



ДЕРЖАВНА СЛУЖБА СТАТИСТИКИ УКРАЇНИ

ГОЛОВНЕ УПРАВЛІННЯ СТАТИСТИКИ У ЛЬВІВСЬКІЙ ОБЛАСТІ

Соціально-економічні показники Львівської області

у січні–листопаді 2021 року

Львів 2021



ЗМІСТ

	стор.
Динаміка основних соціально-економічних показників	3
Населення	4
Ринок праці	5
Оплата праці	7
Зміни споживчих цін	10
Промисловість	11
Сільське господарство	12
Будівництво	15
Прийняття в експлуатацію житла	16
Капітальні інвестиції	17
Зовнішня торгівля	18
Внутрішня торгівля	21

Примітка. Показники України наведені без урахування тимчасово окупованої території Автономної Республіки Крим, м. Севастополя та тимчасово окупованих територій у Донецькій та Луганській областях.



		Приріст, зниження (-)
Січень–листопад 2021 до січня–листопада 2020	Середньомісячна номінальна заробітна плата	↑ 21,6%
	Реальна заробітна плата	↑ 11,5%
	Промислова продукція	↑ 6,0%
	Сільськогосподарська продукція	↑ 8,6%
	Будівельна продукція	↓ -9,5%
	Оборот роздрібної торгівлі	↑ 18,1%
Січень–вересень 2021 до січня–вересня 2020	Капітальні інвестиції	↑ 44,8%
	Прийняття в експлуатацію житла	↑ 34,1%
Січень–жовтень 2021 до січня–жовтня 2020	Експорт товарів	↑ 26,4%
	Імпорт товарів	↑ 33,2%
Листопад 2021 до грудня 2020	Споживчі ціни	↑ 7,7%



Чисельність наявного населення

(на кінець року, періоду)

	Тис. осіб	У % до 1 січня 2011 року
2015	2534,2	99,6
2016	2534,0	99,6
2017	2529,6	99,4
2018	2522,0	99,1
2019	2512,1	98,7
2020	2497,8	98,2
Січень–жовтень 2020	2501,5	98,3
Січень–жовтень 2021	2483,0	97,6

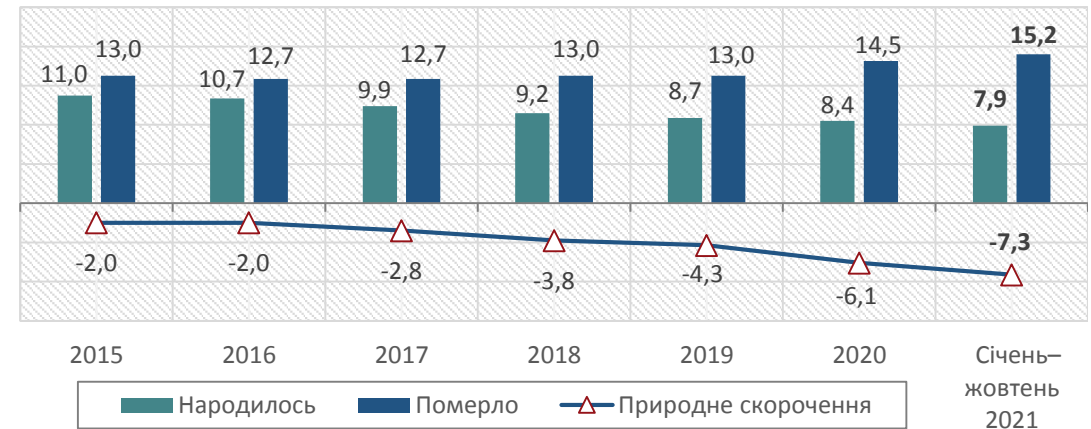
Природний рух населення

(осіб)

	Чисельність		Природне скорочення
	народжених	померлих	
2015	27909	32869	-4960
2016	27134	32263	-5129
2017	25002	32087	-7085
2018	23253	32726	-9473
2019	21803	32839	-11036
2020	21129	36327	-15198
Січень–жовтень 2020	17903	28975	-11072
Січень–жовтень 2021	16419	31606	-15187

Коефіцієнти природного руху населення

(на 1000 осіб наявного населення)



- Чисельність населення Львівської області за січень–жовтень 2021 року зменшилася на 14717 осіб і на 1 листопада 2021 року становила 2483,0 тис. осіб.
- У січні–жовтні 2021 року народилось 16419 дітей (на 8,3% менше відносно січня–жовтня 2020 року), померло 31606 осіб (на 9,1% більше).



Рівень зайнятості населення

(у віці 15-70 років, у %)

	Львівська область	Україна
2015	55,5	56,3
2016	55,9	56,3
2017	56,2	56,1
2018	56,8	57,1
2019	57,8	58,2
2020	56,0	56,2
Січень–вересень 2020	56,1	56,5
Січень–вересень 2021	55,9	56,0

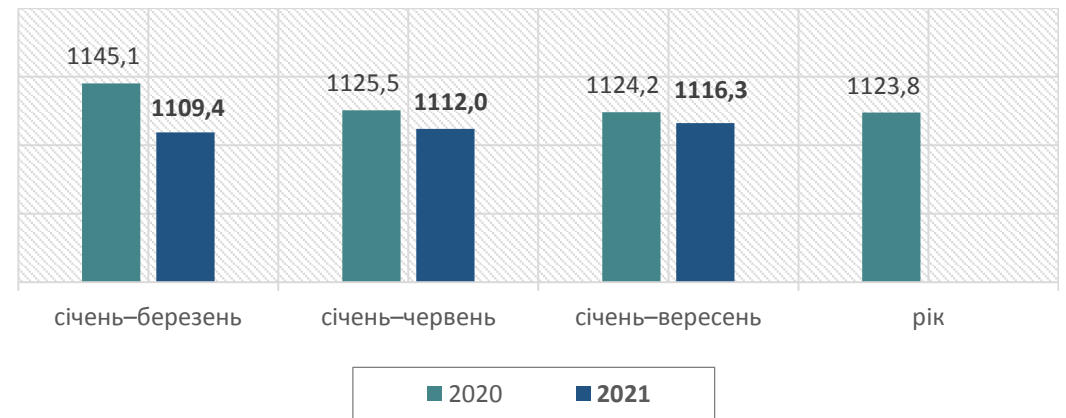
Рівень безробіття населення
(за методологією МОП)

(у віці 15-70 років, у %)

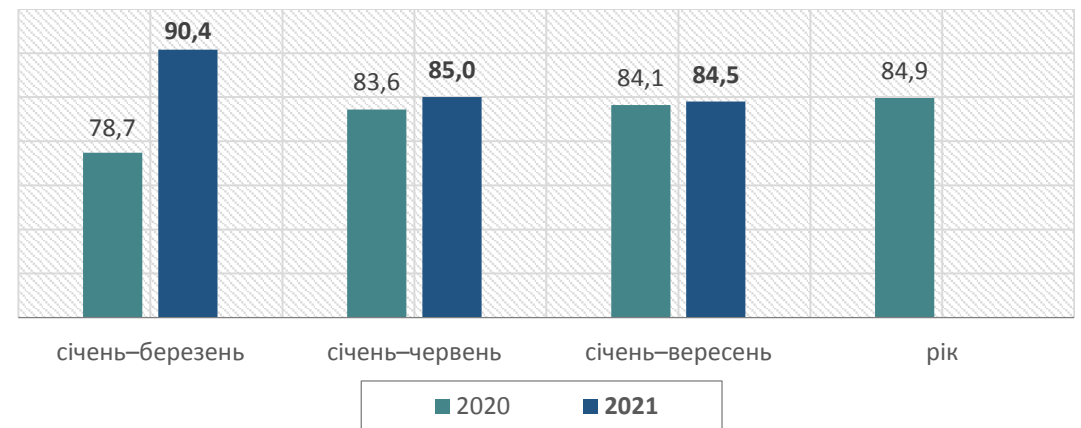
	Львівська область	Україна
2015	8,2	9,1
2016	7,7	9,3
2017	7,5	9,5
2018	6,9	8,8
2019	6,5	8,2
2020	7,6	9,5
Січень–вересень 2020	7,5	9,3
Січень–вересень 2021	7,6	9,7

Динаміка кількості робочої сили

(у віці 15-70 років, тис. осіб)

Динаміка кількості безробітного населення
(за методологією МОП)

(у віці 15-70 років, тис. осіб)





Середньооблікова кількість штатних працівників за видами економічної діяльності у січні–листопаді 2021 року

	Тис. осіб	У % до січня- листопада 2020
Усього	448,0	95,0
Сільське, лісове та рибне господарство	10,0	91,8
Промисловість	115,3	102,0
Будівництво	18,6	110,6
Оптова та роздрібна торгівля; ремонт автотранспортних засобів і мотоциклів	54,3	95,8
Транспорт, складське господарство, поштова та кур'єрська діяльність	42,4	102,5
Тимчасове розміщування й організація харчування	7,4	79,2
Інформація та телекомунікації	5,4	112,2
Фінансова та страхова діяльність	7,6	96,5
Операції з нерухомим майном	6,1	127,1
Професійна, наукова та технічна діяльність	10,8	107,4
Діяльність у сфері адміністративного та допоміжного обслуговування	13,5	121,9
Державне управління й оборона; обов'язкове соціальне страхування	20,8	90,9
Освіта	73,8	79,0
Охорона здоров'я та надання соціальної допомоги	53,5	91,2
Мистецтво, спорт, розваги та відпочинок	6,9	82,9
Надання інших видів послуг	1,6	116,5

Розподіл кількості штатних працівників за видами економічної діяльності у січні–листопаді 2021 року (у % до підсумку)





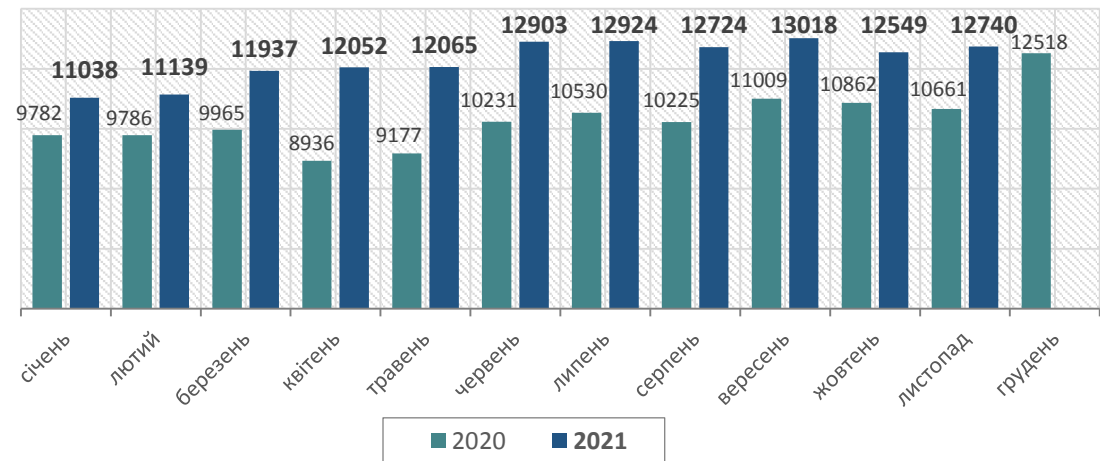
Середньомісячна номінальна та індекс реальної заробітної плати

	Середньо-місячна номінальна заробітна плата, грн	У % до попереднього року, відповідного періоду попереднього року	
		номінальна заробітна плата	реальна заробітна плата
2015	3646	123,1	79,4
2016	4559	125,0	110,3
2017	6391	140,2	123,6
2018	8001	125,2	112,7
2019	9271	115,9	107,5
2020	10299	111,1	107,7
Січень-листопад 2020	10101	110,2	107,1
Січень-листопад 2021	12285	121,6	111,5

У листопаді 2021 року відносно жовтня номінальна заробітна плата збільшилася на 1,5%.
Індекс реальної заробітної плати становив 101,0%.

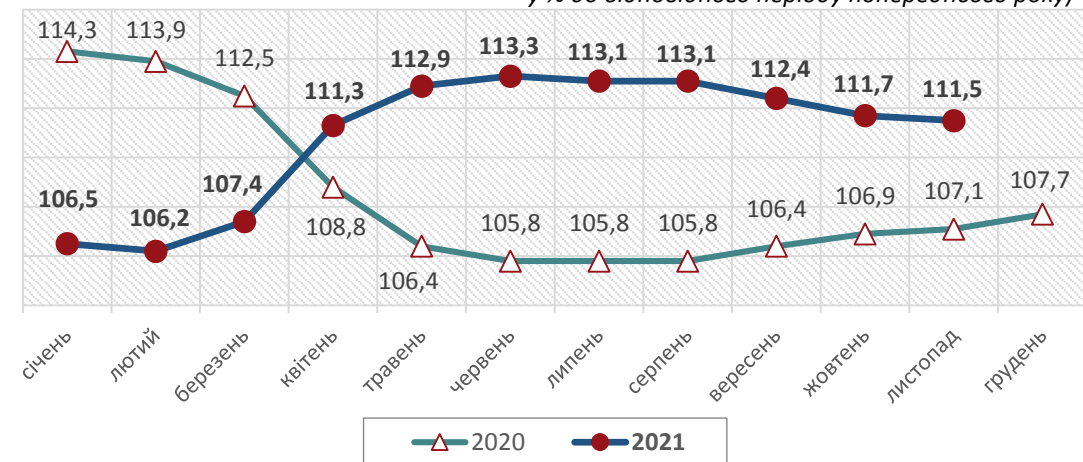
Середня заробітна плата штатних працівників

(нараховано у середньому працівнику за місяць, грн)



Індекси реальної заробітної плати

(наростаючим підсумком, у % до відповідного періоду попереднього року)

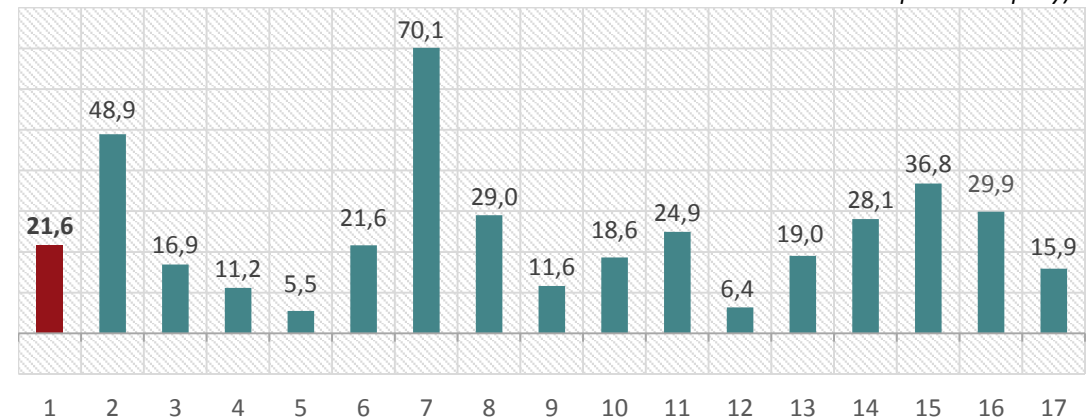


Середньомісячна номінальна заробітна плата штатних працівників за видами економічної діяльності у січні–листопаді 2021 року

	Грн	У % до середнього рівня в області
Усього	12285	100,0
Сільське, лісове та рибне господарство	13319	108,4
Промисловість	12989	105,7
Будівництво	11094	90,3
Оптова та роздрібна торгівля; ремонт автотранспортних засобів і мотоциклів	10257	83,5
Транспорт, складське господарство, поштова та кур'єрська діяльність	12451	101,4
Тимчасове розміщування й організація харчування	6583	53,6
Інформація та телекомунікації	18725	152,4
Фінансова та страхова діяльність	20403	166,1
Операції з нерухомим майном	15830	128,9
Професійна, наукова та технічна діяльність	13917	113,3
Діяльність у сфері адміністративного та допоміжного обслуговування	9345	76,1
Державне управління й оборона; обов'язкове соціальне страхування	18398	149,8
Освіта	11652	94,9
Охорона здоров'я та надання соціальної допомоги	10612	86,4
Мистецтво, спорт, розваги та відпочинок	11644	94,8
Надання інших видів послуг	8302	67,6

Приріст (зниження) номінальної заробітної плати штатних працівників у січні–листопаді 2021 року

(у % до відповідного періоду попереднього року)



- Усього
- Сільське, лісове та рибне господарство
- Промисловість
- Будівництво
- Оптова та роздрібна торгівля; ремонт автотранспортних засобів і мотоциклів
- Транспорт, складське господарство, поштова та кур'єрська діяльність
- Тимчасове розміщування й організація харчування
- Інформація та телекомунікації
- Фінансова та страхова діяльність
- Операції з нерухомим майном
- Професійна, наукова та технічна діяльність
- Діяльність у сфері адміністративного та допоміжного обслуговування
- Державне управління й оборона; обов'язкове соціальне страхування
- Освіта
- Охорона здоров'я та надання соціальної допомоги
- Мистецтво, спорт, розваги та відпочинок
- Надання інших видів послуг

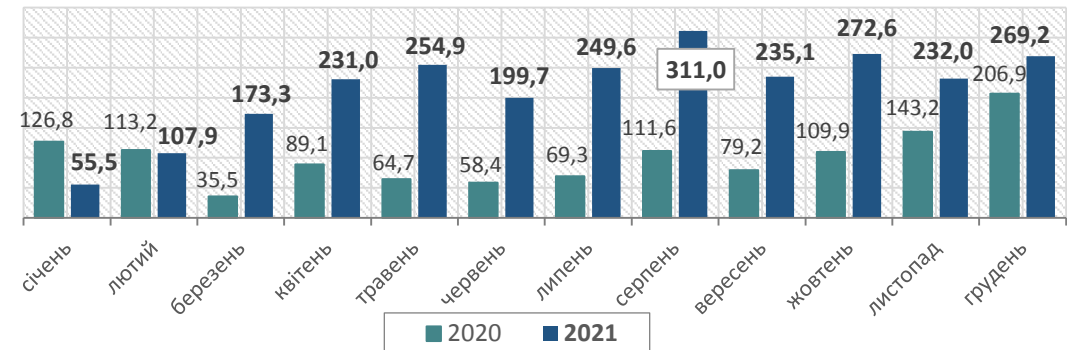
Заборгованість з виплати заробітної плати за видами економічної діяльності на 1 грудня 2021 року

	Тис.грн	У % до	
		1 січня 2021	підсумку
Усього	269173,6	485,0	100,0
Сільське, лісове та рибне господарство	3668,6	107,8	1,3
Промисловість	196425,6	667,7	73,0
Будівництво	10377,9	227,7	3,8
Оптова та роздрібна торгівля; ремонт автотранспортних засобів і мотоциклів	866,0	308,0	0,3
Транспорт, складське господарство, поштова та кур'єрська діяльність	2599,8	99,2	1,0
Тимчасове розміщування й організація харчування	1796,6	–	0,7
Інформація та телекомунікації	2701,2	–	1,0
Фінансова та страхова діяльність	–	–	–
Операції з нерухомим майном	105,7	–	0,0
Професійна, наукова та технічна діяльність	5021,0	136,8	1,9
Діяльність у сфері адміністративного та допоміжного обслуговування	66,7	–	0,0
Державне управління й оборона; обов'язкове соціальне страхування	–	–	–
Освіта	734,4	–	0,3
Охорона здоров'я та надання соціальної допомоги	44056,1	399,2	16,4
Мистецтво, спорт, розваги та відпочинок	754,0	146,9	0,3
Надання інших видів послуг	–	–	–

Примітка. Дані наведено щодо економічно активних підприємств.

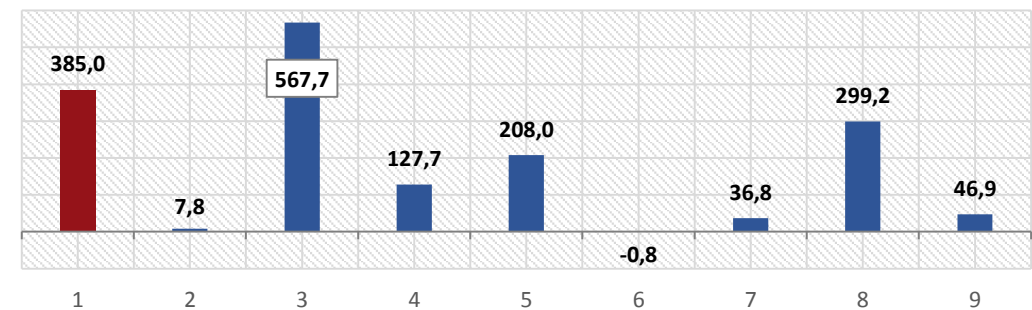
Динаміка заборгованості з виплати заробітної плати за місяцями

(на початок місяця, млн.грн)



Приріст (зниження) заборгованості з виплати заробітної плати за видами економічної діяльності на 1 грудня 2021 року

(у % до 1 січня 2021 року)



- Усього
- Сільське, лісове та рибне господарство
- Промисловість
- Будівництво
- Оптова та роздрібна торгівля; ремонт автотранспортних засобів і мотоциклів
- Транспорт, складське господарство, поштова та кур'єрська діяльність
- Професійна, наукова та технічна діяльність
- Охорона здоров'я та надання соціальної допомоги
- Мистецтво, спорт, розваги та відпочинок

Індекси споживчих цін

(грудень, місяць до грудня попереднього року, у %)

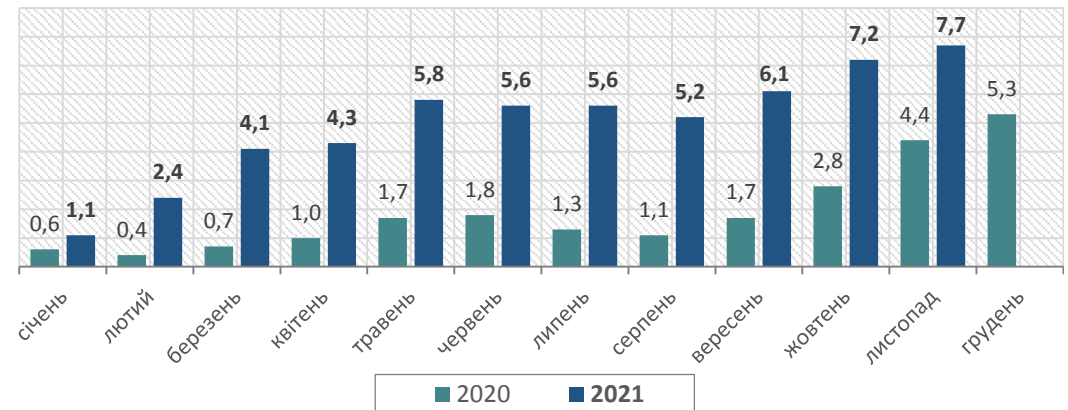
	Львівська область	Україна
2015	145,2	143,3
2016	111,9	112,4
2017	113,0	113,7
2018	110,1	109,8
2019	104,2	104,1
2020	105,3	105,0
Листопад 2020	104,4	104,1
Листопад 2021	107,7	109,4

Індекси споживчих цін на основні групи товарів та послуг

	Листопад 2021 у % до	
	жовтня 2021	грудня 2020
Індекс споживчих цін	100,5	107,7
Продукти харчування та безалкогольні напої	100,3	109,5
Алкогільні напої, тютюнові вироби	100,8	108,3
Одяг і взуття	99,6	102,8
Житло, вода, електроенергія та інші види палива	100,0	105,4
Охорона здоров'я	100,4	104,6
Транспорт	101,9	112,6
Відпочинок і культура	100,9	104,7
Освіта	100,2	110,7
Ресторани та готелі	100,7	107,1

Приріст (зниження) споживчих цін

(місяць до грудня попереднього року, у %)



- У листопаді 2021 року порівняно з жовтнем індекс споживчих цін становив 100,5%.
- Ціни на продукти харчування зросли на 0,4%, і найбільше – на крупи гречані (на 7,5%) та овочі (на 7,4%). Ціни на рибу морожену, сало, сири м'які жирні, макаронні вироби з м'яких сортів пшениці підвищилися на 4,0–2,6%; цукор, молоко, кисломолочна продукція, хліб, ковбаси варено-копчені подорожчали на 2,0–1,4%. Водночас на 10,1% подешевшали фрукти, на 3,2% – олія соняшникова.
- У сфері транспорту на 4,2% зросли ціни на паливо та мастила. На 3,2% збільшилася вартість проїзду у приміському автобусі, на 1,4% – у міжміському поїзді.

Індекси промислової продукції

(до попереднього року, відповідного періоду попереднього року, у %)

	Львівська область	Україна
2015	98,5	87,7
2016	99,3	104,0
2017	106,0	101,1
2018	102,4	103,0
2019	97,0	99,5
2020	105,4	95,5
Січень–листопад 2020	104,8	94,6
Січень–листопад 2021	106,0	101,3

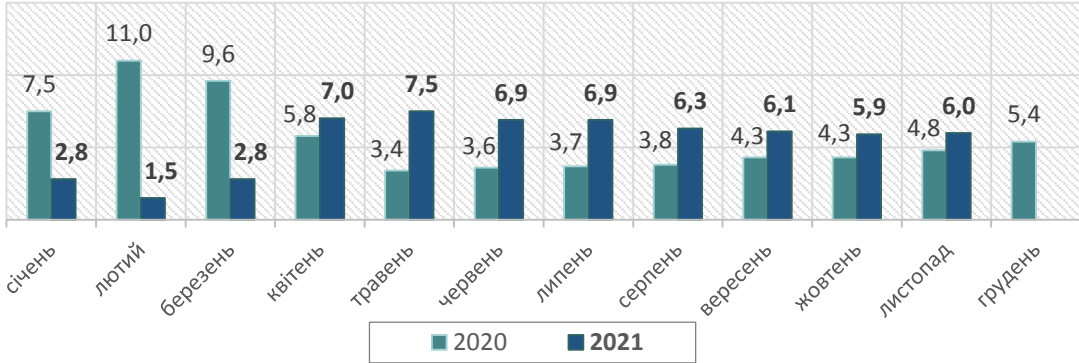
У листопаді 2021 року порівняно з жовтнем обсяг промислового виробництва збільшився на 3,4%, відносно листопада 2020 року – на 6,3%.

Структура обсягу реалізованої промислової продукції у січні–жовтні 2021 року



Приріст (зниження) обсягу промислової продукції

(наростаючим підсумком, у % до відповідного періоду попереднього року)



Обсяги промислової продукції у січні–листопаді 2021 року відносно січня–листопада 2020 року

зросли на підприємствах:	
з виробництва меблів, іншої продукції, ремонту і монтажу машин і устаткування	32,0%
текстильного виробництва, виробництва одягу, шкіри, виробів зі шкіри та інших матеріалів	21,8%
машинобудування	14,5%
з виготовлення виробів з деревини, виробництва паперу та поліграфічної діяльності	7,8%
добувної промисловості і розроблення кар'єрів	7,0%
з виробництва гумових і пластмасових виробів, іншої неметалевої мінеральної продукції	3,5%
знизились на підприємствах:	
металургійного виробництва, виробництва готових металевих виробів, крім виробництва машин і устаткування	-8,1%
з виробництва основних фармацевтичних продуктів і фармацевтичних препаратів	-2,6%
з виробництва хімічних речовин і хімічної продукції	-2,5%
з виробництва харчових продуктів, напоїв та тютюнових виробів	-1,8%
з постачання електроенергії, газу, пари та кондиційованого повітря	-0,1%



Індекси сільськогосподарської продукції

(до попереднього року, відповідного періоду попереднього року, у %)

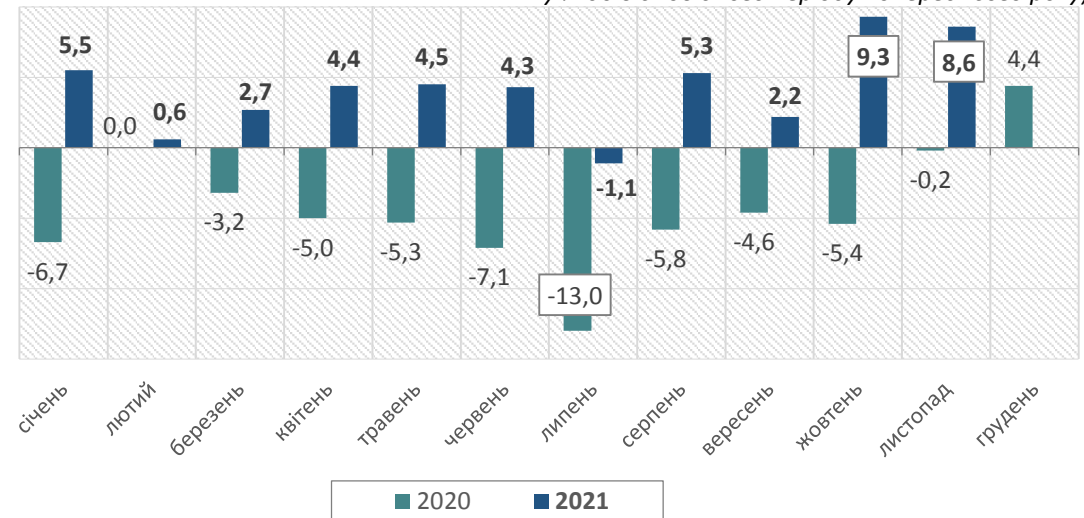
	Львівська область	Україна
2015	97,0	95,2
2016	102,5	106,3
2017	106,2	97,8
2018	103,6	108,2
2019	100,8	101,4
2020	104,4	89,9
Січень-листопад 2020	99,8	87,6
Січень-листопад 2021	108,6	116,7

Розподіл продукції сільського господарства за категоріями господарств

(у % до підсумку)

	Підприємства	Господарства населення
Січень-листопад 2020	48,0	52,0
Січень-листопад 2021	51,4	48,6

Приріст (зниження) обсягу продукції сільського господарства

(наростаючим підсумком, у % до відповідного періоду попереднього року)

- Обсяг сільськогосподарської продукції зріс на 8,6% порівняно з січнем–листопадом 2020 року (у січні–листопаді 2020 року відносно січня–листопада 2019 року – зменшився на 0,2%).
- Підприємства наростили обсяг виробництва на 16,8%, господарства населення – на 1,1%.

Виробництво основних сільськогосподарських культур

(тис.т)

	2015	2019	2020	Січень– листопад 2020	Січень– листопад 2021
Культури зернові та зернобобові ¹	1366,3	1643,7	1607,4	1393,9	1713,9
Буряк цукровий фабричний	583,0	619,0	723,1	598,6	641,7
Ріпак та кольза	141,2	184,5	172,1	172,7	176,9
Картопля	1622,5	1572,9	1601,1	1602,8	1679,6
Культури овочеві	483,5	709,1	806,7	793,8 ²	838,6 ²

Урожайність основних сільськогосподарських культур

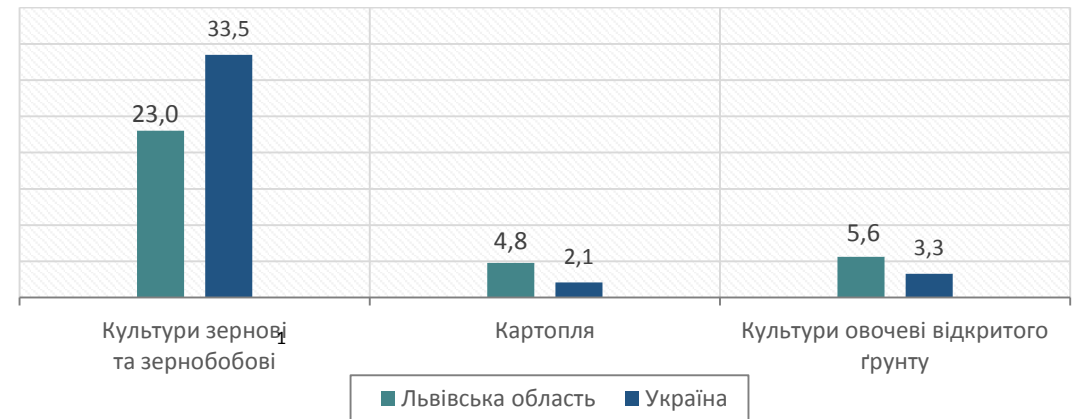
(ц з 1 га зібраної площі)

	2015	2019	2020	Січень– листопад 2020	Січень– листопад 2021
Культури зернові та зернобобові ¹	45,5	51,5	52,4	49,7	57,7
Буряк цукровий фабричний	470	564	576	498	524
Ріпак та кольза	26,8	28,1	25,8	25,9	33,4
Картопля	172	167	169	169	176
Культури овочеві	192	194	192	190 ²	194 ²

¹ У початково оприбуткованій масі.² Культури овочеві відкритого ґрунту.

Приріст, зниження (–) збору окремих сільськогосподарських культур на 1 грудня 2021 року

(у % до 1 грудня 2020 року)



Площі, з яких зібрані сільськогосподарські культури, станом на 1 грудня 2021 року

(у % до посівної площі)



Виробництво продукції тваринництва

	М'ясо, тис.т	Молоко, тис.т	Яйця, млн.шт
2015	170,4	571,2	536,6
2016	174,6	543,2	546,1
2017	179,2	528,3	556,1
2018	184,3	506,7	561,5
2019	182,1	480,9	581,1
2020	180,2	460,1	579,2
Січень-листопад 2020	154,6	442,6	557,5
Січень-листопад 2021	173,9	406,9	573,0

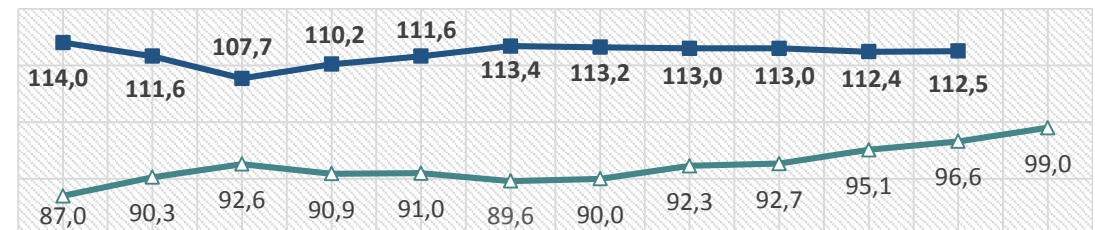
Кількість
сільськогосподарських тварин

	На 1 грудня 2021, тис. голів	У % до 1 грудня 2020	Частка господарств населення, у %
Велика рогата худоба	171,4	90,3	92,0
у т. ч. корови	81,3	89,2	93,0
Свині	457,0	115,1	30,8
Птиця свійська	13018,1	98,2	59,3

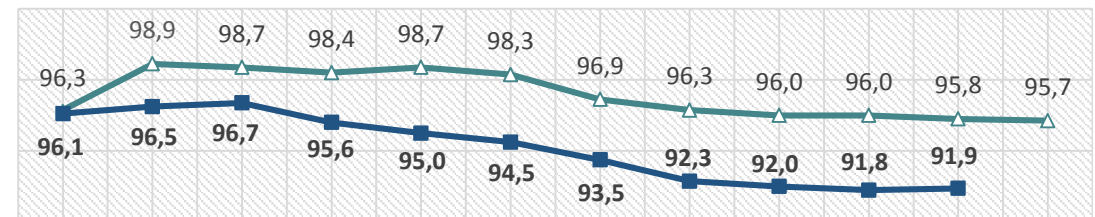
Індекси виробництва продукції тваринництва

(наростаючим підсумком,
у % до відповідного періоду попереднього року)

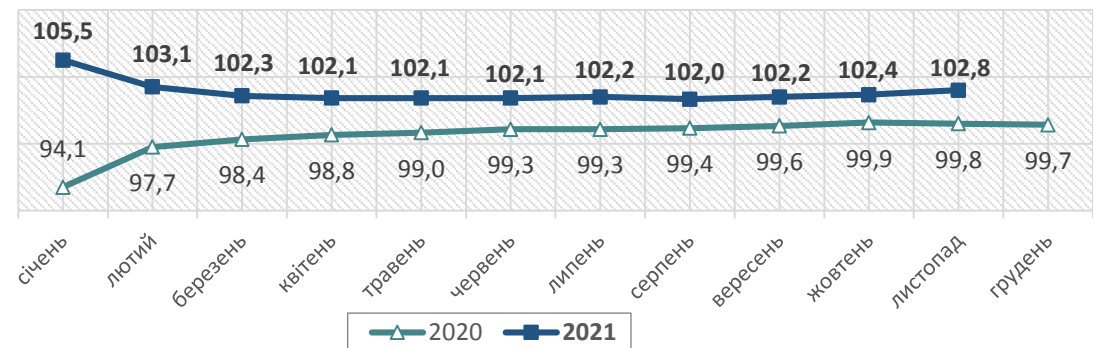
М'ясо



Молоко



Яйця





Індекси будівельної продукції

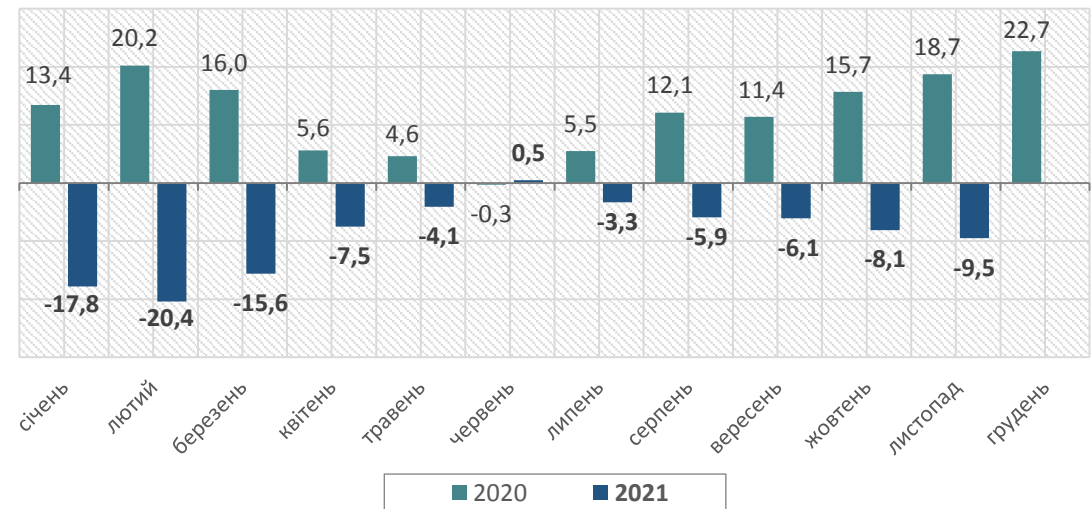
*(до попереднього року,
відповідного періоду попереднього року, у %)*

	Львівська область	Україна
2015	120,1	87,5
2016	122,3	117,5
2017	111,9	126,4
2018	111,5	108,6
2019	123,3	123,6
2020	122,7	105,6
Січень-листопад 2020	118,7	104,3
Січень-листопад 2021	90,5	100,3

Обсяги виробленої будівельної продукції
за видами у січні–листопаді 2021 року

	Млн.грн	у %	
		до підсумку	до січня-листопада 2020
Усього	11922,8	100,0	90,5
у тому числі за видами			
будівлі	7380,3	61,9	122,7
житлові	3599,1	30,2	149,9
нежитлові	3781,2	31,7	104,8
інженерні споруди	4542,5	38,1	62,0

Приріст (зниження) обсягу будівельної продукції

*(наростаючим підсумком
у % до відповідного періоду попереднього року)*

- Індекс будівельної продукції у січні–листопаді 2021 року відносно січня–листопада 2020 року становив 90,5%.
- Скорочення обсягів будівельної продукції допущено на будівництві інженерних споруд на 38,0%. Зросли обсяги робіт на будівництві житла на 49,9%, нежитлових будівель – на 4,8%.



Індекси прийняття в експлуатацію загальної площі житла (нове будівництво)

(до попереднього року, відповідного періоду попереднього року, у %)

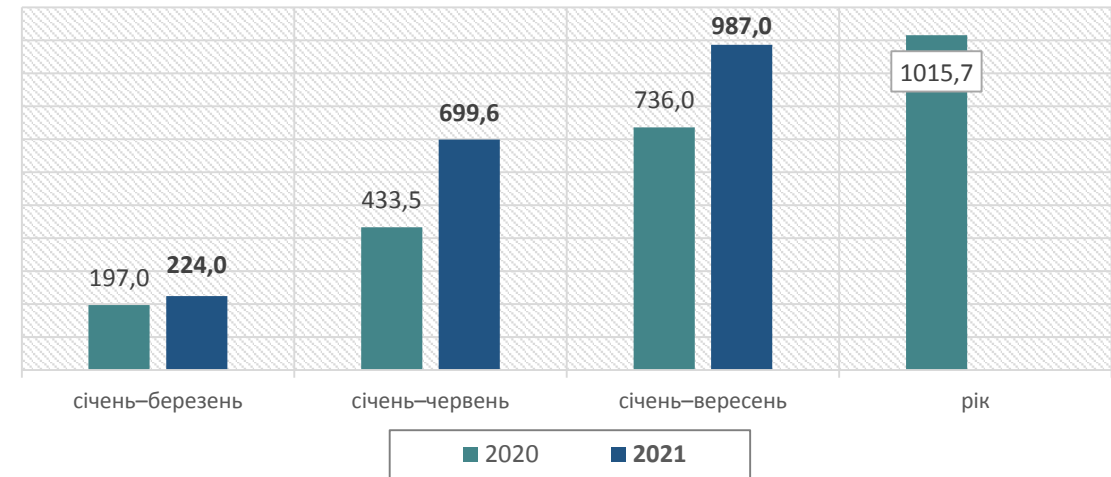
	Львівська область	Україна
2016	75,2	85,5
2017	118,0	110,5
2018	101,0	94,3
2019	144,0	126,9
2020	78,6	76,6
Січень–вересень 2020	76,4	76,0
Січень–вересень 2021	134,1	148,7

Прийняття в експлуатацію житла (нове будівництво) за видами будівель у січні–вересні 2021 року

	Тис.м ² загальної площі	У % до	
		підсумку	січня–вересня 2020
Усього	987,0	100,0	134,1
з них			
будинки одноквартирні	370,2	37,5	103,7
будинки з двома та більше квартирами	608,0	61,6	160,6

Прийняття в експлуатацію загальної площі житла (нове будівництво)

(тис.м² загальної площі)



- У розрахунку на 1000 мешканців Львівської області у січні–вересні 2021 року збудовано 396,9 м² загальної площі нового житла (в Україні – 210,5 м²).
- Упродовж січня–вересня 2021 року прийнято в експлуатацію 12233 квартири.
- Загальна площа однієї новозбудованої квартири становила у середньому 80,0 м² (в Україні – 72,5 м²).

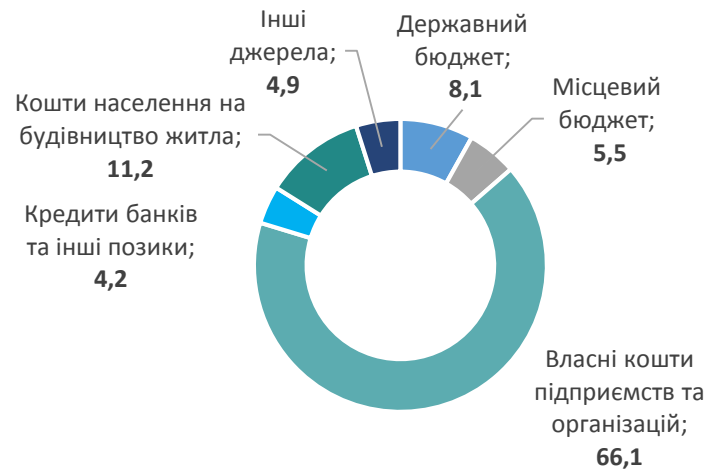
Індекси капітальних інвестицій

(до попереднього року,
відповідного періоду попереднього року, у %)

	Львівська область	Україна
2015	106,5	98,3
2016	130,7	118,0
2017	126,0	122,1
2018	101,9	116,4
2019	115,5	115,5
2020	49,2	61,8
Січень–вересень 2020	49,9	64,6
Січень–вересень 2021	144,8	109,7

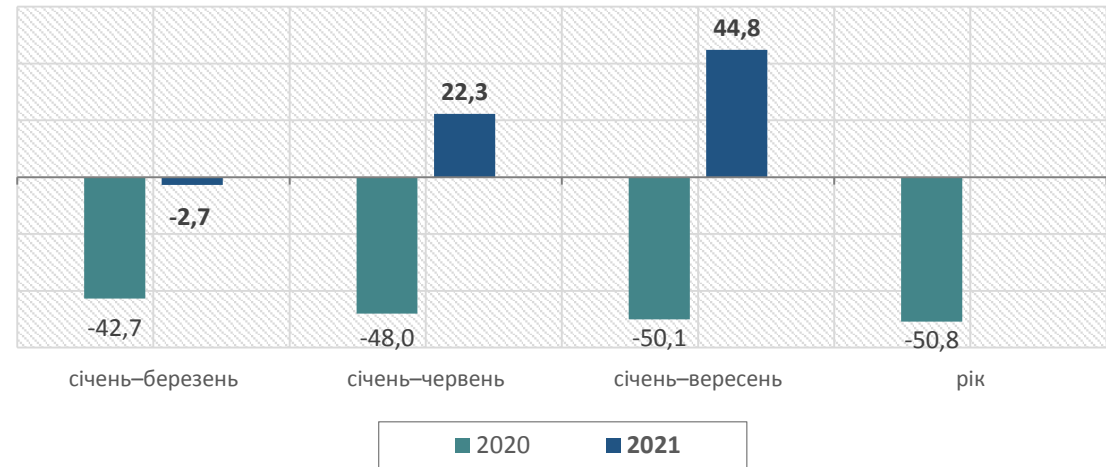
Структура капітальних інвестицій за джерелами фінансування у січні–вересні 2021 року

(у % до загального обсягу)



Приріст (зниження) обсягу капітальних інвестицій

(у % до відповідного періоду
попереднього року)



- У січні–вересні 2021 року обсяг капітальних інвестицій становив 15,5 млрд.грн.
- У житлові будівлі спрямовано 14,4% усіх інвестицій, нежитлові будівлі – 13,5%, інженерні споруди – 17,9%. На придбання машин, обладнання, інвентарю витрачено 33,8% усіх вкладень, транспортних засобів – 11,2%.
- У розрахунку на одну особу припало у середньому 6215,5 грн капітальних інвестицій (в Україні – 7977,4 грн).

Індекси обсягів зовнішньої торгівлі товарами

(до попереднього року,
відповідного періоду попереднього року, у %)

	Експорт	Імпорт
2015	92,4	58,6
2016	105,7	117,4
2017	124,3	128,4
2018	119,6	124,1
2019	116,2	114,0
2020	105,5	111,6
Січень–жовтень 2020	102,8	111,0
Січень–жовтень 2021	126,4	133,2

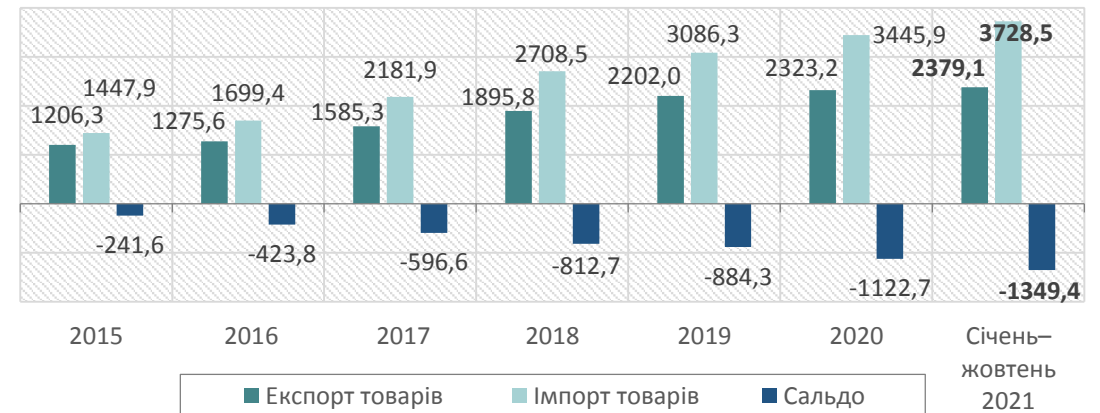
Частка країн ЄС у зовнішній торгівлі товарами

(у %)

	Експорт	Імпорт
2015	71,9	68,5
2016	74,6	71,5
2017	77,1	70,8
2018	78,6	62,8
2019	75,9	61,6
2020	77,8	59,0
Січень–жовтень 2020	76,4	57,7
Січень–жовтень 2021	77,5	53,6

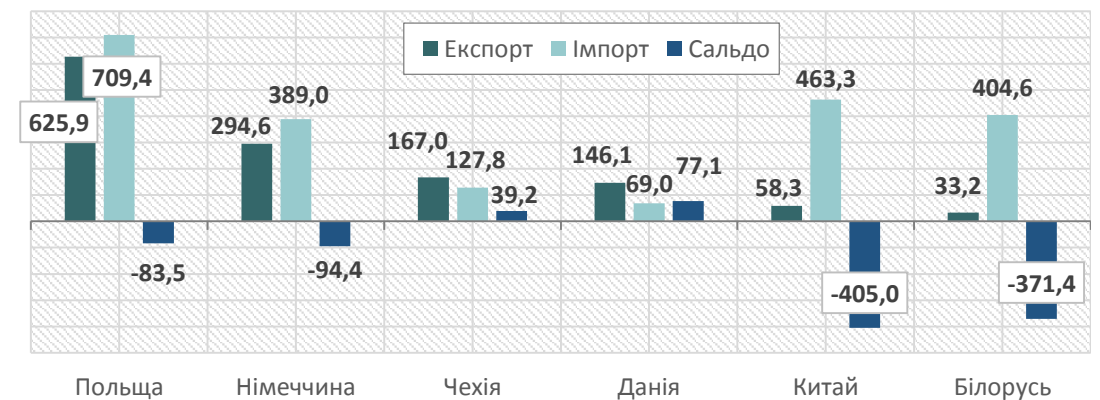
Динаміка обсягів зовнішньої торгівлі товарами

(млн.дол. США)



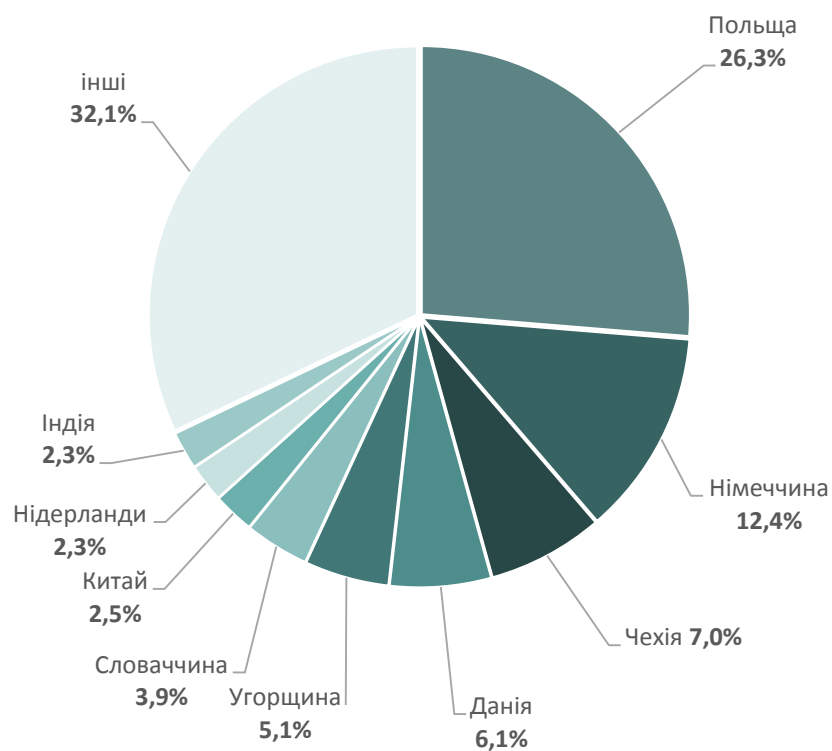
Обсяги зовнішньої торгівлі товарами за окремими країнами у січні–жовтні 2021 року

(млн.дол. США)



Структура експорту товарів за країнами у січні–жовтні 2021 року

(у % до підсумку)



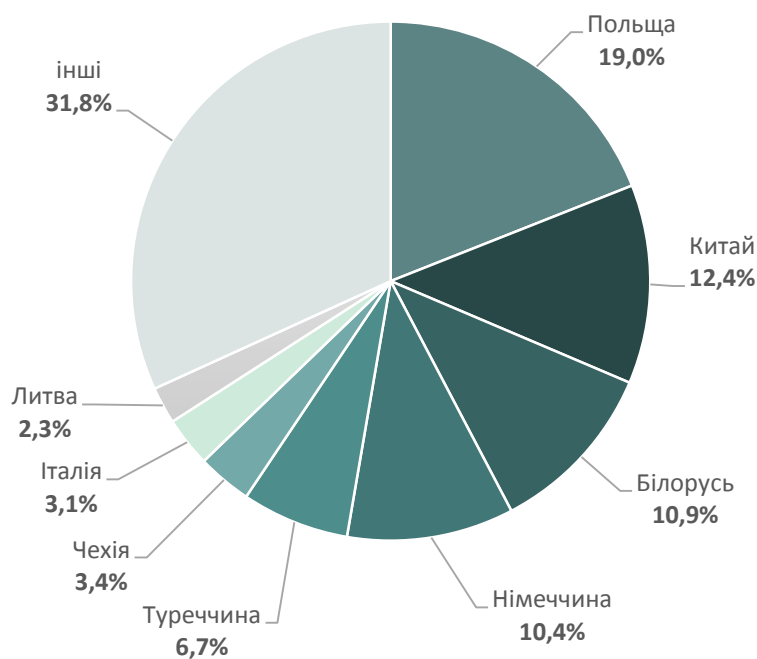
Структура експорту товарів за розділами УКТЗЕД у січні–жовтні 2021 року

(у % до підсумку)



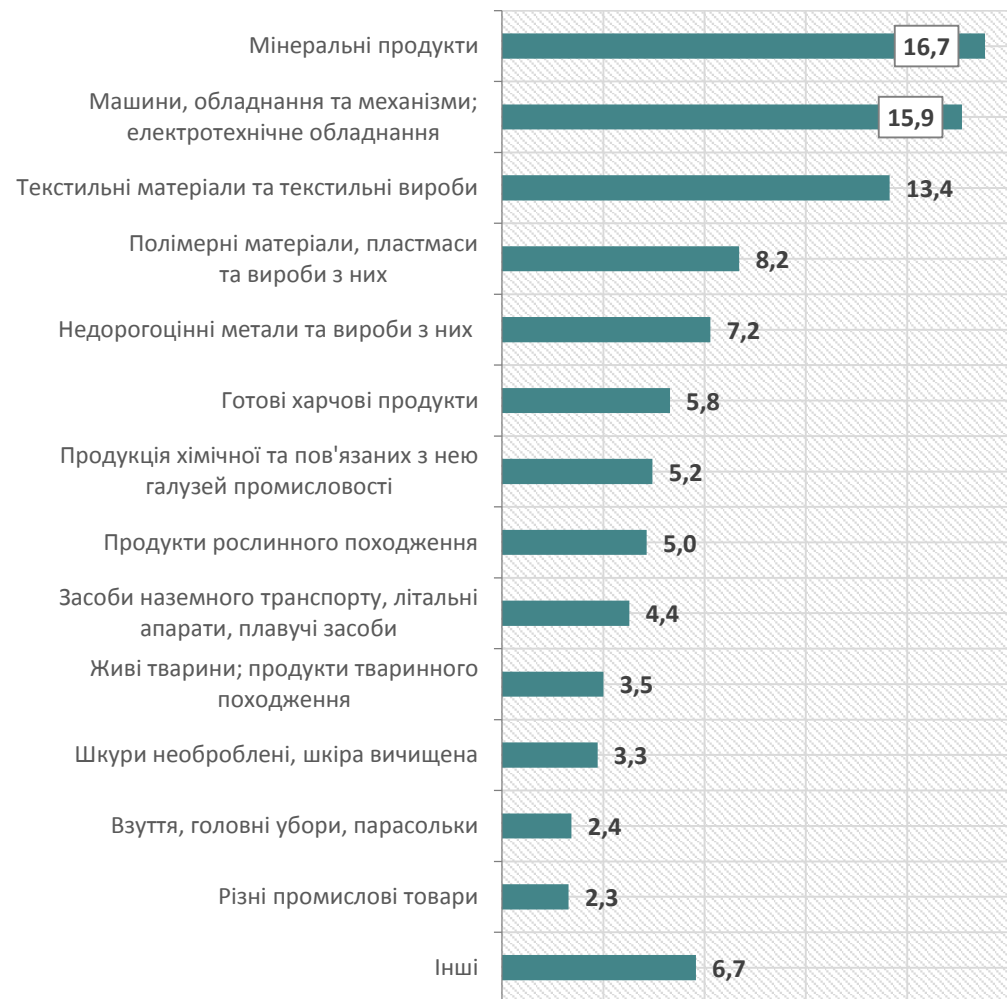
Структура імпорту товарів за країнами
у січні–жовтні 2021 року

(у % до підсумку)



Структура імпорту товарів за розділами УКТЗЕД
у січні–жовтні 2021 року

(у % до підсумку)



Індекси обороту роздрібної торгівлі

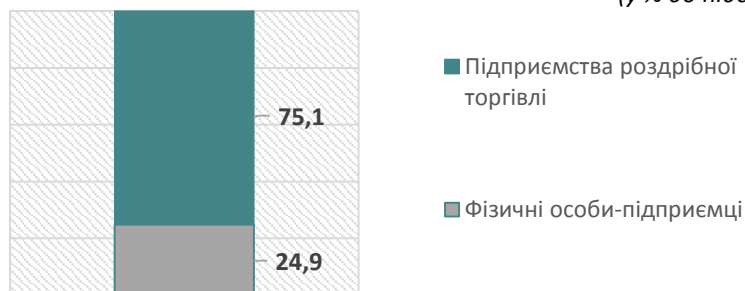
(до попереднього року,
відповідного періоду попереднього року, у %)

	Львівська область	Україна
2015	87,3	80,2
2016	107,2	104,3
2017	112,5	106,5
2018	105,3	106,2
2019	107,8	110,3
2020	103,3	107,6
Січень–листопад 2020	103,0	107,2
Січень–листопад 2021	118,1	111,2

Примітка. Починаючи з 2017 року, оборот роздрібної торгівлі включає дані щодо роздрібного товарообороту підприємств (юридичних осіб) та дані щодо роздрібного товарообороту фізичних осіб-підприємців, основним видом економічної діяльності яких є роздрібна торгівля.

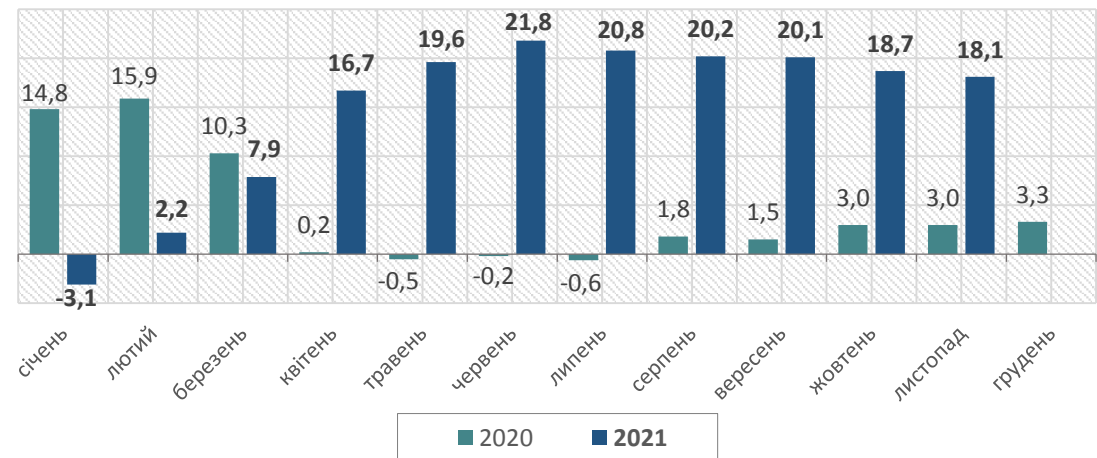
Структура обороту роздрібної торгівлі у січні–листопаді 2021 року

(у % до підсумку)



Приріст (зниження) обсягу обороту роздрібної торгівлі

(наростаючим підсумком,
у % до відповідного періоду попереднього року)



- У січні–листопаді 2021 року оборот роздрібної торгівлі становив 80,0 млрд.грн, що на 18,1% більше відносно січня–листопада 2020 року за порівнянними цінами.
- У розрахунку на одну особу оборот роздрібної торгівлі становив 32,0 тис.грн (в Україні – 31,0 тис.грн).