



ДЕРЖАВНА СЛУЖБА СТАТИСТИКИ УКРАЇНИ

ГОЛОВНЕ УПРАВЛІННЯ СТАТИСТИКИ У ЛЬВІВСЬКІЙ ОБЛАСТІ

Соціально-економічні показники Львівської області

у січні–жовтні 2021 року

Львів 2021



ЗМІСТ

	стор.
Динаміка основних соціально-економічних показників	3
Населення	4
Ринок праці	5
Оплата праці	7
Зміни споживчих цін	10
Промисловість	11
Сільське господарство	12
Будівництво	15
Прийняття в експлуатацію житла	16
Капітальні інвестиції	17
Зовнішня торгівля	18
Внутрішня торгівля	21

Примітка. Показники України наведені без урахування тимчасово окупованої території Автономної Республіки Крим, м. Севастополя та тимчасово окупованих територій у Донецькій та Луганській областях.



		Приріст, зниження (-)
Січень–жовтень 2021 до січня–жовтня 2020	Середньомісячна номінальна заробітна плата	↑ 21,8%
	Реальна заробітна плата	↑ 11,7%
	Промислова продукція	↑ 5,9%
	Сільськогосподарська продукція	↑ 9,3%
	Будівельна продукція	↓ -8,1%
	Оборот роздрібної торгівлі	↑ 18,7%
Січень–вересень 2021 до січня–вересня 2020	Капітальні інвестиції	↑ 44,8%
	Прийняття в експлуатацію житла	↑ 34,1%
	Експорт товарів	↑ 27,8%
	Імпорт товарів	↑ 35,1%
Жовтень 2021 до грудня 2020	Споживчі ціни	↑ 7,2%



Чисельність наявного населення

(на кінець року, періоду)

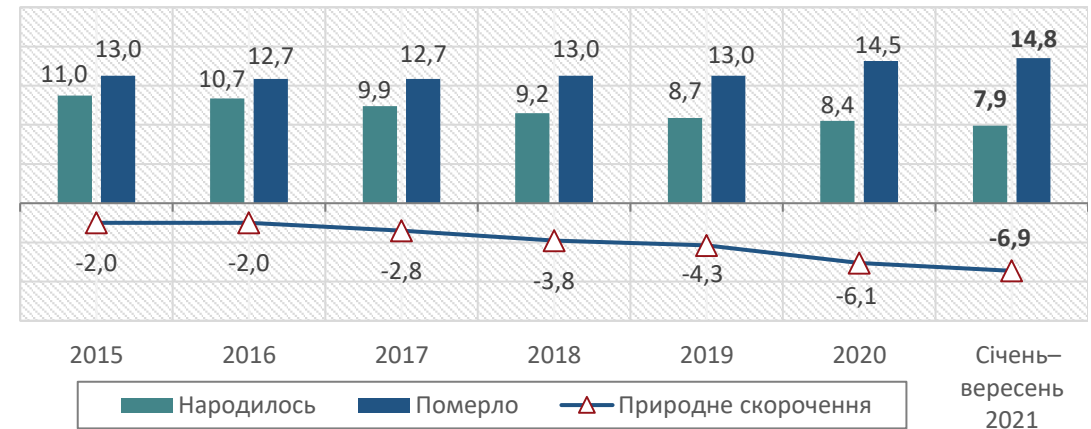
	Тис. осіб	У % до 1 січня 2011 року
2015	2534,2	99,6
2016	2534,0	99,6
2017	2529,6	99,4
2018	2522,0	99,1
2019	2512,1	98,7
2020	2497,8	98,2
Січень–вересень 2020	2502,3	98,3
Січень–вересень 2021	2485,1	97,7

Природний рух населення

(осіб)

	Чисельність		Природне скорочення
	народжених	померлих	
2015	27909	32869	-4960
2016	27134	32263	-5129
2017	25002	32087	-7085
2018	23253	32726	-9473
2019	21803	32839	-11036
2020	21129	36327	-15198
Січень–вересень 2020	15878	25508	-9630
Січень–вересень 2021	14683	27554	-12871

Коефіцієнти природного руху населення

(на 1000 осіб наявного населення)

- Чисельність населення Львівської області за січень–вересень 2021 року зменшилася на 12694 особи і на 1 жовтня 2021 року становила 2485,1 тис. осіб.
- У січні–вересні 2021 року народилось 14683 дитини (на 7,5% менше відносно січня–вересня 2020 року), померло 27554 особи (на 8,0% більше).



Рівень зайнятості населення

(у віці 15-70 років, у %)

	Львівська область	Україна
2015	55,5	56,3
2016	55,9	56,3
2017	56,2	56,1
2018	56,8	57,1
2019	57,8	58,2
2020	56,0	56,2
Січень–червень 2020	56,2	56,7
Січень–червень 2021	55,7	55,6

Рівень безробіття населення

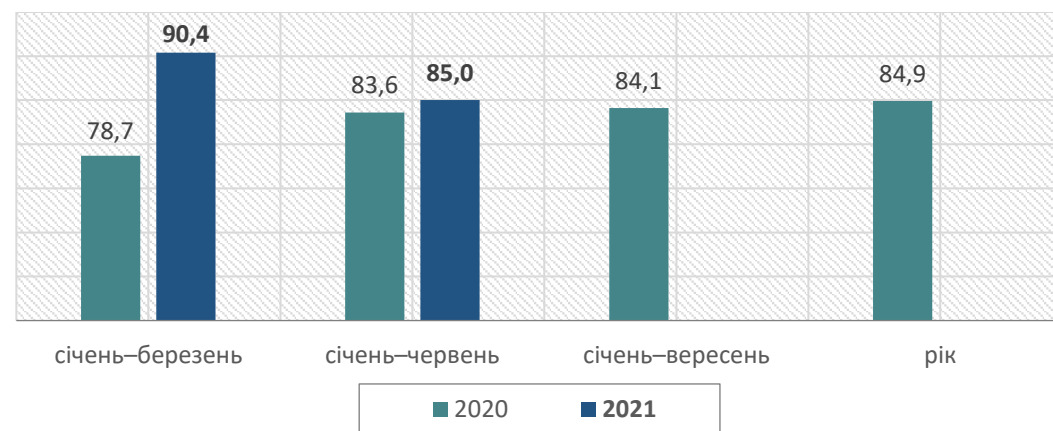
*(за методологією МОП)**(у віці 15-70 років, у %)*

	Львівська область	Україна
2015	8,2	9,1
2016	7,7	9,3
2017	7,5	9,5
2018	6,9	8,8
2019	6,5	8,2
2020	7,6	9,5
Січень–червень 2020	7,4	9,2
Січень–червень 2021	7,6	9,9

Динаміка кількості робочої сили

(у віці 15-70 років, тис. осіб)

Динаміка кількості безробітного населення

*(за методологією МОП)**(у віці 15-70 років, тис. осіб)*

Середньооблікова кількість штатних працівників
за видами економічної діяльності
у січні–жовтні 2021 року

	Тис. осіб	У % до січня- жовтня 2020
Усього	447,8	94,9
Сільське, лісове та рибне господарство	10,0	91,7
Промисловість	115,4	102,0
Будівництво	18,4	110,2
Оптова та роздрібна торгівля; ремонт автотранспортних засобів і мотоциклів	54,2	95,3
Транспорт, складське господарство, поштова та кур'єрська діяльність	42,5	102,6
Тимчасове розміщування й організація харчування	7,4	79,2
Інформація та телекомунікації	5,4	111,2
Фінансова та страхова діяльність	7,6	96,7
Операції з нерухомим майном	6,0	126,7
Професійна, наукова та технічна діяльність	10,8	107,2
Діяльність у сфері адміністративного та допоміжного обслуговування	13,5	122,1
Державне управління й оборона; обов'язкове соціальне страхування	20,9	91,1
Освіта	73,5	78,8
Охорона здоров'я та надання соціальної допомоги	53,6	91,2
Мистецтво, спорт, розваги та відпочинок	6,9	82,6
Надання інших видів послуг	1,7	115,5

Розподіл кількості штатних працівників
за видами економічної діяльності у січні–жовтні 2021 року

(у % до підсумку)





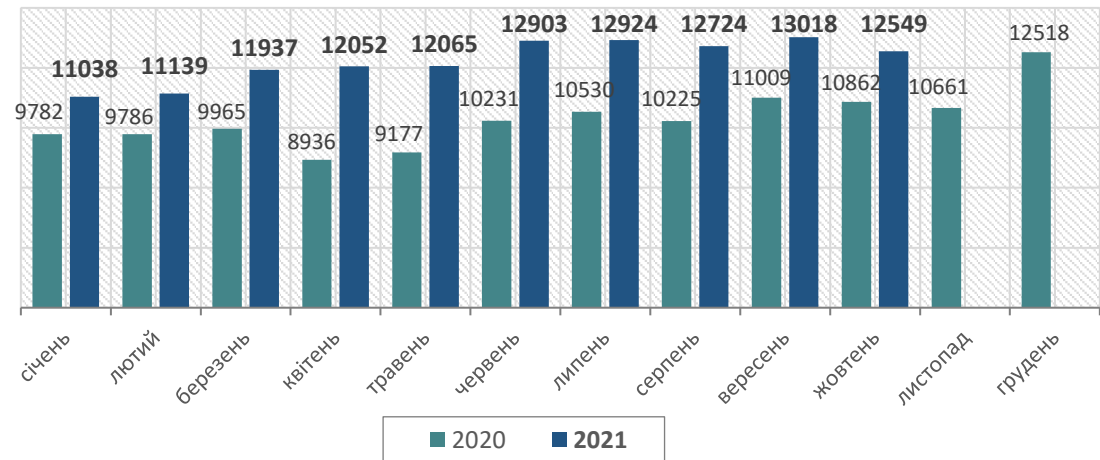
Середньомісячна номінальна та індекс реальної заробітної плати

	Середньомісячна номінальна заробітна плата, грн	У % до попереднього року, відповідного періоду попереднього року	
		номінальна заробітна плата	реальна заробітна плата
2015	3646	123,1	79,4
2016	4559	125,0	110,3
2017	6391	140,2	123,6
2018	8001	125,2	112,7
2019	9271	115,9	107,5
2020	10299	111,1	107,7
Січень-жовтень 2020	10045	109,8	106,9
Січень-жовтень 2021	12239	121,8	111,7

У жовтні 2021 року відносно вересня номінальна заробітна плата зменшилася на 3,6%.
Індекс реальної заробітної плати становив 95,4%.

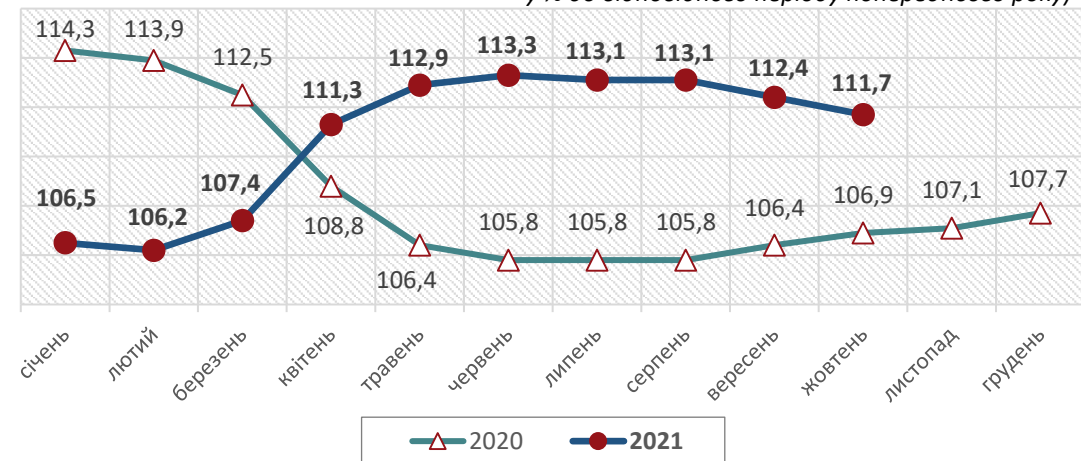
Середня заробітна плата штатних працівників

(нараховано у середньому працівнику за місяць, грн)



Індекси реальної заробітної плати

(наростаючим підсумком, у % до відповідного періоду попереднього року)

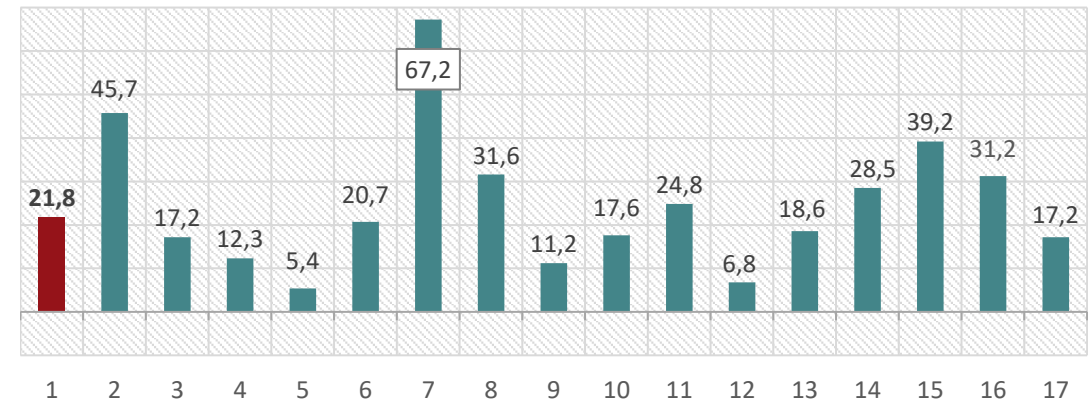


Середньомісячна номінальна заробітна плата штатних працівників за видами економічної діяльності у січні–жовтні 2021 року

	Грн	У % до середнього рівня в області
Усього	12239	100,0
Сільське, лісове та рибне господарство	13008	106,3
Промисловість	12936	105,7
Будівництво	11055	90,3
Оптова та роздрібна торгівля; ремонт автотранспортних засобів і мотоциклів	10203	83,4
Транспорт, складське господарство, поштова та кур'єрська діяльність	12370	101,1
Тимчасове розміщування й організація харчування	6482	53,0
Інформація та телекомунікації	18846	154,0
Фінансова та страхова діяльність	20367	166,4
Операції з нерухомим майном	15767	128,8
Професійна, наукова та технічна діяльність	13842	113,1
Діяльність у сфері адміністративного та допоміжного обслуговування	9306	76,0
Державне управління й оборона; обов'язкове соціальне страхування	18251	149,1
Освіта	11679	95,4
Охорона здоров'я та надання соціальної допомоги	10582	86,5
Мистецтво, спорт, розваги та відпочинок	11663	95,3
Надання інших видів послуг	8280	67,7

Приріст (зниження) номінальної заробітної плати штатних працівників у січні–жовтні 2021 року

(у % до відповідного періоду попереднього року)



- Усього
- Сільське, лісове та рибне господарство
- Промисловість
- Будівництво
- Оптова та роздрібна торгівля; ремонт автотранспортних засобів і мотоциклів
- Транспорт, складське господарство, поштова та кур'єрська діяльність
- Тимчасове розміщування й організація харчування
- Інформація та телекомунікації
- Фінансова та страхова діяльність
- Операції з нерухомим майном
- Професійна, наукова та технічна діяльність
- Діяльність у сфері адміністративного та допоміжного обслуговування
- Державне управління й оборона; обов'язкове соціальне страхування
- Освіта
- Охорона здоров'я та надання соціальної допомоги
- Мистецтво, спорт, розваги та відпочинок
- Надання інших видів послуг



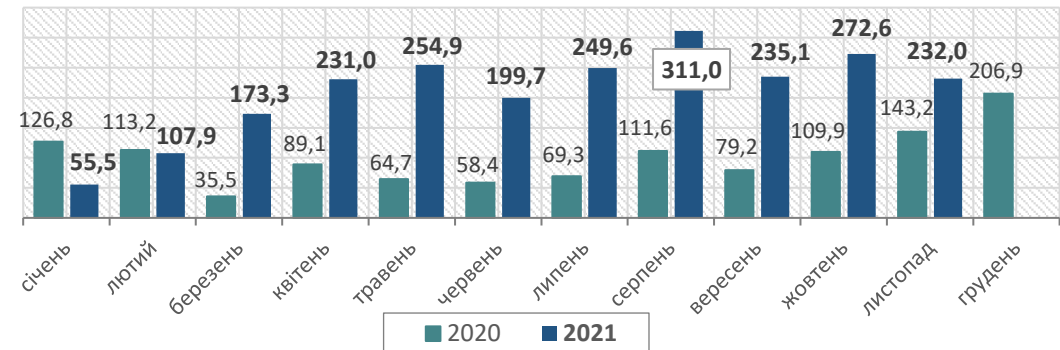
Заборгованість з виплати заробітної плати за видами економічної діяльності на 1 листопада 2021 року

	Тис.грн	У % до	
		1 січня 2021	підсумку
Усього	231967,8	417,9	100,0
Сільське, лісове та рибне господарство	2823,8	83,0	1,2
Промисловість	155322,2	528,0	67,0
Будівництво	9534,7	209,2	4,1
Оптова та роздрібна торгівля; ремонт автотранспортних засобів і мотоциклів	909,3	323,4	0,4
Транспорт, складське господарство, поштова та кур'єрська діяльність	2226,9	84,9	1,0
Тимчасове розміщування й організація харчування	1504,4	–	0,6
Інформація та телекомунікації	2667,7	–	1,2
Фінансова та страхова діяльність	–	–	–
Операції з нерухомим майном	105,7	–	0,0
Професійна, наукова та технічна діяльність	5054,7	137,7	2,2
Діяльність у сфері адміністративного та допоміжного обслуговування	144,0	–	0,1
Державне управління й оборона; обов'язкове соціальне страхування	–	–	–
Освіта	714,4	–	0,3
Охорона здоров'я та надання соціальної допомоги	50389,5	456,6	21,7
Мистецтво, спорт, розваги та відпочинок	570,5	111,1	0,2
Надання інших видів послуг	–	–	–

Примітка. Дані наведено щодо економічно активних підприємств.

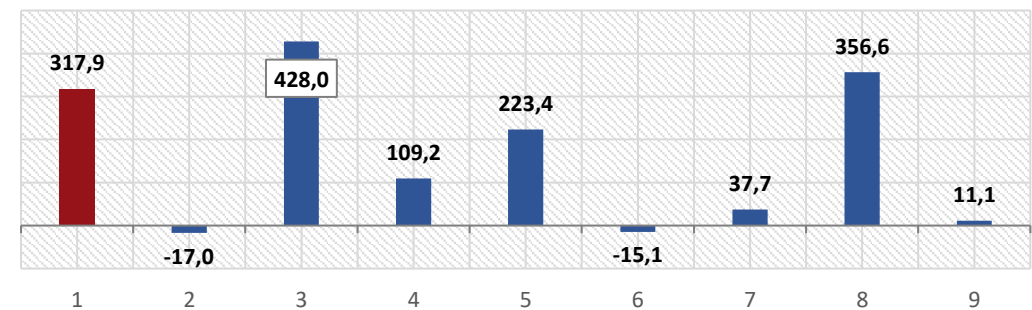
Динаміка заборгованості з виплати заробітної плати за місяцями

(на початок місяця, млн.грн)



Приріст (зниження) заборгованості з виплати заробітної плати за видами економічної діяльності на 1 листопада 2021 року

(у % до 1 січня 2021 року)



1. Усього
2. Сільське, лісове та рибне господарство
3. Промисловість
4. Будівництво
5. Оптова та роздрібна торгівля; ремонт автотранспортних засобів і мотоциклів
6. Транспорт, складське господарство, поштова та кур'єрська діяльність
7. Професійна, наукова та технічна діяльність
8. Охорона здоров'я та надання соціальної допомоги
9. Мистецтво, спорт, розваги та відпочинок

Індекси споживчих цін

(грудень, місяць до грудня попереднього року, у %)

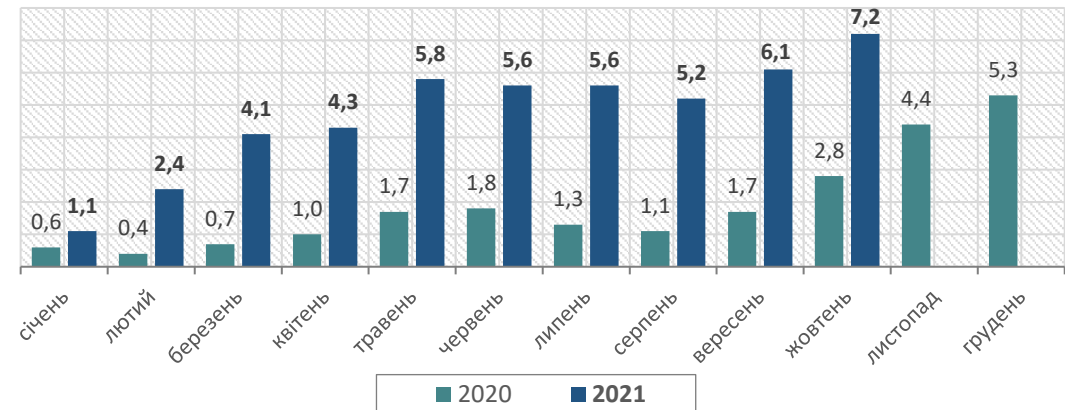
	Львівська область	Україна
2015	145,2	143,3
2016	111,9	112,4
2017	113,0	113,7
2018	110,1	109,8
2019	104,2	104,1
2020	105,3	105,0
Жовтень 2020	102,8	102,7
Жовтень 2021	107,2	108,5

Індекси споживчих цін на основні групи товарів та послуг

	Жовтень 2021 у % до	
	вересня 2021	грудня 2020
Індекс споживчих цін	101,0	107,2
Продукти харчування та безалкогольні напої	101,7	109,2
Алкогольні напої, тютюнові вироби	100,1	107,4
Одяг і взуття	101,4	103,2
Житло, вода, електроенергія та інші види палива	98,5	105,4
Охорона здоров'я	100,9	104,2
Транспорт	100,9	110,5
Відпочинок і культура	100,3	103,8
Освіта	100,0	110,5
Ресторани та готелі	101,6	106,4

Приріст (зниження) споживчих цін

(місяць до грудня попереднього року, у %)



- У жовтні 2021 року порівняно з вереснем індекс споживчих цін становив 101,0%.
- Ціни на продукти харчування зросли на 1,8%, і найбільше – на овочі (20,3%). Яйця подорожчали на 2,7%, молоко – на 2,4%, хліб і хлібопродукти – на 2,0%, риба та продукти з риби – на 1,9%, м'ясо та м'ясопродукти – на 1,1%. Водночас на 4,5% подешевшали фрукти, на 2,2% – цукор.
- Ціни на одяг і взуття підвищилися на 1,4%.
- У сфері транспорту на 5,7% збільшилася вартість перевезень авіаційним пасажирським транспортом, на 1,7% – у міжміському автобусі, на 1,4% – у приміському автобусі. Паливо та мастила подорожчали на 2,7%.



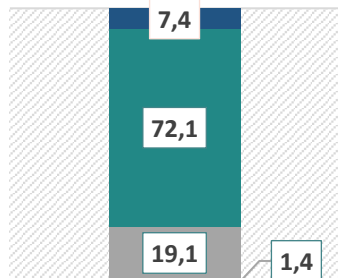
Індекси промислової продукції

(до попереднього року, відповідного періоду попереднього року, у %)

	Львівська область	Україна
2015	98,5	87,7
2016	99,3	104,0
2017	106,0	101,1
2018	102,4	103,0
2019	97,0	99,5
2020	105,4	95,5
Січень–жовтень 2020	104,3	94,0
Січень–жовтень 2021	105,9	101,4

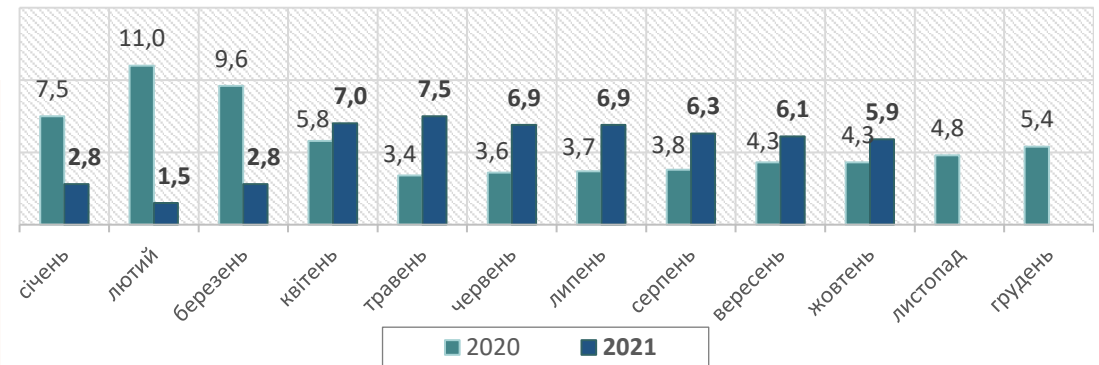
У жовтні 2021 року порівняно з вереснем обсяг промислового виробництва збільшився на 0,1%, відносно жовтня 2020 року – на 4,2%.

Структура обсягу реалізованої промислової продукції у січні–вересні 2021 року



- Добувна промисловість і розроблення кар'єрів
- Переробна промисловість
- Постачання електроенергії, газу, пари та кондиційованого повітря
- Водопостачання; каналізація, поводження з відходами

Приріст (зниження) обсягу промислової продукції

(наростаючим підсумком, у % до відповідного періоду попереднього року)

Обсяги промислової продукції у січні–жовтні 2021 року відносно січня–жовтня 2020 року

зросли на підприємствах:

з виробництва меблів, іншої продукції, ремонту і монтажу машин і устаткування	37,3%
текстильного виробництва, виробництва одягу, шкіри, виробів зі шкіри та інших матеріалів	25,8%
машинобудування	15,7%
з виготовлення виробів з деревини, виробництва паперу та поліграфічної діяльності	7,5%
добувної промисловості і розроблення кар'єрів	7,2%
з виробництва гумових і пластмасових виробів, іншої неметалевої мінеральної продукції	3,5%

знизились на підприємствах:

металургійного виробництва, виробництва готових металевих виробів, крім виробництва машин і устаткування	-9,5%
з виробництва основних фармацевтичних продуктів і фармацевтичних препаратів	-7,7%
з виробництва хімічних речовин і хімічної продукції	-3,7%
з виробництва харчових продуктів, напоїв та тютюнових виробів	-3,6%
з постачання електроенергії, газу, пари та кондиційованого повітря	-0,4%



Індекси сільськогосподарської продукції

(до попереднього року, відповідного періоду попереднього року, у %)

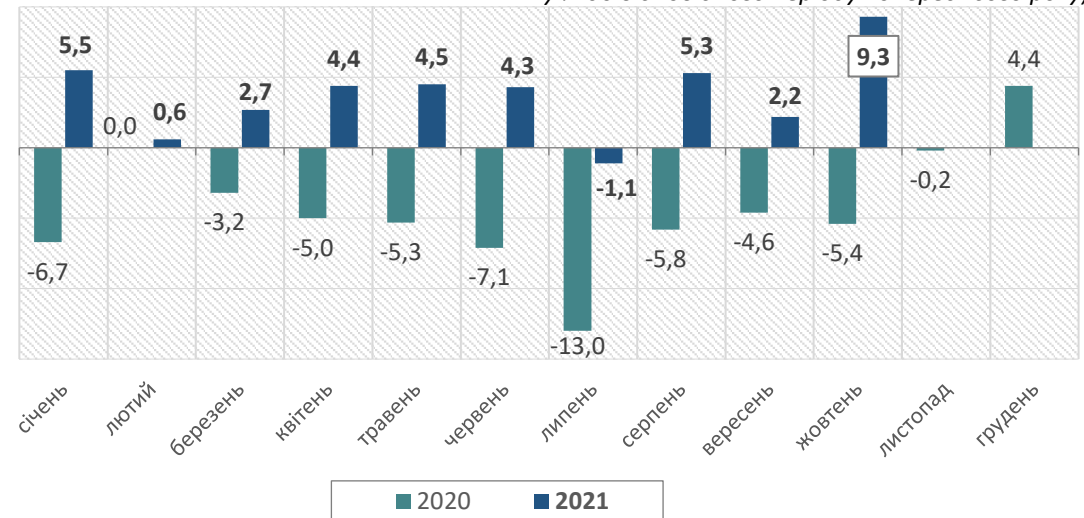
	Львівська область	Україна
2015	97,0	95,2
2016	102,5	106,3
2017	106,2	97,8
2018	103,6	108,2
2019	100,8	101,4
2020	104,4	89,9
Січень-жовтень 2020	94,6	85,8
Січень-жовтень 2021	109,3	113,0

Розподіл продукції сільського господарства за категоріями господарств

(у % до підсумку)

	Підприємства	Господарства населення
Січень-жовтень 2020	44,1	55,9
Січень-жовтень 2021	47,6	52,4

Приріст (зниження) обсягу продукції сільського господарства

(наростаючим підсумком, у % до відповідного періоду попереднього року)

- Обсяг сільськогосподарської продукції зріс на 9,3% порівняно з січнем–жовтнем 2020 року (у січні–жовтні 2020 року відносно січня–жовтня 2019 року – зменшився на 5,4%).
- Підприємства наростили обсяг виробництва на 19,7%, господарства населення – на 1,4%.

Виробництво основних сільськогосподарських культур

(тис.т)

	2015	2019	2020	Січень– жовтень 2020	Січень– жовтень 2021
Культури зернові та зернобобові ¹	1366,3	1643,7	1607,4	1132,5	1291,4
Буряк цукровий фабричний	583,0	619,0	723,1	389,6	425,7
Ріпак та кольза	141,2	184,5	172,1	172,6	175,1
Картопля	1622,5	1572,9	1601,1	1596,2	1673,5
Культури овочеві	483,5	709,1	806,7	778,5 ²	820,0 ²

Урожайність основних сільськогосподарських культур

(ц з 1 га зібраної площі)

	2015	2019	2020	Січень– жовтень 2020	Січень– жовтень 2021
Культури зернові та зернобобові ¹	45,5	51,5	52,4	45,2	51,0
Буряк цукровий фабричний	470	564	576	507	450
Ріпак та кольза	26,8	28,1	25,8	25,9	33,7
Картопля	172	167	169	169	176
Культури овочеві	192	194	192	190 ²	194 ²

¹ У початково оприбуткованій масі.² Культури овочеві відкритого ґрунту.

Приріст, зниження (–) збору окремих сільськогосподарських культур на 1 листопада 2021 року

(у % до 1 листопада 2020 року)



Площі, з яких зібрані сільськогосподарські культури, станом на 1 листопада 2021 року

(у % до посівної площі)



Виробництво продукції тваринництва

	М'ясо, тис.т	Молоко, тис.т	Яйця, млн.шт
2015	170,4	571,2	536,6
2016	174,6	543,2	546,1
2017	179,2	528,3	556,1
2018	184,3	506,7	561,5
2019	182,1	480,9	581,1
2020	180,2	460,1	579,2
Січень-жовтень 2020	138,2	418,4	532,7
Січень-жовтень 2021	155,3	384,3	545,4

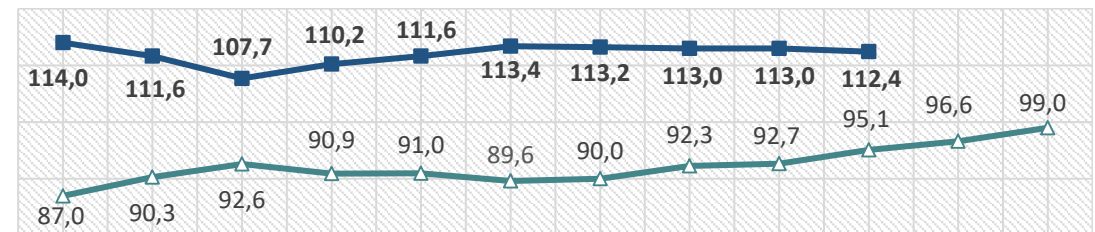
Кількість
сільськогосподарських тварин

	На 1 листопада 2021, тис. голів	У % до 1 листопада 2020	Частка господарств населення, у %
Велика рогата худоба	176,4	90,6	92,1
у т. ч. корови	82,4	89,4	93,1
Свині	469,2	116,3	31,6
Птиця свійська	14311,9	106,9	57,0

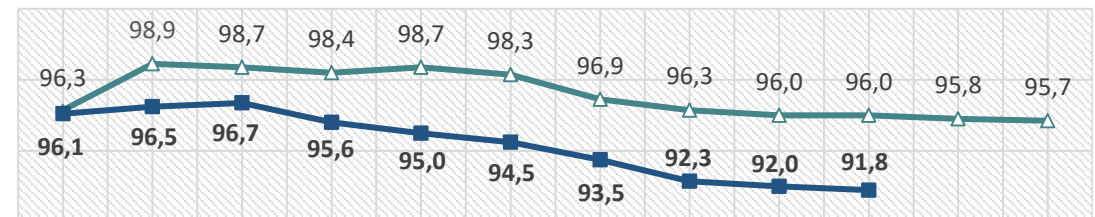
Індекси виробництва продукції тваринництва

(наростаючим підсумком,
у % до відповідного періоду попереднього року)

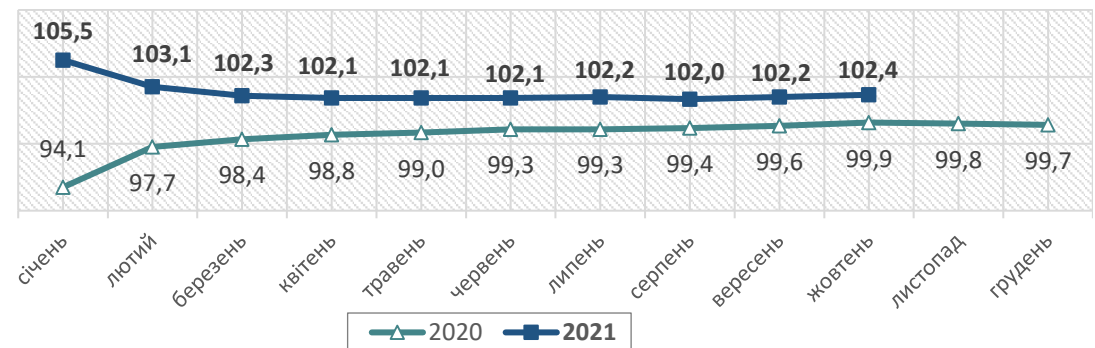
М'ясо



Молоко



Яйця





Індекси будівельної продукції

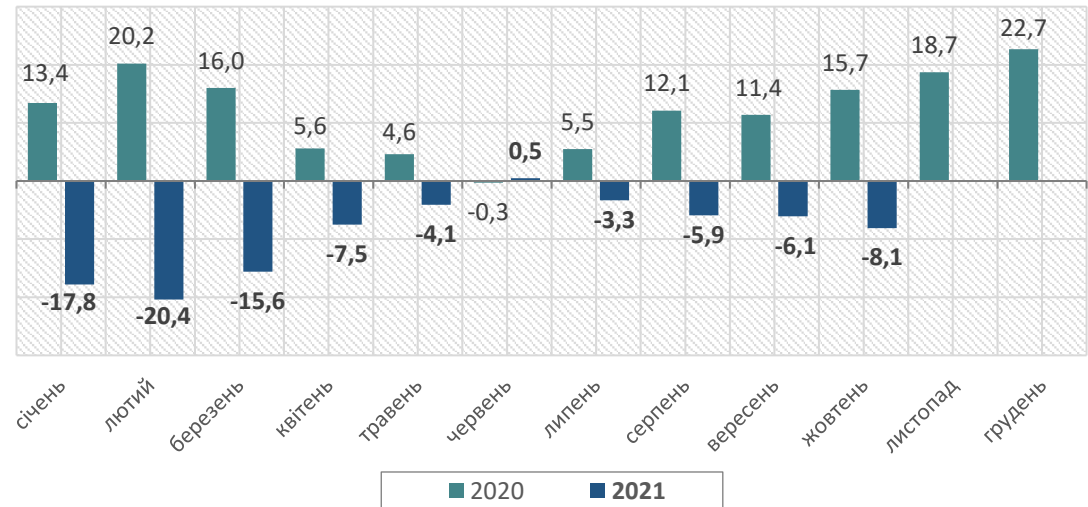
*(до попереднього року,
відповідного періоду попереднього року, у %)*

	Львівська область	Україна
2015	120,1	87,5
2016	122,3	117,5
2017	111,9	126,4
2018	111,5	108,6
2019	123,3	123,6
2020	122,7	105,6
Січень-жовтень 2020	115,7	103,3
Січень-жовтень 2021	91,9	100,5

Обсяги виробленої будівельної продукції
за видами у січні-жовтні 2021 року

	Млн.грн	у %	
		до підсумку	до січня-жовтня 2020
Усього	10319,0	100,0	91,9
у тому числі за видами			
будівлі	6424,9	62,3	122,3
житлові	3202,3	31,1	150,3
нежитлові	3222,6	31,2	103,4
інженерні споруди	3894,1	37,7	63,6

Приріст (зниження) обсягу будівельної продукції

*(наростаючим підсумком
у % до відповідного періоду попереднього року)*

- Індекс будівельної продукції у січні-жовтні 2021 року відносно січня-жовтня 2020 року становив 91,9%.
- Скорочення обсягів будівельної продукції допущено на будівництві інженерних споруд на 36,4%. Зросли обсяги робіт на будівництві житла на 50,3%, нежитлових будівель – на 3,4%.



Індекси прийняття в експлуатацію загальної площі житла (нове будівництво)

(до попереднього року, відповідного періоду попереднього року, у %)

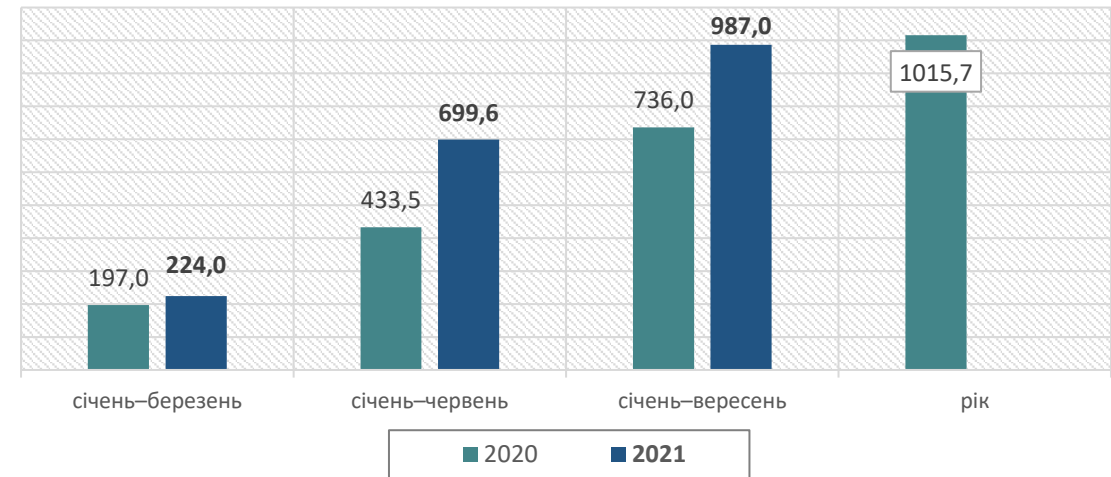
	Львівська область	Україна
2016	75,2	85,5
2017	118,0	110,5
2018	101,0	94,3
2019	144,0	126,9
2020	78,6	76,6
Січень–вересень 2020	76,4	76,0
Січень–вересень 2021	134,1	148,7

Прийняття в експлуатацію житла (нове будівництво) за видами будівель у січні–вересні 2021 року

	Тис.м ² загальної площі	У % до	
		підсумку	січня–вересня 2020
Усього	987,0	100,0	134,1
з них			
будинки одноквартирні	370,2	37,5	103,7
будинки з двома та більше квартирами	608,0	61,6	160,6

Прийняття в експлуатацію загальної площі житла (нове будівництво)

(тис.м² загальної площі)



- У розрахунку на 1000 мешканців Львівської області у січні–вересні 2021 року збудовано 396,9 м² загальної площі нового житла (в Україні – 210,5 м²).
- Упродовж січня–вересня 2021 року прийнято в експлуатацію 12233 квартири.
- Загальна площа однієї новозбудованої квартири становила у середньому 80,0 м² (в Україні – 72,5 м²).



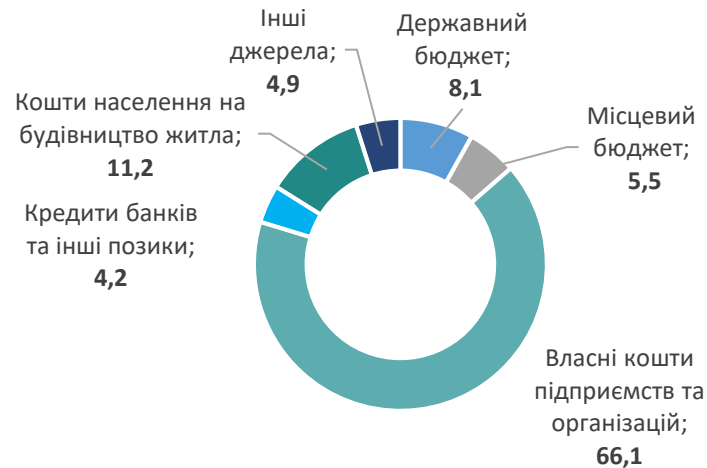
Індекси капітальних інвестицій

(до попереднього року,
відповідного періоду попереднього року, у %)

	Львівська область	Україна
2015	106,5	98,3
2016	130,7	118,0
2017	126,0	122,1
2018	101,9	116,4
2019	115,5	115,5
2020	49,2	61,8
Січень–вересень 2020	49,9	64,6
Січень–вересень 2021	144,8	109,7

Структура капітальних інвестицій за джерелами
фінансування у січні–вересні 2021 року

(у % до загального обсягу)



Приріст (зниження) обсягу капітальних інвестицій

(у % до відповідного періоду
попереднього року)



- У січні–вересні 2021 року обсяг капітальних інвестицій становив 15,5 млрд.грн.
- У житлові будівлі спрямовано 14,4% усіх інвестицій, нежитлові будівлі – 13,5%, інженерні споруди – 17,9%. На придбання машин, обладнання, інвентарю витрачено 33,8% усіх вкладень, транспортних засобів – 11,2%.
- У розрахунку на одну особу припало у середньому 6215,5 грн капітальних інвестицій (в Україні – 7977,4 грн).

Індекси обсягів зовнішньої торгівлі товарами

(до попереднього року,
відповідного періоду попереднього року, у %)

	Експорт	Імпорт
2015	92,4	58,6
2016	105,7	117,4
2017	124,3	128,4
2018	119,6	124,1
2019	116,2	114,0
2020	105,5	111,6
Січень–вересень 2020	100,3	109,4
Січень–вересень 2021	127,8	135,1

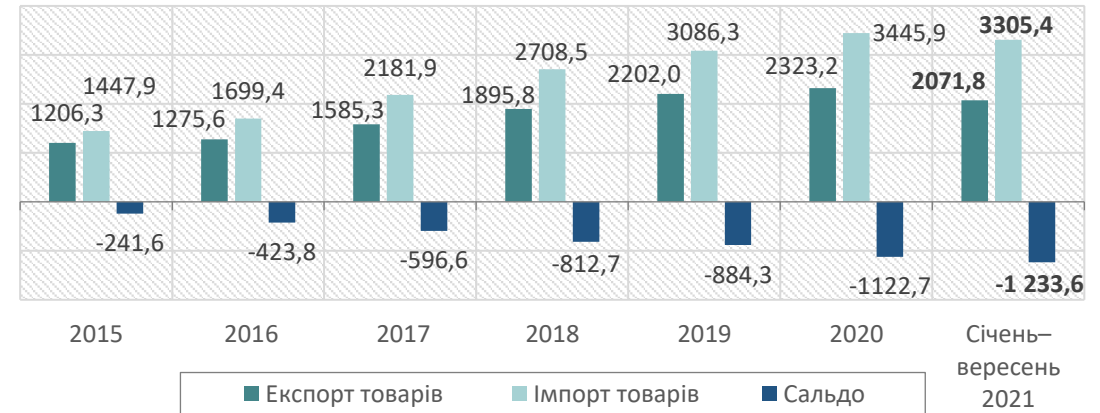
Частка країн ЄС у зовнішній торгівлі товарами

(у %)

	Експорт	Імпорт
2015	71,9	68,5
2016	74,6	71,5
2017	77,1	70,8
2018	78,6	62,8
2019	75,9	61,6
2020	77,8	59,0
Січень–вересень 2020	75,9	57,6
Січень–вересень 2021	78,5	53,5

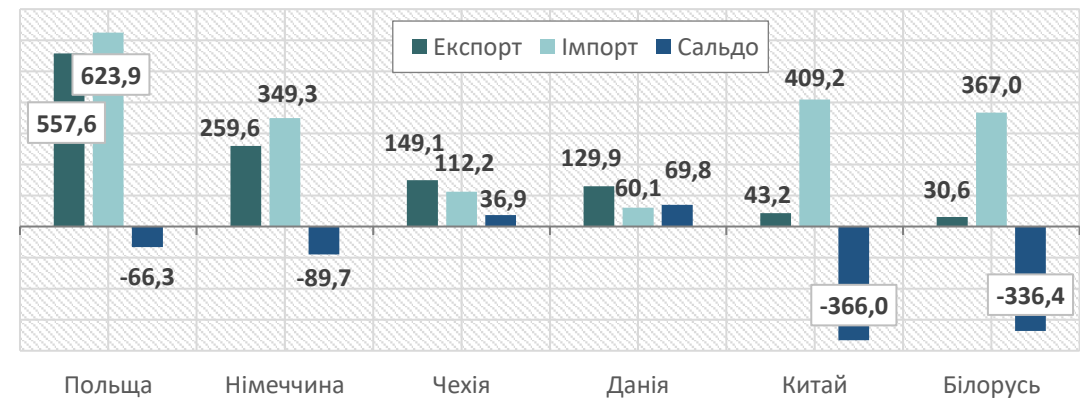
Динаміка обсягів зовнішньої торгівлі товарами

(млн.дол. США)



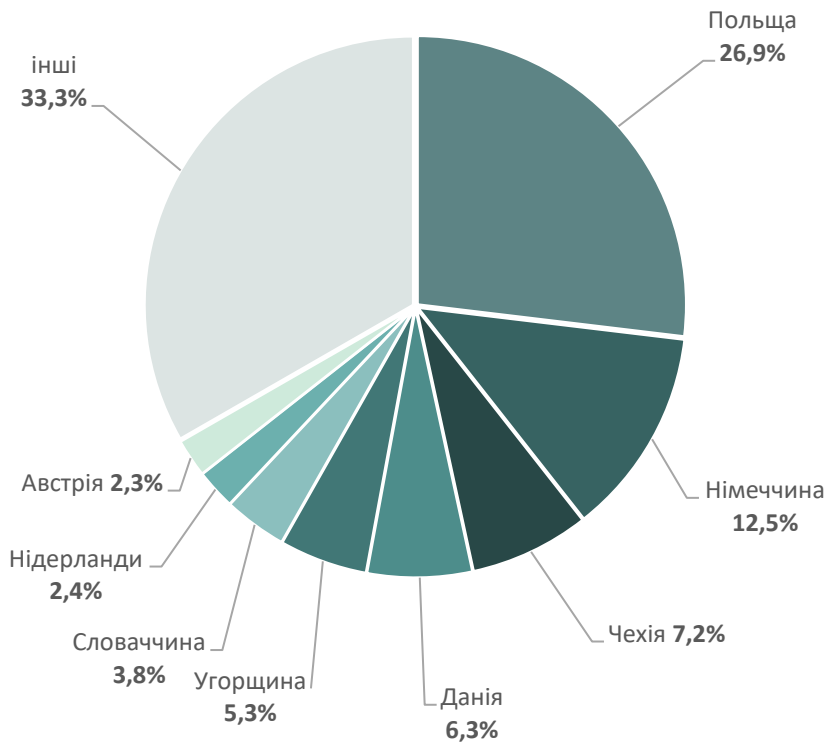
Обсяги зовнішньої торгівлі товарами за окремими країнами у січні–вересні 2021 року

(млн.дол. США)



Структура експорту товарів за країнами
у січні–вересні 2021 року

(у % до підсумку)



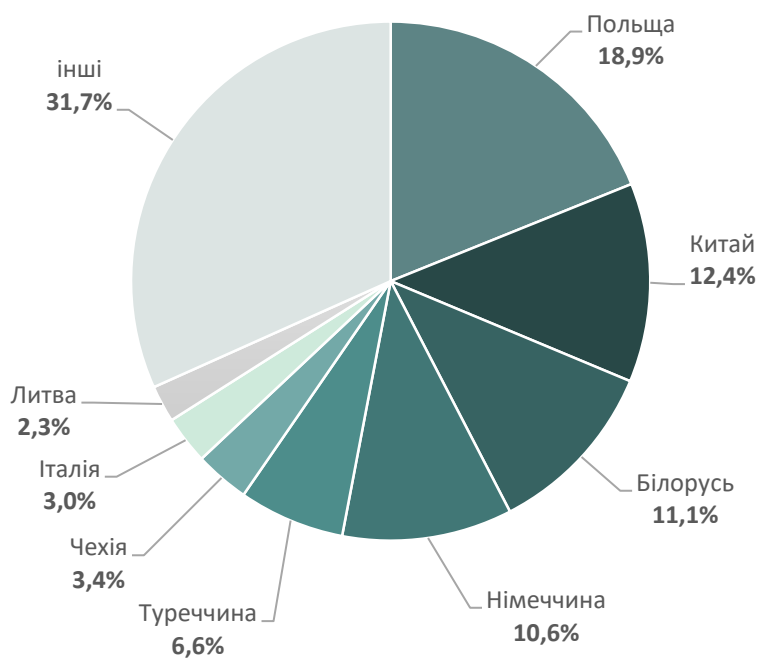
Структура експорту товарів за розділами УКТЗЕД
у січні–вересні 2021 року

(у % до підсумку)



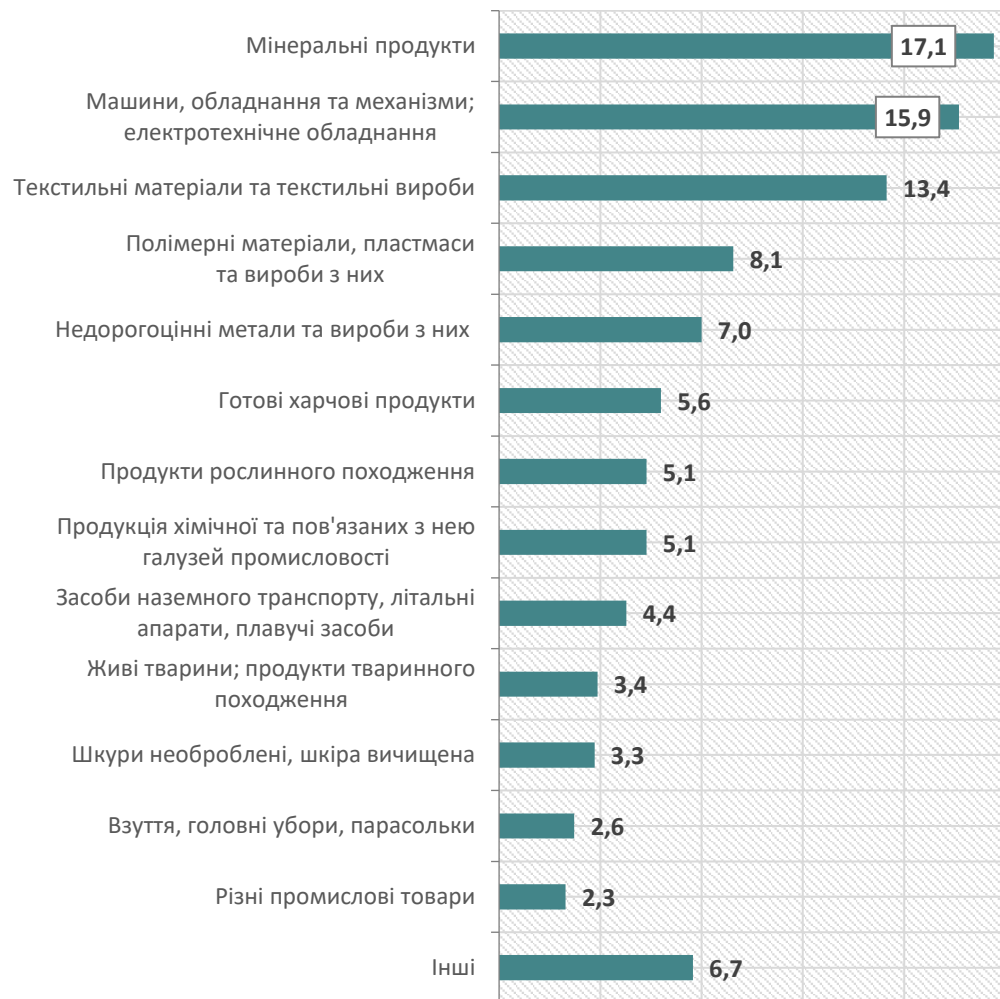
Структура імпорту товарів за країнами
у січні–вересні 2021 року

(у % до підсумку)



Структура імпорту товарів за розділами УКТЗЕД
у січні–вересні 2021 року

(у % до підсумку)



Індекси обороту роздрібної торгівлі

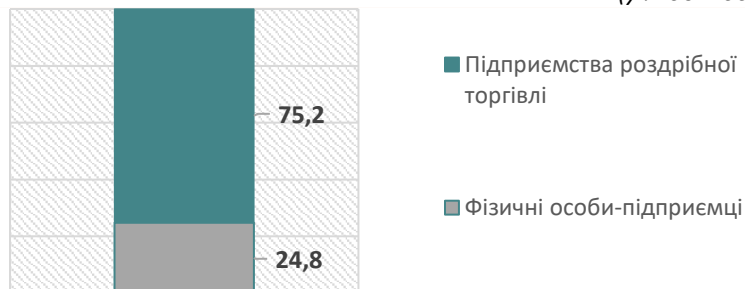
(до попереднього року, відповідного періоду попереднього року, у %)

	Львівська область	Україна
2015	87,3	80,2
2016	107,2	104,3
2017	112,5	106,5
2018	105,3	106,2
2019	107,8	110,3
2020	103,3	107,6
Січень–жовтень 2020	103,0	107,0
Січень–жовтень 2021	118,7	111,5

Примітка. Починаючи з 2017 року, оборот роздрібної торгівлі включає дані щодо роздрібного товарообороту підприємств (юридичних осіб) та дані щодо роздрібного товарообороту фізичних осіб-підприємців, основним видом економічної діяльності яких є роздрібна торгівля.

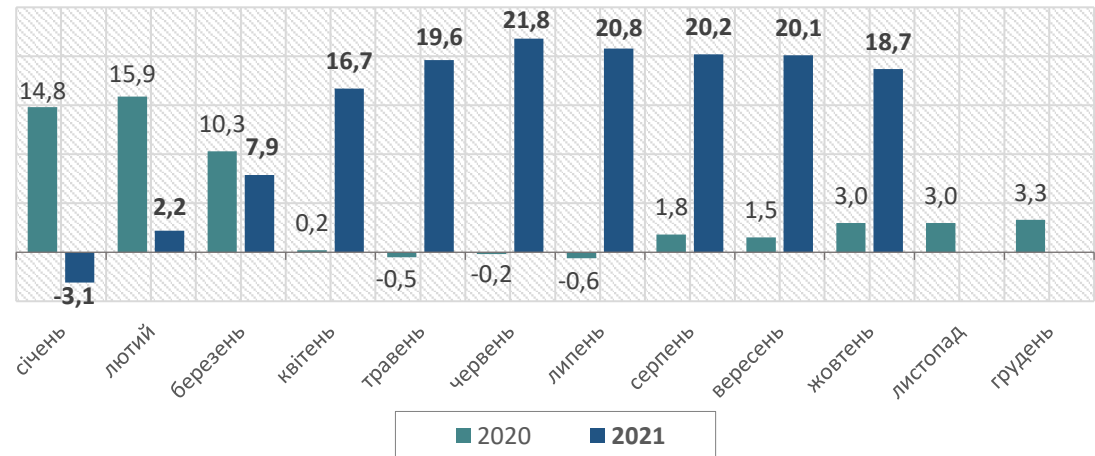
Структура обороту роздрібної торгівлі у січні–жовтні 2021 року

(у % до підсумку)



Приріст (зниження) обсягу обороту роздрібної торгівлі

(наростаючим підсумком, у % до відповідного періоду попереднього року)



- У січні–жовтні 2021 року оборот роздрібної торгівлі становив 72,1 млрд.грн, що на 18,7% більше відносно січня–жовтня 2020 року за порівнянними цінами.
- У розрахунку на одну особу оборот роздрібної торгівлі становив 28,9 тис.грн (в Україні – 27,8 тис.грн).