



ДЕРЖАВНА СЛУЖБА СТАТИСТИКИ УКРАЇНИ

ГОЛОВНЕ УПРАВЛІННЯ СТАТИСТИКИ У ЛЬВІВСЬКІЙ ОБЛАСТІ

# Соціально-економічні показники Львівської області у січні–вересні 2021 року

Львів 2021



## ЗМІСТ

	стор.
<b>Динаміка основних соціально-економічних показників</b>	<b>3</b>
Населення	4
Ринок праці	5
Оплата праці	7
Зміни споживчих цін	10
Промисловість	11
Сільське господарство	12
Будівництво	15
Прийняття в експлуатацію житла	16
Капітальні інвестиції	17
Зовнішня торгівля	18
Внутрішня торгівля	21

Примітка. Показники України наведені без урахування тимчасово окупованої території Автономної Республіки Крим, м. Севастополя та тимчасово окупованих територій у Донецькій та Луганській областях.



		Приріст, зниження (-)
Січень–вересень 2021 до січня–вересня 2020	Середньомісячна номінальна заробітна плата	↑ 22,6%
	Реальна заробітна плата	↑ 12,4%
	Промислова продукція	↑ 6,1%
	Сільськогосподарська продукція	↑ 2,2%
	Будівельна продукція	↓ -6,1%
	Оборот роздрібної торгівлі	↑ 20,1%
Січень–червень 2021 до січня–червня 2020	Капітальні інвестиції	↑ 22,3%
	Прийняття в експлуатацію житла	↑ 61,4%
Січень–серпень 2021 до січня–серпня 2020	Експорт товарів	↑ 29,2%
	Імпорт товарів	↑ 35,0%
Вересень 2021 до грудня 2020	Споживчі ціни	↑ 6,1%



## Чисельність наявного населення

(на кінець року, періоду)

	Тис. осіб	У % до 1 січня 2011 року
2015	2534,2	99,6
2016	2534,0	99,6
2017	2529,6	99,4
2018	2522,0	99,1
2019	2512,1	98,7
2020	2497,8	98,2
Січень–серпень 2020	2503,2	98,4
Січень–серпень 2021	2485,6	97,7

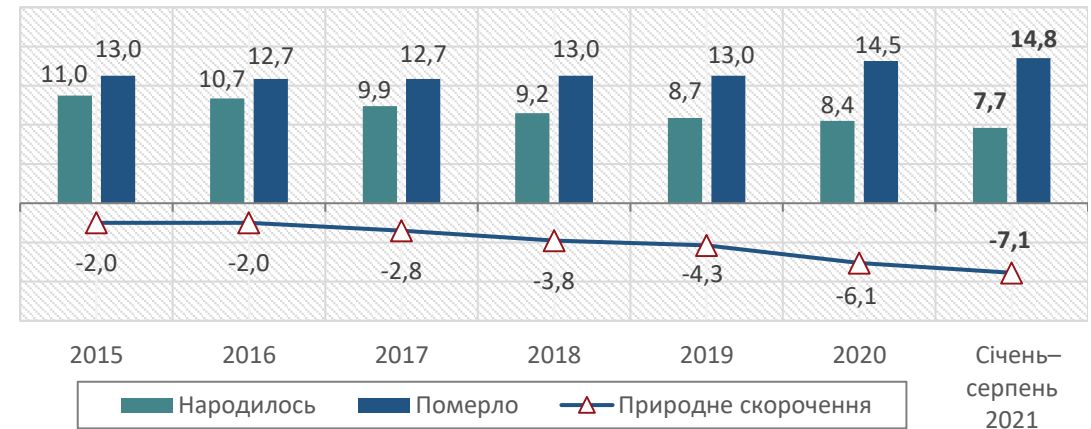
## Природний рух населення

(осіб)

	Чисельність		Природне скорочення
	народжених	померлих	
2015	27909	32869	-4960
2016	27134	32263	-5129
2017	25002	32087	-7085
2018	23253	32726	-9473
2019	21803	32839	-11036
2020	21129	36327	-15198
Січень–серпень 2020	13895	22447	-8552
Січень–серпень 2021	12845	24598	-11753

## Коефіцієнти природного руху населення

(на 1000 осіб наявного населення)



- Чисельність населення Львівської області за січень–серпень 2021 року зменшилася на 12122 особи і на 1 вересня 2021 року становила 2485,6 тис. осіб.
- У січні–серпні 2021 року народилось 12845 дітей (на 7,6% менше відносно січня–серпня 2020 року), померло 24598 осіб (на 9,6% більше).



## Рівень зайнятості населення

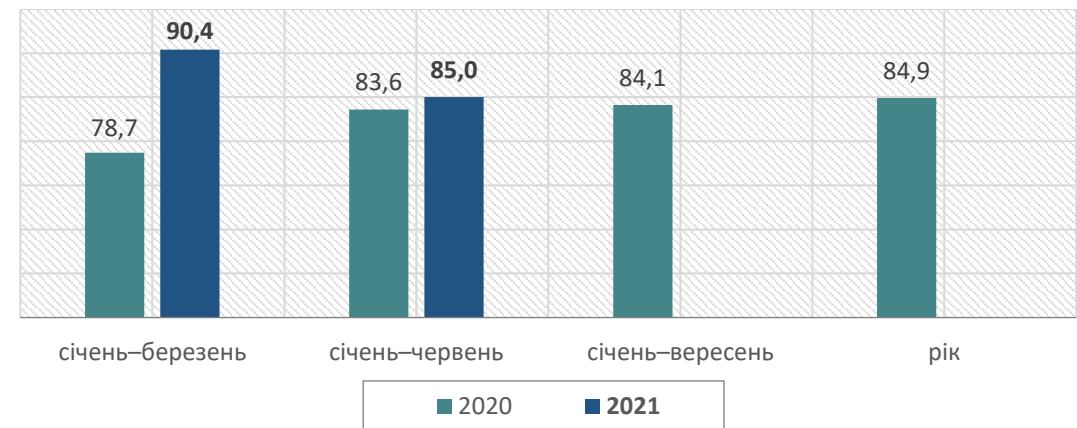
*(у віці 15-70 років, у %)*

	Львівська область	Україна
2015	55,5	56,3
2016	55,9	56,3
2017	56,2	56,1
2018	56,8	57,1
2019	57,8	58,2
2020	56,0	56,2
Січень–червень 2020	56,2	56,7
Січень–червень 2021	55,7	55,6

Рівень безробіття населення  
(за методологією МОП)*(у віці 15-70 років, у %)*

	Львівська область	Україна
2015	8,2	9,1
2016	7,7	9,3
2017	7,5	9,5
2018	6,9	8,8
2019	6,5	8,2
2020	7,6	9,5
Січень–червень 2020	7,4	9,2
Січень–червень 2021	7,6	9,9

## Динаміка кількості робочої сили

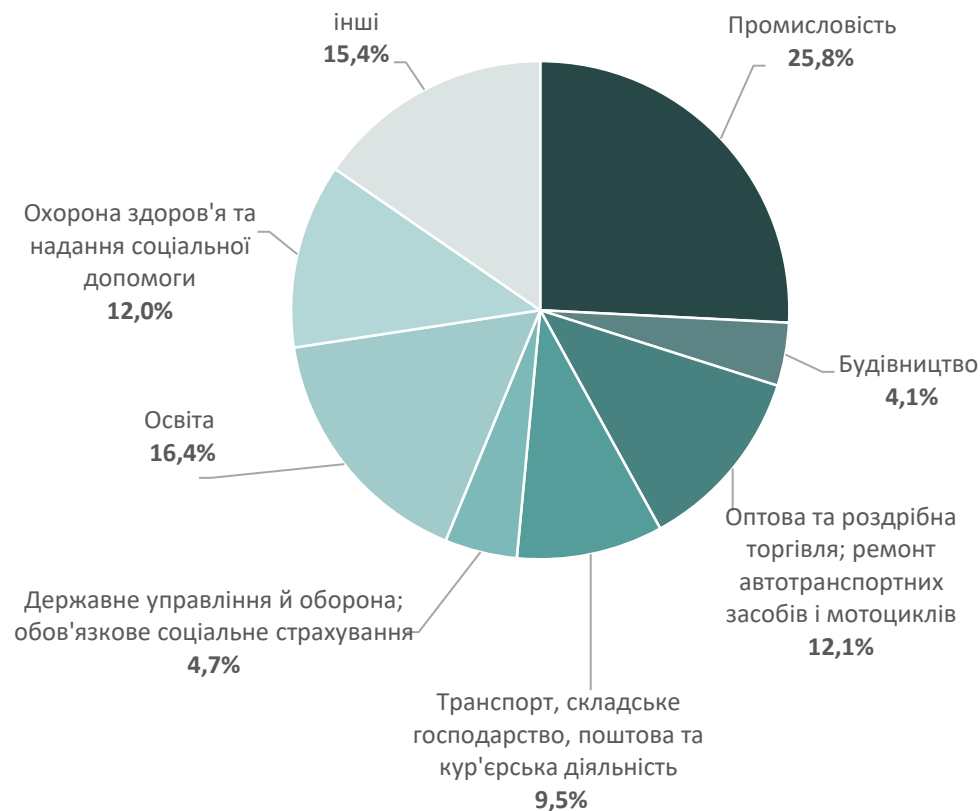
*(у віці 15-70 років, тис. осіб)*Динаміка кількості безробітного населення  
(за методологією МОП)*(у віці 15-70 років, тис. осіб)*

Середньооблікова кількість штатних працівників  
за видами економічної діяльності  
у січні–вересні 2021 року

	Тис. осіб	У % до січня- вересня 2020
Усього	447,8	94,8
Сільське, лісове та рибне господарство	10,0	91,6
Промисловість	115,5	102,0
Будівництво	18,3	109,6
Оптова та роздрібна торгівля; ремонт автотранспортних засобів і мотоциклів	54,1	94,9
Транспорт, складське господарство, поштова та кур'єрська діяльність	42,7	102,7
Тимчасове розміщування й організація харчування	7,4	79,3
Інформація та телекомунікації	5,3	110,3
Фінансова та страхова діяльність	7,7	96,9
Операції з нерухомим майном	6,0	126,3
Професійна, наукова та технічна діяльність	10,8	106,9
Діяльність у сфері адміністративного та допоміжного обслуговування	13,6	122,4
Державне управління й оборона; обов'язкове соціальне страхування	20,9	91,2
Освіта	73,3	78,6
Охорона здоров'я та надання соціальної допомоги	53,7	91,2
Мистецтво, спорт, розваги та відпочинок	6,8	82,2
Надання інших видів послуг	1,7	114,2

Розподіл кількості штатних працівників  
за видами економічної діяльності у січні–вересні 2021 року

(у % до підсумку)





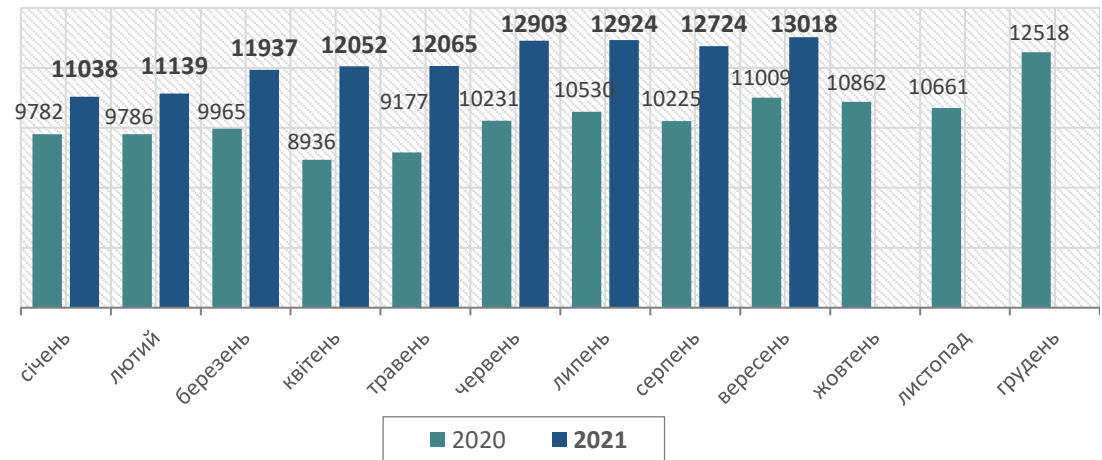
### Середньомісячна номінальна та індекс реальної заробітної плати

	Середньомісячна номінальна заробітна плата, грн	У % до попереднього року, відповідного періоду попереднього року	
		номінальна заробітна плата	реальна заробітна плата
2015	3646	123,1	79,4
2016	4559	125,0	110,3
2017	6391	140,2	123,6
2018	8001	125,2	112,7
2019	9271	115,9	107,5
2020	10299	111,1	107,7
Січень-вересень 2020	9955	109,3	106,4
Січень-вересень 2021	12205	122,6	112,4

У вересні 2021 року відносно серпня номінальна заробітна плата збільшилася на 2,3%.  
Індекс реальної заробітної плати становив 101,4%.

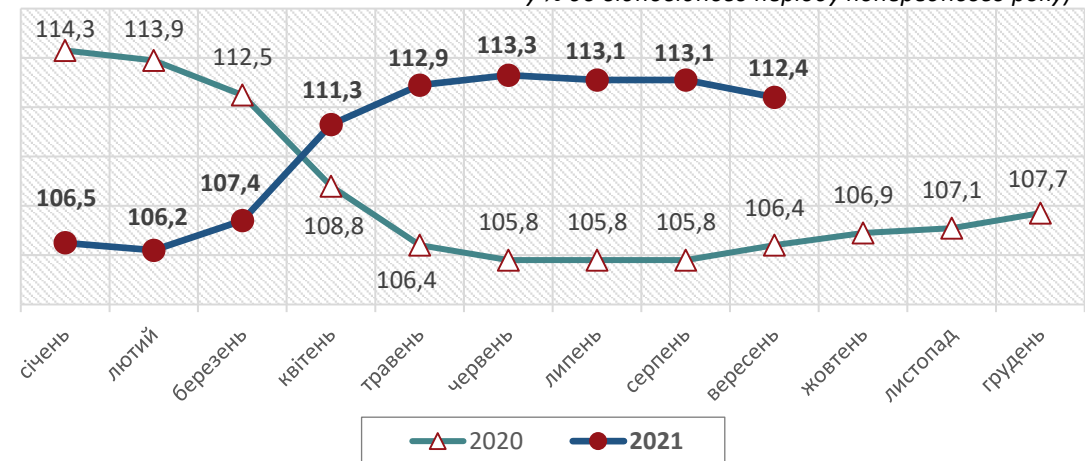
### Середня заробітна плата штатних працівників

(нараховано у середньому працівнику за місяць, грн)



### Індекси реальної заробітної плати

(наростаючим підсумком, у % до відповідного періоду попереднього року)

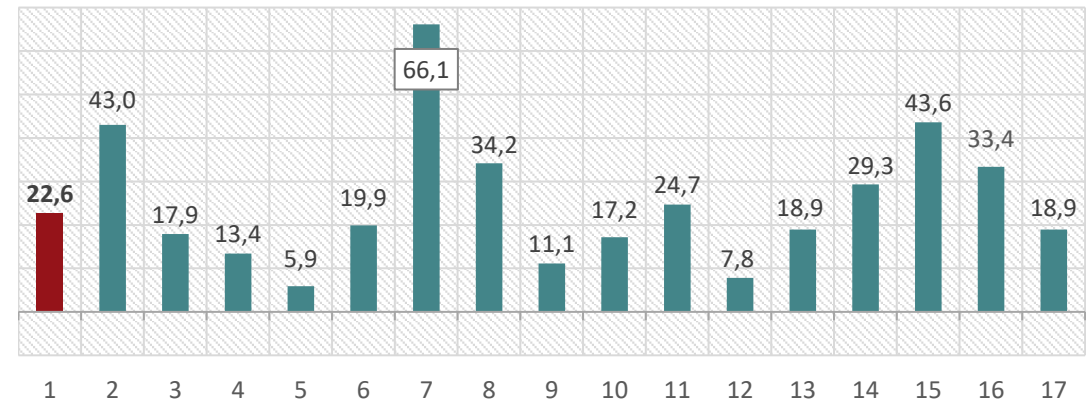


### Середньомісячна номінальна заробітна плата штатних працівників за видами економічної діяльності у січні–вересні 2021 року

	Грн	У % до середнього рівня в області
Усього	12205	100,0
Сільське, лісове та рибне господарство	12705	104,1
Промисловість	12907	105,8
Будівництво	10998	90,1
Оптова та роздрібна торгівля; ремонт автотранспортних засобів і мотоциклів	10151	83,2
Транспорт, складське господарство, поштова та кур'єрська діяльність	12223	100,1
Тимчасове розміщування й організація харчування	6353	52,1
Інформація та телекомунікації	18993	155,6
Фінансова та страхова діяльність	20373	166,9
Операції з нерухомим майном	15743	129,0
Професійна, наукова та технічна діяльність	13751	112,7
Діяльність у сфері адміністративного та допоміжного обслуговування	9303	76,2
Державне управління й оборона; обов'язкове соціальне страхування	18253	149,6
Освіта	11701	95,9
Охорона здоров'я та надання соціальної допомоги	10582	86,7
Мистецтво, спорт, розваги та відпочинок	11687	95,8
Надання інших видів послуг	8276	67,8

### Приріст (зниження) номінальної заробітної плати штатних працівників у січні–вересні 2021 року

(у % до відповідного періоду попереднього року)



- Усього
- Сільське, лісове та рибне господарство
- Промисловість
- Будівництво
- Оптова та роздрібна торгівля; ремонт автотранспортних засобів і мотоциклів
- Транспорт, складське господарство, поштова та кур'єрська діяльність
- Тимчасове розміщування й організація харчування
- Інформація та телекомунікації
- Фінансова та страхова діяльність
- Операції з нерухомим майном
- Професійна, наукова та технічна діяльність
- Діяльність у сфері адміністративного та допоміжного обслуговування
- Державне управління й оборона; обов'язкове соціальне страхування
- Освіта
- Охорона здоров'я та надання соціальної допомоги
- Мистецтво, спорт, розваги та відпочинок
- Надання інших видів послуг



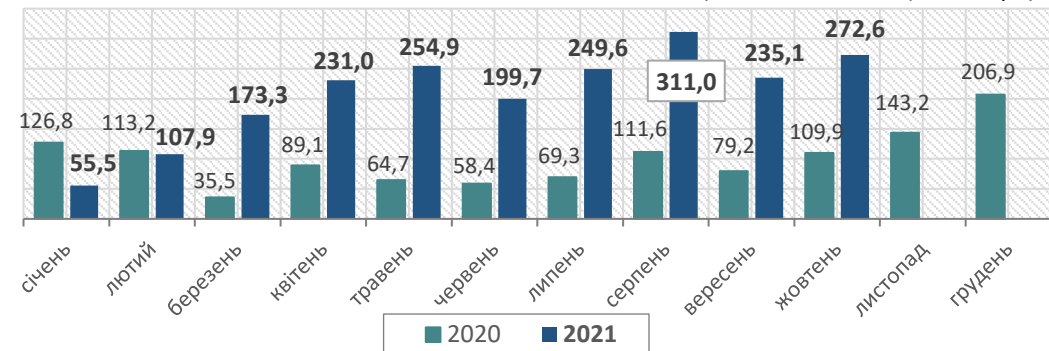
### Заборгованість з виплати заробітної плати за видами економічної діяльності на 1 жовтня 2021 року

	Тис.грн	У % до	
		1 січня 2021	підсумку
Усього	272618,6	491,2	100,0
Сільське, лісове та рибне господарство	2101,8	61,8	0,8
Промисловість	204155,7	694,0	74,9
Будівництво	9678,0	212,3	3,5
Оптова та роздрібна торгівля; ремонт автотранспортних засобів і мотоциклів	1227,4	436,5	0,4
Транспорт, складське господарство, поштова та кур'єрська діяльність	5807,2	221,5	2,1
Тимчасове розміщування й організація харчування	1197,6	–	0,4
Інформація та телекомунікації	2673,9	–	1,0
Фінансова та страхова діяльність	–	–	–
Операції з нерухомим майном	103,3	–	0,0
Професійна, наукова та технічна діяльність	4799,3	130,7	1,8
Діяльність у сфері адміністративного та допоміжного обслуговування	215,4	–	0,1
Державне управління й оборона; обов'язкове соціальне страхування	–	–	–
Освіта	694,6	–	0,3
Охорона здоров'я та надання соціальної допомоги	39418,5	357,2	14,5
Мистецтво, спорт, розваги та відпочинок	545,9	106,4	0,2
Надання інших видів послуг	–	–	–

*Примітка.* Дані наведено щодо економічно активних підприємств.

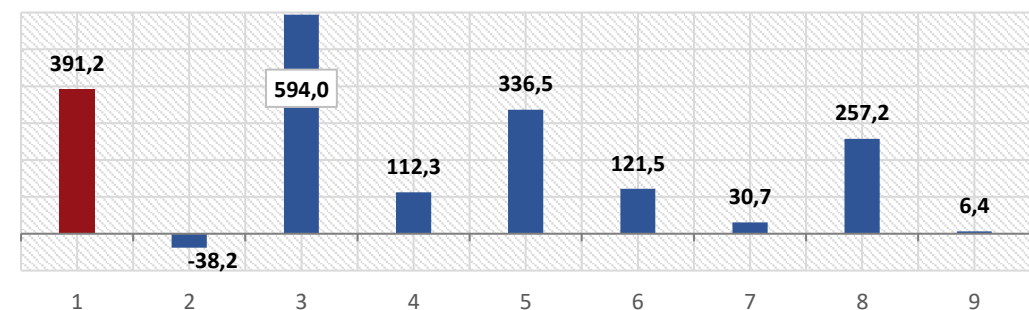
### Динаміка заборгованості з виплати заробітної плати за місяцями

(на початок місяця, млн.грн)



### Приріст (зниження) заборгованості з виплати заробітної плати за видами економічної діяльності на 1 жовтня 2021 року

(у % до 1 січня 2021 року)



- Усього
- Сільське, лісове та рибне господарство
- Промисловість
- Будівництво
- Оптова та роздрібна торгівля; ремонт автотранспортних засобів і мотоциклів
- Транспорт, складське господарство, поштова та кур'єрська діяльність
- Професійна, наукова та технічна діяльність
- Охорона здоров'я та надання соціальної допомоги
- Мистецтво, спорт, розваги та відпочинок

## Індекси споживчих цін

(грудень, місяць до грудня попереднього року, у %)

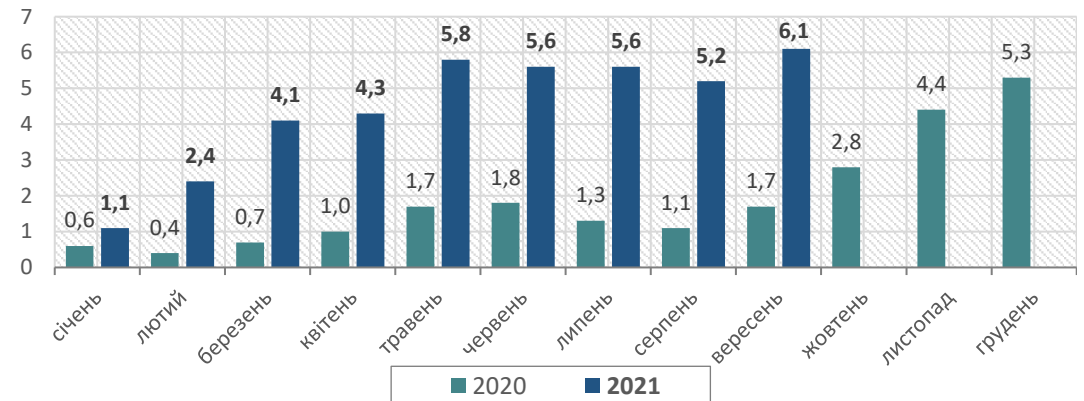
	Львівська область	Україна
2015	145,2	143,3
2016	111,9	112,4
2017	113,0	113,7
2018	110,1	109,8
2019	104,2	104,1
2020	105,3	105,0
Вересень 2020	101,7	101,7
Вересень 2021	106,1	107,5

## Індекси споживчих цін на основні групи товарів та послуг

	Вересень 2021 у % до	
	серпня 2021	грудня 2020
Індекс споживчих цін	100,9	106,1
Продукти харчування та безалкогольні напої	100,8	107,4
Алкогольні напої, тютюнові вироби	101,4	107,3
Одяг і взуття	104,5	101,8
Житло, вода, електроенергія та інші види палива	100,2	107,0
Охорона здоров'я	100,6	103,2
Транспорт	99,6	109,6
Відпочинок і культура	100,4	103,4
Освіта	109,6	110,5
Ресторани та готелі	99,7	104,7

## Приріст (зниження) споживчих цін

(місяць до грудня попереднього року, у %)



- У вересні 2021 року порівняно з серпнем індекс споживчих цін становив 100,9%.
- Ціни на продукти харчування зросли на 0,9%, і найбільше – на яйця (13,3%). М'ясо і м'ясопродукти подорожчали на 1,3%, хліб і хлібопродукти – на 1,1%, овочі – на 1,0%. Разом з тим, фрукти подешевшали на 1,3%, риба та продукти з риби – на 1,1%, олія соняшникова – на 1,0%.
- Ціни на одяг і взуття підвищилися на 4,5%.
- У житлово-комунальній сфері на 3,0% збільшилася вартість послуг утримання будинків та прибудинкових територій. Вартість інших комунальних послуг не змінилася.
- У сфері транспорту на 2,1% зменшилася вартість проїзду у міжміському поїзді.



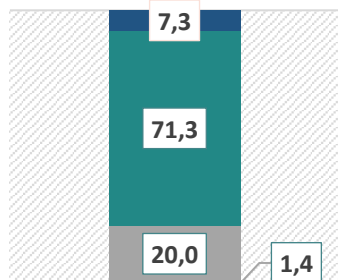
## Індекси промислової продукції

*(до попереднього року, відповідного періоду попереднього року, у %)*

	Львівська область	Україна
2015	98,5	87,7
2016	99,3	104,0
2017	106,0	101,1
2018	102,4	103,0
2019	97,0	99,5
2020	105,4	95,5
Січень–вересень 2020	104,3	93,8
Січень–вересень 2021	106,1	101,4

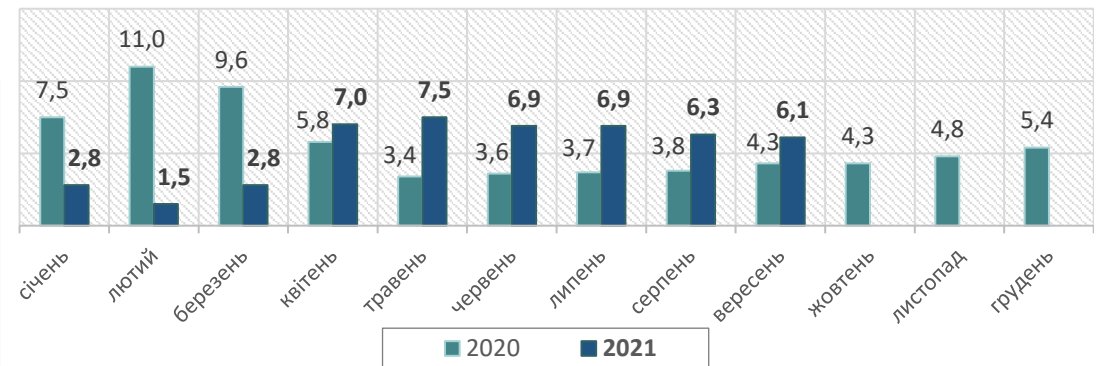
У вересні 2021 року порівняно з серпнем обсяг промислового виробництва збільшився на 7,8%, відносно вересня 2020 року – на 4,9%.

## Структура обсягу реалізованої промислової продукції у січні–серпні 2021 року



- Добувна промисловість і розроблення кар'єрів
- Переробна промисловість
- Постачання електроенергії, газу, пари та кондиційованого повітря
- Водопостачання; каналізація, поводження з відходами

## Приріст (зниження) обсягу промислової продукції

*(наростаючим підсумком, у % до відповідного періоду попереднього року)*

## Обсяги промислової продукції у січні–вересні 2021 року відносно січня–вересня 2020 року

зросли на підприємствах:

з виробництва меблів, іншої продукції, ремонту і монтажу машин і устаткування	44,5%
текстильного виробництва, виробництва одягу, шкіри, виробів зі шкіри та інших матеріалів	34,4%
машинобудування	17,5%
з виготовлення виробів з деревини, виробництва паперу та поліграфічної діяльності	9,4%
добувної промисловості і розроблення кар'єрів	6,6%
з виробництва гумових і пластмасових виробів, іншої неметалевої мінеральної продукції	5,2%

знизились на підприємствах:

металургійного виробництва, виробництва готових металевих виробів, крім виробництва машин і устаткування	-10,9%
з виробництва основних фармацевтичних продуктів і фармацевтичних препаратів	-6,6%
з виробництва харчових продуктів, напоїв та тютюнових виробів	-4,2%
з виробництва хімічних речовин і хімічної продукції	-3,7%
з постачання електроенергії, газу, пари та кондиційованого повітря	-2,9%



## Індекси сільськогосподарської продукції

*(до попереднього року, відповідного періоду попереднього року, у %)*

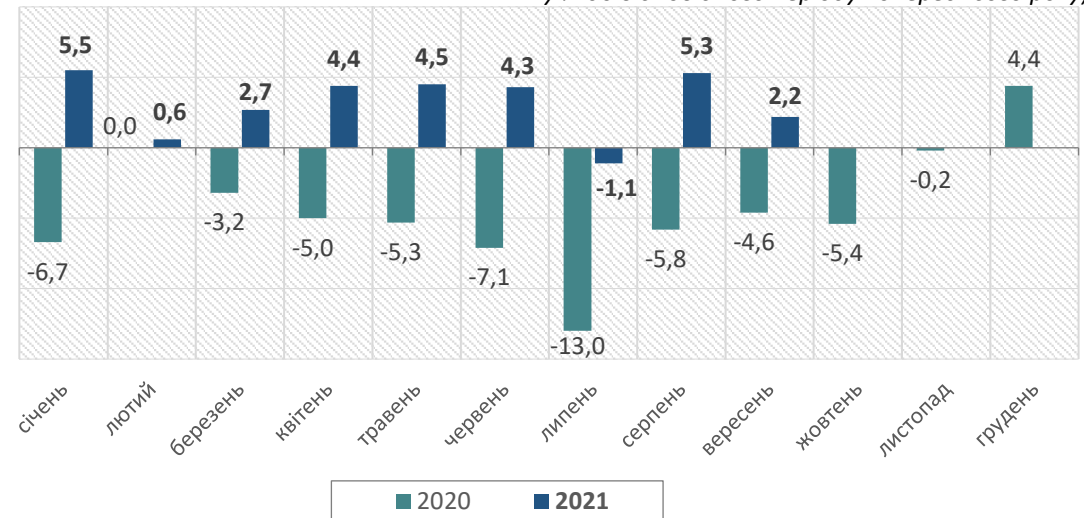
	Львівська область	Україна
2015	97,0	95,2
2016	102,5	106,3
2017	106,2	97,8
2018	103,6	108,2
2019	100,8	101,4
2020	104,4	89,9
Січень-вересень 2020	95,4	86,9
Січень-вересень 2021	102,2	101,9

## Розподіл продукції сільського господарства за категоріями господарств

*(у % до підсумку)*

	Підприємства	Господарства населення
Січень-вересень 2020	39,6	60,4
Січень-вересень 2021	39,0	61,0

## Приріст (зниження) обсягу продукції сільського господарства

*(наростаючим підсумком, у % до відповідного періоду попереднього року)*

- Обсяг сільськогосподарської продукції зріс на 2,2% порівняно з січнем–вереснем 2020 року (у січні–вересні 2020 року відносно січня–вересня 2019 року – зменшився на 4,6%).
- Підприємства наростили обсяг виробництва на 1,2%, господарства населення – на 2,8%.

### Виробництво основних сільськогосподарських культур

(тис.т)

	2015	2019	2020	Січень– вересень 2020	Січень– вересень 2021
Культури зернові та зернобобові <sup>1</sup>	1366,3	1643,7	1607,4	1082,3	1114,7
Буряк цукровий фабричний	583,0	619,0	723,1	146,1	115,0
Ріпак та кольза	141,2	184,5	172,1	171,9	176,5
Картопля	1622,5	1572,9	1601,1	1558,2	1610,0
Культури овочеві	483,5	709,1	806,7	611,2 <sup>2</sup>	683,0 <sup>2</sup>

### Урожайність основних сільськогосподарських культур

(ц з 1 га зібраної площі)

	2015	2019	2020	Січень– вересень 2020	Січень– вересень 2021
Культури зернові та зернобобові <sup>1</sup>	45,5	51,5	52,4	44,3	47,5
Буряк цукровий фабричний	470	564	576	553	534
Ріпак та кольза	26,8	28,1	25,8	25,9	33,4
Картопля	172	167	169	168	173
Культури овочеві	192	194	192	184 <sup>2</sup>	194 <sup>2</sup>

<sup>1</sup> У початково оприбуткованій масі.<sup>2</sup> Культури овочеві відкритого ґрунту.

### Приріст, зниження (–) збору окремих сільськогосподарських культур на 1 жовтня 2021 року

(у % до 1 жовтня 2020 року)



### Площі, з яких зібрані сільськогосподарські культури, станом на 1 жовтня 2021 року

(у % до посівної площі)



## Виробництво продукції тваринництва

	М'ясо, тис.т	Молоко, тис.т	Яйця, млн.шт
2015	170,4	571,2	536,6
2016	174,6	543,2	546,1
2017	179,2	528,3	556,1
2018	184,3	506,7	561,5
2019	182,1	480,9	581,1
2020	180,2	460,1	579,2
Січень-вересень 2020	121,6	384,7	487,3
Січень-вересень 2021	137,4	354,1	498,0

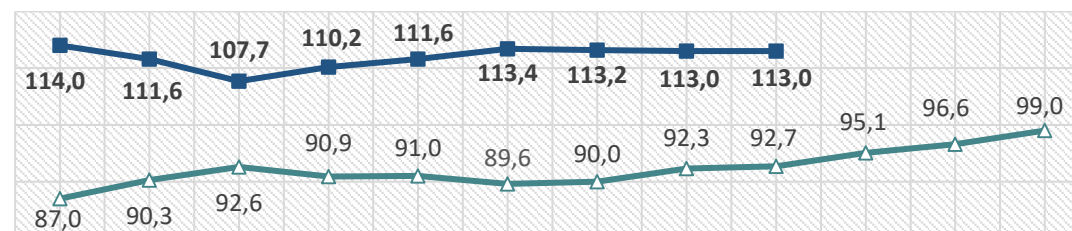
Кількість  
сільськогосподарських тварин

	На 1 жовтня 2021, тис. голів	У % до 1 жовтня 2020	Частка господарств населення, у %
Велика рогата худоба	180,4	89,0	92,3
у т. ч. корови	82,5	89,4	93,2
Свині	497,0	125,6	29,1
Птиця свійська	14629,5	103,5	59,3

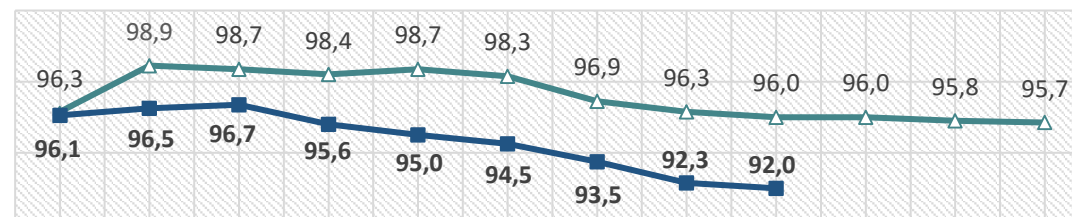
## Індекси виробництва продукції тваринництва

(наростаючим підсумком,  
у % до відповідного періоду попереднього року)

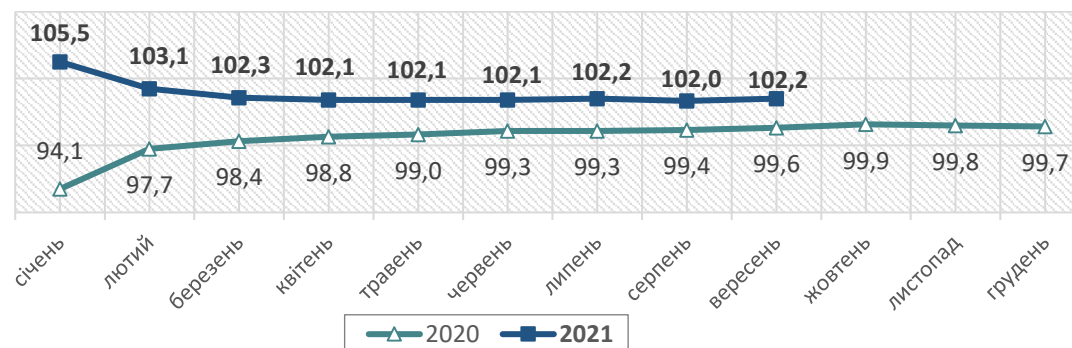
## М'ясо



## Молоко



## Яйця





## Індекси будівельної продукції

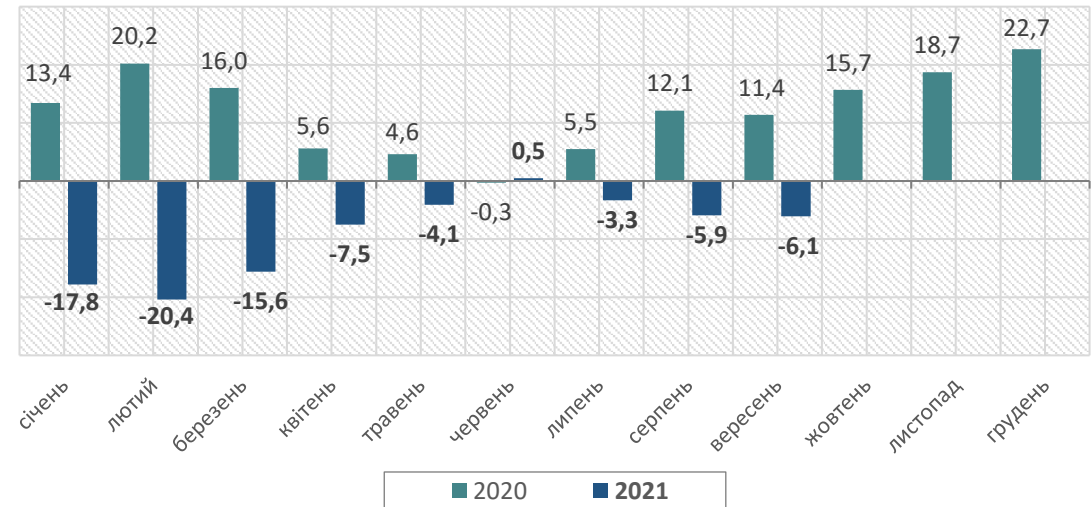
*(до попереднього року,  
відповідного періоду попереднього року, у %)*

	Львівська область	Україна
2015	120,1	87,5
2016	122,3	117,5
2017	111,9	126,4
2018	111,5	108,6
2019	123,3	123,6
2020	122,7	105,6
Січень-вересень 2020	111,4	101,7
Січень-вересень 2021	93,9	103,2

Обсяги виробленої будівельної продукції  
за видами у січні-вересні 2021 року

	Млн.грн	у %	
		до підсумку	до січня-вересня 2020
Усього	8876,8	100,0	93,9
у тому числі за видами			
будівлі	5590,6	63,0	123,0
житлові	2841,7	32,0	153,3
нежитлові	2748,9	31,0	102,5
інженерні споруди	3286,2	37,0	65,3

## Приріст (зниження) обсягу будівельної продукції

*(наростаючим підсумком  
у % до відповідного періоду попереднього року)*

- Індекс будівельної продукції у січні-вересні 2021 року відносно січня-вересня 2020 року становив 93,9%.
- Скорочення обсягів будівельної продукції допущено на будівництві інженерних споруд на 34,7%. Зросли обсяги робіт на будівництві житла на 53,3%, нежитлових будівель – на 2,5%.



## Індекси прийняття в експлуатацію загальної площі житла (нове будівництво)

(до попереднього року, відповідного періоду попереднього року, у %)

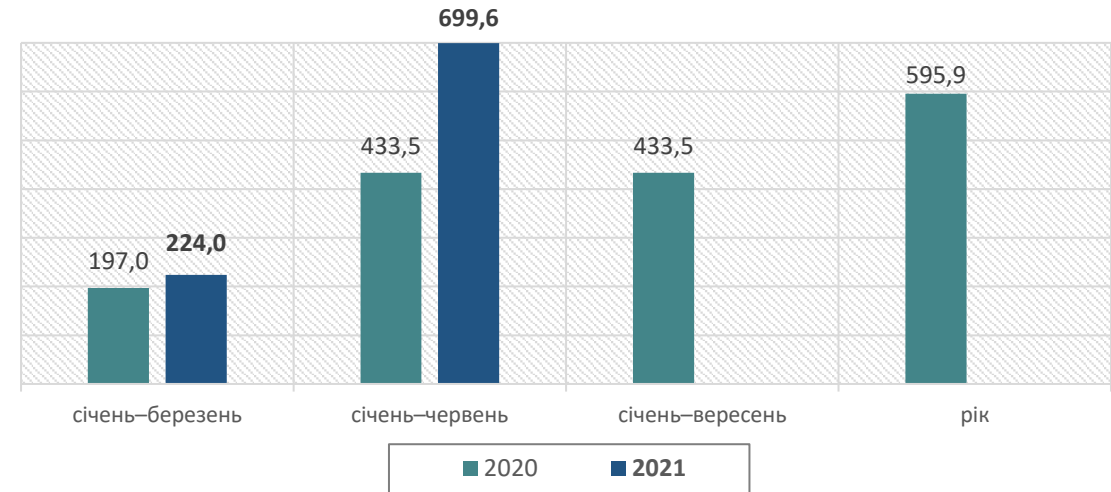
	Львівська область	Україна
2016	75,2	85,5
2017	118,0	110,5
2018	101,0	94,3
2019	144,0	126,9
2020	46,1	52,1
Січень–червень 2020	68,5	75,4
Січень–червень 2021	161,4	129,5

## Прийняття в експлуатацію житла (нове будівництво) за видами будівель у січні–червні 2021 року

	Тис.м <sup>2</sup> загальної площі	У % до	
		підсумку	січня–червня 2020
Усього	699,6	100,0	161,4
з них			
будинки одноквартирні	269,4	38,5	127,1
будинки з двома та більше квартирами	421,4	60,2	190,4

## Прийняття в експлуатацію загальної площі житла (нове будівництво)

(тис.м<sup>2</sup> загальної площі)



- У розрахунку на 1000 мешканців Львівської області у січні–червні 2021 року збудовано 281,3 м<sup>2</sup> загальної площі нового житла (в Україні – 115,4 м<sup>2</sup>).
- Упродовж січня–червня 2021 року прийнято в експлуатацію 8559 квартир.
- Загальна площа однієї новозбудованої квартири становила у середньому 80,7 м<sup>2</sup> (в Україні – 121,6 м<sup>2</sup>).



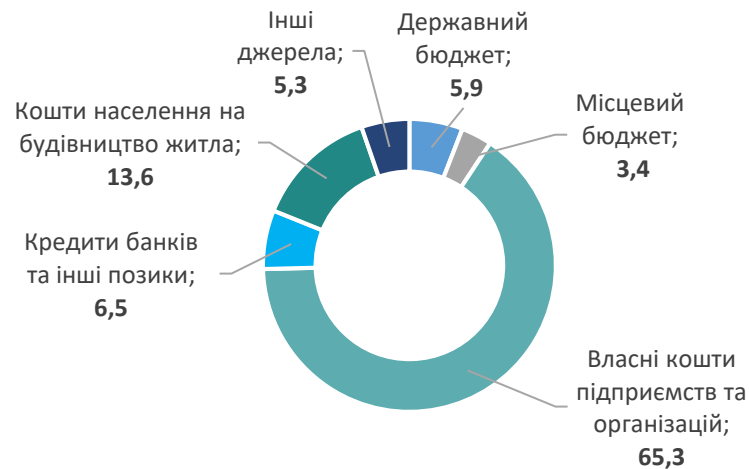
## Індекси капітальних інвестицій

(до попереднього року,  
відповідного періоду попереднього року, у %)

	Львівська область	Україна
2015	106,5	98,3
2016	130,7	118,0
2017	126,0	122,1
2018	101,9	116,4
2019	115,5	115,5
2020	49,2	61,8
Січень–червень 2020	52,0	65,4
Січень–червень 2021	122,3	104,2

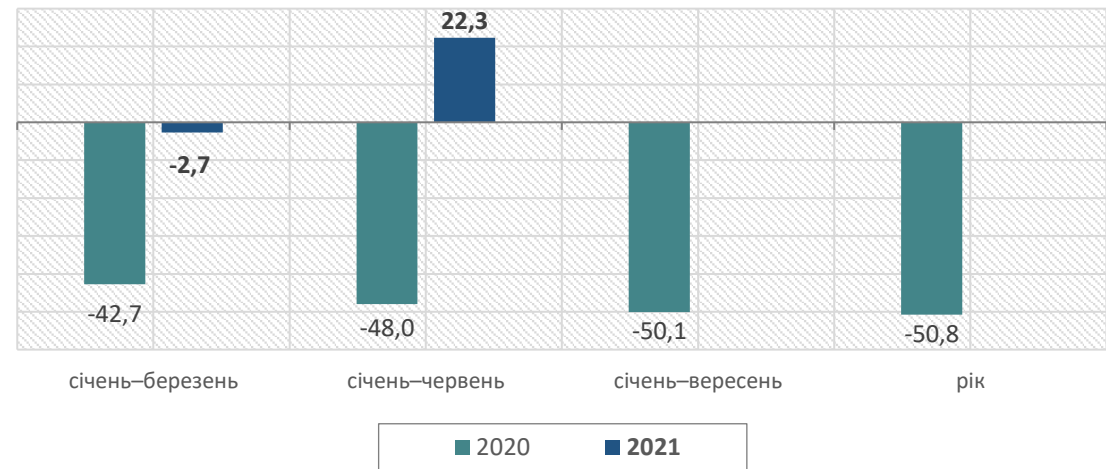
## Структура капітальних інвестицій за джерелами фінансування у січні–червні 2021 року

(у % до загального обсягу)



## Приріст (зниження) обсягу капітальних інвестицій

(у % до відповідного періоду  
попереднього року)



- У січні–червні 2021 року обсяг капітальних інвестицій становив 8,3 млрд.грн.
- У житлові будівлі спрямовано 17,7% усіх інвестицій, нежитлові будівлі – 13,5%, інженерні споруди – 14,8%. На придбання машин, обладнання, інвентарю витрачено 31,9% усіх вкладень, транспортних засобів – 11,2%.
- У розрахунку на одну особу припало у середньому 3345,6 грн капітальних інвестицій (в Україні – 4597,2 грн).

## Індекси обсягів зовнішньої торгівлі товарами

(до попереднього року,  
відповідного періоду попереднього року, у %)

	Експорт	Імпорт
2015	92,4	58,6
2016	105,7	117,4
2017	124,3	128,4
2018	119,6	124,1
2019	116,2	114,0
2020	105,5	111,6
Січень–серпень 2020	98,9	108,0
Січень–серпень 2021	129,2	135,0

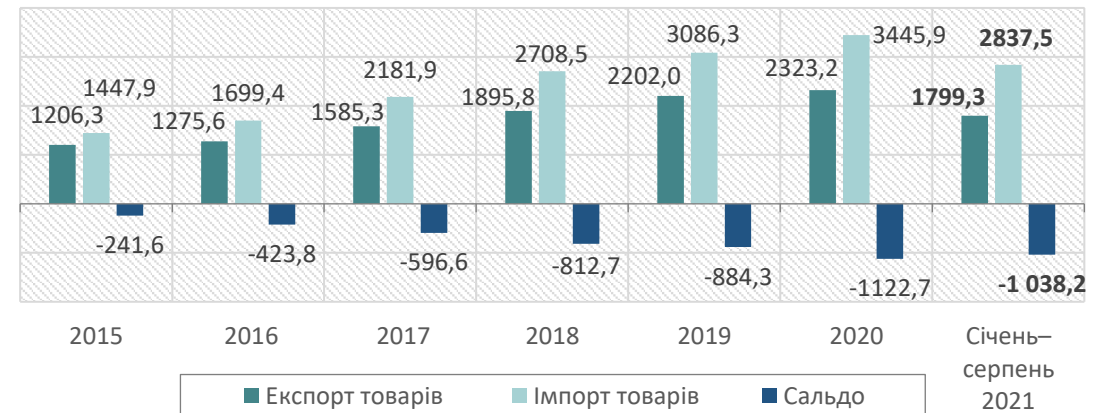
## Частка країн ЄС у зовнішній торгівлі товарами

(у %)

	Експорт	Імпорт
2015	71,9	68,5
2016	74,6	71,5
2017	77,1	70,8
2018	78,6	62,8
2019	75,9	61,6
2020	77,8	59,0
Січень–серпень 2020	75,6	57,6
Січень–серпень 2021	78,9	54,0

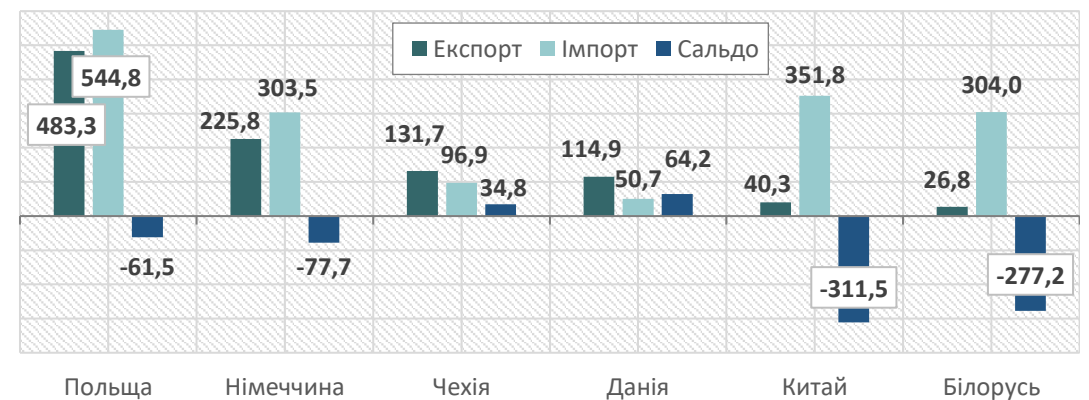
## Динаміка обсягів зовнішньої торгівлі товарами

(млн.дол. США)



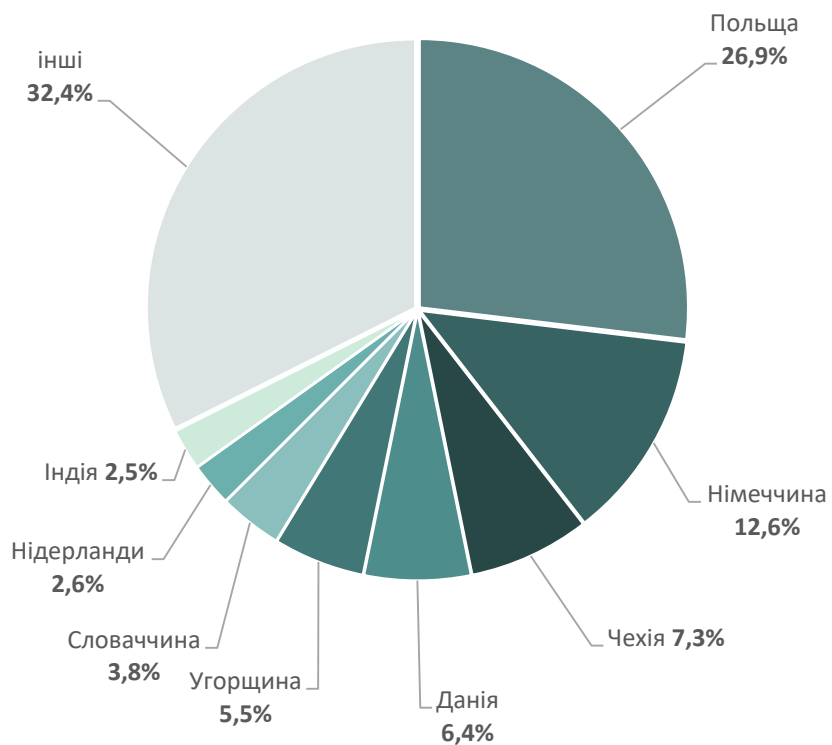
## Обсяги зовнішньої торгівлі товарами за окремими країнами у січні–серпні 2021 року

(млн.дол. США)



Структура експорту товарів за країнами  
у січні–серпні 2021 року

(у % до підсумку)



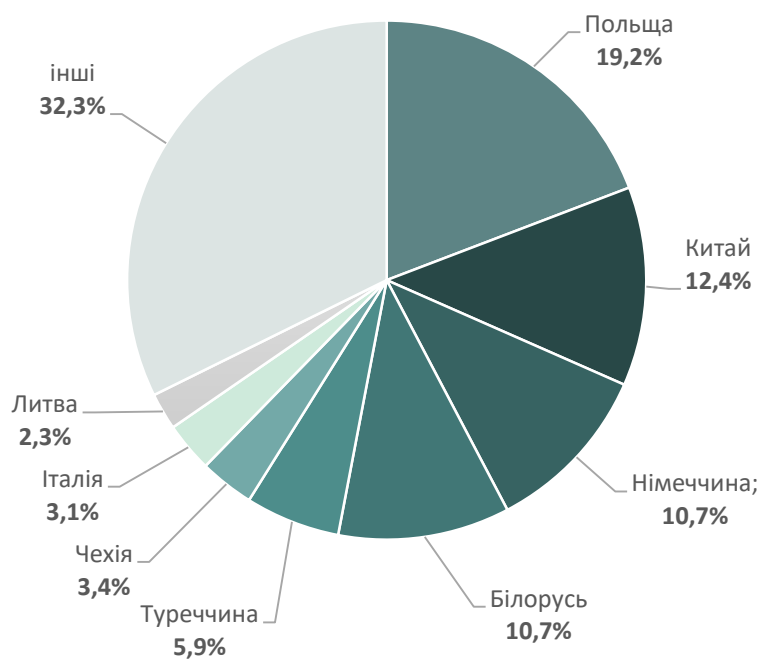
Структура експорту товарів за розділами УКТЗЕД  
у січні–серпні 2021 року

(у % до підсумку)



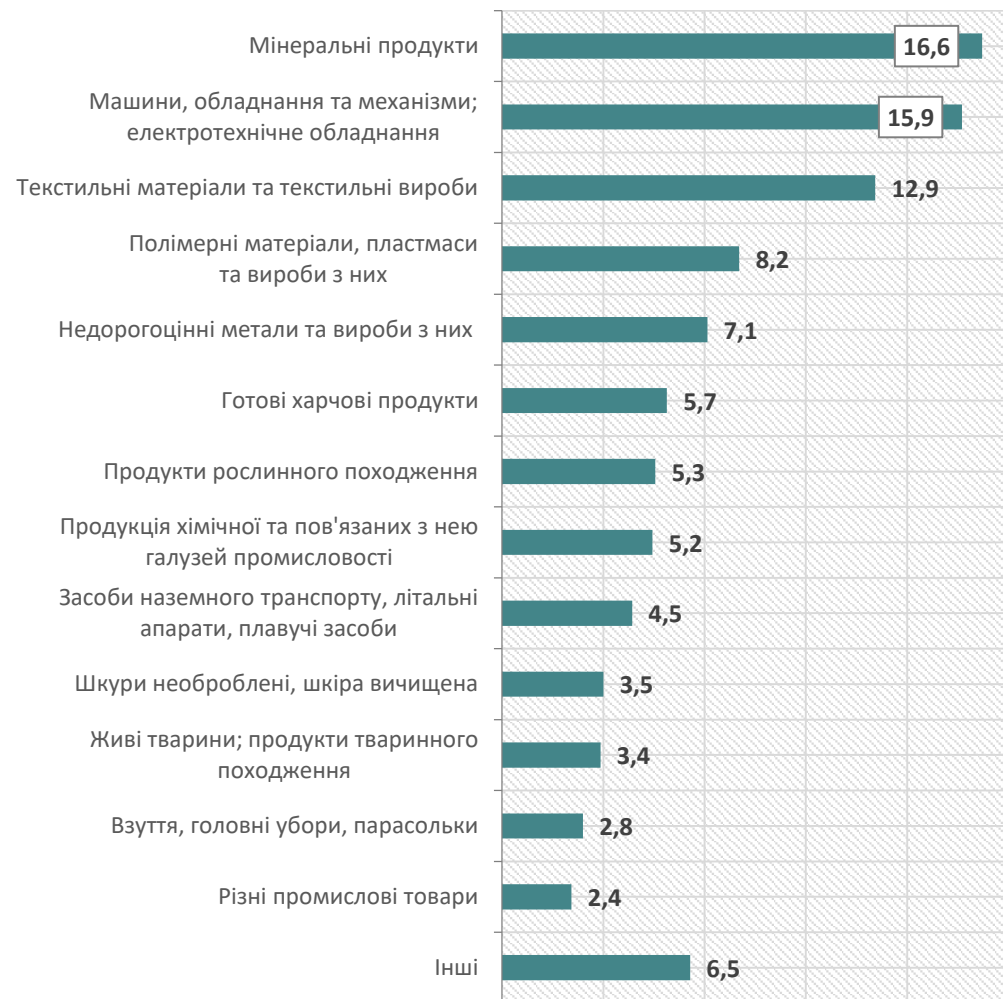
Структура імпорту товарів за країнами  
у січні–серпні 2021 року

(у % до підсумку)



Структура імпорту товарів за розділами УКТЗЕД  
у січні–серпні 2021 року

(у % до підсумку)



### Індекси обороту роздрібної торгівлі

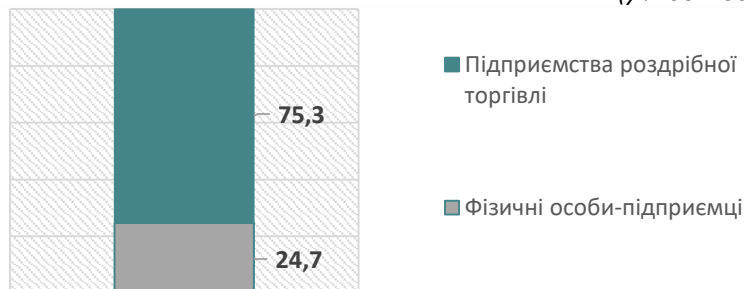
(до попереднього року, відповідного періоду попереднього року, у %)

	Львівська область	Україна
2015	87,3	80,2
2016	107,2	104,3
2017	112,5	106,5
2018	105,3	106,2
2019	107,8	110,3
2020	103,3	107,6
Січень–вересень 2020	101,5	106,1
Січень–вересень 2021	120,1	112,2

**Примітка.** Починаючи з 2017 року, оборот роздрібної торгівлі включає дані щодо роздрібного товарообороту підприємств (юридичних осіб) та дані щодо роздрібного товарообороту фізичних осіб-підприємців, основним видом економічної діяльності яких є роздрібна торгівля.

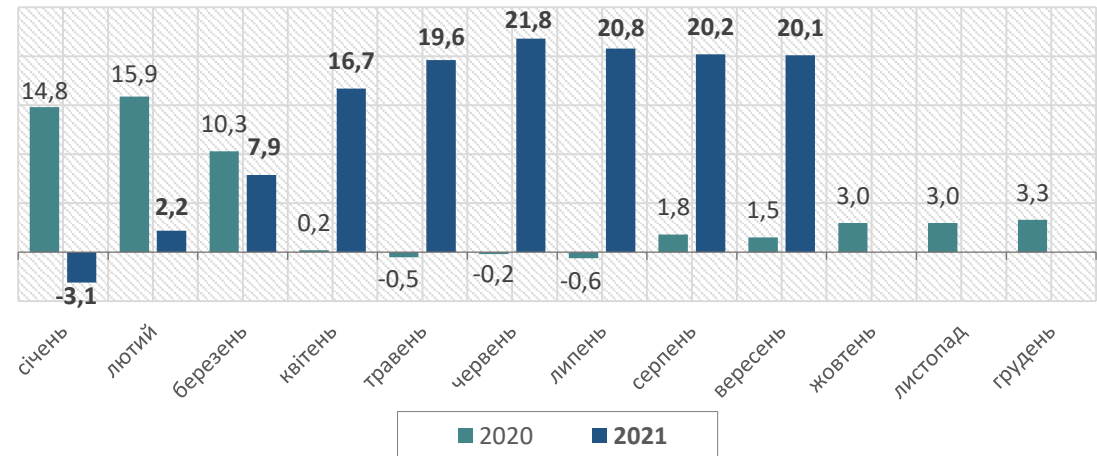
### Структура обороту роздрібної торгівлі у січні–вересні 2021 року

(у % до підсумку)



### Приріст (зниження) обсягу обороту роздрібної торгівлі

(наростаючим підсумком, у % до відповідного періоду попереднього року)



- У січні–вересні 2021 року оборот роздрібної торгівлі становив 63,9 млрд.грн, що на 20,1% більше відносно січня–вересня 2020 року за порівнянними цінами.
- У розрахунку на одну особу оборот роздрібної торгівлі становив 25,6 тис.грн (в Україні – 24,8 тис.грн).