

Державна служба статистики України

Головне управління статистики у Львівській області

**Про соціально-економічне
становище
Львівської області**

у січні–листопаді 2020 року

Доповідь

Львів 2020

Головне управління статистики у Львівській області

адреса: пр. В.Чорновола, 4, м.Львів, 79019, Україна
телефони: (032) 258-59-28, факс: (032) 258-59-93
електронна пошта: ve@lv.ukrstat.gov.ua
вебсайт: www.lv.ukrstat.gov.ua

Відповідальна за випуск Ольга Перестюк

Доповідь «Про соціально-економічне становище Львівської області» містить аналітичну інформацію про основні тенденції соціального та економічного розвитку Львівщини.

Примітка. Інформація по містах обласного значення та районах наведена відповідно до адміністративно-територіального устрою, який діяв до набрання чинності постановою Верховної Ради України від 17 липня 2020 року № 807-ІХ «Про утворення та ліквідацію районів».

УМОВНІ ПОЗНАЧЕННЯ

Тире (–)	– явищ не було
Крапки (...)	– відомості відсутні
Нуль (0; 0,0)	– явища відбулися, але у вимірах менших за ті, що можуть бути виражені використаними у таблиці розрядами
Символ (x)	– заповнення рубрики за характером побудови таблиці не має сенсу
«з них», «у тому числі»	– наведено не всі доданки загальної суми

Примітка. В окремих випадках незначне відхилення між підсумками та сумою складових пояснюється округленням даних.

КОРОТКІ ПІДСУМКИ СОЦІАЛЬНО-ЕКОНОМІЧНОГО СТАНОВИЩА ЛЬВІВСЬКОЇ ОБЛАСТІ

Населення. Кількість населення області на 1 листопада 2020 року становила 2501,5 тис. осіб. У січні–жовтні 2020 року кількість населення зменшилась на 10582 особи.

Упродовж січня–жовтня 2020 року в області народилось 17903 дитини (на 4,1% менше відносно січня–жовтня 2019 року), померло 28975 осіб (на 5,2% більше). Природне скорочення населення становило 11072 осіб (у січні–жовтні 2019 року – 8874 особи).

Оплата праці. Середня номінальна заробітна плата штатного працівника підприємств, установ та організацій Львівської області у жовтні 2020 року становила 10862 грн, що на 14,5% більше порівняно з жовтнем 2019 року.

Індекс реальної заробітної плати (з урахуванням зміни споживчих цін) у жовтні 2020 року відносно жовтня 2019 року становив 111,1%.

На 1 листопада 2020 року загальна сума заборгованості з виплати заробітної плати становила 158,6 млн.грн і зросла порівняно з 1 січня 2020 року на 24,3 млн. грн, або на 18,1%.

Внутрішня торгівля. Обороти роздрібною торгівлю у січні–листопаді 2020 року становив 63,0 млрд.грн і збільшився проти січня–листопада 2019 року за порівнянними цінами на 3,0%.

Сільське господарство. Індекс сільськогосподарської продукції у січні-листопаді 2020 року порівняно з січнем-листопадом 2019 року становив 99,8%, у тому числі у підприємствах – 97,3%, у господарствах населення – 102,2%.

Індекс продукції рослинництва становив 99,6%, індекс продукції тваринництва – 100,2%.

У січні-листопаді 2020 року у господарствах усіх категорій скоротилось виробництво м'яса на 3,4%, молока – на 4,2%, яєць – на 0,2%.

Промисловість. Обсяг промислового виробництва у січні–листопаді 2020 року порівняно з січнем–листопадом 2019 року зріс на 3,5%.

Збільшили обсяги продукції підприємства переробної промисловості на 5,1%, добувної промисловості і розроблення кар'єрів – на 3,3%.

Знизився обсяг промислової продукції на підприємствах з постачання електроенергії, газу, пари та кондиційованого повітря – на 1,7%.

Будівництво. Підприємства області у січні-листопаді 2020 року виробили будівельної продукції (виконали будівельних робіт) на 11,2 млрд.грн.

Індекс будівельної продукції у січні-листопаді 2020 року порівняно з січнем-листопадом 2019 року становив 118,2%.

Транспорт. У січні–листопаді 2020 року усіма видами транспорту перевезено 13970,3 тис.т вантажів, що на 11,3% менше відносно січня–листопада 2019 року. Вантажообіг підприємств транспорту становив 8811,9 млн.ткм і порівняно з січнем–листопадом 2019 року зменшився на 9,3%.

Пасажи́рським транспортом перевезено 123,8 млн. пасажирів, що на 42,3% менше відносно січня–листопада 2019 року. Виконано пасажирообіг в обсязі 1861,2 млн.пас.км, що на 52,6% менше від обсягу січня–листопада 2019 року.

Зовнішня торгівля товарами. У січні–жовтні 2020 року експорт товарів підприємств області становив 1882,3 млн.дол. США, імпорт – 2792,1 млн.дол. Порівняно з січнем–жовтнем 2019 року експорт збільшився на 2,8%, імпорт – на 10,7%. Від’ємне сальдо зовнішньої торгівлі склало 909,8 млн.дол. США.

Ціни. У листопаді 2020 року відносно жовтня 2020 року індекс споживчих цін у Львівській області становив 101,5%, відносно грудня 2019 року – 104,4% (в Україні – 101,3% та 104,1% відповідно).

**ОСНОВНІ ПОКАЗНИКИ
СОЦІАЛЬНО-ЕКОНОМІЧНОГО РОЗВИТКУ
ЛЬВІВСЬКОЇ ОБЛАСТІ**

	Фактично за січень– листопад 2020р.	Темпи зростання (зниження), %			
		листопад 2020р. до		січень– листопад 2020р. до січня– листопада 2019р.	<u>ДОВІДКОВО:</u> січень– листопад 2019р. до січня– листопада 2018р.
		жовтня 2020р.	листопада 2019р.		
Середньомісячна заробітна плата одного працівника					
номінальна, грн	10045 ¹	98,7 ²	114,5 ³	109,8 ⁴	116,3 ⁵
реальна, %	x	97,6 ²	111,1 ³	106,9 ⁴	107,2 ⁵
Заборгованість із виплати заробітної плати ⁶ – усього, млн.грн	158,6	126,6	95,3	x	x
Індекс споживчих цін	x	101,5	104,2	104,4 ⁷	104,4 ⁷
Обсяг реалізованої промислової продукції, млн.грн	87832,1 ¹	x	x	x	x
Індекс промислової продукції	x	101,3	107,7	103,5	97,1
Індекс сільськогосподарської продукції	x	x	x	99,8	103,5
Обсяг виробленої будівельної продукції, тис.грн	11192448	x	x	x	x
Індекс будівельної продукції	x	x	x	118,2	122,9

	Фактично за січень– листопад 2020р.	Темпи зростання (зниження), %			
		листопад 2020р. до		січень– листопад 2020р. до січня– листопада 2019р.	<u>ДОВІДКОВО:</u> січень– листопад 2019р. до січня– листопада 2018р.
		жовтня 2020р.	листопада 2020р.		
Експорт товарів, млн.дол. США	1882,3 ¹	х	х	102,8 ⁴	117,4 ⁵
Імпорт товарів, млн.дол. США	2792,1 ¹	х	х	110,7 ⁴	112,5 ⁵
Сальдо, млн.дол. США (+, –)	–909,8 ¹	х	х	х	х
Вантажообіг, млн.ткм	8811,9	100,3	111,3	90,7	93,1
Пасажиροобіг, млн.пас.км	1861,2	96,4	51,7	47,4	96,5
Оборот роздрібної торгівлі, млн.грн	62954,6	95,5	104,0	103,0	108,5

¹ Дані за січень-жовтень 2020р.² Жовтень 2020р. у % до вересня 2020р.³ Жовтень 2020р. у % до жовтня 2019р.⁴ Січень-жовтень 2020р. у % до січня-жовтня 2019р.⁵ Січень-жовтень 2019р. у % до січня-жовтня 2018р.⁶ Станом на 1 листопада 2020р.⁷ Листопад у % до грудня попереднього року.

НАСЕЛЕННЯ

Кількість населення Львівської області на 1 листопада 2020 року становила 2501,5 тис. осіб. Протягом січня–жовтня 2020 року кількість населення зменшилась на 10582 особи.

Формування загального приросту (скорочення) кількості населення

(осіб)

	Січень–жовтень 2020р.	Січень–жовтень 2019р.
Загальний приріст, скорочення (–)	–10582	–8201
Природний приріст, скорочення (–)	–11072	–8874
Міграційний приріст, скорочення (–)	490	673

Примітка. Інформація сформована на основі наявних адміністративних даних щодо державної реєстрації народження і смерті та зміни реєстрації місця проживання.

Упродовж січня–жовтня 2020 року в області **народилось** 17903 дитини, що на 765 немовлят менше порівняно з січнем–жовтнем 2019 року. **Кількість померлих** становила 28975 осіб (у січні–жовтні 2019 року – 27542 особи). **Природне скорочення** населення у січні–жовтні 2020 року становило – 11072 особи (у січні–жовтні 2019 року – 8874 особи).

Загальна характеристика природного руху населення Львівської області

	Усього		Січень– жовтень 2020р. у % до січня– жовтня 2019р.	На 1000 осіб ¹	
	січень– жовтень 2020р.	січень– жовтень 2019р.		січень– жовтень 2020р.	січень– жовтень 2019р.
Кількість народжених живими, осіб	17903	18668	95,9	8,6	8,9
Кількість померлих, осіб	28975	27542	105,2	13,9	13,1
у тому числі дітей у віці до 1 року	122	116	105,2	6,8 ²	6,1 ²
Природний приріст, скорочення (–) населення, осіб	–11072	–8874	x	–5,3	–4,2

¹ Тут і далі у розділі показники наводяться у розрахунку за рік. Розраховано на наявне населення.

² На 1000 живонароджених.

У середньому на кожні 10 тис. осіб наявного населення народилося 86 немовлят (у січні–жовтні 2019 року – 89 немовлят).

На кожні 10 тис. осіб наявного населення у середньому померло 139 осіб (у січні–жовтні 2019 року – 131 особа).

Серед причин смерті населення області у січні–жовтні 2020 року перше місце посіли хвороби системи кровообігу, друге – новоутворення, третє – хвороби системи травлення, четверте – зовнішні причини смерті.

Розподіл померлих за окремими причинами смерті

	Січень-жовтень 2020р.		Січень-жовтень 2019р.	
	осіб	у % до підсумку	осіб	у % до підсумку
Усього	28975	100,0	27542	100,0
у т.ч. від				
хвороб системи кровообігу	17626	60,8	16894	61,3
новоутворень	3682	12,7	3722	13,5
хвороб органів травлення	1232	4,3	1207	4,4
хвороб органів дихання	878	3,0	855	3,1
зовнішніх причин смерті	1100	3,8	1269	4,6
із них від				
транспортних нещасних випадків	231	0,8	251	0,9
випадкових утоплень та занурень				
у воду	49	0,2	70	0,3
навмисних самоушкоджень	134	0,5	151	0,5
наслідків нападу з метою вбивства				
чи нанесення ушкодження	44	0,2	42	0,2
коронавірусної інфекції COVID-19	880	3,0	–	–

Протягом січня–жовтня 2020 року у *міграційних процесах* області взяли участь 42192 особи, з них 30,7% склали *зовнішня міграція*.

З-за меж області *прибуло* 6729 осіб (з розрахунку на 10 тис. осіб наявного населення – 32 особи), *вибуло* 6239 осіб (30 осіб на 10 тис. осіб наявного населення), *міграційний приріст* становив – 490 осіб (2 особи на 10 тис. осіб наявного населення).

РИНОК ПРАЦІ

За результатами обстеження робочої сили **кількість зайнятого населення у віці 15 років і старше** за 9 місяців 2020 року становила 1043,2 тис. осіб, у віці 15–70 років – 1040,1 тис. осіб. Кількість безробітних віком 15 років і старше склала 84,1 тис. осіб.

За 9 місяців 2020 року рівень зайнятості населення віком 15 років і старше становив 50,0%, а серед населення віком 15–70 років – 56,1%. Рівень безробіття серед робочої сили віком 15 років і старше склав 7,5%.

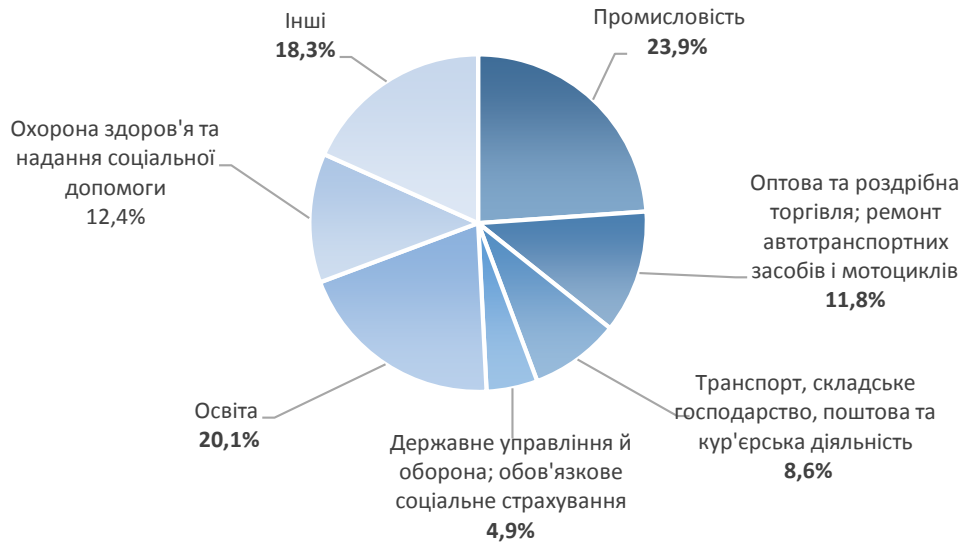
Зайнятість та безробіття населення

	У середньому за період	
	9 місяців 2020р.	9 місяців 2019р.
Робоча сила у віці 15 років і старше – усього, тис. осіб	1127,3	1154,5
з неї		
у віці 15–70 років	1124,2	1150,0
працездатного віку	1095,4	1120,3
Зайняте населення у віці 15 років і старше – усього, тис. осіб	1043,2	1080,5
з нього		
у віці 15–70 років	1040,1	1076,0
працездатного віку	1011,3	1046,3
Безробітне населення у віці 15 років і старше (за методологією МОП) – усього, тис. осіб	84,1	74,0
з нього		
у віці 15–70 років	84,1	74,0
працездатного віку	84,1	74,0
Особи, які не входять до складу робочої сили, у віці 15 років і старше – усього, тис. осіб	957,8	936,4
з них		
у віці 15–70 років	729,4	709,8
працездатного віку	451,7	443,2
Рівень зайнятості населення, у % до населення відповідної вікової групи		
15 років і старше	50,0	51,7
15–70 років	56,1	57,9
працездатного віку	65,4	66,9
Рівень безробіття населення (за методологією МОП), у % до робочої сили відповідної вікової групи		
15 років і старше	7,5	6,4
15–70 років	7,5	6,4
працездатного віку	7,7	6,6

Середньооблікова кількість штатних працівників підприємств, установ та організацій¹ Львівської області у жовтні 2020 року становила 466,4 тис. осіб і збільшилась відносно вересня 2020 року на 0,5%, порівняно з жовтнем 2019 року – на 0,1%.

¹ Дані наведено за юридичними особами та відокремленими підрозділами юридичних осіб із кількістю найманих працівників 10 і більше осіб.

**Розподіл кількості штатних працівників за видами економічної діяльності
у жовтні 2020 року
(у % до підсумку)**

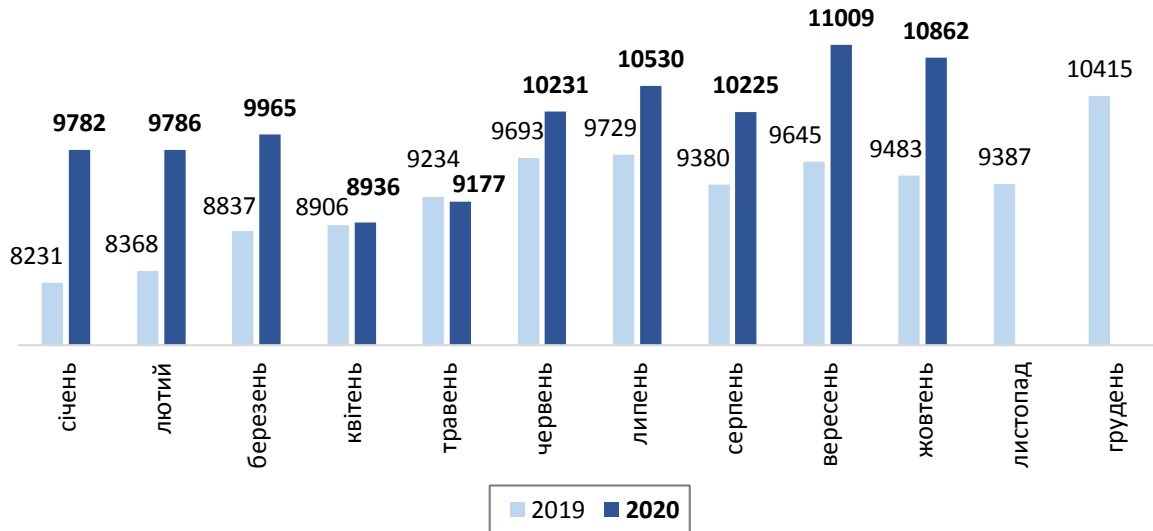


Серед видів економічної діяльності області найбільша кількість працівників зосереджена на промислових підприємствах – 111,2 тис. осіб (23,9% від загальної кількості), в установах освіти – 93,8 тис. осіб (20,1%), охорони здоров'я та надання соціальної допомоги – 57,7 тис. осіб (12,4%), на підприємствах оптової та роздрібної торгівлі, ремонту автотранспортних засобів і мотоциклів – 55,2 тис. осіб (11,8%), а також на підприємствах та організаціях транспорту, складського господарства, поштової та кур'єрської діяльності – 40,3 тис. осіб (8,6%), державного управління й оборони, обов'язкового соціального страхування – 22,9 тис. осіб (4,9%).

ДОХОДИ НАСЕЛЕННЯ

Середня номінальна заробітна плата штатного працівника підприємств, установ та організацій¹ Львівської області у жовтні 2020 року становила 10862 грн, що в 2,2 раза вище від рівня мінімальної заробітної плати (5000 грн з 1 вересня 2020 року). Нарахування за одну відпрацьовану годину в жовтні 2020 року становили 78,46 грн.

Динаміка розміру середньої номінальної заробітної плати (грн)



Порівняно із вереснем 2020 року розмір заробітної плати зменшився на 1,3%, з жовтнем 2019 року – збільшився на 14,5%.

Найбільш оплачуваними в області були працівники підприємств та організацій фінансової та страхової діяльності (18010 грн), інформації та телекомунікацій (15913 грн), державного управління й оборони, обов'язкового соціального страхування (15669 грн), які здійснюють операції з нерухомим майном (13158 грн), складського господарства та допоміжної діяльності у сфері транспорту (12788 грн), підприємств промисловості (11852 грн), професійної, наукової та технічної діяльності (11657 грн). Найнижчий рівень заробітної плати мали працівники підприємств та організацій з тимчасового розміщування й організації харчування (4333 грн), поштової та кур'єрської діяльності (5796 грн), лісового господарства та лісозаготівлі (8306 грн).

Серед видів промислової діяльності найвищою була заробітна плата на підприємствах з виробництва хімічних речовин і хімічної продукції (21287 грн), з добування сирової нафти та природного газу (16693 грн), з виробництва шкіри, виробів зі шкіри та інших матеріалів (14911 грн), з добування кам'яного та бурого вугілля (14752 грн), з постачання

¹ Дані наведено за юридичними особами та відокремленими підрозділами юридичних осіб із кількістю найманих працівників 10 і більше осіб.

електроенергії, газу, пари та кондиційованого повітря (14418 грн), з виробництва напоїв (13753 грн), з виробництва автотранспортних засобів, причепів і напівпричепів (13289 грн), найнижчою – на підприємствах металургійного виробництва (3779 грн), з виробництва коксу та продуктів нафтоперероблення (5304 грн), поліграфічної діяльності, тиражування записаної інформації (6205 грн).

У жовтні 2020 року табельний фонд робочого часу становив 167 годин.

Динаміку показників використання фонду робочого часу характеризують дані, наведені у таблиці:

	2020			Довідково: 2019		
	фонд робочого часу, годин		Коефіцієнт використання табельного фонду робочого часу, %	фонд робочого часу, годин		Коефіцієнт використання табельного фонду робочого часу, %
	табельний	фактично відпрацьованих		табельний	фактично відпрацьованих	
Січень	167	142	85,0	168	141	83,9
Лютий	160	141	88,1	160	139	86,9
Березень	168	135	80,4	159	142	89,3
Квітень	167	111	66,5	160	142	88,8
Травень	151	111	73,5	174	147	84,5
Червень	160	119	74,4	143	120	83,9
Липень	184	125	67,9	184	131	71,2
Серпень	160	117	73,1	167	127	76,0
Вересень	176	138	78,4	168	139	82,7
Жовтень	167	138	82,6	176	150	85,2

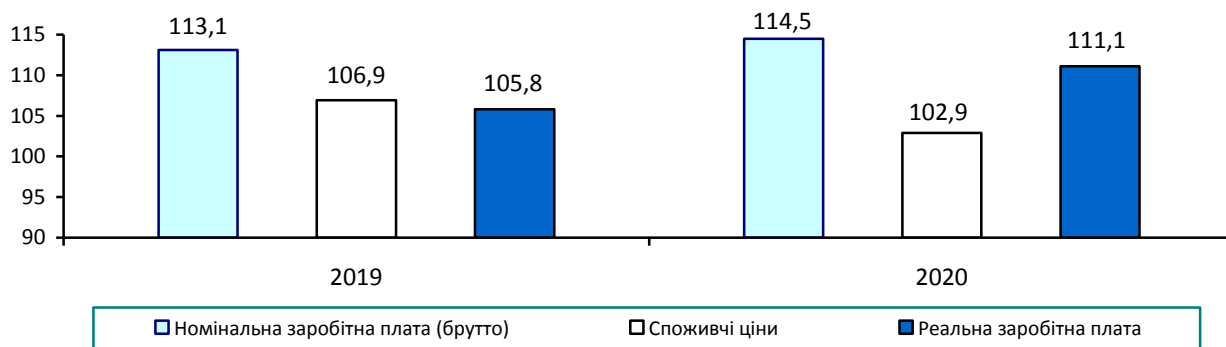
Кожен працівник відпрацював у середньому 138 годин, коефіцієнт використання табельного фонду робочого часу становив 82,6%, що на 4,2 в.п. більше відносно вересня 2020 року та на 2,6 в.п. менше – відносно жовтня 2019 року.

Індекс реальної заробітної плати у 2020 році (у %)

	До попереднього місяця	До відповідного місяця 2019р.		До відповідного періоду 2019р.
Січень	93,4	114,3	Січень	114,3
Лютий	100,2	113,4	Січень-лютий	113,9
Березень	101,5	109,8	Січень-березень	112,5
Квітень	89,4	98,3	Січень-квітень	108,8
Травень	102,0	97,4	Січень-травень	106,4
Червень	111,4	103,0	Січень-червень	105,8
Липень	103,4	105,5	Січень-липень	105,8
Серпень	97,3	106,1	Січень-серпень	105,8
Вересень	106,9	111,3	Січень-вересень	106,4
Жовтень	97,6	111,1	Січень-жовтень	106,9

Індекс реальної заробітної плати у жовтні 2020 року порівняно з вереснем 2020 року становив 97,6%, відносно жовтня 2019 року – 111,1%, відносно січня-жовтня 2019 року 106,9%.

Індекси заробітної плати та споживчих цін
(жовтень до жовтня попереднього року, %)

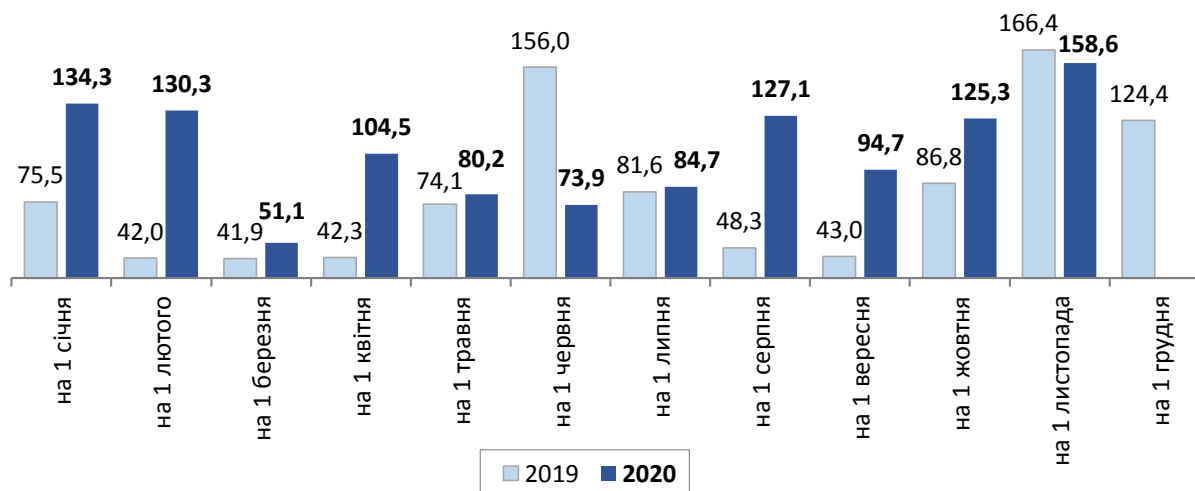


Станом на 1 листопада 2020 року **загальна сума заборгованості з виплати заробітної плати**¹ становила 158,6 млн.грн, або 3,1% від фонду оплати праці, нарахованого усім працівникам за жовтень 2020 року. Порівняно з 1 січня 2020 року загальна сума боргу в економіці збільшилась на 24,3 млн.грн, або на 18,1%.

На економічно активні підприємства припало 87,7% від загальної суми заборгованості, на підприємства-банкрути – 3,2%, на економічно неактивні підприємства – 9,1%.

За галузевою ознакою основна частка загальної суми боргу із виплати заробітної плати припала на промислові підприємства (75,2%).

Динаміка заборгованості з виплати заробітної плати
(млн.грн)



¹ Дані наведено за юридичними особами та відокремленими підрозділами юридичних осіб із урахуванням цензу за кількістю найманих працівників.

Найбільші обсяги боргів за територіальним розподілом були у містах Червоноград (27,7%), Львів (18,0%), у Сокальському (32,2%), Яворівському (7,4%) районах.

Зміна суми боргу за типами підприємств наведена у таблиці.

	Сума невиключеної заробітної плати на 1 листопада 2020р.			
	усього	у т.ч. на підприємствах		
		економічно активних	банкрутах	економічно неактивних
Тис.грн	158602,2	139106,1	5030,7	14465,4
У % до				
1 січня 2020р.	118,1	113,6	73,8	287,4 ¹
1 жовтня 2020р.	126,6	129,6	143,7	100,0
Структура боргу, %	100,0	87,7	3,2	9,1

Сума боргу на *економічно активних підприємствах* становила 139,1 млн.грн. Значна частина невиключеної заробітної плати утримувалась на підприємствах промисловості – 73,8% (102,6 млн.грн), в установах охорони здоров'я та надання соціальної допомоги – 10,8% (15,0 млн.грн); за територіальним розподілом – у Червонограді (31,6%, або 43,9 млн.грн), Львові (16,6%, або 23,1 млн.грн) та Сокальському районі (35,3%, або 49,1 млн.грн).

Серед видів промислової діяльності значна частка боргу утримувалась на підприємствах добувної промисловості і розроблення кар'єрів – 75,0% (77,0 млн.грн), з виробництва іншої продукції – 7,6% (7,8 млн.грн).

Станом на 1 листопада 2020 року кількість працівників, які несвоєчасно або не у повному обсязі отримали заробітну плату, на економічно активних підприємствах становила 11,3 тис. осіб, або 2,4% від кількості працівників, зайнятих в економіці. Середній розмір боргу на одного працівника економічно активного підприємства склав 12,3 тис.грн.

Сума заробітної плати, *невиключеної працівникам підприємств-банкрутів* зменшилася відносно 1 січня 2020 року на 26,2% і на 1 листопада 2020 року становила 5,0 млн.грн. Основна частка боргу підприємств-банкрутів зафіксована у промисловості (92,7%); серед районів та міст області – у Львові (57,7%), Сокальському районі (39,6%).

На підприємствах, які *призупинили виробничо-господарську діяльність (економічно неактивні)*, заборгованість із виплати заробітної плати на 1 листопада 2020 року становила 14,5 млн.грн. Найбільші суми боргу припали на підприємства промисловості – 12,0 млн.грн (83,1%), а також заклади охорони здоров'я та надання соціальної допомоги – 1,2 млн.грн (8,6%), організації будівництва – 1,1 млн.грн (7,8%).

¹ Збільшення за рахунок перегляду кола економічно неактивних підприємств.

ПОСЛУГИ

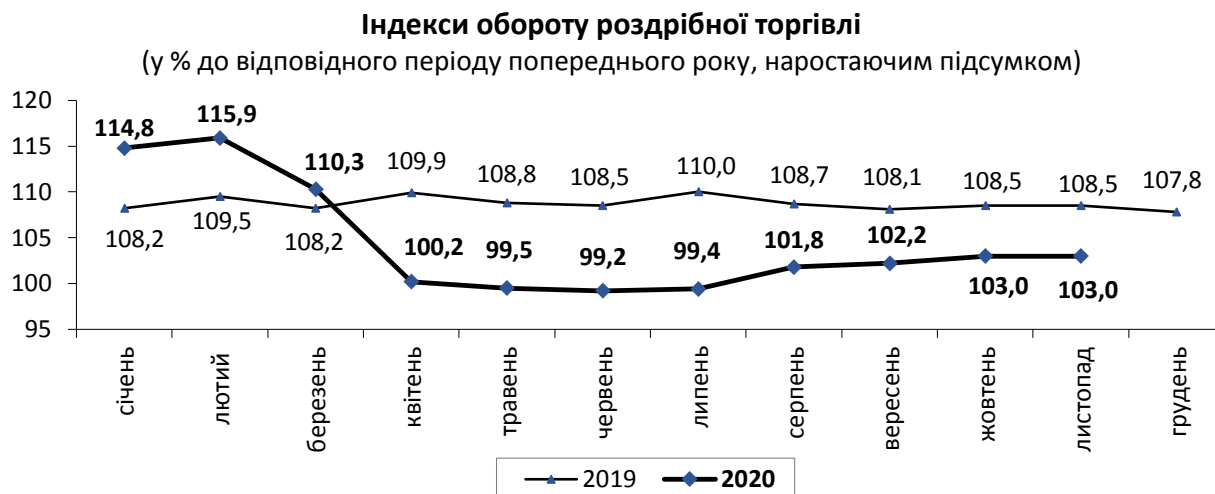
У III кварталі 2020 року *обсяг послуг*, реалізованих споживачам підприємствами сфери послуг становив **9702,6 млн.грн.**

У структурі реалізованих послуг переважали послуги транспорту, складського господарства, поштової та кур'єрської діяльності – 39,8%, інформації та телекомунікацій – 20,7%, послуги у сфері операцій з нерухомим майном – 12,7%, у сфері адміністративного та допоміжного обслуговування – 8,4%.

Населенню реалізовано послуг на 1655,7 млн.грн (17,1% від загального обсягу). Найвища частка послуг, реалізованих населенню, спостерігалась у сфері освіти – 92,2%, з тимчасового розміщування й організації харчування – 77,7%, охорони здоров'я та надання соціальної допомоги – 73,4%.

ВНУТРІШНЯ ТОРГІВЛЯ

Оборот роздрібної торгівлі¹ у січні–листопаді 2020 року становив 63,0 млрд.грн і збільшився проти січня–листопада 2019 року за порівнянними цінами на 3,0%.



У листопаді 2020 року порівняно з листопадом 2019 року обсяг обороту роздрібної торгівлі збільшився на 4,0%, відносно жовтня 2020 року зменшився на 4,5%.

Обсяг роздрібного товарообороту підприємств (юридичних осіб), основним видом економічної діяльності яких є роздрібна торгівля, у січні–листопаді 2020 року становив 47,3 млрд.грн і за порівнянними цінами збільшився проти січня–листопада 2019 року на 3,4%.

У листопаді 2020 року порівняно з листопадом 2019 року обсяг роздрібного товарообороту підприємств збільшився на 5,4%, відносно жовтня 2020 року зменшився на 2,1%.

Роздрібний товарооборот підприємств у розрахунку на одну особу у листопаді становив 1965 гривень.

Через мережу автозаправних станцій² у січні–листопаді 2020 року продано у роздріб світлих нафтопродуктів, газу скрапленого та стисненого для автомобілів на загальну суму 5775,4 млн.грн, з якої 2550,1 млн.грн (44,2%) становив роздрібний товарооборот від продажу палива дизельного та 2265,3 млн.грн (39,2%) – бензину моторного.

У натуральному вимірі палива дизельного було реалізовано 95,7 тис.т (на 0,7% більше, ніж у січні–листопаді 2019 року), бензину моторного – 72,1 тис.т (на 0,3% більше), пропану і бутану скраплених – 44,5 тис.т (на 6,4% більше).

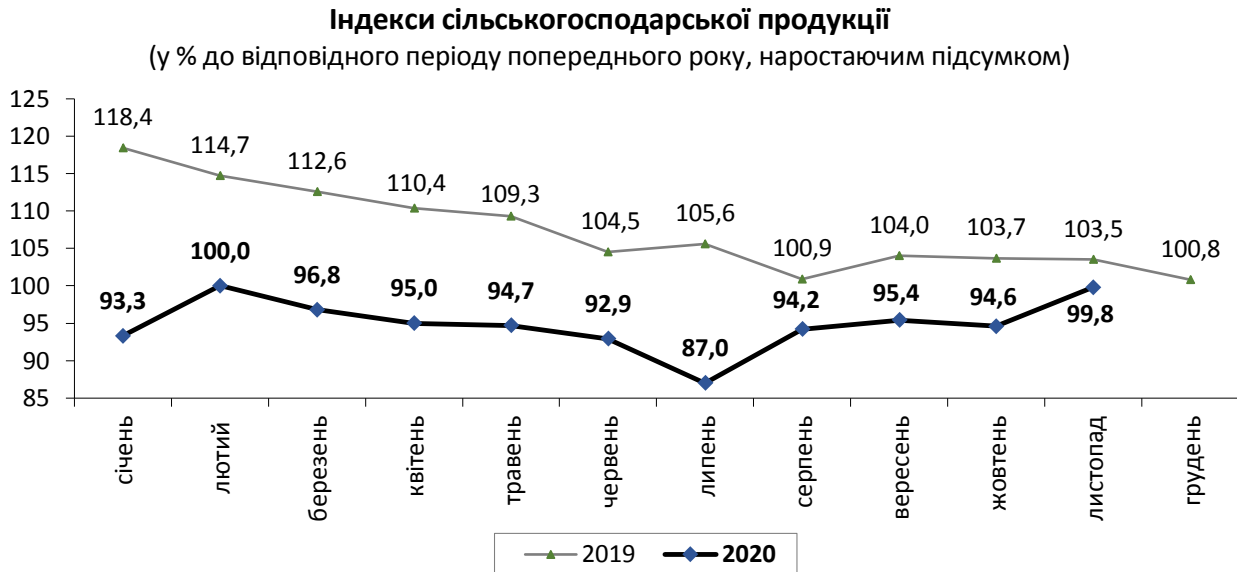
¹ Включає дані щодо роздрібного товарообороту підприємств (юридичних осіб) та фізичних осіб-підприємців, основним видом економічної діяльності яких є роздрібна торгівля.

² Включає автомобільні заправні станції (АЗС) та автомобільні газонаповнювальні компресорні станції (АГНКС).

СІЛЬСЬКЕ ГОСПОДАРСТВО

Індекс сільськогосподарської продукції у січні-листопаді 2020 року порівняно з січнем-листопадом 2019 року становив 99,8% (у січні-листопаді 2019 року відносно січня-листопада 2018 року – 103,5%), у тому числі у підприємствах – 97,3%, у господарствах населення – 102,2%.

Частка підприємств у загальному обсязі продукції сільського господарства становила 48,0%, господарств населення – 52,0%.



Індекс продукції рослинництва становив 99,6% (у січні-листопаді 2019 року – 105,6%), у тому числі у підприємствах – 94,9%, у господарствах населення – 105,0%.

За розрахунками, на 1 грудня 2020 року у господарствах усіх категорій **культури зернові та зернобобові** скошено на площі 280,2 тис.га, що становило 91,5% їх посівної площі. Валовий збір (у початково оприбуткованій масі) склав 13939,3 тис.ц, що на 18,5% менше порівняно з 1 грудня 2019 року. Виробництво культур зернових та зернобобових зменшилось у підприємствах на 23,7% і становило 9500,8 тис.ц, у господарствах населення – на 4,5% і становило 4438,5 тис.ц. Середня урожайність культур зернових та зернобобових в області становила 49,7 ц з 1 га, що на 3,9 ц менше відносно 1 грудня торік (на 7,2%), у тому числі у підприємствах – 58,0 ц (на 2,8 ц, або на 4,6% менше), у господарствах населення – 38,1 ц (на 2,6 ц, або на 6,4% менше). У структурі валового збору культур зернових та зернобобових пшениця озима становила 51,9%.

Із **культур технічних** на 1 грудня 2020 року зібрано ріпак і кользу на площі 66,6 тис.га (100% від площі посіву), валовий збір становив 1727,3 тис.ц (на 6,4% менше відносно 1 грудня 2019 року), соняшник – 30,2 тис.га (99,6%) і 819,5 тис.ц (на 12,8% більше), сою – 76,9 тис.га (98,0%) і 2208,6 тис.ц (на

38,3% більше), буряк цукровий фабричний – 12,0 тис.га (95,4%) і 5985,7 тис.ц (на 3,3% менше).

Картопля викопана господарствами області на площі 94,9 тис.га, або 99,8% від площі посадки. Викопано 16027,6 тис.ц картоплі, що на 1,9% більше відносно 1 грудня 2019 року. Урожайність картоплі збільшилась на 2,0 ц і становила 169,0 ц.

Культури овочеві відкритого ґрунту зібрано у господарствах усіх категорій з площі 41,8 тис.га, що становило 99,7% їх посівної площі. Валовий збір склав 7938,3 тис.ц, що на 13,1% більше порівняно з 1 грудня 2019 року. Урожайність з кожного гектара зібраної площі становила 190,0 ц відносно 192,7 ц торік.

Культур плодових та ягідних господарства усіх категорій зібрали 1398,3 тис.ц, що на 14,0% більше відносно 1 грудня 2019 року.

Індекс продукції тваринництва становив 100,2% (у січні-листопаді 2019 року – 99,4%), у тому числі у підприємствах – 105,6%, у господарствах населення – 96,8%.

Виробництво основних видів продукції тваринництва у січні-листопаді 2020 року характеризується такими даними:

	Господарства усіх категорій		У тому числі				Частка господарств населення у загальному виробництві, %	
			підприємства		господарства населення			
	2020р.	2020р. у % до 2019р.	2020р.	2020р. у % до 2019р.	2020р.	2020р. у % до 2019р.	2020р.	2019р.
М'ясо (реалізація на забій сільськогосподарських тварин у живій масі), тис.т	154,6	96,6	90,3	96,9	64,3	96,3	41,6	41,8
Молоко, тис.т	442,6	95,8	26,0	100,0	416,6	95,6	94,1	94,4
Яйця, млн.шт	557,5	99,8	42,0	84,8	515,5	101,3	92,5	91,1

У січні-листопаді 2020 року у господарствах усіх категорій виробництво **м'яса** (реалізація на забій сільськогосподарських тварин у живій масі) скоротилось на 3,4%, молока – на 4,2%, яєць – на 0,2%.

Виробництво м'яса (реалізація на забій сільськогосподарських тварин у живій масі) у січні-листопаді 2020 року у підприємствах зменшилось на 3,1%, у господарствах населення – на 3,7%, молока – у підприємствах залишилось на рівні відповідного періоду минулого року, у господарствах населення – зменшилось на 4,4%, яєць – зменшилось у підприємствах на 15,2%, у господарствах населення – збільшилось на 1,3%.

Продукцію тваринництва в області виробляють, в основному, господарства населення. У січні-листопаді 2020 року частка господарств населення у загальному обсязі виробництва м'яса становила 41,6% (відносно січня-листопада 2019 року на 0,2 в.п. менше), молока – 94,1% (на 0,3 в.п. менше), яєць – 92,5% (на 1,4 в.п. більше).

У січні-листопаді 2020 року у підприємствах¹ відношення загального обсягу вирощування тварин до їх реалізації на забій становило 119,3% (у січні-листопаді 2019 року – 105,8%).

Обсяг вирощування сільськогосподарських тварин у підприємствах¹ відносно січня-листопада 2019 року збільшився на 9,1%, у тому числі птиці свійської – на 21,3%, зменшився – великої рогатої худоби на 10,8%, свиней – на 7,2%.

У структурі реалізації підприємствами² сільськогосподарських тварин на забій частка птиці свійської становила 70,3% (у січні-листопаді 2019 року – 56,9%), свиней – 27,8% (40,9%), великої рогатої худоби – 1,9% (2,2%).

У підприємствах¹ *середній надій молока від однієї корови* (яка була у наявності на початок року) відносно січня-листопада 2019 року зменшився на 3,2% і становив 4759 кг. Найвищі надой молока у розрахунку на одну корову одержано підприємствами у Бродівському (6615 кг) та Сокальському (6311 кг) районах; найнижчі – у Буському (1826 кг) та Жовківському (2436 кг) районах.

За розрахунками, у *господарствах усіх категорій* області на 1 грудня 2020 року відносно 1 грудня 2019 року *зменшилася* кількість великої рогатої худоби на 8,7% (становила 189,9 тис. голів), у тому числі корів – на 10,5% (91,1 тис. голів), овець та кіз – на 6,9% (35,3 тис. голів), збільшилась – свиней на 6,7% (396,9 тис. голів), птиці свійської – на 10,1% (13,3 млн. голів).

У *підприємствах¹* зросла кількість свиней на 14,7%, птиці свійської – на 25,1%, проте зменшилася кількість великої рогатої худоби на 5,0% (у тому числі корів – на 5,9%), овець та кіз – залишилось на рівні відповідного періоду попереднього року. У *господарствах населення* зросла кількість птиці свійської на 1,4%, проте скоротилась кількість великої рогатої худоби на 9,0% (у тому числі корів – на 10,8%), овець та кіз – на 8,0%, свиней – на 2,9%.

У господарствах населення утримується переважна більшість поголів'я сільськогосподарських тварин області. На 1 грудня 2020 року у

¹ По підприємствах, які утримують від 100 голів великої рогатої худоби, овець та кіз та/або від 200 голів свиней, та/або від 5000 голів птиці свійської всіх видів.

² По підприємствах з основним видом економічної діяльності за кодами 01.1 – 01.6, 10.12 за КВЕД ДК 009:2010, які мають площу сільськогосподарських угідь від 200 га (для фермерських господарств – від 1000 га), та/або від 100 голів великої рогатої худоби, овець, кіз, та/або від 200 голів свиней, та/або від 5000 голів птиці свійської всіх видів (для фермерських господарств – від 500 голів великої рогатої худоби, овець, кіз, та/або від 1000 голів свиней, та/або від 25000 голів птиці свійської всіх видів).

них нараховувалось 91,9% від загальної кількості великої рогатої худоби (на 1 грудня 2019 року – 92,3%), у тому числі корів – 93,0% (93,3%), свиней – 41,5% (45,6%), овець та кіз – 85,3% (86,3%), птиці свійської – 58,1% (63,2%).

У січні-листопаді 2020 року частка продукції рослинництва у *загальному обсязі реалізації підприємствами*¹ становила 67,2%, продукції тваринництва – 32,8%.

У січні-листопаді 2020 року підприємства¹ області *реалізували* 623,5 тис.т культур зернових (на 19,3% менше відносно січня-листопада 2019 року), 25,9 тис.т картоплі (на 15,8% менше), 10,3 тис.т культур овочевих (у 2 рази більше), 97,9 тис.т сільськогосподарських тварин (у живій масі) (на 11,4% більше), 20,8 тис.т молока (на 6,7% більше), 29,3 млн.шт яєць (на 28,9% менше).

В області відносно січня-листопада 2019 року спостерігалось зниження середніх цін на усі основні види сільськогосподарської продукції, крім цін на культури зернові та молоко. У січні-листопаді 2020 року у середньому одна тонна картоплі коштувала 5314 грн відносно 5953 грн торік (10,7% менше), культур овочевих – 7861 грн відносно 20272 грн (на 61,2%), сільськогосподарських тварин (у живій масі) – 30610 грн відносно 31721 грн (на 3,5%), яєць – 1170 грн за тисячу штук відносно 1212 грн (на 3,5%); культур зернових – 4739 грн відносно 4005 грн (на 18,3% більше), молока – 8822 грн відносно 7979 грн (на 10,6%).

На 1 грудня 2020 року у підприємствах, які безпосередньо вирощують культури зернові та зернобобові, соняшник та підприємствах, що займаються їх зберіганням і переробленням, було в наявності 227,7 тис.т зерна (на 28,0% менше відносно 1 грудня 2019 року), у тому числі 95,5 тис.т пшениці (на 27,6% менше), соняшнику – 86,7 тис.т (на 21,7% більше). Безпосередньо у підприємствах¹ було в наявності 183,3 тис.т зерна (на 21,2% менше відносно 1 грудня 2019 року), у тому числі 76,3 тис.т пшениці (на 21,2% менше). Зернозберігаючі та зернопереробні підприємства мали в наявності 44,4 тис.т зерна.

Середня ціна купівлі культур зернових на зберігаючих та переробних підприємствах у січні-листопаді 2020 року становила 4577 грн за т (у січні-листопаді 2019 року – 3998 грн за т), з них на пшеницю – 4963 грн за т (4264 грн за т).

¹ По підприємствах з основним видом економічної діяльності за кодами 01.1 – 01.6, 10.12 за КВЕД ДК 009:2010, які мають площу сільськогосподарських угідь від 200 га (для фермерських господарств – від 1000 га), та/або від 100 голів великої рогатої худоби, овець, кіз, та/або від 200 голів свиней, та/або від 5000 голів птиці свійської всіх видів (для фермерських господарств – від 500 голів великої рогатої худоби, овець, кіз, та/або від 1000 голів свиней, та/або від 25000 голів птиці свійської всіх видів).

ЕНЕРГЕТИКА

Упродовж листопада 2020 року *підприємства, організації та населення області використали* 159,8 млн.м³ газу природного, 109,3 тис.т вугілля кам'яного, 32,6 тис.т газойлів, 7,9 тис.т бензину моторного, 3,8 тис.т пропану і бутану скраплених. Відносно листопада 2019 року збільшились обсяги використання вугілля кам'яного на 55,0%, газу природного – на 12,2%, газойлів – на 2,9%. Проте зменшились обсяги використання пропану і бутану скраплених на 17,8%, бензину моторного – на 5,1%.

На 1 грудня 2020 року на підприємствах та організаціях області *у залишках нараховувалось* 118,4 тис.т вугілля кам'яного; 9,9 тис.т газойлів; 8,0 тис.т нафти сирової, включаючи газовий конденсат; 6,3 тис.т бензину моторного; 2,8 тис.т мазутів паливних важких; 0,9 тис.т пропану і бутану скраплених.

Порівняно з 1 грудня 2019 року скоротились запаси нафти сирової, включаючи газовий конденсат, на 85,4%; бензину моторного – на 20,6%; вугілля кам'яного – на 19,4%; газойлів – на 8,6%. Водночас збільшились запаси пропану і бутану скраплених на 27,1%. Запаси мазутів паливних важких залишилися на рівні попереднього року.

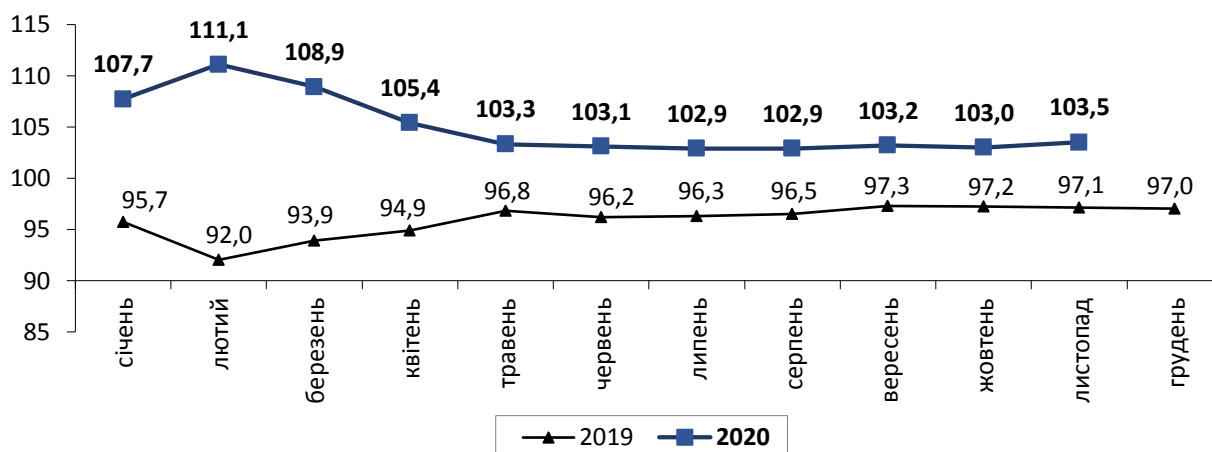
ПРОМИСЛОВІСТЬ

Обсяг *промислового виробництва* в області у січні–листопаді 2020 року відносно січня–листопада попереднього року зріс на 3,5% (у січні–листопаді 2019 року – зниження становило 2,9%).

У листопаді 2020 року порівняно з жовтнем 2020 року обсяг промислової продукції зріс на 1,3%, порівняно з листопадом 2019 року – на 7,7%.

Індекси промислової продукції

(у % до відповідного періоду попереднього року, наростаючим підсумком)



Наростили обсяги виробництва підприємства добувної промисловості і розроблення кар'єрів та переробної промисловості, проте скоротили обсяги підприємства з постачання електроенергії, газу, пари та кондиціонованого повітря.

У *добувній промисловості і розробленні кар'єрів* у січні–листопаді 2020 року порівняно з січнем–листопадом 2019 року обсяг виробництва зріс на 3,3%. Більше видобуто вугілля кам'яного (на 30,6%); нафти сирової (на 3,1%); газу природного скрапленого або в газоподібному стані (на 2,4%).

У *переробній промисловості* обсяг промислової продукції збільшився порівняно з січнем–листопадом 2019 року на 5,1%.

На підприємствах з *виробництва харчових продуктів, напоїв та тютюнових виробів* випуск промислової продукції відносно січня–листопада 2019 року зріс на 14,5%.

Більше вироблено масла вершкового (на 31,3%); молока та вершків незгущених й без додавання цукру (на 24,6%); кормів готових для годівлі свійської птиці; горілки з вмістом спирту не більше 45,4%; виробів ковбасних та подібних продуктів з м'яса, субпродуктів чи крові тварин (на 13–15%); молока і вершків коагульованих, йогурту, кефіру, сметани (на 2,7%); вод натуральних мінеральних негазованих (на 2,6%); сумішей соків фруктових та овочевих; олії соняшникової і сафлорової рафінованої.

Водночас менше вироблено кормів готових для годівлі свиней (у 1,9 раза); тортів (у 1,5 раза); м'яса курей, курчат свіжого чи охолодженого; свинини свіжої чи охолодженої; борошна пшеничного чи пшенично-житнього; хліба та виробів хлібобулочних (на 5–10%); цукру; цукерок шоколадних; кави; пива.

У текстильному виробництві, виробництві одягу, шкіри, виробів зі шкіри та інших матеріалів відносно січня-листопада 2019 року відбулося зменшення обсягу промислового виробництва на 2,5%.

Зменшилось виробництво жакетів та блейзерів (крім трикотажних), жіночих та дівчачих (у 1,7 раза); брюк та бриджів вовняних, з волокон синтетичних або штучних, жіночих та дівчачих (на 22,2%); суконь трикотажних машинного або ручного в'язання, жіночих та дівчачих (на 9,5%).

Більше вироблено блузок, сорочок та батників трикотажних машинного або ручного в'язання, жіночих та дівчачих; піджаків та блейзерів (крім трикотажних), чоловічих та хлопчачих; футболок, майок й подібних виробів, трикотажних машинного або ручного в'язання (на 5–13%); панчішно-шкарпеткових виробів; взуття, призначеного для носіння на вулиці, з верхом зі шкіри натуральної, чоловічого.

На підприємствах з **виготовлення виробів з деревини, виробництва паперу та поліграфічної діяльності** випуск промислової продукції відносно січня-листопада 2019 року зріс на 2,2%.

Збільшилось виробництво коробок та ящиків, складаних, з паперу або картону негофрованих (на 23,2%).

Проте скоротилось виробництво деревини хвойних порід уздовж розпиляної чи розколотої, розділеної на шари чи лущеної, завтовшки більше 6 мм (у 1,7 раза); деревини із сосни уздовж розпиляної чи розколотої, розділеної на шари чи лущеної, завтовшки більше 6 мм (на 23,3%); паперу і картону гофрованих; дверей та їх коробок і порогів, з деревини; шпону, листів для фанери клеєної, деревини іншої, уздовж розпиляної, розділеної на шари чи лущеної, завтовшки 6 мм і менше, з деревини листяних порід (на 5–10%); паркету дерев'яного щитового для мозаїчних підлог.

Більше надруковано книг, брошур, листівок та подібної продукції у вигляді окремих аркушів відрукованих (на 20,8%).

У січні-листопаді 2020 року порівняно з січнем-листопадом 2019 року на підприємствах з **виробництва хімічних речовин і хімічної продукції** відбулося збільшення обсягу промислової продукції на 14,8%.

Більше вироблено засобів дезінфікуючих інших (у 2,4 раза); фарб та лаків інших, розчинених у водному середовищі (у 1,5 раза); сумішей невогнетривких для поверхонь фасадів, внутрішніх стін будинків, підлог, стель (на 23,0%); добавок для цементів, будівельних розчинів і бетонів готових (на 13,8%); спирту етилового неденатурованого із вмістом спирту не менше 80 об.%; кисню.

Проте менше виготовлено діоксиду вуглецю (на 22,8%); води туалетної.

На підприємствах з **виробництва гумових і пластмасових виробів, іншої неметалевої мінеральної продукції** обсяг промислової продукції відносно січня-листопада 2019 року зменшився на 2,2%.

Менше виготовлено блоків та цегли з цементу, бетону або каменю штучного для будівництва (у 1,5 раза); елементів конструкцій збірних для будівництва з цементу, бетону або каменю штучного (на 26,3%); розчинів бетонних, готових для використання; сумішей будівельних сухих; цегли керамічної (на 6–13%); портландцементу.

Проте більше виготовлено вікон та їх рам, дверей та їх коробок і порогів, з пластмас (на 17,1%); гіпсових сумішей (на 10,2%); виробів багатошарових ізолюючих зі скла (на 3,3%); ізоляторів електричних зі скла.

У **металургійному виробництві, виробництві готових металевих виробів, крім машин і устаткування** у січні-листопаді 2020 року відбулось зменшення обсягу промислового виробництва на 0,1%.

Зменшилось виробництво котлів центрального опалення (у 1,8 раза).

Проте більше виготовлено резервуарів, цистерн, баків та подібних ємностей для рідин, з металів чорних (у 5 разів); листів профільованих (ребристих) холоднодеформованих зі сталі нелегованої (на 35,9%).

У січні-листопаді 2020 року обсяг промислової продукції у **машинобудуванні** зменшився на 16,9%.

Зменшилось виробництво верстатів для оброблення деревини, корка, кістки, ебоніту, твердих пластмас і матеріалів твердих подібних (у 3,1 раза); теодолітів й тахеометрів (на 27,1%); люстр та інших світильників електричних стельових та настінних (на 6,6%); комплектів ізольованих проводів для свічок запалювання для двигунів та комплектів проводів інших (на 12,0%); вимикачів автоматичних на напругу більше 1 кВ; ламп розжарювання потужністю не більше 200 Вт та на напругу більше 100 В; вагонів вантажних та вагонів-платформ, залізничних або трамвайних, несамохідних; колясок дитячих та інвалідних.

Зросло виробництво трансформаторів інших, потужністю не більше 1 кВ·А; засобів автотранспортних для перевезення 10 і більше осіб.

На підприємствах з **постачання електроенергії, газу, пари та кондиційованого повітря** обсяг промислової продукції порівняно з січнем-листопадом 2019 року зменшився на 1,7%.

Зменшилось виробництво електроенергії (на 12,0%) у тому числі електроенергії виробленої тепловими електростанціями (на 14,9%). Проте збільшилось виробництво електроенергії, виробленої сонячними електростанціями (на 21,5%).

У січні-жовтні 2020 року промислові підприємства області **реалізували промислової продукції (товарів, послуг)** на 87,8 млрд.грн. Підприємствам переробної промисловості належало 74,8% від загального

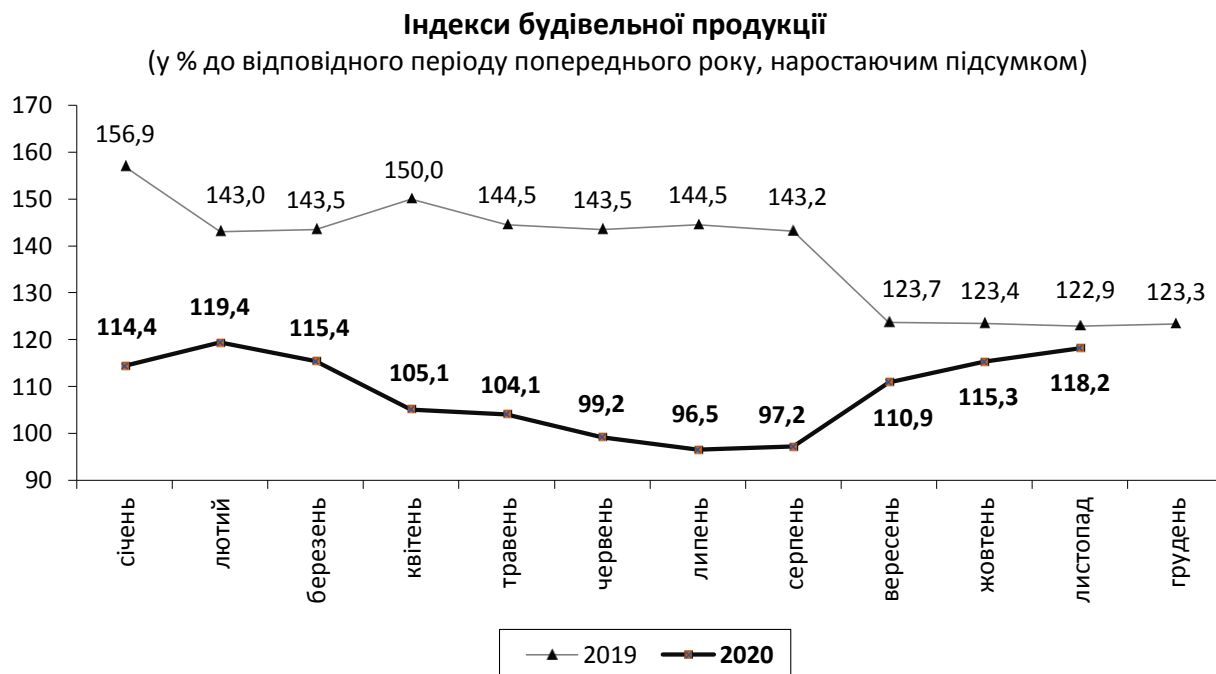
обсягу реалізованої продукції, з постачання електроенергії, газу, пари та кондиційованого повітря – 17,2%, добувної промисловості і розроблення кар'єрів – 6,4%, з водопостачання, каналізації, поводження з відходами – 1,6%.

З видів діяльності переробної промисловості найвищою була частка підприємств з виробництва харчових продуктів, напоїв та тютюнових виробів – 33,5% від загального обсягу реалізованої продукції. Вагомою була частка підприємств з виробництва гумових і пластмасових виробів, іншої неметалевої мінеральної продукції – 8,7%, з виготовлення виробів з деревини, виробництва паперу та поліграфічної діяльності – 8,6%, машинобудування, крім ремонту і монтажу машин і устаткування – 8,5%.

Меншою була частка підприємств металургійного виробництва, виробництва готових металевих виробів, крім машин і устаткування – 4,2%, з виробництва текстильного виробництва, виробництва одягу, шкіри, виробів зі шкіри та інших матеріалів – 3,9%, з виробництва хімічних речовин і хімічної продукції – 1,7%, з виробництва основних фармацевтичних продуктів і фармацевтичних препаратів – 1,4%.

БУДІВНИЦТВО

Підприємства Львівщини у січні–листопаді 2020 року *виробили будівельної продукції* (виконали будівельних робіт) на 11192,4 млн.грн.



Індекс будівельної продукції у січні–листопаді 2020 року порівняно з січнем–листопадом 2019 року становив 118,2%.

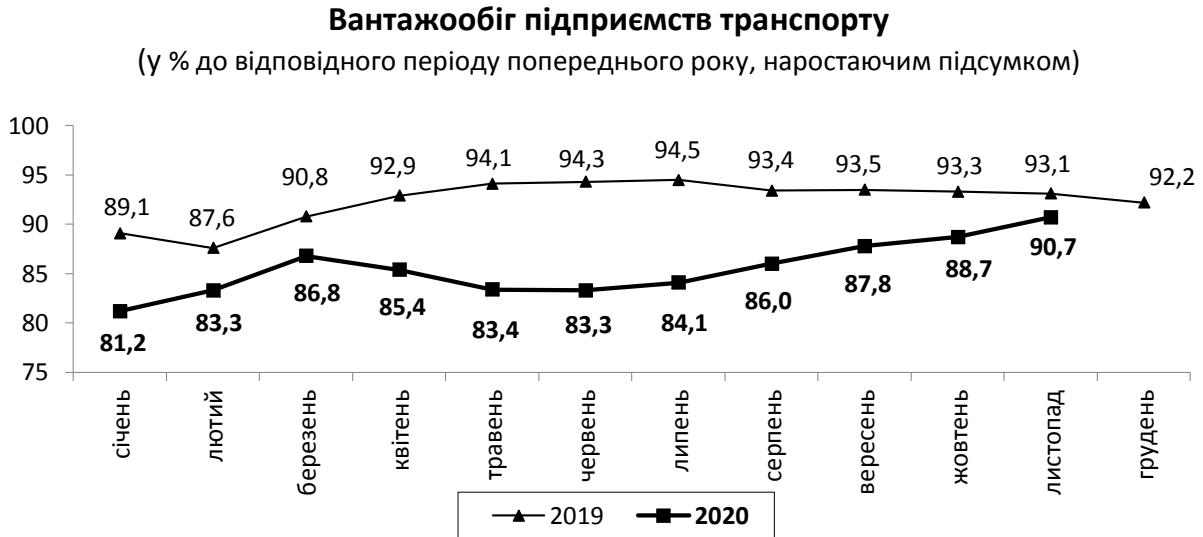
Порівняно з січнем-листопадом 2019 року зросли обсяги робіт на будівництві інженерних споруд на 62,4%. Натомість спад обсягів будівельної продукції допущений на будівництві житла (на 14,3%) та нежитлових будівель (на 6,6%).

Більше половини будівельної продукції вироблено на будівництві інженерних споруд – 6010,5 млн.грн, або 53,7% від загального обсягу будівельної продукції. На будівництво нежитлових будівель припало 27,3% (3059,3 млн.грн). На будівництві житлових будівель виконано 19,0% робіт (2122,6 млн.грн).

За характером будівництва обсяги робіт розподілились таким чином: роботи з нового будівництва склали 39,3% від загального обсягу, з реконструкції та технічного переоснащення – 35,3%, з ремонту (капітального та поточного) – 25,4%.

ТРАНСПОРТ

У січні–листопаді 2020 року вантажообіг підприємств транспорту становив 8811,9 млн.ткм і порівняно з січнем–листопадом 2019 року зменшився на 9,3%.



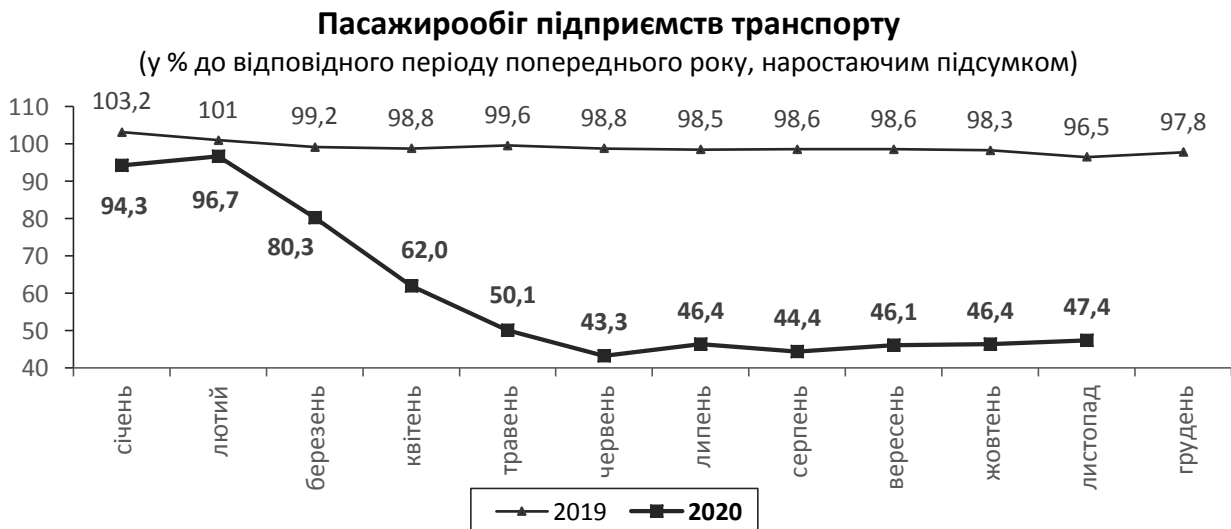
Усіма видами транспорту перевезено 13,9 млн.т вантажів, що на 11,3% менше обсягу січня–листопада 2019 року.

Залізничним транспортом у січні–листопаді 2020 року відправлено 3,0 млн.т вантажів, що на 1,4% менше відносно січня–листопада 2019 року.

Автотранспортом області у січні–листопаді 2020 року перевезено 10,9 млн.т вантажів, що на 13,7% менше обсягу січня–листопада 2019 року. Вантажообіг зменшився на 7,1% і становив 3650,3 млн.ткм.

У січні–листопаді 2020 року виконано пасажирообіг в обсязі 1861,2 млн.пас.км, що становило 47,4% від обсягу січня–листопада 2019 року.

Послугами *пасажирського транспорту* скористалися 123,8 млн. пасажирів, що на 42,3% менше відносно січня–листопада 2019 року.



Залізничним транспортом у січні–листопаді 2020 року відправлено 3,2 млн. пасажирів, що на 66,4% менше порівняно з січнем–листопадом 2019 року.

Послугами автомобільного транспорту у січні–листопаді 2020 року скористалися 61,8 млн. пасажирів, що на 45,6% менше, ніж у січні–листопаді 2019 року.

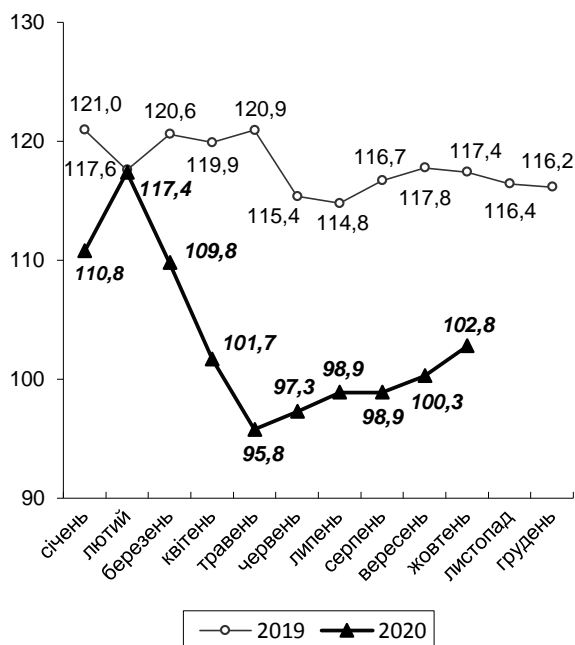
Електротранспортом області перевезено 58,8 млн. пасажирів (на 35,8% менше відносно січня–листопада 2019 року), зокрема тролейбусами перевезено 27,1 млн. осіб (на 19,3% менше), трамваями – 31,7 млн. осіб (на 45,3% менше).

ЗОВНІШНЬОЕКОНОМІЧНА ДІЯЛЬНІСТЬ

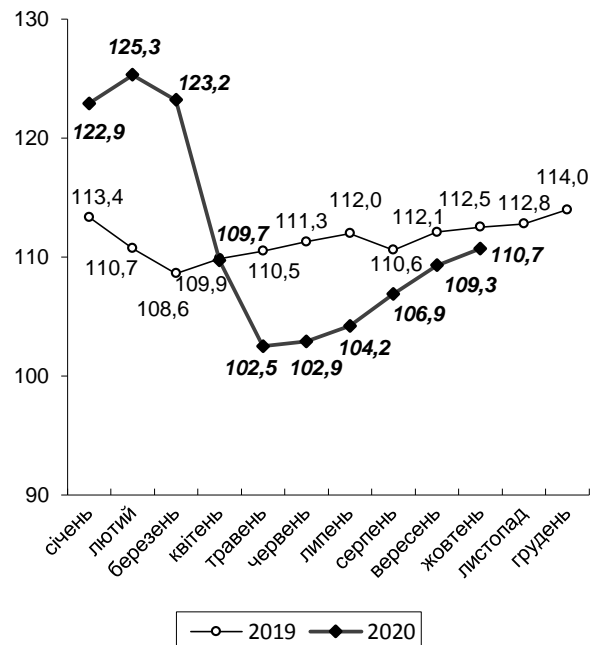
Зовнішня торгівля товарами. У січні–жовтні 2020 року *експорт товарів* підприємств Львівської області становив 1882,3 млн.дол. США, *імпорт* – 2792,1 млн.дол. Порівняно з січнем–жовтнем 2019 року експорт збільшився на 2,8%, імпорт – на 10,7%. Від’ємне *сальдо* зовнішньої торгівлі склало 909,8 млн.дол. США (у січні–жовтні 2019 року також від’ємне – 692,4 млн.дол.). Коефіцієнт покриття експортом імпорту склав 0,67 (у січні–жовтні 2019 року – 0,73).

**Темпи зростання (зниження)
експорту товарів**

(у % до відповідного періоду попереднього року, наростаючим підсумком)



**Темпи зростання (зниження)
імпорту товарів**



Підприємства області здійснювали зовнішньоторговельні операції з партнерами із 169 країн світу.

Інформація щодо показників зовнішньої торгівлі товарами з найбільшими торговими партнерами наведена у таблиці.

	Експорт			Імпорт			Сальдо, тис.дол. США
	тис.дол. США	у % до січня– жовтня 2019р.	у % до загаль- ного обсягу	тис.дол. США	у % до січня– жовтня 2019р.	у % до загаль- ного обсягу	
Усього	1882326,7	102,8	100,0	2792077,1	110,7	100,0	-909750,4
у тому числі							
Бельгія	54569,6	128,7	2,9	18488,3	108,3	0,7	36081,3
Білорусь	30862,0	78,5	1,6	207404,5	430,6	7,4	-176542,5
Данія	103507,8	109,4	5,5	42362,8	110,1	1,5	61145,0
Італія	17563,7	57,3	0,9	90568,0	104,2	3,2	-73004,4
Китай	28047,3	83,9	1,5	307089,0	105,3	11,0	-279041,7

Продовження

	Експорт			Імпорт			Сальдо, тис.дол. США
	тис.дол. США	у % до січня– жовтня 2019р.	у % до загаль- ного обсягу	тис.дол. США	у % до січня– жовтня 2019р.	у % до загаль- ного обсягу	
Литва	18805,2	94,8	1,0	75925,2	241,2	2,7	-57119,9
Німеччина	195101,5	87,1	10,4	353474,4	95,4	12,7	-158372,9
Польща	531190,8	124,7	28,2	631581,0	110,1	22,6	-100390,2
Словаччина	52625,5	88,9	2,8	43946,4	103,7	1,6	8679,1
США	14369,1	62,1	0,8	42953,9	78,2	1,5	-28584,7
Туреччина	18472,0	88,5	1,0	162560,1	133,3	5,8	-144088,1
Угорщина	126616,0	237,2	6,7	35950,8	81,1	1,3	90665,2
Чехія	126906,8	100,3	6,7	54105,4	97,5	1,9	72801,4

Найбільші частки експортованої продукції припали на Польщу (28,2% від загальнообласного експорту), Німеччину (10,4%), Чехію (6,7%) та Угорщину (6,7%).

Експорт товарів у країни *Європейського Союзу* становив 1458,7 млн.дол. (77,5%) і збільшився порівняно з січнем–жовтнем 2019 року на 5,2%.

Серед товарів, які *Львівщина експортувала* у січні–жовтні 2020 року, переважали електротехнічне обладнання (17,4% від обсягу експорту області), меблі (13,2%), зернові культури (12,8%), палива мінеральні, нафта і продукти її перегонки (8,1%), жири та олії (7,9%), деревина і вироби з неї (7,1%).

Зростання експорту зумовлене збільшенням порівняно з січнем–жовтнем 2019 року поставок палив мінеральних; нафти і продуктів її перегонки у 2,3 рази, зернових культур – на 39,2%, меблів – на 12,8%.

Натомість зменшився експорт електротехнічного обладнання на 16,4%, деревини і виробів з неї – на 11,2%.

Найбільші частки імпорту припали на Польщу (22,6% від загальнообласного імпорту), Німеччину (12,7%) та Китай (11,0%).

Імпорт товарів з *країн Європейського Союзу* становив 1648,8 млн.дол. (59,1%) і збільшився порівняно з січнем–жовтнем 2019 року на 5,8%.

Основу імпорту товарів становили палива мінеральні, нафта і продукти її перегонки (11,2% від обсягу імпорту області), електротехнічне обладнання (8,8%), механічне обладнання (7,9%).

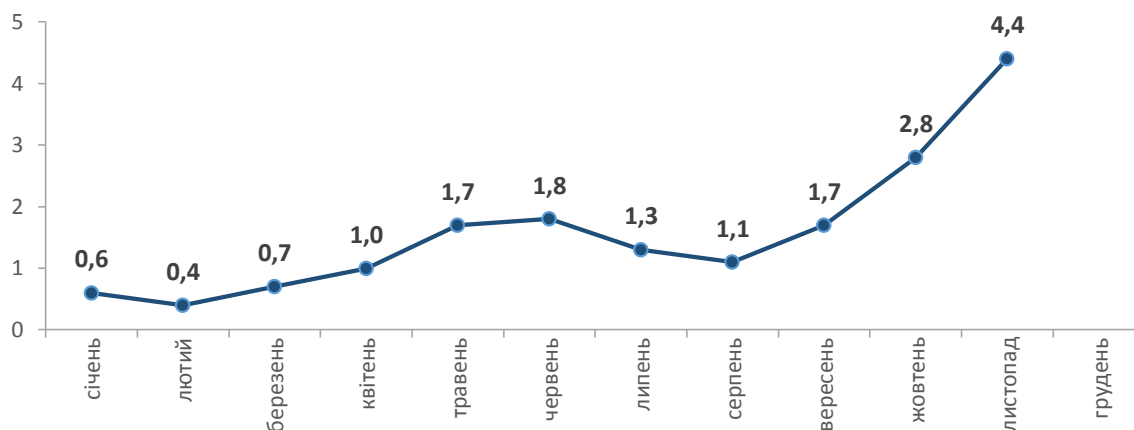
Збільшення імпорту порівняно з січнем–жовтнем 2019 року, в основному, обумовлено зростанням надходження палив мінеральних, нафти і продуктів її перегонки у 2,1 рази.

Водночас зменшився імпорт електротехнічного обладнання на 20,8%, засобів наземного транспорту – на 12,5%.

СПОЖИВЧІ ЦІНИ

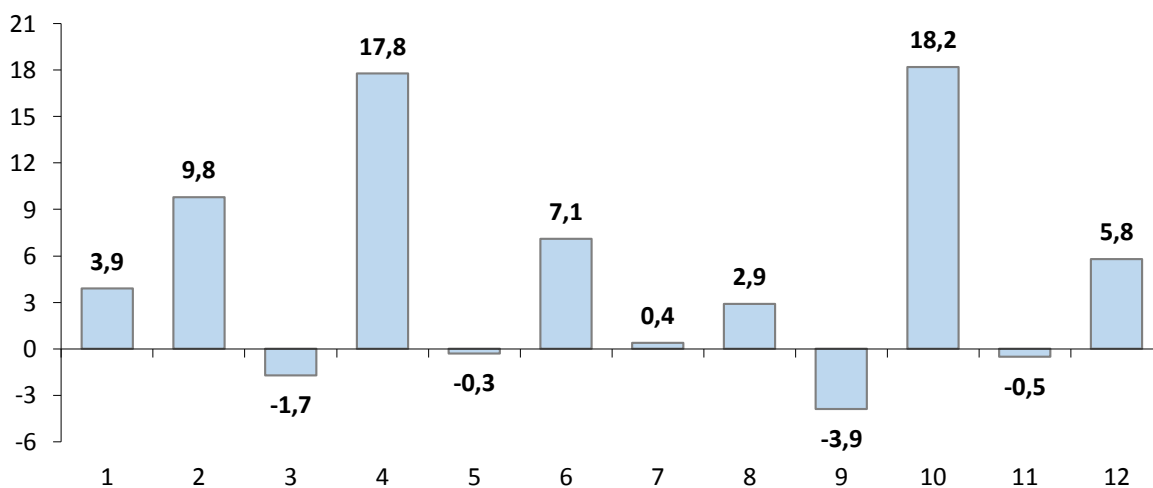
Індекс споживчих цін у листопаді 2020 року відносно жовтня у Львівській області становив 101,5% (в Україні – 101,3%).

Зміни споживчих цін у 2020 році
(у % до грудня попереднього року)



За одинадцять місяців 2020 року споживчі ціни у Львівській області зросли на 4,4%, в Україні – на 4,1%.

Зміни споживчих цін на основні групи товарів та послуг
(листопад у % до грудня 2019 року)



- | | |
|--|-----------------------------------|
| 1 Продукти харчування та безалкогольні напої | 6 Охорона здоров'я |
| 2 Алкогольні напої, тютюнові вироби | 7 Транспорт |
| 3 Одяг і взуття | 8 Зв'язок |
| 4 Житло, вода, електроенергія, газ та інші види палива | 9 Відпочинок і культура |
| 5 Предмети домашнього вжитку, побутова техніка та поточне утримання житла | 10 Освіта |
| | 11 Ресторани та готелі |
| | 12 Різні товари та послуги |

У Львівській області у листопаді 2020 року порівняно з жовтнем 2020 року ціни на **продукти харчування та безалкогольні напої** підвищилися на 1,7%. Найбільше подорожчали овочі (на 10,8%), борошно пшеничне (на 8,5%), крупи ячні (на 7,5%), олія соняшникова (на 7,2%) та цукор (на 6,2%). Ціни на хліб, яйця, молоко, сметану, сири тверді типу Емменталь, ковбаси варено-копчені, маргарин підвищилися на 2,9–1,3%. Водночас на 1,4% подешевшали фрукти.

Ціни на **алкогольні напої та тютюнові вироби** підвищилися на 1,5%, у тому числі тютюнові вироби – на 2,6%, алкогольні напої – на 0,6%.

У **житлово-комунальній сфері** на 27,1% подорожчав газ природний. Вартість інших комунальних послуг не змінилася.

Зростання цін у **сфері охорони здоров'я** на 0,8% зумовлено подорожчанням фармацевтичної продукції та діагностичних послуг на 1,2%.

Одяг і взуття подешевшали на 1,5%, зокрема одяг – на 2,1%, взуття – на 0,9%.

У **сфері транспорту** на 4,5% подорожчало паливо та мастила. Вартість проїзду у міжміському автобусі збільшилася на 2,8%. Водночас, вартість перевезень авіаційним пасажирським транспортом зменшилася на 3,3%.

З М І С Т

Короткі підсумки соціально-економічного становища Львівської області	3
Основні показники соціально-економічного розвитку Львівської області	5
Населення	7
Ринок праці	9
Доходи населення	11
Послуги	15
Внутрішня торгівля	16
Сільське господарство	17
Енергетика	21
Промисловість	22
Будівництво	26
Транспорт	27
Зовнішньоекономічна діяльність	29
Споживчі ціни	31