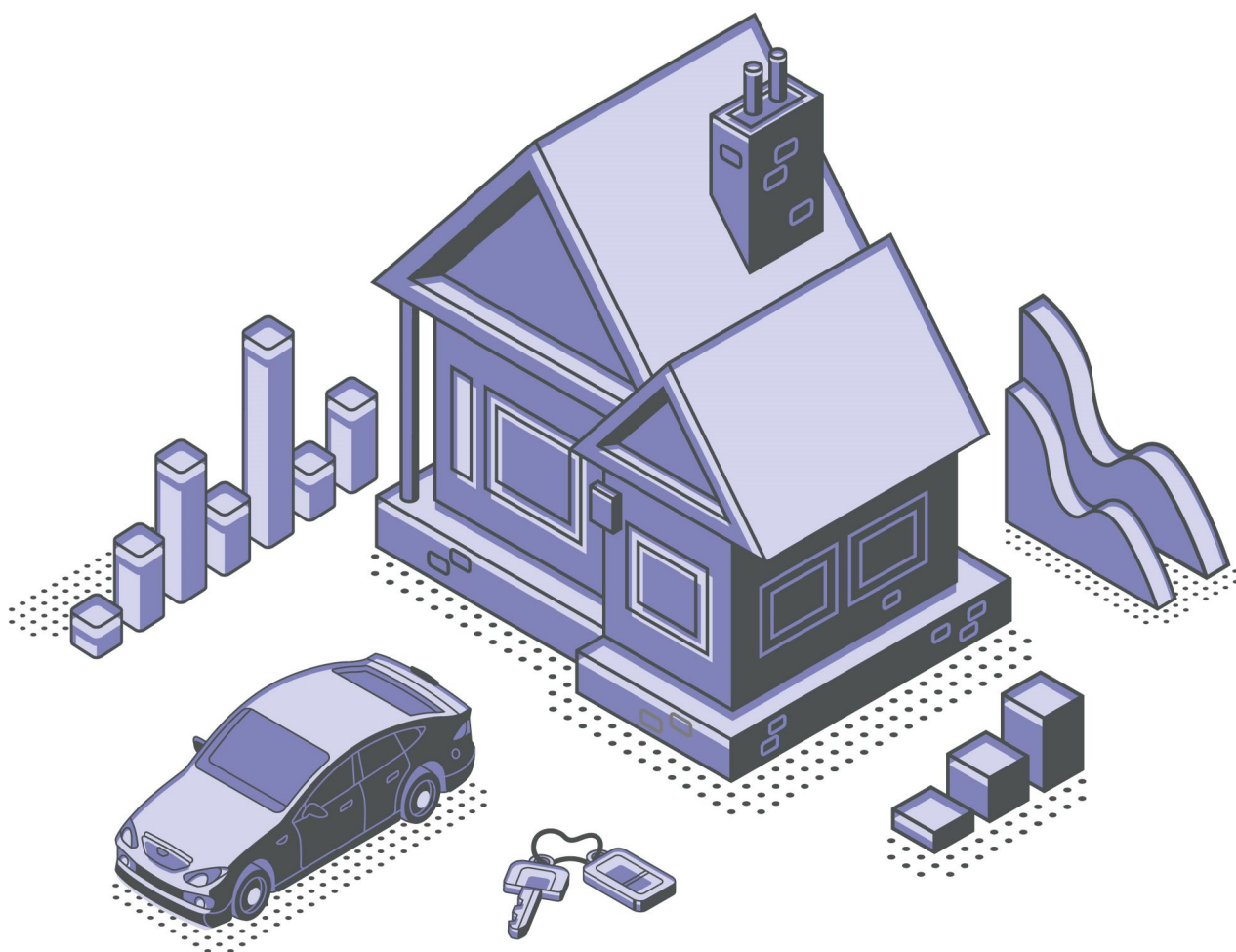




ДЕРЖАВНА СЛУЖБА СТАТИСТИКИ УКРАЇНИ
ГОЛОВНЕ УПРАВЛІННЯ СТАТИСТИКИ У ЛЬВІВСЬКІЙ ОБЛАСТІ

2019 ДОМОГОСПОДАРСТВА ЛЬВІВСЬКОЇ ОБЛАСТІ

СТАТИСТИЧНИЙ ЗБІРНИК



ДЕРЖАВНА СЛУЖБА СТАТИСТИКИ УКРАЇНИ
ГОЛОВНЕ УПРАВЛІННЯ СТАТИСТИКИ У ЛЬВІВСЬКІЙ ОБЛАСТІ

ДОМОГОСПОДАРСТВА ЛЬВІВСЬКОЇ ОБЛАСТІ

СТАТИСТИЧНИЙ ЗБІРНИК

Львів – 2020

Головне управління статистики у Львівській області

проспект В.Чорновола, 4, м. Львів, 79019, Україна
телефон: (032) 258-59-28, факс: (032) 258-59-93
електронна пошта: ve@lv.ukrstat.gov.ua
вебсайт: www.lv.ukrstat.gov.ua

Підготовлено управлінням обробки даних обстежень домогосподарств

Відповідальна за випуск Ніна Шулигіна, (032) 258-59-16

Розповсюдження статистичних публікацій:

проспект В.Чорновола, 4, кім. 47, корп. II, м. Львів, 79019, Україна
телефон: 258-59-51

ПЕРЕДМОВА

У публікації наведено підсумки вибіркового обстеження умов життя домогосподарств за 2014–2019 роки.

Збірник містить інформацію щодо життєвого рівня населення, його характеристики за структурою доходів та витрат, а також дані щодо споживання продовольчих, непродовольчих товарів та послуг залежно від рівня матеріальної забезпеченості домогосподарства, наявності в ньому дітей та за іншими соціально-економічними ознаками.

У публікації стану добробуту окремих верств населення висвітлено як у групуванні домогосподарств за рівнем середньодушових показників матеріальної забезпеченості, так і за децильними (10%-ми) групами. Подано характеристику споживчих, грошових і сукупних витрат, грошових доходів та інших джерел існування домогосподарств кожної групи.

Наведені дані містять інформацію вибіркового обстеження, розповсюджену на генеральну сукупність - усе населення Львівської області. Основні показники подано як у цілому по Львівській області, так і за місцем проживання домогосподарств (міські поселення, сільська місцевість), за типами домогосподарств тощо.

Починаючи з 2004 року, до програми обстеження умов життя домогосподарств застосовано міжнародну класифікацію індивідуального споживання товарів і послуг за цілями (COICOP-HBS), рекомендовану Євростатом. Ця публікація підготовлена за методологією визначення показників споживчих витрат, відповідно до згаданої класифікації індивідуального споживання за цілями.

СКОРОЧЕННЯ

тис.	– тисяча	шт	– штук
грн	– гривня	кг	– кілограм
р.	– рік	Ккал	– кілокалорій
%	– відсоток	г	– грам
міс.	– місяць		

УМОВНІ ПОЗНАЧЕННЯ

Тире (–)	– явищ не було
Три крапки (...)	– відомості відсутні
Нуль (0; 0,0)	– явища відбулися, але у вимірах менших за ті, що можуть бути виражені використаними у таблиці розрядами
Символ (х)	– заповнення рубрики за характером побудови таблиці не має сенсу
«З них», «у тому числі»	– наведено не всі доданки загальної суми

В окремих випадках незначне відхилення між підсумками та сумою складових пояснюється округленням даних.

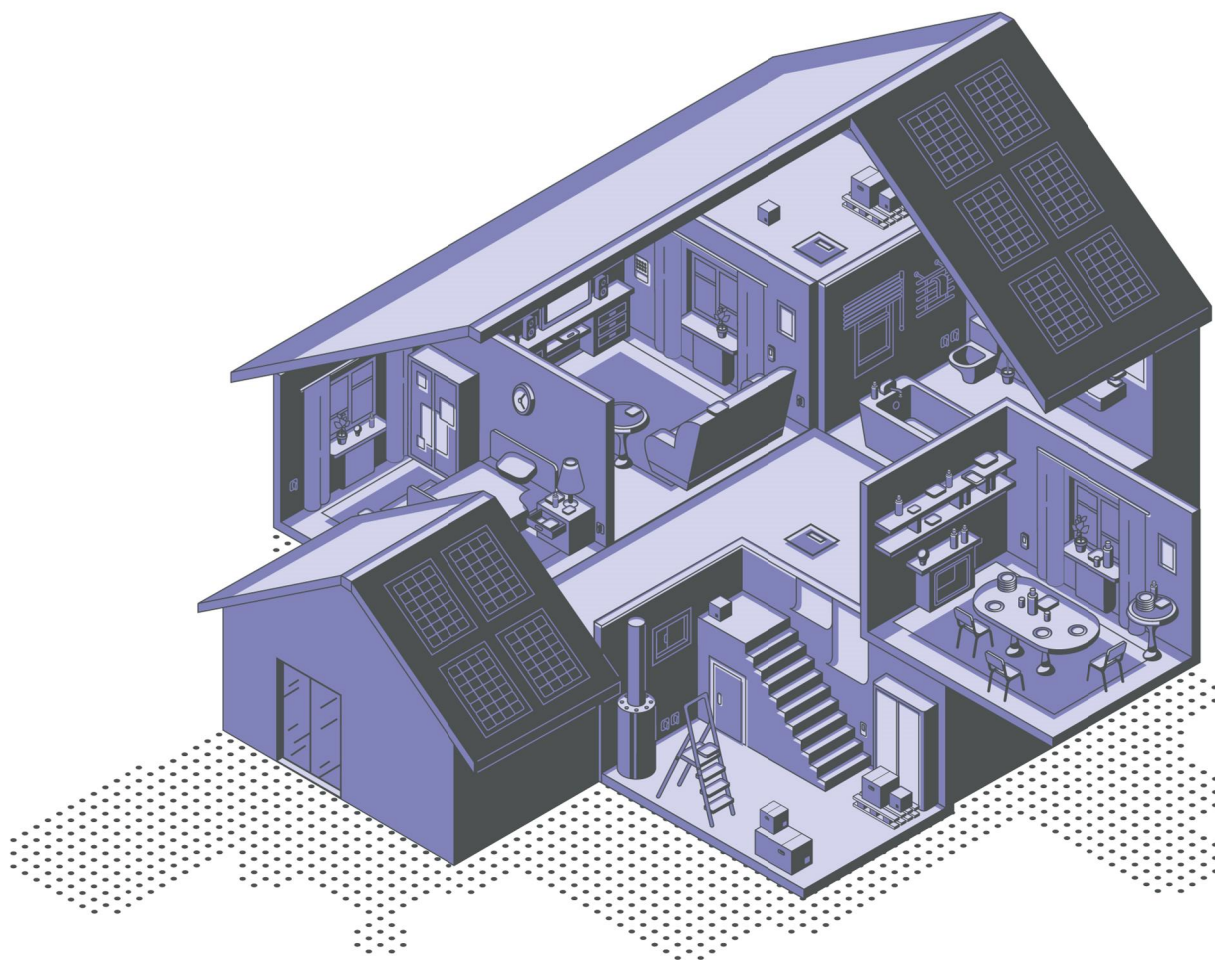
ЗМІСТ

ПЕРЕДМОВА	3
СКРОЧЕННЯ	3
УМОВНІ ПОЗНАЧЕННЯ	3
I СОЦІАЛЬНО-ДЕМОГРАФІЧНІ ХАРАКТЕРИСТИКИ ДОМОГОСПОДАРСТВ	7
1.1. Склад домогосподарств за статтю та віком їх членів за типами поселень у 2018-2019 роках	9
1.2. Розподіл домогосподарств за кількістю їх членів і наявністю дітей за типами поселень у 2018-2019 роках.....	9
1.3. Розподіл домогосподарств за кількістю осіб у їх складі	11
1.4. Розподіл домогосподарств з дітьми за кількістю дітей у їх складі	11
1.5. Розподіл домогосподарств, у складі яких є діти, які не мають одного чи обох батьків, за кількістю дітей у їх складі	12
1.6. Розподіл домогосподарств, у складі яких є діти, які не мають одного чи обох батьків, за кількістю дорослих осіб у їх складі	12
1.7. Характеристика домогосподарств без дітей за типами поселень у 2018-2019 роках .	13
1.8. Розподіл домогосподарств за типом житла у Львівській області	14
1.9. Розподіл земельної площі, яка знаходиться у користуванні домогосподарств, за видом її використання у Львівській області	14
II ГРОШОВІ ТА СУКУПНІ ВИТРАТИ ДОМОГОСПОДАРСТВ	15
2.1. Грошові витрати домогосподарств	17
2.2. Структура грошових витрат домогосподарств	19
2.3. Грошові витрати домогосподарств за типами поселень у 2018–2019 роках.....	21
2.4. Структура грошових витрат домогосподарств за типами поселень у 2018-2019 роках	23
2.5. Структура грошових витрат домогосподарств	24
2.6. Структура грошових витрат міських домогосподарств	25
2.7. Структура грошових витрат сільських домогосподарств	25
2.8. Грошові витрати домогосподарств на харчування	26
2.9. Грошові витрати домогосподарств на харчування за типами поселень у 2018–2019 роках.....	27
2.10. Структура грошових витрат домогосподарств на харчування за типами поселень у 2018-2019 роках	28
2.11. Структура грошових витрат домогосподарств на харчування.....	29
2.12. Сукупні витрати домогосподарств	30
2.13. Сукупні витрати домогосподарств за типами поселень у 2018-2019 роках.....	32
2.14. Структура сукупних витрат домогосподарств за типами поселень у 2018-2019 роках	34
2.15. Сукупні витрати домогосподарств на харчування	36
2.16. Сукупні витрати домогосподарств на харчування за типами поселень у 2018-2019 роках	37
2.17. Структура сукупних витрат домогосподарств на харчування за типами поселень у 2018–2019 роках.....	38

III	ГРОШОВІ ДОХОДИ І СУКУПНІ РЕСУРСИ ДОМОГОСПОДАРСТВ.....	39
3.1.	Грошові доходи і сукупні ресурси домогосподарств.....	41
3.2.	Структура грошових доходів і сукупних ресурсів домогосподарств.....	43
3.3.	Грошові доходи і сукупні ресурси домогосподарств за типами поселень у 2018-2019 роках	45
3.4.	Структура сукупних ресурсів домогосподарств за типами поселень у 2018-2019 роках	47
3.5.	Структура грошових доходів і сукупних ресурсів домогосподарств.....	49
3.6.	Структура сукупних ресурсів домогосподарств за типами поселень у 2019 році	50
IV	РОЗПОДІЛ НАСЕЛЕННЯ ТА ДОМОГОСПОДАРСТВ ЗА РІВНЕМ СЕРЕДНЬОДУШОВИХ ПОКАЗНИКІВ МАТЕРІАЛЬНОЇ ЗАБЕЗПЕЧЕНОСТІ	51
4.1.	Розподіл населення за рівнем середньодушових еквівалентних загальних доходів .	53
4.2.	Розподіл загальних доходів за децильними (10%-ми) групами населення у 2019 році.....	54
4.3.	Розподіл домогосподарств з дітьми за рівнем середньодушових еквівалентних грошових доходів залежно від кількості дітей у їх складі у 2019 році.....	55
4.4.	Розподіл домогосподарств з дітьми за рівнем середньодушових еквівалентних загальних доходів залежно від кількості дітей у їх складі у 2019 році	57
4.5.	Розподіл грошових доходів за децильними (10%-ми) групами населення за типами поселень у 2018-2019 роках.....	59
4.6.	Розподіл загальних доходів за децильними (10%-ми) групами населення за типами поселень у 2018-2019 роках.....	60
V	СПОЖИВАННЯ ПРОДУКТІВ ХАРЧУВАННЯ.....	61
5.1.	Споживання продуктів харчування у домогосподарствах.....	63
5.2.	Споживання продуктів харчування у домогосподарствах (на одну особу)	63
5.3.	Споживання продуктів харчування у домогосподарствах за типами поселень у 2018–2019 роках	64
5.4.	Частка спожитих продуктів харчування, вироблених в особистих підсобних господарствах за типами поселень у 2018-2019 роках	64
5.5.	Частка спожитих продуктів харчування, вироблених в особистих підсобних господарствах у 2019 році.....	65
5.6.	Споживання основних продуктів харчування населенням Львівської області.....	66
5.7.	Споживання основних продуктів харчування населенням Львівської області (на одну особу).....	66
5.8.	Енергетична цінність і вміст поживних речовин у спожитих в домогосподарствах продуктах харчування	67
5.9.	Енергетична цінність і вміст поживних речовин у спожитих продуктах харчування в домогосподарствах за децильними (10%-ми) групами залежно від розміру середньодушових загальних доходів у 2018-2019 роках	68
VI	МІЖРЕГІОНАЛЬНІ ПОРІВНЯННЯ	69
6.1.	Грошові витрати домогосподарств у регіонах України у 2019 році	71
6.2.	Структура грошових витрат домогосподарств у регіонах України у 2019 році.....	72
6.3.	Грошові доходи і сукупні ресурси домогосподарств у регіонах України у 2019 році...	73
6.4.	Структура грошових доходів домогосподарств у регіонах України у 2019 році.....	74

6.5.	Структура сукупних ресурсів домогосподарств у регіонах України у 2019 році	75
6.6.	Споживання продуктів харчування у домогосподарствах на одну особу у регіонах України у 2019 році	76
6.7.	Частка спожитих у домогосподарствах продуктів харчування, вироблених в особистих підсобних господарствах, у регіонах України у 2019 році.....	78
ПРОГРАМА ОБСТЕЖЕННЯ.....		80
	Принципи формування вибіркової сукупності	82
	Система показників, які характеризують стан матеріального добробуту домогосподарств	83

1 СОЦІАЛЬНО-ДЕМОГРАФІЧНІ ХАРАКТЕРИСТИКИ ДОМОГОСПОДАРСТВ



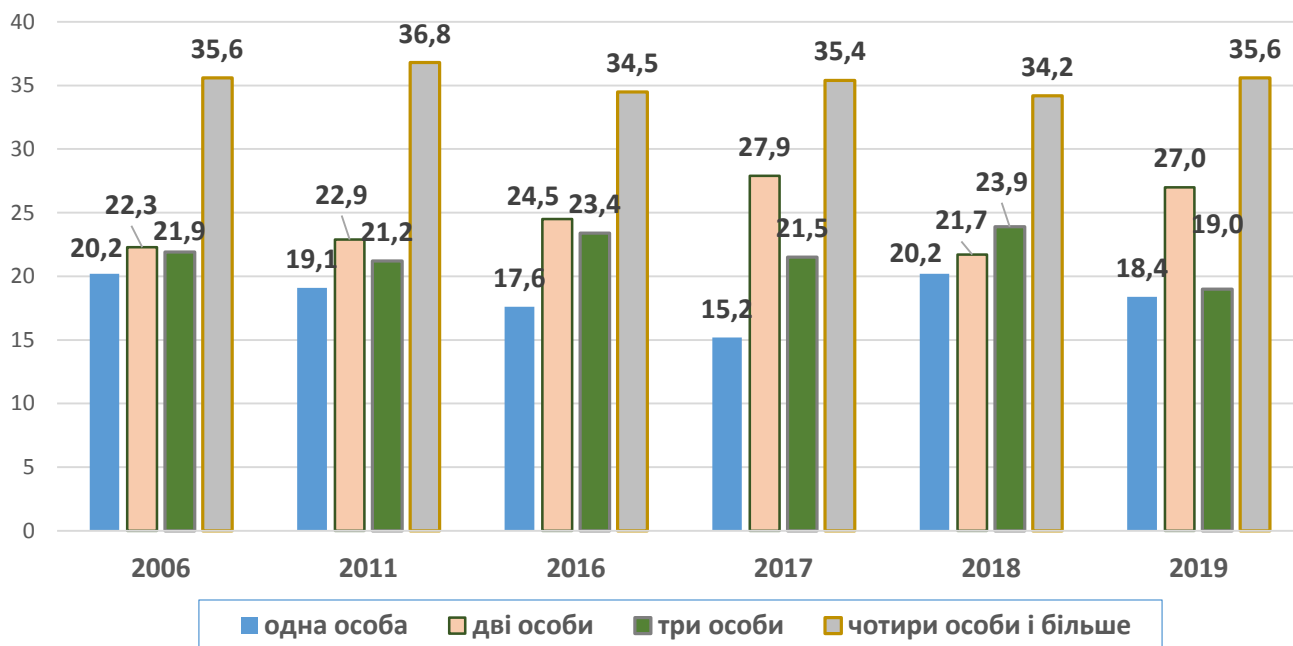
ДОМОГОСПОДАРСТВА ЛЬВІВСЬКОЇ ОБЛАСТІ
СТАТИСТИЧНИЙ ЗБІРНИК

1.2 Розподіл домогосподарств за кількістю їх членів і наявністю дітей за типами поселень у 2018-2019 роках

	Усі домогосподарства		У міських поселеннях		У сільській місцевості	
	2018	2019	2018	2019	2018	2019
Кількість домогосподарств (тисяч)	821,5	820,5	520,2	519,6	301,3	300,9
Частка домогосподарств, які складаються з (%)						
однієї особи	20,2	18,4	17,2	19,6	25,4	16,2
двох осіб	21,7	27,0	24,4	29,6	17,1	22,4
трьох осіб	23,9	19,0	31,4	16,1	10,9	23,9
чотирьох осіб	16,1	17,2	15,4	17,9	17,1	16,0
п'ятьох осіб і більше	18,1	18,4	11,6	16,8	29,5	21,5
Частка домогосподарств з дітьми до 18 років (%)	46,1	46,1	47,8	46,1	43,0	46,1
Частка домогосподарств без дітей (%)	53,9	53,9	52,2	53,9	57,0	53,9
Із загальної кількості домогосподарств частка домогосподарства з дітьми у віці (%)						
до 3 років	10,9	8,9	11,5	10,7	10,0	5,7
до 7 років	23,2	21,5	26,3	25,2	17,9	15,3
до 14 років	38,9	37,7	41,0	41,0	35,3	32,1
до 16 років	44,0	40,3	47,2	42,7	38,6	36,2
до 18 років	46,1	46,1	47,8	46,1	43,0	46,1
Кількість домогосподарств з дітьми (тисяч)	378,3	377,9	248,7	239,3	129,6	138,6
до 7 років	50,4	46,8	55,0	54,7	41,7	33,1
7-13 років	47,4	43,2	43,8	42,1	54,2	45,1
14-17 років	21,1	22,5	19,7	16,3	23,9	33,4
Розподіл домогосподарств з дітьми за кількістю дітей у їх складі (%)						
одна дитина	72,5	71,7	71,5	70,5	74,6	73,8
дві дитини	23,7	25,6	24,7	28,7	21,8	20,1
три дитини і більше	3,8	2,7	3,8	0,8	3,6	6,1
Розподіл домогосподарств з дітьми за кількістю дорослих осіб у їх складі (%)						
одна особа	2,1	8,2	2,7	12,3	1,0	1,2
дві особи	50,4	35,8	68,2	37,5	16,2	32,8
три особи і більше	47,5	56,0	29,1	50,2	82,8	66,0

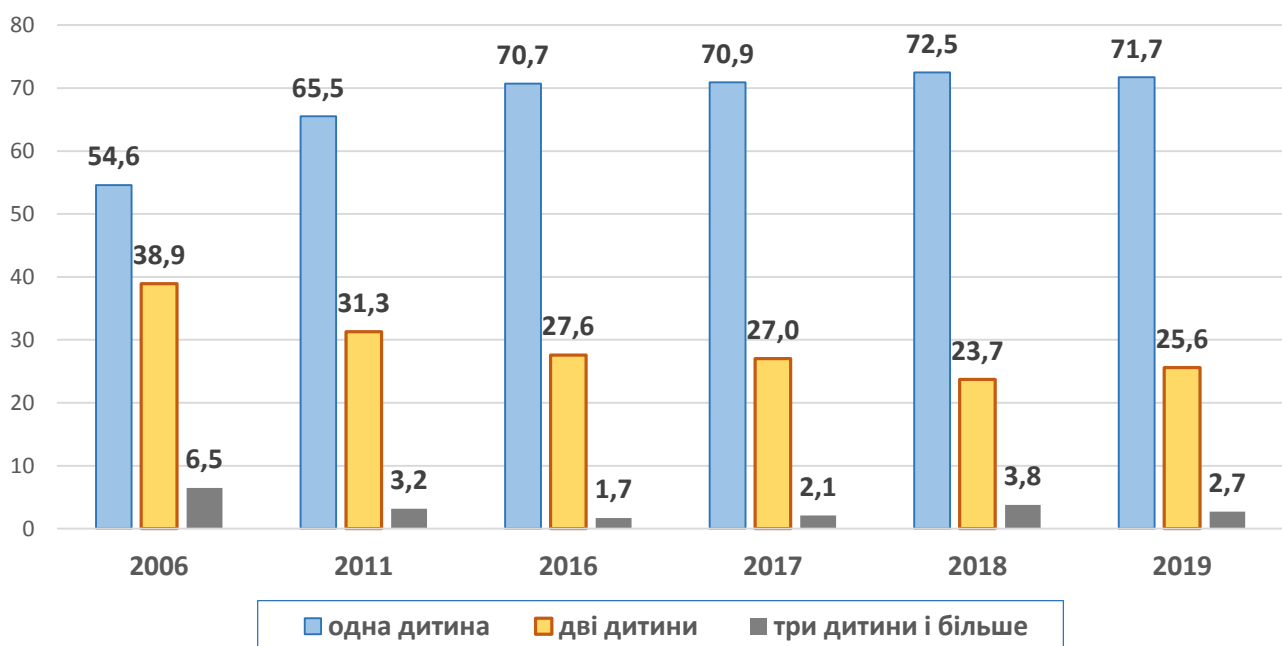
1.3. Розподіл домогосподарств за кількістю осіб у їх складі

(у відсотках)



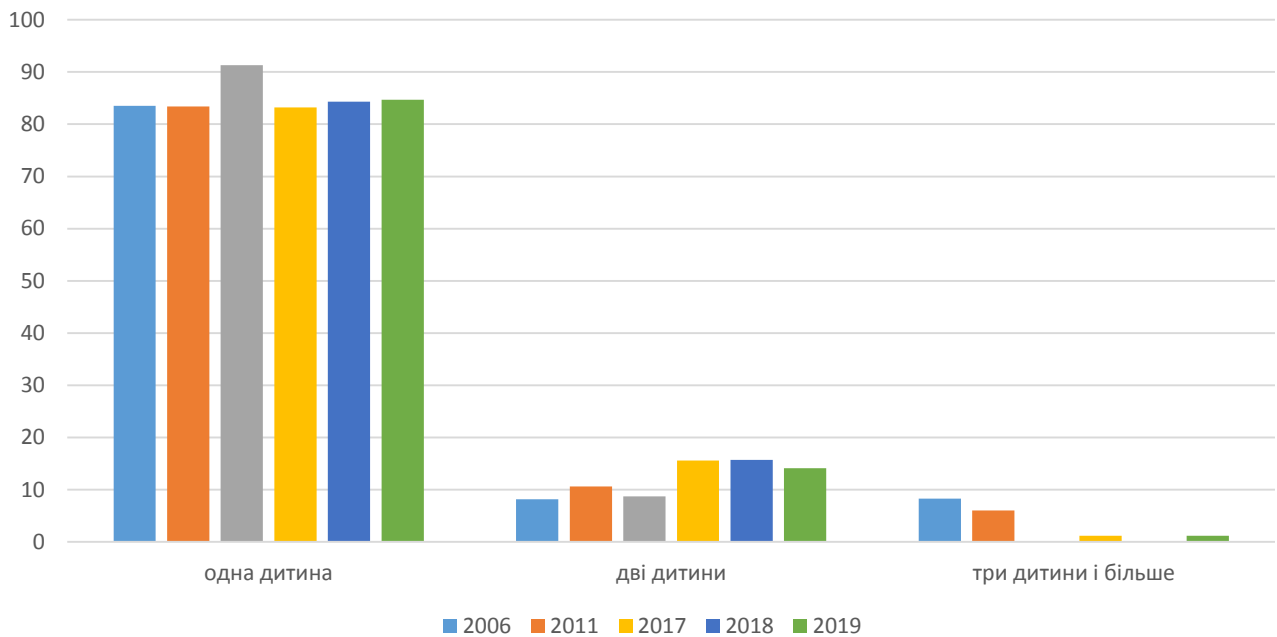
1.4. Розподіл домогосподарств з дітьми за кількістю дітей у їх складі

(у відсотках)



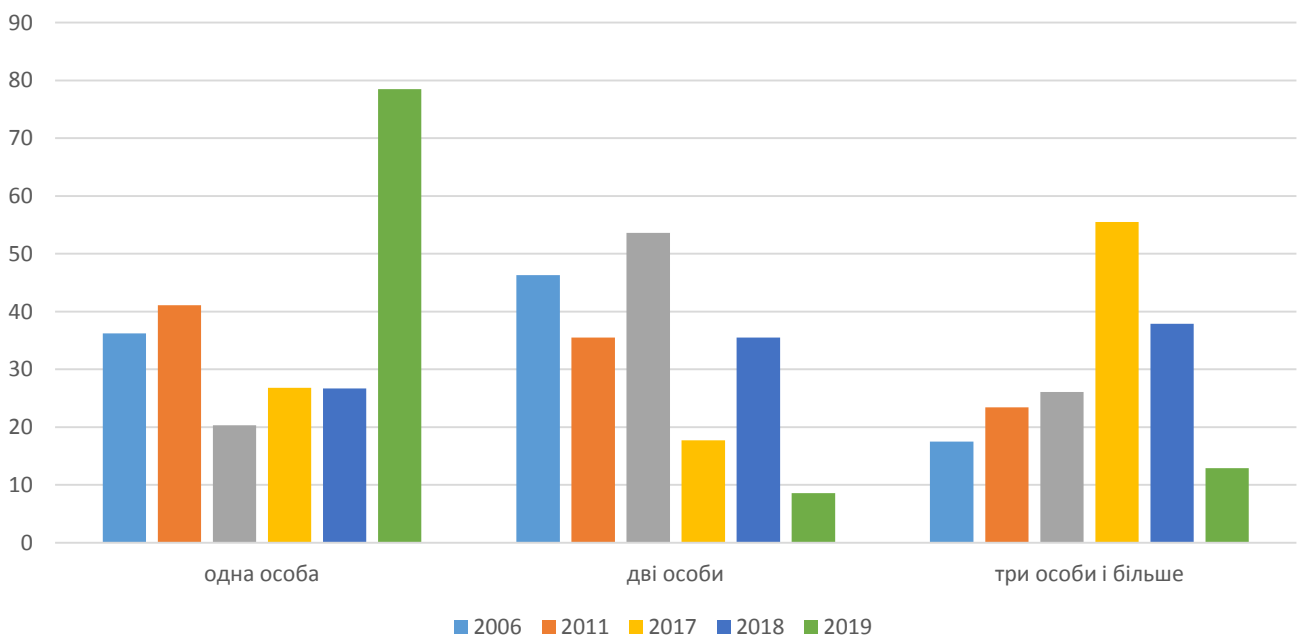
1.5. Розподіл домогосподарств, у складі яких є діти, які не мають одного чи двох батьків, за кількістю дітей у їх складі

(у відсотках)



1.6. Розподіл домогосподарств, у складі яких є діти, які не мають одного чи обох батьків, за кількістю дорослих осіб у їх складі

(у відсотках)



1.7. Характеристика домогосподарств без дітей за типами поселень у 2018-2019 роках

	Усі домогосподарства		У міських поселеннях		У сільській місцевості	
	2018	2019	2018	2019	2018	2019
Домогосподарства без дітей (тисяч)	443,2	442,6	271,5	280,3	171,7	162,3
Домогосподарства з однієї особи (тисяч)	165,6	150,8	89,2	101,9	76,4	48,9
у тому числі (%)						
у працездатному віці	30,5	37,3	42,9	32,9	16,0	46,4
у непрацездатному віці	69,5	62,7	57,1	67,1	84,0	53,6
Домогосподарства з двох і більше осіб (тисяч)	277,6	291,8	182,3	178,4	95,3	113,4
у тому числі частка домогосподарств (%)						
у складі яких:						
усі у працездатному віці	42,5	33,1	48,8	37,9	30,6	25,5
є одна особа у непрацездатному віці	21,5	27,9	16,0	21,0	32,0	38,7
є дві або більше осіб у працездатному віці	7,7	6,5	8,6	4,9	5,8	9,0
усі у непрацездатному віці	28,3	32,5	26,6	36,2	31,6	26,8

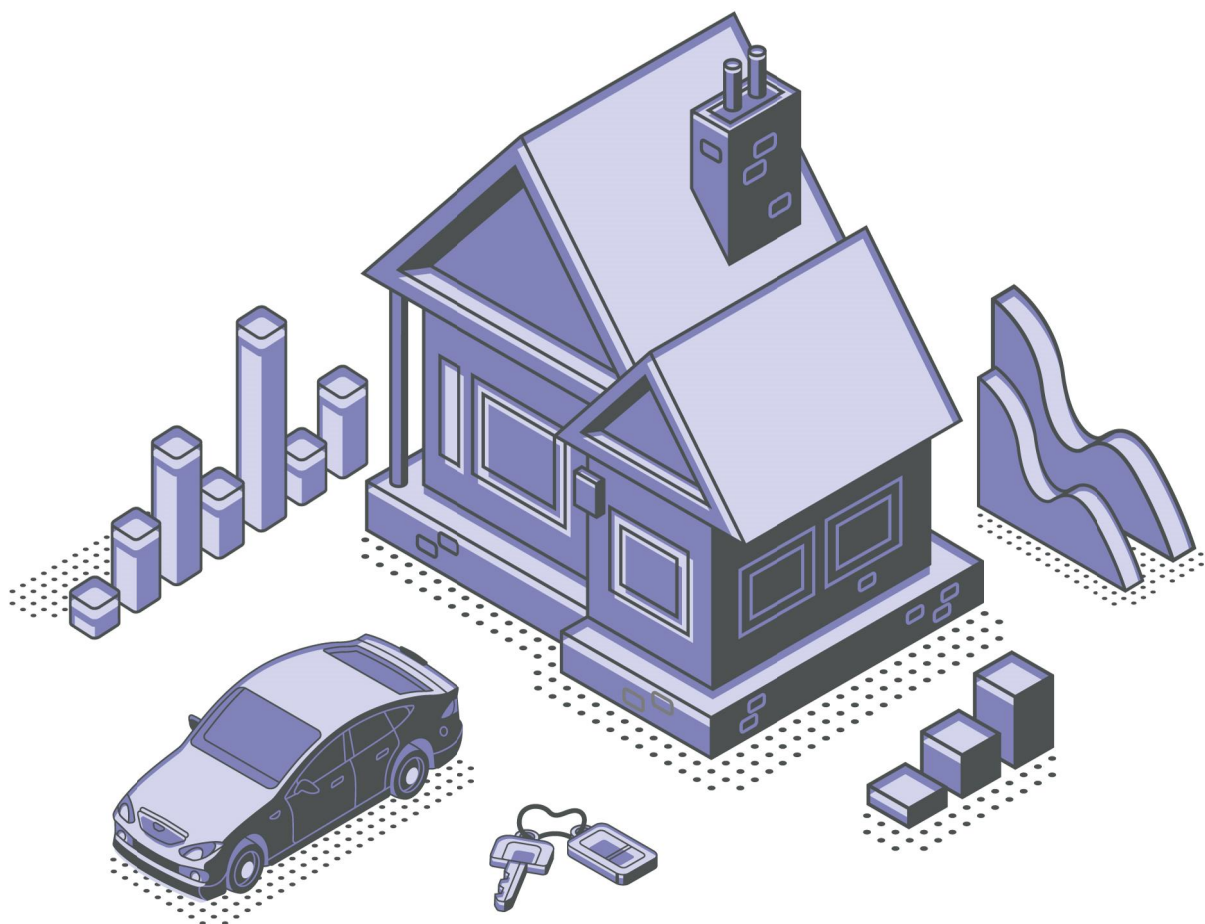
1.8. Розподіл домогосподарств за типом житла у Львівській області

	2014	2015	2016	2017	2018	2019
Кількість домогосподарств (тисяч)	819,5	822,9	821,8	822,2	821,5	820,5
<i>Розподіл домогосподарств за типом житла (%)</i>						
окрема квартира	53,8	52,6	51,9	52,6	50,0	43,0
комунальна квартира	0,3	-	-	-	-	-
індивідуальний будинок	43,7	45,9	46,3	42,2	47,7	51,3
частина індивідуального будинку	0,7	0,8	0,9	3,6	1,3	2,1
гуртожитку	1,5	0,7	0,9	1,6	1,0	3,6
<i>Розподіл домогосподарств за типом власності житла (%)</i>						
приватне	98,3	98,4	98,5	96,3	98,2	97,4
державне	0,6	0,4	0,3	1,0	-	0,5
відомче	-	-	0,4	0,3	-	-
наймають у фізичних осіб	1,1	1,2	0,8	2,4	1,8	2,1

1.9. Розподіл земельної площі, яка знаходиться у користуванні домогосподарств, за видом її використання у Львівській області

	2014	2015	2016	2017	2018	2019
	<i>відсотків</i>					
Для вирощування продукції лише для власних потреб	88,1	88,3	93,0	84,8	93,3	98,9
Для вирощування продукції лише для власних потреб і на продаж	11,9	6,1	6,0	13,7	6,7	1,1
Здається в оренду	-	5,6	0,4	1,5	-	-
Лише для відпочинку	-	-	0,0	-	-	-
Тільки почали освоювати	-	-	0,6	-	-	0,0

2 ГРОШОВІ ТА СУКУПНІ ВИТРАТИ ДОМОГОСПОДАРСТВ



2.1. Грошові витрати домогосподарств

	2014	2015	2016	2017	2018	2019
	<i>у середньому за місяць у розрахунку на одне домогосподарство, грн</i>					
Усього грошових витрат	4052,43	5096,75	6182,39	7170,44	8781,98	10848,35
Продукти харчування та безалкогольні напої	2081,27	2725,50	3142,73	3652,85	4218,19	5138,92
Алкоголь	87,26	102,42	123,41	127,53	164,40	201,05
Тютюн	73,24	91,71	120,99	149,54	231,69	246,34
Одяг і взуття	375,35	445,58	543,15	632,52	756,56	817,44
товари	366,57	436,13	530,77	620,15	740,42	803,23
послуги	8,78	9,45	12,38	12,37	16,14	14,21
Житло, вода, електроенергія, газ та інші види палива	342,26	471,88	576,09	716,18	937,31	1232,83
товари	221,83	354,99	460,49	565,16	713,47	1002,04
послуги	120,43	116,89	115,6	151,02	223,84	230,79
<i>Довідково: оплата житла, комунальних продуктів та послуг</i>	290,06	419,68	514,45	633,61	829,74	1083,52
Меблі, предмети домашнього побуту, побутова техніка та щоденне обслуговування житла	96,93	110,41	142,86	170,32	192,32	171,74
товари	90,91	98,57	120,22	151,92	180,42	158,00
послуги	6,02	11,84	22,64	18,4	11,90	13,74
Охорона здоров'я	119,09	161,09	203,27	237,79	335,69	370,11
товари	68,98	104,13	131,35	139,43	184,11	172,77
послуги	50,11	56,96	71,92	98,36	151,58	197,34
Транспорт	150,78	161,92	236,73	258,21	314,40	743,96
товари	73,64	67,25	140,94	153,15	173,84	575,80
послуги	77,14	94,67	95,79	105,06	140,56	168,16
Зв'язок	115,94	126,19	150,86	174,34	214,64	267,11
товари	6,89	8,90	11,90	20,05	26,35	19,26
послуги	109,05	117,29	138,96	154,29	188,29	274,85
Відпочинок і культура	58,65	89,89	119,13	155,94	215,49	178,75
товари	37,54	54,36	65,69	60,98	75,35	99,98
послуги	21,11	35,53	53,44	94,96	140,14	78,77
Освіта	33,85	55,72	42,83	88,08	85,84	99,52
Ресторани та готелі	96,17	110,49	195,37	179,58	266,76	324,84
<i>з них харчування поза домом</i>	84,65	84,31	148,08	130,2	208,14	221,79
Різні товари та послуги	134,22	157,47	180,50	233,64	283,75	325,40
товари	95,23	109,69	126,95	161,64	186,19	201,54
послуги	38,99	47,78	53,55	72,00	97,56	123,86

Продовження табл.2.1.

	2014	2015	2016	2017	2018	2019
	у середньому за місяць у розрахунку на одне домогосподарство, грн					
Споживчі грошові витрати	3765,01	4810,27	5777,92	6776,52	8217,04	10118,01
<i>Розподіл споживчих грошових витрат:</i>						
продовольчі товари	2241,77	2919,63	3387,13	3929,92	4614,28	5586,31
непродовольчі товари	961,59	1234,02	1588,31	1872,48	2280,15	3032,62
послуги	561,65	656,62	802,48	974,12	1322,61	1499,08
<i>Довідково: витрати на продовольчі товари та харчування поза домом</i>	2326,42	3003,94	3535,21	4060,12	4822,42	5808,10
Витрати на особисте підсобне господарство	75,44	93,06	104,03	102,87	122,88	130,63
Допомога родичам, іншим особам	119,36	123,83	177,31	174,41	197,07	211,52
Купівля нерухомості	-	-	-	-	-	11,42
Капітальний ремонт, будівництво житла та інших будівель	16,05	3,94	12,5	-	18,17	8,43
Купівля акцій, сертифікатів, валюти, вклади до банків	53,25	40,90	89,09	85,96	181,03	326,32
Аліменти	1,59	1,73	0,60	1,66	2,89	2,38
Податки, збори, внески	0,29	1,90	0,04	0,36	0,06	0,88
Інші витрати	21,44	21,12	20,90	28,66	42,84	38,76
Неспоживчі грошові витрати	287,42	286,48	404,47	393,92	564,94	730,34
Кількість домогосподарств (тисяч)	819,5	822,9	821,8	822,2	821,5	820,5
Середній еквівалентний розмір домогосподарства (осіб)	2,41	2,41	2,41	2,41	2,41	2,41
Кількість обстежених домогосподарств	508	517	439	439	423	391

2.2. Структура грошових витрат домогосподарств

	2014	2015	2016	2017	2018	2019
	відсотків					
Усього грошових витрат	100,0	100,0	100,0	100,0	100,0	100,0
Продукти харчування та безалкогольні напої	51,3	53,5	50,8	50,9	48,1	47,3
Алкоголь	2,2	2,0	2,0	1,8	1,9	1,9
Тютюн	1,8	1,8	2,0	2,1	2,6	2,3
Одяг і взуття	9,3	8,7	8,8	8,8	8,6	7,5
товари	9,1	8,5	8,6	8,6	8,4	7,4
послуги	0,2	0,2	0,2	0,2	0,2	0,1
Житло, вода, електроенергія, газ та інші види палива	8,5	9,2	9,4	10,0	10,7	11,4
товари	5,5	6,9	7,5	7,9	8,2	9,3
послуги	3,0	2,3	1,9	2,1	2,5	2,1
<i>Довідково: оплата житла, комунальних продуктів та послуг</i>	7,2	8,2	8,3	8,8	9,4	10,0
Меблі, предмети домашнього побуту, побутова техніка та щоденне обслуговування житла	2,4	2,1	2,3	2,4	2,2	1,6
товари	2,3	1,9	1,9	2,1	2,1	1,5
послуги	0,1	0,2	0,4	0,3	0,1	0,1
Охорона здоров'я	2,9	3,2	3,3	3,3	3,8	3,4
товари	1,7	2,1	2,1	1,9	2,1	1,6
послуги	1,2	1,1	1,2	1,4	1,7	1,8
Транспорт	3,7	3,2	3,8	3,6	3,6	6,9
товари	1,8	1,3	2,3	2,1	2,0	5,3
послуги	1,9	1,9	1,5	1,5	1,6	1,6
Зв'язок	2,9	2,5	2,4	2,4	2,4	2,5
товари	0,2	0,2	0,2	0,3	0,3	0,2
послуги	2,7	2,3	2,2	2,1	2,1	2,3
Відпочинок і культура	1,4	1,8	1,9	2,2	2,5	1,6
товари	0,9	1,1	1,0	0,9	0,9	0,9
послуги	0,5	0,7	0,9	1,3	1,6	0,7
Освіта	0,8	1,1	0,7	1,2	1,0	0,9
Ресторани та готелі	2,4	2,2	3,2	2,5	3,0	3,0
<i>з них харчування поза домом</i>	2,1	1,7	2,4	1,8	2,4	2,0
Різні товари та послуги	3,3	3,1	2,9	3,3	3,2	3,0
товари	2,3	2,2	2,0	2,3	2,1	1,9
послуги	1,0	0,9	0,9	1,0	1,1	1,1

Продовження табл.2.2.

	2014	2015	2016	2017	2018	2019
	відсотків					
Споживчі грошові витрати	92,9	94,4	93,5	94,5	93,6	93,3
<i>Розподіл споживчих грошових витрат:</i>						
продовольчі товари	55,3	57,3	54,8	54,8	52,6	51,5
непродовольчі товари	23,8	24,2	25,6	26,1	26,1	28,1
послуги	13,8	12,9	13,1	13,6	14,9	13,7
<i>Довідково: витрати на продовольчі товари та харчування поза домом</i>	57,4	59,0	57,2	56,6	55,0	53,5
Витрати на особисте підсобне господарство	1,9	1,9	1,7	1,5	1,4	1,2
Допомога родичам, іншим особам	3,0	2,4	2,9	2,4	2,2	1,9
Купівля нерухомості	-	-	-	-	-	0,1
Капітальний ремонт, будівництво житла та інших будівель	0,4	0,1	0,2	-	0,2	0,1
Купівля акцій, сертифікатів, валюти, вклади до банків	1,3	0,8	1,4	1,2	2,1	3,0
Аліменти	0,0	0,0	0,0	0,0	0,0	0,0
Податки, збори, внески	0,0	0,0	0,0	0,0	0,0	0,0
Інші витрати	0,5	0,4	0,3	0,4	0,5	0,4
Неспоживчі грошові витрати	7,1	5,6	6,5	5,5	6,4	6,7

2.3. Грошові витрати домогосподарств за типами поселень у 2018–2019 роках

	Усі домогосподарства		У міських поселеннях		У сільській місцевості	
	2018	2019	2018	2019	2018	2019
	у середньому за місяць у розрахунку на одне домогосподарство, грн					
Усього грошових витрат	8781,98	10848,35	9753,14	12266,78	7105,19	8398,61
Продукти харчування та безалкогольні напої	4218,19	5138,92	4788,29	5825,04	3233,86	3953,96
Алкоголь	164,40	201,05	183,70	241,24	131,09	131,62
Тютюн	231,69	246,34	263,81	244,02	176,25	250,34
Одяг і взуття	756,56	817,44	788,82	820,88	700,86	811,48
товари	740,42	803,23	769,88	806,16	689,55	798,15
послуги	16,14	14,21	18,94	14,72	11,31	13,33
Житло, вода, електроенергія, газ та інші види палива	937,31	1232,83	1064,13	1310,49	718,35	1098,72
товари	713,47	1002,04	738,49	987,42	670,26	1027,31
послуги	223,84	230,79	325,64	323,07	48,09	71,41
<i>Довідково: оплата житла, комунальних продуктів та послуг</i>	829,74	1083,52	953,52	1196,19	616,02	888,93
Меблі, предмети домашнього побуту, побутова техніка та щоденне обслуговування житла	192,32	171,74	179,55	170,85	214,37	173,28
товари	180,42	158,0	167,56	162,54	202,64	150,15
послуги	11,90	13,74	11,99	8,31	11,73	23,13
Охорона здоров'я	335,69	370,11	292,89	416,73	409,58	289,59
товари	184,11	172,77	176,54	181,88	197,17	157,04
послуги	151,58	197,34	116,35	234,85	212,41	132,55
Транспорт	314,40	743,96	312,45	1042,47	317,78	228,42
товари	173,84	575,80	165,95	857,31	187,48	89,63
послуги	140,56	168,16	146,50	185,16	130,30	138,79
Зв'язок	214,64	267,11	239,89	283,89	171,03	238,14
товари	26,35	19,26	34,26	20,01	12,67	17,99
послуги	188,29	247,85	205,63	263,88	158,36	220,15
Відпочинок і культура	215,49	178,75	304,64	241,55	61,56	70,29
товари	75,35	99,98	86,08	127,84	56,81	51,86
послуги	140,14	78,77	218,56	113,71	4,75	18,43
Освіта	85,84	99,52	118,93	122,80	28,70	59,32
Ресторани та готелі	266,76	324,84	375,07	426,73	79,74	148,86
<i>з них харчування поза домом</i>	208,14	221,79	293,38	284,49	60,97	113,49
Різні товари та послуги	283,75	325,40	302,31	352,58	251,71	278,45
товари	186,19	201,54	200,61	222,17	161,29	165,91
послуги	97,56	123,86	101,70	130,41	90,42	112,54

Продовження табл.2.3.

	Усі домогосподарства		У міських поселеннях		У сільській місцевості	
	2018	2019	2018	2019	2018	2019
	у середньому за місяць у розрахунку на одне домогосподарство, грн					
Споживчі грошові витрати	8217,04	10118,01	9214,48	11499,27	6494,88	7732,47
<i>Розподіл споживчих грошових витрат:</i>						
продовольчі товари	4614,28	5586,31	5235,80	6310,30	3541,20	4335,92
непродовольчі товари	2280,15	3032,62	2339,37	3365,33	2177,87	2458,04
послуги	1322,61	1499,08	1639,31	1823,64	775,81	938,51
<i>Довідково: витрати на продовольчі товари та харчування поза домом</i>	4822,42	5808,10	5529,18	6594,79	3602,17	4449,41
Витрати на особисте підсобне господарство	122,88	130,63	21,22	40,00	298,39	287,15
Допомога родичам, іншим особам	197,07	211,52	214,91	214,79	166,26	205,89
Купівля нерухомості	-	11,42	-	18,04	-	-
Капітальний ремонт, будівництво житла та інших будівель	18,17	8,43	28,70	9,92	-	5,85
Купівля акцій, сертифікатів, валюти, вклади до банків	181,03	326,32	247,79	457,66	65,77	99,49
Аліменти	2,89	2,38	4,57	-	-	6,48
Податки, збори, внески	0,06	0,88	-	1,27	0,16	0,20
Інші витрати	42,84	38,76	21,47	25,83	79,73	61,08
Неспоживчі грошові витрати	564,94	730,34	538,66	767,51	610,31	666,14
Кількість домогосподарств (тисяч)	821,5	820,5	520,2	519,6	301,3	300,9
Середній еквівалентний розмір домогосподарства (осіб)	2,41	2,41	2,30	2,30	2,60	2,60
Кількість обстежених домогосподарств	423	391	234	204	189	187

2.4. Структура грошових витрат домогосподарств за типами поселень у 2018–2019 роках

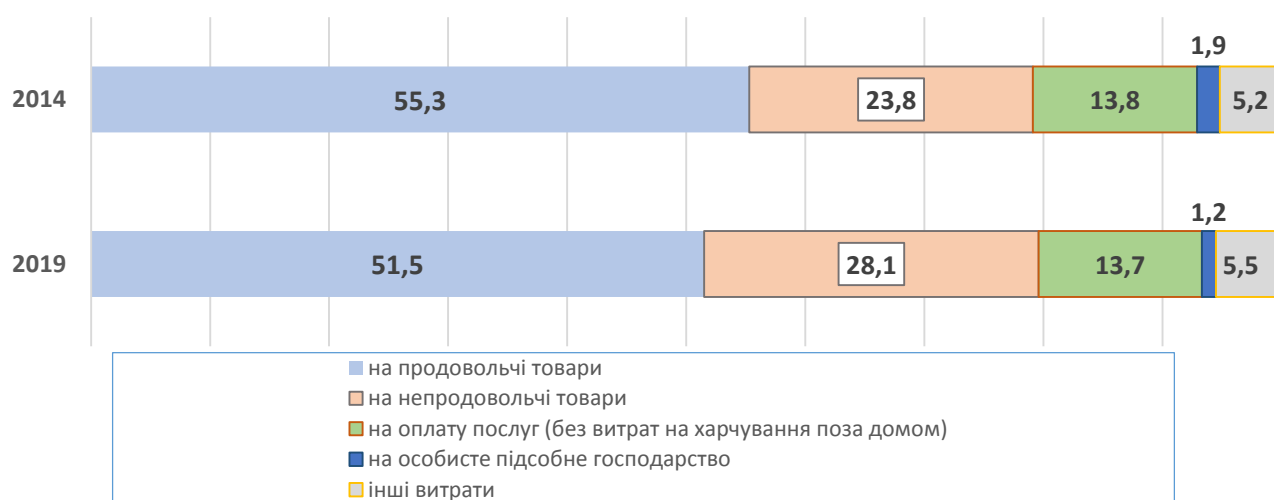
	Усі домогосподарства		У міських поселеннях		У сільській місцевості	
	2018	2019	2018	2019	2018	2019
	відсотків					
Усього грошових витрат	100,0	100,0	100,0	100,0	100,0	100,0
Продукти харчування та безалкогольні напої	48,1	47,3	49,2	47,4	45,5	47,0
Алкоголь	1,9	1,9	1,9	2,0	1,8	1,6
Тютюн	2,6	2,3	2,8	2,0	2,5	3,0
Одяг і взуття	8,6	7,5	8,1	6,6	9,9	9,7
товари	8,4	7,4	7,9	6,5	9,7	9,5
послуги	0,2	0,1	0,2	0,1	0,2	0,2
Житло, вода, електроенергія, газ та інші види палива	10,7	11,4	10,9	10,7	10,1	13,1
товари	8,2	9,3	7,6	8,1	9,4	12,2
послуги	2,5	2,1	3,3	2,6	0,7	0,9
<i>Довідково: оплата житла, комунальних продуктів та послуг</i>	9,4	10,0	9,8	9,8	8,7	10,6
Меблі, предмети домашнього побуту, побутова техніка та щоденне обслуговування житла	2,2	1,6	1,8	1,4	3,0	2,1
товари	2,1	1,5	1,7	1,3	2,8	1,8
послуги	0,1	0,1	0,1	0,1	0,2	0,3
Охорона здоров'я	3,8	3,4	3,0	3,4	5,8	3,5
товари	2,1	1,6	1,8	1,5	2,8	1,9
послуги	1,7	1,8	1,2	1,9	3,0	1,6
Транспорт	3,6	6,9	3,2	8,5	4,5	2,7
товари	2,0	5,3	1,7	7,0	2,7	1,0
послуги	1,6	1,6	1,5	1,5	1,8	1,7
Зв'язок	2,4	2,5	2,5	2,3	2,4	2,8
товари	0,3	0,2	0,4	0,1	0,2	0,2
послуги	2,1	2,3	2,1	2,2	2,2	2,6
Відпочинок і культура	2,5	1,6	3,1	2,0	0,9	0,8
товари	0,9	0,9	0,9	1,1	0,8	0,6
послуги	1,6	0,7	2,2	0,9	0,1	0,2
Освіта	1,0	0,9	1,2	1,0	0,4	0,7
Ресторани та готелі	3,0	3,0	3,8	3,5	1,1	1,8
<i>з них харчування поза домом</i>	2,4	2,0	3,0	2,3	0,9	1,4
Різні товари та послуги	3,2	3,0	3,1	2,9	3,5	3,3
товари	2,1	1,9	2,1	1,8	2,2	2,0
послуги	1,1	1,1	1,0	1,1	1,3	1,3

Продовження табл.2.4.

	Усі домогосподарства		У міських поселеннях		У сільській місцевості	
	2018	2019	2018	2019	2018	2019
	відсотків					
Споживчі грошові витрати	93,6	93,3	94,6	93,7	91,4	92,1
<i>Розподіл споживчих грошових витрат:</i>						
продовольчі товари	52,6	51,5	53,9	51,4	49,8	51,6
непродовольчі товари	26,1	28,1	24,1	27,4	30,6	29,2
послуги	14,9	13,7	16,6	14,9	11,0	11,3
<i>Довідково: витрати на продовольчі товари та харчування поза домом</i>	55,0	53,5	56,9	53,7	50,7	53,0
Витрати на особисте підсобне господарство	1,4	1,2	0,2	0,4	4,2	3,4
Допомога родичам, іншим особам	2,2	1,9	2,2	1,8	2,4	2,4
Купівля нерухомості	-	0,1	-	0,1	-	-
Капітальний ремонт, будівництво житла та інших будівель	0,2	0,1	0,3	0,1	-	0,1
Купівля акцій, сертифікатів, валюти, вклади до банків	2,1	3,0	2,5	3,7	0,9	1,2
Аліменти	0,0	0,0	0,0	-	-	0,1
Податки, збори, внески	0,0	0,0	-	0,0	0,0	0,0
Інші витрати	0,5	0,4	0,2	0,2	1,1	0,7
Неспоживчі грошові витрати	6,4	6,7	5,4	6,3	8,6	7,9

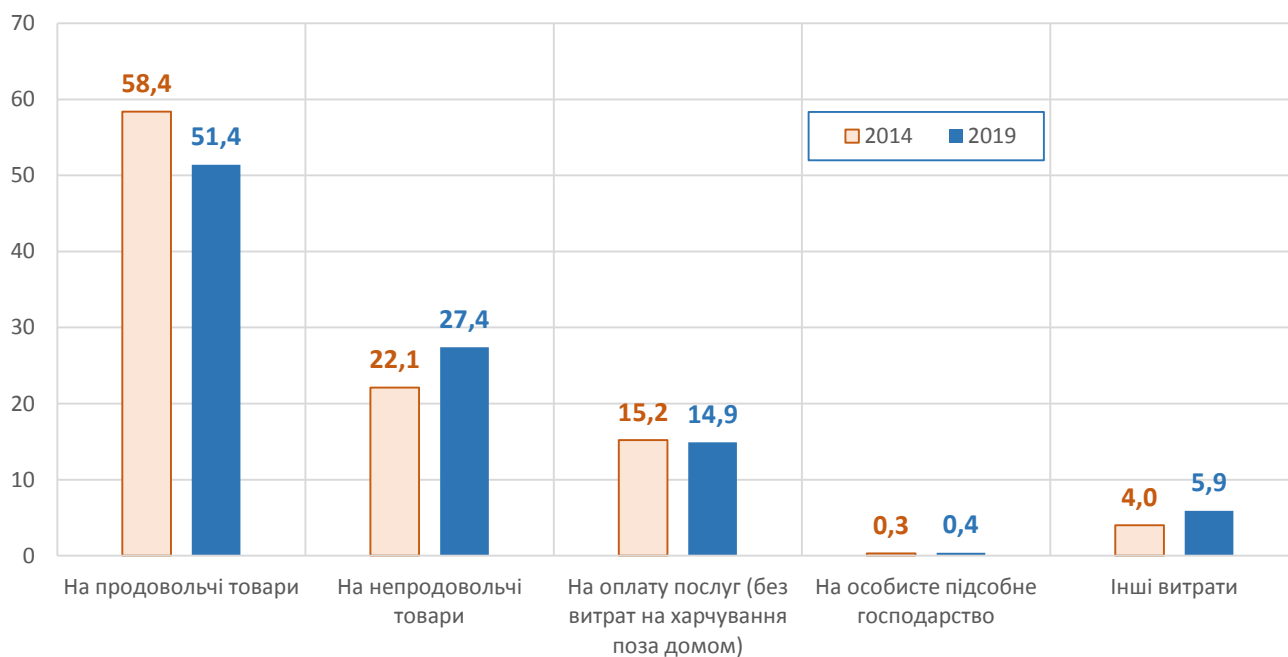
2.5. Структура грошових витрат домогосподарств

(у відсотках)



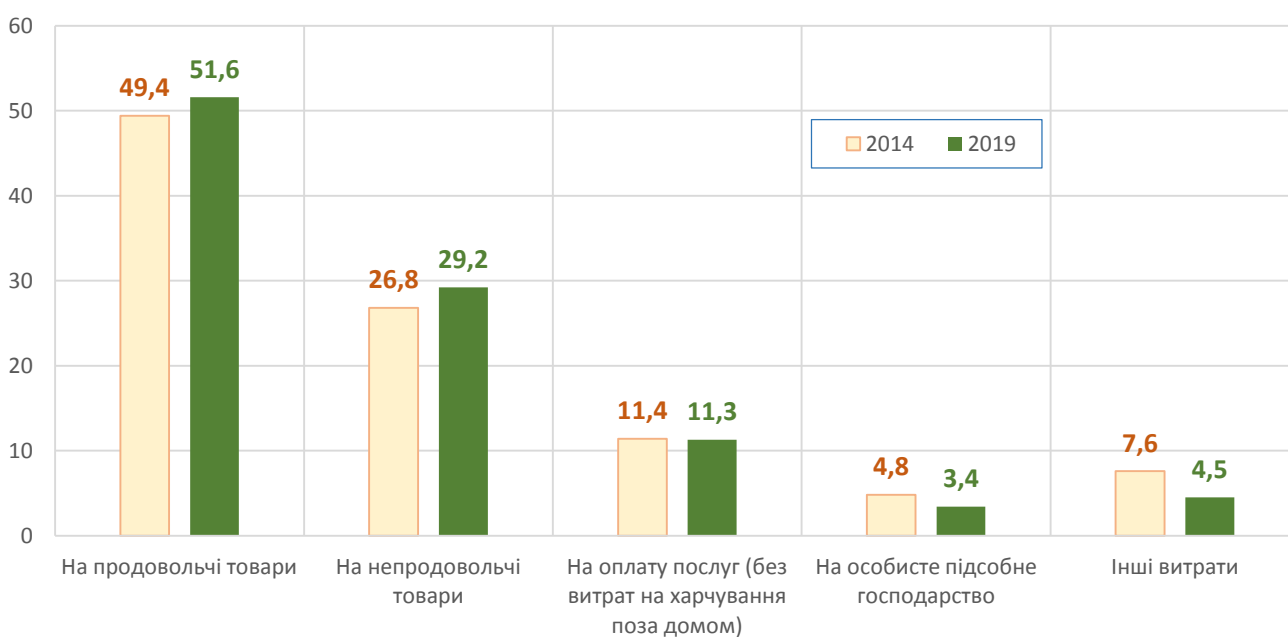
2.6. Структура грошових витрат міських домогосподарств

(у відсотках)



2.7. Структура грошових витрат сільських домогосподарств

(у відсотках)



2.8. Грошові витрати домогосподарств на харчування

	2014	2015	2016	2017	2018	2019
	у середньому за місяць у розрахунку на одне домогосподарство, грн					
Продукти харчування	2081,27	2725,50	3142,73	3652,85	4218,19	5138,92
<i>у тому числі</i>						
хліб і хлібні продукти	325,68	468,69	520,76	597,40	641,12	793,08
м'ясо та м'ясопродукти	444,80	575,91	660,38	818,59	946,27	1261,39
риба та рибопродукти	138,60	159,23	160,95	199,40	277,49	324,02
молоко, сир та яйця	293,27	360,58	400,92	502,86	597,01	696,69
<i>молоко, сир</i>	243,94	287,89	332,69	416,17	497,37	603,69
<i>яйця</i>	49,33	72,69	68,23	86,69	99,64	93,00
олія та жири	191,37	272,34	289,71	340,54	379,34	433,29
<i>сало та інші харчові жири</i>	13,48	22,40	18,45	20,45	32,41	33,36
<i>масло</i>	83,98	98,56	113,32	150,86	170,45	209,64
<i>олія та інші рослинні жири</i>	93,91	151,38	157,94	169,23	176,48	190,29
фрукти	154,79	188,57	248,04	267,52	313,97	375,29
<i>з них кавуни, дині</i>	11,16	13,79	18,90	16,20	26,67	31,47
овочі, включаючи картоплю	166,22	208,35	262,79	249,74	315,34	425,33
<i>з них картопля</i>	36,78	38,41	46,33	42,03	50,90	86,97
цукор, джем, мед, сироп, шоколад та кондитерські вироби	181,39	213,92	280,82	292,11	324,18	392,12
інші продукти харчування	62,47	94,67	109,28	135,63	154,05	142,90
безалкогольні напої	122,68	183,24	209,08	249,06	269,42	294,81
Харчування поза домом	84,65	84,31	148,08	130,2	208,14	221,79
Грошові витрати на харчування	2165,92	2809,81	3290,81	3783,05	4426,33	5360,71

2.9. Грошові витрати домогосподарств на харчування за типами поселень у 2018–2019 роках

	Усі домогосподарства		У міських поселеннях		У сільській місцевості	
	2018	2019	2018	2019	2018	2019
	у середньому за місяць у розрахунку на одне домогосподарство, грн					
Продукти харчування	4218,19	5138,92	4788,29	5825,04	3233,86	3953,96
<i>у тому числі</i>						
хліб і хлібні продукти	641,12	793,08	638,18	803,71	646,19	774,74
м'ясо та м'ясопродукти	946,27	1261,39	1121,58	1473,38	643,57	895,26
риба та рибопродукти	277,49	324,02	308,54	350,36	223,88	278,54
молоко, сир та яйця	597,01	696,69	738,99	831,62	351,88	463,66
<i>молоко, сир</i>	497,37	603,69	599,44	704,83	321,15	429,03
<i>яйця</i>	99,64	93,00	139,55	126,79	30,73	34,63
олія та жири	379,34	433,29	376,53	447,90	384,20	408,07
<i>сало та інші харчові жири</i>	32,41	33,36	35,36	36,90	27,33	27,24
<i>масло</i>	170,45	209,64	179,10	227,06	155,50	179,56
<i>олія та інші рослинні жири</i>	176,48	190,29	162,07	183,94	201,37	201,27
фрукти	313,97	375,29	388,53	481,55	185,22	191,76
<i>з них кавуни, дині</i>	26,67	31,47	28,14	34,86	24,14	25,60
овочі, включаючи картоплю	315,34	425,33	415,62	540,70	142,21	226,07
<i>з них картопля</i>	50,90	86,97	78,68	132,81	2,94	7,79
цукор, джем, мед, сироп, шоколад та кондитерські вироби	324,18	392,12	338,22	432,38	299,93	322,58
інші продукти харчування	154,05	142,90	158,21	137,20	146,86	152,75
безалкогольні напої	269,42	294,81	303,89	326,24	209,92	240,53
Харчування поза домом	208,14	221,79	293,38	284,49	60,97	113,49
Грошові витрати на харчування	4426,33	5360,71	5081,67	6109,53	3294,83	4067,45

2.10. Структура грошових витрат домогосподарств на харчування за типами поселень у 2018–2019 роках

	Усі домогосподарства		У міських поселеннях		У сільській місцевості	
	2018	2019	2018	2019	2018	2019
	<i>у розрахунку на одне домогосподарство, відсотків</i>					
Продукти харчування	95,3	95,9	94,2	95,3	98,1	97,2
<i>у тому числі</i>						
хліб і хлібні продукти	14,4	14,8	12,5	13,2	19,6	19,1
м'ясо та м'ясопродукти	21,4	23,6	22,1	24,1	19,5	22,0
риба та рибопродукти	6,3	6,0	6,1	5,7	6,7	6,8
молоко, сир та яйця	13,5	13,0	14,5	13,6	10,7	11,4
<i>молоко, сир</i>	11,2	11,3	11,8	11,5	9,8	10,5
<i>яйця</i>	2,3	1,7	2,7	2,1	0,9	0,9
олія та жири	8,6	8,1	7,4	7,3	11,7	10,0
<i>сало та інші харчові жири</i>	0,7	0,7	0,7	0,6	0,9	0,7
<i>масло</i>	3,9	3,9	3,5	3,7	4,7	4,4
<i>олія та інші рослинні жири</i>	4,0	3,5	3,2	3,0	6,1	4,9
фрукти	7,1	7,0	7,6	7,9	5,6	4,7
<i>з них кавуни, дині</i>	0,6	0,6	0,6	0,6	0,7	0,6
овочі, включаючи картоплю	7,1	7,9	8,2	8,9	4,3	5,6
<i>з них картопля</i>	1,1	1,6	1,5	2,2	0,1	0,2
цукор, джем, мед, сироп, шоколад та кондитерські вироби	7,3	7,3	6,7	7,1	9,1	7,9
інші продукти харчування	3,5	2,7	3,1	2,2	4,5	3,8
безалкогольні напої	6,1	5,5	6,0	5,3	6,4	5,9
Харчування поза домом	4,7	4,1	5,8	4,7	1,9	2,8
Грошові витрати на харчування	100,0	100,0	100,0	100,0	100,0	100,0

2.11. Структура грошових витрат домогосподарств на харчування



2.12. Сукупні витрати домогосподарств

	2014	2015	2016	2017	2018	2019
	у середньому за місяць у розрахунку на одне домогосподарство, грн					
Усього сукупних витрат	4409,77	5618,23	6937,19	8170,16	9778,22	11734,11
Продукти харчування та безалкогольні напої	2448,00	3213,69	3652,30	4229,87	4912,80	5862,93
Алкоголь	88,52	104,15	128,33	130,61	168,57	202,48
Тютюн	73,24	91,71	121,00	149,54	231,69	246,34
Одяг і взуття	375,35	445,58	543,15	632,52	756,56	817,44
товари	366,57	436,13	530,77	620,15	740,42	803,23
послуги	8,78	9,45	12,38	12,37	16,14	14,21
Житло, вода, електроенергія, газ та інші види палива	359,87	529,21	810,99	1150,74	1252,10	1338,61
товари	234,47	399,38	599,45	842,89	927,19	1088,78
послуги	125,40	129,83	211,54	307,85	324,91	249,83
<i>Довідково: оплата житла, комунальних продуктів та послуг</i>	307,67	477,01	749,35	1068,17	1144,53	1189,30
Меблі, предмети домашнього побуту, побутова техніка та щоденне обслуговування житла	96,93	110,41	142,86	170,32	192,32	171,74
товари	90,91	98,57	120,22	151,92	180,42	158,00
послуги	6,02	11,84	22,64	18,40	11,90	13,74
Охорона здоров'я	120,31	161,67	204,06	246,18	339,20	444,16
товари	69,14	104,24	131,89	144,33	186,42	175,65
послуги	51,17	57,43	72,17	101,85	152,78	268,51
<i>з них сума пільг та дотацій на товари і послуги з охорони здоров'я</i>	1,22	0,58	0,79	8,39	3,51	74,05
Транспорт	155,50	170,54	249,30	275,63	330,09	771,52
товари	73,64	67,25	140,94	153,15	173,84	575,80
послуги	81,86	103,29	108,36	122,48	156,25	195,72
<i>з них сума пільг на проїзд у транспорті</i>	4,72	8,62	12,57	17,42	15,69	27,56
Зв'язок	116,40	126,62	151,05	174,62	214,69	267,30
товари	6,89	8,90	11,90	20,05	26,35	19,26
послуги	109,51	117,72	139,15	154,57	188,34	248,04
<i>з них сума пільг на оплату телефону</i>	0,46	0,43	0,19	0,28	0,05	0,19
Відпочинок і культура	59,05	89,89	119,93	158,72	215,49	178,75
товари	37,54	54,36	65,69	60,98	75,35	99,98
послуги	21,51	35,53	54,24	97,74	140,14	78,77
<i>з них сума пільг на оплату путівок (крім лікування)</i>	0,40	-	0,80	2,78	-	-

ГРОШОВІ ТА СУКУПНІ ВИТРАТИ ДОМОГОСПОДАРСТВ

Продовження табл.2.12.

	2014	2015	2016	2017	2018	2019
	у середньому за місяць у розрахунку на одне домогосподарство, грн					
Освіта	33,85	55,72	42,83	88,08	85,84	99,52
Ресторани та готелі	96,17	112,79	195,43	179,58	269,20	327,37
з них харчування поза домом	84,65	84,31	148,08	130,2	208,14	221,79
Різні товари та послуги	134,22	157,47	180,50	233,64	283,75	325,40
товари	95,23	109,69	126,95	161,64	186,19	201,54
послуги	38,99	47,78	53,55	72,00	97,56	123,86
Споживчі сукупні витрати	4157,41	5369,45	6541,73	7820,05	9252,30	11053,56
Розподіл споживчих сукупних витрат:						
продовольчі товари	2609,76	3409,55	3901,63	4510,02	5313,06	6311,75
непродовольчі товари	974,39	1278,52	1727,81	2155,11	2496,18	3122,24
послуги	573,26	681,38	912,29	1154,92	1443,06	1619,57
<i>Довідково: витрати на продовольчі товари та харчування поза домом</i>	2694,41	3493,86	4049,71	4640,22	5521,20	6533,54
Неспоживчі сукупні витрати	252,36	248,78	395,46	350,11	525,92	680,55
допомога родичам, іншим особам	143,16	155,41	216,59	217,19	256,48	264,34
купівля акцій, нерухомості, будівництво, капремонт, вклади до банків	69,30	44,84	101,59	85,96	199,20	346,16
інші витрати	39,90	48,53	77,28	46,96	70,24	70,04
Кількість домогосподарств (тисяч)	819,5	822,9	821,8	822,2	821,5	820,5
Середній еквівалентний розмір домогосподарства (осіб)	2,41	2,41	2,41	2,41	2,41	2,41
Кількість обстежених домогосподарств	508	517	439	439	423	391

2.13. Сукупні витрати домогосподарств за типами поселень у 2018–2019 роках

	Усі домогосподарства		У міських поселеннях		У сільській місцевості	
	2018	2019	2018	2019	2018	2019
	у середньому за місяць у розрахунку на одне домогосподарство, грн					
Усього сукупних витрат	9778,22	11734,11	10281,13	12810,09	8909,93	9875,82
Продукти харчування та безалкогольні напої	4912,80	5862,93	4994,24	6092,61	4772,17	5466,30
Алкоголь	168,57	202,48	185,87	242,66	138,72	133,05
Тютюн	231,69	246,34	263,81	244,02	176,25	250,34
Одяг і взуття	756,56	817,44	788,82	820,88	700,86	811,48
товари	740,42	803,23	769,88	806,16	689,55	798,15
послуги	16,14	14,21	18,94	14,72	11,31	13,33
Житло, вода, електроенергія, газ та інші види палива	1252,10	1338,61	1347,33	1418,48	1087,71	1200,66
товари	927,19	1088,78	909,30	1067,61	958,08	1125,36
послуги	324,91	249,83	438,03	350,87	129,63	75,30
<i>Довідково: оплата житла, комунальних продуктів та послуг</i>	1144,53	1189,30	1236,72	1304,18	985,38	990,87
Меблі, предмети домашнього побуту, побутова техніка та щоденне обслуговування житла	192,32	171,74	179,55	170,85	214,37	173,28
товари	180,42	158,00	167,56	162,54	202,64	150,15
послуги	11,90	13,74	11,99	8,31	11,73	23,13
Охорона здоров'я	339,20	444,16	293,75	529,35	417,68	297,02
товари	186,42	175,65	177,05	183,64	202,62	161,83
послуги	152,78	268,51	116,70	345,71	215,06	135,19
<i>з них сума пільг та дотацій на товари і послуги з охорони здоров'я</i>	3,51	74,05	0,86	112,62	8,10	7,43
Транспорт	330,09	771,52	332,40	1079,56	326,11	239,53
товари	173,84	575,80	165,95	857,31	187,48	89,63
послуги	156,25	195,72	166,45	222,25	138,63	149,90
<i>з них сума пільг на проїзд в транспорті</i>	15,69	27,56	19,95	37,09	8,33	11,11
Зв'язок	214,69	267,30	239,96	283,89	171,03	238,67
товари	26,35	19,26	34,26	20,01	12,67	17,99
послуги	188,34	248,04	205,70	263,88	158,36	220,68
<i>з них сума пільг на оплату телефону</i>	0,05	0,19	0,07	-	-	0,53

Продовження табл. 2.13.

	Усі домогосподарства		У міських Поселеннях		У сільській місцевості	
	2018	2019	2018	2019	2018	2019
	у середньому за місяць у розрахунку на одне домогосподарство, грн					
Відпочинок і культура	215,49	178,75	304,64	241,55	61,56	70,29
товари	75,35	99,98	86,08	127,84	56,81	51,86
послуги	140,14	78,77	218,56	113,71	4,75	18,43
<i>з них сума пільг на оплату путівок (крім лікування)</i>	-	-	-	-	-	-
Освіта	85,84	99,52	118,93	122,80	28,70	59,32
Ресторани та готелі	269,20	327,37	375,07	427,50	86,40	154,44
<i>з них харчування поза домом</i>	208,14	221,79	293,38	284,49	60,97	113,49
Різні товари та послуги	283,75	325,40	302,31	352,58	251,71	278,45
товари	186,19	201,54	200,61	222,17	161,29	165,91
послуги	97,56	123,86	101,70	130,41	90,42	112,54
Споживчі сукупні витрати	9252,30	11053,56	9726,68	12026,73	8433,27	9372,83
<i>Розподіл споживчих сукупних витрат:</i>						
продовольчі товари	5313,06	6311,75	5443,92	6579,29	5087,14	5849,69
непродовольчі товари	2496,18	3122,24	2510,69	3447,28	2471,14	2560,88
послуги	1443,06	1619,57	1772,07	2000,16	874,99	962,26
<i>Довідково: витрати на продовольчі товари та харчування поза домом</i>	5521,20	6533,54	5737,30	6863,78	5148,11	5963,18
Неспоживчі сукупні витрати	525,92	680,55	554,45	783,36	476,66	502,99
допомога родичам, іншим особам	256,48	264,34	234,56	235,52	294,31	314,14
купівля акцій, нерухомості, будівництво, капремонт, вклади до банків	199,20	346,17	276,49	485,62	65,77	105,34
інші витрати	70,24	70,04	43,40	62,22	116,58	83,51
Кількість домогосподарств (тисяч)	821,5	820,5	520,2	519,6	301,3	300,9
Середній еквівалентний розмір домогосподарства (осіб)	2,41	2,41	2,30	2,30	2,60	2,60
Кількість обстежених домогосподарств	423	391	234	204	189	187

2.14. Структура сукупних витрат домогосподарств за типами поселення у 2018–2019 роках

	Усі домогосподарства		У міських поселеннях		У сільській місцевості	
	2018	2019	2018	2019	2018	2019
	<i>у розрахунку на одне домогосподарство, відсотків</i>					
Усього сукупних витрат	100,0	100,0	100,0	100,0	100,0	100,0
Продукти харчування та безалкогольні напої	50,2	50,0	48,7	47,6	53,6	55,4
Алкоголь	1,7	1,7	1,8	1,9	1,6	1,3
Тютюн	2,4	2,1	2,6	1,9	2,0	2,5
Одяг і взуття	7,7	6,9	7,7	6,4	7,8	8,2
товари	7,5	6,8	7,5	6,3	7,7	8,1
послуги	0,2	0,1	0,2	0,1	0,1	0,1
Житло, вода, електроенергія, газ та інші види палива	12,8	11,4	13,1	11,1	12,2	12,2
товари	9,5	9,3	8,8	8,4	10,7	11,4
послуги	3,3	2,1	4,3	2,7	1,5	0,8
<i>Довідково: оплата житла, комунальних продуктів та послуг</i>	11,7	10,1	12,0	10,2	11,1	10,0
Меблі, предмети домашнього побуту, побутова техніка та щоденне обслуговування житла	1,9	1,5	1,7	1,4	2,4	1,8
товари	1,8	1,4	1,6	1,3	2,3	1,6
послуги	0,1	0,1	0,1	0,1	0,1	0,2
Охорона здоров'я	3,5	3,8	2,8	4,1	4,7	3,0
товари	1,9	1,5	1,7	1,4	2,3	1,6
послуги	1,6	2,3	1,1	2,7	2,4	1,4
<i>з них сума пільг та дотацій на товари і послуги з охорони здоров'я</i>	0,0	0,6	0,0	0,9	0,1	0,1
Транспорт	3,4	6,6	3,2	8,4	3,7	2,4
товари	1,8	4,9	1,6	6,7	2,1	0,9
послуги	1,6	1,7	1,6	1,7	1,6	1,5
<i>з них сума пільг на проїзд в транспорті</i>	0,2	0,2	0,2	0,3	0,1	0,1
Зв'язок	2,2	2,3	2,3	2,2	1,9	2,4
товари	0,3	0,2	0,3	0,1	0,1	0,2
послуги	1,9	2,1	2,0	2,1	1,8	2,2
<i>з них сума пільг на оплату телефону</i>	0,0	0,0	0,0	-	-	0,0

Продовження табл. 2.14.

	Усі домогосподарства		У міських Поселеннях		У сільській Місцевості	
	2018	2019	2018	2019	2018	2019
	<i>у розрахунку на одне домогосподарство, відсотків</i>					
Відпочинок і культура	2,2	1,5	3,0	1,9	0,7	0,7
товари	0,8	0,8	0,9	1,0	0,6	0,5
послуги	1,4	0,7	2,1	0,9	0,1	0,2
<i>з них сума пільг на оплату путівок (крім лікування)</i>	-	-	-	-	-	-
Освіта	0,9	0,8	1,2	1,0	0,3	0,6
Ресторани та готелі	2,8	2,8	3,6	3,3	1,0	1,6
<i>з них харчування поза домом</i>	2,1	1,9	2,8	2,2	0,7	1,1
Різні товари та послуги	2,9	2,8	2,9	2,7	2,8	2,8
товари	1,9	1,7	1,9	1,7	1,8	1,7
послуги	1,0	1,1	1,0	1,0	1,0	1,1
Споживчі сукупні витрати	94,6	94,2	94,6	93,9	94,7	94,9
<i>Розподіл споживчих сукупних витрат:</i>						
продовольчі товари	54,3	53,8	53,1	51,4	57,2	59,2
непродовольчі товари	25,5	26,6	24,3	26,9	27,6	26,0
послуги	14,8	13,8	17,2	15,6	9,9	9,7
<i>Довідково: витрати на продовольчі товари та харчування поза домом</i>	56,4	55,7	55,9	53,6	57,9	60,3
Неспоживчі сукупні витрати	5,4	5,8	5,4	6,1	5,3	5,1
допомога родичам, іншим особам	2,7	2,2	2,3	1,8	3,3	3,2
купівля акцій, нерухомості, будівництво, капремонт, вклади до банків	2,0	3,0	2,7	3,8	0,7	1,1
інші витрати	0,7	0,6	0,4	0,5	1,3	0,8

2.15. Сукупні витрати домогосподарств на харчування

	2014	2015	2016	2017	2018	2019
	у середньому за місяць у розрахунку на одне домогосподарство, грн					
Продукти харчування	2448,00	3213,69	3652,30	4229,87	4912,80	5862,93
<i>у тому числі</i>						
хліб і хлібопродукти	332,58	480,00	533,64	611,42	663,03	801,90
м'ясо та м'ясопродукти	497,10	641,87	737,29	902,74	1064,91	1350,40
риба та рибодукти	139,50	163,13	162,02	202,49	279,05	327,12
молоко, сир та яйця	405,39	520,06	572,71	684,11	808,47	892,58
<i>молоко, сир</i>	335,63	417,28	473,15	562,64	656,35	752,23
<i>яйця</i>	69,76	102,78	99,56	121,47	152,12	140,35
олія та жири	197,45	279,16	298,57	351,36	395,13	440,10
<i>сало та інші тваринні харчові жири</i>	17,49	27,38	23,54	26,44	43,49	36,91
<i>масло</i>	85,90	100,33	117,08	155,69	174,90	212,90
<i>олія та інші рослинні жири</i>	94,06	151,45	157,95	169,23	176,74	190,29
фрукти	173,55	212,60	272,01	294,49	346,52	406,52
<i>з них кавуни, дині</i>	11,16	13,79	18,90	16,20	26,67	31,47
овочі, включаючи картоплю	326,41	410,81	461,67	489,17	589,54	803,10
<i>з них картопля</i>	111,62	118,56	127,96	147,16	159,86	287,16
цукор, джем, мед, сироп, шоколад та кондитерські вироби	188,25	224,07	291,46	304,32	336,04	399,50
інші продукти харчування	63,38	96,66	111,71	138,36	156,08	145,30
безалкогольні напої	124,39	185,33	211,22	251,41	274,03	296,41
Харчування поза домом	84,65	84,31	148,08	130,20	208,14	221,79
Сукупні витрати на харчування	2532,65	3298,00	3800,38	4360,07	5120,94	6084,72

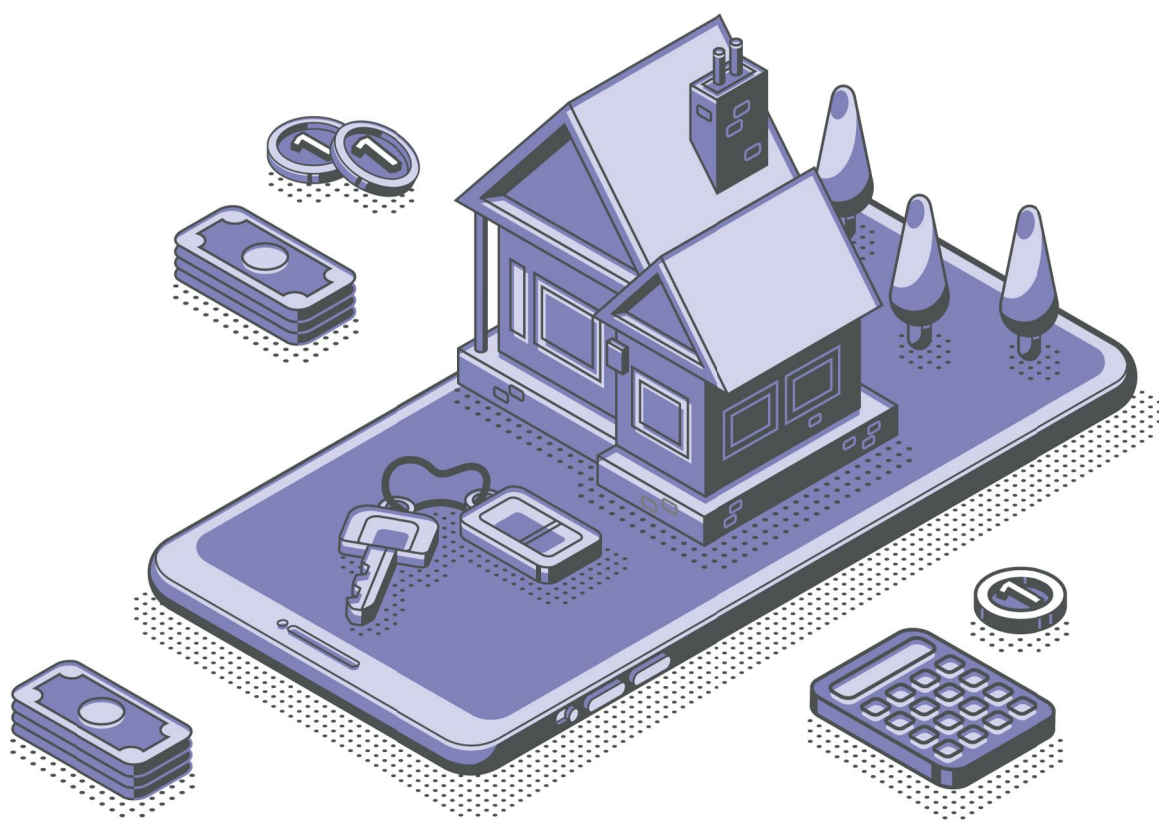
2.16. Сукупні витрати домогосподарств на харчування за типами поселень у 2018–2019 роках

	Усі домогосподарства		У міських поселеннях		У сільській місцевості	
	2018	2019	2018	2019	2018	2019
	у середньому за місяць у розрахунку на одне домогосподарство, грн					
Продукти харчування	4912,80	5862,93	4994,24	6092,61	4772,17	5466,30
<i>у тому числі</i>						
хліб і хлібопродукти	663,03	801,90	650,71	808,93	684,28	789,78
м'ясо та м'ясопродукти	1064,91	1350,40	1159,66	1508,74	901,30	1076,94
риба та рибодукти	279,05	327,12	310,29	354,24	225,11	280,32
молоко, сир та яйця	808,47	892,58	775,10	879,05	866,11	915,95
<i>молоко, сир</i>	656,35	752,23	623,05	736,50	713,87	779,40
<i>яйця</i>	152,12	140,35	152,05	142,55	152,24	136,55
олія та жири	395,13	440,10	377,94	448,81	424,82	425,08
<i>сало та інші тваринні харчові жири</i>	43,49	36,91	36,58	37,79	55,42	35,38
<i>масло</i>	174,90	212,90	179,23	227,08	167,42	188,43
<i>олія та інші рослинні жири</i>	176,74	190,29	162,13	183,94	201,98	201,27
фрукти	346,52	406,52	405,14	502,11	245,29	241,40
<i>з них кавуни, дині</i>	26,67	31,47	28,14	34,86	24,14	25,60
овочі, включаючи картоплю	589,54	803,10	499,54	686,47	744,93	1004,52
<i>з них картопля</i>	159,86	287,16	106,23	209,55	252,46	421,20
цукор, джем, мед, сироп, шоколад та кондитерські вироби	336,04	399,50	347,50	437,86	316,24	333,25
інші продукти харчування	156,08	145,30	158,79	138,00	151,40	157,91
безалкогольні напої	274,03	296,41	309,57	328,40	212,69	241,15
Харчування поза домом	208,14	221,79	293,38	284,49	60,97	113,49
Сукупні витрати на харчування	5120,94	6084,72	5287,62	6377,10	4833,14	5579,79

2.17. Структура сукупних витрат домогосподарств на харчування за типами поселень у 2018–2019 роках

	Усі домогосподарства		У міських поселеннях		У сільській місцевості	
	2018	2019	2018	2019	2018	2019
	<i>у розрахунку на одне домогосподарство, відсотків</i>					
Продукти харчування	95,9	96,4	94,5	95,5	98,7	98,0
<i>у тому числі</i>						
хліб і хлібопродукти	12,9	13,1	12,3	12,6	14,2	14,2
м'ясо та м'ясопродукти	20,8	22,2	21,9	23,6	18,6	19,4
риба та рибопродукти	5,4	5,4	5,9	5,6	4,7	5,0
молоко, сир та яйця	15,8	14,7	14,7	13,8	17,9	16,4
<i>молоко, сир</i>	12,8	12,4	11,8	11,6	14,8	14,0
<i>яйця</i>	3,0	2,3	2,9	2,2	3,1	2,4
олія та жири	7,7	7,2	7,1	7,0	8,8	7,6
<i>сало та інші тваринні харчові жири</i>	0,8	0,6	0,6	0,5	1,1	0,6
<i>масло</i>	3,4	3,5	3,4	3,6	3,5	3,4
<i>олія та інші рослинні жири</i>	3,5	3,1	3,1	2,9	4,2	3,6
фрукти	6,8	6,7	7,7	7,9	5,1	4,3
<i>з них кавуни, дині</i>	0,5	0,5	0,5	0,5	0,5	0,5
овочі, включаючи картоплю	11,5	13,2	9,4	10,8	15,4	18,0
<i>з них картопля</i>	3,1	4,7	2,0	3,3	5,2	7,5
цукор, джем, мед, сироп, шоколад та кондитерські вироби	6,6	6,6	6,6	6,9	6,5	6,0
інші продукти харчування	3,0	2,4	3,0	2,2	3,1	2,8
безалкогольні напої	5,4	4,9	5,9	5,1	4,4	4,3
Харчування поза домом	4,1	3,6	5,5	4,5	1,3	2,0
Сукупні витрати на харчування	100,0	100,0	100,0	100,0	100,0	100,0

3 ГРОШОВІ ДОХОДИ ТА СУКУПНІ РЕСУРСИ ДОМОГОСПОДАРСТВ



3.1. Грошові доходи і сукупні ресурси домогосподарств

	2014	2015	2016	2017	2018	2019
	<i>у середньому за місяць у розрахунку на одне домогосподарство, грн</i>					
Оплата праці	2655,86	2892,71	4082,85	5460,60	7045,08	9600,21
Доходи від підприємницької діяльності та самозайнятості	186,32	190,25	365,44	441,96	710,16	1191,47
Доходи від продажу сільськогосподарської продукції	99,44	118,07	164,58	153,46	218,06	180,82
Доходи від продажу особистого і домашнього майна	-	1,78	12,39	0,16	-	3,57
Доходи від продажу нерухомості	-	-	-	-	-	-
Доходи від власності (дивіденди від акцій та інших цінних паперів, відсотки по вкладах, доходи від здачі в найми нерухомості тощо)	6,62	11,86	8,94	11,0	28,47	7,17
Пенсії	1158,54	1149,92	1252,42	1448,14	1679,70	1951,03
Стипендії	46,18	32,72	39,85	23,94	38,12	42,29
Допомоги, пільги, субсидії та компенсаційні виплати надані готівкою	192,84	150,45	162,77	213,98	185,98	223,44
<i>у тому числі</i>						
- допомога по безробіттю	3,27	2,40	25,57	5,73	1,03	10,74
- допомога малозабезпеченим	36,79	18,78	30,65	50,61	13,07	11,78
- допомоги на дітей	139,93	110,44	96,78	143,19	157,29	92,75
- субсидія та пільги на оплату житлово-комунальних послуг, електроенергії та палива	-	0,21	2,96	0,36	4,62	86,55
- інші допомоги	12,85	18,62	6,81	14,09	9,97	21,62
Грошова допомога від родичів та інших осіб	206,11	375,82	357,35	382,97	556,77	445,94
Аліменти	7,51	8,12	3,94	11,22	4,82	26,16
Інші грошові доходи	45,58	44,25	51,48	57,75	64,45	70,77
Грошові доходи	4605,00	4974,17	6489,62	8205,02	10531,61	13739,30

Продовження табл. 3.1

	2014	2015	2016	2017	2018	2019
	<i>у середньому за місяць у розрахунку на одне домогосподарство, грн</i>					
Вартість спожитої продукції, отриманої з особистого підсобного господарства та від самозаготівель	232,99	320,25	342,56	382,75	502,18	511,34
Пільги та субсидії безготівкові на оплату житлово-комунальних послуг, електроенергії та палива	17,61	57,33	234,90	434,56	314,79	105,78
Пільги безготівкові на оплату санаторно-курортних путівок, купівлю ліків та оплату транспорту, зв'язку тощо	6,80	11,93	14,41	28,87	21,69	104,33
Грошова оцінка допомоги від родичів та інших осіб продовольчими товарами	83,36	108,19	107,19	137,26	133,13	136,29
Негрошові доходи	340,76	497,70	699,06	983,44	971,79	857,74
Усього загальних доходів						
Використання заощаджень, позики, повернені борги	65,43	89,65	133,66	153,62	135,54	336,03
Усього сукупних ресурсів	5011,19	5563,30	7334,73	9342,24	11638,94	14936,64
Кількість домогосподарств (тис.)	819,5	822,9	821,8	822,2	821,5	820,5
Середній еквівалентний розмір домогосподарства (осіб)	2,41	2,41	2,41	2,41	2,41	2,41
Кількість обстежених домогосподарств	508	517	439	439	423	391

3.2. Структура грошових доходів і сукупних ресурсів домогосподарств

	2014	2015	2016	2017	2018	2019
	<i>відсотків</i>					
Оплата праці	53,0	52,0	55,7	58,5	60,6	64,2
Доходи від підприємницької діяльності та самозайнятості	3,8	3,4	5,0	4,7	6,1	8,0
Доходи від продажу сільськогосподарської продукції	2,0	2,1	2,2	1,6	1,9	1,2
Доходи від продажу особистого і домашнього майна	-	0,0	0,2	0,0	-	0,0
Доходи від продажу нерухомості	-	-	-	-	-	-
Доходи від власності (дивіденди від акцій та інших цінних паперів, відсотки по вкладах, доходи від здачі в найми нерухомості тощо)	0,1	0,2	0,1	0,1	0,2	0,0
Пенсії	23,2	20,7	17,1	15,5	14,4	13,1
Стипендії	0,9	0,6	0,5	0,3	0,3	0,3
Допомоги, пільги, субсидії та компенсаційні виплати надані готівкою	3,8	2,7	2,2	2,3	1,6	1,5
<i>у тому числі</i>						
- допомога по безробіттю	0,0	0,0	0,3	0,0	0,0	0,0
- допомога малозабезпеченим	0,7	0,4	0,5	0,6	0,1	0,1
- допомоги на дітей	2,8	2,0	1,3	1,5	1,4	0,6
- субсидія та пільги на оплату житлово-комунальних послуг, електроенергії та палива	-	0,0	0,0	0,0	0,0	0,6
- інші допомоги	0,3	0,3	0,1	0,2	0,1	0,2
Грошова допомога від родичів та інших осіб	4,1	6,8	4,9	4,1	4,8	3,0
Аліменти	0,1	0,1	0,1	0,1	0,0	0,2
Інші грошові доходи	0,9	0,8	0,7	0,6	0,6	0,5
Грошові доходи	91,9	89,4	88,5	87,8	90,5	92,0

Продовження табл. 3.2

	2014	2015	2016	2017	2018	2019
	<i>відсотків</i>					
Вартість спожитої продукції, отриманої з особистого підсобного господарства та від самозаготівель	4,6	5,8	4,6	4,1	4,3	3,5
Пільги та субсидії безготівкові на оплату житлово-комунальних послуг, електроенергії та палива	0,4	1,0	3,2	4,7	2,7	0,7
Пільги безготівкові на оплату санаторно-курортних путівок, купівлю ліків та оплату транспорту, зв'язку тощо	0,1	0,3	0,2	0,3	0,2	0,7
Грошова оцінка допомоги від родичів та інших осіб продовольчими товарами	1,7	1,9	1,5	1,5	1,1	0,9
Негрошові доходи	6,8	9,0	9,5	10,6	8,3	5,8
Усього загальних доходів	98,7	98,4	98,0	98,4	98,8	97,8
Використання заощаджень, позики, повернені борги	1,3	1,6	1,8	1,6	1,2	2,2
Усього сукупних ресурсів	100,0	100,0	100,0	100,0	100,0	100,0

3.3. Грошові доходи і сукупні ресурси домогосподарств за типами поселень у 2018–2019 роках

	Усі домогосподарства		У міських поселеннях		У сільській місцевості	
	2018	2019	2018	2019	2018	2019
	<i>у середньому за місяць у розрахунку на одне домогосподарство, грн</i>					
Оплата праці	7045,08	9600,21	7513,59	9432,90	6236,17	9889,16
Доходи від підприємницької діяльності та самозайнятості	710,16	1191,47	781,11	1802,73	587,66	135,75
Доходи від продажу сільськогосподарської продукції	218,06	180,82	26,75	2,64	548,38	488,56
Доходи від продажу особистого і домашнього майна	-	3,57	-	-	-	9,73
Доходи від продажу нерухомості	-	-	-	-	-	-
Доходи від власності (дивіденди від акцій та інших цінних паперів, відсотки по вкладах, доходи від здачі в найми нерухомості тощо)	28,47	7,17	-	1,21	77,62	17,47
Пенсії	1679,70	1951,03	1306,41	2028,31	2324,21	1817,57
Стипендії	38,12	42,29	25,82	33,68	59,35	57,17
Допомоги, пільги, субсидії та компенсаційні виплати надані готівкою	185,98	223,44	174,98	217,46	204,94	233,77
<i>у тому числі</i>						
- допомога по безробіттю	1,03	10,74	-	13,38	2,80	6,18
- допомога малозабезпеченим	13,07	11,78	3,95	3,83	28,81	25,50
- допомоги на дітей	157,29	92,75	161,87	102,31	149,38	76,24
- субсидія та пільги на оплату житлово-комунальних послуг, електроенергії та палива	4,62	86,55	-	71,78	12,60	112,07
- інші допомоги	9,97	21,62	9,16	26,16	11,35	13,78
Грошова допомога від родичів та інших осіб	556,77	445,94	576,57	451,83	522,59	435,76
Аліменти	4,82	26,16	7,61	22,38	-	32,68
Інші грошові доходи	64,45	70,77	58,58	66,82	74,57	77,61
Грошові доходи	10531,61	13739,30	10471,42	14059,96	10635,49	13185,50

Продовження табл.3.3.

	Усі домогосподарства		У міських поселеннях		У сільській місцевості	
	2018	2019	2018	2019	2018	2019
	<i>у середньому за місяць у розрахунку на одне домогосподарство, грн</i>					
Вартість спожитої продукції, отриманої з особистого підсобного господарства та від самозаготівель	502,18	511,34	90,18	121,53	1213,53	1184,59
Пільги та субсидії безготівкові на оплату житлово-комунальних послуг, електроенергії та палива	314,79	105,78	283,20	107,99	369,36	101,94
Пільги безготівкові на оплату санаторно-курортних путівок, купівлю ліків та оплату транспорту, зв'язку тощо	21,69	104,33	20,88	150,48	23,09	24,65
Грошова оцінка допомоги від родичів та інших осіб продовольчими товарами	133,13	136,29	116,37	128,19	162,07	150,28
Негрошові доходи	971,79	857,74	510,63	508,19	1768,05	1461,46
Усього загальних доходів	11503,40	14597,04	10982,05	14568,15	12403,54	14646,96
Використання заощаджень, позики, повернені борги	135,54	336,03	128,84	481,55	147,11	84,72
Усього сукупних ресурсів	11638,94	14936,64	11110,89	15049,70	12550,65	14741,41
Кількість домогосподарств (тисяч)	821,5	820,5	520,2	519,6	301,3	300,9
Середній еквівалентний розмір домогосподарства (осіб)	2,41	2,41	2,30	2,30	2,60	2,60
Кількість обстежених домогосподарств	423	391	234	204	189	187

3.4. Структура сукупних ресурсів домогосподарств за типами поселень у 2018–2019 роках

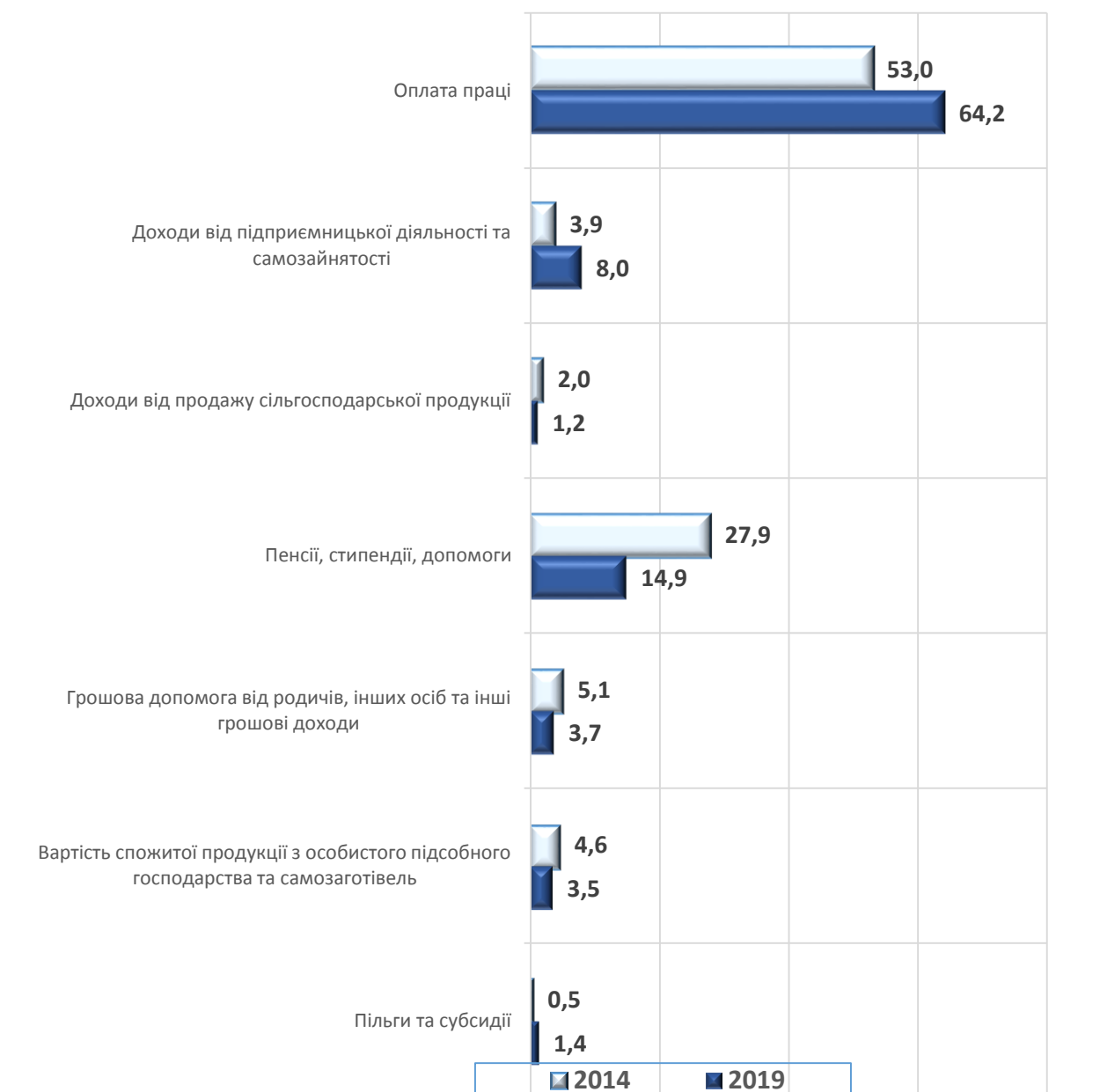
	Усі домогосподарства		У міських поселеннях		У сільській місцевості	
	2018	2019	2018	2019	2018	2019
	у середньому за місяць у розрахунку на одне домогосподарство, відсотків					
Оплата праці	60,6	64,2	67,6	62,7	49,6	67,1
Доходи від підприємницької діяльності та самозайнятості	6,1	8,0	7,0	12,0	4,7	0,9
Доходи від продажу сільськогосподарської продукції	1,9	1,2	0,2	0,0	4,4	3,3
Доходи від продажу особистого і домашнього майна	-	0,0	-	-	-	0,1
Доходи від продажу нерухомості	-	-	-	-	-	-
Доходи від власності (дивіденди від акцій та інших цінних паперів, відсотки по вкладах, доходи від здачі в найми нерухомості тощо)	0,2	0,0	-	0,0	0,6	0,1
Пенсії	14,4	13,1	11,8	13,5	18,5	12,3
Стипендії	0,3	0,3	0,2	0,2	0,5	0,4
Допомоги, пільги, субсидії та компенсаційні виплати надані готівкою	1,6	1,5	1,6	1,4	1,6	1,6
<i>у тому числі</i>						
- допомога по безробіттю	0,0	0,0	-	0,0	0,0	0,0
- допомога малозабезпеченим	0,1	0,1	0,0	0,0	0,2	0,2
- допомоги на дітей	1,4	0,6	1,5	0,7	1,2	0,5
- субсидія та пільги на оплату житлово-комунальних послуг, електроенергії та палива	0,0	0,6	-	0,5	0,1	0,8
- інші допомоги	0,1	0,2	0,1	0,2	0,1	0,1
Грошова допомога від родичів та інших осіб	4,8	3,0	5,2	3,0	4,2	3,0
Аліменти	0,0	0,2	0,1	0,1	-	0,2
Інші грошові доходи	0,6	0,5	0,5	0,4	0,6	0,5
Грошові доходи	90,5	92,0	94,2	93,3	84,7	89,4

Продовження табл.3.4.

	Усі домогосподарства		У міських поселеннях		У сільській місцевості	
	2018	2019	2018	2019	2018	2019
	<i>у середньому за місяць у розрахунку на одне домогосподарство, відсотків</i>					
Вартість спожитої продукції, отриманої з особистого підсобного господарства та від самозаготівель	4,3	3,5	0,9	0,9	9,7	8,0
Пільги та субсидії безготівкові на оплату житлово-комунальних послуг, електроенергії та палива	2,7	0,7	2,5	0,7	2,9	0,7
Пільги безготівкові на оплату санаторно-курортних путівок, купівлю ліків та оплату транспорту, зв'язку тощо	0,2	0,7	0,2	1,0	0,2	0,2
Грошова оцінка допомоги від родичів та інших осіб продовольчими товарами	1,1	0,9	1,0	0,9	1,3	1,0
Негрошові доходи	8,3	5,8	4,6	3,5	14,1	9,9
Усього загальних доходів	98,8	97,8	98,8	96,8	98,8	99,3
Використання заощаджень, позики, повернені борги	1,2	2,2	1,2	3,2	1,2	0,6
Усього сукупних ресурсів	100,0	100,0	100,0	100,0	100,0	100,0

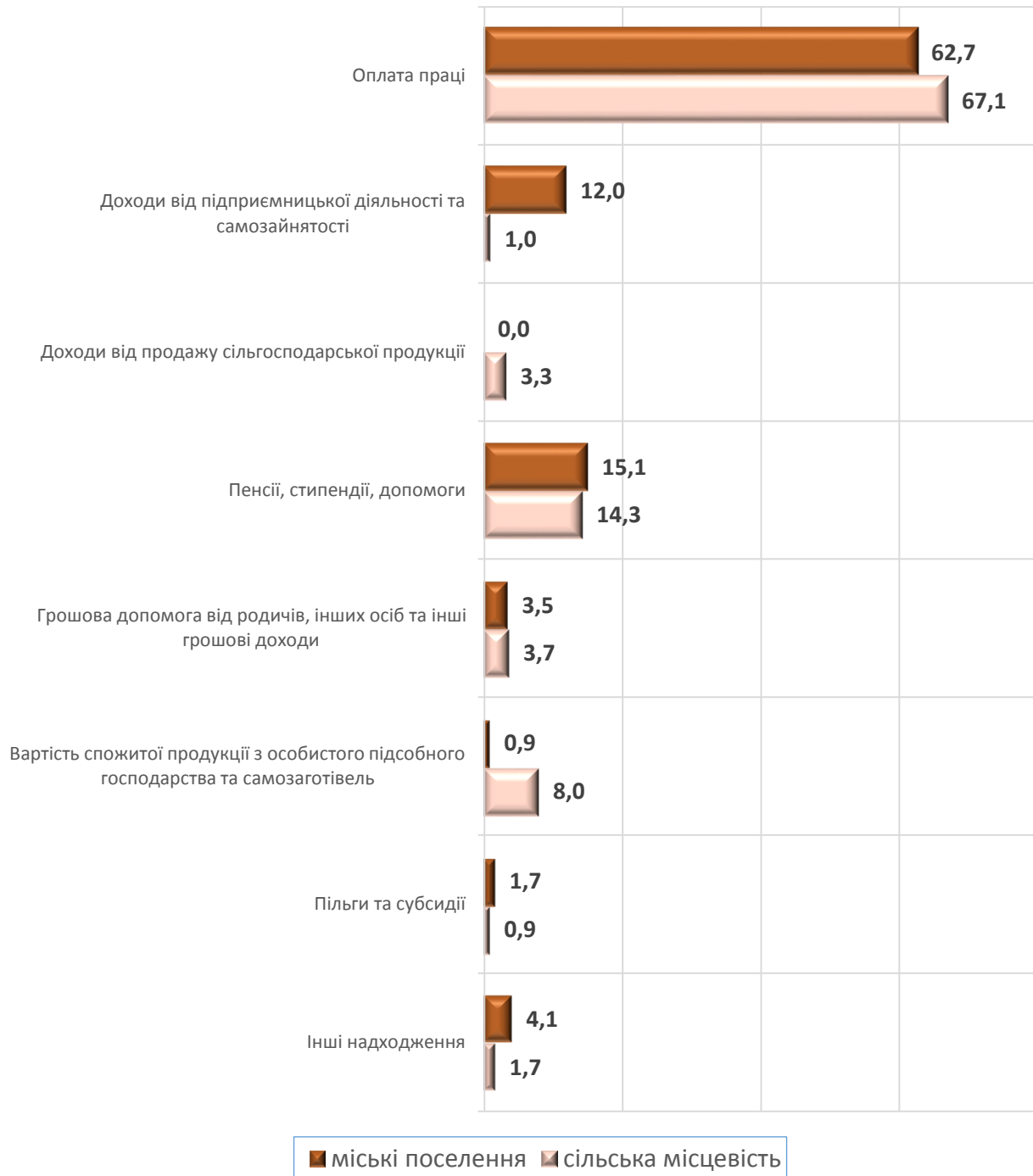
3.5. Структура сукупних ресурсів домогосподарств

(у відсотках)

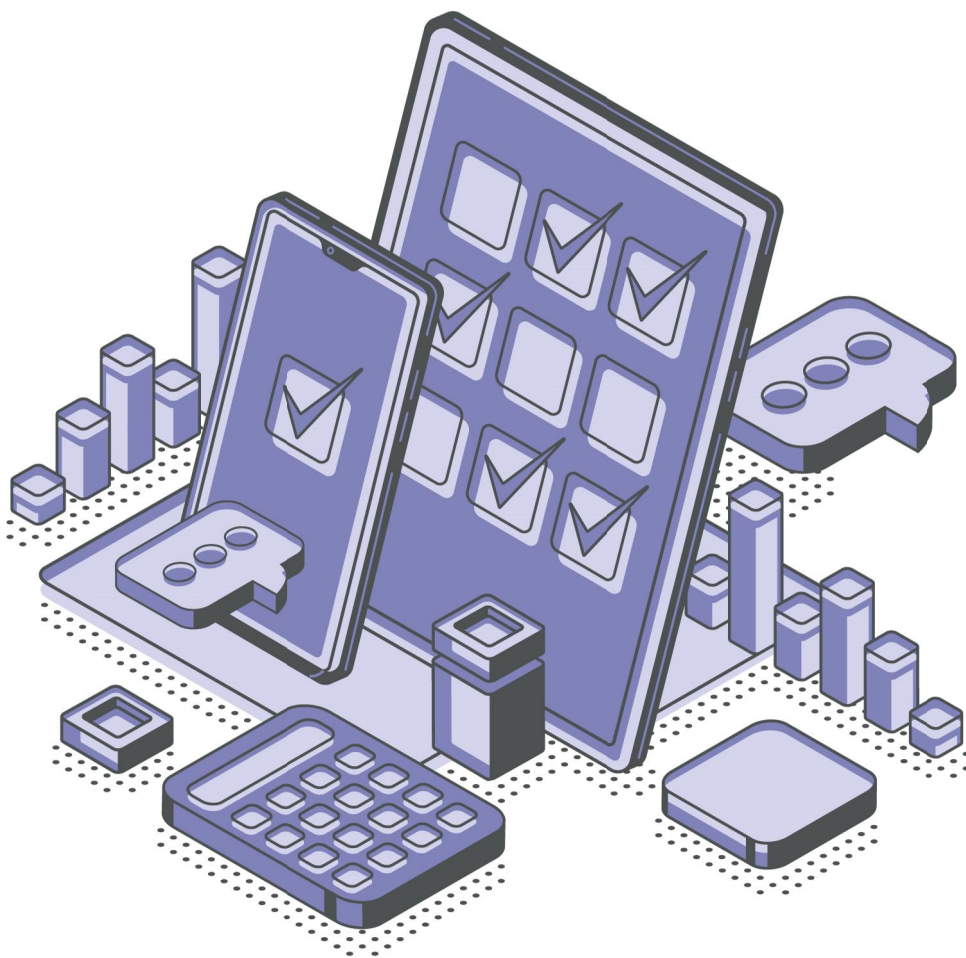


3.6. Структура сукупних ресурсів домогосподарств за типами поселень у 2019 році

(у відсотках)



4 РОЗПОДІЛ НАСЕЛЕННЯ ТА ДОМОГОСПОДАРСТВ ЗА РІВНЕМ СЕРЕДНЬОДУШОВИХ ПОКАЗНИКІВ МАТЕРІАЛЬНОЇ ЗАБЕЗПЕЧЕНОСТІ



4.1. Розподіл населення за рівнем середньодушових еквівалентних загальних доходів

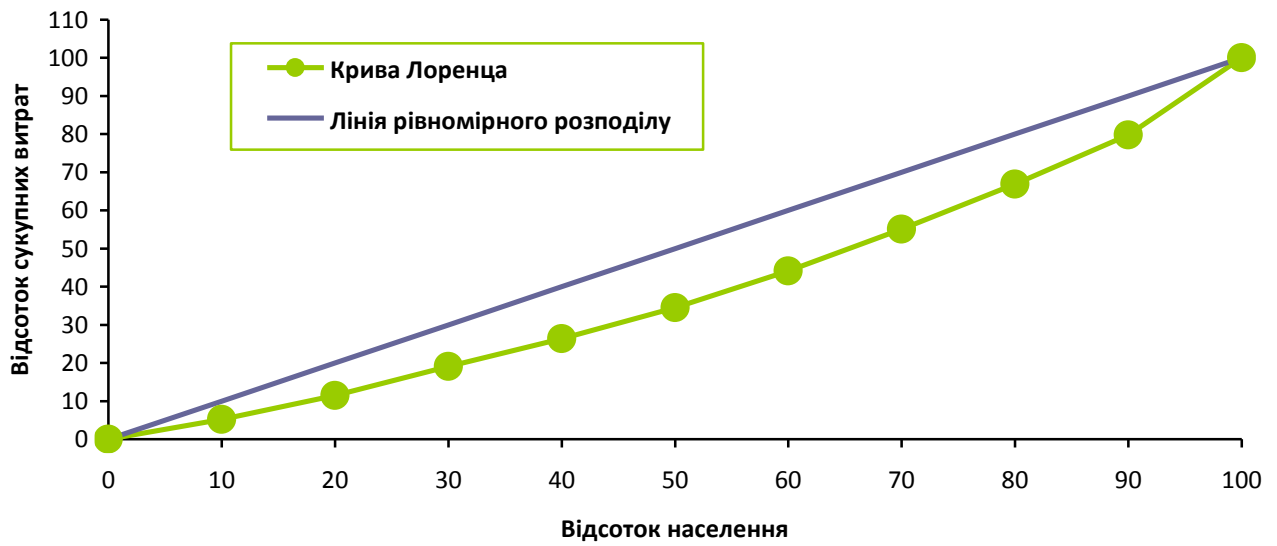
	2014	2015	2016	2017	2018	2019
	<i>у середньому за місяць, відсотків</i>					
Усе населення	100,0	100,0	100,0	100,0	100,0	100
<i>Із середньодушовими еквівалентними загальними доходами у місяць, грн</i>						
до 3000,0	88,8	87,0	58,2	47,1	14,3	4,5
3000,1–4000,0 ¹	11,2	13,0	41,8	26,2	28,6	11,5
4000,1–5000,0 ²	-	-	-	14,6	19,5	29,9
5000,1–6000,0 ³	-	-	-	12,1	37,6	11,6
6000,1-7000,0	-	-	-	-	-	13,3
7000,1-8000,0	-	-	-	-	-	15,5
8000,1-9000,0	-	-	-	-	-	4,9
9000,1-10000,0	-	-	-	-	-	3,4
10000,1-11000,0	-	-	-	-	-	0,7
11000,1-12000,0	-	-	-	-	-	0,5
понад 12000,0	-	-	-	-	-	4,2

¹ У 2018р. – 3000,1- 4080,1 грн.

² У 2018р. – 4080,1- 5160,0 грн.

³ У 2018р. – понад 5160,0 грн.

4.2. Розподіл загальних доходів за децильними (10%-ми) групами населення у 2019 році



4.3. Розподіл домогосподарств з дітьми за рівнем середньодушових еквівалентних грошових доходів залежно від кількості дітей у їх складі у 2019 році

	Усі домогосподарства з дітьми	У тому числі за кількістю дітей		
		одна	дві	три і більше
		у середньому за місяць, відсотків		
Всі домогосподарства	100,0	100,0	100,0	100,0
<i>Із середньодушовими еквівалентними грошовими доходами у місяць, грн</i>				
до 3000,0	4,6	2,4	9,9	11,5
3000,1-4000,0	13,3	11,3	12,3	76,9
4000,1-5000,0	33,9	32,5	40,0	11,6
5000,1-6000,0	12,3	11,6	15,5	-
6000,1-7000,0	9,8	12,8	2,5	-
7000,1-8000,0	20,2	26,1	5,6	-
8000,1-9000,0	2,8	3,3	1,7	-
9000,1-10000,0	0,7	-	2,8	-
10000,1-11000,0	-	-	-	-
11000,1-12000,0	-	-	-	-
понад 12000,0	2,4	-	9,7	-
нижче встановленого прожиткового мінімуму (1902,08 грн)	0,9	0,1	2,7	3,4
нижче фактичного прожиткового мінімуму (3660,94 грн)	12,7	8,3	17,2	88,4
Всі домогосподарства	100,0	71,7	25,6	2,7
<i>Із середньодушовими еквівалентними грошовими доходами у місяць, грн</i>				
до 3000,0	100,0	37,9	55,2	6,9
3000,1-4000,0	100,0	60,6	23,7	15,7
4000,1-5000,0	100,0	68,8	30,3	0,9
5000,1-6000,0	100,0	67,7	32,3	-
6000,1-7000,0	100,0	93,4	6,6	-
7000,1-8000,0	100,0	92,9	7,1	-
8000,1-9000,0	100,0	84,6	15,4	-
9000,1-10000,0	100,0	-	100,0	-
10000,1-11000,0	-	-	-	-
11000,1-12000,0	-	-	-	-
понад 12000,0	100,0	-	100,0	-
нижче встановленого прожиткового мінімуму (1902,08 грн)	100,0	9,1	80,4	10,5
нижче фактичного прожиткового мінімуму (3660,94 грн)	100,0	46,6	34,6	18,8

РОЗПОДІЛ НАСЕЛЕННЯ ТА ДОМОГОСПОДАРСТВ ЗА РІВНЕМ
СЕРЕДНЬОДУШОВИХ ПОКАЗНИКІВ МАТЕРІАЛЬНОЇ ЗАБЕЗПЕЧЕНОСТІ

Продовження табл. 4.3.

	Усі домогосподарства з дітьми	У тому числі за кількістю дітей		
		одна	дві	три і більше
		у середньому за місяць, відсотків		
<i>Кумулятивна частка домогосподарств із середньодушовими еквівалентними грошовими доходами у місяць, нижчими</i>				
3000 грн	4,6	2,4	9,9	11,5
4000 грн	17,9	13,7	22,2	88,4
5000 грн	51,8	46,2	62,2	100,0
6000 грн	64,1	57,8	77,7	100,0
7000 грн	73,9	70,6	80,2	100,0
8000 грн	94,1	96,7	85,8	100,0
9000 грн	96,9	100,0	87,5	100,0
10000 грн	97,6	100,0	90,3	100,0
11000 грн	97,6	100,0	90,3	100,0
12000 грн	97,6	100,0	90,3	100,0

4.4. Розподіл домогосподарств з дітьми за рівнем середньодушових еквівалентних загальних доходів залежно від кількості дітей у їх складі у 2019 році

	Усі домогосподарства з дітьми	У тому числі за кількістю дітей		
		одна	дві	три і більше
		у середньому за місяць відсотків		
Всі домогосподарства	100,0	100,0	100,0	100,0
<i>Із середньодушовими еквівалентними загальними доходами у місяць, грн</i>				
до 3000,0	2,8	0,8	7,7	8,2
3000,1-4000,0	9,6	7,5	8,7	72,6
4000,1-5000,0	35,9	34,6	41,7	17,2
5000,1-6000,0	13,0	11,7	17,7	2,0
6000,1-7000,0	11,5	15,0	2,8	-
7000,1-8000,0	19,1	24,0	7,3	-
8000,1-9000,0	5,0	6,4	1,7	-
9000,1-10000,0	0,7	-	2,8	-
10000,1-11000,0	-	-	-	-
11000,1-12000,0	-	-	-	-
понад 12000,0	2,4	-	9,6	-
нижче фактичного прожиткового мінімуму (3660,94грн)	10,2	5,6	15,6	80,8
Всі домогосподарства	100,0	71,7	25,6	2,7
<i>Із середньодушовими еквівалентними загальними доходами у місяць, грн</i>				
до 3000,0	100,0	20,6	71,4	8,0
3000,1-4000,0	100,0	56,1	23,3	20,6
4000,1-5000,0	100,0	69,0	29,7	1,3
5000,1-6000,0	100,0	64,8	34,8	0,4
6000,1-7000,0	100,0	93,7	6,3	-
7000,1-8000,0	100,0	90,2	9,8	-
8000,1-9000,0	100,0	91,5	8,5	-
9000,1-10000,0	100,0	-	100,0	-
10000,1-11000,0	-	-	-	-
11000,1-12000,0	-	-	-	-
понад 12000,0	100,0	-	100,0	-
нижче фактичного прожиткового мінімуму (3660,94грн)	100,0	39,5	39,1	21,4

РОЗПОДІЛ НАСЕЛЕННЯ ТА ДОМОГОСПОДАРСТВ ЗА РІВНЕМ
СЕРЕДНЬОДУШОВИХ ПОКАЗНИКІВ МАТЕРІАЛЬНОЇ ЗАБЕЗПЕЧЕНОСТІ

Продовження табл. 4.4.

	Усі домо- господарства з дітьми	У тому числі за кількістю дітей		
		одна	дві	три і більше
		у середньому за місяць, відсотків		
<i>Кумулятивна частка домогосподарств із середньодушовими еквівалентними загальними доходами у місяць, нижчими</i>				
3000 грн	2,8	0,8	7,7	8,2
4000 грн	12,4	8,3	16,4	80,8
5000 грн	48,3	42,9	58,1	98,0
6000 грн	61,3	54,6	75,8	100,0
7000 грн	72,8	69,6	78,6	100,0
8000 грн	91,9	93,6	85,9	100,0
9000 грн	96,9	100,0	87,6	100,0
10000 грн	97,6	100,0	90,4	100,0
11000 грн	97,6	100,0	90,4	100,0
12000 грн	97,6	100,0	90,4	100,0

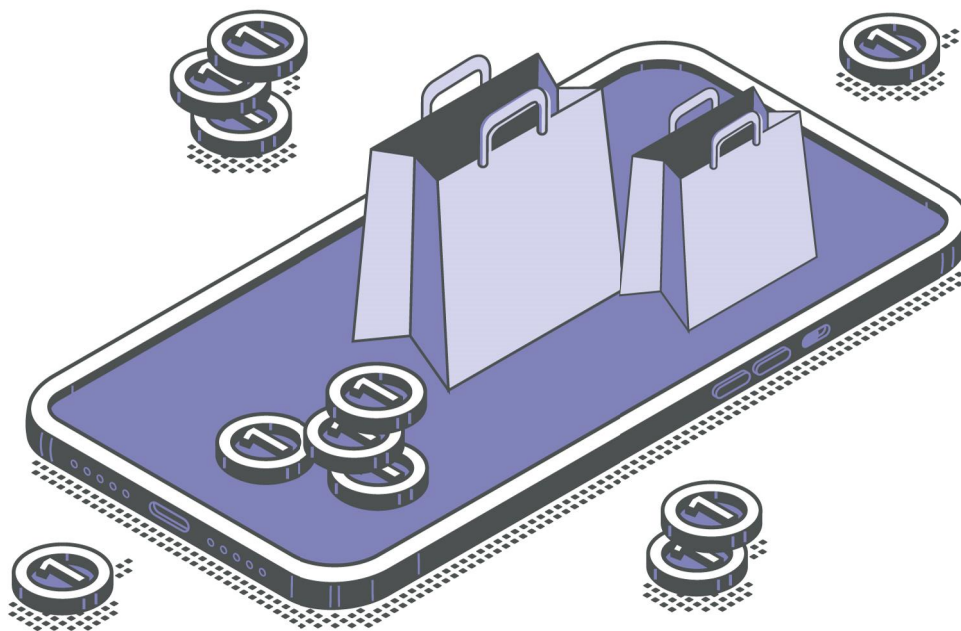
4.5. Розподіл грошових доходів за децильними (10%-ми) групами населення за типами поселень у 2018–2019 роках

	Усі домогосподарства		У міських поселеннях		У сільській місцевості	
	2018	2019	2018	2019	2018	2019
	у середньому за місяць, відсотків					
Грошові доходи	100,0	100,0	100,0	100,0	100,0	100,0
<i>у тому числі за децильними (10%-ми) групами населення за рівнем середньодушових еквівалентних грошових доходів</i>						
перша (з найменшими доходами)	5,9	4,7	6,0	4,8	4,9	4,8
друга	5,0	6,1	4,7	7,0	7,0	6,0
третя	6,8	7,0	5,9	7,4	8,3	7,8
четверта	7,5	7,8	8,3	8,2	7,9	7,5
п'ята	8,6	8,0	7,5	6,8	9,0	9,2
шоста	9,5	9,2	10,5	8,2	14,9	10,2
сьома	11,5	11,3	9,1	12,4	4,9	11,1
восьма	10,8	12,1	12,9	11,2	11,7	14,2
дев'ята	14,0	13,2	15,7	12,3	15,7	15,2
десята (з найбільшими доходами)	20,4	20,6	19,4	21,7	15,7	14,0
Коефіцієнт концентрації (індекс Джині)	0,227	0,230	0,237	0,222	0,172	0,191
Децильний коефіцієнт диференціації грошових доходів населення	2,8	2,6	3,1	2,8	2,8	2,7
Співвідношення грошових доходів найбільш та найменш забезпечених 10% населення (децильний коефіцієнт фондів), разів	3,5	4,4	3,2	4,5	3,2	2,9
Співвідношення грошових доходів найбільш та найменш забезпечених 20% населення (квінтільний коефіцієнт фондів), разів	3,2	3,1	3,3	2,9	2,6	2,7

4.6. Розподіл загальних доходів за децильними (10%-ми) групами населення за типами поселень у 2018–2019 роках

	Усі домогосподарства		У міських поселеннях		У сільській місцевості	
	2018	2019	2018	2019	2018	2019
	у середньому за місяць, відсотків					
Загальні доходи	100,0	100,0	100,0	100,0	100,0	100,0
<i>у тому числі за децильними (10%-ми) групами населення за рівнем середньодушових еквівалентних загальних доходів</i>						
перша (з найменшими доходами)	5,0	5,2	5,7	4,9	5,7	5,4
друга	6,6	6,3	5,3	7,2	7,5	6,1
третя	7,3	7,6	6,9	7,8	7,8	8,4
четверта	8,3	7,3	9,0	7,4	9,6	7,8
п'ята	8,4	8,1	6,5	6,7	8,1	9,2
шоста	9,3	9,6	9,1	8,2	11,9	10,3
сьома	10,6	11,0	11,6	14,1	7,9	10,9
восьма	11,7	11,8	11,0	9,8	11,6	12,1
дев'ята	13,7	12,9	15,0	11,9	14,4	15,8
десята (з найбільшими доходами)	19,1	20,2	19,9	22,0	15,5	14,0
Коефіцієнт концентрації (індекс Джині)	0,207	0,216	0,227	0,217	0,154	0,175
Децильний коефіцієнт диференціації загальних доходів населення	2,8	2,5	3,0	2,6	2,2	2,3
Співвідношення загальних доходів найбільш та найменш забезпечених 10% населення (децильний коефіцієнт фондів), разів	3,8	3,9	3,5	4,5	2,7	2,6
Співвідношення загальних доходів найбільш та найменш забезпечених 20% населення (квінтільний коефіцієнт фондів), разів	2,8	2,9	3,2	2,8	2,3	2,6

5 СПОЖИВАННЯ ПРОДУКТІВ ХАРЧУВАННЯ

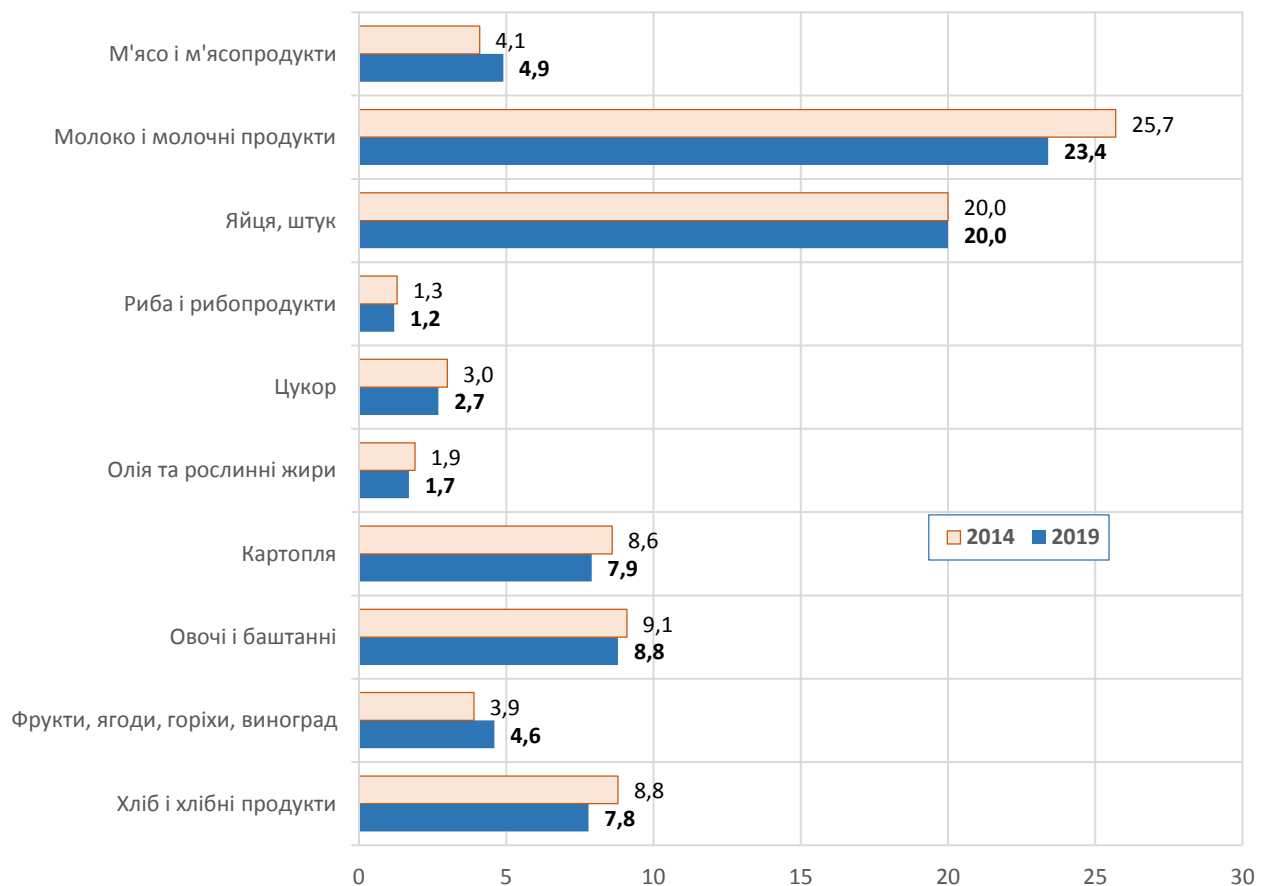


5.1. Споживання продуктів харчування у домогосподарствах

	2014	2015	2016	2017	2018	2019
	<i>у середньому за місяць у розрахунку на одну особу, кг</i>					
М'ясо і м'ясопродукти	4,1	4,1	4,3	4,2	4,2	4,9
Молоко і молочні продукти	25,7	25,7	25,4	23,3	22,3	23,4
Яйця, штук	20	19	20	20	19	20
Риба і рибопродукти	1,3	0,9	1,0	0,9	1,1	1,2
Цукор	3,0	2,7	2,7	2,6	2,7	2,7
Олія та інші рослинні жири	1,9	1,8	1,8	1,8	1,7	1,7
Картопля	8,6	8,4	8,3	7,6	7,5	7,9
Овочі і баштанні	9,1	8,7	9,4	8,3	8,8	8,8
Фрукти, ягоди, горіхи, виноград	3,9	3,2	4,0	3,8	3,9	4,6
Хліб і хлібні продукти	8,8	8,0	8,0	7,9	7,4	7,8

5.2. Споживання продуктів харчування у домогосподарствах (на одну особу)

(кг)



5.3. Споживання продуктів харчування у домогосподарствах за типами поселень у 2018–2019 роках

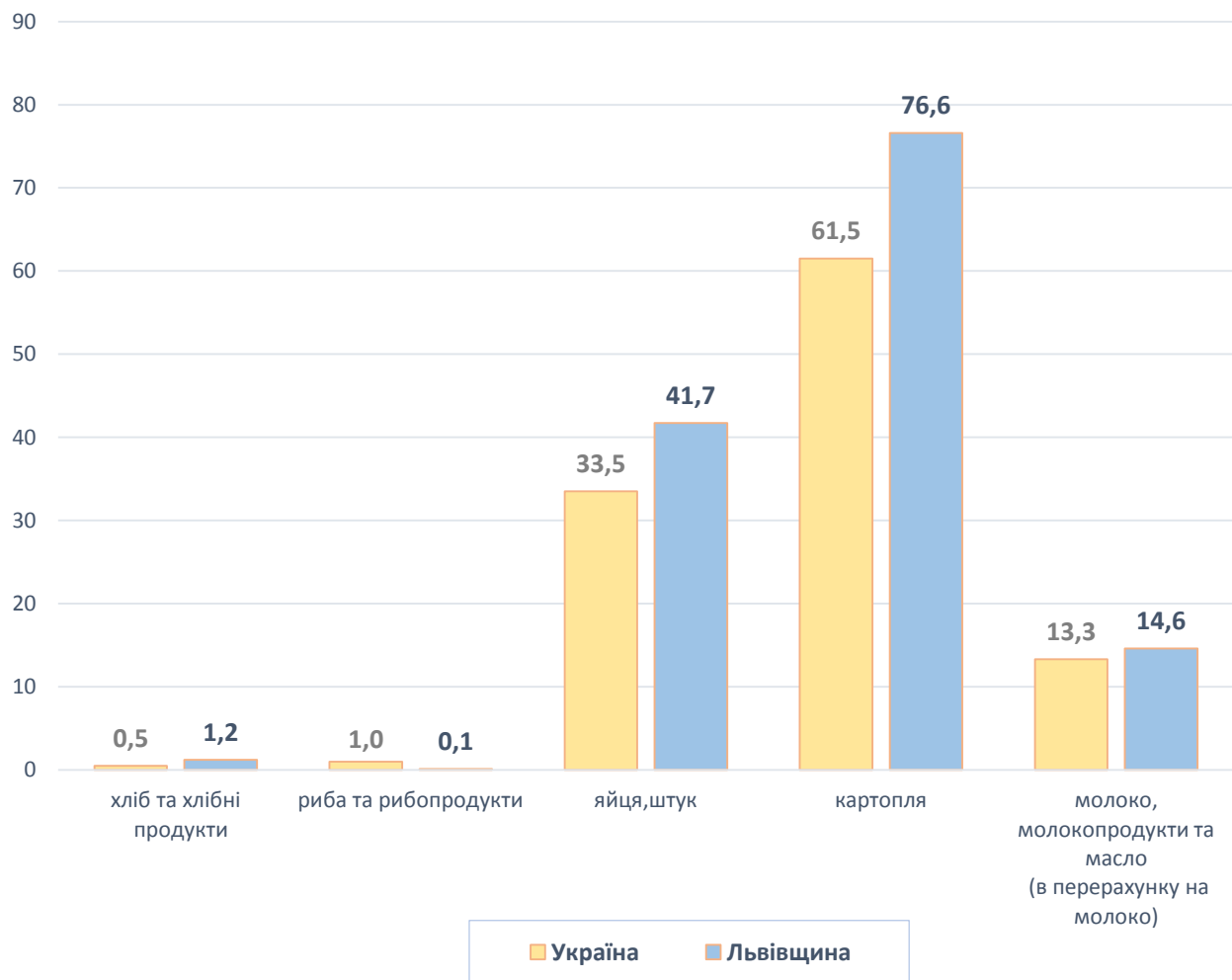
	Усі домогосподарства		У міських поселеннях		У сільській місцевості	
	2018	2019	2018	2019	2018	2019
	<i>у середньому за місяць у розрахунку на одну особу, кг</i>					
М'ясо і м'ясопродукти	4,2	4,9	4,7	5,7	3,6	3,8
Молоко і молочні продукти	22,3	23,4	21,7	24,1	23,3	22,4
Яйця, штук	19	20	20	22	18	18
Риба і рибопродукти	1,1	1,2	1,2	1,3	0,9	1,1
Цукор	2,7	2,7	2,5	2,7	3,0	2,7
Олія та інші рослинні жири	1,7	1,7	1,7	1,7	1,8	1,8
Картопля	7,5	7,9	5,9	6,4	9,9	10,2
Овочі і баштанні	8,8	8,8	8,6	8,8	9,0	8,8
Фрукти, ягоди, горіхи, виноград	3,9	4,6	4,8	6,0	2,6	2,4
Хліб і хлібні продукти	7,4	7,8	6,8	7,5	8,4	8,3

5.4. Частка спожитих продуктів харчування, вироблених в особистих підсобних господарствах за типами поселень у 2018–2019 роках

	Усі домогосподарства		У міських поселеннях		У сільській місцевості	
	2018	2019	2018	2019	2018	2019
	<i>у середньому за місяць, відсотків</i>					
М'ясо і м'ясопродукти	12,3	6,7	2,0	0,8	33,1	19,8
Молоко і молочні продукти	19,3	14,6	1,0	1,1	45,4	35,9
Яйця, штук	41,6	41,7	7,1	12,1	100,0	93,5
Риба і рибопродукти	0,0	0,1	-	-	0,0	0,3
Цукор	0,9	0,5	0,4	0,2	1,6	1,0
Олія та інші рослинні жири	-	-	-	-	-	-
Картопля	73,3	76,6	21,4	32,1	100,0	100,0
Овочі і баштанні	33,6	29,6	7,5	7,4	71,3	62,7
Фрукти, ягоди, горіхи, виноград	12,3	9,2	3,4	2,8	38,0	32,9
Хліб і хлібні продукти	5,5	1,2	0,5	-	11,8	2,8

5.5. Частка спожитих продуктів харчування, вироблених в особистих підсобних господарствах у 2019 році

(у відсотках)

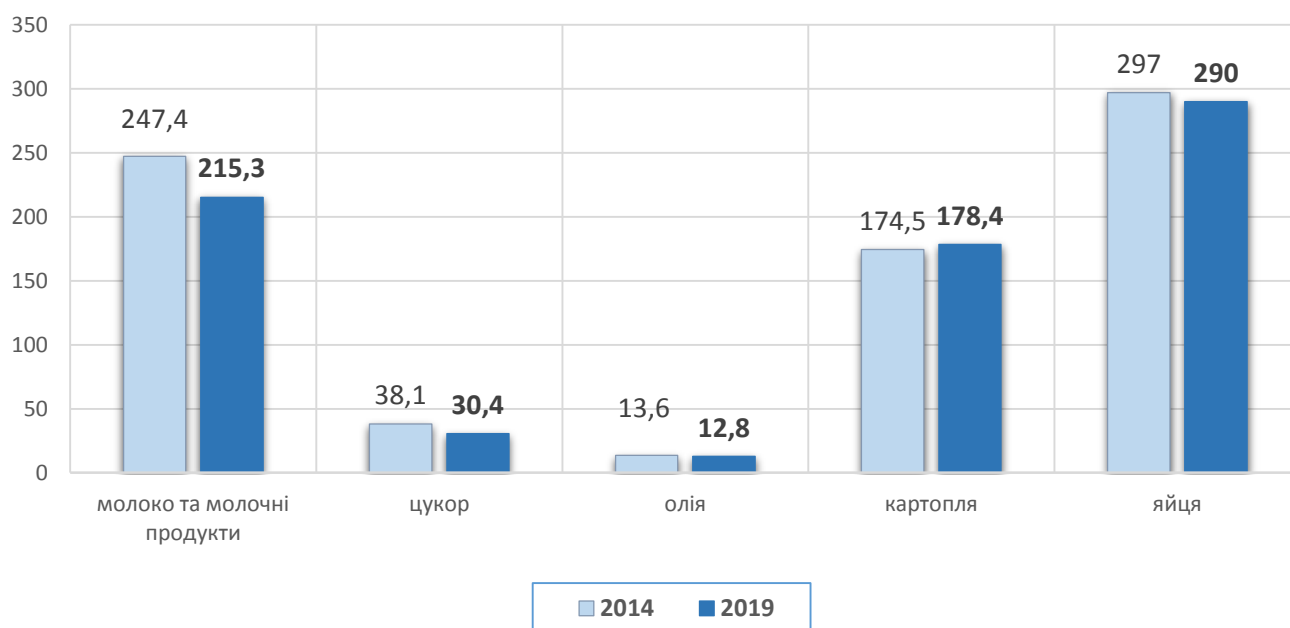


5.6. Споживання основних продуктів харчування населенням Львівської області

	2014	2015	2016	2017	2018	2019
	<i>на одну особу за рік, кг</i>					
М'ясо та м'ясопродукти, включаючи субпродукти і жир-сирець	47,0	47,0	48,8	50,7	50,4	52,1
Молоко та молочні продукти	247,4	235,5	232,7	214,4	205,2	215,3
Яйця, штук	297	269	257	271	275	290
Хлібні продукти (крупя, бобові, борошно; хліб та макаронні вироби у перерахунку на борошно)	107,2	101,5	99,5	97,3	92,7	93,6
Картопля	174,5	181,1	181,0	183,9	180,2	178,4
Овочі та баштанні продовольчі культури	151,0	150,3	159,8	155,1	164,5	171,2
Риба та рибні продукти	9,5	6,6	7,5	8,3	8,9	9,4
Цукор	38,1	36,5	33,6	29,4	30,5	30,4
Олія	13,6	12,9	12,3	12,3	12,5	12,8

5.7. Споживання основних продуктів харчування населенням Львівської області (на одну особу у рік)

(кг)



5.8. Енергетична цінність і вміст поживних речовин у спожитих в домогосподарствах продуктах харчування

	Енергетична цінність (ккал)	Білки (г)	Жири (г)	Вуглеводи (г)
<i>у середньому за добу у розрахунку на одну особу</i>				
Усі домогосподарства				
2014	3268	88	144	406
2015	3073	82	140	372
2016	3109	84	142	375
2017	2982	81	135	363
2018	2935	91	123	368
2019	3076	85	141	370
У міських поселеннях				
2014	3135	86	144	375
2015	2964	81	142	342
2016	3009	82	143	351
2017	2881	79	136	337
2018	2810	78	114	324
2019	3077	87	147	355
У сільській місцевості				
2014	3468	92	143	453
2015	3234	84	136	416
2016	3258	87	140	410
2017	3128	83	134	401
2018	3144	95	135	406
2019	3075	84	132	392

5.9. Енергетична цінність і вміст поживних речовин у спожитих продуктах харчування в домогосподарствах за децильними (10%-ми) групами залежно від розміру середньодушових загальних доходів у 2018–2019 роках

	Енергетична цінність (ккал)		Білки (г)		Жири (г)		Вуглеводи (г)	
	<i>у середньому за добу у розрахунку на одну особу</i>							
	2018	2019	2018	2019	2018	2019	2018	2019
Усі домогосподарства	2935	3076	91	85	123	141	368	370
<i>у тому числі за децильними (10%-ми) групами за рівнем середньодушових загальних доходів у місяць</i>								
перша (нижча)	2167	3144	59	85	96	142	272	386
друга	2925	3282	77	87	102	153	363	398
третя	2910	3070	77	82	115	143	350	373
четверта	2918	2681	75	76	133	120	357	330
п'ята	3193	3134	92	90	140	146	407	367
шоста	2934	2821	80	79	132	125	363	348
сьома	2822	3261	83	88	134	144	324	408
восьма	3129	3796	93	105	140	184	389	426
дев'ята	3362	2609	95	76	158	109	394	330
десята (вища)	3181	3231	87	93	161	158	350	359

6 МІЖРЕГІОНАЛЬНІ ПОРІВНЯННЯ



6.1. **Грошові витрати домогосподарств у регіонах України у 2019 році**

	Усього грошових витрат	У тому числі витрати на					
		продукти харчування	алкогольні напої	тютюнові вироби	непродовольчі товари та послуги	грошова допомога родичам, друзям та іншим особам	інші витрати
<i>у середньому за місяць у розрахунку на одне домогосподарство, грн</i>							
Україна	8900,83	3832,75	108,15	194,32	3881,27	254,15	630,19
Вінницька	9023,50	3676,57	78,63	117,21	3884,99	446,09	820,01
Волинська	8153,93	3653,45	88,08	113,73	3385,24	208,61	704,82
Дніпропетровська	8932,28	3807,72	131,13	248,80	3563,23	260,01	921,39
Донецька	8017,36	4127,77	92,42	245,94	3147,65	172,99	230,59
Житомирська	7848,32	3185,41	60,28	166,27	3691,39	247,45	497,52
Закарпатська	11462,18	4667,70	165,81	187,73	5488,45	283,52	668,97
Запорізька	8758,45	3204,42	76,10	182,77	4002,58	321,70	970,88
Івано-Франківська	9705,03	3878,65	125,77	167,72	4658,59	350,39	523,91
Київська	7973,89	3943,40	85,79	175,10	3388,22	195,91	185,47
Кіровоградська	8479,18	3659,22	82,38	150,28	3241,84	321,64	1023,82
Луганська	7059,98	2754,22	52,94	113,25	2958,20	291,41	889,96
Львівська	10848,35	5138,92	201,05	246,34	4531,70	211,52	518,82
Миколаївська	9519,25	3996,38	126,45	235,37	3993,93	283,22	883,90
Одеська	8258,94	3921,85	89,91	190,28	3549,46	144,08	363,36
Полтавська	6775,25	2960,68	88,07	173,32	3116,93	183,34	252,91
Рівненська	7616,47	3472,66	78,71	239,51	3139,67	157,71	528,21
Сумська	7591,01	2933,74	85,00	142,22	3540,98	327,52	561,55
Тернопільська	9802,86	3722,23	108,45	140,46	4353,79	349,48	1128,45
Харківська	7754,70	3182,80	86,31	145,42	3541,30	184,53	614,34
Херсонська	7314,38	3369,24	61,20	266,13	3011,90	280,94	324,97
Хмельницька	8453,09	3739,83	65,78	235,37	3163,90	234,30	1013,91
Черкаська	7995,85	3569,23	85,23	173,74	3220,36	203,38	743,91
Чернівецька	10304,93	3787,60	60,19	178,04	4220,09	290,44	1768,57
Чернігівська	8793,90	3702,81	99,91	154,71	3482,40	537,58	816,49
м.Київ	13038,35	5404,73	223,61	255,40	6727,54	220,23	206,84

6.2. Структура грошових витрат домогосподарств у регіонах України у 2019 році

	Усього грошових витрат	У тому числі витрати на					
		продукти харчування	алкогольні напої	тютюнові вироби	непродовольчі товари та послуги	грошова допомога родичам, друзям та іншим особам	інші витрати
Україна	100,0	43,1	1,2	2,2	43,6	2,9	7,0
Вінницька	100,0	40,7	0,9	1,3	43,1	4,9	9,1
Волинська	100,0	44,7	1,1	1,4	41,6	2,5	8,7
Дніпропетровська	100,0	42,7	1,5	2,8	39,8	2,9	10,3
Донецька	100,0	51,5	1,2	3,1	39,2	2,1	2,9
Житомирська	100,0	40,5	0,8	2,1	47,0	3,2	6,4
Закарпатська	100,0	40,7	1,4	1,6	48,0	2,5	5,8
Запорізька	100,0	36,5	0,9	2,1	45,7	3,6	11,2
Івано-Франківська	100,0	40,0	1,3	1,7	48,0	3,6	5,4
Київська	100,0	49,4	1,0	2,2	42,6	2,5	2,3
Кіровоградська	100,0	43,0	1,0	1,8	38,3	3,8	12,1
Луганська	100,0	39,0	0,7	1,6	42,0	4,2	12,5
Львівська	100,0	47,3	1,9	2,3	41,8	1,9	4,8
Миколаївська	100,0	42,0	1,3	2,5	41,9	3,0	9,3
Одеська	100,0	47,5	1,1	2,3	43,0	1,7	4,4
Полтавська	100,0	43,7	1,3	2,6	46,0	2,7	3,7
Рівненська	100,0	45,6	1,1	3,1	41,2	2,1	6,9
Сумська	100,0	38,7	1,1	1,9	46,6	4,3	7,4
Тернопільська	100,0	38,0	1,1	1,4	44,4	3,6	11,5
Харківська	100,0	41,1	1,1	1,9	45,6	2,3	8,0
Херсонська	100,0	46,1	0,9	3,6	41,1	3,9	4,4
Хмельницька	100,0	44,2	0,8	2,8	37,4	2,8	12,0
Черкаська	100,0	44,6	1,1	2,2	40,3	2,5	9,3
Чернівецька	100,0	36,7	0,6	1,7	41,0	2,8	17,2
Чернігівська	100,0	42,2	1,1	1,8	39,5	6,1	9,3
м.Київ	100,0	41,5	1,7	1,9	51,6	1,7	1,6

6.3. Грошові доходи і сукупні ресурси домогосподарств у регіонах України у 2019 році

	Грошові доходи	Доходи від				
		оплати праці	підприємницької діяльності та самозайнятості	продажу сільськогосподарської продукції	пенсій, стипендій, допомог	грошових допомог від родичів, інших осіб та інші грошові доходи
<i>у середньому за місяць у розрахунку на одне домогосподарство, грн</i>						
Україна	11145,04	6945,10	792,91	291,08	2434,19	681,76
Вінницька	10233,39	5420,48	1192,47	815,67	2165,95	638,82
Волинська	11512,51	6135,70	293,28	504,74	2406,50	2172,29
Дніпропетровська	11335,32	7926,58	311,05	106,38	2503,82	487,49
Донецька	10630,71	6891,46	212,78	101,93	3038,02	386,52
Житомирська	9720,08	5270,93	776,59	442,03	2521,26	709,27
Закарпатська	14690,09	7638,93	3115,53	276,92	2406,95	1251,76
Запорізька	9250,04	5292,23	335,91	610,35	2397,66	616,89
Івано-Франківська	12229,57	5829,97	2633,49	132,98	2123,68	1509,45
Київська	10485,26	7387,95	275,45	187,51	2262,55	371,80
Кіровоградська	8977,79	5167,11	434,20	583,62	2242,95	549,82
Луганська	9003,87	5006,54	613,92	310,93	2640,09	432,39
Львівська	13739,30	9600,21	1191,47	180,82	2223,93	542,87
Миколаївська	9974,05	5975,69	1001,58	237,81	2278,96	480,01
Одеська	12333,96	8296,49	1240,84	373,16	1995,95	427,52
Полтавська	9432,87	5608,13	259,07	299,20	2749,50	516,97
Рівненська	11274,99	7580,04	640,06	331,46	2177,16	546,27
Сумська	9345,13	5383,48	503,86	406,89	2655,75	395,15
Тернопільська	11207,18	6097,82	837,10	424,00	2292,73	1555,53
Харківська	9662,22	6413,00	411,57	106,01	2284,03	447,61
Херсонська	9242,87	4937,45	1049,16	243,97	2126,37	885,92
Хмельницька	9967,22	5345,49	1003,03	487,90	2539,37	591,43
Черкаська	9435,74	5429,54	747,28	257,29	2419,10	582,53
Чернівецька	10733,96	5588,31	1133,90	551,66	2260,81	1199,28
Чернігівська	9795,33	5702,48	275,14	426,26	2698,99	692,46
м.Київ	17105,70	12110,61	1123,95	0,87	2854,30	1015,97

6.4. Структура грошових доходів домогосподарств у регіонах України у 2019 році

	Грошові доходи	Доходи від				
		оплати праці	підприємницької діяльності та самозайнятості	продажу сільськогосподарської продукції	пенсій, стипендій, допомог	грошових допомог від родичів, інших осіб та інші грошові доходи
<i>у середньому за місяць у розрахунку на одне домогосподарство, відсотків</i>						
Україна	100,0	62,3	7,1	2,6	21,9	6,1
Вінницька	100,0	53,0	11,7	8,0	21,1	6,2
Волинська	100,0	53,2	2,5	4,4	21,0	18,9
Дніпропетровська	100,0	70,0	2,7	0,9	22,1	4,3
Донецька	100,0	64,8	2,0	0,9	28,6	3,7
Житомирська	100,0	54,2	8,0	4,5	26,0	7,3
Закарпатська	100,0	52,0	21,2	1,8	16,5	8,5
Запорізька	100,0	57,2	3,6	6,6	26,0	6,6
Івано-Франківська	100,0	47,6	21,5	1,1	17,5	12,3
Київська	100,0	70,4	2,6	1,7	21,7	3,6
Кіровоградська	100,0	57,6	4,9	6,5	24,9	6,1
Луганська	100,0	55,6	6,8	3,4	29,4	4,8
Львівська	100,0	69,9	8,7	1,3	16,2	3,9
Миколаївська	100,0	59,9	10,0	2,3	23,0	4,8
Одеська	100,0	67,2	10,0	3,0	16,3	3,5
Полтавська	100,0	59,4	2,7	3,2	29,2	5,5
Рівненська	100,0	67,2	5,7	2,9	19,4	4,8
Сумська	100,0	57,6	5,3	4,4	28,4	4,3
Тернопільська	100,0	54,5	7,5	3,8	20,4	13,8
Харківська	100,0	66,4	4,3	1,1	23,6	4,6
Херсонська	100,0	53,4	11,4	2,6	23,0	9,6
Хмельницька	100,0	53,6	10,1	4,9	25,5	5,9
Черкаська	100,0	57,6	7,9	2,7	25,6	6,2
Чернівецька	100,0	52,1	10,6	5,1	21,0	11,2
Чернігівська	100,0	58,2	2,8	4,3	27,6	7,1
м.Київ	100,0	70,7	6,6	-	16,7	6,0

6.5. Структура сукупних ресурсів домогосподарств у регіонах України у 2019 році

	Грошові доходи	Доходи від				
		оплати праці	підприємницької діяльності та самозайнятості	продажу сільськогосподарської продукції	пенсій, стипендій, допомог	грошових допомог від родичів, інших осіб та інші грошові доходи
<i>у середньому за місяць у розрахунку на одне домогосподарство, відсотків</i>						
Україна	92,0	57,3	6,5	2,4	20,2	5,6
Вінницька	87,9	46,5	10,2	7,0	18,8	5,4
Волинська	88,0	46,9	2,2	3,8	18,4	16,7
Дніпропетровська	94,2	65,8	2,5	0,8	21,0	4,1
Донецька	96,1	62,3	1,9	0,9	27,5	3,5
Житомирська	87,6	47,4	7,0	4,0	22,8	6,4
Закарпатська	90,8	47,2	19,2	1,7	14,9	7,8
Запорізька	93,8	53,7	3,4	6,2	24,3	6,2
Івано-Франківська	89,3	42,6	19,2	1,0	15,5	11,0
Київська	92,9	65,4	2,4	1,6	20,2	3,3
Кіровоградська	87,1	50,1	4,2	5,6	21,9	5,3
Луганська	91,0	50,6	6,2	3,1	26,7	4,4
Львівська	92,0	64,2	8,0	1,2	14,9	3,7
Миколаївська	94,6	56,6	9,4	2,3	21,7	4,6
Одеська	95,8	64,4	9,6	2,8	15,6	3,4
Полтавська	89,6	53,3	2,5	2,8	26,1	4,9
Рівненська	90,9	61,1	5,2	2,7	17,6	4,3
Сумська	89,9	51,8	4,8	3,9	25,5	3,9
Тернопільська	85,4	46,5	6,4	3,2	17,4	11,9
Харківська	94,3	62,6	4,0	1,0	22,3	4,4
Херсонська	95,0	50,7	10,8	2,5	21,9	9,1
Хмельницька	87,2	46,8	8,8	4,3	22,2	5,1
Черкаська	91,8	52,8	7,2	2,5	23,6	5,7
Чернівецька	90,1	46,9	9,5	4,6	19,0	10,1
Чернігівська	87,6	51,1	2,5	3,8	24,1	6,1
м.Київ	93,9	66,5	6,2	0,0	15,7	5,5

6.6. Споживання продуктів харчування у домогосподарствах на одну особу у регіонах України у 2019 році

	М'ясо і м'ясопродукти	Молоко і молочні продукти	Яйця, шт	Риба і рибопродукти	Цукор
<i>у середньому за місяць у розрахунку на одну особу, кг</i>					
Україна	5,1	19,0	20	1,5	2,6
Вінницька	5,2	19,6	21	1,9	2,8
Волинська	5,1	18,6	17	1,6	2,8
Дніпропетровська	5,6	17,5	21	1,4	2,6
Донецька	6,6	21,0	21	1,7	2,8
Житомирська	5,3	19,4	20	1,2	2,4
Закарпатська	4,4	19,4	16	0,8	2,7
Запорізька	4,7	14,2	17	1,3	2,4
Івано-Франківська	4,4	27,1	19	1,0	3,2
Київська	5,0	18,2	20	1,6	2,4
Кіровоградська	5,6	18,4	21	1,7	2,8
Луганська	4,7	18,2	20	1,3	3,2
Львівська	4,9	23,4	20	1,2	2,7
Миколаївська	5,1	17,8	22	1,5	2,8
Одеська	4,6	15,9	18	1,7	2,4
Полтавська	5,5	17,5	19	1,5	2,5
Рівненська	4,6	16,8	21	1,6	2,5
Сумська	4,6	16,7	20	1,3	2,8
Тернопільська	4,1	24,7	23	1,1	2,5
Харківська	4,8	17,1	18	1,2	2,0
Херсонська	4,4	14,4	19	1,5	2,7
Хмельницька	4,6	19,3	20	1,7	2,5
Черкаська	5,2	18,1	20	1,7	3,1
Чернівецька	4,2	19,2	17	1,4	2,6
Чернігівська	5,9	20,7	23	2,0	3,7
м.Київ	5,9	21,3	21	1,6	2,1

Продовження табл. 6.6.

	Олія та інші рослинні жири	Картопля	Овочі та баштанні	Фрукти, ягоди, горіхи, виноград	Хліб і хлібні продукти
	<i>у середньому за місяць у розрахунку на одну особу, кг</i>				
Україна	1,4	6,2	8,8	4,0	8,1
Вінницька	1,7	7,7	9,2	3,4	9,6
Волинська	1,6	8,6	8,1	3,3	8,8
Дніпропетровська	1,4	5,1	9,1	4,2	7,6
Донецька	1,5	4,9	9,1	4,2	8,0
Житомирська	1,4	7,2	7,4	3,3	8,2
Закарпатська	1,7	6,6	8,7	3,5	9,6
Запорізька	1,1	5,3	9,1	3,7	7,4
Івано-Франківська	1,7	7,6	9,7	4,3	9,3
Київська	1,3	5,9	8,2	3,7	7,5
Кіровоградська	1,4	5,9	9,2	3,9	8,1
Луганська	1,4	5,1	7,8	3,1	7,9
Львівська	1,7	7,9	8,8	4,6	7,8
Миколаївська	1,4	6,2	10,3	4,3	8,5
Одеська	1,3	5,7	8,8	4,2	7,9
Полтавська	1,2	7,8	9,7	3,3	8,5
Рівненська	1,4	7,0	6,3	2,8	7,3
Сумська	1,3	6,0	8,1	3,3	8,0
Тернопільська	1,7	8,2	9,1	3,8	8,2
Харківська	1,1	5,2	8,1	3,4	7,3
Херсонська	1,4	5,4	7,8	3,7	8,4
Хмельницька	1,9	8,7	8,7	3,4	9,1
Черкаська	1,5	5,9	9,6	3,5	9,8
Чернівецька	1,7	5,1	9,1	3,3	9,1
Чернігівська	1,9	7,7	10,1	4,5	9,8
м.Київ	1,3	4,0	9,5	6,7	6,0

6.7. Частка спожитих у домогосподарствах продуктів харчування, вироблених в особистих підсобних господарствах, у регіонах України у 2019 році

	М'ясо і м'ясопродукти	Молоко і молочні продукти	Яйця	Риба і рибопродукти	Цукор
	<i>у середньому за місяць, відсотків</i>				
Україна	12,2	13,3	33,5	1,0	3,7
Вінницька	13,3	17,1	52,6	0,5	4,9
Волинська	33,6	34,3	71,7	2,5	5,1
Дніпропетровська	4,6	5,6	19,9	0,3	3,5
Донецька	1,9	3,0	12,8	0,0	2,3
Житомирська	16,7	33,6	54,1	0,6	4,1
Закарпатська	33,5	27,5	47,0	0,0	7,8
Запорізька	7,2	4,7	26,5	0,2	6,0
Івано-Франківська	21,0	31,2	55,2	0,1	6,6
Київська	10,6	7,0	35,5	0,1	3,3
Кіровоградська	8,0	11,2	31,6	0,1	3,9
Луганська	18,8	10,0	40,6	0,4	4,7
Львівська	6,7	14,6	41,7	0,1	0,5
Миколаївська	7,1	7,6	31,4	0,1	2,6
Одеська	15,6	16,8	27,8	1,9	2,6
Полтавська	23,8	7,9	34,7	2,3	6,6
Рівненська	36,7	33,7	62,6	10,2	1,3
Сумська	17,4	12,2	33,0	1,3	4,3
Тернопільська	29,7	23,1	59,1	0,1	4,8
Харківська	6,3	3,3	16,6	0,2	3,1
Херсонська	14,1	8,0	27,4	1,1	2,0
Хмельницька	15,5	22,3	46,2	0,4	2,5
Черкаська	10,3	5,4	32,1	1,0	4,2
Чернівецька	12,7	20,8	47,5	0,1	6,6
Чернігівська	14,9	13,3	45,5	2,6	6,6
м.Київ	0,2	0,0	1,1	0,1	0,1

Продовження табл. 6.7.

	Олія та інші рослинні жири	Картопля	Овочі та баштанні	Фрукти, ягоди, горіхи, виноград	Хліб і хлібні продукти
	<i>у середньому за місяць, відсотків</i>				
Україна	0,1	61,5	30,2	13,5	0,5
Вінницька	0,0	93,9	40,5	25,4	0,1
Волинська	0,0	91,7	53,3	21,5	3,4
Дніпропетровська	0,1	24,2	19,0	9,6	0,0
Донецька	0,0	15,5	12,4	7,9	0,1
Житомирська	0,0	91,9	44,3	19,8	1,0
Закарпатська	0,0	69,3	35,0	27,4	0,2
Запорізька	0,1	25,1	24,4	17,7	0,0
Івано-Франківська	0,0	84,6	30,9	28,5	0,7
Київська	0,0	79,0	40,7	19,9	0,0
Кіровоградська	0,0	49,6	34,1	11,8	0,0
Луганська	0,1	72,9	52,2	16,6	0,2
Львівська	0,0	76,6	29,6	9,2	1,2
Миколаївська	0,0	31,3	21,5	8,7	0,0
Одеська	0,7	29,4	15,6	8,6	0,6
Полтавська	1,0	78,8	57,1	23,0	0,5
Рівненська	0,0	85,8	47,0	14,5	1,0
Сумська	0,0	76,1	51,6	20,4	0,0
Тернопільська	0,0	92,8	39,1	18,5	6,1
Харківська	0,0	38,8	29,5	5,4	0,0
Херсонська	0,1	40,4	22,8	8,2	0,0
Хмельницька	0,0	80,1	34,0	17,0	0,1
Черкаська	1,0	75,4	39,7	19,0	0,7
Чернівецька	0,2	71,1	37,4	30,2	0,8
Чернігівська	0,0	100,0	54,0	26,0	0,0
м.Київ	0,0	10,0	2,4	0,8	0,0

ПРОГРАМА ОБСТЕЖЕННЯ

Обстеження умов життя домогосподарств проводиться відповідно до вимог міжнародних стандартів, а саме:

- принцип формування вибірки домогосподарств для обстеження як імовірнісної, стратифікованої, багатоступеневої, територіальної;
- добровільна згода домогосподарств на участь в обстеженні;
- періодична заміна (ротація) респондентів (домогосподарств);
- повна відмова від методу балансу доходів і витрат сімейних бюджетів;
- мінімальне навантаження на домогосподарство;
- вивчення споживання домогосподарства протягом короткого часу;
- можливість отримання науково обґрунтованих оцінок якості інформації, зокрема, точності;
- екстраполяція (поширення) даних вибіркового обстеження на генеральну сукупність - усе населення країни;
- супровід публікацій результатів обстеження методологічними коментарями для користувачів.

Вибіркове обстеження умов життя домогосподарств передбачає три складові частини із застосуванням повного інструментарію обстеження для одержання необхідної інформації:

I. Збір даних щодо загальної характеристики домогосподарства - основне (базове) інтерв'ю.

Опитування домогосподарства проводиться на початку обстеження за програмою відповідного запитальника стосовно загальних характеристик домогосподарства: його складу, житлових умов, наявності та використання земельних ділянок, худоби і птиці та характеристики його членів; антропометричних даних, рівнів освіти та статусів зайнятості тощо. Крім того, під час опитування фахівець з інтерв'ювання заповнює контрольну картку складу домогосподарства, в якій протягом всього обстеження відображаються зміни в його складі.

II. Спостереження за витратами і доходами домогосподарств протягом кварталу.

Здійснюється за допомогою двох інструментів обстеження:

- тижневого щоденника поточних витрат, який безпосередньо заповнює домогосподарство двічі на квартал. У ньому респонденти (домогосподарства) щоденно записують усі витрати та подають їх детальний опис (наприклад, щодо куплених продуктів харчування - назва продукту, його вага та вартість, місце покупки). Крім того, у щоденнику домогосподарство вказує інформацію про щоденне споживання продуктів, вироблених в особистому підсобному

господарстві або отриманих у подарунок. Домогосподарства рівномірно розподіляються на ротаційні групи, які заповнюють щоденники в різні тижні кожного кварталу. Виходячи з припущення, що ці два тижні ведення щоденників є характерними для всього кварталу, отримання єдиного часового періоду обробки даних (кварталу) здійснюється шляхом множення відомостей з цих щоденників на коефіцієнт 6,5 (число тижнів у кварталі (13), поділене на кількість тижнів ведення щоденників (2)). Урахування продуктів харчування для споживання протягом тривалого періоду проводиться на підставі даних квартальних інтерв'ю.

- квартального запитальника, за допомогою якого проводиться щоквартальне опитування домогосподарства у перший місяць після звітного кварталу. На цьому етапі здійснюється збір даних щодо значних та нерегулярних витрат, зокрема, пов'язаних з купівлею продуктів харчування для споживання протягом тривалого періоду часу, а також - щодо доходів домогосподарства. Оскільки домогосподарствам складно пригадати всі витрати та доходи за квартал, то вони записують їх протягом кварталу в «Журналі квартальних витрат».

Основними напрямками ведення щоквартального спостереження є вивчення:

- структури споживчих грошових витрат домогосподарств на придбання товарів та послуг;
- структури інших витрат (матеріальної допомоги іншим домогосподарствам, витрат пов'язаних із веденням особистого підсобного господарства, з придбанням нерухомості, будівництвом та капітальним ремонтом житла та господарських будівель, накопиченням заощаджень тощо);
- значення особистого підсобного господарства для формування рівня добробуту домогосподарства (надходження та використання продукції особистого підсобного господарства для власного споживання, отримання грошових коштів від її продажу тощо);
- структури доходів та джерел інших надходжень у домогосподарство. При цьому окремо вивчаються доходи, які отримує кожен член домогосподарства (оплата праці, пенсії, стипендії, допомоги у зв'язку з безробіттям тощо), а також ті види доходів, які надходять у домогосподарство в цілому (допомоги на дітей, допомоги від родичів та інших осіб, доходи від продажу нерухомості та майна, субсидія на оплату житла та комунальних послуг, використання заощаджень тощо).

III. Одноразові тематичні опитування.

Здійснюються за допомогою анкет під час проведення квартального опитування. У 2019 році тематичні опитування проводились з питань:

- витрати домогосподарств на будівництво та ремонт житла і господарських будівель;
- оцінки членами домогосподарств стану свого здоров'я та рівня доступності окремих видів медичної допомоги. Наявність товарів тривалого користування.
- самооцінки домогосподарствами рівня достатності своїх доходів;
- доступ домогосподарств до Інтернету.

Опитування відібраних для обстеження домогосподарств здійснюють фахівцями з інтерв'ювання з проведення вибіркового обстеження населення (домогосподарств), які є штатними працівниками управління статистики. Навантаження фахівця з інтерв'ювання у м. Львові складає 26 домогосподарств, у малих містах – 17, у сільській місцевості – 7 домогосподарств.

Обробка матеріалів обстеження здійснюється централізовано в департаменті обстежень домогосподарств Державної служби статистики України разом із відділом обстеження умов життя домогосподарств Головного міжрегіонального управління статистики у м. Києві.

Принципи формування вибіркової сукупності

Процедура формування вибіркової сукупності складалася з таких етапів:

- виведення територій, що не можуть бути обстежені;
- виведення населення, яке не підлягає обстеженню;
- стратифікація генеральної сукупності;
- відбір територіальних одиниць першого ступеня;
- відбір територіальних одиниць другого ступеня;
- відбір домогосподарств.

У міській місцевості процедура формування вибірки складається з трьох, у сільській – з двох ступенів.

При формуванні територіальної вибірки із загальної сукупності було виведено населені пункти, розташовані у зоні відчуження та зоні безумовного відселення на території, що зазнала радіоактивного забруднення внаслідок Чорнобильської катастрофи. Відповідно, чисельність населення, яка проживає на цих територіях, також була виведена із чисельності населення України і відповідних областей.

При здійсненні розрахунків чисельності населення, яке підлягає обстеженню, з чисельності населення було виведено інституційне населення – військовослужбовці строкової служби; особи, які знаходяться у місцях позбавлення волі; особи, які постійно проживають у будинках-інтернатах, будинках для осіб похилого віку тощо. Крім того, вибіркова сукупність не репрезентує маргінальні прошарки населення.

Стратифікація генеральної сукупності здійснювалась з метою адекватного відображення у вибірці основних особливостей адміністративно-територіального поділу, а також для забезпечення відбору з більш однорідних за основними характеристиками сукупностей домогосподарств. Для реалізації цієї мети генеральна сукупність була розподілена на страти, які відповідали регіонам України. На етапі побудови вибірки було здійснено відбір адміністративно-територіальних одиниць: міських (селищних) рад, міст та селищ міського типу у міській місцевості та сільських рад у сільській місцевості. Відібрані територіальні одиниці є первинними територіальними одиницями вибірки (ПТОВ).

Відбір одиниць другого ступеня або первинних територіальних одиниць вибірки (ПТОВ): у містах - окремих виборчих діляниць (їх сукупність), у районах із сільським населенням - окремих сільських рад (їх сукупності).

Відбір одиниць третього ступеня здійснювався на основі списків адрес усіх домогосподарств, які проживають у межах відібраних ПТОВ. Інформаційною базою для складання цих списків у містах були списки адрес виборців, у сільських населених пунктах - книги погосподарського обліку. Домогосподарства відбирали зі списків адрес із використанням методів систематичного відбору.

Термін дії територіальної вибірки (ПТОВ) - 5 років, вибірки домогосподарства – 1 рік.

Початковий обсяг вибіркової сукупності становив 488 домогосподарств. Для проведення обстеження було відібрано м. Львів, 8 малих міст та 20 районів із сільським населенням.

Дані стосовно домогосподарств Львівської області є достатньо точними. Величина відносної стандартної похибки вибірки всіх показників не перевищує 5%, тобто їх оцінки є надійними.

Дані у розділі 7 «Окремі зіставлення за регіонами України» наведені за виключенням тимчасово окупованої території Автономної Республіки Крим, м. Севастополя, та частини тимчасово окупованих територій у Донецькій та Луганській областях.

Система показників, які характеризують стан матеріального добробуту домогосподарств

Програма обстеження містить систему показників, що враховує зміни, пов'язані з переходом економіки до ринкових відносин, а також міжнародні стандарти та рекомендації.

Починаючи з 2007 року в основу дослідження диференціації рівня життя домогосподарств покладені показники грошових та загальних доходів замість показників грошових та сукупних витрат, які застосовувалися у 1999-2006рр.

Починаючи з 2011 року при розрахунках середньодушових показників, а також показників диференціації населення та домогосподарств за рівнем

матеріального добробуту відповідно до сучасної міжнародної практики розпочато використання шкали еквівалентності, яка відображає зменшення мінімально необхідних потреб на одного члена домогосподарства при збільшенні розміру домогосподарства та зміні його складу.

Розрахунок показників доходів в еквіваленті на одну умовну особу обумовлений існуванням в домогосподарстві умовно-постійних витрат (плата за житло та палива, товари тривалого користування тощо), тобто спостерігається так звана економія на розмірі домогосподарства. В основу розрахунку доходів на умовну особу покладено еквівалентну шкалу, що застосовується в національній практиці досліджень питань бідності, за якою першому члену домогосподарства присвоюється коефіцієнт 1, а всім іншим – 0,7 (наприклад, домогосподарство з 3-х осіб має в своєму складі 2,4 умовних особи: $1+0,7+0,7=2,4$).

Починаючи з 2003 року, статті грошових та сукупних витрат розроблені з урахуванням міжнародної класифікації індивідуального споживання товарів та послуг за цілями (COICOP-HBS), рекомендованої до використання Євростатом. Згідно із згаданою класифікацією, в публікації виділено 12 основних груп витрат:

- продукти харчування та безалкогольні напої;
- алкогольні напої та тютюнові вироби;
- одяг та взуття;
- житло, вода, електроенергія, газ та інші види палива;
- меблі, предмети домашнього побуту, побутова техніка та щоденне обслуговування житла;
- охорона здоров'я;
- транспорт;
- зв'язок;
- відпочинок та культура;
- освіта;
- готелі, кафе, ресторани;
- інші товари та послуги.

До статті грошових доходів додатково введено показник «субсидія на відшкодування витрат на придбання скрапленого газу, твердого, рідкого палива готівкою».

Для всебічного висвітлення стану матеріального добробуту домогосподарств, аналізу структури їх доходів, інших джерел існування, а також - основних статей витрат та напрямів використання ресурсів, до системи показників рівня життя домогосподарства внесено:

- I. Доходи і ресурси домогосподарства
 - грошові доходи;
 - негрошові доходи;
 - загальні доходи;

- сукупні ресурси;
- II. Витрати домогосподарства
 - споживчі грошові витрати;
 - неспоживчі грошові витрати;
 - грошові витрати;
 - споживчі сукупні витрати;
 - неспоживчі сукупні витрати;
 - сукупні витрати.

I. Доходи і ресурси домогосподарства. В рамках цього обстеження ресурси домогосподарств охоплюють усі види грошових, натуральних доходів, а також - усі види соціальної допомоги, враховуючи субсидії на відшкодування витрат на оплату житлово-комунальних послуг, подарунки, доходи від продажу особистого та нерухомого майна, використані заощадження тощо. Не враховують у доходах та ресурсах домогосподарств кошти, отримані одним членом домогосподарства від іншого (наприклад, дітям на кишенькові витрати), вартість товарів і послуг, наданих безкоштовно з Державного бюджету України та з місцевих бюджетів та некомерційними організаціями, що обслуговують домашні господарства, на охорону здоров'я, освіту тощо.

Грошові доходи домогосподарства складаються з суми грошових та натуральних (за грошовою оцінкою) надходжень, одержаних членами домогосподарства у вигляді оплати праці (за винятком прибуткового податку та обов'язкових відрахувань), доходів від підприємницької діяльності та самозайнятості, доходів від власності у вигляді відсотків, дивідендів, продажу акцій та інших цінних паперів, надходжень від продажу нерухомості, особистого та домашнього майна, худоби, продукції особистого підсобного господарства та продуктів, отриманих від самозаготівель, соціальних допомог, субсидій готівкою для відшкодування витрат населення на придбання скрапленого газу, твердого та рідкого побутового палива, пенсій, стипендій, грошових допомог від родичів і інших осіб та інших грошових доходів.

Негрошові доходи домогосподарства охоплюють вартість спожитої продукції, отриманої з особистого підсобного господарства (за винятком матеріальних витрат на її виробництво), від самозаготівель, вартість грошової допомоги та подарованих родичами й іншими особами продуктів харчування, алкогольних напоїв та тютюнових виробів, суми пільг та безготівкових субсидій на оплату житлово-комунальних послуг, електроенергії та палива, а також – суму безготівкових пільг на оплату путівок для лікування та відпочинку, на купівлю ліків, лікування, зубопротезування тощо, на оплату послуг транспорту та зв'язку.

Загальні доходи домогосподарства - це сума грошових та негрошових доходів.

Сукупні ресурси домогосподарства складаються із загальних доходів, використаних заощаджень, приросту в обстежуваному періоді позик, кредитів,

боргів домогосподарства, а також повернених йому боргів. Цей показник відображає потенційні ресурси домогосподарства, отримані в обстежуваному періоді, незалежно від джерел їх надходження.

II. Витрати домогосподарства. Програма вибіркового обстеження умов життя домогосподарств передбачає спостереження за всіма видами витрат домогосподарств, крім пов'язаних із здійсненням ними підприємницької, фермерської та самостійної трудової діяльності.

Витрати - це сума платежів домогосподарств за товари та послуги, отримані у звітному періоді, сума коштів, спрямованих ними на купівлю акцій, сертифікатів, валюти, нерухомості, на будівництво, допомогу родичам і знайомим, на вклади до банківських установ, на податки (крім прибуткового) та інші внески. Для всебічного аналізу використання ресурсів домогосподарств вивчають грошові витрати, які відповідають вищенаведеному визначенню, їх основні складові - споживчі та неспоживчі грошові витрати, а також обраховуються споживчі та неспоживчі сукупні витрати та зведений показник сукупних витрат.

Споживчі грошові витрати - це грошові витрати домогосподарства на купівлю продуктів харчування, алкогольних та тютюнових виробів, непродовольчих товарів, а також на оплату особистих послуг. Беруть до уваги всі витрати домогосподарств на ці цілі незалежно від місця їх здійснення (у торгівельній мережі, зі складу підприємства, організації, на ринку чи в окремих громадян). До цієї статті вносять також вартість куплених товарів та продуктів харчування для годування тварин - домашніх улюбленців (котів, собак, папуг тощо).

Неспоживчі грошові витрати охоплюють витрати, пов'язані з веденням особистого підсобного господарства (купівля насіння, добрив, сільськогосподарського реманенту тощо), грошову допомогу родичам та іншим особам, витрати на купівлю нерухомості, на будівництво житла та господарських будівель, на придбання акцій, сертифікатів, валюти, вклади до банківських установ, аліменти, обов'язкові податки (крім прибуткового), збори та внески, а також інші грошові витрати, які не згадувалися раніше.

Грошові витрати складаються із суми споживчих та неспоживчих грошових витрат. До грошових витрат враховують суми, фактично сплачені домогосподарством за відповідними статтями, і не враховують вартість натуральних надходжень, безготівкових пільг та субсидій.

Сукупні витрати - це сума споживчих та неспоживчих сукупних витрат. Сукупні витрати охоплюють фактично сплачені грошові витрати домогосподарства, вартість натуральних надходжень, суми пільг та безготівкових субсидій.

Вартість подарованих домогосподарством родичам та іншим особам продуктів харчування, отриманих з особистого підсобного господарства, враховують до сукупних витрат, у зв'язку з постійним характером цієї допомоги. Сукупні витрати характеризують структуру використання домогосподарством

сукупних ресурсів і відображають реальний поточний стан добробуту домогосподарства.

Споживчі сукупні витрати складаються з грошових витрат, а також - вартості спожитих домогосподарством і подарованих ним родичам та іншим особам продовольчих товарів, отриманих з особистого підсобного господарства, від самозаготівель або подарованих, суми пільг на оплату телефону, проїзду у міжміському транспорті та дотацій на путівки для лікування, оздоровлення та відпочинку.

Неспоживчі сукупні витрати - це грошові та негрошові витрати домогосподарства на допомогу родичам та іншим особам; витрати на купівлю нерухомості, капітальний ремонт, будівництво житла та господарських будівель, на придбання акцій, сертифікатів, валюти, вкладів до банківських установ, аліментів, обов'язкових податків (крім прибуткового), зборів, внесків та інших грошових платежів.

Прожитковий мінімум - це вартісна величина достатнього для забезпечення нормального функціонування організму людини, збереження його здоров'я набору продуктів харчування, а також мінімального набору непродовольчих товарів та мінімального набору послуг, необхідних для задоволення основних соціальних і культурних потреб особистості. Середньомісячний розмір прожиткового мінімуму розраховується, як середньозважена величина розмірів прожиткового мінімуму, що діяли протягом звітного року. У 2018 році прожитковий складав - 1744,83 грн, у 2019 році - 1902,08 грн.

Фактичний прожитковий мінімум - розраховується щомісяця Міністерством соціальної політики України для спостереження за динамікою рівня життя на основі статистичних даних про рівень споживчих цін (Закону України «Про прожитковий мінімум» У 2018 році фактичний прожитковий мінімум складав 3262,67 грн, у 2018 році – 3660,94 грн.

Мода – та, що найчастіше зустрічається у сукупності.

Коефіцієнт Джині – ступінь відхилення фактичного розподілу доходів (витрат) за чисельно рівними групами населення від лінії їх рівномірного розподілу.

Крива Лоренца – кумулятивний розподіл чисельності населення та відповідних цій чисельності доходів (витрат). Чим далі від діагоналі квадрату знаходиться дана лінія, тим більша диференціація доходів (витрат).

Генеральна сукупність – вся сукупність.

Квантілі розподілу – ділять впорядковану генеральну сукупність на однакові за чисельністю групи.

Децилі – десять однакових груп.

Головне управління статистики у Львівській області

Домогосподарства Львівської області

Статистичний збірник

За редакцією Світлани Зимовіної

Відповідальна за випуск Ніна Шулигіна

Комп'ютерний дизайн та верстка Ірина Мацук

Обкладинка Марія Волошин

Від 15.12.2020 вих. №01/19
Формат В5. Папір ксероксний.
Гарнітура Calibri