



ДЕРЖАВНА СЛУЖБА СТАТИСТИКИ УКРАЇНИ  
ГОЛОВНЕ УПРАВЛІННЯ СТАТИСТИКИ У ЛЬВІВСЬКІЙ ОБЛАСТІ



# РИНОК ПРАЦІ У ЛЬВІВСЬКІЙ ОБЛАСТІ у 2019 році

## АНАЛІТИЧНА ДОПОВІДЬ





## Ринок праці у Львівській області у 2019 році

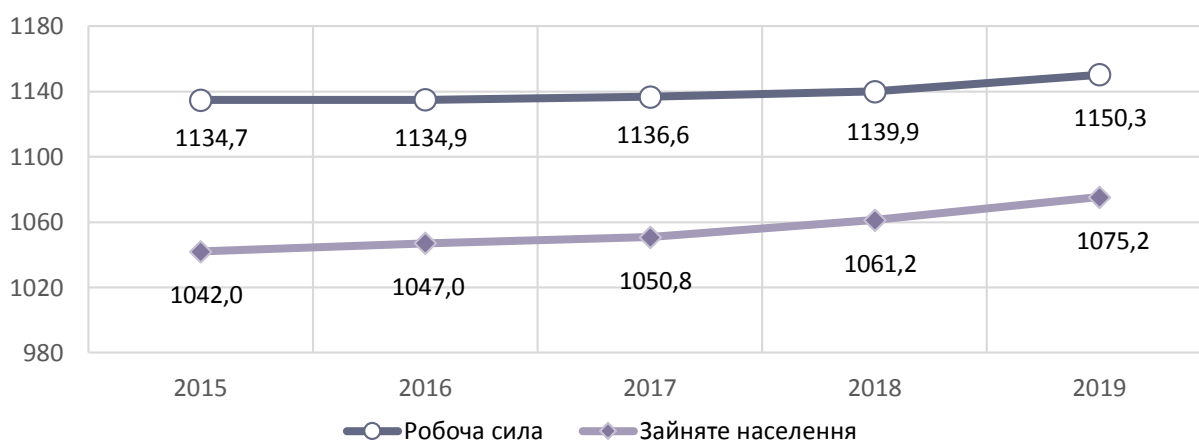
АНАЛІТИЧНА ДОПОВІДЬ

27.05.2020

### Робоча сила

За результатами обстеження робочої сили **кількість робочої сили<sup>1</sup>** віком 15 років і старше **у 2019 році** становила 1154,6 тис. осіб, з них **у віці 15-70 років – 1150,3 тис. осіб**, що на 0,9% більше, ніж у 2018 році.

**Динаміка кількості робочої сили у віці 15-70 років,**  
тис. осіб



Упродовж п'яти років кількість робочої сили у Львівській області віком 15–70 років зростала повільними темпами: у 2019 році порівняно з 2015 роком на 15,6 тис. осіб або на 1,4%.

Рівень участі населення у віці 15-70 років у робочій силі становив у 2019 році 61,9%, серед осіб працездатного віку – 71,8%.

У складі робочої сили серед осіб віком 15-70 років 93,5% належали до зайнятих осіб, а решта 6,5% класифікувалися як безробітні відповідно до методології Міжнародної Організації Праці (МОП).

Слід зауважити, що зайнятість населення є одним з найважливіших показників, які характеризують стан ринку праці. У 2019 році у Львівській області було **зайнято 1075,2 тис. осіб** у віці 15-70 років, із них 1047,4 тис. осіб – населення у працездатному віці. **Рівень зайнятості** населення у віці 15-70 років зріс порівняно з 2015 роком на 2,3 в.п. і у 2019 році **становив 57,8%** (для населення працездатного віку – на 3,1 в.п. і 67,0% відповідно).

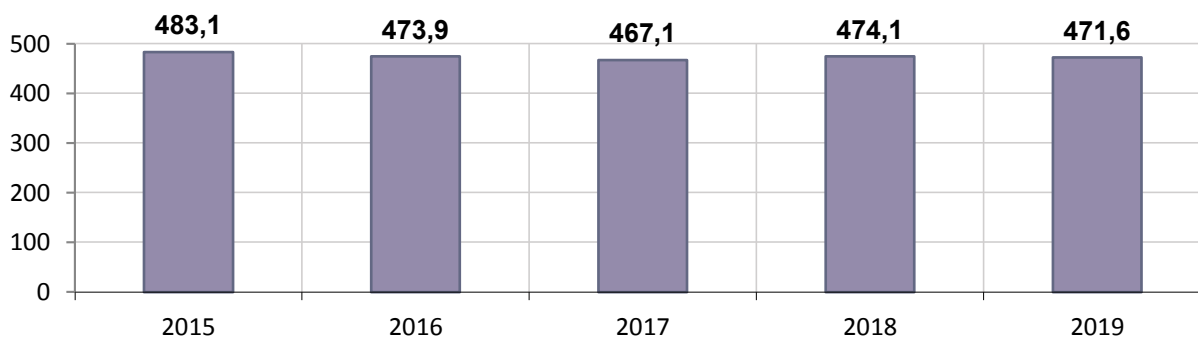
Загалом в Україні рівень зайнятості населення у віці 15-70 років у 2019 році був дещо вищим, ніж у Львівській області і становив 58,2%.

Частка зайнятих Львівської області в Україні у 2019 році склала 6,5%.

<sup>1</sup> Робоча сила (до 2018 року – економічно активне населення) – це населення обох статей певного віку (до 2018 року – 15-70 років, з 2019 – 15 років і старше), яке впродовж як впродовж обстежуваного тижня забезпечувало пропозицію робочої сили на ринку праці. Визначається як сума зайнятого та безробітного населення.

Із загальної кількості зайнятого населення у віці 15-70 років 43,9% складають наймані працівники на підприємствах з кількістю 10 і більше осіб. Крім того, на умовах зовнішнього сумісництва було зайнято 14,9 тис. осіб, а за цивільно-правовими договорами – 7,3 тис. осіб.

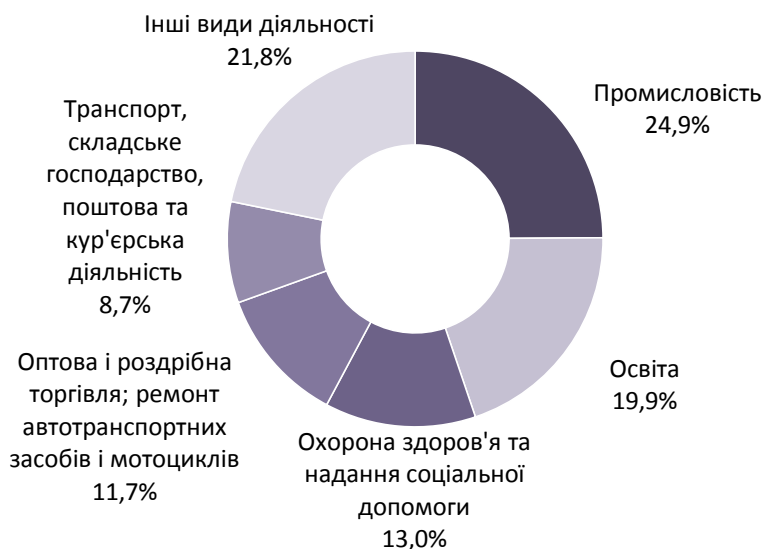
### Середньооблікова кількість штатних працівників, тис. осіб



Тенденція до скорочення кількості штатних працівників спостерігається упродовж довгого періоду часу. **У 2019 році** відносно 2018 року **кількість штатних працівників<sup>1</sup>** зменшилася на 0,5% і **становила 471,6 тис. осіб**. Порівняно з 2015 роком їх кількість зменшилась на 2,4%, або на 11,5 тис. осіб.

Четверта частина працівників зайнята у промисловості, кожен п'ятий – в освіті, 13,0% – в охороні здоров'я, 11,7% – у торгівлі. Відносно 2018 року найсуттєвіше зросла частка зайнятих у торгівлі (на 2,0 в.п.), а також у промисловості (на 0,7 в.п.). Натомість зменшилась частка у державному управлінні й обороні, обов'язковому соціальному страхуванні (на 0,8 в.п.), в охороні здоров'я та наданні соціальної допомоги (на 0,8 в.п.).

### Розподіл штатних працівників за видами економічної діяльності у 2019 році, у % до підсумку



<sup>1</sup> Інформація наведена за юридичними особами та відокремленими підрозділами юридичних осіб із кількістю найманих працівників 10 і більше осіб.

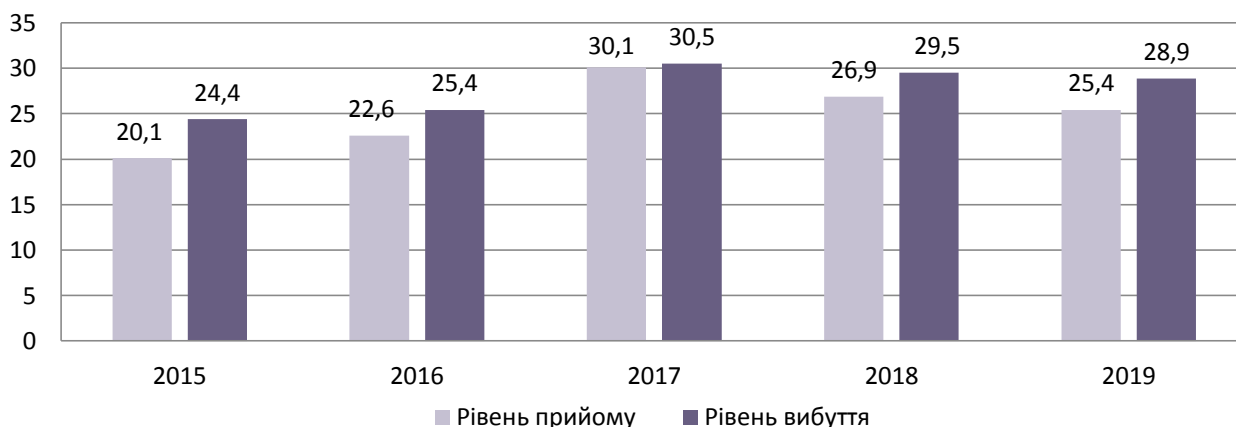
**Більш, ніж половину (54,0%)** найманих працівників Львівської області **складають жінки** та 46,0% – чоловіки. Праця жінок більш поширена у таких видах діяльності як охорона здоров'я та надання соціальної допомоги (82,7%), поштова та кур'єрська діяльність (81,1%), текстильне виробництво, виробництво одягу, шкіри, виробів зі шкіри та інших матеріалів (75,4%), освіта (75,0%), фінансова та страхова діяльність (70,9%). У той же час, традиційно чоловічими сферами прикладання праці залишаються будівництво (86,3%), виробництво машин і устаткування, не віднесених до інших угруповань (83,0%), металургійне виробництво, виробництво готових металевих виробів, крім машин і устаткування (82,4%), виробництво хімічних речовин і хімічної продукції (78,3%), виробництво коксу, продуктів нафтоперероблення (76,4%), сільське господарство, лісове господарство та рибне господарство (76,3%), виробництво гумових і пластмасових виробів, іншої неметалевої мінеральної продукції (75,9%), транспорт, складське господарство (75,1%).

### Рух кадрів

Динаміка зайнятості працівників формується під впливом руху кадрів, який характеризується рівнем мобільності. Найбільш високий рівень мобільності у 2019 році спостерігався у сфері інформації і телекомунікацій та на підприємствах оптової і роздрібною торгівлі; з ремонту автотранспортних засобів і мотоциклів, де кількість вибулих і прийнятих перевищувала середньооблікову кількість штатних працівників на 18,9%–4,8%. Також високий коефіцієнт мобільності зафіксований в організаціях будівництва (98,5%), з тимчасового розміщування й організації харчування (83,6%), на підприємствах із виробництва меблів, іншої продукції, ремонт і монтаж машин і устаткування (79,0%), які здійснюють діяльність у сфері адміністративного та допоміжного обслуговування (78,4%), з виробництва харчових продуктів, напоїв і тютюнових виробів (76,9%), виробництва гумових і пластмасових виробів; іншої неметалевої мінеральної продукції (75,9%).

У 2019 році в переважній більшості видів економічної діяльності спостерігалось перевищення кількості вибулих над прийнятими, яке склало загалом в області 16,7 тис. осіб.

**Рівні прийому та вибуття працівників,**  
у % до середньооблікової кількості штатних працівників



**Кількість вибулих становила 136,3 тис. осіб**, з них 84,5% – з причин плинності кадрів, 5,7% – зміни в організації виробництва і праці (реорганізація, скорочення чисельності або штату працівників). Рівень вибуття порівняно з 2015 роком зріс на 4,5 в.п. і становив у 2019 році 28,9% середньооблікової кількості штатних працівників.

Упродовж 2019 року **було прийнято 119,6 тис. осіб** (25,4% загальної кількості працівників), що порівняно з 2015 роком більше на 23,4%.

Поряд з цим на підприємствах і надалі спостерігалася нестача робітників як традиційних професій, так і висококваліфікованих. За адміністративними даними Львівського обласного центру зайнятості, кількість вакансій, заявлених роботодавцями на кінець грудня 2019 року становила 4841 одиниць, що на 22,4% вакансій менше, ніж на кінець грудня 2018 року.

За професійними групами найбільший попит роботодавців спостерігався на кваліфікованих робітників з інструментом (30,3% від загальної кількості заявлених вакансій), робітників з обслуговування, експлуатації та контролювання за роботою технологічного устаткування, складання устаткування та машин, працівників сфери торгівлі та послуг (по 19,4%), а найменший – на кваліфікованих робітників сільського та лісового господарств, риборозведення та рибальства (0,6%).

За видами економічної діяльності кожна третя вакансія пропонується на підприємствах промисловості, кожна шоста – транспорту, складського господарства, поштової та кур'єрської діяльності, кожна сьома – в організаціях державного управління й оборони; обов'язкового соціального страхування.

## Безробітні

Важливим показником, який визначає стан ринку праці, є безробіття населення. **Кількість безробітних у віці 15-70 років за МОП зменшилася порівняно з 2015 роком на 19%, з 2018 роком – на 4,6% і становила у 2019 році 75,1 тис. осіб.**

**Рівень безробіття (МОП) населення Львівської області у віці 15-70 років становив у 2019 році 6,5% проти 8,2% у 2015 році (у працездатному віці, відповідно 6,7% проти 8,3%).**

Загалом в Україні рівень безробіття (МОП) населення у 2019 році склав 8,2%, це на 1,7 в.п. вище, ніж у Львівській області. За цим показником Львівська область серед регіонів України посіла 5 місце, нижче значення цього показника – в Київській, Одеській, Харківській областях та Києві.

За даними державної служби зайнятості кількість безробітних на кінець грудня 2019 року становила 13,9 тис. осіб. Більш, ніж половину з них (57,1%) становлять жінки та 43,1% - особи, що проживають у сільській місцевості. Досить високим цей показник є серед молоді (35,4%). Серед безробітних переважають особи з вищою (58,9%) та професійно-технічною (30,3%) освітою. Основною причиною безробіття серед осіб, які не були зайняті до 1 року є звільнення за угодою сторін (62%).

## Заробітна плата

Оплата праці є ще одним з основних показників, що виділяють для характеристики ринку праці, зокрема, використання робочої сили та її ціну.

У 2019 році номінальна заробітна плата продовжувала зростати: порівняно з 2018 роком – на 15,9%, з 2015 роком - у 2,5 рази. Загалом **у 2019 році середньомісячна номінальна заробітна плата<sup>1</sup> становила 9271 грн**, що у 2,2 рази вище рівня мінімальної заробітної плати (4173 грн).

Динаміку змін номінальної та реальної заробітної плати найманих працівників за останні 5 років характеризують дані, наведені у таблиці:

	Середньомісячна номінальна заробітна плата одного працівника		Індекс реальної заробітної плати до попереднього року, %
	грн	до попереднього року, %	
2015	3646	123,1	79,4
2016	4559	125,0	110,3
2017	6391	140,2	123,6
2018	8001	125,2	112,7
<b>2019</b>	<b>9271</b>	<b>115,9</b>	<b>107,5</b>

Зростання заробітної плати у 2019 році відбулося майже в усіх видах економічної діяльності, найбільше – в організаціях, які здійснюють операції з нерухомим майном (на 39,1%), на підприємствах з водопостачання; каналізації та поводження з відходами (на 32,0%), з постачання електроенергії, газу, пари та кондиційованого повітря (на 31,2%), з виробництва комп'ютерів, електронної та оптичної продукції (на 45,8%), з виробництва меблів, іншої продукції, ремонту і монтажу машин і устаткування (на 31,0%).

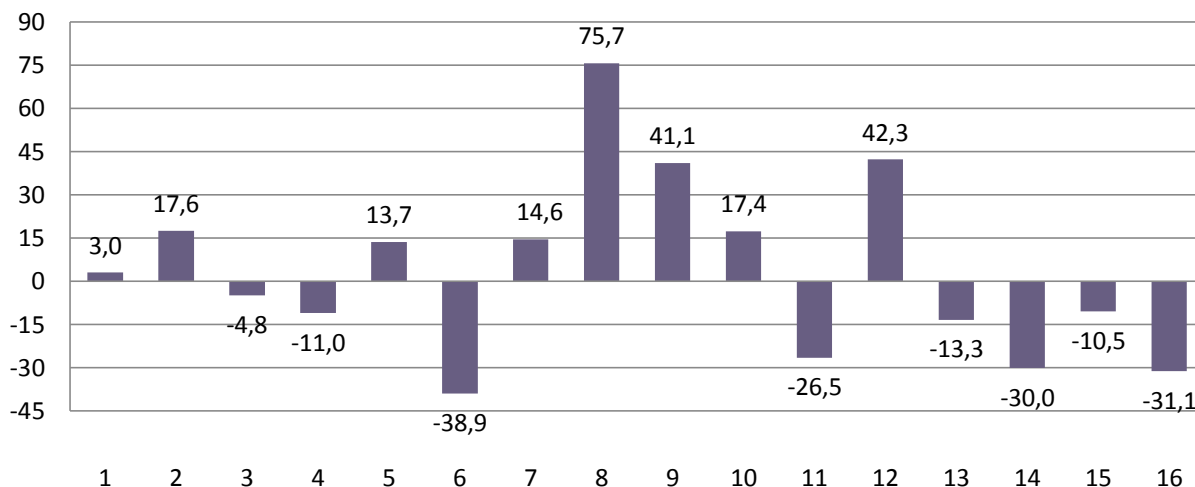
Рівень заробітної плати у Львівській області становив 88,3% від середнього показника в Україні та був меншим на 1226 грн. Вищою, ніж у Львівській області, заробітна плата була у 8 регіонах держави. Слід зауважити, що лише у столиці та трьох областях (Донецькій, Київській та Дніпропетровській) було перевищено загальнодержавний рівень середньомісячної заробітної плати.

Реальна заробітна плата зростає нижчими темпами, ніж номінальна. Відносно 2018 року **рівень реальної заробітної плати** (з урахуванням зміни споживчих цін) **зріс на 7,5%**, відносно 2015 року - на 65,2%.

**У 2019 році поглибилися галузеві розбіжності у розмірі номінальної заробітної плати.** Найбільш оплачуваними у Львівській області були працівники фінансової та страхової діяльності (16291 грн), добувної промисловості і розроблення кар'єрів (14083 грн). Поряд з цим найнижчу заробітну плату мали працівники підприємств з тимчасового розміщування й організація харчування (5663 грн), в установах охорони здоров'я та надання соціальної допомоги (5318 грн).

<sup>1</sup> Дані наведено за юридичними особами та відокремленими підрозділами юридичних осіб із кількістю найманих працівників 10 і більше осіб.

### Відхилення середньомісячної заробітної плати штатних працівників від загальнообласного рівня за видами економічної діяльності у 2019 році, %

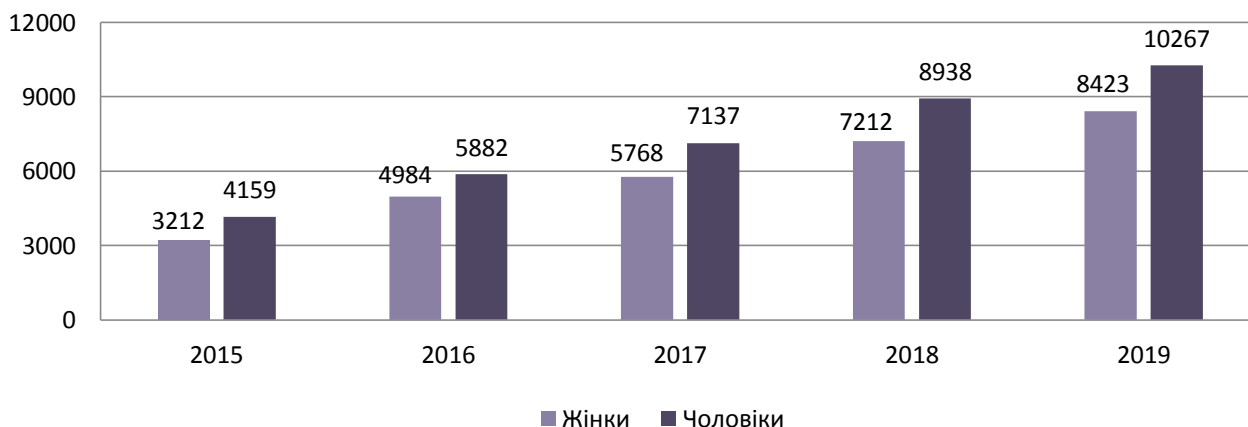


- |   |  |
|---|--|
| 1. Сільське, лісове та рибне господарство                                     | 9. Операції з нерухомим майном   |
| 2. Промисловість  | 10. Професійна, наукова та технічна діяльність                         |
| 3. Будівництво  | 11. Діяльність у сфері адміністративного та допоміжного обслуговування |
| 4. Оптова та роздрібна торгівля; ремонт автотранспортних засобів і мотоциклів | 12. Державне управління й оборона; обов'язкове соціальне страхування   |
| 5. Транспорт, складське господарство, поштова та кур'єрська діяльність        | 13. Освіта   |
| 6. Тимчасове розміщування й організація харчування                            | 14. Охорона здоров'я та надання соціальної допомоги                    |
| 7. Інформація та телекомунікації  | 15. Мистецтво, спорт, розваги та відпочинок                            |
| 8. Фінансова та страхова діяльність   | 16. Надання інших видів послуг   |

**Заробітна плата жінок у середньому в Львівській області у 2019 році була на 18,0% нижчою за відповідний показник у чоловіків, у 2015 році – на 22,8%. Така розбіжність спостерігалась у переважній більшості видів економічної діяльності.**

Порівняно з 2018 роком заробітна плата жінок зросла на 16,7%, чоловіків – на 14,9%, а з 2015 роком - у 2,6 раза та у 2,5 раза відповідно.

### Середньомісячна номінальна заробітна плата жінок та чоловіків, грн





Водночас залишається певна варіація гендерної нерівності в оплаті праці залежно від сфери діяльності. Найменша різниця у рівні оплати праці за статтю спостерігалася на підприємствах з водопостачання; каналізації, поводження з відходами (0,7%), з виробництва гумових і пластмасових виробів, іншої неметалевої мінеральної продукції (0,8%). Найбільш значна різниця середнього розміру заробітної плати жінок і чоловіків спостерігалась у добуванні кам'яного та бурого вугілля (55,7%), фінансовій та страховій діяльності (36,0%), сільському господарстві (34,1%), виробництві електричного устаткування (29,7%), поштової та кур'єрській діяльності (27,9%), сфері творчості, мистецтва, та розваг (25,0%).

Середньомісячний розмір оплати праці у 2019 році у восьми регіонах Львівської області перевищив середній в області: Стрийський район – 11078 грн, Кам'янка Бузький – 10517 грн, Новий Розділ – 10336 грн, Сколівський – 10115 грн, Львів – 9958 грн, Сокальський – 9927 грн, Яворівський район – 9495 грн, Червоноград – 9278 грн. Найнижчий рівень заробітної плати, який не перевищував 80% від середнього в економіці, спостерігався в Трускавці, Старосамбірському, Самбірському, Мостиському, Дрогобицькому районах, Дрогобичі та Турківському районі.

У 2019 році кількість працівників, оплата праці яких знаходилась в межах мінімальної заробітної плати, встановленої законодавством, зменшилася порівняно із попереднім роком.

Серед 453,9 тис. працівників, яким оплачено 50% і більше робочого часу, встановленого на грудень 2019 року, 28,8 тис. осіб (6,3%) мали нарахування у межах 4173 грн. Частка працівників із заробітною платою від 4173,01 грн до 6000 грн становила 28,2%, від 6000,01 грн до 10000 грн – 27,3%, від 10000,01 грн до 15000 грн – 22,1%, понад 15000,01 грн – 16,0%.

Разом з тим, серед 345,7 тис. осіб, які повністю відпрацювали грудень 2019 року, нарахування в межах мінімальної заробітної плати мали 11,1 тис. осіб, або 3,2%.

### Фонд оплати праці

**Нарахований фонд оплати праці штатних працівників у 2019 році становив 52,5 млрд.грн, що на 15,4% більше, ніж у 2018 році.** У структурі фонду

оплати праці 58,8% склав фонд основної заробітної плати (оплата за тарифними ставками та посадовими окладами), 36,5% – фонд додаткової заробітної плати. Питома вага інших заохочувальних і компенсаційних виплат (матеріальна допомога, соціальні пільги тощо) склала 4,7% фонду оплати праці.

Серед видів економічної діяльності спостерігалися значні коливання частки основної заробітної плати у фонді оплати праці. Так, у тимчасовому розміщуванні й організації харчування, будівництві, у сфері адміністративного та допоміжного обслуговування, поштової та кур'єрської діяльності, сільському, лісовому та рибному господарстві у структурі фонду оплати праці суттєво переважала оплата за тарифними ставками та посадовими окладами (85,8%-71,1%). Тоді як у державному управлінні й обороні; освіті частка фонду основної заробітної плати становила лише 33,6% – 49,6%.

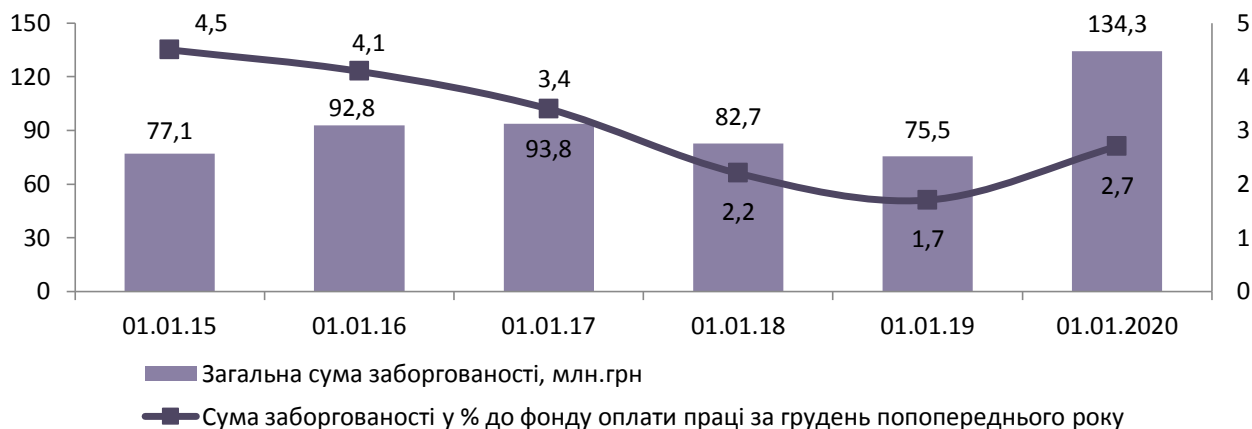


## Стан виплати заробітної плати

Упродовж 2019 року **сума заборгованості з виплати заробітної плати**<sup>1</sup> зросла в 1,8 раза, або на 58,8 млн.грн і на 1 січня 2020 року **становила 134,3 млн.грн.** Обсяг невиплаченої заробітної плати

на початок січня 2020 року дорівнював 2,7% фонду оплати праці, нарахованого за грудень 2019 року (на початок січня 2019 року – 1,7%).

**Динаміка суми заборгованості із виплати заробітної плати**



Частка Львівщини в загальнодержавному обсязі заборгованості становила 4,4%. За регіонами України більша сума боргу, ніж у Львівській області, зафіксована у семи областях: Донецькій, Луганській, Харківській, Дніпропетровській, Сумській, Київській та у Києві.

На економічно активні підприємства припало 91,2% від загальної суми заборгованості, на підприємства-банкрути – 5,1%, на економічно неактивні підприємства – 3,7%.

За галузевою ознакою основна частка загальної суми боргу із виплати заробітної плати припала на промислові підприємства (81,0%), а також на організації будівництва (6,4%), установи охорони здоров'я та надання соціальної допомоги (5,2%).

За територіальним розподілом найбільші обсяги боргів зафіксовано у Червонограді (32,3%) та у Сокальському районі (44,1%).

Упродовж 2019 року заборгованість працівникам економічно активних підприємств зросла майже у 5 разів (на 97,8 млн.грн) і на 1 січня 2020 року становила 122,4 млн.грн. При цьому 95,5% склав борг, утворений у січні – листопаді 2019 року та 4,5% – у попередніх роках.

Заборгованість працівникам із виплати допомоги у зв'язку з тимчасовою втратою працездатності на 1 січня 2020 року становила 13,0 млн.грн (на 1 січня 2019 року – 621,9 тис.грн).

Станом на 1 січня 2020 року кількість працівників, які несвоєчасно або не у повному обсязі отримали заробітну плату, становила 10,1 тис. осіб, або 2,2% від кількості працівників, зайнятих в економіці. Середній розмір боргу на одного працівника економічно активного підприємства склав 12120 грн.

<sup>1</sup> Дані наведено за юридичними особами та відокремленими підрозділами юридичних осіб із урахуванням цензу за кількістю найманих працівників.

Сума заробітної плати, невиплаченої працівникам підприємств-банкрутів, порівняно з 1 січня 2019 року зменшилась на 85,4% і на 1 січня 2020 року становила 6,8 млн.грн. Найбільша частка боргу підприємств-банкрутів зафіксована у промисловості (82,6%); серед регіонів області – у Львові (15,6%), Жидачівському (23,5%) та Сокальському (41,3%) районах.

На підприємствах, які призупинили виробничо-господарську діяльність (економічно неактивні), заборгованість із виплати заробітної плати на 1 січня 2020 року становила 5,0 млн.грн. Найбільші суми боргу припали на підприємства промисловості – 2,1 млн.грн (42,2%), установи охорони здоров'я та надання соціальної допомоги – 1,2 млн.грн (24,8%), будівництва – 1,1 млн.грн (22,5%).



[www.lv.ukrstat.gov.ua](http://www.lv.ukrstat.gov.ua)



[ve@lv.ukrstat.gov.ua](mailto:ve@lv.ukrstat.gov.ua)



(032) 258-59-89



Ірина Туз

Більше інформації: [www.lv.ukrstat.gov.ua](http://www.lv.ukrstat.gov.ua), Тематичний розділ "Ринок праці"

© Головне управління статистики у Львівській області, 2020