



ДЕРЖАВНА СЛУЖБА СТАТИСТИКИ УКРАЇНИ
ГОЛОВНЕ УПРАВЛІННЯ СТАТИСТИКИ У ЛЬВІВСЬКІЙ ОБЛАСТІ

ТРАНСПОРТ І ЗВ'ЯЗОК ЛЬВІВСЬКОЇ ОБЛАСТІ



СТАТИСТИЧНИЙ ЗБІРНИК

2016



Головне управління статистики у Львівській області

проспект В.Чорновола, 4, м. Львів, 79019, Україна
телефон: (032) 258-59-28, факс: (032) 258-59-93
електронна пошта: ve@lv.ukrstat.gov.ua
веб-сайт: www.lv.ukrstat.gov.ua

Підготовлено відділом аналізу даних статистики торгівлі та послуг

Відповідальна за випуск О. Конкевич (032) 258-59-64

Розповсюдження статистичних публікацій:

проспект В.Чорновола, 4, кім.20, корп.1, м. Львів, 79019, Україна
телефон: 258-59-11, 258-59-51

ПЕРЕДМОВА

Статистичний збірник “Транспорт і зв’язок Львівської області” містить широкий спектр статистичних показників діяльності транспорту та зв’язку у 2016 році у порівнянні з попередніми роками. Наведена інформація про капітальні інвестиції та прямі іноземні інвестиції у підприємства транспорту та зв’язку. За окремими показниками наведені міжобласні співставлення.

При підготовці збірника використана інформація регіональної філії “Львівська залізниця”, Головного управління Національної поліції у Львівській області, Служби автомобільних доріг у Львівській області.

СКОРОЧЕННЯ

тис. – тисяча
грн – гривня
р. – рік
% – відсоток
міс. – місяць

млн. – мільйон
км – кілометр
т – тонна
км² – квадратний кілометр
вагоно-км – вагоно-кілометр

УМОВНІ ПОЗНАЧЕННЯ

Тире (–)	– явищ не було
Три крапки (...)	– відомості відсутні
Нуль (0; 0,0)	– явища відбулися, але у вимірах менших за ті, що можуть бути виражені використаними у таблиці розрядами
Символ (х)	– заповнення рубрики за характером побудови таблиці не має сенсу
«з них», «у тому числі»	– наведено не всі доданки загальної суми

В окремих випадках незначне відхилення між підсумками та сумою складових пояснюється округленням даних.

ЗМІСТ

ПЕРЕДМОВА	3
ЗМІСТ	4
РОЗДІЛ 1. ОСНОВНІ ПОКАЗНИКИ	7
1.1. Основні показники підприємств за видом діяльності «транспорт, складське господарство, поштова і кур'єрська діяльність» та «інформація та телекомунікації»	8
1.2. Валова додана вартість за видами економічної діяльності	9
1.3. Індeksi фізичного обсягу валової доданої вартості за видами економічної діяльності	9
1.4. Фінансовий результат до оподаткування за видами економічної діяльності	10
1.5. Збиткові підприємства за видами економічної діяльності	11
1.6. Рентабельність операційної діяльності за видами економічної діяльності	12
1.7. Оборотні активи за видами економічної діяльності	12
1.8. Капітальні інвестиції за видами економічної діяльності	13
1.9. Прямі іноземні інвестиції (акціонерний капітал) в область за видами економічної діяльності	14
1.10. Надходження прямих іноземних інвестицій (акціонерного капіталу) у 2016 році за видами економічної діяльності	14
1.11. Прямі іноземні інвестиції (акціонерний капітал) за країнами	15
1.12. Середньооблікова кількість штатних працівників за видами економічної діяльності	16
1.13. Середньомісячна номінальна заробітна плата найманих працівників за видами економічної діяльності	16
1.14. Експорт-імпорт транспортних послуг за країнами у 2016 році	17
1.15. Експорт-імпорт послуг зв'язку за країнами у 2016 році	17
РОЗДІЛ 2. ДІЯЛЬНІСТЬ ПІДПРИЄМСТВ ТРАНСПОРТУ	18
2.1. Перевезення вантажів за видами транспорту	19
2.2. Частка окремих видів транспорту у загальному перевезенні вантажів	19
2.3. Індeksi обсягів перевезення вантажів за видами транспорту	19
2.4. Відправлення вантажів регіональною філією «Львівська залізниця»	20
2.5. Структура відправлення вантажів регіональною філією «Львівська залізниця»	20
2.6. Відправлення вантажів Львівською дирекцією залізничних перевезень	21
2.7. Структура відправлення вантажів Львівською дирекцією залізничних перевезень	21
2.8. Перевезення вантажів автомобільним транспортом за містами та районами	22
2.9. Перевезення (відправлення) вантажів авіаційним транспортом за видами сполучення	23
2.10. Індeksi обсягів перевезення (відправлення) вантажів авіаційним транспортом за видами сполучення	23
2.11. Вантажооборот за видами транспорту	24
2.12. Динаміка перевезень вантажів та вантажообороту Львівської області	24
2.13. Індeksi обсягів вантажообороту за видами транспорту	24
2.14. Вантажооборот автомобільного транспорту за містами та районами	25
2.15. Перевезення пасажирів за видами транспорту	26
2.16. Частка окремих видів транспорту у загальному перевезенні пасажирів	26
2.17. Індeksi обсягів перевезення пасажирів за видами транспорту	26
2.18. Відправлення (перевезення) пасажирів регіональною філією «Львівська залізниця» за видами сполучення	27

2.19. Індокси обсягів відправлення (перевезення) пасажирів регіональною філією «Львівська залізниця» за видами сполучення	27
2.20. Відправлення (перевезення) пасажирів Львівською дирекцією залізничних перевезень за видами сполучення	28
2.21. Індокси обсягів відправлення (перевезення) пасажирів Львівською дирекцією залізничних перевезень за видами сполучення	28
2.22. Перевезення пасажирів автомобільним транспортом за містами та районами	29
2.23. Відправлено пасажирів авіаційним транспортом за видами сполучення	30
2.24. Розподіл відправлень пасажирів авіаційним транспортом за видами сполучення у 2016 році	30
2.25. Індокси обсягів відправлень пасажирів авіаційним транспортом за видами сполучення	30
2.26. Пасажирооборот за видами транспорту	31
2.27. Динаміка обсягів перевезень пасажирів та пасажирообороту транспорту Львівської області	31
2.28. Індокси обсягів пасажирообороту за видами транспорту	31
2.29. Пасажирооборот автомобільного транспорту за містами та районами	32
РОЗДІЛ 3. ВИКОРИСТАННЯ ТРАНСПОРТНИХ ЗАСОБІВ	33
3.1. Наявність електротранспорту	34
3.2. Розподіл тролейбусних машин за часом експлуатації	34
3.3. Використання вантажного автомобільного транспорту	35
3.4. Використання пасажирського автомобільного транспорту	35
3.5. Середня відстань перевезення однієї тонни вантажу за видами транспорту	35
3.6. Середня відстань перевезення одного пасажирів за видами транспорту	36
3.7. Середня відстань перевезень у 2016 році	36
3.8. Середня відстань перевезення однієї тонни вантажу автомобільним транспортом за містами та районами	37
3.9. Загальний пробіг вантажних автомобілів ¹ за містами обласного значення і районами у 2016 році	38
3.10. Загальний пробіг пасажирських автобусів ¹ за містами та районами у 2016 році	39
РОЗДІЛ 4. ШЛЯХИ СПОЛУЧЕННЯ	40
4.1. Довжина шляхів сполучення загального користування	41
4.2. Щільність шляхів сполучення загального користування	41
4.3. Інтенсивність перевезення вантажів за видами шляхів сполучення загального користування	41
4.4. Інтенсивність перевезення пасажирів за видами шляхів сполучення загального користування	42
4.5. Автомобільні дороги загального користування за типами покриття	42
4.6. Розподіл автомобільних доріг загального користування за типами покриття на кінець 2016 року	43
4.7. Автомобільні дороги загального користування з твердим покриттям за категоріями	43
4.8. Структура автомобільних доріг загального користування з твердим покриттям за категоріями на кінець 2016 року	44
4.9. Мости та шляхопроводи на автомобільних дорогах загального користування на кінець 2016 року	44
4.10. Благоустрій автомобільних доріг загального користування на кінець 2016 року	45
4.11. Технічні засоби регулювання дорожнього руху на дорогах загального користування	45

4.12. Дорожньо-транспортні пригоди	46
4.13. Дорожньо-транспортні пригоди з потерпілими за часом скоєння	46
4.14. Динаміка дорожньо-транспортних пригод за місяцями у 2016 році	47
4.15. Дорожньо-транспортні пригоди за видами у 2016 році	47
РОЗДІЛ 5. ПОШТА І ЗВ'ЯЗОК	9
5.1. Динаміка доходів від надання телекомунікаційних, поштових та кур'єрських послуг	45
5.2. Доходи від надання телекомунікаційних, поштових та кур'єрських послуг за видами у 2016 році	45
5.3. Доходи від надання міжнародних телекомунікаційних, поштових та кур'єрських послуг за видами у 2016 році	46
5.4. Продукція у сферах телекомунікацій, поштової та кур'єрської діяльності	47
5.5. Основні радіотрансляційні точки	47
5.6. Абоненти телекомунікацій і таксофони	48
РОЗДІЛ 6. ОКРЕМІ ЗІСТАВЛЕННЯ ЗА РЕГІОНАМИ УКРАЇНИ	45
6.1. Перевезення вантажів автомобільним транспортом за регіонами України	46
6.2. Експлуатаційна довжина залізничних колій загального користування	47
6.3. Довжина автомобільних доріг загального користування	48
6.4. Щільність автомобільних доріг загального користування з твердим покриттям	49
6.5. Доходи від надання телекомунікаційних, поштових та кур'єрських послуг у 2016 році	50
6.6. Абоненти рухомого (мобільного) зв'язку	51
6.7. Абоненти Інтернет	52
МЕТОДОЛОГІЧНІ ПОЯСНЕННЯ	53

РОЗДІЛ 1



ОСНОВНІ ПОКАЗНИКИ

1.1. Основні показники підприємств за видом діяльності «транспорт, складське господарство, поштова і кур'єрська діяльність» та «інформація та телекомунікації»

	2014	2015	2016
Транспорт, складське господарство, поштова і кур'єрська діяльність			
Кількість підприємств ¹ , одиниць	763	760	663
<i>частка в області, відсотків</i>	4,1	4,1	4,3
на 10 тис. наявного населення	3	3	3
Із загальної кількості підприємств			
великі підприємства	2	1	–
середні підприємства	50	54	53
малі підприємства	711	705	610
у тому числі мікропідприємства	563	560	461
Кількість зайнятих працівників ¹ , тис.	68,9	68,1	18,8
<i>частка в області, відсотків</i>	19,9	20,5	6,7
Кількість найманих працівників ¹ , тис.	68,6	67,9	18,7
<i>частка в області, відсотків</i>	20,3	20,9	6,7
Обсяг реалізованої продукції (товарів, послуг) ¹ , млн.грн	12339,4	16632,3	8053,2
<i>частка в області, відсотків</i>	8,2	9,1	4,0
Інформація та телекомунікації			
Кількість підприємств ¹ , одиниць	724	732	627
<i>частка в області, відсотків</i>	3,9	3,9	4,0
на 10 тис. наявного населення	3	3	2
Із загальної кількості підприємств			
великі підприємства	–	–	–
середні підприємства	24	24	22
малі підприємства	700	708	605
у тому числі мікропідприємства	599	613	515
Кількість зайнятих працівників ¹ , тис.	9,1	6,9	6,0
<i>частка в області, відсотків</i>	2,6	2,1	2,1
Кількість найманих працівників ¹ , тис.	8,9	6,7	5,9
<i>частка в області, відсотків</i>	2,6	2,1	2,1
Обсяг реалізованої продукції (товарів, послуг) ¹ , млн.грн	2185,7	3759,2	4985,7
<i>частка в області, відсотків</i>	1,5	2,1	2,5

¹ Дані за 2015 рік уточнено з урахуванням зміни підприємствами основного виду економічної діяльності. Дані за 2016 рік наведено без урахування зміни підприємствами основного виду економічної діяльності.

1.2. Валова додана вартість за видами економічної діяльності

	2014	2015	2014	2015
	млн.грн		до підсумку, відсотків	
Усього	65499	82665	100,0	100,0
Сільське, лісове та рибне господарство	6150	9211	9,4	11,1
Промисловість	11710	15515	17,9	18,8
Будівництво	1806	2044	2,7	2,5
Оптова та роздрібна торгівля; ремонт автотранспортних засобів і мотоциклів	11850	12755	18,1	15,4
Транспорт, складське господарство, поштова та кур'єрська діяльність	5438	7788	8,3	9,4
Тимчасове розміщення й організація харчування	751	1030	1,1	1,3
Інформація та телекомунікації	3126	4407	4,8	5,3
Фінансова та страхова діяльність	2458	2385	3,7	2,9
Операції з нерухомим майном	5761	8406	8,8	10,2
Професійна, наукова та технічна діяльність	1502	1677	2,3	2,0
Діяльність у сфері адміністративного та допоміжного обслуговування	1089	1254	1,7	1,5
Державне управління й оборона; обов'язкове соціальне страхування	4756	5965	7,3	7,2
Освіта	4930	5575	7,5	6,8
Охорона здоров'я та надання соціальної допомоги	2938	3376	4,5	4,1
Мистецтво, спорт, розваги та відпочинок	538	544	0,8	0,7
Надання інших видів послуг	696	733	1,1	0,9

1.3. Індекси фізичного обсягу валової доданої вартості за видами економічної діяльності

	2014	2015	2016 ¹
	до попереднього року, відсотків		
Усього	100,5	95,6	99,5
Сільське, лісове та рибне господарство	105,3	97,4	101,8
Добувна промисловість і розроблення кар'єрів	100,1	96,3	94,2
Переробна промисловість	102,0	90,6	98,4
Постачання електроенергії, газу, пари та кондиційованого повітря	89,9	113,9	103,1
Водопостачання; каналізація, поводження з відходами	92,5	71,6	...
Будівництво	90,5	106,0	119,1
Оптова та роздрібна торгівля; ремонт автотранспортних засобів і мотоциклів	93,5	73,1	97,9
Транспорт, складське господарство, поштова та кур'єрська діяльність	99,8	107,4	98,0

Продовження табл. 1.2.

	2014	2015	2016 ¹
	до попереднього року, відсотків		
Тимчасове розмішування й організація харчування	106,4	113,8	...
Інформація та телекомунікації	97,6	99,8	...
Фінансова та страхова діяльність	99,7	73,7	...
Операції з нерухомим майном	102,2	115,7	...
Професійна, наукова та технічна діяльність	108,1	85,7	...
Діяльність у сфері адміністративного та допоміжного обслуговування	121,1	102,7	...
Державне управління й оборона; обов'язкове соціальне страхування	113,0	108,3	...
Освіта	101,0	100,8	...
Охорона здоров'я та надання соціальної допомоги	98,4	100,7	...
Мистецтво, спорт, розваги та відпочинок	101,3	89,4	...
Надання інших видів послуг	103,6	101,0	99,0

¹ Попередні дані.

1.4. Фінансовий результат до оподаткування за видами економічної діяльності¹

	2010	2014	2015	2016
	млн. грн			
Прибуток, збиток (-)²	4,0	-8753,2	-8880,1	2069,2
Сільське, лісове та рибне господарство	395,9	1254,6	-347,0	773,0
Промисловість	59,8	-3518,8	-3455,1	789,6
Будівництво	-166,0	-890,2	-621,3	-247,2
Оптова та роздрібна торгівля; ремонт автотранспортних засобів і мотоциклів	276,5	-1205,3	-388,5	1371,6
Транспорт, складське господарство, поштова та кур'єрська діяльність	419,0	-258,6	208,4	-742,5
Тимчасове розмішування й організація харчування	-105,9	-433,1	-392,1	-82,4
Інформація та телекомунікації	20,9	160,5	244,5	208,2
Фінансова та страхова діяльність	-502,6	24,7	-1383,8	450,9
Операції з нерухомим майном	-280,7	-2729,0	-1457,5	-211,4
Професійна, наукова та технічна діяльність	3,0	-314,1	-450,8	-159,7
Діяльність у сфері адміністративного та допоміжного обслуговування	-122,6	-507,8	-425,2	41,9
Освіта	2,2	10,3	6,9	8,6
Охорона здоров'я та надання соціальної допомоги	45,5	-308,2	-397,9	-133,5
Мистецтво, спорт, розваги та відпочинок	-43,0	-40,9	-24,9	-6,6
Надання інших видів послуг	2,0	2,7	4,2	8,7

¹Без бюджетних установ, з урахуванням банків.²Див. виноску 1 до табл. 1.1.

1.5. Збиткові підприємства за видами економічної діяльності¹

	2010	2014	2015	2016
Частка збиткових підприємств, відсотків				
Усього²	38,3	34,0	25,5	26,3
Сільське, лісове та рибне господарство	26,5	17,6	15,6	19,5
Промисловість	39,4	36,3	25,8	27,3
Будівництво	43,0	36,2	26,6	28,6
Оптова та роздрібна торгівля; ремонт автотранспортних засобів і мотоциклів	33,3	31,0	20,9	20,5
Транспорт, складське господарство, поштова та кур'єрська діяльність	43,2	39,3	26,9	22,2
Тимчасове розміщування й організація харчування	45,8	39,5	24,3	25,6
Інформація та телекомунікації	35,0	34,4	22,9	28,7
Фінансова та страхова діяльність	33,3	30,7	30,3	32,8
Операції з нерухомим майном	45,9	42,1	36,3	36,5
Професійна, наукова та технічна діяльність	39,3	34,5	29,4	31,4
Діяльність у сфері адміністративного та допоміжного обслуговування	39,8	37,2	28,6	23,5
Освіта	33,6	28,1	26,1	30,9
Охорона здоров'я та надання соціальної допомоги	44,6	31,6	31,6	30,4
Мистецтво, спорт, розваги та відпочинок	46,2	39,2	31,9	43,8
Надання інших видів послуг	37,5	36,1	32,8	25,4
Сума збитків збиткових підприємств, млн.грн				
Усього²	3861,7	15975,2	20333,4	9290,5
Сільське господарство, лісове та рибне господарство	107,4	1483,7	1814,9	514,0
Промисловість	1151,1	5317,2	6776,9	3452,4
Будівництво	379,7	1172,1	1041,7	695,6
Оптова та роздрібна торгівля; ремонт автотранспортних засобів і мотоциклів	660,3	2221,7	2053,1	998,3
Транспорт, складське господарство, поштова та кур'єрська діяльність	109,0	635,2	735,8	1230,5
Тимчасове розміщування й організація харчування	116,5	455,6	442,1	179,7
Інформація та телекомунікації	61,4	112,7	120,7	96,1
Фінансова та страхова діяльність	543,4	157,6	3806,8	75,5
Операції з нерухомим майном	432,7	2907,8	1839,9	1068,1
Професійна, наукова та технічна діяльність	86,2	471,6	627,6	376,7
Діяльність у сфері адміністративного та допоміжного обслуговування	145,0	636,5	601,9	374,0
Освіта	1,3	1,2	0,9	4,5
Охорона здоров'я та надання соціальної допомоги	20,9	355,2	437,0	204,2
Мистецтво, спорт, розваги та відпочинок	43,9	43,3	31,9	20,1
Надання інших видів послуг	2,9	3,8	2,2	0,8

¹Див. виноску 1 до табл. 1.4.²Див. виноску 2 до табл. 1.1.

1.6. Рентабельність операційної діяльності за видами економічної діяльності¹

	2010	2014	2015	2016
	відсотків			
Усього	3,2	1,8	3,2	5,6
Сільське, лісове та рибне господарство	17,4	28,5	11,8	20,0
Промисловість	1,4	1,5	1,1	3,9
Будівництво	0,2	-7,4	-1,8	0,3
Оптова та роздрібна торгівля; ремонт автотранспортних засобів і мотоциклів	12,0	0,5	5,5	15,2
Транспорт, складське господарство, поштова та кур'єрська діяльність	7,0	0,6	3,2	-7,1
Тимчасове розміщування й організація харчування	-11,6	-30,3	-10,4	1,1
Інформація та телекомунікації	3,2	7,3	4,3	4,6
Фінансова та страхова діяльність	5,1	-10,7	-0,6	-0,9
Операції з нерухомим майном	-6,0	-4,8	21,5	21,7
Професійна, наукова та технічна діяльність	1,1	4,0	2,4	5,8
Діяльність у сфері адміністративного та допоміжного обслуговування	-5,7	-18,9	-7,4	7,1
Освіта	2,9	10,9	6,1	8,1
Охорона здоров'я та надання соціальної допомоги	10,2	8,1	5,4	9,4
Мистецтво, спорт, розваги та відпочинок	-24,6	-19,7	-13,3	-3,6
Надання інших видів послуг	3,5	0,9	2,0	4,7

¹Без урахування банків і бюджетних установ.

²Див. виноску 1 до табл.1.1.

1.7. Оборотні активи за видами економічної діяльності¹

	2010	2014	2015	2016
	на кінець року; млн. грн			
Усього²	47024,0	89457,2	108969,0	225977,9
Сільське, лісове та рибне господарство	2903,4	11996,7	20844,9	109102,0
Промисловість	17347,8	30679,2	37862,7	56106,2
Будівництво	3808,3	5781,7	7186,4	7947,2
Оптова та роздрібна торгівля; ремонт автотранспортних засобів і мотоциклів	14648,4	21626,2	23886,7	33347,3
Транспорт, складське господарство, поштова та кур'єрська діяльність	2235,8	9022,7	4800,7	4275,1
Тимчасове розміщування й організація харчування	280,8	991,6	934,0	976,1
Інформація та телекомунікації	421,1	742,7	1689,1	2108,7
Фінансова та страхова діяльність	808,8	829,5	593,2	665,5
Операції з нерухомим майном	1610,5	4897,4	8040,9	7223,0
Професійна, наукова та технічна діяльність	1650,0	895,1	1022,5	1229,5
Діяльність у сфері адміністративного та допоміжного обслуговування	831,1	1559,7	1619,2	2377,5
Освіта	13,0	30,2	29,8	42,2
Охорона здоров'я та надання соціальної допомоги	245,2	249,5	267,3	332,6
Мистецтво, спорт, розваги та відпочинок	203,1	123,8	147,0	194,4
Надання інших видів послуг	16,7	31,2	44,6	50,6

¹Див. виноску 1 до табл.1.6.

²Див. виноску 1 до табл.1.1.

1.8. Капітальні інвестиції за видами економічної діяльності¹

	2014	2015	2016
	млн.грн		
Усього	9555,0	13386,5	18605,2
Сільське, лісове та рибне господарство	472,0	695,7	1158,2
Промисловість	2749,1	3648,6	6367,1
Будівництво	3115,6	3754,9	3403,0
Оптова та роздрібна торгівля; ремонт автотранспортних засобів і мотоциклів	642,0	967,6	1073,4
<i>Транспорт, складське господарство, поштова та кур'єрська діяльність</i>	726,9	822,9	1146,2
наземний і трубопровідний транспорт	178,3	254,4	1055,0
водний транспорт	–	–	–
авіаційний транспорт	... ²	... ²	... ²
складське господарство та допоміжна діяльність у сфері транспорту	544,6	566,6	79,9
поштова та кур'єрська діяльність	0,2	1,2	10,6
Тимчасове розміщення й організація харчування	262,6	212,6	166,9
<i>Інформація та телекомунікації</i>	111,3	133,0	231,9
видавнича діяльність, радіомовлення, телебачення	21,8	25,8	45,0
телекомунікації (електрозв'язок)	31,5	41,7	100,2
комп'ютерне програмування та надання інших інформаційних послуг	58,1	65,5	86,7
Фінансова та страхова діяльність	102,1	174,8	329,4
Операції з нерухомим майном	726,5	847,3	1391,3
Професійна, наукова та технічна діяльність	105,7	250,3	325,4
Діяльність у сфері адміністративного та допоміжного обслуговування	144,4	548,3	1020,5
Державне управління й оборона; обов'язкове соціальне страхування	230,4	956,2	1568,0
Освіта	58,4	109,6	118,8
Охорона здоров'я та надання соціальної допомоги	69,8	152,4	190,2
Мистецтво, спорт, розваги та відпочинок	21,2	70,5	63,1
Надання інших видів послуг	17,0	41,8	51,8

¹ Капітальні інвестиції обліковуються щодо підприємств-юридичних осіб за їх основним видом економічної діяльності та територією місцезнаходження (юридичною адресою).

² Дані не оприлюднюються з метою забезпечення виконання вимог Закону України «Про державну статистику» щодо конфіденційності статистичної інформації.

1.9. Прямі іноземні інвестиції (акціонерний капітал) в область за видами економічної діяльності¹

	2011	2014	2015	2016	На 31 грудня 2016
	на початок року				
	млн.дол. США				
Усього	1186,8	1379,5	1197,7	1101,0	1093,2
Сільське, лісове та рибне господарство	116,7	41,9	40,7	37,2	35,2
Промисловість	354,7	493,0	435,7	396,5	412,4
Будівництво	27,5	17,1	20,0	17,7	16,3
Оптова та роздрібна торгівля; ремонт автотранспортних засобів і мотоциклів	69,0	58,7	43,3	36,1	35,6
Транспорт, складське господарство, поштова та кур'єрська діяльність	19,4	41,6	116,5	107,9	83,3
Тимчасове розміщування й організація харчування	16,8	19,5	13,8	9,2	7,7
Інформація та телекомунікації	46,6	30,9	30,9	30,6	28,6
Фінансова та страхова діяльність	401,9	402,5	364,9	351,2	363,1
Операції з нерухомим майном	40,1	131,1	100,7	89,5	84,5
Професійна, наукова та технічна діяльність	13,6	19,6	9,5	7,5	9,6
Діяльність у сфері адміністративного та допоміжного обслуговування	72,3	92,4	3,1	3,5	3,4
Державне управління й оборона; обов'язкове соціальне страхування	—	—	—	—	—
Освіта	... ¹	0,1	0,1	0,1	0,1
Охорона здоров'я та надання соціальної допомоги	7,4	6,1	5,6	5,4	5,6
Мистецтво, спорт, розваги та відпочинок	0,4	24,4	12,5	8,2	7,2
Надання інших видів послуг	0,4	0,6	0,4	0,4	0,3

¹ Дані за 2010-2016 роки сформовано на підставі інформації юридичних осіб-резидентів та постійних представництв нерезидентів в Україні з урахуванням адміністративних даних Національного банку України про ринкову вартість прямих інвестицій (акцій, майна тощо) підприємств та установ.

1.10. Надходження прямих іноземних інвестицій (акціонерного капіталу) у 2016 році за видами економічної діяльності

	Надійшло			
	тис.дол. США		до підсумку, відсотків	
	2015	2016	2015	2016
Усього	27548,0	58579,1	100,0	100,0
Сільське, лісове та рибне господарство	634,2	993,2	2,3	1,7
Промисловість	11679,9	28755,0	42,4	49,1
Будівництво	1454,4	528,4	5,3	0,9
Оптова та роздрібна торгівля; ремонт автотранспортних засобів і мотоциклів	1890,9	2259,9	6,9	3,9
Транспорт, складське господарство, поштова та кур'єрська діяльність	3652,3	5358,5	13,3	9,1
Тимчасове розміщування й організація харчування	145,8	4,0	0,5	0,0

Продовження табл. 1.10.

	Надійшло			
	тис.дол. США		до підсумку, відсотків	
	2015	2016	2015	2016
Інформація та телекомунікації	424,9	47,4	1,5	0,1
Фінансова та страхова діяльність	... ¹	16916,1	... ¹	28,9
Операції з нерухомим майном	3419,6	465,9	12,4	0,8
Професійна, наукова та технічна діяльність	221,7	2892,2	0,8	4,9
Діяльність у сфері адміністративного та допоміжного обслуговування	290,0	118,4	1,0	0,2
Державне управління й оборона; обов'язкове соціальне страхування	—	—	—	—
Освіта	—	—	—	—
Охорона здоров'я та надання соціальної допомоги	—	... ¹	—	... ¹
Мистецтво, спорт, розваги та відпочинок	... ¹	—	... ¹	—
Надання інших видів послуг	—	—	—	—

¹ Див. виноску 2 до табл. 1.8.**1.11. Прямі іноземні інвестиції (акціонерний капітал) за країнами¹**

	Обсяг інвестицій на		У відсотках до обсягу за видом економічної діяльності на 31 грудня 2016
	1 січня 2016	31 грудня 2016	
	тис.дол. США		
Транспорт, складське господарство, поштова та кур'єрська діяльність	107891,1	83336,7	100,0
Велика Британія	7155,5	6849,5	8,2
Віргінські Острови (Брит.)	... ²	... ²	... ²
Італія	789,3	513,4	0,6
Кіпр	80050,4	68595,3	82,3
Нідерланди	... ²	... ²	... ²
Німеччина	1525,1	892,5	1,1
Польща	114,4	113,9	0,1
Туреччина	... ²	... ²	... ²
Франція	... ²	... ²	... ²
Інформація та телекомунікації	30603,0	28627,9	100,0
Данія	1132,5	1103,4	3,9
Велика Британія	74,0	71,8	0,3
Віргінські Острови (Брит.)	... ²	... ²	... ²
Іспанія	... ²	... ²	... ²
Італія	30,0	28,5	0,1
Канада	398,8	398,9	1,4
Люксембург	... ²	... ²	... ²
Німеччина	183,1	171,4	0,6
Польща	2115,4	375,0	1,3
Словаччина	... ²	... ²	... ²
США	470,3	464,8	1,6

¹ Перелік країн визначено, зважаючи на найбільші обсяги інвестицій, що здійснені в регіоні.² Див. виноску 2 до табл. 1.8.

1.12. Середньооблікова кількість штатних працівників за видами економічної діяльності¹

	2010	2014	2015	2016
	осіб			
Усього	554719	502710	483064	473867
Сільське, лісове та рибне господарство	12466	9817	9390	10061
Промисловість	126980	117322	111249	109700
Будівництво	25943	13292	12981	13515
Оптова та роздрібна торгівля; ремонт автотранспортних засобів і мотоциклів	51034	41060	37455	38374
Транспорт, складське господарство, поштова та кур'єрська діяльність	46009	45564	44538	44379
Тимчасове розміщування й організація харчування	7397	7536	6801	7142
Інформація та телекомунікації	12380	10228	7665	6758
Фінансова та страхова діяльність	12787	10965	9115	8312
Операції з нерухомим майном	6285	4927	4479	4800
Професійна, наукова та технічна діяльність	18136	12998	12151	11500
Діяльність у сфері адміністративного та допоміжного обслуговування	14138	11712	12952	12190
Державне управління й оборона; обов'язкове соціальне страхування	34246	31174	29796	25413
Освіта	102390	101365	102419	100579
Охорона здоров'я та надання соціальної допомоги	73490	74120	70676	69019
Надання інших видів послуг	2270	2154	9467	10267

1.13. Середньомісячна номінальна заробітна плата найманих працівників за видами економічної діяльності¹

	2010	2014	2015	2016
	грн			
Усього	1941	2961	3646	4559
Сільське, лісове та рибне господарство	1574	2698	3977	4735
Промисловість	2111	3461	4335	5535
Будівництво	1314	2300	3278	4205
Оптова та роздрібна торгівля; ремонт автотранспортних засобів і мотоциклів	1561	2540	3298	4455
Транспорт, складське господарство, поштова та кур'єрська діяльність	2570	3311	4070	5200
Тимчасове розміщування й організація харчування	1198	1636	2264	2834
Інформація та телекомунікації	2513	3104	7802	8900
Фінансова та страхова діяльність	3567	5637	6752	8406
Операції з нерухомим майном	1497	4789	5930	7841
Професійна, наукова та технічна діяльність	1943	3032	3738	4294
Діяльність у сфері адміністративного та допоміжного обслуговування	1450	2005	2383	2963
Державне управління й оборона; обов'язкове соціальне страхування	2483	3416	3948	5928
Освіта	1869	2749	3118	3714
Охорона здоров'я та надання соціальної допомоги	1473	2188	2572	2963
Надання інших видів послуг	1310	1855	2357	3860

¹ Дані наведено за юридичними особами та відокремленими підрозділами юридичних осіб із кількістю найманих працівників 10 і більше осіб.

1.14. Експорт-імпорт транспортних послуг за країнами у 2016 році

	Експорт		Імпорт		Сальдо
	тис.дол. США	до загального підсумку, %	тис.дол. США	до загального підсумку, %	тис.дол. США
Усього	63487,2	100,0	30473,6	100,0	33013,7
Австрія	3453,9	5,4	295,8	1,0	3158,1
Азербайджан	273,4	0,4	6,9	0,0	266,5
Білорусь	443,6	0,7	145,0	0,5	298,6
Бельгія	1172,9	1,8	415,1	1,4	757,8
Віргінські острови	311,7	0,5	–	–	311,7
Велика Британія	1588,2	2,5	94,0	0,3	1494,2
Гонконг	357,1	0,6	–	–	357,1
Данія	454,3	0,7	184,5	0,6	269,7
Іспанія	471,4	0,7	52,1	0,2	419,2
Італія	662,9	1,0	158,3	0,5	504,6
Литва	373,2	0,6	47,1	0,2	326,1
Нідерланди	1464,8	2,3	102,3	0,3	1362,5
Німеччина	14312,7	22,5	920,6	3,0	13392,1
Польща	14138,6	22,3	6083,4	20,0	8055,2
Російська Федерація	2436,5	3,8	15,2	0,0	2421,3
Румунія	363,3	0,6	8,0	0,0	355,2
Словаччина	655,9	1,0	229,1	0,8	426,9
Словенія	464,4	0,7	38,5	0,1	425,9
Туреччина	15339,9	24,2	18874,7	61,9	-3534,8
Угорщина	281,1	0,4	1488,7	4,9	-1207,7
Франція	725,0	1,1	612,5	2,0	112,5
Чехія	416,4	0,7	177,4	0,6	239,0
Швейцарія	1558,4	2,5	48,8	0,2	1509,6
інші країни	1767,6	3,0	475,6	1,5	1292,0

1.15. Експорт-імпорт послуг зв'язку за країнами у 2016 році

	Експорт		Імпорт		Сальдо
	тис.дол. США	до загального підсумку, %	тис.дол. США	до загального підсумку, %	тис.дол. США
Усього	–	–	1130,3	100,0	-1130,3
Бельгія	–	–	74,2	6,6	-74,2
Велика Британія	–	–	121,5	10,7	-121,5
Польща	–	–	44,2	3,9	-44,2
США	–	–	746,5	66,0	-746,5
Чехія	–	–	55,0	4,9	-55,0
Швеція	–	–	86,8	7,7	-86,8
інші країни	–	–	2,1	0,2	-2,1

РОЗДІЛ 2



ДІЯЛЬНІСТЬ ПІДПРИЄМСТВ ТРАНСПОРТУ

2.1. Перевезення вантажів за видами транспорту

	2000	2005	2010	2014	2015	2016
	тисяч тонн					
Усього	35778,4	26742,9	23283,0	24456,5	24422,2	25152,5
залізничний ¹	6168,3	6487,0	3826,5	3551,0	3840,9	3641,3
автомобільний	29607,0	20255,8	19456,5	20905,5	20581,3	21511,2
авіаційний	3,1	0,1	–	–	–	–

¹ За даними Львівської дирекції залізничних перевезень.

2.2. Частка окремих видів транспорту у загальному перевезенні вантажів

	2000	2005	2010	2014	2015	2016
	відсотків					
Усього	100,0	100,0	100,0	100,0	100,0	100,0
залізничний ¹	17,2	24,3	16,4	14,5	15,7	14,5
автомобільний	82,8	75,7	83,6	85,5	84,3	85,5
авіаційний	0,0	0,0	–	–	–	–

¹ Див. виноску 1 до табл.2.1.

2.3. Індекси обсягів перевезення вантажів за видами транспорту

	2005	2010	2014	2015	2016		
	відсотків до						
	попереднього року				2005	2010	
Усього	94,0	106,6	99,5	99,9	103,0	94,1	108,0
залізничний ¹	85,3	97,5	110,2	108,2	94,8	56,1	95,2
автомобільний	97,1	108,6	97,9	98,4	104,5	106,2	110,6
авіаційний	54,8	–	–	–	–	–	–

¹ Див. виноску 1 до табл.2.1.

2.4. Відправлення вантажів регіональною філією «Львівська залізниця»

	2000	2005	2010	2014	2015	2016
	тисяч тонн					
Усього	20979,7	26012,8	20966,3	22831,7	24343,7	23600,6
кам'яне вугілля	4206,4	2616,2	2344,4	1969,0	1872,9	1833,3
кокс	15,5	399,8	154,8	101,1	43,4	43,6
нафта і нафтопродукти	3299,3	3650,3	470,6	546,8	646,6	452,2
руда	37,5	86,6	11,9	1,7	4,3	1,0
чорні метали	201,2	276,0	146,0	77,6	41,1	25,8
лісові вантажі	1024,6	1472,3	1685,8	1718,5	1646,4	1140,9
хімічні і мінеральні добрива	369,2	569,6	909,5	884,3	835,5	660,1
зерно і продукти перемолю	696,3	493,7	592,5	2513,4	3282,4	2677,2
цемент	789,4	1905,2	1440,5	1751,4	2307,7	2609,6
брухт чорних металів	1012,8	807,3	949,2	630,3	520,3	450,0
будівельні матеріали	4979,7	8473,1	8578,7	10236,6	8989,1	6222,8
інші	4347,8	5262,7	3682,4	2401,0	4154,0	7484,1

2.5. Структура відправлення вантажів регіональною філією «Львівська залізниця»

	2000	2005	2010	2014	2015	2016
	відсотків					
Усього	100,0	100,0	100,0	100,0	100,0	100,0
кам'яне вугілля	20,0	10,1	11,2	8,6	7,7	7,8
кокс	0,1	1,5	0,7	0,4	0,2	0,2
нафта і нафтопродукти	15,7	14,0	2,3	2,4	2,7	1,9
руда	0,2	0,3	0,1	0,0	0,0	0,0
чорні метали	1,0	1,1	0,7	0,3	0,2	0,1
лісові вантажі	4,9	5,7	8,0	7,5	6,8	4,8
хімічні і мінеральні добрива	1,8	2,2	4,3	3,9	3,4	2,8
зерно і продукти перемолю	3,3	1,9	2,8	11,0	13,5	11,3
цемент	3,8	7,3	6,9	7,7	9,5	11,1
брухт чорних металів	4,8	3,1	4,5	2,8	2,1	1,9
будівельні матеріали	23,7	32,6	40,9	44,8	36,9	26,4
інші	20,7	20,2	17,6	10,6	17,0	31,7

2.6. Відправлення вантажів Львівською дирекцією залізничних перевезень

	2000	2005	2010	2014	2015	2016
	тисяч тонн					
Усього	6168,3	6487,0	3826,5	3551,0	3840,9	3641,3
кам'яне вугілля	3502,0	2167,7	1857,4	1634,0	1641,6	1568,9
кокс	12,4	398,2	107,2	53,3	29,1	35,5
нафта і нафтопродукти	244,3	937,9	239,6	381,3	363,5	357,5
руда	5,5	13,7	–	1,7	4,3	1,0
чорні метали	24,9	38,5	25,8	24,9	23,9	12,9
лісові вантажі	188,4	375,1	333,4	305,9	300,1	142,7
хімічні і мінеральні добрива	24,1	6,5	4,7	2,0	0,5	0,1
зерно і продукти перемолю	21,4	12,2	78,5	362,3	470,1	422,4
цемент	373,0	576,7	337,7	225,8	217,0	309,5
брухт чорних металів	362,7	250,1	276,4	199,5	154,6	129,3
будівельні матеріали	482,9	750,0	296,3	182,2	188,5	187,9
інші	926,7	960,4	269,5	178,1	447,7	473,6

2.7. Структура відправлення вантажів Львівською дирекцією залізничних перевезень

	2000	2005	2010	2014	2015	2016
	відсотків					
Усього	100,0	100,0	100,0	100,0	100,0	100,0
кам'яне вугілля	56,8	33,4	48,5	46,0	42,7	43,1
кокс	0,2	6,1	2,8	1,5	0,8	1,0
нафта і нафтопродукти	4,0	14,4	6,3	10,7	9,5	9,8
руда	0,1	0,2	–	0,1	0,1	0,0
чорні метали	0,4	0,6	0,7	0,7	0,6	0,4
лісові вантажі	3,1	5,8	8,7	8,6	7,8	3,9
хімічні і мінеральні добрива	0,4	0,1	0,1	0,1	0,0	0,0
зерно і продукти перемолю	0,3	0,2	2,1	10,2	12,2	11,6
цемент	6,0	8,9	8,8	6,4	5,6	8,5
брухт чорних металів	5,9	3,9	7,2	5,6	4,0	3,6
будівельні матеріали	7,8	11,6	7,8	5,1	4,9	5,2
інші	15,0	14,8	7,0	5,0	11,8	13,0

2.8. Перевезення вантажів автомобільним транспортом за містами та районами

	2000	2005	2010	2014	2015	2016
	тисяч тонн					
Усього	29607,0	20255,8¹	19456,5¹	20905,5¹	20581,3¹	21511,2¹
м.Львів	10874,0	4563,6	5068,2	5097,7	4794,0	5683,5
м.Борислав	321,3	228,0	239,7	279,3	331,8	293,8
м.Дрогобич	371,7	294,9	372,0	336,1	452,3	580,7
м.Моршин	...	72,9	57,7	95,6	56,0	175,4
м.Новий Розділ	...	808,4	79,6	92,7	69,0	78,5
м.Самбір	239,9	158,5	37,2	13,3	10,2	18,1
м.Стрий	478,9	247,8	65,1	58,2	133,8	476,0
м.Трускавець	173,9	106,1	384,6	38,4	60,9	68,0
м.Червоноград	1003,0	645,8	401,5	317,2	378,1	428,5
райони						
Бродівський	638,7	386,1	194,3	255,9	518,6	357,7
Буський	362,1	236,8	267,3	475,9	502,1	319,5
Городоцький	380,1	268,3	314,4	346,5	427,6	460,3
Дрогобицький	730,1	198,3	195,9	42,9	37,4	48,6
Жидачівський	430,7	440,0	310,2	347,5	328,1	463,1
Жовківський	330,8	422,3	217,2	396,8	356,5	597,2
Золочівський	516,0	634,9	403,5	312,7	329,1	355,1
Кам'янка-Бузький	923,1	449,0	174,7	316,9	344,1	456,4
Миколаївський	3488,4	3983,9	3712,1	1913,0	2213,1	1578,2
Мостиський	1420,1	190,8	71,3	91,4	96,2	86,0
Перемишлянський	112,7	121,7	33,4	74,5	84,9	186,9
Пустомитівський	2572,6	787,3	1748,7	4457,6	3718,9	3367,3
Радехівський	840,2	721,5	943,2	833,4	746,4	427,3
Самбірський	212,5	234,4	156,1	95,0	123,9	155,7
Сколівський	266,0	479,6	301,4	491,8	377,6	316,9
Сокальський	1752,9	1395,6	887,8	1210,4	990,8	832,9
Старосамбірський	121,4	145,4	64,9	115,5	22,6	43,4
Стрийський	560,0	401,9	366,5	316,1	389,6	435,0
Турківський	79,7	107,7	95,3	86,4	79,2	82,1
Яворівський	406,2	321,0	287,8	268,6	370,5	323,3

¹ У 2005–2016 роках – з урахуванням нерозподіленого обсягу комерційних вантажних перевезень, виконаних фізичними особами-підприємцями за містами та районами.

2.9. Перевезення (відправлення) вантажів авіаційним транспортом за видами сполучення

	2000	2005	2010	2014	2015	2016
	тонн					
Перевезено	3058,0	113,9	–	–	–	–
за видами сполучень						
міжнародні	3046,4	96,6	–	–	–	–
з них регулярні	...	7,7	–	–	–	–
внутрішні	11,6	17,3	–	–	–	–
з них регулярні	...	17,3	–	–	–	–
Відправлено	359,9	177,2	171,0	155,1	165,3	285,5
за видами сполучень						
міжнародні	253,4	172,7	156,5	124,3	142,3	282,4
з них регулярні	...	32,5	41,8	11,1	12,0	15,8
внутрішні	106,5	4,5	14,5	30,8	23,0	3,1
з них регулярні	...	4,5	14,5	30,8	23,0	3,1

2.10. Індекси обсягів перевезення (відправлення) вантажів авіаційним транспортом за видами сполучення

	2005	2010	2014	2015	2016		
	відсотків до						
	попереднього року				2005	2010	
Перевезено	54,8	–	–	–	–	–	–
за видами сполучень							
міжнародні	60,6	–	–	–	–	–	–
внутрішні	35,8	–	–	–	–	–	–
Відправлено	383,1	67,3	56,0	106,6	172,7	161,1	167,0
за видами сполучень							
міжнародні	541,4	110,7	48,0	114,5	198,5	163,5	180,4
внутрішні	30,1	12,9	170,2	74,7	13,5	68,9	21,3

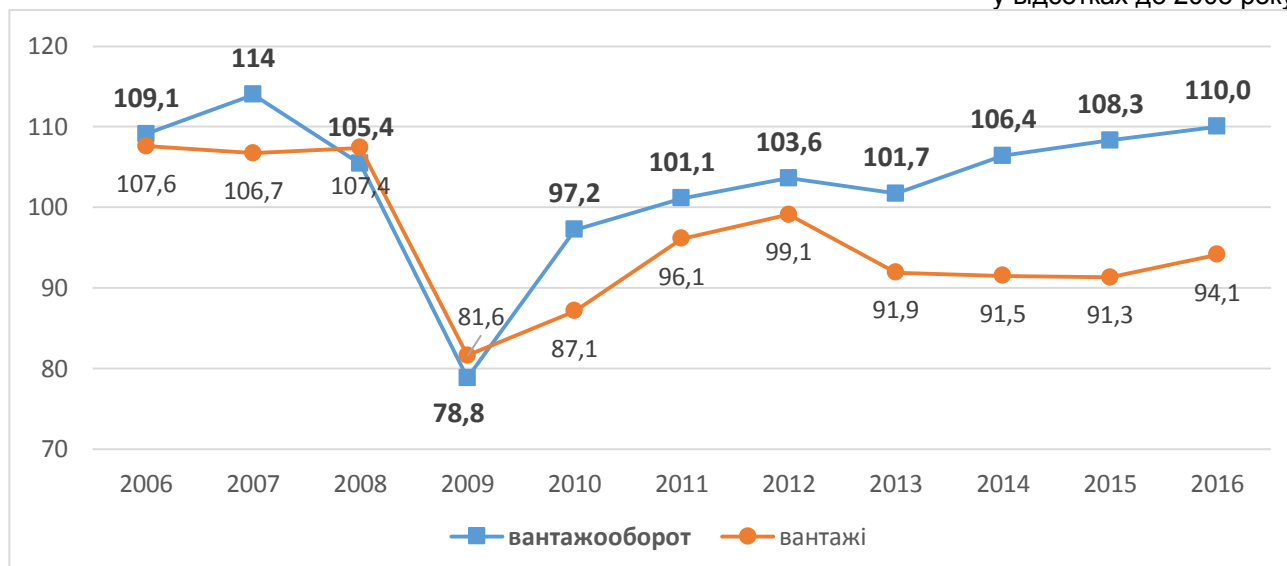
2.11. Вантажооборот за видами транспорту

	2000	2005	2010	2014	2015	2016
	мільйонів тонно-кілометрів					
Усього	9528,3	10346,0	10054,7	11007,4	11203,3	11381,4
залізничний ¹	7770,9	8434,4	6176,7	6443,0	6858,5	6870,3
автомобільний	1748,8	1911,3	3878,0	4564,4	4344,8	4511,1
авіаційний	8,6	0,3	–	–	–	–

¹ Див. виноску 1 до табл.2.1.

2.12. Динаміка перевезень вантажів та вантажообороту Львівської області

у відсотках до 2005 року



2.13. Індекси обсягів вантажообороту за видами транспорту

	2005	2010	2014	2015	2016		
	відсотків до						
	попереднього року				2005	2010	
Усього	96,6	123,4	104,6	101,8	101,6	110,0	113,2
залізничний ¹	95,1	115,1	104,8	106,4	100,2	81,5	111,2
автомобільний	104,0	139,2	104,5	95,2	103,8	236,0	116,3
авіаційний	60,0	–	–	–	–	–	–

¹ Див. виноску 1 до табл.2.1.

2.14. Вантажоборот автомобільного транспорту за містами та районами

	2000	2005	2010	2014	2015	2016
	тисяч тонно-кілометрів					
Усього	1748807,1	1911310,8¹	3877954,4¹	4564379,6¹	4344836,6¹	4511137,9¹
м.Львів	1056175,1	636010,9	686907,7	1026942,9	907822,8	936077,0
м.Борислав	6348,2	2099,5	1695,4	1577,6	4531,1	3685,4
м.Дрогобич	125729,2	210102,2	161463,3	314978,5	350765,5	362679,3
м.Моршин	...	7696,3	13491,3	26965,6	15048,3	26580,9
м.Новий Розділ	...	5850,0	5575,0	18321,1	22538,8	24972,0
м.Самбір	4140,4	17632,8	5502,2	3313,3	3403,4	3347,9
м.Стрий	13680,0	12141,7	4426,2	2410,7	43057,9	88409,0
м.Трускавець	5416,9	7217,0	5743,4	9978,4	12895,4	15131,9
м.Червоноград	38944,6	44140,8	49608,3	69892,8	119200,6	67932,1
райони						
Бродівський	15011,1	7985,0	3975,6	5155,2	11637,3	9532,4
Буський	7429,7	6595,7	8476,2	22848,6	23481,4	96279,6
Городоцький	25958,4	49367,7	176205,8	245153,8	227526,3	217592,9
Дрогобицький	47111,0	34543,9	31290,1	27303,8	31482,1	31417,3
Жидачівський	9566,0	21214,5	21303,9	34031,4	31460,0	24594,5
Жовківський	45810,5	54260,5	51788,8	97259,4	105194,6	123719,7
Золочівський	15683,6	19250,3	9605,9	45179,0	37076,3	42204,9
Кам'янка-Бузький	47773,2	20179,6	11011,3	19707,4	42420,0	79615,4
Миколаївський	30800,6	64484,7	55183,2	57787,4	63565,0	76888,1
Мостиський	21586,9	6049,0	4868,5	5528,5	4820,0	5569,2
Перемишлянський	1680,5	2941,0	1212,5	8721,4	11470,1	15370,4
Пустомитівський	134670,5	99552,9	1546965,8	1542942,8	1213715,9	993664,3
Радехівський	19544,3	44400,8	158927,2	138943,5	132897,9	106751,9
Самбірський	2304,3	3820,2	3203,6	3542,7	1604,5	2429,8
Сколівський	7351,5	9108,3	9509,2	8644,0	8238,3	9095,1
Сокальський	20779,4	8704,9	7923,2	9175,6	8854,0	38584,1
Старосамбірський	3386,5	4673,1	1231,8	1170,8	547,0	593,2
Стрийський	17568,8	9878,6	3215,4	3629,3	6386,8	64239,6
Турківський	2768,1	2810,1	4227,5	2366,9	2192,1	2053,5
Яворівський	21587,8	62245,6	51168,4	86633,9	55384,0	49278,1

¹ Див. виноску до табл. 2.10.

2.15. Перевезення пасажирів за видами транспорту

	2000	2005	2010	2014	2015	2016
	тисяч					
Усього	276209,9	298889,5	318481,4	277914,8	272971,6	251870,7
залізничний ¹	32402,6	29069,6	29438,2	29950,6	31456,6	30554,3
автомобільний	143883,5	173131,0	213561,0	171017,4	152407,2	132989,3
Авіаційний ²	54,4	140,1	2,7	–	... ³	... ³
тролейбусний	41089,3	36498,9	25876,4	26397,5	29518,3	31575,2
трамвайний	58780,1	60049,9	49603,1	50549,3	59572,5	56555,9

¹ Див. виноски 1 до табл.2.1.

² З 2005 року за даними Державіаслужби України.

³ Дані не оприлюднюються з метою забезпечення виконання вимог Закону України «Про державну статистику» щодо конфіденційності статистичної інформації.

2.16. Частка окремих видів транспорту у загальному перевезенні пасажирів

	2000	2005	2010	2014	2015	2016
	відсотків					
Усього	100,0	100,0	100,0	100,0	100,0	100,0
залізничний ¹	11,7	9,7	9,2	10,8	11,5	12,2
автомобільний	52,1	58,0	67,1	61,5	55,8	52,8
авіаційний ²	0,0	0,0	0,0	–	... ³	... ³
тролейбусний	14,9	12,2	8,1	9,5	10,8	12,5
трамвайний	21,3	20,1	15,6	18,2	21,8	22,5

¹ Див. виноски 1 до табл.2.1.

² Див. виноски 2 до табл.2.15.

³ Див. виноски 3 до табл.2.15.

2.17. Індекси обсягів перевезення пасажирів за видами транспорту

	2005	2010	2014	2015	2016		
	відсотків до						
	попереднього року				2005	2010	
Усього	102,2	98,2	108,9	98,0	92,3	84,3	79,1
залізничний ¹	102,0	98,8	99,6	103,0	97,1	105,1	103,8
автомобільний	105,0	98,0	102,8	89,1	87,3	76,8	62,3
авіаційний ²	113,6	6,7	–	... ³	... ³	... ³	... ³
тролейбусний	96,9	94,5	115,3	111,8	107,0	86,5	122,0
трамвайний	98,3	100,8	140,7	117,9	94,9	94,2	114,0

¹ Див. виноски 1 до табл.2.1.

² Див. виноски 2 до табл.2.15.

³ Див. виноски 3 до табл.2.15.

2.18. Відправлення (перевезення) пасажирів регіональною філією «Львівська залізниця» за видами сполучення

	2000	2005	2010	2014	2015	2016
	тисяч					
Відправлено	74933,5	66472,8	63763,1	62287,3	63277,0	62591,5
за видами сполучення						
пряме	4286,2	5467,2	5189,1	4433,2	5110,0	5488,7
місьцеве	2811,2	3255,0	3420,7	2895,1	3286,3	3431,6
приміське	67836,1	57750,6	55153,3	54959,0	54880,7	53671,2
Перевезено	80203,1	71653,5	69023,3	66996,3	68407,7	68290,5
за видами сполучення						
пряме	9539,6	10669,7	10221,9	8861,1	9987,5	11007,7
місьцеве	2811,2	3219,6	3420,9	2895,1	3285,8	3431,6
приміське	67852,3	57764,2	55380,5	55240,1	55134,4	53851,2

2.19. Індекси обсягів відправлення (перевезення) пасажирів регіональною філією «Львівська залізниця» за видами сполучення

	2005	2010	2014	2015	2016		
	відсотків до						
	попереднього року				2005	2010	
Відправлено	96,9	100,3	97,9	101,6	98,9	94,2	98,2
за видами сполучення							
пряме	109,4	108,1	84,9	115,3	107,4	100,4	105,8
місьцеве	123,1	109,8	96,4	113,5	104,4	105,4	100,3
приміське	94,7	99,1	99,2	99,9	97,8	92,9	97,3
Перевезено	97,3	100,8	97,0	102,1	99,8	95,3	98,9
за видами сполучення							
пряме	107,0	107,7	85,6	112,7	110,2	103,2	107,7
місьцеве	120,9	109,8	96,4	113,5	104,4	106,6	100,3
приміське	94,7	99,2	99,1	99,8	97,7	93,2	97,2

2.20. Відправлення (перевезення) пасажирів Львівською дирекцією залізничних перевезень за видами сполучення

	2000	2005	2010	2014	2015	2016
	тисяч					
Відправлено	32402,6	29069,6	29438,2	29950,6	31456,6	30554,3
за видами сполучення						
пряме	1762,6	2386,2	2228,0	2133,3	2607,5	2827,2
місьцеве	1026,8	1224,2	1458,1	1371,2	1590,7	1642,9
приміське	29613,2	25459,2	25752,1	26446,1	27258,4	26084,1
Перевезено	37545,2	35044,6	35415,0	35565,1	37179,3	36695,0
з них у приміському сполученні	30309,8	25761,7	25955,1	26547,1	26819,3	25564,3

2.21. Індекси обсягів відправлення (перевезення) пасажирів Львівською дирекцією залізничних перевезень за видами сполучення

	2005	2010	2014	2015	2016		
	відсотків до						
	попереднього року				2005	2010	
Відправлено	102,0	98,8	99,6	103,0	97,1	105,1	103,8
за видами сполучення							
пряме	110,6	109,4	85,4	120,5	108,4	118,5	126,9
місьцеве	122,6	111,9	96,2	112,8	103,3	134,2	112,7
приміське	100,5	97,3	101,1	101,1	95,7	102,5	101,3
Перевезено	104,1	100,2	106,8	75,4	98,7	104,7	103,6
з них у приміському сполученні	99,5	97,3	100,8	101,0	95,3	99,2	98,5

**2.22. Перевезення пасажирів автомобільним транспортом
за містами та районами**

	2010	2014	2015	2016
	тисяч			
Усього¹	213561,0	171017,4	152407,2	132989,3
м.Львів	145937,0	125075,0	109641,3	93340,6
м.Борислав	622,2	... ²	... ²	... ²
м.Дрогобич	8476,6	2480,4	2115,7	2828,6
м.Моршин	—	—	—	—
м.Новий Розділ	—	—	—	—
м.Самбір	—	... ²	... ²	... ²
м.Стрий	8647,2	... ²	... ²	... ²
м.Трускавець	283,8	... ²	... ²	... ²
м.Червоноград	3396,4	2902,5	... ²	... ²
райони				
Бродівський	... ²	... ²	... ²	... ²
Буський	... ²	... ²	... ²	—
Городоцький	... ²	... ²	... ²	... ²
Дрогобицький	3794,1	3686,6	3672,3	... ²
Жидачівський	... ²	... ²	... ²	... ²
Жовківський	658,6	2838,3	2685,8	2218,6
Золочівський	1028,6	901,7	804,4	... ²
Кам'янка-Бузький	... ²	... ²	... ²	... ²
Миколаївський	298,3	394,6	665,1	967,5
Мостиський	... ²	... ²	... ²	... ²
Перемишлянський	... ²	... ²	... ²	... ²
Пустомитівський	610,0	309,5	230,8	276,2
Радехівський	... ²	... ²	... ²	... ²
Самбірський	... ²	... ²	... ²	... ²
Сколівський	... ²	—	—	—
Сокальський	1686,6	2919,6	3888,8	3383,0
Старосамбірський	7185,2	... ²	... ²	... ²
Стрийський	... ²	... ²	... ²	—
Турківський	... ²	... ²	... ²	... ²
Яворівський	... ²	... ²	... ²	... ²

¹ З урахуванням нерозподіленого обсягу комерційних пасажирських перевезень, виконаних фізичними особами-підприємцями за містами та районами.

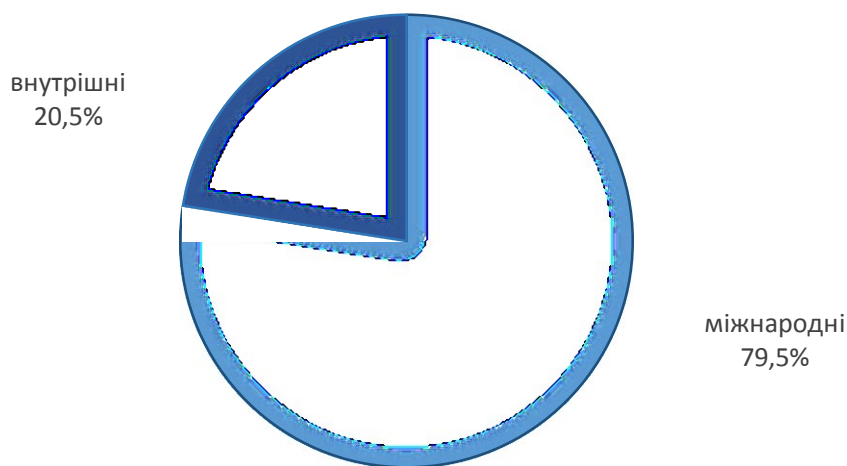
² Див. виноску 3 до табл. 2.15.

2.23. Відправлено пасажирів авіаційним транспортом за видами сполучення¹

	2000	2005	2010	2014	2015	2016
	тисяч					
Відправлено	40,0	114,5	237,8	292,2	284,0	368,6
за видами сполучення						
міжнародні	31,9	68,6	189,2	240,1	220,2	293,0
з них регулярні	...	42,8	128,9	166,7	149,3	195,5
внутрішні	8,1	45,9	48,6	52,1	63,8	75,6
з них регулярні	...	43,1	45,3	49,9	62,0	73,8

¹ Див. виноску 2 до табл.2.15.

2.24 Розподіл відправлень пасажирів авіаційним транспортом за видами сполучення у 2016 році



2.25. Індекси обсягів відправлень пасажирів авіаційним транспортом за видами сполучення¹

	2005	2010	2014	2015	2016		
	відсотків до						
	попереднього року				2005	2010	
Відправлено	119,4	106,7	83,8	97,2	129,8	321,9	155,0
за видами сполучення							
міжнародні	128,2	115,6	83,7	91,7	133,1	427,1	154,9
внутрішні	108,3	82,2	84,3	122,5	118,5	164,7	155,6

¹ Див. виноску 2 до табл.2.15.

2.26. Пасажирооборот за видами транспорту

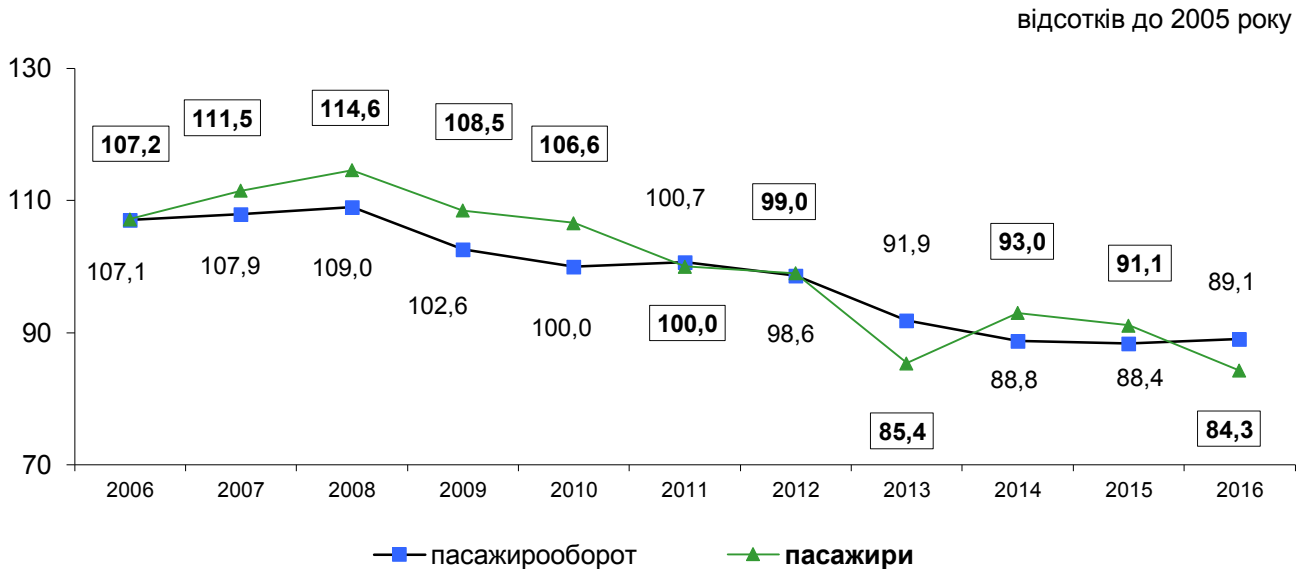
	2000	2005	2010	2014	2015	2016
	мільйонів пасажиро-кілометрів					
Усього	5086,4	6547,5	6548,4	5811,4	5788,0	5836,3
залізничний ¹	2129,2	2130,6	2169,8	2260,7	2413,1	2393,3
автомобільний	2211,8	3642,2	3873,9	3042,4	2766,7	2613,0
авіаційний ²	81,6	134,9	6,1	—	... ³	... ³
тролейбусний	287,6	255,5	181,1	184,8	206,6	227,3
трамвайний	376,2	384,3	317,5	323,5	381,3	362,0

¹ Див. виноску 1 до табл.2.1.

² Див. виноску 2 до табл.2.15.

³ Див. виноску 3 до табл.2.15.

2.27. Динаміка обсягів перевезень пасажирів та пасажирообороту транспорту Львівської області



2.28. Індекси обсягів пасажирообороту за видами транспорту

	2005	2010	2014	2015	2016		
	відсотків до						
	попереднього року				2005	2010	
Усього	105,9	97,5	96,6	99,6	100,8	89,1	89,1
залізничний ¹	105,0	100,3	96,8	106,7	99,2	112,3	110,3
автомобільний	107,7	97,2	92,4	90,9	94,4	71,7	67,5
авіаційний ²	113,3	10,1	—	... ³	... ³	... ³	... ³
тролейбусний	96,9	94,5	115,3	111,8	110,0	89,0	125,5
трамвайний	98,3	100,8	140,7	117,9	94,9	94,2	114,0

¹ Див. виноску 1 до табл.2.1.

² Див. виноску 2 до табл.2.15.

³ Див. виноску 3 до табл.2.15.

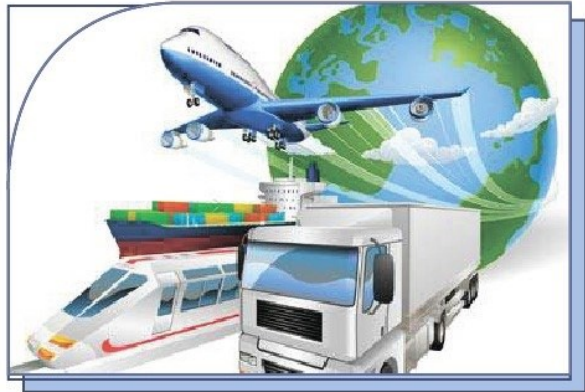
2.29. Пасажиरोоборот автомобільного транспорту за містами та районами

	2010	2014	2015	2016
	тисяч пасажиро-кілометрів			
Усього¹	3873851,7	3042376,0	2766722,8	2612958,0
м.Львів	2303923,5	1944832,6	1747148,5	1657437,7
м.Борислав	11108,3	... ²	... ²	... ²
м.Дрогобич	57216,5	28103,8	18735,1	22185,3
м.Моршин	—	—	—	—
м.Новий Розділ	—	—	—	—
м.Самбір	—	... ²	... ²	... ²
м.Стрий	96903,3	... ²	... ²	... ²
м.Трускавець	4212,0	... ²	... ²	... ²
м.Червоноград	46968,7	48104,2	... ²	... ²
райони				
Бродівський	... ²	... ²	... ²	... ²
Буський	... ²	... ²	—	—
Городоцький	... ²	... ²	... ²	... ²
Дрогобицький	109806,3	99746,7	98169,0	... ²
Жидачівський	... ²	... ²	... ²	... ²
Жовківський	36319,3	68319,5	62481,7	59291,7
Золочівський	33526,3	26315,3	23228,1	... ²
Кам'янка-Бузький	... ²	... ²	... ²	... ²
Миколаївський	7804,9	18345,2	22531,5	30547,9
Мостиський	10724,0	1912,9	... ²	... ²
Перемишлянський	... ²	... ²	... ²	... ²
Пустомитівський	30319,9	24381,0	32687,0	37893,1
Радехівський	... ²	... ²	... ²	... ²
Самбірський	... ²	... ²	... ²	... ²
Сколівський	... ²	—	—	—
Сокальський	46587,0	56486,9	78970,0	66700,1
Старосамбірський	334111,3	... ²	... ²	... ²
Стрийський	... ²	... ²	... ²	—
Турківський	... ²	... ²	... ²	... ²
Яворівський	... ²	... ²	... ²	... ²

¹ Див. виноску 1 до табл. 2.22.

² Див. виноску 2 до табл. 2.15.

РОЗДІЛ 3



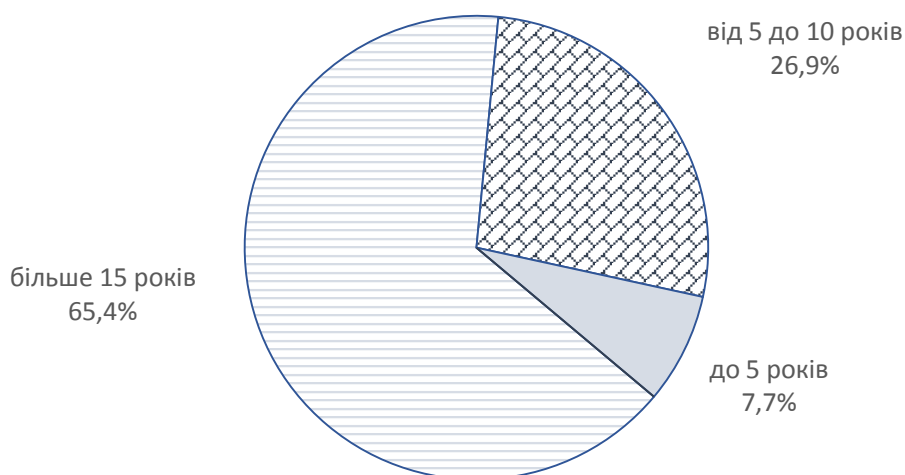
ВИКОРИСТАННЯ ТРАНСПОРТНИХ ЗАСОБІВ

3.1. Наявність електротранспорту

	2000	2005	2010	2014	2015	2016
	на кінець року, одиниць					
Тролейбусні машини	119	105	85	98	74	78
за часом експлуатації, років						
до 5	21	–	21	2	2	6
5 – 10	17	21	–	21	21	21
10 – 15	77	26	19	–	–	–
15 і більше	4	58	45	75	51	51
Трамвайні вагони	187	172	139	124	124	131
за часом експлуатації, років						
до 5	–	–	–	2	2	9
5 – 10	–	–	–	–	–	–
10 – 15	48	–	–	–	–	–
15 і більше	139	172	139	122	122	122

3.2 Розподіл тролейбусних машин за часом експлуатації

на кінець 2016 року



3.3. Використання вантажного автомобільного транспорту¹

	2000	2005	2010	2014	2015	2016
Загальний пробіг, млн.км	315,2	363,9	469,4	451,8	418,3	456,6
Коефіцієнт використання пробігу, відсотків	37,9	45,5	46,0	63,1	61,8	60,3
Середня відстань перевезення 1 т вантажу, км	59,1	94,4	199,3	218,3	190,8	188,2

¹ Без урахування вантажних автомобілів фізичних осіб-підприємців.

3.4. Використання пасажирського автомобільного транспорту¹

	2000	2005	2010	2014	2015	2016
Загальний пробіг, млн.км	149,1	169,9	192,5	181,8	178,1	208,2
Коефіцієнт використання пробігу, відсотків	71,5	75,0	81,4	82,3	79,5	70,4
Середня відстань перевезення 1 пасажир, кілометрів	15,4	21,0	18,1	17,8	18,2	19,6

¹ Без урахування пасажирських автобусів фізичних осіб-підприємців.

3.5. Середня відстань перевезення однієї тонни вантажу за видами транспорту

	2000	2005	2010	2014	2015	2016
	км					
Залізничний ¹	1259,8	1300,2	1614,2	1814,4	1785,7	1886,8
Автомобільний	59,1	94,4	199,3	218,3	211,1	209,7
Авіаційний	2828,0	2593,5	–	–	–	–

¹ За даними Львівської дирекції залізничних перевезень.

3.6. Середня відстань перевезення одного пасажир за видами транспорту

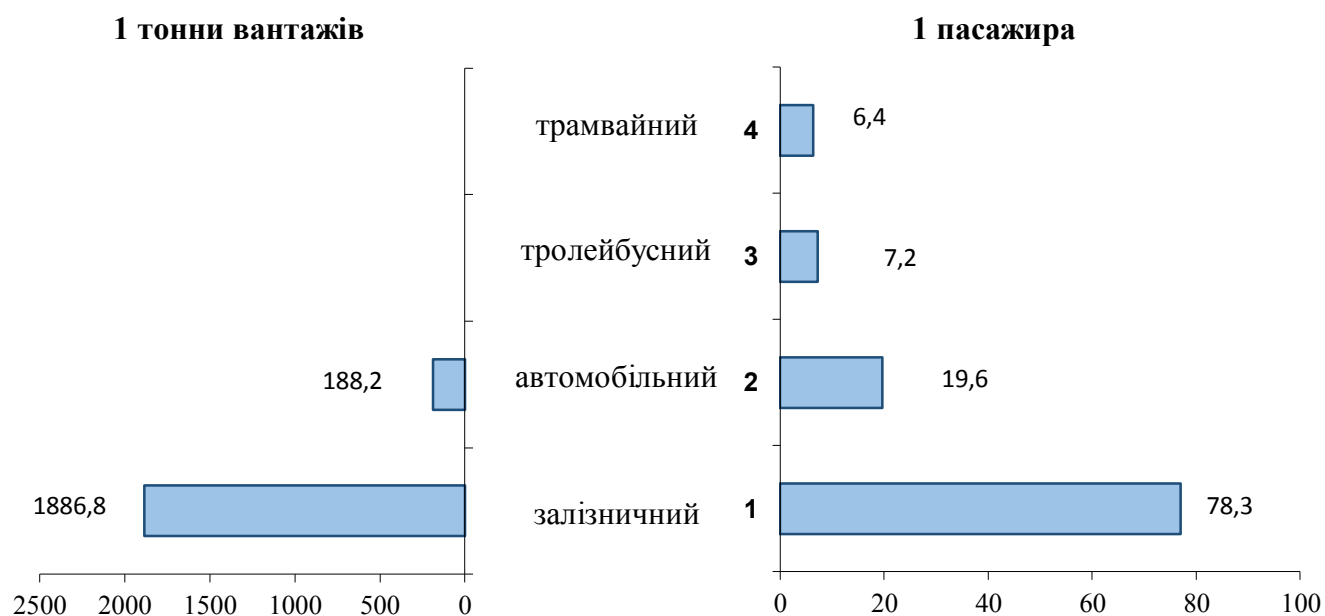
	2000	2005	2010	2014	2015	2016
	км					
Залізничний ¹	65,7	73,3	73,7	75,5	76,7	78,3
Автомобільний	15,4	21,0	18,1	17,8	18,2	19,6
Авіаційний	1502,8	962,9	2259,3	–	... ²	... ²
Тролейбусний	7,0	7,0	7,0	7,0	7,0	7,2
Трамвайний	6,4	6,4	6,4	6,4	6,4	6,4

¹ Див. виноски 1 до табл. 3.5.

² Дані не оприлюднюються з метою забезпечення виконання вимог Закону України «Про державну статистику» щодо конфіденційності статистичної інформації.

3.7. Середня відстань перевезень у 2016 році

кілометрів



3.8. Середня відстань перевезення однієї тонни вантажу автомобільним транспортом за містами та районами

	2000	2005	2010	2014	2015	2016
	км					
Усього	59,1	94,4¹	199,3¹	218,3¹	211,1¹	209,7¹
м. Львів	97,1	139,4	135,5	201,5	189,4	164,7
м. Борислав	19,8	9,2	7,1	5,6	13,7	12,5
м. Дрогобич	338,3	712,5	434,0	937,2	775,5	624,6
м. Моршин	...	105,6	233,8	282,1	268,7	151,5
м. Новий Розділ	...	7,2	70,0	197,6	326,6	318,1
м. Самбір	17,3	111,2	147,9	249,1	333,7	185,0
м. Стрий	28,6	49,0	68,0	41,4	321,8	185,7
м. Трускавець	31,1	68,0	14,9	259,9	211,7	222,5
м. Червоноград	38,8	68,4	123,6	220,3	315,3	158,5
райони						
Бродівський	23,5	20,7	20,5	20,1	22,4	26,6
Буський	20,5	27,9	31,7	48,0	46,8	301,3
Городоцький	68,3	184,0	560,5	707,5	532,1	472,7
Дрогобицький	64,5	174,2	159,7	636,5	841,8	646,4
Жидачівський	22,2	48,2	68,7	97,9	95,9	53,1
Жовківський	138,5	128,5	238,4	245,1	295,1	207,2
Золочівський	30,4	30,3	23,8	144,5	112,7	118,9
Кам'янка-Бузький	51,8	44,9	63,0	62,2	123,3	174,4
Миколаївський	8,8	16,2	14,9	30,2	28,7	48,7
Мостиський	15,2	31,7	68,3	60,5	50,1	64,8
Перемишлянський	14,9	24,2	36,3	117,1	135,1	82,2
Пустомитівський	52,3	126,4	884,6	346,1	326,4	295,1
Радехівський	23,3	61,5	168,5	166,7	178,1	249,8
Самбірський	10,8	16,3	20,5	37,3	12,9	15,6
Сколівський	27,6	19,0	31,6	17,6	21,8	28,7
Сокальський	11,9	6,2	8,9	7,6	8,9	46,3
Старосамбірський	27,9	32,1	19,0	10,1	24,2	13,7
Стрийський	31,4	24,6	8,8	11,5	16,4	147,7
Турківський	34,7	26,1	44,4	27,4	27,7	25,0
Яворівський	53,1	193,9	177,8	322,5	149,5	152,4

¹ Див. виноску 1 до табл. 2.10.

3.9. Загальний пробіг вантажних автомобілів¹ за містами обласного значення і районами у 2016 році

	Усього	З них виконано на					
		бензині	дизель- ному паливі	газі	бензині	дизель- ному паливі	газі
		тис. км			відсотків		
Усього	456568,3	41570,1	377467,1	37531,1	9,1	82,7	8,2
м.Львів	218826,9	25425,2	166068,8	27332,9	11,6	75,9	12,5
м.Борислав	2508,8	1268,1	1190,4	50,3	50,6	47,4	2,0
м.Дрогобич	24160,3	1028,6	22815,5	316,2	4,3	94,4	1,3
м.Моршин	4959,9	189,7	3210,0	1560,2	3,8	64,7	31,5
м.Новий Розділ	2561,0	141,0	2412,1	7,9	5,5	94,2	0,3
м.Самбір	2301,6	128,9	1857,1	315,6	5,6	80,7	13,7
м.Стрий	7107,3	1162,4	5650,2	294,7	16,4	79,5	4,1
м.Трускавець	2502,3	377,3	2062,3	62,7	15,1	82,4	2,5
м.Червоноград	13121,5	475,4	12412,0	234,1	3,6	94,6	1,8
райони							
Бродівський	1995,7	496,9	1238,6	260,2	24,9	62,1	13,0
Буський	5400,6	419,7	4959,7	21,2	7,8	91,8	0,4
Городоцький	21328,9	580,0	20617,4	131,5	2,7	96,7	0,6
Дрогобицький	3807,9	193,4	3460,0	154,5	5,1	90,9	4,0
Жидачівський	4412,4	490,7	3768,6	153,1	11,1	85,4	3,5
Жовківський	13427,6	803,9	11910,6	713,1	6,0	88,7	5,3
Золочівський	5629,0	305,1	4954,4	369,5	5,4	88,0	6,6
Кам'янка-Бузький	7393,9	649,0	5155,3	1589,6	8,8	69,7	21,5
Миколаївський	7721,8	349,3	7289,7	82,8	4,5	94,4	1,1
Мостиський	1272,8	169,5	1079,6	23,7	13,3	84,8	1,9
Перемишлянський	1364,6	207,9	1090,5	66,2	15,2	79,9	4,9
Пустомитівський	71551,5	1753,4	68206,2	1591,9	2,5	95,3	2,2
Радехівський	6516,3	972,3	5147,4	396,6	14,9	79,0	6,1
Самбірський	734,6	102,5	581,7	50,4	14,0	79,2	6,9
Сколівський	2385,4	238,8	2073,6	73,0	10,0	86,9	3,1
Сокальський	2818,3	620,9	1568,3	629,1	22,0	55,7	22,3
Старосамбірський	1238,7	95,0	1130,3	13,4	7,7	91,2	1,1
Стрийський	6704,8	938,0	5267,4	499,4	14,0	78,6	7,4
Турківський	1480,2	322,7	745,1	412,4	21,8	50,3	27,9
Яворівський	11333,7	1664,5	9544,3	124,9	14,7	84,2	1,1

¹ Див. виноску 1 до табл. 3.4.

**3.10. Загальний пробіг пасажирських автобусів¹
за містами та районами у 2016 році**

	Усього	З них виконано на					
		бензині	дизельному паливі	газі	бензині	дизельному паливі	газі
		тис. км			відсотків		
Усього	208159,3	6557,1	195038,8	6563,4	3,1	93,7	3,2
м.Львів	133326,0	2777,5	127650,6	2897,9	2,1	95,7	2,2
м.Борислав	2701,2	814,0	1887,2	–	30,1	69,9	–
м.Дрогобич	3184,6	11,9	3166,5	6,2	0,4	99,4	0,2
м.Моршин	–	–	–	–	–	–	–
м.Новий Розділ	53,3	45,9	7,4	–	86,1	13,9	–
м.Самбір	70,4	21,7	48,7	–	30,8	69,2	–
м.Стрий	7898,9	191,8	7408,1	299,0	2,4	93,8	3,8
м.Трускавець	1049,1	352,9	668,4	27,8	33,6	63,7	2,7
м.Червоноград	2720,8	167,6	1444,6	1108,6	6,2	53,1	40,7
райони							
Бродівський	3186,9	107,8	2442,4	636,7	3,4	76,6	20,0
Буський	1271,9	444,2	827,7	–	34,9	65,1	–
Городоцький	398,3	24,7	373,6	–	6,2	93,8	–
Дрогобицький	1120,8	28,6	1092,2	–	2,6	97,4	–
Жидачівський	4217,2	16,4	4170,8	30,0	0,4	98,9	0,7
Жовківський	4914,8	83,0	4831,8	–	1,7	98,3	–
Золочівський	2105,7	51,1	2008,9	45,7	2,4	95,4	2,2
Кам'янка-Бузький	1507,7	111,4	1221,5	174,8	7,4	81,0	11,6
Миколаївський	3887,4	23,4	3864,0	–	0,6	99,4	–
Мостиський	510,4	186,4	318,1	5,9	36,5	62,3	1,2
Перемишлянський	1381,0	4,8	1376,2	–	0,3	99,7	–
Пустомитівський	5247,1	59,2	4912,9	275,0	1,1	93,6	5,3
Радехівський	3428,0	428,1	2797,2	202,7	12,5	81,6	5,9
Самбірський	5040,8	31,5	4546,5	462,8	0,6	90,2	9,2
Сколівський	232,8	76,2	156,6	–	32,7	67,3	–
Сокальський	4528,1	310,1	3858,1	359,9	6,9	85,2	7,9
Старосамбірський	6233,9	–	6207,1	26,8	–	99,6	0,4
Стрийський	3970,1	16,1	3950,4	3,6	0,4	99,5	0,1
Турківський	418,3	85,5	332,8	–	20,4	79,6	–
Яворівський	3553,8	85,3	3468,5	–	2,4	97,6	–

¹ Див. виноску 2 до табл. 3.4.

РОЗДІЛ
4



ШЛЯХИ СПОЛУЧЕННЯ

4.1. Довжина шляхів сполучення загального користування

	2000	2005	2010	2014	2015	2016
	на кінець року, км					
Довжина автомобільних доріг ¹	8303,5	8334,4	8373,7	8380,6	8380,5	8380,3
з твердим покриттям	8109,8	8161,8	8193,2	8204,2	8201,1	8200,9
з них						
з удосконаленим покриттям	5350,1	5398,9	5438,9	5458,1	5459,9	5468,3
Експлуатаційна довжина залізничних колій ²	1297,4	1292,2	1279,7	1263,3	1263,3	1263,3
електрифіковані	818,0	818,0	818,0	818,0	818,0	818,0
дизелепальні	479,4	474,2	461,7	445,3	445,3	445,3
Експлуатаційна довжина тролейбусних ліній (в однопутному обчисленні)	117,3	117,3	117,3	119,6	126,2	127,8
Експлуатаційна довжина трамвайних колій (в одноколійному обчисленні)	67,0	73,5	73,5	70,4	70,3	78,1

¹ За даними Служби автомобільних доріг у Львівській області.

² За даними Львівської дирекції залізничних перевезень.

4.2. Щільність шляхів сполучення загального користування

	2000	2005	2010	2014	2015	2016
	кілометрів на 1000 км ²					
Автомобільні дороги ¹	380,3	381,8	383,6	383,9	383,9	383,6
з твердим покриттям	371,4	373,9	375,3	375,8	375,6	375,6
з них						
з удосконаленим покриттям	245,0	248,2	249,1	250,0	250,1	250,5
Залізничні колії ²	59,4	59,2	58,6	57,9	57,9	57,9
електрифіковані	37,5	37,5	37,5	37,5	37,5	34,5
дизелепальні	21,9	21,7	21,1	20,4	20,4	20,4

¹ Див виноску 1 до табл. 4.1.

² Див виноску 2 до табл. 4.1.

4.3. Інтенсивність перевезення вантажів за видами шляхів сполучення загального користування

	2000	2005	2010	2014	2015	2016
	тисяч тонно-кілометрів на 1 кілометр шляхів					
Залізничні колії	5989,6	6527,1	4826,7	5100,1	5429,0	5438,4
Автомобільні дороги з твердим покриттям	215,6	234,2	473,3	556,3	529,8	550,1

4.4. Інтенсивність перевезення пасажирів за видами шляхів сполучення загального користування

	2000	2005	2010	2014	2015	2016
	тисяч пасажиро-кілометрів на 1 км шляхів					
Залізничні колії	1641,1	1648,8	1695,6	1789,5	1910,2	1894,5
Автомобільні дороги з твердим покриттям	272,7	446,2	472,8	370,8	337,4	318,6
Тролейбусні лінії	2452,0	2178,1	1544,2	1545,0	1637,3	1778,9
Трамвайні колії	5614,8	5228,8	4319,2	4595,4	5423,4	4634,5

4.5. Автомобільні дороги загального користування за типами покриття¹

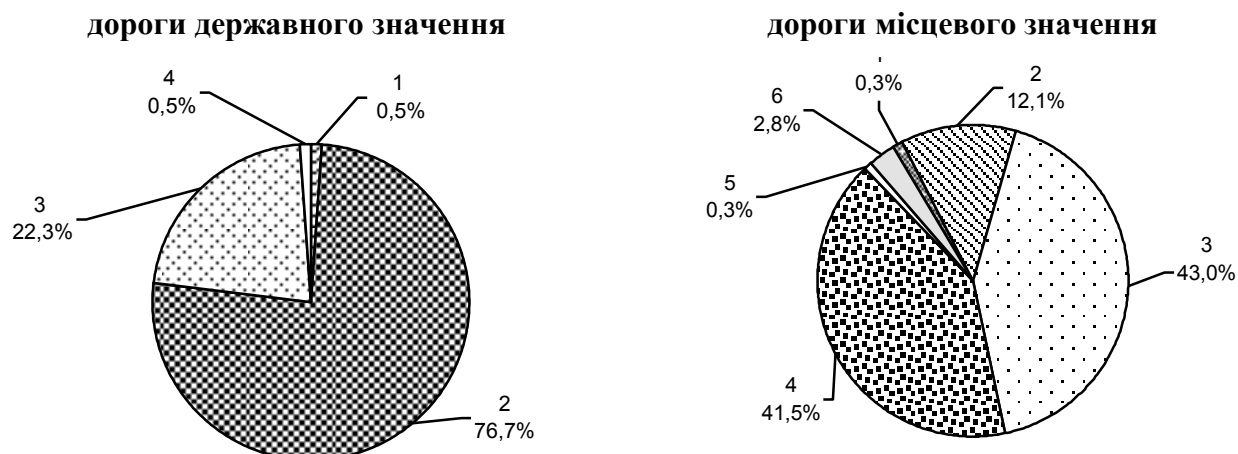
	2000	2005	2010	2014	2015	2016
	на кінець року, км					
Усього	8303,5	8334,4	8373,7	8380,6	8380,5	8380,5
з твердим покриттям	8109,8	8161,8	8193,2	8204,2	8201,1	8200,9
з них за типами покриття						
цементобетонне	115,9	114,8	54,5	28,2	28,2	27,7
асфальтобетонне	1821,7	1836,8	1925,1	1996,1	1996,1	2222,3
чорне шосе	3412,5	3447,3	3459,3	3433,8	3435,6	3218,3
біле шосе (щебеневе, шлакове, гравійне)	2740,1	2745,8	2737,8	2725,1	2720,2	2711,0
бруківка, булижне	19,6	17,1	16,5	21,0	21,0	21,6
грунтові дороги	193,7	172,6	180,5	176,4	179,4	179,4
Дороги з твердим покриттям з однією проїзною частиною	8081,4	8132,1	8147,4	8156,9	8153,9	8153,7
з двома проїзними частинами	28,5	29,7	45,8	47,3	47,2	47,2
Дороги державного значення	630,3	820,1	1039,2	1866,1	1866,3	1866,4
з твердим покриттям	630,3	820,1	1039,2	1866,1	1866,3	1866,4
з них за типами покриття						
цементобетонне	95,0	93,9	36,0	9,7	9,7	9,5
асфальтобетонне	489,1	680,8	862,2	1338,7	1341,8	1431,7
чорне шосе	46,2	45,4	141,0	509,3	506,0	416,4
біле шосе (щебеневе, бруківка, булижне)	–	–	–	8,4	8,8	8,8
грунтові дороги	–	–	–	–	–	–
Дороги з твердим покриттям з однією проїзною частиною	601,8	790,4	993,4	1818,8	1819,1	1819,2
з двома проїзними частинами	28,5	29,7	45,8	47,3	47,2	47,2
Дороги місцевого значення	7673,2	7514,3	7334,5	6514,5	6514,2	6513,9
з твердим покриттям	7479,5	7341,7	7154,0	6338,1	6334,8	6334,5
з них за типами покриття						
цементобетонне	20,9	20,9	18,5	18,5	18,5	18,2

Продовження табл. 4.5.

	2000	2005	2010	2014	2015	2016
	на кінець року, км					
асфальтобетонне	1332,6	1156,0	1062,9	657,4	654,3	790,6
чорне шосе	3366,3	3401,9	3318,3	2924,5	2929,6	2801,9
біле шосе (щебеневе, шлакове, гравійне)	2740,1	2745,8	2737,8	2716,7	2711,4	2702,2
бруківка, булижне	19,6	17,1	16,5	21,0	21,0	21,6
грунтові дороги	193,7	172,6	180,5	176,4	179,4	179,4
Дороги з твердим покриттям						
з однією проїзною частиною	7479,6	7341,7	7154,0	6338,1	6334,8	6334,5
з двома проїзними частинами	–	–	–	–	–	–

¹ Див виноску 1 до табл. 4.1.

4.6. Розподіл автомобільних доріг загального користування за типами покриття на кінець 2016 року



1 – цементобетонне
2 – асфальтобетонне
3 – чорне шосе

4 – біле шосе (щебеневе, шлакове, гравійне)
5 – бруківка, булижне
6 – ґрунтові дороги

4.7. Автомобільні дороги загального користування з твердим покриттям за категоріями¹

	2005	2010	2014	2015	2016
	на кінець року, км				
Усього	8161,8	8193,2	8204,2	8201,1	8200,9
I категорія	42,2	45,8	47,3	47,2	47,2
II категорія	895,2	926,4	998,7	998,8	998,9
III категорія	1519,3	1502,2	1438,4	1444,5	1444,4
IV категорія	5035,5	5048,3	5048,6	5042,4	5044,2
V категорія	669,6	670,5	671,2	668,2	666,2

¹ Див. виноску 1 до табл. 4.1.

Продовження табл. 4.7.

	2005	2010	2014	2015	2016
	на кінець року, км				
Дороги державного значення	820,1	1039,2	1866,1	1866,3	1866,4
I категорія	42,2	45,8	47,3	47,2	47,2
II категорія	580,1	655,9	950,4	950,5	950,6
III категорія	197,3	315,9	755,1	761,1	761,0
IV категорія	0,5	21,6	113,3	107,5	107,6
V категорія	–	–	–	–	–
Дороги місцевого значення	7341,7	7154,0	6338,1	6334,8	6334,5
I категорія	–	–	–	–	–
II категорія	315,1	270,5	48,3	48,3	48,3
III категорія	1322,0	1186,3	683,3	683,4	683,4
IV категорія	5035,0	5026,7	4935,3	4934,9	4936,6
V категорія	669,6	670,5	671,2	668,2	666,2

4.8. Структура автомобільних доріг загального користування з твердим покриттям¹ за категоріями на кінець 2016 року

	Усього	I категорія	II категорія	III категорія	IV категорія	V категорія
	у відсотках до підсумку					
Усього	100,0	0,6	12,2	17,6	61,5	8,1
дороги державного значення	100,0	2,5	50,9	40,8	5,8	–
дороги місцевого значення	100,0	–	0,8	10,8	77,9	10,5

4.9. Мости та шляхопроводи на автомобільних дорогах загального користування¹ на кінець 2016 року

	Усього		У тому числі за значенням доріг			
			державні		місцеві	
	наявність, одиниць	протяжність, погонних метрів	наявність, одиниць	протяжність, погонних метрів	наявність, одиниць	протяжність, погонних метрів
Мости і шляхопроводи	1644	31448	460	10600	1184	20848
залізобетонні	1632	30521	451	9929	1181	20592
металеві	12	927	9	671	3	256
з них шляхопроводи	35	1907	33	1810	2	97
у тому числі шляхопроводи через залізниці	19	1064	18	1012	1	52

¹ Див. виноску 1 до табл. 4.1.

4.10. Благоустрій автомобільних доріг загального користування на кінець 2016 року¹

	Усього	У тому числі за значенням доріг	
		державні	місцеві
	одиниць		
Автопавільйони	1222	489	733
Майданчики зупинок автобусів стоянок і відпочинку учасників дорожнього руху	1962	905	1057
Туалети	274	245	29
Придорожні криниці та питтєві джерела	66	66	–
	–	–	–

4.11. Технічні засоби регулювання дорожнього руху на дорогах загального користування¹

	2001	2005	2010	2014	2015	2016
Дорожні знаки, одиниць	44942	45906	44986	43063	34521	34826
Направляючі стовпчики, одиниць	63526	68203	71706	67558	59201	59201
Світлофорні об'єкти, одиниць	4	7	19	19	19	20
Лічильники обліку руху транспорту, одиниць	1	3	5	–	–	–
Протяжність ліній дорожньої розмітки, км	3313,6	4435,8	1931,7	394,8	506,4	1213,9
Огородження, пог.м	245325	268774	244624	252079	251879	251879
тросові	149753	127687	87144	81662	50114	48814
металеві	48223	120275	140779	150713	184821	186121
пішохідні	832	2212	7418	10624	9784	9784
інші	46517	18600	9283	9080	7160	7160
З'їзди з твердим покриттям, одиниць	7556	7545	7483	7570	7570	7570
Естакади і оглядові ями, одиниць	55	55	57	44	21	21
Тротуари і пішохідні доріжки, км	908,2	911,3	932,4	946,5	946,5	947,0
Велосипедні доріжки, км	9,1	9,1	8,9	–	–	–
Укріплення узбіччя, км	8592,0	8598,5	5552,4	4511,5	4511,5	4511,5
Кабельні лінії зв'язку, км	360,0	360,0	360,0	–	–	–
Колонки технологічного зв'язку, одиниць	117	117	117	–	–	–
Лінії штучного освітлення, км	6,6	6,6	7,7	11,2	11,8	18,1

¹ Див. виноску 1 до табл. 4.1.

4.12. Дорожньо-транспортні пригоди¹

	2001	2005	2010	2014	2015	2016
Кількість дорожньо-транспортних пригод, одиниць	11414	7737	8304	10317
з них						
дорожньо-транспортні пригоди з потерпілими	1296	1978	1620	1684	1920	2070
Кількість потерпілих, осіб	1655	2663	2285	2395	2704	2986
загинуло	230	317	210	260	254	260
поранено	1425	2346	2075	2135	2450	2726

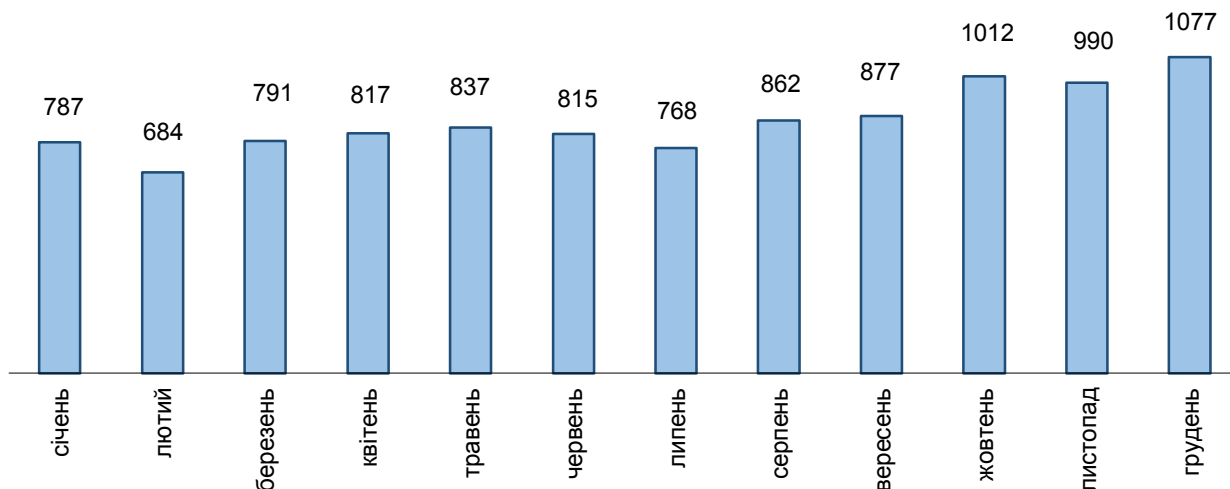
4.13. Дорожньо-транспортні пригоди з потерпілими за часом скоєння¹

	2001	2005	2010	2014	2015	2016
Усього	1296	1978	1620	1684	1920	2070
за місяцями року						
січень	101	147	99	111	103	158
лютий	69	98	97	93	89	142
березень	83	116	87	143	133	152
квітень	106	122	120	147	132	163
травень	125	193	128	129	147	175
червень	107	174	126	124	180	167
липень	133	196	162	146	173	170
серпень	137	198	188	166	212	179
вересень	128	188	173	163	200	202
жовтень	131	212	174	160	191	209
листопад	134	161	157	152	182	180
грудень	42	173	109	150	178	173
за днями тижня						
понеділок–четвер	714	1132	915	943	1051	1143
п'ятниця	230	323	241	277	286	398
субота	151	267	249	254	291	276
неділя	201	256	215	210	294	253

¹ У 2000–2014 роках за даними Управління ДАІ ГУМВСУ у Львівській області, у 2015-2016 роках – за даними Головного управління Національної поліції у Львівській області.

4.14. Динаміка дорожньо-транспортних пригод за місяцями у 2016 році¹

одиниць

4.15. Дорожньо-транспортні травми за видами у 2016 році¹

	Кількість дорожньо-транспортних пригод з потерпілими, одиниць	З них зі смертельним наслідком, одиниць	Кількість потерпілих, осіб	
			загинуло	поранено
Усього	2070	226	260	2726
зіткнення	806	75	79	1293
перевертання	128	22	25	302
наїзди на перешкоди	213	30	36	356
наїзди на пішоходів	729	83	102	620
наїзди на велосипедистів	106	14	14	65
наїзди на стоячі транспортні засоби	31	2	4	30
наїзди на гужовий транспорт	7	—	—	10
наїзди на тварин	—	—	—	—
інші випадки	50	—	—	50

¹ Див. виноску 1 до табл. 4.12.

РОЗДІЛ 5



ПОШТА І ЗВ'ЯЗОК

5.1. Динаміка доходів від надання телекомунікаційних, поштових та кур'єрських послуг¹

	2005	2010	2014	2015	2016
Усього, млн.грн	874,7	1644,9	2059,0	2431,4	2633,2
населенню	359,4	565,7	1381,8	1444,3	1446,6
іншим користувачам	515,3	1079,2	677,2	987,1	1186,6
Частка у загальному обсязі доходів від надання телекомунікаційних, поштових та кур'єрських послуг, відсотків					
населенню	41,1	34,4	67,1	59,4	54,9
іншим користувачам	58,9	65,6	32,9	40,6	45,1

¹ З урахуванням ПДВ.

5.2. Доходи від надання телекомунікаційних, поштових та кур'єрських послуг за видами у 2016 році¹

	Усього	У тому числі		Частка у загальному обсязі доходів від надання телекомунікаційних, поштових та кур'єрських послуг	
		населенню	іншим користувачам	населенню	іншим користувачам
	млн.грн			відсотків	
Усього	2633,2	1446,6	1186,6	54,9	45,1
у тому числі					
поштова та кур'єрська діяльність	404,6	48,1	356,5	11,9	88,1
з неї					
поштова діяльність	380,1	47,6	332,5	12,5	87,5
спеціальний і фельдзв'язок	... ²	... ²	... ²	... ²	... ²
кур'єрська діяльність	18,0	... ²	... ²	... ²	... ²
телеграфний зв'язок	0,4	... ²	... ²	... ²	... ²
фіксований телефонний зв'язок	262,6	182,0	80,6	69,3	30,7
з нього					
телефонний міський	201,8	140,1	61,7	69,4	30,6
телефонний сільський	23,2	21,0	2,2	90,5	9,5
телефонний міжміський та міжнародний	37,7	20,9	16,8	55,4	44,6
рухомий (мобільний) зв'язок	1461,4	930,3	531,1	63,7	36,3

Продовження табл. 5.2.

	Усього	У тому числі		Частка у загальному обсязі доходів від надання телекомунікаційних, поштових та кур'єрських послуг	
		населенню	іншим користувачам	населенню	іншим користувачам
	млн.грн			відсотків	
трансляція, ретрансляція теле- та радіопрограм, технічне обслуговування й експлуатація обладнання в мережах мовлення, радіозв'язок	37,4	23,2	14,2	62,0	38,0
з них кабельне телебачення	25,6	23,2	2,4	90,6	9,4
проводове мовлення	... ²	... ²	... ²	... ²	... ²
інтернет-послуги	413,1	249,7	163,4	60,4	39,6
інші	20,3	2,4	17,9	11,8	88,2

¹ Див. виноски 1 до табл. 5.1.² Дані не оприлюднюються з метою забезпечення виконання вимог Закону України «Про державну статистику» щодо конфіденційності статистичної інформації.

5.3. Доходи від надання міжнародних телекомунікаційних, поштових та кур'єрських послуг за видами у 2016 році¹

	Усього	У тому числі		Частка у загальному обсязі доходів від надання міжнародних теле-комунікаційних, поштових та кур'єрських послуг	
		населенню	іншим користувачам	населенню	іншим користувачам
	млн.грн			відсотків	
Усього	343,3	56,6	286,7	16,5	83,5
поштова діяльність	224,0	23,9	200,1	10,7	89,3
кур'єрська діяльність	... ²	... ²	... ²	... ²	... ²
телеграфний зв'язок	... ²	... ²	... ²	... ²	... ²
телефонний міжміський та міжнародний зв'язок	11,5	7,4	4,1	64,3	35,7
рухомий (мобільний) зв'язок	... ²	... ²	... ²	... ²	... ²

¹ Див. виноски 1 до табл. 5.1.² Див. виноски 2 до табл. 5.2.

5.4. Продукція у сферах телекомунікацій, поштової та кур'єрської діяльності

	2000	2005	2010	2014	2015	2016
Відправлено, тисяч одиниць						
листів	16414,3	16027,3	12140,1	11273,5	9437,6	12194,3
посилок	331,4	534,9	552,6	552,4	684,4	3982,0
поштових переказів пенсійних виплат та соціальної допомоги	351,0	569,2	729,5	529,3	390,0	382,3
телеграм	8630,8	7370,5	6338,6	4677,7	4618,2	4477,5
газет і журналів	301,1	184,4	47,8	29,0	14,4	10,1
	44474,1	55830,9	61005,6	68820,4	...	15143,4
У розрахунку на 100 осіб відправлено, одиниць						
листів	616	621	477	444	372	481
телеграм	11	7	2	1	1	0,4
посилок	12	21	22	22	27	157

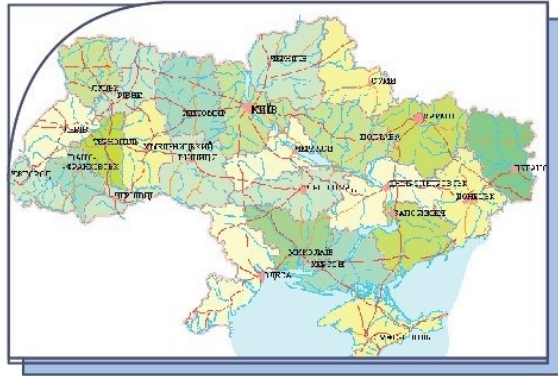
5.5. Основні радіотрансляційні точки

	2000	2005	2010	2014	2015	2016
	тисяч одиниць					
Основні радіотрансляційні точки, включаючи відомчі	380,6	285,6	150,1	85,2	73,0	62,1
з них у населення	332,9	251,1	129,1	74,5	63,9	53,8
Із загальної кількості основні радіотрансляційні точки у сільській місцевості	106,1	68,4	21,3	7,6	6,6	5,3
з них у населення	100,1	63,9	18,9	7,4	5,9	4,7

5.6. Абоненти телекомунікацій і таксофони

	2000	2005	2010	2014	2015	2016
Кількість абонентів, тис. одиниць						
фіксованого телефонного зв'язку	423,0	565,1	624,4	519,2	456,5	384,2
міської мережі	366,3	481,7	531,8	447,5	397,2	338,0
сільської мережі	56,7	83,4	92,6	71,7	59,3	46,2
фіксованого телефонного зв'язку в населення	335,2	454,5	504,2	419,1	361,9	298,7
міської мережі	286,7	379,5	418,7	354,3	309,1	259,1
сільської мережі	48,5	75,0	85,5	64,8	52,8	39,6
рухомого (мобільного) зв'язку	...	1265,3	2353,2	3497,1	3068,4	2851,5
кабельного телебачення	...	148,2	155,8	62,8	47,1	47,6
Інтернет	...	39,6	166,5	255,1	273,9	1094,1
Кількість абонентів у розрахунку на 100 осіб населення, одиниць						
фіксованого телефонного зв'язку	16	22	25	20	18	15
рухомого (мобільного) зв'язку	...	49	92	138	121	113
кабельного телебачення	...	6	6	2	2	2
Інтернет	...	2	7	10	11	43
Таксофони, одиниць	3483	3399	2143	654	622	581
Таксофони у розрахунку на 100 тисяч осіб населення	129	132	84	26	25	23

РОЗДІЛ 6



ОКРЕМІ ЗІСТАВЛЕННЯ ЗА
РЕГІОНАМИ УКРАЇНИ

6.1. Перевезення вантажів автомобільним транспортом за регіонами України

	2000	2005	2010	2014	2015	2016
	МЛН. ТОНН					
Україна¹	938,9	1120,8	1168,2	1131,3	1020,6	1085,7
АР Крим	17,0	20,1	22,4
Вінницька	28,3	26,9	30,1	32,8	30,0	28,9
Волинська	7,6	10,3	10,1	10,1	10,6	12,5
Дніпропетровська	234,9	303,7	359,2	361,7	300,4	284,2
Донецька	125,3	170,5	149,8	68,0	77,0	118,6
Житомирська	29,3	35,0	40,1	47,1	52,1	39,9
Закарпатська	10,8	13,7	11,9	8,9	9,1	9,2
Запорізька	40,0	46,3	64,9	31,4	28,5	29,1
Івано-Франківська	13,1	10,0	9,1	10,6	14,3	15,7
Київська	36,3	33,4	41,0	36,9	40,6	48,2
Кіровоградська	16,3	25,1	28,1	45,7	43,8	38,8
Луганська	26,1	31,8	24,3	26,9	27,3	16,1
Львівська	29,6	20,3	19,5	20,9	20,6	21,5
Миколаївська	13,6	30,8	21,9	19,4	19,5	23,0
Одеська	24,9	23,0	26,3	21,0	22,2	22,6
Полтавська	95,3	108,9	142,1	213,8	161,4	193,0
Рівненська	15,5	18,4	13,7	12,2	12,5	14,8
Сумська	19,4	13,4	10,8	12,2	11,6	11,6
Тернопільська	13,0	9,5	9,7	17,3	13,8	14,7
Харківська	27,8	36,4	28,8	29,1	28,3	29,7
Херсонська	13,2	11,4	13,6	11,4	10,9	11,1
Хмельницька	25,3	24,6	21,4	25,9	27,6	29,7
Черкаська	33,9	46,7	24,1	32,3	25,0	31,9
Чернівецька	5,7	8,3	7,2	5,1	4,7	5,3
Чернігівська	13,2	15,0	12,4	11,7	10,3	11,9
м.Київ	16,4	17,8	19,0	18,8	18,5	23,8
м.Севастополь	7,1	9,3	6,8

¹ У 2014-2016 роках без урахування тимчасово окупованої території Автономної Республіки Крим, м.Севастополя та частини зони проведення антитерористичної операції.

6.2. Експлуатаційна довжина залізничних колій загального користування

	2000	2005	2010	2014	2015	2016
	на кінець року, км					
Україна¹	22301	21980	21684	20948	20954	20952
АР Крим	644	637	629
Вінницька	1157	1107	1074	1074	1074	1074
Волинська	615	612	597	593	593	593
Дніпропетровська	1557	1545	1559	1554	1554	1554
Донецька	1624	1606	1591	1570	1570	1570
Житомирська	1081	1055	1013	1016	1016	1016
Закарпатська	624	610	606	598	602	602
Запорізька	993	989	990	988	988	988
Івано-Франківська	494	494	496	494	494	494
Київська	824	827	792	798	798	798
Кіровоградська	937	884	892	893	893	893
Луганська	1140	1085	1092	1092	1092	1092
Львівська	1298	1292	1280	1263	1263	1263
Миколаївська	730	710	711	711	711	711
Одеська	1095	1074	1068	1061	1044	1044
Полтавська	853	853	852	835	852	852
Рівненська	587	587	585	577	578	578
Сумська	791	794	734	703	703	703
Тернопільська	571	563	564	564	564	564
Харківська	1512	1512	1514	1521	1521	1520
Херсонська	452	452	452	453	453	453
Хмельницька	740	738	737	738	738	738
Черкаська	651	650	588	588	588	588
Чернівецька	423	413	413	413	413	413
Чернігівська	908	891	856	851	851	851

¹ Див. виноску 1 до табл. 6.1.

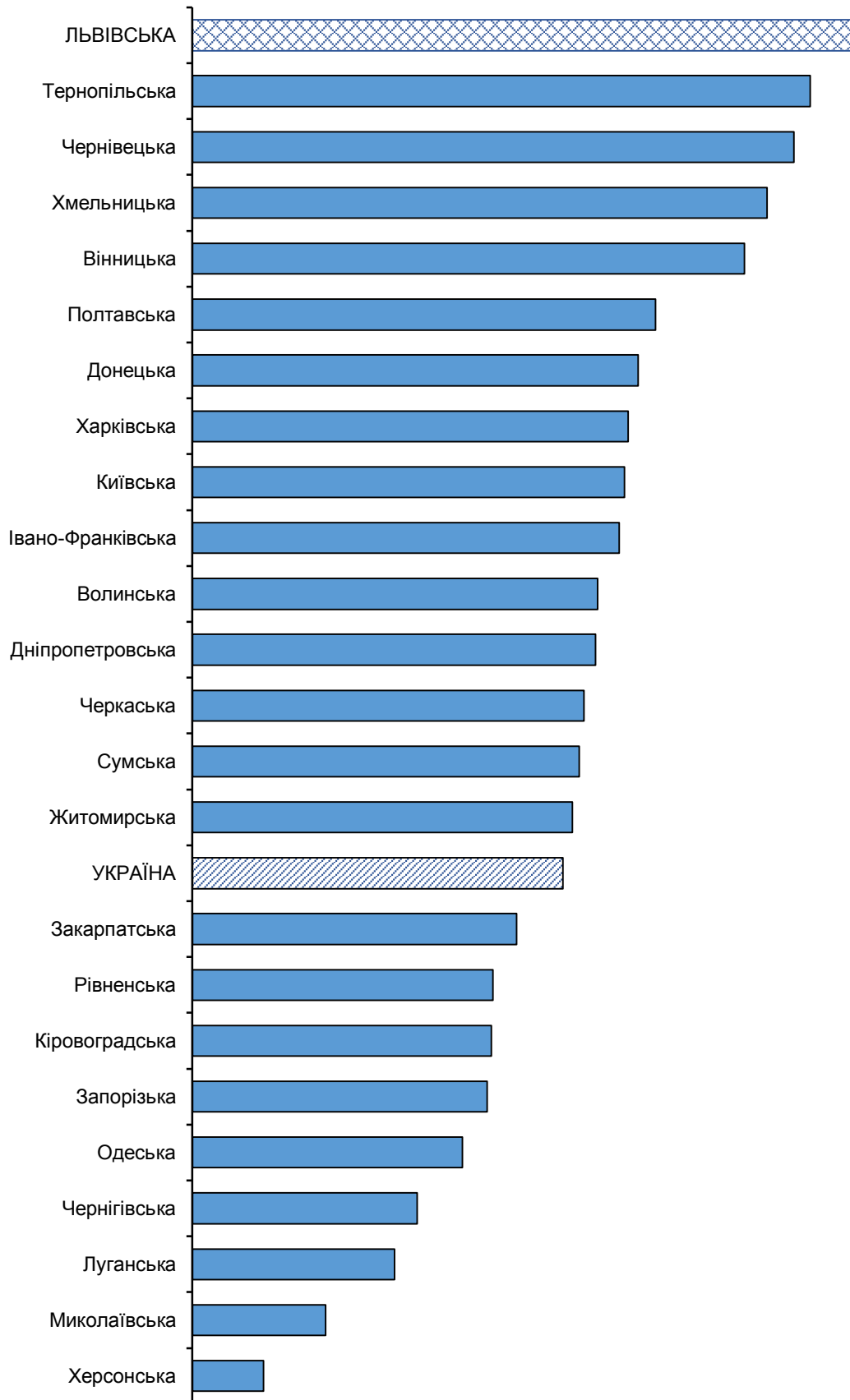
6.3. Довжина автомобільних доріг загального користування

	2000	2005	2010	2014	2015	2016
	на кінець року, тис. км					
Україна¹	169,5	169,3	169,5	163,0	163,0	163,0
АР Крим	6,6	6,2	6,3
Вінницька	9,5	9,5	9,5	9,5	9,5	9,5
Волинська	6,3	6,2	6,2	6,2	6,2	6,2
Дніпропетровська	9,2	9,2	9,2	9,2	9,2	9,2
Донецька	8,0	8,1	8,1	8,1	8,1	8,1
Житомирська	8,5	8,5	8,5	8,5	8,5	8,5
Закарпатська	3,3	3,3	3,3	3,3	3,3	3,3
Запорізька	7,0	7,0	7,0	7,0	7,0	7,0
Івано-Франківська	4,2	4,2	4,2	4,1	4,1	4,1
Київська	8,4	8,5	8,6	8,6	8,6	8,6
Кіровоградська	7,1	6,5	6,3	6,3	6,3	6,3
Луганська	5,8	5,8	5,9	5,9	5,9	5,9
Львівська	8,3	8,3	8,4	8,4	8,4	8,4
Миколаївська	4,8	4,8	4,8	4,8	4,8	4,8
Одеська	8,2	8,2	8,3	8,3	8,3	8,3
Полтавська	8,8	8,8	8,9	8,9	8,9	8,9
Рівненська	5,0	5,1	5,1	5,1	5,1	5,1
Сумська	7,3	7,3	7,2	7,2	7,2	7,2
Тернопільська	5,1	5,1	5,0	5,0	5,0	5,0
Харківська	9,5	9,6	9,6	9,6	9,6	9,6
Херсонська	4,9	4,9	5,0	5,0	5,0	5,0
Хмельницька	7,1	7,1	7,2	7,2	7,2	7,2
Черкаська	6,0	6,1	6,1	6,1	6,1	6,1
Чернівецька	2,9	2,9	2,9	2,9	2,9	2,9
Чернігівська	7,7	7,7	7,7	7,7	7,7	7,7
м.Севастополь	...	0,4	0,4

¹ Див. виноску 1 до табл. 6.1.

6.4. Щільність автомобільних доріг загального користування з твердим покриттям

на кінець 2016 року, км на 1000 кв.км території



6.5. Доходи від надання телекомунікаційних, поштових та кур'єрських послуг ¹ у 2016 році

	Усього	У тому числі		Частка у загальному обсязі доходів від надання телекомунікаційних, поштових та кур'єрських	
		населенню	іншим користувачам	населенню	іншим користувачам
		млн.грн		відсотків	
Україна²	61911,2	33925,7	27985,5	54,8	45,2
Вінницька	1333,9	799,9	534,0	60,0	40,0
Волинська	959,4	597,8	361,6	62,3	37,7
Дніпропетровська	3037,5	1960,1	1077,4	64,5	35,5
Донецька	4019,5	2998,7	1020,8	74,6	25,4
Житомирська	1053,5	664,3	389,2	63,1	36,9
Закарпатська	1099,1	744,2	354,9	67,7	32,3
Запорізька	1820,0	1273,1	546,9	70,0	30,0
Івано-Франківська	1094,2	728,1	366,1	66,5	33,5
Київська	1891,8	1036,4	855,4	54,8	45,2
Кіровоградська	871,9	604,3	267,6	69,3	30,7
Луганська	1922,8	1447,2	475,6	75,3	24,7
Львівська	2633,2	1446,6	1186,6	54,9	45,1
Миколаївська	1202,4	837,9	364,5	69,7	30,3
Одеська	3880,6	2713,0	1167,6	69,9	30,1
Полтавська	1492,5	1057,0	435,5	70,8	29,2
Рівненська	892,5	563,0	329,5	63,1	36,9
Сумська	1079,9	781,9	298,0	72,4	27,6
Тернопільська	843,4	535,0	308,4	63,4	36,6
Харківська	3207,1	2160,6	1046,5	67,4	32,6
Херсонська	1138,1	840,9	297,2	73,9	26,1
Хмельницька	987,2	566,9	420,3	57,4	42,6
Черкаська	1108,2	705,3	402,9	63,6	36,4
Чернівецька	904,9	537,6	367,3	59,4	40,6
Чернігівська	1096,5	744,8	351,7	67,9	32,1
м.Київ	22341,1	7581,1	14760,0	33,9	66,1

¹ З урахуванням ПДВ.² Див. виноску 1 до табл. 6.1.

6.6. Абоненти рухомого (мобільного) зв'язку

	2005	2010	2014	2015	2016
	тисяч одиниць				
Україна¹	30017,9	53928,8	61170,2	60720,1	56717,9
АР Крим	1228,0	2308,2
Вінницька	804,9	1482,4	1991,3	1602,4	1569,6
Волинська	557,6	1048,3	1464,2	1344,1	1307,9
Дніпропетровська	1723,4	3551,0	4530,2	4469,7	4265,1
Донецька	2993,7	5235,4	5879,1	6988,7	6421,1
Житомирська	667,4	1274,9	1574,0	1288,4	1257,4
Закарпатська	689,6	1350,2	1649,7	1500,5	1468,4
Запорізька	876,4	1586,6	2366,4	2518,0	2328,8
Івано-Франківська	717,9	1238,8	1756,2	1594,6	1582,0
Київська	...	1895,1	2246,4	2577,1	1815,2
Кіровоградська	470,4	826,2	1059,2	1216,0	1176,6
Луганська	1380,7	2573,4	3043,7	3528,7	3113,8
Львівська	1265,3	2353,2	3497,1	3068,4	2851,5
Миколаївська	715,7	1371,2	1778,5	1732,0	1635,6
Одеська	1344,0	2639,4	3529,1	3553,6	3349,8
Полтавська	922,5	1559,5	1898,6	2063,2	1982,2
Рівненська	551,8	990,2	1328,1	1179,0	1157,6
Сумська	612,5	1107,6	1426,9	1586,3	1496,9
Тернопільська	516,4	833,2	1049,8	918,0	883,7
Харківська	1788,1	3413,9	4227,8	4436,9	4217,4
Херсонська	732,4	1338,4	1625,7	1667,7	1593,2
Хмельницька	572,9	1003,2	1273,7	1125,4	1050,9
Черкаська	725,6	1397,9	1799,6	1482,3	1449,3
Чернівецька	570,0	1026,0	1264,8	1141,3	1128,7
Чернігівська	686,5	1411,3	1711,4	1460,7	1404,6
м.Київ	6622,6 ²	8637,6	7198,9	6677,2	6210,6
м.Севастополь	281,6	475,7

¹ Див. виноску 1 до табл. 6.1.² Включаючи Київську область.

6.7. Абоненти Інтернет

	2005	2010	2014	2015	2016
	тисяч одиниць				
Україна¹	711,4	3661,2	5892,3	6075,4	16723,0
АР Крим	18,0	82,6
Вінницька	12,6	87,8	102,6	108,8	598,2
Волинська	7,0	45,1	67,5	74,3	338,2
Дніпропетровська	57,2	227,4	288,4	329,8	1015,9
Донецька	33,9	193,4	326,4	220,9	1144,5
Житомирська	7,0	41,5	57,0	64,7	460,2
Закарпатська	4,4	34,5	57,6	64,5	296,4
Запорізька	30,3	99,8	161,2	165,5	608,9
Івано-Франківська	6,4	36,2	69,4	81,3	324,2
Київська	10,0	50,1	115,7	161,4	723,2
Кіровоградська	5,6	28,6	62,8	75,3	222,2
Луганська	9,2	63,7	126,5	72,2	461,5
Львівська	39,6	166,5	255,1	273,9	1094,1
Миколаївська	8,9	87,4	100,4	110,0	506,7
Одеська	52,3	487,4	1375,5	1331,9	2267,7
Полтавська	11,8	79,4	102,8	115,4	389,8
Рівненська	2,3	48,8	55,0	62,2	326,3
Сумська	9,2	64,6	70,9	77,3	282,2
Тернопільська	7,0	54,3	65,1	80,0	259,7
Харківська	87,4	243,2	169,1	219,6	953,5
Херсонська	4,8	56,4	77,7	87,7	283,5
Хмельницька	12,1	58,4	77,0	86,6	351,4
Черкаська	8,2	47,3	67,8	85,1	477,4
Чернівецька	6,5	30,2	56,5	56,8	205,0
Чернігівська	7,0	44,0	81,8	87,6	438,5
м.Київ	245,8	1173,2	1902,3	1982,5	2694,1
м.Севастополь	6,9	29,5

¹ Див. виноску 1 до табл. 6.1.

МЕТОДОЛОГІЧНІ ПОЯСНЕННЯ

Відправлення вантажів – загальний обсяг вантажів у тоннах, прийнятий до перевезення.

Перевезення вантажів – загальний обсяг вантажів, який навантажено та транспортовано рухомим складом окремих видів транспорту (вантажними автомобілями, залізничними вагонами, літаками), вимірюється в тоннах.

Вантажооборот – загальний обсяг вантажної транспортної роботи, який дорівнює сумі добутків перевезеного вантажу на відстань перевезення кожної партії вантажу, вимірюється в тонно-кілометрах.

Відправлення пасажирів – загальна кількість пасажирів, прийнятих до перевезення.

Перевезення пасажирів – загальна кількість пасажирів, які транспортовано рухомим складом окремих видів транспорту (автобусами, тролейбусами, трамваями, залізничними пасажирськими вагонами, літаками).

Пасажирооборот – загальний обсяг пасажирської роботи, який дорівнює сумі добутків кількості пасажирів (групи пасажирів) на відстань їх перевезень, вимірюється в пасажиро-кілометрах.

Середня відстань перевезень визначається діленням вантажообороту (пасажирообороту) на обсяг перевезеного вантажу (кількість перевезених пасажирів).

Інтенсивність перевезення вантажів і пасажирів за видами шляхів сполучення визначається діленням обсягів транспортної роботи на довжину шляхів сполучення.

Щільність шляхів сполучення – довжина шляхів сполучення у розрахунку на одиницю площі території.

Коефіцієнт використання пробігу визначається діленням пробігу з вантажем (пасажирами) на загальний пробіг.

Продукція (послуги) пошти та зв'язку – показник, який характеризує обсяг послуг, наданих підприємствами зв'язку населенню, підприємствам, організаціям, установам та іншим споживачам (відправлення газет, журналів, листів, телеграм, грошових переказів і пенсійних виплат, надання міжміських та міжнародних телефонних переговорів).

Валова додана вартість відображає додатково створену вартість у процесі виробництва і визначається як різниця між випуском і проміжним споживанням.

Фінасовий результат до оподаткування суб'єктів господарювання визначається як алгебраїчна сума прибутку (збитку) підприємств від операційної діяльності, фінансових, інших та надзвичайних доходів (прибутків), фінансових, інших та надзвичайних витрат (збитків).

Рентабельність операційної діяльності – відношення фінансового результату від операційної діяльності до витрат операційної діяльності.

Оборотні активи – це грошові засоби, авансовані в матеріальні, оборотні і грошові кошти та інші грошові активи, які знаходяться в постійному кругообігу і забезпечують безперервний процес виробництва і обігу.

Капітальні інвестиції – інвестиції у придбання або виготовлення власними силами для власного використання матеріальних і нематеріальних активів. Капітальні інвестиції обліковуються по підприємствах-юридичних особах за їх основним видом економічної діяльності та територією місцезнаходження (юридичною адресою).

Прямі іноземні інвестиції – всі види цінностей, які вкладаються безпосередньо нерезидентами в підприємства та організації України і частка яких становить не менше 10% загального статутного фонду підприємства, або не менше 10 відсотків голосів в управлінні підприємством, а також інвестиції як результат укладення концесійних договорів та договорів про спільну інвестиційну діяльність.

Статистична інформація про **експорт-імпорт послуг** підготовлена на основі звітів підприємств та організацій, які здійснюють діяльність на підставі законів України, пов'язаних з наданням (експорт) послуг закордонним партнерам та одержанням (імпорт) послуг від закордонних партнерів як на території України, так і за її межами. Облік послуг проводиться у вартісному виразі (у валюті контракту), Перерахунок вартості послуг у долари США та національну валюту України здійснюється за середньоквартальним курсом, розрахованим на основі щоденних офіційних курсів валют, встановлених Національним банком України.

Інформація щодо роботи вантажного (починаючи з 2005 року) та пасажирського автотранспорту загалом в Україні та областях наведена з урахуванням перевезень, здійснених підприємцями-фізичними особами, за районами та містами обласного значення – без урахування цих перевезень.

У таблицях, що характеризують роботу залізничного транспорту області, наведені дані регіональної філії “Львівська залізниця” та її структурного підрозділу Львівської дирекції залізничних перевезень.

Дані про наявність автомобільних доріг загального користування наведені станом на кінець відповідного року.

Інформація про наявність телефонів, таксофонів, радіотрансляційних точок та забезпеченість ними подана станом на кінець відповідного року.

Дані про наявність таксофонів та забезпеченість ними наведені з урахуванням місцевих, міжнародних, універсальних таксофонів та телефонних апаратів (ліній) переговорних пунктів.

Головне управління статистики у Львівській області

Транспорт і зв'язок Львівської області

Статистичний збірник

За редакцією С. Зимовіної

Відповідальна за випуск О. Конкевич
Комп'ютерний дизайн та верстка О. Гупало
Дизайн обкладинки І. Лоїк

Підписано до друку 25.07.2016. вих. № 01/7

Формат В5. Папір ксероксний.

Гарнітура Times New Roman