



ДЕРЖАВНА СЛУЖБА СТАТИСТИКИ УКРАЇНИ  
ГОЛОВНЕ УПРАВЛІННЯ СТАТИСТИКИ У ЛЬВІВСЬКІЙ ОБЛАСТІ

6  
1 33 27 8 % 5  $\Sigma$  46 % 4 9

# ТРАНСПОРТ І ЗВ'ЯЗОК ЛЬВІВСЬКОЇ ОБЛАСТІ

СТАТИСТИЧНИЙ ЗБІРНИК

2015



## **Головне управління статистики у Львівській області**

проспект В.Чорновола, 4, м. Львів, 79019, Україна  
телефон: (032) 258-59-28, факс: (032) 258-59-93  
електронна пошта: [ve@lv.ukrstat.gov.ua](mailto:ve@lv.ukrstat.gov.ua)  
веб-сайт: [www.lv.ukrstat.gov.ua](http://www.lv.ukrstat.gov.ua)

### **Підготовлено відділом аналізу даних статистики торгівлі та послуг**

Відповідальна за випуск О. Гупало, (032) 258-59-69

### **Розповсюдження статистичних публікацій:**

проспект В.Чорновола, 4, кім.20, корп.1, м. Львів, 79019, Україна  
телефон: 258-59-11, 258-59-51

---

## ПЕРЕДМОВА

---

Статистичний збірник “Транспорт і зв’язок Львівської області” містить широкий спектр статистичних показників діяльності транспорту та зв’язку у 2015 році у порівнянні з попередніми роками. Наведена інформація про інвестиції в основний капітал та прямі іноземні інвестиції у підприємства транспорту та зв’язку. За окремими показниками наведені міжобласні співставлення.

При підготовці збірника використана інформація регіональної філії “Львівська залізниця”, Головного управління національної поліції у Львівській області, Служби автомобільних доріг у Львівській області, Львівської філії ПАТ “Укртелеком”.

---

### СКОРОЧЕННЯ

тис. – тисяча	млн. – мільйон
грн – гривня	км – кілометр
р. – рік	т – тонна
% – відсоток	км <sup>2</sup> – квадратний кілометр
міс. – місяць	вагоно-км – вагоно-кілометр

### УМОВНІ ПОЗНАЧЕННЯ

Тире (–)	– явищ не було
Три крапки (...)	– відомості відсутні
Нуль (0; 0,0)	– явища відбулися, але у вимірах менших за ті, що можуть бути виражені використаними у таблиці розрядами
Символ (x) «з них», «у тому числі»	– заповнення рубрики за характером побудови таблиці не має сенсу
	– наведено не всі доданки загальної суми

В окремих випадках незначне відхилення між підсумками та сумою складових пояснюється округленням даних.

## Зміст

<b>Передмова</b>	3
<b>Зміст</b>	4
<b>Аналітична довідка</b>	9
<b>1. Загальні показники</b>	11
1.1. Основні показники діяльності транспорту і зв'язку та шляхи сполучення у 2015 році	12
1.2. Капітальні інвестиції	13
1.3. Частка капітальних інвестицій в транспорт і зв'язок у загально-обласному обсязі	14
1.4. Прямі іноземні інвестиції (акціонерний капітал)	15
1.5. Прямі іноземні інстиції (акціонерний капітал) за країнами у 2015 році	15
1.6. Експорт–імпорт транспортних послуг за країнами у 2015 році	16
1.7. Експорт–імпорт зв'язку за країнами у 2015 році	16
<b>2. Діяльність транспортного комплексу</b>	17
2.1. Перевезення вантажів за видами транспорту	18
2.2. Частка окремих видів транспорту у загальному перевезенні вантажів	18
2.3. Індекси обсягів перевезення вантажів за видами транспорту	18
2.4. Відправлення вантажів регіональною філією “Львівська залізниця”	19
2.5. Структура відправлення вантажів регіональною філією “Львівська залізниця”	19
2.6. Індекси обсягів відправлення вантажів регіональною філією “Львівська залізниця”	20
2.7. Відправлення вантажів Львівською дирекцією залізничних перевезень	20
2.8. Структура відправлення вантажів Львівською дирекцією залізничних перевезень	21
2.9. Індекси обсягів відправлення вантажів Львівською дирекцією залізничних перевезень	21
2.10. Перевезення вантажів автомобільним транспортом за містами обласного значення і районами	22
2.11. Перевезення (відправлення) вантажів авіаційним транспортом за видами сполучення	23
2.12. Індекси обсягів перевезення (відправлення) вантажів авіаційним транспортом за видами сполучення	23

2.13.	Вантажооборот за видами транспорту	24
2.14.	Динаміка перевезень вантажів та вантажообороту Львівської області (графік)	24
2.15.	Індекси обсягів вантажообороту за видами транспорту	24
2.16.	Вантажооборот автомобільного транспорту за містами обласного значення і районами	25
2.17.	Перевезення пасажирів за видами транспорту	26
2.18.	Частка окремих видів транспорту у загальному перевезенні пасажирів	26
2.19.	Індекси обсягів перевезення пасажирів за видами транспорту	26
2.20.	Відправлення (перевезення) пасажирів регіональною філією “Львівська залізниця” за видами сполучення	27
2.21.	Індекси обсягів відправлення (перевезення) пасажирів регіональною філією “Львівська залізниця” за видами сполучення	27
2.22.	Відправлення (перевезення) пасажирів Львівською дирекцією залізничних перевезень за видами сполучення	28
2.23.	Індекси обсягів відправлення (перевезення) пасажирів Львівською дирекцією залізничних перевезень за видами сполучення	28
2.24.	Перевезення пасажирів автомобільним транспортом за містами обласного значення і районами	29
2.25.	Відправлення пасажирів авіаційним транспортом за видами сполучення	30
2.26.	Розподіл відправлень пасажирів авіаційним транспортом за видами сполучення на кінець 2015 року (графік)	30
2.27.	Індекси обсягів відправлення пасажирів авіаційним транспортом за видами сполучення	30
2.28.	Пасажирооборот за видами транспорту	31
2.29.	Динаміка обсягів перевезень пасажирів та пасажирообороту транспорту Львівської області (графік)	31
2.30.	Індекси обсягів пасажирообороту за видами транспорту	31
2.31.	Пасажирооборот автомобільного транспорту за містами обласного значення і районами	32
<b>3.</b>	<b>Використання транспортних засобів</b>	<b>33</b>
3.1.	Наявність електротранспорту	34
3.2.	Розподіл тролейбусних машин за часом експлуатації на кінець 2015 року (графік)	34
3.3.	Використання вантажного автомобільного транспорту	35

3.4.	Використання пасажирського автомобільного транспорту	35
3.5.	Середня відстань перевезення однієї тонни вантажу за видами транспорту	36
3.6.	Середня відстань перевезення одного пасажира за видами транспорту	36
3.7.	Середня відстань перевезень у 2015 році (графік)	36
3.8.	Середня відстань перевезення однієї тонни вантажу автомобільним транспортом за містами обласного значення і районами	37
3.9.	Середня відстань перевезення одного пасажира автомобільним транспортом за містами обласного значення і районами	38
3.10.	Загальний пробіг вантажних автомобілів за містами обласного значення і районами у 2015 році	39
3.11.	Загальний пробіг пасажирських автобусів за містами обласного значення і районами у 2015 році	40
<b>4.</b>	<b>Шляхи сполучення</b>	<b>41</b>
4.1.	Довжина шляхів сполучення загального користування	42
4.2.	Щільність шляхів сполучення загального користування	43
4.3.	Інтенсивність перевезення вантажів за видами шляхів сполучення загального користування	43
4.4.	Інтенсивність перевезення пасажирів за видами шляхів сполучення загального користування	43
4.5.	Автомобільні дороги загального користування за типами покриття	44
4.6.	Розподіл автомобільних доріг загального користування за типами покриття у 2015 році (графік)	45
4.7.	Автомобільні дороги загального користування з твердим покриттям за категоріями	46
4.8.	Структура автомобільних доріг загального користування з твердим покриттям за категоріями на кінець 2015 року	46
4.9.	Мости та шляхопроводи на автомобільних дорогах загального користування на кінець 2015 року	47
4.10.	Благоустрій автомобільних доріг загального користування на кінець 2015 року	47
4.11.	Технічні засоби регулювання дорожнього руху на дорогах загального користування	48
4.12.	Дорожньо-транспортні пригоди	49

4.13.	Дорожньо-транспортні пригоди з потерпілими за часом скоєння	49
4.14.	Динаміка дорожньо-транспортних пригод за місяцями у 2015 році (графік)	50
4.15.	Дорожньо-транспортні пригоди за видами у 2015 році	50
<b>5.</b>	<b>Пошта і зв'язок</b>	<b>51</b>
5.1.	Динаміка доходів від реалізації послуг пошти та зв'язку	52
5.2.	Доходи від реалізації послуг пошти та зв'язку за видами у 2015 році	52
5.3.	Доходи від реалізації послуг міжнародного зв'язку у 2015 році	53
5.4.	Продукція (послуги) поштового зв'язку	53
5.5.	Основні трансляційні радіоточки звукового проводового мовлення	54
5.6.	Засоби телефонного зв'язку	54
5.7.	Основні телефонні апарати за містами обласного значення і районами	55
5.8.	Основні телефонні апарати міської телефонної мережі за містами обласного значення і районами	56
5.9.	Основні телефонні апарати сільської телефонної мережі за районами	57
5.10.	Основні домашні телефонні апарати за містами обласного значення і районами	58
5.11.	Забезпеченість населення основними домашніми телефонними апаратами за містами обласного значення і районами	59
5.12.	Основні домашні телефонні апарати міської телефонної мережі за містами обласного значення і районами	60
5.13.	Забезпеченість міського населення основними домашніми телефонними апаратами за містами обласного значення і районами	61
5.14.	Основні домашні телефонні апарати сільської телефонної мережі за районами	62
5.15.	Забезпеченість сільського населення основними домашніми телефонними апаратами за районами	63
5.16.	Таксофони за містами обласного значення і районами	64
5.17.	Основні трансляційні радіоточки звукового проводового мовлення у населення за містами обласного значення і районами	65
5.18.	Забезпеченість населення основними трансляційними радіоточками звукового проводового мовлення за містами обласного значення і районами	66

---

<b>6.</b>	<b>Міжрегіональні співставлення</b>	<b>67</b>
6.1.	Перевезення вантажів автомобільним транспортом за регіонами України	68
6.2.	Експлуатаційна довжина залізничних колій загального користування	69
6.3.	Довжина автомобільних доріг загального користування	70
6.4.	Щільність автомобільних доріг загального користування з твердим покриттям на кінець 2015 року (графік)	71
6.5.	Доходи від реалізації послуг пошти та зв'язку у 2015 році	72
6.6.	Забезпеченість населення основними домашніми телефонними апаратами	73
	<b>Методологічні пояснення</b>	<b>74</b>



## Аналітична довідка

У 2015 році усіма видами транспорту було перевезено 24,4 млн.т. вантажів, що на 0,1% менше порівняно з 2014 роком.

Провідна роль у вантажних перевезеннях Львівщини належить автомобільному транспорту. У 2015 році автотранспортом підприємств, організацій та фізичних осіб-підприємців було перевезено 84,3% усіх вантажів області, що становило 20,6 млн.т.

У 2015 році було перевезено авто вантажів на 1,6% менше, ніж у 2014 році, вантажооборот зменшився на 4,8% і склав 4,3 млрд.ткм. Порівняно з попереднім роком середня дальність вантажних перевезень автомобільним транспортом зменшилася на 7,2 км.

Середня відстань перевезення однієї тонни вантажу у Львівській області є суттєво більшою, ніж у середньому в Україні: 211,1 км проти 52,2 км.

Більше половини вантажів (51,9%) було перевезено на комерційній основі, це на 1,3% менше, ніж у 2014 році. Обсяг вантажних перевезень для власних потреб зменшився на 1,8% і становив 9,9 млн.т.

У структурі комерційних автоперевезень вантажів у 2015 році переважала продукція харчової промисловості – 28,1%, на продукцію сільського господарства припало – 17,7%, на кокс і нафтопродукти – 14,0%, на мінеральну сировину, мінерально-будівельні матеріали та вироби – 4,8%, на деревину та вироби з деревини – 3,2%.

Частка міжнародних автоперевезень у комерційних перевезеннях області у 2015 році складала 12,9%, що становило 1,4 млн.т. Внутрішньодержавні перевезення скоротилися на 1,3%, тоді як міжнародні – на 5,3%.

У 2015 році обсяг відправлень вантажів залізничним транспортом проти 2014 року збільшився на 8,2% і склав 3,8 млн. т. У структурі залізничних відправлень упродовж багатьох років переважає кам'яне вугілля – 42,7% у 2015 році. Вагомою була також частка зерна і продуктів перемолю – 12,2%, нафти і нафто-продуктів – 9,5%, лісових вантажів – 7,8%, цементу – 5,6%, будівельних матеріалів – 4,9% та брухту чорних металів – 4,0%. У порівнянні з попереднім роком, у 2015 році відбулося збільшення вантажообороту на 6,4%, проте середня дальність перевезення 1 тонни вантажу не змінилася і складала 1,8 тис.км.

У 2009–2013 роках в області, як і в Україні, спостерігалось скорочення пасажирських перевезень. У 2014 році відбулося незначне їх зростання (на 8,9%), проте у 2015 році пасажирські перевезення усіма видами транспорту Львівщини скоротилися на 2,0% і становили 272,4 млн. осіб.

У структурі пасажирських перевезень у 2015 році переважали автотранспортні перевезення – 56,0% від загальнообласного обсягу, на електротранспорт припало майже третина перевезень і 11,3% – на залізничний транспорт.

Послугами автомобільного транспорту області (з урахуванням перевезень, виконаних фізичними особами-підприємцями) у 2015 році скористалися 152,4 млн. пасажирів, що на 10,9% менше, ніж у 2014 році. Пасажирооборот зменшився на 9,1% і становив 2,8 млрд. пасажиро-кілометрів.

Майже дві третини пасажирів перевезено у внутрішньоміському сполученні – 98,9 млн. осіб, у приміському – 34,7 млн. осіб, у міжміському – 18,5 млн. осіб і 0,3 млн. осіб – у міжнародному. Необхідно зауважити, що більше половини усіх пасажирів було перевезено у м. Львові (88,6 млн. осіб).

Більше двох третин пасажирів у 2015 році перевезли п'ять пасажирських перевізників Львівщини: ПАТ “АТП–14630”, ЖК АТП №1, ТзОВ “Міра і К”, ТзОВ “Фіакр–Львів”, ТзОВ “Успіх БМ”.

У 2015 році залізничним транспортом було відправлено 30,8 млн. пасажирів, що на 3,0% більше, ніж у 2014 році (в Україні – на 9,5% менше). Пасажирооборот збільшився на 6,7% і становив 2,4 млрд. пасажиро-кілометрів.

У 2015 році переважуючу частку пасажирів (86,7%) відправлено у приміському сполученні. Порівняно з 2014 роком кількість пасажирів, відправлених у приміському сполученні, збільшилася на 1,1%, у прямому сполученні – на 20,5% та у місцевому сполученні – на 12,8%.

У 2015 році порівняно з 2014 роком відправлення пасажирів авіаційним транспортом зменшилися. Так, з Львівського аеропорту було відправлено 284,0 тис. пасажирів, що на 2,8% менше, ніж у 2014 році, водночас у 2,5 раза більше порівняно з 2005 роком. Вагому частку (77,5%) склали відправлення пасажирів у міжнародному сполученні – 220,2 тис. осіб, з них 149,3 тис. – у регулярному сполученні.

Відправлення вантажів з Львівського аеропорту у 2015 році проти попереднього збільшилися на 6,6% і склали 165,3 т. Майже усі вантажі (86,1%) було відправлено у міжнародному сполученні.

Після тривалого скорочення обсягів перевезених пасажирів електротранспортом, у 2015 році спостерігалася тенденція збільшення кількості пасажирів, перевезених трамваями та тролейбусами.

У 2015 році електротранспортом було перевезено 89,1 млн. осіб, що на 15,8% більше, ніж у 2014 році (трамваями – на 17,9% більше, тролейбусами – на 11,8%). Трамваями перевезено значно більшу кількість пасажирів, ніж тролейбусами – 59,6 млн. та 29,5 млн. відповідно. Необхідно зауважити, що безкоштовно електротранспортом було перевезено близько двох третин від загальної кількості перевезених пасажирів.

У 2015 році підприємства Львівської області реалізували послуг пошти та зв'язку на 2,4 млрд.грн., у тому числі населенню – на 1,4 млрд.грн. За обсягами доходів від реалізації послуг пошти та зв'язку у 2015 році Львівщина зайняла шосте місце, поступившись м.Києву, Одеській, Донецькій, Харківській та Дніпропетровській областям. Порівняно з 2014 роком доходи за порівнянними цінами збільшилися на 13,7%.

Більше половини (57,2%) загальнообласного обсягу доходів від надання послуг пошти та зв'язку було отримано від реалізації послуг мобільного (стільникового) зв'язку. Сьому частину доходів пошти та зв'язку становили послуги телефонного зв'язку (350,4 млн.грн.). Упродовж 2015 року забезпеченість населення основними домашніми телефонами у середньому на 100 домогосподарств була нижчою середньодержавного рівня (44 одиниць проти 48 в Україні).

# РОЗДІЛ 1



## Загальні показники

## 1.1. Основні показники діяльності підприємств транспорту і зв'язку та шляхи сполучення у 2015 році

	Львівська область	Україна <sup>1</sup>	Частка Львівської області в Україні, відсотків
<b>Транспорт</b>			
Перевезено вантажів, млн.т за видами транспорту	24,4	1474,3 <sup>2</sup>	1,7
залізничний (відправлено)	3,8 <sup>3</sup>	350,0	1,1
автомобільний <sup>4</sup>	20,6	1020,6	2,0
авіаційний	–	0,1	–
Перевезено пасажирів, млн. за видами транспорту	272,4	5160,2 <sup>5</sup>	5,3
залізничний (відправлено)	30,8 <sup>6</sup>	389,8	7,9
автомобільний	152,4	2243,7	6,8
авіаційний	...	6,3	...
тролейбусний	29,5	1080,8	2,7
трамвайний	59,6	738,6	8,1
<b>Шляхи сполучення</b>			
Довжина автомобільних доріг загального користування, км	8380,5	163024,2	5,1
з них з твердим покриттям	8201,1	159447,1	5,1
Щільність автомобільних доріг загального користування з твердим покриттям, км на 1000 км <sup>2</sup> території	375,6	276,6	x
Експлуатаційна довжина залізничних колій, км	1263,3	20954,2	6,0
Щільність залізничних колій, км на 1000 км <sup>2</sup>	57,9	36,3	x
Довжина тролейбусних шляхів (в однопутному обчисленні), км	126,2	3350,8	3,8
Довжина трамвайних колій (в одноколіїному обчисленні), км	70,3	1584,1	4,4
<b>Зв'язок</b>			
Доходи від реалізації послуг пошти та зв'язку, млн.грн.	2431,4	55895,8	4,3
Кількість основних домашніх телефонних апаратів, тис. одиниць	361,9	7186,7	5,0
Забезпеченість населення основними домашніми телефонними апаратами на 100 домогосподарств, одиниць	44	48	x

<sup>1</sup> Без урахування тимчасово окупованої території Автономної республіки Крим, м. Севастополя та частини проведення антитерористичної операції.

<sup>2</sup> З урахуванням обсягів вантажів, перевезених річковим, морським та трубопровідним видами транспорту.

<sup>3</sup> Відправлення вантажів Львівською дирекцією залізничних перевезень

<sup>4</sup> З урахуванням перевезень, здійснених фізичними особами-підприємцями.

<sup>5</sup> З урахуванням пасажирів, перевезених річковим, морським та метрополітенним видами транспорту

<sup>6</sup> Відправлення пасажирів Львівською дирекцією залізничних перевезень

**1.2. Капітальні інвестиції<sup>1</sup>**

	2010	2012	2013	2014	2015
	тисяч гривень				
<b>Транспорт, складське господарство, поштова та кур'єрська діяльність</b>	<b>979414</b>	<b>839528</b>	<b>749768</b>	<b>726904</b>	<b>822894</b>
наземний і трубопровідний транспорт	164806	310023	221362	178342	254444
водний транспорт	–	–	–	–	–
авіаційний транспорт	... <sup>2</sup>	–	... <sup>2</sup>	... <sup>2</sup>	... <sup>2</sup>
складське господарство та допоміжна діяльність у сфері транспорту	811201	518777	517156	544591	566609
поштова та кур'єрська діяльність	3342	10728	10806	247	1240
<b>Інформація та телекомунікації</b>	<b>110327</b>	<b>160111</b>	<b>79839</b>	<b>111317</b>	<b>132992</b>
видавнича діяльність, радіомовлення, телебачення	37207	92275	11536	21772	25818
телекомунікації (електрозв'язок)	50485	36862	43287	31476	41690
комп'ютерне програмування та надання інших інформаційних послуг	22635	30974	25016	58069	65484

<sup>1</sup> Капітальні інвестиції обліковуються щодо підприємств-юридичних осіб за їх основним видом економічної діяльності та територією місцезнаходження (юридичною адресою).

<sup>2</sup> Інформація конфіденційна відповідно до Закону України "Про державну статистику".

### 1.3. Частка капітальних інвестицій у транспорт і зв'язок у загальнообласному обсязі

	2010	2012	2013	2014	2015
	відсотків				
<b>Транспорт, складське господарство, поштова та кур'єрська діяльність</b>	<b>11,1</b>	<b>7,5</b>	<b>7,6</b>	<b>7,6</b>	<b>6,1</b>
наземний і трубопровідний транспорт	1,9	2,8	2,2	1,9	1,9
водний транспорт	–	–	–	–	–
авіаційний транспорт	... <sup>1</sup>	–	... <sup>1</sup>	... <sup>1</sup>	... <sup>1</sup>
складське господарство та допоміжна діяльність у сфері транспорту	9,2	4,6	5,3	5,7	4,2
поштова та кур'єрська діяльність	0,0	0,1	0,1	0,0	0,0
<b>Інформація та телекомунікації</b>	<b>1,2</b>	<b>1,4</b>	<b>0,8</b>	<b>1,1</b>	<b>1,1</b>
видавнича діяльність, радіомовлення, телебачення	0,4	0,8	0,1	0,2	0,2
телекомунікації (електрозв'язок)	0,6	0,3	0,4	0,3	0,3
комп'ютерне програмування та надання інших інформаційних послуг	0,2	0,3	0,3	0,6	0,6

### 1.4. Прямі іноземні інвестиції (акціонерний капітал)

	На початок року					На 31.12.2015
	2010	2012	2013	2014	2015	
	тис. дол. США					
Транспорт, складське господарство, поштова та кур'єрська діяльність	21947,7	24338,1	27562,6	41558,7	116473,5	107300,0
Інформація та телекомунікації	48711,0	36168,5	35573,0	30911,1	30952,1	30889,8

<sup>1</sup> Див. виноску 2 до табл. 1.2

### 1.5. Прямі іноземні інвестиції (акціонерний капітал) за країнами у 2015 році

	Обсяг інвестицій на		У відсотках до обсягу за видом економічної діяльності на 31.12.2015
	01.01.2015	31.12.2015	
	тис. дол. США		
<b>Транспорт, складське господарство, поштова та кур'єрська діяльність</b>	<b>116473,5</b>	<b>107300,0</b>	<b>100,0</b>
Азербайджан	... <sup>1</sup>	... <sup>1</sup>	... <sup>1</sup>
Велика Британія	11069,6	7155,5	6,7
Віргінські Острови (Брит.)	... <sup>1</sup>	... <sup>1</sup>	... <sup>1</sup>
Гібралтар	... <sup>1</sup>	... <sup>1</sup>	... <sup>1</sup>
Італія	561,0	787,2	0,7
Казахстан	... <sup>1</sup>	... <sup>1</sup>	... <sup>1</sup>
Канада	14925,7	15268,5	14,2
Кіпр	85746,9	80107,4	74,7
Латвія	... <sup>1</sup>	... <sup>1</sup>	... <sup>1</sup>
Ліхтенштейн	... <sup>1</sup>	... <sup>1</sup>	... <sup>1</sup>
Нідерланди	... <sup>1</sup>	... <sup>1</sup>	... <sup>1</sup>
Німеччина	1952,2	1525,2	1,4
Польща	124,9	117,0	0,1
Російська Федерація	... <sup>1</sup>	... <sup>1</sup>	... <sup>1</sup>
Румунія	... <sup>1</sup>	—	—
США	122,7	91,0	0,1
Туреччина	... <sup>1</sup>	... <sup>1</sup>	... <sup>1</sup>
Чехія	448,0	428,6	0,4
<b>Телекомунікації (електрозв'язок)</b>	<b>25827,9</b>	<b>25827,7</b>	<b>100,0</b>
Віргінські Острови (Брит.)	25704,5	25704,5	99,5
Кіпр	0,2	0,0	0,0
Німеччина	... <sup>1</sup>	... <sup>1</sup>	... <sup>1</sup>
Польща	66,0	66,0	0,3
Словаччина	... <sup>1</sup>	... <sup>1</sup>	... <sup>1</sup>

<sup>1</sup> Див. виноску 2 до табл. 1.2

## 1.7. Експорт-імпорт транспортних послуг за країнами у 2015 році

	Експорт		Імпорт		Сальдо
	тис. дол. США	до загального підсумку, %	тис. дол. США	до загального підсумку, %	тис. дол. США
<b>Усього</b>	<b>58911,6</b>	<b>100,0</b>	<b>14599,4</b>	<b>100,0</b>	<b>44312,2</b>
Австрія	1967,6	3,3	291,6	2,0	1676,0
Беліз	1,1	0,0	139,4	0,9	-138,3
Бельгія	980,8	1,7	28,0	0,2	952,8
Білорусь	523,4	0,9	18,3	0,1	505,1
Велика Британія	858,1	1,5	9,8	0,1	848,3
Гонконг	2624,3	4,5	-	-	2624,3
Данія	695,0	1,2	168,6	1,1	526,4
Естонія	442,4	0,7	15,0	0,1	427,4
Іспанія	1078,1	1,8	47,5	0,3	1030,6
Італія	3189,6	5,4	360,6	2,5	2829,0
Литва	408,6	0,7	15,2	0,1	393,4
Нідерланди	1684,7	2,9	104,1	0,7	1580,6
Німеччина	15779,7	26,8	976,1	6,7	14803,6
Польща	12917,1	21,9	7069,1	48,4	5848,0
Російська Федерація	2627,6	4,5	37,7	0,3	2589,9
Румунія	521,5	0,9	13,7	0,1	507,8
Словаччина	45,6	0,1	534,0	3,7	-488,4
Словенія	521,4	0,9	79,2	0,5	442,2
США	258,0	0,4	17,7	0,1	240,3
Туреччина	8190,1	13,9	3310,3	22,7	4879,8
Угорщина	383,4	0,6	798,1	5,5	-414,7
Франція	1140,6	1,9	142,1	1,0	998,5
Чехія	281,4	0,5	163,9	1,1	117,5
Швейцарія	359,0	0,6	1,0	0,0	358,0
інші країни	1432,5	2,4	258,4	1,8	1174,1

## 1.8. Експорт-імпорт послуг зв'язку за країнами у 2015 році

	Експорт		Імпорт		Сальдо
	тис. дол. США	до загального підсумку, %	тис. дол. США	до загального підсумку, %	тис. дол. США
<b>Усього</b>	-	-	<b>894,9</b>	<b>100,0</b>	<b>-894,9</b>
Бельгія	-	-	65,8	7,4	-65,8
Велика Британія	-	-	94,4	10,5	-94,4
Польща	-	-	21,7	2,4	-21,7
США	-	-	700,5	78,3	-700,5
інші країни	-	-	12,5	1,4	-12,5



# РОЗДІЛ

# 2



**Діяльність  
підприємств  
транспорту**

**2.1. Перевезення вантажів за видами транспорту**

	2000	2005	2010	2013	2014	2015
	тисяч тонн					
<b>Усього</b>	<b>35778,4</b>	<b>26742,9</b>	<b>23283,0</b>	<b>24585,8</b>	<b>24456,5</b>	<b>24422,2</b>
залізничний <sup>1</sup>	6168,3	6487,0	3826,5	3223,7	3551,0	3840,9
автомобільний	29607,0	20255,8	19456,5	21362,1	20905,5	20581,3
авіаційний	3,1	0,1	–	–	–	–

**2.2. Частка окремих видів транспорту у загальному перевезенні вантажів**

	2000	2005	2010	2013	2014	2015
	відсотків					
<b>Усього</b>	<b>100,0</b>	<b>100,0</b>	<b>100,0</b>	<b>100,0</b>	<b>100,0</b>	<b>100,0</b>
залізничний <sup>1</sup>	17,2	24,3	16,4	13,1	14,5	15,7
автомобільний	82,8	75,7	83,6	86,9	85,5	84,3
авіаційний	0,0	0,0	–	–	–	–

**2.3. Індекси обсягів перевезення вантажів за видами транспорту**

	2005	2010	2013	2014	2015		
	відсотків до						
	попереднього року				2005	2010	
<b>Усього</b>	<b>94,0</b>	<b>106,6</b>	<b>92,8</b>	<b>99,5</b>	<b>99,9</b>	<b>91,3</b>	<b>104,9</b>
залізничний <sup>1</sup>	85,3	97,5	104,9	110,2	108,2	59,2	100,4
автомобільний	97,1	108,6	91,2	97,9	98,4	101,6	105,8
авіаційний	54,8	–	–	–	–	–	–

<sup>1</sup> Відправлення вантажів Львівською дирекцією залізничних перевезень.

## 2.4. Відправлення вантажів регіональною філією “Львівська залізниця”

	2000	2005	2010	2013	2014	2015
	тисяч тонн					
<b>Усього</b>	<b>20979,7</b>	<b>26012,8</b>	<b>20966,3</b>	<b>22488,0</b>	<b>22831,7</b>	<b>24343,7</b>
кам'яне вугілля	4206,4	2616,2	2344,4	1661,2	1969,0	1872,9
кокс	15,5	399,8	154,8	41,3	101,1	43,4
нафта і нафтопродукти	3299,3	3650,3	470,6	612,1	546,8	646,6
руда	37,5	86,6	11,9	3,0	1,7	4,3
чорні метали	201,2	276,0	146,0	106,9	77,6	41,1
лісові вантажі	1024,6	1472,3	1685,8	1825,5	1718,5	1646,4
хімічні і мінеральні добрива	369,2	569,6	909,5	808,8	884,3	835,5
зерно і продукти перемолу	696,3	493,7	592,5	2299,0	2513,4	3282,4
цемент	789,4	1905,2	1440,5	1609,2	1751,4	2307,7
брухт чорних металів	1012,8	807,3	949,2	615,9	630,3	520,3
будівельні матеріали	4979,7	8473,1	8578,7	10649,6	10236,6	8989,1
інші	4347,8	5262,7	3682,4	2255,4	2401,0	4154,0

## 2.5. Структура відправлення вантажів регіональною філією “Львівська залізниця”

	2000	2005	2010	2013	2014	2015
	відсотків					
<b>Усього</b>	<b>100,0</b>	<b>100,0</b>	<b>100,0</b>	<b>100,0</b>	<b>100,0</b>	<b>100,0</b>
кам'яне вугілля	20,0	10,1	11,2	7,4	8,6	7,7
кокс	0,1	1,5	0,7	0,2	0,4	0,2
нафта і нафтопродукти	15,7	14,0	2,3	2,7	2,4	2,7
руда	0,2	0,3	0,1	0,0	0,0	0,0
чорні метали	1,0	1,1	0,7	0,5	0,3	0,2
лісові вантажі	4,9	5,7	8,0	8,1	7,5	6,8
хімічні і мінеральні добрива	1,8	2,2	4,3	3,6	3,9	3,4
зерно і продукти перемолу	3,3	1,9	2,8	10,2	11,0	13,5
цемент	3,8	7,3	6,9	7,2	7,7	9,5
брухт чорних металів	4,8	3,1	4,5	2,7	2,8	2,1
будівельні матеріали	23,7	32,6	40,9	47,4	44,8	36,9
інші	20,7	20,2	17,6	10,0	10,6	17,0

## 2.6. Індекси обсягів відправлення вантажів регіональною філією “Львівська залізниця”

	2005	2010	2013	2014	2015		
	відсотків до						
	попереднього року				2005	2010	2015
<b>Усього</b>	<b>95,0</b>	<b>121,4</b>	<b>101,7</b>	<b>101,5</b>	<b>106,6</b>	<b>93,6</b>	<b>116,1</b>
кам'яне вугілля	102,1	99,9	113,3	118,5	95,1	71,6	79,9
кокс	556,8	158,8	62,7	244,9	42,9	10,9	28,0
нафта і нафтопродукти	81,7	82,0	92,9	89,3	118,3	17,7	137,4
руда	62,0	116,7	142,9	57,6	246,1	5,0	36,1
чорні метали	89,7	112,4	120,8	72,6	53,0	14,9	28,2
лісові вантажі	31,1	137,7	111,6	94,1	95,8	111,8	97,7
хімічні і мінеральні добрива	120,0	211,8	88,9	109,3	94,5	146,7	91,9
зерно і продукти перемолю	104,5	59,9	134,3	109,3	130,6	664,9	554,0
цемент	116,2	98,3	105,0	108,8	131,8	121,1	160,2
брухт чорних металів	93,5	149,8	84,8	102,3	82,5	64,4	54,8
будівельні матеріали	91,8	138,0	101,8	96,1	87,8	106,1	104,8
інші	93,4	116,5	78,8	106,5	173,0	78,9	112,8

## 2.7. Відправлення вантажів Львівською дирекцією залізничних перевезень

	2000	2005	2010	2013	2014	2015
	тисяч тонн					
<b>Усього</b>	<b>6168,3</b>	<b>6487,0</b>	<b>3826,5</b>	<b>3223,7</b>	<b>3551,0</b>	<b>3840,9</b>
кам'яне вугілля	3502,0	2167,7	1857,4	1243,8	1634,0	1641,6
кокс	12,4	398,2	107,2	14,7	53,3	29,1
нафта і нафтопродукти	244,3	937,9	239,6	393,8	381,3	363,5
руда	5,5	13,7	–	3,0	1,7	4,3
чорні метали	24,9	38,5	25,8	32,4	24,9	23,9
лісові вантажі	188,4	375,1	333,4	351,8	305,9	300,1
хімічні і мінеральні добрива	24,1	6,5	4,7	1,5	2,0	0,5
зерно і продукти перемолю	21,4	12,2	78,5	249,9	362,3	470,1
цемент	373,0	576,7	337,7	324,9	225,8	217,0
брухт чорних металів	362,7	250,1	276,4	192,1	199,5	154,6
будівельні матеріали	482,9	750,0	296,3	174,6	182,2	188,5
інші	926,7	960,4	269,5	241,3	178,1	447,7

## 2.8. Структура відправлення вантажів Львівською дирекцією залізничних перевезень

	2000	2005	2010	2013	2014	2015
	відсотків					
<b>Усього</b>	<b>100,0</b>	<b>100,0</b>	<b>100,0</b>	<b>100,0</b>	<b>100,0</b>	<b>100,0</b>
кам'яне вугілля	56,8	33,4	48,5	38,6	46,0	42,7
кокс	0,2	6,1	2,8	0,5	1,5	0,8
нафта і нафтопродукти	4,0	14,4	6,3	12,2	10,7	9,5
руда	0,1	0,2	–	0,1	0,1	0,1
чорні метали	0,4	0,6	0,7	1,0	0,7	0,6
лісові вантажі	3,1	5,8	8,7	10,9	8,6	7,8
хімічні і мінеральні добрива	0,4	0,1	0,1	0,0	0,1	0,0
зерно і продукти перемолу	0,3	0,2	2,1	7,7	10,2	12,2
цемент	6,0	8,9	8,8	10,1	6,4	5,6
брухт чорних металів	5,9	3,9	7,2	6,0	5,6	4,0
будівельні матеріали	7,8	11,6	7,8	5,4	5,1	4,9
інші	15,0	14,8	7,0	7,5	5,0	11,8

## 2.9. Індекси обсягів відправлення вантажів Львівською дирекцією залізничних перевезень

	2005	2010	2013	2014	2015		
	відсотків до						
	попереднього року				2005	2010	
<b>Усього</b>	<b>85,3</b>	<b>97,5</b>	<b>104,9</b>	<b>110,0</b>	<b>108,2</b>	<b>59,2</b>	<b>100,4</b>
кам'яне вугілля	99,0	95,7	107,5	131,4	100,5	75,7	88,4
кокс	564,8	115,3	29,1	362,0	54,5	7,3	27,1
нафта і нафтопродукти	48,9	67,2	104,1	96,8	95,3	38,8	151,7
руда	11,0	–	–	57,6	246,1	31,4	–
чорні метали	190,6	111,2	128,6	77,0	96,1	62,1	92,6
лісові вантажі	94,8	135,2	121,8	87,0	98,1	80,0	90,0
хімічні і мінеральні добрива	104,8	114,6	68,2	132,7	24,0	7,7	10,6
зерно і продукти перемолу	97,6	75,6	135,3	145,0	129,8	3853,3	598,9
цемент	94,6	97,5	124,0	69,5	96,1	37,6	64,3
брухт чорних металів	86,6	151,0	91,0	103,8	77,5	61,8	55,9
будівельні матеріали	94,2	82,6	75,2	104,3	103,5	25,1	63,6
інші	82,0	100,8	85,5	73,9	251,3	46,6	166,1

## 2.10. Перевезення вантажів автомобільним транспортом за містами обласного значення і районами

	2000	2005 <sup>1</sup>	2010 <sup>1</sup>	2013 <sup>1</sup>	2014 <sup>1</sup>	2015 <sup>1</sup>
	тисяч тонн					
<b>Усього</b>	<b>29607,0</b>	<b>20255,8</b>	<b>19456,5</b>	<b>21362,1</b>	<b>20905,5</b>	<b>20581,3</b>
м.Львів	10874,0	4563,6	5068,2	5373,2	5097,7	4794,0
м.Борислав	321,3	228,0	239,7	246,5	279,3	331,8
м.Дрогобич	371,7	294,9	372,0	286,1	336,1	452,3
м.Моршин	...	72,9	57,7	60,9	95,6	56,0
м.Новий Розділ	...	808,4	79,6	40,6	92,7	69,0
м.Самбір	239,9	158,5	37,2	21,1	13,3	10,2
м.Стрий	478,9	247,8	65,1	77,3	58,2	133,8
м.Трускавець	173,9	106,1	384,6	17,9	38,4	60,9
м.Червоноград	1003,0	645,8	401,5	672,0	317,2	378,1
Бродівський	638,7	386,1	194,3	223,9	255,9	518,6
Буський	362,1	236,8	267,3	394,1	475,9	502,1
Городоцький	380,1	268,3	314,4	403,2	346,5	427,6
Дрогобицький	730,1	198,3	195,9	67,8	42,9	37,4
Жидачівський	430,7	440,0	310,2	292,9	347,5	328,1
Жовківський	330,8	422,3	217,2	273,7	396,8	356,5
Золочівський	516,0	634,9	403,5	526,9	312,7	329,1
Кам'янка-Бузький	923,1	449,0	174,7	335,7	316,9	344,1
Миколаївський	3488,4	3983,9	3712,1	2912,2	1913,0	2213,1
Мостиський	1420,1	190,8	71,3	91,5	91,4	96,2
Перемишлянський	112,7	121,7	33,4	67,0	74,5	84,9
Пустомитівський	2572,6	787,3	1748,7	3834,3	4457,6	3718,9
Радохівський	840,2	721,5	943,2	830,5	833,4	746,4
Самбірський	212,5	234,4	156,1	97,6	95,0	123,9
Сколівський	266,0	479,6	301,4	386,5	491,8	377,6
Сокальський	1752,9	1395,6	887,8	647,7	1210,4	990,8
Старосамбірський	121,4	145,4	64,9	148,7	115,5	22,6
Стрийський	560,0	401,9	366,5	354,3	316,1	389,6
Турківський	79,7	107,7	95,3	129,4	86,4	79,2
Яворівський	406,2	321,0	287,8	264,4	268,6	370,5

<sup>1</sup> У 2005–2015рр. – з урахуванням не розподіленого за містами та районами обсягу комерційних вантажних перевезень, виконаних фізичними особами-підприємцями.

## 2.11. Перевезення (відправлення) вантажів авіаційним транспортом за видами сполучення

	2000	2005	2010	2013	2014	2015
	ТОНН					
<b>Перевезено</b>	<b>3058,0</b>	<b>113,9</b>	–	–	–	–
за видами сполучень						
міжнародні	3046,4	96,6	–	–	–	–
з них регулярні	...	7,7	–	–	–	–
внутрішні	11,6	17,3	–	–	–	–
з них регулярні	...	17,3	–	–	–	–
<b>Відправлено</b>	<b>359,9</b>	<b>177,2</b>	<b>171,0</b>	<b>276,9</b>	<b>155,1</b>	<b>165,3</b>
за видами сполучень						
міжнародні	253,4	172,7	156,5	258,8	124,3	142,3
з них регулярні	...	32,5	41,8	19,5	11,1	12,0
внутрішні	106,5	4,5	14,5	18,1	30,8	23,0
з них регулярні	...	4,5	14,5	18,1	30,8	23,0

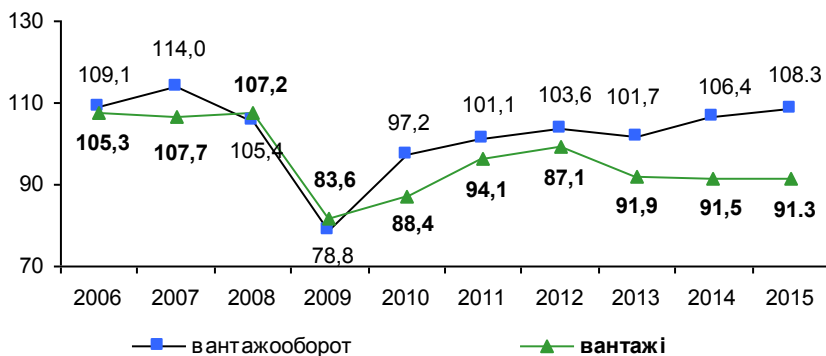
## 2.12. Індекси обсягів перевезення (відправлення) вантажів авіаційним транспортом за видами сполучення

	2005	2010	2013	2014	2015		
	Відсотків до						
	попереднього року				2005	2010	
<b>Перевезено</b>	<b>54,8</b>	–	–	–	–	–	–
за видами сполучень							
міжнародні	60,6	–	–	–	–	–	–
внутрішні	35,8	–	–	–	–	–	–
<b>Відправлено</b>	<b>383,1</b>	<b>67,3</b>	<b>251,3</b>	<b>56,0</b>	<b>106,6</b>	<b>93,3</b>	<b>96,7</b>
за видами сполучень							
міжнародні	541,4	110,7	243,0	48,0	114,5	82,4	90,9
внутрішні	30,1	12,9	72,0	170,2	74,7	511,1	158,6

## 2.13. Вантажооборот за видами транспорту

	2000	2005	2010	2013	2014	2015
	мільйонів тонно-кілометрів					
<b>Усього</b>	<b>9528,3</b>	<b>10346,0</b>	<b>10054,7</b>	<b>10518,7</b>	<b>11007,4</b>	<b>11203,3</b>
залізничний <sup>1</sup>	7770,9	8434,4	6176,7	6150,8	6443,0	6858,5
автомобільний	1748,8	1911,3	3878,0	4367,9	4564,4	4344,8
авіаційний	8,6	0,3	–	–	–	–

## 2.14. Динаміка перевезень вантажів та вантажообороту Львівської області, у відсотках до 2005 року



## 2.15. Індекси обсягів вантажообороту за видами транспорту

	2005	2010	2013	2014	2015		
	відсотків до						
	попереднього року				2005	2010	2015
<b>Усього</b>	<b>96,6</b>	<b>123,4</b>	<b>98,1</b>	<b>104,6</b>	<b>101,8</b>	<b>108,3</b>	<b>111,4</b>
залізничний <sup>1</sup>	95,1	115,1	94,3	104,8	106,4	81,3	111,0
автомобільний	104,0	139,2	104,0	104,5	95,2	227,3	112,0
авіаційний	60,0	–	–	–	–	–	–

<sup>1</sup> Вантажооборот Львівської дирекції залізничних перевезень.



## 2.16. Вантажоборот автомобільного транспорту за містами обласного значення і районами

	2000	2005 <sup>1</sup>	2010 <sup>1</sup>	2013 <sup>1</sup>	2014 <sup>1</sup>	2015 <sup>1</sup>
	тисяч тонно-кілометрів					
<b>Усього</b>	<b>1748807,1</b>	<b>1911310,8</b>	<b>3877954,4</b>	<b>4367920,6</b>	<b>4564379,6</b>	<b>4344836,6</b>
м.Львів	1056175,1	636010,9	686907,7	1066667,5	1026942,9	907822,8
м.Борислав	6348,2	2099,5	1695,4	1556,0	1577,6	4531,1
м.Дрогобич	125729,2	210102,2	161463,3	87830,2	314978,5	350765,5
м.Моршин	...	7696,3	13491,3	13375,9	26965,6	15048,3
м.Новий Розділ	...	5850,0	5575,0	15022,3	18321,1	22538,8
м.Самбір	4140,4	17632,8	5502,2	2551,2	3313,3	3403,4
м.Стрий	13680,0	12141,7	4426,2	5861,0	2410,7	43057,9
м.Трускавець	5416,9	7217,0	5743,4	8742,2	9978,4	12895,4
м.Червоноград	38944,6	44140,8	49608,3	69723,5	69892,8	119200,6
Бродівський	15011,1	7985,0	3975,6	5805,0	5155,2	11637,3
Буський	7429,7	6595,7	8476,2	14719,2	22848,6	23481,4
Городоцький	25958,4	49367,7	176205,8	199395,9	245153,8	227526,3
Дрогобицький	47111,0	34543,9	31290,1	32111,3	27303,8	31482,1
Жидачівський	9566,0	21214,5	21303,9	35724,9	34031,4	31460,0
Жовківський	45810,5	54260,5	51788,8	90982,6	97259,4	105194,6
Золочівський	15683,6	19250,3	9605,9	67120,3	45179,0	37076,3
Кам'янка-Бузький	47773,2	20179,6	11011,3	13208,2	19707,4	42420,0
Миколаївський	30800,6	64484,7	55183,2	75146,8	57787,4	63565,0
Мостиський	21586,9	6049,0	4868,5	5258,2	5528,5	4820,0
Перемишлянський	1680,5	2941,0	1212,5	8115,9	8721,4	11470,1
Пустомитівський	134670,5	99552,9	1546965,8	1449980,2	1542942,8	1213715,9
Радехівський	19544,3	44400,8	158927,2	143498,5	138943,5	132897,9
Самбірський	2304,3	3820,2	3203,6	2321,7	3542,7	1604,5
Сколівський	7351,5	9108,3	9509,2	9272,5	8644,0	8238,3
Сокальський	20779,4	8704,9	7923,2	8700,2	9175,6	8854,0
Старосамбірський	3386,5	4673,1	1231,8	1685,3	1170,8	547,0
Стрийський	17568,8	9878,6	3215,4	2841,8	3629,3	6386,8
Турківський	2768,1	2810,1	4227,5	5956,2	2366,9	2192,1
Яворівський	21587,8	62245,6	51168,4	61322,0	86633,9	55384,0

<sup>1</sup> Див. виноску до табл. 2.10.

**2.17. Перевезення пасажирів за видами транспорту**

	2000	2005	2010	2013	2014	2015
	тисяч					
<b>Усього</b>	<b>276209,9</b>	<b>298889,5</b>	<b>318481,4</b>	<b>255303,1</b>	<b>277914,8</b>	<b>272362,5</b>
залізничний <sup>1</sup>	32402,6	29069,6	29438,2	30068,8	29950,6	30847,5
автомобільний	143883,5	173131,0	213561,0	166394,6	171017,4	152407,2
авіаційний <sup>2</sup>	54,4	140,1	2,7	–	–	...
тролейбусний	41089,3	36498,9	25876,4	22904,5	26397,5	29518,3
трамвайний	58780,1	60049,9	49603,1	35935,2	50549,3	59572,5

**2.18. Частка окремих видів транспорту у загальному перевезенні пасажирів**

	2000	2005	2010	2013	2014	2015
	відсотків					
<b>Усього</b>	<b>100,0</b>	<b>100,0</b>	<b>100,0</b>	<b>100,0</b>	<b>100,0</b>	<b>100,0</b>
залізничний <sup>1</sup>	11,7	9,7	9,2	11,8	10,8	11,3
автомобільний	52,1	58,0	67,1	65,2	61,5	56,0
авіаційний <sup>2</sup>	0,0	0,0	0,0	–	–	...
тролейбусний	14,9	12,2	8,1	8,9	9,5	10,8
трамвайний	21,3	20,1	15,6	14,1	18,2	21,9

**2.19. Індекси обсягів перевезення пасажирів за видами транспорту**

	2005	2010	2013	2014	2015		
	відсотків до						
	попереднього року				2005	2010	
<b>Усього</b>	<b>102,2</b>	<b>98,2</b>	<b>86,3</b>	<b>108,9</b>	<b>98,0</b>	<b>91,1</b>	<b>85,5</b>
залізничний <sup>1</sup>	102,0	98,8	98,6	99,6	103,0	106,1	104,8
автомобільний	105,0	98,0	84,4	102,8	89,1	88,0	71,4
авіаційний <sup>2</sup>	113,6	6,7	–	–	...	...	...
тролейбусний	96,9	94,5	91,6	115,3	111,8	80,9	114,1
трамвайний	98,3	100,8	83,0	140,7	117,9	99,2	120,1

<sup>1</sup> Відправлення пасажирів Львівською дирекцією залізничних перевезень.<sup>2</sup> Інформація конфіденційна відповідно до Закону України “Про державну статистику”.

## 2.20. Відправлення (перевезення) пасажирів регіональною філією “Львівська залізниця” за видами сполучення

	2000	2005	2010	2013	2014	2015
	тисяч					
<b>Відправлено</b>	<b>74933,5</b>	<b>66472,8</b>	<b>63763,1</b>	<b>63617,7</b>	<b>62287,3</b>	<b>63277,0</b>
за видами сполучення						
пряме	4286,2	5467,2	5189,1	5219,7	4433,2	5110,0
місьцеве	2811,2	3255,0	3420,7	3002,0	2895,1	3286,3
приміське	67836,1	57750,6	55153,3	55396,0	54959,0	54880,7
<b>Перевезено</b>	<b>80203,1</b>	<b>71653,5</b>	<b>69023,3</b>	<b>69103,5</b>	<b>66996,3</b>	<b>68407,7</b>
за видами сполучення						
пряме	9539,6	10669,7	10221,9	10357,1	8861,1	9987,5
місьцеве	2811,2	3219,6	3420,9	3002,0	2895,1	3285,8
приміське	67852,3	57764,2	55380,5	55744,4	55240,1	55134,4

## 2.21. Індекси обсягів відправлення (перевезення) пасажирів регіональною філією “Львівська залізниця” за видами сполучення

	2005	2010	2013	2014	2015		
	відсотків до						
	попереднього року				2005	2010	
<b>Відправлено</b>	<b>96,9</b>	<b>100,3</b>	<b>99,9</b>	<b>97,9</b>	<b>101,6</b>	<b>95,2</b>	<b>99,2</b>
за видами сполучення							
пряме	109,4	108,1	99,6	84,9	115,3	93,5	98,5
місьцеве	123,1	109,8	96,0	96,4	113,5	101,0	96,1
приміське	94,7	99,1	100,1	99,2	99,9	95,0	99,5
<b>Перевезено</b>	<b>97,3</b>	<b>100,8</b>	<b>99,8</b>	<b>97,0</b>	<b>102,1</b>	<b>95,5</b>	<b>99,1</b>
за видами сполучення							
пряме	107,0	107,7	99,4	85,6	112,7	93,6	97,7
місьцеве	120,9	109,8	96,1	96,4	113,5	102,1	96,1
приміське	94,7	99,2	100,1	99,1	99,8	95,4	99,6

## 2.22. Відправлення (перевезення) пасажирів Львівською дирекцією залізничних перевезень за видами сполучення

	2000	2005	2010	2013	2014	2015
	тисяч					
<b>Відправлено</b>	<b>32402,6</b>	<b>29069,6</b>	<b>29438,2</b>	<b>30068,8</b>	<b>29950,6</b>	<b>30847,5</b>
за видами сполучення						
пряме	1762,6	2386,2	2228,0	2497,0	2133,3	2570,7
місьцеве	1026,8	1224,2	1458,1	1425,0	1371,2	1546,4
приміське	29613,2	25459,2	25752,1	26146,8	26446,1	26730,4
<b>Перевезено</b>	<b>37545,2</b>	<b>35044,6</b>	<b>35415,0</b>	<b>33298,6</b>	<b>35565,1</b>	<b>37179,3</b>
з них у приміському						
сполученні	30309,8	25761,7	25955,1	26330,9	26547,1	26819,3

## 2.23. Індекси обсягів відправлення (перевезення) пасажирів Львівською дирекцією залізничних перевезень за видами сполучення

	2005	2010	2013	2014	2015		
	відсотків до						
	попереднього року				2005	2010	
<b>Відправлено</b>	<b>102,0</b>	<b>98,8</b>	<b>98,6</b>	<b>99,6</b>	<b>103,0</b>	<b>106,1</b>	<b>104,8</b>
за видами сполучення							
пряме	110,6	109,4	103,2	85,4	120,5	107,7	115,4
місьцеве	122,6	111,9	98,4	96,2	112,8	126,3	106,1
приміське	100,5	97,3	98,2	101,1	101,1	105,0	103,8
<b>Перевезено</b>	<b>104,1</b>	<b>100,2</b>	<b>90,3</b>	<b>106,8</b>	<b>75,4</b>	<b>76,5</b>	<b>75,7</b>
з них у приміському							
сполученні	99,5	97,3	98,1	100,8	101,0	104,1	103,3

## 2.24. Перевезення пасажирів автомобільним транспортом за містами обласного значення і районами

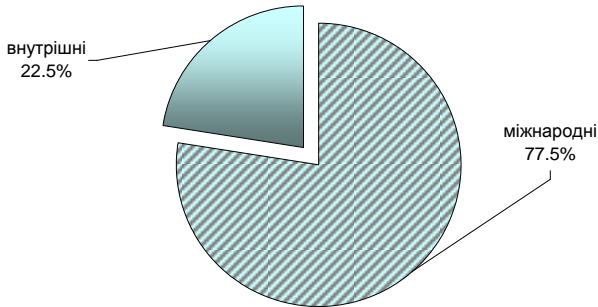
	2010 <sup>1</sup>	2013 <sup>1</sup>	2014 <sup>1</sup>	2015 <sup>1</sup>
	тисяч			
<b>Усього</b>	<b>213561,0</b>	<b>166394,6</b>	<b>171017,4</b>	<b>152407,2</b>
м.Львів	145937,0	115758,8	125075,0	109641,3
м.Борислав	622,2	... <sup>2</sup>	... <sup>2</sup>	... <sup>2</sup>
м.Дрогобич	8476,6	2929,0	2480,4	2115,7
м.Моршин	—	—	—	—
м.Новий Розділ	—	—	—	—
м.Самбір	—	—	... <sup>2</sup>	... <sup>2</sup>
м.Стрий	8647,2	... <sup>2</sup>	... <sup>2</sup>	... <sup>2</sup>
м.Трускавець	283,8	... <sup>2</sup>	... <sup>2</sup>	... <sup>2</sup>
м.Червоноград	3396,4	2168,4	2902,5	... <sup>2</sup>
Бродівський	... <sup>2</sup>	... <sup>2</sup>	... <sup>2</sup>	... <sup>2</sup>
Буський	... <sup>2</sup>	... <sup>2</sup>	... <sup>2</sup>	... <sup>2</sup>
Городоцький	... <sup>2</sup>	... <sup>2</sup>	... <sup>2</sup>	... <sup>2</sup>
Дрогобицький	3794,1	3641,6	3686,6	3672,3
Жидачівський	... <sup>2</sup>	... <sup>2</sup>	... <sup>2</sup>	... <sup>2</sup>
Жовківський	658,6	2880,9	2838,3	2685,8
Золочівський	1028,6	905,6	901,7	804,4
Кам'янка-Бузький	... <sup>2</sup>	... <sup>2</sup>	... <sup>2</sup>	... <sup>2</sup>
Миколаївський	298,3	367,4	394,6	665,1
Мостиський	... <sup>2</sup>	... <sup>2</sup>	... <sup>2</sup>	... <sup>2</sup>
Перемишлянський	... <sup>2</sup>	... <sup>2</sup>	... <sup>2</sup>	... <sup>2</sup>
Пустомитівський	610,0	486,2	309,5	230,8
Радехівський	... <sup>2</sup>	... <sup>2</sup>	... <sup>2</sup>	... <sup>2</sup>
Самбірський	... <sup>2</sup>	... <sup>2</sup>	... <sup>2</sup>	... <sup>2</sup>
Сколівський	... <sup>2</sup>	—	—	—
Сокальський	1686,6	4881,0	2919,6	3888,8
Старосамбірський	7185,2	... <sup>2</sup>	... <sup>2</sup>	... <sup>2</sup>
Стрийський	... <sup>2</sup>	... <sup>2</sup>	... <sup>2</sup>	... <sup>2</sup>
Турківський	... <sup>2</sup>	... <sup>2</sup>	... <sup>2</sup>	... <sup>2</sup>
Яворівський	... <sup>2</sup>	... <sup>2</sup>	... <sup>2</sup>	... <sup>2</sup>

<sup>2</sup> Див. виноску 2 до табл. 2.19.

## 2.25. Відправлено пасажирів авіаційним транспортом за видами сполучення

	2000	2005	2010	2013	2014	2015
	тисяч					
<b>Відправлено</b>	<b>40,0</b>	<b>114,5</b>	<b>237,8</b>	<b>348,7</b>	<b>292,2</b>	<b>284,0</b>
за видами сполучення						
міжнародні	31,9	68,6	189,2	286,9	240,1	220,2
з них регулярні	...	42,8	128,9	210,8	166,7	149,3
внутрішні	8,1	45,9	48,6	61,8	52,1	63,8
з них регулярні	...	43,1	45,3	59,6	49,9	62,0

## 2.26 Розподіл відправлень пасажирів авіаційним транспортом за видами сполучення, на кінець 2015 року

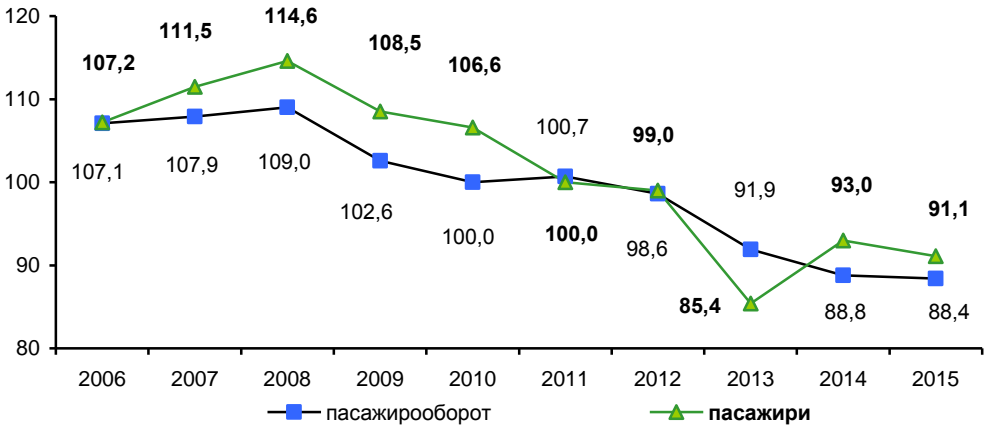


## 2.27. Індекси обсягів відправлень пасажирів авіаційним транспортом за видами сполучення

	2005	2010	2013	2014	2015		
	відсотків до						
	попереднього року				2005	2010	
<b>Відправлено</b>	<b>119,4</b>	<b>106,7</b>	<b>122,7</b>	<b>83,8</b>	<b>97,2</b>	<b>248,0</b>	<b>119,4</b>
за видами сполучення							
міжнародні	128,2	115,6	129,9	83,7	91,7	321,0	116,4
внутрішні	108,3	82,2	129,0	84,3	122,5	139,0	131,3

**2.28. Пасажирооборот за видами транспорту**

	2000	2005	2010	2013	2014	2015
	мільйонів пасажиро-кілометрів					
<b>Усього</b>	<b>5086,4</b>	<b>6547,5</b>	<b>6548,4</b>	<b>6018,0</b>	<b>5811,4</b>	<b>5788,0</b>
залізничний <sup>1</sup>	2129,2	2130,6	2169,8	2335,5	2260,7	2413,1
автомобільний	2211,8	3642,2	3873,9	3292,2	3042,4	2766,7
авіаційний	81,6	134,9	6,1	–	–	... <sup>2</sup>
тролейбусний	287,6	255,5	181,1	160,3	184,8	206,6
трамвайний	376,2	384,3	317,5	230,0	323,5	381,3

**2.29. Динаміка обсягів перевезень пасажирів та пасажирообороту транспорту Львівської області, у відсотках до 2005 року****2.30. Індекси обсягів пасажирообороту за видами транспорту**

	2005	2010	2013	2014	2015	
	відсотків до					
	попереднього року				2005	2010
<b>Усього</b>	<b>105,9</b>	<b>97,5</b>	<b>93,2</b>	<b>96,6</b>	<b>99,6</b>	<b>88,4</b>
залізничний <sup>1</sup>	105,0	100,3	103,7	96,8	106,7	113,3
автомобільний	107,7	97,2	87,7	92,4	90,9	76,0
авіаційний	113,3	10,1	–	–	... <sup>2</sup>	... <sup>2</sup>
тролейбусний	96,9	94,5	91,6	115,3	111,8	80,9
трамвайний	98,3	100,8	83,0	140,7	117,9	99,2

<sup>1</sup> Пасажирооборот Львівської дирекції залізничних перевезень.<sup>2</sup> Див. виноску 2 до табл. 2.19.

### 2.31. Пасажирооборот автомобільного транспорту за містами обласного значення і районами

	2010 <sup>1</sup>	2013 <sup>1</sup>	2014 <sup>1</sup>	2015 <sup>1</sup>
	тисяч пасажиро-кілометрів			
<b>Усього</b>	<b>3873851,7</b>	<b>3292232,8</b>	<b>3042376,0</b>	<b>2766722,8</b>
м.Львів	2303923,5	2080283,2	1944832,6	1747148,5
м.Борислав	11108,3	... <sup>2</sup>	... <sup>2</sup>	... <sup>2</sup>
м.Дрогобич	57216,5	37290,4	28103,8	18735,1
м.Моршин	—	—	—	—
м.Новий Розділ	—	—	—	—
м.Самбір	—	—	... <sup>2</sup>	... <sup>2</sup>
м.Стрий	96903,3	... <sup>2</sup>	... <sup>2</sup>	... <sup>2</sup>
м.Трускавець	4212,0	... <sup>2</sup>	... <sup>2</sup>	... <sup>2</sup>
м.Червоноград	46968,7	34767,0	48104,2	... <sup>2</sup>
Бродівський	... <sup>2</sup>	... <sup>2</sup>	... <sup>2</sup>	... <sup>2</sup>
Буський	... <sup>2</sup>	... <sup>2</sup>	... <sup>2</sup>	—
Городоцький	... <sup>2</sup>	... <sup>2</sup>	... <sup>2</sup>	... <sup>2</sup>
Дрогобицький	109806,3	100577,6	99746,7	98169,0
Жидачівський	... <sup>2</sup>	... <sup>2</sup>	... <sup>2</sup>	... <sup>2</sup>
Жовківський	36319,3	63582,5	68319,5	62481,7
Золочівський	33526,3	26979,3	26315,3	23228,1
Кам'янка-Бузький	... <sup>2</sup>	... <sup>2</sup>	... <sup>2</sup>	... <sup>2</sup>
Миколаївський	7804,9	19603,1	18345,2	22531,5
Мостиський	10724,0	3448,3	1912,9	... <sup>2</sup>
Перемишлянський	... <sup>2</sup>	... <sup>2</sup>	... <sup>2</sup>	... <sup>2</sup>
Пустомитівський	30319,9	32936,1	24381,0	32687,0
Радехівський	... <sup>2</sup>	... <sup>2</sup>	... <sup>2</sup>	... <sup>2</sup>
Самбірський	... <sup>2</sup>	... <sup>2</sup>	... <sup>2</sup>	... <sup>2</sup>
Сколівський	... <sup>2</sup>	—	—	—
Сокальський	46587,0	63266,6	56486,9	78970,0
Старосамбірський	334111,3	... <sup>2</sup>	... <sup>2</sup>	... <sup>2</sup>
Стрийський	... <sup>2</sup>	... <sup>2</sup>	... <sup>2</sup>	... <sup>2</sup>
Турківський	... <sup>2</sup>	... <sup>2</sup>	... <sup>2</sup>	... <sup>2</sup>
Яворівський	... <sup>2</sup>	... <sup>2</sup>	... <sup>2</sup>	... <sup>2</sup>

<sup>2</sup> Див. виноску 2 до табл. 2.19.



**РОЗДІЛ**  
**3**

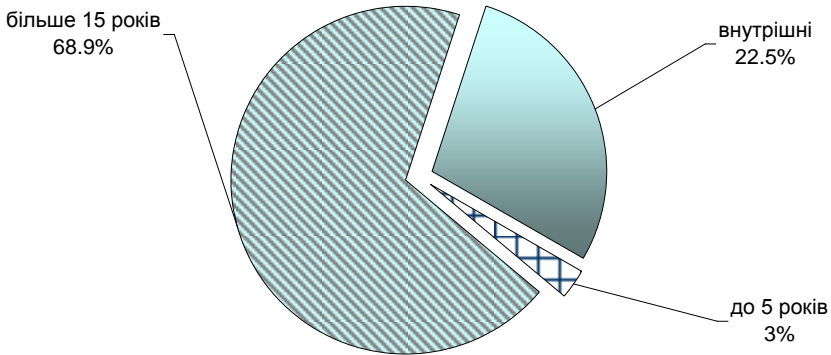


**Використання  
транспортних  
засобів**

### 3.1. Наявність електротранспорту

	2000	2005	2010	2013	2014	2015
	на кінець року, одиниць					
<b>Тролейбусні машини</b>	<b>119</b>	<b>105</b>	<b>85</b>	<b>92</b>	<b>98</b>	<b>74</b>
за часом експлуатації, років						
до 5	21	–	21	3	2	2
5 – 10	17	21	–	19	21	21
10 – 15	77	26	19	–	–	–
15 і більше	4	58	45	70	75	51
<b>Трамвайні вагони</b>	<b>187</b>	<b>172</b>	<b>139</b>	<b>122</b>	<b>124</b>	<b>124</b>
за часом експлуатації, років						
до 5	–	–	–	–	2	2
5 – 10	–	–	–	–	–	–
10 – 15	48	–	–	–	–	–
15 і більше	139	172	139	122	122	122

### 3.2 Розподіл тролейбусних машин за часом експлуатації на кінець 2015 року



### 3.3. Використання вантажного автомобільного транспорту<sup>1</sup>

	2000	2005	2010	2013	2014	2015
Загальний пробіг, млн.км	315,2	363,9	469,4	451,7	451,8	418,3
Коефіцієнт використання пробігу, відсотків	37,9	45,5	46,0	58,8	63,1	61,8
Середня відстань перевезення 1 т вантажу, кілометрів	59,1	94,4	199,3	204,5	218,3	190,8
Витрати палива на 100 км пробігу:						
бензину, л	25,2	25,1	21,3	21,0	20,6	20,0
дизпалива, л	36,7	35,3	26,5	29,3	29,0	28,8
зрідженого газу, л	30,2	41,0	38,5	30,1	23,3	20,1
стисненого газу, куб.м	32,9	31,5	30,3	30,9	26,8	24,8

### 3.4. Використання пасажирського автомобільного транспорту<sup>2</sup>

	2000	2005	2010	2013	2014	2015
Загальний пробіг, млн.км	149,1	169,9	192,5	186,2	181,8	178,1
Коефіцієнт використання пробігу, відсотків	71,5	75,0	81,4	83,9	82,3	79,5
Середня відстань перевезення 1 пасажир, кілометрів	15,4	21,0	18,1	19,8	17,8	18,2
Витрати палива на 100 км пробігу:						
бензину, л	32,1	27,4	24,0	23,7	24,1	22,1
дизпалива, л	21,0	17,7	18,3	19,4	19,2	18,9
зрідженого газу, л	33,6	23,8	38,0	29,0	30,6	25,6
стисненого газу, куб.м	43,6	39,1	36,9	37,0	25,8	30,0

<sup>1</sup> Без урахування вантажних автомобілів фізичних осіб-підприємців.

<sup>2</sup> Без урахування пасажирських автобусів фізичних осіб-підприємців.

### 3.5. Середня відстань перевезення однієї тонни вантажу за видами транспорту

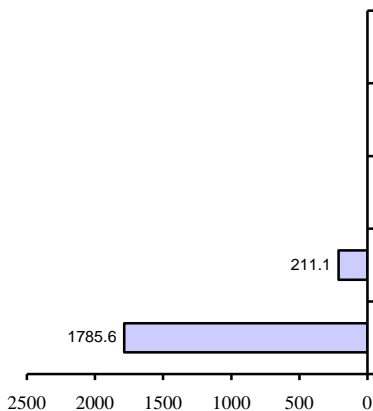
	2000	2005	2010	2013	2014	2015
	кілометрів					
Залізничний <sup>1</sup>	1259,8	1300,2	1614,2	1908,0	1814,4	1785,7
Автомобільний	59,1	94,4	199,3	204,5	218,3	211,1
Авіаційний	2828,0	2593,5	–	–	–	–

### 3.6. Середня відстань перевезення одного пасажиря за видами транспорту

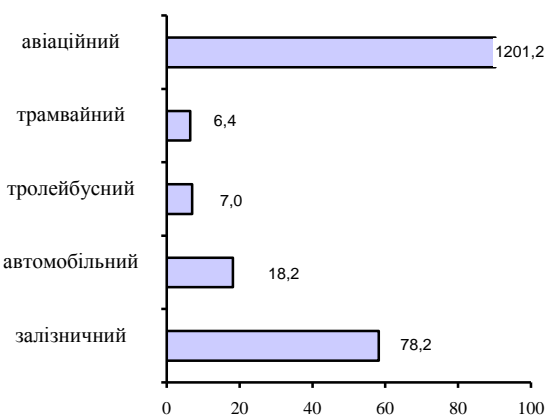
	2000	2005	2010	2013	2014	2015
	кілометрів					
Залізничний <sup>1</sup>	65,7	73,3	73,7	77,7	75,5	78,2
Автомобільний	15,4	21,0	18,1	19,8	17,8	18,2
Авіаційний	1502,8	962,9	2259,3	–	–	1201,2
Тролейбусний	7,0	7,0	7,0	7,0	7,0	7,0
Трамвайний	6,4	6,4	6,4	6,4	6,4	6,4

### 3.7. Середня відстань перевезень у 2015 році, кілометрів

#### 1 тонни вантажів



#### 1 пасажиря



<sup>1</sup> За даними Львівської дирекції залізничних перевезень.

### 3.8. Середня відстань перевезення однієї тонни вантажу автомобільним транспортом за містами обласного значення і районами

	2000	2005 <sup>1</sup>	2010 <sup>1</sup>	2013 <sup>1</sup>	2014 <sup>1</sup>	2015 <sup>1</sup>
	кілометрів					
<b>Усього</b>	<b>59,1</b>	<b>94,4</b>	<b>199,3</b>	<b>204,5</b>	<b>218,3</b>	<b>211,1</b>
м.Львів	97,1	139,4	135,5	198,5	201,5	189,4
м.Борислав	19,8	9,2	7,1	6,3	5,6	13,7
м.Дрогобич	338,3	712,5	434,0	307,0	937,2	775,5
м.Моршин	...	105,6	233,8	219,6	282,1	268,7
м.Новий Розділ	...	7,2	70,0	370,0	197,6	326,6
м.Самбір	17,3	111,2	147,9	120,9	249,1	333,7
м.Стрий	28,6	49,0	68,0	75,8	41,4	321,8
м.Трускавець	31,1	68,0	14,9	488,4	259,9	211,7
м.Червоноград	38,8	68,4	123,6	103,8	220,3	315,3
Бродівський	23,5	20,7	20,5	25,9	20,1	22,4
Буський	20,5	27,9	31,7	37,3	48,0	46,8
Городоцький	68,3	184,0	560,5	494,5	707,5	532,1
Дрогобицький	64,5	174,2	159,7	473,6	636,5	841,8
Жидачівський	22,2	48,2	68,7	122,0	97,9	95,9
Жовківський	138,5	128,5	238,4	332,4	245,1	295,1
Золочівський	30,4	30,3	23,8	127,4	144,5	112,7
Кам'янка-Бузький	51,8	44,9	63,0	39,3	62,2	123,3
Миколаївський	8,8	16,2	14,9	25,8	30,2	28,7
Мостиський	15,2	31,7	68,3	57,5	60,5	50,1
Перемишлянський	14,9	24,2	36,3	121,1	117,1	135,1
Пустомитівський	52,3	126,4	884,6	378,2	346,1	326,4
Радехівський	23,3	61,5	168,5	172,8	166,7	178,1
Самбірський	10,8	16,3	20,5	23,8	37,3	12,9
Сколівський	27,6	19,0	31,6	24,0	17,6	21,8
Сокальський	11,9	6,2	8,9	13,4	7,6	8,9
Старосамбірський	27,9	32,1	19,0	11,3	10,1	24,2
Стрийський	31,4	24,6	8,8	8,0	11,5	16,4
Турківський	34,7	26,1	44,4	46,0	27,4	27,7
Яворівський	53,1	193,9	177,8	231,9	322,5	149,5

<sup>1</sup> Див. виноску до табл. 2.10.

### 3.9. Середня відстань перевезення одного пасажирів автомобільним транспортом за містами обласного значення і районами

	2000	2005 <sup>1</sup>	2010 <sup>1</sup>	2013 <sup>1</sup>	2014 <sup>1</sup>	2015 <sup>1</sup>
	кілометрів					
<b>Усього</b>	<b>15,4</b>	<b>21,0</b>	<b>18,1</b>	<b>19,8</b>	<b>17,8</b>	<b>18,2</b>
м.Львів	14,7	17,9	15,8	18,0	15,5	15,9
м.Борислав	13,8	30,1	17,9	13,1	14,2	14,8
м.Дрогобич	10,7	25,1	6,7	12,7	11,3	8,9
м.Моршин	...	12,4	–	–	–	–
м.Новий Розділ	...	150,0	–	–	–	–
м.Самбір	17,1	–	–	–	574,3	566,2
м.Стрий	12,4	13,6	11,2	10,3	10,5	10,6
м.Трускавець	18,7	22,5	14,8	10,7	12,1	11,1
м.Червоноград	16,7	13,5	13,8	16,0	16,6	16,0
Бродівський	23,2	16,2	28,4	36,6	36,4	45,3
Буський	26,0	19,3	35,0	35,0	35,0	–
Городоцький	27,2	30,7	32,9	26,6	24,0	13,9
Дрогобицький	28,7	20,9	28,9	27,6	27,1	26,7
Жидачівський	15,8	29,3	48,2	50,8	51,5	22,1
Жовківський	36,6	30,4	55,1	22,1	24,1	23,3
Золочівський	14,2	29,5	32,6	29,8	29,2	28,9
Кам'янка-Бузький	15,6	18,6	49,0	42,6	44,3	44,3
Миколаївський	16,9	23,8	26,2	53,4	46,5	33,9
Мостиський	14,6	15,1	16,4	65,9	47,6	42,6
Перемишлянський	20,6	12,5	28,0	28,0	28,0	28,0
Пустомитівський	40,4	19,3	49,7	67,7	78,8	141,6
Радехівський	28,3	14,7	42,1	34,0	34,0	28,8
Самбірський	–	16,7	17,4	18,9	18,6	19,8
Сколівський	9,0	42,6	63,7	–	–	–
Сокальський	21,7	32,3	27,6	13,0	19,3	20,3
Старосамбірський	14,7	68,7	46,5	40,1	37,6	35,9
Стрийський	37,6	24,5	30,0	30,0	30,0	–
Турківський	31,1	22,1	61,8	63,8	54,6	62,7
Яворівський	14,4	25,8	27,8	28,4	27,3	30,1

<sup>1</sup> Див. виноску 1 до табл. 2.24.

### 3.10. Загальний пробіг вантажних автомобілів<sup>1</sup> за містами обласного значення і районами у 2015 році

	Усього	З них виконано на					
		бензині	дизельному паливі	газі	бензині	дизельному паливі	газі
	тисяч кілометрів			відсотків			
<b>Усього</b>	<b>418320,6</b>	<b>39013,6</b>	<b>352778,1</b>	<b>26528,9</b>	9,3	84,3	6,3
м.Львів	188278,0	24960,7	147120,3	16197,0	13,3	78,1	8,6
м.Борислав	2349,8	1383,3	941,4	25,1	58,9	40,0	1,1
м.Дрогобич	29322,4	984,3	28002,7	335,4	3,4	95,5	1,1
м.Моршин	1530,1	119,8	1410,3	–	7,8	92,2	–
м.Новий Розділ	2382,2	206,6	2175,6	–	8,7	91,3	–
м.Самбір	1785,4	129,7	1257,3	398,4	7,3	70,4	22,3
м.Стрий	5699,4	324,5	4968,4	406,5	5,7	87,2	7,1
м.Трускавець	2151,4	495,8	1609,9	45,7	23,0	74,8	2,1
м.Червоноград	16170,9	682,5	15038,3	450,1	4,2	93,0	2,8
Бродівський	1746,7	495,8	1097,7	153,2	28,4	62,8	8,8
Буський	3235,4	775,6	2426,5	33,3	24,0	75,0	1,0
Городоцький	18326,8	294,3	17964,8	67,7	1,6	98,0	0,4
Дрогобицький	3600,2	214,7	3259,4	126,1	6,0	90,5	3,5
Жидачівський	3865,2	470,2	3297,9	97,1	12,2	85,3	2,5
Жовківський	14030,2	737,7	12827,9	464,6	5,3	91,4	3,3
Золочівський	4763,0	315,1	4120,9	327,0	6,6	86,5	6,9
Кам'янка-Бузький	5350,5	517,9	4516,1	316,5	9,7	84,4	5,9
Миколаївський	6842,6	409,1	6328,5	105,0	6,0	92,5	1,5
Мостиський	1068,7	208,3	842,6	17,8	19,5	78,8	1,7
Перемишлянський	1178,0	197,9	947,6	32,5	16,8	80,4	2,8
Пустомитівський	75289,4	1213,3	72596,4	1479,7	1,6	96,4	2,0
Радехівський	10772,4	1258,8	6384,5	3129,1	11,7	59,3	29,0
Самбірський	1025,8	103,4	877,8	44,6	10,1	85,6	4,3
Сколівський	2535,9	331,1	2105,8	99,0	13,1	83,0	3,9
Сокальський	3036,3	491,9	1940,3	604,1	16,2	63,9	19,9
Старосамбірський	725,4	144,1	565,5	15,8	19,9	78,0	2,2
Стрийський	2601,1	497,9	1498,0	605,2	19,1	57,6	23,3
Турківський	1663,4	344,4	569,9	749,1	20,7	34,3	45,0
Яворівський	6994,0	704,9	6085,8	203,3	10,1	87,0	2,9

<sup>1</sup> Див. виноску 1 до табл. 3.4.

### 3.11. Загальний пробіг пасажирських автобусів<sup>1</sup> за містами обласного значення і районами у 2015 році

	Усього	З них виконано на					
		бензині	дизель- ному паливі	газі	бензині	дизель- ному паливі	газі
	тисяч кілометрів			відсотків			
<b>Усього</b>	<b>178073,2</b>	<b>6842,0</b>	<b>166403,1</b>	<b>4828,1</b>	3,8	93,5	2,7
м.Львів	105325,4	3039,1	100970,1	1316,2	2,9	95,9	1,2
м.Борислав	2909,0	863,0	2046,0	–	29,7	70,3	–
м.,Дрогобич	2878,0	28,0	2850,0	–	1,0	99,0	–
м.Моршин	–	–	–	–	–	–	–
м.Новий Розділ	80,7	46,8	33,9	–	58,0	42,0	–
м.Самбір	66,9	22,6	44,3	–	33,8	66,2	–
м.Стрий	8586,2	278,8	7602,2	705,2	3,2	88,5	8,2
м.Трускавець	1158,7	489,8	656,6	12,3	42,3	56,7	1,1
м.Червоноград	2110,3	239,8	1153,8	716,7	11,3	54,7	34,0
Бродівський	2883,3	118,1	2353,9	411,3	4,1	81,6	14,3
Буський	2924,9	1536,1	1191,1	197,7	52,5	40,7	6,8
Городоцький	4363,3	2322,1	1801,4	239,8	53,2	41,3	5,5
Дрогобицький	875,5	36,4	839,1	–	4,2	95,8	–
Жидачівський	6004,8	12,3	5992,5	–	0,2	99,8	–
Жовківський	4746,5	149,6	4596,9	–	3,2	96,8	–
Золочівський	2103,4	58,9	2006,0	38,5	2,8	95,4	1,8
Кам'янка-Бузький	1443,9	100,5	1154,4	189,0	7,0	79,9	13,1
Миколаївський	3256,5	108,6	3147,9	–	3,3	96,7	–
Мостиський	1427,3	1068,5	295,9	62,9	74,9	20,7	4,4
Перемишлянський	1973,1	1656,9	290,0	26,2	84,0	14,7	1,3
Пустомитівський	15247,8	9467,0	5174,5	606,3	62,1	33,9	4,0
Радехівський	2278,9	193,5	1833,2	252,2	8,5	80,4	11,1
Самбірський	6654,9	40,1	6029,8	585,0	0,6	90,6	8,8
Сколівський	1582,1	1211,8	370,3	–	76,6	23,4	–
Сокальський	5079,9	400,7	4272,6	406,6	7,9	84,1	8,0
Старосамбірський	6869,7	6841,2	–	28,5	99,6	–	0,4
Стрийський	3716,5	12,6	3688,6	15,3	0,3	99,2	0,4
Турківський	284,0	54,5	229,5	–	19,2	80,8	–
Яворівський	3553,1	142,4	3410,7	–	4,0	96,0	–

<sup>1</sup> Див. виноску 2 до табл. 3.4.



# РОЗДІЛ

# 4



## Шляхи сполучення

## 4.1. Довжина шляхів сполучення загального користування

	1995	2000	2005	2010	2013	2014	2015
	на кінець року, кілометрів						
Довжина автомобільних доріг <sup>1</sup>	8193,0	8303,5	8334,4	8373,7	8380,6	8380,6	8380,5
з них з твердим покриттям	8027,0	8109,8	8161,8	8193,2	8205,0	8204,2	8201,1
з них з удосконаленим покриттям	...	5350,1	5398,9	5438,9	5458,2	5458,1	5459,9
Експлуатаційна довжина залізничних колій	1297,7	1297,4	1292,2	1279,7	1261,4	1263,3	1263,3
електрифіковані	773,0	818,0	818,0	818,0	818,0	818,0	818,0
дизелепальні	524,7	479,4	474,2	461,7	443,4	445,3	445,3
Експлуатаційна довжина тролейбусних ліній (в однопутному обчисленні)	122,3	117,3	117,3	117,3	119,6	119,6	126,2
Експлуатаційна довжина трамвайних колій (в одноколіїному обчисленні)	76,4	67,0	73,5	73,5	70,4	70,4	70,3

<sup>1</sup> За даними Служби автомобільних доріг у Львівській області.

**4.2. Щільність шляхів сполучення загального користування**

	1995	2000	2005	2010	2013	2014	2015
	кілометрів на 1000 квадратних кілометрів						
Автомобільні дороги	375,3	380,3	381,8	383,6	383,9	383,9	383,9
з них з твердим покриттям	367,7	371,4	373,9	375,3	375,8	375,8	375,6
з них з удосконаленим покриттям	...	245,0	248,2	249,1	250,0	250,0	250,1
Залізничні колії	59,4	59,4	59,2	58,6	57,8	57,9	57,9
електрифіковані	35,4	37,5	37,5	37,5	37,5	37,5	37,5
дизелепальні	24,0	21,9	21,7	21,1	20,3	20,4	20,4

**4.3. Інтенсивність перевезення вантажів за видами шляхів сполучення загального користування**

	1995	2000	2005	2010	2013	2014	2015
	тисяч тонно-кілометрів на 1 кілометр шляхів						
Залізничні колії	7449,8	5989,6	6527,1	4826,7	4876,2	5100,1	5429,0
Автомобільні дороги з твердим покриттям	150,4	215,6	234,2	473,3	532,3	556,3	529,8

**4.4. Інтенсивність перевезення пасажирів за видами шляхів сполучення загального користування**

	1995	2000	2005	2010	2013	2014	2015
	тисяч пасажиро-кілометрів на 1 кілометр шляхів						
Залізничні колії	2021,0	1641,1	1648,8	1695,6	1851,5	1789,5	1910,2
Автомобільні дороги з твердим покриттям	386,5	272,7	446,2	472,8	401,2	370,8	337,4
Тролейбусні лінії	2297,5	2452,0	2178,1	1544,2	1340,6	1545,0	1637,3
Трамвайні колії	6034,5	5614,8	5228,8	4319,2	3266,8	4595,4	5423,4

4.5. Автомобільні дороги загального користування<sup>1</sup> за типами покриття

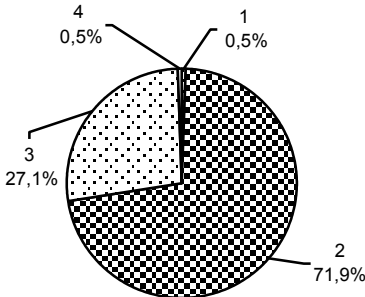
	2000	2005	2010	2013	2014	2015
	на кінець року, кілометрів					
<b>Усього</b>	<b>8303,5</b>	<b>8334,4</b>	<b>8373,7</b>	<b>8380,6</b>	<b>8380,6</b>	<b>8380,5</b>
з твердим покриттям	8109,8	8161,8	8193,2	8205,0	8204,2	8201,1
з них за типами покриття						
цементобетонне	115,9	114,8	54,5	28,2	28,2	28,2
асфальтобетонне	1821,7	1836,8	1925,1	1995,7	1996,1	1996,1
чорне шосе	3412,5	3447,3	3459,3	3434,3	3433,8	3435,6
біле шосе (щебеневе, шлакове, гравійне)	2740,1	2745,8	2737,8	2725,8	2725,1	2720,2
бруківка, буличжне	19,6	17,1	16,5	21,0	21,0	21,0
грунтові дороги	193,7	172,6	180,5	175,6	176,4	179,4
Дороги з твердим покриттям						
з однією проїзною частиною	8081,4	8132,1	8147,4	8157,7	8156,9	8153,9
з двома проїзними частинами	28,5	29,7	45,8	47,3	47,3	47,2
<b>Дороги державного значення</b>	<b>630,3</b>	<b>820,1</b>	<b>1039,2</b>	<b>1866,1</b>	<b>1866,1</b>	<b>1866,3</b>
з твердим покриттям	630,3	820,1	1039,2	1866,1	1866,1	1866,3
з них за типами покриття						
цементобетонне	95,0	93,9	36,0	9,7	9,7	9,7
асфальтобетонне	489,1	680,8	862,2	1338,6	1338,7	1341,8
чорне шосе	46,2	45,4	141,0	509,4	509,3	506,0
біле шосе (щебеневе, шлакове, гравійне)	–	–	–	8,4	8,4	8,8
бруківка, буличжне	–	–	–	–	–	–
грунтові дороги	–	–	–	–	–	–
Дороги з твердим покриттям						
з однією проїзною частиною	601,8	790,4	993,4	1818,8	1818,8	1819,1
з двома проїзними частинами	28,5	29,7	45,8	47,3	47,3	47,2

<sup>1</sup> Див. виноски до табл. 4.1.

	2000	2005	2010	2013	2014	2015
	кілометрів					
<b>Дороги місцевого значення</b>	<b>7673,2</b>	<b>7514,3</b>	<b>7334,5</b>	<b>6514,5</b>	<b>6514,5</b>	<b>6514,2</b>
з твердим покриттям	7479,5	7341,7	7154,0	6338,9	6338,1	6334,8
з них за типами покриття						
цементобетонне	20,9	20,9	18,5	18,5	18,5	18,5
асфальтобетонне	1332,6	1156,0	1062,9	657,1	657,4	654,3
чорне шосе	3366,3	3401,9	3318,3	2924,9	2924,5	2929,6
біле шосе (щебеневе, шлакове, гравійне)	2740,1	2745,8	2737,8	2717,4	2716,7	2711,4
бруківка, булижне	19,6	17,1	16,5	21,0	21,0	21,0
грунтові дороги	193,7	172,6	180,5	175,6	176,4	179,4
<b>Дороги з твердим покриттям</b>						
з однією проїзною частиною	7479,6	7341,7	7154,0	6338,9	6338,1	6334,8
з двома проїзними частинами	–	–	–	–	–	–

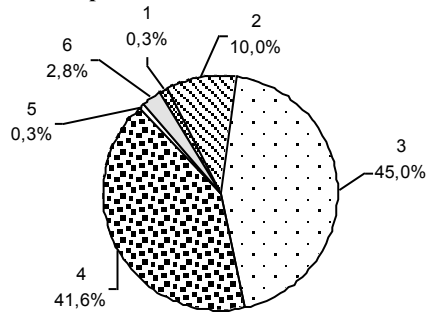
#### 4.6. Розподіл автомобільних доріг загального користування за типами покриття на кінець 2015 року

дороги державного значення



- 1 – цементобетонне  
2 – асфальтобетонне  
3 – чорне шосе

дороги місцевого значення



- 4 – біле шосе (щебеневе,  
шлакове, гравійне)  
5 – бруківка, булижне  
6 – ґрунтові дороги

#### 4.7. Автомобільні дороги загального користування<sup>1</sup> з твердим покриттям за категоріями

	2001	2005	2010	2013	2014	2015
	на кінець року, кілометрів					
<b>Усього</b>	<b>8122,4</b>	<b>8161,8</b>	<b>8193,2</b>	<b>8205,0</b>	<b>8204,2</b>	<b>8201,1</b>
I категорія	42,1	42,2	45,8	47,3	47,3	47,2
II категорія	895,1	895,2	926,4	998,7	998,7	998,8
III категорія	1510,3	1519,3	1502,2	1438,4	1438,4	1444,5
IV категорія	5007,7	5035,5	5048,3	5049,4	5048,6	5042,4
V категорія	667,2	669,6	670,5	671,2	671,2	668,2
<b>Дороги державного значення</b>	<b>630,3</b>	<b>820,1</b>	<b>1039,2</b>	<b>1866,1</b>	<b>1866,1</b>	<b>1866,3</b>
I категорія	42,1	42,2	45,8	47,3	47,3	47,2
II категорія	428,2	580,1	655,9	950,4	950,4	950,5
III категорія	159,6	197,3	315,9	755,1	755,1	761,1
IV категорія	0,4	0,5	21,6	113,3	113,3	107,5
V категорія	–	–	–	–	–	–
<b>Дороги місцевого значення</b>	<b>7492,1</b>	<b>7341,7</b>	<b>7154,0</b>	<b>6338,9</b>	<b>6338,1</b>	<b>6334,8</b>
I категорія	–	–	–	–	–	–
II категорія	466,9	315,1	270,5	48,3	48,3	48,3
III категорія	1350,7	1322,0	1186,3	683,3	683,3	683,4
IV категорія	5007,3	5035,0	5026,7	4936,1	4935,3	4934,9
V категорія	667,2	669,6	670,5	671,2	671,2	668,2

#### 4.8. Структура автомобільних доріг загального користування з твердим покриттям за категоріями на кінець 2015 року

	Усього	I категорія	II категорія	III категорія	IV категорія	V категорія
	у відсотках до підсумку					
<b>Усього</b>	<b>100,0</b>	0,6	12,2	17,6	61,5	8,1
дороги державного значення	100,0	2,5	50,9	40,8	5,8	–
дороги місцевого значення	100,0	–	0,8	10,8	77,9	10,5

<sup>1</sup> Див. виноску до табл. 4.1.

#### 4.9. Мости та шляхопроводи на автомобільних дорогах загального користування<sup>1</sup> на кінець 2015 року

	Усього		У тому числі за значенням доріг			
			державні		місцеві	
	наявність, одиниць	протяжність, погонних метрів	наявність, одиниць	протяжність, погонних метрів	наявність, одиниць	протяжність, погонних метрів
<b>Мости і шляхопроводи</b>	<b>1644</b>	<b>31458</b>	<b>460</b>	<b>10610</b>	<b>1184</b>	<b>20848</b>
залізобетонні	1632	30525	451	9933	1181	20592
металеві	12	933	9	677	3	256
<b>з них шляхопроводи</b>	<b>35</b>	<b>1907</b>	<b>33</b>	<b>1810</b>	<b>2</b>	<b>97</b>
у тому числі шляхопроводи через залізниці	19	1064	18	1012	1	52

#### 4.10. Благоустрій автомобільних доріг загального користування<sup>1</sup> на кінець 2015 року

	Усього		У тому числі за значенням доріг	
			державні	місцеві
	одиниць			
Автопавільйони	1222		489	733
Майданчики	1962		905	1057
зупинок автобусів	1962		905	1057
стоянок і відпочинку учасників дорожнього руху	274		245	29
Туалети	93		86	7
Придорожні криниці та питтєві джерела	–		–	–

<sup>1</sup> Див. виноску до табл. 4.1.

#### 4.11. Технічні засоби регулювання дорожнього руху на дорогах загального користування<sup>1</sup>

	2001	2005	2010	2013	2014	2015
Дорожні знаки, одиниць	44942	45906	44986	44613	43063	34521
Направляючі стовпчики, одиниць	63526	68203	71706	70258	67558	59201
Світлофорні об'єкти, одиниць	4	7	19	21	19	19
Лічильники обліку руху транспорту, одиниць	1	3	5	–	–	–
Протяжність ліній дорожньої розмітки, км	3313,6	4435,8	1931,7	1051,6	394,8	506,4
Огородження, пог.м	245325	268774	244624	289373	252079	251879
тросові	149753	127687	87144	115195	81662	50114
металеві	48223	120275	140779	153033	150713	184821
пішохідні	832	2212	7418	12085	10624	9784
інші	46517	18600	9283	9229	9080	7160
З'їзди з твердим покриттям, одиниць	7556	7545	7483	9310	7570	7570
Естакади і оглядові ями, одиниць	55	55	57	55	44	21
Тротуари і пішохідні доріжки, км	908,2	911,3	932,4	1145,8	946,5	946,5
Велосипедні доріжки, км	9,1	9,1	8,9	1,2	–	–
Укріплення узбіччя, км	8592,0	8598,5	5552,4	6811,1	4511,5	4511,5
Кабельні лінії зв'язку, км	360,0	360,0	360,0	–	–	–
Колонки технологічного зв'язку, одиниць	117	117	117	–	–	–
Лінії штучного освітлення, км	6,6	6,6	7,7	13,4	11,2	11,8

<sup>1</sup> Див. виноску до табл. 4.1.



**4.12. Дорожньо-транспортні пригоди<sup>1</sup>**

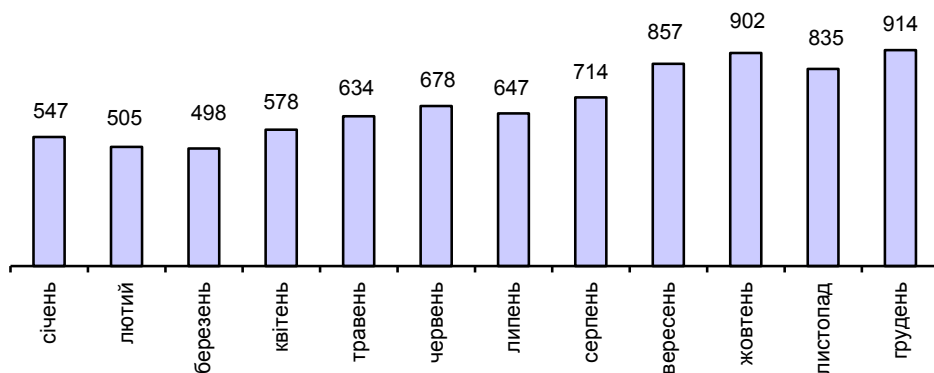
	2001	2005	2010	2013	2014	2015
Кількість дорожньо-транспортних пригод, одиниць	...	...	11414	9116	7737	8309
з них						
дорожньо-транспортні пригоди з потерпілими	1296	1978	1620	1589	1684	1922
Кількість потерпілих, осіб	1655	2663	2285	2228	2395	2706
загинуло	230	317	210	232	260	254
поранено	1425	2346	2075	1996	2135	2452

**4.13. Дорожньо-транспортні пригоди<sup>1</sup> з потерпілими за часом скоєння**

	2001	2005	2010	2013	2014	2015
<b>Усього</b>	<b>1296</b>	<b>1978</b>	<b>1620</b>	<b>1589</b>	<b>1684</b>	<b>1922</b>
за місяцями року						
січень	101	147	99	109	111	103
лютий	69	98	97	88	93	89
березень	83	116	87	76	143	133
квітень	106	122	120	98	147	132
травень	125	193	128	114	129	147
червень	107	174	126	150	124	180
липень	133	196	162	146	146	173
серпень	137	198	188	159	166	212
вересень	128	188	173	143	163	202
жовтень	131	212	174	171	160	191
листопад	134	161	157	170	152	182
грудень	42	173	109	165	150	178
за днями тижня						
понеділок–четвер	714	1132	915	872	943	1051
п'ятниця	230	323	241	234	277	286
субота	151	267	249	262	254	291
неділя	201	256	215	221	210	294

<sup>1</sup> У 2000–2014рр. за даними Управління ДАІ ГУМВСУ у Львівській області, у 2015р. – за даними головного управління Національної поліції у Львівській області.

#### 4.14. Динаміка дорожньо-транспортних пригод<sup>1</sup> за місяцями у 2015 році, одиниць



#### 4.15. Дорожньо-транспортні пригоди<sup>1</sup> за видами у 2015 році

	Кількість дорожньо-транспортних пригод з потерпілими, одиниць	З них зі смертельним наслідком, одиниць	Кількість потерпілих, осіб	
			загинуло	поранено
<b>Усього</b>	<b>1922</b>	<b>229</b>	<b>254</b>	<b>2452</b>
зіткнення	640	44	60	1060
перевертання	134	27	30	200
наїзди на перешкоди	172	18	24	252
наїзди на пішоходів	744	120	120	699
наїзди на велосипедистів	147	16	16	136
наїзди на стоячі транспортні засоби	28	1	1	43
наїзди на гужовий транспорт	9	1	1	16
наїзди на тварин	1	–	–	1
інші випадки	47	2	2	45

<sup>1</sup> Див. виноску до табл. 4.12.



# РОЗДІЛ 5



Пошта і зв'язок

**5.1. Динаміка доходів від реалізації послуг пошти та зв'язку<sup>1</sup>**

	2005	2010	2013	2014	2015
<b>Усього, млн.грн.</b>	<b>874,7</b>	<b>1644,9</b>	<b>1846,4</b>	<b>2059,0</b>	<b>2431,4</b>
населенню	359,4	565,7	1219,7	1381,8	1444,3
іншим користувачам	515,3	1079,2	626,7	677,2	987,1
Частка у загальному обсязі доходів від реалізації послуг зв'язку, відсотків					
населенню	41,1	34,4	66,1	67,1	59,4
іншим користувачам	58,9	65,6	33,9	32,9	40,6

**5.2. Доходи від реалізації послуг пошти та зв'язку<sup>1</sup> за видами у 2015 році**

	Усього		У тому числі		Частка у загальному обсязі доходів від реалізації послуг зв'язку	
			населенню	іншим користувачам	населенню	іншим користувачам
	мільйонів гривень			відсотків		
<b>Усього</b>	<b>2431,4</b>	<b>1444,3</b>	<b>987,1</b>	<b>59,4</b>	<b>40,6</b>	
поштовий	287,2	37,6	249,6	13,1	86,9	
телеграфний	0,7	... <sup>2</sup>	... <sup>2</sup>	... <sup>2</sup>	... <sup>2</sup>	
телефонний міський	283,9	148,9	135,0	52,4	47,6	
телефонний сільський	24,3	22,2	2,1	91,4	8,6	
телефонний міжміський (включаючи міжнародний)	42,2	18,8	23,4	44,5	55,5	
ІР-телефонія	—	—	—	—	—	
кур'єрська діяльність	9,5	... <sup>2</sup>	... <sup>2</sup>	... <sup>2</sup>	... <sup>2</sup>	
проводове мовлення	... <sup>2</sup>	... <sup>2</sup>	... <sup>2</sup>	... <sup>2</sup>	... <sup>2</sup>	
спеціальний і фельдзв'язок	... <sup>2</sup>	... <sup>2</sup>	... <sup>2</sup>	... <sup>2</sup>	... <sup>2</sup>	
передача і прийом телевізійних та радіопрограм, радіозв'язок	37,1	23,8	13,3	64,2	35,8	
з нього кабельне телебачення	24,6	23,8	0,8	96,7	3,3	
нагляд та технічний контроль за використанням радіочастот	... <sup>2</sup>	... <sup>2</sup>	... <sup>2</sup>	... <sup>2</sup>	... <sup>2</sup>	
комп'ютерний	330,1	187,7	142,4	56,9	43,1	
з нього надання доступу до мережі "Інтернет"	317,8	187,7	130,1	59,1	40,9	
мобільний (стільниковий)	1391,2	994,1	397,1	71,5	28,5	

<sup>1</sup> З урахуванням ПДВ.<sup>2</sup> Інформація конфіденційна відповідно до Закону України "Про державну статистику".

### 5.3. Доходи від реалізації послуг міжнародного зв'язку<sup>1</sup> у 2015 році

	Усього	У тому числі		Частка у загальному обсязі доходів від реалізації послуг зв'язку	
		населенню	іншим користувачам	населенню	іншим користувачам
	мільйонів гривень			відсотків	
<b>Усього</b>	<b>314,0</b>	<b>81,4</b>	<b>232,6</b>	<b>25,9</b>	<b>74,1</b>
поштовий	152,5	17,1	135,4	11,2	88,8
телеграфний	... <sup>2</sup>	... <sup>2</sup>	... <sup>2</sup>	... <sup>2</sup>	... <sup>2</sup>
телефонний					
міжміський	15,9	9,8	6,1	61,4	38,6
кур'єрська діяльність	4,4	0,2	4,2	3,5	96,5
мобільний (стільниковий)	141,2	54,4	86,8	38,5	61,5

### 5.4. Продукція (послуги) поштового зв'язку

	2000	2005	2010	2013	2014	2015
Відправлено, тисяч одиниць						
лістів	16414,3	16027,3	12140,1	10174,7	11273,5	9437,6
пошилок	331,4	534,9	552,6	630,5	552,4	684,4
грошових переказів	351,0	569,2	729,5	601,4	529,3	390,0
пенсійних виплат	8630,8	7370,5	6338,6	4814,8	4677,7	4618,2
телеграм	301,1	184,4	47,8	24,1	29,0	14,4
газет і журналів	44474,1	55830,9	61005,6	76991,6	68820,4	...
У розрахунку на 100 осіб відправлено, одиниць						
лістів	616	621	477	401	444	372
телеграм	11	7	2	1	1	1
пошилок	12	21	22	25	22	27

<sup>1</sup> Див. виноску 1 до табл. 5.1.

<sup>2</sup> Див. виноску 2 до табл. 5.1.

### 5.5. Основні трансляційні радіоточки звукового проводового мовлення

	2000	2005	2010	2013	2014	2015
	тисяч одиниць					
Основні трансляційні радіоточки, включаючи відомчі	380,6	285,6	150,1	97,6	85,2	73,0
з них у населення	332,9	251,1	129,1	85,3	74,5	63,9
Із загальної кількості основні трансляційні радіоточки у сільській місцевості	106,1	68,4	21,3	9,6	7,6	6,6
з них у населення	100,1	63,9	18,9	9,4	7,4	5,9

### 5.6. Засоби телефонного зв'язку

	2000	2005	2010	2013	2014	2015
	одиниць					
Основні телефонні апарати міської мережі	422962	565117	624397	552462	519247	456502
сільської мережі	366312	481729	531827	474017	447504	397183
Основні домашні телефонні апарати міської мережі	56650	83388	92570	78445	71743	59319
сільської мережі	335180	454528	504155	447655	419109	361856
Основні домашні телефонні апарати на 100 домогосподарств	286728	379475	418666	376464	354288	309108
Таксофони	48452	75053	85489	71191	64821	52748
Таксофони на 100 тисяч населення	41	54	61	55	51	44
Таксофони на 100 тисяч населення	3483	3399	2143	742	654	622
Таксофони на 100 тисяч населення	129	132	84	29	26	25

## 5.7. Основні телефонні апарати за містами обласного значення і районами

	2000	2005	2010	2013	2014	2015
	одиниць					
<b>Усього</b>	<b>422962</b>	<b>565117</b>	<b>624397</b>	<b>552462</b>	<b>519247</b>	<b>456502</b>
м.Львів	210423	289266	308024	290232	275894	253517
м.Борислав	7064	7243	9373	8640	8143	7026
м.Трускавець	8907	9281	11291	8895	8246	7091
м.Червоноград	19392	24369	23816	20405	18432	15167
Бродівський	8820	12126	13371	12921	12828	11825
Буський	5365	6606	7413	6954	6534	5618
Городоцький	3327	5556	6994	6591	6314	5830
Дрогобицький <sup>1</sup>	30043	35214	39326	34870	32170	25808
Жидачівський	7464	10564	11109	9538	8591	6621
Жовківський	7689	10056	11252	11836	11679	9535
Золочівський	8577	10258	11319	10132	9411	7605
Кам'янка-Бузький	5907	7620	8203	7370	6805	5568
Миколаївський <sup>2</sup>	12887	13108	16709	15116	14165	12127
Мостиський	5212	6796	7839	7614	7231	6042
Перемишлянський	4404	5468	5950	5490	5042	4034
Пустомитівський	7219	11460	12983	7789	6931	5983
Радехівський	5262	6123	6852	5930	5335	3827
Самбірський <sup>3</sup>	9908	12763	13742	12137	10846	8812
Сколівський	3810	5139	5991	5392	5104	4529
Сокальський	11317	13815	14172	11709	10609	8662
Старосамбірський	5446	6482	6966	6139	5669	4666
Стрийський <sup>4</sup>	20199	28585	30428	28145	26269	22581
Турківський	2379	3719	4776	4466	4238	3711
Яворівський	11941	14994	16079	14151	12761	10317

<sup>1</sup> Включаючи місто Дрогобич.

<sup>2</sup> Включаючи місто Новий Розділ.

<sup>3</sup> Включаючи місто Самбір.

<sup>4</sup> Включаючи міста Стрий та Моршин.



### 5.8. Основні телефонні апарати міської телефонної мережі за містами обласного значення і районами

	2000	2005	2010	2013	2014	2015
	одиниць					
<b>Усього</b>	<b>366312</b>	<b>481729</b>	<b>531827</b>	<b>474017</b>	<b>447504</b>	<b>397183</b>
м.Львів	210423	289266	308024	290232	275894	253517
м.Борислав	7064	7243	9373	8640	8143	7026
м.Трускавець	8907	9281	11291	8895	8246	7091
м.Червоноград	19392	24369	23816	20405	18432	15167
Бродівський	4921	7002	7406	7093	7198	6586
Буський	2763	3367	3769	3577	3407	3003
Городоцький	1916	3738	5263	5241	5175	4992
Дрогобицький <sup>1</sup>	26133	27696	30971	27209	25036	19954
Жидачівський	4794	6986	7404	6424	5919	4568
Жовківський	4714	5598	6484	7958	8243	7145
Золочівський	5169	5793	6087	5298	4821	3713
Кам'янка-Бузький	3774	5199	5785	5230	4934	4292
Миколаївський <sup>2</sup>	10443	10163	12355	10858	10034	8418
Мостиський	2991	3586	4044	3804	3718	3240
Перемишлянський	2432	2819	3400	3247	3037	2279
Пустомитівський	2760	3037	3321	4281	3799	3271
Радехівський	2771	2902	3140	2880	2686	2079
Самбірський <sup>3</sup>	6337	8569	9434	8810	8110	6934
Сколівський	2248	2920	3171	2879	2773	2525
Сокальський	7670	9201	10323	8676	7961	6085
Старосамбірський	2779	3145	3461	3286	3195	2870
Стрийський <sup>4</sup>	14811	17573	18460	16603	15215	13014
Турківський	1250	1737	2133	2123	2119	1966
Яворівський	9850	12033	12493	10368	9409	7448

<sup>1</sup> Див. виноску 1 до табл. 5.7.

<sup>2</sup> Див. виноску 2 до табл. 5.7.

<sup>3</sup> Див. виноску 3 до табл. 5.7.

<sup>4</sup> Див. виноску 4 до табл. 5.7.

## 5.9. Основні телефонні апарати сільської телефонної мережі за районами

	2000	2005	2010	2013	2014	2015
	одиниць					
<b>Усього</b>	<b>56650</b>	<b>83388</b>	<b>92570</b>	<b>78445</b>	<b>71743</b>	<b>59319</b>
Бродівський	3899	5124	5965	5828	5630	5239
Буський	2602	3239	3644	3377	3127	2615
Городоцький	1411	1818	1731	1350	1139	838
Дрогобицький	3910	7518	8355	7661	7134	5854
Жидачівський	2670	3578	3705	3114	2672	2053
Жовківський	2975	4458	4768	3878	3436	2390
Золочівський	3408	4465	5232	4834	4590	3892
Кам'янка-Бузький	2133	2421	2418	2140	1871	1276
Миколаївський	2444	2945	4354	4258	4131	3709
Мостиський	2221	3210	3795	3810	3513	2802
Перемишлянський	1972	2649	2550	2243	2005	1755
Пустомитівський	4459	8423	9662	3508	3132	2712
Радехівський	2491	3221	3712	3050	2649	1748
Самбірський	3571	4194	4308	3327	2736	1878
Сколівський	1562	2219	2820	2513	2331	2004
Сокальський	3647	4614	3849	3033	2648	2577
Старосамбірський	2667	3337	3505	2853	2474	1796
Стрийський	5388	11012	11968	11542	11054	9567
Турківський	1129	1982	2643	2343	2119	1745
Яворівський	2091	2961	3586	3783	3352	2869

### 5.10. Основні домашні телефонні апарати за містами обласного значення і районами

	2000	2005	2010	2013	2014	2015
	одиниць					
<b>Усього</b>	<b>335180</b>	<b>454528</b>	<b>504155</b>	<b>447655</b>	<b>419109</b>	<b>361856</b>
м.Львів	162492	226948	237984	222996	211645	191596
м.Борислав	5659	6022	8034	7339	6872	5809
м.Трускавець	6861	6969	6772	5831	5400	4517
м.Червоноград	14880	20213	21324	17453	15984	12880
Бродівський	7480	10495	11732	11499	11224	10312
Буський	4470	5711	6465	6103	5723	4860
Городоцький	2597	4839	6050	5684	5435	4983
Дрогобицький <sup>1</sup>	25781	30584	34413	30544	28028	22323
Жидачівський	5934	8776	9412	8092	7170	5652
Жовківський	6159	8542	9640	10019	9803	7767
Золочівський	7225	8916	9976	9036	8275	6562
Кам'янка-Бузький	4555	6082	6611	5879	5351	4154
Миколаївський <sup>2</sup>	8974	10819	14216	13189	12308	10512
Мостиський	4294	5856	6831	6519	6164	5051
Перемишлянський	3848	4919	5352	4888	4457	3502
Пустомитівський	6358	10376	11923	6958	6106	5211
Радехівський	4262	5257	5956	5111	4532	3079
Самбірський <sup>3</sup>	8051	10940	12001	10571	9380	7487
Сколівський	2830	4087	4866	4367	4185	3634
Сокальський	9283	11804	12468	10416	9375	7524
Старосамбірський	4557	5551	6012	5254	4813	3869
Стрийський <sup>4</sup>	16775	24746	26588	23648	22168	18739
Турківський	1861	3184	4196	3911	3687	3178
Яворівський	9994	12891	14078	12348	11024	8655

<sup>1</sup> Див. виноску 1 до табл. 5.7.

<sup>2</sup> Див. виноску 2 до табл. 5.7.

<sup>3</sup> Див. виноску 3 до табл. 5.7.

<sup>4</sup> Див. виноску 4 до табл. 5.7.

### 5.11. Забезпеченість населення основними домашніми телефонними апаратами за містами обласного значення і районами

	2000	2005	2010	2013	2014	2015
	на 100 домогосподарств, одиниць					
<b>Усього</b>	<b>41</b>	<b>54</b>	<b>61</b>	<b>55</b>	<b>51</b>	<b>44</b>
м.Львів	60	83	86	81	77	70
м.Борислав	39	45	62	57	53	46
м.Трускавець	58	64	63	55	51	43
м.Червоноград	50	65	69	56	52	42
Бродівський	37	53	61	60	59	54
Буський	30	38	45	42	40	34
Городоцький	12	23	29	27	26	24
Дрогобицький <sup>1</sup>	50	59	66	59	54	43
Жидачівський	24	36	41	36	32	26
Жовківський	20	26	29	30	30	23
Золочівський	31	39	45	40	37	30
Кам'янка-Бузький	26	33	37	33	30	23
Миколаївський <sup>2</sup>	33	38	50	46	43	37
Мостиський	25	34	41	39	37	30
Перемишлянський	27	35	42	39	35	28
Пустомитівський	20	32	37	21	18	15
Радехівський	29	36	42	36	32	22
Самбірський <sup>3</sup>	26	33	37	33	29	23
Сколівський	19	28	33	30	28	25
Сокальський	32	42	44	37	33	27
Старосамбірський	19	24	26	23	21	17
Стрийський <sup>4</sup>	42	66	71	63	59	50
Турківський	12	20	28	26	24	21
Яворівський	29	36	39	34	30	24

<sup>1</sup> Див. виноску 1 до табл. 5.7.<sup>2</sup> Див. виноску 2 до табл. 5.7.<sup>3</sup> Див. виноску 3 до табл. 5.7.<sup>4</sup> Див. виноску 4 до табл. 5.7.

## 5.12. Основні домашні телефонні апарати міської телефонної мережі за містами обласного значення і районами

	2000	2005	2010	2013	2014	2015
	одиниць					
<b>Усього</b>	<b>286728</b>	<b>379475</b>	<b>418666</b>	<b>376464</b>	<b>354288</b>	<b>309108</b>
м.Львів	162492	226948	237984	222996	211645	191596
м.Борислав	5659	6022	8034	7339	6872	5809
м.Трускавець	6861	6969	6772	5831	5400	4517
м.Червоноград	14880	20213	21324	17453	15984	12880
Бродівський	4131	5897	6240	6133	6035	5495
Буський	2265	2780	3120	2999	2866	2492
Городоцький	1440	3216	4507	4512	4462	4308
Дрогобицький <sup>1</sup>	22208	23499	26450	23240	21237	16785
Жидачівський	3602	5516	5984	5251	4770	3864
Жовківський	3787	4695	5289	6519	6744	5709
Золочівський	4370	5034	5291	4721	4285	3228
Кам'янка-Бузький	2784	3971	4417	3958	3686	3066
Миколаївський <sup>2</sup>	6996	8361	10297	9275	8503	7112
Мостиський	2439	2950	3333	3100	3029	2611
Перемишлянський	2036	2407	2946	2791	2599	1876
Пустомитівський	2298	2611	2825	3775	3300	2812
Радехівський	2121	2343	2536	2334	2154	1585
Самбірський <sup>3</sup>	4918	7113	8063	7586	6945	5880
Сколівський	1704	2288	2525	2376	2292	2060
Сокальський	6245	7682	8886	7623	6952	5159
Старосамбірський	2257	2607	2872	2739	2676	2389
Стрийський <sup>4</sup>	12014	14686	15235	13342	12190	10240
Турківський	975	1421	1762	1766	1766	1629
Яворівський	8246	10245	10719	8805	7896	6006

<sup>1</sup> Див. виноску 1 до табл. 5.7.

<sup>2</sup> Див. виноску 2 до табл. 5.7.

<sup>3</sup> Див. виноску 3 до табл. 5.7.

<sup>4</sup> Див. виноску 4 до табл. 5.7.

### 5.13. Забезпеченість міського населення основними домашніми телефонними апаратами за містами обласного значення і районами

	2000	2005	2010	2013	2014	2015
	на 100 домогосподарств, одиниць					
<b>Усього</b>	<b>55</b>	<b>72</b>	<b>81</b>	<b>73</b>	<b>68</b>	<b>59</b>
м.Львів	60	83	86	81	77	70
м.Борислав	39	45	62	57	53	46
м.Трускавець	58	64	63	55	51	43
м.Червоноград	50	65	69	56	52	42
Бродівський	47	66	69	68	67	61
Буський	45	54	61	58	55	48
Городоцький	18	46	64	64	63	61
Дрогобицький <sup>1</sup>	66	72	82	72	66	53
Жидачівський	34	56	62	54	50	41
Жовківський	32	37	39	49	50	42
Золочівський	48	53	55	49	44	33
Кам'янка-Бузький	38	54	61	54	50	42
Миколаївський <sup>2</sup>	48	55	66	59	54	46
Мостиський	54	68	76	70	68	59
Перемишлянський	58	70	87	82	77	56
Пустомитівський	47	61	66	87	75	64
Радехівський	54	61	66	60	55	41
Самбірський <sup>3</sup>	35	49	55	52	47	40
Сколівський	38	57	62	57	55	49
Сокальський	53	66	76	65	59	44
Старосамбірський	35	44	49	46	45	40
Стрийський <sup>4</sup>	49	62	66	58	53	45
Турківський	33	50	63	62	63	58
Яворівський	48	59	60	48	43	32

<sup>1</sup> Див. виноску 1 до табл. 5.7.

<sup>2</sup> Див. виноску 2 до табл. 5.7.

<sup>3</sup> Див. виноску 3 до табл. 5.7.

<sup>4</sup> Див. виноску 4 до табл. 5.7.

### 5.14. Основні домашні телефонні апарати сільської телефонної мережі за районами

	2000	2005	2010	2013	2014	2015
	одиниць					
<b>Усього</b>	<b>48452</b>	<b>75053</b>	<b>85489</b>	<b>71191</b>	<b>64821</b>	<b>52748</b>
Бродівський	3349	4598	5492	5366	5189	4817
Буський	2205	2931	3345	3104	2857	2368
Городоцький	1157	1623	1543	1172	973	675
Дрогобицький	3573	7085	7963	7304	6791	5538
Жидачівський	2332	3260	3428	2841	2400	1788
Жовківський	2372	3847	4351	3500	3059	2058
Золочівський	2855	3882	4685	4315	3990	3334
Кам'янка-Бузький	1771	2111	2194	1921	1665	1088
Миколаївський	1978	2458	3919	3914	3805	3400
Мостиський	1855	2906	3498	3419	3135	2440
Перемишлянський	1812	2512	2406	2097	1858	1626
Пустомитівський	4060	7765	9098	3183	2806	2399
Радехівський	2141	2914	3420	2777	2378	1494
Самбірський	3133	3827	3938	2985	2435	1607
Сколівський	1126	1799	2341	1991	1893	1574
Сокальський	3038	4122	3582	2793	2423	2365
Старосамбірський	2300	2944	3140	2515	2137	1480
Стрийський	4761	10060	11353	10306	9978	8499
Турківський	886	1763	2434	2145	1921	1549
Яворівський	1748	2646	3359	3543	3128	2649

### 5.15. Забезпеченість сільського населення основними домашніми телефонними апаратами за районами

	2000	2005	2010	2013	2014	2015
	на 100 домогосподарств, одиниць					
<b>Усього</b>	<b>16</b>	<b>24</b>	<b>28</b>	<b>24</b>	<b>22</b>	<b>17</b>
Бродівський	29	42	53	52	51	47
Буський	23	29	35	32	30	24
Городоцький	8	11	11	9	7	5
Дрогобицький	18	34	39	35	33	27
Жидачівський	16	22	26	22	19	14
Жовківський	12	20	22	18	15	10
Золочівський	20	28	35	33	30	25
Кам'янка-Бузький	17	19	21	18	16	10
Миколаївський	16	18	30	30	29	26
Мостиський	14	22	28	27	25	19
Перемишлянський	17	23	25	22	19	17
Пустомитівський	15	28	32	11	9	8
Радехівський	19	26	33	27	23	15
Самбірський	18	20	22	17	14	9
Сколівський	11	17	22	18	17	15
Сокальський	18	24	21	17	14	14
Старосамбірський	13	17	18	15	12	9
Стрийський	28	58	65	59	57	48
Турківський	7	14	20	18	16	13
Яворівський	10	14	18	19	17	14



**5.16. Таксофони за містами обласного значення і районами**

	2000	2005	2010	2013	2014	2015
	одиниць					
<b>Усього</b>	<b>3483</b>	<b>3399</b>	<b>2143</b>	<b>742</b>	<b>654</b>	<b>622</b>
м.Львів	2678	2329	1525	522	459	455
м.Борислав	34	50	23	7	7	7
м.Трускавець	145	166	148	60	58	51
м.Червоноград	83	88	44	11	10	6
Бродівський	17	27	12	5	4	4
Буський	10	12	6	1	1	1
Городоцький	18	28	27	3	3	3
Дрогобицький <sup>1</sup>	73	124	36	17	19	17
Жидачівський	15	24	14	4	4	4
Жовківський	22	34	14	4	4	4
Золочівський	20	30	14	2	2	2
Кам'янка-Бузький	6	20	7	2	2	2
Миколаївський <sup>2</sup>	17	35	25	13	13	9
Мостиський	13	32	16	5	5	5
Перемишлянський	9	16	7	2	2	2
Пустомитівський	5	9	10	2	2	2
Радехівський	6	27	9	3	3	3
Самбірський <sup>3</sup>	30	29	14	5	5	5
Сколівський	37	32	19	2	2	2
Сокальський	23	28	12	4	4	3
Старосамбірський	7	20	15	2	2	2
Стрийський <sup>4</sup>	157	153	103	56	39	29
Турківський	4	17	11	1	1	1
Яворівський	54	69	32	9	3	3

<sup>1</sup> Див. виноску 1 до табл. 5.7.<sup>2</sup> Див. виноску 2 до табл. 5.7.<sup>3</sup> Див. виноску 3 до табл. 5.7.<sup>4</sup> Див. виноску 4 до табл. 5.7.

### 5.17. Основні трансляційні радіоточки звукового проводового мовлення у населення за містами обласного значення і районами

	2000	2005	2010	2013	2014	2015
	одиниць					
<b>Усього</b>	<b>332885</b>	<b>251090</b>	<b>129091</b>	<b>85262</b>	<b>74504</b>	<b>63898</b>
м.Львів	141567	111662	69225	48155	42991	37856
м.Борислав	6115	5263	4004	3069	2795	2287
м.Трускавець	4765	4372	3437	2453	2201	1776
м.Червоноград	12183	10992	6227	4201	3656	2979
Бродівський	12361	10497	6810	4538	4061	3606
Буський	6436	4060	1635	761	650	559
Городоцький	4216	520	176	100	85	76
Дрогобицький <sup>1</sup>	18447	17221	9098	6360	5563	4791
Жидачівський	16363	11412	2036	1042	787	683
Жовківський	6703	2975	185	90	80	77
Золочівський	8908	4423	2321	1480	1059	921
Кам'янка-Бузький	4424	3828	1760	766	561	471
Миколаївський <sup>2</sup>	12737	10089	4514	2484	2141	1807
Мостиський	4648	3162	996	503	435	373
Перемишлянський	2915	716	344	245	218	181
Пустомитівський	5566	5020	1022	624	386	235
Радехівський	6150	4042	1326	452	383	330
Самбірський <sup>3</sup>	7212	4118	1375	676	468	380
Сколівський	2390	996	353	231	203	171
Сокальський	9372	5633	1541	828	656	383
Старосамбірський	8075	5638	764	272	177	136
Стрийський <sup>4</sup>	13284	11667	5146	3195	2693	2002
Турківський	7481	3622	1558	924	742	593
Яворівський	10567	9162	3238	1813	1513	1225

<sup>1</sup> Див. виноску 1 до табл. 5.7.<sup>2</sup> Див. виноску 2 до табл. 5.7.<sup>3</sup> Див. виноску 3 до табл. 5.7.<sup>4</sup> Див. виноску 4 до табл. 5.7.

### 5.18. Забезпеченість населення основними трансляційними радіоточками звукового проводового мовлення за містами обласного значення і районами

	2000	2005	2010	2013	2014	2015
	на 100 домогосподарств, одиниць					
<b>Усього</b>	<b>41</b>	<b>30</b>	<b>16</b>	<b>10</b>	<b>9</b>	<b>8</b>
м.Львів	52	41	25	18	16	14
м.Борислав	42	39	31	24	22	18
м.Трускавець	40	40	32	23	21	17
м.Червоноград	41	35	20	14	12	10
Бродівський	61	53	35	24	21	19
Буський	43	27	11	5	5	4
Городоцький	19	2	1	1	1	1
Дрогобицький <sup>1</sup>	35	33	18	12	11	9
Жидачівський	65	47	9	5	4	3
Жовківський	22	9	1	1	1	1
Золочівський	39	19	10	7	5	4
Кам'янка-Бузький	25	21	10	4	3	3
Миколаївський <sup>2</sup>	47	36	16	9	7	6
Мостиський	27	18	6	3	3	2
Перемишлянський	20	5	3	2	2	1
Пустомитівський	18	16	3	2	1	1
Радехівський	41	28	9	3	3	2
Самбірський <sup>3</sup>	23	13	4	2	1	1
Сколівський	16	7	2	2	1	1
Сокальський	32	20	5	3	2	1
Старосамбірський	33	24	3	1	1	1
Стрийський <sup>4</sup>	33	31	14	9	7	5
Турківський	49	23	10	6	5	4
Яворівський	31	26	9	5	4	3

<sup>1</sup> Див. виноску 1 до табл. 5.7.

<sup>2</sup> Див. виноску 2 до табл. 5.7.

<sup>3</sup> Див. виноску 3 до табл. 5.7.

<sup>4</sup> Див. виноску 4 до табл. 5.7.

# РОЗДІЛ 6



## Міжрегіональні співставлення

### 6.1. Перевезення вантажів автомобільним транспортом за регіонами України

	2000	2005	2010	2013	2014	2015
	МІЛЬЙОНІВ ТОНН					
<b>Україна<sup>1</sup></b>	<b>938,9</b>	<b>1120,8</b>	<b>1168,2</b>	<b>1260,8</b>	<b>1131,3</b>	<b>1020,6</b>
АР Крим	17,0	20,1	22,4	17,6	...	...
Вінницька	28,3	26,9	30,1	33,2	32,8	30,0
Волинська	7,6	10,3	10,1	10,4	10,1	10,6
Дніпропетровська	234,9	303,7	359,2	376,1	361,7	300,4
Донецька	125,3	170,5	149,8	168,1	68,0	77,0
Житомирська	29,3	35,0	40,1	45,4	47,1	52,1
Закарпатська	10,8	13,7	11,9	9,5	8,9	9,1
Запорізька	40,0	46,3	64,9	35,1	31,4	28,5
Івано-Франківська	13,1	10,0	9,1	9,3	10,6	14,3
Київська	36,3	33,4	41,0	37,3	36,9	40,6
Кіровоградська	16,3	25,1	28,1	34,2	45,7	43,8
Луганська	26,1	31,8	24,3	28,7	26,9	27,3
<b>Львівська</b>	<b>29,6</b>	<b>20,3</b>	<b>19,5</b>	<b>21,4</b>	<b>20,9</b>	<b>20,6</b>
Миколаївська	13,6	30,8	21,9	19,5	19,4	19,5
Одеська	24,9	23,0	26,3	22,7	21,0	22,2
Полтавська	95,3	108,9	142,1	220,7	213,8	161,4
Рівненська	15,5	18,4	13,7	13,4	12,2	12,5
Сумська	19,4	13,4	10,8	11,4	12,2	11,6
Тернопільська	13,0	9,5	9,7	15,6	17,3	13,8
Харківська	27,8	36,4	28,8	29,5	29,1	28,3
Херсонська	13,2	11,4	13,6	12,2	11,4	10,9
Хмельницька	25,3	24,6	21,4	23,1	25,9	27,6
Черкаська	33,9	46,7	24,1	24,1	32,3	25,0
Чернівецька	5,7	8,3	7,2	4,9	5,1	4,7
Чернігівська	13,2	15,0	12,4	12,8	11,7	10,3
м.Київ	16,4	17,8	19,0	17,8	18,8	18,5
м.Севастополь	7,1	9,3	6,8	7,0	...	...

<sup>1</sup> У 2014-2015 роках без урахування тимчасово окупованої території Автономної Республіки Крим, м. Севастополя та частини зони проведення антитерористичної операції.

## 6.2. Експлуатаційна довжина залізничних колій загального користування

	2000	2005	2010	2013	2014	2015
	на кінець року, кілометрів					
<b>Україна<sup>1</sup></b>	<b>22301</b>	<b>21980</b>	<b>21684</b>	<b>21605</b>	<b>20948</b>	<b>20954</b>
АР Крим	644	637	629	629	...	...
Вінницька	1157	1107	1074	1074	1074	1074
Волинська	615	612	597	597	593	593
Дніпропетровська	1557	1545	1559	1554	1554	1554
Донецька	1624	1606	1591	1577	1570	1570
Житомирська	1081	1055	1013	1017	1016	1016
Закарпатська	624	610	606	604	598	602
Запорізька	993	989	990	988	988	988
Івано-Франківська	494	494	496	494	494	494
Київська	824	827	792	798	798	798
Кіровоградська	937	884	892	892	893	893
Луганська	1140	1085	1092	1092	1092	1092
<b>Львівська</b>	<b>1298</b>	<b>1292</b>	<b>1280</b>	<b>1261</b>	<b>1263</b>	<b>1263</b>
Миколаївська	730	710	711	711	711	711
Одеська	1095	1074	1068	1044	1061	1044
Полтавська	853	853	852	852	835	852
Рівненська	587	587	585	575	577	578
Сумська	791	794	734	725	703	703
Тернопільська	571	563	564	564	564	564
Харківська	1512	1512	1514	1514	1521	1521
Херсонська	452	452	452	452	453	453
Хмельницька	740	738	737	738	738	738
Черкаська	651	650	588	588	588	588
Чернівецька	423	413	413	413	413	413
Чернігівська	908	891	856	851	851	851

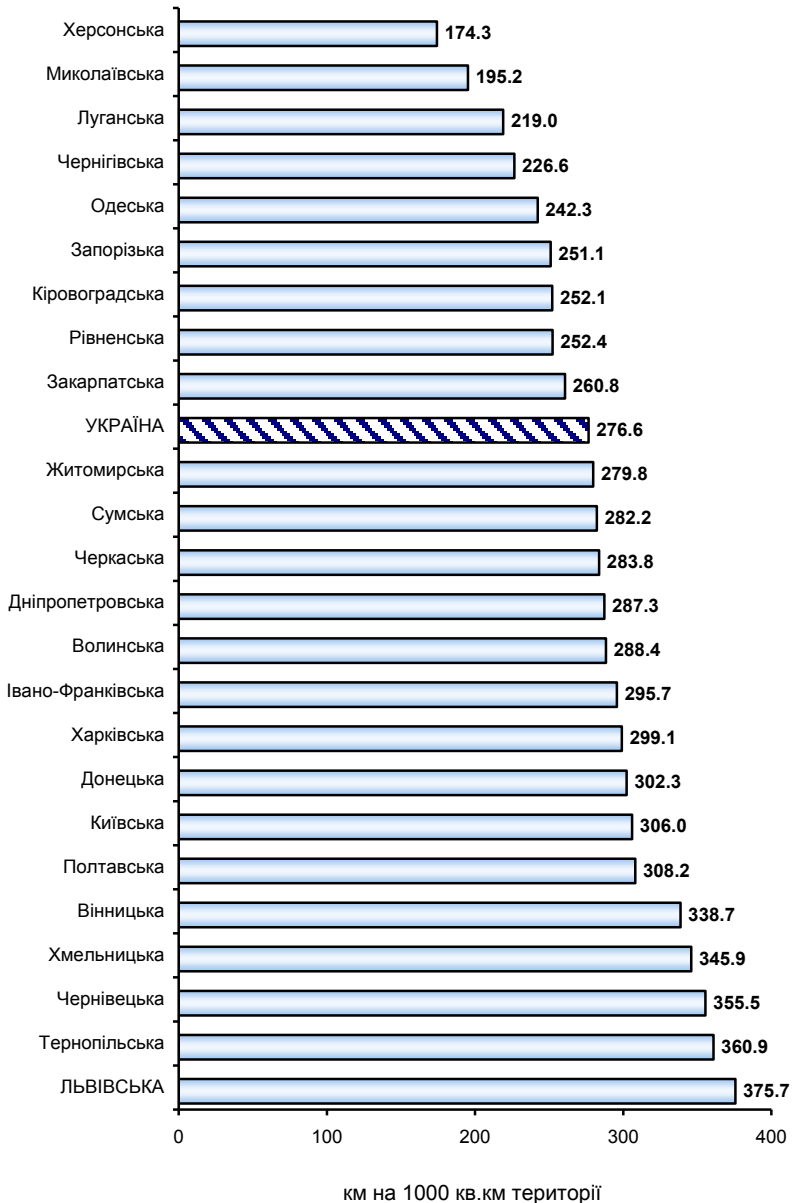
<sup>1</sup> Див. виноску до табл. 6.1.

**6.3. Довжина автомобільних доріг загального користування**

	2000	2005	2010	2013	2014	2015
	на кінець року, тисяч кілометрів					
<b>Україна<sup>1</sup></b>	<b>169,5</b>	<b>169,3</b>	<b>169,5</b>	<b>169,6</b>	<b>163,0</b>	<b>163,0</b>
АР Крим	6,6	6,2	6,3	6,3	...	...
Вінницька	9,5	9,5	9,5	9,5	9,5	9,5
Волинська	6,3	6,2	6,2	6,2	6,2	6,2
Дніпропетровська	9,2	9,2	9,2	9,2	9,2	9,2
Донецька	8,0	8,1	8,1	8,1	8,1	8,1
Житомирська	8,5	8,5	8,5	8,5	8,5	8,5
Закарпатська	3,3	3,3	3,3	3,3	3,3	3,3
Запорізька	7,0	7,0	7,0	7,0	7,0	7,0
Івано-Франківська	4,2	4,2	4,2	4,1	4,1	4,1
Київська	8,4	8,5	8,6	8,6	8,6	8,6
Кіровоградська	7,1	6,5	6,3	6,3	6,3	6,3
Луганська	5,8	5,8	5,9	5,9	5,9	5,9
<b>Львівська</b>	<b>8,3</b>	<b>8,3</b>	<b>8,4</b>	<b>8,4</b>	<b>8,4</b>	<b>8,4</b>
Миколаївська	4,8	4,8	4,8	4,8	4,8	4,8
Одеська	8,2	8,2	8,3	8,3	8,3	8,3
Полтавська	8,8	8,8	8,9	8,9	8,9	8,9
Рівненська	5,0	5,1	5,1	5,1	5,1	5,1
Сумська	7,3	7,3	7,2	7,2	7,2	7,2
Тернопільська	5,1	5,1	5,0	5,0	5,0	5,0
Харківська	9,5	9,6	9,6	9,6	9,6	9,6
Херсонська	4,9	4,9	5,0	5,0	5,0	5,0
Хмельницька	7,1	7,1	7,2	7,2	7,2	7,2
Черкаська	6,0	6,1	6,1	6,1	6,1	6,1
Чернівецька	2,9	2,9	2,9	2,9	2,9	2,9
Чернігівська	7,7	7,7	7,7	7,7	7,7	7,7
м.Севастополь	...	0,4	0,4	0,4	...	...

<sup>1</sup> Див. виноску до табл. 6.1.

#### 6.4. Щільність автомобільних доріг загального користування з твердим покриттям на кінець 2015 року





**6.5. Доходи від реалізації послуг пошти та зв'язку<sup>1</sup> у 2015 році**

	Усього	У тому числі		Частка у загальному обсязі доходів від реалізації послуг зв'язку	
		населенню	іншим користувачам	населенню	іншим користувачам
	мільйонів гривень			відсотків	
<b>Україна<sup>2</sup></b>	<b>55895,8</b>	<b>31886,8</b>	<b>24009,0</b>	<b>57,0</b>	<b>43,0</b>
Вінницька	1226,1	790,4	435,7	64,5	35,5
Волинська	881,5	600,9	280,6	68,2	31,8
Дніпропетровська	3191,3	2099,4	1091,9	65,8	34,2
Донецька	3958,5	2944,1	1014,4	74,4	25,6
Житомирська	1003,9	658,4	345,5	65,6	34,4
Закарпатська	1034,5	725,9	308,6	70,2	29,8
Запорізька	1741,7	1232,4	509,3	70,8	29,2
Івано-Франківська	1034,9	714,6	320,3	69,1	30,9
Київська	2142,5	1370,9	771,6	64,0	36,0
Кіровоградська	821,4	592,0	229,4	72,1	27,9
Луганська	1789,0	1369,9	419,1	76,6	23,4
<b>Львівська</b>	<b>2431,4</b>	<b>1444,3</b>	<b>987,1</b>	<b>59,4</b>	<b>40,6</b>
Миколаївська	1209,5	820,2	389,3	67,8	32,2
Одеська	4060,8	2876,9	1183,9	70,8	29,2
Полтавська	1394,8	1003,5	391,3	71,9	28,1
Рівненська	825,8	545,9	279,9	66,1	33,9
Сумська	1023,5	764,0	259,5	74,6	25,4
Тернопільська	782,8	541,9	240,9	69,2	30,8
Харківська	3229,7	2157,4	1072,3	66,8	33,2
Херсонська	1054,1	795,3	258,8	75,4	24,6
Хмельницька	944,1	583,5	360,6	61,8	38,2
Черкаська	1121,6	732,5	389,1	65,3	34,7
Чернівецька	845,7	568,1	277,6	67,2	32,8
Чернігівська	1084,0	742,8	341,2	68,5	31,5
м.Київ	17062,7	5211,6	11851,1	30,5	69,5

<sup>1</sup> З урахуванням ПДВ.<sup>2</sup> Див. виноску до табл. 6.1.

## 6.6. Забезпеченість населення основними домашніми телефонними апаратами

	2005	2010	2013	2014	2015
	на 100 домогосподарств, одиниць				
<b>Україна<sup>1</sup></b>	<b>54</b>	<b>61</b>	<b>56</b>	<b>52</b>	<b>48</b>
АР Крим	50	55	43	...	...
Вінницька	39	45	40	37	31
Волинська	47	50	44	41	35
Дніпропетровська	60	64	52	43	34
Донецька	47	46	34	30	34
Житомирська	47	53	45	41	34
Закарпатська	41	46	39	36	30
Запорізька	68	73	61	57	45
Івано-Франківська	44	50	38	34	28
Київська	50	57	51	47	41
Кіровоградська	41	41	35	31	26
Луганська	46	45	33	33	36
<b>Львівська</b>	<b>54</b>	<b>61</b>	<b>55</b>	<b>51</b>	<b>44</b>
Миколаївська	55	57	47	43	36
Одеська	69	120	201	192	170
Полтавська	50	55	47	42	33
Рівненська	46	50	42	38	31
Сумська	46	51	44	41	34
Тернопільська	50	57	49	46	39
Харківська	60	63	56	52	50
Херсонська	51	50	41	38	32
Хмельницька	47	51	43	38	30
Черкаська	48	51	46	43	37
Чернівецька	51	57	51	49	42
Чернігівська	50	57	52	50	44
м.Київ	92	101	88	87	78
м.Севастополь	94	80	68	...	...

<sup>1</sup> Див. виноску до табл. 6.1.

## Методологічні пояснення

**Відправлення вантажів** – загальний обсяг вантажів у тоннах, прийнятий до перевезення.

**Перевезення вантажів** – загальний обсяг вантажів, який навантажено та транспортовано рухомим складом окремих видів транспорту (вантажними автомобілями, залізничними вагонами, літаками), вимірюється в тоннах.

**Вантажооборот** – загальний обсяг вантажної транспортної роботи, який дорівнює сумі добутоків перевезеного вантажу на відстань перевезення кожної партії вантажу, вимірюється в тонно-кілометрах.

**Відправлення пасажирів** – загальна кількість пасажирів, прийнятих до перевезення.

**Перевезення пасажирів** – загальна кількість пасажирів, які транспортовано рухомим складом окремих видів транспорту (автобусами, тролейбусами, трамваями, залізничними пасажирськими вагонами, літаками).

**Пасажирооборот** – загальний обсяг пасажирської роботи, який дорівнює сумі добутоків кількості пасажирів (групи пасажирів) на відстань їх перевезень, вимірюється в пасажиро-кілометрах.

**Середня відстань перевезень** визначається діленням вантажообороту (пасажирообороту) на обсяг перевезеного вантажу (кількість перевезених пасажирів).

**Інтенсивність перевезення вантажів і пасажирів за видами шляхів сполучення** визначається діленням обсягів транспортної роботи на довжину шляхів сполучення.

**Щільність шляхів сполучення** – довжина шляхів сполучення у розрахунку на одиницю площі території.

**Коефіцієнт використання пробігу** визначається діленням пробігу з вантажем (пасажирами) на загальний пробіг.

**Продукція (послуги) поштового зв'язку** – показник, який характеризує обсяг послуг, наданих підприємствами зв'язку населенню, підприємствам, організаціям, установам та іншим споживачам (відправлення газет, журналів, листів, телеграм, грошових переказів і пенсійних виплат, надання міжміських та міжнародних телефонних переговорів).

**Прямі іноземні інвестиції** – всі види цінностей, які вкладаються безпосередньо нерезидентами в підприємства та організації України і частка яких становить не менше 10% загального статутного фонду підприємства, або не менше 10 відсотків голосів в управлінні підприємством, а також інвестиції як результат укладення концесійних договорів та договорів про спільну інвестиційну діяльність.

Статистична інформація про **експорт–імпорт послуг** підготовлена на основі звітів підприємств та організацій, які здійснюють діяльність на підставі законів України, пов'язаних з наданням (експорт) послуг закордонним партнерам та одержанням (імпорт) послуг від закордонних партнерів як на території України, так і за її межами. Облік послуг проводиться у вартісному виразі (у валюті контракту), Перерахунок вартості послуг у долари США та національну валюту України здійснюється за середньоквартальним курсом, розрахованим на основі щоденних офіційних курсів валют, встановлених Національним банком України.

Інформація щодо роботи вантажного (починаючи з 2005 року) та пасажирського автотранспорту загалом в Україні та областях наведена з урахуванням перевезень, здійснених підприємцями–фізичними особами, за районами та містами обласного значення – без урахування цих перевезень.

У таблицях, що характеризують роботу залізничного транспорту області, наведені дані регіональної філії “Львівська залізниця” та її структурного підрозділу Львівської дирекції залізничних перевезень.

Дані про наявність автомобільних доріг загального користування наведені станом на кінець відповідного року.

Інформація про наявність телефонів, таксофонів, трансляційних радіоточок звукового проводового мовлення та забезпеченість ними населення подана станом на кінець відповідного року.

Дані про наявність таксофонів та забезпеченість ними за районами та містами обласного значення наведені з урахуванням місцевих, міжнародних, універсальних таксофонів та телефонних апаратів (ліній) переговорних пунктів.

Інформація щодо наявності телефонів в області наведена з урахуванням телефонів Львівської філії дочірнього підприємства “УТЕЛ” ВАТ “Укртелеком”, Львівської філії ТЗОВ “Голден Телеком”, Львівської філії СП ТЗОВ “Інтернешинел ком’юнікешн компанії”, Львівської філії ТЗОВ “Велтон Телеком”, за районами та містами обласного значення – без цих даних.



**Головне управління статистики у Львівській області**

**Транспорт і зв'язок Львівської області**

Статистичний збірник

За редакцією С. Зимовіної

Відповідальна за випуск О. Гупало  
Комп'ютерний дизайн та верстка І. Шклярська  
Обкладинка О. Корицька

Підписано до друку 08.07.2016. Формат В5  
Папір ксероксний. Гарнітура Times New Roman