

**ДЕРЖАВНА СЛУЖБА СТАТИСТИКИ УКРАЇНИ
ГОЛОВНЕ УПРАВЛІННЯ СТАТИСТИКИ У ЛЬВІВСЬКІЙ ОБЛАСТІ**

Паливно-енергетичні ресурси Львівської області

2014

СТАТИСТИЧНИЙ ЗБІРНИК

ЛЬВІВ – 2015

Головне управління статистики у Львівській області

За редакцією С. І. Зимовіної

Відповідальна за випуск О. В. Ключник

Статистичний збірник підготовлений **відділом статистики енергетики** за участю відділів статистики

- промисловості
- внутрішньої торгівлі

Головне управління статистики у Львівській області

- адреса: проспект В.Чорновола, 4, м. Львів, 79019, Україна
- телефон: (032) 258-59-67
- електронна пошта: ve@lv.ukrstat.gov.ua
- адреса в Інтернеті: www.lv.ukrstat.gov.ua

Розповсюдження статистичних публікацій:

- адреса: проспект В.Чорновола, 4, кім.20, корп.1, м. Львів, 79019, Україна
- телефон: 258-59-11

ПЕРЕДМОВА

У статистичному збірнику “Паливно-енергетичні ресурси Львівської області” наведені дані про видобуток, споживання та реалізацію продукції паливно-енергетичного комплексу. У динаміці подаються показники про використання паливно-енергетичних ресурсів підприємствами та організаціями на виробничо-експлуатаційні потреби, а також ефективність їх використання.

Значне місце в збірнику відведене статистичним даним про використання підприємствами та організаціями паливно-енергетичних ресурсів за основними напрямками споживання: на перетворення в інші види палива та енергії, на виробництво паливних продуктів, на неенергетичні потреби (як сировина, матеріал), а також в цілях кінцевого споживання.

Збірник містить обсяги реалізації палива населенню за низку років. Подані дані про кількість автозаправних станцій в області, а також обсяги реалізованих ними нафтопродуктів.

Інформація наведена за видами економічної діяльності відповідно до Української класифікації видів економічної діяльності (КВЕД), а також в розрізі районів і міст обласного значення.

Матеріали наведені у табличному вигляді та графічному зображенні.

СКОРОЧЕННЯ У ЗБІРНИКУ

т – тонна	ккал – кілокалорія
тис. – тисяча	щільн. м ³ – щільних кубічних метрів
млн. – мільйон	ткм – тонно-кілометр
т.у.п – тонни умовного палива	м – метр
кВт – кіловат	м ³ – кубічний метр
кВт.год – кіловат година	км – кілометр
Гкал – гікалорія	

УМОВНІ ПОЗНАЧЕННЯ

Тире (–)	– явища не було;
Три крапки (...)	– відомості відсутні;
Нуль (0; 0,0)	– явища відбулися, але у вимірах менших за ті, що можуть бути виражені використаними у таблиці розрядами;
Символ (х)	– заповнення рубрики за характером побудови таблиці не має сенсу.

В окремих випадках незначне відхилення між підсумками та сумою складових пояснюється округленням даних.

ЗМІСТ

ПЕРЕДМОВА	3
ЗМІСТ	4
Розділ 1. ПАЛИВО	6
1.1. Видобуток (випуск) палива	6
1.2. Частка Львівської області в Україні з видобутку (випуску) окремих видів енергетичних матеріалів	6
1.3. Вихід та використання вторинних горючих енергоресурсів	7
1.4. Індекси виходу та використання вторинних горючих енергоресурсів	7
1.5. Продаж палива населенню області	8
1.6. Наявність автозаправних станцій у районах і містах обласного значення на 1 січня 2015 року	8
1.7. Кількість автозаправних станцій за містами обласного значення та районами	9
1.8. Реалізація бензину моторного та палива дизельного через мережу АЗС	10
1.9. Частка спожитих окремих видів палива підприємствами та організаціями області в Україні	11
1.10. Частка Львівської області в Україні з використання окремих видів палива у 2014 році	11
1.11. Використання палива підприємствами та організаціями області	12
1.12. Використання палива підприємствами та організаціями області в умовному обчисленні	12
1.13. Структура використання палива підприємствами, організаціями та населенням області у 2014 році	13
1.14. Споживання окремих видів палива за видами економічної діяльності підприємств у 2014 році	13
1.15. Структура споживання окремих видів палива за видами економічної діяльності у 2014 році	15
1.16. Структура використання палива за видами економічної діяльності у 2014 році	16
1.17. Основні напрямки використання палива підприємствами та організаціями області	17
1.18. Основні напрямки використання окремих видів палива підприємствами та організаціями області	18
1.19. Індекси використання палива в умовному обчисленні	20
1.20. Індекси використання вугілля кам'яного	20
1.21. Індекси використання газу природного	21
1.22. Основні напрямки використання палива за видами економічної діяльності у 2014 році	21
1.23. Структура основних напрямків використання палива за видами економічної діяльності у 2014 році	24
1.24. Основні напрямки використання палива у промисловості у 2014 році	26
1.25. Використання палива енергетичним сектором області	27
1.26. Структура використання палива енергетичним сектором	28
1.27. Кінцеве споживання палива в області	29
1.28. Структура використання палива при кінцевому споживанні у 2014 році	32
1.29. Питомі витрати котельно-пічного палива на окремі види продукції (робіт)	32
1.30. Використання кам'яного вугілля підприємствами та організаціями в розрізі міст обласного значення і районів	34
1.31. Використання газу природного підприємствами та організаціями в розрізі міст обласного значення і районів	35
1.32. Використання бензину моторного підприємствами та організаціями в розрізі міст обласного значення і районів	36
1.33. Використання газойлів (палива дизельного) підприємствами та організаціями в розрізі міст обласного значення і районів	37
1.34. Залишки палива	38
Розділ 2. ТЕПЛОЕНЕРГІЯ	39
2.1. Виробництво та використання вторинних теплових енергоресурсів	39
2.2. Відпуск теплоенергії генеруючими джерелами підприємств області	39
2.3. Структура відпуску теплоенергії за генеруючими джерелами підприємств області	40
2.4. Питомі витрати теплоенергії на окремі види продукції (робіт)	40
2.5. Динаміка використання теплоенергії підприємствами та організаціями	42
2.6. Використання теплоенергії підприємствами та організаціями за видами економічної діяльності у 2014 році	42
2.7. Структура використання теплоенергії підприємствами та організаціями за видами економічної діяльності у 2014 році	44
2.8. Використання теплоенергії підприємствами та організаціями у містах обласного значення та районах	45

Розділ 3. ЕЛЕКТРОЕНЕРГІЯ	46
3.1. Питомі витрати електроенергії на окремі види продукції (робіт)	46
3.2. Використання електроенергії підприємствами та організаціями області за видами економічної діяльності у 2014 році	49
3.3. Використання електроенергії підприємствами та організаціями у містах обласного значення та районах	51
Розділ 4. ОКРЕМІ ЗІСТАВЛЕННЯ ЗА РЕГІОНАМИ УКРАЇНИ	52
4.1. Використання окремих видів енергетичних матеріалів та продуктів перероблення нафти підприємствами та організаціями у 2014 році	52
4.2. Структура використання окремих видів енергетичних матеріалів та продуктів перероблення нафти підприємствами та організаціями у 2014 році	53
4.3. Реалізація окремих видів енергетичних матеріалів та продуктів перероблення нафти населенню у 2014 році	54
4.4. Структура реалізації окремих видів енергетичних матеріалів та продуктів перероблення нафти населенню у 2014 році	55
4.5. Використання теплоенергії підприємствами та організаціями	56
4.6. Використання електроенергії підприємствами та організаціями	57
МЕТОДОЛОГІЧНІ ПОЯСНЕННЯ	58

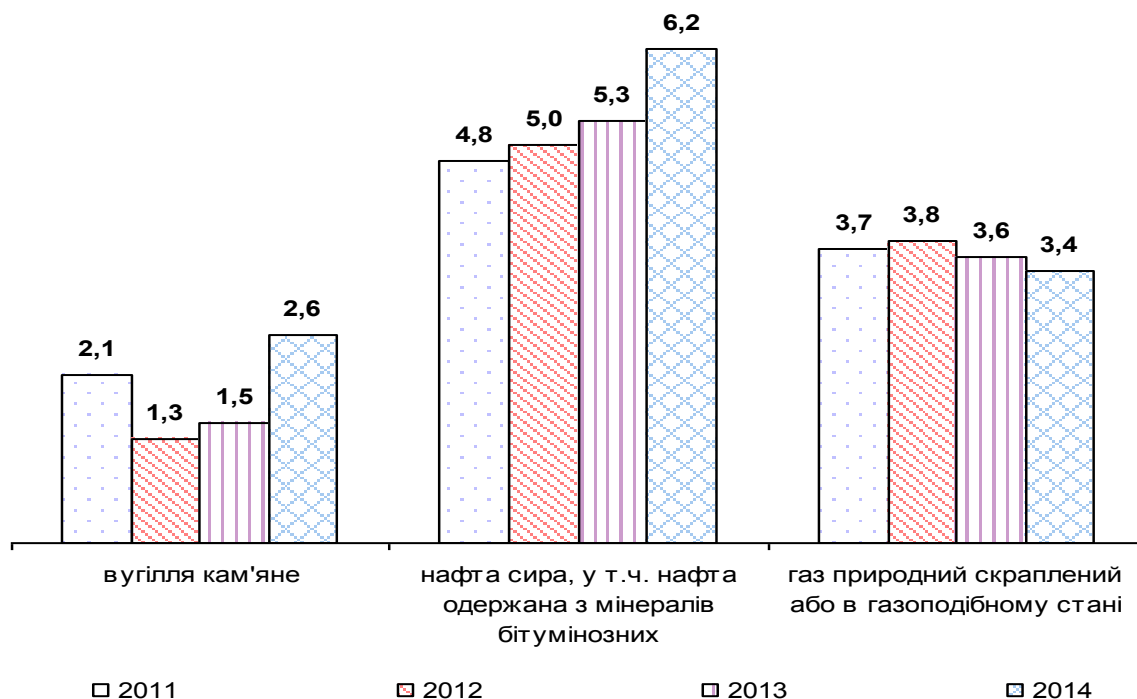
Розділ 1. ПАЛИВО

1.1. Видобуток (випуск) палива

	2005	2010	2011	2012	2013	2014
	тисяч тонн					
Вугілля кам'яне	1806	1415	1304	861	973	1159
Нафта сира, у т. ч. одержана з мінералів бітумінозних	121,2	108,0	115,4	115,9	117,6	123,5
Газ природний скраплений або в газоподібному стані, млн. м ³	864,1	761,1	773,4	770,6	762,3	674,9

1.2. Частка Львівської області в Україні з видобутку (випуску) окремих видів енергетичних матеріалів

(у відсотках)



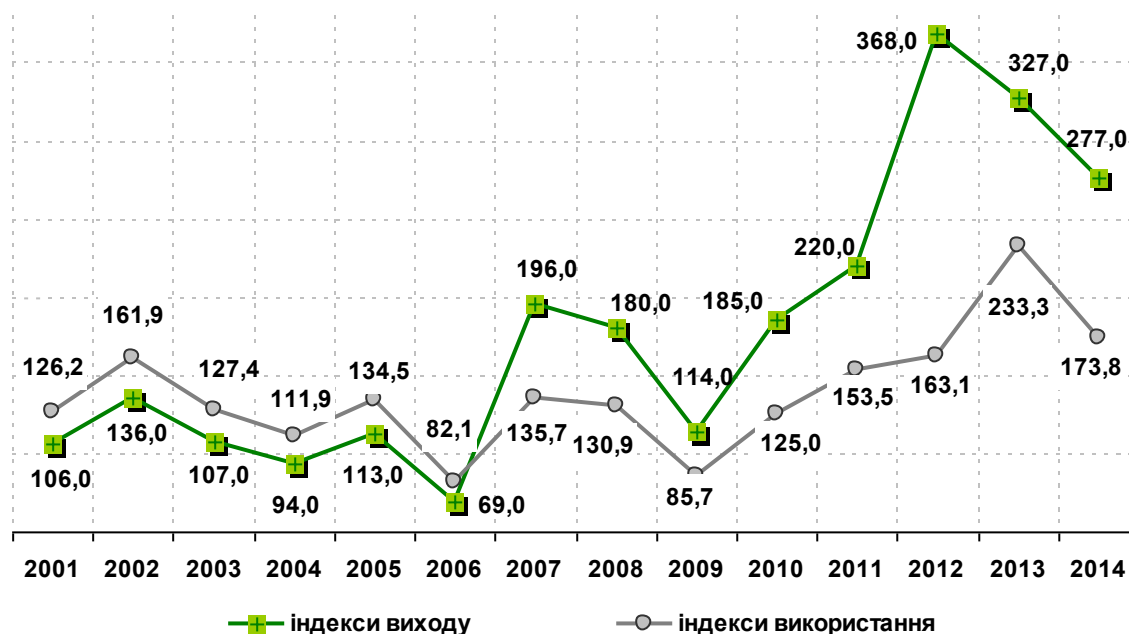
1.3. Вихід та використання вторинних горючих енергоресурсів

	Вихід вторинних горючих енергоресурсів ¹	Фактично використано	Рівень використання, %
	тисяч тонн умовного палива		
2000	10,0	8,4	84,0
2001	10,6	10,6	100,0
2002	13,6	13,6	100,0
2003	10,7	10,7	100,0
2004	9,4	9,4	100,0
2005	11,3	11,3	100,0
2006	6,9	6,9	100,0
2007	19,6	11,4	58,2
2008	18,0	11,0	61,1
2009	11,4	7,2	63,2
2010	18,5	10,5	56,8
2011	22,0	12,9	58,6
2012	36,8	13,7	37,2
2013	32,7	19,6	59,9
2014	27,7	14,6	52,7

¹ - до обсягів горючих вторинних енергоресурсів враховані всі види твердих, рідких і газовидних вторинних видів палива

1.4. Індекси виходу та використання вторинних горючих енергоресурсів

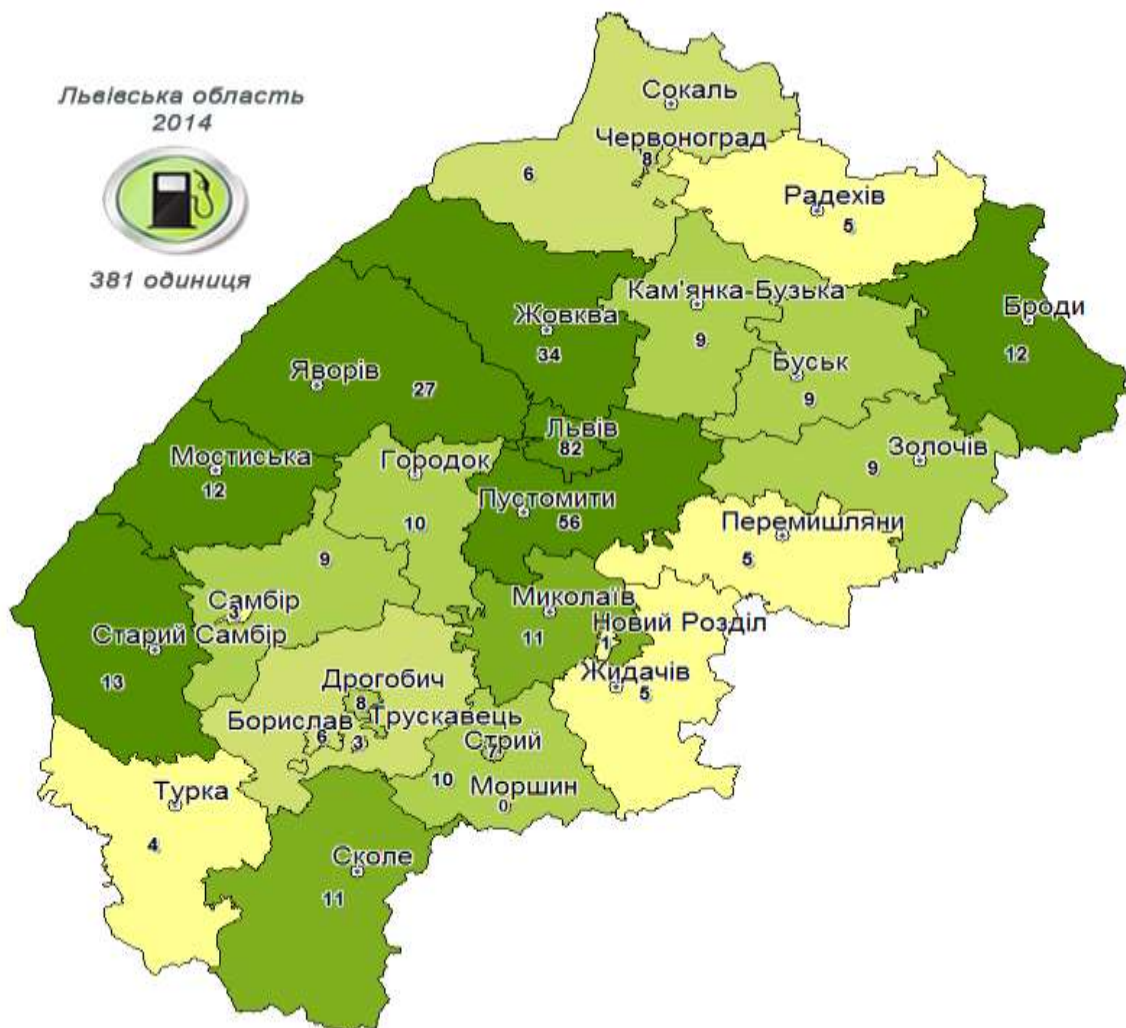
(у відсотках до 2000р.)



1.5. Продаж палива населенню області

	2000	2005	2010	2012	2013	2014
	тисяч тонн					
Вугілля кам'яне	50,7	12,3	10,6	10,9	10,5	10,2
Газ природний, млн. м ³	1269,7	1142,7	1165,9	1109,1	1183,5	922,5
Дрова для опалення, тис. щільн. м ³	143,5	101,2	64,9	87,4	79,2	74,3
Брикети, котуни та подібні види твердого палива з торфу	18,9	23,3	1,6	2,1	2,0	2,7
Бензин моторний	82,5	177,7	194,6	169,7	158,2	140,6
Газойлі (паливо дизельне)	46,3	143,7	159,9	174,3	188,8	174,6

1.6. Наявність автозаправних станцій у районах і містах обласного значення на 1 січня 2015 року



1.7. Кількість автозаправних станцій¹ за містами обласного значення та районами

	2000	2005	2010	2012	2013	2014
	на кінець року, одиниць					
Львівська область	251	306	376	381	388	381
міста						
Львів	49	66	76	84	85	82
Борислав	2	5	6	6	6	6
Дрогобич	5	5	8	8	8	8
Моршин	...	–	–	–	–	–
Новий Розділ	...	2	2	1	1	1
Самбір	6	3	3	3	3	3
Стрий	4	6	6	7	7	7
Трускавець	1	3	3	3	3	3
Червоноград	6	9	8	8	8	8
райони						
Бродівський	9	9	11	11	12	12
Буський	3	8	9	10	10	9
Городоцький	6	9	12	12	10	10
Дрогобицький	3	4	7	7	7	6
Жидачівський	11	5	5	5	5	5
Жовківський	24	29	31	32	34	34
Золочівський	5	7	9	10	11	9
Кам'янка-Бузький	7	8	9	9	10	9
Миколаївський	9	7	10	11	11	11
Мостиський	11	12	15	12	14	12
Перемишлянський	6	4	5	5	5	5
Пустомитівський	34	43	53	53	52	56
Радехівський	5	3	7	6	5	5
Самбірський	5	9	10	10	10	9
Сколівський	5	6	12	11	11	11
Сокальський	6	5	7	6	6	6
Старосамбірський	8	10	14	13	13	13
Стрийський	3	6	10	10	11	10
Турківський	3	6	5	4	4	4
Яворівський	15	17	23	24	26	27

¹ Включає автомобільні заправні станції (АЗС) та автомобільні газонаповнювальні компресорні станції (АГНКС)

1.8. Реалізація бензину моторного та палива дизельного через мережу АЗС

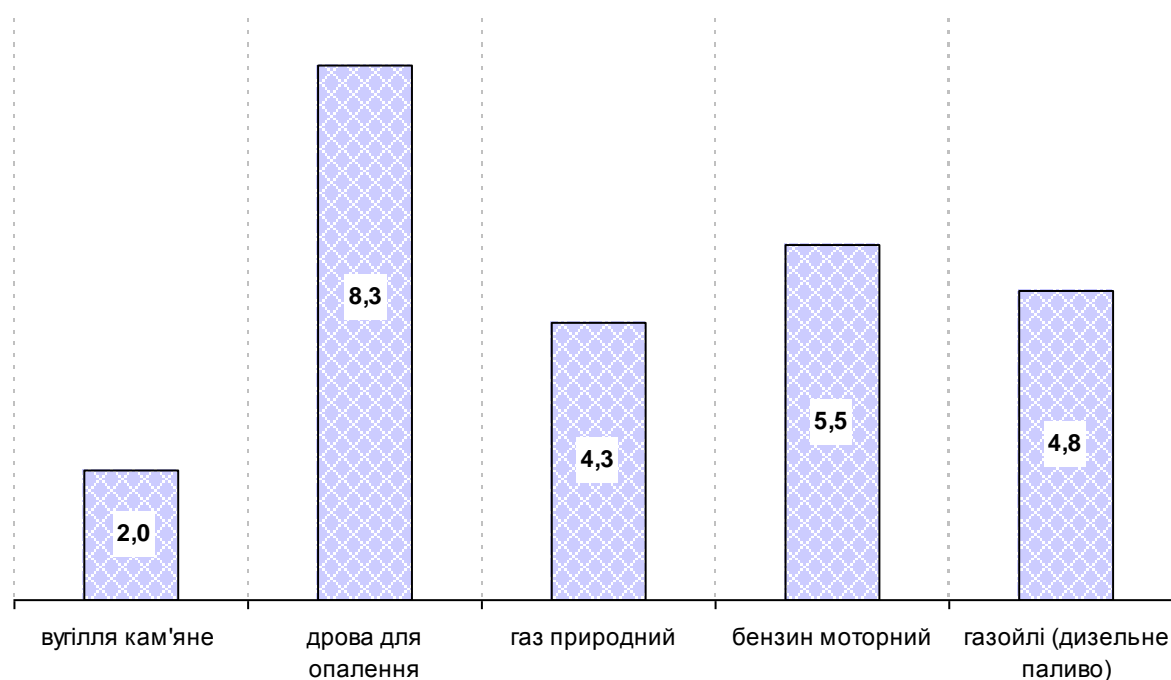
	Бензин моторний			Паливо дизельне		
	2012	2013	2014	2012	2013	2014
	тонн					
Львівська область	169654,3	158200,1	140573,7	174275,0	188793,1	174629,9
міста						
Львів	41278,4	40604,2	36759,6	38600,2	45667,1	43727,1
Борислав	1785,6	1643,9	1290,6	1489,1	1501,8	1616,7
Дрогобич	4344,8	3838,9	2939,3	3717,8	3614,4	3841,6
Моршин	–	–	–	–	–	–
Новий Розділ	585,9	536,2	440,9	465,3	468,0	521,2
Самбір	1826,3	1344,5	911,7	1454,8	1195,7	1090,8
Стрий	4625,8	4037,8	3443,5	3851,2	3797,8	4022,8
Трускавець	2467,3	2224,6	1505,2	2070,3	2050,7	1903,3
Червоноград	3934,5	3769,8	3330,7	3742,0	4201,6	3983,5
райони						
Бродівський	3664,2	3388,3	2874,9	3860,3	4589,5	4219,5
Буський	2896,0	2564,0	2517,8	3169,1	3396,9	2816,0
Городоцький	4269,8	4005,6	3702,1	3847,5	4443,2	4014,3
Дрогобицький	1864,5	1836,7	2240,4	1747,0	2099,5	2397,8
Жидачівський	2021,3	1742,8	1599,6	2107,7	2045,6	2158,8
Жовківський	14106,7	12717,6	11668,2	15044,9	15279,5	14990,7
Золочівський	3098,9	2827,8	2636,9	3045,4	3683,3	3010,3
Кам'янка-Бузький	3404,6	2422,6	2309,0	3217,6	2557,3	2798,2
Миколаївський	3918,5	3127,4	3384,7	4185,5	4357,8	3846,1
Мостиський	6668,0	6134,3	4925,0	7307,9	7374,4	6634,6
Перемишлянський	1731,3	1476,5	1508,5	1495,4	1584,5	1536,9
Пустомитівський	26367,9	25382,7	20195,2	32790,0	34764,2	27537,1
Радехівський	2094,7	1794,5	1693,2	1777,7	1800,6	1824,8
Самбірський	3612,2	3532,4	4122,7	3231,7	3886,2	4178,7
Сколівський	3245,4	3042,9	2546,3	3903,8	4454,4	3435,4
Сокальський	2947,6	2584,8	2050,4	2782,4	2635,4	2558,9
Старосамбірський	4564,2	4039,2	3776,9	5411,9	5245,0	5134,4
Стрийський	3562,7	3867,5	3573,7	4503,3	6170,2	5090,5
Турківський	844,2	838,9	787,1	706,1	763,3	918,0
Яворівський	13923,0	12873,7	11839,6	14749,1	15165,2	14821,9

1.9. Частка спожитих окремих видів палива підприємствами та організаціями області в Україні

	2005	2008	2010	2012	2013	2014
	відсотків					
Вугілля кам'яне	1,8	1,8	1,6	1,9	1,7	2,0
Газ природний	3,2	3,2	3,6	3,3	3,7	4,3
Дрова для опалення	6,9	7,4	6,3	5,9	6,2	8,3
Бензин моторний	3,1	4,4	4,0	3,7	3,7	5,5
Газойлі (паливо дизельне)	3,0	3,9	4,1	3,9	4,3	4,8
Мазути паливні важкі	1,0	0,2	0,2	0,3	4,4	5,6

1.10. Частка Львівської області в Україні з використання окремих видів палива у 2014 році

(у відсотках)



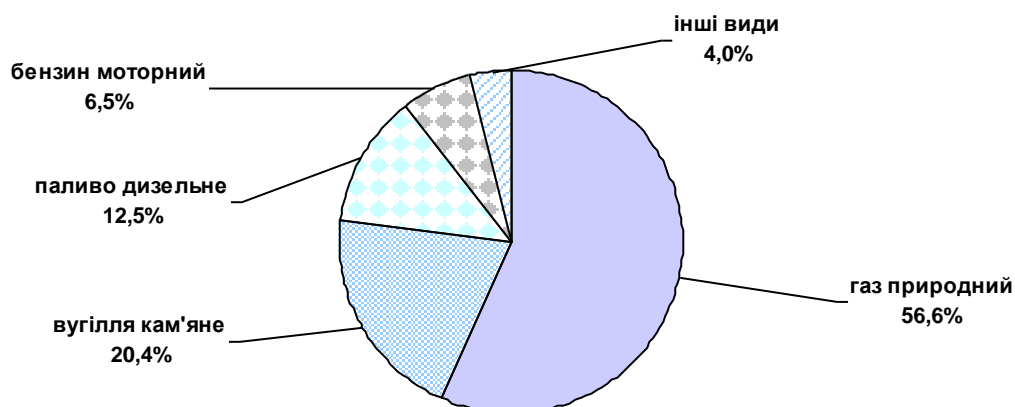
1.11. Використання палива підприємствами та організаціями області

	2000	2005	2010	2012	2013	2014
Вугілля кам'яне, тис. т	1445,6	1092,4	1041,5	1378,6	1195,8	1072,1
Нафта сира, тис. т	317,7	1076,8	355,5	2,1	2,2	2,4
Газ природний, млн. м ³	2088,2	2110,4	1385,6	1196,7	1209,1	1064,0
Дрова для опалення, тис. щільн. м ³	42,7	46,7	51,9	61,3	70,5	103,6
Бензин моторний, тис. т	66,1	52,1	42,9	34,9	32,3	36,0
Газойлі (паливо дизельне), тис. т	124,1	122,1	161,5	172,3	177,2	175,8
Мазути паливні важкі, тис. т	9,4	6,8	1,6	0,9	8,8	8,0
Оливи та мастила нафтові, тис. т	8,6	6,3	3,8	3,3	2,0	2,6
Пропан і бутан скраплені, тис. т	1,6	1,1	3,2	2,8	3,1	2,5

1.12. Використання палива підприємствами та організаціями області в умовному обчисленні

	2000	2005	2010	2012	2013	2014
	тисяч тонн умовного палива					
Усього	4215,2	5091,7	3298,7	2860,5	2778,4	2485,4
Вугілля кам'яне	1104,4	778,9	771,8	1049,1	925,5	821,3
Нафта сира	454,3	1539,8	508,4	3,0	3,1	3,5
Газ природний	2401,4	2427,0	1593,4	1376,2	1402,6	1234,2
Дрова для опалення	11,4	12,4	13,8	16,2	18,7	27,5
Бензин моторний	98,5	77,6	63,9	52,0	48,1	53,6
Газойлі (паливо дизельне)	180,0	177,0	234,2	249,8	256,9	254,9
Мазути паливні важкі	12,9	9,3	2,2	1,2	12,1	11,0
Оливи та мастила нафтові	11,8	8,6	5,2	4,5	2,7	3,5
Пропан і бутан скраплені	2,5	1,7	5,0	4,4	4,9	3,9

1.13. Структура використання палива підприємствами, організаціями та населенням області у 2014 році



1.14. Споживання окремих видів палива за видами економічної діяльності підприємств у 2014 році

	Вугілля кам'яне, тис. т	Газ природний, млн. м ³	Дрова для опалення, тис. щільн. м ³	Бензин моторний, тис. т	Паливо дизельне, тис. т
Усього	1072,1	1064,0	103,6	36,0	175,8
Сільське господарство, лісове господарство та рибне господарство	9,2	12,8	10,4	2,6	22,8
Добувна промисловість і розроблення кар'єрів	45,3	54,1	0,4	1,6	3,7
Переробна промисловість	81,4	150,4	58,0	4,1	18,3
Постачання електроенергії, газу, пари та кондиційованого повітря	914,0	492,9	11,9	11,1	4,6
Водопостачання; каналізація, поводження з відходами	0,0	1,6	0,3	0,7	2,1
Будівництво	0,3	1,5	0,2	1,4	5,2

Продовження табл. 1.14

	Вугілля кам'яне, тис. т	Газ природний, млн. м ³	Дрова для опалення, тис. щільн. м ³	Бензин моторний, тис. т	Паливо дизельне, тис. т
Оптова та роздрібна торгівля; ремонт автотранспортних засобів і мотоциклів	0,2	2,9	0,4	3,6	10,0
Транспорт, складське господарство, поштова та кур'єрська діяльність	2,9	284,8	1,1	4,4	102,5
Тимчасове розміщування й організація харчування	–	3,3	0,1	0,1	0,3
Інформація та телекомунікації	0,0	0,8	–	0,5	0,2
Фінансова та страхова діяльність	–	0,8	–	0,4	0,5
Операції з нерухомим майном	0,0	5,2	0,1	0,6	0,4
Професійна, наукова та технічна діяльність	0,0	1,9	0,6	0,7	2,3
Діяльність у сфері адміністративного та допоміжного обслуговування	0,2	0,8	–	1,1	1,0
Державне управління й оборона; обов'язкове соціальне страхування	1,8	9,6	5,0	0,5	0,5
Освіта	14,0	23,0	7,9	0,6	0,6
Охорона здоров'я та надання соціальної допомоги	2,4	15,7	6,3	1,8	0,6
Мистецтво, спорт, розваги та відпочинок	0,4	1,5	0,9	0,1	0,2
Надання інших видів послуг	–	0,4	–	0,1	0,0

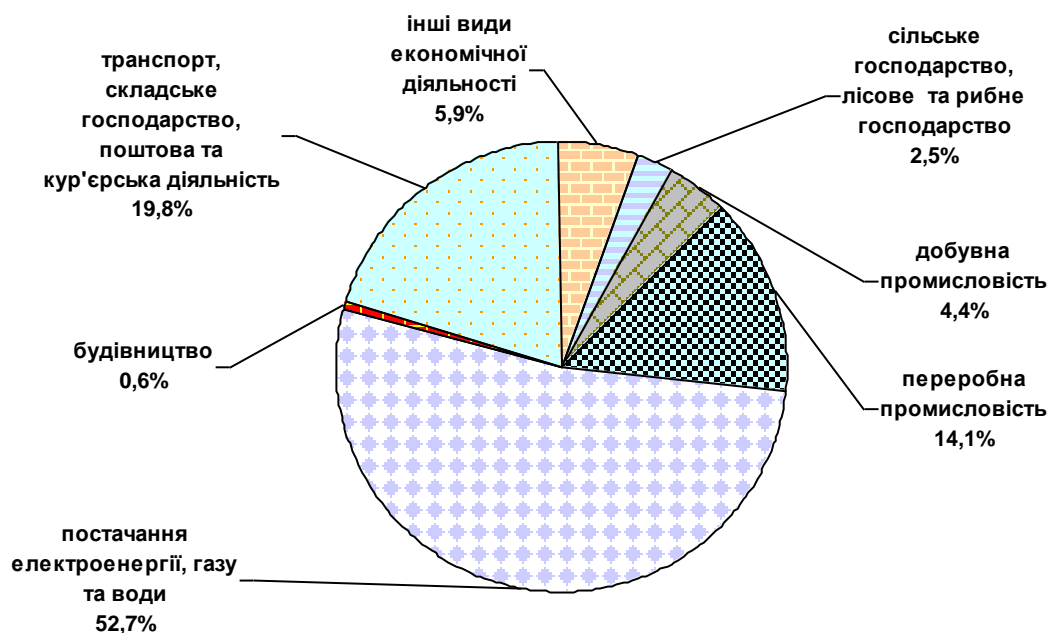
1.15. Структура споживання окремих видів палива за видами економічної діяльності у 2014 році

	Вугілля кам'яне, тис. т	Газ природний, млн. м ³	Дрова для опалення, тис. щільн. м ³	Бензин моторний, тис. т	Паливо дизельне, тис. т
Усього	100	100	100	100	100
Сільське господарство, лісове господарство та рибне господарство	0,9	1,2	10,0	7,2	12,9
Добувна промисловість і розроблення кар'єрів	4,2	5,1	0,4	4,4	2,1
Переробна промисловість	7,6	14,1	56,0	11,3	10,4
Постачання електроенергії, газу, пари та кондиційованого повітря	85,3	46,3	11,5	30,7	2,6
Водопостачання; каналізація, поводження з відходами	0,0	0,1	0,3	1,9	1,2
Будівництво	0,0	0,1	0,2	4,0	3,0
Оптова та роздрібна торгівля; ремонт автотранспортних засобів і мотоциклів	0,0	0,3	0,4	9,9	5,7
Транспорт, складське господарство, поштова та кур'єрська діяльність	0,3	26,8	1,1	12,2	58,3
Тимчасове розміщування й організація харчування	–	0,3	0,1	0,4	0,2
Інформація та телекомунікації	0,0	0,1	–	1,5	0,1
Фінансова та страхова діяльність	–	0,1	–	1,1	0,3
Операції з нерухомим майном	0,0	0,5	0,1	1,6	0,2

Продовження табл. 1.15

	Вугілля кам'яне, тис. т	Газ природний, млн. м ³	Дрова для опалення, тис. щільн. м ³	Бензин моторний, тис. т	Паливо дизельне, тис. т
Професійна, наукова та технічна діяльність	0,0	0,2	0,5	1,9	1,3
Діяльність у сфері адміністративного та допоміжного обслуговування	0,0	0,1	–	3,0	0,6
Державне управління й оборона; обов'язкове соціальне страхування	0,2	0,9	4,9	1,5	0,3
Освіта	1,3	2,2	7,6	1,6	0,3
Охорона здоров'я та надання соціальної допомоги	0,2	1,5	6,0	5,1	0,4
Мистецтво, спорт, розваги та відпочинок	0,0	0,1	0,9	0,4	0,1
Надання інших видів послуг	–	0,0	–	0,3	0,0

1.16. Структура використання палива за видами економічної діяльності у 2014 році (в умовних одиницях обчислення)



1.17. Основні напрямки використання палива підприємствами та організаціями області

	2000	2005	2010	2012	2013	2014
тисяч тонн умовного палива						
Усього	4215,2	5091,7	3298,7	2860,5	2778,4	2485,4
<i>у тому числі:</i>						
на перетворення в інші види палива та енергії	2484,8	3403,7	2050,3	1845,8	1777,2	1577,0
<i>у тому числі за типами підприємств:</i>						
підприємствами з виготовлення брикетів та котунів	10,5	14,1	11,9	12,2	13,1	11,1
газовими підприємствами	–	–	–	–	–	–
нафтопереробними підприємствами	483,1	1576,7	505,4	–	–	–
електростанціями загального користування	1002,0	735,4	651,6	873,6	756,3	704,4
електростанціями підприємств	117,8	91,5	106,4	115,3	122,5	98,8
електростанціями комбінованого виробництва	155,0	166,6	148,5	263,6	327,2	284,5
котельними	716,4	819,4	624,9	555,3	509,2	453,1
іншими підприємствами та установками	–	–	1,6	1,6	26,0	25,1
витрати на власне споживання енергетичним сектором	332,6	33,9	25,6	24,2	22,9	23,6
на неенергетичні цілі (як сировина, матеріали)	16,7	15,2	5,9	4,7	3,2	3,9
кінцеве споживання	863,3	1274,2	1085,3	952,9	912,3	759,8
<i>у тому числі:</i>						
на виробництво промислової продукції	251,7	410,1	247,6	209,1	180,8	105,1
на сільськогосподарські роботи (продукцію)	50,6	20,8	22,9	27,5	28,9	29,7
на діяльність транспорту	230,3	592,9	622,8	550,1	556,4	482,5
на будівництво	14,9	10,9	7,8	5,7	3,9	3,5
на торговельну діяльність, ресторанне господарство	2,4	1,3	1,0	2,9	3,1	3,2
інші потреби	313,4	238,2	183,2	157,6	139,2	135,8
втрати при транспортуванні, розподілі та зберіганні	517,8	364,7	131,6	57,1	85,7	121,1

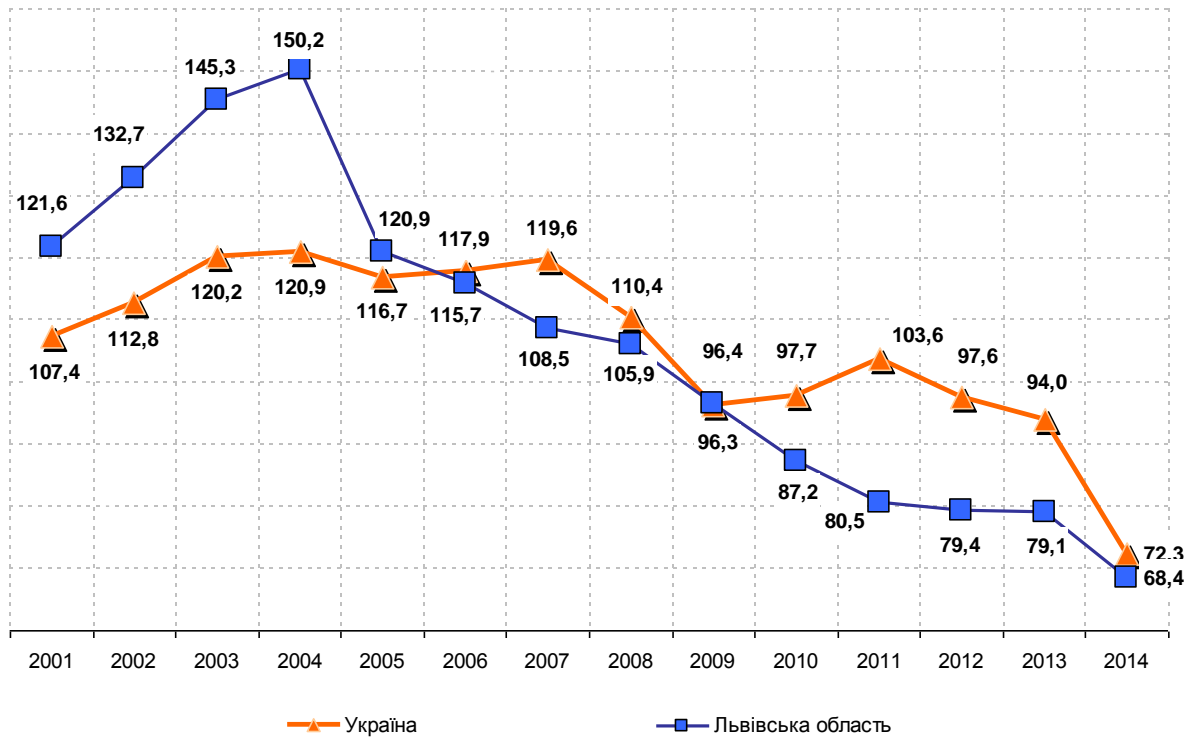
1.18. Основні напрямки використання окремих видів палива підприємствами та організаціями області

	Одиниці виміру	Усього	У тому числі				
			на перетворення в інші види палива та енергії	власне споживання енергетичного сектору	для неенергетичних цілей	кінцеве споживання	втрати при транспортуванні, розподілі та зберіганні
Вугілля кам'яне							
2005	тис. т	1092,4	1031,7	—	—	60,7	—
	тис. т.у.п	778,9	735,6	—	—	43,3	—
2010	тис. т	1041,5	835,6	—	—	205,9	—
	тис. т.у.п	771,8	619,2	—	—	152,6	—
2014	тис. т	1072,1	1004,4	—	—	67,7	—
	тис. т.у.п	821,3	769,4	—	—	51,9	—
Нафта сира							
2005	тис. т	1076,8	1072,2	4,2	—	0,0	0,4
	тис. т.у.п	1539,8	1533,2	6,0	—	0,0	0,6
2010	тис. т	355,5	353,4	1,8	—	0,3	0,0
	тис. т.у.п	508,4	505,4	2,6	—	0,4	0,0
2014	тис. т	2,4	—	2,2	—	0,2	0,0
	тис. т.у.п	3,5	—	3,2	—	0,3	0,0
Газ природний							
2005	млн. м ³	2110,4	986,0	24,2	2,4	781,5	316,3
	тис. т.у.п	2426,9	1133,9	27,8	2,8	898,7	363,7
2010	млн. м ³	1385,6	739,1	20,0	—	512,6	113,9
	тис. т.у.п	1593,4	850,0	23,0	—	589,5	131,0
2014	млн. м ³	1064,0	619,8	17,6	—	322,2	104,4
	тис. т.у.п	1234,2	719,0	20,4	—	373,7	121,1
Торф неагломерований паливний							
2005	тис. т	54,0	42,5	—	—	11,5	—
	тис. т.у.п	18,4	14,5	—	—	3,9	1,3
2010	тис. т	49,3	36,5	—	—	11,6	1,2
	тис. т.у.п	16,8	12,4	—	—	4,0	0,4
2014	тис. т	47,4	35,1	—	—	12,3	—
	тис. т.у.п	15,7	11,6	—	—	4,1	—
Дрова для опалення							
2005	тис. щільн.	46,7	24,9	—	—	21,8	—
	тис. т.у.п	12,4	6,6	—	—	5,8	—
2010	тис. щільн.	51,9	30,5	—	—	21,4	—
	тис. т.у.п	13,8	8,1	—	—	5,7	—
2014	тис. щільн.	103,6	84,1	—	—	19,5	—
	тис. т.у.п	27,5	22,3	—	—	5,2	—

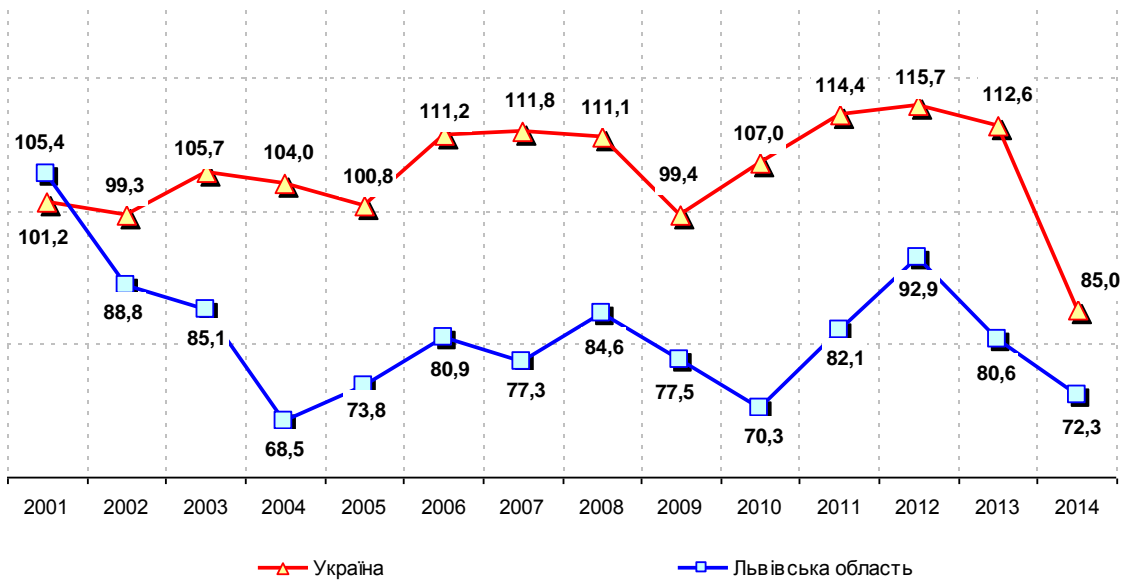
Продовження табл. 1.18

	Одиниці виміру	Усього	У тому числі				
			на перетворення в інші види палива та енергії	власне споживання енергетичного сектору	для неенергетичних цілей	кінцеве споживання	втрати при транспортуванні, розподілі та зберіганні
Бензин моторний							
2005	тис. т	52,1	—	—	0,0	52,1	0,0
	тис. т.у.п	77,6	—	—	0,0	77,6	0,0
2010	тис. т	42,9	—	—	—	42,9	0,0
	тис. т.у.п	63,9	—	—	—	63,9	0,0
2014	тис. т	36,0	—	—	0,0	36,0	0,0
	тис. т.у.п	53,6	—	—	0,0	53,6	0,0
Газойлі (паливо дизельне)							
2005	тис. т	122,1	1,8	—	—	120,3	0,0
	тис. т.у.п	177,0	2,6	—	—	174,4	0,0
2010	тис. т	161,5	1,8	—	—	159,7	0,0
	тис. т.у.п	234,2	2,6	—	—	231,6	0,0
2014	тис. т	175,8	0,2	—	—	175,6	0,0
	тис. т.у.п	254,9	0,3	—	—	254,6	0,0
Мазути паливні важкі							
2005	тис. т	6,8	5,3	—	—	1,5	—
	тис. т.у.п	9,3	7,3	—	—	0,3	—
2010	тис. т	1,6	1,4	—	—	0,2	—
	тис. т.у.п	2,2	1,9	—	—	0,3	—
2014	тис. т	8,0	7,9	—	—	0,1	—
	тис. т.у.п	11,0	10,8	—	—	0,2	—
Оливи та мастила нафтові							
2005	тис. т	6,3	—	—	6,3	—	—
	тис. т.у.п	8,6	—	—	8,6	—	—
2010	тис. т	3,8	—	—	3,8	—	—
	тис. т.у.п	5,2	—	—	5,2	—	—
2014	тис. т	2,6	—	—	2,6	—	—
	тис. т.у.п	3,5	—	—	3,5	—	—
Пропан і бутан скраплені							
2005	тис. т	1,1	—	—	—	1,1	0,0
	тис. т.у.п	1,7	—	—	—	1,7	0,0
2010	тис. т	3,2	—	—	—	3,1	0,1
	тис. т.у.п	5,0	—	—	—	4,9	0,2
2014	тис. т	2,5	—	—	—	2,5	—
	тис. т.у.п	3,9	—	—	—	3,9	—

1.19. Індеси використання палива в умовному обчисленні, у відсотках до 2000р.

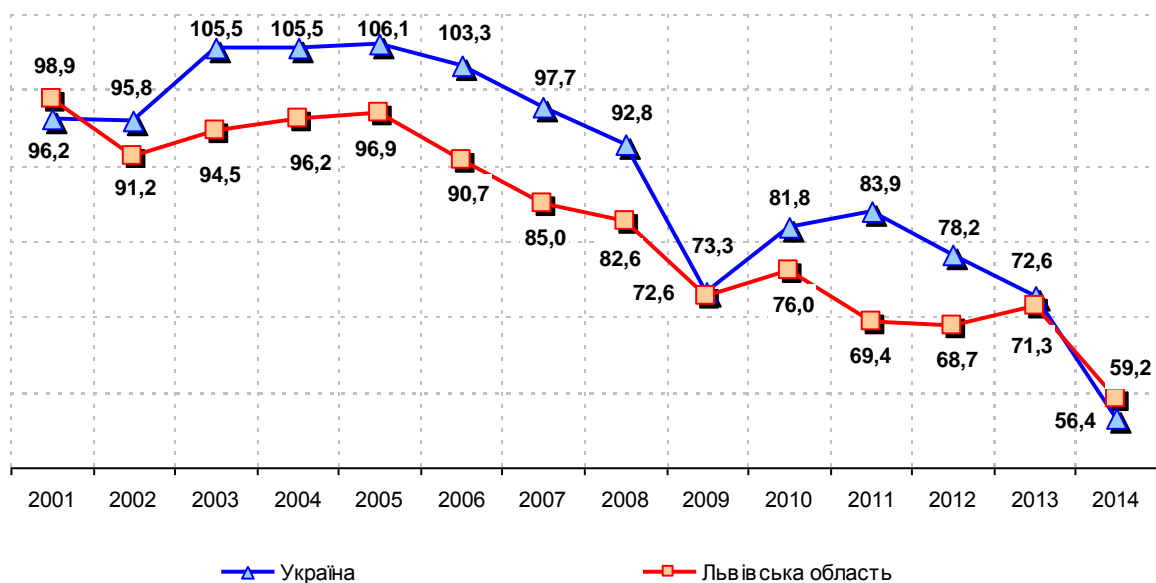


1.20. Індеси використання вугілля кам'яного, у відсотках до 2000р.



1.21. Індекси використання газу природного,

у відсотках до 2000р.



1.22. Основні напрямки використання палива за видами економічної діяльності у 2014 році

	Усього	У тому числі				
		на перетворення в інші види палива та енергії	власне споживання енергетичного сектору	для неенергетичних цілей	кінцеве споживання	втрати при транспортуванні, розподілі та зберіганні
тонн умовного палива						
Усього	2485370,2	1576993,2	23551,2	3862,6	759816,7	121146,5
Сільське господарство, лісове господарство та рибне господарство	62489,8	17277,3	–	482,4	44730,1	–
Промисловість	1777620,2	1472315,9	23551,2	1385,7	280286,9	80,5
<i>Добувна промисловість і розроблення кар'єрів</i>	109168,1	59839,9	23551,2	299,9	25396,6	80,5
добування кам'яного та бурого вугілля	36169,1	34684,6	–	184,9	1299,6	–
добування сирової нафти та природного газу	71232,1	25138,2	23551,2	82,3	22379,9	80,5

	Усього	У тому числі				
		на перетворення в інші види палива та енергії	власне споживання енергетичного сектору	для неенергетичних цілей	кінцеве споживання	втраги при транспортуванні, розподілі та зберіганні
<i>Переробна промисловість</i>	351441,2	198216,5	–	891,3	152333,4	–
виробництво харчових продуктів, напоїв та тютюнових виробів	110807,9	70281,1	–	166,9	40359,9	–
текстильне виробництво	2388,7	2133,9	–	–	254,8	–
виробництво одягу	1934,9	1348,6	–	3,6	582,7	–
виробництво шкіри, виробів зі шкіри та інших матеріалів	959,1	682,0	–	–	277,1	–
оброблення деревини та виготовлення виробів з деревини та корка, крім меблів; виготовлення виробів із соломки та рослинних матеріалів для плетіння	22142,3	18965,3	–	99,9	3077,1	–
виробництво паперу та паперових виробів	26419,9	24427,5	–	15,2	1977,2	–
виробництво коксу та продуктів нафтоперероблення	36279,1	31795,1	–	8,9	4475,1	–
виробництво хімічних речовин і хімічної продукції	29744,3	28313,4	–	9,2	1421,7	–
виробництво гумових та пластмасових виробів	2583,2	187,5	–	7,8	2387,9	–
виробництво іншої неметалевої мінеральної продукції	74197,1	5293,9	–	72,4	68830,8	–
металургійне виробництво	2862,1	264,6	–	11,6	2585,9	–
виробництво машин і устаткування, н.в.і.у.	786,4	139,9	–	8,0	638,5	–
виробництво електричного устаткування	13581,8	308,1	–	69,1	13204,6	–
виробництво автотранспортних засобів	1815,9	368,9	–	–	1447,0	–
виробництво меблів	9582,3	5116,8	–	195,7	4269,8	–
виробництво іншої продукції	642,5	275,8	–	9,7	357,0	–

Продовження табл. 1.22

	Усього	У тому числі				
		на перетворення в інші види палива та енергії	власне споживання енергетичного сектору	для неенергетичних цілей	кінцеве споживання	втраги при транспортуванні, розподілі та зберіганні
ТОНН УМОВНОГО ПАЛИВА						
ремонт і монтаж машин і устаткування	3106,7	1899,8	—	44,6	1162,3	—
Постачання електроенергії, газу, пари та кондиційованого повітря	1310949,2	1212591,2	—	127,9	98230,1	—
Водопостачання, каналізація, поводження з відходами	6061,7	1668,3	—	66,6	4326,8	—
Будівництво	14757,2	249,5	—	119,7	14388,0	—
Оптова та роздрібна торгівля; ремонт автотранспортних засобів і мотоциклів	24825,9	773,7	—	11,6	24038,1	2,5
Транспорт, складське господарство, поштова та кур'єрська діяльність	491550,8	11913,0	—	1814,4	356759,9	121063,5
Тимчасове розміщення й організація харчування	4544,3	2887,4	—	—	1656,9	—
Інформація та телекомунікації	2045,1	844,0	—	2,7	1198,4	—
Фінансова та страхова діяльність	2300,5	742,8	—	0,3	1557,4	—
Операції з нерухомим майном	7503,7	4400,3	—	0,9	3102,5	—
Професійна, наукова та технічна діяльність	6758,3	1804,7	—	11,2	4942,4	—
Діяльність у сфері адміністративного та допоміжного обслуговування	4424,5	458,3	—	14,0	3952,2	—
Державне управління й оборона; обов'язкове соціальне страхування	15613,3	10496,7	—	9,9	5106,7	—
Освіта	41961,8	32633,2	—	0,3	9328,3	—
Охорона здоров'я та надання соціальної допомоги	25545,4	17844,0	—	3,7	7697,7	—
Мистецтво, спорт, розваги та відпочинок	2802,2	2002,9	—	5,8	793,5	—
Надання інших видів послуг	627,2	349,5	—	—	277,7	—

1.23. Структура основних напрямків використання палива за видами економічної діяльності у 2014 році

	Усього	У тому числі				
		на перетворення в інші види палива та енергії	власне споживання енергетичним сектором	для неенергетичних цілей	кінцеве споживання	втрати при транспортуванні, розподілі та зберіганні
	Відсотків					
Усього	100	63,4	0,9	0,2	30,6	4,9
Сільське господарство, лісове господарство та рибне господарство	100	27,6	–	0,8	71,6	–
Промисловість	100	82,8	1,3	0,1	15,8	0,0
<i>Добувна промисловість і розроблення кар'єрів</i>	100	54,8	21,6	0,2	23,3	0,1
добування кам'яного та бурого вугілля	100	95,9	–	0,5	3,6	–
добування сирової нафти та природного газу	100	35,3	33,1	0,1	31,4	0,1
<i>Переробна промисловість</i>	100	56,4	–	0,3	43,3	–
виробництво харчових продуктів, напоїв та тютюнових виробів	100	63,4	–	0,2	36,4	–
текстильне виробництво	100	89,3	–	–	10,7	–
виробництво одягу	100	69,7	–	0,2	30,1	–
виробництво шкіри, виробів зі шкіри та інших матеріалів	100	71,1	–	–	28,9	–
оброблення деревини та виготовлення виробів з деревини, та корка, крім меблів; виготовлення виробів із соломки та рослинних матеріалів для плетіння	100	85,7	–	0,4	13,9	–
виробництво паперу та паперових виробів	100	92,4	–	0,1	7,5	–
виробництво коксу та продуктів нафтоперероблення	100	87,6	–	0,0	12,4	–
виробництво хімічних речовин і хімічної продукції	100	95,2	–	0,0	4,8	–
виробництво гумових та пластмасових виробів	100	7,3	–	0,3	92,4	–
виробництво іншої неметалевої мінеральної продукції	100	7,1	–	0,1	92,8	–
металургійне виробництво	100	9,2	–	0,4	90,4	–
виробництво машин і устаткування	100	17,8	–	1,0	81,2	–
виробництво електричного устаткування	100	2,3	–	0,5	97,2	–

Продовження табл. 1.23

	Усього	У тому числі					втрати при транспортуванні, розподілі та зберіганні
		на перетворення в інші види палива та енергії	власне споживання енергетичним сектором	для неенергетичних цілей	кінцеве споживання	Відсотків	
виробництво автотранспортних засобів	100	20,3	–	–	79,7	–	
виробництво меблів	100	53,4	–	2,0	44,6	–	
виробництво іншої продукції	100	42,9	–	1,5	55,6	–	
ремонт і монтаж машин і устаткування	100	61,2	–	1,4	37,4	–	
<i>Постачання електроенергії, газу, пари та кондиційованого повітря</i>	100	92,5	–	0,0	7,5	–	
<i>Водопостачання; каналізація, поводження з відходами</i>	100	27,5	–	1,1	71,4	–	
Будівництво	100	1,7	–	0,8	97,5	–	
Оптова та роздрібна торгівля; ремонт автотранспортних засобів і мотоциклів	100	3,1	–	0,0	96,8	0,0	
Транспорт, складське господарство, поштова та кур'єрська діяльність	100	2,4	–	0,4	72,6	24,6	
Тимчасове розміщування й організація харчування	100	63,5	–	–	36,5	–	
Інформація та телекомунікації	100	41,3	–	0,1	58,6	–	
Фінансова та страхова діяльність	100	32,3	–	0,0	67,7	–	
Операції з нерухомим майном	100	58,6	–	0,0	41,3	–	
Професійна, наукова та технічна діяльність	100	26,7	–	0,2	73,1	–	
Діяльність у сфері адміністративного та допоміжного обслуговування	100	10,4	–	0,3	89,3	–	
Державне управління й оборона; обов'язкове соціальне страхування	100	67,2	–	0,1	32,7	–	
Освіта	100	77,8	–	0,0	22,2	–	
Охорона здоров'я та надання соціальної допомоги	100	69,9	–	0,0	30,1	–	
Мистецтво, спорт, розваги та відпочинок	100	71,5	–	0,2	28,3	–	
Надання інших видів послугу	100	55,7	–	–	44,3	–	

1.24. Основні напрямки використання палива у промисловості у 2014 році

	Одиниці виміру	Усього	У тому числі				
			на перетворення в інші види палива, енергії власне	використання енергетичним сектором	для неенергетичних цілей	кінцеве споживання	втрати при транспортуванні, розподілі та зберіганні
Вугілля кам'яне	тис. т	1040,5	978,9	–	–	61,6	–
	тис. т.у.п	797,0	749,8	–	–	47,2	–
Нафта сира	тис. т	2,4	–	2,2	–	0,2	–
	тис. т.у.п	3,4	–	3,1	–	0,3	–
Газ природний	млн. м ³	698,9	551,5	17,6	–	129,8	–
	тис. т.у.п	810,7	639,7	20,4	–	150,6	–
Торф неагломерований паливний	тис. т	47,3	35,1	–	–	12,2	–
Дрова для опалення	тис. т.у.п	15,7	11,6	–	–	4,1	–
	щільн. м ³	70632,7	66669,5	–	–	3963,2	–
Інші види первинного палива	т.у.п	18717,6	17667,4	–	–	1050,2	–
	тонн	21344,1	16451,1	–	–	4893,0	–
Кокс та напівкокс з вугілля кам'яного;	тонн	1684,8	–	–	–	1684,8	–
кокс газовий	т.у.п	1639,3	–	–	–	1639,3	–
Брикети, котуни та подібні види твердого палива з торфу	тонн	493,0	462,0	–	–	31,0	–
Бензин моторний	т.у.п	246,5	231,0	–	–	15,5	–
	тис. т	17,4	–	–	0,0	17,4	0,0
Газойлі (паливо дизельне)	тис. т.у.п	25,2	–	–	0,0	25,2	0,0
	тис. т	28,6	–	–	–	28,6	0,0
Паливо для реактивних двигунів типу гас	тис. т.у.п	41,5	–	–	–	41,5	0,0
	тонн	89,1	–	–	–	89,1	–
Мазути паливні важкі	т.у.п	129,2	–	–	–	129,2	–
	тонн	8036,3	7890,3	–	–	146,0	–
Бітум нафтовий (включаючи сланцевий)	т.у.п	11009,7	10809,7	–	–	200,0	–
	тонн	834,1	–	–	–	834,1	–
Оливи та мастила нафтові	т.у.п	1126,0	–	–	–	1126,0	–
	тонн	813,5	–	–	813,5	–	–
Вазелін нафтовий, парафін, воски нафтові та інші	т.у.п	1114,5	–	–	1114,5	–	–
	тонн	94,9	–	–	94,5	0,4	–
Пропан і бутан скраплені	т.у.п	140,3	–	–	139,7	0,6	–
	тонн	986,7	–	–	–	986,7	–
	т.у.п	1549,1	–	–	–	1549,1	–

1.25. Використання палива енергетичним сектором області

	Витрати на перетворення	З них						Витрати на власне споживання енергетичним сектором
		підприємствами з виробництва брикетів	електростанціями загального користування	електростанціями підприємств	електростанціями комбінованого виробництва	котельнями	іншими підприємствами та установами	
ТІСЯЧ ТОНН								
Паливо в умовному обчисленні – усього								
2005	3403,7	14,1	735,4	91,5	166,6	819,4	–	33,9
2010	2050,3	11,9	651,6	106,4	148,5	624,9	1,7	25,6
2014	1577,0	11,1	704,4	98,8	284,5	453,1	25,1	23,6
Вугілля кам'яне								
2005	1031,7	–	944,1	–	–	87,6	–	–
2010	835,6	–	754,2	9,0	–	72,4	–	–
2014	1004,4	–	912,0	18,6	–	66,9	6,9	–
Нафта сира								
2005	1072,2	–	–	–	–	–	–	4,2
2010	353,4	–	–	–	–	–	–	–
2014	–	–	–	–	–	–	–	2,2
Газ природний, млн. м³								
2005	985,9	–	113,9	78,8	144,9	648,3	–	24,2
2010	739,1	–	76,5	58,3	129,1	473,8	1,4	20,0
2014	619,8	–	5,0	55,7	236,4	308,8	13,9	17,6
Торф неагломерований паливний								
2005	42,5	41,2	–	–	–	1,3	–	–
2010	36,5	34,9	–	–	–	1,6	–	–
2014	35,1	33,5	–	–	–	1,6	–	–
Дрова для опалення, тис. щільн. м³								
2005	24,9	–	–	–	–	24,9	–	–
2010	30,5	–	–	–	–	30,5	–	–
2014	84,1	–	–	–	–	76,7	7,4	–

	Витрати на перетворення	З них						Витрати на власне споживання енергетичним сектором
		підприємствами з виробництва брикетів	електростанціями загального користування	електростанціями підприємств	електростанціями комбінованого виробництва	котельнями	іншими підприємствами та установками	
Тисяч тонн								

Газойлі (паливо дизельне)

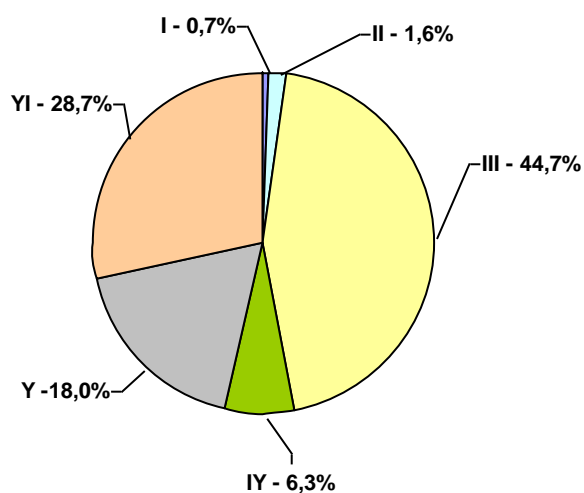
2005	1,8	—	—	—	—	1,8	—	—
2010	1,8	—	—	—	—	1,8	—	—
2014	0,2	—	—	—	—	0,2	—	—

Мазути паливні важкі

2005	5,3	—	0,1	0,6	—	4,6	—	—
2010	1,4	—	0,2	1,0	—	0,2	—	—
2014	7,9	—	—	—	7,5	0,4	—	—

Інші продукти переробки палива

2005	26,3	—	—	—	—	0,4	—	—
2010	23,4	—	—	23,4	—	—	—	—
2014	19,9	—	19,9	—	—	—	—	—

1.26. Структура використання палива енергетичним сектором

I – підприємствами з виробництва брикетів

II – нафтопереробними підприємствами

III – електростанціями загального користування

IV – електростанціями підприємств

Y – електростанціями комбінованого виробництва

YI – котельнями

1.27. Кінцеве споживання палива в області

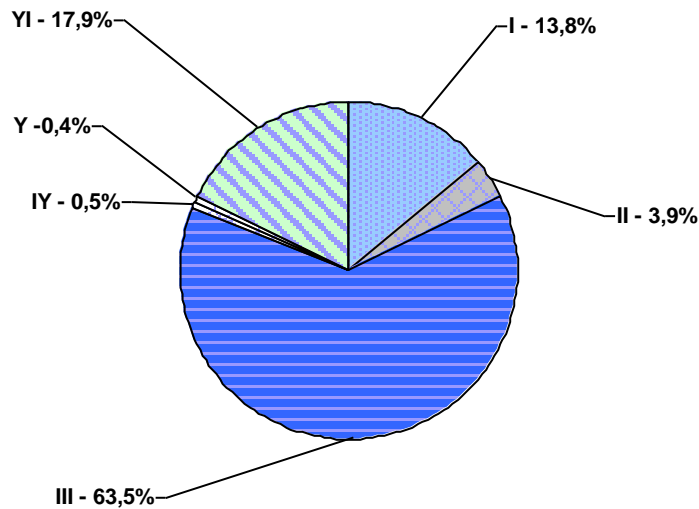
	Одиниці виміру	Кінцеве споживання	У тому числі					
			на виробництво промислової продукції	на сільсько-господарські роботи (продукцію)	на діяльність транспорту	на будівництво	на торговельну діяльність, ресторанне господарство	інші потреби
Паливо в умовному обчисленні – усього								
2005	тис. т.у.п	1274,2	410,1	20,8	592,9	10,9	1,3	238,2
2010	тис. т.у.п	1085,3	247,6	22,9	622,8	7,8	1,0	183,2
2014	тис. т.у.п	759,8	105,1	29,7	482,5	3,5	3,2	135,8
Вугілля кам'яне								
2005	тис. т	60,7	30,7	–	3,7	–	–	26,3
	тис. т.у.п	43,3	21,9	–	2,6	–	–	18,8
2010	тис. т	205,9	192,0	0,1	2,8	–	–	11,0
	тис. т.у.п	152,6	142,3	0,1	2,1	–	–	8,1
2014	тис. т	67,7	51,8	0,1	1,3	–	–	14,5
	тис. т.у.п	51,9	39,7	0,1	1,0	–	–	11,1
Нафта сира								
2005	тонн	34	–	–	–	–	–	34
	т.у.п	49	–	–	–	–	–	49
2010	тонн	279	279	–	–	–	–	–
	т.у.п	399	399	–	–	–	–	–
2014	тонн	244	244	–	–	–	–	–
	т.у.п	349	349	–	–	–	–	–
Газ природний								
2005	млн. м ³	781,5	291,8	0,1	308,3	0,0	0,5	180,8
	тис. т.у.п	898,7	335,6	0,1	354,5	0,0	0,6	207,9
2010	млн. м ³	512,6	67,0	0,7	304,0	–	0,6	140,3
	тис. т.у.п	589,5	77,1	0,8	349,6	–	0,7	161,3
2014	млн. м ³	322,2	42,6	6,3	172,2	0,0	0,8	100,3
	тис. т.у.п	373,7	49,4	7,3	199,8	0,0	0,9	116,3
Торф неагломерований паливний								
2005	тонн	11488	–	–	–	–	–	11468
	т.у.п	3917	–	–	–	–	–	3917
2010	тонн	11606	–	–	–	–	–	11606
	т.у.п	3957,6	–	–	–	–	–	3957,6
2014	тонн	12264	12262	–	–	–	–	2
	т.у.п	4072	4071	–	–	–	–	1

	Одиниці виміру	Кінцеве споживання	У тому числі					
			на виробництво промислової продукції	на сільсько-господарські роботи	на діяльність транспорту	на будівництво	на торговельну діяльність, ресторанне господарство	інші потреби
Дрова для опалення								
2005	щільн. м ³	21829	234	7	–	22	253	21313
	т.у.п	5785	62	2	–	6	67	5648
2010	щільн. м ³	21432	244	–	–	–	–	21188
	т.у.п	5679	65	–	–	–	–	5615
2014	щільн. м ³	19507	1181	413	–	–	70	17843
	т.у.п	5169	313	109	–	–	19	4728
Кокс та напівкокс з вугілля кам'яного; кокс газовий								
2005	тонн	49	24	–	–	–	–	25
	т.у.п	48	23	–	–	–	–	24
2010	тонн	34	15	–	–	–	–	19
	т.у.п	33	15	–	–	–	–	18
2014	тонн	1685	1685	–	–	–	–	–
	т.у.п	1639	1639	–	–	–	–	–
Брикети, котуни та подібні види твердого палива з торфу								
2005	тонн	635	–	–	–	–	–	635
	т.у.п	317	–	–	–	–	–	317
2010	тонн	963	–	–	–	–	–	963
	т.у.п	482	–	–	–	–	–	482
2014	тонн	412	–	–	–	–	–	412
	т.у.п	206	–	–	–	–	–	206
Бензин моторний								
2005	тис. т	52,1	0,0	2,6	48,6	0,3	0,3	0,2
	тис. т.у.п	77,6	0,0	3,9	72,4	0,4	0,4	0,5
2010	тис. т	42,9	0,0	1,1	41,3	0,3	0,1	0,1
	тис. т.у.п	63,9	0,0	1,6	61,5	0,4	0,1	0,1
2014	тис. т	36,0	0,0	0,5	34,6	0,1	0,5	0,3
	тис. т.у.п	53,6	0,0	0,7	51,5	0,1	0,7	0,4
Газойлі (паливо дизельне)								
2005	тис. т	120,3	0,4	11,6	101,0	6,6	0,1	0,5
	тис. т.у.п	174,4	0,6	16,8	146,4	9,6	0,1	0,7
2010	тис. т	159,7	0,6	14,0	141,0	3,3	0,1	0,7
	тис. т.у.п	231,6	0,9	20,3	204,4	4,8	0,1	1,0
2014	тис. т	175,6	1,0	14,8	156,5	1,0	0,9	1,4
	тис. т.у.п	254,6	1,4	21,5	226,9	1,4	1,3	2,1

Продовження табл. 1.27

	Одиниці виміру	Кінцеве споживання	У тому числі					
			на виробництво промислової продукції	на сільсько-господарські роботи (продукцію)	на діяльність транспорту	на будівництво	на торговельну діяльність, ресторанне господарство	інші потреби
Мазути паливні важкі								
2005	тонн	1440	541	–	–	–	–	899
	т.у.п	1973	741	–	–	–	–	123
2010	тонн	190	–	–	–	–	–	190
	т.у.п	260	–	–	–	–	–	260
2014	тонн	146	128	–	–	–	–	18
	т.у.п	200	175	–	–	–	–	25
Бігум нафтовий (включаючи сланцевий)								
2005	тонн	3685	2908	–	–	527	–	250
	т.у.п	4975	3926	–	–	711	–	338
2010	тонн	3957	1424	–	–	1977	–	556
	т.у.п	5342	1922	–	–	2669	–	751
2014	тонн	3693	1951	–	–	1426	–	316
	т.у.п	4986	2634	–	–	1925	–	427
Пропан і бутан скраплені								
2005	тонн	1089	10	25	786	15	33	220
	т.у.п	1709	16	39	1233	24	52	346
2010	тонн	3136	149	2531	44	18	6	388
	т.у.п	4924	234	3974	69	28	9	609
2014	тонн	2536	226	59	1924	15	79	233
	т.у.п	3982	355	93	3021	24	124	365
Етилен, пропілен, бутилен, бутадієн і гази нафтові								
2005	тонн	31857	31857	–	–	–	–	–
	т.у.п	47467	47467	–	–	–	–	–
2010	тонн	15722	15716	–	–	–	–	6
	т.у.п	23426	23417	–	–	–	–	9
2014	тонн	–	–	–	–	–	–	–
	т.у.п	–	–	–	–	–	–	–
Паливо для реактивних двигунів типу гас								
2005	тонн	10871	–	–	10871	–	–	–
	т.у.п	15762	–	–	15762	–	–	–
2010	тонн	797	–	–	797	–	–	–
	т.у.п	1156	–	–	1156	–	–	–
2014	тонн	101	–	–	101	–	–	0,0
	т.у.п	146	–	–	146	–	–	0,0

1.28. Структура використання палива при кінцевому споживанні у 2014 році



I - на виробництво промислової продукції

II - на сільськогосподарські роботи (продукцію)

III - на діяльність транспорту

IV - на будівництво

Y - на торговельну діяльність, громадське харчування

YI - інші потреби

1.29. Питомі витрати котельно-пічного палива на окремі види продукції (робіт)

	Питомі витрати палива, кг умовного палива				
	2005	2010	2012	2013	2014
Відпуск електроенергії, виробленої теплоелектроцентралями (ТЕЦ) загального користування, тис. кВт.год	385,3	391,9	378,8	378,2	378,5
Відпуск електроенергії, виробленої теплоелектроцентралями (ТЕЦ - блокстанціями), тис. кВт.год	424,0	746,7	117,9	234,5	239,3
Відпуск електроенергії, виробленої теплоелектроцентралями (ТЕЦ), не під'єднаними до енергосистеми, тис. кВт.год	167,8	165,5	167,1	167,7	167,2

Продовження табл. 1.29

	Питомі витрати палива, кг умовного палива				
	2005	2010	2012	2013	2014
Відпуск електроенергії, виробленої тепловими електростанціями (крім ТЕЦ) загального користування, тис. кВт.год	420,5	419,4	410,9	409,4	413,3
Відпуск електроенергії, виробленої тепловими електростанціями (крім ТЕЦ – блокстанціями), тис. кВт.год	–	410,4	410,1	411,5	414,6
Відпуск теплоенергії, виробленої електростанціями, Гкал	168,6	168,2	171,4	169,5	167,7
Відпуск теплоенергії, виробленої котельними, Гкал	170,9	169,2	170,9	169,4	169,3
Первинна переробка нафти (у т,ч, газового конденсату), т	49,9	60,8	–	–	–
Видобуток газу природного скрапленого або в газоподібному стані, тис. м ³	25,4	15,0	14,6	14,9	29,6
Виробництво чавуну переробного і дзеркального у чушках, болванках чи формах первинних інших, т	268,3	333,3	264,7	298,5	–
Виробництво зливків з електросталі нелегованої, т	343,9	250,0	413,8	400,0	–
Виробництво виробів для залізничних і трамвайних колій, інших, з металів чорних, т	–	438,4	417,9	532,3	–
Виробництво клінкерів цементних, т	–	209,4	224,7	222,3	219,8
Виробництво вапна негашеного, гашеного та гідравлічного, т	118,2	123,3	133,9	141,4	137,0
Виробництво цегли невогнетривкої керамічної будівельної (крім виробів з кам'яного борошна кремнеземистого або земель діатомитових), тис. шт.умов. цегли	203,5	158,9	156,9	149,4	132,4
Виробництво сумішей бітумінозних на основі природного та штучного каменю та бітуму, асфальту природного чи матеріалів подібних, що їх використовують як зв'язувальну речовину, т	20,9	15,7	14,5	18,8	16,8
Виробництво хліба та виробів хлібобулочних, нетривалого зберігання, т	130,5	95,1	103,7	99,8	90,5
Виробництво хлібців хрустких, сухарів, грінок та виробів подібних підсмажених, т	264,4	229,0	200,2	180,1	174,8
Виробництво пряників та виробів подібних; печива солодкого; вафель та вафельних пластин, т	122,9	133,5	139,1	137,3	131,9
Виробництво тортів і виробів кондитерських; виробів хлібобулочних інших з додаванням підсолоджувальних речовин, т	158,8	133,0	120,2	108,1	95,6
Транспортування природного газу трубопровідним транспортом, млн. м ³ км	42,6	46,6	41,2	43,7	45,1
Розведення свійської птиці живої, голів	0,3	0,8	0,6	0,6	0,3

1.30. Використання кам'яного вугілля підприємствами та організаціями в розрізі міст обласного значення і районів

	2000	2005	2010	2014	у % до підсумку
	тонн				
Львівська область	1442829,0	1092422,0	1041471,3	1072138,9	100
міста					
Львів	28332,0	15508,0	4738,8	3696,9	0,3
Борислав	293,0	337,0	287,0	178,7	0,0
Дрогобич	212,0	—	4,0	1055,6	0,1
Моршин	...	—	—	—	—
Новий Розділ	...	—	—	—	—
Самбір	808,0	—	154,0	264,4	0,0
Стрий	—	—	17,6	47,3	0,0
Трускавець	—	—	—	10,0	0,0
Червоноград	237,0	21225,0	17787,3	16546,6	1,5
райони					
Бродівський	2883,0	2199,0	1668,4	1284,9	0,1
Буський	2077,0	2729,0	1439,8	895,0	0,1
Городоцький	634,0	720,0	127,5	84,1	0,0
Дрогобицький	1382,0	1781,0	1466,7	1186,3	0,1
Жидачівський	15601,0	3834,0	12713,3	21758,0	2,0
Жовківський	3977,0	4634,0	4896,3	3364,2	0,3
Золочівський	1975,0	4536,0	1274,0	863,4	0,1
Кам'янка-Бузький	1269136,0	944233,0	855713,2	913078,6	85,2
Миколаївський	100,0	253,0	175356,7	39620,4	3,7
Мостиський	3721,0	2747,0	3051,4	2949,4	0,3
Перемишлянський	308,0	1288,0	1446,2	572,0	0,1
Пустомитівський	75,0	—	59,9	9862,8	0,9
Радехівський	816,0	2416,0	3406,0	5445,5	0,5
Самбірський	1464,0	1436,0	1546,1	1992,7	0,2
Сколівський	1963,0	1726,0	1388,0	1085,6	0,1
Сокальський	102389,0	71348,0	46019,9	32535,6	3,0
Старосамбірський	181,0	4548,0	4618,2	3188,4	0,3
Стрийський	620,0	12,0	—	6265,4	0,6
Турківський	798,0	2320,0	1647,8	1842,4	0,2
Яворівський	2847,0	2592,0	2011,0	2464,7	0,2

1.31. Використання газу природного підприємствами та організаціями в розрізі міст обласного значення і районів

	2000	2005	2010	2014	
	тисяч кубічних метрів				у % до підсумку
Львівська область	2088207,0	2110369	1385619,2	1064021,2	100
міста					
Львів	1387922,0	1237765	944693,8	711967,0	66,9
Борислав	26248,0	23074	16952,8	12997,9	1,2
Дрогобич	44959,0	54206	31004,9	15531,4	1,5
Моршин	...	7696	5727,3	3765,0	0,4
Новий Розділ	...	32452	44428,3	76691,1	7,2
Самбір	12224,0	10837	5761,7	3988,6	0,4
Стрий	21346,0	30703	19877,4	12298,0	1,2
Трускавець	27873,0	23961	21134,3	13715,6	1,3
Червоноград	13310,0	44329	31216,6	21190,6	2,0
райони					
Бродівський	10959,0	14230	9800,7	7515,4	0,7
Буський	1810,0	6605	6885,3	7012,3	0,7
Городоцький	3727,0	8815	10139,9	7278,5	0,7
Дрогобицький	1305,0	5960	3613,0	2614,3	0,2
Жидачівський	93367,0	107678	24354,8	9574,8	0,9
Жовківський	3292,0	5098	7205,1	4157,1	0,4
Золочівський	13610,0	19923	8005,6	2597,3	0,2
Кам'янка-Бузький	142142,0	124765	12723,5	10837,2	1,0
Миколаївський	123735,0	194283	30912,4	9992,7	0,9
Мостиський	943,0	1487	2817,4	799,9	0,1
Перемишлянський	2545,0	1850	1209,7	922,6	0,1
Пустомитівський	3529,0	6687	11995,2	12071,8	1,1
Радехівський	19658,0	24863	37698,2	45412,4	4,2
Самбірський	5698,0	14450	9528,3	6366,8	0,6
Сколівський	1987,0	2199	1814,5	639,2	0,1
Сокальський	40651,0	19026	14538,3	8576,4	0,8
Старосамбірський	1114,0	1860	1375,6	710,9	0,1
Стрийський	16861,0	17859	8668,4	3666,4	0,3
Турківський	4,0	164	412,1	317,3	0,0
Яворівський	67388,0	67544	61124,1	50812,7	4,8

1.32. Використання бензину моторного підприємствами та організаціями в розрізі міст обласного значення і районів

	2000	2005	2010	2014	
	тонн				у % до підсумку
Львівська область	66047,5	52071,0	42916,2	36040,7	100
міста					
Львів	25538,8	21326,2	19400,9	14154,0	39,3
Борислав	2190,3	1365,4	1087,9	852,6	2,4
Дрогобич	2932,2	1979,0	996,7	458,0	1,3
Моршин	...	679,6	294,1	122,5	0,3
Новий Розділ	...	499,2	206,6	124,0	0,3
Самбір	991,9	226,6	354,1	207,7	0,6
Стрий	1517,4	1234,3	618,3	358,2	1,0
Трускавець	1401,0	1144,9	776,1	518,1	1,4
Червоноград	2625,6	1585,7	1114,2	500,2	1,4
райони					
Бродівський	2086,5	1110,0	909,3	380,1	1,1
Буський	1184,0	1901,8	702,3	399,7	1,1
Городоцький	1132,7	736,1	583,3	268,5	0,7
Дрогобицький	873,4	904,7	599,4	372,0	1,0
Жидачівський	2177,1	1269,8	851,9	378,9	1,1
Жовківський	1474,8	1600,6	2119,7	1081,2	3,0
Золочівський	1826,7	1360,9	780,7	375,8	1,1
Кам'янка-Бузький	2055,8	913,3	763,4	594,3	1,6
Миколаївський	1947,3	1195,0	667,2	409,2	1,1
Мостиський	776,3	450,7	337,2	159,3	0,4
Перемишлянський	621,5	444,9	226,8	188,1	0,5
Пустомитівський	734,2	781,5	1503,0	1176,0	3,3
Радехівський	2109,5	1386,8	1767,5	10379,2	28,8
Самбірський	649,5	647,0	443,2	109,3	0,3
Сколівський	755,9	659,0	665,5	352,2	1,0
Сокальський	4560,3	2510,5	1148,1	580,4	1,6
Старосамбірський	415,5	404,8	532,5	177,4	0,5
Стрийський	1484,5	2354,0	1946,0	249,4	0,7
Турківський	555,5	512,3	476,5	378,8	1,1
Яворівський	1613,4	886,4	1010,2	735,6	2,0

1.33. Використання газойлів (палива дизельного) підприємствами та організаціями в розрізі міст обласного значення і районів

	2000	2005	2010	2014	у % до підсумку
	тонн				
Львівська область	124050,2	122091,0	161525,2	175817,1	100
міста					
Львів	53187,5	50926,1	66567,4	72492,5	41,2
Борислав	4636,0	1697,0	1540,0	1625,9	0,9
Дрогобич	3251,7	6683,9	9634,8	7433,9	4,2
Моршин	...	315,0	454,3	518,4	0,3
Новий Розділ	...	877,9	549,7	751,4	0,4
Самбір	473,3	763,2	906,2	571,7	0,3
Стрий	2096,1	2065,1	1872,8	2821,9	1,6
Трускавець	635,0	859,2	2755,8	926,5	0,5
Червоноград	1793,0	3440,9	3980,7	3096,0	1,8
райони					
Бродівський	3019,4	2264,2	2517,0	1975,5	1,1
Буський	1941,9	1318,1	4207,1	3290,9	1,9
Городоцький	2368,3	1808,6	4447,2	5758,5	3,3
Дрогобицький	1458,0	1716,8	1477,9	1529,9	0,9
Жидачівський	3333,6	3094,6	2526,9	3378,5	1,9
Жовківський	2318,6	3492,6	5033,8	4815,1	2,8
Золочівський	3273,2	2483,9	3002,0	2702,1	1,5
Кам'янка-Бузький	5742,3	3686,2	4304,6	5870,4	3,3
Миколаївський	4798,1	4430,6	4251,7	4030,4	2,3
Мостиський	1666,0	663,6	591,3	1007,3	0,6
Перемишлянський	1267,3	332,1	630,4	916,7	0,5
Пустомитівський	1992,7	5710,1	13630,3	25855,9	14,7
Радехівський	4559,2	3132,3	7535,7	11911,0	6,8
Самбірський	1950,0	1199,5	715,4	698,1	0,4
Сколівський	712,1	688,9	1089,6	1213,9	0,7
Сокальський	7972,7	4700,5	3456,5	3136,0	1,8
Старосамбірський	599,5	495,7	1029,1	495,5	0,3
Стрийський	6520,5	10714,3	9021,7	2785,4	1,6
Турківський	241,6	249,6	374,0	529,3	0,3
Яворівський	2423,4	2280,5	3515,3	3678,5	2,1

1.34. Залишки палива

	2000	2005	2010	2014	2015
	на 1 січня				
Вугілля кам'яне, тис. т	127,1	227,9	196,2	429,2	242,4
у споживачів	84,9	80,9	83,8	163,0	124,9
у постачальників	42,2	147,0	112,4	266,2	117,5
Торф неагломерований паливний, тис. т	25,4	14,0	23,7	36,0	78,2
у споживачів	—	—	—	—	—
у постачальників	25,4	14,0	23,7	36,0	78,2
Брикети, котуни та подібні види твердого палива з торфу, тис. т	0,2	0,2	0,5	0,8	1,5
у споживачів	0,2	0,2	0,5	0,8	1,2
у постачальників	—	0,0	0,0	0,0	0,3
Нафта сира, тис. т	11,1	33,9	47,9	20,5	10,7
у споживачів	11,1	33,9	42,8	14,9	5,2
у постачальників	—	—	5,1	5,6	5,5
Дрова для опалення, тис. щільн. м ³	23,9	31,1	34,8	166,9	164,9
у споживачів	9,1	9,8	16,5	151,4	149,3
у постачальників	14,8	21,3	18,3	15,5	15,6
Кокс та напівкокс з вугілля кам'яного; кокс газовий тис. т	1,2	0,0	0,0	0,0	0,7
у споживачів	1,2	0,0	0,0	0,0	0,7
у постачальників	—	—	—	—	—
Бензин моторний, тис. т	12,4	8,1	15,9	8,8	7,0
у споживачів	2,3	1,4	1,2	7,3	6,1
у постачальників	10,1	6,7	14,7	1,5	0,9
Паливо для реактивних двигунів типу гас, т	27,0	99,0	94,0	12,0	12,8
у споживачів	3,0	99,0	94,0	12,0	12,8
у постачальників	24	—	—	—	—
Газойлі (паливо дизельне), тис. т	6,4	7,1	14,5	24,3	9,3
у споживачів	3,5	2,0	2,4	10,0	6,9
у постачальників	2,9	5,1	12,1	14,2	2,4
Мазути паливні важкі, тис. т	9,1	4,7	5,1	5,2	5,2
у споживачів	9,1	4,7	3,6	4,6	4,7
у постачальників	0,0	—	1,5	0,6	0,5
Оливи та мастила нафтові, т	2150	3098	1980	892	725
у споживачів	1179	1977	1493	562	567
у постачальників	971	1121	487	330	158
Пропан і буган скраплені, т	89,0	529,0	179,0	26,0	21,9
у споживачів	89,0	529,0	100,0	25,0	21,9
у постачальників	—	—	79,0	1,0	—
Бітум нафтовий і сланцевий, т	1231	177	229	10	18
у споживачів	345	129	229	10	18
у постачальників	886	48	—	—	—

Розділ 2. ТЕПЛОЕНЕРГІЯ

2.1. Виробництво та використання вторинних теплових енергоресурсів

	Вироблено теплових вторинних енергоресурсів ¹	Фактично використано	Рівень використання, відсотків
	тисяч гікакалорій		
2000	83,6	53,1	63,5
2001	71,3	44,3	62,1
2002	17,6	17,6	100,0
2003	19,7	19,7	100,0
2004	16,5	16,5	100,0
2005	19,6	17,1	87,2
2007	14,1	14,1	100,0
2008	12,9	12,9	100,0
2009	9,2	9,2	100,0
2010	9,8	9,8	100,0
2011	9,9	9,9	100,0
2012	9,9	9,9	100,0
2013	9,3	9,3	100,0
2014	10,5	10,5	100,0

¹ - До обсягів теплових вторинних енергоресурсів включена теплоенергія, яка одержана від теплоутилізаційних установок, а також безпосередньо від технологічних агрегатів

2.2. Відпуск теплоенергії генеруючими джерелами підприємств області

	2000	2005	2010	2012	2013	2014
	тисяч гікакалорій					
Відпуск теплової енергії – усього	5592,7	6013,7	5019,4	4535,2	4472,1	4032,8
<i>у тому числі:</i>						
електростанціями	1375,8	1676,9	1383,0	1327,8	1346,7	1239,5
котельними установками	4159,3	4319,6	3622,1	3192,4	2972,8	2625,6
електрокотлами	3,6	0,1	2,9	3,9	3,4	3,4
теплоутилізаційними установками	53,1	17,1	9,8	9,9	9,3	10,5
іншими установками	0,9	–	1,6	1,2	139,9	153,8

2.3. Структура відпуску теплоенергії за генеруючими джерелами області

	2000	2005	2010	2012	2013	2014
	відсотків					
Відпуск теплової енергії						
– усього	100	100	100	100	100	100
у тому числі:						
електростанціями	24,6	27,9	27,5	29,3	30,1	30,7
котельними установками	74,4	71,8	72,2	70,4	66,5	65,1
електрокотлами	0,1	0,0	0,1	0,1	0,1	0,1
теплоутилізаційними установками	0,9	0,3	0,2	0,2	0,2	0,3
іншими установками	0,0	–	0,0	0,0	3,1	3,8

2.4. Питомі витрати теплоенергії на окремі види продукції (робіт)

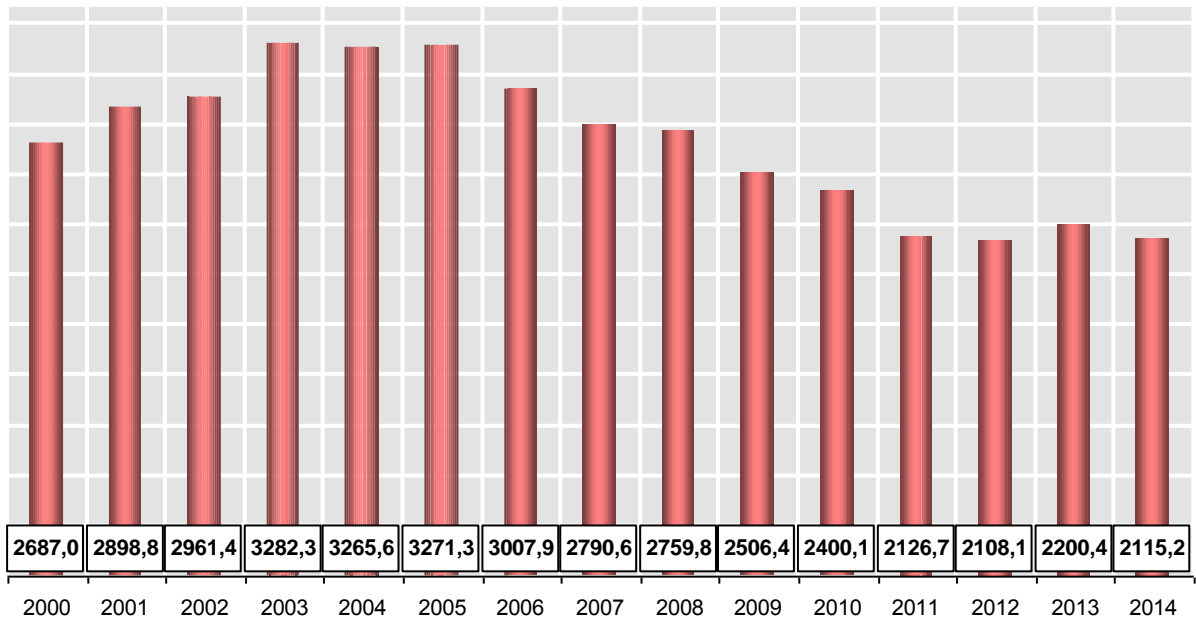
	Питомі витрати теплоенергії, мегакалорій				
	2005	2010	2012	2013	2014
Видобуток нафти сирої, у т.ч. нафти, одержаної з мінералів бітумінозних, т	172,2	182,9	180,6	172,6	189,8
Первинна переробка нафти (у т.ч. газового конденсату), т	146,7	151,4	–	–	–
Видобуток вугілля кам'яного, т	72,9	91,0	97,6	84,7	50,9
Виробництво плит деревностружкових та плит подібних з деревини чи з матеріалів дерев'янистих інших, м ³	811,1	286,2	325,1	504,2	586,2
Виробництво паперу газетного, у рулонах чи аркушах, т	1321,1	–	1364,7	–	–
Виробництво цегли силікатної, тис. шт. умов. цегли	379,5	374,2	361,2	398,3	411,9
Виробництво сумішей бітумінозних на основі природного та штучного каменю та бітуму, асфальту природного чи матеріалів подібних, що їх використовують як зв'язувальну речовину, т	104,9	27,0	27,0	–	–
Виробництво полотен трикотажних чи в'язаних, т	3560,8	2021,8	2037,7	2087,9	2112,7
Виробництво колгот, панчіх, шкарпеток та виробів панчішно-шкарпеткових інших, трикотажних машинного та ручного в'язання, тис.пар	438,1	192,4	182,4	250,0	258,6

Продовження табл. 2.4

	Питомі витрати теплоенергії, мегакалорій				
	2005	2010	2012	2013	2014
Виробництво м'яса, т	286,8	414,6	828,0	935,5	416,7
Виробництво ковбас та продуктів подібних з м'яса, субпродуктів м'ясних або крові, т	2547,8	2473,4	3258,3	3559,7	3230,8
Виробництво масла вершкового та продуктів молочних пастоподібних, т	2157,3	2196,3	1715,5	1586,6	1738,6
Виробництво сиру сичужного, плавленого і кисломолочного, т	2961,4	1465,3	1177,7	1188,3	1181,5
Виробництво молока рідкого обробленого (пастеризованого, стерилізованого, гомогенізованого, топленого, пептизованого), т	230,0	451,2	315,6	312,2	306,7
Виробництво консерв та продуктів готових з м'яса, субпродуктів м'ясних або крові, інших, крім страв готових із м'яса та субпродуктів м'ясних, т	954,5	406,0	418,0	304,1	295,5
Виробництво плодів приготованих чи консервованих, інших, т	606,6	63,1	65,2	71,1	71,7
Виробництво молока та вершків, згущених або з додаванням цукру чи інших підсолоджувальних речовин, крім молока та вершків у твердій формі, т	—	1472,8	1410,5	1486,4	—
Виробництво шоколаду та готових харчових продуктів, що містять какао (крім какао-порошку підсолодженого), у пакуванні масою менше 2 кг, т	—	738,9	746,7	748,0	544,8
Виробництво соусів і продуктів для приготування соусів інших; приправ та прянощів змішаних (крім соєвого соусу, кетчупу і соусів томатних інших, борошна та порошку гірчичних, гірчиці готової), т	268,8	226,3	219,2	193,6	229,8
Виробництво напоїв безалкогольних інших, тис. дал	—	909,1	525,7	354,1	662,9
Виробництво горілки з вмістом спирту менше 45,4%, тис. дал	3400,1	3361,7	664,1	511,9	483,2
Виробництво пива солодового, крім пива безалкогольного і пива з вмістом алкоголю менше 0,5%, тис. дал	2675,7	1080,1	1075,9	1163,0	1165,2
Виробництво дріжджів (активних чи неактивних), мікроорганізмів одноклітинних інших мертвих; порошоків пекарських готових, т	—	410,2	384,5	428,5	369,4
Транспортування природного газу трубопровідним транспортом, млн. м ³ км	5,5	5,1	5,7	5,4	6,3
Розведення птиці свійської живої, голів	1,1	1,2	—	—	—

2.5. Динаміка використання теплоенергії підприємствами та організаціями

(тисяч гікакалорій)



2.6. Використання теплоенергії підприємствами та організаціями за видами економічної діяльності у 2014 році

	Тисяч гікакалорій	У % до підсумку
Усього	2115,2	100
Сільське господарство, лісове господарство та рибне господарство	101,6	4,8
Промисловість у тому числі	1168,0	55,2
<i>Добувна промисловість і розроблення кар'єрів</i>	159,8	7,5
добування кам'яного та бурого вугілля	125,3	5,9
добування сирої нафти та природного газу	31,5	1,5
добування інших корисних копалин та розроблення кар'єрів	3,0	0,1
надання допоміжних послуг у сфері добувної промисловості та розроблення кар'єрів	—	—
<i>Переробна промисловість</i>	981,3	46,4
виробництво харчових продуктів, напоїв та тютюнових виробів	354,3	16,7
текстильне виробництво	14,9	0,7

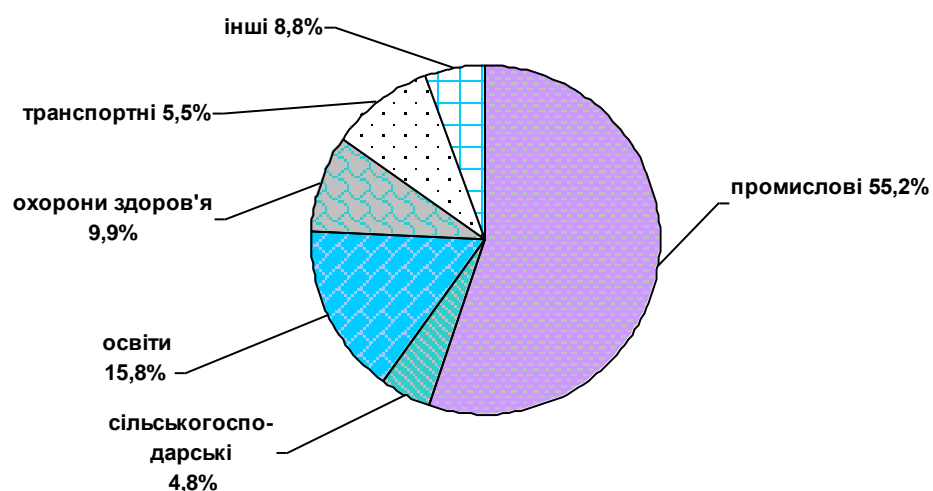
Продовження табл.2.6

	Тисяч гікакалорій	У % до підсумку
виробництво одягу	9,6	0,5
виробництво шкіри, виробів зі шкіри та інших матеріалів	4,6	0,2
оброблення деревини та виготовлення виробів з деревини та корка, крім меблів; виготовлення виробів із соломки та рослинних матеріалів для плетіння	121,1	5,7
виробництво паперу та паперових виробів	114,5	5,4
поліграфічна діяльність, тиражування записаної інформації	0,3	0,0
виробництво коксу та продуктів нафтоперероблення	82,4	3,9
виробництво хімічних речовин і хімічної продукції	177,1	8,4
виробництво основних фармацевтичних продуктів і фармацевтичних препаратів	15,4	0,7
виробництво гумових і пластмасових виробів	1,3	0,1
виробництво іншої неметалевої мінеральної продукції	21,4	1,0
металургійне виробництво	0,0	0,0
виробництво готових металевих виробів, крім машин і устаткування	7,9	0,4
виробництво комп'ютерів, електронної та оптичної продукції	0,3	0,0
виробництво електричного устаткування	3,7	0,2
виробництво машин і устаткування, н.в.і.у.	4,4	0,2
виробництво автотранспортних засобів, причепів і напівпричепів	2,7	0,1
виробництво інших транспортних засобів	13,5	0,7
виробництво меблів	27,2	1,3
виробництво іншої продукції	0,7	0,0
ремонт і монтаж машин і устаткування	4,0	0,2
<i>Постачання електроенергії, газу, пари та кондиційованого повітря</i>	23,2	1,1

Продовження табл. 2.6

	Тисяч гігакалорій	У % до підсумку
Водопостачання; каналізація, поводження з відходами	3,7	0,2
Будівництво	4,4	0,2
Оптова та роздрібна торгівля; ремонт автотранспортних засобів і мотоциклів	7,7	0,4
Транспорт, складське господарство, поштова та кур'єрська діяльність	116,1	5,5
Тимчасове розміщування й організація харчування	20,9	1,0
Інформація та телекомунікації	8,3	0,4
Фінансова та страхова діяльність	4,7	0,2
Операції з нерухомим майном	22,0	1,1
Професійна, наукова та технічна діяльність	7,6	0,4
Діяльність у сфері адміністративного та допоміжного обслуговування	1,9	0,1
Державне управління й оборона; обов'язкове соціальне страхування	89,3	4,2
Освіта	335,0	15,8
Охорона здоров'я та надання соціальної допомоги	209,8	9,9
Мистецтво, спорт, розваги та відпочинок	15,5	0,7
Надання інших видів послуг	2,4	0,1

2.7 Структура використання теплоенергії підприємствами та організаціями за видами економічної діяльності у 2014 році



2.8. Використання теплоенергії підприємствами та організаціями у містах обласного значення та районах

	2000	2005	2010	2013	2014	у % до підсумку
	тисяч гігакалорій					
Львівська область	2687,0	3271,3	2400,1	2200,4	2115,2	100
міста						
Львів	834,2	905,9	793,7	780,3	675,0	31,9
Борислав	50,5	45,8	49,7	39,0	38,3	1,8
Дрогобич	228,7	321,8	229,1	143,4	125,4	5,9
Моршин	...	30,5	24,6	25,2	19,9	0,9
Новий Розділ	...	1,1	6,3	7,8	6,0	0,3
Самбір	33,5	7,9	7,7	14,6	11,2	0,5
Стрий	56,8	84,1	67,8	35,9	43,7	2,1
Трускавець	104,9	113,2	104,1	97,1	78,6	3,7
Червоноград	18,8	15,4	48,9	47,5	49,6	2,3
райони						
Бродівський	42,1	65,5	37,4	24,4	40,9	1,9
Буський	13,0	48,2	43,6	14,1	41,3	2,0
Городоцький	15,3	43,8	45,4	25,0	58,3	2,8
Дрогобицький	0,1	13,0	19,4	16,3	15,4	0,7
Жидачівський	326,5	381,3	135,9	141,5	84,4	4,0
Жовківський	6,4	41,1	54,3	30,6	50,0	2,4
Золочівський	50,3	85,1	36,1	15,9	29,2	1,4
Кам'янка-Бузький	4,6	144,4	74,9	99,3	100,6	4,8
Миколаївський	73,1	31,9	27,7	24,3	21,0	1,0
Мостиський	0,0	0,1	12,4	9,1	7,8	0,4
Перемишлянський	0,5	—	2,3	3,0	2,4	0,1
Пустомитівський	4,9	16,7	22,8	70,3	69,1	3,3
Радехівський	95,3	129,3	204,6	237,7	260,6	12,3
Самбірський	18,5	34,8	44,8	15,1	34,5	1,6
Сколівський	0,1	1,1	9,0	9,0	8,6	0,4
Сокальський	277,4	240,6	183,7	168,2	143,9	6,8
Старосамбірський	7,9	16,1	21,6	15,5	13,1	0,6
Стрийський	58,3	74,8	41,0	37,0	31,3	1,5
Турківський	2,1	11,9	3,2	8,4	8,1	0,4
Яворівський	363,2	365,9	48,1	44,9	47,0	2,2

Розділ 3. ЕЛЕКТРОЕНЕРГІЯ

3.1. Питомі витрати електроенергії на окремі види продукції (робіт)

	Питомі витрати електроенергії, кіловат годин				
	2005	2010	2012	2013	2014
Відпуск теплоенергії, виробленої котельними, Гкал	27,8	31,3	31,0	31,8	31,4
Видобуток нафти сирової, у т.ч. нафти одержаної з мінералів бітумінозних, т	116,4	102,6	95,2	81,3	77,7
Видобуток газу природного скрапленого або в газоподібному стані, тис. м ³	7,0	6,0	5,2	8,9	9,7
Видобуток вугілля кам'яного, т	59,3	130,4	117,8	66,0	56,8
Виробництво повітря рідкого та стисненого, т	71,8	62,5	200,0	250,0	—
Виробництво чавуну переробного і дзеркального у чушках, болванках чи формах первинних інших, т	2529,5	1808,7	2321,2	1790,5	1789,0
Виробництво сталі нелегованої киснево-конвертерної для лиття, т	1400,0	1333,3	3000,0	3000,0	3000,0
Виробництво елементів конструктивних для залізничних і трамвайних колій, з металів чорних, т	27,1	281,1	374,5	408,1	480,9
Виробництво сірки рафінованої, крім сірки сублімованої, осадженої та колоїдної, т	106,9	119,5	149,5	158,4	107,3
Виробництво волокон синтетичних, т	—	—	1606,1	1666,7	—
Виробництво деревини уздовж розпиленої чи розколотої, розділеної на частини чи лущеної, завтовшки більше 6 мм, м ³	43,6	66,3	55,2	49,5	45,6
Виробництво фанери клеєної, яка складається виключно з листків деревини, товщина кожного шару 6 мм і менше, м ³	—	190,3	147,9	145,1	137,3
Виробництво плит деревностружкових та плит подібних з деревини чи з матеріалів дерев'янистих інших, м ³	148,3	90,8	93,0	128,8	141,9
Виробництво целюлози (маси паперової), одержаної механічним способом; напівцелюлози; целюлози з інших волокнистих целюлозних матеріалів, крім деревини, т	1499,1	1643,3	1936,4	—	—
Виробництво паперу газетного, у рулонах чи аркушах, т	605,2	840,0	924,5	—	—
Виробництво портландцементу, цементу глиноземного, цементу безклінкерного шлакового і цементу гідралічного подібного, т	97,2	107,6	117,5	108,5	89,2

Продовження табл. 3.1

	Питомі витрати електроенергії, кіловат годин				
	2005	2010	2012	2013	2014
Виробництво вапна негашеного, гашеного та гідралічного, т	28,0	36,1	37,0	26,1	31,3
Цегла невогнетривка керамічна будівельна (крім виробів з кам'яного борошна), тис. шт, умов. цегли	126,8	147,7	132,6	149,8	117,8
Виробництво цегли силікатної, тис. шт. умов. цегли	71,8	66,9	67,6	65,4	66,5
Виробництво вапняку, флюсу вапнякового і іншого вапнякового каменю, т	—	4,2	5,7	5,8	5,2
Виробництво сумішей бітумінозних на основі природного та штучного каменю та бітуму, асфальту природного чи матеріалів подібних, т	6,7	15,4	8,2	12,9	10,6
Виробництво полотен трикотажних чи в'язаних, т	1158,3	726,2	628,7	608,3	754,0
Виробництво колгот, панчіх, шкарпеток та виробів панчішно-шкарпеткових інших, трикотажних машинного та ручного в'язання, тис. пар	288,0	332,3	290,7	309,3	334,9
Виробництво м'яса, т	151,1	185,4	189,9	154,7	107,4
Виробництво м'яса та субпродуктів харчових інших, свіжих, охолоджених чи заморожених, т	107,0	266,9	277,9	99,0	125,0
Виробництво субпродуктів харчових свійської птиці, т	485,2	172,1	357,1	214,4	210,3
Виробництво ковбаси та продуктів подібних з м'яса, субпродуктів м'ясних або крові, т	326,6	613,8	780,8	785,3	435,4
Виробництво масла вершкового та продуктів молочних пастоподібних, т	99,4	439,6	406,3	392,4	371,6
Виробництво сиру сичужного, плавленого і кисломолочного, т	177,1	246,1	278,5	316,5	375,2
Виробництво молока рідкого обробленого (пастеризованого, стерилізованого, гомогенізованого, топленого, пептизованого), т	22,5	124,9	97,2	93,7	99,8
Виробництво морозива та льоду харчового іншого (включаючи шербет, льодяники), т	438,1	141,4	137,0	136,6	136,6
Виробництво консерв та продуктів готових з м'яса, субпродуктів м'ясних або крові, інших, т	16,9	64,4	74,1	84,9	87,1
Виробництво хліба та виробів хлібобулочних, нетривалого зберігання, т	63,3	122,3	98,3	97,1	106,9
Виробництво хлібців хрустких, сухарів, грінок і виробів подібних підсмажених, т	187,3	219,5	221,6	226,8	256,9
Виробництво пряників та виробів подібних; печива солодкого; вафель та вафельних пластин, т	261,7	195,3	146,1	182,3	161,7

Продовження табл. 3.1

	Питомі витрати електроенергії, кіловат годин				
	2005	2010	2012	2013	2014
Виробництво тортів і виробів кондитерських; виробів хлібобулочних інших з доданням підсолоджувальних речовин, т	284,5	210,4	178,2	222,2	188,2
Виробництво олії: соєвої, арахісової, оливкової, соняшникової, сафлорової, бавовняної, ріпакової, свиріпової, гірчичної, нерафінованої, крім фракцій із зміненим хімічним складом, т	...	12,5	7,2	8,6	9,6
Виробництво олії: соєвої, арахісової, оливкової, соняшникової, сафлорової, бавовняної, ріпакової, свиріпової, гірчичної, рафінованої, але не піддані хімічній модифікації, т	...	16,4	12,9	13,8	14,2
Виробництво солі і хлориду натрію чистого в твердому вигляді, т	44,8	96,1	115,6	80,2	77,9
Виробництво соусів і продуктів для приготування соусів інших; приправ та прянощів змішаних, т	50,6	49,2	48,9	44,9	53,7
Виробництво вод мінеральних природних та штучних, вод природних інших, газованих, непідсолоджених та не ароматизованих; лід і сніг, тис. дал	361,1	355,3	399,5	373,8	392,9
Виробництво борошна пшеничного чи пшенично-житнього, т	132,8	121,0	107,2	122,1	116,7
Виробництво круп та борошна грубого помелу, з пшениці, т	83,3	163,0	174,6	175,4	184,2
Виробництво круп, борошна грубого помелу та гранул з культур зернових, н.в.і.у., т	98,4	49,1	58,9	116,1	116,8
Виробництво горілки з вмістом спирту менше 45,4%, тис. дал	309,8	335,7	327,6	226,6	217,8
Виробництво пива солодового, крім пива безалкогольного і пива з вмістом алкоголю менше 0,5%, тис. дал	—	605,0	616,7	662,1	690,8
Виробництво дріжджів (активних чи неактивних); мікроорганізмів одноклітинних інших мертвих; порошку пекарського готового, т	—	471,1	494,4	517,4	523,1
Транспортування нафти та нафтопродуктів, сирих чи очищених трубопровідним транспортом, тис. т км	14,7	11,4	16,8	14,0	13,9
Транспортування природного газу трубопровідним транспортом, млн. м ³ км	2,4	2,8	2,9	6,0	3,7
Послуги вантажного залізничного транспорту, 10 тис. тк м бруто	24,6	179,9	142,8	123,7	121,6
Послуги з очищення та розподілення води трубопроводами, тис. м ³	620,7	915,5	892,6	965,7	910,9
Розведення птиці свійської живої, голів	1,9	5,7	3,3	5,4	2,7

3.2. Використання електроенергії підприємствами та організаціями області за видами економічної діяльності у 2014 році

	Мільйонів кіловат годин	У % до підсумку
Усього	2225,4	100
Сільське господарство, лісове господарство та рибне господарство	77,4	3,5
Промисловість	1102,7	49,6
<i>Добувна промисловість і розроблення кар'єрів</i>	165,9	7,5
добування кам'яного та бурого вугілля	141,0	6,3
добування сирої нафти та природного газу	19,1	0,9
добування інших корисних копалин та розроблення кар'єрів	5,4	0,3
надання допоміжних послуг у сфері добувної промисловості та розроблення кар'єрів	0,4	0,0
<i>Переробна промисловість</i>	676,6	30,4
виробництво харчових продуктів, напоїв та тютюнових виробів	203,8	9,2
текстильне виробництво	9,4	0,4
виробництво одягу	16,8	0,7
виробництво шкіри, виробів зі шкіри та інших матеріалів	10,1	0,4
оброблення деревини та виготовлення виробів з деревини та корка, крім меблів; виготовлення виробів із соломки та рослинних матеріалів для плетіння	53,9	2,4
виробництво паперу та паперових виробів	63,1	2,8
поліграфічна діяльність, тиражування записаної інформації	4,3	0,2
виробництво коксу та продуктів нафтоперероблення	8,4	0,4
виробництво хімічних речовин і хімічної продукції	37,1	1,7
виробництво основних фармацевтичних продуктів і фармацевтичних препаратів	6,7	0,3
виробництво гумових і пластмасових виробів	31,9	1,4

Продовження табл. 3.2

	Мільйонів кіловат годин	У % до підсумку
виробництво іншої неметалевої мінеральної продукції	110,6	5,0
металургійне виробництво	0,3	0,0
виробництво готових металевих виробів, крім машин і устаткування	19,3	0,9
виробництво комп'ютерів, електронної та оптичної продукції	3,6	0,2
виробництво електричного устаткування	19,6	0,9
виробництво машин і устаткування, н.в.і.у.	12,4	0,5
виробництво автотранспортних засобів, причепів і напівпричепів	10,4	0,5
виробництво інших транспортних засобів	13,0	0,6
виробництво меблів	33,0	1,5
виробництво іншої продукції	1,5	0,1
ремонт і монтаж машин і устаткування	7,4	0,3
<i>Постачання електроенергії, газу, пари та кондиційованого повітря</i>	90,0	4,0
<i>Водопостачання; каналізація, поводження з відходами</i>	170,2	7,7
Будівництво	40,5	1,8
Оптова та роздрібна торгівля; ремонт автотранспортних засобів і мотоциклів	87,1	3,9
Транспорт, складське господарство, поштова та кур'єрська діяльність	527,3	23,7
Тимчасове розміщування й організація харчування	29,7	1,3
Інформація та телекомунікації	19,3	0,9
Фінансова та страхова діяльність	9,1	0,4
Операції з нерухомим майном	86,6	3,9
Професійна, наукова та технічна діяльність	9,6	0,4
Діяльність у сфері адміністративного та допоміжного обслуговування	15,9	0,7
Державне управління й оборона; обов'язкове соціальне страхування	55,7	2,5
Освіта	84,1	3,8
Охорона здоров'я та надання соціальної допомоги	66,1	3,0
Мистецтво, спорт, розваги та відпочинок	11,3	0,5
Надання інших видів послуг	3,0	0,1

3.3. Використання електроенергії підприємствами та організаціями у містах обласного значення та районах

	2000	2005	2010	2013	2014	
	мільйонів кіловат годин					у % до підсумку
Львівська область	2081,9	2310,3	2587,3	2374,6	2225,4	100
міста						
Львів	1062,7	1136,5	1371,9	1321,1	1256,4	56,5
Борислав	47,9	36,7	36,7	32,2	30,2	1,4
Дрогобич	96,6	131,5	107,6	75,1	71,1	3,2
Моршин	...	13,0	20,1	24,8	23,4	1,0
Новий Розділ	...	20,1	18,8	10,5	9,7	0,4
Самбір	8,8	9,7	11,9	14,8	13,8	0,6
Стрий	30,6	37,6	39,3	35,0	32,0	1,4
Трускавець	28,3	42,4	48,9	46,0	42,3	1,9
Червоноград	17,0	67,7	91,2	81,4	78,0	3,5
райони						
Бродівський	15,4	15,3	14,6	12,0	11,9	0,5
Буський	7,9	9,2	12,9	13,6	15,3	0,7
Городоцький	10,4	15,5	25,2	28,7	28,2	1,3
Дрогобицький	4,1	10,2	10,6	9,8	9,9	0,4
Жидачівський	152,4	204,6	103,4	86,6	60,5	2,7
Жовківський	11,1	22,1	31,1	30,5	29,1	1,3
Золочівський	16,3	17,0	22,1	14,1	13,6	0,6
Кам'янка-Бузький	7,6	35,5	42,3	48,4	43,5	2,0
Миколаївський	118,7	131,6	130,7	113,1	86,6	3,9
Мостиський	5,0	6,3	8,0	7,2	6,5	0,3
Перемишлянський	2,2	3,7	5,8	4,3	5,6	0,3
Пустомитівський	7,8	27,5	58,8	47,1	50,7	2,3
Радехівський	23,1	28,5	51,6	76,3	73,3	3,3
Самбірський	6,1	9,5	8,5	5,9	6,7	0,3
Сколівський	3,4	5,3	9,8	9,9	9,2	0,4
Сокальський	265,0	201,3	176,9	135,3	128,3	5,8
Старосамбірський	2,5	7,1	8,2	13,3	10,0	0,4
Стрийський	21,1	27,9	50,7	23,9	22,3	1,0
Турківський	1,4	3,7	6,5	5,9	4,8	0,2
Яворівський	108,5	33,3	63,2	47,8	52,5	2,4

Розділ 4. ОКРЕМІ ЗІСТАВЛЕННЯ ЗА РЕГІОНАМИ УКРАЇНИ

4.1. Використання окремих видів енергетичних матеріалів та продуктів перероблення нафти підприємствами та організаціями у 2014 році

	Вугілля кам'яне, тис. т	Газ природний, млн. м ³	Бензин моторний, тис. т	Паливо дизель-не, тис. т	Мазути паливні важкі, т	Дрова для опалення, щільн. м ³
Україна	53433,4	24492,8	656,1	3658,8	144708,	1250538,8
Вінницька	2822,5	405,7	23,7	159,9	5250,5	75469,4
Волинська	45,9	226,8	13,1	73,6	909,8	48935,7
Дніпропетровська	10773,6	3009,0	53,0	424,8	11135,8	6528,3
Донецька ¹	15770,7	1960,9	31,4	147,7	37056,6	4851,4
Житомирська	18,4	323,7	16,3	94,3	2882,5	222225,7
Закарпатська	14,9	73,6	8,2	43,6	390,6	68219,8
Запорізька	4953,4	910,9	31,4	147,9	5697,4	6471,5
Івано-Франківська	5154,0	773,3	12,6	75,6	1563,1	51782,8
Київська	1820,2	1049,3	39,7	182,5	4274,5	73762,9
Кіровоградська	253,9	201,8	19,2	121,6	2428,9	22036,6
Луганська ¹	5542,5	825,7	23,4	130,6	4547,5	25668,1
Львівська	1072,1	1064,0	36,0	175,8	8036,3	103643,3
Миколаївська	151,3	673,2	17,5	135,5	1390,8	4535,1
Одеська	46,5	1579,1	35,1	271,1	35130,2	14178,1
Полтавська	21,4	2050,8	39,1	324,1	15469,4	33649,2
Рівненська	205,7	658,8	12,8	79,0	54,6	73334,6
Сумська	94,6	626,7	19,4	84,9	119,5	107883,7
Тернопільська	16,1	257,7	12,2	103,2	22,6	30451,0
Харківська	2905,4	1991,8	44,5	195,7	4983,5	37650,3
Херсонська	37,8	179,7	16,7	78,3	839,7	17851,9
Хмельницька	310,2	375,4	19,9	136,6	152,9	51230,0
Черкаська	431,7	1768,4	27,7	139,2	400,0	59517,9
Чернівецька	23,1	109,0	8,0	39,1	72,3	38675,0
Чернігівська	480,9	386,8	21,3	90,1	1864,5	60495,7
м.Київ	466,6	3010,7	73,9	204,1	34,8	11490,8

¹ Без частини зони проведення антитерористичної операції

4.2. Структура використання окремих видів енергетичних матеріалів та продуктів перероблення нафти підприємствами та організаціями у 2014 році

	Вугілля кам'яне	Газ природний	Бензин моторний	Паливо дизельне	Мазути паливні важкі	Дрова для опалення
	відсотків до підсумку					
Україна	100	100	100	100	100	100
Вінницька	5,3	1,7	3,6	4,4	3,6	6,0
Волинська	0,1	0,9	2,0	2,0	0,6	3,9
Дніпропетровська	20,2	12,3	8,1	11,6	7,7	0,5
Донецька ¹	29,5	8,0	4,8	4,0	25,6	0,4
Житомирська	0,0	1,3	2,5	2,6	2,0	17,8
Закарпатська	0,0	0,3	1,2	1,2	0,3	5,5
Запорізька	9,3	3,7	4,8	4,0	3,9	0,5
Івано-Франківська	9,6	3,2	1,9	2,1	1,1	4,1
Київська	3,4	4,3	6,1	5,0	3,0	5,9
Кіровоградська	0,5	0,8	2,9	3,3	1,7	1,8
Луганська ¹	10,4	3,4	3,6	3,6	3,1	2,1
Львівська	2,0	4,3	5,5	4,8	5,6	8,3
Миколаївська	0,3	2,7	2,7	3,7	1,0	0,4
Одеська	0,1	6,4	5,3	7,4	24,3	1,1
Полтавська	0,0	8,4	6,0	8,9	10,7	2,7
Рівненська	0,4	2,7	1,9	2,2	0,0	5,9
Сумська	0,2	2,6	3,0	2,3	0,1	8,6
Тернопільська	0,0	1,1	1,9	2,8	0,0	2,4
Харківська	5,4	8,1	6,8	5,3	3,4	3,0
Херсонська	0,1	0,7	2,5	2,1	0,6	1,4
Хмельницька	0,6	1,6	3,0	3,7	0,1	4,1
Черкаська	0,8	7,2	4,2	3,8	0,3	4,8
Чернівецька	0,0	0,4	1,2	1,1	0,0	3,1
Чернігівська	0,9	1,6	3,2	2,5	1,3	4,8
м.Київ	0,9	12,3	11,3	5,6	0,0	0,9

¹ Див. виноску 1 до табл. 4.1.

4.3. Реалізація окремих видів енергетичних матеріалів та продуктів перероблення нафти населенню у 2014 році

	Вугілля кам'яне, тис. т	Газ природний, млн.м ³	Бензин моторний, тис. т	Паливо дизельне, тис. т	Дрова для опалення, щільн. м ³
Україна	445,5	14106,2	2450,0	1778,4	1666,1
Вінницька	4,5	595,8	82,4	68,5	55,3
Волинська	1,1	316,0	42,7	86,9	71,8
Дніпропетровська	65,7	1320,0	229,9	111,2	50,2
Донецька ¹	194,5	946,5	106,2	42,8	10,4
Житомирська	0,0	460,1	62,4	68,0	249,7
Закарпатська	–	445,6	89,1	115,4	83,1
Запорізька	4,0	529,1	121,4	61,6	25,0
Івано-Франківська	0,1	550,5	62,4	72,3	26,6
Київська	–	1235,0	201,3	154,3	127,2
Кіровоградська	1,6	332,7	52,1	31,5	44,6
Луганська ¹	150,3	0,0	42,1	15,5	19,0
Львівська	10,2	922,5	140,6	174,6	74,3
Миколаївська	1,0	399,9	61,9	47,5	25,1
Одеська	0,7	664,3	184,9	109,5	30,5
Полтавська	2,1	755,0	81,0	42,2	23,8
Рівненська	–	328,1	50,3	80,4	94,1
Сумська	0,7	449,2	42,7	20,0	111,8
Тернопільська	–	485,0	45,0	50,8	12,2
Харківська	0,2	1013,1	123,0	58,6	5,8
Херсонська	6,1	325,1	70,5	47,7	51,4
Хмельницька	–	489,1	67,9	62,1	84,1
Черкаська	1,8	519,3	85,3	53,1	46,6
Чернівецька	0,5	322,5	48,1	67,9	134,2
Чернігівська	–	407,0	47,6	22,6	194,6
м.Київ	0,4	294,8	309,2	113,4	14,7

¹ Див. виноску 1 до табл. 4.1.

4.4. Структура реалізації окремих видів енергетичних матеріалів та продуктів перероблення нафти населенню у 2014 році

	Вугілля кам'яне	Газ природний	Бензин моторний	Паливо дизельне	Дрова для опалення
	відсотків до підсумку				
Україна	100	100	100	100	100
Вінницька	1,0	4,2	3,4	3,8	3,3
Волинська	0,2	2,2	1,7	4,9	4,3
Дніпропетровська	14,7	9,4	9,4	6,2	3,0
Донецька ¹	43,7	6,7	4,3	2,4	0,6
Житомирська	0,0	3,3	2,5	3,8	15,0
Закарпатська	–	3,2	3,6	6,5	5,0
Запорізька	0,9	3,8	5,0	3,4	1,5
Івано-Франківська	0,0	3,9	2,5	4,1	1,6
Київська	–	8,8	8,2	8,7	7,6
Кіровоградська	0,4	2,3	2,1	1,8	2,7
Луганська ¹	33,7	0,0	1,7	0,9	1,1
Львівська	2,3	6,5	5,7	9,8	4,5
Миколаївська	0,2	2,8	2,5	2,7	1,5
Одеська	0,2	4,7	7,6	6,2	1,8
Полтавська	0,5	5,4	3,3	2,4	1,4
Рівненська	–	2,3	2,1	4,5	5,6
Сумська	0,2	3,2	1,7	1,1	6,7
Тернопільська	–	3,4	1,8	2,9	0,7
Харківська	0,0	7,2	5,0	3,3	0,4
Херсонська	1,4	2,3	2,9	2,7	3,1
Хмельницька	–	3,5	2,8	3,5	5,1
Черкаська	0,4	3,7	3,6	3,0	2,8
Чернівецька	0,1	2,3	2,1	3,8	8,1
Чернігівська	–	2,8	1,9	1,3	11,7
м.Київ	0,1	2,1	12,6	6,3	0,9

¹ Див. виноски 1 до табл. 4.1.

4.5. Використання теплоенергії підприємствами та організаціями

	2013		2014	
	тис. Гкал	у % до підсумку	тис. Гкал	у % до підсумку
Україна	77994,0	100	59911,6¹	100
Автономна Республіка Крим	3049,5	3,9
Вінницька	2038,5	2,6	2129,2	3,5
Волинська	977,4	1,3	947,9	1,6
Дніпропетровська	8876,4	11,4	8361,8	13,9
Донецька	14141,2	18,1	6227,9	10,4
Житомирська	1431,8	1,8	1301,3	2,2
Закарпатська	581,1	0,7	478,7	0,8
Запорізька	3742,6	4,8	3601,8	6,0
Івано-Франківська	1015,5	1,3	904,8	1,5
Київська	3651,3	4,7	2924,3	4,9
Кіровоградська	1308,1	1,7	1389,4	2,3
Луганська	5359,2	6,9	2739,1	4,6
Львівська	2200,4	2,8	2115,2	3,5
Миколаївська	3290,5	4,2	2979,4	5,0
Одеська	2237,1	2,9	2077,3	3,5
Полтавська	3184,9	4,1	2970,1	5,0
Рівненська	2730,8	3,5	2656,5	4,4
Сумська	1369,8	1,8	1234,2	2,1
Тернопільська	865,3	1,1	1150,6	1,9
Харківська	3117,7	4,0	3159,1	5,3
Херсонська	648,8	0,8	619,2	1,0
Хмельницька	1096,6	1,4	1224,4	2,0
Черкаська	2960,4	3,8	2686,6	4,5
Чернівецька	450,6	0,6	421,0	0,7
Чернігівська	1131,9	1,4	1018,8	1,7
м.Київ	6403,8	8,2	4593,0	7,7
м.Севастополь	132,8	0,2

¹ Без урахування тимчасово окупованої території Автономної Республіки Крим і м.Севастополя та зони проведення антитерористичної операції

4.6. Використання електроенергії підприємствами та організаціями

	2013		2014	
	млн. кВт.год	у % до підсумку	млн. кВт.год	у % до підсумку
Україна	97018,0	100	80704,3¹	100
Автономна Республіка Крим	2051,6	2,1
Вінницька	1503,4	1,5	1492,6	1,9
Волинська	728,1	0,8	729,5	0,9
Дніпропетровська	23178,2	23,9	23480,6	29,1
Донецька	16815,3	17,3	8121,1	10,1
Житомирська	1331,1	1,4	1302,3	1,6
Закарпатська	516,5	0,5	500,4	0,6
Запорізька	6545,6	6,7	6614,5	8,2
Івано-Франківська	1168,9	1,2	963,0	1,2
Київська	2699,6	2,8	2479,6	3,1
Кіровоградська	2508,2	2,6	2480,3	3,1
Луганська	8393,2	8,7	3103,5	3,8
Львівська	2374,6	2,4	2225,4	2,8
Миколаївська	1732,9	1,8	1624,4	2,0
Одеська	2498,3	2,6	2523,1	3,1
Полтавська	4047,8	4,2	3942,1	4,9
Рівненська	2785,8	2,9	2776,9	3,4
Сумська	1443,6	1,5	1307,9	1,6
Тернопільська	467,5	0,5	490,6	0,6
Харківська	4122,2	4,2	5450,4	6,8
Херсонська	1137,1	1,2	1044,4	1,3
Хмельницька	1182,0	1,2	1166,2	1,4
Черкаська	2036,1	2,1	1810,2	2,2
Чернівецька	396,1	0,4	446,5	0,6
Чернігівська	837,5	0,9	806,1	1,0
м.Київ	4193,7	4,3	3822,7	4,7
м.Севастополь	323,1	0,3

¹ Див. виноску 1 до табл. 4.5.

МЕТОДОЛОГІЧНІ ПОЯСНЕННЯ

Питомі витрати енерго-ресурсів враховують фактичні витрати палива, теплової та електричної енергії на основні та допоміжні технологічні процеси виробництва одиниці даного виду продукції (роботи, послуг), включаючи також нераціональні затрати цих ресурсів, пов'язані з відступом від прийнятої технології, режимів роботи, рецептур, недодержанням вимог до якості сировини і матеріалів.

Для визначення **загальних обсягів використання палива**, а також частки окремих видів палива в загальному обсязі, всі види палива перераховувались з натуральних значень в умовні за вугільним еквівалентом (7000 ккал/кг). Величини калорійних еквівалентів були усереднені в цілому по області за відповідний рік звітності.

Вторинні горючі енерго-ресурси враховують всі види твердих, рідких і газовидних вторинних видів палива.

Вторинні теплові енерго-ресурси. Обсяги фактичного виробництва теплових вторинних енергоресурсів включають теплоенергію (пара і гаряча вода), яка одержана від утилізаційних установок, а також безпосередньо від технологічних агрегатів. Теплоенергія, одержана від утилізаційних установок, які працюють на горючих вторинних енергоресурсах, до обсягів теплових вторинних енергоресурсів не враховані.

Обсяги використання палива за напрямками витрат розподіляються: на використання енергетичним сектором, на неенергетичні потреби (як сировина, матеріал) і на кінцеве споживання.

Використання енергетичним сектором відображає витрати паливних ресурсів на перетворення палива в інші види енергії або паливних продуктів, тобто витрати палива на виробництво кам'яновугільних і торф'яних брикетів, на виробництво різних видів газу, витрати нафти та інших компонентів, на виробництво нафтопродуктів, витрати палива на виробництво електроенергії та теплоенергії електростанціями загального користування, електростанціями підприємств, теплоелектроцентралями.

Використання для неенергетичних потреб обраховує паливні ресурси, що використані як сировина для виробництва хімічної, нафтохімічної та іншої непаливної продукції, а також як матеріал для непаливних потреб.

Показник **“Кінцеве споживання палива”** включає обсяги використання паливних ресурсів за всіма напрямками споживання, за винятком витрат палива енергетичним сектором та використаних для неенергетичних цілей, а саме:

- на **виробництво промислової продукції (робіт, послуг)** - враховує витрати палива на

виробництво промислової продукції (незалежно від того, в якій галузі вона вироблялася), крім продукції паливно-видобувних та енергетичних підприємств, а також витрати на внутрішній заводський транспорт;

- на **сільськогосподарські роботи (продукцію)** – витрати усіх видів палива на виконання сільськогосподарських робіт, а саме: на силові двигуни і механізми, які забезпечують виконання робіт у рослинництві (тракторів, комбайнів, сіялок, віялок тощо, які обслуговують експлуатацію споруд зі зрошування та іригації; на двигуни із забезпечення механізованих робіт на відгодівельних пунктах, птахофабриках, в тепличних господарствах, на молочних пунктах, пунктах з приготування кормів; на опалення зимових і весняних теплиць, тваринницьких та інших виробничих приміщень; на транспортні операції з перевезення вантажів у господарстві з використанням тракторів і автомобілів та інші сільськогосподарські роботи;
- на **діяльність транспорту** – відображає витрати палива на забезпечення руху усіх видів транспорту, крім внутрішньо-заводського, усіма підприємствами незалежно від того, до якого виду діяльності вони відносяться;
- на **будівництво** – відображає витрати палива, на виконання будівельно-монтажних і бурових робіт (незалежно від того, в якій галузі виконувались ці роботи) з врахуванням витрат палива на обслуговування цих робіт

двигунами і механізмами, а також витрати палива на підігрів ґрунту, трубопроводів та інші роботи;

- на **торговельну діяльність, громадське харчування** - витрати палива на опалення, гаряче водопостачання та інші потреби цих об'єктів.

Комунально-побутове споживання енергоресурсів – відображає витрати палива, теплоенергії, електроенергії на опалення, освітлення, гаряче водопостачання та інші санітарно-гігієнічні потреби комунальних і культурно-побутових підприємств (організацій), які є на самостійному балансі, а також на всіх об'єктах комунального і культурно-побутового призначення, які перебувають на балансі промислових, будівельних, транспортних, сільськогосподарських та інших підприємств та організацій.

Втрати палива враховують загальні обсяги втрат кожного виду палива: при перетворенні, при переробці в непаливну продукцію, при транспортуванні, розподілі та зберіганні, а також втрати палива через невикористання, необлік та з інших причин.

Залишки (запаси) палива включають залишки палива на складах та виробничих ділянках підприємств та організацій, які призначені для подальшого продажу або власного використання, за винятком палива, що відкладене до держрезерву та мобзапасу.

У розділі **“Електроенергія”** враховується вся електроенергія, яка отримана від власних електростанцій (стаціонарних та пересувних), та надійшла зі

сторони, і витрачена на всі потреби підприємств та організацій області.

У розділі **“Теплоенергія”** враховується теплоенергія (пара і гаряча вода), одержана як від власних електростанцій, котельних установок, електрокотлів, тепло-утилізаційних та інших установок, так і зі сторони (за винятком тепла, повернутого на електростанцію або котельню з конденсатом, м’ятою

парою і зворотною мережевою водою) і використана на всі потреби підприємств.

Виробниче використання енергоресурсів – відображає витрати теплоенергії, електроенергії на всю вироблену продукцію (виконані роботи) і на всі інші потреби підприємства, окрім витрат для комунально-побутових цілей.

Головне управління статистики у Львівській області

Паливно-енергетичні ресурси Львівської області

Статистичний збірник

За редакцією С. І. Зимовіної

Відповідальна за випуск О. В. Ключник

Комп'ютерний дизайн та верстка Н. В. Гопка, С. М. Петровська

Обкладинка О. І. Корицька

Підписано до друку 31.07.2015. Формат В5

Папір ксероксний. Гарнітура Times New Roman