

Державна служба статистики України
Головне управління статистики у Львівській області

ТРАНСПОРТ І ЗВ'ЯЗОК
ЛЬВІВСЬКОЇ ОБЛАСТІ
2014

СТАТИСТИЧНИЙ ЗБІРНИК

Головне управління статистики у Львівській області

Відповідальна за випуск **І. С. Рихальська**

Статистичний збірник “Транспорт і зв’язок Львівської області” містить статистичні матеріали, які характеризують діяльність усіх видів транспорту, транспортну мережу, стан і розвиток зв’язку у 2014 та попередніх роках.

Розрахований на широке коло читачів.

Головне управління статистики у Львівській області

- адреса: пр. В. Чорновола, 4, м.Львів, 79019, Україна
- телефон: 258-59-69
- факс: 258-59-93
- електронна пошта: ve@lv.ukrstat.gov.ua
- адреса в Інтернеті: www.lv.ukrstat.gov.ua

Розповсюдження статистичних видань

- адреса: пр. В. Чорновола, 4, кімн. 20, м.Львів, 79019, Україна
- телефон: 258-59-11

Передмова

Статистичний збірник “Транспорт і зв’язок Львівської області” містить широкий спектр статистичних показників діяльності транспорту та зв’язку у 2014 році у порівнянні з 2000, 2005, 2010 та 2012, 2013 роками. Наведена інформація про інвестиції в основний капітал та прямі іноземні інвестиції у підприємства транспорту та зв’язку. За окремими показниками наведені міжобласні співставлення.

При підготовці збірника використана інформація Державного територіально-галузевого об’єднання “Львівська залізниця” (ДТГО “Львівська залізниця”), Управління Державтоінспекції ГУМВСУ у Львівській області, Служби автомобільних доріг у Львівській області, Львівської філії ПАТ “Укртелеком”.

Статистичний збірник підготували спеціалісти відділу статистики нефінансових послуг за участю управління статистики торгівлі та відділу статистики будівництва, капітальних інвестицій та зовнішньоекономічної діяльності.

Скорочення

тис. – тисяча
 млн. – мільйон
 грн. – гривня
 км – кілометр
 км² – квадратний кілометр
 вагоно-км – вагоно-кілометр
 т – тонна
 пог.м – погонний метр

Умовні позначення

Тире (–)	– явища не було
Крапки (...)	– відомості відсутні
Нуль (0; 0,0)	– явище існує, але у величинах менших, ніж ті, що можуть бути виражені використаними в таблиці цифровими розрядами
Символ (X)	– заповнення рубрики за характером побудови таблиці неможливе або недоцільне
“з них”, “у тому числі”	– наведено не всі доданки загальної суми

Зміст

Передмова	3
Зміст	4
Стан і розвиток транспортного комплексу та зв'язку Львівської області у 2014 році (аналітична довідка)	9
1. Загальні показники	11
1.1. Основні показники діяльності транспорту і зв'язку та шляхи сполучення у 2014 році	12
1.2. Капітальні інвестиції	13
1.3. Частка капітальних інвестицій в транспорт і зв'язок у загальнообласному обсязі	14
1.4. Індекси капітальних інвестицій	14
1.5. Прямі іноземні інвестиції (акціонерний капітал)	15
1.6. Прямі іноземні інстиції (акціонерний капітал) за країнами	15
1.7. Експорт-імпорт транспортних послуг за країнами у 2014 році	16
1.8. Експорт-імпорт зв'язку за країнами у 2014 році	16
2. Діяльність транспортного комплексу	17
2.1. Перевезення вантажів за видами транспорту	18
2.2. Частка окремих видів транспорту у загальному перевезенні вантажів	18
2.3. Індекси обсягів перевезення вантажів за видами транспорту	18
2.4. Відправлення вантажів Державним територіально-галузовим об'єднанням “Львівська залізниця”	19
2.5. Структура відправлення вантажів Державним територіально-галузовим об'єднанням “Львівська залізниця”	19
2.6. Індекси обсягів відправлення вантажів Державним територіально-галузовим об'єднанням “Львівська залізниця”	20
2.7. Відправлення вантажів Львівською дирекцією залізничних перевезень	20
2.8. Структура відправлення вантажів Львівською дирекцією залізничних перевезень	21
2.9. Індекси обсягів відправлення вантажів Львівською дирекцією залізничних перевезень	21
2.10. Перевезення вантажів автомобільним транспортом за містами облас-	22

	ного значення і районами	
2.11.	Перевезення (відправлення) вантажів авіаційним транспортом за видами сполучення	23
2.12.	Індекси обсягів перевезення (відправлення) вантажів авіаційним транспортом за видами сполучення	23
2.13.	Вантажооборот за видами транспорту	24
2.14.	<i>Динаміка перевезень вантажів та вантажообороту Львівської області (графік)</i>	24
2.15.	Індекси обсягів вантажообороту за видами транспорту	24
2.16.	Вантажооборот автомобільного транспорту за містами обласного значення і районами	25
2.17.	Перевезення пасажирів за видами транспорту	26
2.18.	Частка окремих видів транспорту у загальному перевезенні пасажирів	26
2.19.	Індекси обсягів перевезення пасажирів за видами транспорту	26
2.20.	Відправлення (перевезення) пасажирів Державним територіально-галузевим об'єднанням "Львівська залізниця" за видами сполучення	27
2.21.	Індекси обсягів відправлення (перевезення) пасажирів Державним територіально-галузевим об'єднанням "Львівська залізниця" за видами сполучення	27
2.22.	Відправлення (перевезення) пасажирів Львівською дирекцією залізничних перевезень за видами сполучення	28
2.23.	Індекси обсягів відправлення (перевезення) пасажирів Львівською дирекцією залізничних перевезень за видами сполучення	28
2.24.	Перевезення пасажирів автомобільним транспортом за містами обласного значення і районами	29
2.25.	Перевезення (відправлення) пасажирів авіаційним транспортом за видами сполучення	30
2.26.	Індекси обсягів перевезення (відправлення) пасажирів авіаційним транспортом за видами сполучення	30
2.27.	Пасажирооборот за видами транспорту	31
2.28.	<i>Динаміка обсягів перевезень пасажирів та пасажирообороту транспорту Львівської області (графік)</i>	31
2.29.	Індекси обсягів пасажирообороту за видами транспорту	31
2.30.	Пасажирооборот автомобільного транспорту за містами обласного значення і районами	32
3.	Використання транспортних засобів	33

3.1.	Наявність електротранспорту	34
3.2.	<i>Розподіл тролейбусних машин за часом експлуатації на кінець 2014 року (графік)</i>	34
3.3.	Використання вантажного автомобільного транспорту	35
3.4.	Використання пасажирського автомобільного транспорту	35
3.5.	Середня відстань перевезення однієї тонни вантажу за видами транспорту	36
3.6.	Середня відстань перевезення одного пасажирів за видами транспорту	36
3.7.	<i>Середня відстань перевезень у 2014 році (графік)</i>	36
3.8.	Середня відстань перевезення однієї тонни вантажу автомобільним транспортом за містами обласного значення і районами	37
3.9.	Середня відстань перевезення одного пасажирів автомобільним транспортом за містами обласного значення і районами	38
3.10.	Загальний пробіг вантажних автомобілів за містами обласного значення і районами у 2014 році	39
3.11.	Загальний пробіг пасажирських автобусів за містами обласного значення і районами у 2014 році	40
4.	Шляхи сполучення	41
4.1.	Довжина шляхів сполучення загального користування	42
4.2.	Щільність шляхів сполучення загального користування	43
4.3.	Інтенсивність перевезення вантажів за видами шляхів сполучення загального користування	43
4.4.	Інтенсивність перевезення пасажирів за видами шляхів сполучення загального користування	43
4.5.	Автомобільні дороги загального користування за типами покриття	44
4.6.	<i>Розподіл автомобільних доріг загального користування за типами покриття у 2014 році (графік)</i>	45
4.7.	Автомобільні дороги загального користування з твердим покриттям за категоріями	46
4.8.	Структура автомобільних доріг загального користування з твердим покриттям за категоріями на кінець 2014 року	46
4.9.	Мости та шляхопроводи на автомобільних дорогах загального користування на кінець 2014 року	47
4.10.	Благоустрій автомобільних доріг загального користування на кінець 2014 року	47
4.11.	Технічні засоби регулювання дорожнього руху на дорогах загального	48

	користування	
4.12.	Дорожньо-транспортні пригоди	49
4.13.	Дорожньо-транспортні пригоди з потерпілими за часом скоєння	49
4.14.	<i>Динаміка дорожньо-транспортних пригод за місяцями у 2014 році (графік)</i>	50
4.15.	Дорожньо-транспортні пригоди за видами у 2014 році	50
5.	Пошта і зв'язок	51
5.1.	Динаміка доходів від реалізації послуг пошти та зв'язку	52
5.2.	Доходи від реалізації послуг пошти та зв'язку за видами у 2014 році	52
5.3.	Доходи від реалізації послуг міжнародного зв'язку у 2014 році	53
5.4.	Продукція (послуги) поштового зв'язку	53
5.5.	Основні трансляційні радіоточки звукового проводового мовлення	54
5.6.	Засоби телефонного зв'язку	54
5.7.	Потреба міського населення в домашніх телефонах за містами обласного значення і районами	55
5.8.	Потреба сільського населення в домашніх телефонах за районами	56
5.9.	Задоволені заяви населення на встановлення телефонів у міських поселеннях за містами обласного значення і районами	57
5.10.	Задоволені заяви населення на встановлення телефонів у сільській місцевості за районами	58
5.11.	Основні телефонні апарати за містами обласного значення і районами	59
5.12.	Основні телефонні апарати міської телефонної мережі за містами обласного значення і районами	60
5.13.	Основні телефонні апарати сільської телефонної мережі за районами	61
5.14.	Основні домашні телефонні апарати за містами обласного значення і районами	62
5.15.	Забезпеченість населення основними домашніми телефонними апаратами за містами обласного значення і районами	63
5.16.	Основні домашні телефонні апарати міської телефонної мережі за містами обласного значення і районами	64
5.17.	Забезпеченість міського населення основними домашніми телефонними апаратами за містами обласного значення і районами	65
5.18.	Основні домашні телефонні апарати сільської телефонної мережі за районами	66
5.19.	Забезпеченість сільського населення основними домашніми телефонними апаратами за районами	67

5.20.	Автоматичні телефонні станції у 2014 році	68
5.21.	Введення в дію автоматичних телефонних станцій за містами обласного значення і районами	69
5.22.	Таксофони за містами обласного значення і районами	70
5.23.	Основні трансляційні радіоточки звукового проводового мовлення у населення за містами обласного значення і районами	71
5.24.	Забезпеченість населення основними трансляційними радіоточками звукового проводового мовлення за містами обласного значення і районами	72
6.	Міжрегіональні співставлення	73
6.1.	Перевезення вантажів автомобільним транспортом за регіонами України	74
6.2.	Експлуатаційна довжина залізничних колій загального користування	75
6.3.	Довжина автомобільних доріг загального користування	76
6.4.	<i>Щільність автомобільних доріг загального користування з твердим покриттям на кінець 2014 року (графік)</i>	77
6.5.	Доходи від реалізації послуг пошти та зв'язку у 2014 році	78
6.6.	Забезпеченість населення основними домашніми телефонними апаратами	79
	Методологічні пояснення	80

Стан і розвиток транспортного комплексу та зв'язку Львівської області у 2014 році

У 2014 році усіма видами транспорту було перевезено 24,5 млн.т. вантажів, що на 0,5% менше порівняно з 2013 роком. Це, здебільшого, було спричинено зменшенням перевезень автомобільним транспортом, оскільки саме автотранспорт забезпечує більше як чотири п'ятих (85,5%) вантажних перевезень області.

Провідна роль у вантажних перевезеннях Львівщини належить автомобільному транспорту, адже у 2014 році автотранспортом підприємств, організацій та фізичних осіб-підприємців було перевезено 85,5% усіх вантажів області, що становило 20,9 млн.т. Середня відстань перевезення однієї тонни вантажу у Львівській області є суттєво більшою, ніж у середньому в Україні: 218,3 км проти 49,5 км у 2014 році.

Більше половини вантажів (10,8 млн.т) було перевезено на комерційній основі, це на 0,9% менше, ніж у 2013 році. Обсяг вантажних перевезень для власних потреб зменшився на 3,4% і становив 10,1 млн.т.

У структурі комерційних автоперевезень вантажів у 2014 році переважала продукція харчової промисловості – 27,6%, на продукцію сільського господарства припало 16,6%, на кокс і нафтопродукти – 15,4%, на продукцію хімічної промисловості – 14,7%, на мінеральну сировину, мінерально-будівельні матеріали та вироби – 5,5%.

Частка міжнародних автоперевезень у комерційних перевезеннях області у 2014 році склала 13,3%, що становило 1,4 млн.т. Внутрішньодержавні перевезення зросли на 3,2%, тоді як міжнародні скоротилися на 21,5%.

Майже п'яту частину (19,7%) комерційних перевезень області та десяту частину (10,2%) загальнообласного обсягу вантажних автоперевезень забезпечили фізичні особи-підприємці.

У 2014 році обсяг відправлень вантажів залізничним транспортом проти 2013 року збільшився на 10,2% і склав 3,6 млн. т. У структурі залізничних відправлень упродовж багатьох років переважає кам'яне вугілля – 46,0% у 2014 році. Вагомою була також частка нафти і нафтопродуктів – 10,7%, зерна і продуктів перемолу – 10,2%, лісових вантажів – 8,6%, цементу – 6,4%, брухту чорних металів – 5,6% та будівельних матеріалів – 5,1%. У порівнянні з попереднім роком, у 2014 році відбулося збільшення вантажообороту на 4,8%, проте середня дальність перевезення 1 тонни вантажу скоротилася з 1,9 тис.км до 1,8 тис.км.

У 2009–2013 роках в області, як і в Україні, спостерігалось скорочення пасажирських перевезень. Проте у 2014 році робота пасажирського транспорту області дещо активізувалась. Порівняно з 2013 роком пасажирські перевезення усіма видами транспорту Львівщини зросли на 8,9% і склали 277,9 млн. осіб.

У структурі пасажирських перевезень у 2014 році переважали автотранспортні перевезення – 61,5% від загальнообласного обсягу, на електротранспорт припало більше чверті перевезень і тільки 10,8% – на залізничний транспорт.

Послугами автомобільного транспорту області (з урахуванням перевезень, виконаних фізичними особами-підприємцями) у 2014 році скористалися 171,0 млн. пасажирів, що на

2,8% більше, ніж у 2013 році. Пасажирооборот зменшився на 7,6% і становив 3,0 млрд. пасажиро-кілометрів.

Дві третини пасажирів (66,9%) перевезено у внутрішньоміському сполученні – 114,4 млн. осіб, у приміському – 38,5 млн. осіб, у міжміському – 17,9 млн. осіб і лише 0,2 млн. осіб – у міжнародному. Необхідно зауважити, що більше половини (61,4%) усіх пасажирів було перевезено у м. Львові (105,1 млн. осіб). Понад 66% пасажирів у 2014 році перевезли п'ять пасажирських перевізників Львівщини: ПАТ “АТП–14630”, ЛК АТП №1, ТзОВ “Міра і К”, ТзОВ “Фіакр–Львів”, ТзОВ “Успіх БМ”.

У 2014 році залізничним транспортом було відправлено 30,0 млн. пасажирів, що на 0,4% менше, ніж у 2013 році. Пасажирооборот зменшився на 3,2% і становив 2,3 млрд. пасажиро-кілометрів. У 2014 році переважаючу частку пасажирів (88,3%) відправлено у приміському сполученні. Порівняно з 2013 роком кількість пасажирів, відправлених у приміському сполученні, збільшилася на 1,1%, натомість у прямому сполученні зменшилася на 14,6%, у місцевому сполученні – на 3,8%.

У 2014 році порівняно з 2013 роком відправлення пасажирів авіаційним транспортом зменшилися. Так, з Львівського аеропорту було відправлено 292,2 тис. пасажирів, що на 16,2% менше, ніж у попередньому році, водночас у 2,6 раза більше порівняно з 2005 роком. Вагому частку (82,2%) склали відправлення пасажирів у міжнародному сполученні – 240,1 тис. осіб, з них 166,7 тис. – у регулярному сполученні. Частка Львівської області в обсязі пасажирських відправлень повітряним транспортом України становила 5,3%, у тому числі в міжнародному сполученні – 5%.

У 2014 році електротранспортом було перевезено 76,9 млн. осіб, що на 30,8% більше, ніж у 2013 році (трамваями – на 40,7% більше, тролейбусами – на 15,3%). Трамваями перевезено значно більшу кількість пасажирів, ніж тролейбусами – 50,5 млн. та 26,4 млн. відповідно. Необхідно зауважити, що безкоштовно електротранспортом було перевезено 50,4 млн. осіб (65,5% від загальної кількості перевезених пасажирів), у тому числі трамваями – 33,1 млн., тролейбусами – 17,3 млн. осіб.

У 2014 році підприємства Львівської області реалізували послуг пошти та зв'язку на 2,1 млрд.грн., у тому числі населенню – на 1,4 млрд.грн. За обсягами доходів від реалізації послуг пошти та зв'язку у 2014 році Львівщина зайняла шосте місце, поступившись м.Києву, Одеській, Донецькій, Дніпропетровській та Харківській областям. Порівняно з 2013 роком доходи за порівнянними цінами збільшилися на 9,8%.

Більше половини (56,7%) загальнообласного обсягу доходів від надання послуг пошти та зв'язку було отримано від реалізації послуг мобільного (стільникового) зв'язку. Шосту частину доходів пошти та зв'язку становили послуги телефонного зв'язку (332,4 млн.грн.). Упродовж 2014 року забезпеченість населення основними домашніми телефонами у середньому на 100 домогосподарств була нижчою середньодержавного рівня (51 одиниць проти 52 в Україні).

РОЗДІЛ 1



Загальні показники

1.1. Основні показники діяльності транспорту і зв'язку та шляхи сполучення у 2014 році

	Львівська область	Україна ¹	Частка Львівської області в Україні, відсотків
Транспорт			
Перевезено вантажів, млн.т за видами транспорту залізничний (відправлено) автомобільний ⁴ авіаційний	24,5 3,6 ³ 20,9	1623,3 ² 325,2 1131,3	1,5 1,1 1,8
Перевезено пасажирів, млн. за видами транспорту залізничний (відправлено) автомобільний авіаційний тролейбусний трамвайний	277,9 30,0 ⁶ 171,0 – 26,4 50,5	5902,3 ⁵ 389,3 2913,3 6,5 1096,9 769,9	4,7 7,7 5,9 – 2,4 6,6
Шляхи сполучення			
Довжина автомобільних доріг загального користування, км з них з твердим покриттям	8380,6 8204,2	163027,6 159463,2	5,1 5,1
Щільність автомобільних доріг загального користування з твердим покриттям, км на 1000 км ² території	375,8	276,6	X
Експлуатаційна довжина залізничних колій, км	1263,3	20948,1	6,0
Щільність залізничних колій, км на 1000 км ²	57,9	36,3	X
Довжина тролейбусних шляхів (в однопутному обчисленні), км	119,6	3567,9	3,4
Довжина трамвайних колій (в одноколіїному обчисленні), км	70,4	1803,0	3,9
Зв'язок			
Доходи від реалізації послуг пошти та зв'язку, млн.грн.	2059,0	52434,0	3,9
Кількість основних домашніх телефонних апаратів, тис. одиниць	419,1	8420,0	5,0
Забезпеченість населення основними домашніми телефонними апаратами на 100 домогосподарств, одиниць	51	52	X

¹ Без урахування тимчасово окупованої території Автономної республіки Крим, м. Севастополя та частини проведення антитерористичної операції.

² З урахуванням обсягів вантажів, перевезених річковим, морським та трубопровідним видами транспорту.

³ Відправлення вантажів Львівською дирекцією залізничних перевезень.

⁴ З урахуванням перевезень, здійснених фізичними особами-підприємцями.

⁵ З урахуванням пасажирів, перевезених річковим, морським та метрополітенним видами транспорту.

⁶ Відправлення пасажирів Львівською дирекцією залізничних перевезень.

1.2. Капітальні інвестиції¹

	2010	2011	2012	2013	2014
	тисяч гривень				
Транспорт, складське господарство, поштова та кур'єрська діяльність	979414	1038186	839528	749768	726904
наземний і трубопровідний транспорт	164806	388876	310023	221362	178342
водний транспорт	–	–	–	–	–
авіаційний транспорт	65	4	–	444	3724
складське господарство та допоміжна діяльність у сфері транспорту	811201	640846	518777	517156	544591
поштова та кур'єрська діяльність	3342	8460	10728	10806	247
Інформація та телекомунікації	110327	128472	160111	79839	111317
видавнича діяльність, радіомовлення, телебачення	37207	54528	92275	11536	21772
телекомунікації (електрозв'язок)	50485	42318	36862	43287	31476
комп'ютерне програмування та надання інших інформаційних послуг	22635	31626	30974	25016	58069

¹ Капітальні інвестиції обліковуються щодо підприємств-юридичних осіб за їх основним видом економічної діяльності та територією місцезнаходження (юридичною адресою).

1.3. Частка капітальних інвестицій в транспорт і зв'язок у загальнообласному обсязі

	2010	2011	2012	2013	2014
	відсотків				
Транспорт, складське господарство, поштова та кур'єрська діяльність	11,1	8,6	7,5	7,6	7,6
наземний і трубопровідний транспорт	1,9	3,2	2,8	2,2	1,9
водний транспорт	–	–	–	–	–
авіаційний транспорт	0,0	0,0	–	0,0	0,0
складське господарство та допоміжна діяльність у сфері транспорту	9,2	5,3	4,6	5,3	5,7
поштова та кур'єрська діяльність	0,0	0,1	0,1	0,1	0,0
Інформація та телекомунікації	1,2	1,1	1,4	0,8	1,1
видавнича діяльність, радіомовлення, телебачення	0,4	0,5	0,8	0,1	0,2
телекомунікації (електрозв'язок)	0,6	0,3	0,3	0,4	0,3
комп'ютерне програмування та надання інших інформаційних послуг	0,2	0,3	0,3	0,3	0,6

1.4. Індекси капітальних інвестицій¹

	2011	2012	2013	2014	
	відсотків до попереднього року			відсотків до 2010	
Транспорт, складське господарство, поштова та кур'єрська діяльність	94,6	74,3	91,7	77,2	49,8
наземний і трубопровідний транспорт	241,1	71,6	78,8	63,8	86,8
водний транспорт	–	–	–	–	–
авіаційний транспорт	2,5	–	–	–	–
складське господарство та допоміжна діяльність у сфері транспорту	69,1	75,3	98,6	85,2	43,7
поштова та кур'єрська діяльність	288,9	122,1	106,5	3,3	12,4
Інформація та телекомунікації	112,8	55,2	59,7	218,4	81,2
видавнича діяльність, радіомовлення, телебачення	252,8	11,3	124,2	171,9	61,0
телекомунікації (електрозв'язок)	58,3	68,0	83,9	144,7	48,1
комп'ютерне програмування та надання інших інформаційних послуг	96,6	146,9	33,2	361,0	170,1

¹ За даними квартальної звітності.

1.5. Прямі іноземні інвестиції (акціонерний капітал)

	На початок року					На 31.12.2014
	2010	2011	2012	2013	2014	
	тисяч доларів США					
Транспорт, складське господарство, поштова та кур'єрська діяльність	21947,7	19423,7	24338,1	27562,6	41558,7	37638,7
Інформація та телекомунікації	48711,0	46541,5	36168,5	35573,0	30911,1	30817,0

1.6. Прямі іноземні інвестиції (акціонерний капітал) за країнами

	Обсяг інвестицій на		У відсотках до обсягу за видом економічної діяльності на 31.12.2014
	01.01.2014	31.12.2014	
	тисяч доларів США		
Транспорт, складське господарство, поштова та кур'єрська діяльність	41558,7	37638,7	100,0
Азербайджан	–	130,0	0,3
Велика Британія	11414,9	10399,7	27,6
Віргінські Острови (Брит.)	150,2	150,2	0,4
Гібралтар	47,7	42,1	0,1
Італія	2552,4	2538,1	6,7
Казахстан	375,5	190,4	0,5
Канада	14105,8	14925,7	39,7
Кіпр	8388,9	5096,1	13,5
Латвія	81,7	57,0	0,2
Ліхтенштейн	37,5	19,0	0,2
Нідерланди	277,0	244,5	0,7
Німеччина	2747,0	2156,3	5,7
Польща	598,6	590,0	1,6
Російська Федерація	31,9	16,1	0,0
Румунія	55,4	53,2	0,1
Словаччина	3,1	–	–
США	212,6	122,7	0,3
Туреччина	–	459,6	1,2
Чехія	478,5	448,0	1,2
Телекомунікації (електрозв'язок)	25827,9	25827,9	100,0
Віргінські Острови (Брит.)	25704,5	25704,5	99,5
Кіпр	0,2	0,2	0,0
Німеччина	20,5	20,5	0,1
Польща	66,0	66,0	0,3
Словаччина	36,7	36,7	0,1

1.7. Експорт-імпорт транспортних послуг за країнами у 2014 році

	Експорт		Імпорт		Сальдо
	тисяч доларів США	до загального підсумку, %	тисяч доларів США	до загального підсумку, %	тисяч доларів США
Усього	69434,0	100,0	19684,4	100,0	49749,6
Австрія	3134,1	4,5	274,0	1,4	2860,1
Беліз	820,4	1,2	–	–	820,4
Бельгія	2295,8	3,3	9,4	0,0	2286,4
Білорусь	867,2	1,2	1330,6	6,8	-463,4
Велика Британія	2186,1	3,1	1628,6	8,3	557,5
Гонконг	3413,5	4,9	–	–	3413,5
Данія	725,8	1,0	162,4	0,8	563,4
Іспанія	2201,7	3,2	130,1	0,7	2071,6
Італія	4897,0	7,1	723,1	3,7	4173,9
Латвія	529,3	0,8	2,4	0,0	526,9
Литва	738,9	1,1	17,7	0,1	721,2
Нідерланди	1608,0	2,3	159,6	0,8	1448,4
Німеччина	19040,7	27,4	1874,3	9,5	17166,4
Польща	10893,4	15,7	6008,6	30,5	4884,8
Російська Федерація	6125,1	8,8	80,7	0,4	6044,4
Румунія	1248,5	1,8	22,4	0,1	1226,1
Словаччина	17,1	0,0	709,0	3,6	-691,9
США	577,3	0,8	4,7	0,0	572,6
Туреччина	4500,1	6,5	37,9	0,2	4462,2
Угорщина	168,9	0,2	3051,8	15,5	-2882,9
Чехія	500,3	0,7	165,3	0,8	335,0
інші країни	10014,7	14,4	3409,5	17,3	6605,2

1.8. Експорт-імпорт послуг зв'язку за країнами у 2014 році

	Експорт		Імпорт		Сальдо
	тисяч доларів США	до загального підсумку, %	тисяч доларів США	до загального підсумку, %	тисяч доларів США
Усього	7069,6	100,0	117,6	100,0	6952,1
Ірландія	11,0	0,2	–	–	11,0
Канада	1307,3	18,5	–	–	1307,3
Німеччина	3390,5	48,0	83,1	70,7	3307,4
Польща	2276,3	32,2	21,0	17,9	2255,3
Португалія	19,1	0,3	–	–	19,1
США	65,5	0,9	–	–	65,5
інші країни	–	–	13,4	11,4	-13,4

РОЗДІЛ

2



Діяльність
транспортного
комплексу

2.1. Перевезення вантажів за видами транспорту

	2000	2005	2010	2012	2013	2014
	тисяч тонн					
Усього	35778,4	26742,9	23283,0	26507,1	24585,8	24456,5
залізничний ¹	6168,3	6487,0	3826,5	3074,4	3223,7	3551,0
автомобільний	29607,0	20255,8	19456,5	23432,7	21362,1	20905,5
авіаційний	3,1	0,1	–	–	–	–

2.2. Частка окремих видів транспорту у загальному перевезенні вантажів

	2000	2005	2010	2012	2013	2014
	відсотків					
Усього	100,0	100,0	100,0	100,0	100,0	100,0
залізничний ¹	17,2	24,3	16,4	11,6	13,1	14,5
автомобільний	82,8	75,7	83,6	88,4	86,9	85,5
авіаційний	0,0	0,0	–	–	–	–

2.3. Індекси обсягів перевезення вантажів за видами транспорту

	2005	2010	2012	2013	2014		
	відсотків до						
	попереднього року				2005	2010	
Усього	94,0	106,6	103,2	92,8	99,5	91,5	105,0
залізничний ¹	85,3	97,5	87,3	104,9	110,2	54,7	92,8
автомобільний	97,1	108,6	105,7	91,2	97,9	103,2	107,4
авіаційний	54,8	–	–	–	–	–	–

¹ Відправлення вантажів Львівською дирекцією залізничних перевезень.

2.4. Відправлення вантажів Державним територіально-галузевим об'єднанням “Львівська залізниця”

	2000	2005	2010	2012	2013	2014
	тисяч тонн					
Усього	20979,7	26012,8	20966,3	22120,8	22488,0	22831,7
кам'яне вугілля	4206,4	2616,2	2344,4	1466,8	1661,2	1969,0
кокс	15,5	399,8	154,8	65,9	41,3	101,1
нафта і нафтопродукти	3299,3	3650,3	470,6	659,2	612,1	546,8
руда	37,5	86,6	11,9	2,1	3,0	1,7
чорні метали	201,2	276,0	146,0	88,5	106,9	77,6
лісові вантажі	1024,6	1472,3	1685,8	1635,3	1825,5	1718,5
хімічні і мінеральні добрива	369,2	569,6	909,5	909,5	808,8	884,3
зерно і продукти перемолю	696,3	493,7	592,5	1712,3	2299,0	2513,4
цемент	789,4	1905,2	1440,5	1532,0	1609,2	1751,4
брухт чорних металів	1012,8	807,3	949,2	726,0	615,9	630,3
будівельні матеріали	4979,7	8473,1	8578,7	10461,5	10649,6	10236,6
інші	4347,8	5262,7	3682,4	2861,7	2255,4	2401,0

2.5. Структура відправлення вантажів Державним територіально-галузевим об'єднанням “Львівська залізниця”

	2000	2005	2010	2012	2013	2014
	відсотків					
Усього	100,0	100,0	100,0	100,0	100,0	100,0
кам'яне вугілля	20,0	10,1	11,2	6,6	7,4	8,6
кокс	0,1	1,5	0,7	0,3	0,2	0,4
нафта і нафтопродукти	15,7	14,0	2,3	3,0	2,7	2,4
руда	0,2	0,3	0,1	0,0	0,0	0,0
чорні метали	1,0	1,1	0,7	0,4	0,5	0,3
лісові вантажі	4,9	5,7	8,0	7,4	8,1	7,5
хімічні і мінеральні добрива	1,8	2,2	4,3	4,1	3,6	3,9
зерно і продукти перемолю	3,3	1,9	2,8	7,8	10,2	11,0
цемент	3,8	7,3	6,9	6,9	7,2	7,7
брухт чорних металів	4,8	3,1	4,5	3,3	2,7	2,8
будівельні матеріали	23,7	32,6	40,9	47,3	47,4	44,8
інші	20,7	20,2	17,6	12,9	10,0	10,6

2.6. Індекси обсягів відправлення вантажів Державним територіально-галузевим об'єднанням “Львівська залізниця”

	2005	2010	2012	2013	2014		
	відсотків до						
	попереднього року				2005	2010	
Усього	95,0	121,4	93,8	101,7	101,5	87,8	108,9
кам'яне вугілля	102,1	99,9	67,5	113,3	118,5	75,3	84,0
кокс	556,8	158,8	68,9	62,7	244,9	25,3	65,4
нафта і нафтопродукти	81,7	82,0	86,5	92,9	89,3	15,0	116,2
руда	62,0	116,7	17,2	142,9	57,6	2,0	14,5
чорні метали	89,7	112,4	58,3	120,8	72,6	28,1	53,2
лісові вантажі	31,1	137,7	92,7	111,6	94,1	116,7	101,9
хімічні і мінеральні добрива	120,0	211,8	93,1	88,9	109,3	155,2	97,2
зерно і продукти перемолю	104,5	59,9	220,2	134,3	109,3	509,1	424,2
цемент	116,2	98,3	93,4	105,0	108,8	91,9	121,6
брухт чорних металів	93,5	149,8	66,5	84,8	102,3	78,1	66,4
будівельні матеріали	91,8	138,0	109,7	101,8	96,1	120,8	119,3
інші	93,4	116,5	62,2	78,8	106,5	45,6	65,2

2.7. Відправлення вантажів Львівською дирекцією залізничних перевезень

	2000	2005	2010	2012	2013	2014
	тисяч тонн					
Усього	6168,3	6487,0	3826,5	3074,4	3223,7	3551,0
кам'яне вугілля	3502,0	2167,7	1857,4	1157,0	1243,8	1634,0
кокс	12,4	398,2	107,2	50,6	14,7	53,3
нафта і нафтопродукти	244,3	937,9	239,6	378,2	393,8	381,3
руда	5,5	13,7	–	–	3,0	1,7
чорні метали	24,9	38,5	25,8	25,2	32,4	24,9
лісові вантажі	188,4	375,1	333,4	288,9	351,8	305,9
хімічні і мінеральні добрива	24,1	6,5	4,7	2,2	1,5	2,0
зерно і продукти перемолю	21,4	12,2	78,5	184,7	249,9	362,3
цемент	373,0	576,7	337,7	262,1	324,9	225,8
брухт чорних металів	362,7	250,1	276,4	211,1	192,1	199,5
будівельні матеріали	482,9	750,0	296,3	232,2	174,6	182,2
інші	926,7	960,4	269,5	282,2	241,3	178,1

2.8. Структура відправлення вантажів Львівською дирекцією залізничних перевезень

	2000	2005	2010	2012	2013	2014
	відсотків					
Усього	100,0	100,0	100,0	100,0	100,0	100,0
кам'яне вугілля	56,8	33,4	48,5	37,6	38,6	46,0
кокс	0,2	6,1	2,8	1,6	0,5	1,5
нафта і нафтопродукти	4,0	14,4	6,3	12,3	12,2	10,7
руда	0,1	0,2	–	–	0,1	0,1
чорні метали	0,4	0,6	0,7	0,8	1,0	0,7
лісові вантажі	3,1	5,8	8,7	9,4	10,9	8,6
хімічні і мінеральні добрива	0,4	0,1	0,1	0,1	0,0	0,1
зерно і продукти перемолю	0,3	0,2	2,1	6,0	7,7	10,2
цемент	6,0	8,9	8,8	8,5	10,1	6,4
брухт чорних металів	5,9	3,9	7,2	6,9	6,0	5,6
будівельні матеріали	7,8	11,6	7,8	7,6	5,4	5,1
інші	15,0	14,8	7,0	9,2	7,5	5,0

2.9. Індекси обсягів відправлення вантажів Львівською дирекцією залізничних перевезень

	2005	2010	2012	2013	2014		
	відсотків до						
	попереднього року				2005	2010	
Усього	85,3	97,5	87,3	104,9	110,0	54,7	92,8
кам'яне вугілля	99,0	95,7	71,0	107,5	131,4	75,4	88,0
кокс	564,8	115,3	21359,5	29,1	362,0	13,4	49,7
нафта і нафтопродукти	48,9	67,2	137,3	104,1	96,8	40,7	159,1
руда	11,0	–	–	–	57,6	12,6	–
чорні метали	190,6	111,2	129,2	128,6	77,0	64,7	96,6
лісові вантажі	94,8	135,2	88,3	121,8	87,0	81,5	91,8
хімічні і мінеральні добрива	104,8	114,6	95,7	68,2	132,7	30,4	42,2
зерно і продукти перемолю	97,6	75,6	198,4	135,3	145,0	2961,6	461,4
цемент	94,6	97,5	78,3	124,0	69,5	39,1	66,8
брухт чорних металів	86,6	151,0	69,7	91,0	103,8	79,8	72,2
будівельні матеріали	94,2	82,6	80,6	75,2	104,3	24,3	61,5
інші	82,0	100,8	114,1	85,5	73,9	18,6	66,1

2.10. Перевезення вантажів автомобільним транспортом за містами обласного значення і районами

	2000	2005 ¹	2010 ¹	2012 ¹	2013 ¹	2014 ¹
	тисяч тонн					
Усього	29607,0	20255,8	19456,5	23432,7	21362,1	20905,5
м.Львів	10874,0	4563,6	5068,2	5629,7	5373,2	5097,7
м.Борислав	321,3	228,0	239,7	226,2	246,5	279,3
м.Дрогобич	371,7	294,9	372,0	217,4	286,1	336,1
м.Моршин	...	72,9	57,7	54,2	60,9	95,6
м.Новий Розділ	...	808,4	79,6	89,5	40,6	92,7
м.Самбір	239,9	158,5	37,2	13,4	21,1	13,3
м.Стрий	478,9	247,8	65,1	115,8	77,3	58,2
м.Трускавець	173,9	106,1	384,6	16,9	17,9	38,4
м.Червоноград	1003,0	645,8	401,5	902,2	672,0	317,2
Бродівський	638,7	386,1	194,3	246,2	223,9	255,9
Буський	362,1	236,8	267,3	372,4	394,1	475,9
Городоцький	380,1	268,3	314,4	395,0	403,2	346,5
Дрогобицький	730,1	198,3	195,9	138,3	67,8	42,9
Жидачівський	430,7	440,0	310,2	300,7	292,9	347,5
Жовківський	330,8	422,3	217,2	292,0	273,7	396,8
Золочівський	516,0	634,9	403,5	469,2	526,9	312,7
Кам'янка-Бузький	923,1	449,0	174,7	321,8	335,7	316,9
Миколаївський	3488,4	3983,9	3712,1	4689,2	2912,2	1913,0
Мостиський	1420,1	190,8	71,3	66,1	91,5	91,4
Перемишлянський	112,7	121,7	33,4	70,1	67,0	74,5
Пустомитівський	2572,6	787,3	1748,7	3863,9	3834,3	4457,6
Радехівський	840,2	721,5	943,2	726,9	830,5	833,4
Самбірський	212,5	234,4	156,1	118,1	97,6	95,0
Сколівський	266,0	479,6	301,4	316,3	386,5	491,8
Сокальський	1752,9	1395,6	887,8	987,5	647,7	1210,4
Старосамбірський	121,4	145,4	64,9	121,7	148,7	115,5
Стрийський	560,0	401,9	366,5	333,6	354,3	316,1
Турківський	79,7	107,7	95,3	83,4	129,4	86,4
Яворівський	406,2	321,0	287,8	271,5	264,4	268,6

¹ У 2005–2014рр. – з урахуванням не розподіленого за містами та районами обсягу комерційних вантажних перевезень, виконаних фізичними особами-підприємцями.

2.11. Перевезення (відправлення) вантажів авіаційним транспортом за видами сполучення

	2000	2005	2010	2012	2013	2014
	тонн					
Перевезено	3058,0	113,9	–	–	–	–
за видами сполучень						
міжнародні	3046,4	96,6	–	–	–	–
з них регулярні	...	7,7	–	–	–	–
внутрішні	11,6	17,3	–	–	–	–
з них регулярні	...	17,3	–	–	–	–
Відправлено	359,9	177,2	171,0	110,2	276,9	155,1
за видами сполучень						
міжнародні	253,4	172,7	156,5	106,5	258,8	124,3
з них регулярні	...	32,5	41,8	27,1	19,5	11,1
внутрішні	106,5	4,5	14,5	3,7	18,1	30,8
з них регулярні	...	4,5	14,5	3,7	18,1	30,8

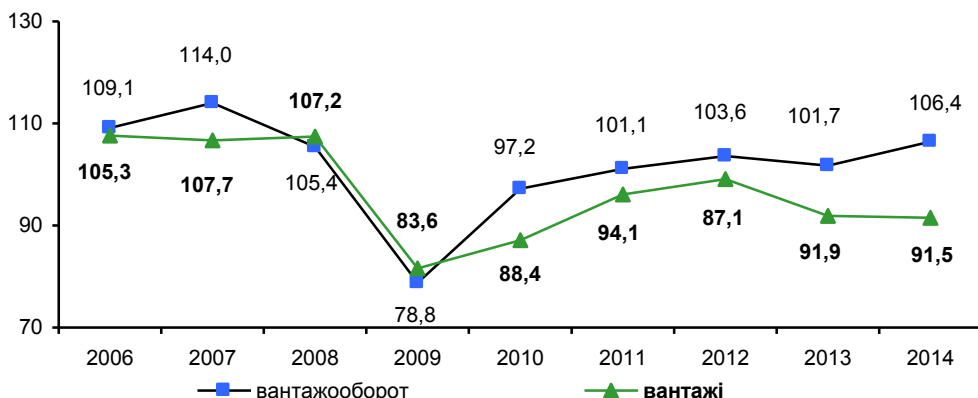
2.12. Індекси обсягів перевезення (відправлення) вантажів авіаційним транспортом за видами сполучення

	2005	2010	2012	2013	2014		
	відсотків до						
	попереднього року				2005	2010	
Перевезено	54,8	–	–	–	–	–	–
за видами сполучень							
міжнародні	60,6	–	–	–	–	–	–
внутрішні	35,8	–	–	–	–	–	–
Відправлено	383,1	67,3	222,2	251,3	56,0	87,5	90,7
за видами сполучень							
міжнародні	541,4	110,7	217,3	243,0	48,0	72,0	79,4
внутрішні	30,1	12,9	616,7	72,0	170,2	684,4	212,4

2.13. Вантажооборот за видами транспорту

	2000	2005	2010	2012	2013	2014
	мільйонів тонно-кілометрів					
Усього	9528,3	10346,0	10054,7	10720,7	10518,7	11007,4
залізничний ¹	7770,9	8434,4	6176,7	6522,1	6150,8	6443,0
автомобільний	1748,8	1911,3	3878,0	4198,6	4367,9	4564,4
авіаційний	8,6	0,3	–	–	–	–

2.14. Динаміка перевезень вантажів та вантажообороту Львівської області, у відсотках до 2005 року



2.15. Індекси обсягів вантажообороту за видами транспорту

	2005	2010	2012	2013	2014	
	відсотків до					
	попереднього року				2005	2010
Усього	96,6	123,4	102,5	98,1	104,6	109,5
залізничний ¹	95,1	115,1	94,8	94,3	104,8	104,3
автомобільний	104,0	139,2	117,3	104,0	104,5	238,8
авіаційний	60,0	–	–	–	–	–

¹ Вантажооборот Львівської дирекції залізничних перевезень.

2.16. Вантажоборот автомобільного транспорту за містами обласного значення і районами

	2000	2005 ¹	2010 ¹	2012 ¹	2013 ¹	2014 ¹
	тисяч тонно-кілометрів					
Усього	1748807,1	1911310,8	3877954,4	4198584,4	4367920,6	4564379,6
м.Львів	1056175,1	636010,9	686907,7	970987,5	1066667,5	1026942,9
м.Борислав	6348,2	2099,5	1695,4	1644,4	1556,0	1577,6
м.Дрогобич	125729,2	210102,2	161463,3	81269,0	87830,2	314978,5
м.Моршин	...	7696,3	13491,3	13737,8	13375,9	26965,6
м.Новий Розділ	...	5850,0	5575,0	11446,2	15022,3	18321,1
м.Самбір	4140,4	17632,8	5502,2	2171,1	2551,2	3313,3
м.Стрий	13680,0	12141,7	4426,2	4792,1	5861,0	2410,7
м.Трускавець	5416,9	7217,0	5743,4	5547,5	8742,2	9978,4
м.Червоноград	38944,6	44140,8	49608,3	81985,0	69723,5	69892,8
Бродівський	15011,1	7985,0	3975,6	6206,0	5805,0	5155,2
Буський	7429,7	6595,7	8476,2	13279,4	14719,2	22848,6
Городоцький	25958,4	49367,7	176205,8	333547,2	199395,9	245153,8
Дрогобицький	47111,0	34543,9	31290,1	35357,2	32111,3	27303,8
Жидачівський	9566,0	21214,5	21303,9	33624,2	35724,9	34031,4
Жовківський	45810,5	54260,5	51788,8	71836,1	90982,6	97259,4
Золочівський	15683,6	19250,3	9605,9	52637,2	67120,3	45179,0
Кам'янка-Бузький	47773,2	20179,6	11011,3	13587,0	13208,2	19707,4
Миколаївський	30800,6	64484,7	55183,2	68867,6	75146,8	57787,4
Мостиський	21586,9	6049,0	4868,5	4129,4	5258,2	5528,5
Перемишлянський	1680,5	2941,0	1212,5	14148,2	8115,9	8721,4
Пустомитівський	134670,5	99552,9	1546965,8	1457283,1	1449980,2	1542942,8
Радехівський	19544,3	44400,8	158927,2	130634,6	143498,5	138943,5
Самбірський	2304,3	3820,2	3203,6	2617,7	2321,7	3542,7
Сколівський	7351,5	9108,3	9509,2	10475,0	9272,5	8644,0
Сокальський	20779,4	8704,9	7923,2	9448,0	8700,2	9175,6
Старосамбірський	3386,5	4673,1	1231,8	1897,8	1685,3	1170,8
Стрийський	17568,8	9878,6	3215,4	3217,0	2841,8	3629,3
Турківський	2768,1	2810,1	4227,5	2443,2	5956,2	2366,9
Яворівський	21587,8	62245,6	51168,4	44428,5	61322,0	86633,9

¹ Див. виноску до табл. 2.10.

2.17. Перевезення пасажирів за видами транспорту

	2000	2005	2010	2012	2013	2014
	тисяч					
Усього	276209,9	298889,5	318481,4	295931,8	255303,1	277914,8
залізничний ¹	32402,6	29069,6	29438,2	30490,6	30068,8	29950,6
автомобільний	143883,5	173131,0	213561,0	197142,0	166394,6	171017,4
авіаційний	54,4	140,1	2,7	–	–	–
тролейбусний	41089,3	36498,9	25876,4	25012,2	22904,5	26397,5
трамвайний	58780,1	60049,9	49603,1	43287,0	35935,2	50549,3

2.18. Частка окремих видів транспорту у загальному перевезенні пасажирів

	2000	2005	2010	2012	2013	2014
	відсотків					
Усього	100,0	100,0	100,0	100,0	100,0	100,0
залізничний ¹	11,7	9,7	9,2	10,3	11,8	10,8
автомобільний	52,1	58,0	67,1	66,6	65,2	61,5
авіаційний	0,0	0,0	0,0	–	–	–
тролейбусний	14,9	12,2	8,1	8,5	8,9	9,5
трамвайний	21,3	20,1	15,6	14,6	14,1	18,2

2.19. Індекси обсягів перевезення пасажирів за видами транспорту

	2005	2010	2012	2013	2014		
	відсотків до						
	попереднього року				2005	2010	
Усього	102,2	98,2	99,0	86,3	108,9	93,0	87,3
залізничний ¹	102,0	98,8	99,0	98,6	99,6	103,0	101,7
автомобільний	105,0	98,0	94,4	84,4	102,8	98,8	80,1
авіаційний	113,6	6,7	–	–	–	–	–
тролейбусний	96,9	94,5	111,4	91,6	115,3	72,3	102,0
трамвайний	98,3	100,8	117,3	83,0	140,7	84,2	101,9

¹ Відправлення пасажирів Львівською дирекцією залізничних перевезень.

2.20. Відправлення (перевезення) пасажирів Державним територіально-галузовим об'єднанням “Львівська залізниця” за видами сполучення

	2000	2005	2010	2012	2013	2014
	тисяч					
Відправлено	74933,5	66472,8	63763,1	63697,2	63617,7	62287,3
за видами сполучення						
пряме	4286,2	5467,2	5189,1	5241,0	5219,7	4433,2
міськове	2811,2	3255,0	3420,7	3125,5	3002,0	2895,1
приміське	67836,1	57750,6	55153,3	55330,7	55396,0	54959,0
Перевезено	80203,1	71653,5	69023,3	69251,9	69103,5	66996,3
за видами сполучення						
пряме	9539,6	10669,7	10221,9	10415,0	10357,1	8861,1
міськове	2811,2	3219,6	3420,9	3125,4	3002,0	2895,1
приміське	67852,3	57764,2	55380,5	55711,5	55744,4	55240,1

2.21. Індекси обсягів відправлення (перевезення) пасажирів Державним територіально-галузовим об'єднанням “Львівська залізниця” за видами сполучення

	2005	2010	2012	2013	2014		
	відсотків до						
	попереднього року				2005	2010	
Відправлено	96,9	100,3	97,9	99,9	97,9	93,7	97,7
у тому числі							
за видами сполучення							
пряме	109,4	108,1	95,5	99,6	84,9	81,1	85,4
міськове	123,1	109,8	83,8	96,0	96,4	88,9	84,6
приміське	94,7	99,1	99,1	100,1	99,2	95,2	99,6
Перевезено	97,3	100,8	98,0	99,8	97,0	93,5	97,1
у тому числі							
за видами сполучення							
пряме	107,0	107,7	96,2	99,4	85,6	83,0	86,7
міськове	120,9	109,8	83,8	96,1	96,4	89,9	84,6
приміське	94,7	99,2	99,3	100,1	99,1	95,6	99,7

2.22. Відправлення (перевезення) пасажирів Львівською дирекцією залізничних перевезень за видами сполучення

	2000	2005	2010	2012	2013	2014
	тисяч					
Відправлено	32402,6	29069,6	29438,2	30490,6	30068,8	29950,6
за видами сполучення						
пряме	1762,6	2386,2	2228,0	2420,6	2497,0	2133,3
місьцеве	1026,8	1224,2	1458,1	1447,9	1425,0	1371,2
приміське	29613,2	25459,2	25752,1	26622,1	26146,8	26446,1
Перевезено	37545,2	35044,6	35415,0	36859,9	33298,6	35565,1
з них у приміському сполученні	30309,8	25761,7	25955,1	26834,7	26330,9	26547,1

2.23. Індекси обсягів відправлення (перевезення) пасажирів Львівською дирекцією залізничних перевезень за видами сполучення

	2005	2010	2012	2013	2014		
	відсотків до						
	попереднього року				2005	2010	
Відправлено	102,0	98,8	99,0	98,6	99,6	103,0	101,7
за видами сполучення							
пряме	110,6	109,4	101,3	103,2	85,4	89,4	95,7
місьцеве	122,6	111,9	89,0	98,4	96,2	112,0	94,0
приміське	100,5	97,3	99,4	98,2	101,1	103,9	102,7
Перевезено	104,1	100,2	98,9	90,3	106,8	101,5	100,4
з них у приміському сполученні	99,5	97,3	99,4	98,1	100,8	103,0	102,3

2.24. Перевезення пасажирів автомобільним транспортом за містами обласного значення і районами

	2000	2005 ¹	2010 ¹	2012 ¹	2013 ¹	2014 ¹
	тисяч					
Усього	143883,5	173131,0	213561,0	197142,0	166394,6	171017,4
м.Львів	84938,8	95341,2	145937,0	134802,6	115758,8	125075,0
м.Борислав	1094,2	1760,5	622,2	529,4	... ²	... ²
м.Дрогобич	4894,3	9223,3	8476,6	4347,2	2929,0	2480,4
м.Моршин	...	18,6	—	—	—	—
м.Новий Розділ	...	0,2	—	—	—	—
м.Самбір	3492,3	—	—	... ²	—	... ²
м.Стрий	6914,8	6666,3	8647,2	10638,7	... ²	... ²
м.Трускавець	94,3	672,3	283,8	171,1	... ²	... ²
м.Червоноград	9366,1	4154,8	3396,4	2976,8	2168,4	2902,5
Бродівський	3505,0	2710,4	... ²	... ²	... ²	... ²
Буський	68,5	4541,8	... ²	... ²	... ²	... ²
Городоцький	57,9	2225,2	... ²	... ²	... ²	... ²
Дрогобицький	8,2	3722,3	3794,1	3660,4	3641,6	3686,6
Жидачівський	1291,8	1710,2	... ²	... ²	... ²	... ²
Жовківський	563,4	2915,7	658,6	2706,4	2880,9	2838,3
Золочівський	3149,4	1226,9	1028,6	856,8	905,6	901,7
Кам'янка-Бузький	1005,4	718,9	... ²	... ²	... ²	... ²
Миколаївський	4213,0	1402,1	298,3	336,7	367,4	394,6
Мостиський	1389,9	1728,8	... ²	... ²	... ²	... ²
Перемишлянський	689,9	117,0	... ²	... ²	... ²	... ²
Пустомитівський	312,8	1123,2	610,0	521,7	486,2	309,5
Радехівський	1012,3	800,7	... ²	... ²	... ²	... ²
Самбірський	—	5459,0	... ²	... ²	... ²	... ²
Сколівський	39,5	150,6	... ²	—	—	—
Сокальський	1927,5	1902,6	1686,6	5752,5	4881,0	2919,6
Старосамбірський	194,9	5075,7	7185,2	... ²	... ²	... ²
Стрийський	1267,6	70,9	... ²	... ²	... ²	... ²
Турківський	505,4	1165,6	... ²	... ²	... ²	... ²
Яворівський	3465,4	3388,1	... ²	... ²	... ²	... ²

¹ Дані по області наведені з урахуванням пасажирських перевезень, виконаних фізичними особами-підприємцями, за містами обласного значення та районами – без урахування цих перевезень.

² Інформація конфіденційна відповідно до Закону України “Про державну статистику”.

2.25. Перевезення (відправлення) пасажирів авіаційним транспортом за видами сполучення

	2000	2005	2010	2012	2013	2014
	тисяч					
Перевезено	54,4	140,1	2,7	–	–	–
за видами сполучення						
міжнародні	40,6	70,5	2,5	–	–	–
з них регулярні	...	21,3	2,5	–	–	–
внутрішні	13,8	69,6	0,2	–	–	–
з них регулярні	...	68,3	–	–	–	–
Відправлено	40,0	114,5	237,8	284,1	348,7	292,2
за видами сполучення						
міжнародні	31,9	68,6	189,2	220,8	286,9	240,1
з них регулярні	...	42,8	128,9	163,4	210,8	166,7
внутрішні	8,1	45,9	48,6	63,3	61,8	52,1
з них регулярні	...	43,1	45,3	59,9	59,6	49,9

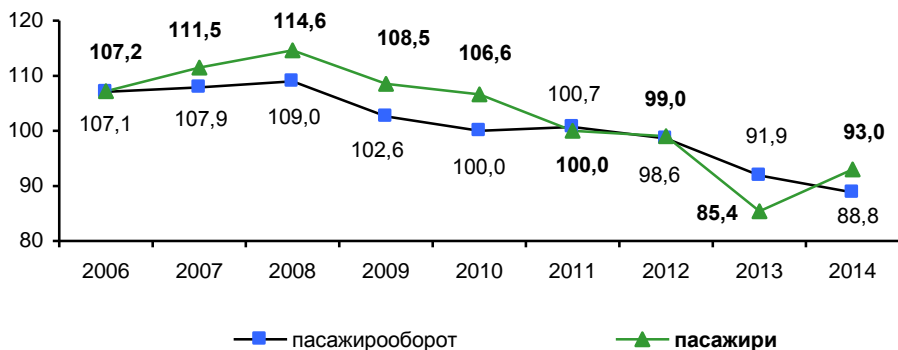
2.26. Індекси обсягів перевезення (відправлення) пасажирів авіаційним транспортом за видами сполучення

	2005	2010	2012	2013	2014		
	відсотків до						
	попереднього року				2005	2010	
Перевезено	113,6	6,7	–	–	–	–	–
за видами сполучення							
міжнародні	132,5	6,4	–	–	–	–	–
внутрішні	99,3	12,5	–	–	–	–	–
Відправлено	119,4	106,7	192,2	122,7	83,8	255,2	122,9
за видами сполучення							
міжнародні	128,2	115,6	213,3	129,9	83,7	350,0	126,9
внутрішні	108,3	82,2	142,9	129,0	84,3	113,5	107,2

2.27. Пасажирооборот за видами транспорту

	2000	2005	2010	2012	2013	2014
	мільйонів пасажиро-кілометрів					
Усього	5086,4	6547,5	6548,4	6455,9	6018,0	5811,4
залізничний ¹	2129,2	2130,6	2169,8	2251,8	2335,5	2260,7
автомобільний	2211,8	3642,2	3873,9	3752,0	3292,2	3042,4
авіаційний	81,6	134,9	6,1	–	–	–
тролейбусний	287,6	255,5	181,1	175,1	160,3	184,8
трамвайний	376,2	384,3	317,5	277,0	230,0	323,5

2.28. Динаміка обсягів перевезень пасажирів та пасажирообороту транспорту Львівської області, у відсотках до 2005 року



2.29. Індекси обсягів пасажирообороту за видами транспорту

	2005	2010	2012	2013	2014		
	відсотків до						
	попереднього року				2005	2010	
Усього	105,9	97,5	98,0	93,2	96,6	88,8	88,7
залізничний ¹	105,0	100,3	98,7	103,7	96,8	106,1	104,2
автомобільний	107,7	97,2	95,8	87,7	92,4	83,5	78,5
авіаційний	113,3	10,1	–	–	–	–	–
тролейбусний	96,9	94,5	111,4	91,6	115,3	72,3	102,0
трамвайний	98,3	100,8	117,3	83,0	140,7	84,2	101,9

¹ Пасажирооборот Львівської дирекції залізничних перевезень.

**2.30. Пасажирооборот автомобільного транспорту за містами
обласного значення і районами**

	2000	2005 ¹	2010 ¹	2012 ¹	2013 ¹	2014 ¹
	тисяч пасажиро-кілометрів					
Усього	2211820,4	3642179,5	3873851,7	3752008,9	3292232,8	3042376,0
м.Львів	1251386,1	1708738,6	2303923,5	2334807,3	2080283,2	1944832,6
м.Борислав	15127,5	52960,4	11108,3	6271,6	... ²	... ²
м.Дрогобич	52512,2	231406,2	57216,5	46186,2	37290,4	28103,8
м.Моршин	...	229,9	–	–	–	–
м.Новий Розділ	...	30,0	–	–	–	–
м.Самбір	59599,2	–	–	... ²	–	... ²
м.Стрий	85808,4	90566,1	96903,3	107345,9	... ²	... ²
м.Трускавець	1763,9	15107,4	4212,0	1770,4	... ²	... ²
м.Червоноград	156443,5	55897,3	46968,7	40234,4	34767,0	48104,2
Бродівський	81432,0	44011,8	... ²	... ²	... ²	... ²
Буський	1780,4	87697,8	... ²	... ²	... ²	... ²
Городоцький	1572,1	68337,7	... ²	... ²	... ²	... ²
Дрогобицький	235,4	77917,4	109806,3	103481,1	100577,6	99746,7
Жидачівський	20399,6	50119,6	... ²	... ²	... ²	... ²
Жовківський	20603,4	88652,4	36319,3	60136,4	63582,5	68319,5
Золочівський	44762,7	36208,6	33526,3	24169,0	26979,3	26315,3
Кам'янка-Бузький	15664,9	13407,2	... ²	... ²	... ²	... ²
Миколаївський	71211,3	33374,4	7804,9	18786,3	19603,1	18345,2
Мостиський	20361,2	26129,5	10724,0	3190,2	3448,3	1912,9
Перемишлянський	14218,5	1457,0	... ²	... ²	... ²	... ²
Пустомитівський	12640,1	21703,3	30319,9	45106,0	32936,1	24381,0
Радохівський	28618,7	11740,4	... ²	... ²	... ²	... ²
Самбірський	–	90893,5	... ²	... ²	... ²	... ²
Сколівський	357,2	6412,0	... ²	–	–	–
Сокальський	41849,6	61413,7	46587,0	78733,3	63266,6	56486,9
Старосамбірський	2867,2	348691,9	334111,3	... ²	... ²	... ²
Стрийський	47651,7	1735,0	... ²	... ²	... ²	... ²
Турківський	15819,0	25759,4	... ²	... ²	... ²	... ²

¹ Див. виноску 1 до табл. 2.24.

² Див. виноску 2 до табл. 2.24.

РОЗДІЛ

3

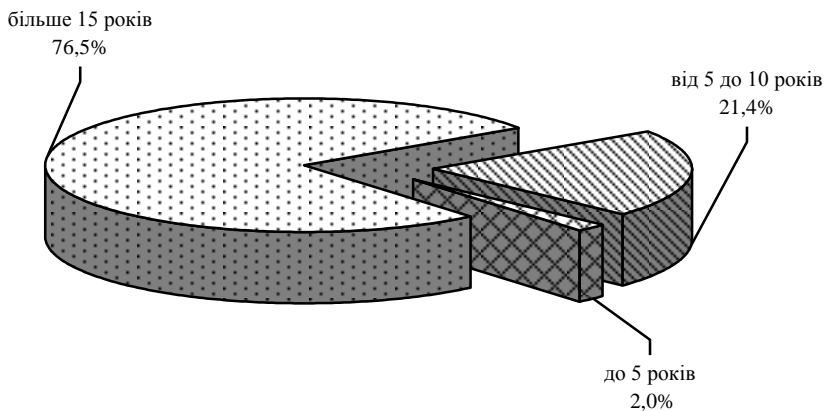


Використання транспортних засобів

3.1. Наявність електротранспорту

	2000	2005	2010	2012	2013	2014
	на кінець року, одиниць					
Тролейбусні машини	119	105	85	86	92	98
за часом експлуатації, років						
до 5	21	–	21	7	3	2
5 – 10	17	21	–	15	19	21
10 – 15	77	26	19	7	–	–
15 і більше	4	58	45	57	70	75
Трамвайні вагони	187	172	139	117	122	124
за часом експлуатації, років						
до 5	–	–	–	–	–	2
5 – 10	–	–	–	–	–	–
10 – 15	48	–	–	–	–	–
15 і більше	139	172	139	117	122	122

3.2 Розподіл тролейбусних машин за часом експлуатації на кінець 2014 року



3.3. Використання вантажного автомобільного транспорту¹

	2000	2005	2010	2012	2013	2014
Загальний пробіг, млн.км	315,2	363,9	469,4	425,5	451,7	451,8
Коефіцієнт використання пробігу, відсотків	37,9	45,5	46,0	55,0	58,8	63,1
Середня відстань перевезення 1 т вантажу, кілометрів	59,1	94,4	199,3	179,2	204,5	218,3
Витрати палива на 100 км пробігу:						
бензину, л	25,2	25,1	21,3	20,1	21,0	20,6
дизпалива, л	36,7	35,3	26,5	30,4	29,3	29,0
зрідженого газу, л	30,2	41,0	38,5	29,9	30,1	23,3
стисненого газу, куб.м	32,9	31,5	30,3	28,9	30,9	26,8

3.4. Використання пасажирського автомобільного транспорту²

	2000	2005	2010	2012	2013	2014
Загальний пробіг, млн.км	149,1	169,9	192,5	256,9	186,2	181,8
Коефіцієнт використання пробігу, відсотків	71,5	75,0	81,4	87,5	83,9	82,3
Середня відстань перевезення 1 пасажир, кілометрів	15,4	21,0	18,1	19,0	19,8	17,8
Витрати палива на 100 км пробігу:						
бензину, л	32,1	27,4	24,0	24,3	23,7	24,1
дизпалива, л	21,0	17,7	18,3	22,8	19,4	19,2
зрідженого газу, л	33,6	23,8	38,0	30,0	29,0	30,6
стисненого газу, куб.м	43,6	39,1	36,9	35,7	37,0	25,8

¹ Без урахування вантажних автомобілів фізичних осіб-підприємців.

² Без урахування пасажирських автобусів фізичних осіб-підприємців.

3.5. Середня відстань перевезення однієї тонни вантажу за видами транспорту

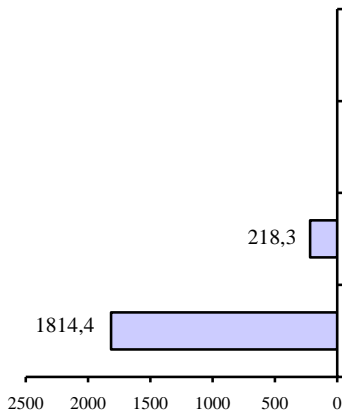
	2000	2005	2010	2012	2013	2014
	кілометрів					
Залізничний ¹	1259,8	1300,2	1614,2	2121,4	1908,0	1814,4
Автомобільний	59,1	94,4	199,3	179,2	204,5	218,3
Авіаційний	2828,0	2593,5	–	–	–	–

3.6. Середня відстань перевезення одного пасажиря за видами транспорту

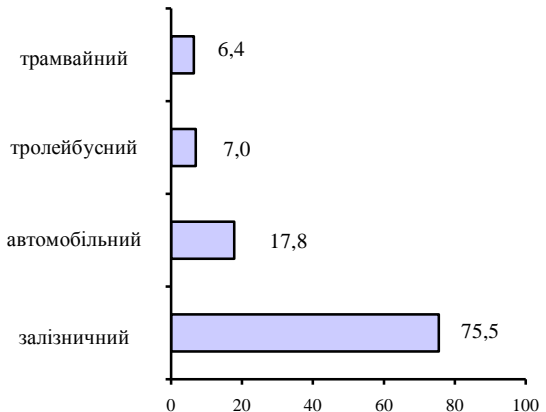
	2000	2005	2010	2012	2013	2014
	кілометрів					
Залізничний ¹	65,7	73,3	73,7	73,9	77,7	75,5
Автомобільний	15,4	21,0	18,1	19,0	19,8	17,8
Авіаційний	1502,8	962,9	2259,3	–	–	–
Тролейбусний	7,0	7,0	7,0	7,0	7,0	7,0
Трамвайний	6,4	6,4	6,4	6,4	6,4	6,4

3.7. Середня відстань перевезень у 2014 році, кілометрів

1 тонни вантажів



1 пасажиря



¹ За даними Львівської дирекції залізничних перевезень.

3.8. Середня відстань перевезення однієї тонни вантажу автомобільним транспортом за містами обласного значення і районами

	2000	2005 ¹	2010 ¹	2012 ¹	2013 ¹	2014 ¹
	кілометрів					
Усього	59,1	94,4	199,3	179,2	204,5	218,3
м.Львів	97,1	139,4	135,5	172,5	198,5	201,5
м.Борислав	19,8	9,2	7,1	7,3	6,3	5,6
м.Дрогобич	338,3	712,5	434,0	373,8	307,0	937,2
м.Моршин	...	105,6	233,8	253,5	219,6	282,1
м.Новий Розділ	...	7,2	70,0	127,9	370,0	197,6
м.Самбір	17,3	111,2	147,9	162,0	120,9	249,1
м.Стрий	28,6	49,0	68,0	41,4	75,8	41,4
м.Трускавець	31,1	68,0	14,9	328,3	488,4	259,9
м.Червоноград	38,8	68,4	123,6	90,9	103,8	220,3
Бродівський	23,5	20,7	20,5	25,2	25,9	20,1
Буський	20,5	27,9	31,7	35,7	37,3	48,0
Городоцький	68,3	184,0	560,5	844,4	494,5	707,5
Дрогобицький	64,5	174,2	159,7	255,7	473,6	636,5
Жидачівський	22,2	48,2	68,7	111,8	122,0	97,9
Жовківський	138,5	128,5	238,4	246,0	332,4	245,1
Золочівський	30,4	30,3	23,8	112,2	127,4	144,5
Кам'янка-Бузький	51,8	44,9	63,0	42,2	39,3	62,2
Миколаївський	8,8	16,2	14,9	14,7	25,8	30,2
Мостиський	15,2	31,7	68,3	62,5	57,5	60,5
Перемишлянський	14,9	24,2	36,3	201,8	121,1	117,1
Пустомитівський	52,3	126,4	884,6	377,2	378,2	346,1
Радехівський	23,3	61,5	168,5	179,7	172,8	166,7
Самбірський	10,8	16,3	20,5	22,2	23,8	37,3
Сколівський	27,6	19,0	31,6	33,1	24,0	17,6
Сокальський	11,9	6,2	8,9	9,6	13,4	7,6
Старосамбірський	27,9	32,1	19,0	15,6	11,3	10,1
Стрийський	31,4	24,6	8,8	9,6	8,0	11,5
Турківський	34,7	26,1	44,4	29,3	46,0	27,4
Яворівський	53,1	193,9	177,8	163,6	231,9	322,5

¹ Див. виноски до табл. 2.10.

3.9. Середня відстань перевезення одного пасажирів автомобільним транспортом за містами обласного значення і районами

	2000	2005 ¹	2010 ¹	2012 ¹	2013 ¹	2014 ¹
	кілометрів					
Усього	15,4	21,0	18,1	19,0	19,8	17,8
м.Львів	14,7	17,9	15,8	17,3	18,0	15,5
м.Борислав	13,8	30,1	17,9	11,8	13,1	14,2
м.Дрогобич	10,7	25,1	6,7	10,6	12,7	11,3
м.Моршин	...	12,4	–	–	–	–
м.Новий Розділ	...	150,0	–	–	–	–
м.Самбір	17,1	–	–	648,0	–	574,3
м.Стрий	12,4	13,6	11,2	10,1	10,3	10,5
м.Трускавець	18,7	22,5	14,8	10,3	10,7	12,1
м.Червоноград	16,7	13,5	13,8	13,5	16,0	16,6
Бродівський	23,2	16,2	28,4	36,6	36,6	36,4
Буський	26,0	19,3	35,0	35,0	35,0	35,0
Городоцький	27,2	30,7	32,9	25,1	26,6	24,0
Дрогобицький	28,7	20,9	28,9	28,3	27,6	27,1
Жидачівський	15,8	29,3	48,2	55,2	50,8	51,5
Жовківський	36,6	30,4	55,1	22,2	22,1	24,1
Золочівський	14,2	29,5	32,6	28,2	29,8	29,2
Кам'янка-Бузький	15,6	18,6	49,0	42,6	42,6	44,3
Миколаївський	16,9	23,8	26,2	55,8	53,4	46,5
Мостиський	14,6	15,1	16,4	63,5	65,9	47,6
Перемишлянський	20,6	12,5	28,0	28,0	28,0	28,0
Пустомитівський	40,4	19,3	49,7	86,5	67,7	78,8
Радехівський	28,3	14,7	42,1	34,3	34,0	34,0
Самбірський	–	16,7	17,4	18,1	18,9	18,6
Сколівський	9,0	42,6	63,7	–	–	–
Сокальський	21,7	32,3	27,6	13,7	13,0	19,3
Старосамбірський	14,7	68,7	46,5	43,9	40,1	37,6
Стрийський	37,6	24,5	30,0	30,0	30,0	30,0
Турківський	31,1	22,1	61,8	50,9	63,8	54,6
Яворівський	14,4	25,8	27,8	26,8	28,4	27,3

¹ Див. виноски 1 до табл. 2.24.

3.10. Загальний пробіг вантажних автомобілів¹ за містами обласного значення і районами у 2014 році

	Усього	З них виконано на					
		бензині	дизель- ному паливі	газі	бензині	дизель- ному паливі	газі
	тисяч кілометрів			відсотків			
Усього	451798,3	45157,1	372910,7	33730,5	10,0	82,5	7,5
м.Львів	191468,5	28149,9	144393,9	18924,7	14,7	75,4	9,9
м.Борислав	2242,1	1425,9	816,2	–	63,6	36,4	–
м.Дрогобич	32570,2	1027,4	31037,9	504,9	3,1	95,3	1,6
м.Моршин	4844,6	156,6	3291,8	1396,2	3,2	68,0	28,8
м.Новий Розділ	2075,4	175,1	1900,3	–	8,4	91,6	–
м.Самбір	2497,4	248,2	1496,0	753,2	9,9	59,9	30,2
м.Стрий	3513,5	531,9	2467,2	514,4	15,1	70,2	14,7
м.Трускавець	2251,6	668,5	1539,2	43,9	29,7	68,4	1,9
м.Червоноград	10676,2	731,6	9146,3	798,3	6,8	85,7	7,5
Бродівський	1977,9	460,3	1312,5	205,1	23,3	66,3	10,4
Буський	3333,6	774,4	2549,7	9,5	23,2	76,5	0,3
Городоцький	16321,9	274,2	16013,4	34,3	1,7	98,1	0,2
Дрогобицький	3177,9	249,9	2824,3	103,7	7,9	88,9	3,2
Жидачівський	3678,4	492,4	3072,8	113,2	13,4	83,5	3,1
Жовківський	11873,2	992,1	10618,8	262,3	8,4	89,4	2,2
Золочівський	5846,7	460,3	4998,6	387,8	7,9	85,5	6,6
Кам'янка-Бузький	6197,0	631,9	5394,8	170,3	10,2	87,1	2,7
Миколаївський	6417,4	437,7	5823,9	155,8	6,8	90,8	2,4
Мостиський	966,4	232,2	713,0	21,2	24,0	73,8	2,2
Перемишлянський	1354,6	173,0	1152,8	28,8	12,8	85,1	2,1
Пустомитівський	98929,8	1365,2	96015,6	1549,0	1,4	97,0	1,6
Радехівський	18057,4	2492,5	9595,9	5969,0	13,8	53,1	33,1
Самбірський	864,1	164,8	675,7	23,6	19,1	78,2	2,7
Сколівський	2195,8	392,3	1685,9	117,6	17,9	76,8	5,3
Сокальський	2845,5	676,9	1639,3	529,3	23,8	57,6	18,6
Старосамбірський	484,6	155,8	311,6	17,2	32,2	64,3	3,5
Стрийський	2321,2	476,1	1237,2	607,9	20,5	53,3	26,2
Турківський	2771,4	371,5	2119,4	280,5	13,4	76,5	10,1
Яворівський	10044,0	768,5	9066,7	208,8	7,6	90,3	2,1

¹ Див. виноску до табл. 3.2.

3.11. Загальний пробіг пасажирських автобусів¹ за містами обласного значення і районами у 2014 році

	Усього	З них виконано на					
		бензині	дизельному паливі	газі	бензині	дизельному паливі	газі
	тисяч кілометрів			відсотків			
Усього	181755,7	7009,3	166601,4	8145,0	3,8	91,7	4,5
м.Львів	107815,1	2936,2	102034,5	2844,4	2,7	94,7	2,6
м.Борислав	2505,5	908,9	1596,6	–	36,3	63,7	–
м.Дрогобич	3145,3	58,1	3087,2	–	1,8	98,2	–
м.Моршин	–	–	–	–	–	–	–
м.Новий Розділ	85,7	63,5	22,2	–	74,1	25,9	–
м.Самбір	71,5	27,9	43,6	–	39,0	61,0	–
м.Стрий	8432,5	298,6	6807,5	1326,4	3,6	80,7	15,7
м.Трускавець	1490,6	601,2	889,4	–	40,3	59,7	–
м.Червоноград	2383,2	315,9	1266,2	801,1	13,3	53,1	33,6
Бродівський	1989,0	78,7	1276,3	634,0	3,9	64,2	31,9
Буський	390,6	76,0	314,6	–	19,5	80,5	–
Городоцький	254,7	23,0	230,4	1,3	9,0	90,5	0,5
Дрогобицький	993,7	65,8	927,9	–	6,6	93,4	–
Жидачівський	6471,2	17,1	6454,1	–	0,3	99,7	–
Жовківський	5133,8	102,5	5031,3	–	2,0	98,0	–
Золочівський	2150,8	56,7	2059,7	34,4	2,6	95,8	1,6
Кам'янка-Бузький	1544,6	85,5	1178,9	280,2	5,5	76,3	18,2
Миколаївський	2511,8	130,1	2381,7	–	5,2	94,8	–
Мостиський	345,4	55,9	183,3	106,2	16,2	53,1	30,7
Перемишлянський	689,8	1,5	688,3	–	0,2	99,8	–
Пустомитівський	2843,3	129,5	2445,6	268,2	4,6	86,0	9,4
Радехівський	2645,9	201,4	2215,3	229,2	7,6	83,7	8,7
Самбірський	7159,3	45,5	6386,8	727,0	0,6	89,2	10,2
Сколівський	173,8	62,2	111,6	–	35,8	64,2	–
Сокальський	6131,2	457,8	4849,1	824,3	7,5	79,1	13,4
Старосамбірський	7233,2	–	7196,1	37,1	–	99,5	0,5
Стрийський	3280,2	18,0	3231,0	31,2	0,5	98,5	1,0
Турківський	211,3	38,3	173,0	–	18,1	81,9	–
Яворівський	3672,7	153,5	3519,2	–	4,2	95,8	–

¹ Див. виноску до табл. 3.3.

РОЗДІЛ

4



Шляхи сполучення

4.1. Довжина шляхів сполучення загального користування

	1995	2000	2005	2010	2012	2013	2014
	на кінець року, кілометрів						
Довжина автомо- більних доріг ¹	8193,0	8303,5	8334,4	8373,7	8378,7	8380,6	8380,6
з них з твердим покриттям	8027,0	8109,8	8161,8	8193,2	8200,0	8205,0	8204,2
з них з удоско- наленим пок- риттям	...	5350,1	5398,9	5438,9	5453,2	5458,2	5458,1
Експлуатаційна довжина залізнич- них колій	1297,7	1297,4	1292,2	1279,7	1261,4	1261,4	1263,3
електрифіковані	773,0	818,0	818,0	818,0	818,0	818,0	818,0
дизелепальні	524,7	479,4	474,2	461,7	443,4	443,4	445,3
Експлуатаційна довжина тролей- бусних ліній (в однопутному обчисленні)	122,3	117,3	117,3	117,3	119,6	119,6	119,6
Експлуатаційна довжина трамвай- них колій (в одноколійному обчисленні)	76,4	67,0	73,5	73,5	70,4	70,4	70,4

¹ За даними Служби автомобільних доріг у Львівській області.

4.2. Щільність шляхів сполучення загального користування

	1995	2000	2005	2010	2012	2013	2014
	кілометрів на 1000 квадратних кілометрів						
Автомобільні дороги	375,3	380,3	381,8	383,6	383,8	383,9	383,9
з них з твердим покриттям	367,7	371,4	373,9	375,3	375,6	375,8	375,8
з них з удосконаленням покриттям	...	245,0	248,2	249,1	249,8	250,0	250,0
Залізничні колії	59,4	59,4	59,2	58,6	57,8	57,8	57,9
електрифіковані	35,4	37,5	37,5	37,5	37,5	37,5	37,5
дизелепальні	24,0	21,9	21,7	21,1	20,3	20,3	20,4

4.3. Інтенсивність перевезення вантажів за видами шляхів сполучення загального користування

	1995	2000	2005	2010	2012	2013	2014
	тисяч тонно-кілометрів на 1 кілометр шляхів						
Залізничні колії	7449,8	5989,6	6527,1	4826,7	5170,5	4876,2	5100,1
Автомобільні дороги з твердим покриттям	150,4	215,6	234,2	473,3	512,0	532,3	556,3

4.4. Інтенсивність перевезення пасажирів за видами шляхів сполучення загального користування

	1995	2000	2005	2010	2012	2013	2014
	тисяч пасажиро-кілометрів на 1 кілометр шляхів						
Залізничні колії	2021,0	1641,1	1648,8	1695,6	1785,2	1851,5	1789,5
Автомобільні дороги з твердим покриттям	386,5	272,7	446,2	472,8	457,6	401,2	370,8
Тролейбусні лінії	2297,5	2452,0	2178,1	1544,2	1463,9	1340,6	1545,0
Трамвайні колії	6034,5	5614,8	5228,8	4319,2	3935,2	3266,8	4595,4

4.5. Автомобільні дороги загального користування¹ за типами покриття

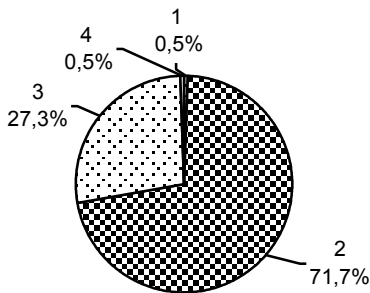
	2000	2005	2010	2012	2013	2014
	на кінець року, кілометрів					
Усього	8303,5	8334,4	8373,7	8378,7	8380,6	8380,6
з твердим покриттям	8109,8	8161,8	8193,2	8200,0	8205,0	8204,2
з них за типами покриття						
цементобетонне	115,9	114,8	54,5	28,2	28,2	28,2
асфальтобетонне	1821,7	1836,8	1925,1	1990,7	1995,7	1996,1
чорне шосе	3412,5	3447,3	3459,3	3434,3	3434,3	3433,8
біле шосе (щебеневе, шлакове, гравійне)	2740,1	2745,8	2737,8	2725,8	2725,8	2725,1
бруківка, булижне	19,6	17,1	16,5	21,0	21,0	21,0
грунтові дороги	193,7	172,6	180,5	178,7	175,6	176,4
Дороги з твердим покриттям						
з однією проїзною частиною	8081,4	8132,1	8147,4	8152,7	8157,7	8156,9
з двома проїзними частинами	28,5	29,7	45,8	47,3	47,3	47,3
Дороги державного значення	630,3	820,1	1039,2	1043,6	1866,1	1866,1
з твердим покриттям	630,3	820,1	1039,2	1043,6	1866,1	1866,1
з них за типами покриття						
цементобетонне	95,0	93,9	36,0	9,7	9,7	9,7
асфальтобетонне	489,1	680,8	862,2	919,1	1338,6	1338,7
чорне шосе	46,2	45,4	141,0	114,8	509,4	509,3
біле шосе (щебеневе, шлакове, гравійне)	–	–	–	–	8,4	8,4
бруківка, булижне	–	–	–	–	–	–
грунтові дороги	–	–	–	–	–	–
Дороги з твердим покриттям						
з однією проїзною частиною	601,8	790,4	993,4	997,8	1818,8	1818,8
з двома проїзними частинами	28,5	29,7	45,8	45,8	47,3	47,3

¹ Див. виноску до табл. 4.1.

	2000	2005	2010	2012	2013	2014
	кілометрів					
Дороги місцевого значення	7673,2	7514,3	7334,5	7335,1	6514,5	6514,5
з твердим покриттям	7479,5	7341,7	7154,0	7156,4	6338,9	6338,1
з них за типами покриття						
цементобетонне	20,9	20,9	18,5	18,5	18,5	18,5
асфальтобетонне	1332,6	1156,0	1062,9	1071,6	657,1	657,4
чорне шосе	3366,3	3401,9	3318,3	3319,5	2924,9	2924,5
біле шосе (щебеневе, шлакове, гравійне)	2740,1	2745,8	2737,8	2725,8	2717,4	2716,7
бруківка, булижне	19,6	17,1	16,5	21,0	21,0	21,0
грунтові дороги	193,7	172,6	180,5	178,7	175,6	176,4
Дороги з твердим покриттям						
з однією проїзною частиною	7479,6	7341,7	7154,0	7154,9	6338,9	6338,1
з двома проїзними частинами	–	–	–	1,5	–	–

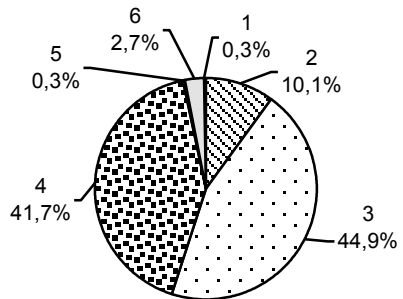
4.6. Розподіл автомобільних доріг загального користування за типами покриття на кінець 2014 року

дороги державного значення



- 1 – цементобетонне
2 – асфальтобетонне
3 – чорне шосе

дороги місцевого значення



- 4 – біле шосе (щебеневе, шлакове, гравійне)
5 – бруківка, булижне
6 – ґрунтові дороги

4.7. Автомобільні дороги загального користування¹ з твердим покриттям за категоріями

	2001	2005	2010	2012	2013	2014
	на кінець року, кілометрів					
Усього	8122,4	8161,8	8193,2	8200,0	8205,0	8204,2
I категорія	42,1	42,2	45,8	47,3	47,3	47,3
II категорія	895,1	895,2	926,4	998,7	998,7	998,7
III категорія	1510,3	1519,3	1502,2	1433,4	1438,4	1438,4
IV категорія	5007,7	5035,5	5048,3	5049,4	5049,4	5048,6
V категорія	667,2	669,6	670,5	671,2	671,2	671,2
Дороги державного значення	630,3	820,1	1039,2	1043,6	1866,1	1866,1
I категорія	42,1	42,2	45,8	45,8	47,3	47,3
II категорія	428,2	580,1	655,9	728,2	950,4	950,4
III категорія	159,6	197,3	315,9	248,0	755,1	755,1
IV категорія	0,4	0,5	21,6	21,6	113,3	113,3
V категорія	–	–	–	–	–	–
Дороги місцевого значення	7492,1	7341,7	7154,0	7156,4	6338,9	6338,1
I категорія	–	–	–	1,5	–	–
II категорія	466,9	315,1	270,5	270,5	48,3	48,3
III категорія	1350,7	1322,0	1186,3	1185,4	683,3	683,3
IV категорія	5007,3	5035,0	5026,7	5027,8	4936,1	4935,3
V категорія	667,2	669,6	670,5	671,2	671,2	671,2

4.8. Структура автомобільних доріг загального користування з твердим покриттям за категоріями на кінець 2014 року

	Усього	I катего- рія	II катего- рія	III кате- горія	IV кате- горія	V кате- горія
	у відсотках до підсумку					
Усього	100,0	0,6	12,2	17,5	61,5	8,2
дороги державного значення	100,0	2,5	50,9	40,5	6,1	–
дороги місцевого значення	100,0	–	0,8	10,8	77,8	10,6

¹ Див. виноски до табл. 4.1.

4.9. Мости та шляхопроводи на автомобільних дорогах загального користування¹ на кінець 2014 року

	Усього		У тому числі за значенням доріг			
			державні		місцеві	
	наявність, одиниць	протяжність, погонних метрів	наявність, одиниць	протяжність, погонних метрів	наявність, одиниць	протяжність, погонних метрів
Мости і шляхопроводи	1644	31460	460	10612	1184	20848
залізобетонні	1632	30527	451	9935	1181	20592
металеві	12	933	9	677	3	256
з них шляхопроводи	35	1907	33	1810	2	97
у тому числі шляхопроводи через залізниці	19	1064	18	1012	1	52

4.10. Благоустрій автомобільних доріг загального користування¹ на кінець 2014 року

	Усього		У тому числі за значенням доріг	
			державні	місцеві
	одиниць			
Автопавільйони	1222		489	733
Майданчики	1962		905	1057
зупинок автобусів	274		245	29
стоянок і відпочинку учасників дорожнього руху	93		86	7
Туалети	—		—	—
Придорожні криниці та питтєві джерела	—		—	—

¹ Див. виноску до табл. 4.1.

4.11. Технічні засоби регулювання дорожнього руху на дорогах загального користування¹

	2001	2005	2010	2012	2013	2014
Дорожні знаки, одиниць	44942	45906	44986	45592	44613	43063
Направляючі стовпчики, одиниць	63526	68203	71706	71608	70258	67558
Світлофорні об'єкти, одиниць	4	7	19	21	21	19
Лічильники обліку руху транспорту, одиниць	1	3	5	–	–	–
Протяжність ліній дорожньої розмітки, км	3313,6	4435,8	1931,7	1266,9	1051,6	394,8
Огородження, пог.м	245325	268774	244624	255026	289373	252079
тросові	149753	127687	87144	85880	115195	81662
металеві	48223	120275	140779	149483	153033	150713
пішохідні	832	2212	7418	10603	12085	10624
інші	46517	18600	9283	9060	9229	9080
З'їзди з твердим покриттям, одиниць	7556	7545	7483	7615	9310	7570
Естакади і оглядові ями, одиниць	55	55	57	48	55	44
Тротуари і пішохідні доріжки, км	908,2	911,3	932,4	946,5	1145,8	946,5
Велосипедні доріжки, км	9,1	9,1	8,9	5,3	1,2	–
Укріплення узбіччя, км	8592,0	8598,5	5552,4	5564,5	6811,1	4511,5
Кабельні лінії зв'язку, км	360,0	360,0	360,0	335,0	–	–
Колонки технологічного зв'язку, одиниць	117	117	117	94	–	–
Лінії штучного освітлення, км	6,6	6,6	7,7	13,4	13,4	11,2

¹ Див. виноску до табл. 4.1.

4.12. Дорожньо-транспортні пригоди¹

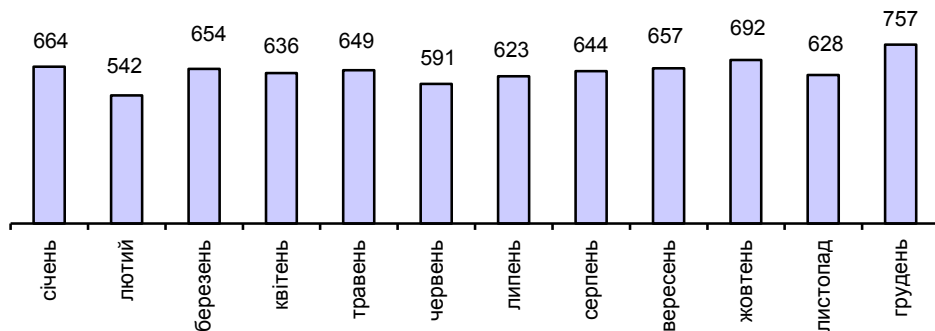
	2001	2005	2010	2012	2013	2014
Кількість дорожньо-транспортних пригод, одиниць	11414	10259	9116	7737
з них						
дорожньо-транспортні пригоди з потерпілими	1296	1978	1620	1659	1589	1684
Кількість потерпілих, осіб	1655	2663	2285	2376	2228	2395
загинуло	230	317	210	245	232	260
поранено	1425	2346	2075	2131	1996	2135

4.13. Дорожньо-транспортні пригоди¹ з потерпілими за часом скоєння

	2001	2005	2010	2012	2013	2014
Усього	1296	1978	1620	1659	1589	1684
за місяцями року						
січень	101	147	99	117	109	111
лютий	69	98	97	82	88	93
березень	83	116	87	97	76	143
квітень	106	122	120	131	98	147
травень	125	193	128	149	114	129
червень	107	174	126	129	150	124
липень	133	196	162	162	146	146
серпень	137	198	188	153	159	166
вересень	128	188	173	160	143	163
жовтень	131	212	174	173	171	160
листопад	134	161	157	171	170	152
грудень	42	173	109	135	165	150
за днями тижня						
понеділок–четвер	714	1132	915	895	872	943
п'ятниця	230	323	241	244	234	277
субота	151	267	249	249	262	254
неділя	201	256	215	271	221	210

¹ За даними УДАІ ГУМВСУ у Львівській області.

4.14. Динаміка дорожньо-транспортних пригод¹ за місяцями у 2014 році, одиниць



4.15. Дорожньо-транспортні травми¹ за видами у 2014 році

	Кількість дорожньо-транспортних пригод з потерпілими, одиниць	З них зі смертельним наслідком, одиниць	Кількість потерпілих, осіб	
			загинуло	поранено
Усього	1684	232	260	2135
зіткнення	527	59	79	896
перевертання	124	17	18	194
наїзди на перешкоди	167	25	28	233
наїзди на пішоходів	663	104	108	615
наїзди на велосипедистів	113	20	20	98
наїзди на стоячі транспортні засоби	50	5	5	52
наїзди на гужовий транспорт	6	–	–	12
наїзди на тварин	3	–	–	4
інші випадки	31	2	2	31

¹ Див. виноску до табл. 4.12.

РОЗДІЛ
5



Пошта і зв'язок

5.1. Динаміка доходів від реалізації послуг пошти та зв'язку¹

	2005	2010	2012	2013	2014
Усього, млн.грн.	874,7	1644,9	1755,2	1846,4	2059,0
населенню	359,4	565,7	1187,7	1219,7	1381,8
іншим користувачам	515,3	1079,2	567,5	626,7	677,2
Частка у загальному обсязі доходів від реалізації послуг зв'язку, відсотків					
населенню	41,1	34,4	67,7	66,1	67,1
іншим користувачам	58,9	65,6	32,3	33,9	32,9

5.2. Доходи від реалізації послуг пошти та зв'язку¹ за видами у 2014 році

Усього	У тому числі		Частка у загальному обсязі доходів від реалізації послуг зв'язку		
	населенню	іншим користувачам	населенню	іншим користувачам	
	мільйонів гривень		відсотків		
Усього	2059,0	1381,8	677,2	67,1	32,9
поштовий	217,5	25,0	192,5	11,5	88,5
телеграфний	0,8	... ²	... ²	... ²	... ²
телефонний міський	260,8	144,2	116,6	55,3	44,7
телефонний сільський	23,3	21,4	1,9	92,0	8,0
телефонний міжміський (включаючи міжнародний)	48,4	24,0	24,4	49,6	50,4
ІР-телефонія					
кур'єрська діяльність	8,0	... ²	... ²	... ²	... ²
проводове мовлення	... ²	... ²	... ²	... ²	... ²
спеціальний і фельдзв'язок	... ²	... ²	... ²	... ²	... ²
передача і прийом телевізійних та радіопрограм, радіозв'язок	36,6	27,7	8,9	75,6	24,4
з нього кабельне телебачення	26,0	25,4	0,6	97,7	2,3
нагляд та технічний контроль за використанням радіочастот	... ²	... ²	... ²	... ²	... ²
комп'ютерний	273,7	162,5	111,2	59,4	40,6
з нього надання доступу до мережі "Інтернет"	261,6	162,5	99,1	62,1	37,9
мобільний (стільниковий)	1168,1	965,4	202,7	82,6	17,4

¹ З урахуванням ПДВ.² Інформація конфіденційна відповідно до Закону України "Про державну статистику".

5.3. Доходи від реалізації послуг міжнародного зв'язку¹ у 2014 році

	Усього	У тому числі		Частка у загальному обсязі доходів від реалізації послуг зв'язку	
		населенню	іншим користувачам	населенню	іншим користувачам
	мільйонів гривень		відсотків		
Усього	189,5	55,3	134,2	29,2	70,8
поштовий	86,8	9,1	77,7	10,5	89,5
телеграфний	... ²	... ²	... ²	... ²	... ²
телефонний					
міжміський	13,7	9,0	4,7	65,7	34,3
кур'єрська діяльність	... ²	... ²	... ²	... ²	... ²
мобільний (стільниковий)	... ²	... ²	... ²	... ²	... ²

5.4. Продукція (послуги) поштового зв'язку

	2000	2005	2010	2012	2013	2014
Відправлено, мільйонів одиниць						
листів	16,4	16,0	12,1	11,3	10,2	11,3
посилок	0,3	0,5	0,6	0,6	0,6	0,6
грошових переказів	0,4	0,6	0,7	0,6	0,6	0,5
пенсійних виплат	8,6	7,4	6,3	5,0	4,8	4,7
телеграм	0,3	0,2	0,0	0,0	0,0	0,0
газет і журналів	44,5	55,8	61,0	71,2	77,0	68,8
У розрахунку на 100 осіб відправлено, одиниць						
листів	616	621	477	445	401	444
телеграм	11	7	2	1	1	1
посилок	12	21	22	24	25	22

¹ Див. виноску 1 до табл. 5.1.² Див. виноску 2 до табл. 5.2.

5.5. Основні трансляційні радіоточки звукового проводового мовлення

	2000	2005	2010	2012	2013	2014
	тисяч одиниць					
Основні трансляційні радіоточки, включаючи відомчі	380,6	285,6	150,1	116,7	97,6	85,2
з них у населення	332,9	251,1	129,1	101,6	85,3	74,5
Із загальної кількості основні трансляційні радіоточки у сільській місцевості	106,1	68,4	21,3	13,4	9,6	7,6
з них у населення	100,1	63,9	18,9	13,3	9,4	7,4

5.6. Засоби телефонного зв'язку

	2000	2005	2010	2012	2013	2014
	одиниць					
Основні телефонні апарати	422962	565117	624397	577129	552462	519247
міської мережі	366312	481729	531827	494448	474017	447504
сільської мережі	56650	83388	92570	82681	78445	71743
Основні домашні телефонні апарати	335180	454528	504155	470186	447655	419109
міської мережі	286728	379475	418666	394548	376464	354288
сільської мережі	48452	75053	85489	75638	71191	64821
Основні домашні телефонні апарати на 100 домогосподарств	41	54	61	57	55	51
Таксофони	3483	3399	2143	847	742	654
Таксофони на 100 тисяч населення	129	132	84	33	29	26

5.7. Потреба міського населення в домашніх телефонах¹ за містами обласного значення і районами

	2000	2005	2010	2012	2013	2014
	одиниць					
Усього	102617	65616	32728	36027	20958	19974
м.Львів	50292	26321	9913	10533	10127	9232
м.Борислав	4004	3636	1797	1182	1218	1200
м.Трускавець	219	253	45	32	39	38
м.Червоноград	5470	1631	167	86	71	68
Бродівський	2214	821	898	443	220	190
Буський	1160	1089	1100	254	210	200
Городоцький	2624	316	50	5	–	–
Дрогобицький ²	5874	5033	2025	3482	1017	988
Жидачівський	2123	1913	309	–	–	–
Жовківський	2153	2675	1681	541	185	181
Золочівський	1950	1949	988	661	101	99
Кам'янка-Бузький	1137	984	867	1618	948	945
Миколаївський ³	2647	2010	412	–	13	10
Мостиський	534	735	716	1315	183	175
Перемишлянський	728	436	55	72	7	7
Пустомитівський	751	962	211	97	69	65
Радехівський	318	346	302	322	47	42
Самбірський ⁴	6212	4390	5400	9159	4352	4385
Сколівський	465	495	140	334	38	37
Сокальський	1480	1130	314	373	206	189
Старосамбірський	581	752	281	1699	333	311
Стрийський ⁵	6951	5257	2487	2472	1150	1223
Турківський	382	288	35	390	35	29
Яворівський	2348	2194	2535	957	389	360

¹ Заяви населення на встановлення телефонів.

² Включаючи місто Дрогобич.

³ Включаючи місто Новий Розділ.

⁴ Включаючи місто Самбір.

⁵ Включаючи міста Стрий та Моршин.

5.8. Потреба сільського населення в домашніх телефонах¹ за районами

	2000	2005	2010	2012	2013	2014
	одиниць					
Усього	27345	45435	29565	12431	11332	10913
Бродівський	947	2137	1707	244	253	239
Буський	1242	1673	1160	43	43	41
Городоцький	865	1245	61	1	–	–
Дрогобицький	2481	4473	2813	2238	2247	2060
Жидачівський	1716	2366	1151	–	–	–
Жовківський	1213	3070	2431	329	311	287
Золочівський	1783	3007	1873	480	404	391
Кам'янка-Бузький	595	1003	896	706	693	688
Миколаївський	663	2077	889	–	–	–
Мостиський	752	1528	1339	1033	1017	999
Перемишлянський	622	1581	29	35	8	5
Пустомитівський	5134	5503	443	46	58	48
Радехівський	721	1660	1488	275	131	99
Самбірський	1980	2662	3056	4201	3901	3873
Сколівський	308	477	341	296	250	222
Сокальський	2453	3428	3196	92	62	60
Старосамбірський	1180	2151	1786	1201	1266	1251
Стрийський	784	1501	704	332	155	149
Турківський	424	1471	855	355	105	98
Яворівський	1482	2422	3347	524	428	403

¹ Див. виноску 1 до табл. 5.7.

5. 9. Задоволені заяви населення на встановлення телефонів у міських поселеннях за містами обласного значення і районами

	2000	2005	2010	2012	2013	2014
	одиниць					
Усього	11893	12025	5007	7374	6977	6340
м.Львів	6800	4200	2400	3610	3305	3124
м.Борислав	182	502	125	139	155	122
м.Трускавець	170	108	98	170	164	97
м.Червоноград	470	360	232	236	233	202
Бродівський	358	977	85	144	187	179
Буський	257	159	35	71	93	81
Городоцький	15	1520	111	162	155	141
Дрогобицький ¹	625	274	390	592	453	375
Жидачівський	177	268	97	205	111	119
Жовківський	412	378	125	183	195	137
Золочівський	138	308	90	99	107	108
Кам'янка-Бузький	191	360	45	142	119	108
Миколаївський ²	208	357	173	207	162	165
Мостиський	13	20	20	89	112	118
Перемишлянський	136	93	49	75	59	109
Пустомитівський	127	39	60	78	78	68
Радохівський	59	90	40	54	63	57
Самбірський ³	116	110	285	172	158	138
Сколівський	85	160	40	100	114	97
Сокальський	424	885	90	160	218	152
Старосамбірський	124	117	45	104	156	135
Стрийський ⁴	273	420	197	308	289	226
Турківський	40	111	75	46	68	85
Яворівський	493	209	100	228	223	197

¹ Див. виноску 2 до табл. 5.7.

² Див. виноску 3 до табл. 5.7.

³ Див. виноску 4 до табл. 5.7.

⁴ Див. виноску 5 до табл. 5.7.

5.10. Задоволені заяви населення на встановлення телефонів у сільській місцевості за районами

	2000	2005	2010	2012	2013	2014
	одиниць					
Усього	3569	7106	960	953	1120	1251
Бродівський	120	506	31	43	50	64
Буський	147	296	54	30	34	47
Городоцький	98	50	14	15	18	5
Дрогобицький	259	882	77	126	124	102
Жидачівський	190	303	31	28	31	36
Жовківський	182	740	22	44	45	107
Золочівський	156	423	165	62	50	86
Кам'янка-Бузький	63	51	18	15	26	22
Миколаївський	144	132	77	51	101	113
Мостиський	154	320	12	60	54	43
Перемишлянський	184	190	23	18	34	93
Пустомитівський	246	142	53	68	64	65
Радехівський	126	270	14	14	45	33
Самбірський	206	128	23	20	26	28
Сколівський	109	190	29	27	57	82
Сокальський	265	550	26	64	66	48
Старосамбірський	114	201	26	43	57	58
Стрийський	525	1297	185	163	165	138
Турківський	100	295	60	31	37	58
Яворівський	181	140	20	31	36	23

5.11. Основні телефонні апарати за містами обласного значення і районами

	2000	2005	2010	2012	2013	2014
	одиниць					
Усього	422962	565117	624397	577129	552462	519247
м.Львів	210423	289266	308024	301339	290232	275894
м.Борислав	7064	7243	9373	9051	8640	8143
м.Трускавець	8907	9281	11291	9341	8895	8246
м.Червоноград	19392	24369	23816	22207	20405	18432
Бродівський	8820	12126	13371	13102	12921	12828
Буський	5365	6606	7413	7296	6954	6534
Городоцький	3327	5556	6994	6767	6591	6314
Дрогобицький ¹	30043	35214	39326	36691	34870	32170
Жидачівський	7464	10564	11109	10348	9538	8591
Жовківський	7689	10056	11252	11840	11836	11679
Золочівський	8577	10258	11319	10783	10132	9411
Кам'янка-Бузький	5907	7620	8203	7775	7370	6805
Миколаївський ²	12887	13108	16709	15757	15116	14165
Мостиський	5212	6796	7839	7897	7614	7231
Перемишлянський	4404	5468	5950	5765	5490	5042
Пустомитівський	7219	11460	12983	7881	7789	6931
Радехівський	5262	6123	6852	6397	5930	5335
Самбірський ³	9908	12763	13742	12849	12137	10846
Сколівський	3810	5139	5991	5622	5392	5104
Сокальський	11317	13815	14172	12732	11709	10609
Старосамбірський	5446	6482	6966	6549	6139	5669
Стрийський ⁴	20199	28585	30428	29315	28145	26269
Турківський	2379	3719	4776	4652	4466	4238
Яворівський	11941	14994	16079	15173	14151	12761

¹ Див. виноску 2 до табл. 5.7.² Див. виноску 3 до табл. 5.7.³ Див. виноску 4 до табл. 5.7.⁴ Див. виноску 5 до табл. 5.7.

5.12. Основні телефонні апарати міської телефонної мережі за містами обласного значення і районами

	2000	2005	2010	2012	2013	2014
	одиниць					
Усього	366312	481729	531827	494448	474017	447504
м.Львів	210423	289266	308024	301339	290232	275894
м.Борислав	7064	7243	9373	9051	8640	8143
м.Трускавець	8907	9281	11291	9341	8895	8246
м.Червоноград	19392	24369	23816	22207	20405	18432
Бродівський	4921	7002	7406	7172	7093	7198
Буський	2763	3367	3769	3761	3577	3407
Городоцький	1916	3738	5263	5264	5241	5175
Дрогобицький ¹	26133	27696	30971	28824	27209	25036
Жидачівський	4794	6986	7404	6925	6424	5919
Жовківський	4714	5598	6484	7530	7958	8243
Золочівський	5169	5793	6087	5716	5298	4821
Кам'янка-Бузький	3774	5199	5785	5423	5230	4934
Миколаївський ²	10443	10163	12355	11508	10858	10034
Мостиський	2991	3586	4044	3897	3804	3718
Перемишлянський	2432	2819	3400	3354	3247	3037
Пустомитівський	2760	3037	3321	4066	4281	3799
Радехівський	2771	2902	3140	3002	2880	2686
Самбірський ³	6337	8569	9434	9015	8810	8110
Сколівський	2248	2920	3171	2953	2879	2773
Сокальський	7670	9201	10323	9255	8676	7961
Старосамбірський	2779	3145	3461	3357	3286	3195
Стрийський ⁴	14811	17573	18460	17521	16603	15215
Турківський	1250	1737	2133	2151	2123	2119
Яворівський	9850	12033	12493	11816	10368	9409

¹ Див. виноску 2 до табл. 5.7.

² Див. виноску 3 до табл. 5.7.

³ Див. виноску 4 до табл. 5.7.

⁴ Див. виноску 5 до табл. 5.7.

5.13. Основні телефонні апарати сільської телефонної мережі за районами

	2000	2005	2010	2012	2013	2014
	одиниць					
Усього	56650	83388	92570	82681	78445	71743
Бродівський	3899	5124	5965	5930	5828	5630
Буський	2602	3239	3644	3535	3377	3127
Городоцький	1411	1818	1731	1503	1350	1139
Дрогобицький	3910	7518	8355	7867	7661	7134
Жидачівський	2670	3578	3705	3423	3114	2672
Жовківський	2975	4458	4768	4310	3878	3436
Золочівський	3408	4465	5232	5067	4834	4590
Кам'янка-Бузький	2133	2421	2418	2352	2140	1871
Миколаївський	2444	2945	4354	4249	4258	4131
Мостиський	2221	3210	3795	4000	3810	3513
Перемишлянський	1972	2649	2550	2411	2243	2005
Пустомитівський	4459	8423	9662	3815	3508	3132
Радехівський	2491	3221	3712	3395	3050	2649
Самбірський	3571	4194	4308	3834	3327	2736
Сколівський	1562	2219	2820	2669	2513	2331
Сокальський	3647	4614	3849	3477	3033	2648
Старосамбірський	2667	3337	3505	3192	2853	2474
Стрийський	5388	11012	11968	11794	11542	11054
Турківський	1129	1982	2643	2501	2343	2119
Яворівський	2091	2961	3586	3357	3783	3352

5.14. Основні домашні телефонні апарати за містами обласного значення і районами

	2000	2005	2010	2012	2013	2014
	одиниць					
Усього	335180	454528	504155	470186	447655	419109
м.Львів	162492	226948	237984	232397	222996	211645
м.Борислав	5659	6022	8034	7728	7339	6872
м.Трускавець	6861	6969	6772	6218	5831	5400
м.Червоноград	14880	20213	21324	19534	17453	15984
Бродівський	7480	10495	11732	11657	11499	11224
Буський	4470	5711	6465	6359	6103	5723
Городоцький	2597	4839	6050	5847	5684	5435
Дрогобицький ¹	25781	30584	34413	32241	30544	28028
Жидачівський	5934	8776	9412	8875	8092	7170
Жовківський	6159	8542	9640	10052	10019	9803
Золочівський	7225	8916	9976	9643	9036	8275
Кам'янка-Бузький	4555	6082	6611	6216	5879	5351
Миколаївський ²	8974	10819	14216	13748	13189	12308
Мостиський	4294	5856	6831	6772	6519	6164
Перемишлянський	3848	4919	5352	5146	4888	4457
Пустомитівський	6358	10376	11923	7038	6958	6106
Радехівський	4262	5257	5956	5540	5111	4532
Самбірський ³	8051	10940	12001	11235	10571	9380
Сколівський	2830	4087	4866	4634	4367	4185
Сокальський	9283	11804	12468	11381	10416	9375
Старосамбірський	4557	5551	6012	5614	5254	4813
Стрийський ⁴	16775	24746	26588	24923	23648	22168
Турківський	1861	3184	4196	4074	3911	3687
Яворівський	9994	12891	14078	13314	12348	11024

¹ Див. виноску 2 до табл. 5.7.

² Див. виноску 3 до табл. 5.7.

³ Див. виноску 4 до табл. 5.7.

⁴ Див. виноску 5 до табл. 5.7.

5.15. Забезпеченість населення основними домашніми телефонними апаратами за містами обласного значення і районами

	2000	2005	2010	2012	2013	2014
	на 100 домогосподарств, одиниць					
Усього	41	54	61	57	55	51
м.Львів	60	83	86	85	81	77
м.Борислав	39	45	62	59	57	53
м.Трускавець	58	64	63	58	55	51
м.Червоноград	50	65	69	63	56	52
Бродівський	37	53	61	61	60	59
Буський	30	38	45	44	42	40
Городоцький	12	23	29	28	27	26
Дрогобицький ¹	50	59	66	62	59	54
Жидачівський	24	36	41	39	36	32
Жовківський	20	26	29	31	30	30
Золочівський	31	39	45	43	40	37
Кам'янка-Бузький	26	33	37	35	33	30
Миколаївський ²	33	38	50	48	46	43
Мостиський	25	34	41	40	39	37
Перемишлянський	27	35	42	40	39	35
Пустомитівський	20	32	37	21	21	18
Радехівський	29	36	42	39	36	32
Самбірський ³	26	33	37	35	33	29
Сколівський	19	28	33	31	30	28
Сокальський	32	42	44	40	37	33
Старосамбірський	19	24	26	25	23	21
Стрийський ⁴	42	66	71	67	63	59
Турківський	12	20	28	27	26	24
Яворівський	29	36	39	37	34	30

¹ Див. виноску 2 до табл. 5.7.

² Див. виноску 3 до табл. 5.7.

³ Див. виноску 4 до табл. 5.7.

⁴ Див. виноску 5 до табл. 5.7.

5.16. Основні домашні телефонні апарати міської телефонної мережі за містами обласного значення і районами

	2000	2005	2010	2012	2013	2014
	одиниць					
Усього	286728	379475	418666	394548	376464	354288
м.Львів	162492	226948	237984	232397	222996	211645
м.Борислав	5659	6022	8034	7728	7339	6872
м.Трускавець	6861	6969	6772	6218	5831	5400
м.Червоноград	14880	20213	21324	19534	17453	15984
Бродівський	4131	5897	6240	6194	6133	6035
Буський	2265	2780	3120	3104	2999	2866
Городоцький	1440	3216	4507	4523	4512	4462
Дрогобицький ¹	22208	23499	26450	24735	23240	21237
Жидачівський	3602	5516	5984	5727	5251	4770
Жовківський	3787	4695	5289	6136	6519	6744
Золочівський	4370	5034	5291	5093	4721	4285
Кам'янка-Бузький	2784	3971	4417	4086	3958	3686
Миколаївський ²	6996	8361	10297	9835	9275	8503
Мостиський	2439	2950	3333	3184	3100	3029
Перемишлянський	2036	2407	2946	2882	2791	2599
Пустомитівський	2298	2611	2825	3548	3775	3300
Радехівський	2121	2343	2536	2422	2334	2154
Самбірський ³	4918	7113	8063	7743	7586	6945
Сколівський	1704	2288	2525	2427	2376	2292
Сокальський	6245	7682	8886	8153	7623	6952
Старосамбірський	2257	2607	2872	2779	2739	2676
Стрийський ⁴	12014	14686	15235	14161	13342	12190
Турківський	975	1421	1762	1776	1766	1766
Яворівський	8246	10245	10719	10163	8805	7896

¹ Див. виноску 2 до табл. 5.7.

² Див. виноску 3 до табл. 5.7.

³ Див. виноску 4 до табл. 5.7.

⁴ Див. виноску 5 до табл. 5.7.

5.17. Забезпеченість міського населення основними домашніми телефонними апаратами за містами обласного значення і районами

	2000	2005	2010	2012	2013	2014
	на 100 домогосподарств, одиниць					
Усього	55	72	81	76	73	68
м.Львів	60	83	86	85	81	77
м.Борислав	39	45	62	59	57	53
м.Трускавець	58	64	63	58	55	51
м.Червоноград	50	65	69	63	56	52
Бродівський	47	66	69	68	68	67
Буський	45	54	61	60	58	55
Городоцький	18	46	64	64	64	63
Дрогобицький ¹	66	72	82	77	72	66
Жидачівський	34	56	62	59	54	50
Жовківський	32	37	39	46	49	50
Золочівський	48	53	55	53	49	44
Кам'янка-Бузький	38	54	61	56	54	50
Миколаївський ²	48	55	66	63	59	54
Мостиський	54	68	76	72	70	68
Перемишлянський	58	70	87	85	82	77
Пустомитівський	47	61	66	82	87	75
Радехівський	54	61	66	62	60	55
Самбірський ³	35	49	55	53	52	47
Сколівський	38	57	62	58	57	55
Сокальський	53	66	76	70	65	59
Старосамбірський	35	44	49	47	46	45
Стрийський ⁴	49	62	66	61	58	53
Турківський	33	50	63	63	62	63
Яворівський	48	59	60	55	48	43

¹ Див. виноску 2 до табл. 5.7.

² Див. виноску 3 до табл. 5.7.

³ Див. виноску 4 до табл. 5.7.

⁴ Див. виноску 5 до табл. 5.7.

5.18. Основні домашні телефонні апарати сільської телефонної мережі за районами

	2000	2005	2010	2012	2013	2014
	одиниць					
Усього	48452	75053	85489	75638	71191	64821
Бродівський	3349	4598	5492	5463	5366	5189
Буський	2205	2931	3345	3255	3104	2857
Городоцький	1157	1623	1543	1324	1172	973
Дрогобицький	3573	7085	7963	7506	7304	6791
Жидачівський	2332	3260	3428	3148	2841	2400
Жовківський	2372	3847	4351	3916	3500	3059
Золочівський	2855	3882	4685	4550	4315	3990
Кам'янка-Бузький	1771	2111	2194	2130	1921	1665
Миколаївський	1978	2458	3919	3913	3914	3805
Мостиський	1855	2906	3498	3588	3419	3135
Перемишлянський	1812	2512	2406	2264	2097	1858
Пустомитівський	4060	7765	9098	3490	3183	2806
Радехівський	2141	2914	3420	3118	2777	2378
Самбірський	3133	3827	3938	3492	2985	2435
Сколівський	1126	1799	2341	2207	1991	1893
Сокальський	3038	4122	3582	3228	2793	2423
Старосамбірський	2300	2944	3140	2835	2515	2137
Стрийський	4761	10060	11353	10762	10306	9978
Турківський	886	1763	2434	2298	2145	1921
Яворівський	1748	2646	3359	3151	3543	3128

5.19. Забезпеченість сільського населення основними домашніми телефонними апаратами за районами

	2000	2005	2010	2012	2013	2014
	на 100 домогосподарств, одиниць					
Усього	16	24	28	25	24	22
Бродівський	29	42	53	53	52	51
Буський	23	29	35	34	32	30
Городоцький	8	11	11	10	9	7
Дрогобицький	18	34	39	36	35	33
Жидачівський	16	22	26	24	22	19
Жовківський	12	20	22	20	18	15
Золочівський	20	28	35	34	33	30
Кам'янка-Бузький	17	19	21	20	18	16
Миколаївський	16	18	30	30	30	29
Мостиський	14	22	28	28	27	25
Перемишлянський	17	23	25	23	22	19
Пустомитівський	15	28	32	12	11	9
Радехівський	19	26	33	30	27	23
Самбірський	18	20	22	19	17	14
Сколівський	11	17	22	21	18	17
Сокальський	18	24	21	19	17	14
Старосамбірський	13	17	18	16	15	12
Стрийський	28	58	65	61	59	57
Турківський	7	14	20	19	18	16
Яворівський	10	14	18	17	19	17

5.20. Автоматичні телефонні станції на кінець 2014 року

	Усього	У тому числі	
		міська мережа	сільська мережа
Автоматичні телефонні станції, одиниць			
декадно-крокові	759	207	552
координатні	14	14	–
квазіелектронні	468	48	420
цифрові	20	15	5
Монтована ємність автоматичних телефонних станцій, тисяч номерів			
декадно-крокових	588,9	499,3	89,6
координатних	71,4	71,4	–
квазіелектронних	179,2	126,4	52,8
цифрових	22,2	18,9	3,3
Використана ємність автоматичних телефонних станцій, тисяч номерів			
декадно-крокових	316,1	282,6	33,5
координатних	428,0	359,3	68,7
квазіелектронних	55,5	55,5	–
цифрових	136,6	100,6	36,0
	15,1	12,2	2,9
	220,8	191,0	29,8

5.21. Введення в дію автоматичних телефонних станцій за містами обласного значення і районами

	2000	2005	2010	2012	2013	2014
	номерів					
Усього	9436	43176	1234	–	–	–
м.Львів	8496	8308	–	–	–	–
м.Борислав	–	512	–	–	–	–
м.Трускавець	–	9152	–	–	–	–
м.Червоноград	384	1603	–	–	–	–
Бродівський	128	1706	–	–	–	–
Буський	200	840	–	–	–	–
Городоцький	–	3936	–	–	–	–
Дрогобицький ¹	128	1600	50	–	–	–
Жидачівський	100	995	1088	–	–	–
Жовківський	–	1298	–	–	–	–
Золочівський	–	1720	–	–	–	–
Кам'янка-Бузький	–	512	–	–	–	–
Миколаївський ²	–	915	–	–	–	–
Мостиський	–	1898	–	–	–	–
Перемишлянський	–	50	–	–	–	–
Пустомитівський	–	75	–	–	–	–
Радохівський	–	430	–	–	–	–
Самбірський ³	–	484	–	–	–	–
Сколівський	–	835	–	–	–	–
Сокальський	–	3328	–	–	–	–
Старосамбірський	–	280	–	–	–	–
Стрийський ⁴	–	1864	96	–	–	–
Турківський	–	595	–	–	–	–
Яворівський	–	240	–	–	–	–

¹ Див. виноску 2 до табл. 5.7.

² Див. виноску 3 до табл. 5.7.

³ Див. виноску 4 до табл. 5.7.

⁴ Див. виноску 5 до табл. 5.7.

5.22. Таксофони за містами обласного значення і районами

	2000	2005	2010	2012	2013	2014
	одиниць					
Усього	3483	3399	2143	847	742	654
м.Львів	2678	2329	1525	614	522	459
м.Борислав	34	50	23	7	7	7
м.Трускавець	145	166	148	72	60	58
м.Червоноград	83	88	44	13	11	10
Бродівський	17	27	12	4	5	4
Буський	10	12	6	1	1	1
Городоцький	18	28	27	3	3	3
Дрогобицький ¹	73	124	36	17	17	19
Жидачівський	15	24	14	4	4	4
Жовківський	22	34	14	4	4	4
Золочівський	20	30	14	2	2	2
Кам'янка-Бузький	6	20	7	2	2	2
Миколаївський ²	17	35	25	13	13	13
Мостиський	13	32	16	5	5	5
Перемишлянський	9	16	7	2	2	2
Пустомитівський	5	9	10	2	2	2
Радехівський	6	27	9	3	3	3
Самбірський ³	30	29	14	5	5	5
Сколівський	37	32	19	2	2	2
Сокальський	23	28	12	4	4	4
Старосамбірський	7	20	15	2	2	2
Стрийський ⁴	157	153	103	57	56	39
Турківський	4	17	11	1	1	1
Яворівський	54	69	32	8	9	3

¹ Див. виноску 2 до табл. 5.7.² Див. виноску 3 до табл. 5.7.³ Див. виноску 4 до табл. 5.7.⁴ Див. виноску 5 до табл. 5.7.

5.23. Основні трансляційні радіоточки звукового проводового мовлення у населення за містами обласного значення і районами

	2000	2005	2010	2012	2013	2014
	одиниць					
Усього	332885	251090	129091	101624	85262	74504
м.Львів	141567	111662	69225	55597	48155	42991
м.Борислав	6115	5263	4004	3332	3069	2795
м.Трускавець	4765	4372	3437	2802	2453	2201
м.Червоноград	12183	10992	6227	4916	4201	3656
Бродівський	12361	10497	6810	5668	4538	4061
Буський	6436	4060	1635	1145	761	650
Городоцький	4216	520	176	120	100	85
Дрогобицький ¹	18447	17221	9098	7433	6360	5563
Жидачівський	16363	11412	2036	1313	1042	787
Жовківський	6703	2975	185	107	90	80
Золочівський	8908	4423	2321	1893	1480	1059
Кам'янка-Бузький	4424	3828	1760	1337	766	561
Миколаївський ²	12737	10089	4514	3230	2484	2141
Мостиський	4648	3162	996	619	503	435
Перемишлянський	2915	716	344	277	245	218
Пустомитівський	5566	5020	1022	823	624	386
Радехівський	6150	4042	1326	798	452	383
Самбірський ³	7212	4118	1375	1197	676	468
Сколівський	2390	996	353	269	231	203
Сокальський	9372	5633	1541	1075	828	656
Старосамбірський	8075	5638	764	406	272	177
Стрийський ⁴	13284	11667	5146	3815	3195	2693
Турківський	7481	3622	1558	1107	924	742
Яворівський	10567	9162	3238	2345	1813	1513

¹ Див. виноску 2 до табл. 5.7.

² Див. виноску 3 до табл. 5.7.

³ Див. виноску 4 до табл. 5.7.

⁴ Див. виноску 5 до табл. 5.7.

5.24. Забезпеченість населення основними трансляційними радіоточками звукового проводового мовлення за містами обласного значення і районами

	2000	2005	2010	2012	2013	2014
	на 100 домогосподарств, одиниць					
Усього	41	30	16	12	10	9
м.Львів	52	41	25	20	18	16
м.Борислав	42	39	31	26	24	22
м.Трускавець	40	40	32	26	23	21
м.Червоноград	41	35	20	16	14	12
Бродівський	61	53	35	29	24	21
Буський	43	27	11	8	5	5
Городоцький	19	2	1	1	1	1
Дрогобицький ¹	35	33	18	14	12	11
Жидачівський	65	47	9	6	5	4
Жовківський	22	9	1	1	1	1
Золочівський	39	19	10	8	7	5
Кам'янка-Бузький	25	21	10	8	4	3
Миколаївський ²	47	36	16	11	9	7
Мостиський	27	18	6	4	3	3
Перемишлянський	20	5	3	2	2	2
Пустомитівський	18	16	3	2	2	1
Радехівський	41	28	9	6	3	3
Самбірський ³	23	13	4	4	2	1
Сколівський	16	7	2	2	2	1
Сокальський	32	20	5	4	3	2
Старосамбірський	33	24	3	2	1	1
Стрийський ⁴	33	31	14	10	9	7
Турківський	49	23	10	7	6	5
Яворівський	31	26	9	6	5	4

¹ Див. виноску 2 до табл. 5.7.

² Див. виноску 3 до табл. 5.7.

³ Див. виноску 4 до табл. 5.7.

⁴ Див. виноску 5 до табл. 5.7.

РОЗДІЛ 6



Міжрегіональні співставлення

6.1. Перевезення вантажів автомобільним транспортом за регіонами України

	2000	2005	2010	2012	2013	2014
	мільйонів тонн					
Україна¹	938,9	1120,8	1168,2	1259,7	1260,8	1131,3
АР Крим	17,0	20,1	22,4	16,5	17,6	...
Вінницька	28,3	26,9	30,1	34,7	33,2	32,8
Волинська	7,6	10,3	10,1	11,7	10,4	10,1
Дніпропетровська	234,9	303,7	359,2	345,1	376,1	361,7
Донецька	125,3	170,5	149,8	174,4	168,1	68,0
Житомирська	29,3	35,0	40,1	46,7	45,4	47,1
Закарпатська	10,8	13,7	11,9	10,1	9,5	8,9
Запорізька	40,0	46,3	64,9	51,4	35,1	31,4
Івано-Франківська	13,1	10,0	9,1	9,8	9,3	10,6
Київська	36,3	33,4	41,0	44,6	37,3	36,9
Кіровоградська	16,3	25,1	28,1	30,7	34,2	45,7
Луганська	26,1	31,8	24,3	24,7	28,7	26,9
Львівська	29,6	20,3	19,5	23,4	21,4	20,9
Миколаївська	13,6	30,8	21,9	20,5	19,5	19,4
Одеська	24,9	23,0	26,3	25,2	22,7	21,0
Полтавська	95,3	108,9	142,1	209,8	220,7	213,8
Рівненська	15,5	18,4	13,7	13,7	13,4	12,2
Сумська	19,4	13,4	10,8	11,7	11,4	12,2
Тернопільська	13,0	9,5	9,7	16,0	15,6	17,3
Харківська	27,8	36,4	28,8	29,9	29,5	29,1
Херсонська	13,2	11,4	13,6	12,2	12,2	11,4
Хмельницька	25,3	24,6	21,4	22,9	23,1	25,9
Черкаська	33,9	46,7	24,1	27,7	24,1	32,3
Чернівецька	5,7	8,3	7,2	6,1	4,9	5,1
Чернігівська	13,2	15,0	12,4	12,9	12,8	11,7
м.Київ	16,4	17,8	19,0	19,3	17,8	18,8
м.Севастополь	7,1	9,3	6,8	8,0	7,0	...

¹ У 2014 році без урахування тимчасово окупованої території Автономної Республіки Крим, м. Севастополя та частини зони проведення антитерористичної операції.

6.2. Експлуатаційна довжина залізничних колій загального користування

	2000	2005	2010	2012	2013	2014
	на кінець року, кілометрів					
Україна¹	22301	21980	21684	21619	21605	20948
АР Крим	644	637	629	629	629	...
Вінницька	1157	1107	1074	1074	1074	1074
Волинська	615	612	597	597	597	593
Дніпропетровська	1557	1545	1559	1560	1554	1554
Донецька	1624	1606	1591	1584	1577	1570
Житомирська	1081	1055	1013	1017	1017	1016
Закарпатська	624	610	606	604	604	598
Запорізька	993	989	990	990	988	988
Івано-Франківська	494	494	496	494	494	494
Київська	824	827	792	798	798	798
Кіровоградська	937	884	892	892	892	893
Луганська	1140	1085	1092	1092	1092	1092
Львівська	1298	1292	1280	1261	1261	1263
Миколаївська	730	710	711	711	711	711
Одеська	1095	1074	1068	1044	1044	1061
Полтавська	853	853	852	852	852	835
Рівненська	587	587	585	575	575	577
Сумська	791	794	734	725	725	703
Тернопільська	571	563	564	564	564	564
Харківська	1512	1512	1514	1514	1514	1521
Херсонська	452	452	452	452	452	453
Хмельницька	740	738	737	738	738	738
Черкаська	651	650	588	588	588	588
Чернівецька	423	413	413	413	413	413
Чернігівська	908	891	856	851	851	851

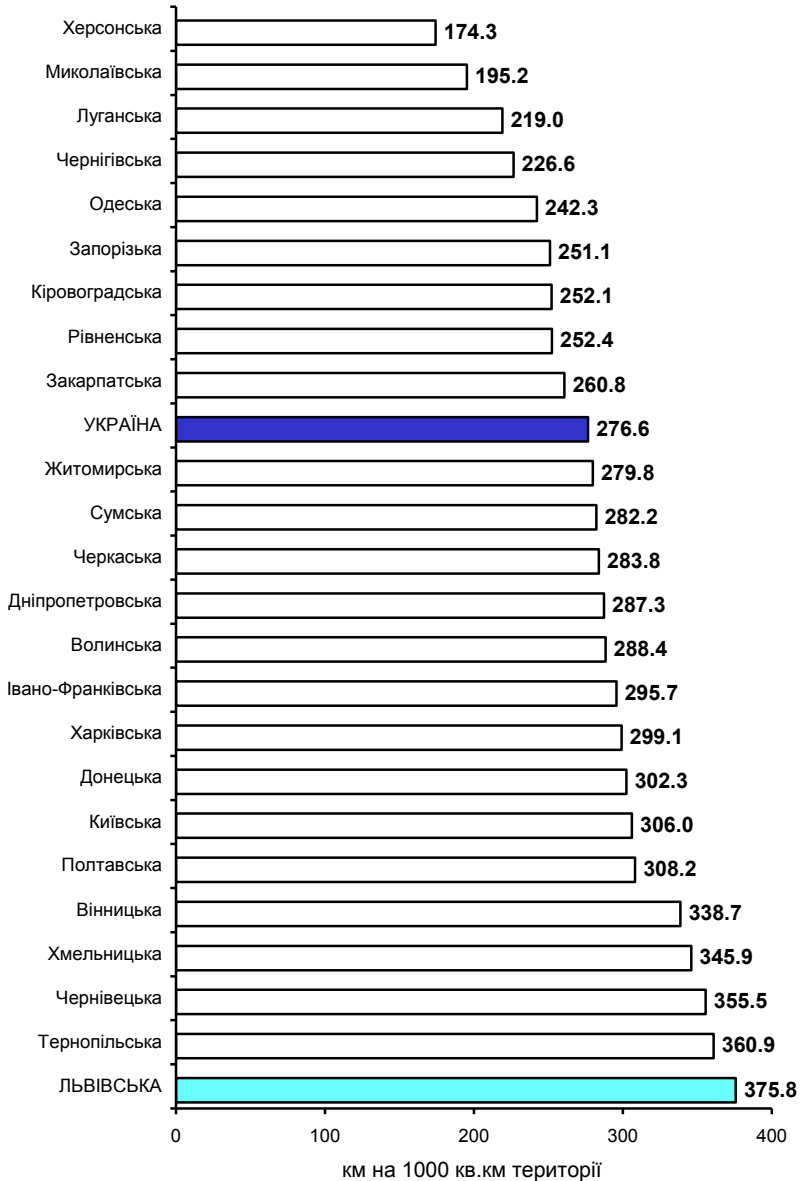
¹ Див. виноски до табл. 6.1.

6.3. Довжина автомобільних доріг загального користування

	2000	2005	2010	2012	2013	2014
	на кінець року, тисяч кілометрів					
Україна¹	169,5	169,3	169,5	169,7	169,6	163,0
АР Крим	6,6	6,2	6,3	6,3	6,3	...
Вінницька	9,5	9,5	9,5	9,5	9,5	9,5
Волинська	6,3	6,2	6,2	6,2	6,2	6,2
Дніпропетровська	9,2	9,2	9,2	9,2	9,2	9,2
Донецька	8,0	8,1	8,1	8,1	8,1	8,1
Житомирська	8,5	8,5	8,5	8,5	8,5	8,5
Закарпатська	3,3	3,3	3,3	3,3	3,3	3,3
Запорізька	7,0	7,0	7,0	7,0	7,0	7,0
Івано-Франківська	4,2	4,2	4,2	4,2	4,1	4,1
Київська	8,4	8,5	8,6	8,6	8,6	8,6
Кіровоградська	7,1	6,5	6,3	6,3	6,3	6,3
Луганська	5,8	5,8	5,9	5,9	5,9	5,9
Львівська	8,3	8,3	8,4	8,4	8,4	8,4
Миколаївська	4,8	4,8	4,8	4,8	4,8	4,8
Одеська	8,2	8,2	8,3	8,3	8,3	8,3
Полтавська	8,8	8,8	8,9	8,9	8,9	8,9
Рівненська	5,0	5,1	5,1	5,1	5,1	5,1
Сумська	7,3	7,3	7,2	7,2	7,2	7,2
Тернопільська	5,1	5,1	5,0	5,0	5,0	5,0
Харківська	9,5	9,6	9,6	9,6	9,6	9,6
Херсонська	4,9	4,9	5,0	5,0	5,0	5,0
Хмельницька	7,1	7,1	7,2	7,2	7,2	7,2
Черкаська	6,0	6,1	6,1	6,1	6,1	6,1
Чернівецька	2,9	2,9	2,9	2,9	2,9	2,9
Чернігівська	7,7	7,7	7,7	7,7	7,7	7,7
м.Севастополь	...	0,4	0,4	0,4	0,4	...

¹ Див. виноску до табл. 6.1.

6.4. Щільність автомобільних доріг загального користування з твердим покриттям на кінець 2014 року



6.5. Доходи від реалізації послуг пошти та зв'язку¹ у 2014 році

	Усього	У тому числі		Частка у загальному обсязі доходів від реалізації послуг зв'язку	
		населенню	іншим користувачам	населенню	іншим користувачам
	мільйонів гривень			відсотків	
Україна²	52434,0	32464,9	19969,1	61,9	38,1
Вінницька	1090,2	780,6	309,6	71,6	28,4
Волинська	711,1	503,5	207,6	70,8	29,2
Дніпропетровська	2715,9	1897,9	818,0	69,9	30,1
Донецька	3169,2	2242,8	926,4	70,8	29,2
Житомирська	911,3	659,9	251,4	72,4	27,6
Закарпатська	801,9	572,6	229,3	71,4	28,6
Запорізька	1410,6	1015,5	395,1	72,0	28,0
Івано-Франківська	825,9	613,6	212,3	74,3	25,7
Київська	1711,9	1172,7	539,2	68,5	31,5
Кіровоградська	633,9	464,0	169,9	73,2	26,8
Луганська	1527,2	1094,0	433,2	71,6	28,4
Львівська	2059,0	1381,8	677,2	67,1	32,9
Миколаївська	971,2	700,3	270,9	72,1	27,9
Одеська	3604,6	2681,7	922,9	74,4	25,6
Полтавська	1018,0	718,4	299,6	70,6	29,4
Рівненська	717,2	517,2	200,0	72,1	27,9
Сумська	760,0	570,1	189,9	75,0	25,0
Тернопільська	699,9	537,2	162,7	76,7	23,3
Харківська	2470,1	1628,8	841,3	65,9	34,1
Херсонська	724,6	530,2	194,4	73,2	26,8
Хмельницька	817,5	596,1	221,4	72,9	27,1
Черкаська	1006,7	718,0	288,7	71,3	28,7
Чернівецька	627,4	450,8	176,6	71,8	28,2
Чернігівська	933,4	680,8	252,6	72,9	27,1
м.Київ	20515,3	9736,4	10778,9	47,5	52,5

¹ З урахуванням ПДВ.² Без урахування частини зони проведення антитерористичної операції.

6.6. Забезпеченість населення основними домашніми телефонними апаратами

	2005	2010	2012	2013	2014
	на 100 домогосподарств, одиниць				
Україна¹	54	61	58	56	52
АР Крим	50	55	47	43	...
Вінницька	39	45	43	40	37
Волинська	47	50	47	44	41
Дніпропетровська	60	64	58	52	43
Донецька	47	46	38	34	30
Житомирська	47	53	48	45	41
Закарпатська	41	46	42	39	36
Запорізька	68	73	65	61	57
Івано-Франківська	44	50	41	38	34
Київська	50	57	53	51	47
Кіровоградська	41	41	37	35	31
Луганська	46	45	37	33	33
Львівська	54	61	57	55	51
Миколаївська	55	57	51	47	43
Одеська	69	120	174	201	192
Полтавська	50	55	50	47	42
Рівненська	46	50	45	42	38
Сумська	46	51	46	44	41
Тернопільська	50	57	52	49	46
Харківська	60	63	59	56	52
Херсонська	51	50	44	41	38
Хмельницька	47	51	47	43	38
Черкаська	48	51	48	46	43
Чернівецька	51	57	54	51	49
Чернігівська	50	57	54	52	50
м.Київ	92	101	92	88	87
м.Севастополь	94	80	72	68	...

¹ Див. виноску до табл. 6.1.

Методологічні пояснення

Відправлення вантажів – загальний обсяг вантажів у тоннах, прийнятий до перевезення.

Перевезення вантажів – загальний обсяг вантажів, який навантажено та транспортовано рухомим складом окремих видів транспорту (вантажними автомобілями, залізничними вагонами, літаками), вимірюється в тоннах.

Вантажооборот – загальний обсяг вантажної транспортної роботи, який дорівнює сумі добутків перевезеного вантажу на відстань перевезення кожної партії вантажу, вимірюється в тонно-кілометрах.

Відправлення пасажирів – загальна кількість пасажирів, прийнятих до перевезення.

Перевезення пасажирів – загальна кількість пасажирів, які транспортовано рухомим складом окремих видів транспорту (автобусами, тролейбусами, трамваями, залізничними пасажирськими вагонами, літаками).

Пасажирооборот – загальний обсяг пасажирської роботи, який дорівнює сумі добутків кількості пасажирів (групи пасажирів) на відстань їх перевезень, вимірюється в пасажиро-кілометрах.

Середня відстань перевезень визначається діленням вантажообороту (пасажирообороту) на обсяг перевезеного вантажу (кількість перевезених пасажирів).

Інтенсивність перевезення вантажів і пасажирів за видами шляхів сполучення визначається діленням обсягів транспортної роботи на довжину шляхів сполучення.

Щільність шляхів сполучення – довжина шляхів сполучення у розрахунку на одиницю площі території.

Коефіцієнт використання пробігу визначається діленням пробігу з вантажем (пасажирами) на загальний пробіг.

Продукція (послуги) поштового зв'язку – показник, який характеризує обсяг послуг, наданих підприємствами зв'язку населенню, підприємствам, організаціям, установам та іншим споживачам (відправлення газет, журналів, листів, телеграм, грошових переказів і пенсійних виплат, надання міжміських та міжнародних телефонних переговорів).

Прямі іноземні інвестиції – всі види цінностей, які вкладаються безпосередньо нерезидентами в підприємства та організації України і частка яких становить не менше 10% загального статутного фонду підприємства, або не менше 10 відсотків голосів в управлінні підприємством, а також інвестиції як результат укладення концесійних договорів та договорів про спільну інвестиційну діяльність.

Статистична інформація про **експорт-імпорт послуг** підготовлена на основі звітів підприємств та організацій, які здійснюють діяльність на підставі законів України, пов'язаних з наданням (експорт) послуг закордонним партнерам та одержанням (імпорт) послуг від закордонних партнерів як на території України, так і за її межами. Облік послуг проводиться у вартісному виразі (у валюті контракту), Перерахунок вартості послуг у долари США та національну валюту України здійснюється за середньоквартальним курсом, розрахованим на основі щоденних офіційних курсів валют, встановлених Національним банком України.

Інформація щодо роботи вантажного (починаючи з 2005 року) та пасажирського автотранспорту загалом по Україні та областям наведена з урахуванням перевезень, здійснених підприємствами-фізичними особами, за районами та містами обласного значення – без урахування цих перевезень.

У таблицях, що характеризують роботу залізничного транспорту області, наведені дані ДТГО “Львівська залізниця” та його структурного підрозділу Львівської дирекції залізничних перевезень.

Дані про наявність автомобільних доріг загального користування наведені станом на кінець відповідного року.

Інформація про наявність телефонів, таксофонів, трансляційних радіоточок звукового провідного мовлення та забезпеченість ними населення подана станом на кінець відповідного року.

Дані про наявність таксофонів та забезпеченість ними за районами та містами обласного значення наведені з урахуванням місцевих, міжнародних, універсальних таксофонів та телефонних апаратів (ліній) переговорних пунктів.

Інформація щодо наявності телефонів та таксофонів загалом по області наведена з урахуванням телефонів та таксофонів Львівської філії дочірнього підприємства “УТЕЛ” ВАТ “Укртелеком”, Львівської філії ТЗОВ “Голден Телеком”, Львівської філії СП ТЗОВ “Інтернешинел ком'юнікешн компані”, Львівської філії ТЗОВ “Велтон Телеком”, за районами та містами обласного значення – без цих даних.

Головне управління статистики у Львівській області

Транспорт і зв'язок Львівської області

Статистичний збірник

За редакцією М. М. Кармазина

Відповідальна за випуск І. С. Рихальська

Обкладинка О. І. Корицька

Підписано до друку 25.06.2015. Формат В5
Папір ксероксний. Гарнітура Times New Roman