

Державна служба статистики України

Головне управління статистики у Львівській області

ТРАНСПОРТ І ЗВ'ЯЗОК
ЛЬВІВСЬКОЇ ОБЛАСТІ

СТАТИСТИЧНИЙ ЗБІРНИК

2013

ЛЬВІВ 2014

Головне управління статистики у Львівській області

Відповідальна за випуск **Т.В.Лідак**

Статистичний збірник “Транспорт і зв’язок Львівської області” містить статистичні матеріали, які характеризують діяльність усіх видів транспорту, транспортну мережу, стан і розвиток зв’язку у 2013 та попередніх роках.

Розрахований на широке коло читачів.

Головне управління статистики у Львівській області

- адреса: пр. В. Чорновола, 4, м.Львів, 79019, Україна
- телефон: 258-59-69
- факс: 258-59-93
- електронна пошта: ve@lv.ukrstat.gov.ua
- адреса в Інтернеті: www.lv.ukrstat.gov.ua

Розповсюдження статистичних видань

- адреса: пр. В. Чорновола, 4, кімн. 20, м.Львів, 79019, Україна
- телефон: 258-59-11

Передмова

Статистичний збірник “Транспорт і зв’язок Львівської області” містить широкий спектр статистичних показників діяльності транспорту та зв’язку у 2013 році у порівнянні з 2000, 2005 та 2010-2012 роками. Наведена інформація про інвестиції в основний капітал та прямі іноземні інвестиції у підприємства транспорту та зв’язку. За окремими показниками наведені міжобласні співставлення.

При підготовці збірника використана інформація Державного територіально-галузевого об’єднання “Львівська залізниця” (ДТГО “Львівська залізниця”), Управління Державтоінспекції ГУМВСУ у Львівській області, Львівської філії ПАТ “Укртелеком”.

Статистичний збірник підготували спеціалісти відділу статистики нефінансових послуг за участю управління статистики торгівлі та відділу статистики будівництва, капітальних інвестицій та зовнішньоекономічної діяльності.

Скорочення

тис. – тисяча
 млн. – мільйон
 грн. – гривня
 км – кілометр
 км² – квадратний кілометр
 вагоно-км – вагоно-кілометр
 т – тонна
 пог.м – погонний метр

Умовні позначення

Тире (–)	– явища не було
Крапки (...)	– відомості відсутні
Нуль (0; 0,0)	– явище існує, але у величинах менших, ніж ті, що можуть бути виражені використаними в таблиці цифровими рядками
Символ (X)	– заповнення рубрики за характером побудови таблиці неможливе або недоцільне
“з них”, “у тому числі”	– наведено не всі доданки загальної суми

Зміст

Передмова	3
Зміст	4
Транспорт та зв'язок на Львівщині у 2013 році (аналітична довідка)	9
1. Загальні показники	11
1.1. Основні показники діяльності транспорту і зв'язку та шляхи сполучення у 2013 році	12
1.2. Капітальні інвестиції	13
1.3. Частка капітальних інвестицій в транспорт і зв'язок у загально- обласному обсязі	14
1.4. Індекси капітальних інвестицій	14
1.5. Прямі іноземні інвестиції (акціонерний капітал)	15
1.6. Прямі іноземні інстиції (акціонерний капітал) за країнами	15
2. Діяльність транспортного комплексу	17
2.1. Перевезення вантажів за видами транспорту	18
2.2. Частка окремих видів транспорту у загальному перевезенні вантажів	18
2.3. Індекси обсягів перевезення вантажів за видами транспорту	18
2.4. Відправлення вантажів ДТГО “Львівська залізниця”	19
2.5. Структура відправлення вантажів ДТГО “Львівська залізниця”	19
2.6. Індекси обсягів відправлення вантажів ДТГО “Львівська залізниця”	20
2.7. Відправлення вантажів Львівською дирекцією залізничних перевезень	20
2.8. Структура відправлення вантажів Львівською дирекцією залізничних перевезень	21
2.9. Індекси обсягів відправлення вантажів Львівською дирекцією залізничних перевезень	21
2.10. Перевезення вантажів автомобільним транспортом за містами обласного значення і районами	22
2.11. Перевезення (відправлення) вантажів авіаційним транспортом за ви- дами сполучення	23
2.12. Індекси обсягів перевезення (відправлення) вантажів авіаційним тран- спортом за видами сполучення	23
2.13. Вантажооборот за видами транспорту	24

2.14.	<i>Динаміка обсягів вантажообороту (графік)</i>	24
2.15.	Індекси обсягів вантажообороту за видами транспорту	24
2.16.	Вантажооборот автомобільного транспорту за містами обласного значення і районами	25
2.17.	Перевезення пасажирів за видами транспорту	26
2.18.	Частка окремих видів транспорту у загальному перевезенні пасажирів	26
2.19.	Індекси обсягів перевезення пасажирів за видами транспорту	26
2.20.	Відправлення (перевезення) пасажирів ДТГО “Львівська залізниця” за видами сполучення	27
2.21.	Індекси обсягів відправлення (перевезення) пасажирів ДТГО “Львівська залізниця” за видами сполучення	27
2.22.	Відправлення (перевезення) пасажирів Львівською дирекцією залізничних перевезень за видами сполучення	28
2.23.	Індекси обсягів відправлення (перевезення) пасажирів Львівською дирекцією залізничних перевезень за видами сполучення	28
2.24.	Перевезення пасажирів автомобільним транспортом за містами обласного значення і районами	29
2.25.	Перевезення (відправлення) пасажирів авіаційним транспортом за видами сполучення	30
2.26.	Індекси обсягів перевезення (відправлення) пасажирів авіаційним транспортом за видами сполучення	30
2.27.	Пасажирооборот за видами транспорту	31
2.28.	<i>Динаміка обсягів пасажирообороту (графік)</i>	31
2.29.	Індекси обсягів пасажирообороту за видами транспорту	31
2.30.	Пасажирооборот автомобільного транспорту за містами обласного значення і районами	32
3.	Використання транспортних засобів	33
3.1.	Наявність електротранспорту	34
3.2.	<i>Розподіл тролейбусних машин за часом експлуатації на кінець 2013 року (графік)</i>	34
3.3.	Використання вантажного автомобільного транспорту	35
3.4.	Використання пасажирського автомобільного транспорту	35
3.5.	Середня відстань перевезення однієї тонни вантажу за видами транспорту	36
3.6.	Середня відстань перевезення одного пасажирів за видами транспорту	36
3.7.	<i>Середня відстань перевезень у 2013 році (графік)</i>	36

3.8.	Середня відстань перевезення однієї тонни вантажу автомобільним транспортом за містами обласного значення і районами	37
3.9.	Середня відстань перевезення одного пасажирів автомобільним транспортом за районами і містами обласного значення	38
3.10.	Загальний пробіг вантажних автомобілів за містами обласного значення і районами у 2013 році	39
3.11.	Загальний пробіг пасажирських автобусів за містами обласного значення і районами у 2013 році	40
4.	Шляхи сполучення	41
4.1.	Довжина шляхів сполучення загального користування	42
4.2.	Щільність шляхів сполучення загального користування	43
4.3.	Інтенсивність перевезення вантажів за видами шляхів сполучення загального користування	43
4.4.	Інтенсивність перевезення пасажирів за видами шляхів сполучення загального користування	43
4.5.	Автомобільні дороги загального користування за типами покриття	44
4.6.	<i>Розподіл автомобільних доріг загального користування за типами покриття у 2013 році (графік)</i>	45
4.7.	Автомобільні дороги загального користування з твердим покриттям за категоріями	46
4.8.	Структура автомобільних доріг загального користування з твердим покриттям за категоріями на кінець 2013 року	46
4.9.	Мости та шляхопроводи на автомобільних дорогах загального користування на кінець 2013 року	47
4.10.	Благоустрій автомобільних доріг загального користування на кінець 2013 року	47
4.11.	Технічні засоби регулювання дорожнього руху на дорогах загального користування	48
4.12.	Дорожньо-транспортні пригоди	49
4.13.	Дорожньо-транспортні пригоди з потерпілими за часом скоєння	49
4.14.	<i>Динаміка дорожньо-транспортних пригод за місяцями у 2013 році (графік)</i>	50
4.15.	Дорожньо-транспортні пригоди за видами у 2013 році	50
5.	Пошта і зв'язок	51
5.1.	Динаміка доходів від реалізації послуг пошти та зв'язку	52

5.2.	Доходи від реалізації послуг пошти та зв'язку за видами у 2013 році	52
5.3.	Доходи від реалізації послуг міжнародного зв'язку у 2013 році	53
5.4.	Продукція (послуги) поштового зв'язку	53
5.5.	Основні трансляційні радіоточки звукового проводового мовлення	54
5.6.	Засоби телефонного зв'язку	54
5.7.	Потреба міського населення в домашніх телефонах за містами обласного значення і районами	55
5.8.	Потреба сільського населення в домашніх телефонах за районами	56
5.9.	Задоволені заяви населення на встановлення телефонів у міських поселеннях за містами обласного значення і районами	57
5.10.	Задоволені заяви населення на встановлення телефонів у сільській місцевості за районами	58
5.11.	Основні телефонні апарати за містами обласного значення і районами	59
5.12.	Основні телефонні апарати міської телефонної мережі за містами обласного значення і районами	60
5.13.	Основні телефонні апарати сільської телефонної мережі за районами	61
5.14.	Основні домашні телефонні апарати за містами обласного значення і районами	62
5.15.	Забезпеченість населення основними домашніми телефонними апаратами за містами обласного значення і районами	63
5.16.	Основні домашні телефонні апарати міської телефонної мережі за містами обласного значення і районами	64
5.17.	Забезпеченість міського населення основними домашніми телефонними апаратами за містами обласного значення і районами	65
5.18.	Основні домашні телефонні апарати сільської телефонної мережі за районами	66
5.19.	Забезпеченість сільського населення основними домашніми телефонними апаратами за районами	67
5.20.	Автоматичні телефонні станції у 2013 році	68
5.21.	Введення в дію автоматичних телефонних станцій за містами обласного значення і районами	69
5.22.	Таксофони за містами обласного значення і районами	70
5.23.	Основні трансляційні радіоточки звукового проводового мовлення у населення за містами обласного значення і районами	71
5.24.	Забезпеченість населення основними трансляційними радіоточками звукового проводового мовлення за містами обласного значення	72

і районами	
6. Міжрегіональні співставлення	73
6.1. Перевезення вантажів автомобільним транспортом за регіонами України	74
6.2. Експлуатаційна довжина залізничних колій загального користування	75
6.3. Довжина автомобільних доріг загального користування	76
6.4. <i>Щільність автомобільних доріг загального користування з твердим покриттям на кінець 2013 року (графік)</i>	77
6.5. Доходи від реалізації послуг пошти та зв'язку у 2013 році	78
6.6. Забезпеченість населення основними домашніми телефонними апаратами	79
Методологічні пояснення	80

Транспорт та зв'язок на Львівщині у 2013 році

Розвиток та ефективне функціонування транспортного комплексу є необхідною умовою стабілізації та зростання економіки. У той же час стан економіки впливає на транспортну галузь, оскільки обсяги продукції промисловості, сільського господарства, будівництва та торгівлі переважно визначають завантаженість транспортної системи.

Після падіння у 2009 році проти 2008 року обсягів вантажних перевезень усіма видами транспорту області на 24%, три роки поспіль перевезення збільшувалися: у 2010 році порівняно з попереднім – на 6,6%, у 2011 році – на 10,4%, у 2012 році – на 3,2% (в Україні – відповідно на 8,7%, 6,8% та 1,8%). Проте у 2013 році порівняно з попереднім вантажні перевезення зменшилися на 7,2% (в Україні – на 0,9%). Це було спричинено зменшенням перевезень автомобільним транспортом.

Визначальним у вантажних перевезеннях Львівщини є автомобільний транспорт, адже у 2013 році автотранспортом підприємств, організацій та фізичних осіб-підприємців було перевезено 86,9% усіх вантажів області, що становило 21,4 млн.т. Середня відстань перевезення однієї тонни вантажу у Львівській області є суттєво більшою, ніж в середньому в Україні: у 2013 році – 204,5 км проти 54,2 км. Порівняно з 2012 роком середня дальність вантажних перевезень автомобільним транспортом Львівщини зросла на 25,3 км.

Більше половини вантажів було перевезено на комерційній основі – 10,9 млн.т, це на 10,8% менше, ніж у 2012 році. Обсяг вантажних перевезень для власних потреб зменшився на 6,7% і становив 10,4 млн.т.

Частка міжнародних автоперевезень у комерційних перевезеннях області у 2013 році склала 16,8%, це становило 1,8 млн.т. Міжнародні перевезення скоротились більш суттєво, ніж внутрішньодержавні – на 14,7% та 10% відповідно.

Більш ніж п'яту частину (20,9%) комерційних перевезень області та одинадцятую частину (9,3%) загальнообласного обсягу вантажних автоперевезень забезпечили фізичні особи-підприємці. У 2013 році в області працювало 2275 фізичних осіб із рухомим складом, що налічував 3507 одиниць. Автотранспортом фізичних осіб у 2013 році перевезено 2,3 млн. т вантажів, що на 15,2% більше, ніж у 2012 році. Вантажооборот збільшився на 20,7% і становив 863,4 млн.ткм.

У структурі залізничних відправлень упродовж багатьох років переважає кам'яне вугілля – 38,6% у 2013 році. Вагомою була також частка нафти і нафтопродуктів – 12,2%, лісових вантажів – 10,9%, цементу – 10,1%, зерна і продуктів перемолу – 7,8%, брухту чорних металів – 6%, будівельних матеріалів – 5,4%.

У порівнянні з попереднім роком у 2013 році відбулося зменшення вантажообороту на 5,7%, адже середня дальність перевезення 1 тонни вантажу скоротилася з 2,1 тис.км до 1,9 тис.км.

У 2009–2013 роках в області, як і в Україні, спостерігалось скорочення пасажирських перевезень. Усіма видами транспорту Львівщини у 2013 році було перевезено 255,3 млн. осіб, що на 13,7% менше, ніж у 2012 році, та на 14,6% менше, ніж у 2005 році (в Україні – відповідно на 2,8% та 5,1% менше).

Майже дві третини загальнообласного обсягу перевезень пасажирів (65,2%) у 2013 році забезпечив автомобільний транспорт, на електротранспорт припала майже чверть перевезень і тільки 11,8% – на залізничний транспорт.

Послугами автомобільного транспорту області (з урахуванням перевезень, виконаних фізичними особами-підприємцями) у 2013 році скористалися 166,4 млн. пасажирів, що на 15,6% менше, ніж у 2012 році (в Україні – на 3,1% менше). Пасажирооборот змен-

шився на 12,3% і становив 3,3 млрд. пасажиро-кілометрів.

Майже дві третини пасажирів (63,8%) перевезено у внутрішньоміському сполученні – 106,2 млн. осіб, у приміському – 40,6 млн. осіб, у міжміському – 19,4 млн. осіб і лише 0,2 млн. осіб – у міжнародному. Необхідно зауважити, що більше половини (58,4%) усіх пасажирів було перевезено у м.Львові (97,1 млн. осіб).

Основу пасажирських перевезень – 163,4 млн. пасажирів (98,2%) і 3,2 млрд. пасажирокілометрів (97,1%) – склали маршрутні перевезення.

У 2013 році залізничним транспортом було відправлено 30,1 млн. пасажирів, що на 1,4% менше, ніж у 2012 році (в Україні – на 0,9% менше). Пасажирооборот збільшився на 3,7% і становив 2,3 млрд. пасажиро-кілометрів.

Необхідно зауважити, що порівняно з 2005 роком залізничні пасажирські відправлення в області зросли на 3,4%, тоді як в Україні зменшилися на 4,6%.

У 2013 році переважаючу частку пасажирів (87%) відправлено у приміському сполученні. Порівняно з 2012 роком кількість пасажирів, відправлених у прямому сполученні, збільшилася на 3,2%, натомість у місцевому сполученні зменшилася на 1,6%, у приміському сполученні – на 1,8%.

Частка Львівської області у загальнодержавному обсязі залізничних відправлень пасажирів зростає з 6,5% у 2005 році до 7,1% у 2013 році.

У 2013 році з Львівського аеропорту було відправлено 348,7 тис. пасажирів, що на 22,7% більше, ніж у 2012 році, та у 3 рази більше порівняно з 2005 роком. Вагому частку (82,3%) склали відправлення пасажирів у міжнародному сполученні – 286,9 тис. осіб, з них 210,8 тис. – у регулярному сполученні. Частка Львівської області в обсязі пасажирських відправлень повітряним транспортом України становила 4,6%, у тому числі в міжнародному сполученні – 4,5%.

Електротранспортом у 2013 році було перевезено 58,8 млн. осіб, що на 13,9% менше, ніж у 2012 році (трамваями – на 17% менше та тролейбусами – на 8,4%). Трамваями перевезено значно більшу кількість пасажирів, ніж тролейбусами – 35,9 млн. та 22,9 млн. відповідно. Необхідно зауважити, що безкоштовно електротранспортом було перевезено 38 млн. осіб (64,5% від загальної кількості перевезених пасажирів), у тому числі трамваями – 23,2 млн., тролейбусами – 14,8 млн. осіб.

У 2013 році відбулось зростання цін на залізничний транспорт – на 14,6%. Середня вартість квитка у поїздах міжміського сполучення зростає на 15,9%, у поїздах приміського сполучення залишалась стабільною упродовж року.

Приріст цін на наземні пасажирські перевезення склав 0,3% проти 6% у 2012 році. Вартість проїзду в автобусах приміського сполучення зростає на 0,5%, міжміського – на 0,1%, таксі – на 0,7%. У міському електротранспорті, міських маршрутних таксомоторах вартість квитків не змінювалась. У квітні 2013 року відбулося зниження на 11,2% цін на перевезення пасажирів авіаційним транспортом.

У 2013 році підприємства Львівської області реалізували послуг пошти та зв'язку на 1,8 млрд.грн., у тому числі населенню – на 1,2 млрд.грн. За обсягами доходів від реалізації послуг пошти та зв'язку у 2013 році Львівщина зайняла сьоме місце, поступившись м.Києву, Одеській, Київській, Донецькій, Дніпропетровській та Вінницькій областям. Порівняно з 2012 роком доходи за порівнянними цінами збільшилися на 2,4%.

Більше половини (52,5%) загальнообласного обсягу доходів від надання послуг пошти та зв'язку було отримано від реалізації послуг мобільного (стільникового) зв'язку. Шосту частину доходів пошти та зв'язку становили послуги телефонного зв'язку (317,4 млн.грн.). Упродовж 2013 року забезпеченість населення основними домашніми телефонами у середньому на 100 домогосподарств була нижчою середньодержавного рівня (55 одиниць проти 56 в Україні).

РОЗДІЛ 1



Загальні показники

1.1. Основні показники діяльності транспорту і зв'язку та шляхи сполучення у 2013 році

	Львівська область	Україна	Частка Львівської області в Україні, відсотків
Транспорт			
Перевезено вантажів, млн.т за видами транспорту	24,6	1836,7 ¹	1,3
залізничний (відправлено)	3,2 ²	377,3	0,9
автомобільний	21,4	1268,3	1,7
авіаційний	–	0,1	–
Перевезено пасажирів, млн. за видами транспорту	255,3	6622,7 ³	3,9
залізничний (відправлено)	30,1 ⁴	425,2	7,1
автомобільний	166,4	3343,7	5,0
авіаційний	–	8,1	–
тролейбусний	22,9	1306,2	1,8
трамвайний	35,9	757,4	4,7
Шляхи сполучення			
Довжина автомобільних доріг загального користування, км	8380,6	169648,5	4,9
з них з твердим покриттям	8205,0	166084,9	4,9
Щільність автомобільних доріг загального користування з твердим покриттям, км на 1000 км ² території	375,8	275,2	X
Експлуатаційна довжина залізничних колій, км	1261,4	21604,9	5,8
Щільність залізничних колій, км на 1000 км ²	57,8	35,8	X
Довжина троллейбусних шляхів (в однопутному обчисленні), км	119,6	4379,0	2,7
Довжина трамвайних колій (в одноколіїному обчисленні), км	70,4	1914,6	3,7
Зв'язок			
Доходи від реалізації послуг пошти та зв'язку, млн.грн.	1846,4	52492,3	3,5
Кількість основних домашніх телефонних апаратів, тис. одиниць	447,7	9482,5	4,7
Забезпеченість населення основними домашніми телефонними апаратами на 100 домогосподарств, одиниць	55	56	X

¹ З урахуванням обсягів вантажів, перевезених річковим, морським та трубопровідним видами транспорту.

² Відправлення вантажів Львівською дирекцією залізничних перевезень.

³ З урахуванням пасажирів, перевезених річковим, морським та метрополітенним видами транспорту.

⁴ Відправлення пасажирів Львівською дирекцією залізничних перевезень.

1.2. Капітальні інвестиції¹

	2010	2011	2012	2013
	тисяч гривень			
Транспорт, складське господарство, поштова та кур'єрська діяльність	979414	1038186	839528	749768
наземний і трубопровідний транспорт	164806	388876	310023	221362
водний транспорт	–	–	–	–
авіаційний транспорт	65	4	–	444
складське господарство та допоміжна діяльність у сфері транспорту	811201	640846	518777	517156
поштова та кур'єрська діяльність	3342	8460	10728	10806
Інформація та телекомунікації	110327	128472	160111	79839
видавнича діяльність, радіомовлення, телебачення	37207	54528	92275	11536
телекомунікації (електрозв'язок)	50485	42318	36862	43287
комп'ютерне програмування та надання інших інформаційних послуг	22635	31626	30974	25016

¹ Капітальні інвестиції обліковуються щодо підприємств-юридичних осіб за їх основним видом економічної діяльності та територією місцезнаходження (юридичною адресою). Індекси капітальних інвестицій розраховуються відповідно до Методики, затвердженої наказом Держкомстату від 25.12.2009 №494, яка розміщена на веб-сайті Держстату України.

1.3. Частка капітальних інвестицій в транспорт і зв'язок у загальнообласному обсязі

	2010	2011	2012	2013
	відсотків			
Усього	100,0	100,0	100,0	100,0
Транспорт, складське господарство, поштова та кур'єрська діяльність	11,1	8,6	7,5	7,6
наземний і трубопровідний транспорт	1,9	3,2	2,8	2,3
водний транспорт	–	–	–	–
авіаційний транспорт	0,0	0,0	–	0,0
складське господарство та допоміжна діяльність у сфері транспорту	9,2	5,3	4,6	5,3
поштова та кур'єрська діяльність	0,0	0,1	0,1	0,1
Інформація та телекомунікації	1,2	1,1	1,4	0,8
видавнича діяльність, радіомовлення, телебачення	0,4	0,5	0,8	0,1
телекомунікації (електрозв'язок)	0,6	0,3	0,3	0,4
комп'ютерне програмування та надання інших інформаційних послуг	0,3	0,3	0,3	0,3

1.4. Індекси капітальних інвестицій

	2011	2012	2013	
	відсотків до попереднього року			відсотків до 2010
Транспорт, складське господарство, поштова та кур'єрська діяльність	94,6	74,3	91,7	64,5
наземний і трубопровідний транспорт	241,1	71,6	78,8	136,0
водний транспорт	–	–	–	–
авіаційний транспорт	2,5	–	–	–
складське господарство та допоміжна діяльність у сфері транспорту	69,1	75,3	98,6	51,3
поштова та кур'єрська діяльність	288,9	122,1	106,5	375,7
Інформація та телекомунікації	112,8	55,2	59,7	37,2
видавнича діяльність, радіомовлення, телебачення	252,8	11,3	124,2	35,5
телекомунікації (електрозв'язок)	58,3	68,0	83,9	33,3
комп'ютерне програмування та надання інших інформаційних послуг	96,6	146,9	33,2	47,1

1.5. Прямі іноземні інвестиції (акціонерний капітал)

	На початок року				На 31.12.2013
	2010	2011	2012	2013	
	тисяч доларів США				
Транспорт, складське господарство, поштова та кур'єрська діяльність	21947,7	19423,7	24338,1	27562,6	35260,3
Інформація та телекомунікації	48711,0	46541,5	36168,5	35573,0	34386,4

1.6. Прямі іноземні інвестиції (акціонерний капітал) за країнами

	Обсяг інвестицій на		У відсотках до обсягу за видом економічної діяльності на 31.12.2013
	01.01.2013	31.12.2013	
	тисяч доларів США		
Транспорт, складське господарство, поштова та кур'єрська діяльність	27562,6	35260,3	100,0
Велика Британія	4378,9	11337,7	32,1
Віргінські Острови (Брит.)	150,2	150,2	0,4
Італія	3149,0	2552,4	7,2
Казахстан	375,5	375,5	1,1
Канада	11393,5	14105,8	40,0
Кіпр	1702,2	1721,1	4,9
Латвія	163,0	164,9	0,5
Ліхтенштейн	37,5	37,5	0,1
Нідерланди	264,3	277,0	0,8
Німеччина	3611,5	2940,9	8,3
Польща	1372,3	606,7	1,7
Російська Федерація	31,9	31,9	0,1
Румунія	55,4	55,4	0,2
США	212,6	212,6	0,6
Чехія	664,8	690,7	2,0

Продовження табл. 1.6

	Обсяг інвестицій на		У відсотках до обсягу за видом економічної діяльності на 31.12.2013
	01.01.2013	31.12.2013	
	тисяч доларів США		
Транспорт, складське господарство	23105,2	29827,5	100,0
Велика Британія	4378,9	11337,7	38,0
Віргінські Острови (Брит.)	150,2	150,2	0,5
Італія	3149,0	2552,4	8,6
Казахстан	375,5	375,5	1,3
Канада	6936,1	8673,0	29,1
Кіпр	1702,2	1721,1	5,8
Латвія	163,0	164,9	0,6
Ліхтенштейн	37,5	37,5	0,1
Нідерланди	264,3	277,0	0,9
Німеччина	3611,5	2940,9	9,9
Польща	1372,3	606,7	2,0
Російська Федерація	31,9	31,9	0,1
Румунія	55,4	55,4	0,2
США	212,6	212,6	0,7
Чехія	664,8	690,7	2,3
Поштова та кур'єрська діяльність	4457,4	5432,8	100,0
Канада	4457,4	5432,8	100,0
Телекомунікації (електрозов'язок)	33156,5	31627,4	100,0
Австрія	19,8	20,7	0,1
Віргінські Острови (Брит.)	25704,5	25704,5	81,3
Кіпр	7390,0	5860,0	18,5
Польща	5,5	5,5	0,0
Словаччина	36,7	36,7	0,1

РОЗДІЛ

2



Діяльність транспортного комплексу

2.1. Перевезення вантажів за видами транспорту

	2000	2005	2010	2011	2012	2013
тисяч тонн						
Усього	35778,4	26742,9	23283,0	25697,2	26507,1	24585,8
залізничний ¹	6168,3	6487,0	3826,5	3520,9	3074,4	3223,7
автомобільний	29607,0	20255,8	19456,5	22176,3	23432,7	21362,1
авіаційний	3,1	0,1	–	–	–	–

2.2. Частка окремих видів транспорту у загальному перевезенні вантажів

	2000	2005	2010	2011	2012	2013
відсотків						
Усього	100,0	100,0	100,0	100,0	100,0	100,0
залізничний ¹	17,2	24,3	16,4	13,7	11,6	13,1
автомобільний	82,8	75,7	83,6	86,3	88,4	86,9
авіаційний	0,0	0,0	–	–	–	–

2.3. Індекси обсягів перевезення вантажів за видами транспорту

	2005	2010	2011	2012	2013		
відсотків до							
попереднього року					2005	2010	
Усього	94,0	106,6	110,4	103,2	92,8	91,9	105,6
залізничний ¹	85,3	97,5	92,0	87,3	104,9	49,7	84,2
автомобільний	97,1	108,6	114,0	105,7	91,2	105,5	109,8
авіаційний	54,8	–	–	–	–	–	–

¹ Відправлення вантажів Львівською дирекцією залізничних перевезень.

2.4. Відправлення вантажів ДТГО “Львівська залізниця”

	2000	2005	2010	2011	2012	2013
	тисяч тонн					
Усього	20979,7	26012,8	20966,3	23581,3	22120,8	22488,0
кам'яне вугілля	4206,4	2616,2	2344,4	2172,0	1466,8	1661,2
кокс	15,5	399,8	154,8	95,7	65,9	41,3
нафта і нафтопродукти	3299,3	3650,3	470,6	762,4	659,2	612,1
руда	37,5	86,6	11,9	12,2	2,1	3,0
чорні метали	201,2	276,0	146,0	151,7	88,5	106,9
лісові вантажі	1024,6	1472,3	1685,8	1763,4	1635,3	1825,5
хімічні і мінеральні добрива	369,2	569,6	909,5	976,7	909,5	808,8
зерно і продукти перемолу	696,3	493,7	592,5	777,6	1712,3	2299,0
цемент	789,4	1905,2	1440,5	1640,2	1532,0	1609,2
брухт чорних металів	1012,8	807,3	949,2	1091,3	726,0	615,9
будівельні матеріали	4979,7	8473,1	8578,7	9540,0	10461,5	10649,6
інші	4347,8	5262,7	3682,4	4598,1	2861,7	2255,4

2.5. Структура відправлення вантажів ДТГО “Львівська залізниця”

	2000	2005	2010	2011	2012	2013
	відсотків					
Усього	100,0	100,0	100,0	100,0	100,0	100,0
кам'яне вугілля	20,0	10,1	11,2	9,2	6,6	7,4
кокс	0,1	1,5	0,7	0,4	0,3	0,2
нафта і нафтопродукти	15,7	14,0	2,3	3,2	3,0	2,7
руда	0,2	0,3	0,1	0,1	0,0	0,0
чорні метали	1,0	1,1	0,7	0,6	0,4	0,5
лісові вантажі	4,9	5,7	8,0	7,5	7,4	8,1
хімічні і мінеральні добрива	1,8	2,2	4,3	4,1	4,1	3,6
зерно і продукти перемолу	3,3	1,9	2,8	3,3	7,8	10,2
цемент	3,8	7,3	6,9	7,0	6,9	7,2
брухт чорних металів	4,8	3,1	4,5	4,6	3,3	2,7
будівельні матеріали	23,7	32,6	40,9	40,5	47,3	47,4
інші	20,7	20,2	17,6	19,5	12,9	10,0

2.6. Індекси обсягів відправлення вантажів ДТГО “Львівська залізниця”

	2005	2010	2011	2012	2013		
	відсотків до						
	попереднього року				2005	2010	
Усього	95,0	121,4	112,5	93,8	101,7	86,4	107,3
кам'яне вугілля	102,1	99,9	92,6	67,5	113,3	63,5	70,9
кокс	556,8	158,8	61,8	68,9	62,7	10,3	26,7
нафта і нафтопродукти	81,7	82,0	162,0	86,5	92,9	16,8	130,1
руда	62,0	116,7	102,5	17,2	142,9	3,5	25,2
чорні метали	89,7	112,4	103,9	58,3	120,8	38,7	73,2
лісові вантажі	31,1	137,7	104,6	92,7	111,6	124,0	108,3
хімічні і мінеральні добрива	120,0	211,8	107,4	93,1	88,9	142,0	88,9
зерно і продукти перемолу	104,5	59,9	131,2	220,2	134,3	465,7	388,0
цемент	116,2	98,3	113,9	93,4	105,0	84,5	111,7
брухт чорних металів	93,5	149,8	115,0	66,5	84,8	76,3	64,9
будівельні матеріали	91,8	138,0	111,2	109,7	101,8	125,7	124,1
інші	93,4	116,5	124,9	62,2	78,8	42,9	61,2

2.7. Відправлення вантажів Львівською дирекцією залізничних перевезень

	2000	2005	2010	2011	2012	2013
	тисяч тонн					
Усього	6168,3	6487,0	3826,5	3520,9	3074,4	3223,7
кам'яне вугілля	3502,0	2167,7	1857,4	1629,9	1157,0	1243,8
кокс	12,4	398,2	107,2	0,2	50,6	14,7
нафта і нафтопродукти	244,3	937,9	239,6	275,5	378,2	393,8
руда	5,5	13,7	–	–	–	3,0
чорні метали	24,9	38,5	25,8	19,5	25,2	32,4
лісові вантажі	188,4	375,1	333,4	327,3	288,9	351,8
хімічні і мінеральні добрива	24,1	6,5	4,7	2,3	2,2	1,5
зерно і продукти перемолу	21,4	12,2	78,5	93,1	184,7	249,9
цемент	373,0	576,7	337,7	334,8	262,1	324,9
брухт чорних металів	362,7	250,1	276,4	302,9	211,1	192,1
будівельні матеріали	482,9	750,0	296,3	288,1	232,2	174,6
інші	926,7	960,4	269,5	247,3	282,2	241,3

2.8. Структура відправлення вантажів Львівською дирекцією залізничних перевезень

	2000	2005	2010	2011	2012	2013
	відсотків					
Усього	100,0	100,0	100,0	100,0	100,0	100,0
кам'яне вугілля	56,8	33,4	48,5	46,3	37,6	38,6
кокс	0,2	6,1	2,8	0,0	1,6	0,5
нафта і нафтопродукти	4,0	14,4	6,3	7,8	12,3	12,2
руда	0,1	0,2	–	–	–	0,1
чорні метали	0,4	0,6	0,7	0,6	0,8	1,0
лісові вантажі	3,1	5,8	8,7	9,3	9,4	10,9
хімічні і мінеральні добрива	0,4	0,1	0,1	0,1	0,1	0,0
зерно і продукти перемолю	0,3	0,2	2,1	2,6	6,0	7,7
цемент	6,0	8,9	8,8	9,5	8,5	10,1
брухт чорних металів	5,9	3,9	7,2	8,6	6,9	6,0
будівельні матеріали	7,8	11,6	7,8	8,2	7,6	5,4
інші	15,0	14,8	7,0	7,0	9,2	7,5

2.9. Індекси обсягів відправлення вантажів Львівською дирекцією залізничних перевезень

	2005	2010	2011	2012	2013		
	відсотків до						
	попереднього року				2005	2010	
Усього	85,3	97,5	92,0	87,3	104,9	49,7	84,2
кам'яне вугілля	99,0	95,7	87,8	71,0	107,5	57,4	67,0
кокс	564,8	115,3	0,2	21359,0	29,1	3,7	13,7
нафта і нафтопродукти	48,9	67,2	115,0	137,3	104,1	42,0	164,4
руда	11,0	–	–	–	–	21,9	–
чорні метали	190,6	111,2	75,6	129,2	128,6	84,2	125,6
лісові вантажі	94,8	135,2	98,2	88,3	121,8	93,8	105,5
хімічні і мінеральні добрива	104,8	114,6	48,9	95,7	68,2	23,1	31,9
зерно і продукти перемолю	97,6	75,6	118,6	198,4	135,3	2048,4	318,3
цемент	94,6	97,5	99,1	78,3	124,0	56,3	96,2
брухт чорних металів	86,6	151,0	109,6	69,7	91,0	76,8	69,5
будівельні матеріали	94,2	82,6	97,2	80,6	75,2	23,3	58,9
інші	82,0	100,8	91,8	114,1	85,5	25,1	89,5

2.10. Перевезення вантажів автомобільним транспортом за містами обласного значення і районами

	2000	2005 ¹	2010 ¹	2011 ¹	2012 ¹	2013 ¹
	тисяч тонн					
Усього	29607,0	20255,8	19456,5	22176,3	23432,7	21362,1
м.Львів	10874,0	4563,6	5068,2	6249,5	5629,7	5373,2
м.Борислав	321,3	228,0	239,7	241,9	226,2	246,5
м.Дрогобич	371,7	294,9	372,0	281,1	217,4	286,1
м.Моршин	...	72,9	57,7	56,9	54,2	60,9
м.Новий Розділ	...	808,4	79,6	140,6	89,5	40,6
м.Самбір	239,9	158,5	37,2	26,7	13,4	21,1
м.Стрий	478,9	247,8	65,1	43,4	115,8	77,3
м.Трускавець	173,9	106,1	384,6	118,0	16,9	17,9
м.Червоноград	1003,0	645,8	401,5	647,8	902,2	672,0
Бродівський	638,7	386,1	194,3	209,9	246,2	223,9
Буський	362,1	236,8	267,3	412,1	372,4	394,1
Городоцький	380,1	268,3	314,4	323,2	395,0	403,2
Дрогобицький	730,1	198,3	195,9	177,2	138,3	67,8
Жидачівський	430,7	440,0	310,2	451,6	300,7	292,9
Жовківський	330,8	422,3	217,2	491,2	292,0	273,7
Золочівський	516,0	634,9	403,5	328,1	469,2	526,9
Кам'янка-Бузький	923,1	449,0	174,7	219,1	321,8	335,7
Миколаївський	3488,4	3983,9	3712,1	3646,1	4689,2	2912,2
Мостиський	1420,1	190,8	71,3	91,9	66,1	91,5
Перемишлянський	112,7	121,7	33,4	93,7	70,1	67,0
Пустомитівський	2572,6	787,3	1748,7	2587,5	3863,9	3834,3
Радехівський	840,2	721,5	943,2	707,2	726,9	830,5
Самбірський	212,5	234,4	156,1	154,4	118,1	97,6
Сколівський	266,0	479,6	301,4	435,2	316,3	386,5
Сокальський	1752,9	1395,6	887,8	1044,6	987,5	647,7
Старосамбірський	121,4	145,4	64,9	111,6	121,7	148,7
Стрийський	560,0	401,9	366,5	392,7	333,6	354,3
Турківський	79,7	107,7	95,3	102,9	83,4	129,4
Яворівський	406,2	321,0	287,8	329,6	271,5	264,4

¹ Дані по області наведені з урахуванням вантажних перевезень, виконаних фізичними особами - підприємцями, за містами обласного значення та районами – без урахування цих перевезень.

2.11. Перевезення (відправлення) вантажів авіаційним транспортом за видами сполучення

	2000	2005	2010	2011	2012	2013
	тонн					
Перевезено	3058,0	113,9	–	–	–	–
за видами сполучень						
міжнародні	3046,4	96,6	–	–	–	–
з них регулярні	...	7,7	–	–	–	–
внутрішні	11,6	17,3	–	–	–	–
з них регулярні	...	17,3	–	–	–	–
Відправлено	359,9	177,2	171,0	49,6	110,2	276,9
за видами сполучень						
міжнародні	253,4	172,7	156,5	49,0	106,5	258,8
з них регулярні	...	32,5	41,8	32,9	27,1	19,5
внутрішні	106,5	4,5	14,5	0,6	3,7	18,1
з них регулярні	...	4,5	14,5	0,6	3,7	18,1

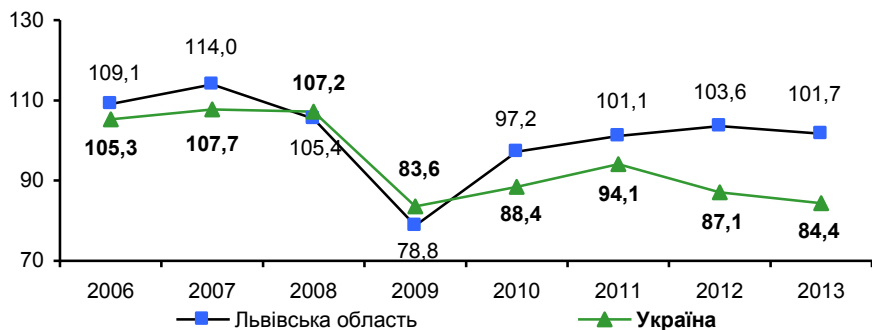
2.12. Індекси обсягів перевезення (відправлення) вантажів авіаційним транспортом за видами сполучення

	2005	2010	2011	2012	2013		
	відсотків до						
	попереднього року				2005	2010	
Перевезено	54,8	–	–	–	–	–	–
за видами сполучень							
міжнародні	60,6	–	–	–	–	–	–
внутрішні	35,8	–	–	–	–	–	–
Відправлено	383,1	67,3	29,0	222,2	251,3	156,3	161,9
за видами сполучень							
міжнародні	541,4	110,7	31,3	217,3	243,0	149,9	165,4
внутрішні	30,1	12,9	4,1	616,7	72,0	60,0	46,7

2.13. Вантажооборот за видами транспорту

	2000	2005	2010	2011	2012	2013
	мільйонів тонно-кілометрів					
Усього	9528,3	10346,0	10054,7	10462,7	10720,7	10518,7
залізничний ¹	7770,9	8434,4	6176,7	6882,5	6522,1	6150,8
автомобільний	1748,8	1911,3	3878,0	3580,2	4198,6	4367,9
авіаційний	8,6	0,3	–	–	–	–

2.14. Динаміка обсягів вантажообороту, у відсотках до 2005 року



2.15. Індекси обсягів вантажообороту за видами транспорту

	2005	2010	2011	2012	2013		
	відсотків до						
	попереднього року				2005	2010	
Усього	96,6	123,4	104,1	102,5	98,1	101,7	104,6
залізничний ¹	95,1	115,1	111,4	94,8	94,3	72,9	99,6
автомобільний	104,0	139,2	92,3	117,3	104,0	228,5	112,6
авіаційний	60,0	–	–	–	–	–	–

¹ Вантажооборот Львівської дирекції залізничних перевезень.

2.16. Вантажоборот автомобільного транспорту за містами обласного значення і районами

	2000	2005 ¹	2010 ¹	2011 ¹	2012 ¹	2013 ¹
	тисяч тонно-кілометрів					
Усього	1748807,1	1911310,8	3877954,4	3580161,7	4198584,4	4367920,6
м.Львів	1056175,1	636010,9	686907,7	832719,2	970987,5	1066667,5
м.Борислав	6348,2	2099,5	1695,4	1633,6	1644,4	1556,0
м.Дрогобич	125729,2	210102,2	161463,3	83561,1	81269,0	87830,2
м.Моршин	...	7696,3	13491,3	13716,6	13737,8	13375,9
м.Новий Розділ	...	5850,0	5575,0	7972,6	11446,2	15022,3
м.Самбір	4140,4	17632,8	5502,2	2412,0	2171,1	2551,2
м.Стрий	13680,0	12141,7	4426,2	3601,0	4792,1	5861,0
м.Трускавець	5416,9	7217,0	5743,4	18701,7	5547,5	8742,2
м.Червоноград	38944,6	44140,8	49608,3	62469,8	81985,0	69723,5
Бродівський	15011,1	7985,0	3975,6	6606,2	6206,0	5805,0
Буський	7429,7	6595,7	8476,2	12829,3	13279,4	14719,2
Городоцький	25958,4	49367,7	176205,8	174190,5	333547,2	199395,9
Дрогобицький	47111,0	34543,9	31290,1	27984,3	35357,2	32111,3
Жидачівський	9566,0	21214,5	21303,9	32760,2	33624,2	35724,9
Жовківський	45810,5	54260,5	51788,8	70434,9	71836,1	90982,6
Золочівський	15683,6	19250,3	9605,9	32719,4	52637,2	67120,3
Кам'янка-Бузький	47773,2	20179,6	11011,3	9120,6	13587,0	13208,2
Миколаївський	30800,6	64484,7	55183,2	64591,6	68867,6	75146,8
Мостиський	21586,9	6049,0	4868,5	5354,0	4129,4	5258,2
Перемишлянський	1680,5	2941,0	1212,5	7555,6	14148,2	8115,9
Пустомитівський	134670,5	99552,9	1546965,8	1080255,2	1457283,1	1449980,2
Радехівський	19544,3	44400,8	158927,2	218496,3	130634,6	143498,5
Самбірський	2304,3	3820,2	3203,6	3547,8	2617,7	2321,7
Сколівський	7351,5	9108,3	9509,2	11366,1	10475,0	9272,5
Сокальський	20779,4	8704,9	7923,2	11454,4	9448,0	8700,2
Старосамбірський	3386,5	4673,1	1231,8	1886,7	1897,8	1685,3
Стрийський	17568,8	9878,6	3215,4	3021,2	3217,0	2841,8
Турківський	2768,1	2810,1	4227,5	2978,4	2443,2	5956,2
Яворівський	21587,8	62245,6	51168,4	44638,9	44428,5	61322,0

¹ Див. виноску до табл. 2.10.

2.17. Перевезення пасажирів за видами транспорту

	2000	2005	2010	2011	2012	2013
	тисяч					
Усього	276209,9	298889,5	318481,4	298872,6	295931,8	255303,1
залізничний ¹	32402,6	29069,6	29438,2	30799,5	30490,6	30068,8
автомобільний	143883,5	173131,0	213561,0	208727,4	197142,0	166394,6
авіаційний	54,4	140,1	2,7	–	–	–
тролейбусний	41089,3	36498,9	25876,4	22453,5	25012,2	22904,5
трамвайний	58780,1	60049,9	49603,1	36892,2	43287,0	35935,2

2.18. Частка окремих видів транспорту у загальному перевезенні пасажирів

	2000	2005	2010	2011	2012	2013
	відсотків					
Усього	100,0	100,0	100,0	100,0	100,0	100,0
залізничний ¹	11,7	9,7	9,2	10,3	10,3	11,8
автомобільний	52,1	58,0	67,1	69,8	66,6	65,2
авіаційний	0,0	0,0	0,0	–	–	–
тролейбусний	14,9	12,2	8,1	7,5	8,5	14,1
трамвайний	21,3	20,1	15,6	12,4	14,6	8,9

2.19. Індекси обсягів перевезення пасажирів за видами транспорту

	2005	2010	2011	2012	2013		
	відсотків до						
	попереднього року				2005	2010	
Усього	102,2	98,2	93,8	99,0	86,3	85,4	80,2
залізничний ¹	102,0	98,8	104,6	99,0	98,6	103,4	102,1
автомобільний	105,0	98,0	97,7	94,4	84,4	96,1	77,9
авіаційний	113,6	6,7	–	–	–	–	–
тролейбусний	96,9	94,5	86,8	111,4	91,6	62,8	88,5
трамвайний	98,3	100,8	74,4	117,3	83,0	59,8	72,4

¹ Відправлення пасажирів Львівською дирекцією залізничних перевезень.

2.20. Відправлення (перевезення) пасажирів ДТГО “Львівська залізниця” за видами сполучення

	2000	2005	2010	2011	2012	2013
	тисяч					
Відправлено	74933,5	66472,8	63763,1	65036,6	63697,2	63617,7
за видами сполучення						
пряме	4286,2	5467,2	5189,1	5487,6	5241,0	5219,7
місьцеве	2811,2	3255,0	3420,7	3729,7	3125,5	3002,0
приміське	67836,1	57750,6	55153,3	55819,3	55330,7	55396,0
Перевезено	80203,1	71653,5	69023,3	70635,7	69251,9	69103,5
за видами сполучення						
пряме	9539,6	10669,7	10221,9	10826,2	10415,0	10357,1
місьцеве	2811,2	3219,6	3420,9	3729,7	3125,4	3002,0
приміське	67852,3	57764,2	55380,5	56079,8	55711,5	55744,4

2.21. Індекси обсягів відправлення (перевезення) пасажирів ДТГО “Львівська залізниця” за видами сполучення

	2005	2010	2011	2012	2013		
	відсотків до						
	попереднього року				2005	2010	
Відправлено	96,9	100,3	102,0	97,9	99,9	95,7	99,8
у тому числі							
за видами сполучення							
пряме	109,4	108,1	105,8	95,5	99,6	95,5	100,6
місьцеве	123,1	109,8	109,0	83,8	96,0	92,2	87,8
приміське	94,7	99,1	101,2	99,1	100,1	95,9	100,4
Перевезено	97,3	100,8	102,3	98,0	99,8	96,4	100,1
у тому числі							
за видами сполучення							
пряме	107,0	107,7	105,9	96,2	99,4	97,1	101,3
місьцеве	120,9	109,8	109,0	83,8	96,1	93,2	87,8
приміське	94,7	99,2	101,3	99,3	100,1	96,5	100,7

2.22. Відправлення (перевезення) пасажирів Львівською дирекцією залізничних перевезень за видами сполучення

	2000	2005	2010	2011	2012	2013
	тисяч					
Відправлено	32402,6	29069,6	29438,2	30799,5	30490,6	30068,8
за видами сполучення						
пряме	1762,6	2386,2	2228,0	2388,8	2420,6	2497,0
місьцеве	1026,8	1224,2	1458,1	1627,1	1447,9	1425,0
приміське	29613,2	25459,2	25752,1	26783,6	26622,1	26146,8
Перевезено	37545,2	35044,6	35415,0	37288,1	36859,9	33298,6
з них у приміському сполученні	30309,8	25761,7	25955,1	27003,9	26834,7	26330,9

2.23. Індекси обсягів відправлення (перевезення) пасажирів Львівською дирекцією залізничних перевезень за видами сполучення

	2005	2010	2011	2012	2013		
	відсотків до						
	попереднього року				2005	2010	
Відправлено	102,0	98,8	104,6	99,0	98,6	103,4	102,1
за видами сполучення							
пряме	110,6	109,4	107,2	101,3	103,2	104,6	112,1
місьцеве	122,6	111,9	111,6	89,0	98,4	116,4	97,7
приміське	100,5	97,3	104,0	99,4	98,2	102,7	101,5
Перевезено	104,1	100,2	105,3	98,9	90,3	95,0	94,0
з них у приміському сполученні	99,5	97,3	104,0	99,4	98,1	102,2	101,4

2.24. Перевезення пасажирів автомобільним транспортом за містами обласного значення і районами

	2000	2005 ¹	2010 ¹	2011 ¹	2012 ¹	2013 ¹
	тисяч					
Усього	143883,5	173131,0	213561,0	208727,4	197142,0	166394,6
м.Львів	84938,8	95341,2	145937,0	141408,7	134802,6	115758,8
м.Борислав	1094,2	1760,5	622,2	302,8	529,4	907,2
м.Дрогобич	4894,3	9223,3	8476,6	8066,3	4347,2	2929,0
м.Моршин	...	18,6	–	–	–	–
м.Новий Розділ	...	0,2	–	–	–	–
м.Самбір	3492,3	–	–	0,4	0,5	–
м.Стрий	6914,8	6666,3	8647,2	8686,0	10638,7	7391,9
м.Трускавець	94,3	672,3	283,8	222,8	171,1	173,8
м.Червоноград	9366,1	4154,8	3396,4	3814,9	2976,8	2168,4
Бродівський	3505,0	2710,4	2151,0	2136,0	1892,0	1892,0
Буський	68,5	4541,8	566,8	496,7	478,0	424,4
Городоцький	57,9	2225,2	1498,1	1543,5	26,5	17,1
Дрогобицький	8,2	3722,3	3794,1	3555,4	3660,4	3641,6
Жидачівський	1291,8	1710,2	923,8	946,7	1025,5	1031,6
Жовківський	563,4	2915,7	658,6	1581,2	2706,4	2880,9
Золочівський	3149,4	1226,9	1028,6	959,7	856,8	905,6
Кам'янка-Бузький	1005,4	718,9	183,5	190,4	217,1	211,2
Миколаївський	4213,0	1402,1	298,3	318,1	336,7	367,4
Мостиський	1389,9	1728,8	654,1	38,5	50,2	52,3
Перемишлянський	689,9	117,0	1053,8	1095,6	1142,0	1179,1
Пустомитівський	312,8	1123,2	610,0	661,1	521,7	486,2
Радехівський	1012,3	800,7	910,1	910,8	523,5	572,7
Самбірський	–	5459,0	4807,0	5300,0	5055,0	4315,0
Сколівський	39,5	150,6	21,5	–	–	–
Сокальський	1927,5	1902,6	1686,6	3125,1	5752,5	4881,0
Старосамбірський	194,9	5075,7	7185,2	6796,6	6004,3	4650,6
Стрийський	1267,6	70,9	128,3	121,4	80,8	74,3
Турківський	505,4	1165,6	785,3	840,2	934,0	740,5
Яворівський	3465,4	3388,1	2280,7	2329,8	2136,8	1979,3

¹ Дані по області наведені з урахуванням пасажирських перевезень, виконаних фізичними особами-підприємцями, за містами обласного значення та районами – без урахування цих перевезень.

2.25. Перевезення (відправлення) пасажирів авіаційним транспортом за видами сполучення

	2000	2005	2010	2011	2012	2013
	тисяч					
Перевезено	54,4	140,1	2,7	–	–	–
за видами сполучення						
міжнародні	40,6	70,5	2,5	–	–	–
з них регулярні	...	21,3	2,5	–	–	–
внутрішні	13,8	69,6	0,2	–	–	–
з них регулярні	...	68,3	–	–	–	–
Відправлено	40,0	114,5	237,8	147,8	284,1	348,7
за видами сполучення						
міжнародні	31,9	68,6	189,2	103,5	220,8	286,9
з них регулярні	...	42,8	128,9	98,1	163,4	210,8
внутрішні	8,1	45,9	48,6	44,3	63,3	61,8
з них регулярні	...	43,1	45,3	42,3	59,9	59,6

2.26. Індекси обсягів перевезення (відправлення) пасажирів авіаційним транспортом за видами сполучення

	2005	2010	2011	2012	2013		
	відсотків до						
	попереднього року				2005	2010	
Перевезено	113,6	6,7	–	–	–	–	–
за видами сполучення							
міжнародні	132,5	6,4	–	–	–	–	–
внутрішні	99,3	12,5	–	–	–	–	–
Відправлено	119,4	106,7	62,2	192,2	122,7	304,5	146,6
за видами сполучення							
міжнародні	128,2	115,6	54,7	213,3	129,9	418,2	151,6
внутрішні	108,3	82,2	91,2	142,9	129,0	492,5	163,5

2.27. Пасажиरोоборот за видами транспорту

	2000	2005	2010	2011	2012	2013
	мільйонів пасажиро-кілометрів					
Усього	5086,4	6547,5	6548,4	6591,0	6455,9	6018,0
залізничний ¹	2129,2	2130,6	2169,8	2282,0	2251,8	2335,5
автомобільний	2211,8	3642,2	3873,9	3915,7	3752,0	3292,2
авіаційний	81,6	134,9	6,1	–	–	–
тролейбусний	287,6	255,5	181,1	157,2	175,1	160,3
трамвайний	376,2	384,3	317,5	236,1	277,0	230,0

2.28. Динаміка обсягів пасажирообороту, у відсотках до 2005 року



2.29. Індекси обсягів пасажирообороту за видами транспорту

	2005	2010	2011	2012	2013		
	відсотків до						
	попереднього року				2005	2010	
Усього	105,9	97,5	100,7	98,0	93,2	91,9	91,9
залізничний ¹	105,0	100,3	105,2	98,7	103,7	109,6	107,6
автомобільний	107,7	97,2	101,1	95,8	87,7	90,4	85,0
авіаційний	113,3	10,1	–	–	–	–	–
тролейбусний	96,9	94,5	86,8	111,4	91,6	62,7	88,5
трамвайний	98,3	100,8	74,4	117,3	83,0	59,8	72,4

¹ Пасажирооборот Львівської дирекції залізничних перевезень.

**2.30. Пасажирооборот автомобільного транспорту за містами
обласного значення і районами**

	2000	2005 ¹	2010 ¹	2011 ¹	2012 ¹	2013 ¹
	тисяч пасажиро-кілометрів					
Усього	2211820,4	3642179,5	3873851,7	3915732,7	3752008,9	3292232,8
м.Львів	1251386,1	1708738,6	2303923,5	2377104,2	2334807,3	2080283,2
м.Борислав	15127,5	52960,4	11108,3	4760,1	6271,6	11876,8
м.Дрогобич	52512,2	231406,2	57216,5	55646,1	46186,2	37290,4
м.Моршин	...	229,9	–	–	–	–
м.Новий Розділ	...	30,0	–	–	–	–
м.Самбір	59599,2	–	–	78,0	324,0	–
м.Стрий	85808,4	90566,1	96903,3	93037,0	107345,9	76111,4
м.Трускавець	1763,9	15107,4	4212,0	2824,6	1770,4	1865,5
м.Червоноград	156443,5	55897,3	46968,7	52151,8	40234,4	34767,0
Бродівський	81432,0	44011,8	61074,0	66818,0	69187,0	69187,0
Буський	1780,4	87697,8	19838,0	17384,5	16730,0	14854,0
Городоцький	1572,1	68337,7	49250,6	50499,1	664,4	455,6
Дрогобицький	235,4	77917,4	109806,3	104080,6	103481,1	100577,6
Жидачівський	20399,6	50119,6	44494,5	47950,3	56570,8	52414,1
Жовківський	20603,4	88652,4	36319,3	51877,1	60136,4	63582,5
Золочівський	44762,7	36208,6	33526,3	27591,3	24169,0	26979,3
Кам'янка-Бузький	15664,9	13407,2	9000,1	8342,2	9252,3	9003,5
Миколаївський	71211,3	33374,4	7804,9	8578,1	18786,3	19603,1
Мостиський	20361,2	26129,5	10724,0	3497,0	3190,2	3448,3
Перемишлянський	14218,5	1457,0	29506,4	30676,8	31976,0	33014,8
Пустомитівський	12640,1	21703,3	30319,9	38777,7	45106,0	32936,1
Радехівський	28618,7	11740,4	38352,8	31205,5	17938,0	19471,8
Самбірський	–	90893,5	83506,0	94200,0	91500,0	81500,0
Сколівський	357,2	6412,0	1370,3	–	–	–
Сокальський	41849,6	61413,7	46587,0	64775,4	78733,3	63266,6
Старосамбірський	2867,2	348691,9	334111,3	313226,1	263515,6	186633,9
Стрийський	47651,7	1735,0	3849,0	3642,0	2424,0	2229,0
Турківський	15819,0	25759,4	48493,9	47590,9	47573,4	47226,0
Яворівський	50044,3	87293,5	63322,5	62331,9	57269,1	56129,7

¹ Див. виноску до табл. 2.24.

РОЗДІЛ 3

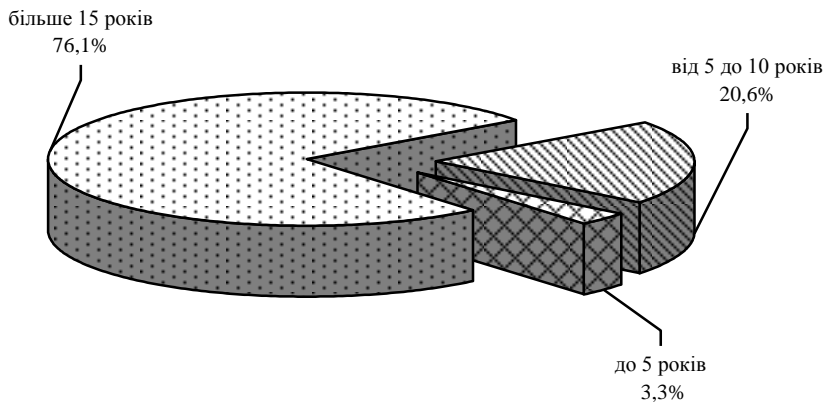


Використання транспортних засобів

3.1. Наявність електротранспорту

	2000	2005	2010	2011	2012	2013
	станом на кінець року, одиниць					
Тролейбусні машини	119	105	85	85	86	92
за часом експлуатації, років						
до 5	21	–	21	6	7	3
5 – 10	17	21	–	15	15	19
10 – 15	77	26	19	14	7	–
15 і більше	4	58	45	50	57	70
Трамвайні вагони	187	172	139	122	117	122
за часом експлуатації, років						
до 5	–	–	–	–	–	–
5 – 10	–	–	–	–	–	–
10 – 15	48	–	–	–	–	–
15 і більше	139	172	139	122	117	122

3.2 Розподіл тролейбусних машин за часом експлуатації на кінець 2013 року



3.3. Використання вантажного автомобільного транспорту¹

	2000	2005	2010	2011	2012	2013
Загальний пробіг, млн.км	315,2	363,9	469,4	433,9	425,5	451,7
Коефіцієнт використання пробігу, відсотків	37,9	45,5	46,0	50,7	55,0	58,8
Середня відстань перевезення 1 т вантажу, кілометрів	59,1	94,4	199,3	161,4	179,2	204,5
Витрати палива на 100 км пробігу:						
бензину, л	25,2	25,1	21,3	20,0	20,1	21,0
дизпалива, л	36,7	35,3	26,5	31,5	30,4	29,3
зрідженого газу, л	30,2	41,0	38,5	30,2	29,9	30,1
стисненого газу, куб.м	32,9	31,5	30,3	29,0	28,9	30,9

3.4. Використання пасажирського автомобільного транспорту²

	2000	2005	2010	2011	2012	2013
Загальний пробіг, млн.км	149,1	169,9	192,5	164,8	256,9	186,2
Коефіцієнт використання пробігу, відсотків	71,5	75,0	81,4	82,2	87,5	83,9
Середня відстань перевезення 1 пасажир, кілометрів	15,4	21,0	18,1	18,8	19,0	19,8
Витрати палива на 100 км пробігу:						
бензину, л	32,1	27,4	24,0	24,6	24,3	23,7
дизпалива, л	21,0	17,7	18,3	17,8	22,8	19,4
зрідженого газу, л	33,6	23,8	38,0	25,2	30,0	29,0
стисненого газу, куб.м	43,6	39,1	36,9	36,4	35,7	37,0

¹ Без урахування вантажних автомобілів фізичних осіб-підприємців.

² Без урахування пасажирських автобусів фізичних осіб-підприємців.

3.5. Середня відстань перевезення однієї тонни вантажу за видами транспорту

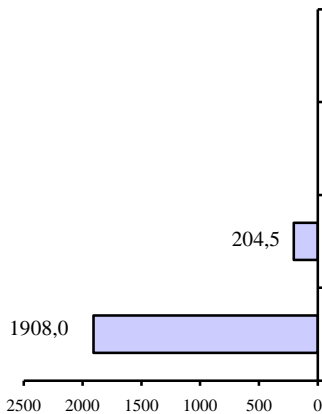
	2000	2005	2010	2011	2012	2013
	кілометрів					
Залізничний ¹	1259,8	1300,2	1614,2	1954,8	2121,4	1908,0
Автомобільний	59,1	94,4	199,3	161,4	179,2	204,5
Авіаційний	2828,0	2593,5	–	–	–	–

3.6. Середня відстань перевезення одного пасажиря за видами транспорту

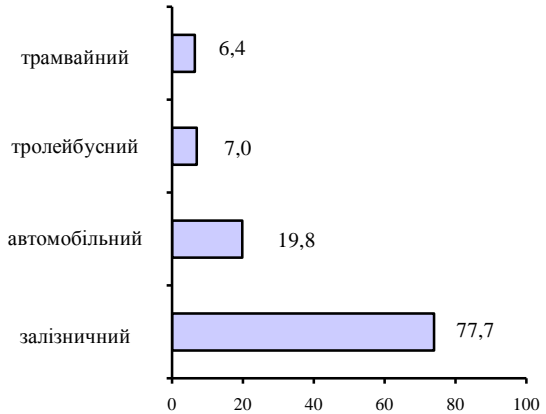
	2000	2005	2010	2011	2012	2013
	кілометрів					
Залізничний ¹	65,7	73,3	73,7	74,1	73,9	77,7
Автомобільний	15,4	21,0	18,1	18,8	19,0	19,8
Авіаційний	1502,8	962,9	2259,3	–	–	–
Тролейбусний	7,0	7,0	7,0	7,0	7,0	7,0
Трамвайний	6,4	6,4	6,4	6,4	6,4	6,4

3.7. Середня відстань перевезень у 2013 році, кілометрів

1 тонни вантажів



1 пасажиря



¹ За даними Львівської дирекції залізничних перевезень.

3.8. Середня відстань перевезення однієї тонни вантажу автомобільним транспортом за містами обласного значення і районами

	2000	2005 ¹	2010 ¹	2011 ¹	2012 ¹	2013 ¹
	кілометрів					
Усього	59,1	94,4	199,3	161,4	179,2	204,5
м.Львів	97,1	139,4	135,5	133,2	172,5	198,5
м.Борислав	19,8	9,2	7,1	6,8	7,3	6,3
м.Дрогобич	338,3	712,5	434,0	297,3	373,8	307,0
м.Моршин	...	105,6	233,8	241,1	253,5	219,6
м.Новий Розділ	...	7,2	70,0	56,7	127,9	370,0
м.Самбір	17,3	111,2	147,9	90,3	162,0	120,9
м.Стрий	28,6	49,0	68,0	83,0	41,4	75,8
м.Трускавець	31,1	68,0	14,9	158,5	328,3	488,4
м.Червоноград	38,8	68,4	123,6	96,4	90,9	103,8
Бродівський	23,5	20,7	20,5	31,5	25,2	25,9
Буський	20,5	27,9	31,7	31,1	35,7	37,3
Городоцький	68,3	184,0	560,5	539,0	844,4	494,5
Дрогобицький	64,5	174,2	159,7	157,9	255,7	473,6
Жидачівський	22,2	48,2	68,7	72,5	111,8	122,0
Жовківський	138,5	128,5	238,4	143,4	246,0	332,4
Золочівський	30,4	30,3	23,8	99,7	112,2	127,4
Кам'янка-Бузький	51,8	44,9	63,0	41,6	42,2	39,3
Миколаївський	8,8	16,2	14,9	17,7	14,7	25,8
Мостиський	15,2	31,7	68,3	58,3	62,5	57,5
Перемишлянський	14,9	24,2	36,3	80,6	201,8	121,1
Пустомитівський	52,3	126,4	884,6	417,5	377,2	378,2
Радехівський	23,3	61,5	168,5	309,0	179,7	172,8
Самбірський	10,8	16,3	20,5	23,0	22,2	23,8
Сколівський	27,6	19,0	31,6	26,1	33,1	24,0
Сокальський	11,9	6,2	8,9	11,0	9,6	13,4
Старосамбірський	27,9	32,1	19,0	16,9	15,6	11,3
Стрийський	31,4	24,6	8,8	7,7	9,6	8,0
Турківський	34,7	26,1	44,4	28,9	29,3	46,0
Яворівський	53,1	193,9	177,8	135,4	163,6	231,9

¹ Див. виноску до табл. 2.10.

3.9. Середня відстань перевезення одного пасажирів автомобільним транспортом за містами обласного значення і районами

	2000	2005 ¹	2010 ¹	2011 ¹	2012 ¹	2013 ¹
	кілометрів					
Усього	15,4	21,0	18,1	18,8	19,0	19,8
м.Львів	14,7	17,9	15,8	16,8	17,3	18,0
м.Борислав	13,8	30,1	17,9	15,7	11,8	13,1
м.Дрогобич	10,7	25,1	6,7	6,9	10,6	12,7
м.Моршин	...	12,4	–	–	–	–
м.Новий Розділ	...	150,0	–	–	–	–
м.Самбір	17,1	–	–	195,0	648,0	–
м.Стрий	12,4	13,6	11,2	10,7	10,1	10,3
м.Трускавець	18,7	22,5	14,8	12,7	10,3	10,7
м.Червоноград	16,7	13,5	13,8	13,7	13,5	16,0
Бродівський	23,2	16,2	28,4	31,3	36,6	36,6
Буський	26,0	19,3	35,0	35,0	35,0	35,0
Городоцький	27,2	30,7	32,9	32,7	25,1	26,6
Дрогобицький	28,7	20,9	28,9	29,3	28,3	27,6
Жидачівський	15,8	29,3	48,2	50,6	55,2	50,8
Жовківський	36,6	30,4	55,1	32,8	22,2	22,1
Золочівський	14,2	29,5	32,6	28,7	28,2	29,8
Кам'янка-Бузький	15,6	18,6	49,0	43,8	42,6	42,6
Миколаївський	16,9	23,8	26,2	27,0	55,8	53,4
Мостиський	14,6	15,1	16,4	90,8	63,5	65,9
Перемишлянський	20,6	12,5	28,0	28,0	28,0	28,0
Пустомитівський	40,4	19,3	49,7	58,7	86,5	67,7
Радехівський	28,3	14,7	42,1	34,3	34,3	34,0
Самбірський	–	16,7	17,4	17,8	18,1	18,9
Сколівський	9,0	42,6	63,7	–	–	–
Сокальський	21,7	32,3	27,6	20,7	13,7	13,0
Старосамбірський	14,7	68,7	46,5	46,1	43,9	40,1
Стрийський	37,6	24,5	30,0	30,0	30,0	30,0
Турківський	31,1	22,1	61,8	56,6	50,9	63,8
Яворівський	14,4	25,8	27,8	26,8	26,8	28,4

¹ Див. виноски 1 до табл. 2.24.

3.10. Загальний пробіг вантажних автомобілів¹ за містами обласного значення і районами у 2013 році

	Усього	З них виконано на					
		бензині	дизель- ному паливі	газі	бензині	дизель- ному паливі	газі
	тисяч кілометрів			відсотків			
Усього	451690,5	50364,2	378899,7	22426,6	11,1	83,9	5,0
м.Львів	182843,9	29257,3	144233,2	9353,4	16,0	78,9	5,1
м.Борислав	2201,2	1307,5	893,7	–	59,4	40,6	–
м.Дрогобич	31238,5	1325,7	29443,6	469,2	4,2	94,3	1,5
м.Моршин	2294,8	258,0	1650,5	386,3	11,3	71,9	16,8
м.Новий Розділ	2018,4	261,6	1729,5	27,3	13,0	85,7	1,3
м.Самбір	2537,1	498,9	1555,3	482,9	19,7	61,3	19,0
м.Стрий	3789,0	611,1	2803,7	374,2	16,1	74,0	9,9
м.Трускавець	3150,1	1047,5	2002,1	100,5	33,2	63,6	3,2
м.Червоноград	10981,1	821,5	9519,7	639,9	7,5	86,7	5,8
Бродівський	2496,8	630,2	1640,3	226,3	25,2	65,7	9,1
Буський	2428,5	516,0	1881,9	30,6	21,2	77,5	1,3
Городоцький	16197,1	371,0	15773,7	52,4	2,3	97,4	0,3
Дрогобицький	3514,2	295,5	3150,9	67,8	8,4	89,7	1,9
Жидачівський	4366,4	619,9	3652,7	93,8	14,2	83,7	2,1
Жовківський	14249,4	2036,4	11310,3	902,7	14,3	79,4	6,3
Золочівський	7098,8	852,1	5904,0	342,7	12,0	83,2	4,8
Кам'янка-Бузький	4886,2	691,7	3725,0	469,5	14,2	76,2	9,6
Миколаївський	9032,1	788,6	8105,6	137,9	8,7	89,8	1,5
Мостиський	1106,1	348,1	739,2	18,8	31,5	66,8	1,7
Перемишлянський	1029,1	225,1	779,0	25,0	21,9	75,7	2,4
Пустомитівський	104757,0	1681,0	101918,3	1157,7	1,6	97,3	1,1
Радехівський	17579,4	2614,2	9448,3	5516,9	14,9	53,7	31,4
Самбірський	1016,8	196,1	765,2	55,5	19,3	75,2	5,5
Сколівський	2358	456,7	1813,3	88,0	19,4	76,9	3,7
Сокальський	2720,8	741,0	1485,5	494,3	27,2	54,6	18,2
Старосамбірський	619,4	164,5	435,4	19,5	26,6	70,3	3,1
Стрийський	2137,1	389,2	1151,2	596,7	18,2	53,9	27,9
Турківський	1428,8	390,7	819,7	218,4	27,3	57,4	15,3
Яворівський	11614,4	967,1	10568,9	78,4	8,3	91,0	0,7

¹ Див. виноску до табл. 3.2.

3.11. Загальний пробіг пасажирських автобусів¹ за містами обласного значення і районами у 2013 році

	Усього	З них виконано на					
		бензині	дизельному паливі	газі	бензині	дизельному паливі	газі
	тисяч кілометрів			відсотків			
Усього	186217,0	7155,8	172290,7	6770,5	3,9	92,5	3,6
м.Львів	108545,8	2900,2	104314,3	1331,3	2,7	96,1	1,2
м.Борислав	3483,0	932,2	2550,8	–	26,8	73,2	–
м.Дрогобич	3152,1	92,3	3059,8	–	2,9	97,1	–
м.Моршин	–	–	–	–	–	–	–
м.Новий Розділ	116,6	81,8	34,8	–	70,2	29,8	–
м.Самбір	76,1	31,3	44,8	–	41,1	58,9	–
м.Стрий	6895,0	50,6	5499,4	1345,0	0,7	79,8	19,5
м.Трускавець	1463,6	768,8	694,0	0,8	52,5	47,4	0,1
м.Червоноград	4162,3	295,4	2278,3	1588,6	7,1	54,7	38,2
Бродівський	1573,9	116,0	1043,1	414,8	7,4	66,3	26,3
Буський	889,1	97,8	791,3	–	11,0	89,0	–
Городоцький	370,2	24,5	339,5	6,2	6,6	91,7	1,7
Дрогобицький	1564,7	70,9	1493,8	–	4,5	95,5	–
Жидачівський	6351,8	36,1	6212,8	102,9	0,6	97,8	1,6
Жовківський	5645,7	181,9	5463,8	–	3,2	96,8	–
Золочівський	2423,6	123,9	2276,3	23,4	5,1	93,9	1,0
Кам'янка-Бузький	1330,5	72,8	962,7	295,0	5,5	72,3	22,2
Миколаївський	2991,7	224,2	2767,5	–	7,5	92,5	–
Мостиський	411,1	42,6	228,2	140,3	10,4	55,5	34,1
Перемишлянський	419,4	2,0	417,4	–	0,5	99,5	–
Пустомитівський	4054,2	113,0	3704,6	236,6	2,8	91,4	5,8
Радехівський	2234,8	128,3	1815,0	291,5	5,7	81,2	13,1
Самбірський	7143,4	36,2	6302,2	805,0	0,5	88,2	11,3
Сколівський	214,3	67,1	147,2	–	31,3	68,7	–
Сокальський	4463,1	483,0	3862,1	118,0	10,8	86,5	2,7
Старосамбірський	8116,6	–	8073,8	42,8	–	99,5	0,5
Стрийський	3594,6	40,1	3526,2	28,3	1,1	98,1	0,8
Турківський	214,5	42,8	171,7	–	20,0	80,0	–
Яворівський	4315,3	100,0	4215,3	–	2,3	97,7	–

¹ Див. виноску до табл. 3.3

РОЗДІЛ

4



Шляхи сполучення

4.1. Довжина шляхів сполучення загального користування

	1995	2000	2005	2010	2011	2012	2013
	кілометрів						
Довжина автомобільних доріг ¹	8193,0	8303,5	8334,4	8373,7	8378,7	8378,7	8380,6
з них з твердим покриттям	8027,0	8109,8	8161,8	8193,2	8198,9	8200,0	8205,0
з них з удосконаленим покриттям	...	5350,1	5398,9	5438,9	5445,2	5453,2	5458,2
Експлуатаційна довжина залізничних колій	1297,7	1297,4	1292,2	1279,7	1269,0	1261,4	1261,4
електрифіковані	773,0	818,0	818,0	818,0	818,0	818,0	818,0
дизелепальні	524,7	479,4	474,2	461,7	451,0	443,4	443,4
Експлуатаційна довжина тролейбусних ліній (в однопутному обчисленні)	122,3	117,3	117,3	117,3	119,6	119,6	119,6
Експлуатаційна довжина трамвайних колій (в одноколіїному обчисленні)	76,4	67,0	73,5	73,5	70,4	70,4	70,4

¹ За даними Служби автомобільних доріг у Львівській області.

4.2. Щільність шляхів сполучення загального користування

	1995	2000	2005	2010	2011	2012	2013
	кілометрів на 1000 квадратних кілометрів						
Автомобільні дороги	375,3	380,3	381,8	383,6	383,8	383,8	383,9
з них з твердим покриттям	367,7	371,4	373,9	375,3	375,5	375,6	375,8
з них з удоскона- леним покриттям	...	245,0	248,2	249,1	249,4	249,8	250,0
Залізничні колії	59,4	59,4	59,2	58,6	58,1	57,8	57,8
електрифіковані	35,4	37,5	37,5	37,5	37,5	37,5	37,5
дизелепальні	24,0	21,9	21,7	21,1	20,6	20,3	20,3

4.3. Інтенсивність перевезення вантажів за видами шляхів сполучення загального користування

	1995	2000	2005	2010	2011	2012	2013
	тисяч тонно-кілометрів на 1 кілометр шляхів						
Залізничні колії	7449,8	5989,6	6527,1	4826,7	5423,6	5170,5	4876,2
Автомобільні дороги з твердим покриттям	150,4	215,6	234,2	473,3	436,7	512,0	532,3

4.4. Інтенсивність перевезення пасажирів за видами шляхів сполучення загального користування

	1995	2000	2005	2010	2011	2012	2013
	тисяч пасажиро-кілометрів на 1 кілометр шляхів						
Залізничні колії	2021,0	1641,1	1648,8	1695,6	1798,3	1785,2	1851,5
Автомобільні дороги з твердим покриттям	386,5	272,7	446,2	472,8	477,6	457,6	401,2
Тролейбусні лінії	2297,5	2452,0	2178,1	1544,2	1314,2	1463,9	1340,6
Трамвайні колії	6034,5	5614,8	5228,8	4319,2	3353,8	3935,2	3266,8

4.5. Автомобільні дороги загального користування¹ за типами покриття

	2000	2005	2010	2011	2012	2013
	кілометрів					
Усього	8303,5	8334,4	8373,7	8378,7	8378,7	8380,6
з твердим покриттям	8109,8	8161,8	8193,2	8198,9	8200,0	8205,0
з них за типами покриття						
цементобетонне	115,9	114,8	54,5	28,2	28,2	28,2
асфальтобетонне	1821,7	1836,8	1925,1	1983,3	1990,7	1995,7
чорне шосе	3412,5	3447,3	3459,3	3433,7	3434,3	3434,3
біле шосе (щебеневе, шлакове, гравійне)	2740,1	2745,8	2737,8	2737,2	2725,8	2725,8
бруківка, булижне	19,6	17,1	16,5	16,5	21,0	21,0
грунтові дороги	193,7	172,6	180,5	179,8	178,7	175,6
Дороги з твердим покриттям						
з однією проїзною частиною	8081,4	8132,1	8147,4	8151,6	8152,7	8157,7
з двома проїзними частинами	28,5	29,7	45,8	47,3	47,3	47,3
Дороги державного значення	630,3	820,1	1039,2	1043,6	1043,6	1866,1
з твердим покриттям	630,3	820,1	1039,2	1043,6	1043,6	1866,1
з них за типами покриття						
цементобетонне	95,0	93,9	36,0	9,7	9,7	9,7
асфальтобетонне	489,1	680,8	862,2	919,1	919,1	1338,6
чорне шосе	46,2	45,4	141,0	114,8	114,8	509,4
біле шосе (щебеневе, шлакове, гравійне)	–	–	–	–	–	8,4
бруківка, булижне	–	–	–	–	–	–
грунтові дороги	–	–	–	–	–	–
Дороги з твердим покриттям						
з однією проїзною частиною	601,8	790,4	993,4	997,8	997,8	1818,8
з двома проїзними частинами	28,5	29,7	45,8	45,8	45,8	47,3

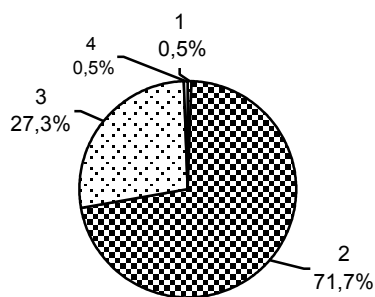
¹ Див. виноску до табл. 4.1.

Продовження табл. 4.5

	2000	2005	2010	2011	2012	2013
	кілометрів					
Дороги місцевого значення	7673,2	7514,3	7334,5	7335,1	7335,1	6514,5
з твердим покриттям	7479,5	7341,7	7154,0	7155,3	7156,4	6338,9
з них за типами покриття						
цементобетонне	20,9	20,9	18,5	18,5	18,5	18,5
асфальтобетонне	1332,6	1156,0	1062,9	1064,2	1071,6	657,1
чорне шосе	3366,3	3401,9	3318,3	3318,9	3319,5	2924,9
біле шосе (щебеневе, шлакове, гравійне)	2740,1	2745,8	2737,8	2737,2	2725,8	2717,4
бруківка, булижне	19,6	17,1	16,5	16,5	21,0	21,0
грунтові дороги	193,7	172,6	180,5	179,8	178,7	175,6
Дороги з твердим покриттям						
з однією проїзною частиною	7479,6	7341,7	7154,0	7153,8	7154,9	6338,9
з двома проїзними частинами	–	–	–	1,5	1,5	–

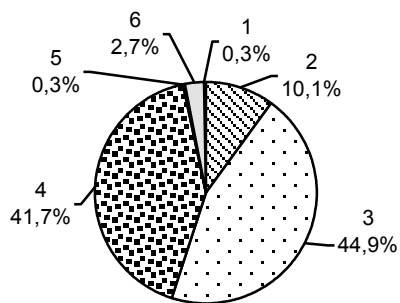
4.6. Розподіл автомобільних доріг загального користування за типами покриття у 2013 році

дороги державного значення



- 1 – цементобетонне
- 2 – асфальтобетонне
- 3 – чорне шосе

дороги місцевого значення



- 4 – біле шосе (щебеневе, шлакове, гравійне)
- 5 – бруківка, булижне
- 6 – ґрунтові дороги

4.7. Автомобільні дороги загального користування¹ з твердим покриттям за категоріями

	2001	2005	2010	2011	2012	2013
	кілометрів					
Усього	8122,4	8161,8	8193,2	8198,9	8200,0	8205,0
I категорія	42,1	42,2	45,8	47,3	47,3	47,3
II категорія	895,1	895,2	926,4	998,7	998,7	998,7
III категорія	1510,3	1519,3	1502,2	1433,4	1433,4	1438,4
IV категорія	5007,7	5035,5	5048,3	5048,3	5049,4	5049,4
V категорія	667,2	669,6	670,5	671,2	671,2	671,2
Дороги державного значення	630,3	820,1	1039,2	1043,6	1043,6	1866,1
I категорія	42,1	42,2	45,8	45,8	45,8	47,3
II категорія	428,2	580,1	655,9	728,2	728,2	950,4
III категорія	159,6	197,3	315,9	248,0	248,0	755,1
IV категорія	0,4	0,5	21,6	21,6	21,6	113,3
V категорія	–	–	–	–	–	–
Дороги місцевого значення	7492,1	7341,7	7154,0	7155,3	7156,4	6338,9
I категорія	–	–	–	1,5	1,5	–
II категорія	466,9	315,1	270,5	270,5	270,5	48,3
III категорія	1350,7	1322,0	1186,3	1185,4	1185,4	683,3
IV категорія	5007,3	5035,0	5026,7	5026,7	5027,8	4936,1
V категорія	667,2	669,6	670,5	671,2	671,2	671,2

4.8. Структура автомобільних доріг загального користування з твердим покриттям за категоріями на кінець 2013 року

	Усього	I категорія	II категорія	III категорія	IV категорія	V категорія
	у відсотках до підсумку					
Усього	100,0	0,6	12,2	17,5	61,5	8,2
дороги державного значення	100,0	2,5	50,9	40,5	6,1	–
дороги місцевого значення	100,0	–	0,7	10,8	77,9	10,6

¹ Див. виноску до табл. 4.1.

4.9. Мости та шляхопроводи на автомобільних дорогах загального користування¹ на кінець 2013 року

	Усього		У тому числі за значенням доріг			
			державні		місцеві	
	наявність, одиниць	протяжність, погонних метрів	наявність, одиниць	протяжність, погонних метрів	наявність, одиниць	протяжність, погонних метрів
Мости і шляхопроводи	1643	31615	459	10761	1184	20854
залізобетонні	1631	30663	450	10065	1181	20598
металеві	12	952	9	696	3	256
з них шляхопроводи	35	1916	33	1819	2	97
у тому числі шляхопроводи через залізниці	19	1083	18	1031	1	52

4.10. Благоустрій автомобільних доріг загального користування¹ на кінець 2013 року

	Усього		У тому числі за значенням доріг	
			державні	місцеві
	одиниць			
Автопавільйони	1220		487	733
Майданчики	1962		905	1057
зупинок автобусів				
стоянок і відпочинку учасників дорожнього руху	274		245	29
Туалети	93		86	7
Придорожні криниці та питтєві джерела	–		–	–

¹ Див. виноски до табл. 4.1.

4.11. Технічні засоби регулювання дорожнього руху на дорогах загального користування¹

	2001	2005	2010	2011	2012	2013
Дорожні знаки, одиниць	44942	45906	44986	45587	45592	44613
Направляючі стовпчики, одиниць	63526	68203	71706	72170	71608	70258
Світлофорні об'єкти, одиниць	4	7	19	20	21	21
Лічильники обліку руху транспорту, одиниць	1	3	5	5	–	–
Протяжність ліній дорожньої розмітки, км	3313,6	4435,8	1931,7	647,2	1266,9	1051,6
Огородження, пог.м	245325	268774	244624	256023	255026	289373
тросові	149753	127687	87144	86654	85880	115195
металеві	48223	120275	140779	149483	149483	153033
пішохідні	832	2212	7418	10603	10603	12085
інші	46517	18600	9283	9283	9060	9229
З'їзди з твердим покриттям, одиниць	7556	7545	7483	7501	7615	9310
Естакади і оглядові ями, одиниць	55	55	57	48	48	55
Тротуари і пішохідні доріжки, км	908,2	911,3	932,4	946,5	946,5	1145,8
Велосипедні доріжки, км	9,1	9,1	8,9	7,8	5,3	1,2
Укріплення узбіччя, км	8592,0	8598,5	5552,4	5564,5	5564,5	6811,1
Кабельні лінії зв'язку, км	360,0	360,0	360,0	360,0	335,0	–
Колонки технологічного зв'язку, одиниць	117	117	117	117	94	–
Лінії штучного освітлення, км	6,6	6,6	7,7	13,4	13,4	13,4

¹ Див. виноску до табл. 4.1.

4.12. Дорожньо-транспортні пригоди¹

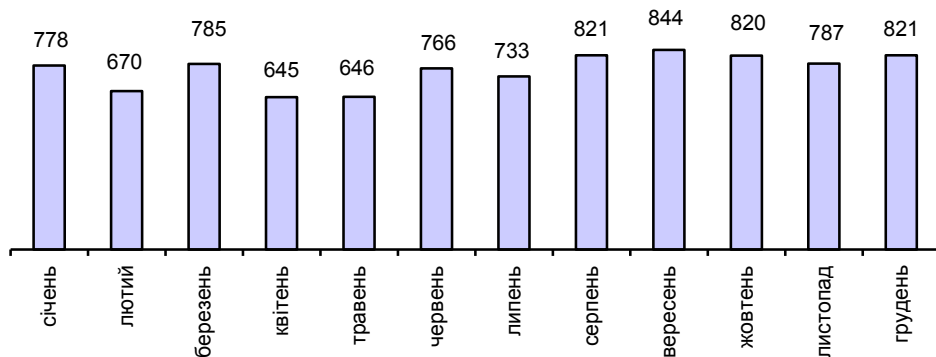
	2001	2005	2010	2011	2012	2013
Кількість дорожньо-транспортних пригод, одиниць	11414	10038	10259	9116
з них						
дорожньо-транспортні пригоди з потерпілими	1296	1978	1620	1697	1659	1589
Кількість потерпілих, осіб	1655	2663	2285	2406	2376	2228
загинуло	230	317	210	250	245	232
поранено	1425	2346	2075	2156	2131	1996

4.13. Дорожньо-транспортні пригоди¹ з потерпілими за часом скоєння

	2001	2005	2010	2011	2012	2013
Усього	1296	1978	1620	1697	1659	1589
за місяцями року						
січень	101	147	99	90	117	109
лютий	69	98	97	93	82	88
березень	83	116	87	89	97	76
квітень	106	122	120	125	131	98
травень	125	193	128	160	149	114
червень	107	174	126	140	129	150
липень	133	196	162	151	162	146
серпень	137	198	188	164	153	159
вересень	128	188	173	186	160	143
жовтень	131	212	174	181	173	171
листопад	134	161	157	146	171	170
грудень	42	173	109	172	135	165
за днями тижня						
понеділок–четвер	714	1132	915	937	895	872
п'ятниця	230	323	241	267	244	234
субота	151	267	249	255	249	262
неділя	201	256	215	238	271	221

¹ За даними УДАІ ГУМВСУ у Львівській області.

4.14. Динаміка дорожньо-транспортних пригод¹ за місяцями у 2013 році, одиниць



4.15. Дорожньо-транспортні травми¹ за видами у 2013 році

	Кількість дорожньо-транспортних пригод з потерпілими, одиниць	З них зі смертельним наслідком, одиниць	Кількість потерпілих, осіб	
			загинуло	поранено
Усього	1589	203	232	1996
зіткнення	541	38	60	909
перевертання	113	21	25	151
наїзди на перешкоди	145	15	18	197
наїзди на пішоходів	623	100	100	570
наїзди на велосипедистів	87	17	17	78
наїзди на стоячі транспортні засоби	27	5	5	30
наїзди на гужовий транспорт	23	5	5	30
наїзди на тварин	1	–	–	1
інші випадки	29	2	2	30

¹ Див. виноску до табл. 4.12.

РОЗДІЛ 5



Пошта і зв'язок

5.1. Динаміка доходів від реалізації послуг пошти та зв'язку¹

	2005	2010	2011	2012	2013
Усього, млн.грн.	874,7	1644,9	1723,1	1755,2	1846,4
населенню	359,4	565,7	557,5	1187,7	1219,7
іншим користувачам	515,3	1079,2	1165,6	567,5	626,7
Частка у загальному обсязі доходів від реалізації послуг зв'язку, відсотків					
населенню	41,1	34,4	32,4	67,7	66,1
іншим користувачам	58,9	65,6	67,6	32,3	33,9

5.2. Доходи від реалізації послуг пошти та зв'язку¹ за видами у 2013 році

	Усього	У тому числі		Частка у загальному обсязі доходів від реалізації послуг зв'язку	
		населенню	іншим користувачам	населенню	іншим користувачам
	мільйонів гривень			відсотків	
Усього	1846,4	1219,7	626,7	66,1	33,9
поштовий	223,5	23,3	200,2	10,4	89,6
телеграфний	0,9	0,3	0,6	29,2	70,8
телефонний міський	236,1	144,1	92,0	61,1	38,9
телефонний сільський	20,7	19,1	1,6	92,1	7,9
телефонний міжміський (включаючи міжнародний)	60,6	31,5	29,1	52,0	48,0
IP-телефонія					
кур'єрська діяльність	8,3	0,1	8,2	1,6	98,4
проводове мовлення	13,2	11,2	2,0	85,2	14,8
спеціальний і фельдзв'язок	5,3		5,3		100,0
передача і прийом телевізійних та радіопрограм, радіозв'язок	45,2	31,5	13,7	69,8	30,2
з нього кабельне телебачення	29,8	28,9	0,9	97,0	3,0
нагляд та технічний контроль за використанням радіочастот	1,6	0,0	1,6	0,2	99,8
комп'ютерний	260,9	153,1	107,8	58,7	41,3
з нього надання доступу до мережі "Інтернет"	248,8	153,1	95,7	61,6	38,4
мобільний (стільниковий)	970,2	805,4	164,8	83,0	17,0

¹ З урахуванням ПДВ.

5.3. Доходи від реалізації послуг міжнародного зв'язку¹ у 2013 році

	Усього	У тому числі		Частка у загальному обсязі доходів від реалізації послуг зв'язку	
		населенню	іншим користувачам	населенню	іншим користувачам
	мільйонів гривень			відсотків	
Усього	173,1	51,0	122,1	29,5	70,5
поштовий	94,9	5,8	89,1	6,1	93,9
телеграфний	0,1	0,1		100,0	
телефонний міжміський	14,4	9,9	4,5	69,0	31,0
кур'єрська діяльність	2,0	0,1	1,9	3,4	96,6
мобільний (стільниковий)	61,8	35,2	26,6	57,0	43,0

5.4. Продукція (послуги) поштового зв'язку

	2000	2005	2010	2011	2012	2013
Відправлено, мільйонів одиниць						
листів	16,4	16,0	12,1	12,4	11,3	10,2
посилок	0,3	0,5	0,6	0,6	0,6	0,6
грошових переказів	0,4	0,6	0,7	0,7	0,6	0,6
пенсійних виплат	8,6	7,4	6,3	5,2	5,0	4,8
телеграм	0,3	0,2	0,0	0,0	0,0	0,0
газет і журналів	44,5	55,8	61,0	67,6	71,2	77,0
У розрахунку на 100 осіб відправлено, одиниць						
листів	616	621	477	486	445	401
телеграм	11	7	2	1	1	1
посилок	12	21	22	22	24	25

¹ Див. виноску до табл. 5.1.

5.5. Основні трансляційні радіоточки звукового проводового мовлення

	2000	2005	2010	2011	2012	2013
	тисяч одиниць					
Основні трансляційні радіоточки, включаючи відомчі	380,6	285,6	150,1	136,3	116,7	97,6
з них у населення	332,9	251,1	129,1	118,6	101,6	85,3
Із загальної кількості основні трансляційні радіоточки у сільській місцевості	106,1	68,4	21,3	16,9	13,4	9,6
з них у населення	100,1	63,9	18,9	16,8	13,3	9,4

5.6. Засоби телефонного зв'язку

	2000	2005	2010	2011	2012	2013
	одиниць					
Основні телефонні апарати	422962	565117	624397	605081	577129	552462
міської мережі	366312	481729	531827	518039	494448	474017
сільської мережі	56650	83388	92570	87042	82681	78445
Основні домашні телефонні апарати	335180	454528	504155	489236	470186	447655
міської мережі	286728	379475	418666	409927	394548	376464
сільської мережі	48452	75053	85489	79309	75638	71191
Основні домашні телефонні апарати на 100 домогосподарств	41	54	61	60	57	55
Таксофони	3483	3399	2143	1659	847	742
Таксофони на 100 тисяч населення	129	132	84	65	33	29

5.7. Потреба міського населення в домашніх телефонах¹ за містами обласного значення і районами

	2000	2005	2010	2011	2012	2013
	одиниць					
Усього	102617	65616	32728	27984	36027	20958
м.Львів	50292	26321	9913	11190	10533	10127
м.Борислав	4004	3636	1797	1788	1182	1218
м.Трускавець	219	253	45	29	32	39
м.Червоноград	5470	1631	167	44	86	71
Бродівський	2214	821	898	516	443	220
Буський	1160	1089	1100	153	254	210
Городоцький	2624	316	50	27	5	–
Дрогобицький ²	5874	5033	2025	1820	3482	1017
Жидачівський	2123	1913	309	–	–	–
Жовківський	2153	2675	1681	681	541	185
Золочівський	1950	1949	988	191	661	101
Кам'янка-Бузький	1137	984	867	880	1618	948
Миколаївський ¹	2647	2010	412	–	–	13
Мостиський	534	735	716	719	1315	183
Перемишлянський	728	436	55	53	72	7
Пустомитівський	751	962	211	46	97	69
Радехівський	318	346	302	136	322	47
Самбірський ¹	6212	4390	5400	4975	9159	4352
Сколівський	465	495	140	91	334	38
Сокальський	1480	1130	314	206	373	206
Старосамбірський	581	752	281	513	1699	333
Стрийський ¹	6951	5257	2487	2684	2472	1150
Турківський	382	288	35	45	390	35
Яворівський	2348	2194	2535	1197	957	389

¹ Заяви населення на встановлення телефонів.

² Включаючи відповідно міста Дрогобич, Новий Розділ, Самбір, Стрий та Моршин.

5.8. Потреба сільського населення в домашніх телефонах¹ за районами

	2000	2005	2010	2011	2012	2013
	одиниць					
Усього	27345	45435	29565	16014	12431	11332
Бродівський	947	2137	1707	664	244	253
Буський	1242	1673	1160	40	43	43
Городоцький	865	1245	61	–	1	–
Дрогобицький	2481	4473	2813	2312	2238	2247
Жидачівський	1716	2366	1151	–	–	–
Жовківський	1213	3070	2431	718	329	311
Золочівський	1783	3007	1873	464	480	404
Кам'янка-Бузький	595	1003	896	705	706	693
Миколаївський	663	2077	889	–	–	–
Мостиський	752	1528	1339	1314	1033	1017
Перемишлянський	622	1581	29	22	35	8
Пустомитівський	5134	5503	443	38	46	58
Радохівський	721	1660	1488	572	275	131
Самбірський	1980	2662	3056	4210	4201	3901
Сколівський	308	477	341	319	296	250
Сокальський	2453	3428	3196	99	92	62
Старосамбірський	1180	2151	1786	1216	1201	1266
Стрийський	784	1501	704	892	332	155
Турківський	424	1471	855	432	355	105
Яворівський	1482	2422	3347	1997	524	428

¹ Див. виноску 1 до табл. 5.7.

5. 9. Задоволені заяви населення на встановлення телефонів у міських поселеннях за містами обласного значення і районами

	2000	2005	2010	2011	2012	2013
	одиниць					
Усього	11893	12025	5007	4562	7374	6977
м.Львів	6800	4200	2400	2237	3610	3305
м.Борислав	182	502	125	112	139	155
м.Трускавець	170	108	98	87	170	164
м.Червоноград	470	360	232	180	236	233
Бродівський	358	977	85	93	144	187
Буський	257	159	35	44	71	93
Городоцький	15	1520	111	102	162	155
Дрогобицький ¹	625	274	390	403	592	453
Жидачівський	177	268	97	130	205	111
Жовківський	412	378	125	81	183	195
Золочівський	138	308	90	75	99	107
Кам'янка-Бузький	191	360	45	88	142	119
Миколаївський ¹	208	357	173	184	207	162
Мостиський	13	20	20	62	89	112
Перемишлянський	136	93	49	62	75	59
Пустомитівський	127	39	60	49	78	78
Радехівський	59	90	40	47	54	63
Самбірський ¹	116	110	285	80	172	158
Сколівський	85	160	40	49	100	114
Сокальський	424	885	90	65	160	218
Старосамбірський	124	117	45	52	104	156
Стрийський ¹	273	420	197	148	308	289
Турківський	40	111	75	54	46	68
Яворівський	493	209	100	78	228	223

¹ Див. виноски 2 до табл. 5.7.

5.10. Задоволені заяви населення на встановлення телефонів у сільській місцевості за районами

	2000	2005	2010	2011	2012	2013
	одиниць					
Усього	3569	7106	960	591	953	1120
Бродівський	120	506	31	44	43	50
Буський	147	296	54	21	30	34
Городоцький	98	50	14	10	15	18
Дрогобицький	259	882	77	69	126	124
Жидачівський	190	303	31	20	28	31
Жовківський	182	740	22	23	44	45
Золочівський	156	423	165	98	62	50
Кам'янка-Бузький	63	51	18	17	15	26
Миколаївський	144	132	77	54	51	101
Мостиський	154	320	12	24	60	54
Перемишлянський	184	190	23	22	18	34
Пустомитівський	246	142	53	21	68	64
Радехівський	126	270	14	14	14	45
Самбірський	206	128	23	9	20	26
Сколівський	109	190	29	22	27	57
Сокальський	265	550	26	4	64	66
Старосамбірський	114	201	26	19	43	57
Стрийський	525	1297	185	58	163	165
Турківський	100	295	60	24	31	37
Яворівський	181	140	20	18	31	36

5.11. Основні телефонні апарати за містами обласного значення і районами

	2000	2005	2010	2011	2012	2013
	одиниць					
Усього	422962	565117	624397	605081	577129	552462
м.Львів	210423	289266	308024	310372	301339	290232
м.Борислав	7064	7243	9373	9372	9051	8640
м.Трускавець	8907	9281	11291	11128	9341	8895
м.Червоноград	19392	24369	23816	22223	22207	20405
Бродівський	8820	12126	13371	13127	13102	12921
Буський	5365	6606	7413	7403	7296	6954
Городоцький	3327	5556	6994	6973	6767	6591
Дрогобицький ¹	30043	35214	39326	38539	36691	34870
Жидачівський	7464	10564	11109	10886	10348	9538
Жовківський	7689	10056	11252	11111	11840	11836
Золочівський	8577	10258	11319	11882	10783	10132
Кам'янка-Бузький	5907	7620	8203	7901	7775	7370
Миколаївський ¹	12887	13108	16709	16324	15757	15116
Мостиський	5212	6796	7839	7658	7897	7614
Перемишлянський	4404	5468	5950	5893	5765	5490
Пустомитівський	7219	11460	12983	8681	7881	7789
Радохівський	5262	6123	6852	6722	6397	5930
Самбірський ¹	9908	12763	13742	13598	12849	12137
Сколівський	3810	5139	5991	5961	5622	5392
Сокальський	11317	13815	14172	13818	12732	11709
Старосамбірський	5446	6482	6966	6852	6549	6139
Стрийський ¹	20199	28585	30428	30695	29315	28145
Турківський	2379	3719	4776	4756	4652	4466
Яворівський	11941	14994	16079	15698	15173	14151

¹ Див. виноску 2 до табл. 5.7.

5.12. Основні телефонні апарати міської телефонної мережі за містами обласного значення і районами

	2000	2005	2010	2011	2012	2013
	одиниць					
Усього	366312	481729	531827	518039	494448	474017
м.Львів	210423	289266	308024	310372	301339	290232
м.Борислав	7064	7243	9373	9372	9051	8640
м.Трускавець	8907	9281	11291	11128	9341	8895
м.Червоноград	19392	24369	23816	22223	22207	20405
Бродівський	4921	7002	7406	7166	7172	7093
Буський	2763	3367	3769	3789	3761	3577
Городоцький	1916	3738	5263	5299	5264	5241
Дрогобицький ¹	26133	27696	30971	30441	28824	27209
Жидачівський	4794	6986	7404	7278	6925	6424
Жовківський	4714	5598	6484	6445	7530	7958
Золочівський	5169	5793	6087	6647	5716	5298
Кам'янка-Бузький	3774	5199	5785	5559	5423	5230
Миколаївський ¹	10443	10163	12355	12031	11508	10858
Мостиський	2991	3586	4044	3876	3897	3804
Перемишлянський	2432	2819	3400	3399	3354	3247
Пустомитівський	2760	3037	3321	3565	4066	4281
Радехівський	2771	2902	3140	3091	3002	2880
Самбірський ¹	6337	8569	9434	9387	9015	8810
Сколівський	2248	2920	3171	3150	2953	2879
Сокальський	7670	9201	10323	10065	9255	8676
Старосамбірський	2779	3145	3461	3428	3357	3286
Стрийський ¹	14811	17573	18460	18514	17521	16603
Турківський	1250	1737	2133	2146	2151	2123
Яворівський	9850	12033	12493	12160	11816	10368

¹ Див. виноску 2 до табл. 5.7.

5.13. Основні телефонні апарати сільської телефонної мережі за районами

	2000	2005	2010	2011	2012	2013
	одиниць					
Усього	56650	83388	92570	87042	82681	78445
Бродівський	3899	5124	5965	5961	5930	5828
Буський	2602	3239	3644	3614	3535	3377
Городоцький	1411	1818	1731	1674	1503	1350
Дрогобицький	3910	7518	8355	8098	7867	7661
Жидачівський	2670	3578	3705	3608	3423	3114
Жовківський	2975	4458	4768	4666	4310	3878
Золочівський	3408	4465	5232	5235	5067	4834
Кам'янка-Бузький	2133	2421	2418	2342	2352	2140
Миколаївський	2444	2945	4354	4293	4249	4258
Мостиський	2221	3210	3795	3782	4000	3810
Перемишлянський	1972	2649	2550	2494	2411	2243
Пустомитівський	4459	8423	9662	5116	3815	3508
Радехівський	2491	3221	3712	3631	3395	3050
Самбірський	3571	4194	4308	4211	3834	3327
Сколівський	1562	2219	2820	2811	2669	2513
Сокальський	3647	4614	3849	3753	3477	3033
Старосамбірський	2667	3337	3505	3424	3192	2853
Стрийський	5388	11012	11968	12181	11794	11542
Турківський	1129	1982	2643	2610	2501	2343
Яворівський	2091	2961	3586	3538	3357	3783

5.14. Основні домашні телефонні апарати за містами обласного значення і районами

	2000	2005	2010	2011	2012	2013
	одиниць					
Усього	335180	454528	504155	489236	470186	447655
м.Львів	162492	226948	237984	242253	232397	222996
м.Борислав	5659	6022	8034	8014	7728	7339
м.Трускавець	6861	6969	6772	6635	6218	5831
м.Червоноград	14880	20213	21324	20151	19534	17453
Бродівський	7480	10495	11732	11710	11657	11499
Буський	4470	5711	6465	6451	6359	6103
Городоцький	2597	4839	6050	6016	5847	5684
Дрогобицький ¹	25781	30584	34413	33875	32241	30544
Жидачівський	5934	8776	9412	9216	8875	8092
Жовківський	6159	8542	9640	9526	10052	10019
Золочівський	7225	8916	9976	10512	9643	9036
Кам'янка-Бузький	4555	6082	6611	6515	6216	5879
Миколаївський ¹	8974	10819	14216	14268	13748	13189
Мостиський	4294	5856	6831	6674	6772	6519
Перемишлянський	3848	4919	5352	5302	5146	4888
Пустомитівський	6358	10376	11923	7190	7038	6958
Радехівський	4262	5257	5956	5836	5540	5111
Самбірський ¹	8051	10940	12001	11870	11235	10571
Сколівський	2830	4087	4866	4844	4634	4367
Сокальський	9283	11804	12468	12155	11381	10416
Старосамбірський	4557	5551	6012	5909	5614	5254
Стрийський ¹	16775	24746	26588	26137	24923	23648
Турківський	1861	3184	4196	4185	4074	3911
Яворівський	9994	12891	14078	13907	13314	12348

¹ Див. виноску 2 до табл. 5.7.

5.15. Забезпеченість населення основними домашніми телефонними апаратами за містами обласного значення і районами

	2000	2005	2010	2011	2012	2013
	на 100 домогосподарств, одиниць					
Усього	41	54	61	60	57	55
м.Львів	60	83	86	88	85	81
м.Борислав	39	45	62	62	59	57
м.Трускавець	58	64	63	62	58	55
м.Червоноград	50	65	69	65	63	56
Бродівський	37	53	61	61	61	60
Буський	30	38	45	45	44	42
Городоцький	12	23	29	29	28	27
Дрогобицький ¹	50	59	66	65	62	59
Жидачівський	24	36	41	41	39	36
Жовківський	20	26	29	29	31	30
Золочівський	31	39	45	47	43	40
Кам'янка-Бузький	26	33	37	37	35	33
Миколаївський ¹	33	38	50	50	48	46
Мостиський	25	34	41	40	40	39
Перемишлянський	27	35	42	41	40	39
Пустомитівський	20	32	37	22	21	21
Радохівський	29	36	42	41	39	36
Самбірський ¹	26	33	37	37	35	33
Сколівський	19	28	33	33	31	30
Сокальський	32	42	44	43	40	37
Старосамбірський	19	24	26	26	25	23
Стрийський ¹	42	66	71	70	67	63
Турківський	12	20	28	28	27	26
Яворівський	29	36	39	39	37	34

¹ Див. виноски 2 до табл. 5.7.

5.16. Основні домашні телефонні апарати міської телефонної мережі за містами обласного значення і районами

	2000	2005	2010	2011	2012	2013
	одиниць					
Усього	286728	379475	418666	409927	394548	376464
м.Львів	162492	226948	237984	242253	232397	222996
м.Борислав	5659	6022	8034	8014	7728	7339
м.Трускавець	6861	6969	6772	6635	6218	5831
м.Червоноград	14880	20213	21324	20151	19534	17453
Бродівський	4131	5897	6240	6214	6194	6133
Буський	2265	2780	3120	3130	3104	2999
Городоцький	1440	3216	4507	4530	4523	4512
Дрогобицький ¹	22208	23499	26450	26157	24735	23240
Жидачівський	3602	5516	5984	5885	5727	5251
Жовківський	3787	4695	5289	5266	6136	6519
Золочівський	4370	5034	5291	5809	5093	4721
Кам'янка-Бузький	2784	3971	4417	4388	4086	3958
Миколаївський ¹	6996	8361	10297	10324	9835	9275
Мостиський	2439	2950	3333	3186	3184	3100
Перемишлянський	2036	2407	2946	2950	2882	2791
Пустомитівський	2298	2611	2825	3061	3548	3775
Радехівський	2121	2343	2536	2489	2422	2334
Самбірський ¹	4918	7113	8063	8023	7743	7586
Сколівський	1704	2288	2525	2507	2427	2376
Сокальський	6245	7682	8886	8660	8153	7623
Старосамбірський	2257	2607	2872	2848	2779	2739
Стрийський ¹	12014	14686	15235	14989	14161	13342
Турківський	975	1421	1762	1780	1776	1766
Яворівський	8246	10245	10719	10593	10163	8805

¹ Див. виноску 2 до табл. 5.7.

5.17. Забезпеченість міського населення основними домашніми телефонними апаратами за містами обласного значення і районами

	2000	2005	2010	2011	2012	2013
	на 100 домогосподарств, одиниць					
Усього	55	72	81	79	76	73
м.Львів	60	83	86	88	85	81
м.Борислав	39	45	62	62	59	57
м.Трускавець	58	64	63	62	58	55
м.Червоноград	50	65	69	65	63	56
Бродівський	47	66	69	69	68	68
Буський	45	54	61	61	60	58
Городоцький	18	46	64	64	64	64
Дрогобицький ¹	66	72	82	81	77	72
Жидачівський	34	56	62	60	59	54
Жовківський	32	37	39	39	46	49
Золочівський	48	53	55	60	53	49
Кам'янка-Бузький	38	54	61	60	56	54
Миколаївський ¹	48	55	66	66	63	59
Мостиський	54	68	76	73	72	70
Перемишлянський	58	70	87	87	85	82
Пустомитівський	47	61	66	71	82	87
Радохівський	54	61	66	65	62	60
Самбірський ¹	35	49	55	55	53	52
Сколівський	38	57	62	61	58	57
Сокальський	53	66	76	74	70	65
Старосамбірський	35	44	49	48	47	46
Стрийський ¹	49	62	66	65	61	58
Турківський	33	50	63	63	63	62
Яворівський	48	59	60	58	55	48

¹ Див. виноски 2 до табл. 5.7.

5.18. Основні домашні телефонні апарати сільської телефонної мережі за районами

	2000	2005	2010	2011	2012	2013
	одиниць					
Усього	48452	75053	85489	79309	75638	71191
Бродівський	3349	4598	5492	5496	5463	5366
Буський	2205	2931	3345	3321	3255	3104
Городоцький	1157	1623	1543	1486	1324	1172
Дрогобицький	3573	7085	7963	7718	7506	7304
Жидачівський	2332	3260	3428	3331	3148	2841
Жовківський	2372	3847	4351	4260	3916	3500
Золочівський	2855	3882	4685	4703	4550	4315
Кам'янка-Бузький	1771	2111	2194	2127	2130	1921
Миколаївський	1978	2458	3919	3944	3913	3914
Мостиський	1855	2906	3498	3488	3588	3419
Перемишлянський	1812	2512	2406	2352	2264	2097
Пустомитівський	4060	7765	9098	4129	3490	3183
Радехівський	2141	2914	3420	3347	3118	2777
Самбірський	3133	3827	3938	3847	3492	2985
Сколівський	1126	1799	2341	2337	2207	1991
Сокальський	3038	4122	3582	3495	3228	2793
Старосамбірський	2300	2944	3140	3061	2835	2515
Стрийський	4761	10060	11353	11148	10762	10306
Турківський	886	1763	2434	2405	2298	2145
Яворівський	1748	2646	3359	3314	3151	3543

5.19. Забезпеченість сільського населення основними домашніми телефонними апаратами за районами

	2000	2005	2010	2011	2012	2013
	на 100 домогосподарств, одиниць					
Усього	16	24	28	26	25	24
Бродівський	29	42	53	53	53	52
Буський	23	29	35	34	34	32
Городоцький	8	11	11	11	10	9
Дрогобицький	18	34	39	37	36	35
Жидачівський	16	22	26	25	24	22
Жовківський	12	20	22	22	20	18
Золочівський	20	28	35	35	34	33
Кам'янка-Бузький	17	19	21	20	20	18
Миколаївський	16	18	30	30	30	30
Мостиський	14	22	28	28	28	27
Перемишлянський	17	23	25	24	23	22
Пустомитівський	15	28	32	14	12	11
Радехівський	19	26	33	32	30	27
Самбірський	18	20	22	21	19	17
Сколівський	11	17	22	22	21	18
Сокальський	18	24	21	21	19	17
Старосамбірський	13	17	18	18	16	15
Стрийський	28	58	65	64	61	59
Турківський	7	14	20	20	19	18
Яворівський	10	14	18	18	17	19

5.20. Автоматичні телефонні станції у 2013 році

	Усього	У тому числі	
		міська мережа	сільська мережа
Автоматичні телефонні станції, одиниць	799	244	555
декадно-крокові	16	16	–
координатні	477	53	424
квazіелектронні	20	15	5
цифрові	286	160	126
Монтована ємність автоматичних телефонних станцій, тисяч номерів	544,5	454,9	89,6
декадно-крокових	76,9	76,9	–
координатних	182,5	129,4	53,1
квazіелектронних	22,7	19,4	3,3
цифрових	262,4	229,2	33,2
Використана ємність автоматичних телефонних станцій, тисяч номерів	461,1	385,5	75,6
декадно-крокових	61,7	61,7	–
координатних	149,7	108,1	41,6
квazіелектронних	16,9	13,8	3,1
цифрових	232,8	201,9	30,9

5.21. Введення в дію автоматичних телефонних станцій за містами обласного значення і районами

	2000	2005	2010	2011	2012	2013
	номерів					
Усього	9436	43176	1234	2400	–	–
м.Львів	8496	8308	–	–	–	–
м.Борислав	–	512	–	–	–	–
м.Трускавець	–	9152	–	–	–	–
м.Червоноград	384	1603	–	–	–	–
Бродівський	128	1706	–	–	–	–
Буський	200	840	–	–	–	–
Городоцький	–	3936	–	–	–	–
Дрогобицький ¹	128	1600	50	–	–	–
Жидачівський	100	995	1088	–	–	–
Жовківський	–	1298	–	–	–	–
Золочівський	–	1720	–	–	–	–
Кам'янка-Бузький	–	512	–	–	–	–
Миколаївський ¹	–	915	–	–	–	–
Мостиський	–	1898	–	–	–	–
Перемишлянський	–	50	–	–	–	–
Пустомитівський	–	75	–	2000	–	–
Радехівський	–	430	–	–	–	–
Самбірський ¹	–	484	–	–	–	–
Сколівський	–	835	–	–	–	–
Сокальський	–	3328	–	400	–	–
Старосамбірський	–	280	–	–	–	–
Стрийський ¹	–	1864	96	–	–	–
Турківський	–	595	–	–	–	–
Яворівський	–	240	–	–	–	–

¹ Див. виноску 2 до табл. 5.7.

5.22. Таксофони за містами обласного значення і районами

	2000	2005	2010	2011	2012	2013
	одиниць					
Усього	3483	3399	2143	1659	847	742
м.Львів	2678	2329	1525	1271	614	522
м.Борислав	34	50	23	7	7	7
м.Трускавець	145	166	148	106	72	60
м.Червоноград	83	88	44	33	13	11
Бродівський	17	27	12	9	4	5
Буський	10	12	6	1	1	1
Городоцький	18	28	27	11	3	3
Дрогобицький ¹	73	124	36	31	17	17
Жидачівський	15	24	14	6	4	4
Жовківський	22	34	14	5	4	4
Золочівський	20	30	14	8	2	2
Кам'янка-Бузький	6	20	7	3	2	2
Миколаївський ¹	17	35	25	15	13	13
Мостиський	13	32	16	11	5	5
Перемишлянський	9	16	7	2	2	2
Пустомитівський	5	9	10	4	2	2
Радехівський	6	27	9	6	3	3
Самбірський ¹	30	29	14	9	5	5
Сколівський	37	32	19	9	2	2
Сокальський	23	28	12	10	4	4
Старосамбірський	7	20	15	7	2	2
Стрийський ¹	157	153	103	77	57	56
Турківський	4	17	11	4	1	1
Яворівський	54	69	32	14	8	9

¹ Див. виноску 2 до табл. 5.7.

5.23. Основні трансляційні радіоточки звукового проводового мовлення у населення за містами обласного значення і районами

	2000	2005	2010	2011	2012	2013
	одиниць					
Усього	332885	251090	129091	118593	101624	85262
м.Львів	141567	111662	69225	63473	55597	48155
м.Борислав	6115	5263	4004	3846	3332	3069
м.Трускавець	4765	4372	3437	3213	2802	2453
м.Червоноград	12183	10992	6227	5752	4916	4201
Бродівський	12361	10497	6810	6730	5668	4538
Буський	6436	4060	1635	1425	1145	761
Городоцький	4216	520	176	149	120	100
Дрогобицький ¹	18447	17221	9098	8533	7433	6360
Жидачівський	16363	11412	2036	1657	1313	1042
Жовківський	6703	2975	185	137	107	90
Золочівський	8908	4423	2321	2229	1893	1480
Кам'янка-Бузький	4424	3828	1760	1591	1337	766
Миколаївський ¹	12737	10089	4514	4049	3230	2484
Мостиський	4648	3162	996	850	619	503
Перемишлянський	2915	716	344	316	277	245
Пустомитівський	5566	5020	1022	1058	823	624
Радохівський	6150	4042	1326	1010	798	452
Самбірський ¹	7212	4118	1375	1473	1197	676
Сколівський	2390	996	353	318	269	231
Сокальський	9372	5633	1541	1326	1075	828
Старосамбірський	8075	5638	764	594	406	272
Стрийський ¹	13284	11667	5146	4631	3815	3195
Турківський	7481	3622	1558	1404	1107	924
Яворівський	10567	9162	3238	2829	2345	1813

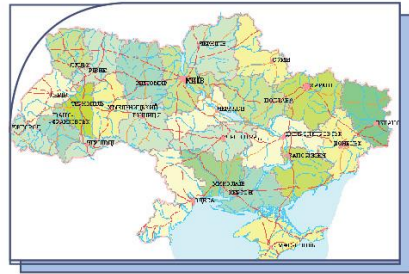
¹ Див. виноски 2 до табл. 5.7.

5.24. Забезпеченість населення основними трансляційними радіоточками звукового проводового мовлення за містами обласного значення і районами

	2000	2005	2010	2011	2012	2013
	на 100 домогосподарств, одиниць					
Усього	41	30	16	14	12	10
м.Львів	52	41	25	23	20	18
м.Борислав	42	39	31	30	26	24
м.Трускавець	40	40	32	30	26	23
м.Червоноград	41	35	20	19	16	14
Бродівський	61	53	35	35	29	24
Буський	43	27	11	10	8	5
Городоцький	19	2	1	1	1	1
Дрогобицький ¹	35	33	18	16	14	12
Жидачівський	65	47	9	7	6	5
Жовківський	22	9	1	1	1	1
Золочівський	39	19	10	10	8	7
Кам'янка-Бузький	25	21	10	9	8	4
Миколаївський ¹	47	36	16	14	11	9
Мостиський	27	18	6	5	4	3
Перемишлянський	20	5	3	2	2	2
Пустомитівський	18	16	3	3	2	2
Радехівський	41	28	9	7	6	3
Самбірський ¹	23	13	4	5	4	2
Сколівський	16	7	2	2	2	2
Сокальський	32	20	5	5	4	3
Старосамбірський	33	24	3	3	2	1
Стрийський ¹	33	31	14	12	10	9
Турківський	49	23	10	9	7	6
Яворівський	31	26	9	8	6	5

¹ Див. виноску 2 до табл. 5.7.

РОЗДІЛ 6



Міжрегіональні співставлення

6.1. Перевезення вантажів автомобільним транспортом за регіонами України

	2000	2005	2010	2011	2012	2013
	мільйонів тонн					
Україна	938,9	1120,8	1168,2	1252,4	1259,7	1260,8
АР Крим	17,0	20,1	22,4	18,5	16,5	17,6
Вінницька	28,3	26,9	30,1	34,2	34,7	33,2
Волинська	7,6	10,3	10,1	11,5	11,7	10,4
Дніпропетровська	234,9	303,7	359,2	355,4	345,1	376,1
Донецька	125,3	170,5	149,8	166,2	174,4	168,1
Житомирська	29,3	35,0	40,1	44,5	46,7	45,4
Закарпатська	10,8	13,7	11,9	11,3	10,1	9,5
Запорізька	40,0	46,3	64,9	61,8	51,4	35,1
Івано-Франківська	13,1	10,0	9,1	9,2	9,8	9,3
Київська	36,3	33,4	41,0	42,3	44,6	37,3
Кіровоградська	16,3	25,1	28,1	33,3	30,7	34,2
Луганська	26,1	31,8	24,3	26,3	24,7	28,7
Львівська	29,6	20,3	19,5	22,2	23,4	21,4
Миколаївська	13,6	30,8	21,9	21,8	20,5	19,5
Одеська	24,9	23,0	26,3	26,0	25,2	22,7
Полтавська	95,3	108,9	142,1	182,7	209,8	220,7
Рівненська	15,5	18,4	13,7	14,7	13,7	13,4
Сумська	19,4	13,4	10,8	11,6	11,7	11,4
Тернопільська	13,0	9,5	9,7	11,6	16,0	15,6
Харківська	27,8	36,4	28,8	28,5	29,9	29,5
Херсонська	13,2	11,4	13,6	15,0	12,2	12,2
Хмельницька	25,3	24,6	21,4	22,5	22,9	23,1
Черкаська	33,9	46,7	24,1	32,9	27,7	24,1
Чернівецька	5,7	8,3	7,2	7,1	6,1	4,9
Чернігівська	13,2	15,0	12,4	13,2	12,9	12,8
м.Київ	16,4	17,8	19,0	20,4	19,3	17,8
м.Севастополь	7,1	9,3	6,8	7,1	8,0	7,0

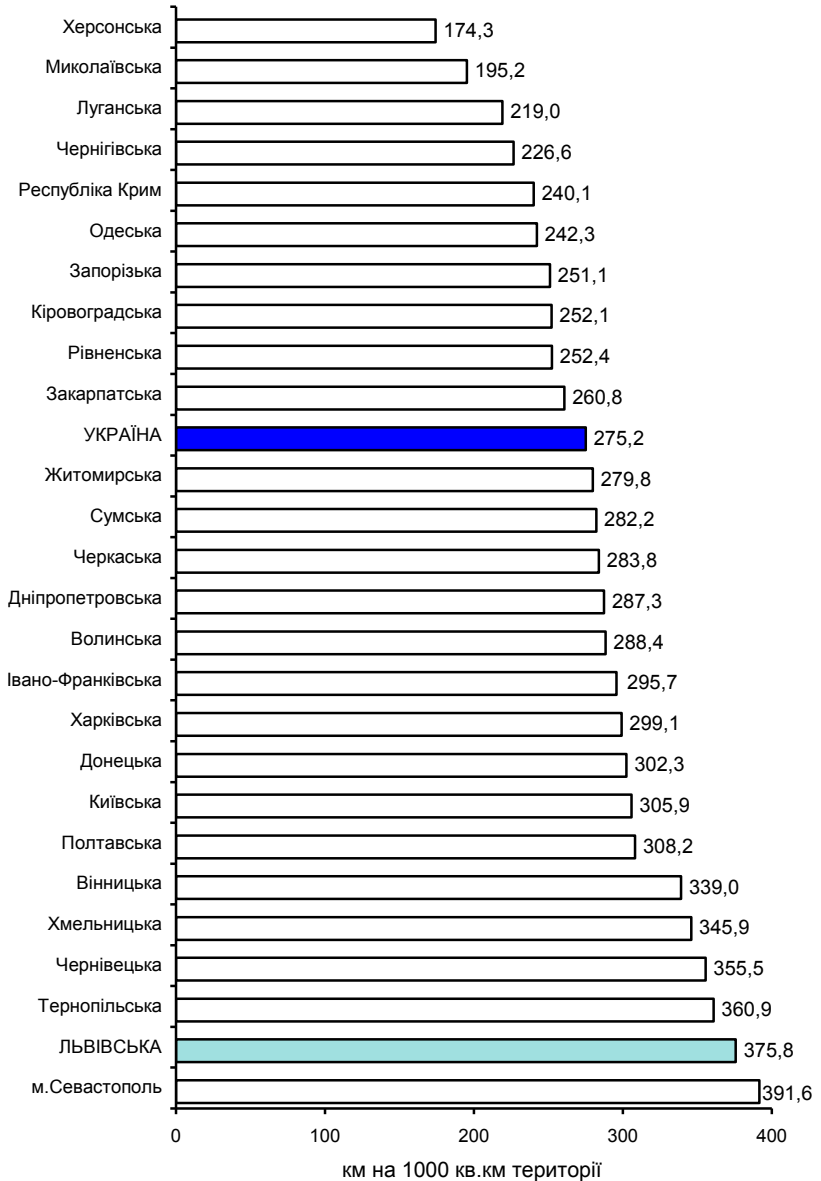
6.2. Експлуатаційна довжина залізничних колій загального користування

	2000	2005	2010	2011	2012	2013
	кілометрів					
Україна	22301	21980	21684	21644	21619	21605
АР Крим	644	637	629	629	629	629
Вінницька	1157	1107	1074	1074	1074	1074
Волинська	615	612	597	597	597	597
Дніпропетровська	1557	1545	1559	1560	1560	1554
Донецька	1624	1606	1591	1586	1584	1577
Житомирська	1081	1055	1013	1017	1017	1017
Закарпатська	624	610	606	606	604	604
Запорізька	993	989	990	990	990	988
Івано-Франківська	494	494	496	493	494	494
Київська	824	827	792	798	798	798
Кіровоградська	937	884	892	892	892	892
Луганська	1140	1085	1092	1092	1092	1092
Львівська	1298	1292	1280	1269	1261	1261
Миколаївська	730	710	711	711	711	711
Одеська	1095	1074	1068	1044	1044	1044
Полтавська	853	853	852	852	852	852
Рівненська	587	587	585	577	575	575
Сумська	791	794	734	734	725	725
Тернопільська	571	563	564	564	564	564
Харківська	1512	1512	1514	1514	1514	1514
Херсонська	452	452	452	452	452	452
Хмельницька	740	738	737	737	738	738
Черкаська	651	650	588	588	588	588
Чернівецька	423	413	413	413	413	413
Чернігівська	908	891	856	856	851	851

6.3. Довжина автомобільних доріг загального користування

	2000	2005	2010	2011	2012	2013
	тисяч кілометрів					
Україна	169,5	169,3	169,5	169,6	169,7	169,6
АР Крим	6,6	6,2	6,3	6,3	6,3	6,3
Вінницька	9,5	9,5	9,5	9,5	9,5	9,5
Волинська	6,3	6,2	6,2	6,2	6,2	6,2
Дніпропетровська	9,2	9,2	9,2	9,2	9,2	9,2
Донецька	8,0	8,1	8,1	8,1	8,1	8,1
Житомирська	8,5	8,5	8,5	8,5	8,5	8,5
Закарпатська	3,3	3,3	3,3	3,3	3,3	3,3
Запорізька	7,0	7,0	7,0	7,0	7,0	7,0
Івано-Франківська	4,2	4,2	4,2	4,2	4,2	4,1
Київська	8,4	8,5	8,6	8,6	8,6	8,6
Кіровоградська	7,1	6,5	6,3	6,3	6,3	6,3
Луганська	5,8	5,8	5,9	5,9	5,9	5,9
Львівська	8,3	8,3	8,4	8,4	8,4	8,4
Миколаївська	4,8	4,8	4,8	4,8	4,8	4,8
Одеська	8,2	8,2	8,3	8,3	8,3	8,3
Полтавська	8,8	8,8	8,9	8,9	8,9	8,9
Рівненська	5,0	5,1	5,1	5,1	5,1	5,1
Сумська	7,3	7,3	7,2	7,2	7,2	7,2
Тернопільська	5,1	5,1	5,0	5,0	5,0	5,0
Харківська	9,5	9,6	9,6	9,6	9,6	9,6
Херсонська	4,9	4,9	5,0	5,0	5,0	5,0
Хмельницька	7,1	7,1	7,2	7,2	7,2	7,2
Черкаська	6,0	6,1	6,1	6,1	6,1	6,1
Чернівецька	2,9	2,9	2,9	2,9	2,9	2,9
Чернігівська	7,7	7,7	7,7	7,7	7,7	7,7
м.Севастополь	...	0,4	0,4	0,4	0,4	0,4

6.4. Щільність автомобільних доріг загального користування з твердим покриттям на кінець 2013 року



6.5. Доходи від реалізації послуг пошти та зв'язку¹ у 2013 році

	Усього	У тому числі		Частка у загальному обсязі доходів від реалізації послуг зв'язку	
		населенню	іншим користувачам	населенню	іншим користувачам
	мільйонів гривень			відсотків	
Україна	52492,3	33898,8	18593,5	64,6	35,4
АР Крим	922,0	546,0	376,0	59,2	40,8
Вінницька	1909,1	1535,0	374,1	80,4	19,6
Волинська	607,9	430,3	177,6	70,8	29,2
Дніпропетровська	1970,1	1285,5	684,6	65,3	34,7
Донецька	2323,3	1503,4	819,9	64,7	35,3
Житомирська	1552,8	1242,5	310,3	80,0	20,0
Закарпатська	697,3	502,4	194,9	72,1	27,9
Запорізька	989,9	680,0	309,9	68,7	31,3
Івано-Франківська	707,8	519,4	188,4	73,4	26,6
Київська	2471,9	1924,7	547,2	77,9	22,1
Кіровоградська	400,1	273,7	126,4	68,4	31,6
Луганська	1000,6	672,0	328,6	67,2	32,8
Львівська	1846,4	1219,7	626,7	66,1	33,9
Миколаївська	855,5	622,1	233,4	72,7	27,3
Одеська	3198,8	2315,4	883,4	72,4	27,6
Полтавська	689,7	444,6	245,1	64,5	35,5
Рівненська	620,3	443,7	176,6	71,5	28,5
Сумська	479,9	339,6	140,3	70,8	29,2
Тернопільська	615,7	468,3	147,4	76,0	24,0
Харківська	1816,6	1129,0	687,6	62,2	37,8
Херсонська	625,2	465,0	160,2	74,4	25,6
Хмельницька	713,8	524,9	188,9	73,5	26,5
Черкаська	1636,6	1300,7	335,9	79,5	20,5
Чернівецька	550,1	398,7	151,4	72,5	27,5
Чернігівська	1461,9	1174,9	287,0	80,4	19,6
м.Київ	21641,3	11815,9	9825,4	54,6	45,4
м.Севастополь	187,7	121,4	66,3	64,7	35,3

¹ З урахуванням ПДВ.

6.6. Забезпеченість населення основними домашніми телефонними апаратами

	2005	2010	2011	2012	2013
	на 100 домогосподарств, одиниць				
Україна	54	61	60	58	56
АР Крим	50	55	51	47	43
Вінницька	39	45	44	43	40
Волинська	47	50	49	47	44
Дніпропетровська	60	64	62	58	52
Донецька	47	46	42	38	34
Житомирська	47	53	50	48	45
Закарпатська	41	46	44	42	39
Запорізька	68	73	68	65	61
Івано-Франківська	44	50	48	41	38
Київська	50	57	56	53	51
Кіровоградська	41	41	39	37	35
Луганська	46	45	41	37	33
Львівська	54	61	60	57	55
Миколаївська	55	57	54	51	47
Одеська	69	120	149	174	201
Полтавська	50	55	52	50	47
Рівненська	46	50	48	45	42
Сумська	46	51	48	46	44
Тернопільська	50	57	55	52	49
Харківська	60	63	62	59	56
Херсонська	51	50	47	44	41
Хмельницька	47	51	49	47	43
Черкаська	48	51	49	48	46
Чернівецька	51	57	56	54	51
Чернігівська	50	57	55	54	52
м.Київ	92	101	103	92	88
м.Севастополь	94	80	75	72	68

Методологічні пояснення

Відправлення вантажів – загальний обсяг вантажів у тоннах, прийнятий до перевезення.

Перевезення вантажів – загальний обсяг вантажів, який навантажено та транспортовано рухомим складом окремих видів транспорту (вантажними автомобілями, залізничними вагонами, літаками), вимірюється в тоннах.

Вантажооборот – загальний обсяг вантажної транспортної роботи, який дорівнює сумі добутків перевезеного вантажу на відстань перевезення кожної партії вантажу, вимірюється в тонно-кілометрах.

Відправлення пасажирів – загальна кількість пасажирів, прийнятих до перевезення.

Перевезення пасажирів – загальна кількість пасажирів, які транспортовано рухомим складом окремих видів транспорту (автобусами, тролейбусами, трамваями, залізничними пасажирськими вагонами, літаками).

Пасажирооборот – загальний обсяг пасажирської роботи, який дорівнює сумі добутків кількості пасажирів (групи пасажирів) на відстань їх перевезень, вимірюється в пасажиро-кілометрах.

Середня відстань перевезень визначається діленням вантажообороту (пасажирообороту) на обсяг перевезеного вантажу (кількість перевезених пасажирів).

Інтенсивність перевезення вантажів і пасажирів за видами шляхів сполучення визначається діленням обсягів транспортної роботи на довжину шляхів сполучення.

Щільність шляхів сполучення – довжина шляхів сполучення у розрахунку на одиницю площі території.

Коефіцієнт використання пробігу визначається діленням пробігу з вантажем (пасажирами) на загальний пробіг.

Продукція (послуги) поштового зв'язку – показник, який характеризує обсяг послуг, наданих підприємствами зв'язку населенню, підприємствам, організаціям, установам та іншим споживачам (відправлення газет, журналів, листів, телеграм, грошових переказів і пенсійних виплат, надання міжміських та міжнародних телефонних переговорів).

Прямі іноземні інвестиції – всі види цінностей, які вкладаються безпосередньо нерезидентами в підприємства та організації України і частка яких становить не менше 10% загального статутного фонду підприємства, або не менше 10 відсотків голосів в управлінні підприємством, а також інвестиції як результат укладення концесійних договорів та договорів про спільну інвестиційну діяльність.

Статистична інформація про **експорт-імпорт послуг** підготовлена на основі звітів підприємств та організацій, які здійснюють діяльність на підставі законів України, пов'язаних з наданням (експорт) послуг закордонним партнерам та одержанням (імпорт) послуг від закордонних партнерів як на території України, так і за її межами. Облік послуг проводиться у вартісному виразі (у валюті контракту), Перерахунок вартості послуг у долари США та національну валюту України здійснюється за середньоквартальним курсом, розрахованим на основі щоденних офіційних курсів валют, встановлених Національним банком України.

Інформація щодо роботи вантажного (починаючи з 2005 року) та пасажирського автотранспорту загалом по Україні та областям наведена з урахуванням перевезень, здійснених підприємствами-фізичними особами, за районами та містами обласного значення – без урахування цих перевезень.

У таблицях, що характеризують роботу залізничного транспорту області, наведені дані ДТГО “Львівська залізниця” та його структурного підрозділу Львівської дирекції залізничних перевезень.

Дані про наявність автомобільних доріг загального користування наведені станом на кінець відповідного року.

Інформація про наявність телефонів, таксофонів, трансляційних радіоточок звукового провідного мовлення та забезпеченість ними населення подана станом на кінець відповідного року.

Дані про наявність таксофонів та забезпеченість ними за районами та містами обласного значення наведені з урахуванням місцевих, міжнародних, універсальних таксофонів та телефонних апаратів (ліній) переговорних пунктів.

Інформація щодо наявності телефонів та таксофонів загалом по області наведена з урахуванням телефонів та таксофонів Львівської філії дочірнього підприємства “УТЕЛ” ВАТ “Укртелеком”, Львівської філії ТЗОВ “Голден Телеком”, Львівської філії СП ТЗОВ “Інтернешинел ком'юнікешн компані”, Львівської філії ТЗОВ “Велтон Телеком”, за районами та містами обласного значення – без цих даних.

**Головне управління статистики у Львівській області
Статистичний збірник “Транспорт і зв’язок
Львівської області”**

**Відповідальна за випуск
Лідак Тамара Володимирівна**

Підписано до друку 18.07.2014 Формат 14,8x21
Папір офсетний Гарнітура Times New Roman
Тираж 3 прим.