

ДЕРЖАВНА СЛУЖБА СТАТИСТИКИ УКРАЇНИ
ГОЛОВНЕ УПРАВЛІННЯ СТАТИСТИКИ У ЛЬВІВСЬКІЙ ОБЛАСТІ

Паливно-енергетичні ресурси Львівщини

2012

СТАТИСТИЧНИЙ ЗБІРНИК

Львів – 2013

Статистичний збірник

Паливно-енергетичні ресурси Львівщини

Відповідальна за випуск О.М. Конкевич

Статистичний збірник підготовлений **відділом статистики енергетики** за участю відділів статистики

- промисловості
- комплексних інформаційно-аналітичних робіт і показників національних рахунків
- внутрішньої торгівлі
- зовнішньої торгівлі

із залученням матеріалів

- Держмитслужби України

Головне управління статистики у Львівській області

- адреса: пр. В.Чорновола, 4, м. Львів, 79058, Україна
- телефон: (032) 258-59-67
- факс: (032) 258-59-93
- електронна пошта: info@lv.ukrstat.gov.ua
- адреса в інтернеті: www.lv.ukrstat.gov.ua

Розповсюдження статистичних видань

- адреса: пр. В.Чорновола, 4, кімн. 20, м. Львів, 79058, Україна
- телефон: (032) 258-59-11

ПЕРЕДМОВА

У статистичному збірнику “Паливно-енергетичні ресурси Львівщини” наведені дані про видобуток, виробництво, експорт та імпорт продукції паливно-енергетичного комплексу. У динаміці подаються показники про використання паливно-енергетичних ресурсів підприємствами та організаціями на виробничо-експлуатаційні потреби, а також ефективність їх використання.

Значне місце в збірнику відведене статистичним даним про використання підприємствами та організаціями паливно-енергетичних ресурсів за основними напрямками споживання: на перетворення в інші види палива та енергії, на виробництво паливних продуктів, на неенергетичні потреби (як сировина, матеріал), а також в цілях кінцевого споживання.

Збірник містить обсяги реалізації палива населенню за низку років. Подані дані про кількість автозаправних станцій в області, а також обсяги реалізованих ними нафтопродуктів. Крім того, наведені показники про кількість населених пунктів, що постачаються природним та зрідженим газом, кількість газифікованих квартир в області.

Інформація наведена за видами економічної діяльності відповідно до Української класифікації видів економічної діяльності (КВЕД), а також в розрізі районів і міст обласного значення.

Матеріали наведені у табличному вигляді та графічному зображенні.

СКОРОЧЕННЯ У ЗБІРНИКУ

т – тонна	ккал – кілокалорія
тис. – тисяча	щільн. куб. м – щільних кубічних метрів
млн. – мільйон	ткм – тонно-кілометр
т.у.п – тонни умовного палива	м – метр
кВт – кіловат	м ³ – кубічний метр
кВт-год – кіловат-година	км – кілометр
Гкал – гігакалорія	

УМОВНІ ПОЗНАЧЕННЯ

Тире (-)	– явища не було;
Три крапки (...)	– відомості відсутні;
Нуль (0; 0,0)	– явища відбулися, але у вимірах менших за ті, що можуть бути виражені використаними у таблиці розрядами;
Символ (х)	– заповнення рубрики за характером побудови таблиці не має сенсу.

В окремих випадках незначне відхилення між підсумками та сумою складових пояснюється округленням даних.

ЗМІСТ

ПЕРЕДМОВА.....	3
ЗМІСТ.....	4
АНАЛІТИЧНА ДОВІДКА	7
Розділ 1. ПАЛИВО	9
1.1. Видобуток (випуск) палива	9
1.2. Частка Львівської області в Україні з видобутку (випуску) окремих видів енергетичних матеріалів	9
1.3. Вихід та використання вторинних горючих енергоресурсів	10
1.4. Індекси виходу та використання вторинних горючих енергоресурсів	10
1.5. Експорт окремих видів палива.....	11
1.6. Імпорт окремих видів палива	11
1.7. Продаж палива населенню області	12
1.8. Оптова торгівля паливом	12
1.9. Кількість автозаправних станцій ¹ за містами обласного значення та районами	13
1.10. Реалізація світлих нафтопродуктів через мережу АЗС за районами та містами обласного значення.....	14
1.11. Реалізація бензину та дизельного пального (газойлів) через мережу АЗС.....	15
1.12. Частка спожитих окремих видів палива підприємствами та організаціями області в Україні.....	16
1.13. Частка Львівської області в Україні з використання окремих видів палива у 2012 році.....	16
1.14. Використання палива підприємствами та організаціями області.....	17
1.15. Використання палива підприємствами та організаціями області в умовному обчисленні.....	17
1.16. Структура використання палива підприємствами, організаціями та населенням області у 2012 році.....	18
1.17. Споживання окремих видів палива за видами економічної діяльності підприємств.....	18
1.18. Структура споживання окремих видів палива за видами економічної діяльності.....	20
1.19. Структура використання палива за видами економічної діяльності у 2012 році.....	21
1.20. Основні напрямки використання палива підприємствами та організаціями області	22
1.21. Основні напрямки використання окремих видів палива підприємствами та організаціями області	23
1.22. Індекси використання палива в умовному обчисленні	25
1.23. Основні напрямки використання палива за видами економічної діяльності у 2012 році	25
1.24. Індекси використання вугілля кам'яного.....	27
1.25. Структура основних напрямків використання палива за видами економічної діяльності у 2012 році.....	28

1.26. Індекси використання газу природного.....	29
1.27. Основні напрямки використання палива у промисловості у 2012 році	30
1.28. Структура використання палива у промисловості у 2012 році.....	31
1.29. Використання палива енергетичним сектором області.....	31
1.30. Структура використання палива енергетичним сектором.....	33
1.31. Кінцеве споживання палива в області	33
1.32. Структура використання палива при кінцевому споживанні	37
1.33. Питомі витрати котельно-пічного палива на окремі види продукції (робіт)	37
1.34. Використання кам'яного вугілля підприємствами та організаціями в розрізі міст обласного значення і районів	39
1.35. Використання газу природного підприємствами та організаціями в розрізі міст обласного значення і районів	40
1.36. Використання бензину моторного підприємствами та організаціями в розрізі міст обласного значення і районів	41
1.37. Використання газойлів (палива дизельного) підприємствами та організаціями в розрізі міст обласного значення і районів	42
1.38. Залишки палива	43
1.39. Динаміка залишків палива в умовному обрахунку (на 1 січня)	44
Розділ 2. ТЕПЛОЕНЕРГІЯ	45
2.1. Джерела теплопостачання.....	45
2.2. Виробництво та відпуск теплової енергії котельними установками	46
2.3. Виробництво та використання вторинних теплових енергоресурсів	47
2.4. Відпуск теплоенергії генеруючими джерелами області	47
2.5. Структура відпуску теплоенергії за генеруючими джерелами області.....	48
2.6. Питомі витрати теплоенергії на окремі види продукції (робіт)	48
2.7. Динаміка використання теплоенергії підприємствами та організаціями.....	50
2.8. Використання теплоенергії підприємствами та організаціями за видами економічної діяльності..	50
2.9. Структура використання теплоенергії підприємствами та організаціями за видами економічної діяльності.....	52
2.10. Використання теплоенергії підприємствами та організаціями у містах обласного значення та районах.....	53
Розділ 3. ЕЛЕКТРОЕНЕРГІЯ	54
3.1. Виробництво електроенергії за категоріями електростанцій.....	54
3.2. Потужність електростанцій та виробництво електроенергії.....	54
3.3. Виробництво та споживання електроенергії	55
3.4. Динаміка виробництва та споживання електроенергії в області	55

3.5. Питомі витрати електроенергії на окремі види продукції (робіт)	56
3.6. Використання електроенергії підприємствами та організаціями області за видами економічної діяльності.....	59
3.7. Динаміка використання електроенергії підприємствами та організаціями.....	60
3.8. Структура використання електроенергії підприємствами та організаціями області за видами економічної діяльності	61
3.9. Використання електроенергії підприємствами та організаціями у містах обласного значення та районах.....	62
Розділ 4. ГАЗИФІКАЦІЯ	63
4.1. Відпуск природного і зрідженого газу споживачам	63
4.2. Кількість населених пунктів, що постачаються природним і зрідженим газом.....	64
4.3. Кількість газифікованих квартир	65
4.4. Кількість газифікованих квартир природним і зрідженим газом у містах обласного значення та районах на кінець 2012 року	66
4.5. Використання природного і зрідженого газу населенням та на комунально-побутові потреби підприємств у містах обласного значення та районах у 2012 році.....	67
Розділ 5. МІЖРЕГІОНАЛЬНІ ПОРІВНЯННЯ	68
5.1. Використання окремих видів енергетичних матеріалів та продуктів перероблення нафти підприємствами та організаціями за регіонами у 2012 році	68
5.2. Структура використання окремих видів енергетичних матеріалів та продуктів перероблення нафти підприємствами та організаціями за регіонами у 2012 році	69
5.3. Реалізація окремих видів енергетичних матеріалів та продуктів перероблення нафти населенню за регіонами у 2012 році.....	70
5.4. Структура реалізації окремих видів енергетичних матеріалів та продуктів перероблення нафти населенню за регіонами у 2012 році	71
5.5. Використання теплоенергії підприємствами та організаціями за регіонами.....	72
5.6. Використання електроенергії підприємствами та організаціями за регіонами	73
МЕТОДОЛОГІЧНІ ПОЯСНЕННЯ	74

АНАЛІТИЧНА ДОВІДКА

Основою енергозабезпечення країни є власний потенціал підприємств із виробництва (видобутку) паливно-енергетичних ресурсів. Паливно-енергетичний комплекс Львівської області включає видобування і переробку кам'яного вугілля (діє 12 шахт Львівсько-Волинського кам'яновугільного басейну і Центральна збагачувальна фабрика у Червонограді), газо- і нафтодобувну та переробну (на Передкарпатті), електроенергетичну (Добротвірська ТЕС), а також торфодобувну (ТзОВ “Лопатинський торфобрикетний завод”) галузі.

Найбільші обсяги видобутку кам'яного вугілля у Львівській області припали на 70-80 роки минулого століття, але тривала експлуатація Львівсько-Волинського вугільного басейну призвела до скорочення запасів вугілля, більшість шахт увійшла в стадію затухання вуглевидобутку. У результаті цього видобуток вугілля скорочується п'ять років поспіль. У 2012р. було видобуто 862,0 тис.т готового вугілля, що на 34,0% менше, ніж у 2011р.

Львівщина є одним із десяти регіонів України, де видобувається нафта. Якщо у 2008-2010рр. обсяги її видобутку скорочувались, то у 2011р. – зросли. У 2012р. було видобуто 115,3 тис.т нафти сирової, обсяг якої був практично на рівні попереднього року (115,4 тис.т). Частка Львівської області у загально-українському обсязі зростала і, зокрема, у 2012р. вона становила 5,0%, що на 0,2 в.п. більше, ніж у 2011р.

Щодо видобутку природного газу, то обсяги його збільшувалися упродовж трьох останніх років. Так, у 2010р. проти попереднього року випуск зріс на 3,7%, у 2011р. – на 1,7%. У 2012р. обсяг видобутку природного газу збільшився у порівнянні із 2011р. на 21,8%, досягнувши 881,7 млн.м³.

На Львівщині практично припинилося виробництво продуктів нафтоперероблення. Скорочення випуску продукції почалось ще у 2005р. У 2009р. (відносно попереднього року) зниження обсягів виробництва становило 34,0%, у 2010р. – 14,2%, у 2011р. воно поглибилося до 51,1% (оскільки з жовтня 2011р. припинило діяльність найбільше підприємство галузі НПК “Галичина”), а у 2012р. – було зведено нанівець. У 2012р. не вироблялися бензин моторний, газойлі (паливо дизельне), мазути паливні важкі. Торік суттєво зменшилось виробництво бітуму нафтового і сланцевого.

На відміну від 2005-2010рр., упродовж 2011-2012рр. виробництво електроенергії зростало. Так, у 2012р. електроенергетичними підприємствами області було вироблено 2787,0 млн.кВт.год. електроенергії, що на третину більше, ніж у 2011р. Потрібно зазначити, що у 2012р. обсяг виробництва електроенергії був найбільшим за останні 19 років. Водночас в електроенергетичному балансі України на Львівську

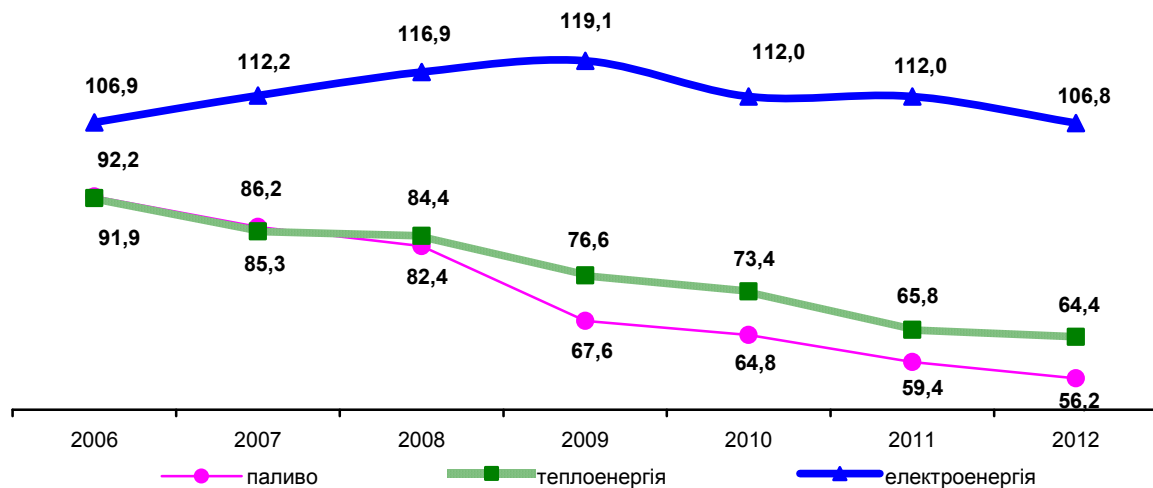
область припадає незначна частка з виробництва електроенергії (не перевищуючи 1,5%), зокрема, у 2012р. – 1,4% (у 2011р. – 1,1%).

Упродовж 2012р. на виробничо-експлуатаційні та комунально-побутові потреби підприємства та організації області використали 4025,2 тис.т паливно-енергетичних ресурсів в умовному обрахунку.

Використання паливно-енергетичних ресурсів в області впродовж 2002-2004рр. залишалося на рівні 3% від спожитого в Україні, у 2012р. становило 2,1%.

У структурі споживання паливно-енергетичних ресурсів на теплоенергію та електроенергію у 2012р. припало відповідно 9,0% та 19,9%, паливо – 71,1 %.

Індекси обсягів споживання паливно-енергетичних ресурсів підприємствами та організаціями області, у відсотках до 2005р.



Майже три чверті енергоресурсів області становлять первинні види палива та продукти їх перероблення. У структурі використаних у 2012р. паливних ресурсів природний газ – найбільша складова (48,1%), на кам'яне вугілля припало 36,7%, дизельне паливо – 8,7%.

У 2012р. порівняно з 2011р. використання усіх паливно-енергетичних ресурсів підприємствами та організаціями зменшилось на 4,8%, у тому числі палива – на 5,4%, теплоенергії – на 0,9%, електроенергії – на 4,6%.

Найбільшим споживачем паливно-енергетичних ресурсів в області залишається промисловість, на яку у загальному обсязі витрат у 2012р. припало 85,7%. На добувну промисловість припало 15,9% від використаних енергоресурсів у промисловості, переробну – 61,4%, виробництво і розподілення електроенергії, газу та води – 22,7%.

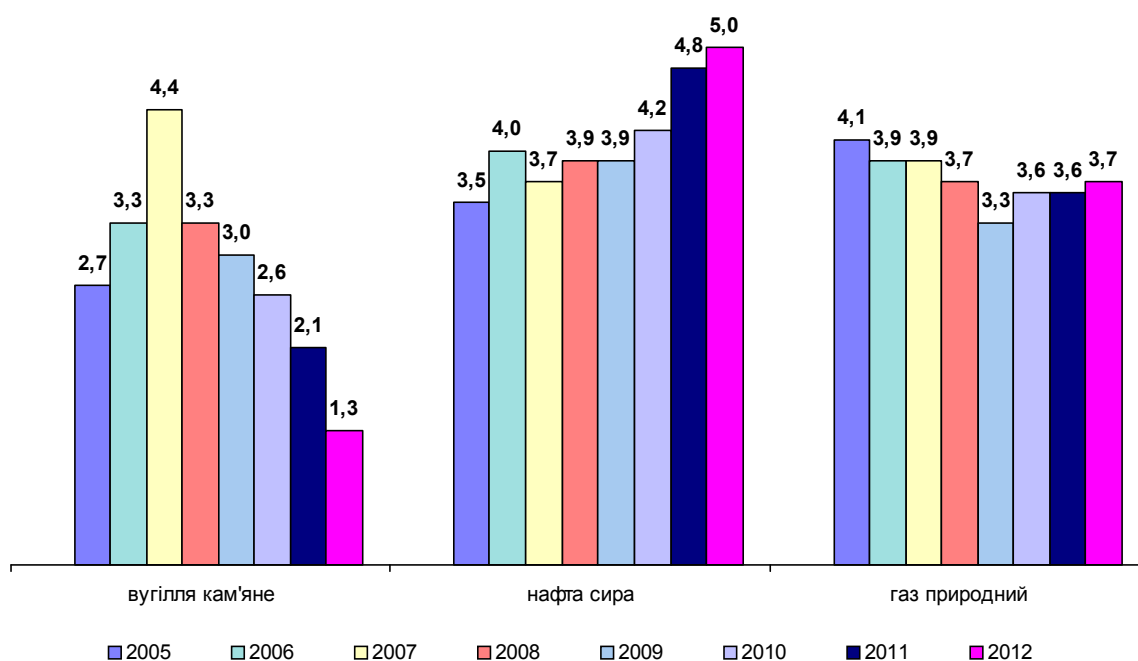
Розділ 1. ПАЛИВО

1.1. Видобуток (випуск) палива

	2005	2008	2009	2010	2011	2012
	тисяч тонн					
Вугілля кам'яне	1806	1957	1635	1415	1304	861
Нафта сира	121,2	119,7	112,5	108,0	115,4	115,3
Газ природний, млн.м ³	823,8	771,0	686,8	711,9	723,7	722,7

1.2. Частка Львівської області в Україні з видобутку (випуску) окремих видів енергетичних матеріалів

(у відсотках)



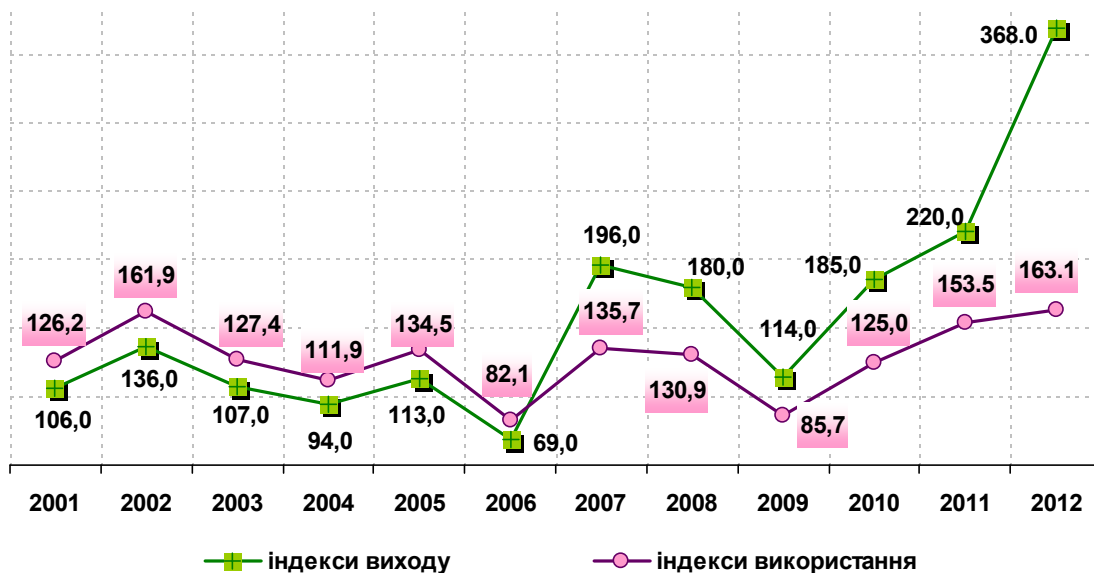
1.3. Вихід та використання вторинних горючих енергоресурсів

	Вихід вторинних горючих енергоресурсів ¹	Фактично використано	Рівень використання, %
	тисяч тонн умовного палива		
2000	10,0	8,4	84,0
2001	10,6	10,6	100,0
2002	13,6	13,6	100,0
2003	10,7	10,7	100,0
2004	9,4	9,4	100,0
2005	11,3	11,3	100,0
2006	6,9	6,9	100,0
2007	19,6	11,4	58,2
2008	18,0	11,0	61,1
2009	11,4	7,2	63,2
2010	18,5	10,5	56,8
2011	22,0	12,9	58,6
2012	36,8	13,7	37,2

¹ - До обсягів горючих вторинних енергоресурсів враховані всі види твердих, рідких і газовидних вторинних видів палива

1.4. Індекси виходу та використання вторинних горючих енергоресурсів

(у відсотках до 2000р.)



1.5. Експорт окремих видів палива

	2005		2010		2011		2012	
	тис.тонн	вартість, тис.дол.	тис.тонн	вартість, тис.дол.	тис.тонн	вартість, тис.дол.	тис.тонн	вартість, тис.дол.
Вугілля кам'яне	24,5	975	1,6	107	0,6	36	0,6	165
Нафта та нафтопродукти сирі	–	–	–	–	–	–	–	–
Продукти переробки нафти	79,0	25789	104,9	41576	83,4	47313	0,9	958
з них								
бензини моторні	1,2	655	–	–	–	–	–	–
дизпаливо (газойлі)	0,4	247	8,7	4370	7,7	5682	0,9	881
рідке паливо (мазут)	77,1	24636	95,9	36863	75,6	41592	–	–
мастила та оливи	0,3	235	0,0	67	0,0	9	0,0	54

1.6. Імпорт окремих видів палива

	2005		2010		2011		2012	
	кількість	вартість, тис.дол.	кількість	вартість, тис.дол.	кількість	вартість, тис.дол.	кількість	вартість, тис.дол.
Вугілля кам'яне, тис. т	24,0	995	84,4	9617	57,8	8853	49,8	7470
Нафта та нафтопродукти сирі, тис. т	–	–	–	–	–	–	–	–
Продукти переробки нафти, тис. т	91,8	46481	546,2	397588	1306,4	1254653	1374,0	1353687
з них								
бензини моторні	1,3	680	252,4	189310	497,5	497046	506,3	530051
дизпаливо (газойлі)	80,9	36975	285,1	190410	803,5	740949	861,7	808232
рідке паливо (мазут)	–	–	2,5	1527	–	–	–	–
мастила та оливи	7,2	7773	6,2	16327	5,4	16389	4,7	121

1.7. Продаж палива населенню області

	2000	2005	2009	2010	2011	2012
	тисяч тонн					
Вугілля кам'яне	50,7	12,3	10,6	10,6	10,7	10,9
Газ природний, млн.куб.м	1269,7	1142,7	1087,1	1165,9	1050,0	1109,1
Дрова для опалення, тис.щільн.куб.м	143,5	101,2	66,6	64,9	59,2	87,4
Брикети і напівбрикети торф'яні	18,9	23,3	2,1	1,6	4,3	2,1
Бензин моторний	82,5	177,7	197,7	194,6	181,6	169,7
Газойлі (паливо дизельне)	46,3	143,7	147,4	159,9	160,6	174,3

1.8 Оптова торгівля паливом

	2000	2005	2009	2010	2011	2012
	Мільйонів гривень					
Кам'яне вугілля	55,0	276,0	37,3	47,7	123,7	95,6
Нафта, включаючи газовий конденсат	18,9	0,1	367,5	3,7	1095,9	275,1
Автомобільний бензин	633,5	2205,8	241,2	807,5	7373,1	6975,4
Дизельне пальне	458,5	2093,8	961,7	2268,5	7732,3	10913,8
Мазут топковий	15,4	5,0	19,0	19,4	66,7	56,3
Масла і мастила	37,1	74,1	173,3	239,1	409,7	434,6
	Тисяч тонн					
Кам'яне вугілля	542,7	1331,8	86,5	86,3	166,9	137,8
Нафта, включаючи газовий конденсат	23,3	0,1	326,8	0,9	170,2	56,2
Автомобільний бензин	390,8	677,2	35,9	116,0	707,5	579,6
Дизельне пальне	314,3	705,4	212,9	373,0	871,4	1179,8
Мазут топковий	28,4	5,9	10,1	5,1	13,0	8,7
Масла і мастила	10,5	14,0	9,2	10,6	23,2	16,6

1.9. Кількість автозаправних станцій¹ за містами обласного значення та районами

	2000	2005	2009	2010	2011	2012
на кінець року, одиниць						
Львівська область	251	306	352	376	379	381
міста						
Львів	49	66	75	76	81	84
Борислав	2	5	6	6	6	6
Дрогобич	5	5	6	8	8	8
Моршин	...	–	–	–	–	–
Новий Розділ	...	2	2	2	2	1
Самбір	6	3	3	3	3	3
Стрий	4	6	6	6	7	7
Трускавець	1	3	3	3	3	3
Червоноград	6	9	9	8	8	8
райони						
Бродівський	9	9	8	11	12	11
Буський	3	8	11	9	10	10
Городоцький	6	9	10	12	11	12
Дрогобицький	3	4	7	7	8	7
Жидачівський	11	5	5	5	5	5
Жовківський	24	29	29	31	30	32
Золочівський	5	7	9	9	9	10
Кам'янка-Бузький	7	8	9	9	10	9
Миколаївський	9	7	10	10	10	11
Мостиський	11	12	14	15	13	12
Перемишлянський	6	4	5	5	5	5
Пустомитівський	34	43	43	53	54	53
Радехівський	5	3	5	7	6	6
Самбірський	5	9	11	10	9	10
Сколівський	5	6	11	12	12	11
Сокальський	6	5	7	7	7	6
Старосамбірський	8	10	14	14	13	13
Стрийський	3	6	7	10	10	10
Турківський	3	6	5	5	5	4
Яворівський	15	17	22	23	22	24

¹ Включає автомобільні заправні станції (АЗС) та автомобільні газонаповнювальні компресорні станції (АГНКС).

1.10. Реалізація світлих нафтопродуктів через мережу АЗС за районами та містами обласного значення

	2000	2005	2009	2010	2011	2012
	тисяч гривень					
Львівська область	340287	1413745	2673457	3282046	4195219	4524764
міста						
Львів	77122	333717	782650	885351	1003020	1072372
Борислав	2402	10585	22627	35881	39641	43333
Дрогобич	11580	29552	49218	83720	97013	106553
Моршин	...	—	—	—	—	—
Новий Розділ	...	514	8052	11176	14211	13944
Самбір	3824	14573	19867	29636	42911	43517
Стрий	11901	33457	54096	82842	101137	112183
Трускавець	1853	14613	27647	43740	52486	60026
Червоноград	6491	30869	60859	74947	97855	100910
райони						
Бродівський	6797	20694	30290	51878	91532	98396
Буський	4771	20425	44901	56909	77016	79159
Городоцький	4792	30287	57907	79537	94467	106997
Дрогобицький	3456	10040	29499	43322	48900	47509
Жидачівський	13425	15224	29167	35171	50190	54022
Жовківський	30522	135362	237059	301788	369366	380972
Золочівський	7974	24158	59771	64732	79921	80634
Кам'янка-Бузький	8216	22217	41804	43155	64993	87078
Миколаївський	6685	29853	57283	84256	105887	105899
Мостиський	17471	87749	104895	129286	174583	182393
Перемишлянський	3092	11892	26268	33175	41576	42622
Пустомитівський	63047	165527	346368	404234	592606	767076
Радехівський	5574	15450	33022	44732	51736	51197
Самбірський	4879	31930	50233	68355	81518	90244
Сколівський	8269	26549	66969	62716	80838	92858
Сокальський	4060	15439	43400	41767	73415	75351
Старосамбірський	2365	73220	94138	127834	154227	129671
Стрийський	3706	33561	50528	67001	115920	104501
Турківський	2364	5065	11157	13804	19555	20513
Яворівський	23650	171223	233782	281101	378698	374834

1.11. Реалізація бензину та дизельного пального (газойлів) через мережу АЗС

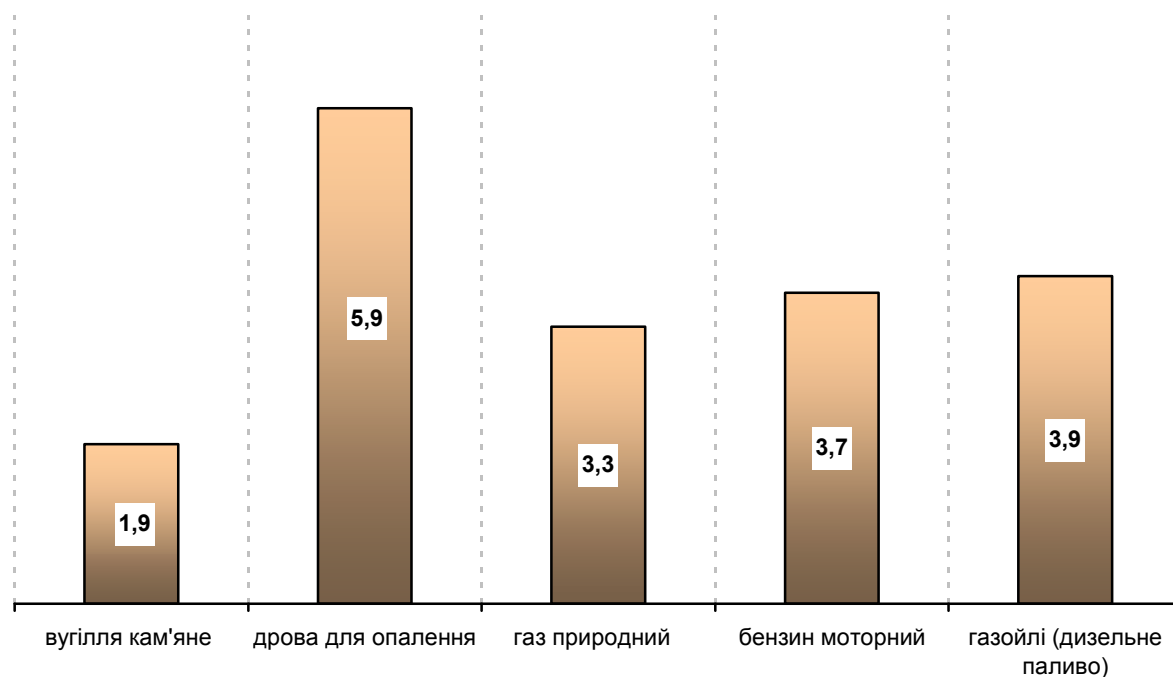
	Бензин моторний			Газойлі (паливо дизельне)		
	2010	2011	2012	2010	2011	2012
	ТОНН					
Львівська область	194569,2	181582,8	169654,3	159881,9	160565,6	174275,0
міста						
Львів	53860,0	46149,8	41278,4	41465,2	35570,6	38600,2
Борислав	2251,3	1808,8	1785,6	1530,7	1423,6	1489,1
Дрогобич	5268,4	4410,4	4344,8	3553,8	3503,1	3717,8
Моршин	–	–	–	–	–	–
Новий Розділ	715,8	653,9	585,9	462,9	503,9	465,3
Самбір	1896,9	1972,5	1826,3	1229,7	1523,9	1454,8
Стрий	5277,6	4685,9	4625,8	3509,5	3548,3	3851,2
Трускавець	2759,7	2392,8	2467,3	1849,1	1887,5	2070,3
Червоноград	4673,4	4594,8	3934,5	3408,1	3361,4	3742,0
райони						
Бродівський	3224,1	3905,4	3664,2	2321,4	3605,9	3860,3
Буський	3082,9	3010,3	2896,0	3256,3	3359,7	3169,1
Городоцький	4850,6	4458,6	4269,8	3782,9	3218,0	3847,5
Дрогобицький	2648,7	2343,6	1864,5	2050,3	1617,0	1747,0
Жидачівський	2092,1	2091,1	2021,3	1677,4	2037,0	2107,7
Жовківський	17421,9	15649,9	14106,7	15236,6	14683,9	15044,9
Золочівський	3785,7	3461,6	3098,9	3279,5	3088,4	3045,4
Кам'янка-Бузький	2534,1	2810,4	3404,6	2192,1	2210,0	3217,6
Миколаївський	4548,1	4163,2	3918,5	4742,5	4590,4	4185,5
Мостиський	7608,6	7245,5	6668,0	6443,2	7119,0	7307,9
Перемишлянський	2038,6	2011,9	1731,3	1597,6	1357,8	1495,4
Пустомитівський	22217,0	23665,3	26367,9	21375,2	25259,6	32790,0
Радехівський	2760,4	2441,4	2094,7	2074,3	1762,9	1777,7
Самбірський	4140,0	3912,0	3612,2	3405,7	2700,8	3231,7
Сколівський	3516,0	3227,0	3245,4	3324,2	3437,0	3903,8
Сокальський	2486,0	3190,1	2947,6	1993,5	2824,8	2782,4
Старосамбірський	7297,7	5951,0	4564,2	6500,4	6818,9	5411,9
Стрийський	3957,7	4006,3	3562,7	3372,3	4303,7	4503,3
Турківський	865,5	900,9	844,2	637,6	692,2	706,1
Яворівський	16790,4	16468,4	13923,0	13609,9	14556,3	14749,1

1.12. Частка спожитих окремих видів палива підприємствами та організаціями області в Україні

	2005	2008	2009	2010	2011	2012
	відсотків					
Вугілля кам'яне	1,8	1,8	1,9	1,6	1,7	1,9
Газ природний	3,2	3,2	4,1	3,6	3,2	3,3
Дрова для опалення	6,9	7,4	6,1	6,3	5,5	5,9
Бензин моторний	3,1	4,4	4,0	4,0	3,5	3,7
Газойлі (паливо дизельне)	3,0	3,9	3,7	4,1	3,7	3,9
Мазути топкові важкі	1,0	0,2	0,4	0,2	0,1	0,3

1.13. Частка Львівської області в Україні з використання окремих видів палива у 2012 році

(у відсотках)



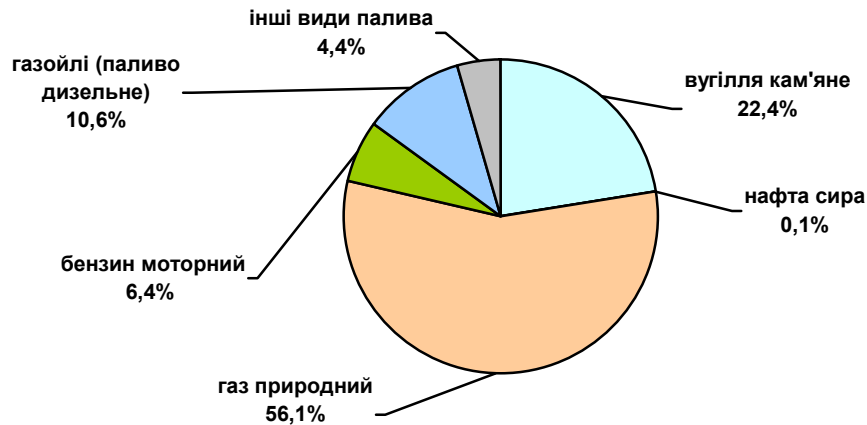
1.14. Використання палива підприємствами та організаціями області

	2000	2005	2009	2010	2011	2012
Вугілля кам'яне, тис.т	1445,6	1092,4	1149,4	1041,5	1218,0	1378,6
Нафта сира, тис.т	317,7	1076,8	425,6	355,5	161,3	2,1
Газ природний, млн.м ³	2088,2	2110,4	1350,6	1385,6	1281,0	1196,7
Дрова для опалення, тис.щільн.м ³	42,7	46,7	42,1	51,9	50,9	61,3
Бензин моторний, тис.т	66,1	52,1	44,1	42,9	36,0	34,9
Газойлі (паливо дизельне), тис.т	124,1	122,1	139,7	161,5	163,4	172,3
Мазути топкові важкі, тис.т	9,4	6,8	9,2	1,6	0,6	0,9
Масла та мастила, тис.т	8,6	6,3	3,8	3,8	3,9	3,3
Пропан і бутан скраплені, тис.т	1,6	1,1	2,7	3,2	2,9	2,8

1.15. Використання палива підприємствами та організаціями області в умовному обчисленні

	2000	2005	2009	2010	2011	2012
тисяч тонн умовного палива						
Усього	4215,2	5091,7	3440,2	3298,7	3023,4	2860,5
Вугілля кам'яне	1104,4	778,9	851,7	771,8	907,4	1049,1
Нафта сира	454,3	1539,8	608,6	508,4	230,7	3,0
Газ природний	2401,4	2427,0	1553,2	1593,4	1473,1	1376,2
Дрова для опалення	11,4	12,4	11,2	13,8	13,5	16,2
Бензин моторний	98,5	77,6	65,7	63,9	53,6	52,0
Газойлі (паливо дизельне)	180,0	177,0	202,6	234,2	236,9	249,8
Мазути топкові важкі	12,9	9,3	12,6	2,2	0,8	1,2
Масла та мастила	11,8	8,6	5,2	5,2	5,3	4,5
Пропан і бутан скраплені	2,5	1,7	4,2	5,0	4,5	4,4

1.16. Структура використання палива підприємствами, організаціями та населенням області у 2012 році



1.17. Споживання окремих видів палива за видами економічної діяльності підприємств

Спожито палива	У тому числі							
	сільське господарство, мисливство, лісове та рибне господарства	добувна промисловість	переробна промисловість	виробництво та розподілення електроенергії, газу та води	будівництво	діяльність транспорту і зв'язку	інші види діяльності	

Паливо в умовному обчисленні – усього, тисяч тонн

2005	5091,7	52,2	238,3	2322,1	1489,8	47,1	794,1	148,1
2010	3298,7	53,9	140,4	1000,7	1248,6	29,5	642,5	183,1
2012	2860,5	68,1	133,8	423,0	1536,3	19,8	500,6	178,9

Вугілля кам'яне, тисяч тонн

2005	1092,4	1,1	88,8	12,2	944,3	1,6	7,4	37,0
2010	1041,5	0,4	60,0	194,5	754,4	0,8	5,5	25,9
2012	1378,6	5,9	51,6	153,7	1139,1	0,6	4,1	23,6

Нафта сира, тисяч тонн

2005	1076,8	—	4,2	1072,6	—	0,0	—	—
2010	355,5	—	2,1	353,4	—	0,0	—	—
2012	2,1	—	2,1	—	—	—	—	—

Продовження табл. 1.17

	Сложито палива	У тому числі						
		сільське господарство, мисливство, лісове та рибне господарства	добувна промисловість	переробна промисловість	виробництво та розподілення електроенергії, газу та води	будівництво	діяльність транспорту і зв'язку	інші види діяльності
Газ природний, млн.куб.м								
2005	2110,4	6,9	124,0	550,3	762,2	5,1	584,0	78,9
2010	1385,6	12,6	58,0	199,5	588,5	2,7	433,5	90,8
2012	1196,7	14,8	56,5	157,9	574,9	2,5	301,8	88,3
Дрова для опалення, тис.щільн.куб.м								
2005	46,7	18,4	0,2	11,7	0,0	0,4	0,8	15,2
2010	51,9	11,9	0,5	19,4	0,6	0,1	1,6	17,8
2012	61,3	12,7	0,3	22,5	3,3	0,2	1,0	21,3
Бензин моторний, тисяч тонн								
2005	52,0	7,9	3,0	10,2	2,8	5,7	10,3	12,1
2010	42,9	3,9	1,9	7,2	2,9	2,9	7,0	17,1
2012	34,9	3,4	1,8	5,9	2,2	2,2	4,8	14,6
Газойлі (паливо дизельне), тисяч тонн								
2005	122,1	16,9	6,1	16,2	2,0	16,7	56,8	7,4
2010	161,5	20,0	3,8	21,0	2,0	12,2	84,6	17,9
2012	172,3	25,0	4,1	21,8	2,0	5,8	93,6	20,0
Мазути топкові важкі, тонн								
2005	6757	—	—	5359	950	59	389	—
2010	1568	—	—	1364	173	31	—	—
2012	925	—	—	475	259	10	—	181
Масла та мастила, тонн								
2005	6312	731	499	1805	277	611	2150	239
2010	3766	279	385	641	171	257	1834	199
2012	3340	260	293	539	178	80	1813	177
Пропан і бутан скраплені, тонн								
2005	1135	26	72	256	128	66	172	415
2010	3187	115	37	1185	197	56	114	1483
2012	2765	185	28	967	384	83	171	947

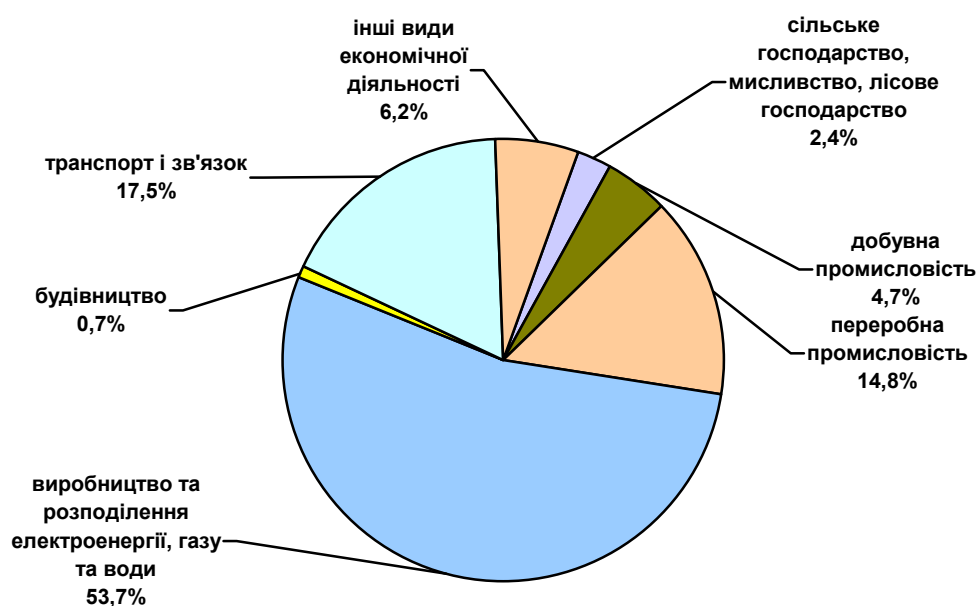
1.18. Структура споживання окремих видів палива за видами економічної діяльності

	Спожито палива	У тому числі							
		сільське господарство, мисливство, лісове та рибне господарство	добувна промисловість	переробна промисловість	виробництво та розподілення електроенергії, газу та води	будівництво	діяльність транспорту і зв'язку	інші види діяльності	
									відсотків
Паливо в умовному обчисленні – усього									
2005	100	1,0	4,7	45,6	29,3	0,9	15,6	2,9	
2010	100	1,6	4,2	30,3	37,9	0,9	19,5	5,6	
2012	100	2,4	4,7	14,8	53,7	0,7	17,5	6,2	
Вугілля кам'яне									
2005	100	0,1	8,1	1,1	86,4	0,1	0,7	3,5	
2010	100	0,0	5,8	18,7	72,4	0,1	0,5	2,5	
2012	100	0,4	3,7	11,1	82,6	0,0	0,3	1,9	
Нафта сира									
2005	100	–	0,4	99,6	–	0,0	–	–	
2010	100	–	0,6	99,4	–	0,0	–	–	
2012	100	–	100	–	–	–	–	–	
Газ природний									
2005	100	0,3	5,9	26,1	36,1	0,2	27,7	3,7	
2010	100	0,9	4,2	14,4	42,5	0,2	31,3	6,5	
2012	100	1,2	4,7	13,2	48,0	0,2	25,2	7,5	
Дрова для опалення									
2005	100	39,4	0,4	25,0	0,0	0,9	1,7	32,6	
2010	100	22,9	1,0	37,4	1,1	0,2	3,1	34,3	
2012	100	20,7	0,5	36,7	5,4	0,3	1,6	34,8	
Бензин моторний									
2005	100	15,2	5,8	19,6	5,4	10,9	19,7	23,4	
2010	100	9,1	4,4	16,8	6,7	6,7	16,3	40,0	
2012	100	9,7	5,2	16,9	6,3	6,3	13,8	41,8	
Газойлі (паливо дизельне)									
2005	100	13,8	5,0	13,3	1,6	13,6	46,5	6,2	
2010	100	12,4	2,3	13,0	1,2	7,6	52,4	11,1	
2012	100	14,5	2,4	12,7	1,2	3,4	54,3	11,5	

Продовження табл. 1.18

	Спожито палива	У тому числі							
		сільське господарство, мисливство, лісове та рибне господарства	добувна промисловість	переробна промисловість	виробництво та розподілення електроенергії, газу та води	будівництво	діяльність транспорту і зв'язку	інші види діяльності	
		Відсотків							
Мазути топковi важкі									
2005	100	—	—	79,3	14,0	0,9	5,8	—	—
2010	100	—	—	87,0	11,0	2,0	—	—	—
2012	100	—	—	51,4	28,0	1,1	—	—	19,5
Масла та мастила									
2005	100	11,6	7,9	28,6	4,4	9,7	34,1	3,7	—
2010	100	7,4	10,2	17,0	4,6	6,8	48,7	5,3	—
2012	100	7,8	8,8	16,1	5,3	2,4	54,3	5,3	—
Пропан і бутан скраплені									
2005	100	2,4	6,6	23,5	11,7	6,1	15,8	33,9	—
2010	100	3,6	1,2	37,2	6,2	1,7	3,6	46,5	—
2012	100	6,7	1,0	35,0	13,9	3,0	6,2	34,2	—

1.19. Структура використання палива за видами економічної діяльності у 2012 році



1.20. Основні напрямки використання палива підприємствами та організаціями області

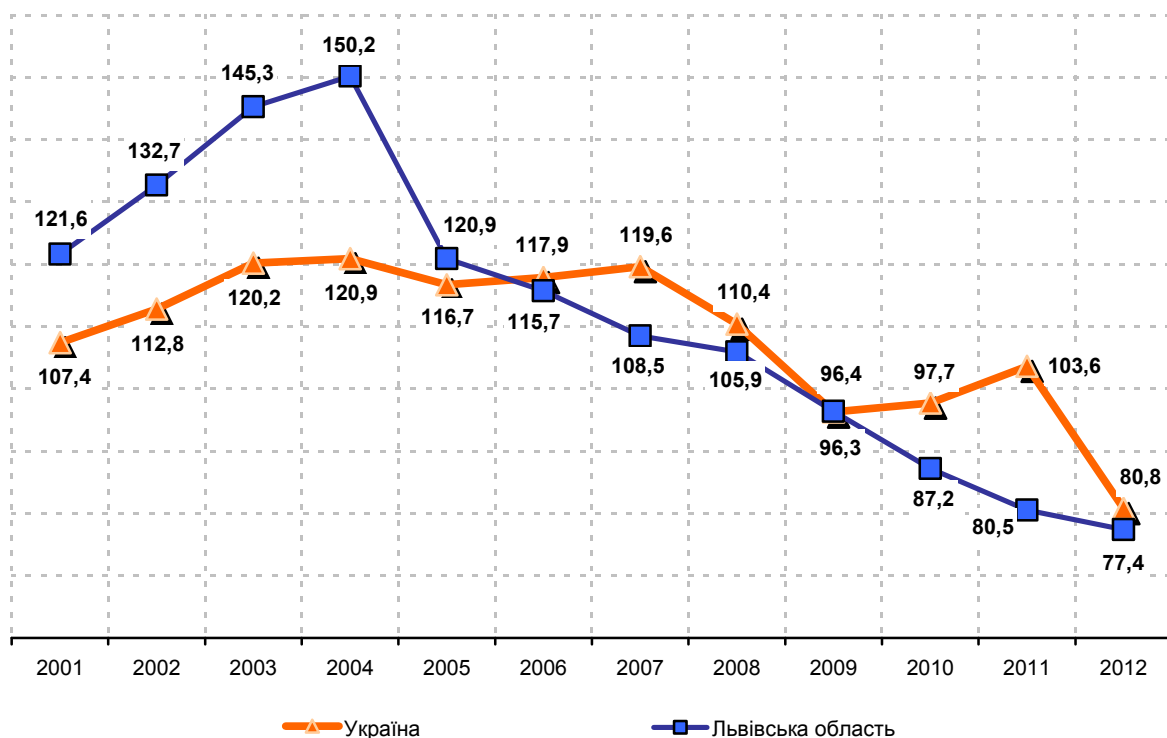
	2000	2005	2009	2010	2011	2012
	тисяч тонн умовного палива					
Усього	4215,2	5091,7	3440,2	3298,7	3023,4	2860,5
<i>у тому числі:</i>						
на перетворення в інші види палива та енергії	2484,8	3403,7	2158,4	2050,3	1842,1	1845,8
<i>у тому числі за типами підприємств:</i>						
підприємствами з виготовлення брикетів	10,5	14,1	12,7	11,9	12,6	12,2
газовими підприємствами	—	—	—	—	—	—
нафтопереробними підприємствами	483,1	1576,7	604,7	505,4	228,1	—
електростанціями загального користування	1002,0	735,4	641,1	651,6	705,4	873,6
електростанціями підприємств	117,8	91,5	63,3	106,4	127,9	115,3
електростанціями комбінованого виробництва	155,0	166,6	146,9	148,5	215,2	263,6
котельними	716,4	819,4	689,4	624,9	551,2	555,3
іншими підприємствами та установками	—	—	0,3	1,6	1,7	1,6
витрати на власне споживання енергетичним сектором	332,6	33,9	28,7	25,6	28,6	24,2
на неенергетичні цілі (як сировина, матеріали)	16,7	15,2	6,0	5,9	5,5	4,7
кінцеве споживання	863,3	1274,2	1084,0	1085,3	1028,1	952,9
<i>у тому числі:</i>						
на виробництво промислової продукції	251,7	410,1	268,6	247,6	256,1	209,1
на сільськогосподарські роботи (продукцію)	50,6	20,8	18,6	22,9	25,2	27,5
на діяльність транспорту	230,3	592,9	601,9	622,8	570,6	550,1
на будівництво	14,9	10,9	8,2	7,8	6,9	5,7
на торговельну діяльність, громадське харчування	2,4	1,3	1,8	1,0	2,2	2,9
інші потреби	313,4	238,2	184,9	183,2	167,1	157,6
втрати при транспортуванні, розподілі та зберіганні	517,8	364,7	163,1	131,6	119,1	57,1

1.21. Основні напрямки використання окремих видів палива підприємствами та організаціями області

	Одиниці виміру	Усього	У тому числі				
			на перетворення в інші види палива та енергії	власне споживання енергетичного сектору	для неенергетичних цілей	кінцеве споживання	втрати при транспортуванні, розподілі та зберіганні
Вугілля кам'яне							
2005	тис.т	1092,4	1031,7	—	—	60,7	—
	тис.т.у.п	778,9	735,6	—	—	43,3	—
2010	тис.т	1041,5	835,6	—	—	205,9	—
	тис.т.у.п	771,8	619,2	—	—	152,6	—
2012	тис.т	1378,6	1249,8	—	—	128,8	—
	тис.т.у.п	1049,1	951,1	—	—	98,0	—
Нафта сира							
2005	тис.т.	1076,8	1072,2	4,2	—	0,0	0,4
	тис.т.у.п	1539,8	1533,2	6,0	—	0,0	0,6
2010	тис.т.	355,5	353,4	1,8	—	0,3	0,0
	тис.т.у.п	508,4	505,4	2,6	—	0,4	0,0
2012	тис.т.	2,1	—	1,8	—	0,2	0,1
	тис.т.у.п	3,0	—	2,6	—	0,3	0,1
Газ природний							
2005	млн.м ³	2110,4	986,0	24,2	2,4	781,5	316,3
	тис.т.у.п	2426,9	1133,9	27,8	2,8	898,7	363,7
2010	млн.м ³	1385,6	739,1	20,0	—	512,6	113,9
	тис.т.у.п	1593,4	850,0	23,0	—	589,5	131,0
2012	млн.м ³	1196,7	708,2	18,8	—	420,1	49,6
	тис.т.у.п	1376,2	814,4	21,6	—	483,1	57,1
Торф неагломерований паливний							
2005	тис.т.	54,0	42,5	—	—	11,5	—
	тис.т.у.п	18,4	14,5	—	—	3,9	1,3
2010	тис.т.	49,3	36,5	—	—	11,6	1,2
	тис.т.у.п	16,8	12,4	—	—	4,0	0,4
2012	тис.т.	50,8	37,6	—	—	13,2	—
	тис.т.у.п	17,3	12,8	—	—	4,5	—
Дрова для опалення							
2005	тис.щільн.м ³	46,7	24,9	—	—	21,8	—
	тис.т.у.п	12,4	6,6	—	—	5,8	—
2010	тис.щільн.м ³	51,9	30,5	—	—	21,4	—
	тис.т.у.п	13,8	8,1	—	—	5,7	—
2012	тис.щільн.м ³	61,3	33,5	—	—	27,8	—
	тис.т.у.п	16,2	8,9	—	—	7,3	—

	Одиниці виміру	Усього	У тому числі				
			на перетворення в інші види палива та енергії	власне споживання енергетичного сектору	для неенергетичних цілей	кінцеве споживання	втрати при транспортуванні, розподілі та зберіганні
Бензин моторний							
2005	тис.т.	52,1	—	—	0,0	52,1	0,0
	тис.т.у.п	77,6	—	—	0,0	77,6	0,0
2010	тис.т.	42,9	—	—	—	42,9	0,0
	тис.т.у.п	63,9	—	—	—	63,9	0,0
2012	тис.т.						
	тис.т.у.п						
Газойлі (паливо дизельне)							
2005	тис.т.	122,1	1,8	—	—	120,3	0,0
	тис.т.у.п	177,0	2,6	—	—	174,4	0,0
2010	тис.т.	161,5	1,8	—	—	159,7	0,0
	тис.т.у.п	234,2	2,6	—	—	231,6	0,0
2012	тис.т.						
	тис.т.у.п						
Мазути топкові важкі							
2005	тис.т.	6,8	5,3	—	—	1,5	—
	тис.т.у.п	9,3	7,3	—	—	0,3	—
2010	тис.т.	1,6	1,4	—	—	0,2	—
	тис.т.у.п	2,2	1,9	—	—	0,3	—
2012	тис.т.						
	тис.т.у.п						
Масла та мастила							
2005	тис.т.	6,3	—	—	6,3	—	—
	тис.т.у.п	8,6	—	—	8,6	—	—
2010	тис.т.	3,8	—	—	3,8	—	—
	тис.т.у.п	5,2	—	—	5,2	—	—
2012	тис.т.						
	тис.т.у.п						
Пропан і бутан скраплені							
2005	тис.т.	1,1	—	—	—	1,1	0,0
	тис.т.у.п	1,7	—	—	—	1,7	0,0
2010	тис.т.	3,2	—	—	—	3,1	0,1
	тис.т.у.п	5,0	—	—	—	4,9	0,2
2012	тис.т.	2,8	—	—	—	2,8	0,0
	тис.т.у.п	4,4	—	—	—	4,4	0,0

1.22. Індеси використання палива в умовному обчисленні (у відсотках до 2000р.)



1.23. Основні напрямки використання палива за видами економічної діяльності у 2012 році

Усього	У тому числі					Втрати при транспортуванні, розподілі та зберіганні
	на перетворення в інші види палива та енергії	власне споживання енергетичного сектору	для неенергетичних цілей	кінцеве споживання		
Усього	2860488,7	1821480,2	24227,7	4728,8	952914,3	57137,7
Сільське господарство, мисливство, лісове господарство	68069,6	15542,8	—	355,6	52171,2	—
Рибальство, рибицтво	303,6	—	—	0,9	302,7	—

Продовження табл. 1.23

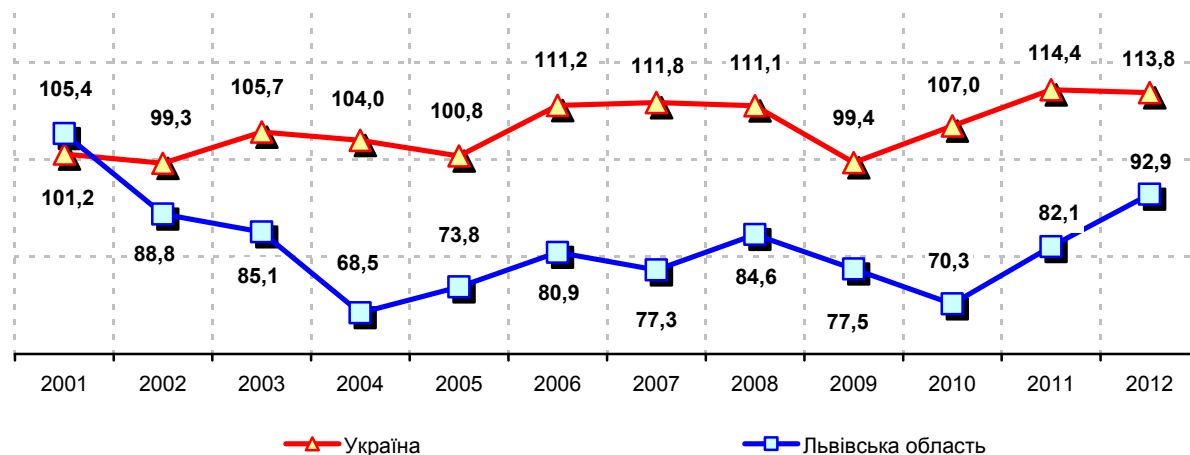
	Усього	У тому числі					втрати при транспортуванні, розподілі та зберіганні
		на перетворення в інші види палива та енергії	власне споживання енергетичного сектору	для неенергетичних цілей	кінцеве споживання		
Промисловість	2093125,1	1700114,8	24227,7	1429,4	367263,1	90,1	
<i>Добувна промисловість</i>	133797,4	77226,2	24227,7	404,9	31848,5	90,1	
добування паливно-енергетичних корисних копалин	130575,7	76949,3	24227,7	378,7	28929,9	90,1	
добування корисних копалин, крім паливно-енергетичних	3221,7	276,9	—	26,2	2918,6	—	
<i>Переробна промисловість</i>	423025,0	166938,2	—	780,2	255306,6	—	
виробництво харчових продуктів, напоїв та тютюнових виробів	99826,5	59482,0	—	162,9	40181,6	—	
текстильне виробництво; виробництво одягу, хутра та виробів з хутра	4598,3	3207,9	—	1,2	1389,2	—	
виробництво шкіри, виробів зі шкіри та інших матеріалів	850,0	515,8	—	3,4	330,8	—	
оброблення деревини та виробництво виробів з деревини, крім меблів	21328,7	16689,2	—	31,7	4607,8	—	
целюлозно-паперове виробництво; видавнича діяльність	49469,8	45295,9	—	76,5	4097,4	—	
виробництво коксу, продуктів нафтоперероблення та ядерних матеріалів	22298,8	22163,0	—	0,5	135,3	—	
хімічне виробництво	5206,6	3316,5	—	11,2	1878,9	—	
виробництво гумових та пластмасових виробів	3482,6	312,0	—	27,4	3143,2	—	
виробництво іншої неметалевої мінеральної продукції	178468,1	4201,8	—	126,1	174140,2	—	
металургійне виробництво та виробництво готових металевих виробів	3314,0	1281,0	—	21,3	2011,7	—	
виробництво машин та устаткування	5211,3	2032,0	—	49,3	3130,0	—	
виробництво електричного, електронного та оптичного устаткування	15388,4	1305,4	—	53,2	14029,8	—	
виробництво транспортних засобів та устаткування	6989,9	3955,5	—	150,2	2884,2	—	
інші галузі промисловості	6592,1	3180,3	—	65,2	3346,6	—	

Продовження табл. 1.23

	Усього	У тому числі				
		на перетворення в інші види палива та енергії	власне споживання енергетичного сектору	для неенергетичних цілей	кінцеве споживання	втрати при транспортуванні, розподілі та зберіганні
Виробництво та розподілення електроенергії, газу та води	1536302,8	1455950,4	—	244,4	80108,0	—
Будівництво	19833,6	1179,5	—	113,0	18541,1	—
Торгівля; ремонт автомобілів, побутових виробів та предметів особистого вжитку	37546,9	285,1	—	54,6	37206,3	0,9
Діяльність готелів та ресторанів	4029,9	1527,0	—	—	2502,9	—
Діяльність транспорту та зв'язку	500611,0	18356,6	—	2587,2	422642,5	57024,7
Фінансова діяльність	2915,7	822,9	—	0,5	2092,6	—
Операції з нерухомим майном, оренда, інжиніринг та надання послуг підприємцям	13372,1	6342,3	—	106,0	6901,8	22,0
Державне управління	18620,0	10148,8	—	3,0	8468,2	—
Освіта	58528,7	41936,7	—	2,1	16589,9	—
Охорона здоров'я та надання соціальної допомоги	33438,5	21423,2	—	11,8	12003,5	—
Надання комунальних та індивідуальних послуг; діяльність у сфері культури та спорту	10094,0	3800,5	—	64,9	6228,6	—

1.24. Індекси використання вугілля кам'яного

(у відсотках до 2000р.)



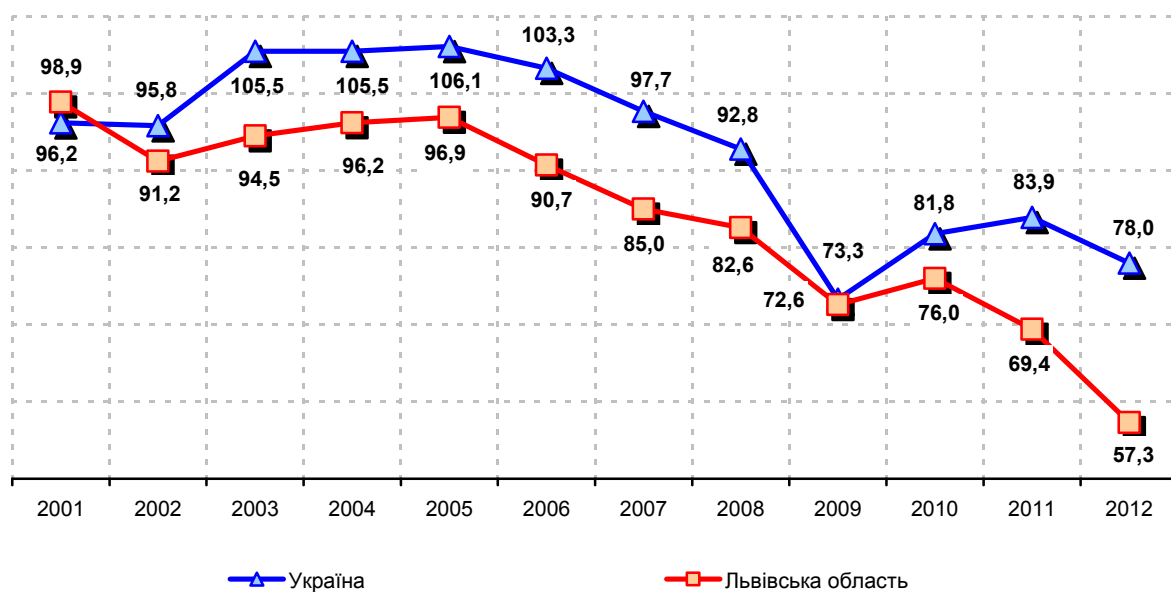
1.25. Структура основних напрямків використання палива за видами економічної діяльності у 2012 році

	У тому числі					
	Усього	на перетворення в інші види палива та енергії	власне споживання енергетичним сектором	для несенергетичних цілей	кінцеве споживання	втрати при транспортуванні, розподілі та зберіганні
Усього	100	63,7	0,8	0,2	33,3	2,0
Сільське господарство, мисливство, лісове господарство	100	22,8	–	0,6	76,6	–
Рибальство, рибицтво	100	–	–	0,3	99,7	–
Промисловість	100	81,2	1,2	0,1	17,5	0,0
<i>Добувна промисловість</i>	100	57,7	18,1	0,3	23,8	0,1
добування паливно-енергетичних корисних копалин	100	58,9	18,5	0,3	22,2	0,1
добування корисних копалин, крім паливно-енергетичних	100	8,6	–	0,8	90,6	–
<i>Переробна промисловість</i>	100	39,5	–	0,2	60,3	–
виробництво харчових продуктів, напоїв та тютюнових виробів	100	59,6	–	0,2	40,2	–
текстильне виробництво; виробництво одягу, хутра та виробів з хутра	100	69,8	–	0,0	30,2	–
виробництво шкіри, виробів зі шкіри та інших матеріалів	100	60,7	–	0,4	38,9	–
оброблення деревини та виробництво виробів з деревини, крім меблів	100	78,2	–	0,1	21,7	–
целюлозно-паперове виробництво; видавнича діяльність	100	91,6	–	0,2	8,2	–
виробництво коксу, продуктів нафтоперероблення та ядерних матеріалів	100	99,4	–	0,0	0,6	–
Хімічне виробництво	100	63,7	–	0,2	36,1	–
виробництво гумових та пластмасових виробів	100	8,9	–	0,8	90,3	–
виробництво іншої неметалевої мінеральної продукції	100	2,4	–	0,1	97,5	–
металургійне виробництво та виробництво готових металевих виробів	100	38,7	–	0,6	60,7	–
виробництво машин та устаткування	100	39,0	–	0,9	60,1	–
виробництво електричного, електронного та оптичного устаткування	100	8,5	–	0,3	91,2	–
виробництво транспортних засобів та устаткування	100	56,6	–	2,1	41,3	–
інші галузі промисловості	100	48,2	–	1,0	50,8	–
<i>Виробництво та розподілення електроенергії, газу та води</i>	100	94,8	–	0,0	5,2	–

Продовження табл. 1.25

	Усього	У тому числі				
		на перетворення в інші види палива та енергії	власне споживання енергетичним сектором	для неенергетичних цілей	кінцеве споживання	втрати при транспортуванні, розподілі та зберіганні
Будівництво	100	5,9	–	0,6	93,5	–
Торгівля; ремонт автомобілів, побутових виробів та предметів особистого вжитку	100	0,8	–	0,1	99,1	0,0
Діяльність готелів та ресторанів	100	37,9	–	–	62,1	–
Діяльність транспорту та зв'язку	100	3,7	–	0,5	84,4	11,4
Фінансова діяльність	100	28,2	–	0,0	71,8	–
Операції з нерухомим майном, оренда, інжиніринг та надання послуг підприємцям	100	47,4	–	0,8	51,6	0,2
Державне управління	100	54,5	–	0,0	45,5	–
Освіта	100	71,7	–	0,0	28,3	–
Охорона здоров'я та надання соціальної допомоги	100	64,1	–	0,0	35,9	–
Надання комунальних та індивідуальних послуг; діяльність у сфері культури та спорту	100	37,7	–	0,6	61,7	–

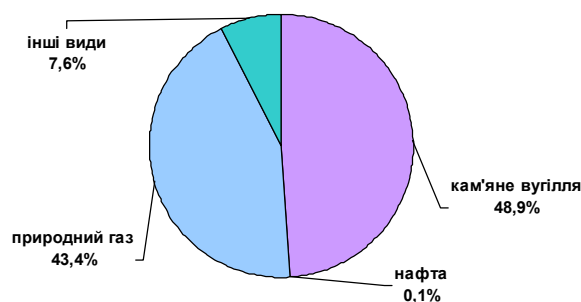
1.26. Індекси використання газу природного (у відсотках до 2000р.)



1.27. Основні напрямки використання палива у промисловості у 2012 році

	Одиниці виміру	Усього	У тому числі				
			на перетворення в інші види палива та енергії	власне використання енергетичним сектором	для неенергетичних цілей	кінцеве споживання	втрати при транспортуванні, розподілі та зберіганні
Вугілля кам'яне	тис. т	1344,4	1225,6	—	—	118,8	—
	тис. т.у.п.	1023,0	932,6	—	—	90,4	—
Нафта сира	тис. т	2,1	—	1,8	—	0,2	0,1
	тис. т.у.п.	3,0	—	2,6	—	0,3	0,1
Газ природний	млн.м ³	789,3	623,7	18,8	—	146,7	—
	тис. т.у.п.	907,6	717,3	21,6	—	168,7	—
Торф неагломерований паливний	тис. т	50,7	37,6	—	—	13,1	—
	тис. т.у.п.	17,3	12,8	—	—	4,5	—
Дрова для опалення	щільн.м ³	26,1	19,8	—	—	6,3	—
	т.у.п.	6,9	5,2	—	—	1,7	—
Інші види первинного палива	т.у.п.	52619,6	9867,3	—	—	42752,3	—
Кокс нафтовий і сланцевий	тонн	27,7	—	—	—	27,7	—
	т.у.п.	26,9	—	—	—	26,9	—
Брикети і напівбрикети торф'яні	тонн	508,0	471,0	—	—	37,0	—
	т.у.п.	254,0	235,5	—	—	18,5	—
Бензин авіаційний	тонн	3,5	—	—	—	3,5	—
	т.у.п.	5,2	—	—	—	5,2	—
Бензин моторний	тис. т	9,9	—	—	0,0	9,9	0,0
	тис. т.у.п.	14,8	—	—	0,0	14,8	0,0
Газойлі (паливо дизельне)	тис. т	27,9	—	—	—	27,9	0,0
	тис. т.у.п.	40,5	—	—	—	40,5	0,0
Паливо реактивне типу гас	тонн	144,4	—	—	—	144,4	—
	т.у.п.	209,4	—	—	—	209,4	—
Мазути топкові важкі	тонн	734,3	481,1	—	—	253,2	—
	т.у.п.	1006,0	659,1	—	—	346,9	—
Етилен, пропілен, бутілен, бутадієн	тис. т	0,0	—	—	—	0,0	—
	тис.т.у.п.	0,0	—	—	—	0,0	—
Бітум нафтовий і сланцевий	тонн	492,7	—	—	—	492,7	—
	т.у.п.	665,1	—	—	—	665,1	—
Масла та мастила	тонн	1010,2	—	—	1010,2	—	—
	т.у.п.	1384,2	—	—	1384,0	—	—
Вазелін нафтовий, парафін, озокерит, воски мінеральні інші	тонн	1,7	—	—	0,3	1,4	—
	т.у.п.	2,5	—	—	0,4	2,1	—
Пропан і бутан скраплені	тонн	1378,9	—	—	—	1378,9	—
	т.у.п.	2164,9	—	—	—	2164,9	—
Інші продукти переробки палива	т.у.п.	20433,6	20433,6	—	—	—	—

1.28. Структура використання палива у промисловості у 2012 році

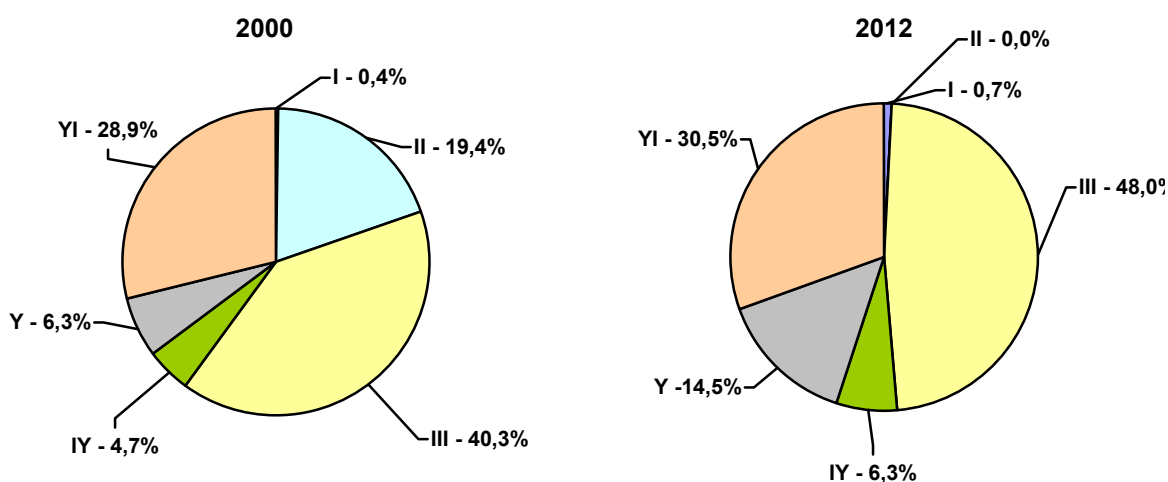


1.29. Використання палива енергетичним сектором області

	Витрати на перетворення	З них						Витрати на власне споживання енергетичним сектором
		підприємствами з виробництва брикетів	нафтопереробними підприємствами	електростанціями загального користування	електростанціями підприємств	електростанціями комбінованого виробництва	котельнями	
тисяч тонн								
Паливо в умовному обчисленні – усього								
2005	3403,7	14,1	1576,7	735,4	91,5	166,6	819,4	33,9
2010	2050,3	11,9	505,4	651,6	106,4	148,5	624,9	25,6
2012	1821,5	12,2	—	873,6	115,3	263,6	555,3	24,2
Вугілля кам'яне								
2005	1031,7	—	—	944,1	—	—	87,6	—
2010	835,6	—	—	754,2	9,0	—	72,4	—
2012	1249,8	—	—	1138,9	33,9	—	77,0	—
Нафта сира								
2005	1072,2	—	1072,2	—	—	—	—	4,2
2010	353,4	—	353,4	—	—	—	—	—
2012	—	—	—	—	—	—	—	1,8

	Витрати на перетворення	З них						Витрати на власне споживання енергетичним сектором
		підприємствами з виробництва брикетів	нафтопереробними підприємствами	електростанціями загального користування	електростанціями підприємств	електростанціями комбінованого виробництва	котельнями	
Тисяч тонн								
Газ природний, млн.м³								
2005	985,9	—	—	113,9	78,8	144,9	648,3	24,2
2010	739,1	—	—	76,5	58,3	129,1	473,8	20,0
2012	708,2	—	—	5,9	60,1	229,2	411,8	18,8
Торф неагломерований паливний								
2005	42,5	41,2	—	—	—	—	1,3	—
2010	36,5	34,9	—	—	—	—	1,6	—
2012	37,6	35,9	—	—	—	—	1,9	—
Дрова для опалення, тис.щільн.м³								
2005	24,9	—	—	—	—	—	24,9	—
2010	30,5	—	—	—	—	—	30,5	—
2012	33,6	—	—	—	—	—	33,6	—
Газойлі (паливо дизельне)								
2005	1,8	—	—	—	—	—	1,8	—
2010	1,8	—	—	—	—	—	1,8	—
2012	0,2	—	—	—	—	—	0,2	—
Мазути топкові важкі								
2005	5,3	—	—	0,1	0,6	—	4,6	—
2010	1,4	—	—	0,2	1,0	—	0,2	—
2012	0,7	—	—	0,1	—	—	0,6	—
Інші продукти переробки								
2005	26,3	—	25,9	—	—	—	0,4	—
2010	23,4	—	—	—	23,4	—	—	—
2012	20,4	—	—	—	20,4	—	—	—

1.30. Структура використання палива енергетичним сектором



I – підприємствами з виробництва брикетів
 III – електростанціями загального користування
 V – електростанціями комбінованого виробництва

II – нафтопереробними підприємствами
 IV – електростанціями підприємств
 VI – котельними

1.31. Кінцеве споживання палива в області

	Одиниці виміру	Кінцеве споживання	У тому числі					
			на виробництво промислової продукції	на сільсько-господарські роботи (продукцію)	на діяльність транспорту	на будівництво	на торговельну діяльність, ресторанне господарство	інші потреби

Паливо в умовному обчисленні – усього

2005	тис.т.у.п	1274,2	410,1	20,8	592,9	10,9	1,3	238,2
2010	тис.т.у.п	1085,3	247,6	22,9	622,8	7,8	1,0	183,2
2012	тис.т.у.п	952,9	209,1	27,5	550,1	5,7	2,9	157,6

Вугілля кам'яне

2005	тис.т	60,7	30,7	–	3,7	–	–	26,3
	тис.т.у.п	43,3	21,9	–	2,6	–	–	18,8
2010	тис.т	205,9	192,0	0,1	2,8	–	–	11,0
	тис.т.у.п	152,6	142,3	0,1	2,1	–	–	8,1
2012	тис.т	128,8	118,4	0,2	2,1	–	–	8,1
	тис.т.у.п	98,0	90,1	0,1	1,6	–	–	8,2

	Одиниці виміру	Кінцеве споживання	У тому числі					
			на виробництво промислової продукції	на сільсько-господарські роботи (продукцію)	на діяльність транспорту	на будівництво	на торговельну діяльність, ресторанне господарство	інші потреби
Нафта сира								
2005	тонн	34	—	—	—	—	—	34
	т.у.п.	49	—	—	—	—	—	49
2010	тонн	279	279	—	—	—	—	—
	т.у.п.	399	399	—	—	—	—	—
2012	тонн	227	227	—	—	—	—	—
	т.у.п.	325	325	—	—	—	—	—
Газ природний								
2005	млн.м ³	781,5	291,8	0,1	308,3	0,0	0,5	180,8
	тис.т.у.п	898,7	335,6	0,1	354,5	0,0	0,6	207,9
2010	млн.м ³	512,6	67,0	0,7	304,0	—	0,6	140,3
	тис.т.у.п	589,5	77,1	0,8	349,6	—	0,7	161,3
2012	млн.м ³	420,1	56,0	3,1	238,0	—	1,3	121,7
	тис.т.у.п	483,1	64,4	3,6	273,7	—	1,5	139,9
Торф неагломерований паливний								
2005	тонн	11488	—	—	—	—	—	11468
	т.у.п.	3917	—	—	—	—	—	3917
2010	тонн	11606	—	—	—	—	—	11606
	т.у.п.	3957,6	—	—	—	—	—	3957,6
2012	тонн	1312,1	13109	—	—	—	—	12
	т.у.п.	4474,3	4470,2	—	—	—	—	4,1
Дрова для опалення								
2005	щільн.м ³	21829	234	7	—	22	253	21313
	т.у.п.	5785	62	2	—	6	67	5648
2010	щільн.м ³	21432	244	—	—	—	—	21188
	т.у.п.	5679	65	—	—	—	—	5615
2012	щільн.м ³	27766	3758	1000	—	—	—	23008
	т.у.п.	7358	996	265	—	—	—	6097
Кокс нафтовий і сланцевий								
2005	тонн	49	24	—	—	—	—	25
	т.у.п.	48	23	—	—	—	—	24
2010	тонн	34	15	—	—	—	—	19
	т.у.п.	33	15	—	—	—	—	18
2012	тонн	28	28	—	—	—	—	—
	т.у.п.	27	27	—	—	—	—	—

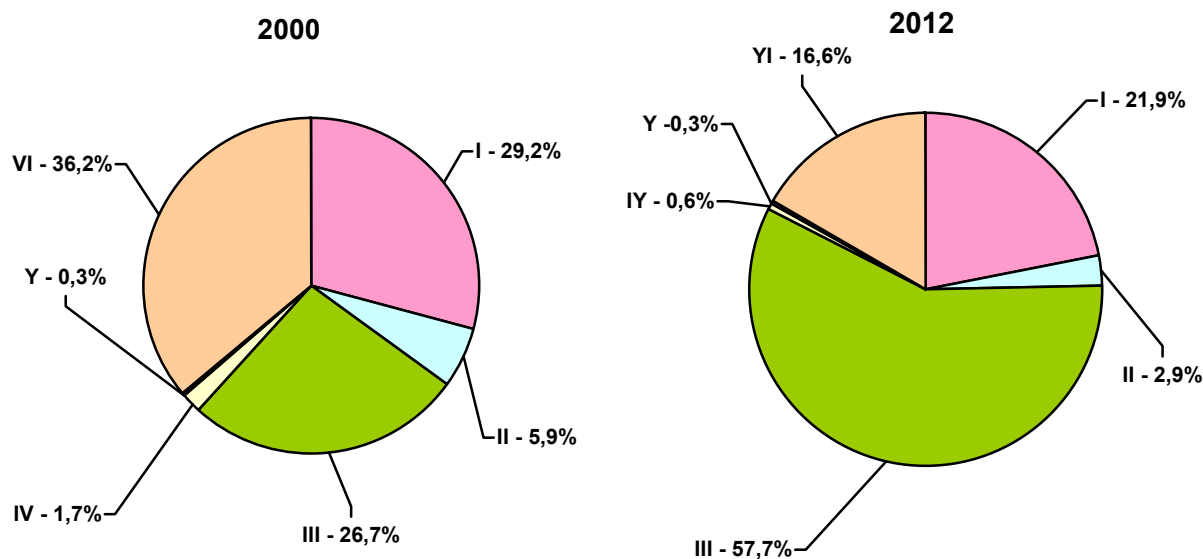
Продовження табл. 1.31

	Одиниці виміру	Кінцеве споживання	У тому числі					
			на виробництво промислової продукції	на сільсько-господарські роботи (продукцію)	на діяльність транспорту	на будівництво	на торговельну діяльність, ресторанне господарство	інші потреби
Брикети і напівбрикети торф'яні								
2005	тонн	635	—	—	—	—	—	635
	т.у.п.	317	—	—	—	—	—	317
2010	тонн	963	—	—	—	—	—	963
	т.у.п.	482	—	—	—	—	—	482
2012	тонн	1182	—	—	—	—	—	1182
	т.у.п.	591	—	—	—	—	—	591
Бензин моторний								
2005	тис.т	52,1	0,0	2,6	48,6	0,3	0,3	0,2
	тис.т.у.п	77,6	0,0	3,9	72,4	0,4	0,4	0,5
2010	тис.т	42,9	0,0	1,1	41,3	0,3	0,1	0,1
	тис.т.у.п	63,9	0,0	1,6	61,5	0,4	0,1	0,1
2012	тис.т	34,9	0,0	0,7	33,2	0,3	0,4	0,3
	тис.т.у.п	52,0	0,0	1,0	49,5	0,4	0,6	0,4
Газойлі (паливо дизельне)								
2005	тис.т	120,3	0,4	11,6	101,0	6,6	0,1	0,5
	тис.т.у.п	174,4	0,6	16,8	146,4	9,6	0,1	0,7
2010	тис.т	159,7	0,6	14,0	141,0	3,3	0,1	0,7
	тис.т.у.п	231,6	0,9	20,3	204,4	4,8	0,1	1,0
2012	тис.т	172,0	1,3	15,4	152,8	0,8	0,5	1,2
	тис.т.у.п	249,4	1,9	22,3	231,6	1,2	0,7	1,7
Паливо реактивне типу гас								
2005	тонн	10871	—	—	10871	—	—	—
	т.у.п.	15762	—	—	15762	—	—	—
2010	тонн	797	—	—	797	—	—	—
	т.у.п.	1156	—	—	1156	—	—	—
2012	тонн	156	—	—	154	—	—	2
	т.у.п.	226	—	—	223	—	—	3
Гас для технічних цілей								
2005	тонн	2	1	—	—	1	—	—
	т.у.п.	3	2	—	—	1	—	—
2010	тонн	2	1	—	—	—	—	1
	т.у.п.	3	1	—	—	—	—	1
2012	тонн	1	0,0	—	—	—	—	1
	т.у.п.	1	0,0	—	—	—	—	1

Продовження табл. 1.31

	Одиниці виміру	Кінцеве споживання	У тому числі					
			на виробництво промислової продукції	на сільсько-господарські роботи (продукцію)	на діяльність транспорту	на будівництво	на торговельну діяльність, ресторанне господарство	інші потреби
Гас освітлювальний								
2005	тонн	162	155	—	—	—	—	7
	т.у.п.	238	228	—	—	—	—	10
2010	тонн	7	5	—	—	—	—	2
	т.у.п.	10	7	—	—	—	—	3
2012	тонн	7	5	—	—	—	—	2
	т.у.п.	10	7	—	—	—	—	3
Мазути топкові важкі								
2005	тонн	1440	541	—	—	—	—	899
	т.у.п.	1973	741	—	—	—	—	1232
2010	тонн	190	—	—	—	—	—	190
	т.у.п.	260	—	—	—	—	—	260
2012	тонн	265	—	—	—	—	—	265
	т.у.п.	363	—	—	—	—	—	363
Бітум нафтовий і сланцевий								
2005	тонн	3685	2908	—	—	527	—	250
	т.у.п.	4975	3926	—	—	711	—	338
2010	тонн	3957	1424	—	—	1977	—	556
	т.у.п.	5342	1922	—	—	2669	—	751
2012	тонн	7129	3508	—	—	3032	—	589
	т.у.п.	9624	4736	—	—	4093	—	795
Пропан і бутан скраплені								
2005	тонн	1089	10	25	786	15	33	220
	т.у.п.	1709	16	39	1233	24	52	346
2010	тонн	3136	149	2531	44	18	6	388
	т.у.п.	4924	234	3974	69	28	9	609
2012	тонн	2751	133	68	2317	16	36	180
	т.у.п.	4319	209	107	3638	25	56	284
Етилен, пропілен, бутилен, бутадієн								
2005	тонн	31857	31857	—	—	—	—	—
	т.у.п.	47467	47467	—	—	—	—	—
2010	тонн	15722	15716	—	—	—	—	6
	т.у.п.	23426	23417	—	—	—	—	9
2012	тонн	4,5	—	—	—	3,2	—	1,3
	т.у.п.	6,7	—	—	—	4,8	—	1,9

1.32. Структура використання палива при кінцевому споживанні



I - на виробництво промислової продукції

III – на діяльність транспорту

Y – на торговельну діяльність, громадське харчування

II - на сільськогосподарські роботи (продукцію)

IV - на будівництво

YI - інші потреби

1.33. Питомі витрати котельно-пічного палива на окремі види продукції (робіт)

	Питомі витрати палива, кг умовного палива				
	2005	2009	2010	2011	2012
Відпуск електроенергії, виробленої ТЕЦ загального користування, тис.кВт.г	385,3	395,4	391,9	377,4	378,8
Відпуск електроенергії, виробленої ТЕЦ блок станціями, тис.кВт.г	424,0	528,2	746,7	—	117,9
Відпуск електроенергії, виробленої ТЕЦ, не під'єнаними до енергосистеми, тис.кВт.г	167,8	165,4	165,5	167,0	167,1
Відпуск теплоенергії, виробленої котельними, Гкал	170,9	168,6	169,2	169,2	170,9
Первинна переробка нафти, т	49,9	70,8	60,8	60,7	—

Продовження табл. 1.33

	Питомі витрати палива, кг умовного палива				
	2005	2009	2010	2011	2012
Відпуск електроенергії, виробленої тепловими електростанціями загального користування, тис.кВт.г	420,5	417,8	419,4	419,3	410,9
Відпуск електроенергії, виробленої тепловими електростанціями, не під'єднаними до енергосистеми, тис.кВт.г	555,6	222,2	187,5	—	—
Відпуск теплоенергії, виробленої електростанціями, Гкал	168,6	169,2	168,2	171,7	171,4
Видобуток газу природного натурального, тис.куб.м	25,4	21,9	15,0	14,1	14,6
Виробництво чавуну ливарного, т	268,3	236,4	333,3	264,7	298,5
Виробництво зливків з електросталі вуглецевої, т	343,9	470,6	250,0	386,0	413,8
Виробництво виробів для залізничних колій, інші, т	—	439,0	438,4	410,3	417,9
Виробництво виробів з металів чорних, виготовлених куванням, т	76,9	327,0	335,1	338,5	336,1
Виробництво виробів з металів чорних, виготовлених штампуванням, т	342,7	205,1	216,0	243,4	193,5
Виробництво клінкерів цементних, т	—	214,6	209,4	224,7	224,7
Виробництво вапна, т	118,2	121,3	123,3	132,9	133,9
Виробництво цегли керамічної невогнетривкої будівельної, тис.шт.ум. цегли	203,5	203,0	158,9	165,5	156,9
Виробництво сумішей бітумінозних, основаних на асфальті природному, бітумі нафтовому, смолах мінеральних або пеку смол мінеральних, т	20,9	20,9	15,7	13,8	14,5
Виробництво виробів хлібобулочних, тістечок та здобних хлібобулочних виробів, т	130,5	115,1	95,1	95,1	103,7
Виробництво хлібців хрустких, сухарів, хліба для тостів і виробів хрустких аналогічного типу, т	264,4	229,6	229,0	226,8	200,2
Виробництво пряників і виробів аналогічних, печива солодкого, вафель, т	122,9	141,8	133,5	125,6	139,1
Виробництво тортів і виробів кондитерських, виробів хлібобулочних інших з додаванням підсолоджуючих речовин, т	158,8	122,8	133,0	120,7	120,2
Транспортування газу трубопровідним транспортом, млн. м ³ км	42,6	46,5	46,6	41,7	41,2
Розведення свійської птиці, голів	0,3	0,7	0,8	0,9	0,6

1.34. Використання кам'яного вугілля підприємствами та організаціями в розрізі міст обласного значення і районів

	2000	2005	2010	2012	
	тонн				у % до підсумку
Львівська область	1442829,0	1092422,0	1041471,3	1378621,1	100
міста					
Львів	28332,0	15508,0	4738,8	3720,7	0,3
Борислав	293,0	337,0	287,0	113,1	0,0
Дрогобич	212,0	—	4,0	360,2	0,0
Моршин	...	—	—	—	—
Новий Розділ	...	—	—	—	—
Самбір	808,0	—	154,0	538,8	0,0
Стрий	—	—	17,6	24,7	0,0
Трускавець	—	—	—	—	—
Червоноград	237,0	21225,0	17787,3	15560,0	1,1
райони					
Бродівський	2883,0	2199,0	1668,4	1546,2	0,1
Буський	2077,0	2729,0	1439,8	1100,1	0,1
Городоцький	634,0	720,0	127,5	110,0	0,0
Дрогобицький	1382,0	1781,0	1466,7	716,6	0,0
Жидачівський	15601,0	3834,0	12713,3	36927,2	2,7
Жовківський	3977,0	4634,0	4896,3	4672,8	0,3
Золочівський	1975,0	4536,0	1274,0	666,8	0,0
Кам'янка-Бузький	1269136,0	944233,0	855713,2	1139010,8	82,6
Миколаївський	100,0	253,0	175356,7	109284,6	7,9
Мостиський	3721,0	2747,0	3051,4	3420,0	0,2
Перемишлянський	308,0	1288,0	1446,2	1761,0	0,1
Пустомитівський	75,0	—	59,9	229,2	0,0
Радехівський	816,0	2416,0	3406,0	3725,3	0,3
Самбірський	1464,0	1436,0	1546,1	1451,2	0,1
Сколівський	1963,0	1726,0	1388,0	899,4	0,1
Сокальський	102389,0	71348,0	46019,9	44693,5	3,2
Старосамбірський	181,0	4548,0	4618,2	4986,5	0,4
Стрийський	620,0	12,0	—	—	—
Турківський	798,0	2320,0	1647,8	1823,0	0,1
Яворівський	2847,0	2592,0	2011,0	1279,4	0,1

1.35. Використання газу природного підприємствами та організаціями в розрізі міст обласного значення і районів

	2000	2005	2010	2012	
	тонн				у % до підсумку
Львівська область	2088207,0	2110369	1385619,2	1196732,1	100
міста					
Львів	1387922,0	1237765	944693,8	792808,3	66,2
Борислав	26248,0	23074	16952,8	15883,3	1,3
Дрогобич	44959,0	54206	31004,9	25722,8	2,1
Моршин	...	7696	5727,3	5529,4	0,5
Новий Розділ	...	32452	44428,3	70387,4	5,9
Самбір	12224,0	10837	5761,7	5268,1	0,4
Стрий	21346,0	30703	19877,4	18718,0	1,6
Трускавець	27873,0	23961	21134,3	18138,3	1,5
Червоноград	13310,0	44329	31216,6	28564,1	2,4
райони					
Бродівський	10959,0	14230	9800,7	6810,2	0,6
Буський	1810,0	6605	6885,3	3431,9	0,3
Городоцький	3727,0	8815	10139,9	7000,4	0,6
Дрогобицький	1305,0	5960	3613,0	3318,0	0,3
Жидачівський	93367,0	107678	24354,8	18963,1	1,6
Жовківський	3292,0	5098	7205,1	6125,3	0,5
Золочівський	13610,0	19923	8005,6	5105,9	0,4
Кам'янка-Бузький	142142,0	124765	12723,5	13118,9	1,1
Миколаївський	123735,0	194283	30912,4	20933,7	1,7
Мостиський	943,0	1487	2817,4	1867,1	0,2
Перемишлянський	2545,0	1850	1209,7	1163,8	0,1
Пустомитівський	3529,0	6687	11995,2	12710,6	1,1
Радехівський	19658,0	24863	37698,2	37116,4	3,1
Самбірський	5698,0	14450	9528,3	4524,6	0,4
Сколівський	1987,0	2199	1814,5	1365,1	0,1
Сокальський	40651,0	19026	14538,3	10110,4	0,8
Старосамбірський	1114,0	1860	1375,6	1076,1	0,1
Стрийський	16861,0	17859	8668,4	6697,4	0,6
Турківський	4,0	164	412,1	387,4	0,0
Яворівський	67388,0	67544	61124,1	53886,1	4,5

1.36. Використання бензину моторного підприємствами та організаціями в розрізі міст обласного значення і районів

	2000	2005	2010	2012	
	тонн				у % до підсумку
Львівська область	66047,5	52071,0	42916,2	34870,9	100
міста					
Львів	25538,8	21326,2	19400,9	17510,6	50,2
Борислав	2190,3	1365,4	1087,9	960,6	2,8
Дрогобич	2932,2	1979,0	996,7	887,6	2,5
Моршин	...	679,6	294,1	259,5	0,7
Новий Розділ	...	499,2	206,6	265,0	0,8
Самбір	991,9	226,6	354,1	275,1	0,8
Стрий	1517,4	1234,3	618,3	545,2	1,6
Трускавець	1401,0	1144,9	776,1	635,7	1,8
Червоноград	2625,6	1585,7	1114,2	718,9	2,1
райони					
Бродівський	2086,5	1110,0	909,3	559,4	1,6
Буський	1184,0	1901,8	702,3	604,0	1,7
Городоцький	1132,7	736,1	583,3	494,0	1,4
Дрогобицький	873,4	904,7	599,4	576,5	1,6
Жидачівський	2177,1	1269,8	851,9	598,1	1,7
Жовківський	1474,8	1600,6	2119,7	1457,4	4,2
Золочівський	1826,7	1360,9	780,7	720,6	2,1
Кам'янка-Бузький	2055,8	913,3	763,4	813,3	2,3
Миколаївський	1947,3	1195,0	667,2	551,3	1,6
Мостиський	776,3	450,7	337,2	297,1	0,9
Перемишлянський	621,5	444,9	226,8	175,8	0,5
Пустомитівський	734,2	781,5	1503,0	1170,4	3,4
Радохівський	2109,5	1386,8	1767,5	1111,7	3,2
Самбірський	649,5	647,0	443,2	263,0	0,7
Сколівський	755,9	659,0	665,5	525,5	1,5
Сокальський	4560,3	2510,5	1148,1	806,0	2,3
Старосамбірський	415,5	404,8	532,5	385,8	1,1
Стрийський	1484,5	2354,0	1946,0	408,7	1,2
Турківський	555,5	512,3	476,5	399,8	1,1
Яворівський	1613,4	886,4	1010,2	893,5	2,6

1.37. Використання газойлів (палива дизельного) підприємствами та організаціями в розрізі міст обласного значення і районів

	2000	2005	2010	2012	
	тонн				у % до підсумку
Львівська область	124050,2	122091,0	161525,2	172265,6	100
міста					
Львів	53187,5	50926,1	66567,4	71730,5	41,6
Борислав	4636,0	1697,0	1540,0	1709,9	0,9
Дрогобич	3251,7	6683,9	9634,8	7064,6	4,1
Моршин	...	315,0	454,3	378,9	0,2
Новий Розділ	...	877,9	549,7	848,8	0,5
Самбір	473,3	763,2	906,2	598,8	0,3
Стрий	2096,1	2065,1	1872,8	2231,2	1,3
Трускавець	635,0	859,2	2755,8	826,8	0,5
Червоноград	1793,0	3440,9	3980,7	4155,1	2,4
райони					
Бродівський	3019,4	2264,2	2517,0	2287,3	1,3
Буський	1941,9	1318,1	4207,1	4110,5	2,4
Городоцький	2368,3	1808,6	4447,2	4932,8	2,9
Дрогобицький	1458,0	1716,8	1477,9	1766,7	1,0
Жидачівський	3333,6	3094,6	2526,9	3361,6	2,0
Жовківський	2318,6	3492,6	5033,8	5386,0	3,1
Золочівський	3273,2	2483,9	3002,0	4027,1	2,3
Кам'янка-Бузький	5742,3	3686,2	4304,6	5784,8	3,4
Миколаївський	4798,1	4430,6	4251,7	4443,7	2,6
Мостиський	1666,0	663,6	591,3	788,8	0,5
Перемишлянський	1267,3	332,1	630,4	1008,2	0,6
Пустомитівський	1992,7	5710,1	13630,3	21337,0	12,4
Радохівський	4559,2	3132,3	7535,7	8624,4	5,0
Самбірський	1950,0	1199,5	715,4	857,9	0,5
Сколівський	712,1	688,9	1089,6	1155,7	0,7
Сокальський	7972,7	4700,5	3456,5	3280,6	1,9
Старосамбірський	599,5	495,7	1029,1	2013,7	1,2
Стрийський	6520,5	10714,3	9021,7	2845,8	1,7
Турківський	241,6	249,6	374,0	405,8	0,2
Яворівський	2423,4	2280,5	3515,3	4302,6	2,5

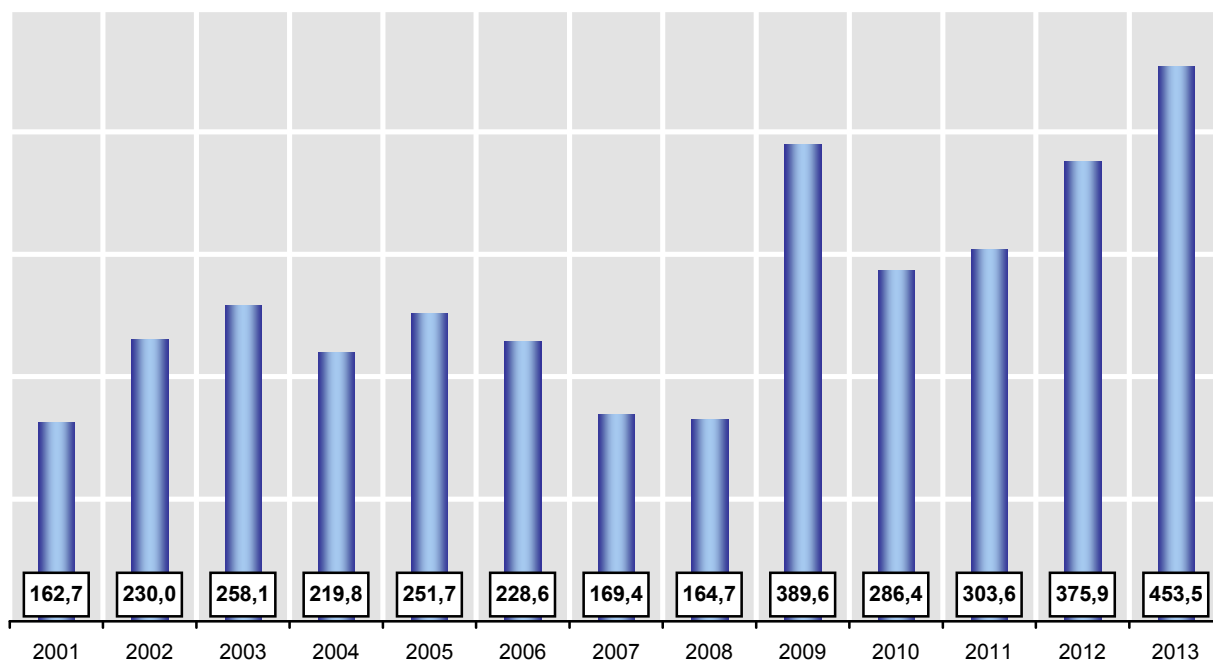
1.38. Залишки палива

	2000	2005	2010	2011	2013
	на 1 січня				
Вугілля кам'яне, тис. т	127,1	227,9	196,2	269,4	414,8
у споживачів	84,9	80,9	83,8	80,2	222,2
у постачальників	42,2	147,0	112,4	189,2	192,6
Торф неагломерований паливний, тис. т	25,4	14,0	23,7	19,3	31,8
у споживачів	—	—	—	—	—
у постачальників	25,4	14,0	23,7	19,3	31,8
Брикети і напівбрикети торф'яні, т	0,2	0,2	477	698,3	790,8
у споживачів	0,2	0,2	441	691,6	479,7
у постачальників	—	0,0	36	6,7	311,1
Нафта сира, тис. т	11,1	33,9	47,9	19,4	14,2
у споживачів	11,1	33,9	42,8	13,1	8,2
у постачальників	—	—	5,1	6,3	6,0
Дрова для опалення, тис.щільн.м ³	23,9	31,1	34,8	29,0	42,9
у споживачів	9,1	9,8	16,5	13,5	19,3
у постачальників	14,8	21,3	18,3	15,5	23,5
Кокс та напівкокс з вугілля кам'яного, вугілля бурого та торфугу, тис. т	1,2	0,0	0,0	0,0	0,0
у споживачів	1,2	0,0	0,0	0,0	0,0
у постачальників	—	—	—	—	—
Бензин моторний, тис. т	12,4	8,1	15,9	17,8	25,2
у споживачів	2,3	1,4	1,2	4,9	8,2
у постачальників	10,1	6,7	14,7	12,9	17,0
Паливо реактивне типу гас, т	27	99	94	81	34
у споживачів	3	99	94	81	34
у постачальників	24	—	—	—	—
Гас для технічних цілей, т	13	5	2	1	2
у споживачів	13	5	2	1	2
у постачальників	—	—	—	—	—
Гас освітлювальний, т	1070	23	7	18	14
у споживачів	8	23	7	18	14
у постачальників	1062	—	—	—	—
Газойлі (паливо дизельне), тис. т	6,4	7,1	14,5	11,3	25,4
у споживачів	3,5	2,0	2,4	4,1	10,8
у постачальників	2,9	5,1	12,1	7,2	14,6
Мазути топкові важкі, тис. т	9,1	4,7	5,1	10,6	5,2
у споживачів	9,1	4,7	3,6	3,8	4,7
у постачальників	0,0	—	1,5	6,8	0,5

Продовження табл. 1.38

	2000	2005	2010	2011	2013
	на 1 січня				
Масла та мастила, т	2150	3098	1980	1044	977
у споживачів	1179	1977	1493	734	637
у постачальників	971	1121	487	310	340
Пропан і бутан скраплені, т	89	529	179	135	626
у споживачів	89	529	100	99	19
у постачальників	—	—	79	36	607
Бітум нафтовий і сланцевий, т	1231	177	229	210	5
у споживачів	345	129	229	210	5
у постачальників	886	48	—	—	—
Мастила відпрацьовані, т	285	51	244	141,1	49,3
у споживачів	17	5	151	76,7	27,7
у постачальників	268	46	93	64,4	21,6
Інші продукти переробки палива, т.у.п.	1116	20	—	—	—
у споживачів	1116	20	—	—	—
у постачальників	—	—	—	—	—

1.39. Динаміка залишків палива в умовному обрахунку (на 1 січня)
(тисяч тонн умовного палива)



Розділ 2. ТЕПЛОЕНЕРГІЯ

2.1. Джерела теплопостачання ¹

	2000	2005	2009	2010	2011	2012
	на кінець року					
	Усього					
Кількість котелень, одиниць	1346	1368	1451	1435	1457	1457
у тому числі працюють на паливі:						
твердому	303	289	285	283	286	299
рідкому	28	14	13	7	6	3
газоподібному	1008	1057	1131	1120	1137	1124
Сумарна потужність котелень, Гкал/годину	7936,4	9547,5	9026,4	8053,5	7237,5	6992,6
Кількість встановлених котлів (енергоустановок)	3384	3431	3596	3559	3529	3458
Протяжність теплових та парових мереж у двотрубному обчисленні, км	1781,6	1848,1	1580,9	1511,3	1491,9	1456,4
	Міські поселення					
Кількість котелень, одиниць	963	856	871	849	844	836
у тому числі працюють на паливі:						
твердому	122	98	87	85	81	89
рідкому	15	5	5	5	4	2
газоподібному	822	751	771	752	751	734
Сумарна потужність котелень, Гкал/годину	6446,4	8117,9	7456,1	7369,6	6677,2	6430,8
Кількість встановлених котлів (енергоустановок)	2623	2390	2415	2361	2297	2210
Протяжність теплових та парових мереж у двотрубному обчисленні, км	1642,2	1707,0	1459,5	1397,4	1380,3	1345,8
	Сільська місцевість					
Кількість котелень, одиниць	383	512	580	586	613	621
у тому числі працюють на паливі:						
твердому	181	191	198	198	205	210
рідкому	13	9	8	2	2	1
газоподібному	186	306	360	368	386	390
Сумарна потужність котелень, Гкал/годину	1490,0	1429,6	1570,3	683,9	560,1	561,8
Кількість встановлених котлів (енергоустановок)	761	1041	1181	1198	1232	1248
Протяжність теплових та парових мереж у двотрубному обчисленні, км	139,4	141,1	121,4	113,9	111,6	110,6

¹Включені промислово-виробничі котельні, які відпускають теплоенергію для населення і комунально-побутових потреб, а також котельні в житловому фонді та в організаціях соціальної сфери.

2.2. Виробництво та відпуск теплової енергії котельними установками

	2000	2005	2009	2010	2011	2012
	тисяч гігакалорій					
Усього						
Вироблено теплової енергії	4683,7	4961,4	4103,7	4180,5	3968,2	3841,8
Відпущено теплової енергії ¹	4813,6	4475,1	3508,4	3661,9	3342,0	3259,4
у тому числі своїм споживачам	4719,3	4462,7	3502,8	3656,8	3336,5	3249,9
з них:						
населенню	2705,8	2287,3	1953,3	2103,8	1841,1	1851,2
на комунально-побутові потреби	1400,0	1247,2	1043,5	1168,5	1071,0	1062,9
на виробничі потреби	613,5	928,2	506,0	384,5	424,4	335,8
Міські поселення						
Вироблено теплової енергії	4376,4	4756,7	3969,9	4025,5	3824,6	3695,1
Відпущено теплової енергії ¹	4509,1	4270,7	3370,4	3502,5	3194,1	3108,3
у тому числі своїм споживачам	4421,3	4259,7	3365,6	3497,9	3189,4	3099,4
з них:						
населенню	2676,0	2280,3	1948,1	2099,6	1836,0	1844,2
на комунально-побутові потреби	1202,6	1089,5	915,6	1017,2	931,8	922,3
на виробничі потреби	542,7	889,9	501,9	381,1	421,6	332,9
Сільська місцевість						
Вироблено теплової енергії	307,3	204,7	133,8	155,0	143,7	146,7
Відпущено теплової енергії ¹	304,5	204,4	138,0	159,4	147,9	151,2
у тому числі своїм споживачам	298,0	202,9	137,2	158,9	147,1	150,5
з них:						
населенню	29,8	7,0	5,2	4,2	5,1	7,0
на комунально-побутові потреби	197,4	157,7	127,9	151,3	139,2	140,6
на виробничі потреби	70,8	38,2	4,1	3,4	2,7	2,9

¹З внутрішніми оборотами

2.3. Виробництво та використання вторинних теплових енергоресурсів

	Вироблено теплових вторинних енергоресурсів ¹	Фактично використано	Рівень використання, відсотків
	тисяч гікакалорій		
2000	83,6	53,1	63,5
2001	71,3	44,3	62,1
2002	17,6	17,6	100,0
2003	19,7	19,7	100,0
2004	16,5	16,5	100,0
2005	19,6	17,1	87,2
2007	14,1	14,1	100,0
2008	12,9	12,9	100,0
2009	9,2	9,2	100,0
2010	9,8	9,8	100,0
2011	9,9	9,9	100,0
2012	9,9	9,9	100,0

¹До обсягів теплових вторинних енергоресурсів включена теплоенергія, яка одержана від теплоутилізаційних установок, а також безпосередньо від технологічних агрегатів

2.4. Відпуск теплоенергії генеруючими джерелами області

	2000	2005	2009	2010	2011	2012
	тисяч гікакалорій					
Відпуск теплової енергії – усього	5592,7	6013,7	4897,6	5019,4	4588,1	4535,2
<i>у тому числі:</i>						
електростанціями	1375,8	1676,9	1317,6	1383,0	1357,6	1327,8
котельними установками	4159,3	4319,6	3560,4	3622,1	3215,8	3192,4
електрокотлами	3,6	0,1	2,1	2,9	3,1	3,9
теплоутилізаційними установками	53,1	17,1	9,2	9,8	9,9	9,9
іншими установками	0,9	–	8,3	1,6	1,7	1,2

2.5. Структура відпуску теплоенергії за генеруючими джерелами області

	2000	2005	2009	2010	2011	2012
	Відсотків					
Відпуск теплової енергії						
– усього	100	100	100	100	100	100
у тому числі:						
електростанціями	24,6	27,9	26,9	27,5	29,6	29,3
котельними установками	74,4	71,8	72,7	72,2	70,1	70,4
електрокотлами	0,1	0,0	0,0	0,1	0,1	0,1
теплоутилізаційними						
установками	0,9	0,3	0,2	0,2	0,2	0,2
іншими установками	0,0	–	0,2	0,0	0,0	0,0

2.6. Питомі витрати теплоенергії на окремі види продукції (робіт)

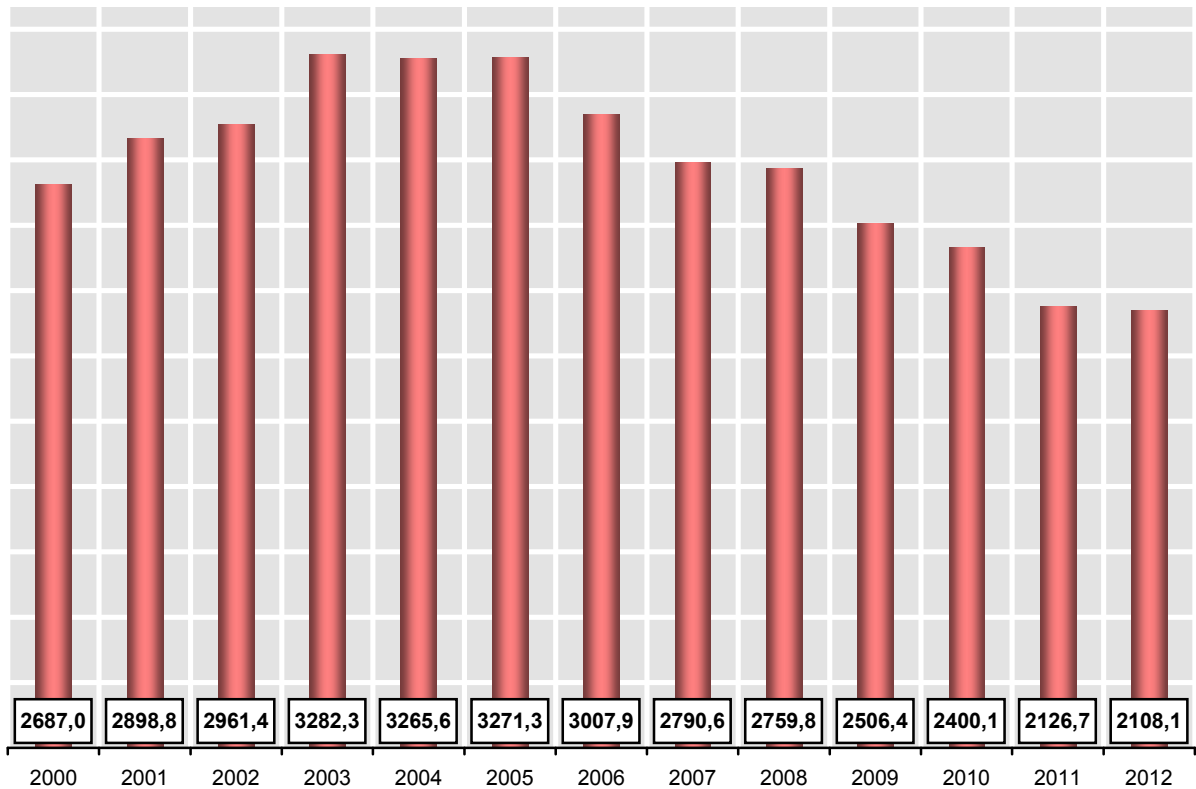
	Питомі витрати теплоенергії, мегакалорій				
	2005	2009	2010	2011	2012
Видобуток нафти сирової, т	172,2	167,7	182,9	196,2	180,6
Первинна переробка нафти, т	146,7	154,9	151,4	151,3	–
Видобуток вугілля кам'яного неагломерованого, т	72,9	54,5	91,0	94,5	97,6
Виробництво конструкцій із металів чорних для залізниць, т	435,2	253,0	–	–	–
Виробництво плити деревно-стружкової та аналогічних плит з деревини та матеріалів дерев'янистих інших, м ³	811,1	469,8	286,2	295,4	325,1
Виробництво паперу газетного, у рулонах чи аркушах, т	1321,1	–	–	1310,0	1364,7
Виробництво цегли силікатної, тис. шт. ум. цегли	379,5	369,8	374,2	360,9	361,2
Виробництво сумішей бітумінозних, основаних на асфальті природному, бітумі нафтовому, смолах мінеральних або пеку смол мінеральних, т	104,9	30,0	27,0	20,9	27,0
Виробництво майонезів, соусів емульсованих та інших, т	268,8	221,6	226,3	228,8	219,2
Виробництво полотен трикотажних машинного чи ручного в'язання, т	3560,8	2833,3	2021,8	2021,9	2037,7
Виробництво виробів панчішно-шкарпеткових трикотажних машинного чи ручного в'язання, тис.пар	438,1	355,9	192,4	152,4	182,4

Продовження табл. 2.6

	Питомі витрати теплоенергії, мегакалорій				
	2005	2009	2010	2011	2012
Виробництво м'яса в тушах, напівтушах, відрубках та субпродуктів (крім м'яса та харчових субпродуктів свійської птиці, м'яса кролів та диких тварин і м'ясних напівфабрикатів), т	286,8	417,6	414,6	828,1	828,0
Виробництво ковбасних виробів, т	2547,8	3630,5	2473,4	3745,4	3258,3
Виробництво масла вершкового, т	2157,3	2178,9	2196,3	2218,3	1715,5
Виробництво сиру сичужного, плавленого та кисломолочного, т	2961,4	1772,2	1465,3	1325,9	1177,7
Виробництво молока обробленого рідкого (молоко незбиране, пастеризоване, стерилізоване, гомогенізоване, топлене, пептизоване), т	230,0	290,3	451,2	378,5	315,6
Виробництво продуктів готових і консервованих з м'яса, субпродуктів м'ясних чи крові тварин; екстрактів і соків з м'яса, риби і водяних безхребетних, т	954,5	406,3	406,0	417,9	418,0
Виробництво продуктів готових та консерв плодкових, т	606,6	57,2	63,1	62,4	65,2
Виробництво виробів хлібобулочних, тістечок та здобних хлібобулочних виробів, т	249,2	331,4	281,7	—	—
Виробництво молока і вершків, згущених з додаванням цукру або без додавання цукру чи інших підсолоджувальних речовин, т	—	1876,7	1472,8	1514,9	1410,5
Виробництво шоколаду та інших продуктів харчових з вмістом какао, в брикетах, пластинах чи плитках, крім какао-порошку підсолодженого, т	—	711,7	738,9	746,6	746,7
Виробництво дріжджів (активні і неактивні), мікроорганізми одноклітинні мертві, інші; порошки готові пекарські, т	—	370,4	410,2	368,4	384,5
Виробництво спирту етилового неденатурованого із вмістом спирту не менше 80 об. %, дал	54,3	44,3	45,1	—	—
Виробництво напоїв безалкогольних, інших, тис. дал.	—	1226,5	909,1	958,9	525,7
Виробництво горілки, інших міцних спиртових напоїв, тис. дал	3400,1	3400,1	3361,7	2373,5	664,1
Виробництво пива солодового, включаючи пиво безалкогольне і пиво з вмістом алкоголю менше 0,5%, тис. дал	2675,7	1044,1	1080,1	1048,2	1075,9
Транспортування газу трубопровідним транспортом, млн. м ³ км	5,5	4,9	5,1	5,0	5,7
Розведення свійської птиці, голів	1,1	6,2	1,2	0,9	—

2.7. Динаміка використання теплоенергії підприємствами та організаціями

(тисяч гігакалорій)



2.8. Використання теплоенергії підприємствами та організаціями за видами економічної діяльності

	2005	2009	2010	2011	2012
	тисяч гігакалорій				
Усього	3271,3	2506,4	2400,1	2126,7	2108,1
Сільське господарство, мисливство, лісове господарство	121,9	98,3	63,3	59,3	87,0
Рибальство, рибництво	—	—	—	—	—
Промисловість	2245,6	1400,4	1272,2	1097,3	1023,2
<i>Добувна промисловість</i>	583,7	213,0	165,3	161,2	170,1
добування паливно-енергетичних корисних копалин	241,6	213,0	165,2	161,1	170,0
добування корисних копалин, крім паливно-енергетичних	342,1	0,0	0,1	0,1	0,1
<i>Переробна промисловість</i>	1614,2	1152,2	1070,9	900,8	819,7
виробництво харчових продуктів, напоїв та тютюнових виробів	508,8	466,9	478,8	312,9	316,4

Продовження табл. 2.8

	2005	2009	2010	2011	2012
	тисяч гікакалорій				
текстильне виробництво; виробництво одягу, хутра та виробів з хутра	18,5	23,0	22,5	22,6	22,5
виробництво шкіри, виробів зі шкіри та інших матеріалів	26,5	5,4	5,0	2,7	2,4
оброблення деревини та виробництво виробів з деревини, крім меблів	148,6	117,5	106,8	92,4	97,8
целюлозно-паперове виробництво; видавнича діяльність	394,5	222,8	145,8	228,3	187,9
виробництво коксу, продуктів нафтоперероблення та ядерних матеріалів	319,3	190,2	172,2	133,2	83,6
хімічне виробництво	22,4	18,5	29,9	19,8	19,7
виробництво гумових та пластмасових виробів	0,9	1,4	1,5	1,4	1,9
виробництво іншої неметалевої мінеральної продукції	40,0	21,6	19,0	17,1	16,6
металургійне виробництво та виробництво готових металевих виробів	1,4	12,5	10,2	5,8	5,0
виробництво машин та устаткування	17,8	10,4	11,8	12,2	14,2
виробництво електричного, електронного та оптичного устаткування	38,5	19,0	16,7	14,4	11,1
виробництво транспортних засобів та устаткування	54,3	26,1	29,0	23,9	24,1
інші галузі промисловості	22,7	16,9	21,7	14,1	16,5
<i>Виробництво та розподілення електроенергії, газу та води</i>	47,7	35,2	36,0	35,3	33,4
Будівництво	25,5	7,3	8,3	6,1	6,1
Торгівля; ремонт автомобілів, побутових виробів та предметів особистого вжитку	5,7	42,9	40,4	9,2	8,4
Діяльність готелів та ресторанів	7,6	10,4	9,9	12,3	15,7
Діяльність транспорту та зв'язку	259,3	168,5	159,2	149,1	151,2
Фінансова діяльність	4,2	5,0	5,6	4,9	4,9
Операції з нерухомим майном, оренда, інжиніринг та надання послуг підприємцям	52,2	67,9	55,9	46,3	41,8

2.9. Структура використання теплоенергії підприємствами та організаціями за видами економічної діяльності

	2005	2009	2010	2011	2012
	відсотків до підсумку				
Усього	100	100	100	100	100
Сільське господарство, мисливство, лісове господарство	3,7	3,9	2,6	2,8	4,1
Рибальство, рибництво	—	—	—	—	—
Промисловість	68,7	55,9	53,0	51,6	48,6
<i>Добувна промисловість</i>	17,9	8,5	6,9	7,6	8,1
добування паливно-енергетичних корисних копалин	7,4	8,5	6,9	7,6	8,1
добування корисних копалин, крім паливно-енергетичних	10,5	0,0	0,0	0,0	0,0
<i>Переробна промисловість</i>	49,3	46,0	44,6	42,4	38,9
виробництво харчових продуктів, напоїв та тютюнових виробів	15,5	18,6	19,9	14,7	15,0
текстильне виробництво; виробництво одягу, хутра та виробів з хутра	0,6	0,9	0,9	1,1	1,1
виробництво шкіри, виробів зі шкіри та інших матеріалів	0,8	0,2	0,2	0,1	0,1
оброблення деревини та виробництво виробів з деревини, крім меблів	4,5	4,7	4,5	4,3	4,6
целюлозно-паперове виробництво; видавнича діяльність	12,1	8,9	6,1	10,7	8,9
виробництво коксу, продуктів нафтоперероблення та ядерних матеріалів	9,8	7,6	7,2	6,3	4,0
хімічне виробництво	0,7	0,7	1,2	0,9	0,9
виробництво гумових та пластмасових виробів	0,0	0,1	0,1	0,1	0,1
виробництво іншої неметалевої мінеральної продукції	1,2	0,9	0,8	0,8	0,8
металургійне виробництво та виробництво готових металевих виробів	0,1	0,5	0,4	0,3	0,2
виробництво машин та устаткування	0,5	0,4	0,5	0,6	0,7
виробництво електричного, електронного та оптичного устаткування	1,2	0,8	0,7	0,7	0,5
виробництво транспортних засобів та устаткування	1,6	1,0	1,2	1,1	1,2
інші галузі промисловості	0,7	0,7	0,9	0,7	0,8
<i>Виробництво та розподілення електроенергії, газу та води</i>	1,5	1,4	1,5	1,6	1,6
Будівництво	0,8	0,3	0,4	0,3	0,3
Торгівля; ремонт автомобілів, побутових виробів та предметів особистого вжитку	0,2	1,7	1,7	0,4	0,4
Діяльність готелів та ресторанів	0,2	0,4	0,4	0,6	0,7
Діяльність транспорту та зв'язку	7,9	6,7	6,6	7,0	7,2
Фінансова діяльність	0,1	0,2	0,2	0,2	0,2
Операції з нерухомим майном, оренда, інжиніринг та надання послуг підприємцям	1,6	2,7	2,3	2,2	2,0
Державне управління	8,6	2,8	2,4	2,4	4,2
Освіта	3,6	14,2	17,9	18,7	19,1
Охорона здоров'я та надання соціальної допомоги	4,3	10,4	11,5	12,8	12,1
Надання комунальних та індивідуальних послуг; діяльність у сфері культури та спорту	0,3	0,8	1,0	1,0	1,1

2.10. Використання теплоенергії підприємствами та організаціями у містах обласного значення та районах

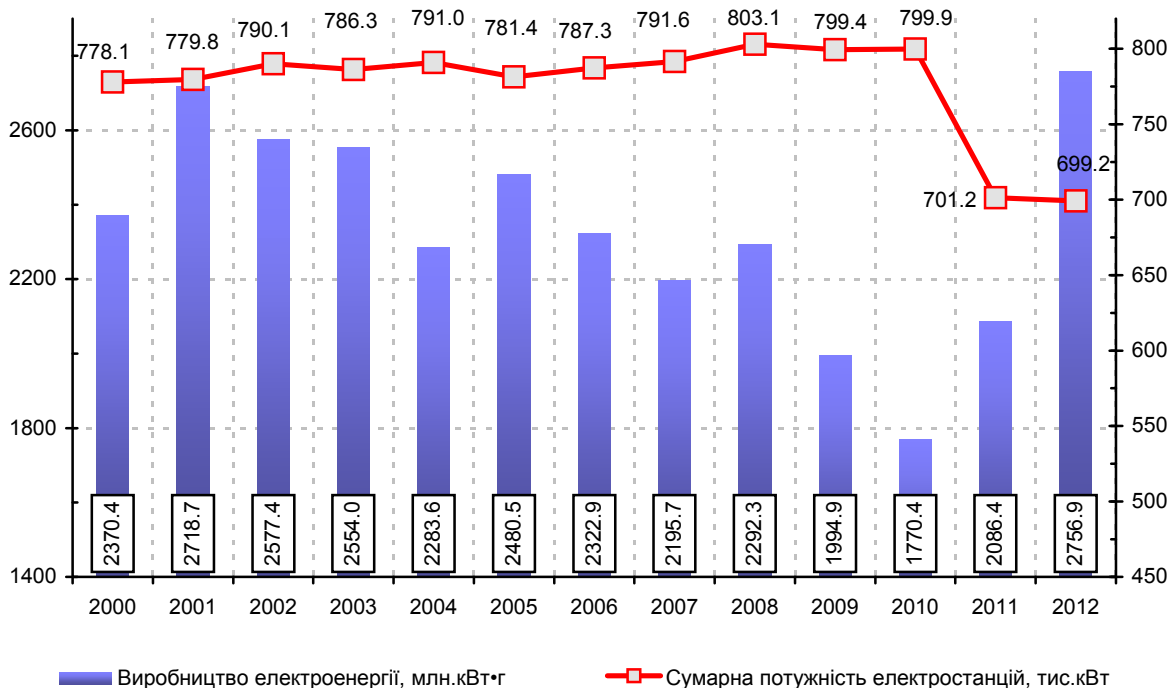
	2000	2005	2010	2011	2012	
	тисяч гігакалорій					у % до підсумку
Львівська область	2687,0	3271,3	2400,1	2126,7	2108,1	100
міста						
Львів	834,2	905,9	793,7	733,3	773,6	36,7
Борислав	50,5	45,8	49,7	55,3	51,0	2,4
Дрогобич	228,7	321,8	229,1	185,7	139,2	6,6
Моршин	...	30,5	24,6	23,2	23,6	1,1
Новий Розділ	...	1,1	6,3	5,9	7,2	0,3
Самбір	33,5	7,9	7,7	10,9	11,7	0,6
Стрий	56,8	84,1	67,8	34,6	33,3	1,6
Трускавець	104,9	113,2	104,1	106,4	95,1	4,5
Червоноград	18,8	15,4	48,9	44,1	42,4	2,0
райони						
Бродівський	42,1	65,5	37,4	29,8	26,0	1,2
Буський	13,0	48,2	43,6	12,8	12,3	0,6
Городоцький	15,3	43,8	45,4	22,3	18,5	0,9
Дрогобицький	0,1	13,0	19,4	20,4	18,0	0,9
Жидачівський	326,5	381,3	135,9	211,1	168,9	8,0
Жовківський	6,4	41,1	54,3	35,1	33,5	1,6
Золочівський	50,3	85,1	36,1	15,8	17,4	0,8
Кам'янка-Бузький	4,6	144,4	74,9	65,6	74,1	3,5
Миколаївський	73,1	31,9	27,7	27,6	27,1	1,3
Мостиський	0,0	0,1	12,4	9,8	10,8	0,5
Перемишлянський	0,5	—	2,3	2,1	3,2	0,2
Пустомитівський	4,9	16,7	22,8	18,2	24,0	1,1
Радехівський	95,3	129,3	204,6	187,8	197,3	9,4
Самбірський	18,5	34,8	44,8	13,9	14,6	0,7
Сколівський	0,1	1,1	9,0	8,9	7,8	0,4
Сокальський	277,4	240,6	183,7	151,5	180,1	8,5
Старосамбірський	7,9	16,1	21,6	18,9	20,0	0,9
Стрийський	58,3	74,8	41,0	27,3	28,5	1,3
Турківський	2,1	11,9	3,2	3,7	7,4	0,4
Яворівський	363,2	365,9	48,1	44,7	41,5	2,0

Розділ 3. ЕЛЕКТРОЕНЕРГІЯ

3.1. Виробництво електроенергії за категоріями електростанцій

	2000	2005	2009	2010	2011	2012
	МІЛЬЙОНІВ КІЛОВАТ-ГОДИН					
Усі електростанції	2370,4	2480,7	1994,9	1770,4	2086,4	2756,9
у тому числі:						
електростанції загального користування	2199,4	2287,0	1925,4	1712,6	2034,2	2701,1
електростанції при промислових підприємствах	166,4	191,5	68,0	56,4	50,3	53,7
електростанції при будівництвах	1,7	1,5	1,3	1,3	1,7	1,6
інші електростанції	2,9	0,5	0,2	0,1	0,2	0,5

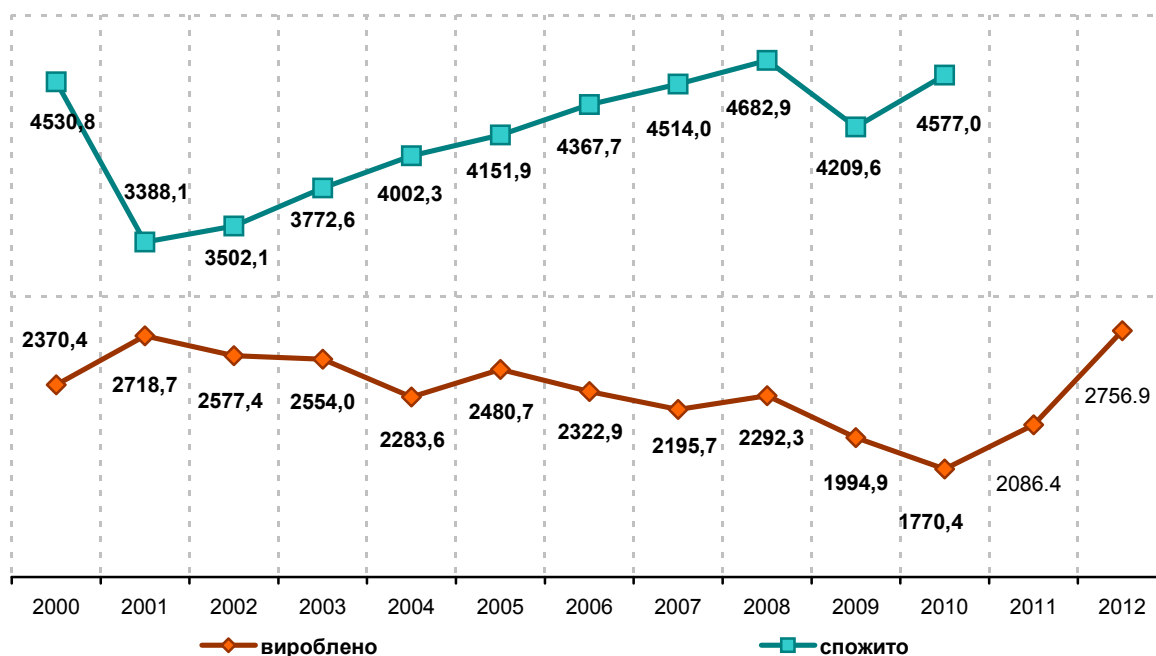
3.2. Потужність електростанцій та виробництво електроенергії



3.3. Виробництво та споживання електроенергії

	Вироблено електроенергії	Спожито електроенергії	Втрати в мережах загального користування
	МІЛЬЙОНІВ КІЛОВАТ-ГОДИН		
1995	2797,7	5005,9	775,5
2000	2370,4	4530,8	1183,2
2005	2480,7	4151,9	890,0
2007	2195,7	4514,0	805,8
2008	2292,3	4682,9	831,8
2009	1994,9	4209,6	792,6
2010	1770,4	4577,0	880,8
2011	2086,4
2012	2756,9

3.4. Динаміка виробництва та споживання електроенергії в області (млн.кВт.г)



3.5. Питомі витрати електроенергії на окремі види продукції (робіт)

	Питомі витрати електроенергії, кіловат-годин				
	2005	2009	2010	2011	2012
Відпуск теплоенергії, виробленої котельними, Гкал	27,8	32,0	31,3	31,8	31,0
Видобуток нафти сирової, т	116,4	95,6	102,6	93,9	95,2
Первинна переробка нафти, т	35,7	62,5	51,6	51,6	—
Видобуток газу природного натурального, тис.м ³	7,0	6,3	6,0	5,1	5,2
Видобуток вугілля кам'яного неагломерованого, т	59,3	87,0	130,4	141,7	117,8
Виробництво рідкого повітря, стисненого повітря, т	71,8	54,5	62,5	166,7	200,0
Виробництво чавуну ливарного, т	2529,5	1830,8	1808,7	2344,5	2321,2
Виробництво сталі вуглецевої киснево-конвекторної для лиття, т	1400,0	1333,3	1333,3	3000,0	3000,0
Виробництво конструкцій із металів чорних для залізниць, т	27,1	27,2	281,1	302,0	374,5
Виробництво сірки рафінованої, т	106,9	135,1	119,5	179,3	149,5
Виробництво виробів з металів чорних, виготовлених штампуванням, т	498,2	679,0	572,0	472,7	486,0
Виробництво деревини уздовж розпиленої чи розколотої, завтовшки більше 6 мм, м ³	43,6	63,8	66,3	56,5	55,2
Виробництво плити деревно-стружкової та аналогічних плит з деревини та матеріалів дерев'янистих інших, м ³	148,3	90,6	90,8	95,0	93,0
Виробництво деревної маси, одержаної механічним способом; напівцелюлоза; целюлоза з інших волокнистих матеріалів (крім деревини), т	1499,1	1670,4	1643,3	1849,5	1936,4
Виробництво фанери клеєної, яка складається виключно з листків деревини, товщина кожного шару 6 мм і менше, куб. м	—	209,4	190,3	185,4	147,9
Виробництво паперу газетного, у рулонах чи аркушах, т	605,2	776,2	840,0	934,0	924,5
Виробництво вапняку (крім подрібненого вапнякового наповнювача і каменю вапнякового заданих розмірів), т	—	4,1	4,2	4,4	5,7
Виробництво цементу, т	97,2	105,5	107,6	114,9	117,5
Виробництво вапна, т	28,0	35,5	36,1	36,6	37,0
Виробництво цегли керамічної невогнетривкої будівельної, тис.шт.ум. цегли	126,8	145,2	147,7	134,8	132,6

Продовження табл. 3.5

	Питомі витрати електроенергії, кіловат-годин				
	2005	2009	2010	2011	2012
Виробництво цегли силікатної, тис.шт.ум. цегли	71,8	64,4	66,9	66,4	67,6
Виробництво сумішей бітумінозних, основаних на асфальті природному, бітумі нафтовому, смолах мінеральних або пеку смол мінеральних, т	6,7	11,5	15,4	7,8	8,2
Виробництво полотен трикотажних машинного чи ручного в'язання, т	1158,3	973,1	726,2	619,4	628,7
Виробництво виробів панчішно- шкарпеткових трикотажних машинного чи ручного в'язання, тис.пар	288,0	323,4	332,3	283,4	290,7
Виробництво м'яса в тушах, напівтушах, відрубках та субпродуктів (крім м'яса та харчових субпродуктів свійської птиці, м'яса кролів та диких тварин і м'ясних напівфабрикатів), т	151,1	191,6	185,4	179,0	189,9
Виробництво субпродуктів харчових II категорії (легенів, селезінки, шлунків і т.п.), т	107,0	482,5	266,9	268,5	277,9
Виробництво напівфабрикатів м'ясних (включаючи м'ясо птиці), т	485,2	251,1	172,1	270,0	357,1
Виробництво ковбасних виробів, т	326,6	709,1	613,8	704,3	780,8
Виробництво масла вершкового, т	99,4	448,4	439,6	415,2	406,3
Виробництво сиру сичужного, плавленого та кисломолочного, т	177,1	232,8	246,1	301,4	278,5
Виробництво молока обробленого рідкого (молоко незбиране, пастеризоване, стерилізоване, гомогенізоване, топлене, пептизоване), т	22,5	70,9	124,9	108,2	97,2
Виробництво морозива і харчового льоду, т	438,1	141,4	141,4	137,1	137,0
Виробництво продуктів готових і консервованих з м'яса, субпродуктів м'ясних чи крові тварин; екстрактів і соків з м'яса, риби і водяних безхребетних, т	16,9	65,0	64,4	66,3	74,1
Виробництво виробів хлібобулочних, тістечок та здобних хлібобулочних виробів, т	63,3	108,4	122,3	97,7	98,3
Виробництво хлібців хрустких, сухарів, хліба для тостів і виробів хрустких аналогічного типу, т	187,3	219,1	219,5	220,5	221,6
Виробництво пряників і виробів аналогічних, печива солодкого, вафель, т	261,7	199,7	195,3	149,0	146,1

Продовження табл. 3.5

	Питомі витрати електроенергії, кіловат-годин				
	2005	2009	2010	2011	2012
Олії: соєва, арахісова, оливкова, соняшникова, сафлорова, бавовняна, ріпакова, свиріпова, гірчична, нерафіновані та без змін їх хімічного складу, т	...	15,4	12,5	9,7	7,2
Олії: соєва, арахісова, оливкова, соняшникова, сафлорова, бавовняна, ріпакова, свиріпова, гірчична, рафіновані та без змін їх хімічного складу, т	...	12,6	16,4	14,7	12,9
Виробництво тортів і виробів кондитерських, виробів хлібобулочних інших з додаванням підсолоджуючих речовин, т	284,5	163,7	210,4	178,0	178,2
Виробництво солі і хлориду натрію чистого, т	44,8	82,9	96,1	114,6	115,6
Виробництво майонезів, соусів емульсованих та інших, т	50,6	50,7	49,2	50,8	48,9
Виробництво води мінеральної та води газованої непідсолодженої й не ароматизованої, тис. дал	361,1	376,3	355,3	380,7	399,5
Виробництво борошна пшеничного чи пшенично-житнього, т	132,8	127,2	121,0	124,9	107,2
Виробництво крупи з пшениці, т	83,3	155,5	163,0	170,7	174,6
Виробництво крупи з інших зернових і гранули зернових, т	98,4	80,4	49,1	49,6	58,9
Виробництво спирту етилового неденатурованого із вмістом спирту не менше 80 об. %, дал	2,1	2,1	2,1	—	—
Виробництво горілки, інших міцних спиртових напоїв, тис.дал	309,8	380,0	335,7	332,7	327,6
Виробництво дріжджів (активних і неактивних), мікроорганізми одноклітинні мертві, інші; порошки готові пекарські, т	—	461,0	471,1	483,3	494,4
Транспортування сирої нафти та нафтопродуктів трубопровідним транспортом, тис.ткм	14,7	9,1	11,4	16,5	16,8
Транспортування газу трубопровідним транспортом, млн. м ³ км	2,4	2,4	2,8	2,6	2,9
Пасажирський залізничний транспорт, 10 тис.ткм брутто	174,9	193,4	192,0	197,7	186,8
Вантажний залізничний транспорт, 10 тис.ткм брутто	24,6	167,9	179,9	166,8	142,8
Діяльність трамвайного транспорту, тис.ткм брутто	152,7	153,0	171,0	155,2	166,6
Діяльність тролейбусного транспорту, тис.ткм брутто	214,1	211,5	212,0	200,2	197,9
Послуги з розподілу води, тис.м куб.	620,7	898,7	915,5	892,9	892,6

3.6. Використання електроенергії підприємствами та організаціями області за видами економічної діяльності

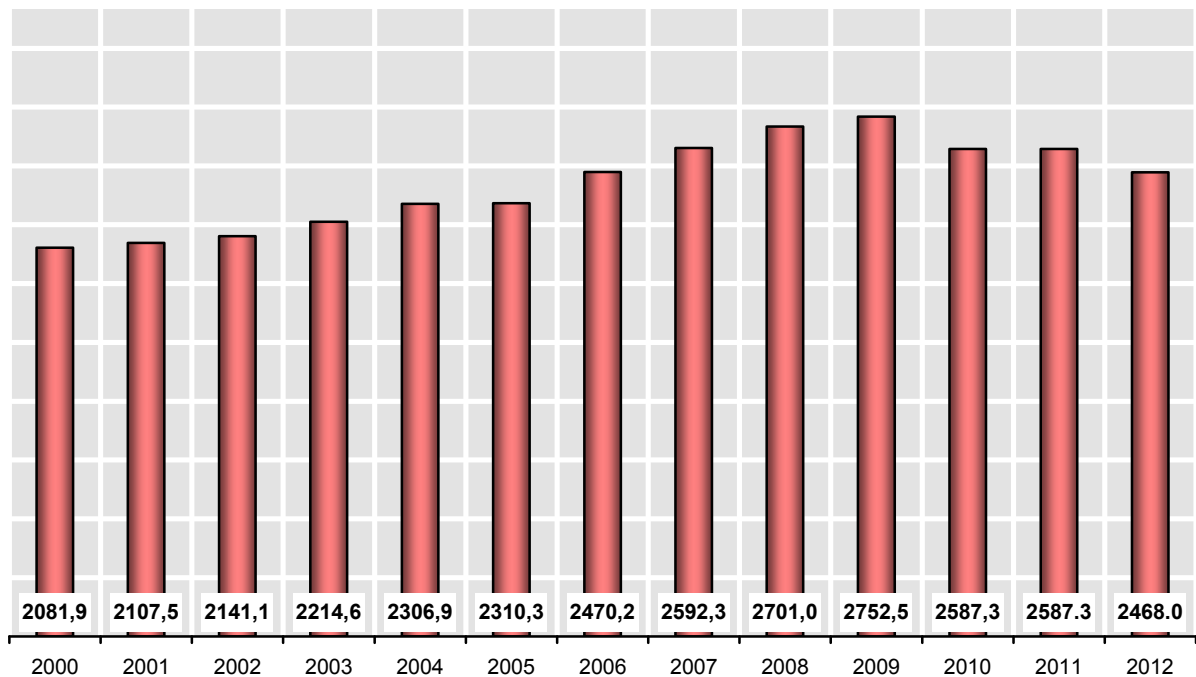
	2005	2009	2010	2011	2012
	мільйонів кіловат-годин				
Усього	2310,3	2752,5	2587,3	2587,3	2468,0
Сільське господарство, мисливство, лісове господарство	53,7	60,5	60,4	62,3	68,4
Рибальство, рибництво	1,0	0,7	0,8	0,8	0,7
Промисловість	1435,6	1400,2	1348,2	1405,2	1273,6
<i>Добувна промисловість</i>	254,2	231,2	218,0	215,5	202,8
добування паливно-енергетичних корисних копалин	231,0	228,1	216,1	213,1	200,0
добування корисних копалин, крім паливно-енергетичних	23,2	3,2	1,9	2,4	2,8
<i>Переробна промисловість</i>	843,0	850,9	816,5	891,3	781,6
виробництво харчових продуктів, напоїв та тютюнових виробів	134,3	183,8	191,4	191,0	198,2
текстильне виробництво; виробництво одягу, хутра та виробів з хутра	14,3	25,4	27,2	28,3	27,0
виробництво шкіри, виробів зі шкіри та інших матеріалів	6,4	7,7	9,2	9,1	8,4
оброблення деревини та виробництво виробів з деревини, крім меблів	32,6	48,3	51,0	49,9	47,5
целюлозно-паперове виробництво; видавнича діяльність	212,8	181,8	117,0	199,3	131,5
виробництво коксу, продуктів нафтоперероблення та ядерних матеріалів	55,2	35,7	29,6	20,5	9,2
хімічне виробництво	43,3	32,4	37,8	38,6	34,7
виробництво гумових та пластмасових виробів	13,4	44,9	47,2	39,0	36,2
виробництво іншої неметалевої мінеральної продукції	179,8	156,2	158,0	159,6	148,8
металургійне виробництво та виробництво готових металевих виробів	14,5	38,0	37,0	36,0	29,6
виробництво машин та устаткування	49,2	24,4	25,1	23,8	22,8
виробництво електричного, електронного та оптичного устаткування	35,5	32,3	35,1	35,6	34,1
виробництво транспортних засобів та устаткування	37,7	16,7	25,3	30,1	20,2
інші галузі промисловості	14,0	23,4	25,6	30,5	33,4
<i>Виробництво та розподілення електроенергії, газу та води</i>	338,4	318,1	313,7	298,4	289,2

Продовження табл. 3.7

	2005	2009	2010	2011	2012
	МІЛЬЙОНІВ КІЛОВАТ-ГОДИН				
Будівництво	27,2	38,6	40,1	35,4	34,1
Торгівля; ремонт автомобілів, побутових виробів та предметів особистого вжитку	39,5	77,1	85,9	100,9	123,8
Діяльність готелів та ресторанів	6,4	18,8	20,4	22,6	29,8
Діяльність транспорту та зв'язку	514,4	828,2	714,3	645,2	582,2
Фінансова діяльність	3,9	7,7	9,3	10,2	10,6
Операції з нерухомим майном, оренда, інжиніринг та надання послуг підприємцям	43,1	92,1	85,6	82,6	91,8
Державне управління	95,8	48,1	36,6	35,1	67,0
Освіта	34,6	84,5	87,7	85,2	87,6
Охорона здоров'я та надання соціальної допомоги	38,1	70,1	72,0	73,4	70,8
Надання комунальних та індивідуальних послуг; діяльність у сфері культури та спорту	17,0	25,9	26,0	28,4	27,6

3.7. Динаміка використання електроенергії підприємствами та організаціями

(мільйонів кіловат-годин)



3.8. Структура використання електроенергії підприємствами та організаціями області за видами економічної діяльності

	2005	2009	2010	2011	2012
	відсотків до підсумку				
Усього	100	100	100	100	100
Сільське господарство, мисливство, лісове господарство	2,3	2,2	2,3	2,4	2,8
Рибальство, рибництво	0,0	0,0	0,0	0,0	0,0
Промисловість	62,1	50,9	52,1	54,3	51,6
<i>Добувна промисловість</i>	11,0	8,4	8,4	8,3	8,2
добування паливно-енергетичних корисних копалин	10,0	8,3	8,3	8,2	8,1
добування корисних копалин, крім паливно-енергетичних	1,0	0,1	0,1	0,1	0,1
<i>Переробна промисловість</i>	36,5	30,9	31,6	34,5	31,7
виробництво харчових продуктів, напоїв та тютюнових виробів	5,8	6,7	7,4	7,4	8,0
текстильне виробництво; виробництво одягу, хутра та виробів з хутра	0,6	0,9	1,0	1,1	1,1
виробництво шкіри, виробів зі шкіри та інших матеріалів	0,3	0,3	0,4	0,3	0,4
оброблення деревини та виробництво виробів з деревини, крім меблів	1,4	1,7	2,0	1,9	1,9
целюлозно-паперове виробництво; видавнича діяльність	9,2	6,6	4,5	7,7	5,3
виробництво коксу, продуктів нафтоперероблення та ядерних матеріалів	2,4	1,3	1,1	0,8	0,4
хімічне виробництво	1,9	1,2	1,5	1,5	1,4
виробництво гумових та пластмасових виробів	0,6	1,6	1,8	1,5	1,5
виробництво іншої неметалевої мінеральної продукції	7,8	5,7	6,1	6,2	6,0
металургійне виробництво та виробництво готових металевих виробів	0,6	1,4	1,4	1,4	1,2
виробництво машин та устаткування	2,1	0,9	1,0	0,9	0,9
виробництво електричного, електронного та оптичного устаткування	1,5	1,2	1,4	1,4	1,4
виробництво транспортних засобів та устаткування	1,7	0,6	1,0	1,2	0,8
інші галузі промисловості	0,6	0,8	1,0	1,2	1,4
<i>Виробництво та розподілення електроенергії, газу та води</i>	14,6	11,6	12,1	11,5	11,7
Будівництво	1,2	1,4	1,6	1,4	1,4
Торгівля; ремонт автомобілів, побутових виробів та предметів особистого вжитку	1,7	2,8	3,3	3,9	5,0
Діяльність готелів та ресторанів	0,3	0,7	0,8	0,9	1,2
Діяльність транспорту та зв'язку	22,3	30,1	27,6	24,9	23,6
Фінансова діяльність	0,2	0,3	0,4	0,4	0,4
Операції з нерухомим майном, оренда, інжиніринг та надання послуг підприємцям	1,9	3,3	3,3	3,2	3,7
Державне управління	4,1	1,8	1,4	1,4	2,7
Освіта	1,5	3,1	3,4	3,3	3,6
Охорона здоров'я та надання соціальної допомоги	1,7	2,5	2,8	2,8	2,9
Надання комунальних та індивідуальних послуг; діяльність у сфері культури та спорту	0,7	0,9	1,0	1,1	1,1

3.9. Використання електроенергії підприємствами та організаціями у містах обласного значення та районах

	2000	2005	2010	2011	2012	у % до підсумку
	мільйонів кіловат-годин					
Львівська область	2081,9	2310,3	2587,3	2587,3	2468,0	100
міста						
Львів	1062,7	1136,5	1371,9	1314,2	1345,1	54,5
Борислав	47,9	36,7	36,7	34,7	32,6	1,3
Дрогобич	96,6	131,5	107,6	97,8	79,5	3,2
Моршин	...	13,0	20,1	22,8	25,5	1,0
Новий Розділ	...	20,1	18,8	21,4	26,8	1,1
Самбір	8,8	9,7	11,9	13,2	14,2	0,6
Стрий	30,6	37,6	39,3	39,6	35,4	1,4
Трускавець	28,3	42,4	48,9	47,6	43,0	1,7
Червоноград	17,0	67,7	91,2	87,7	87,7	3,6
райони						
Бродівський	15,4	15,3	14,6	13,2	12,0	0,5
Буський	7,9	9,2	12,9	10,7	10,4	0,4
Городоцький	10,4	15,5	25,2	26,2	28,0	1,1
Дрогобицький	4,1	10,2	10,6	10,2	10,1	0,4
Жидачівський	152,4	204,6	103,4	184,8	118,6	4,8
Жовківський	11,1	22,1	31,1	28,2	28,8	1,2
Золочівський	16,3	17,0	22,1	34,8	14,0	0,6
Кам'янка-Бузький	7,6	35,5	42,3	40,5	38,4	1,6
Миколаївський	118,7	131,6	130,7	138,6	123,6	5,0
Мостиський	5,0	6,3	8,0	7,8	7,4	0,3
Перемишлянський	2,2	3,7	5,8	5,3	4,6	0,2
Пустомитівський	7,8	27,5	58,8	52,0	52,6	2,1
Радехівський	23,1	28,5	51,6	58,6	62,9	2,6
Самбірський	6,1	9,5	8,5	7,8	7,5	0,3
Сколівський	3,4	5,3	9,8	9,7	10,3	0,4
Сокальський	265,0	201,3	176,9	177,1	161,5	6,5
Старосамбірський	2,5	7,1	8,2	8,3	8,2	0,3
Стрийський	21,1	27,9	50,7	35,0	23,9	1,0
Турківський	1,4	3,7	6,5	5,9	6,2	0,3
Яворівський	108,5	33,3	63,2	53,6	49,2	2,0

Розділ 4. ГАЗИФІКАЦІЯ

4.1. Відпуск природного і зрідженого газу споживачам

	1995	2000	2005	2010	2011	2012
Усього						
Відпущено газу						
природного, млн.куб.м	3170,7	2265,4	2225,0	2020,8	1865,6	1912,6
у тому числі:						
населенню	1601,2	1271,4	1126,2	1150,9	1037,9	1101,8
на комунально-побутові потреби	285,9	503,5	592,1	611,6	566,7	579,1
зрідженого, тонн	5345	2342	8393	3255	1947	1612
у тому числі:						
населенню	4967	1582	2313	1168	996	971
на комунально-побутові потреби	10	1	3	—	—	—
Міські поселення						
Відпущено газу						
природного, млн.куб.м	2316,2	1633,5	1585,6	1425,1	1323,1	1344,2
у тому числі:						
населенню	890,6	728,0	630,4	671,9	608,7	636,2
на комунально-побутові потреби	233,9	461,5	564,0	580,4	535,0	550,1
зрідженого, тонн	1404	1062	6199	325	169	280
у тому числі:						
населенню	1030	333	261	130	132	82
на комунально-побутові потреби	10	1	3	—	—	—
Сільська місцевість						
Відпущено газу						
природного, млн.куб.м	854,5	631,9	639,4	595,7	542,5	568,4
у тому числі:						
населенню	710,6	543,4	495,8	479,0	429,2	465,6
на комунально-побутові потреби	51,9	42,0	28,1	31,2	31,7	29,0
зрідженого, тонн	3941	1280	2194	2930	1778	1332
у тому числі:						
населенню	3937	1249	2052	1038	864	889
на комунально-побутові потреби	—	—	—	—	—	—

4.2. Кількість населених пунктів, що постачаються природним і зрідженим газом

	1995	2000	2005	2010	2011	2012
	на кінець року					
Кількість населених пунктів, що постачаються природним ізрідженим газом, одиниць	1690	1692	1758	1598	1604	1624
у тому числі:						
міста	42	43	44	44	44	44
селища міського типу	35	35	34	34	34	34
сільські населені пункти	1613	1614	1680	1520	1526	1546
До загальної кількості населених пунктів, відсотків	87,5	87,7	91,1	82,9	83,2	84,2
у тому числі:						
міст	100,0	100,0	100,0	100,0	100,0	100,0
селищ міського типу	100,0	100,0	100,0	100,0	100,0	100,0
сільських населених пунктів	87,0	87,1	90,8	82,2	82,5	83,6
Кількість населених пунктів, що постачаються тільки природним, природним та зрідженим газом, одиниць	765	869	1023	1343	1369	1389
у тому числі:						
міста	35	35	41	42	42	42
селища міського типу	27	28	29	32	32	32
сільські населені пункти	703	803	953	1269	1295	1315
До загальної кількості населених пунктів, відсотків	39,6	45,0	53,1	69,7	71,0	72,0
у тому числі:						
міст	83,3	81,4	93,2	95,5	95,5	95,5
селищ міського типу	77,2	80,0	85,3	94,1	94,1	94,1
сільських населених пунктів	37,9	43,4	51,5	68,6	70,0	71,1
Кількість населених пунктів, що постачаються тільки зрідженим газом, одиниць	925	823	735	255	235	235
у тому числі:						
міста	7	5	3	2	2	2
селища міського типу	8	7	5	2	2	2
сільські населені пункти	910	811	727	251	231	231
До загальної кількості населених пунктів, відсотків	47,9	42,6	38,1	13,2	12,2	12,2
у тому числі:						
міст	16,7	11,6	6,8	4,5	4,5	4,5
селищ міського типу	22,8	20,0	14,7	5,9	5,9	5,9
сільських населених пунктів	49,1	43,8	39,3	13,6	12,5	12,5

4.3. Кількість газифікованих квартир

	1995	2000	2005	2010	2011	2012
	на кінець року					
Усього						
Кількість квартир, газифікованих природним і зрідженим газом, тисяч одиниць	773,0	790,8	816,3	812,3	808,0	814,5
у тому числі:						
природним газом	614,8	653,5	690,7	754,4	760,0	766,8
зрідженим газом	158,2	137,3	125,6	57,9	48,0	47,7
Одиночна протяжність вуличної газової мережі, км	9514	10763	12924	15917	16212	16314
Міські поселення						
Кількість квартир, газифікованих природним і зрідженим газом, тисяч одиниць	481,3	496,5	507,5	520,3	521,7	525,2
у тому числі:						
природним газом	455,9	476,4	489,1	512,5	515,6	519,1
зрідженим газом	25,4	20,1	18,4	7,8	6,1	6,1
Одиночна протяжність вуличної газової мережі, км	3502	3686	4093	4376	4437	4450
Сільська місцевість						
Кількість квартир, газифікованих природним і зрідженим газом, тисяч одиниць	291,7	294,3	308,8	292,1	286,3	289,3
у тому числі:						
природним газом	158,9	177,1	201,6	241,9	244,4	247,7
зрідженим газом	132,8	117,2	107,2	50,1	41,9	41,6
Одиночна протяжність вуличної газової мережі, км	6012	7077	8831	11541	11775	11864

4.4. Кількість газифікованих квартир природним і зрідженим газом у містах обласного значення та районах на кінець 2012 року

	Кількість гази- фікованих квартир	У тому числі			
		природним газом		зрідженим газом	
		у міських поселен- нях	у сіль- ській міцевості	у міських поселен- нях	у сіль- ській міцевості
одиниць					
Львівська область	814521	519087	247677	6087	41670
міста					
Львів	257217	257217	x	—	x
Борислав	15676	15676	x	—	x
Дрогобич	33673	33673	x	—	x
Моршин	1922	1922	x	—	x
Новий Розділ	9366	9366	x	—	x
Самбір	13242	13242	x	—	x
Стрий	21529	21529	x	—	x
Трускавець	8752	8752	x	—	x
Червоноград	29111	29107	x	4	x
райони					
Бродівський	17341	8777	8514	—	50
Буський	13722	5549	7373	20	780
Городоцький	23713	8282	15431	—	—
Дрогобицький	23916	1106	17738	805	4267
Жидачівський	27001	10835	13776	27	2363
Жовківський	27674	8060	10104	2554	6956
Золочівський	22333	9469	12864	—	—
Кам'янка-Бузький	18438	8356	9832	—	250
Миколаївський	20395	5863	14532	—	—
Мостиський	16927	5097	10429	34	1367
Перемишлянський	13797	3906	6445	11	3435
Пустомитівський	41680	5320	36360	—	—
Радехівський	13321	4059	8720	25	517
Самбірський	22078	3411	18667	—	—
Сколівський	10113	3726	587	130	5670
Сокальський	28091	10783	11317	870	5121
Старосамбірський	21042	5520	9504	239	5779
Стрийський	18834	794	18040	—	—
Турківський	8628	1858	438	1217	5115
Яворівський	34989	17832	17006	151	—

4.5. Використання природного і зрідженого газу населенням та на комунально-побутові потреби підприємств у містах обласного значення та районах у 2012 році

	Відпущено природного газу	У тому числі		Відпущено зрідженого газу	У тому числі
		населенню	на комунально-побутові потреби		населенню
Львівська область	1912,6	1101,8	579,1	1612	971
міста					
Львів	663,9	244,8	347,5	96	—
Борислав	32,6	22,8	7,6	—	—
Дрогобич	76,5	47,0	19,7	—	—
Моршин	8,9	2,7	5,8	—	—
Новий Розділ	5,1	4,3	0,5	—	—
Самбір	32,4	24,2	5,3	—	—
Стрий	52,9	30,5	17,0	—	—
Трускавець	30,3	8,7	21,3	—	—
Червоноград	52,0	21,9	28,8	—	—
райони					
Бродівський	39,6	27,0	6,1	20	1
Буський	37,2	25,4	2,1	74	68
Городоцький	64,4	50,0	3,8	64	—
Дрогобицький	38,5	33,5	2,2	177	40
Жидачівський	65,6	43,3	5,0	72	62
Жовківський	42,0	32,6	5,6	364	280
Золочівський	50,0	36,4	6,4	—	—
Кам'янка-Бузький	40,9	30,1	2,7	20	19
Миколаївський	51,7	41,0	5,4	—	—
Мостиський	33,2	28,2	2,0	53	36
Перемишлянський	23,3	19,9	1,9	62	56
Пустомитівський	122,1	101,6	6,9	12	—
Радехівський	38,9	23,2	3,5	97	72
Самбірський	50,4	36,5	3,8	—	—
Сколівський	10,4	7,2	2,5	207	113
Сокальський	54,7	41,0	5,7	151	122
Старосамбірський	26,8	23,2	1,6	46	44
Стрийський	48,9	38,9	2,3	—	—
Турківський	4,1	3,3	0,5	60	58
Яворівський	115,3	52,6	55,6	37	—

Розділ 5. МІЖРЕГІОНАЛЬНІ ПОРІВНЯННЯ

5.1. Використання окремих видів енергетичних матеріалів та продуктів перероблення нафти підприємствами та організаціями за регіонами у 2012 році

	Вугілля кам'яне, тонн	Газ при- родний, тис.куб.м	Бензин мотор- ний, тонн	Газойлі (паливо дизельне), тонн	Мазути топкові важкі, тонн	Дрова для опалення, щільн. куб.м
Україна	72088,5	36021,4	955,3	4470,0	324597	1044012
Автономна Республіка Крим	118,3	1080,9	39,0	125,4	16181	7039
Вінницька	2341,0	517,1	32,4	159,5	7749	44858
Волинська	61,0	278,2	17,0	75,1	4157	35757
Дніпропетровська	11926,7	4103,2	71,6	451,0	30229	4240
Донецька	29339,7	5830,9	84,7	394,0	61029	9959
Житомирська	22,3	378,8	20,8	96,1	253	224732
Закарпатська	18,8	95,0	11,4	46,7	544	85226
Запорізька	4706,7	1205,5	41,5	157,2	10504	5559
Івано-Франківська	4848,1	1040,0	16,9	149,3	3058	33632
Київська	2586,8	1234,5	50,3	208,4	5576	61569
Кіровоградська	116,4	348,2	23,5	121,6	5349	16049
Луганська	8465,9	2673,9	50,6	175,4	81548	34009
Львівська	1378,6	1196,7	34,9	172,3	925	61326
Миколаївська	169,9	755,2	23,3	144,3	1922	3541
Одеська	63,7	1796,8	41,2	202,3	64673	13424
Полтавська	33,8	2231,0	52,4	528,2	15553	28354
Рівненська	227,3	829,6	22,4	85,2	76	57090
Сумська	93,7	737,3	25,8	91,1	391	90439
Тернопільська	22,5	273,0	16,2	108,1	24	15181
Харківська	3764,2	2246,5	59,0	221,2	3491	24214
Херсонська	35,9	214,6	20,0	96,1	2317	13917
Хмельницька	283,0	447,4	24,3	121,5	1748	34445
Черкаська	470,1	1714,2	35,4	152,0	479	43150
Чернівецька	28,4	126,9	10,4	39,4	113	34579
Чернігівська	511,9	505,1	28,2	90,2	2443	52094
м.Київ	447,1	4033,7	96,6	240,3	1211	9297
м.Севастополь	6,7	127,2	5,5	18,1	3054	332

5.2. Структура використання окремих видів енергетичних матеріалів та продуктів перероблення нафти підприємствами та організаціями за регіонами у 2012 році

	Вугілля кам'яне	Газ при- родний	Бензин моторний	Газойлі (паливо дизельне)	Мазути топкові важкі	Дрова для опалення
	відсотків до підсумку					
Україна	100	100	100	100	100	100
Автономна Республіка Крим	0,2	3,0	4,1	2,8	5,0	0,7
Вінницька	3,2	1,4	3,4	3,6	2,4	4,3
Волинська	0,1	0,8	1,8	1,7	1,3	3,4
Дніпропетровська	16,5	11,4	7,5	10,1	9,3	0,4
Донецька	40,7	16,2	8,9	8,8	18,8	0,9
Житомирська	0,0	1,0	2,2	0,2	0,1	21,5
Закарпатська	0,0	0,3	1,2	1,0	0,2	8,2
Запорізька	6,5	3,3	4,3	3,6	3,2	0,5
Івано-Франківська	6,7	2,9	1,8	3,3	0,9	3,2
Київська	3,6	3,4	5,3	4,7	1,7	5,9
Кіровоградська	0,2	1,0	2,5	2,7	1,6	1,6
Луганська	11,7	7,4	5,3	3,9	25,1	3,3
Львівська	1,9	3,3	3,6	3,9	0,3	5,9
Миколаївська	0,2	2,1	2,4	3,2	0,6	0,3
Одеська	0,1	5,0	4,3	4,6	19,9	1,3
Полтавська	0,0	6,2	5,5	11,8	4,8	2,7
Рівненська	0,3	2,3	2,3	1,9	0,0	5,6
Сумська	0,1	2,0	2,7	2,0	0,1	8,7
Тернопільська	0,0	0,8	1,7	2,4	0,0	1,4
Харківська	5,2	6,2	6,2	4,9	1,1	2,3
Херсонська	0,1	0,6	2,1	2,1	0,7	1,3
Хмельницька	0,4	1,2	2,5	2,7	0,6	3,3
Черкаська	0,6	4,8	3,7	3,4	0,1	4,1
Чернівецька	0,0	0,4	1,1	0,9	0,0	3,3
Чернігівська	0,7	1,4	2,9	2,0	0,8	5,0
м.Київ	0,6	11,2	10,1	5,4	0,4	0,0
м.Севастополь	0,0	0,4	0,6	0,4	0,9	0,9

5.3. Реалізація окремих видів енергетичних матеріалів та продуктів перероблення нафти населенню за регіонами у 2012 році

	Вугілля кам'яне, тонн	Газ природний, тис.куб.м	Бензин моторний, тонн	Газойлі (паливо дизельне), тонн	Дрова для опалення, щільн.куб.м
Україна	1217,0	17342,9	3285,5	1840,1	1730648
Автономна Республіка Крим	13,4	534,9	152,4	67,4	42336
Вінницька	7,9	653,9	102,7	61,4	54399
Волинська	1,6	364,2	47,6	76,7	69030
Дніпропетровська	54,2	1441,6	283,0	124,4	22359
Донецька	681,4	1252,1	207,4	67,5	35726
Житомирська	0,5	515,9	70,2	54,8	193837
Закарпатська	1,8	569,0	104,2	116,0	128057
Запорізька	2,4	558,4	157,0	64,9	22998
Івано-Франківська	0,2	612,5	75,4	66,4	32903
Київська	0,0	1331,6	234,3	144,3	77319
Кіровоградська	2,9	345,5	62,3	28,7	39669
Луганська	419,1	863,7	97,2	27,2	33822
Львівська	10,9	1109,1	169,7	174,3	87456
Миколаївська	0,0	441,9	79,5	50,0	22792
Одеська	3,8	687,5	224,0	102,7	37134
Полтавська	2,3	818,0	96,0	39,7	32418
Рівненська	0,0	393,3	50,3	67,4	96597
Сумська	1,1	501,2	53,1	20,4	97184
Тернопільська	0,0	555,5	53,6	45,0	14913
Харківська	0,6	1087,3	148,5	51,2	90835
Херсонська	4,6	348,2	92,7	56,6	50733
Хмельницька	0,0	554,6	78,0	54,3	75045
Черкаська	3,7	591,3	98,6	50,0	50123
Чернівецька	1,1	369,9	56,3	65,4	131786
Чернігівська	0,0	463,5	52,5	17,4	173540
м.Київ	2,6	314,0	407,2	132,9	17470
м.Севастополь	0,9	64,3	31,8	13,1	167

5.4. Структура реалізації окремих видів енергетичних матеріалів та продуктів перероблення нафти населенню за регіонами у 2012 році

	Вугілля кам'яне	Газ природний	Бензин моторний	Газойлі (паливо дизельне)	Дрова для опалення
	відсотків до підсумку				
Україна	100	100	100	100	100
Автономна Республіка Крим	1,1	3,1	4,6	3,7	2,4
Вінницька	0,7	3,8	3,1	3,3	3,1
Волинська	0,1	2,1	1,5	4,2	4,0
Дніпропетровська	4,5	8,3	8,6	6,8	1,3
Донецька	56,0	7,2	6,3	3,7	2,1
Житомирська	0,0	3,0	2,1	3,0	11,2
Закарпатська	0,1	3,3	3,2	6,3	7,4
Запорізька	0,2	3,2	4,8	3,5	1,3
Івано-Франківська	0,0	3,5	2,3	3,6	1,9
Київська	—	7,7	7,1	7,8	4,5
Кіровоградська	0,2	2,0	1,9	1,6	2,3
Луганська	34,4	4,9	3,0	1,5	2,0
Львівська	0,9	6,4	5,2	9,5	5,1
Миколаївська	0,0	2,5	2,4	2,7	1,3
Одеська	0,3	4,0	6,8	5,6	2,1
Полтавська	0,2	4,7	2,9	2,2	1,9
Рівненська	0,0	2,3	1,5	3,7	5,6
Сумська	0,1	2,9	1,7	1,1	5,6
Тернопільська	—	3,2	1,6	2,4	0,9
Харківська	0,1	6,3	4,5	2,8	5,3
Херсонська	0,4	2,0	2,8	3,1	2,9
Хмельницька	—	3,2	2,4	2,9	4,3
Черкаська	0,3	3,4	3,0	2,7	2,9
Чернівецька	0,1	2,1	1,7	3,5	7,6
Чернігівська	—	2,7	1,6	0,9	10,0
м.Київ	0,2	1,8	12,4	7,2	1,0
м.Севастополь	0,1	0,4	1,0	0,7	0,0

5.5. Використання теплоенергії підприємствами та організаціями за регіонами

	2011		2012	
	тис.Гкал	у % до підсумку	тис.Гкал	у % до підсумку
Україна	90683,6	100	85272,4	100
Автономна Республіка Крим	3488,0	3,8	3257,2	3,8
Вінницька	2038,9	2,3	1822,5	2,1
Волинська	1324,1	1,5	1138,3	1,3
Дніпропетровська	10450,3	11,5	9901,5	11,6
Донецька	16562,7	18,3	15877,7	18,6
Житомирська	1485,3	1,6	1440,9	1,7
Закарпатська	521,1	0,6	499,3	0,6
Запорізька	4181,3	4,6	3846,7	4,5
Івано-Франківська	2000,7	2,2	1643,6	1,9
Київська	3674,5	4,1	3686,2	4,3
Кіровоградська	1098,5	1,2	1046,7	1,2
Луганська	7778,5	8,6	6733,0	7,9
Львівська	2126,7	2,3	2108,1	2,5
Миколаївська	3591,2	4,0	3271,6	3,8
Одеська	2745,8	3,0	2763,9	3,2
Полтавська	4043,7	4,5	3700,3	4,3
Рівненська	3609,0	4,0	3163,7	3,7
Сумська	1538,5	1,7	1438,8	1,7
Тернопільська	894,6	1,0	930,0	1,1
Харківська	3730,9	4,1	3532,0	4,2
Херсонська	661,7	0,7	662,3	0,8
Хмельницька	1312,5	1,4	1324,7	1,6
Черкаська	3813,4	4,2	3244,0	3,8
Чернівецька	393,5	0,4	386,4	0,5
Чернігівська	1100,8	1,2	1084,5	1,3
м.Київ	6304,7	7,0	6608,6	7,8
м.Севастополь	212,7	0,2	159,9	0,2

5.6. Використання електроенергії підприємствами та організаціями за регіонами

	2011		2012	
	млн.кВт.год	у % до підсумку	млн.кВт.год	у % до підсумку
Україна	103649,8	100	101368,1	100
Автономна Республіка Крим	2268,0	2,2	2227,4	2,2
Вінницька	1709,6	1,6	1629,7	1,6
Волинська	759,5	0,7	716,5	0,7
Дніпропетровська	24140,0	23,3	24630,8	24,3
Донецька	18995,4	18,3	17938,4	17,7
Житомирська	1421,4	1,4	1353,4	1,3
Закарпатська	587,3	0,6	545,1	0,5
Запорізька	7052,7	6,8	6643,5	6,6
Івано-Франківська	1797,2	1,7	1565,5	1,5
Київська	2464,3	2,4	2676,2	2,6
Кіровоградська	2315,2	2,2	2495,0	2,5
Луганська	8921,4	8,6	8473,2	8,4
Львівська	2587,3	2,5	2468,0	2,4
Миколаївська	1821,2	1,8	1765,3	1,7
Одеська	2826,4	2,7	2788,8	2,7
Полтавська	4272,3	4,1	4220,7	4,2
Рівненська	3109,1	3,0	2921,5	2,9
Сумська	1536,4	1,5	1523,3	1,5
Тернопільська	483,5	0,5	495,3	0,5
Харківська	4412,8	4,3	4227,0	4,2
Херсонська	1160,3	1,1	1177,0	1,2
Хмельницька	1182,1	1,1	1191,0	1,2
Черкаська	2057,5	2,0	1913,5	1,9
Чернівецька	417,6	0,4	410,5	0,4
Чернігівська	858,7	0,8	863,0	0,8
м.Київ	4126,7	4,0	4149,6	4,1
м.Севастополь	365,9	0,4	358,9	0,4

МЕТОДОЛОГІЧНІ ПОЯСНЕННЯ

Виробництво промислової продукції в натуральному виразі показано з валового випуску продукції, тобто включаючи продукцію, витрачену на промислово-виробничі потреби даного підприємства.

Дані про **виробництво та споживання** електроенергії наводяться згідно із електробалансом.

До **спожитої електроенергії** належить уся кількість електроенергії, виробленої і одержаної зі сторони, за відрахуванням кількості електроенергії, відпущеної на сторону.

Питомі витрати енергоресурсів враховують фактичні витрати палива, теплової та електричної енергії на основні та допоміжні технологічні процеси виробництва одиниці даного виду продукції (роботи, послуг), включаючи також нераціональні затрати цих ресурсів, пов'язані з відступом від прийнятої технології, режимів роботи, рецептур, недодержанням вимог до якості сировини і матеріалів.

Для визначення **загальних обсягів використання палива**, а також частки окремих видів палива в загальному обсязі, всі види палива перераховувались з натуральних значень в умовні за вугільним еквівалентом (7000 ккал/кг). Величини калорійних еквівалентів були усереднені в цілому по області за відповідний рік звітності.

Вторинні горючі енергоресурси враховують всі види твердих, рідких і газоподібних вторинних видів палива.

Вторинні теплові енергоресурси. Обсяги фактичного виробництва теплових вторинних енерго-ресурсів включають теплоенергію (пара і гаряча вода), яка одержана від утилізаційних установок, а також безпосередньо від технологічних агрегатів. Теплоенергія, одержана від утилізаційних установок, які працюють на горючих вторинних енергоресурсах, до обсягів теплових вторинних енергоресурсів не враховані.

Обсяги використання палива за напрямками витрат розподіляються: на використання енергетичним сектором, на неенергетичні потреби (як сировина, матеріал) і на кінцеве споживання.

Використання енергетичним сектором відображає витрати паливних ресурсів на перетворення палива в інші види енергії або паливних продуктів, тобто витрати палива на виробництво кам'яновугільних і торф'яних брикетів, на виробництво різних видів газу, витрати нафти та інших компонентів, на виробництво нафтопродуктів, витрати палива на виробництво електроенергії та теплоенергії електростанціями загального користування, електростанціями підприємств, теплоелектроцентралями.

Використання для неенергетичних потреб обраховує паливні ресурси, що використані як сировина для виробництва хімічної, нафтохімічної та іншої непаливної

продукції, а також як матеріал для непаливних потреб.

Показник **“Кінцеве споживання палива”** включає обсяги використання паливних ресурсів за всіма напрямками споживання, за винятком витрат палива енергетичним сектором та використаних для неенергетичних цілей, а саме:

- на **виробництво промислової продукції (робіт, послуг)** - враховує витрати палива на виробництво промислової продукції (незалежно від того, в якій галузі вона вироблялася), крім продукції паливно-видобувних та енергетичних підприємств, а також витрати на внутрішній заводський транспорт;
- на **сільськогосподарські роботи (продукцію)** – витрати усіх видів палива на виконання сільськогосподарських робіт, а саме: на силові двигуни і механізми, які забезпечують виконання робіт у рослинництві (тракторів, комбайнів, сіялок, віялок тощо, які обслуговують експлуатацію споруд зі зрошування та іригації; на двигуни із забезпечення механізованих робіт на відгодівельних пунктах, птахофабриках, в тепличних господарствах, на молочних пунктах, пунктах з приготування кормів; на опалення зимових і весняних теплиць, тваринницьких та інших виробничих приміщень; на транспортні операції з перевезення вантажів у господарстві з використанням тракторів і автомобілів та інші сільськогосподарські роботи;
- на **діяльність транспорту** – відображає витрати палива на

забезпечення руху усіх видів транспорту, крім внутрішньо-заводського, усіма підприємствами незалежно від того, до якого виду діяльності вони відносяться;

- на **будівництво** – відображає витрати палива, на виконання будівельно-монтажних і бурових робіт (незалежно від того, в якій галузі виконувались ці роботи) з врахуванням витрат палива на обслуговування цих робіт двигунами і механізмами, а також витрати палива на підігрів ґрунту, трубопроводів та інші роботи;
- на **торговельну діяльність, громадське харчування** - витрати палива на опалення, гаряче водопостачання та інші потреби цих об'єктів.

Комунально-побутове споживання енергоресурсів – відображає витрати палива, теплоенергії, електроенергії на опалення, освітлення, гаряче водопостачання та інші санітарно-гігієнічні потреби комунальних і культурно-побутових підприємств (організацій), які є на самостійному балансі, а також на всіх об'єктах комунального і культурно-побутового призначення, які перебувають на балансі промислових, будівельних, транспортних, сільськогосподарських та інших підприємств та організацій.

Виробниче використання енергоресурсів – відображає витрати теплоенергії, електроенергії на всю вироблену продукцію (виконані роботи) і на всі інші потреби підприємства, окрім витрат для комунально-побутових цілей.

Втрати палива враховують загальні обсяги втрат кожного виду палива: при перетворенні, при переробці в непаливну продукцію, при транспортуванні, розподілі та зберіганні, а також втрати палива через невикористання, необлік та з інших причин.

Залишки (запаси) палива включають залишки палива на складах та виробничих дільницях підприємств та організацій, які призначені для подальшого продажу або власного використання, за винятком палива, що відкладене до держрезерву та мобзапасу.

У розділі **“Електроенергія”** враховується вся електроенергія, яка отримана від власних електростанцій (стаціонарних та пересувних), та надійшла зі сторони, і витрачена на всі потреби підприємств та організацій області.

У розділі **“Теплоенергія”** враховується теплоенергія (пара і гаряча вода), одержана як від власних електростанцій, котельних установок, електрокотлів, теплоутилізаційних та інших установок, так і зі сторони (за винятком тепла, повернутого на електростанцію або котельню з конденсатом, м'ятою парою і зворотною мережевою водою) і використана на всі потреби підприємств.

Головне управління статистики у Львівській області

**Паливно-енергетичні ресурси
Львівщини**

**Відповідальний за випуск
Конкевич Оксана Миколаївна**

Підписано до друку 24.07.2013 Формат 60*84/8

Папір офсетний. Гарнітура Times New Roman