

**ДЕРЖАВНА СЛУЖБА СТАТИСТИКИ УКРАЇНИ  
ГОЛОВНЕ УПРАВЛІННЯ СТАТИСТИКИ У ЛЬВІВСЬКІЙ ОБЛАСТІ**

# **Паливно-енергетичні ресурси Львівщини**

**СТАТИСТИЧНИЙ ЗБІРНИК**

*Львів – 2012*

## Головне управління статистики у Львівській області

### *Статистичний збірник*

### **Паливно-енергетичні ресурси Львівщини**

Відповідальна за випуск Н.Б. Токарчук

Статистичний збірник підготовлений **відділом статистики енергетики** за участю відділів статистики

- промисловості
- комплексних інформаційно-аналітичних робіт і показників національних рахунків
- внутрішньої торгівлі
- зовнішньої торгівлі

із залученням матеріалів

- Державної митної служби України

## Головне управління статистики у Львівській області

- адреса: пр. В.Чорновола, 4, м. Львів, 79058, Україна
- телефон: (032) 258-59-37
- факс: (032) 258-59-17
- електронна пошта: [info@lv.ukrstat.gov.ua](mailto:info@lv.ukrstat.gov.ua)
- адреса в інтернеті: [www.lv.ukrstat.gov.ua](http://www.lv.ukrstat.gov.ua)

## Розповсюдження статистичних видань

- адреса: пр. В.Чорновола, 4, кімн. 20, м. Львів, 79058, Україна
- телефон: (032) 258-59-11

© Головне управління статистики у Львівській області, 2012

Некомерційне тиражування і поширення дозволяється із посиланням на джерело

## ПЕРЕДМОВА

У статистичному збірнику “Паливно-енергетичні ресурси Львівщини” наведені дані про видобуток, виробництво, експорт та імпорт продукції паливно-енергетичного комплексу. У динаміці подаються показники про використання паливно-енергетичних ресурсів підприємствами та організаціями на виробничо-експлуатаційні потреби, а також ефективність їх використання.

Значне місце в збірнику відведене статистичним даним про використання підприємствами та організаціями паливно-енергетичних ресурсів за основними напрямками споживання: на перетворення в інші види палива та енергії, на виробництво паливних продуктів, на неенергетичні потреби (як сировина, матеріал), а також в цілях кінцевого споживання.

Збірник містить обсяги реалізації палива населенню за низку років. Подані дані про кількість автозаправних станцій в області, а також обсяги реалізованих ними нафтопродуктів. Крім того, наведені показники про кількість населених пунктів, що постачаються природним та зрідженим газом, кількість газифікованих квартир в області.

Інформація наведена за видами економічної діяльності відповідно до Української класифікації видів економічної діяльності (КВЕД), а також в розрізі районів і міст обласного значення.

Матеріали наведені у табличному вигляді та графічному зображенні.

### СКОРОЧЕННЯ У ЗБІРНИКУ

т – тонна	ккал – кілокалорія
тис. – тисяча	щільн. куб. м – щільних кубічних метрів
млн. – мільйон	ткм – тонно-кілометр
т.у.п – тонни умовного палива	м – метр
кВт – кіловат	м <sup>3</sup> – кубічний метр
кВт-год – кіловат-година	км – кілометр
Гкал – гікакалорія	

### УМОВНІ ПОЗНАЧЕННЯ

Тире ( - )	– явища не було;
Три крапки (...)	– відомості відсутні;
Нуль (0; 0,0)	– явища відбулися, але у вимірах менших за ті, що можуть бути виражені використаними у таблиці розрядами;
Символ (x)	– заповнення рубрики за характером побудови таблиці не має сенсу.

В окремих випадках незначне відхилення між підсумками та сумою складових пояснюється округленням даних.

## З М І С Т

	стор.
<b>ПЕРЕДМОВА .....</b>	3
<b>СКОРОЧЕННЯ У ЗБІРНИКУ .....</b>	3
<b>УМОВНІ ПОЗНАЧЕННЯ.....</b>	3
<b>1. ПАЛИВО .....</b>	9
1.1. Видобуток (випуск) палива .....	9
1.2. Частка Львівської області в Україні з видобутку (випуску) окремих видів енергетичних матеріалів .....	9
1.3. Виробництво продуктів нафтоперероблення .....	9
1.4. Вихід та використання вторинних горючих енергоресурсів .....	10
1.5. Індeksi виходу та використання вторинних горючих енергоресурсів .....	10
1.6. Експорт окремих видів палива .....	11
1.7. Імпорт окремих видів палива .....	11
1.8. Продаж палива населенню області .....	12
1.9. Оптова торгівля паливом .....	12
1.10. Кількість автозаправних станцій <sup>1</sup> за містами обласного значення та районами .....	13
1.11. Реалізація світлих нафтопродуктів через мережу АЗС за містами обласного значення та районами .....	14
1.12. Реалізація бензину та дизельного пального (газойлів) через мережу АЗС .....	15
1.13. Частка спожитих окремих видів палива підприємствами та організаціями області в Україні .....	16
1.14. Частка Львівської області в Україні з використання окремих видів палива у 2011 році .....	16
1.15. Використання палива підприємствами та організаціями області.....	17
1.16. Використання палива підприємствами та організаціями області в умовному обчисленні.....	17
1.17. Структура використання палива підприємствами, організаціями та населенням області у 2011 році .....	18
1.18. Споживання окремих видів палива за видами економічної діяльності підприємств .....	18
1.19. Структура споживання окремих видів палива за видами економічної діяльності .....	20
1.20. Структура використання палива за видами економічної діяльності у 2011 році .....	21
1.21. Основні напрямки використання палива підприємствами та організаціями області .....	22
1.22. Основні напрямки використання окремих видів палива підприємствами та організаціями області .....	23
1.23. Індeksi використання палива в умовному обчисленні.....	25
1.24. Основні напрямки використання палива за видами економічної діяльності у 2011 році .....	25
1.25. Індeksi використання вугілля кам'яного .....	27
1.26. Структура основних напрямків використання палива за видами економічної діяльності у 2011 році .....	28
1.27. Індeksi використання газу природного .....	29
1.28. Основні напрямки використання палива в промисловості у 2011 році .....	30
1.29. Структура використання палива в промисловості у 2011 році .....	31
1.30. Використання палива енергетичним сектором області .....	31
1.31. Структура використання палива енергетичним сектором області .....	33
1.32. Кінцеве споживання палива в області.....	33
1.33. Структура використання палива при кінцевому споживанні .....	37

1.34.	Питомі витрати котельно-пічного палива на окремі види продукції (робіт) .....	37
1.35.	Використання кам'яного вугілля підприємствами та організаціями в розрізі міст обласного значення і районів .....	39
1.36.	Використання газу природного підприємствами та організаціями в розрізі міст обласного значення і районів .....	40
1.37.	Використання бензину моторного підприємствами та організаціями в розрізі міст обласного значення і районів .....	41
1.38.	Використання газойлів (палива дизельного) підприємствами та організаціями в розрізі міст обласного значення і районів .....	42
1.39.	Залишки палива .....	43
1.40.	Динаміка залишків палива в умовному обрахунку (на 1 січня) .....	44
<b>2. ТЕПЛОЕНЕРГІЯ .....</b>		<b>45</b>
2.1.	Джерела тепlopостачання .....	45
2.2.	Виробництво та відпуск теплової енергії котельними установками .....	46
2.3.	Виробництво та використання вторинних теплових енергоресурсів .....	47
2.4.	Відпуск теплоенергії генеруючи ми джерелами області .....	47
2.5.	Структура відпуску теплоенергії генеруючими джерелами області .....	48
2.6.	Питомі витрати теплоенергії на окремі види продукції (робіт) .....	48
2.7.	Динаміка використання теплоенергії підприємствами та організаціями .....	50
2.8.	Використання теплоенергії підприємствами та організаціями області за видами економічної діяльності .....	50
2.9.	Структура використання теплоенергії підприємствами та організаціями за видами економічної діяльності .....	52
2.10.	Використання теплоенергії підприємствами та організаціями в розрізі міст обласного значення і районів .....	53
<b>3. ЕЛЕКТРОЕНЕРГІЯ.....</b>		<b>54</b>
3.1.	Виробництво електроенергії за категоріями електростанцій .....	54
3.2.	Потужність електростанцій та виробництво електроенергії.....	54
3.3.	Енергетична потужність, яка обслуговує виробничий процес промислових підприємств у 2011 році.....	55
3.4.	Виробництво та споживання електроенергії .....	55
3.5.	Динаміка виробництва та споживання електроенергії в області .....	55
3.6.	Питомі витрати електроенергії на окремі види продукції (робіт) .....	56
3.7.	Використання електроенергії підприємствами та організаціями області за видами економічної діяльності .....	59
3.8.	Динаміка використання електроенергії підприємствами та організаціями.....	60
3.9.	Структура використання електроенергії підприємствами та організаціями області за видами економічної діяльності.....	61
3.10.	Використання електроенергії підприємствами та організаціями в розрізі міст обласного значення і районів .....	62
<b>4. ГАЗИФІКАЦІЯ .....</b>		<b>63</b>
4.1.	Відпуск природного і зрідженого газу споживачам .....	63
4.2.	Кількість населених пунктів, що постачаються природним і зрідженим газом .....	64
4.3.	Кількість газифікованих квартир .....	65
4.4.	Кількість газифікованих квартир природним і зрідженим газом у містах обласного значення і районах у 2011 році .....	66
4.5.	Використання природного і зрідженого газу на комунально-побутові потреби у містах обласного значення і районах у 2011 році .....	67

---

<b>5. МІЖРЕГІОНАЛЬНІ ПОРІВНЯННЯ .....</b>	<b>68</b>
5.1. Використання окремих видів енергетичних матеріалів та продуктів перероблення нафти підприємствами та організаціями у 2011 році .....	68
5.2. Структура використання окремих видів енергетичних матеріалів та продуктів перероблення нафти підприємствами та організаціями за регіонами у 2011 році.....	69
5.3. Реалізація окремих видів енергетичних матеріалів та продуктів перероблення нафти населенню у 2011 році .....	70
5.4. Структура реалізації окремих видів енергетичних матеріалів та продуктів перероблення нафти населенню за регіонами у 2011 році .....	71
5.5. Використання теплоенергії підприємствами та організаціями.....	72
5.6. Використання електроенергії підприємствами та організаціями .....	73
<b>МЕТОДОЛОГІЧНІ ПОЯСНЕННЯ.....</b>	<b>74</b>

## Виробництво та споживання основних паливно-енергетичних ресурсів у 2011 році

На території Львівщини є поклади паливно-енергетичних корисних копалин, що обумовлює функціонування підприємств добувної промисловості. В області видобувається кам'яне вугілля, нафта, природний газ, торф.

За обсягом випуску готового вугілля Львівщина посідає в Україні 4-е місце. Якщо у 2005-2007рр. випуск вугілля готового зростав, і у 2007р. обсяг був найбільшим за останні 10 років (2,6 млн.т), то з 2008р. ситуація погіршилася. За попередніми даними, у 2011р. було випущено 1,3 млн.т вугілля, що на 8,1% менше у порівнянні з 2010р.

Суттєве зниження обсягів випуску вугілля призвело до зменшення частки Львівщини у загальнодержавному обсязі випуску готового вугілля до 2,1% у 2011р.

Видобуток природного газу в Україні здійснюється у 13 регіонах, одним з яких є Львівська область. Якщо у 2010р. відносно 2009р. видобуток природного газу збільшився на 1,1%, то у 2011р, зниження було незначним і становило 0,1%.

Львівщина є одним із 9-ти регіонів України, де здійснюється видобуток нафти. Якщо у 2008-2010рр. спостерігалось його скорочення, то у 2011р. видобуток нафти зріс на 5,9% до 114,8 тис.т. Частка Львівської області у

загальнодержавному обсязі видобутку нафти сирової зроста відносно 2010р. на 0,5 відсоткового пункту і становила у 2011р. 4,7%.

Упродовж 2005-2011рр. спостерігалось суттєве скорочення виробництва автомобільного бензину та дизельного пального (за винятком 2007р.). Зокрема, виробництво автомобільного бензину скоротилося у 2011р. відносно 2004р. (коли обсяг виробництва був найбільшим) у 11,4 раза, дизпалива – в 11,6 раза.

В електроенергетичному балансі України на Львівську область припадає незначна частка з виробництва електроенергії: у 2011р. – 1,1%. За останні 10 років в області скорочувалось виробництво електроенергії (за винятком 2005, 2008 та 2011рр.). У 2011р. збільшення було суттєвим – вироблено 2108 млн.кВт.год. електроенергії, що на 18% більше порівняно з 2010р.

Упродовж 2011р. на виробничо-експлуатаційні та комунально-побутові потреби підприємства та організації області використали 4230,1 тис.т паливно-енергетичних ресурсів в умовному обрахунку.

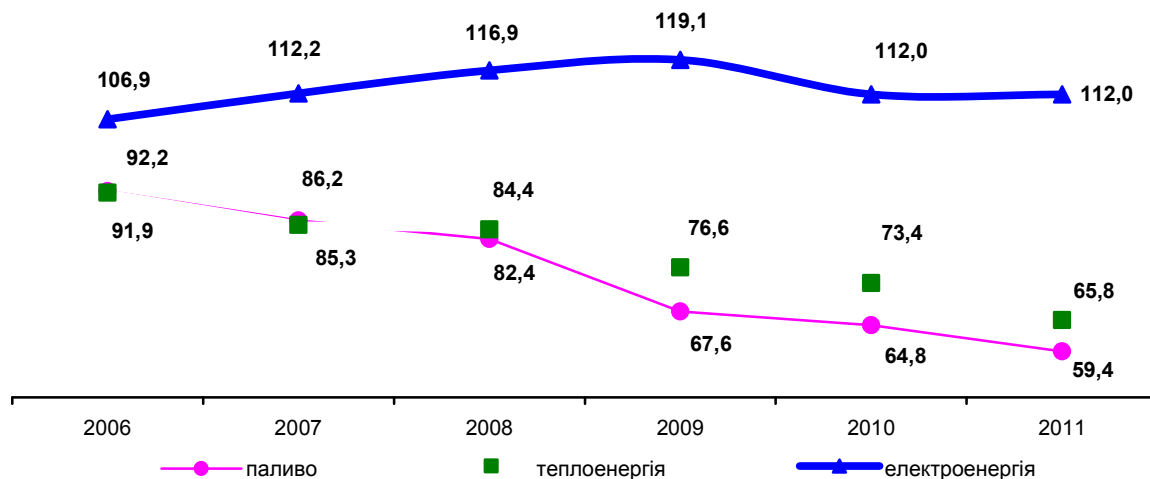
Використання паливно-енергетичних ресурсів в області впродовж 2002-2004рр. залишалось на рівні 3% від

спожитого в Україні, у 2011р. становило 2,1%.

У структурі споживання паливно-енергетичних ресурсів на

теплоенергію та електроенергію у 2011р. припало відповідно 8,6% та 19,9%, паливо – 71,5%.

**Індекси обсягів споживання паливно-енергетичних ресурсів підприємствами та організаціями області, у відсотках до 2005р.**



Майже три чверті енергоресурсів області становлять первинні види палива та продукти їх перероблення. У структурі використаних у 2011р. паливних ресурсів природний газ – найбільша складова (48,7%), на нафту сиру припало 7,6%, кам'яне вугілля – 30%.

У 2011р. порівняно з 2010р. використання усіх паливно-енергетичних ресурсів підприємствами та організаціями зменшилось на 7%, у тому числі палива – на 8,3%, теплоенергії –

на 11,4%, а споживання електроенергії залишилося на рівні попереднього року.

Найбільшим споживачем паливно-енергетичних ресурсів в області залишається промисловість, на яку у загальному обсязі витрат у 2011р. припало 70,9%. На добувну промисловість припало 15,3% від використаних енергоресурсів у в промисловості, переробну – 63,4%, виробництво і розподілення електроенергії, газу та води – 21,3%.



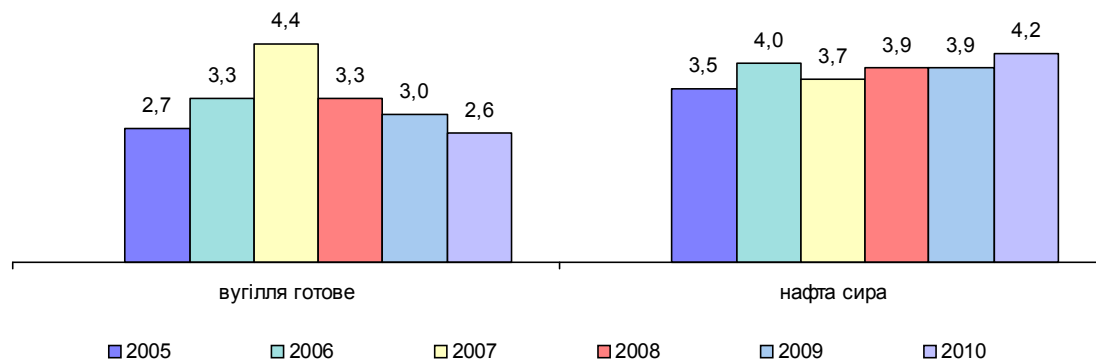
# 1. ПАЛИВО

## 1.1. Видобуток (випуск) палива

	2005	2006	2008	2009	2010	2011
	ТІСЯЧ ТОНН					
Вугілля готове	1806	2012	1957	1635	1415	1304
<i>у тому числі:</i>						
готове рядове	823	796	1134	995	866	521
продукти збагачення	983	1216	823	640	549	783
Із загальної кількості вугілля готового						
– кам'яне	1806	2012	1957	1635	1415	1304
Нафта сира	121,2	134,0	119,7	112,5	108,0	115,4

## 1.2. Частка Львівської області в Україні з видобутку (випуску) окремих видів енергетичних матеріалів

(у відсотках)



## 1.3. Виробництво продуктів нафтоперероблення

	2005	2006	2008	2009	2010	2011
	ТІСЯЧ ТОНН					
Мазути топкові важкі	408,0	283,1	176,2	125,5	... <sup>1</sup>	... <sup>1</sup>
Бітум нафтовий і сланцевий	18,0	6,4	2,5	2,1	3,1	3,0
Мастила, масла інші	18,6	24,9	0,8	... <sup>1</sup>	... <sup>1</sup>	... <sup>1</sup>

<sup>1</sup> - Інформація конфіденційна відповідно до Закону України «Про державну статистику»

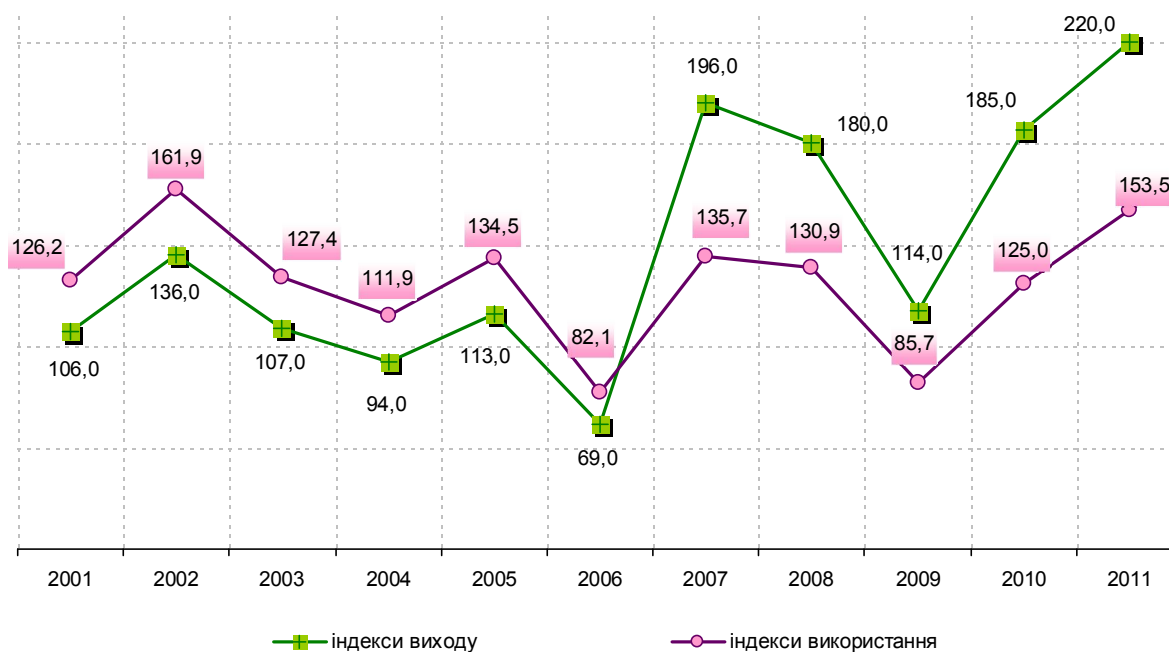
#### 1.4. Вихід та використання вторинних горючих енергоресурсів

	Вихід вторинних горючих енергоресурсів <sup>1</sup>	Фактично використано	Рівень використання, %
	тисяч тонн умовного палива		
2000	10,0	8,4	84,0
2001	10,6	10,6	100,0
2002	13,6	13,6	100,0
2003	10,7	10,7	100,0
2004	9,4	9,4	100,0
2005	11,3	11,3	100,0
2006	6,9	6,9	100,0
2007	19,6	11,4	58,2
2008	18,0	11,0	61,1
2009	11,4	7,2	63,2
2010	18,5	10,5	56,8
2011	22,0	12,9	58,6

<sup>1</sup> - До обсягів горючих вторинних енергоресурсів враховані всі види твердих, рідких і газовидних вторинних видів палива

#### 1.5. Індекси виходу та використання вторинних горючих енергоресурсів

(у відсотках до 2000р.)



### 1.6. Експорт окремих видів палива

	2005		2009		2010		2011	
	тис.тонн	вартість, тис.дол.	тис.тонн	вартість, тис.дол.	тис.тонн	вартість, тис.дол.	тис.тонн	вартість, тис.дол.
Вугілля кам'яне	24,5	975	6,1	374	1,6	107	0,6	36
Нафта та нафтопродукти сирі	–	–	–	–	–	–	–	–
Продукти переробки нафти	79,0	25789	126,2	39571	104,9	41576	83,4	47313
з них								
бензини моторні	1,2	655	–	–	–	–	–	–
дизпаливо (газойлі)	0,4	247	0,6	106	8,7	4370	7,7	5682
рідке паливо (мазут)	77,1	24636	98,5	31714	95,9	36863	75,6	41592
мастила та оливи	0,3	235	–	–	0,0	67	0,0	9

### 1.7. Імпорт окремих видів палива

	2005		2009		2010		2011	
	кількість	вартість, тис.дол.	кількість	вартість, тис.дол.	кількість	вартість, тис.дол.	кількість	вартість, тис.дол.
Вугілля кам'яне, тис. т	24,0	995	–	–	84,4	9617	57,8	8853
Нафта та нафтопродукти сирі, тис. т	–	–	–	–	–	–	–	–
Продукти переробки нафти, тис. т	91,8	46481	516,7	298768	546,2	397588	1306,4	1254653
з них								
бензини моторні	1,3	680	364,5	211525	252,4	189310	497,5	497046
дизпаливо (газойлі)	80,9	36975	146,5	73493	285,1	190410	803,5	740949
рідке паливо (мазут)	–	–	–	–	2,5	1527	–	–
мастила та оливи	7,2	7773	5,7	13750	6,2	16327	5,4	16389

### 1.8. Продаж палива населенню області

	2000	2005	2006	2009	2010	2011
	<b>тисяч тонн</b>					
Вугілля кам'яне	50,7	12,3	16,0	10,6	10,6	10,7
Газ природний, млн.куб.м	1269,7	1142,7	1153,9	1087,1	1165,9	1050,0
Дрова для опалення, тис.щільн.куб.м	143,5	101,2	82,3	66,6	64,9	59,2
Брикети і напівбрикети торф'яні	18,9	23,3	18,4	2,1	1,6	4,3
Бензин моторний	82,5	177,7	184,6	197,7	194,6	181,6
Газойлі (паливо дизельне)	46,3	143,7	155,8	147,4	159,9	160,6

### 1.9. Оптова торгівля паливом

	2000	2005	2006	2009	2010	2011
	<i>Мільйонів гривень</i>					
Кам'яне вугілля	55,0	276,0	405,5	37,3	47,7	123,7
Нафта, включаючи газовий конденсат	18,9	0,1	274,3	367,5	3,7	1095,9
Автомобільний бензин	633,5	2205,8	2364,7	241,2	807,5	7373,1
Дизельне пальне	458,5	2093,8	1855,9	961,7	2268,5	7732,3
Мазут топковий	15,4	5,0	21,7	19,0	19,4	66,7
Масла і мастила	37,1	74,1	152,3	173,3	239,1	409,7
	<i>Тисяч тонн</i>					
Кам'яне вугілля	542,7	1331,8	1676,3	86,5	86,3	166,9
Нафта, включаючи газовий конденсат	23,3	0,1	134,6	326,8	0,9	170,2
Автомобільний бензин	390,8	677,2	616,0	35,9	116,0	707,5
Дизельне пальне	314,3	705,4	533,2	212,9	373,0	871,4
Мазут топковий	28,4	5,9	15,6	10,1	5,1	13,0
Масла і мастила	10,5	14,0	23,6	9,2	10,6	23,2

### 1.10. Кількість автозаправних станцій<sup>1</sup> за містами та районами обласного значення

	2000	2005	2006	2009	2010	2011
	на кінець року, одиниць					
<b>Львівська область</b>	251	306	321	352	376	379
<b>міста</b>						
Львів	49	66	73	75	76	81
Борислав	2	5	6	6	6	6
Дрогобич	5	5	5	6	8	8
Моршин	...	–	–	–	–	–
Новий Розділ	...	2	1	2	2	2
Самбір	6	3	4	3	3	3
Стрий	4	6	6	6	6	7
Трускавець	1	3	3	3	3	3
Червоноград	6	9	9	9	8	8
<b>райони</b>						
Бродівський	9	9	8	8	11	12
Буський	3	8	7	11	9	10
Городоцький	6	9	9	10	12	11
Дрогобицький	3	4	6	7	7	8
Жидачівський	11	5	6	5	5	5
Жовківський	24	29	27	29	31	30
Золочівський	5	7	8	9	9	9
Кам'янка-Бузький	7	8	7	9	9	10
Миколаївський	9	7	9	10	10	10
Мостиський	11	12	15	14	15	13
Перемишлянський	6	4	5	5	5	5
Пустомитівський	34	43	42	43	53	54
Радехівський	5	3	5	5	7	6
Самбірський	5	9	8	11	10	9
Сколівський	5	6	8	11	12	12
Сокальський	6	5	4	7	7	7
Старосамбірський	8	10	12	14	14	13
Стрийський	3	6	6	7	10	10
Турківський	3	6	6	5	5	5
Яворівський	15	17	16	22	23	22

<sup>1</sup> Включає автомобільні заправні станції (АЗС) та автомобільні газонаповнювальні компресорні станції (АГНКС).

### 1.11. Реалізація світлих нафтопродуктів через мережу АЗС за містами та районами обласного значення

	2000	2005	2008	2009	2010	2011
	тисяч гривень					
<b>Львівська область</b>	<b>340287</b>	<b>1413745</b>	<b>2588772</b>	<b>2673457</b>	<b>3282046</b>	<b>4195219</b>
<b>міста</b>						
Львів	77122	333717	622154	782650	885351	1003020
Борислав	2402	10585	18686	22627	35881	39641
Дрогобич	11580	29552	60182	49218	83720	97013
Моршин	...	–	–	–	–	–
Новий Розділ	...	514	5401	8052	11176	14211
Самбір	3824	14573	23896	19867	29636	42911
Стрий	11901	33457	56627	54096	82842	101137
Трускавець	1853	14613	27405	27647	43740	52486
Червоноград	6491	30869	58257	60859	74947	97855
<b>райони</b>						
Бродівський	6797	20694	41192	30290	51878	91532
Буський	4771	20425	40481	44901	56909	77016
Городоцький	4792	30287	50080	57907	79537	94467
Дрогобицький	3456	10040	24867	29499	43322	48900
Жидачівський	13425	15224	28703	29167	35171	50190
Жовківський	30522	135362	269593	237059	301788	369366
Золочівський	7974	24158	54793	59771	64732	79921
Кам'янка-Бузький	8216	22217	36769	41804	43155	64993
Миколаївський	6685	29853	49296	57283	84256	105887
Мостиський	17471	87749	135601	104895	129286	174583
Перемишлянський	3092	11892	26366	26268	33175	41576
Пустомитівський	63047	165527	354636	346368	404234	592606
Радехівський	5574	15450	28886	33022	44732	51736
Самбірський	4879	31930	43491	50233	68355	81518
Сколівський	8269	26549	63131	66969	62716	80838
Сокальський	4060	15439	37699	43400	41767	73415
Старосамбірський	2365	73220	111650	94138	127834	154227
Стрийський	3706	33561	48256	50528	67001	115920
Турківський	2364	5065	11023	11157	13804	19555
Яворівський	23650	171223	259654	233782	281101	378698

### 1.12. Реалізація бензину та дизельного пального (газойлів) через мережу АЗС

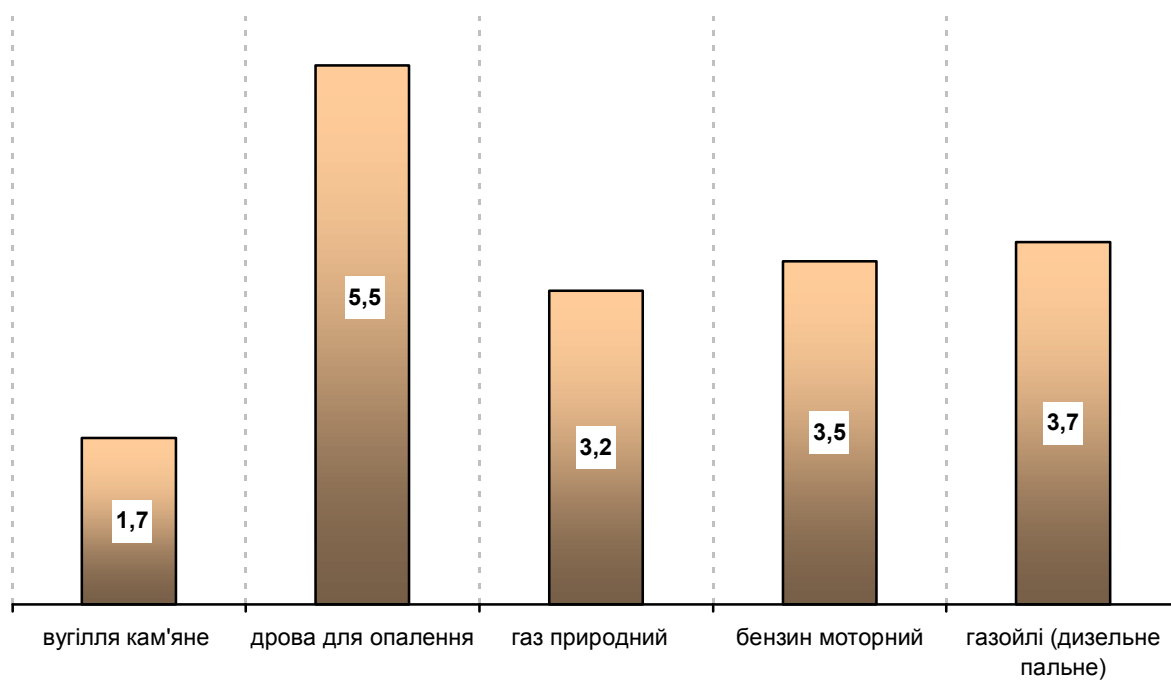
	Бензин моторний			Газойлі (паливо дизельне)		
	2009	2010	2011	2009	2010	2011
	ТОНН					
<b>Львівська область</b>	<b>197678,5</b>	<b>194569,2</b>	<b>181582,8</b>	<b>147451,8</b>	<b>159881,9</b>	<b>160565,6</b>
<b>міста</b>						
Львів	59787,9	53860,0	46149,8	40173,1	41465,2	35570,6
Борислав	1814,5	2251,3	1808,8	1020,5	1530,7	1423,6
Дрогобич	3921,9	5268,4	4410,4	2246,7	3553,8	3503,1
Моршин	–	–	–	–	–	–
Новий Розділ	681,0	715,8	653,9	324,5	462,9	503,9
Самбір	1614,8	1896,9	1972,5	857,3	1229,7	1523,9
Стрий	4333,5	5277,6	4685,9	2437,0	3509,5	3548,3
Трускавець	2208,4	2759,7	2392,8	1262,0	1849,1	1887,5
Червоноград	4709,2	4673,4	4594,8	3087,4	3408,1	3361,4
<b>райони</b>						
Бродівський	2390,6	3224,1	3905,4	1465,8	2321,4	3605,9
Буський	3065,4	3082,9	3010,3	2841,0	3256,3	3359,7
Городоцький	4318,7	4850,6	4458,6	3084,2	3782,9	3218,0
Дрогобицький	2141,1	2648,7	2343,6	1684,2	2050,3	1617,0
Жидачівський	2201,8	2092,1	2091,1	1500,2	1677,4	2037,0
Жовківський	17048,1	17421,9	15649,9	13790,7	15236,6	14683,9
Золочівський	4119,0	3785,7	3461,6	3760,6	3279,5	3088,4
Кам'янка-Бузький	2964,1	2534,1	2810,4	2461,9	2192,1	2210,0
Миколаївський	3870,1	4548,1	4163,2	3563,5	4742,5	4590,4
Мостиський	7743,6	7608,6	7245,5	6077,9	6443,2	7119,0
Перемишлянський	1947,4	2038,6	2011,9	1450,2	1597,6	1357,8
Пустомитівський	24144,9	22217,0	23665,3	21383,6	21375,2	25259,6
Радехівський	2506,5	2760,4	2441,4	1690,8	2074,3	1762,9
Самбірський	3723,5	4140,0	3912,0	2751,9	3405,7	2700,8
Сколівський	4406,9	3516,0	3227,0	4506,8	3324,2	3437,0
Сокальський	3254,1	2486,0	3190,1	2276,5	1993,5	2824,8
Старосамбірський	6912,5	7297,7	5951,0	5376,3	6500,4	6818,9
Стрийський	3880,8	3957,7	4006,3	2613,6	3372,3	4303,7
Турківський	967,6	865,5	900,9	491,3	637,6	692,2
Яворівський	17000,6	16790,4	16468,4	13272,3	13609,9	14556,3

### 1.13. Частка спожитих окремих видів палива підприємствами та організаціями області в Україні

	2005	2006	2008	2009	2010	2011
	відсотків					
Вугілля кам'яне	1,8	1,7	1,8	1,9	1,6	1,7
Газ природний	3,2	2,3	3,2	4,1	3,6	3,2
Дрова для опалення	6,9	0,3	7,4	6,1	6,3	5,5
Бензин моторний	3,1	3,4	4,4	4,0	4,0	3,5
Газойлі (паливо дизельне)	3,0	2,5	3,9	3,7	4,1	3,7
Мазути топкові важкі	1,0	0,7	0,2	0,4	0,2	0,1

### 1.14. Частка Львівської області в Україні з використання окремих видів палива у 2011 році

(у відсотках)





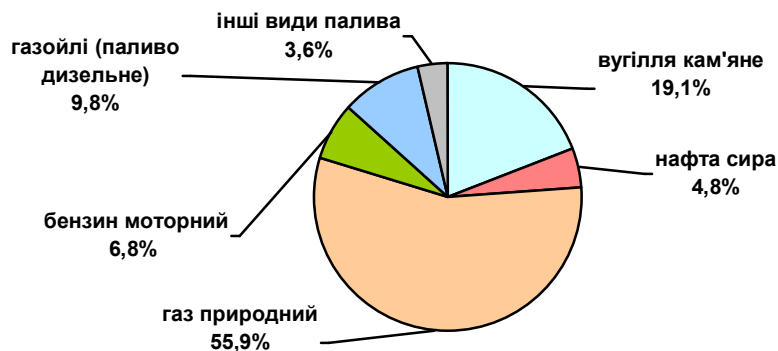
### 1.15. Використання палива підприємствами та організаціями області

	2000	2005	2007	2009	2010	2011
Вугілля кам'яне, тис.т	1445,6	1092,4	1143,8	1149,4	1041,5	1218,0
Нафта сира, тис.т	317,7	1076,8	675,7	425,6	355,5	161,3
Газ природний, млн.м <sup>3</sup>	2088,2	2110,4	1810,1	1350,6	1385,6	1281,0
Дрова для опалення, тис.щільн.м <sup>3</sup>	42,7	46,7	44,7	42,1	51,9	50,9
Бензин моторний, тис.т	66,1	52,1	59,9	44,1	42,9	36,0
Газойлі (паливо дизельне), тис.т	124,1	122,1	167,3	139,7	161,5	163,4
Мазути топкові важкі, тис.т	9,4	6,8	3,9	9,2	1,6	0,6
Масла та мастила, тис.т	8,6	6,3	6,0	3,8	3,8	3,9
Пропан і бутан скраплені, тис.т	1,6	1,1	3,5	2,7	3,2	2,9

### 1.16. Використання палива підприємствами та організаціями області в умовному обчисленні

	2000	2005	2007	2009	2010	2011
тисяч тонн умовного палива						
<b>Усього</b>	<b>4215,2</b>	<b>5091,7</b>	<b>4389,0</b>	<b>3440,2</b>	<b>3298,7</b>	<b>3023,4</b>
Вугілля кам'яне	1104,4	778,9	832,7	851,7	771,8	907,4
Нафта сира	454,3	1539,8	966,2	608,6	508,4	230,7
Газ природний	2401,4	2427,0	2081,6	1553,2	1593,4	1473,1
Дрова для опалення	11,4	12,4	11,9	11,2	13,8	13,5
Бензин моторний	98,5	77,6	89,3	65,7	63,9	53,6
Газойлі (паливо дизельне)	180,0	177,0	242,6	202,6	234,2	236,9
Мазути топкові важкі	12,9	9,3	5,3	12,6	2,2	0,8
Масла та мастила	11,8	8,6	8,2	5,2	5,2	5,3
Пропан і бутан скраплені	2,5	1,7	5,5	4,2	5,0	4,5

### 1.17. Структура використання палива підприємствами, організаціями та населенням області у 2011 році



### 1.18. Споживання окремих видів палива за видами економічної діяльності підприємств

Спожито палива	У тому числі							
	сільське господарство, мисливство, лісове та рибне господарство	добувна промисловість	переробна промисловість	виробництво та розподілення електроенергії, газу та води	будівництво	діяльність транспорту і зв'язку	інші види діяльності	

#### Паливо в умовному обчисленні – усього, тисяч тонн

2005	5091,7	52,2	238,3	2322,1	1489,8	47,1	794,1	148,1
2010	3298,7	53,9	140,4	1000,7	1248,6	29,5	642,5	183,1
2011	3023,4	59,1	141,8	701,1	1343,0	23,7	583,2	171,5

#### Вугілля кам'яне, тисяч тонн

2005	1092,4	1,1	88,8	12,2	944,3	1,6	7,4	37,0
2010	1041,5	0,4	60,0	194,5	754,4	0,8	5,5	25,9
2011	1218,0	0,8	55,8	191,7	940,6	0,8	4,3	24,0

#### Нафта сира, тисяч тонн

2005	1076,8	–	4,2	1072,6	–	0,0	–	–
2010	355,5	–	2,1	353,4	–	0,0	–	–
2011	161,3	–	1,8	159,5	–	–	–	–

Продовження табл. 1.18

	Спожито палива	У тому числі						
		сільське господарство, мисливство, лісове та рибне господарства	добувна промисловість	переробна промисловість	виробництво та розподілення електроенергії, газу та води	будівництво	діяльність транспорту і зв'язку	інші види діяльності
<b>Газ природний, млн.куб.м</b>								
2005	2110,4	6,9	124,0	550,3	762,2	5,1	584,0	78,9
2010	1385,6	12,6	58,0	199,5	588,5	2,7	433,5	90,8
2011	1281,0	12,5	61,4	183,2	552,0	2,4	382,7	86,8
<b>Дрова для опалення, тис.щільн.куб.м</b>								
2005	46,7	18,4	0,2	11,7	0,0	0,4	0,8	15,2
2010	51,9	11,9	0,5	19,4	0,6	0,1	1,6	17,8
2011	50,9	12,1	0,4	17,2	0,7	0,1	1,2	19,2
<b>Бензин моторний, тисяч тонн</b>								
2005	52,0	7,9	3,0	10,2	2,8	5,7	10,3	12,1
2010	42,9	3,9	1,9	7,2	2,9	2,9	7,0	17,1
2011	36,0	3,9	1,9	6,6	2,5	2,3	5,2	13,6
<b>Газойлі (паливо дизельне), тисяч тонн</b>								
2005	122,1	16,9	6,1	16,2	2,0	16,7	56,8	7,4
2010	161,5	20,0	3,8	21,0	2,0	12,2	84,6	17,9
2011	163,4	23,0	4,0	22,8	1,9	7,5	86,7	17,5
<b>Мазути топкові важкі, тонн</b>								
2005	6757	—	—	5359	950	59	389	—
2010	1568	—	—	1364	173	31	—	—
2011	623	—	—	571	32	20	—	—
<b>Масла та мастила, тонн</b>								
2005	6312	731	499	1805	277	611	2150	239
2010	3766	279	385	641	171	257	1834	199
2011	3866	419	327	702	147	107	1933	231
<b>Пропан і бутан скраплені, тонн</b>								
2005	1135	26	72	256	128	66	172	415
2010	3187	115	37	1185	197	56	114	1483
2011	2881	134	32	837	251	77	300	1250

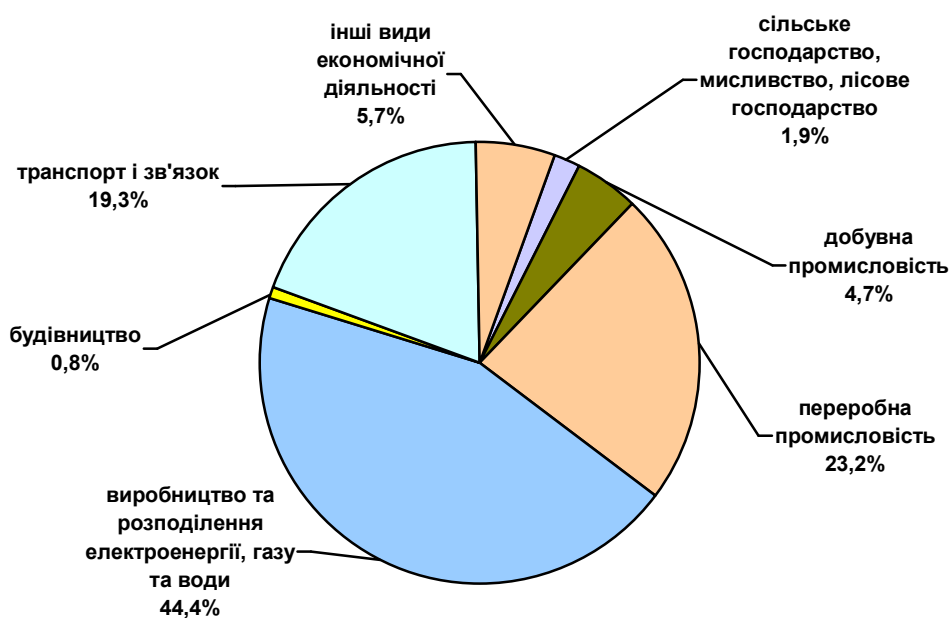
### 1.19. Структура споживання окремих видів палива за видами економічної діяльності

	Спожито палива	У тому числі						
		сільське господарство, мисливство, лісове та рибне господарства	добувна промисловість	переробна промисловість	виробництво та розподілення електроенергії, газу та води	будівництво	діяльність транспорту і зв'язку	інші види діяльності
Відсотків								
<b>Паливо в умовному обчисленні – усього</b>								
2005	100	1,0	4,7	45,6	29,3	0,9	15,6	2,9
2010	100	1,6	4,2	30,3	37,9	0,9	19,5	5,6
2011	100	1,9	4,7	23,2	44,4	0,8	19,3	5,7
<b>Вугілля кам'яне</b>								
2005	100	0,1	8,1	1,1	86,4	0,1	0,7	3,5
2010	100	0,0	5,8	18,7	72,4	0,1	0,5	2,5
2011	100	0,1	4,6	15,7	77,2	0,1	0,3	2,0
<b>Нафта сира</b>								
2005	100	–	0,4	99,6	–	0,0	–	–
2010	100	–	0,6	99,4	–	0,0	–	–
2011	100	–	1,1	98,9	–	–	–	–
<b>Газ природний</b>								
2005	100	0,3	5,9	26,1	36,1	0,2	27,7	3,7
2010	100	0,9	4,2	14,4	42,5	0,2	31,3	6,5
2011	100	1,0	4,8	14,3	43,1	0,2	29,9	6,7
<b>Дрова для опалення</b>								
2005	100	39,4	0,4	25,0	0,0	0,9	1,7	32,6
2010	100	22,9	1,0	37,4	1,1	0,2	3,1	34,3
2011	100	23,8	0,8	33,8	1,4	0,2	2,4	37,6
<b>Бензин моторний</b>								
2005	100	15,2	5,8	19,6	5,4	10,9	19,7	23,4
2010	100	9,1	4,4	16,8	6,7	6,7	16,3	40,0
2011	100	10,8	5,3	18,3	6,9	6,4	14,4	37,9
<b>Газойлі (паливо дизельне)</b>								
2005	100	13,8	5,0	13,3	1,6	13,6	46,5	6,2
2010	100	12,4	2,3	13,0	1,2	7,6	52,4	11,1
2011	100	14,1	2,4	13,9	1,2	4,6	53,1	10,7

Продовження табл. 1.19

	Спожито палива	У тому числі							
		сільське господарство, мисливство, лісове та рибне господарства	добувна промисловість	переробна промисловість	виробництво та розподілення електроенергії, газу та води	будівництво	діяльність транспорту і зв'язку	інші види діяльності	
		відсотків							
<b>Мазути топкові важкі</b>									
2005	100	—	—	79,3	14,0	0,9	5,8	—	—
2010	100	—	—	87,0	11,0	2,0	—	—	—
2011	100	—	—	91,7	5,1	3,2	—	—	—
<b>Масла та мастила</b>									
2005	100	11,6	7,9	28,6	4,4	9,7	34,1	3,7	—
2010	100	7,4	10,2	17,0	4,6	6,8	48,7	5,3	—
2011	100	10,8	8,5	18,2	3,8	2,8	50,0	5,9	—
<b>Пропан і бутан скраплені</b>									
2005	100	2,4	6,6	23,5	11,7	6,1	15,8	33,9	—
2010	100	3,6	1,2	37,2	6,2	1,7	3,6	46,5	—
2011	100	4,6	1,1	29,1	8,7	2,7	10,4	43,4	—

### 1.20. Структура використання палива за видами економічної діяльності у 2011 році



### 1.21. Основні напрямки використання палива підприємствами та організаціями області

	2000	2005	2007	2009	2010	2011
	тисяч тонн умовного палива					
<b>Усього</b>	<b>4215,2</b>	<b>5091,7</b>	<b>4389,0</b>	<b>3440,2</b>	<b>3298,7</b>	<b>3023,4</b>
<i>у тому числі:</i>						
<b>на перетворення в інші види палива та енергії</b>	<b>2484,8</b>	<b>3403,7</b>	<b>2682,8</b>	<b>2158,4</b>	<b>2050,3</b>	<b>1842,1</b>
<i>у тому числі за типами підприємств:</i>						
підприємствами з виготовлення брикетів	10,5	14,1	5,4	12,7	11,9	12,6
газовими підприємствами	—	—	—	—	—	—
нафтопереробними підприємствами	483,1	1576,7	961,2	604,7	505,4	228,1
електростанціями загального користування	1002,0	735,4	744,2	641,1	651,6	705,4
електростанціями підприємств	117,8	91,5	101,5	63,3	106,4	127,9
електростанціями комбінованого виробництва	155,0	166,6	179,5	146,9	148,5	215,2
котельними	716,4	819,4	691,0	689,4	624,9	551,2
іншими підприємствами та установками	—	—	—	0,3	1,6	1,7
витрати на власне споживання енергетичним сектором	332,6	33,9	27,6	28,7	25,6	28,6
<b>на неенергетичні цілі (як сировина, матеріали)</b>	<b>16,7</b>	<b>15,2</b>	<b>9,1</b>	<b>6,0</b>	<b>5,9</b>	<b>5,5</b>
<b>кінцеве споживання</b>	<b>863,3</b>	<b>1274,2</b>	<b>1404,5</b>	<b>1084,0</b>	<b>1085,3</b>	<b>1028,1</b>
<i>у тому числі:</i>						
на виробництво промислової продукції	251,7	410,1	445,0	268,6	247,6	256,1
на сільськогосподарські роботи (продукцію)	50,6	20,8	17,3	18,6	22,9	25,2
на діяльність транспорту	230,3	592,9	701,2	601,9	622,8	570,6
на будівництво	14,9	10,9	12,6	8,2	7,8	6,9
на торговельну діяльність, громадське харчування	2,4	1,3	2,1	1,8	1,0	2,2
інші потреби	313,4	238,2	226,3	184,9	183,2	167,1
<b>втрати при транспортуванні, розподілі та зберіганні</b>	<b>517,8</b>	<b>364,7</b>	<b>265,0</b>	<b>163,1</b>	<b>131,6</b>	<b>119,1</b>

## 1.22. Основні напрямки використання окремих видів палива підприємствами та організаціями області

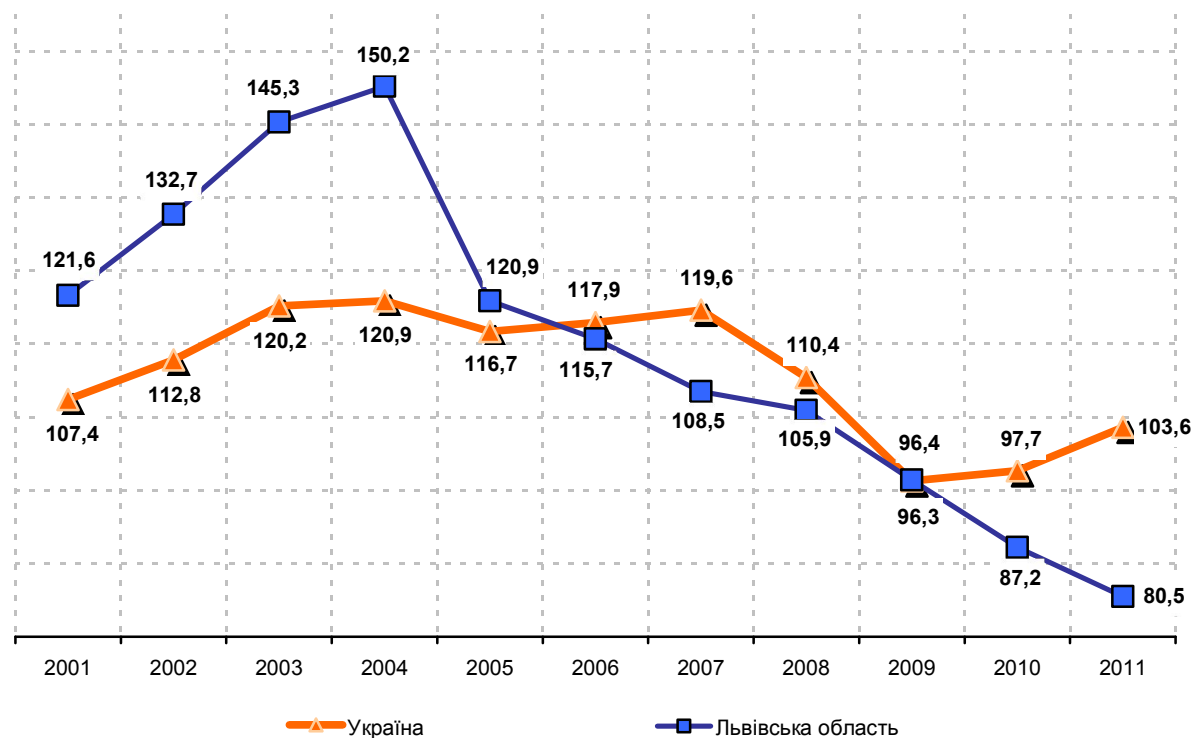
	Одиниці виміру	Усього	У тому числі				
			на перетворення в інші види палива та енергії	власне споживання енергетичного сектору	для неенергетичних цілей	кінцеве споживання	втрати при транспортуванні, розподілі та зберіганні
<b>Вугілля кам'яне</b>							
2005	тис.т	1092,4	1031,7	—	—	60,7	—
	тис.т.у.п	778,9	735,6	—	—	43,3	—
2010	тис.т	1041,5	835,6	—	—	205,9	—
	тис.т.у.п	771,8	619,2	—	—	152,6	—
2011	тис.т	1218,0	1038,7	—	—	179,3	—
	тис.т.у.п	907,4	773,8	—	—	133,6	—
<b>Нафта сира</b>							
2005	тис.т.	1076,8	1072,2	4,2	—	0,0	0,4
	тис.т.у.п	1539,8	1533,2	6,0	—	0,0	0,6
2010	тис.т.	355,5	353,4	1,8	—	0,3	0,0
	тис.т.у.п	508,4	505,4	2,6	—	0,4	0,0
2011	тис.т.	161,3	159,5	1,5	—	0,3	0,0
	тис.т.у.п	230,7	228,1	2,1	—	0,4	0,0
<b>Газ природний</b>							
2005	млн.м <sup>3</sup>	2110,4	986,0	24,2	2,4	781,5	316,3
	тис.т.у.п	2426,9	1133,9	27,8	2,8	898,7	363,7
2010	млн.м <sup>3</sup>	1385,6	739,1	20,0	—	512,6	113,9
	тис.т.у.п	1593,4	850,0	23,0	—	589,5	131,0
2011	млн.м <sup>3</sup>	1281,0	680,4	23,0	—	474,1	103,5
	тис.т.у.п	1473,5	782,5	26,4	—	545,2	119,0
<b>Торф неагломерований паливний</b>							
2005	тис.т.	54,0	42,5	—	—	11,5	—
	тис.т.у.п	18,4	14,5	—	—	3,9	1,3
2010	тис.т.	49,3	36,5	—	—	11,6	1,2
	тис.т.у.п	16,8	12,4	—	—	4,0	0,4
2011	тис.т.	51,9	38,4	—	—	13,5	—
	тис.т.у.п	17,7	13,1	—	—	4,6	—
<b>Дрова для опалення</b>							
2005	тис.щільн.м <sup>3</sup>	46,7	24,9	—	—	21,8	—
	тис.т.у.п	12,4	6,6	—	—	5,8	—
2010	тис.щільн.м <sup>3</sup>	51,9	30,5	—	—	21,4	—
	тис.т.у.п	13,8	8,1	—	—	5,7	—
2011	тис.щільн.м <sup>3</sup>	50,9	27,3	—	—	23,6	—
	тис.т.у.п	13,5	7,2	—	—	6,3	—

	Одиниці виміру	Усього	У тому числі				
			на перетворення в інші види палива та енергії	власне споживання енергетичного сектору	для неенергетичних цілей	кінцеве споживання	втрати при транспортуванні, розподілі та зберіганні
<b>Бензин моторний</b>							
2005	тис.т.	52,1	—	—	0,0	52,1	0,0
	тис.т.у.п	77,6	—	—	0,0	77,6	0,0
2010	тис.т.	42,9	—	—	—	42,9	0,0
	тис.т.у.п	63,9	—	—	—	63,9	0,0
2011	тис.т.	36,0	—	—	0,0	36,0	0,0
	тис.т.у.п	53,6	—	—	0,0	53,6	0,0
<b>Газойлі (паливо дизельне)</b>							
2005	тис.т.	122,1	1,8	—	—	120,3	0,0
	тис.т.у.п	177,0	2,6	—	—	174,4	0,0
2010	тис.т.	161,5	1,8	—	—	159,7	0,0
	тис.т.у.п	234,2	2,6	—	—	231,6	0,0
2011	тис.т.	163,4	0,1	—	—	163,2	0,0
	тис.т.у.п	236,9	0,1	—	—	236,6	0,0
<b>Мазути топкові важкі</b>							
2005	тис.т.	6,8	5,3	—	—	1,5	—
	тис.т.у.п	9,3	7,3	—	—	0,3	—
2010	тис.т.	1,6	1,4	—	—	0,2	—
	тис.т.у.п	2,2	1,9	—	—	0,3	—
2011	тис.т.	0,6	0,4	—	—	0,2	—
	тис.т.у.п	0,8	0,5	—	—	0,3	—
<b>Масла та мастила</b>							
2005	тис.т.	6,3	—	—	6,3	—	—
	тис.т.у.п	8,6	—	—	8,6	—	—
2010	тис.т.	3,8	—	—	3,8	—	—
	тис.т.у.п	5,2	—	—	5,2	—	—
2011	тис.т.	3,9	—	—	3,9	—	—
	тис.т.у.п	5,3	—	—	5,3	—	—
<b>Пропан і бутан скраплені</b>							
2005	тис.т.	1,1	—	—	—	1,1	0,0
	тис.т.у.п	1,7	—	—	—	1,7	0,0
2010	тис.т.	3,2	—	—	—	3,1	0,1
	тис.т.у.п	5,0	—	—	—	4,9	0,2
2011	тис.т.	2,9	—	—	—	2,9	0,0
	тис.т.у.п	4,5	—	—	—	4,5	0,0



### 1.23. Індекси використання палива в умовному обчисленні

(у відсотках до 2000р.)



### 1.24. Основні напрямки використання палива за видами економічної діяльності у 2011 році

Усього	У тому числі					втрати при транспортуванні, розподілі та зберіганні
	на перетворення в інші види палива та енергії	власне споживання енергетичного сектору	для неенергетичних цілей	кінцеве споживання		
<b>ТОНН УМОВНОГО ПАЛИВА</b>						

<b>Усього</b>	<b>3023457,6</b>	<b>1842064,2</b>	<b>28617,2</b>	<b>5533,2</b>	<b>1028110,3</b>	<b>119132,7</b>
Сільське господарство, мисливство, лісове господарство	58790,2	10501,5	—	572,7	47716,0	—
Рибальство, рибацтво	295,8	—	—	0,8	295,0	—

Продовження табл. 1.24

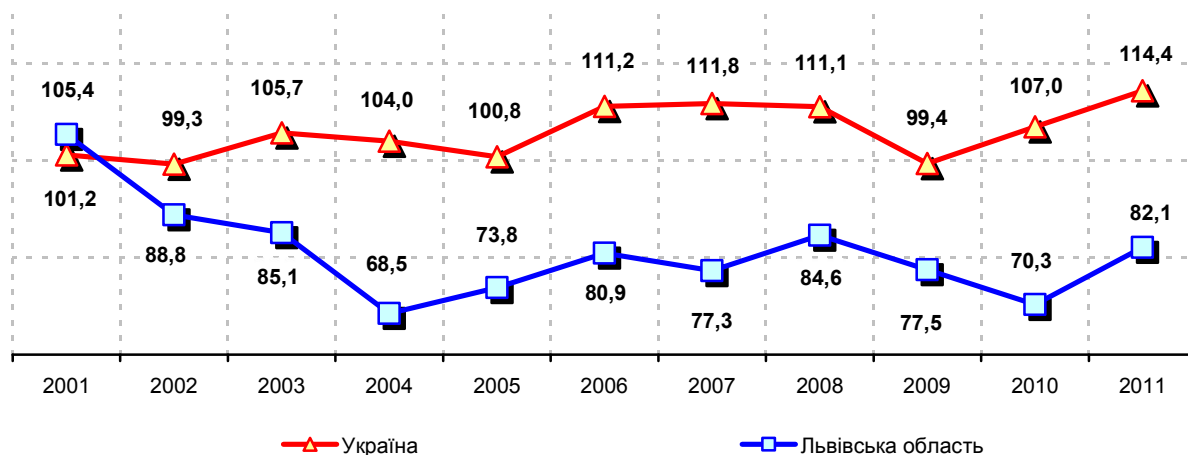
	Усього	У тому числі					втрати при транспортуванні, розподілі та зберіганні
		на перетворення в інші види палива та енергії	власне споживання енергетичного сектору	для неенергетичних цілей	кінцеве споживання		
тонн умовного палива							
Промисловість	2185910,1	1729322,0	28617,2	1687,5	426192,5	90,9	
Добувна промисловість	141786,8	77540,5	28617,2	459,0	35079,2	90,9	
добування паливно-енергетичних корисних копалин	139094,1	77500,5	28617,2	426,1	32459,4	90,9	
добування корисних копалин, крім паливно-енергетичних	2692,7	40,0	—	32,9	2619,8	—	
Переробна промисловість	701134,5	402442,8	—	1027,7	297664,0	—	
виробництво харчових продуктів, напоїв та тютюнових виробів	98748,2	58872,1	—	207,2	39668,9	—	
текстильне виробництво; виробництво одягу, хутра та виробів з хутра	4550,1	3151,6	—	1,1	1397,4	—	
виробництво шкіри, виробів зі шкіри та інших матеріалів	764,9	565,8	—	2,1	197,0	—	
оброблення деревини та виробництво виробів з деревини, крім меблів	17602,6	14399,6	—	58,1	3144,9	—	
целюлозно-паперове виробництво; видавнича діяльність	53863,7	48375,3	—	91,5	5396,9	—	
виробництво коксу, продуктів нафтоперероблення та ядерних матеріалів	269912,6	258143,2	—	1,0	11768,4	—	
хімічне виробництво	5577,4	3393,4	—	13,2	2170,8	—	
виробництво гумових та пластмасових виробів	4548,2	240,4	—	32,6	4275,2	—	
виробництво іншої неметалевої мінеральної продукції	198342,8	4171,1	—	147,1	194025,6	—	
металургійне виробництво та виробництво готових металевих виробів	3898,0	912,0	—	76,8	2909,2	—	
виробництво машин та устаткування	4744,6	1510,8	—	44,3	3189,5	—	
виробництво електричного, електронного та оптичного устаткування	24453,5	1928,5	—	42,2	22482,8	—	
виробництво транспортних засобів та устаткування	7489,6	3834,8	—	209,0	3445,8	—	
інші галузі промисловості	6638,3	2945,2	—	101,5	3591,6	—	

Продовження табл. 1.24

	Усього	У тому числі				
		на перетворення в інші види палива та енергії	власне споживання енергетичного сектору	для неенергетичних цілей	кінцеве споживання	втрати при транспортуванні, розподілі та зберіганні
Виробництво та розподілення електроенергії, газу та води	1342988,8	1249338,7	–	200,8	93449,3	–
Будівництво	23681,6	1371,1	–	146,7	22163,8	–
Торгівля; ремонт автомобілів, побутових виробів та предметів особистого вжитку	37032,0	594,7	–	103,7	36323,8	9,8
Діяльність готелів та ресторанів	3620,2	1349,3	–	–	2270,9	–
Діяльність транспорту та зв'язку	583214,5	18084,3	–	2808,9	443289,3	119032,0
Фінансова діяльність	2359,0	538,6	–	0,4	1820,0	–
Операції з нерухомим майном, оренда, інжиніринг та надання послуг підприємцям	13368,0	6884,7	–	144,0	6339,3	–
Державне управління	14044,3	5231,7	–	4,0	8808,6	–
Освіта	57669,8	41309,2	–	1,8	16358,8	–
Охорона здоров'я та надання соціальної допомоги	34802,7	22916,2	–	21,7	11864,8	–
Надання комунальних та індивідуальних послуг; діяльність у сфері культури та спорту	8669,4	3960,9	–	41,0	4667,5	–

### 1.25. Індекси використання вугілля кам'яного

(у відсотках до 2000р.)



### 1.26. Структура основних напрямків використання палива за видами економічної діяльності у 2011 році

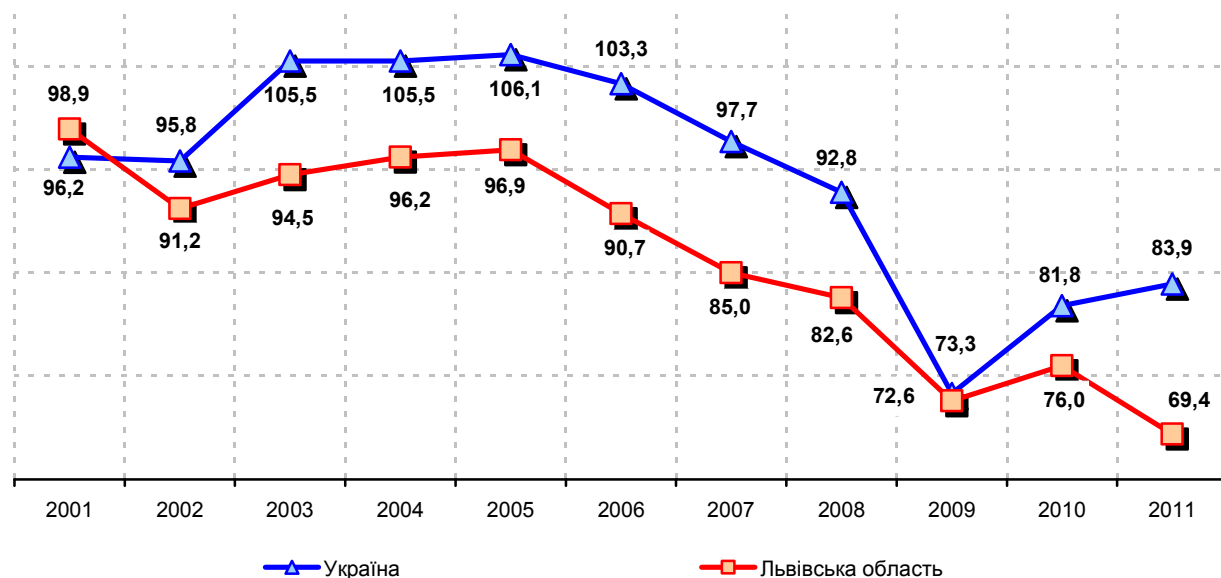
	У тому числі					
	Усього	на перетворення в інші види палива та енергії	власне споживання енергетичним сектором	для неенергетичних цілей	кінцеве споживання	втрати при транспортуванні, розподілі та зберіганні
<b>Усього</b>	<b>100</b>	<b>60,9</b>	<b>1,0</b>	<b>0,2</b>	<b>34,0</b>	<b>3,9</b>
Сільське господарство, мисливство, лісове господарство	100	17,9	–	1,0	81,1	–
Рибальство, рибицтво	100	–	–	0,3	99,7	–
Промисловість	100	79,1	1,3	0,1	19,5	0,0
<i>Добувна промисловість</i>	100	54,7	20,2	0,3	24,7	0,1
добування паливно-енергетичних корисних копалин	100	55,7	20,6	0,3	23,3	0,1
добування корисних копалин, крім паливно-енергетичних	100	1,5	–	1,2	97,3	–
<i>Переробна промисловість</i>	100	57,4	–	0,1	42,5	–
виробництво харчових продуктів, напоїв та тютюнових виробів	100	59,6	–	0,2	40,2	–
текстильне виробництво; виробництво одягу, хутра та виробів з хутра	100	69,3	–	0,0	30,7	–
виробництво шкіри, виробів зі шкіри та інших матеріалів	100	74,0	–	0,3	25,7	–
оброблення деревини та виробництво виробів з деревини, крім меблів	100	81,8	–	0,3	17,9	–
целюлозно-паперове виробництво; видавнича діяльність	100	89,8	–	0,2	10,0	–
виробництво коксу, продуктів нафтоперероблення та ядерних матеріалів	100	95,6	–	0,0	4,4	–
Хімічне виробництво	100	60,8	–	0,2	39,0	–
виробництво гумових та пластмасових виробів	100	5,3	–	0,7	94,0	–
виробництво іншої неметалевої мінеральної продукції	100	2,1	–	0,1	97,8	–
металургійне виробництво та виробництво готових металевих виробів	100	23,4	–	2,0	74,6	–
виробництво машин та устаткування	100	31,8	–	0,9	67,3	–
виробництво електричного, електронного та оптичного устаткування	100	7,9	–	0,2	91,9	–
виробництво транспортних засобів та устаткування	100	51,2	–	2,8	46,0	–
інші галузі промисловості	100	44,4	–	1,5	54,1	–
<i>Виробництво та розподілення електроенергії, газу та води</i>	100	93,0	–	0,0	7,0	–

Продовження табл. 1.26

	Усього	У тому числі				
		на перетворення в інші види палива та енергії	власне споживання енергетичним сектором	для неенергетичних цілей	кінцеве споживання	втрати при транспортуванні, розподілі та зберіганні
Будівництво	100	5,8	–	0,6	93,6	–
Торгівля; ремонт автомобілів, побутових виробів та предметів особистого вжитку	100	1,6	–	0,3	98,1	0,0
Діяльність готелів та ресторанів	100	37,3	–	–	62,7	–
Діяльність транспорту та зв'язку	100	3,1	–	0,5	76,0	20,4
Фінансова діяльність	100	22,8	–	0,0	77,1	–
Операції з нерухомим майном, оренда, інжиніринг та надання послуг підприємцям	100	51,5	–	1,1	47,4	–
Державне управління	100	37,3	–	0,0	62,7	–
Освіта	100	71,6	–	0,1	28,4	–
Охорона здоров'я та надання соціальної допомоги	100	65,8	–	0,1	34,1	–
Надання комунальних та індивідуальних послуг; діяльність у сфері культури та спорту	100	45,7	–	0,5	53,8	–

### 1.27. Індекси використання газу природного

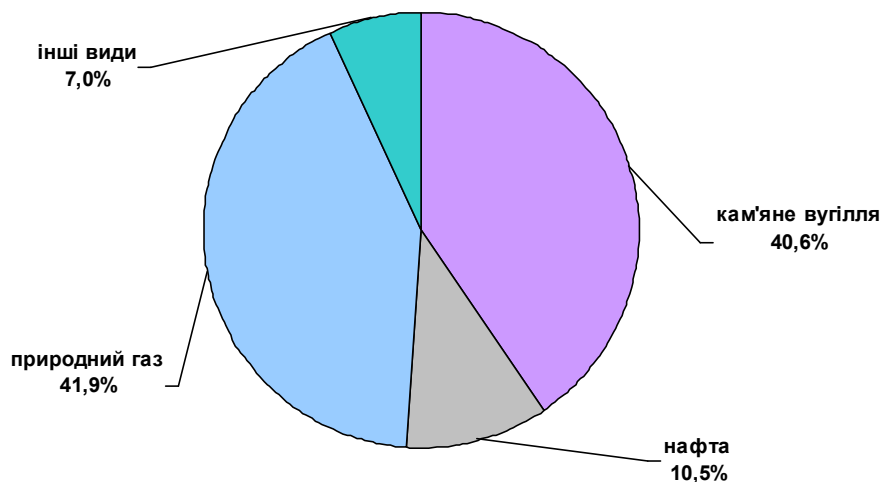
(у відсотках до 2000р.)



## 1.28. Основні напрямки використання палива у промисловості у 2011 році

	Одиниці виміру	Усього	У тому числі				
			на перетворення в інші види палива та енергії	власне використання енергетичним сектором	для неенергетичних цілей	кінцеве споживання	втрати при транспортуванні, розподілі та зберіганні
Вугілля кам'яне	тис. т	1188,1	1018,9	—	—	169,2	—
	тис. т.у.п.	885,1	759,1	—	—	126,0	—
Нафта сира	тис. т	161,3	159,5	1,5	—	0,3	0,0
	тис. т.у.п.	230,6	228,1	2,1	—	0,4	0,0
Газ природний	млн.м <sup>3</sup>	796,6	599,4	23,0	—	174,2	—
	тис. т.у.п.	916,1	689,3	26,5	—	200,3	—
Торф неагломерований паливний	тис. т	51,9	38,4	—	—	13,5	—
	тис. т.у.п.	17,7	13,1	—	—	4,6	—
Дрова для опалення	щільн.м <sup>3</sup>	18339,2	14810,2	—	—	3529,0	—
	т.у.п.	4859,9	3924,7	—	—	935,2	—
Інші види первинного палива	т.у.п.	28951,8	6938,3	—	—	22013,5	—
Кокс нафтовий і сланцевий	тонн	19,0	—	—	—	19,0	—
	т.у.п.	18,5	—	—	—	18,5	—
Брикети і напівбрикети торф'яні	тонн	480,0	451,0	—	—	29,0	—
	т.у.п.	240,0	225,5	—	—	14,5	—
Бензин авіаційний	тонн	0,2	—	—	—	0,2	—
	т.у.п.	0,3	—	—	—	0,3	—
Бензин моторний	тис. т	10,9	—	—	—	10,9	0,0
	тис. т.у.п.	16,2	—	—	0,0	16,2	0,0
Газойлі (паливо дизельне)	тис. т	28,7	—	—	—	28,7	0,0
	тис. т.у.п.	41,6	—	—	—	41,6	0,0
Паливо реактивне типу гас	тонн	74,7	—	—	—	74,7	—
	т.у.п.	108,3	—	—	—	108,3	—
Мазути топкові важкі	тонн	602,8	404,0	—	—	198,8	—
	т.у.п.	825,8	553,5	—	—	272,3	—
Етилен, пропілен, бутілен, бутадиєн	тис. т	10,0	2,5	—	—	7,5	—
	тис.т.у.п.	14,9	3,7	—	—	11,2	—
Бітум нафтовий і сланцевий	тонн	284,0	—	—	—	284,0	—
	т.у.п.	383,4	—	—	—	383,4	—
Масла та мастила	тонн	1178,6	—	—	1178,6	—	—
	т.у.п.	1614,7	—	—	1614,7	—	—
Вазелін нафтовий, парафін, озокерит, воски мінеральні інші	тонн	2,1	—	—	0,9	1,2	—
	т.у.п.	3,1	—	—	1,3	1,8	—
Пропан і бутан скраплені	тонн	1120,1	—	—	—	1120,1	—
	т.у.п.	1758,5	—	—	—	1758,5	—
Інші продукти переробки палива	т.у.п.	22933,3	22855,1	—	—	78,2	—

### 1.29. Структура використання палива у промисловості у 2011 році



### 1.30. Використання палива енергетичним сектором області

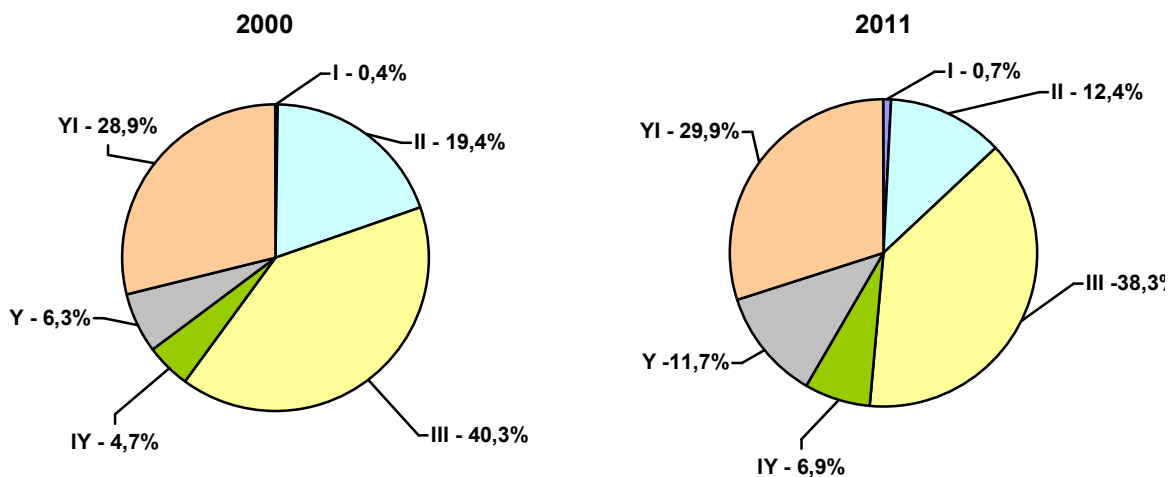
	Витрати на перетворення	З них						Витрати на власне споживання енергетичним сектором
		підприємствами з виробництва брикетів	нафтопереробними підприємствами	електростанціями загального користування	електростанціями підприємств	електростанціями комбінованого виробництва	котельнями	
тисяч тонн								
<b>Паливо в умовному обчисленні – усього</b>								
2005	3403,7	14,1	1576,7	735,4	91,5	166,6	819,4	33,9
2010	2050,3	11,9	505,4	651,6	106,4	148,5	624,9	25,6
2011	1842,1	12,1	228,1	705,4	127,9	215,2	551,2	28,6
<b>Вугілля кам'яне</b>								
2005	1031,7	–	–	944,1	–	–	87,6	–
2010	835,6	–	–	754,2	9,0	–	72,4	–
2011	1038,7	–	–	940,4	26,7	–	71,6	–
<b>Нафта сира</b>								
2005	1072,2	–	1072,2	–	–	–	–	4,2
2010	353,4	–	353,4	–	–	–	–	–
2011	159,5	–	159,5	–	–	–	–	–

Продовження табл. 1.30

	Витрати на перетворення	З них						Витрати на власне споживання енергетичним сектором
		підприємствами з виробництва брикетів	нафтопереробними підприємствами	електростанціями загального користування	електростанціями підприємств	електростанціями комбінованого виробництва	котельнями	
тисяч тонн								
<b>Газ природний, млн.м<sup>3</sup></b>								
2005	985,9	—	—	113,9	78,8	144,9	648,3	24,2
2010	739,1	—	—	76,5	58,3	129,1	473,8	20,0
2011	680,4	—	—	4,1	70,3	187,1	417,3	23,0
<b>Торф неагломерований паливний</b>								
2005	42,5	41,2	—	—	—	—	1,3	—
2010	36,5	34,9	—	—	—	—	1,6	—
2011	38,4	37,0	—	—	—	—	1,4	—
<b>Дрова для опалення, тис.щільн.м<sup>3</sup></b>								
2005	24,9	—	—	—	—	—	24,9	—
2010	30,5	—	—	—	—	—	30,5	—
2011	27,3	—	—	—	—	—	27,3	—
<b>Газойлі (паливо дизельне)</b>								
2005	1,8	—	—	—	—	—	1,8	—
2010	1,8	—	—	—	—	—	1,8	—
2011	0,1	—	—	—	—	—	0,1	—
<b>Мазути топкові важкі</b>								
2005	5,3	—	—	0,1	0,6	—	4,6	—
2010	1,4	—	—	0,2	1,0	—	0,2	—
2011	0,4	—	—	0,0	0,4	—	—	—
<b>Інші продукти переробки</b>								
2005	26,3	—	25,9	—	—	—	0,4	—
2010	23,4	—	—	—	23,4	—	—	—
2011	22,8	—	—	—	22,8	—	—	—



### 1.31. Структура використання палива енергетичним сектором



I – підприємствами з виробництва брикетів  
 III – електростанціями загального користування  
 V – електростанціями комбінованого виробництва

II – нафтопереробними підприємствами  
 IV – електростанціями підприємств  
 VI – котельнями

### 1.32. Кінцеве споживання палива в області

	Одиниці виміру	Кінцеве споживання	У тому числі					
			на виробництво промислової продукції	на сільсько-господарські роботи (продукцію)	на діяльність транспорту	на будівництво	на торговельну діяльність, ресторанне господарство	інші потреби

#### Паливо в умовному обчисленні – усього

2005	тис.т.у.п	1274,2	410,1	20,8	592,9	10,9	1,3	238,2
2010	тис.т.у.п	1085,3	247,6	22,9	622,8	7,8	1,0	183,2
2011	тис.т.у.п	1028,1	256,1	25,2	570,6	6,9	2,2	167,1

#### Вугілля кам'яне

2005	тис.т	60,7	30,7	–	3,7	–	–	26,3
	тис.т.у.п	43,3	21,9	–	2,6	–	–	18,8
2010	тис.т	205,9	192,0	0,1	2,8	–	–	11,0
	тис.т.у.п	152,6	142,3	0,1	2,1	–	–	8,1
2011	тис.т	179,3	169,2	0,2	2,2	–	–	7,7
	тис.т.у.п	133,9	126,4	0,1	1,6	–	–	5,8

Продовження табл. 1.32

	Одиниці виміру	Кінцеве споживання	У тому числі						інші потреби
			на виробництво промислової продукції	на сільсько-господарські роботи (продукцію)	на діяльність транспорту	на будівництво	на торговельну діяльність, ресторанне господарство		
<b>Нафта сира</b>									
2005	тонн	34	—	—	—	—	—	34	
	т.у.п.	49	—	—	—	—	—	49	
2010	тонн	279	279	—	—	—	—	—	
	т.у.п.	399	399	—	—	—	—	—	
2011	тонн	261	261	—	—	—	—	—	
	т.у.п.	373	373	—	—	—	—	—	
<b>Газ природний</b>									
2005	млн.м <sup>3</sup>	781,5	291,8	0,1	308,3	0,0	0,5	180,8	
	тис.т.у.п	898,7	335,6	0,1	354,5	0,0	0,6	207,9	
2010	млн.м <sup>3</sup>	512,6	67,0	0,7	304,0	—	0,6	140,3	
	тис.т.у.п	589,5	77,1	0,8	349,6	—	0,7	161,3	
2011	млн.м <sup>3</sup>	474,1	74,7	2,0	264,8	—	0,9	131,7	
	тис.т.у.п	545,2	85,9	2,3	304,5	—	1,0	151,5	
<b>Торф неагломерований паливний</b>									
2005	тонн	11488	—	—	—	—	—	11468	
	т.у.п.	3917	—	—	—	—	—	3917	
2010	тонн	11606	—	—	—	—	—	11606	
	т.у.п.	3957,6	—	—	—	—	—	3957,6	
2011	тонн	13535	13532	—	—	—	—	3	
	т.у.п.	4615	41614	—	—	—	—	1	
<b>Дрова для опалення</b>									
2005	щільн.м <sup>3</sup>	21829	234	7	—	22	253	21313	
	т.у.п.	5785	62	2	—	6	67	5648	
2010	щільн.м <sup>3</sup>	21432	244	—	—	—	—	21188	
	т.у.п.	5679	65	—	—	—	—	5615	
2011	щільн.м <sup>3</sup>	23515	610	800	—	—	—	22105	
	т.у.п.	6231	162	212	—	—	—	5857	
<b>Кокс нафтовий і сланцевий</b>									
2005	тонн	49	24	—	—	—	—	25	
	т.у.п.	48	23	—	—	—	—	24	
2010	тонн	34	15	—	—	—	—	19	
	т.у.п.	33	15	—	—	—	—	18	
2011	тонн	19	19	—	—	—	—	—	
	т.у.п.	18	18	—	—	—	—	—	

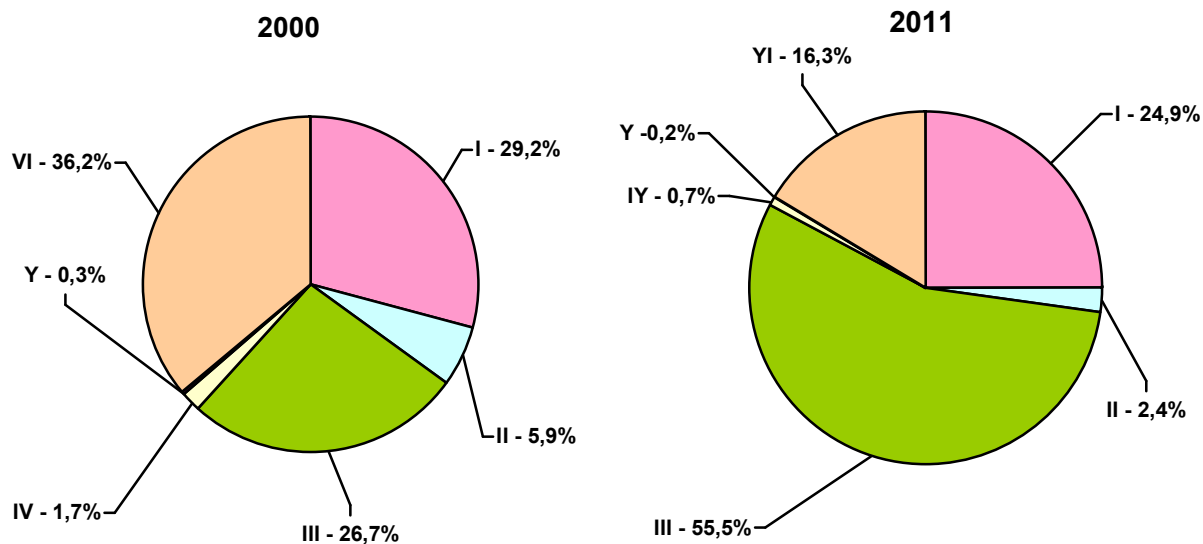
Продовження табл. 1.32

	Одиниці виміру	Кінцеве споживання	У тому числі					
			на виробництво промислової продукції	на сільсько-господарські роботи (продукцію)	на діяльність транспорту	на будівництво	на торговельну діяльність, ресторанне господарство	інші потреби
<b>Брикети і напівбрикети торф'яні</b>								
2005	тонн	635	—	—	—	—	—	635
	т.у.п.	317	—	—	—	—	—	317
2010	тонн	963	—	—	—	—	—	963
	т.у.п.	482	—	—	—	—	—	482
2011	тонн	1087	—	—	—	—	—	1087
	т.у.п.	543	—	—	—	—	—	543
<b>Бензин моторний</b>								
2005	тис.т	52,1	0,0	2,6	48,6	0,3	0,3	0,2
	тис.т.у.п	77,6	0,0	3,9	72,4	0,4	0,4	0,5
2010	тис.т	42,9	0,0	1,1	41,3	0,3	0,1	0,1
	тис.т.у.п	63,9	0,0	1,6	61,5	0,4	0,1	0,1
2011	тис.т	36,0	0,0	1,1	34,0	0,3	0,4	0,2
	тис.т.у.п	53,6	0,0	1,6	50,7	0,4	0,6	0,3
<b>Газойлі (паливо дизельне)</b>								
2005	тис.т	120,3	0,4	11,6	101,0	6,6	0,1	0,5
	тис.т.у.п	174,4	0,6	16,8	146,4	9,6	0,1	0,7
2010	тис.т	159,7	0,6	14,0	141,0	3,3	0,1	0,7
	тис.т.у.п	231,6	0,9	20,3	204,4	4,8	0,1	1,0
2011	тис.т	163,2	1,7	14,3	144,9	0,9	0,4	1,0
	тис.т.у.п	236,6	2,5	20,7	210,1	1,3	0,6	1,4
<b>Паливо реактивне типу гас</b>								
2005	тонн	10871	—	—	10871	—	—	—
	т.у.п.	15762	—	—	15762	—	—	—
2010	тонн	797	—	—	797	—	—	—
	т.у.п.	1156	—	—	1156	—	—	—
2011	тонн	116	—	—	116	—	—	—
	т.у.п.	168	—	—	168	—	—	—
<b>Гас для технічних цілей</b>								
2005	тонн	2	1	—	—	1	—	—
	т.у.п.	3	2	—	—	1	—	—
2010	тонн	2	1	—	—	—	—	1
	т.у.п.	3	1	—	—	—	—	1
2011	тонн	0,9	0,5	—	—	—	—	0,4
	т.у.п.	1,3	0,7	—	—	—	—	0,6

Продовження табл. 1.32

	Одиниці виміру	Кінцеве споживання	У тому числі					
			на виробництво промислової продукції	на сільсько-господарські роботи (продукцію)	на діяльність транспорту	на будівництво	на торговельну діяльність, ресторанне господарство	інші потреби
<b>Газ освітлювальний</b>								
2005	тонн	162	155	—	—	—	—	7
	т.у.п.	238	228	—	—	—	—	10
2010	тонн	7	5	—	—	—	—	2
	т.у.п.	10	7	—	—	—	—	3
2011	тонн	6	5	—	—	—	—	1
	т.у.п.	9	7	—	—	—	—	2
<b>Мазути топкові важкі</b>								
2005	тонн	1440	541	—	—	—	—	899
	т.у.п.	1973	741	—	—	—	—	1232
2010	тонн	190	—	—	—	—	—	190
	т.у.п.	260	—	—	—	—	—	260
2011	тонн	219	—	—	—	—	—	219
	т.у.п.	300	—	—	—	—	—	300
<b>Бітум нафтовий і сланцевий</b>								
2005	тонн	3685	2908	—	—	527	—	250
	т.у.п.	4975	3926	—	—	711	—	338
2010	тонн	3957	1424	—	—	1977	—	556
	т.у.п.	5342	1922	—	—	2669	—	751
2011	тонн	6464	2424	—	—	3771	—	269
	т.у.п.	6726	3272	—	—	5091	—	363
<b>Пропан і бутан скраплені</b>								
2005	тонн	1089	10	25	786	15	33	220
	т.у.п.	1709	16	39	1233	24	52	346
2010	тонн	3136	149	2531	44	18	6	388
	т.у.п.	4924	234	3974	69	28	9	609
2011	тонн	2878	238	83	2204	18	18	317
	т.у.п.	4518	374	130	3460	28	28	498
<b>Етилен, пропілен, бутилен, бутадієн</b>								
2005	тонн	31857	31857	—	—	—	—	—
	т.у.п.	47467	47467	—	—	—	—	—
2010	тонн	15722	15716	—	—	—	—	6
	т.у.п.	23426	23417	—	—	—	—	9
2011	тонн	7532	7522	—	—	—	—	10
	т.у.п.	11223	11208	—	—	—	—	15

### 1.33. Структура використання палива при кінцевому споживанні



I - на виробництво промислової продукції

III – на діяльність транспорту

Y – на торговельну діяльність, громадське харчування

II - на сільськогосподарські роботи (продукцію)

IV - на будівництво

YI - інші потреби

### 1.34. Питомі витрати котельно-пічного палива на окремі види продукції (робіт)

	Питомі витрати палива, кг умовного палива				
	2005	2007	2009	2010	2011
Відпуск електроенергії, виробленої ТЕЦ загального користування, тис.кВт.г	385,3	335,4	395,4	391,9	377,4
Відпуск електроенергії, виробленої ТЕЦ блок станціями, тис.кВт.г	424,0	405,8	528,2	746,7	—
Відпуск електроенергії, виробленої ТЕЦ, не під'єнаними до енергосистеми, тис.кВт.г	167,8	168,2	165,4	165,5	167,0
Відпуск теплоенергії, виробленої котельними, Гкал	170,9	169,3	168,6	169,2	169,2
Первинна переробка нафти, т	49,9	60,9	70,8	60,8	60,7

Продовження табл. 1.34

	Питомі витрати палива, кг умовного палива				
	2005	2007	2009	2010	2011
Відпуск електроенергії, виробленої тепловими електростанціями загального користування, тис.кВт.г	420,5	425,3	417,8	419,4	419,3
Відпуск електроенергії, виробленої тепловими електростанціями, не під'єднаними до енергосистеми, тис.кВт.г	555,6	363,6	222,2	187,5	—
Відпуск теплоенергії, виробленої електростанціями, Гкал	168,6	171,4	169,2	168,2	171,7
Видобуток газу природного натурального, тис.куб.м	25,4	13,9	21,9	15,0	14,1
Виробництво чавуну ливарного, т	268,3	259,3	236,4	333,3	264,7
Виробництво зливків з електросталі вуглецевої, т	343,9	415,4	470,6	250,0	386,0
Виробництво виробів з металів чорних, виготовлених куванням, т	76,9	337,8	327,0	335,1	338,5
Виробництво виробів з металів чорних, виготовлених штампуванням, т	342,7	336,5	205,1	216,0	243,4
Виробництво цементу, т	181,9	188,7	—	—	—
Виробництво вапна, т	118,2	61,7	121,3	123,3	132,9
Виробництво цегли керамічної невогнетривкої будівельної, тис.шт.ум. цегли	203,5	214,0	203,0	158,9	165,5
Плитки, плити для брукування, для підлог, печей і стін, керамічні глазуровані, крім плиток типу “шталътплаттен”, м кв.	3,7	4,6	—	—	—
Виробництво сумішей бітумінозних, оснований на асфальті природному, бітумі нафтовому, смолах мінеральних або пеку смол мінеральних, т	20,9	25,4	20,9	15,7	13,8
Виробництво виробів хлібобулочних, тістечок та здобних хлібобулочних виробів, т	130,5	118,9	115,1	95,1	95,1
Виробництво хлібців хрустких, сухарів, хліба для тостів і виробів хрустких аналогічного типу, т	264,4	218,4	229,6	229,0	226,8
Виробництво пряників і виробів аналогічних, печива солодкого, вафель, т	122,9	115,9	141,8	133,5	125,6
Виробництво тортів і виробів кондитерських, виробів хлібобулочних інших з додаванням підсолоджуючих речовин, т	158,8	220,7	122,8	133,0	120,7
Транспортування газу трубопровідним транспортом, млн. м <sup>3</sup> км	42,6	42,1	46,5	46,6	41,7
Розведення свійської птиці, голів	0,3	0,3	0,7	0,8	0,9

### 1.35. Використання кам'яного вугілля підприємствами та організаціями в розрізі міст обласного значення і районів

	2000	2005	2010	2011	
	тонн				у % до підсумку
<b>Львівська область</b>	<b>1442829,0</b>	<b>1092422,0</b>	<b>1041471,3</b>	<b>1218045,2</b>	<b>100</b>
<b>міста</b>					
Львів	28332,0	15508,0	4738,8	3387,9	0,3
Борислав	293,0	337,0	287,0	280,5	0,0
Дрогобич	212,0	—	4,0	19,4	0,0
Моршин	...	—	—	—	—
Новий Розділ	...	—	—	—	—
Самбір	808,0	—	154,0	265,0	0,0
Стрий	—	—	17,6	18,7	0,0
Трускавець	—	—	—	28,5	0,0
Червоноград	237,0	21225,0	17787,3	15580,9	1,3
<b>райони</b>					
Бродівський	2883,0	2199,0	1668,4	1792,2	0,2
Буський	2077,0	2729,0	1439,8	1253,0	0,1
Городоцький	634,0	720,0	127,5	116,0	0,0
Дрогобицький	1382,0	1781,0	1466,7	1236,6	0,1
Жидачівський	15601,0	3834,0	12713,3	29657,9	2,4
Жовківський	3977,0	4634,0	4896,3	5369,5	0,4
Золочівський	1975,0	4536,0	1274,0	1180,2	0,1
Кам'янка-Бузький	1269136,0	944233,0	855713,2	940467,6	77,2
Миколаївський	100,0	253,0	175356,7	153213,2	12,6
Мостиський	3721,0	2747,0	3051,4	3768,8	0,3
Перемишлянський	308,0	1288,0	1446,2	1518,0	0,1
Пустомитівський	75,0	—	59,9	122,6	0,0
Радехівський	816,0	2416,0	3406,0	4076,0	0,3
Самбірський	1464,0	1436,0	1546,1	1707,7	0,1
Сколівський	1963,0	1726,0	1388,0	1217,3	0,1
Сокальський	102389,0	71348,0	46019,9	43656,2	3,6
Старосамбірський	181,0	4548,0	4618,2	4969,5	0,4
Стрийський	620,0	12,0	—	—	—
Турківський	798,0	2320,0	1647,8	1592,2	0,1
Яворівський	2847,0	2592,0	2011,0	1549,8	0,1

### 1.36. Використання газу природного підприємствами та організаціями в розрізі міст обласного значення і районів

	2000	2005	2010	2011	
	тонн				у % до підсумку
<b>Львівська область</b>	<b>2088207,0</b>	<b>2110369</b>	<b>1385619,2</b>	<b>1281042,7</b>	<b>100</b>
<b>міста</b>					
Львів	1387922,0	1237765	944693,8	877157,2	68,4
Борислав	26248,0	23074	16952,8	15716,1	1,2
Дрогобич	44959,0	54206	31004,9	26448,7	2,1
Моршин	...	7696	5727,3	5506,5	0,4
Новий Розділ	...	32452	44428,3	44779,6	3,5
Самбір	12224,0	10837	5761,7	5383,0	0,4
Стрий	21346,0	30703	19877,4	19879,2	1,6
Трускавець	27873,0	23961	21134,3	19521,6	1,5
Червоноград	13310,0	44329	31216,6	30895,9	2,4
<b>райони</b>					
Бродівський	10959,0	14230	9800,7	7753,0	0,6
Буський	1810,0	6605	6885,3	3453,5	0,3
Городоцький	3727,0	8815	10139,9	7453,2	0,6
Дрогобицький	1305,0	5960	3613,0	3610,1	0,3
Жидачівський	93367,0	107678	24354,8	27585,6	2,2
Жовківський	3292,0	5098	7205,1	6786,6	0,5
Золочівський	13610,0	19923	8005,6	4937,7	0,4
Кам'янка-Бузький	142142,0	124765	12723,5	12708,3	1,0
Миколаївський	123735,0	194283	30912,4	30595,1	2,4
Мостиський	943,0	1487	2817,4	2189,6	0,1
Перемишлянський	2545,0	1850	1209,7	1094,0	0,1
Пустомитівський	3529,0	6687	11995,2	11323,5	0,9
Радехівський	19658,0	24863	37698,2	35968,9	2,8
Самбірський	5698,0	14450	9528,3	4945,7	0,4
Сколівський	1987,0	2199	1814,5	1597,1	0,1
Сокальський	40651,0	19026	14538,3	9902,8	0,8
Старосамбірський	1114,0	1860	1375,6	1128,5	0,1
Стрийський	16861,0	17859	8668,4	6713,7	0,5
Турківський	4,0	164	412,1	414,6	0,1
Яворівський	67388,0	67544	61124,1	55593,4	4,3



### 1.37. Використання бензину моторного підприємствами та організаціями в розрізі міст обласного значення і районів

	2000	2005	2010	2011	
	тонн				у % до підсумку
<b>Львівська область</b>	<b>66047,5</b>	<b>52071,0</b>	<b>42916,2</b>	<b>35982,5</b>	<b>100</b>
<b>міста</b>					
Львів	25538,8	21326,2	19400,9	15838,9	44,0
Борислав	2190,3	1365,4	1087,9	1033,9	2,9
Дрогобич	2932,2	1979,0	996,7	881,9	2,4
Моршин	...	679,6	294,1	287,1	0,8
Новий Розділ	...	499,2	206,6	166,6	0,5
Самбір	991,9	226,6	354,1	314,4	0,9
Стрий	1517,4	1234,3	618,3	602,3	1,7
Трускавець	1401,0	1144,9	776,1	670,5	1,9
Червоноград	2625,6	1585,7	1114,2	879,7	2,4
<b>райони</b>					
Бродівський	2086,5	1110,0	909,3	756,5	2,1
Буський	1184,0	1901,8	702,3	752,6	2,1
Городоцький	1132,7	736,1	583,3	670,4	1,9
Дрогобицький	873,4	904,7	599,4	636,4	1,8
Жидачівський	2177,1	1269,8	851,9	693,0	1,9
Жовківський	1474,8	1600,6	2119,7	1869,4	5,2
Золочівський	1826,7	1360,9	780,7	766,3	2,1
Кам'янка-Бузький	2055,8	913,3	763,4	822,3	2,3
Миколаївський	1947,3	1195,0	667,2	638,9	1,8
Мостиський	776,3	450,7	337,2	306,5	0,8
Перемишлянський	621,5	444,9	226,8	229,0	0,6
Пустомитівський	734,2	781,5	1503,0	1334,1	3,7
Радехівський	2109,5	1386,8	1767,5	1365,5	3,8
Самбірський	649,5	647,0	443,2	359,8	1,0
Сколівський	755,9	659,0	665,5	636,8	1,8
Сокальський	4560,3	2510,5	1148,1	1056,9	2,9
Старосамбірський	415,5	404,8	532,5	509,9	1,4
Стрийський	1484,5	2354,0	1946,0	443,0	1,2
Турківський	555,5	512,3	476,5	440,9	1,2
Яворівський	1613,4	886,4	1010,2	1019,0	2,8

### 1.38. Використання газойлів (палива дизельного) підприємствами та організаціями в розрізі міст обласного значення і районів

	2000	2005	2010	2011	
	тонн				у % до підсумку
<b>Львівська область</b>	<b>124050,2</b>	<b>122091,0</b>	<b>161525,2</b>	<b>163403,2</b>	<b>100</b>
<b>міста</b>					
Львів	53187,5	50926,1	66567,4	65438,1	40,0
Борислав	4636,0	1697,0	1540,0	1698,0	1,0
Дрогобич	3251,7	6683,9	9634,8	8088,5	4,9
Моршин	...	315,0	454,3	443,5	0,3
Новий Розділ	...	877,9	549,7	625,1	0,4
Самбір	473,3	763,2	906,2	789,7	0,5
Стрий	2096,1	2065,1	1872,8	2015,6	1,2
Трускавець	635,0	859,2	2755,8	2940,7	1,8
Червоноград	1793,0	3440,9	3980,7	4067,9	2,5
<b>райони</b>					
Бродівський	3019,4	2264,2	2517,0	2462,2	1,5
Буський	1941,9	1318,1	4207,1	4565,1	2,8
Городоцький	2368,3	1808,6	4447,2	5531,4	3,4
Дрогобицький	1458,0	1716,8	1477,9	1617,1	1,0
Жидачівський	3333,6	3094,6	2526,9	3135,7	1,9
Жовківський	2318,6	3492,6	5033,8	5379,2	3,3
Золочівський	3273,2	2483,9	3002,0	3479,3	2,1
Кам'янка-Бузький	5742,3	3686,2	4304,6	5022,8	3,1
Миколаївський	4798,1	4430,6	4251,7	4426,7	2,7
Мостиський	1666,0	663,6	591,3	856,5	0,5
Перемишлянський	1267,3	332,1	630,4	797,5	0,5
Пустомитівський	1992,7	5710,1	13630,3	17773,7	10,9
Радехівський	4559,2	3132,3	7535,7	7614,4	4,7
Самбірський	1950,0	1199,5	715,4	727,3	0,4
Сколівський	712,1	688,9	1089,6	1262,1	0,8
Сокальський	7972,7	4700,5	3456,5	3626,4	2,2
Старосамбірський	599,5	495,7	1029,1	2082,3	1,3
Стрийський	6520,5	10714,3	9021,7	3010,1	1,8
Турківський	241,6	249,6	374,0	377,2	0,2
Яворівський	2423,4	2280,5	3515,3	3549,1	2,2

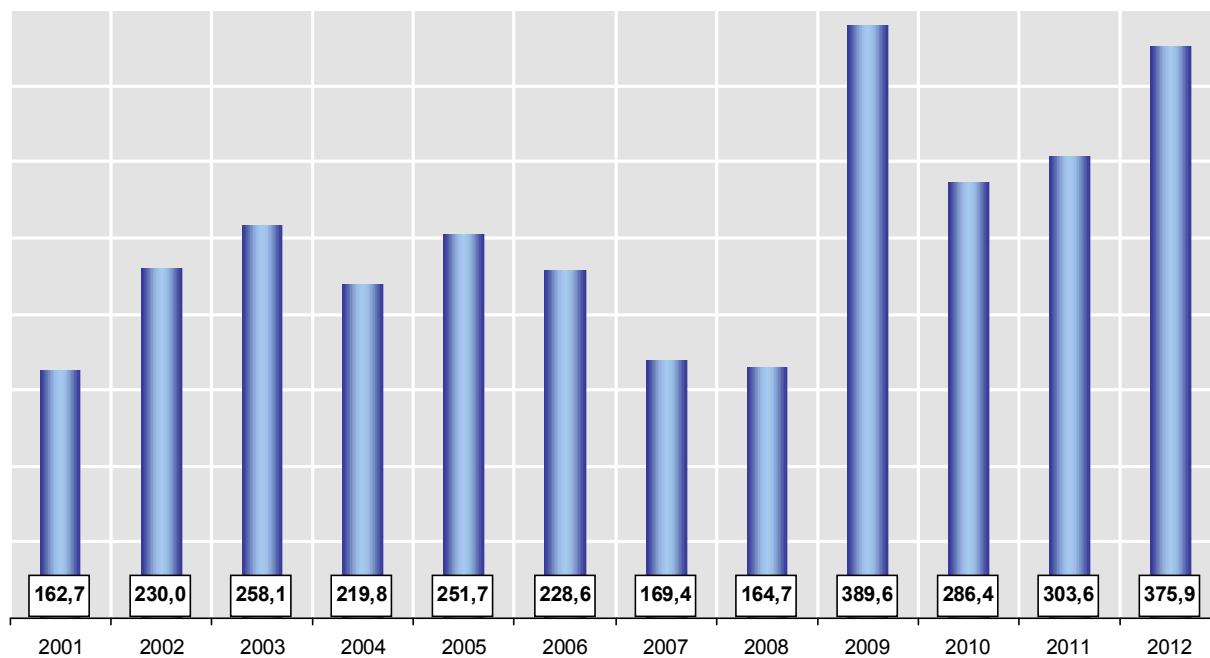
## 1.39. Залишки палива

	2000	2005	2009	2010	2011	2012
	на 1 січня					
Вугілля кам'яне, тис. т	127,1	227,9	326,3	196,2	269,4	293,9
у споживачів	84,9	80,9	140,2	83,8	80,2	232,2
у постачальників	42,2	147,0	186,1	112,4	189,2	61,7
Торф неагломерований паливний, тис. т	25,4	14,0	23,0	23,7	19,3	29,2
у споживачів	—	—	—	—	—	0,0
у постачальників	25,4	14,0	23,0	23,7	19,3	29,2
Брикети і напівбрикети торф'яні, т	0,2	0,2	0,4	477	698,3	872,2
у споживачів	0,2	0,2	0,4	441	691,6	638,2
у постачальників	—	0,0	0,0	36	6,7	234,0
Нафта сира, тис. т	11,1	33,9	56,9	47,9	19,4	13,8
у споживачів	11,1	33,9	49,6	42,8	13,1	7,5
у постачальників	—	—	7,3	5,1	6,3	6,3
Дрова для опалення, тис.щільн.м <sup>3</sup>	23,9	31,1	37,2	34,8	29,0	35,1
у споживачів	9,1	9,8	16,6	16,5	13,5	14,9
у постачальників	14,8	21,3	20,6	18,3	15,5	20,2
Кокс та напівкокс з вугілля кам'яного, вугілля бурого та торфу, тис. т	1,2	0,0	0,0	0,0	0,0	0,0
у споживачів	1,2	0,0	0,0	0,0	0,0	0,0
у постачальників	—	—	—	—	—	—
Бензин моторний, тис. т	12,4	8,1	9,5	15,9	17,8	21,0
у споживачів	2,3	1,4	1,3	1,2	4,9	7,6
у постачальників	10,1	6,7	8,2	14,7	12,9	13,4
Паливо реактивне типу гас, т	27	99	93	94	81	38
у споживачів	3	99	93	94	81	38
у постачальників	24	—	—	—	—	—
Гас для технічних цілей, т	13	5	3	2	1	3
у споживачів	13	5	3	2	1	3
у постачальників	—	—	—	—	—	—
Гас освітлювальний, т	1070	23	9	7	18	15
у споживачів	8	23	9	7	18	15
у постачальників	1062	—	—	—	—	—
Газойлі (паливо дизельне), тис. т	6,4	7,1	12,5	14,5	11,3	38,4
у споживачів	3,5	2,0	2,0	2,4	4,1	15,8
у постачальників	2,9	5,1	10,5	12,1	7,2	22,6
Мазути топкові важкі, тис. т	9,1	4,7	5,8	5,1	10,6	5,3
у споживачів	9,1	4,7	3,4	3,6	3,8	4,7
у постачальників	0,0	—	2,4	1,5	6,8	0,6

Продовження табл. 1.39

	2000	2005	2009	2010	2011	2012
	на 1 січня					
Масла та мастила, т	2150	3098	2842	1980	1044	989
у споживачів	1179	1977	1732	1493	734	632
у постачальників	971	1121	1110	487	310	357
Пропан і бутан скраплені, т	89	529	569	179	135	6780
у споживачів	89	529	120	100	99	56
у постачальників	—	—	449	79	36	6724
Бітум нафтовий і сланцевий, т	1231	177	131	229	210	126
у споживачів	345	129	131	229	210	126
у постачальників	886	48	—	—	—	—
Мастила відпрацьовані, т	285	51	182	244	141,1	71,8
у споживачів	17	5	100	151	76,7	44,8
у постачальників	268	46	82	93	64,4	27,0
Інші продукти переробки палива, т.у.п.	1116	20	—	—	—	—
у споживачів	1116	20	—	—	—	—
у постачальників	—	—	—	—	—	—

**1.40. Динаміка залишків палива в умовному обрахунку (на 1 січня)**  
(тисяч тонн умовного палива)



## 2. ТЕПЛОЕНЕРГІЯ

### 2.1. Джерела теплопостачання<sup>1</sup>

	2000	2005	2007	2009	2010	2011
	на кінець року					
<b>Усього</b>						
Кількість котелень, одиниць	1346	1368	1374	1451	1435	1457
у тому числі працюють на паливі:						
твердому	303	289	282	285	283	286
рідкому	28	14	10	13	7	6
газоподібному	1008	1057	1062	1131	1120	1137
Сумарна потужність котелень, Гкал/годину	7936,4	9547,5	9714,0	9026,4	8053,5	7237,5
Кількість встановлених котлів (енергоустановок)	3384	3431	3384	3596	3559	3529
Протяжність теплових та парових мереж у двотрубному обчисленні, км	1781,6	1848,1	1592,8	1580,9	1511,3	1491,9
<b>Міські поселення</b>						
Кількість котелень, одиниць	963	856	832	871	849	844
у тому числі працюють на паливі:						
твердому	122	98	96	87	85	81
рідкому	15	5	5	5	5	4
газоподібному	822	751	727	771	752	751
Сумарна потужність котелень, Гкал/годину	6446,4	8117,9	8214,7	7456,1	7369,6	6677,2
Кількість встановлених котлів (енергоустановок)	2623	2390	2312	2415	2361	2297
Протяжність теплових та парових мереж у двотрубному обчисленні, км	1642,2	1707,0	1474,8	1459,5	1397,4	1380,3
<b>Сільська місцевість</b>						
Кількість котелень, одиниць	383	512	542	580	586	613
у тому числі працюють на паливі:						
твердому	181	191	186	198	198	205
рідкому	13	9	5	8	2	2
газоподібному	186	306	335	360	368	386
Сумарна потужність котелень, Гкал/годину	1490,0	1429,6	1499,3	1570,3	683,9	560,1
Кількість встановлених котлів (енергоустановок) ....	761	1041	1072	1181	1198	1232
Протяжність теплових та парових мереж у двотрубному обчисленні, км	139,4	141,1	118,0	121,4	113,9	111,6

№Включені промислово-виробничі котельні, які відпускають теплоенергію для населення і комунально-побутових потреб, а також котельні в житловому фонді та в організаціях соціальної сфери.

## 2.2. Виробництво та відпуск теплової енергії котельними установками

	2000	2005	2007	2009	2010	2011
	тисяч гікакалорій					
<b>Усього</b>						
Вироблено теплової енергії	4683,7	4961,4	4663,4	4103,7	4180,5	3968,2
Відпущено теплової енергії №	4813,6	4475,1	4042,5	3508,4	3661,9	3342,0
у тому числі своїм споживачам	4719,3	4462,7	4005,6	3502,8	3656,8	3336,5
з них:						
населенню	2705,8	2287,3	2253,8	1953,3	2103,8	1841,1
на комунально-побутові потреби	1400,0	1247,2	1020,8	1043,5	1168,5	1071,0
на виробничі потреби	613,5	928,2	731,0	506,0	384,5	424,4
<b>Міські поселення</b>						
Вироблено теплової енергії	4376,4	4756,7	4492,6	3969,9	4025,5	3824,6
Відпущено теплової енергії №	4509,1	4270,7	3870,2	3370,4	3502,5	3194,1
у тому числі своїм споживачам	4421,3	4259,7	3833,9	3365,6	3497,9	3189,4
з них:						
населенню	2676,0	2280,3	2240,1	1948,1	2099,6	1836,0
на комунально-побутові потреби	1202,6	1089,5	869,0	915,6	1017,2	931,8
на виробничі потреби	542,7	889,9	724,8	501,9	381,1	421,6
<b>Сільська місцевість</b>						
Вироблено теплової енергії	307,3	204,7	170,8	133,8	155,0	143,7
Відпущено теплової енергії №	304,5	204,4	172,3	138,0	159,4	147,9
у тому числі своїм споживачам	298,0	202,9	171,7	137,2	158,9	147,1
з них:						
населенню	29,8	7,0	13,7	5,2	4,2	5,1
на комунально-побутові потреби	197,4	157,7	151,8	127,9	151,3	139,2
на виробничі потреби	70,8	38,2	6,2	4,1	3,4	2,7

№ 3 внутрішніми оборотами

### 2.3. Виробництво та використання вторинних теплових енергоресурсів

	Вироблено теплових вторинних енергоресурсів <sup>1</sup>	Фактично використано	Рівень використання, відсотків
	тисяч гікакалорій		
2000	83,6	53,1	63,5
2001	71,3	44,3	62,1
2002	17,6	17,6	100,0
2003	19,7	19,7	100,0
2004	16,5	16,5	100,0
2005	19,6	17,1	87,2
2007	14,1	14,1	100,0
2008	12,9	12,9	100,0
2009	9,2	9,2	100,0
2010	9,8	9,8	100,0
2011	9,9	9,9	100,0

<sup>1</sup> - До обсягів теплових вторинних енергоресурсів включена теплоенергія, яка одержана від теплоутилізаційних установок, а також безпосередньо від технологічних агрегатів

### 2.4. Відпуск теплоенергії генеруючими джерелами області

	2000	2005	2007	2009	2010	2011
	тисяч гікакалорій					
<b>Відпуск теплової енергії – усього</b>	5592,7	6013,7	5359,7	4897,6	5019,4	4588,1
<i>у тому числі:</i>						
електростанціями	1375,8	1676,9	1578,3	1317,6	1383,0	1357,6
котельними установками	4159,3	4319,6	3763,2	3560,4	3622,1	3215,8
електрокотлами	3,6	0,1	1,6	2,1	2,9	3,1
теплоутилізаційними установками	53,1	17,1	14,1	9,2	9,8	9,9
іншими установками	0,9	–	2,5	8,3	1,6	1,7

## 2.5. Структура відпуску теплоенергії за генеруючими джерелами області

	2000	2005	2007	2009	2010	2011
	відсотків					
<b>Відпуск теплової енергії</b>						
<b>– усього</b>	100	100	100	100	100	100
<i>у тому числі:</i>						
електростанціями	24,6	27,9	29,5	26,9	27,5	29,6
котельними установками	74,4	71,8	70,2	72,7	72,2	70,1
електрокотлами	0,1	0,0	0,0	0,0	0,1	0,1
теплоутилізаційними						
установками	0,9	0,3	0,3	0,2	0,2	0,2
іншими установками	0,0	–	0,0	0,2	0,0	0,0

## 2.6. Питомі витрати теплоенергії на окремі види продукції (робіт)

	Питомі витрати теплоенергії, мегакалорій				
	2005	2007	2009	2010	2011
Видобуток нафти сирової, т	172,2	146,6	167,7	182,9	196,2
Первинна переробка нафти, т	146,7	153,1	154,9	151,4	151,3
Видобуток вугілля кам'яного неагломерованого, т	72,9	70,6	54,5	91,0	94,5
Виробництво конструкцій із металів чорних для залізниць, т	435,2	431,7	253,0	–	–
Виробництво плити деревно-стружкової та аналогічних плит з деревини та матеріалів дерев'янистих інших, м <sup>3</sup>	811,1	438,2	469,8	286,2	295,4
Виробництво целюлози з деревини або інших волокнистих матеріалів, т	2629,9	2629,9	–	–	–
Виробництво цегли силікатної, тис. шт. ум. цегли	379,5	368,5	369,8	374,2	360,9
Виробництво сумішей бітумінозних, основаних на асфальті природному, бітумі нафтовому, смолах мінеральних або пеку смол мінеральних, т	104,9	166,3	30,0	27,0	20,9
Виробництво майонезів, соусів емульсованих та інших, т	268,8	234,2	221,6	226,3	228,8
Виробництво полотен трикотажних машинного чи ручного в'язання, т	3560,8	3457,9	2833,3	2021,8	2021,9
Виробництво виробів панчішно-шкарпеткових трикотажних машинного чи ручного в'язання, тис.пар	438,1	299,5	355,9	192,4	152,4

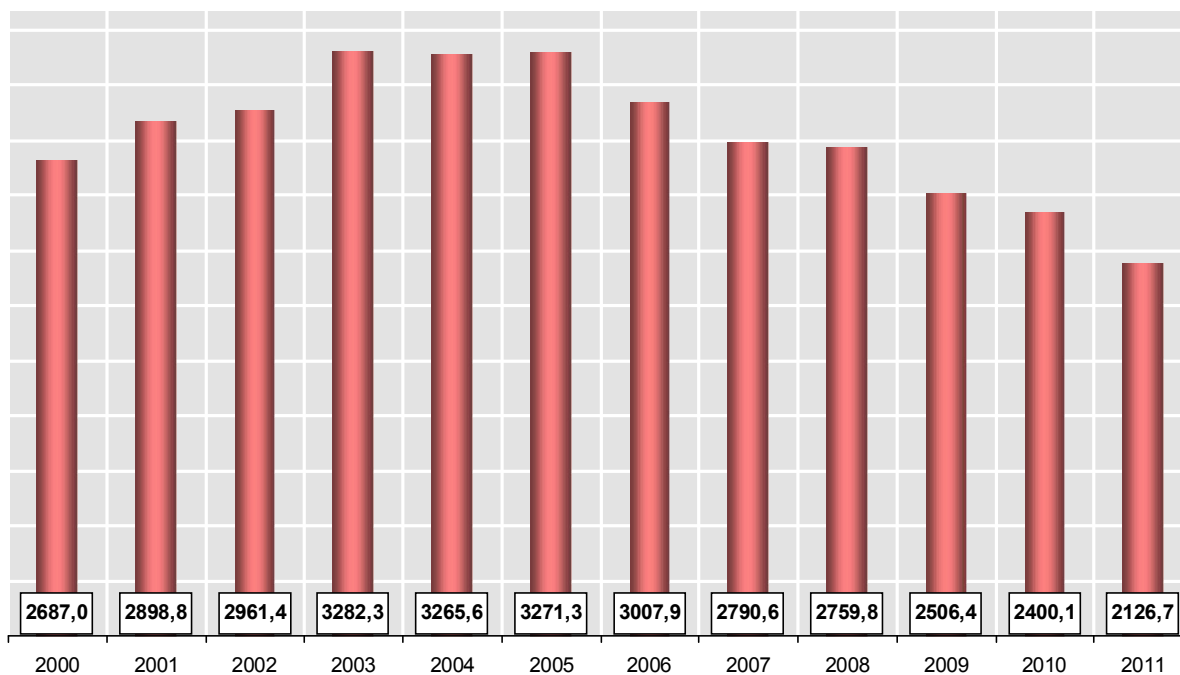


Продовження табл. 2.6

	Питомі витрати теплоенергії, мегакалорій				
	2005	2007	2009	2010	2011
Виробництво м'яса в тушах, напівтушах, відрубках та субпродуктів (крім м'яса та харчових субпродуктів свійської птиці, м'яса кролів та диких тварин і м'ясних напівфабрикатів), т	286,8	402,5	417,6	414,6	828,1
Виробництво субпродуктів харчових II категорії (легенів, селезінки, шлунків і т.п.), т	288,5	82,6	—	—	—
Виробництво напівфабрикатів м'ясних (включаючи м'ясо птиці), т	555,6	200,0	—	—	—
Виробництво ковбасних виробів, т	2547,8	2511,7	3630,5	2473,4	3745,4
Виробництво масла вершкового, т	2157,3	1448,7	2178,9	2196,3	2218,3
Виробництво сиру сичужного, плавленого та кисломолочного, т	2961,4	2470,1	1772,2	1465,3	1325,9
Виробництво молока обробленого рідкого (молоко незбиране, пастеризоване, стерилізоване, гомогенізоване, топлене, пептизоване), т	230,0	155,3	290,3	451,2	378,5
Виробництво продуктів готових і консервованих з м'яса, субпродуктів м'ясних чи крові тварин; екстрактів і соків з м'яса, риби і водяних безхребетних, т	954,5	624,8	406,3	406,0	417,9
Виробництво овочів консервованих натуральних, т	1259,3	—	—	—	—
Виробництво продуктів готових та консерв плодів, т	606,6	613,6	57,2	63,1	62,4
Виробництво виробів хлібобулочних, тістечок та здобних хлібобулочних виробів, т	249,2	221,1	331,4	281,7	—
Виробництво молока і вершків, згущених з додаванням цукру або без додавання цукру чи інших підсолоджувальних речовин, т	—	—	1876,7	1472,8	1514,9
Виробництво дріжджів (активні і неактивні), мікроорганізми одноклітинні мертві, інші; порошки готові пекарські, т	—	—	370,4	410,2	368,4
Виробництво спирту етилового неденатурованого із вмістом спирту не менше 80 об. %, дал	54,3	48,5	44,3	45,1	—
Виробництво горілки, інших міцних спиртових напоїв, тис. дал	3400,1	3028,2	3400,1	3361,7	2373,5
Виробництво пива солодового, включаючи пиво безалкогольне і пиво з вмістом алкоголю менше 0,5%, тис. дал	2675,7	1684,6	1044,1	1080,1	1048,2
Транспортування газу трубопровідним транспортом, млн. м <sup>3</sup> км	5,5	4,0	4,9	5,1	5,0
Розведення свійської птиці, голів	1,1	10,6	6,2	1,2	0,9

## 2.7. Динаміка використання теплоенергії підприємствами та організаціями

(тисяч гікакалорій)



## 2.8. Використання теплоенергії підприємствами та організаціями за видами економічної діяльності

	2005	2007	2009	2010	2011
	тисяч гікакалорій				
<b>Усього</b>	<b>3271,3</b>	<b>2790,6</b>	<b>2506,4</b>	<b>2400,1</b>	<b>2126,7</b>
Сільське господарство, мисливство, лісове господарство	121,9	58,8	98,3	63,3	59,3
Рибальство, рибництво	—	—	—	—	—
Промисловість	2245,6	1882,4	1400,4	1272,2	1097,3
<i>Добувна промисловість</i>	583,7	253,4	213,0	165,3	161,2
добування паливно-енергетичних корисних копалин	241,6	253,3	213,0	165,2	161,1
добування корисних копалин, крім паливно-енергетичних	342,1	0,1	0,0	0,1	0,1
<i>Переробна промисловість</i>	1614,2	1575,2	1152,2	1070,9	900,8
виробництво харчових продуктів, напоїв та тютюнових виробів	508,8	558,2	466,9	478,8	312,9

Продовження табл. 2.8

	2005	2007	2009	2010	2011
	тисяч гікакалорій				
текстильне виробництво; виробництво одягу, хутра та виробів з хутра	18,5	26,5	23,0	22,5	22,6
виробництво шкіри, виробів зі шкіри та інших матеріалів	26,5	19,4	5,4	5,0	2,7
оброблення деревини та виробництво виробів з деревини, крім меблів	148,6	168,2	117,5	106,8	92,4
целюлозно-паперове виробництво; видавнича діяльність	394,5	391,4	222,8	145,8	228,3
виробництво коксу, продуктів нафтоперероблення та ядерних матеріалів	319,3	223,5	190,2	172,2	133,2
хімічне виробництво	22,4	18,9	18,5	29,9	19,8
виробництво гумових та пластмасових виробів	0,9	2,3	1,4	1,5	1,4
виробництво іншої неметалевої мінеральної продукції	40,0	44,7	21,6	19,0	17,1
металургійне виробництво та виробництво готових металевих виробів	1,4	6,5	12,5	10,2	5,8
виробництво машин та устаткування	17,8	30,6	10,4	11,8	12,2
виробництво електричного, електронного та оптичного устаткування	38,5	27,2	19,0	16,7	14,4
виробництво транспортних засобів та устаткування	54,3	39,0	26,1	29,0	23,9
інші галузі промисловості	22,7	18,8	16,9	21,7	14,1
<i>Виробництво та розподілення електроенергії, газу та води</i>	47,7	53,8	35,2	36,0	35,3
Будівництво	25,5	9,7	7,3	8,3	6,1
Торгівля; ремонт автомобілів, побутових виробів та предметів особистого вжитку	5,7	14,5	42,9	40,4	9,2
Діяльність готелів та ресторанів	7,6	10,4	10,4	9,9	12,3
Діяльність транспорту та зв'язку	259,3	229,8	168,5	159,2	149,1
Фінансова діяльність	4,2	3,8	5,0	5,6	4,9
Операції з нерухомим майном, оренда, інжиніринг та надання послуг підприємцям	52,2	67,6	67,9	55,9	46,3
Державне управління	281,1	110,2	68,4	56,7	50,2
Освіта	118,4	220,5	356,0	430,1	397,5
Охорона здоров'я та надання соціальної допомоги	140,9	171,5	261,1	275,9	272,3
Надання комунальних та індивідуальних послуг; діяльність у сфері культури та спорту	8,9	11,4	20,2	22,6	22,2

## 2.9. Структура використання теплоенергії підприємствами та організаціями за видами економічної діяльності

	2005	2007	2009	2010	2011
	відсотків до підсумку				
<b>Усього</b>	<b>100</b>	<b>100</b>	<b>100</b>	<b>100</b>	<b>100</b>
Сільське господарство, мисливство, лісове господарство	3,7	2,1	3,9	2,6	2,8
Рибальство, рибництво	—	—	—	—	—
Промисловість	68,7	67,5	55,9	53,0	51,6
<i>Добувна промисловість</i>	17,9	9,1	8,5	6,9	7,6
добування паливно-енергетичних корисних копалин	7,4	9,1	8,5	6,9	7,6
добування корисних копалин, крім паливно-енергетичних	10,5	0,0	0,0	0,0	0,0
<i>Переробна промисловість</i>	49,3	56,5	46,0	44,6	42,4
виробництво харчових продуктів, напоїв та тютюнових виробів	15,5	20,0	18,6	19,9	14,7
текстильне виробництво; виробництво одягу, хутра та виробів з хутра	0,6	1,0	0,9	0,9	1,1
виробництво шкіри, виробів зі шкіри та інших матеріалів	0,8	0,7	0,2	0,2	0,1
оброблення деревини та виробництво виробів з деревини, крім меблів	4,5	6,0	4,7	4,5	4,3
целюлозно-паперове виробництво; видавнича діяльність	12,1	14,0	8,9	6,1	10,7
виробництво коксу, продуктів нафтоперероблення та ядерних матеріалів	9,8	8,0	7,6	7,2	6,3
хімічне виробництво	0,7	0,7	0,7	1,2	0,9
виробництво гумових та пластмасових виробів	0,0	0,1	0,1	0,1	0,1
виробництво іншої неметалевої мінеральної продукції	1,2	1,6	0,9	0,8	0,8
металургійне виробництво та виробництво готових металевих виробів	0,1	0,2	0,5	0,4	0,3
виробництво машин та устаткування	0,5	1,1	0,4	0,5	0,6
виробництво електричного, електронного та оптичного устаткування	1,2	1,0	0,8	0,7	0,7
виробництво транспортних засобів та устаткування	1,6	1,4	1,0	1,2	1,1
інші галузі промисловості	0,7	0,7	0,7	0,9	0,7
<i>Виробництво та розподілення електроенергії, газу та води</i>	1,5	1,9	1,4	1,5	1,6
Будівництво	0,8	0,4	0,3	0,4	0,3
Торгівля; ремонт автомобілів, побутових виробів та предметів особистого вжитку	0,2	0,5	1,7	1,7	0,4
Діяльність готелів та ресторанів	0,2	0,4	0,4	0,4	0,6
Діяльність транспорту та зв'язку	7,9	8,2	6,7	6,6	7,0
Фінансова діяльність	0,1	0,1	0,2	0,2	0,2
Операції з нерухомим майном, оренда, інжиніринг та надання послуг підприємцям	1,6	2,4	2,7	2,3	2,2
Державне управління	8,6	4,0	2,8	2,4	2,4
Освіта	3,6	7,9	14,2	17,9	18,7
Охорона здоров'я та надання соціальної допомоги	4,3	6,1	10,4	11,5	12,8
Надання комунальних та індивідуальних послуг; діяльність у сфері культури та спорту	0,3	0,4	0,8	1,0	1,0

## 2.10. Використання теплоенергії підприємствами та організаціями в розрізі районів і міст обласного значення

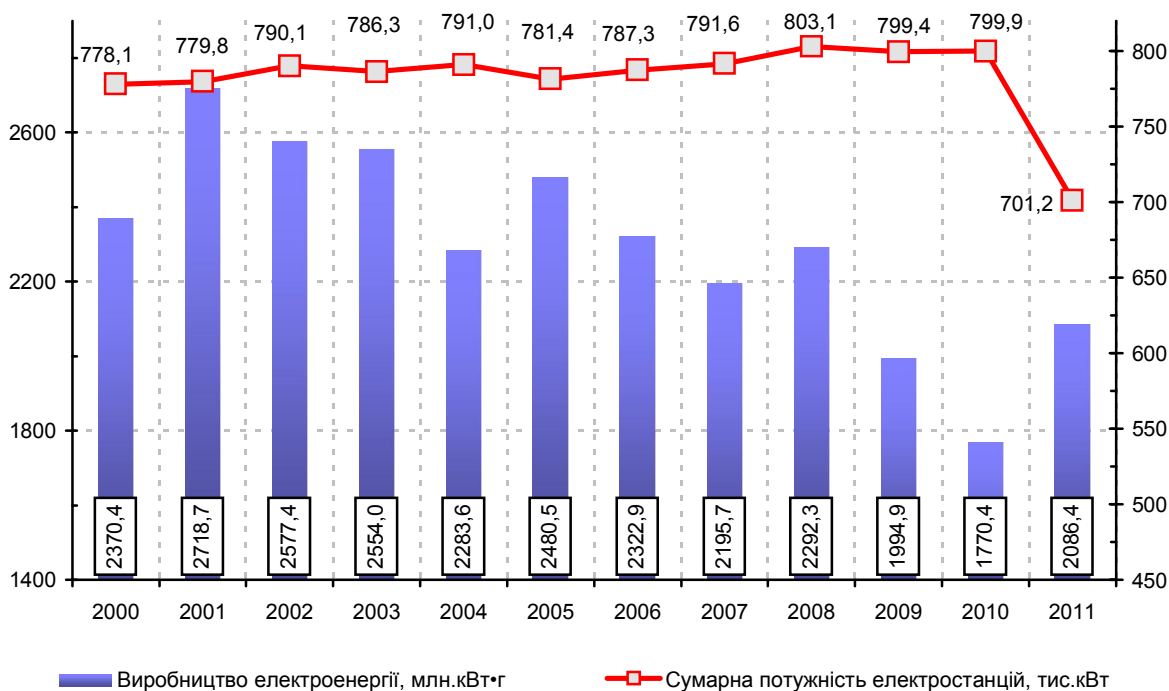
	2000	2005	2009	2010	2011	
	тисяч гігакалорій					у % до підсумку
<b>Львівська область</b>	<b>2687,0</b>	<b>3271,3</b>	<b>2506,4</b>	<b>2400,1</b>	<b>2126,7</b>	<b>100</b>
<b>міста</b>						
Львів	834,2	905,9	775,7	793,7	733,3	34,5
Борислав	50,5	45,8	36,7	49,7	55,3	2,6
Дрогобич	228,7	321,8	259,9	229,1	185,7	8,7
Моршин	...	30,5	24,7	24,6	23,2	1,1
Новий Розділ	...	1,1	5,9	6,3	5,9	0,3
Самбір	33,5	7,9	5,8	7,7	10,9	0,5
Стрий	56,8	84,1	65,6	67,8	34,6	1,6
Трускавець	104,9	113,2	108,6	104,1	106,4	5,0
Червоноград	18,8	15,4	61,5	48,9	44,1	2,1
<b>райони</b>						
Бродівський	42,1	65,5	52,4	37,4	29,8	1,4
Буський	13,0	48,2	43,8	43,6	12,8	0,6
Городоцький	15,3	43,8	51,3	45,4	22,3	1,1
Дрогобицький	0,1	13,0	19,6	19,4	20,4	1,0
Жидачівський	326,5	381,3	213,4	135,9	211,1	9,9
Жовківський	6,4	41,1	48,9	54,3	35,1	1,6
Золочівський	50,3	85,1	28,8	36,1	15,8	0,7
Кам'янка-Бузький	4,6	144,4	94,5	74,9	65,6	3,1
Миколаївський	73,1	31,9	36,0	27,7	27,6	1,3
Мостиський	0,0	0,1	18,2	12,4	9,8	0,5
Перемишлянський	0,5	—	2,6	2,3	2,1	0,1
Пустомитівський	4,9	16,7	21,6	22,8	18,2	0,9
Радехівський	95,3	129,3	177,0	204,6	187,8	8,8
Самбірський	18,5	34,8	37,2	44,8	13,9	0,6
Сколівський	0,1	1,1	7,8	9,0	8,9	0,4
Сокальський	277,4	240,6	220,1	183,7	151,5	7,1
Старосамбірський	7,9	16,1	9,8	21,6	18,9	0,9
Стрийський	58,3	74,8	32,0	41,0	27,3	1,3
Турківський	2,1	11,9	3,6	3,2	3,7	0,2
Яворівський	363,2	365,9	43,4	48,1	44,7	2,1

## 3. ЕЛЕКТРОЕНЕРГІЯ

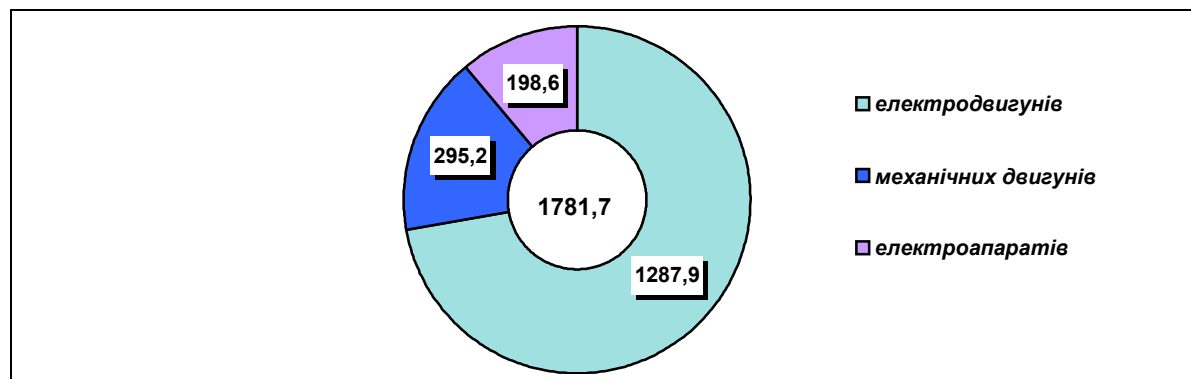
### 3.1. Виробництво електроенергії за категоріями електростанцій

	2000	2005	2007	2009	2010	2011
	МІЛЬЙОНІВ КІЛОВАТ-ГОДИН					
<b>Усі електростанції</b>	<b>2370,4</b>	<b>2480,7</b>	<b>2195,7</b>	<b>1994,9</b>	<b>1770,4</b>	<b>2086,4</b>
<i>у тому числі:</i>						
електростанції загального користування	2199,4	2287,0	2101,6	1925,4	1712,6	2034,2
електростанції при промислових підприємствах	166,4	191,5	92,5	68,0	56,4	50,3
електростанції при будівництвах	1,7	1,5	1,9	1,3	1,3	1,7
інші електростанції	2,9	0,5	0,1	0,2	0,1	0,2

### 3.2. Потужність електростанцій та виробництво електроенергії



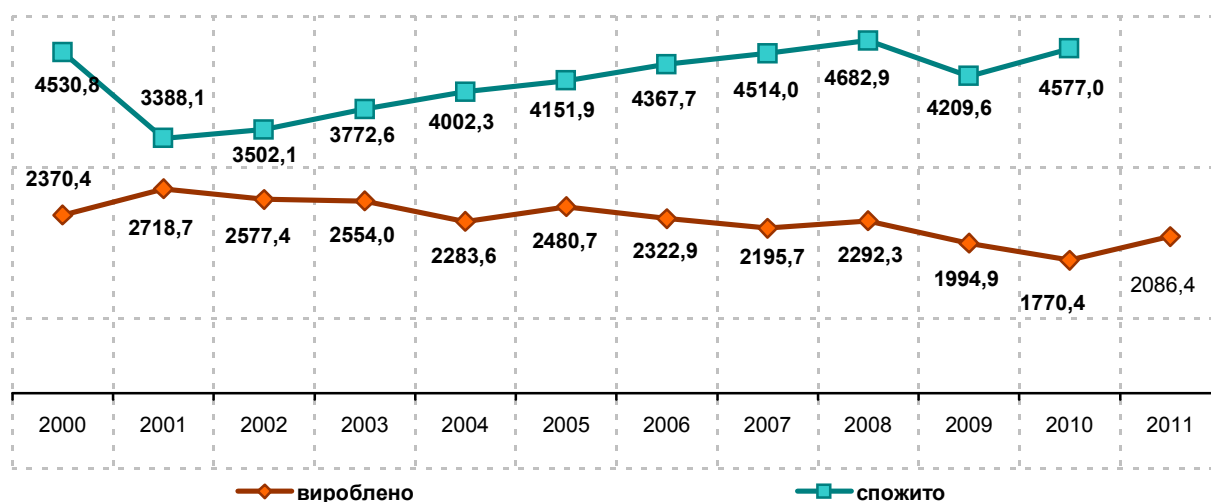
### 3.3. Енергетична потужність, яка обслуговує виробничий процес промислових підприємств у 2011 році (тис.кВт.г)



### 3.4. Виробництво та споживання електроенергії

	Вироблено електроенергії	Спожито електроенергії	Втрати в мережах загального користування
	МІЛЬЙОНІВ КІЛОВАТ-ГОДИН		
1995	2797,7	5005,9	775,5
2000	2370,4	4530,8	1183,2
2004	2283,6	4002,3	946,2
2005	2480,7	4151,9	890,0
2007	2195,7	4514,0	805,8
2008	2292,3	4682,9	831,8
2009	1994,9	4209,6	792,6
2010	1770,4	4577,0	880,8
2011	2086,4	...	...

### 3.5. Динаміка виробництва та споживання електроенергії в області (млн.кВт.г)



### 3.6. Питомі витрати електроенергії на окремі види продукції (робіт)

	Питомі витрати електроенергії, кіловат-годин				
	2005	2007	2009	2010	2011
Відпуск теплоенергії, виробленої котельними, Гкал	27,8	29,1	32,0	31,3	31,8
Видобуток нафти сирової, т	116,4	93,6	95,6	102,6	93,9
Первинна переробка нафти, т	35,7	51,3	62,5	51,6	51,6
Видобуток газу природного натурального, тис. м <sup>3</sup>	7,0	6,7	6,3	6,0	5,1
Видобуток вугілля кам'яного неагломерованого, т	59,3	57,5	87,0	130,4	141,7
Виробництво рідкого повітря, стисненого повітря, т	71,8	68,4	54,5	62,5	166,7
Виробництво чавуну ливарного, т	2529,5	2431,2	1830,8	1808,7	2344,5
Виробництво сталі вуглецевої киснево-конвекторної для лиття, т	1400,0	1354,8	1333,3	1333,3	3000,0
Виробництво конструкцій із металів чорних для залізниць, т	27,1	50,3	27,2	281,1	302,0
Виробництво сірки рафінованої, т	106,9	114,0	135,1	119,5	179,3
Виробництво виробів з металів чорних, виготовлених штампуванням, т	498,2	900,6	679,0	572,0	472,7
Виробництво деревини уздовж розпиляної чи розколотої, завтовшки більше 6 мм, м <sup>3</sup>	43,6	65,2	63,8	66,3	56,5
Виробництво плити деревно-стружкової та аналогічних плит з деревини та матеріалів дерев'янистих інших, м <sup>3</sup>	148,3	88,3	90,6	90,8	95,0
Виробництво деревної маси, одержаної механічним способом; напівцелюлоза; целюлоза з інших волокнистих матеріалів (крім деревини), т	1499,1	1569,8	1670,4	1643,3	1849,5
Виробництво целюлози з деревини або інших волокнистих матеріалів, т	658,4	732,9	—	—	—
Виробництво паперу газетного, у рулонах чи аркушах, т	605,2	600,5	776,2	840,0	934,0
Виробництво паперу та картону крейдованого для писання, друкування, графічних робіт з покриттям каоліном чи іншими неорганічними речовинами, т	401,7	409,6	—	—	—
Виробництво цементу, т	97,2	91,5	105,5	107,6	114,9
Виробництво вапна, т	28,0	58,9	35,5	36,1	36,6
Виробництво цегли керамічної невогнетривкої будівельної, тис.шт.ум. цегли	126,8	137,1	145,2	147,7	134,8



Продовження табл. 3.6

	Питомі витрати електроенергії, кіловат-годин				
	2005	2007	2009	2010	2011
Виробництво цегли силікатної, тис.шт.ум. цегли	71,8	65,2	64,4	66,9	66,4
Виробництво плитки, плити для брукування, для підлог, печей і стін, керамічні глазуровані, крім плиток типу "штальтплаттен", м <sup>2</sup>	4,2	5,0	—	—	—
Виробництво сумішей бітумінозних, основаних на асфальті природному, бітумі нафтовому, смолах мінеральних або пеку смол мінеральних, т	6,7	9,3	11,5	15,4	7,8
Виробництво полотен трикотажних машинного чи ручного в'язання, т	1158,3	1158,2	973,1	726,2	619,4
Виробництво виробів панчішно-шкарпеткових трикотажних машинного чи ручного в'язання, тис.пар	288,0	327,9	323,4	332,3	283,4
Виробництво м'яса в тушах, напівтушах, відрубках та субпродуктів (крім м'яса та харчових субпродуктів свійської птиці, м'яса кролів та диких тварин і м'ясних напівфабрикатів), т	151,1	116,6	191,6	185,4	179,0
Виробництво субпродуктів харчових II категорії (легенів, селезінки, шлунків і т.п.), т	107,0	150,3	482,5	266,9	268,5
Виробництво напівфабрикатів м'ясних (включаючи м'ясо птиці), т	485,2	723,3	251,1	172,1	270,0
Виробництво ковбасних виробів, т	326,6	713,4	709,1	613,8	704,3
Виробництво масла вершкового, т	99,4	137,3	448,4	439,6	415,2
Виробництво сиру сичужного, плавленого та кисломолочного, т	177,1	253,0	232,8	246,1	301,4
Виробництво молока обробленого рідкого (молоко незбиране, пастеризоване, стерилізоване, гомогенізоване, топлене, пептизоване), т	22,5	43,8	70,9	124,9	108,2
Виробництво морозива і харчового льоду, т	438,1	140,8	141,4	141,4	137,1
Виробництво продуктів готових і консервованих з м'яса, субпродуктів м'ясних чи крові тварин; екстрактів і соків з м'яса, риби і водяних безхребетних, т	16,9	12,1	65,0	64,4	66,3
Виробництво виробів хлібобулочних, тістечок та здобних хлібобулочних виробів, т	63,3	94,7	108,4	122,3	97,7
Виробництво хлібців хрустких, сухарів, хліба для тостів і виробів хрустких аналогічного типу, т	187,3	182,2	219,1	219,5	220,5

Продовження табл. 3.6

	Питомі витрати електроенергії, кіловат-годин				
	2005	2007	2009	2010	2011
Виробництво пряників і виробів аналогічних, печива солодкого, вафель, т	261,7	168,7	199,7	195,3	149,0
Олії: соєва, арахісова, оливкова, соняшникова, сафлорова, бавовняна, ріпакова, свиріпова, гірчична, нерафіновані та без змін їх хімічного складу, т	...	...	15,4	12,5	9,7
Олії: соєва, арахісова, оливкова, соняшникова, сафлорова, бавовняна, ріпакова, свиріпова, гірчична, рафіновані та без змін їх хімічного складу, т	...	...	12,6	16,4	14,7
Виробництво тортів і виробів кондитерських, виробів хлібобулочних інших з додаванням підсолоджуючих речовин, т	284,5	173,2	163,7	210,4	178,0
Виробництво солі і хлориду натрію чистого, т	44,8	41,3	82,9	96,1	114,6
Виробництво майонезів, соусів емульсованих та інших, т	50,6	55,2	50,7	49,2	50,8
Виробництво води мінеральної та води газованої непідсолодженої й не ароматизованої, тис. дал	361,1	322,4	376,3	355,3	380,7
Виробництво борошна пшеничного чи пшенично-житнього, т	132,8	120,3	127,2	121,0	124,9
Виробництво крупи з пшениці, т	83,3	112,9	155,5	163,0	170,7
Виробництво крупи з інших зернових і гранули зернових, т	98,4	133,3	80,4	49,1	49,6
Виробництво спирту етилового неденатурованого із вмістом спирту не менше 80 об. %, дал	2,1	1,9	2,1	2,1	—
Виробництво горілки, інших міцних спиртових напоїв, тис.дал	309,8	374,2	380,0	335,7	332,7
Транспортування сирої нафти та нафтопродуктів трубопровідним транспортом, тис.ткм	14,7	8,6	9,1	11,4	16,5
Транспортування газу трубопровідним транспортом, млн. м <sup>3</sup> км	2,4	3,1	2,4	2,8	2,6
Пасажирський залізничний транспорт, 10 тис.ткм брутто	174,9	205,9	193,4	192,0	197,7
Вантажний залізничний транспорт, 10 тис.ткм брутто	24,6	145,9	167,9	179,9	166,8
Діяльність трамвайного транспорту, тис.ткм брутто	152,7	156,5	153,0	171,0	155,2
Діяльність тролейбусного транспорту, тис.ткм брутто	214,1	187,5	211,5	212,0	200,2
Послуги з розподілу води, тис.м куб.	620,7	581,2	898,7	915,5	892,9

### 3.7. Використання електроенергії підприємствами та організаціями області за видами економічної діяльності

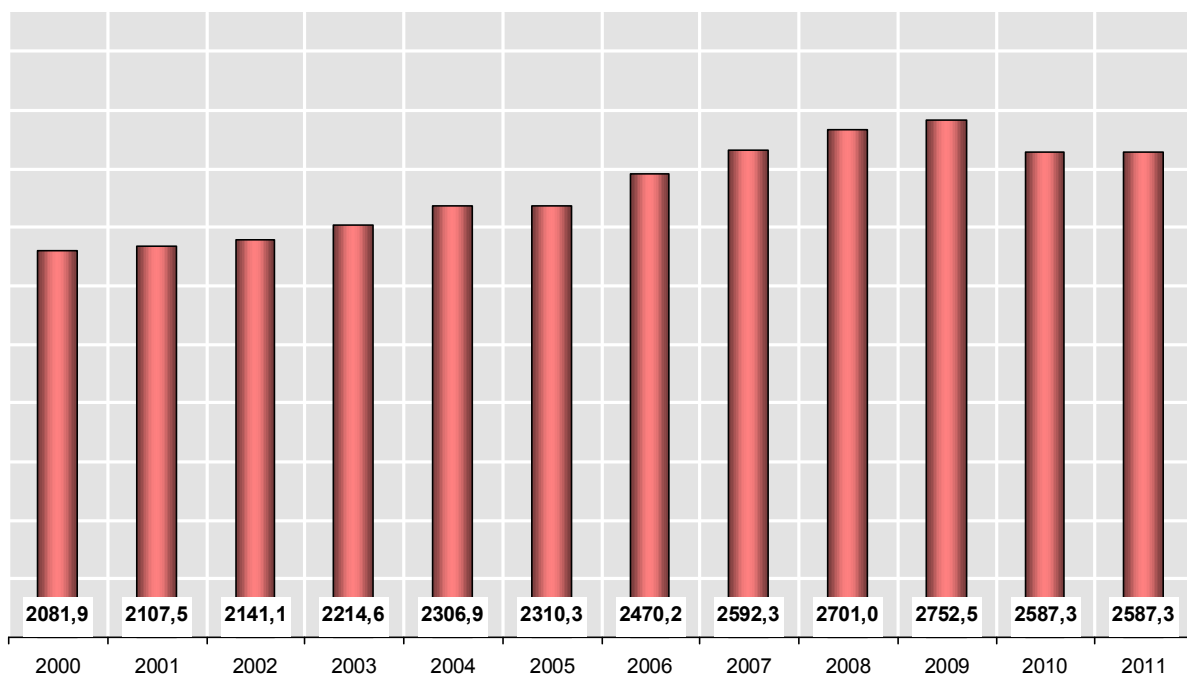
	2005	2007	2009	2010	2011
	МІЛЬЙОНІВ КІЛОВАТ-ГОДИН				
<b>Усього</b>	<b>2310,3</b>	<b>2592,3</b>	<b>2752,5</b>	<b>2587,3</b>	<b>2587,3</b>
Сільське господарство, мисливство, лісове господарство	53,7	54,1	60,5	60,4	62,3
Рибальство, рибництво	1,0	0,7	0,7	0,8	0,8
Промисловість	1435,6	1533,1	1400,2	1348,2	1405,2
<i>Добувна промисловість</i>	254,2	234,9	231,2	218,0	215,5
добування паливно-енергетичних корисних копалин	231,0	230,9	228,1	216,1	213,1
добування корисних копалин, крім паливно-енергетичних	23,2	4,0	3,2	1,9	2,4
<i>Переробна промисловість</i>	843,0	982,2	850,9	816,5	891,3
виробництво харчових продуктів, напоїв та тютюнових виробів	134,3	172,2	183,8	191,4	191,0
текстильне виробництво; виробництво одягу, хутра та виробів з хутра	14,3	25,6	25,4	27,2	28,3
виробництво шкіри, виробів зі шкіри та інших матеріалів	6,4	8,5	7,7	9,2	9,1
оброблення деревини та виробництво виробів з деревини, крім меблів	32,6	43,8	48,3	51,0	49,9
целюлозно-паперове виробництво; видавнича діяльність	212,8	231,7	181,8	117,0	199,3
виробництво коксу, продуктів нафтоперероблення та ядерних матеріалів	55,2	50,8	35,7	29,6	20,5
хімічне виробництво	43,3	39,4	32,4	37,8	38,6
виробництво гумових та пластмасових виробів	13,4	42,3	44,9	47,2	39,0
виробництво іншої неметалевої мінеральної продукції	179,8	193,9	156,2	158,0	159,6
металургійне виробництво та виробництво готових металевих виробів	14,5	38,6	38,0	37,0	36,0
виробництво машин та устаткування	49,2	36,3	24,4	25,1	23,8
виробництво електричного, електронного та оптичного устаткування	35,5	39,7	32,3	35,1	35,6
виробництво транспортних засобів та устаткування	37,7	37,9	16,7	25,3	30,1
інші галузі промисловості	14,0	21,5	23,4	25,6	30,5
<i>Виробництво та розподілення електроенергії, газу та води</i>	338,4	316,0	318,1	313,7	298,4
Будівництво	27,2	40,0	38,6	40,1	35,4

Продовження табл. 3.7

	2005	2007	2009	2010	2011
	МІЛЬЙОНІВ КІЛОВАТ-ГОДИН				
Торгівля; ремонт автомобілів, побутових виробів та предметів особистого вжитку	39,5	86,5	77,1	85,9	100,9
Діяльність готелів та ресторанів	6,4	16,3	18,8	20,4	22,6
Діяльність транспорту та зв'язку	514,4	576,2	828,2	714,3	645,2
Фінансова діяльність	3,9	6,9	7,7	9,3	10,2
Операції з нерухомим майном, оренда, інжиніринг та надання послуг підприємцям	43,1	79,0	92,1	85,6	82,6
Державне управління	95,8	61,7	48,1	36,6	35,1
Освіта	34,6	72,5	84,5	87,7	85,2
Охорона здоров'я та надання соціальної допомоги	38,1	50,3	70,1	72,0	73,4
Надання комунальних та індивідуальних послуг; діяльність у сфері культури та спорту	17,0	15,0	25,9	26,0	28,4

### 3.8. Динаміка використання електроенергії підприємствами та організаціями

(мільйонів кіловат-годин)



### 3.9. Структура використання електроенергії підприємствами та організаціями області за видами економічної діяльності

	2005	2007	2009	2010	2011
	відсотків до підсумку				
<b>Усього</b>	<b>100</b>	<b>100</b>	<b>100</b>	<b>100</b>	<b>100</b>
Сільське господарство, мисливство, лісове господарство	2,3	2,1	2,2	2,3	2,4
Рибальство, рибництво	0,0	0,0	0,0	0,0	0,0
Промисловість	62,1	59,1	50,9	52,1	54,3
<i>Добувна промисловість</i>	11,0	9,0	8,4	8,4	8,3
добування паливно-енергетичних корисних копалин	10,0	8,9	8,3	8,3	8,2
добування корисних копалин, крім паливно-енергетичних	1,0	0,1	0,1	0,1	0,1
<i>Переробна промисловість</i>	36,5	37,9	30,9	31,6	34,5
виробництво харчових продуктів, напоїв та тютюнових виробів	5,8	6,7	6,7	7,4	7,4
текстильне виробництво; виробництво одягу, хутра та виробів з хутра	0,6	1,0	0,9	1,0	1,1
виробництво шкіри, виробів зі шкіри та інших матеріалів	0,3	0,3	0,3	0,4	0,3
оброблення деревини та виробництво виробів з деревини, крім меблів	1,4	1,7	1,7	2,0	1,9
целюлозно-паперове виробництво; видавнича діяльність	9,2	8,9	6,6	4,5	7,7
виробництво коксу, продуктів нафтоперероблення та ядерних матеріалів	2,4	2,0	1,3	1,1	0,8
хімічне виробництво	1,9	1,5	1,2	1,5	1,5
виробництво гумових та пластмасових виробів	0,6	1,6	1,6	1,8	1,5
виробництво іншої неметалевої мінеральної продукції	7,8	7,5	5,7	6,1	6,2
металургійне виробництво та виробництво готових металевих виробів	0,6	1,5	1,4	1,4	1,4
виробництво машин та устаткування	2,1	1,4	0,9	1,0	0,9
виробництво електричного, електронного та оптичного устаткування	1,5	1,5	1,2	1,4	1,4
виробництво транспортних засобів та устаткування	1,7	1,5	0,6	1,0	1,2
інші галузі промисловості	0,6	0,8	0,8	1,0	1,2
<i>Виробництво та розподілення електроенергії, газу та води</i>	14,6	12,2	11,6	12,1	11,5
Будівництво	1,2	1,6	1,4	1,6	1,4
Торгівля; ремонт автомобілів, побутових виробів та предметів особистого вжитку	1,7	3,3	2,8	3,3	3,9
Діяльність готелів та ресторанів	0,3	0,6	0,7	0,8	0,9
Діяльність транспорту та зв'язку	22,3	22,2	30,1	27,6	24,9
Фінансова діяльність	0,2	0,3	0,3	0,4	0,4
Операції з нерухомим майном, оренда, інжиніринг та надання послуг підприємцям	1,9	3,1	3,3	3,3	3,2
Державне управління	4,1	2,4	1,8	1,4	1,4
Освіта	1,5	2,8	3,1	3,4	3,3
Охорона здоров'я та надання соціальної допомоги	1,7	1,9	2,5	2,8	2,8
Надання комунальних та індивідуальних послуг; діяльність у сфері культури та спорту	0,7	0,6	0,9	1,0	1,1

### 3.10. Використання електроенергії підприємствами та організаціями в розрізі районів і міст обласного значення

	2000	2005	2009	2010	2011	у % до підсумку
	мільйонів кіловат-годин					
<b>Львівська область</b>	<b>2081,9</b>	<b>2310,3</b>	<b>2752,5</b>	<b>2587,3</b>	<b>2587,3</b>	<b>100</b>
<b>міста</b>						
Львів	1062,7	1136,5	1461,0	1371,9	1314,2	50,8
Борислав	47,9	36,7	35,6	36,7	34,7	1,3
Дрогобич	96,6	131,5	120,7	107,6	97,8	3,8
Моршин	...	13,0	19,0	20,1	22,8	0,9
Новий Розділ	...	20,1	19,2	18,8	21,4	0,8
Самбір	8,8	9,7	12,9	11,9	13,2	0,5
Стрий	30,6	37,6	46,2	39,3	39,6	1,5
Трускавець	28,3	42,4	50,8	48,9	47,6	1,8
Червоноград	17,0	67,7	100,3	91,2	87,7	3,4
<b>райони</b>						
Бродівський	15,4	15,3	13,6	14,6	13,2	0,5
Буський	7,9	9,2	10,9	12,9	10,7	0,4
Городоцький	10,4	15,5	24,9	25,2	26,2	1,0
Дрогобицький	4,1	10,2	12,5	10,6	10,2	0,4
Жидачівський	152,4	204,6	170,2	103,4	184,8	7,1
Жовківський	11,1	22,1	31,8	31,1	28,2	1,1
Золочівський	16,3	17,0	31,2	22,1	34,8	1,4
Кам'янка-Бузький	7,6	35,5	39,0	42,3	40,5	1,6
Миколаївський	118,7	131,6	134,0	130,7	138,6	5,4
Мостиський	5,0	6,3	8,6	8,0	7,8	0,3
Перемишлянський	2,2	3,7	4,6	5,8	5,3	0,2
Пустомитівський	7,8	27,5	36,3	58,8	52,0	2,0
Радехівський	23,1	28,5	44,7	51,6	58,6	2,3
Самбірський	6,1	9,5	8,3	8,5	7,8	0,3
Сколівський	3,4	5,3	9,2	9,8	9,7	0,4
Сокальський	265,0	201,3	179,5	176,9	177,1	6,8
Старосамбірський	2,5	7,1	8,7	8,2	8,3	0,3
Стрийський	21,1	27,9	45,4	50,7	35,0	1,4
Турківський	1,4	3,7	5,5	6,5	5,9	0,2
Яворівський	108,5	33,3	67,9	63,2	53,6	2,1

## 4. ГАЗИФІКАЦІЯ

### 4.1. Відпуск природного і зрідженого газу споживачам

	1995	2000	2005	2009	2010	2011
<b>Усього</b>						
Відпущено газу						
природного, млн.куб.м	3170,7	2265,4	2225,0	1909,2	2020,8	1865,6
у тому числі:						
населенню	1601,2	1271,4	1126,2	1079,4	1150,9	1037,9
на комунально-побутові потреби	285,9	503,5	592,1	537,4	611,6	566,7
зрідженого, тонн	5345	2342	8393	2777	3255	1947
у тому числі:						
населенню	4967	1582	2313	1560	1168	996
на комунально-побутові потреби	10	1	3	—	—	—
<b>Міські поселення</b>						
Відпущено газу						
природного, млн.куб.м	2316,2	1633,5	1585,6	1332,3	1425,1	1323,1
у тому числі:						
населенню	890,6	728,0	630,4	615,8	671,9	608,7
на комунально-побутові потреби	233,9	461,5	564,0	509,9	580,4	535,0
зрідженого, тонн	1404	1062	6199	704	325	169
у тому числі:						
населенню	1030	333	261	61	130	132
на комунально-побутові потреби	10	1	3	—	—	—
<b>Сільська місцевість</b>						
Відпущено газу						
природного, млн.куб.м	854,5	631,9	639,4	576,9	595,7	542,5
у тому числі:						
населенню	710,6	543,4	495,8	463,6	479,0	429,2
на комунально-побутові потреби	51,9	42,0	28,1	27,5	31,2	31,7
зрідженого, тонн	3941	1280	2194	2073	2930	1778
у тому числі:						
населенню	3937	1249	2052	1499	1038	864
на комунально-побутові потреби	—	—	—	—	—	—

#### 4.2. Кількість населених пунктів, що постачаються природним і зрідженим газом

	1995	2000	2005	2009	2010	2011
	на кінець року					
Кількість населених пунктів, що постачаються природним і зрідженим газом, одиниць	1690	1692	1758	1649	1598	1604
у тому числі:						
міста	42	43	44	44	44	44
селища міського типу	35	35	34	34	34	34
сільські населені пункти	1613	1614	1680	1571	1520	1526
До загальної кількості населених пунктів, відсотків	87,5	87,7	91,1	85,5	82,9	83,2
у тому числі:						
міст	100,0	100,0	100,0	100,0	100,0	100,0
селищ міського типу	100,0	100,0	100,0	100,0	100,0	100,0
сільських населених пунктів	87,0	87,1	90,8	84,9	82,2	82,5
Кількість населених пунктів, що постачаються тільки природним, природним та зрідженим газом, одиниць	765	869	1023	1304	1343	1369
у тому числі:						
міста	35	35	41	41	42	42
селища міського типу	27	28	29	31	32	32
сільські населені пункти	703	803	953	1232	1269	1295
До загальної кількості населених пунктів, відсотків	39,6	45,0	53,1	67,6	69,7	71,0
у тому числі:						
міст	83,3	81,4	93,2	93,2	95,5	95,5
селищ міського типу	77,2	80,0	85,3	91,2	94,1	94,1
сільських населених пунктів	37,9	43,4	51,5	66,6	68,6	70,0
Кількість населених пунктів, що постачаються тільки зрідженим газом, одиниць	925	823	735	345	255	235
у тому числі:						
міста	7	5	3	3	2	2
селища міського типу	8	7	5	3	2	2
сільські населені пункти	910	811	727	339	251	231
До загальної кількості населених пунктів, відсотків	47,9	42,6	38,1	17,9	13,2	12,2
у тому числі:						
міст	16,7	11,6	6,8	6,8	4,5	4,5
селищ міського типу	22,8	20,0	14,7	8,8	5,9	5,9
сільських населених пунктів	49,1	43,8	39,3	18,3	13,6	12,5



### 4.3. Кількість газифікованих квартир

	1995	2000	2005	2009	2010	2011
	на кінець року					
<b>Усього</b>						
Кількість квартир, газифікованих природним і зрідженим газом, тисяч одиниць	773,0	790,8	816,3	837,2	812,3	808,0
у тому числі:						
природним газом	614,8	653,5	690,7	745,6	754,4	760,0
зрідженим газом	158,2	137,3	125,6	91,6	57,9	48,0
Одиночна протяжність вуличної газової мережі, км	9514	10763	12924	15386	15917	16212
<b>Міські поселення</b>						
Кількість квартир, газифікованих природним і зрідженим газом, тисяч одиниць	481,3	496,5	507,5	517,8	520,3	521,7
у тому числі:						
природним газом	455,9	476,4	489,1	508,1	512,5	515,6
зрідженим газом	25,4	20,1	18,4	9,7	7,8	6,1
Одиночна протяжність вуличної газової мережі, км	3502	3686	4093	4304	4376	4437
<b>Сільська місцевість</b>						
Кількість квартир, газифікованих природним і зрідженим газом, тисяч одиниць	291,7	294,3	308,8	319,4	292,1	286,3
у тому числі:						
природним газом	158,9	177,1	201,6	237,5	241,9	244,4
зрідженим газом	132,8	117,2	107,2	81,9	50,1	41,9
Одиночна протяжність вуличної газової мережі, км	6012	7077	8831	11082	11541	11775

#### 4.4. Кількість газифікованих квартир природним і зрідженим газом у районах і містах обласного значення на кінець 2011 року

	Кількість гази- фікованих квартир	У тому числі			
		природним газом		зрідженим газом	
		у міських поселен- нях	у сіль- ській міцевості	у міських поселен- нях	у сіль- ській міцевості
одиниць					
<b>Львівська область</b>	<b>808049</b>	<b>515606</b>	<b>244390</b>	<b>6136</b>	<b>41917</b>
<b>міста</b>					
Львів	255238	255238	x	—	x
Борислав	15661	15661	x	—	x
Дрогобич	33574	33574	x	—	x
Моршин	1914	1914	x	—	x
Новий Розділ	9365	9365	x	—	x
Самбір	13201	13201	x	—	x
Стрий	21476	21476	x	—	x
Трускавець	8598	8598	x	—	x
Червоноград	29079	29075	x	4	x
<b>райони</b>					
Бродівський	17233	8744	8439	—	50
Буський	13589	5530	7259	20	780
Городоцький	23550	8233	15317	—	—
Дрогобицький	23723	1105	17546	805	4267
Жидачівський	26890	10808	13692	27	2363
Жовківський	27160	7881	9729	2554	6996
Золочівський	22183	9367	12816	—	—
Кам'янка-Бузький	18291	8303	9738	—	250
Миколаївський	20313	5829	14484	—	—
Мостиський	16722	5045	10276	34	1367
Перемишлянський	13649	3886	6317	12	3434
Пустомитівський	40935	5284	35651	—	—
Радехівський	13465	4055	8710	25	675
Самбірський	21999	3401	18598	—	—
Сколівський	9744	3643	451	130	5520
Сокальський	27983	10699	11245	918	5121
Старосамбірський	20708	5465	9175	239	5829
Стрийський	18825	792	17883	—	150
Турківський	8482	1742	408	1217	5115
Яворівський	34499	17692	16656	151	—

#### 4.5. Використання природного і зрідженого газу на комунально-побутові потреби у районах і містах обласного значення у 2011 році

	Відпущено природного газу	У тому числі		Відпущено зрідженого газу	У тому числі
		населенню	на комунально-побутові потреби		населенню
	мільйонів кубічних метрів			тонн	
<b>Львівська область</b>	<b>1865,6</b>	<b>1037,9</b>	<b>566,7</b>	<b>1947</b>	<b>996</b>
<b>міста</b>					
Львів	645,2	233,8	333,0	37	—
Борислав	31,3	20,9	7,7	—	—
Дрогобич	77,6	46,3	19,3	—	—
Моршин	11,1	2,7	7,8	—	—
Новий Розділ	5,1	4,3	0,5	—	—
Самбір	31,9	23,2	5,4	—	—
Стрий	48,7	29,0	14,4	—	—
Трускавець	30,2	8,7	21,3	—	—
Червоноград	51,3	19,2	30,7	—	—
<b>райони</b>					
Бродівський	38,6	24,7	6,9	40	4
Буський	33,7	23,7	1,9	65	62
Городоцький	61,2	46,4	4,1	—	—
Дрогобицький	36,7	31,7	1,8	215	42
Жидачівський	72,4	40,7	5,0	54	52
Жовківський	40,2	29,1	5,8	439	297
Золочівський	49,7	34,5	6,4	—	—
Кам'янка-Бузький	39,6	28,1	2,9	17	16
Миколаївський	51,5	39,3	5,8	—	—
Мостиський	31,9	26,0	2,3	76	40
Перемишлянський	22,0	18,4	1,9	40	37
Пустомитівський	120,2	98,9	5,9	—	—
Радехівський	36,9	21,7	3,7	122	68
Самбірський	48,5	33,7	3,8	—	—
Сколівський	10,9	6,4	3,7	164	110
Сокальський	52,5	38,9	6,2	194	134
Старосамбірський	24,8	21,1	2,1	55	55
Стрийський	46,6	34,8	2,7	108	4
Турківський	4,5	3,0	0,3	81	72
Яворівський	110,8	48,7	53,4	240	3

## 5. МІЖРЕГІОНАЛЬНІ ПОРІВНЯННЯ

### 5.1. Використання окремих видів енергетичних матеріалів та продуктів перероблення нафти підприємствами та організаціями за регіонами у 2011 році

	Вугілля кам'яне, тонн	Газ при- родний, тис.куб.м	Бензин мотор- ний, тонн	Газойлі (паливо дизельне), тонн	Мазути топкові важкі, тонн	Дрова для опалення, щільн. куб.м
<b>Україна</b>	<b>71261576</b>	<b>39832869</b>	<b>1020800</b>	<b>4392284</b>	<b>850530</b>	<b>923056</b>
Автономна Республіка Крим	129480	1122507	44066	141657	19664	8135
Вінницька	1830467	639826	35749	168353	7977	39617
Волинська	65977	308242	18348	74673	6325	33824
Дніпропетровська	11951092	4286166	79298	441883	39247	3518
Донецька	31083783	6757776	91351	3979098	86956	9552
Житомирська	24733	389125	23373	95491	810	206370
Закарпатська	20573	120333	12608	48435	984	79038
Запорізька	4538332	1402457	45301	160580	13678	7715
Івано-Франківська	4534379	1347426	18183	215708	1667	24761
Київська	2296378	1274964	52180	180257	8750	41064
Кіровоградська	107101	300853	26248	123337	6962	15367
Луганська	7374239	3066646	49699	154351	554100	32965
<b>Львівська</b>	<b>1218045</b>	<b>1281043</b>	<b>35983</b>	<b>163403</b>	<b>623</b>	<b>50864</b>
Миколаївська	180590	824434	25490	148798	3204	2960
Одеська	107170	2053668	43904	210575	47891	11288
Полтавська	37276	2286318	57008	428538	29415	16389
Рівненська	260984	897589	19284	80636	145	50197
Сумська	102491	768429	28536	89496	548	90079
Тернопільська	24778	281544	16612	89621	26	9389
Харківська	3389403	2673990	63176	214430	3842	21786
Херсонська	42336	230348	21366	99415	3023	10537
Хмельницька	432004	458686	25284	113808	2448	25502
Черкаська	493198	2040645	38052	160840	733	43365
Чернівецька	31999	145531	11119	43181	248	35572
Чернігівська	570486	538380	29341	84480	2850	45466
м.Київ	406244	4166146	103442	244079	217	7319
м.Севастополь	8038	169797	5799	18351	8197	417

## 5.2. Структура використання окремих видів енергетичних матеріалів та продуктів перероблення нафти підприємствами та організаціями за регіонами у 2011 році

	Вугілля кам'яне	Газ при- родний	Бензин моторний	Газойлі (паливо дизельне)	Мазути топкові важкі	Дрова для опалення
	відсотків до підсумку					
<b>Україна</b>	<b>100</b>	<b>100</b>	<b>100</b>	<b>100</b>	<b>100</b>	<b>100</b>
Автономна Республіка Крим	0,2	2,8	4,3	3,2	2,3	0,9
Вінницька	2,6	1,6	3,5	3,8	0,9	4,3
Волинська	0,1	0,8	1,8	1,7	0,7	3,7
Дніпропетровська	16,8	10,8	7,8	10,1	4,6	0,4
Донецька	43,6	17,0	8,9	9,1	10,2	1,0
Житомирська	0,0	1,0	2,3	2,2	0,1	22,3
Закарпатська	0,0	0,3	1,2	1,1	0,1	8,6
Запорізька	6,4	3,5	4,4	3,7	1,6	0,8
Івано-Франківська	6,4	3,4	1,8	4,9	0,2	2,7
Київська	3,2	3,2	5,1	4,1	1,0	4,4
Кіровоградська	0,1	0,8	2,6	2,8	0,8	1,7
Луганська	10,3	7,7	4,9	3,5	65,1	3,6
<b>Львівська</b>	<b>1,7</b>	<b>3,2</b>	<b>3,5</b>	<b>3,7</b>	<b>0,1</b>	<b>5,5</b>
Миколаївська	0,2	2,1	2,5	3,4	0,4	0,3
Одеська	0,1	5,2	4,3	4,8	5,6	1,2
Полтавська	0,0	5,7	5,6	9,8	3,5	1,8
Рівненська	0,4	2,2	1,9	1,8	0,0	5,4
Сумська	0,1	1,9	2,8	2,0	0,1	9,8
Тернопільська	0,0	0,7	1,6	2,0	0,0	1,0
Харківська	4,8	6,7	6,2	4,9	0,4	2,4
Херсонська	0,1	0,6	2,1	2,3	0,3	1,1
Хмельницька	0,6	1,1	2,5	2,6	0,3	2,8
Черкаська	80,7	5,1	3,7	3,7	0,1	4,7
Чернівецька	0,0	0,4	1,1	1,0	0,0	3,8
Чернігівська	0,8	1,3	2,9	0,2	0,3	4,9
м.Київ	0,6	10,5	10,1	5,6	0,0	0,8
м.Севастополь	0,0	0,4	0,6	0,4	1,0	0,0

### 5.3. Реалізація окремих видів енергетичних матеріалів та продуктів перероблення нафти населенню за регіонами у 2011 році

	Вугілля кам'яне, тонн	Газ природний, тис.куб.м	Бензин моторний, тонн	Газойлі (паливо дизельне), тонн	Дрова для опалення, щільн.куб.м
<b>Україна</b>	<b>1229464</b>	<b>17585616</b>	<b>3380549</b>	<b>1715316</b>	<b>1574787</b>
Автономна Республіка Крим	18613	580829	150073	55926	39835
Вінницька	9354	640609	105634	57266	38336
Волинська	1812	340584	53567	69814	81539
Дніпропетровська	58582	1535254	283356	115319	23743
Донецька	664618	1329346	200873	57257	2458
Житомирська	550	493630	73558	49670	170195
Закарпатська	322	555162	123313	121327	93001
Запорізька	4178	594810	164687	65373	20942
Івано-Франківська	—	588433	80858	60992	24851
Київська	—	1276704	229796	126748	63137
Кіровоградська	3594	350821	64805	26082	45807
Луганська	421052	1071798	96038	21140	32665
<b>Львівська</b>	<b>10706</b>	<b>1049976</b>	<b>181583</b>	<b>160565</b>	<b>59191</b>
Миколаївська	130	462961	81895	46818	22131
Одеська	11855	702641	228845	106786	29082
Полтавська	3296	853296	94663	36774	25906
Рівненська	88	364876	53636	57961	90606
Сумська	830	502831	56348	18229	101433
Тернопільська	—	515850	57037	43791	18080
Харківська	1380	1141951	165656	49761	75736
Херсонська	11150	358564	95398	55969	44899
Хмельницька	35	521245	84113	51999	69263
Черкаська	3892	573927	101977	44203	68188
Чернівецька	5	346207	63648	66556	133124
Чернігівська	20	448700	56207	16237	159410
м.Київ	2097	315018	401343	121351	41150
м.Севастополь	1305	69593	31642	11402	79

#### 5.4. Структура реалізації окремих видів енергетичних матеріалів та продуктів перероблення нафти населенню за регіонами у 2011 році

	Вугілля кам'яне	Газ природний	Бензин моторний	Газойлі (паливо дизельне)	Дрова для опалення
	відсотків до підсумку				
<b>Україна</b>	<b>100</b>	<b>100</b>	<b>100</b>	<b>100</b>	<b>100</b>
Автономна Республіка Крим	1,5	3,3	4,4	3,3	2,5
Вінницька	0,8	3,6	3,1	3,3	2,4
Волинська	0,1	1,9	1,6	4,1	5,2
Дніпропетровська	4,8	8,7	8,4	6,7	1,5
Донецька	54,1	7,6	5,9	3,3	0,2
Житомирська	0,0	2,8	2,2	2,9	10,8
Закарпатська	0,0	3,2	3,6	7,1	5,9
Запорізька	0,3	3,4	4,9	3,8	1,3
Івано-Франківська	—	3,3	2,4	3,6	1,6
Київська	—	7,3	6,8	7,4	4,0
Кіровоградська	0,3	2,0	1,9	1,5	2,9
Луганська	34,2	6,1	2,8	1,2	2,1
<b>Львівська</b>	<b>0,9</b>	<b>6,0</b>	<b>5,4</b>	<b>9,4</b>	<b>3,8</b>
Миколаївська	0,0	2,6	2,4	2,7	1,4
Одеська	1,0	4,0	6,8	6,2	1,8
Полтавська	0,3	4,8	2,8	2,1	1,6
Рівненська	0,0	2,1	1,6	3,4	5,7
Сумська	0,1	2,9	1,7	1,1	6,4
Тернопільська	—	2,9	1,7	2,5	1,1
Харківська	0,1	6,5	4,9	2,9	4,8
Херсонська	0,9	2,0	2,8	3,3	2,8
Хмельницька	0,0	3,0	2,5	3,0	4,4
Черкаська	0,3	3,3	3,0	2,6	4,3
Чернівецька	0,0	2,0	1,9	3,9	8,4
Чернігівська	0,0	2,5	1,7	0,9	10,1
м.Київ	0,2	1,8	11,9	7,1	2,6
м.Севастополь	0,1	0,4	0,9	0,7	0,0

### 5.5. Використання теплоенергії підприємствами та організаціями за регіонами

	2010		2011	
	тис.Гкал	у % до підсумку	тис.Гкал	у % до підсумку
<b>Україна</b>	<b>86944,0</b>	<b>100</b>	<b>90683,6</b>	<b>100</b>
Автономна Республіка Крим	3373,8	3,9	3488,0	3,8
Вінницька	2108,4	2,4	2038,9	2,3
Волинська	1371,7	1,6	1324,1	1,5
Дніпропетровська	10516,4	12,1	10450,3	11,5
Донецька	14581,3	16,8	16562,7	18,3
Житомирська	1423,3	1,6	1485,3	1,6
Закарпатська	487,4	0,6	521,1	0,6
Запорізька	4017,6	4,6	4181,3	4,6
Івано-Франківська	1433,2	1,7	2000,7	2,2
Київська	3110,6	3,6	3674,5	4,1
Кіровоградська	922,3	1,1	1098,5	1,2
Луганська	7041,5	8,1	7778,5	8,6
<b>Львівська</b>	<b>2400,1</b>	<b>2,8</b>	<b>2126,7</b>	<b>2,3</b>
Миколаївська	3728,2	4,3	3591,2	4,0
Одеська	2804,4	3,2	2745,8	3,0
Полтавська	3774,8	4,3	4043,7	4,5
Рівненська	3488,4	4,0	3609,0	4,0
Сумська	1470,7	1,7	1538,5	1,7
Тернопільська	1056,6	1,2	894,6	1,0
Харківська	3662,8	4,2	3730,9	4,1
Херсонська	710,3	0,8	661,7	0,7
Хмельницька	1446,0	1,7	1312,5	1,4
Черкаська	3757,9	4,3	3813,4	4,2
Чернівецька	458,8	0,5	393,5	0,4
Чернігівська	1424,0	1,6	1100,8	1,2
м.Київ	6178,0	7,1	6304,7	7,0
м.Севастополь	195,5	0,2	212,7	0,2



## 5.6. Використання електроенергії підприємствами та організаціями за регіонами

	2010		2011	
	млн.кВт.год	у % до підсумку	млн.кВт.год	у % до підсумку
<b>Україна</b>	<b>100282,3</b>	<b>100</b>	<b>103649,8</b>	<b>100</b>
Автономна Республіка Крим	2162,7	2,1	2268,0	2,2
Вінницька	1663,4	1,7	1709,6	1,6
Волинська	735,5	0,7	759,5	0,7
Дніпропетровська	24450,6	24,4	24140,0	23,3
Донецька	18061,9	18,0	18995,4	18,3
Житомирська	1288,1	1,3	1421,4	1,4
Закарпатська	568,9	0,6	587,3	0,6
Запорізька	7532,1	7,5	7052,7	6,8
Івано-Франківська	1315,1	1,3	1797,2	1,7
Київська	2291,0	2,3	2464,3	2,4
Кіровоградська	2214,9	2,2	2315,2	2,2
Луганська	8551,5	8,5	8921,4	8,6
<b>Львівська</b>	<b>2587,3</b>	<b>2,6</b>	<b>2587,3</b>	<b>2,5</b>
Миколаївська	1730,9	1,7	1821,2	1,8
Одеська	2614,0	2,6	2826,4	2,7
Полтавська	4138,7	4,1	4272,3	4,1
Рівненська	2863,7	2,8	3109,1	3,0
Сумська	1367,3	1,4	1536,4	1,5
Тернопільська	484,0	0,5	483,5	0,5
Харківська	4174,9	4,2	4412,8	4,3
Херсонська	1083,0	1,1	1160,3	1,1
Хмельницька	1138,3	1,1	1182,1	1,1
Черкаська	1945,7	1,9	2057,5	2,0
Чернівецька	414,2	0,4	417,6	0,4
Чернігівська	876,9	0,9	858,7	0,8
м.Київ	3710,4	3,7	4126,7	4,0
м.Севастополь	317,3	0,4	365,9	0,4

## МЕТОДОЛОГІЧНІ ПОЯСНЕННЯ

**Виробництво промислової продукції в натуральному виразі** показано з валового випуску продукції, тобто включаючи продукцію, витрачену на промислово-виробничі потреби даного підприємства.

Дані про **виробництво та споживання** електроенергії наводяться згідно із електробалансом.

До **спожитої електроенергії** належить уся кількість електроенергії, виробленої і одержаної зі сторони, за відрахуванням кількості електроенергії, відпущеної на сторону.

**Питомі витрати енергоресурсів** враховують фактичні витрати палива, теплової та електричної енергії на основні та допоміжні технологічні процеси виробництва одиниці даного виду продукції (роботи, послуг), включаючи також нераціональні затрати цих ресурсів, пов'язані з відступом від прийнятої технології, режимів роботи, рецептур, недодержанням вимог до якості сировини і матеріалів.

Для визначення **загальних обсягів використання палива**, а також частки окремих видів палива в загальному обсязі, всі види палива перераховувались з натуральних значень в умовні за вугільним еквівалентом (7000 ккал/кг). Величини калорійних еквівалентів були усереднені в цілому по області за відповідний рік звітності.

**Вторинні горючі енергоресурси** враховують всі види твердих, рідких і газоподібних вторинних видів палива.

**Вторинні теплові енергоресурси.** Обсяги фактичного виробництва теплових вторинних енергоресурсів включають теплоенергію (пара і гаряча вода), яка одержана від утилізаційних установок, а також безпосередньо від технологічних агрегатів. Теплоенергія, одержана від утилізаційних установок, які працюють на горючих вторинних енергоресурсах, до обсягів теплових вторинних енергоресурсів не враховані.

Обсяги використання палива за напрямками витрат розподіляються: на використання енергетичним сектором, на неенергетичні потреби (як сировина, матеріал) і на кінцеве споживання.

**Використання енергетичним сектором** відображає витрати паливних ресурсів на перетворення палива в інші види енергії або паливних продуктів, тобто витрати палива на виробництво кам'яновугільних і торф'яних брикетів, на виробництво різних видів газу, витрати нафти та інших компонентів, на виробництво нафтопродуктів, витрати палива на виробництво електроенергії та теплоенергії електростанціями загального користування, електростанціями підприємств, теплоелектроцентралями.

**Використання для неенергетичних потреб** обраховує паливні ресурси, що використані як сировина для виробництва хімічної, нафтохімічної та іншої непаливної

продукції, а також як матеріал для непаливних потреб.

Показник **“Кінцеве споживання палива”** включає обсяги використання паливних ресурсів за всіма напрямками споживання, за винятком витрат палива енергетичним сектором та використаних для неенергетичних цілей, а саме:

- на **виробництво промислової продукції (робіт, послуг)** - враховує витрати палива на виробництво промислової продукції (незалежно від того, в якій галузі вона вироблялася), крім продукції паливно-видобувних та енергетичних підприємств, а також витрати на внутрішній заводський транспорт;
- на **сільськогосподарські роботи (продукцію)** – витрати усіх видів палива на виконання сільськогосподарських робіт, а саме: на силові двигуни і механізми, які забезпечують виконання робіт у рослинництві (тракторів, комбайнів, сіялок, віялок тощо, які обслуговують експлуатацію споруд зі зрошування та іригації; на двигуни із забезпечення механізованих робіт на відгодівельних пунктах, птахофабриках, в тепличних господарствах, на молочних пунктах, пунктах з приготування кормів; на опалення зимових і весняних теплиць, тваринницьких та інших виробничих приміщень; на транспортні операції з перевезення вантажів у господарстві з використанням

тракторів і автомобілів та інші сільськогосподарські роботи;

- на **діяльність транспорту** – відображає витрати палива на забезпечення руху усіх видів транспорту, крім внутрішньо-заводського, усіма підприємствами незалежно від того, до якого виду діяльності вони відносяться;
- на **будівництво** – відображає витрати палива, на виконання будівельно-монтажних і бурових робіт (незалежно від того, в якій галузі виконувались ці роботи) з врахуванням витрат палива на обслуговування цих робіт двигунами і механізмами, а також витрати палива на підігрів ґрунту, трубопроводів та інші роботи;
- на **торговельну діяльність, громадське харчування** - витрати палива на опалення, гаряче водопостачання та інші потреби цих об'єктів.

**Комунально-побутове споживання енергоресурсів** – відображає витрати палива, теплоенергії, електроенергії на опалення, освітлення, гаряче водопостачання та інші санітарно-гігієнічні потреби комунальних і культурно-побутових підприємств (організацій), які є на самостійному балансі, а також на всіх об'єктах комунального і культурно-побутового призначення, які перебувають на балансі промислових, будівельних, транспортних, сільськогосподарських та інших підприємств та організацій.

**Виробниче використання енергоресурсів** – відображає

витрати теплоенергії, електроенергії на всю вироблену продукцію (виконані роботи) і на всі інші потреби підприємства, окрім витрат для комунально-побутових цілей.

**Втрати палива** враховують загальні обсяги втрат кожного виду палива: при перетворенні, при переробці в непаливну продукцію, при транспортуванні, розподілі та зберіганні, а також втрати палива через невикористання, необлік та з інших причин.

**Залишки (запаси) палива** включають залишки палива на складах та виробничих дільницях підприємств та організацій, які призначені для подальшого продажу або власного використання, за винятком палива, що

відкладене до держрезерву та мобзапасу.

У розділі **“Електроенергія”** враховується вся електроенергія, яка отримана від власних електростанцій (стаціонарних та пересувних), та надійшла зі сторони, і витрачена на всі потреби підприємств та організацій області.

У розділі **“Теплоенергія”** враховується теплоенергія (пара і гаряча вода), одержана як від власних електростанцій, котельних установок, електрокотлів, теплоутилізаційних та інших установок, так і зі сторони (за винятком тепла, повернутого на електростанцію або котельню з конденсатом, м'ятою парою і зворотною мережевою водою) і використана на всі потреби підприємств.

**Головне управління статистики у Львівській області**

**Паливно-енергетичні ресурси  
Львівщини**

Відповідальний за випуск  
Токарчук Наталія Богданівна

Підписано до друку 26.06.2012