

ДЕРЖАВНА СЛУЖБА СТАТИСТИКИ УКРАЇНИ

ГОЛОВНЕ УПРАВЛІННЯ СТАТИСТИКИ У ЛЬВІВСЬКІЙ ОБЛАСТІ

**Основні показники роботи
газового, водопровідного і
каналізаційного господарства,
опалювальних котелень і
теплових мереж
Львівської області**

СТАТИСТИЧНИЙ ЗБІРНИК

ЛЬВІВ - 2012

Головне управління статистики у Львівській області

За редакцією **Г.М. Корисько**

Відповідальні за випуск: **Я.М. Дрібко, Н.І. Бонк**

Комп'ютерна верстка: **Г.М. Максимович, З.В. Підтикана, А.П. Гусак**

У збірнику подається інформація про основні показники роботи комунального господарства Львівської області – газового, водопровідного, каналізаційного господарства, опалювальних котелень і теплових мереж за 1990, 1995, 2000, 2005, 2009-2011 роки. Окремі показники подаються в розрізі районів і міст обласного значення, а також західних регіонів України.

Розрахований на широке коло користувачів.

- адреса: пр. В.Чорновола, 4, м. Львів, 79058, Україна
- телефон: 235-84-28
- факс: 258-59-93
- електронна пошта: info@lv.ukrstat.gov.ua
- адреса в Інтернеті: www.lv.ukrstat.gov.ua

Розповсюдження статистичних видань

- адреса: пр.В.Чорновола, 4, бібліотека (І корпус, 2 поверх, кім.20), м.Львів, 79058, Україна
- тел.: 258-59-11

© Головне управління статистики України у Львівській області, 2012

Некомерційне тиражування і поширення дозволяється із посиланням на джерело.

ПЕРЕДМОВА

Головним управлінням статистики у Львівській області підготовлено статистичний збірник «Основні показники роботи газового, водопровідного і каналізаційного господарства, опалювальних котелень і теплових мереж Львівської області». Збірник містить інформацію в динаміці за 1990, 1995, 2000, 2005 та 2009-2011 роки, що характеризує стан і роботу газового, водопровідного і каналізаційного господарства, опалювальних котелень і теплових мереж, відпуск та споживання газу, води і тепла. Окремі показники подано у розрізі районів і міст обласного значення, а також західних регіонів України.

Для унаочнення подану інформацію проілюстровано графічно.

Матеріали підготовлено за даними статистичної звітності за фф. №1-газ «Звіт про відпуск природного (зрідженого) газу», №1-водопровід «Звіт про роботу водопроводу (окремої водопровідної мережі)», №1-каналізація «Звіт про роботу каналізації (окремої каналізаційної мережі)» і №1-теп «Звіт про постачання теплоенергії». Звітність подається підприємствами, які відпускають газ, воду та теплову енергію населенню та на комунально-побутові потреби та здійснюють відведення стічних вод.

СКОРОЧЕННЯ

тис. – тисяча
 млн. – мільйон
 м – метр
 м³ – кубічний метр
 км – кілометр
 кг – кілограм
 т – тонна
 Гкал – гігакалорія
 год – година
 л – літр

УМОВНІ ПОЗНАЧЕННЯ

Тире (—)	– явищ не було
Крапки (...)	– відомості відсутні
Нуль (0; 0,0)	– явища відбулися, але у вимірах, менших за ті, що можуть бути виражені використаними у таблиці розрядами
Символ (×)	– заповнення рубрики за характером побудови таблиці не має сенсу
“з них”, “у тому числі”	– означає, що наведено не всі доданки загальної суми

Комунальна інфраструктура Львівщини

Газове господарство

У 2011 році послугами з експлуатації систем газопостачання та забезпечення споживачів природним та зрідженим газом користувались мешканці 44 міст, 34 селища міського типу та 1526 сільських населених пунктів. Частка населених пунктів, забезпечених природним і зрідженим газом, серед міст і селищ міського типу становила 100%, сіл – 82,5%.

Одиночна протяжність вуличної газової мережі на початок 2012р. становила 16212,1 км, що на 1,9% більше, ніж на 1 січня 2011р. Із загальної протяжності газопроводів 72,6% пролягає в сільських населених пунктах, 27,4% – у міських. На балансі підприємств з розподілення та транспортування газу перебуває 15260,1 км мереж.

На початок 2012р. зрідженим газом було забезпечено 48,0 тис. помешкань області, 760,0 тис. квартир – природним. Проти 2000р. кількість помешкань, забезпечених газом зросла на 2,2%. Частка квартир, забезпечених природним газом збільшилась з 82,6% у 2000р. до 94,1% у 2011р. при зменшенні частки квартир, забезпечених скрапленим газом, з 17,4% до 6,0%.

Фактичний відпуск природного газу у 2011р. зменшився проти 2010р. на 7,7%, і становив 1865,6 млн.м³. Населенням в 2011р. спожито 1037,9 млн.м³, або 55,6% від загального відпуску.

У 2011р. зрідженого газу використано 1947 тонн, в тому числі населенням – 51,2%, або 996 тонн. Протягом 2011р. встановлено 14,5 тис. лічильників обліку газу і станом на 1 січня 2012р. кількість їх зросла до 568,6 тис. штук. Три чверті (74,8%) квартир, що забезпечені природним газом, обладнані приладами обліку витрат газу.

Водопровідне господарство

Централізованим водопостачанням у 2011р. були забезпечені майже усі міста області (95,5%), три чверті (76,5%) селищ міського типу і лише 9,7% сільських населених пунктів.

Відпуск води населенню і на господарсько-побутові потреби у 2011 році забезпечувався 200 водопроводами та 227 окремими водопровідними мережами.

Упродовж 2000-2011 років кількість водопровідних мереж збільшувалась. У 2011 році відносно 2010 року протяжність вуличної водопровідної мережі збільшилась на 2,1%, внутрішньо-квартильної та внутрішньо-дворової мереж – на 1,6%. Загалом за 2001-2011 роки відбулося збільшення протяжності вуличних водопровідних мереж на 19,9%, внутрішньо-квартильної та внутрішньо-дворової мереж на – 44,8%. Значна частка мереж перебуває у незадовільному стані: у 2011 році у ветхому та аварійному стані перебувало 43,0% вуличних водопровідних мереж та 48,0% внутрішньо-квартильної та внутрішньо-дворової мережі.

Незадовільний стан мереж призводить до значних втрат води. За розрахунками підприємств, які відпускали воду населенню і на

комунально-побутові потреби, втрати води за 2011 рік становили 66,7 млн.м³, або 61,0% від всієї відпущеної води, що на 3,6 відсоткового пункта менше відносно 2010 року, але на 23,3 відсоткового пункта більше від 2000 року і на 9,7 відсоткового пункта – відносно 2005 року.

Кількість абонентів у порівнянні з попереднім роком зросла на 1,0 % і становила 525,4 тис., з них три чверті (74,0%) обладнано лічильниками контролю поступлення води.

Відпуск води населенню і на господарсько-побутові потреби скорочувався щорічно впродовж 2001–2011 років. У 2011 році відносно 2010 року на 0,5% менше відпущено води населенню та 1,7%– на господарсько-побутові потреби.

**Каналізаційне
господарство**

Централізованим відведенням стічних вод у 2011 році на території Львівської області було обладнано каналізацією 41 місто або 93,2% від їх загальної кількості, 18 селищ міського типу – (52,9%), 44 сільські населені пункти (2,4% від загальної кількості сіл у Львівській області).

Відведення стічних вод від житлових будинків та комунально - побутових організацій здійснювали 125 каналізацій та 109 каналізаційних мереж.

Упродовж 2000-2011 років кількість каналізацій (окремих каналізаційних мереж) збільшилась.

У 2011 році відносно 2010 року одиночна протяжність головних колекторів збільшилась на 1,6%, вуличної каналізаційної мережі на 1,2%. Суттєва частка мереж перебуває у незадовільному стані: у 2011 році у ветхому та аварійному стані перебувало 24,6%.

Одиночна протяжність головних колекторів, які збирають стічні води з усієї території, обладнаної каналізацією та відводять їх на очисні споруди, або у водоймища, склала на кінець 2011 року 749,7км, одиночна протяжність вуличної каналізаційної мережі становила 971,6 км.

Пропускна спроможність каналізацій становила 968,7 тис.куб.м, установлена пропускна спроможність очисних споруд становила 876,9 тис.куб.м за добу.

Пропуск стічних вод за рік каналізацією (каналізаційною мережею) скорочувався щорічно впродовж 2000-2011 років. У 2011 році відносно 2010 року на 2% менше пропущено стічних вод.

**Опалювальні
котельні і
теплові
мережі**

У 2011 році в області налічувалося 1457 котелень, які відпускали теплоенергію населенню і на комунально-побутові потреби. Протягом останніх років кількість котелень збільшується. Так у 2011 році порівняно з 2010 роком їх кількість зросла на 1,5% (з 2000 роком – на 8,3%). У котельнях нараховувалося 3,5 тис. установлених котлів (енергоустановок), близько третини з них (30,0%, або 1,1 тис.) експлуатуються понад 20 років.

Більшість котелень (86,7%) мають малу потужність (до 3 Гкал/год). Останні роки зменшується сумарна потужність котелень. У 2011 році відносно 2010 року вона зменшилась на 10,1% і становила 7237,3 Гкал/год.

Переважна більшість котелень області (78,0% від загальної кількості) працюють на газоподібному паливі, 19,6 % – на твердому паливі і лише 0,4 % - на рідкому паливі.

У 2011 році відносно 2010 року протяжність теплових та парових мереж (у двотрубному обчисленні) зменшилась на 1,3 % і становила 1491,9 км.

Суттєва протяжність теплових мереж перебуває у незадовільному стані: у 2011 році у зношеному та аварійному стані перебувало 269,8 км мережі (проти 278,2 км у 2010 році). Частка тепломереж у зношеному та аварійному стані у 2011 році становила 18,1% і була меншою порівняно з 2010р на 0,3%. Стан тепломереж у міських поселеннях (частка тепломереж у зношеному та аварійному стані – 18,7%) є гіршим, ніж у сільській місцевості (відповідно 10,0%).

Незадовільний стан мережі призводить до значних втрат теплоенергії. За розрахунками підприємств, які відпускали тепло населенню і на комунально-побутові потреби, втрати тепла за 2011 рік становили 543,6 тис.Гкал, або 16,3% від обсягу поданого тепла в мережу, що на 4,5 відсоткового пункту більше відносно 2010 року.

Упродвж 2011 року котельнями області було вироблено 3968,2 тис.Гкал та відпущено 3336,5 тис.Гкал теплової енергії. На відміну від попередніх років, у 2011 році відбулось зменшення виробництва та відпуску теплової енергії – на 5,1% та 8,7% відповідно. Проти 2010 року на 12,5% менше відпущено теплоенергії населенню, на 8,8% – на комунально-побутові потреби. Проте відпуск теплоенергії на виробничі потреби збільшився на 10,4%.

ЗМІСТ

Передмова	3
Скорочення.....	3
Умовні позначення	3
Комунальна інфраструктура Львівщини.....	4
1. ГАЗОВЕ ГОСПОДАРСТВО	11
1.1. Кількість населених пунктів, що постачаються природним і зрідженим газом.....	11
1.2. Основні характеристики газопостачання	12
<i>Наявність газифікованих квартир на кінець року.....</i>	<i>13</i>
<i>Кількість газифікованих квартир протягом відповідного року.....</i>	<i>13</i>
1.3. Газифікація квартир природним газом в міських поселеннях та сільській місцевості.....	14
1.4. Газифікація квартир зрідженим газом в міських поселеннях та сільській місцевості.....	16
1.5. Кількість квартир, газифікованих природним і зрідженим газом у районах і містах обласного значення у 2011 році.....	18
1.6. Відпуск природного і зрідженого газу споживачам.....	19
<i>Відпуск газу населенню.....</i>	<i>19</i>
<i>Структура відпуску газу населенню і на комунально-побутові потреби у 2011 році.....</i>	<i>20</i>
1.7. Використання природного і зрідженого газу у районах і містах обласного значення у 2011 році.....	21
1.8. Наявність газових мереж у районах і містах обласного значення на кінець звітного року.....	22
1.9. Одиночна протяжність вуличних газових мереж в міських поселеннях та сільській місцевості.....	23
2. ВОДОПРОВІДНЕ ГОСПОДАРСТВО	27
2.1. Кількість населених пунктів, що мають водопровід (окрему водопровідну мережу)	27
<i>Питома вага населених пунктів, що мають водопровід (окрему водопровідну мережу)</i>	<i>27</i>
2.2. Кількість населених пунктів, що мають водопровід (окрему водопровідну мережу) у районах і містах обласного значення у 2011 році.....	28
2.3. Наявність і основні характеристики водопровідних споруд.....	29
<i>Встановлена виробнича потужність і піднято води</i>	<i>30</i>
<i>Питома вага ветхих та аварійних споруд, витік та невраховані витрати води до всієї відпущеної води</i>	<i>30</i>
2.4. Наявність водопровідних споруд у районах і містах обласного значення.....	31
2.5. Основні характеристики водопровідних споруд у районах і містах обласного значення у 2011 році.....	32
2.6. Подача води у мережу та очищення на очисних спорудах протягом	

2011 року	33
2.7. Відпуск води споживачам	34
<i>Структура відпуску води усім споживачам</i>	34
2.8. Відпуск води споживачам у районах і містах обласного значення у 2011 році.....	35
<i>Середньодобове споживання води з розрахунку на одного міського мешканця за 2011 рік</i>	37
2.9. Одиночна протяжність водоводів, водопровідних мереж на кінець 2011 року	38
3. КАНАЛІЗАЦІЙНЕ ГОСПОДАРСТВО	41
3.1. Кількість населених пунктів, що мають каналізацію (окрему каналізаційну мережу).....	41
<i>Питома вага населених пунктів, що мають каналізацію (окрему каналізаційну мережу)</i>	41
3.2. Кількість населених пунктів, що мають каналізацію (окрему каналізаційну мережу) у районах і містах обласного значення у 2011 році.....	42
3.3. Наявність і основні характеристики каналізаційних споруд.....	43
<i>Встановлена пропускна спроможність очисних споруд та каналізації</i>	43
3.4. Наявність каналізаційних споруд у районах і містах обласного значення.....	44
3.5. Основні характеристики каналізаційних споруд у районах і містах обласного значення у 2011 році	45
4. ОПАЛЮВАЛЬНІ КОТЕЛЬНІ І ТЕПЛОВІ МЕРЕЖІ	47
4.1. Джерела теплопостачання	47
<i>Кількість котелень, які відпускали теплоенергію населенню і на комунально-побутові потреби</i>	47
<i>Розподіл сумарної потужності котелень</i>	48
<i>Протяжність теплових та парових мереж</i>	48
4.2. Джерела теплопостачання у районах і містах обласного значення у 2011 році.....	50
4.3. Виробництво та відпуск теплової енергії.....	54
<i>Динаміка виробництва теплової енергії за потужністю котелень</i>	54
<i>Структура відпуску теплоенергії своїм споживачам</i>	55
<i>Динаміка відпуску теплоенергії споживачам</i>	56
<i>Динаміка втрат теплової енергії</i>	56
4.4. Виробництво та відпуск теплової енергії у районах і містах обласного значення у 2011 році	57
5. ЗАГАЛЬНІ ПОКАЗНИКИ	58
5.1. Інвестиції в основний капітал	58
5.2. Введення в дію окремих споруд та потужностей	59
6. ПОРІВНЯННЯ ЗАХІДНИХ РЕГІОНІВ УКРАЇНИ	61
6.1. Відпуск природного і зрідженого газу споживачам.....	61

<i>Відпуск газу споживачам</i>	61
6.2. Кількість населених пунктів, які постачаються природним і зрідженим газом	62
6.3. Кількість населених пунктів, що мають водопроводи (окремі водопровідні мережі) за 2011 рік.....	62
6.4. Відпуск води споживачам у 2011 році.....	63
<i>Відпуск води</i>	64
6.5. Одиночна протяжність водоводів, водопровідних мереж на кінець 2011 року.....	64
6.6. Кількість населених пунктів, що мають каналізацію (окрему каналізаційну мережу).....	65
6.7. Кількість котелень, виробництво та відпуск теплової енергії у 2011 році.....	65
КОРОТКІ МЕТОДОЛОГІЧНІ ПОЯСНЕННЯ ДО ОКРЕМИХ СТАТИСТИЧНИХ ПОКАЗНИКІВ	66

РОЗДІЛ
1

ГАЗОВЕ
ГОСПОДАРСТВО



1. ГАЗОВЕ ГОСПОДАРСТВО

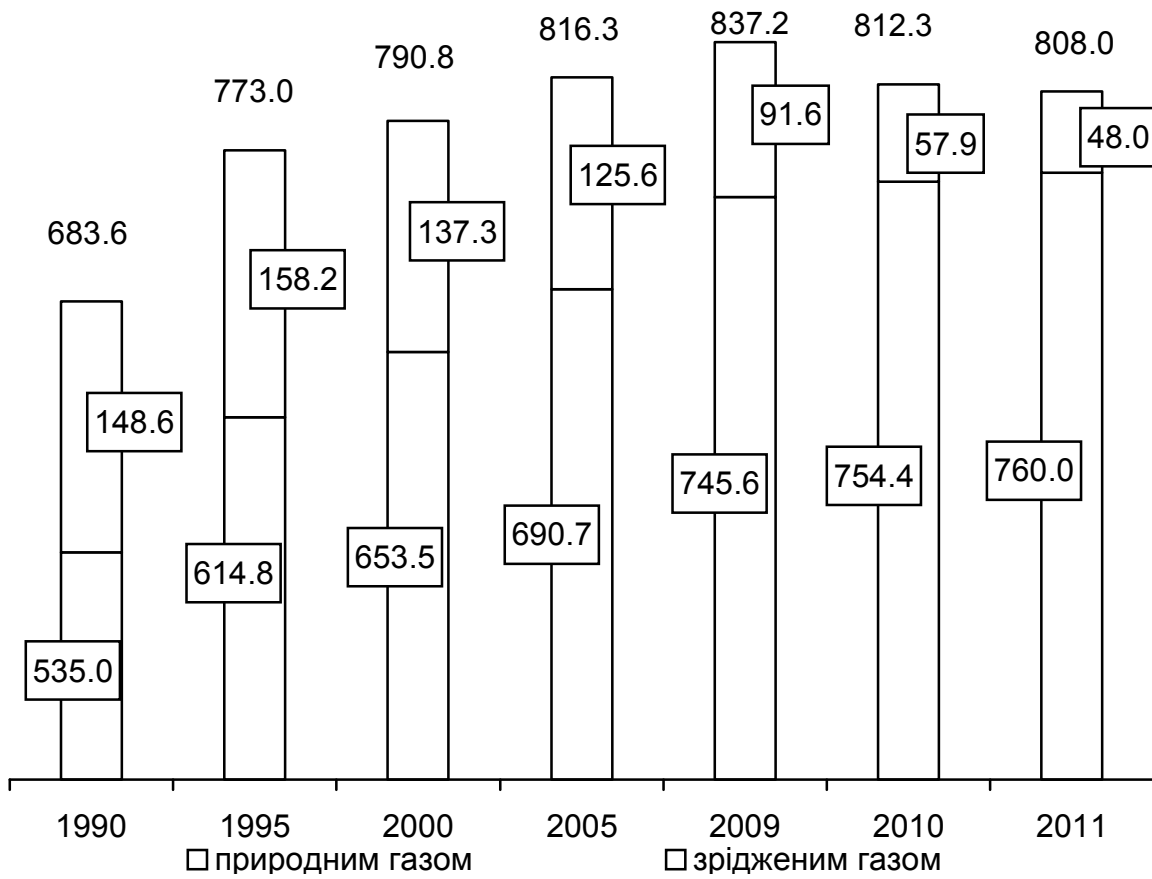
1.1. Кількість населених пунктів, що постачаються природним і зрідженим газом

	1990	1995	2000	2005	2009	2010	2011
	на кінець року						
Населені пункти, що постачаються природним і зрідженим газом, одиниць	1498	1690	1692	1758	1649	1598	1604
міста	41	42	43	44	44	44	44
селища міського типу	36	35	35	34	34	34	34
сільські населені пункти	1421	1613	1614	1680	1571	1520	1526
До загальної кількості населених пунктів, %	76,9	87,5	87,7	91,1	85,5	82,9	83,2
міст	100	100	100	100	100	100	100
селищ міського типу	100	100	100	100	100	100	100
сільських населених пунктів	75,9	87,0	87,1	90,8	84,9	82,2	82,5
Населені пункти, що постачаються тільки природним, природним і зрідженим газом, одиниць	526	765	869	1023	1304	1343	1369
міста	33	35	35	41	41	42	42
селища міського типу	24	27	28	29	31	32	32
сільські населені пункти	469	703	803	953	1232	1269	1295
До загальної кількості населених пунктів, %	27,0	39,6	45,0	53,1	67,6	69,7	71,0
міст	80,5	83,3	81,4	93,2	93,2	95,5	95,5
селищ міського типу	66,7	77,2	80,0	85,3	91,2	94,1	94,1
сільських населених пунктів	25,1	37,9	43,4	51,5	66,6	68,6	70,0
Населені пункти, що постачаються тільки зрідженим газом, одиниць	972	925	823	735	345	255	235
міста	8	7	5	3	3	2	2
селища міського типу	12	8	7	5	3	2	2
сільські населені пункти	952	910	811	727	339	251	231
До загальної кількості населених пунктів, %	49,9	47,9	42,6	38,1	17,9	13,2	12,2
міст	19,5	16,7	11,6	6,8	6,8	4,5	4,5
селищ міського типу	33,3	22,8	20,0	14,7	8,8	5,9	5,9
сільських населених пунктів	50,9	49,1	43,8	39,3	18,3	13,6	12,5

1.2. Основні характеристики газопостачання

	1990	1995	2000	2005	2009	2010	2011
	на кінець року, одиниць						
	Всього по області						
Кількість квартир, газифікованих природним і зрідженим газом	683613	773007	790812	816339	837182	812303	808049
природним	535040	614759	653528	690701	745545	754440	759996
з них							
обладнаних лічильниками (наростаючим підсумком)	...	12207	211222	441168	539065	554018	568551
зрідженим	148573	158248	137284	125638	91637	57863	48053
Одиночна протяжність вуличної газової мережі, км	5925,8	9514,2	10763,2	12923,9	15385,9	15916,6	16212,1
	Міські поселення						
Кількість квартир, газифікованих природним і зрідженим газом	455127	481292	496458	507478	517827	520250	521742
природним	425268	455873	476381	489047	508079	512476	515606
зрідженим	29859	25419	20077	18431	9748	7774	6136
Одиночна протяжність вуличної газової мережі, км	2903,5	3502,5	3686,1	4092,8	4303,6	4375,4	4437,1
	Сільська місцевість						
Кількість квартир, газифікованих природним і зрідженим газом	228486	291715	294354	308861	319355	292053	286307
природним	109772	158886	177147	201654	237466	241964	244390
зрідженим	118714	132829	117207	107207	81889	50089	41317
Одиночна протяжність вуличної газової мережі, км	3022,3	6011,7	7077,1	8831,1	11082,3	11541,2	11775,0

Наявність газифікованих квартир на кінець року, тис.



Кількість газифікованих квартир протягом відповідного року, тис.



1.3. Газифікація квартир природним газом в міських поселеннях та сільській місцевості

	1990	1995	2000	2005	2009	2010	2011
одиниць							
Всього по області							
Наявність квартир на початок року (з початку газифікації)	515746	595235	647427	675091	734206	745545	754440
Прибуло квартир	19797	20191	8096	16627	11515	9100	10261
з них:							
фактично газифіковано	16694	12584	5275	12511	10402	8644	7538
переведено квартир із зрідженого газу на природний	3103	7607	868	1930	966	456	383
Вибуло квартир	503	667	1995	1017	176	205	4705
з них:							
внаслідок фізичного вибуття	503	-	351	894	63	205	2328
Наявність квартир на кінець року (з початку газифікації)	535040	614759	653528	690701	745545	754440	759996
Міські поселення							
Наявність квартир на початок року (з початку газифікації)	412483	448021	472672	484623	502953	480380	512476
Прибуло квартир	13206	8361	3934	5272	5194	4534	6663
з них:							
фактично газифіковано	11376	6695	3308	4979	4979	4436	4114
переведено квартир із зрідженого газу на природний	1830	1666	409	67	68	98	212

Продовження табл.3.

	1990	1995	2000	2005	2009	2010	2011
	одиниць						
Вибуло квартир	421	509	225	848	68	137	3533
з них:							
внаслідок фізичного вибуття	421	-	221	755	62	137	1167
Наявність квартир на кінець року (з початку газифікації)	425268	455873	476381	489047	508079	512476	515606
	Сільська місцевість						
Наявність квартир на початок року (з початку газифікації)	103263	147214	174755	190468	231253	237466	241964
Прибуло квартир	6591	11830	4162	11355	6321	4566	3598
з них:							
фактично газифіковано	5318	5889	1967	7532	5423	4208	3424
переведено квартир із зрідженого газу на природний	1273	5941	459	1863	898	358	171
Вибуло квартир	82	158	1770	169	108	68	1172
з них:							
внаслідок фізичного вибуття	82	-	130	139	1	68	1161
Наявність квартир на кінець року (з початку газифікації)	109772	158886	177147	201654	237466	241964	244390

1.4. Газифікація квартир зрідженим газом в міських поселеннях та сільській місцевості

	1990	1995	2000	2005	2009	2010	2011
	одиниць						
	Всього по області						
Наявність квартир на початок року (з початку газифікації)	150190	167987	137845	127883	94004	91637	57863
Прибуло квартир фактично газифіковано	4577	8125	545	-	-	957	240
Вибуло квартир з них:	6194	17864	1106	2245	2367	34731	10050
внаслідок фізичного вибуття	3091	10257	238	315	1401	34275	9667
переведено квартир із зрідженого газу на природний	3103	7607	868	1930	966	456	383
Наявність квартир на кінець року (з початку газифікації)	148573	158248	137284	125638	91637	57863	48053
	Міські поселення						
Наявність квартир на початок року (з початку газифікації)	32586	29116	20417	18630	10239	9748	7774
Прибуло квартир фактично газифіковано	1082	502	84	-	-	12	41
Вибуло квартир з них:	3809	4199	424	199	491	1986	1679

Продовження табл.4.

	1990	1995	2000	2005	2009	2010	2011
	одиниць						
внаслідок фізичного вибуття переведено квартир із зрідженого газу на природний	1979	2533	15	132	423	1888	1467
Наявність квартир на кінець року (з початку газифікації)	1830	1666	409	67	68	98	212
	29859	25419	20077	18431	9748	7774	6136
	Сільська місцевість						
Наявність квартир на початок року (з початку газифікації)	117604	138871	117428	109253	83765	81889	50089
Прибуло квартир фактично газифіковано	3495	7623	461	-	-	945	199
Вибуло квартир з них:	3369	7623	461	-	-	945	199
внаслідок фізичного вибуття переведено квартир із зрідженого газу на природний	2385	13665	682	2046	1876	32745	8371
Наявність квартир на кінець року (з початку газифікації)	1112	7724	223	183	978	32387	8200
	1273	5941	459	1863	898	358	171
Наявність квартир на кінець року (з початку газифікації)	118714	132829	117207	107207	81889	50089	41817

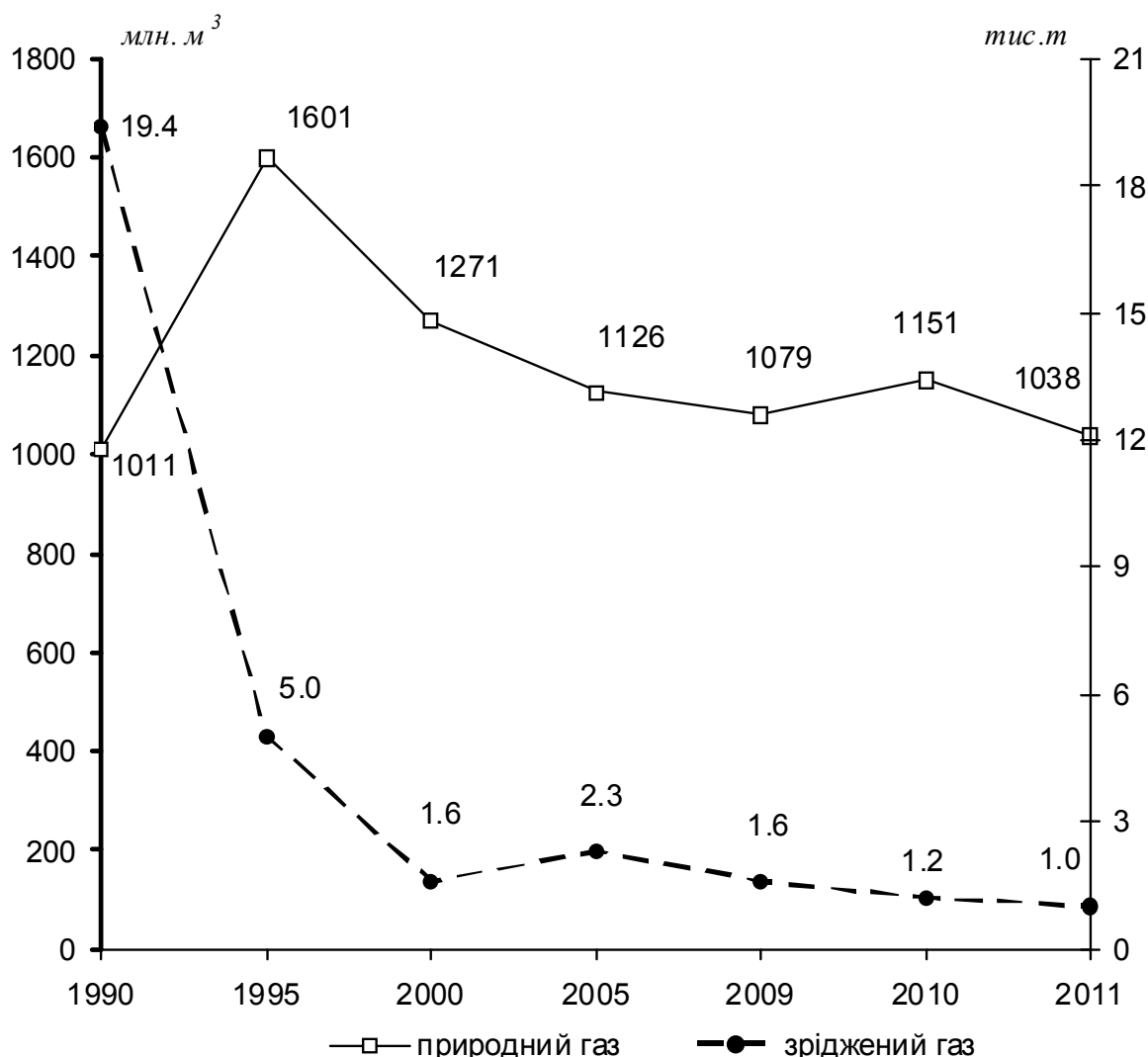
1.5. Кількість квартир, газифікованих природним і зрідженим газом у районах і містах обласного значення у 2011 році

	Кількість газифікованих квартир	У тому числі			
		природним газом		зрідженим газом	
		у міських поселеннях	у сільській місцевості	у міських поселеннях	у сільській місцевості
одиниць					
Всього по області	808049	515606	244390	6136	41917
Львів	255238	255238	х	-	х
Борислав	15661	15661	х	-	х
Дрогобич	33574	33574	х	-	х
Моршин	1914	1914	х	-	х
Новий Розділ	9365	9365	х	-	х
Самбір	13201	13201	х	-	х
Стрий	21476	21476	х	-	х
Трускавець	8598	8598	х	-	х
Червоноград	29079	29075	х	4	х
райони					
Бродівський	17233	8744	8439	-	50
Буський	13589	5530	7259	20	780
Городоцький	23550	8233	15317	-	-
Дрогобицький	23723	1105	17546	805	4267
Жидачівський	26890	10808	13692	27	2363
Жовківський	27160	7881	9729	2554	6996
Золочівський	22183	9367	12816	-	-
Кам'янка-Бузький	18291	8303	9738	-	250
Миколаївський	20313	5829	14484	-	-
Мостиський	16722	5045	10276	34	1367
Перемишлянський	13649	3886	6317	12	3434
Пустомитівський	40935	5284	35651	-	-
Радехівський	13465	4055	8710	25	675
Самбірський	21999	3401	18598	-	-
Сколівський	9744	3643	451	130	5520
Сокальський	27983	10699	11245	918	5121
Старосамбірський	20708	5465	9175	239	5829
Стрийський	18825	792	17883	-	150
Турківський	8482	1742	408	1217	5115
Яворівський	34499	17692	16656	151	-

1.6. Відпуск природного і зрідженого газу споживачам

	1990	1995	2000	2005	2009	2010	2011
Всього по області							
Відпущено газу за рік природного, млн.м ³	5592,3	3170,7	2265,4	2225,0	1909,2	2020,8	1865,6
у тому числі населенню на комунально-побутові потреби	1011,0	1601,2	1271,4	1126,2	1079,4	1150,9	1037,9
зрідженого, т	21625	5345	2342	8393	2777	3255	1947
у тому числі населенню на комунально-побутові потреби	19385	4967	1582	2313	1560	1168	996
	219	10	1	3	-	-	-

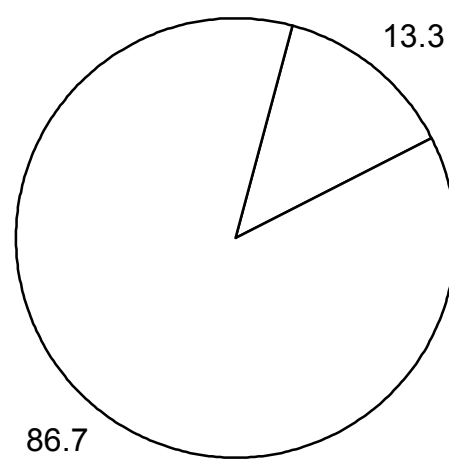
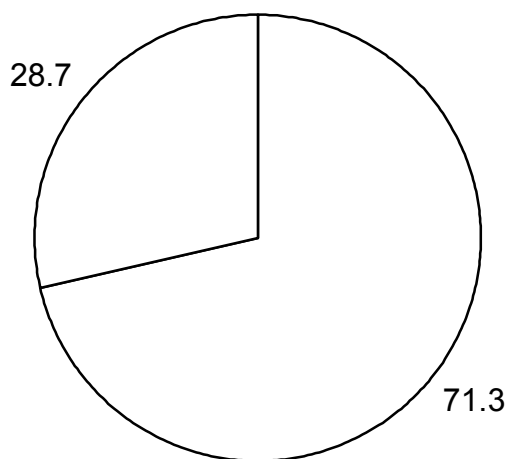
Відпуск газу населенню



Продовження табл. 1.6

	1990	1995	2000	2005	2009	2010	2011
Міські поселення							
Відпущено газу за рік природного, млн.м ³	4916,3	2316,2	1633,5	1585,6	1332,3	1425,1	1323,1
у тому числі населенню на комунально-побутові потреби зрідженого, т	642,3	890,6	728,0	630,4	615,8	671,9	608,7
у тому числі населенню на комунально-побутові потреби	396,3	233,9	461,5	564,0	509,9	580,4	535,0
зрідженого, т	7502	1404	1062	6199	704	325	169
у тому числі населенню на комунально-побутові потреби	5328	1030	333	261	61	130	132
	175	10	1	3	-	-	-
Сільська місцевість							
Відпущено газу за рік природного, млн.м ³	676,0	854,5	631,9	639,4	576,9	595,7	542,5
у тому числі населенню на комунально-побутові потреби зрідженого, т	368,7	710,6	543,4	495,8	463,6	479,0	429,2
у тому числі населенню на комунально-побутові потреби	103,4	51,9	42,0	28,1	27,5	31,2	31,7
зрідженого, т	14123	3941	1280	2194	2073	2930	1778
у тому числі населенню на комунально-побутові потреби	14057	3937	1249	2052	1499	1038	864
	44	-	-	-	-	-	-

**Структура відпуску газу населенню
і на комунально-побутові потреби у 2011 році, %**



□ міські поселення

▨ сільська місцевість

1.7. Використання природного і зрідженого газу у районах і містах обласного значення у 2011 році

	Відпущено природного газу	У тому числі		Відпущено зрідженого газу	У тому числі населенню
		населенню	на комунально-побутові потреби		
	млн. м ³			т	
Всього по області	1865,6	1037,9	566,7	1947	996
Львів	645,2	233,8	333,0	37	-
Борислав	31,3	20,9	7,7	-	-
Дрогобич	77,6	46,3	19,3	-	-
Моршин	11,1	2,7	7,8	-	-
Новий Розділ	5,1	4,3	0,5	-	-
Самбір	31,9	23,2	5,4	-	-
Стрий	48,7	29,0	14,4	-	-
Трускавець	30,2	8,7	21,3	-	-
Червоноград	51,3	19,2	30,7	-	-
райони					
Бродівський	38,6	24,7	6,9	40	4
Буський	33,7	23,7	1,9	65	62
Городоцький	61,2	46,4	4,1	-	-
Дрогобицький	36,7	31,7	1,8	215	42
Жидачівський	72,4	40,7	5,0	54	52
Жовківський	40,2	29,1	5,8	439	297
Золочівський	49,7	34,5	6,4	-	-
Кам'янка-Бузький	39,6	28,1	2,9	17	16
Миколаївський	51,5	39,3	5,8	-	-
Мостиський	31,9	26,0	2,3	76	40
Перемишлянський	22,0	18,4	1,9	40	37
Пустомитівський	120,2	98,9	5,9	-	-
Радехівський	36,9	21,7	3,7	122	68
Самбірський	48,5	33,7	3,8	-	-
Сколівський	10,9	6,4	3,7	164	110
Сокальський	52,5	38,9	6,2	194	134
Старосамбірський	24,8	21,1	2,1	55	55
Стрийський	46,6	34,8	2,7	108	4
Турківський	4,5	3,0	0,3	81	72
Яворівський	110,8	48,7	53,4	240	3

1.8. Наявність газових мереж у районах і містах обласного значення на кінець звітнього року

	1990	1995	2000	2005	2009	2010	2011
	км						
Всього по області	5925,8	9514,2	10763,2	12923,9	15385,9	15916,6	16212,1
Львів	938,2	1010,9	1035,3	1067,5	1088,3	1090,0	1134,2
Борислав	211,3	256,3	260,8	269,5	272,6	272,6	272,8
Дрогобич	270,1	270,4	273,0	278,1	290,3	291,7	291,7
Моршин	40,5	42,1	42,1	42,1
Новий Розділ	49,6	49,6	49,6	49,6
Самбір	139,5	143,7	146,0	146,6	148,3	148,6	150,3
Стрий	121,5	128,3	140,2	127,9	127,9	136,3	136,3
Трускавець	34,7	54,2	46,6	59,8	53,6	53,6	53,6
Червоноград	77,8	96,8	106,4	109,7	114,3	115,3	116,3
райони							
Бродівський	27,8	259,5	425,7	616,8	769,4	785,3	788,4
Буський	134,1	190,0	278,1	345,0	541,9	561,9	571,5
Городоцький	322,6	531,3	505,7	750,6	825,4	814,0	820,8
Дрогобицький	322,1	471,8	494,5	514,0	576,0	593,8	615,1
Жидачівський	413,4	634,4	719,8	760,2	868,0	887,3	940,9
Жовківський	38,5	169,1	226,3	349,3	612,6	724,0	892,7
Золочівський	165,2	431,2	513,8	656,5	889,3	889,3	547,9
Кам'янка-Бузький	195,9	437,2	464,8	501,9	542,0	542,0	831,2
Миколаївський	424,8	568,7	578,0	575,8	598,8	606,4	748,7
Мостиський	145,5	281,6	330,7	489,3	787,4	829,8	614,3
Перемишлянський	75,0	224,8	282,5	366,3	437,9	481,8	497,1
Пустомитівський	580,5	766,0	952,3	1097,8	1159,9	1187,1	1190,9
Радехівський	137,1	415,7	455,6	498,6	512,0	512,3	515,8
Самбірський	391,8	614,6	700,3	755,0	790,8	794,7	800,1
Сколівський	38,1	41,6	94,2	110,8	163,7	195,2	195,2
Сокальський	72,6	405,1	482,2	582,8	751,0	773,1	789,7
Старосамбірський	71,0	155,5	204,4	407,8	761,9	858,5	879,4
Стрийський	306,4	458,3	507,3	570,0	581,7	619,7	638,1
Турківський	-	-	-	29,9	80,5	73,7	77,5
Яворівський	270,3	497,2	538,7	796,3	948,7	986,9	1009,9

1.9. Одиночна протяжність вуличних газових мереж в міських поселеннях та сільській місцевості

	1990	1995	2000	2005	2009	2010	2011
	км						
	Всього по області						
Наявність мереж на початок року у тому числі на балансі	5737,7	9000,9	10490,3	12300,9	14962,1	15385,9	15916,6
Прибуло мереж (прийнято на баланс)	...	8385,8	9857,9	11784,7	14225,6	14536,8	14971,6
у тому числі за рахунок нового будівництва та розширення діючих мереж	196,7	476,5	262,6	536,2	311,2	434,8	294,8
Вибуло мереж (списано з балансу)	112,6	-	115,3	367,9	201,7	372,8	137,2
у тому числі внаслідок фізичного вибуття по ветхості	8,6	63,2	62,4	0,1	-	-	6,3
Наявність мереж на кінець року у тому числі на балансі	4,0	-	0,1	0,1	-	-	-
Крім того, одиночна протяжність внутрішньо-квартирних (внутрішньодворових) мереж на кінець року у тому числі на балансі	5925,8	9514,2	10763,2	12923,9	15385,9	15916,6	16212,1
	...	8799,1	10058,1	12320,8	14536,8	14971,6	15260,1
	...	5463,3	5959,1	6811,6	7586,6	7704,6	7806,7
	...	1613,6	1840,9	2150,3	2501,4	2522,3	2538,1

Продовження табл.9

	1990	1995	2000	2005	2009	2010	2011
	км						
	Міські поселення						
Наявність мереж на початок року у тому числі на балансі	2840,2	3460,4	3606,2	3990,7	4249,8	4303,6	4375,4
... у тому числі на балансі	...	3345,3	3397,8	3858,2	4088,5	4141,6	4209,2
Прибуло мереж (прийнято на баланс)	71,9	53,8	35,4	57,3	53,1	67,6	28,5
у тому числі за рахунок нового будівництва та розширення діючих мереж	51,4	-	17,5	49,7	16,6	56,5	5,5
Вибуло мереж (списано з балансу)	8,6	27,0	0,9	-	-	-	5,0
у тому числі внаслідок фізичного вибуття по ветхості	4,0	-	0,1	-	-	-	-
Наявність мереж на кінець року у тому числі на балансі	2903,5	3502,5	3686,1	4092,8	4303,6	4375,4	4437,1
... у тому числі на балансі	...	3372,1	3432,3	3915,5	4141,6	4209,2	4232,7
Крім того, оди-ночна протяж-ність внутрішньо-квартильних (внутрішньодво-рових) мереж на кінець року у тому числі на балансі	...	2087,0	2255,3	2431,1	2601,0	2660,1	2682,6
... у тому числі на балансі	...	904,4	990,6	982,1	1058,8	1058,9	1066,3

Продовження табл.1.9

	1990	1995	2000	2005	2009	2010	2011
	км						
	Сільська місцевість						
Наявність мереж на початок року у тому числі на балансі	2897,5	5540,5	6884,1	8310,2	10712,3	11082,3	11541,2
Прибуло мереж (прийнято на баланс)	...	5040,5	6460,1	7926,5	10137,1	10395,3	10762,4
у тому числі за рахунок нового будівництва та розширення діючих мереж	124,8	422,7	227,2	478,9	258,1	367,2	266,3
Вибуло мереж (списано з балансу)	61,2	-	97,8	318,2	185,1	316,3	131,7
у тому числі внаслідок фізичного вибуття по ветхості	-	36,2	61,5	0,1	-	-	1,3
Наявність мереж на кінець року у тому числі на балансі	-	-	-	0,1	-	-	-
Крім того,одиночна протяжність внутрішньо-квартирних (внутрішньодворових) мереж на кінець року у тому числі на балансі	3022,3	6011,7	7077,1	8831,1	11082,3	11541,2	11775,0
	...	5427,0	6625,8	8405,3	10395,2	10762,4	11027,4
	...	3376,3	3703,8	4380,5	4985,6	5044,5	5124,1
	...	709,2	850,3	1168,2	1442,6	1463,4	1471,8

РОЗДІЛ

2



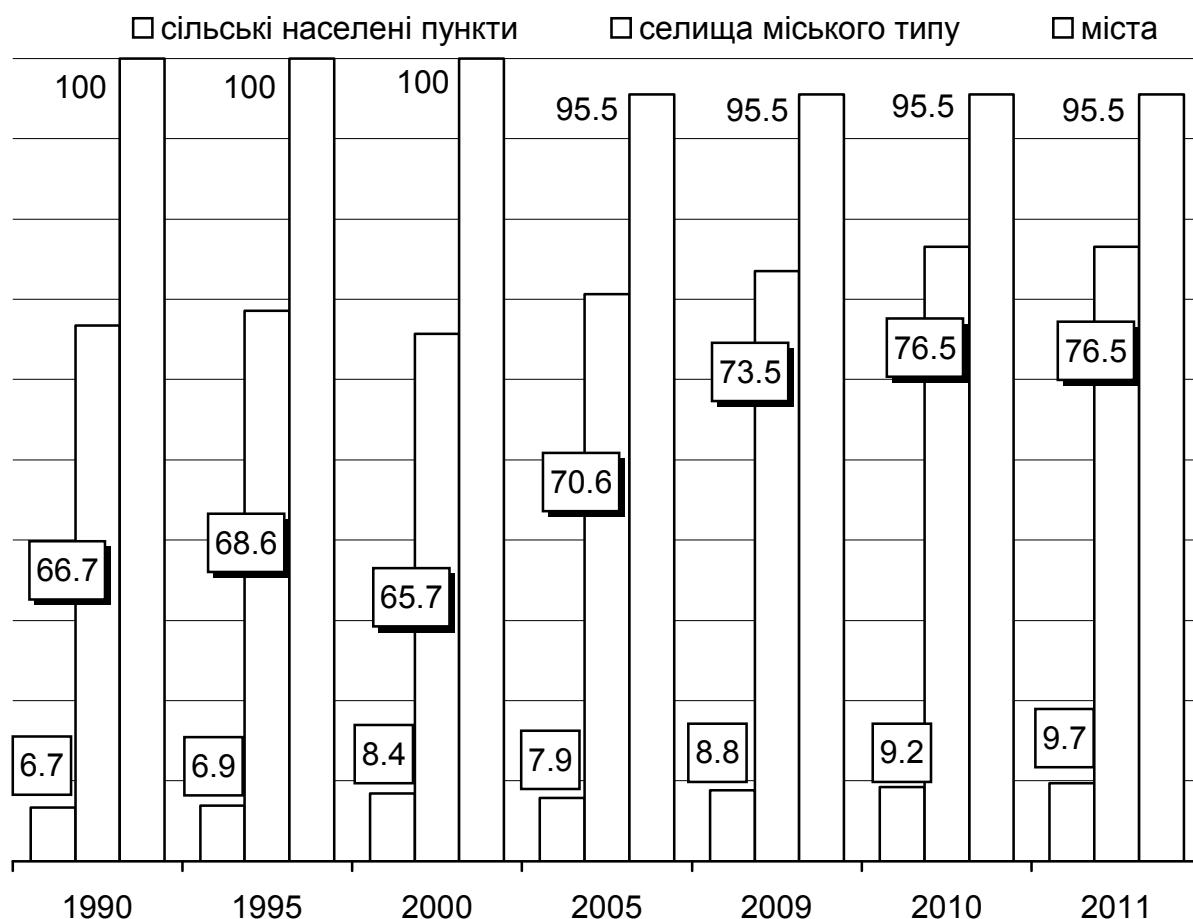
**ВОДОПРОВІДНЕ
ГОСПОДАРСТВО**

2. ВОДОПРОВІДНЕ ГОСПОДАРСТВО

2.1. Кількість населених пунктів, що мають водопровід (окрему водопровідну мережу)

	1990	1995	2000	2005	2009	2010	2011
	на кінець року						
Міста, одиниць	41	42	43	42	42	42	42
до загальної кількості міст, %	100	100	100	95,5	95,5	95,5	95,5
Селища міського типу, одиниць	24	24	23	24	25	26	26
до загальної кількості селищ міського типу, %	66,7	68,6	65,7	70,6	73,5	76,5	76,5
Сільські населені пункти, одиниць	124	128	156	147	163	170	179
до загальної кількості сільських населених пунктів, %	6,7	6,9	8,4	7,9	8,8	9,2	9,7

Питома вага населених пунктів, що мають водопровід (окрему водопровідну мережу), %



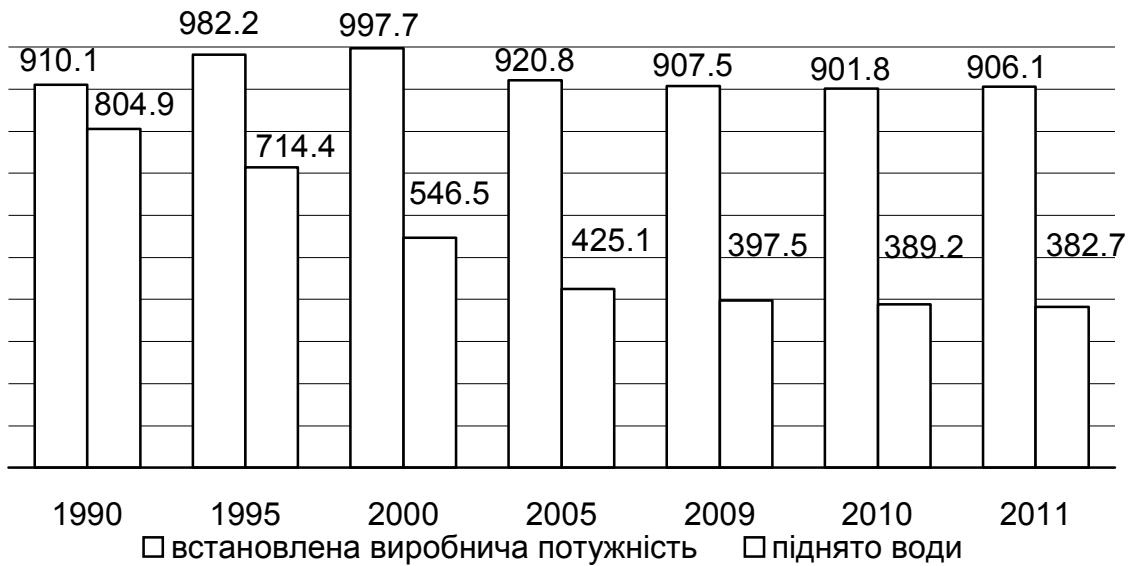
2.2. Кількість населених пунктів, що мають водопровід (окрему водопровідну мережу) у районах і містах обласного значення

	Міста	Селища міського типу	Сільські населені пункти
	на кінець 2011 року, одиниць		
Всього по області	42	26	179
Львів	2	2	x
Борислав	1	1	x
Дрогобич	2	-	x
Моршин	1	-	x
Новий Розділ	1	-	x
Самбір	1	-	x
Стрий	1	-	x
Трускавець	1	-	x
Червоноград	2	1	x
райони			
Бродівський	1	1	13
Буський	1	2	5
Городоцький	2	1	14
Дрогобицький	-	-	13
Жидачівський	2	3	4
Жовківський	3	1	32
Золочівський	2	1	11
Кам'янка-Бузький	1	3	2
Миколаївський	1	1	8
Мостиський	1	-	1
Перемишлянський	2	-	-
Пустомитівський	1	1	30
Радехівський	1	1	9
Самбірський	2	-	2
Сколівський	1	2	3
Сокальський	4	1	-
Старосамбірський	3	-	1
Стрийський	-	1	9
Турківський	-	-	-
Яворівський	2	3	22

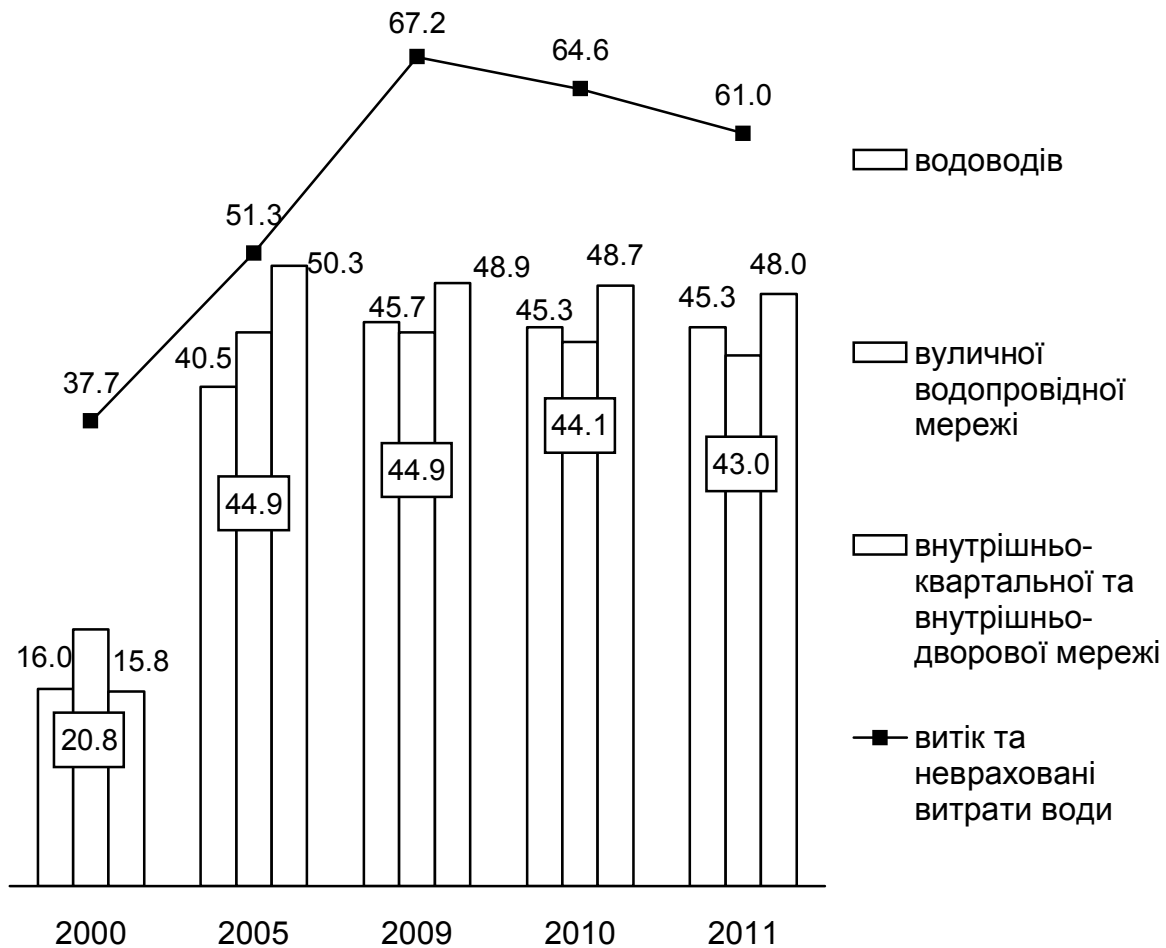
2.3. Наявність і основні характеристики водопровідних споруд

	1990	1995	2000	2005	2009	2010	2011
	на кінець року						
Кількість водопроводів, одиниць	117	174	182	188	185	189	200
Кількість окремих водопровідних мереж, одиниць	68	90	181	193	217	221	227
Кількість свердловин, одиниць	...	630	649	596	691	714	733
Кількість вуличних установок питного водопостачання (будок, колонок, кранів), одиниць	2482	2294	1564	1196	1095	1141	1057
Встановлена виробнича потужність, тис.м ³ води за добу							
насосних станцій I підйому	910,1	982,2	997,7	920,8	907,5	901,8	906,1
очисних споруд	140,8	162,5	232,3	126,7	113,6	95,2	94,8
водопроводу	911,3	964,0	960,5	886,7	879,3	880,0	884,5
Одиночна протяжність, км							
водоводів	1396,8	1746,3	1830,8	1780,3	1669,4	1665,5	1668,8
з них							
ветхих та аварійних до їх одиночної протяжності, %	292,4	720,4	763,3	755,3	755,2
вуличної водопровідної мережі	16,0	40,5	45,7	45,3	45,3
з неї	2179,6	2034,7	2151,3	2308,8	2489,3	2526,1	2579,9
ветхої та аварійної до її одиночної протяжності, %	447,1	1036,6	1118,5	1114,4	1109,2
внутрішньоквартальної та внутрішньодворової мережі	20,8	44,9	44,9	44,1	43,0
з неї	470,7	544,7	584,2	639,4	831,6	832,5	845,6
ветхої та аварійної до її одиночної протяжності, %	92,1	321,3	406,9	405,2	406,3
Піднято води насосними станціями I підйому, тис.м ³	15,8	50,3	48,9	48,7	48,0
у тому числі підземної	293796	260764	199469	155159	145087	142063	139674
	252200	239326	176720	149342	142055	140447	137988

Встановлена виробнича потужність і піднято води, тис. м³ за добу



Питома вага ветхих та аварійних споруд, витік та невраховані витрати води до всієї відпущеної води, %



2.4. Наявність водопровідних споруд у районах і містах обласного значення

	Кількість водопроводів	Кількість окремих водопровідних мереж	Кількість свердловин	Кількість установок питного водопостачання
	на кінець 2011 року, одиниць			
Всього по області	200	227	733	1057
Львів	10	13	227	53
Борислав	3	9	-	45
Дрогобич	4	1	59	16
Моршин	2	1	2	-
Новий Розділ	1	2	20	-
Самбір	3	2	14	12
Стрий	2	1	30	50
Трускавець	1	-	-	5
Червоноград	5	-	42	16
райони				
Бродівський	23	2	37	29
Буський	17	10	28	14
Городоцький	2	20	1	1
Дрогобицький	1	12	2	-
Жидачівський	4	15	10	-
Жовківський	9	37	23	449
Золочівський	8	12	15	113
Кам'янка-Бузький	7	-	19	13
Миколаївський	12	7	20	90
Мостиський	3	-	-	5
Перемишлянський	2	-	4	4
Пустомитівський	17	34	21	60
Радехівський	20	3	36	30
Самбірський	4	2	6	5
Сколівський	8	-	6	19
Сокальський	5	1	16	15
Старосамбірський	6	5	23	3
Стрийський	12	6	12	3
Турківський	-	-	-	-
Яворівський	9	32	60	7

2.5. Основні характеристики водопровідних споруд у районах і містах обласного значення у 2011 році

	Установлена виробнича потужність, тис.м ³ води за добу			Одиночна протяжність, км		
	насосних станцій першого підйому	очисних споруд	водопроводу	водоводів	вуличної водопровідної мережі	внутрішньоквартальної та внутрішньодворової мережі
Всього по області	906,1	94,8	884,5	1668,8	2579,9	845,6
Львів	473,4	0,2	471,4	675,1	807,8	251,1
Борислав	20,0	18,0	18,0	50,0	108,6	96,7
Дрогобич	82,6	8,8	82,6	103,6	79,5	50,3
Моршин	6,9	1,2	6,9	18,7	22,1	2,6
Новий Розділ	12,0	-	12,0	59,0	41,8	17,2
Самбір	14,3	-	14,3	5,4	37,8	5,6
Стрий	30,5	-	30,2	22,0	187,6	20,4
Трускавець	9,0	9,0	9,0	6,4	49,3	9,4
Червоноград	41,0	-	40,6	157,1	82,6	52,5
райони						
Бродівський	17,5	-	17,5	26,7	113,4	8,6
Буський	5,4	1,1	5,1	24,1	41,5	7,1
Городоцький	0,8	-	0,8	7,7	86,6	12,3
Дрогобицький	1,6	-	1,5	27,1	8,3	2,7
Жидачівський	10,3	6,7	7,4	21,0	63,4	20,7
Жовківський	10,3	-	9,4	57,7	147,0	33,9
Золочівський	25,2	-	25,2	47,5	120,6	23,6
Кам'янка-Бузький	9,6	7,8	8,7	18,5	31,1	10,8
Миколаївський	14,5	14,4	14,4	21,9	69,9	23,9
Мостиський	2,3	1,9	1,9	17,0	18,3	4,0
Перемишлянський	4,4	-	4,4	16,9	29,2	10,9
Пустомитівський	7,7	1,7	6,8	52,5	95,7	12,3
Радехівський	17,6	2,0	12,9	27,6	64,8	23,4
Самбірський	3,5	1,6	1,6	11,2	20,0	15,0
Сколівський	5,6	0,6	4,7	14,0	9,8	0,3
Сокальський	14,4	-	14,2	11,1	77,7	18,6
Старосамбірський	7,2	5,3	5,9	64,4	28,5	21,2
Стрийський	7,8	1,0	6,4	27,5	20,0	7,9
Турківський	-	-	-	-	-	-
Яворівський	50,7	13,5	50,7	77,1	117,0	82,6

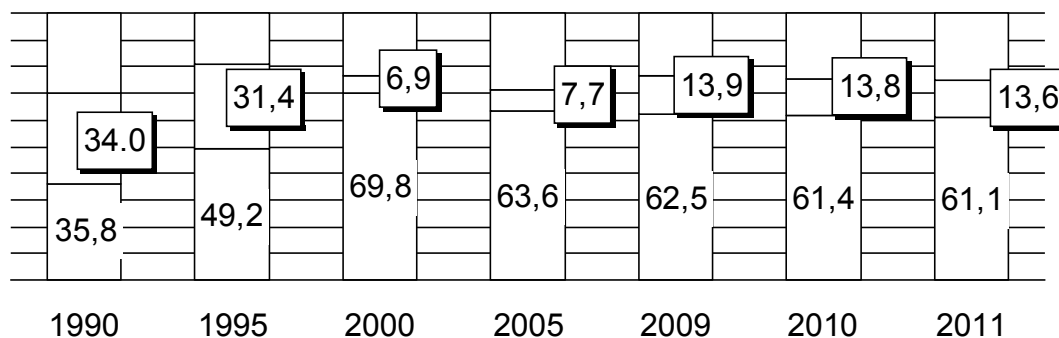
2.6. Подача води у мережу та очищення на очисних спорудах протягом 2011 року

	Подано води в мережу	У тому числі		Очищено води на очисних спорудах	у % до кількості води, яка подана в мережу
		своїми насосами	води, яку одержано зі сторони		
тис. м ³					
Всього по області	176044	139520	36520	4319	2,5
Львів	106124	105264	860	25	0,0
Борислав	1364	1191	173	1191	87,3
Дрогобич	10904	9960	944	-	-
Моршин	1171	1171	-	-	-
Новий Розділ	1004	1004	-	-	-
Самбір	1261	1261	-	-	-
Стрий	2602	2602	-	-	-
Трускавець	3613	-	3613	-	-
Червоноград райони	5797	5797	-	-	-
Бродівський	1216	1216	-	-	-
Буський	252	252	-	29	11,5
Городоцький	2212	34	2178	-	-
Дрогобицький	352	20	332	-	-
Жидачівський	740	693	47	650	87,8
Жовківський	13288	881	12407	-	-
Золочівський	4411	778	3633	-	-
Кам'янка-Бузький	1227	1227	-	1179	96,1
Миколаївський	821	251	570	198	24,1
Мостиський	235	235	-	235	100,0
Перемишлянський	352	352	-	-	-
Пустомитівський	3471	772	2699	28	0,8
Радехівський	426	426	-	18	4,2
Самбірський	330	270	60	269	81,5
Сколівський	196	192	-	44	22,4
Сокальський	1185	1185	-	-	-
Старосамбірський	242	242	-	141	58,3
Стрийський	2052	204	1848	30	1,5
Турківський	-	-	-	-	-
Яворівський	9196	2040	7156	282	3,1

2.7. Відпуск води споживачам

	1990	1995	2000	2005	2009	2010	2011
Кількість споживачів, одиниць	...	188634	438762	485765	513553	520093	525369
у тому числі обладнаних водолічильниками	...	3758	70431	249030	356904	374140	388890
	тис. м ³						
Відпущено води усім споживачам	286001	218352	161139	125872	108551	109336	109350
своїм споживачам	269693	210976	153394	100162	83608	82768	82208
іншим водопроводам, окремим водопровідним мережам	10704	7376	7745	25710	24943	26568	27142
Із загальної кількості води, відпущеної своїм споживачам населенню	102528	107395	112429	80054	67809	67183	66845
до всієї відпущеної води, %	35,8	49,2	69,8	63,6	62,5	61,4	61,1
підприємствам, організаціям на господарсько-побутові потреби	97265	68570	11183	9633	15043	15119	14856
до всієї відпущеної води, %	34,0	31,4	6,9	7,7	13,9	13,8	13,6
Витік та невраховані витрати води	19967	44283	60708	64542	72899	70659	66694
до всієї відпущеної води, %	7,0	20,3	37,7	51,3	67,2	64,6	61,0

Структура відпуску води споживачам, %



- іншим водопроводам, окремим мережам та промисловим підприємств;
- підприємствам, організаціям на господарсько-побутові потреби
- населенню

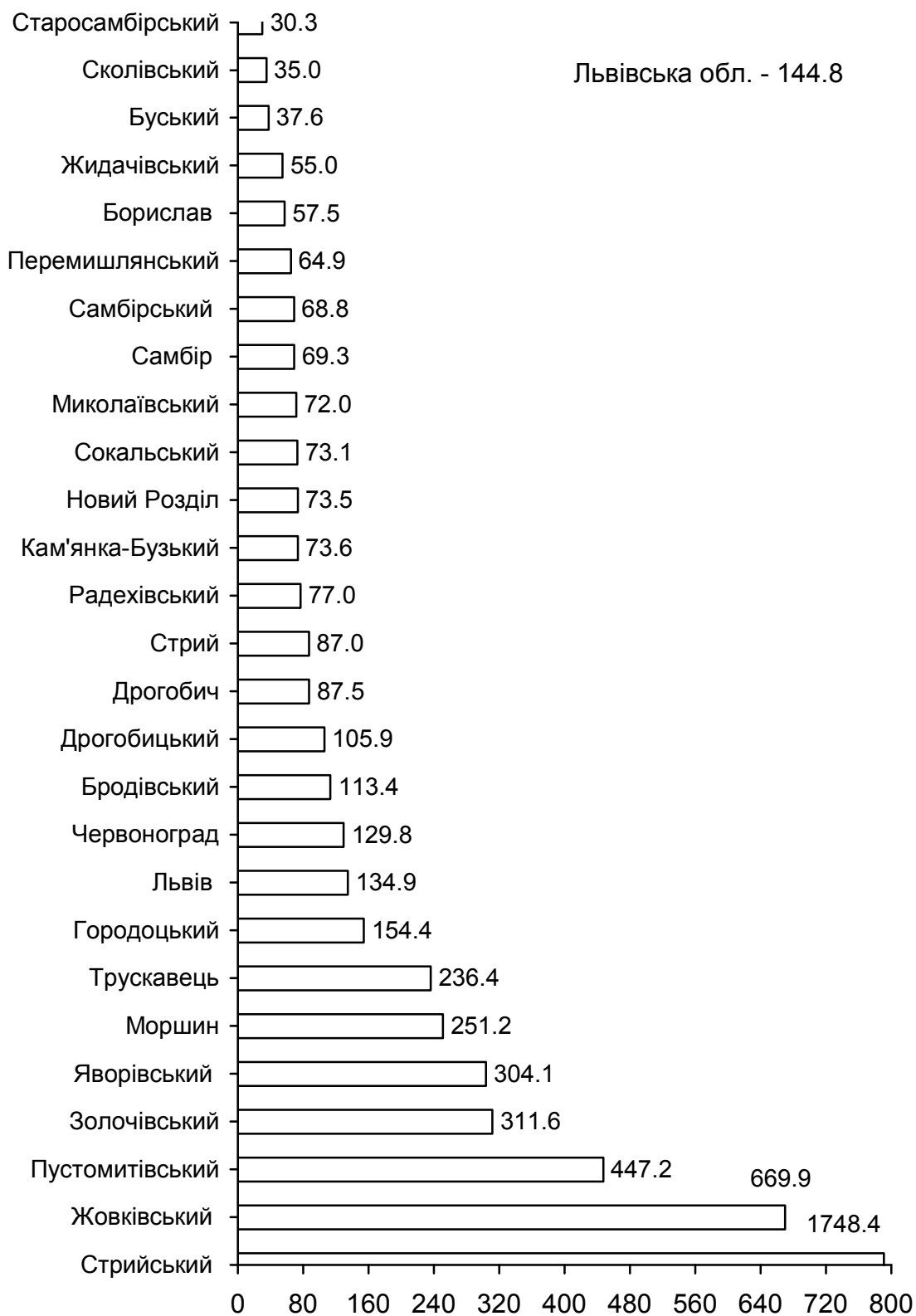
2.8. Відпуск води споживачам у районах і містах обласного значення у 2011 році

	Кількість споживачів	З них обладнаних водолічильниками	Відпущено води усім споживачам	У тому числі		Із води, відпущеної всім споживачам, яка за якістю не відповідає вимогам стандарту щодо питної води
				своїм споживачам (абонентам)	іншим водопроводам, окремим водопровідним мережам	
	одиниць		тис. м ³			
Всього по області	525369	388890	109350	82208	27142	27601
Львів	260745	200719	59144	37389	21755	27534
Борислав	13747	10445	923	780	143	-
Дрогобич	32766	22297	7671	3142	4529	-
Моршин	1981	1430	558	558	-	-
Новий Розділ	9722	8451	769	769	-	-
Самбір	10716	8629	886	886	-	-
Стрий	22252	17679	1912	1912	-	-
Трускавець	9230	7165	2561	2561	-	-
Червоноград	31379	20730	4142	3921	221	67
райони						
Бродівський	8429	5919	1070	1070	-	-
Буський	2977	2009	222	222	-	-
Городоцький	8223	6514	1370	1370	-	-
Дрогобицький	2482	1658	254	246	8	-
Жидачівський	8443	5137	597	597	-	-
Жовківський	11821	5925	9410	9410	-	-
Золочівський	9482	6957	3256	3256	-	-
Кам'янка-Бузький	6640	4117	878	848	30	-
Миколаївський	5988	4357	477	460	17	-
Мостиський	1925	1598	166	166	-	-
Перемишлянський	3659	3084	253	253	-	-
Пустомитівський	11179	7473	2616	2616	-	-
Радехівський	5577	3244	374	362	12	-
Самбірський	5271	2377	285	285	-	-
Сколівський	2022	1791	166	166	-	-
Сокальський	10724	8050	921	921	-	-
Старосамбірський	2832	2313	198	198	-	-
Стрийський	2721	1308	1492	1492	-	-
Турківський	-	-	-	-	-	-
Яворівський	22436	17514	6779	6352	427	-

Продовження табл. 2.8

	Із загальної кількості води, відпущеної своїм споживачам				Витік та невраховані витрати води, тис.м ³	До відпущеної води всім споживачам, %
	населенню, тис.м ³	до відпущеної води своїм споживачам, %	підприємствам, установам, організаціям на господарсько-побутові потреби, тис.м ³	до відпущеної води своїм споживачам, %		
Всього по області	66845	81,3	14856	18,1	66694	61,0
Львів	28762	76,9	8608	23,0	46980	79,4
Борислав	509	65,3	271	34,7	441	47,8
Дрогобич	2633	83,8	509	16,2	3233	42,1
Моршин	159	28,5	399	71,5	613	109,9
Новий Розділ	688	89,5	81	10,5	235	30,6
Самбір	741	83,6	145	16,4	375	42,3
Стрий	1633	85,4	279	14,6	690	36,1
Трускавець	750	29,3	1811	70,7	1052	41,1
Червоноград	2964	75,6	957	24,4	1655	40,0
райони						
Бродівський	815	76,2	255	23,8	146	13,6
Буський	170	76,6	52	23,4	30	13,5
Городоцький	1213	88,5	155	11,3	842	61,5
Дрогобицький	238	96,7	8	3,3	98	38,6
Жидачівський	402	67,3	195	32,7	143	24,0
Жовківський	9178	97,5	207	2,2	3878	41,2
Золочівський	3158	97,0	91	2,8	1155	35,5
Кам'янка-Бузький	574	67,7	45	5,3	349	39,7
Миколаївський	412	89,6	48	10,4	344	72,1
Мостиський	117	70,5	49	29,5	69	41,6
Перемишлянський	231	91,3	22	8,7	99	39,1
Пустомитівський	2286	87,4	125	4,8	855	32,7
Радехівський	330	91,2	32	8,8	52	13,9
Самбірський	260	91,2	25	8,8	45	15,8
Сколівський	131	78,9	35	21,1	30	18,1
Сокальський	789	85,7	132	14,3	264	28,7
Старосамбірський	153	77,3	45	22,7	44	22,2
Стрийський	1462	98,0	30	2,0	560	37,5
Турківський	-	-	-	-	-	-
Яворівський	6087	95,8	245	3,9	2417	35,7

Середньодобове споживання води з розрахунку на одного міського мешканця у 2011 році, л



2.9. Одиночна протяжність водоводів, водопровідних мереж на кінець 2011 року

	Одиночна протяжність на кінець року, км			
	водоводів	з них ветхих та аварійних	вуличної водопровідної мережі	з неї ветхोї та аварійної
Всього по області	1668,8	755,2	2579,9	1109,2
Львів	675,1	480,3	807,8	492,4
Борислав	50,0	8,4	108,6	26,7
Дрогобич	103,6	5,9	79,5	41,5
Моршин	18,7	1,6	22,1	1,3
Новий Розділ	59,0	31,0	41,8	16,0
Самбір	5,4	3,2	37,8	6,5
Стрий	22,0	7,1	187,6	69,1
Трускавець	6,4	0,9	49,3	11,1
Червоноград	157,1	34,6	82,6	19,6
райони				
Бродівський	26,7	11,0	113,4	33,3
Буський	24,1	7,6	41,5	12,7
Городоцький	7,7	1,5	86,6	61,2
Дрогобицький	27,1	-	8,3	0,7
Жидачівський	21,0	9,1	63,4	8,5
Жовківський	57,7	18,3	147,0	31,3
Золочівський	47,5	37,8	120,6	68,8
Кам'янка-Бузький	18,5	0,8	31,1	5,7
Миколаївський	21,9	1,7	69,9	46,9
Мостиський	17,0	2,4	18,3	6,4
Перемишлянський	16,9	1,3	29,2	4,5
Пустомитівський	52,5	21,8	95,7	22,5
Радехівський	27,6	6,6	64,8	5,7
Самбірський	11,2	0,2	20,0	15,8
Сколівський	14,0	3,3	9,8	3,1
Сокальський	11,1	2,9	77,7	37,5
Старосамбірський	64,4	18,4	28,5	8,5
Стрийський	27,5	5,0	20,0	6,3
Турківський	-	-	-	-
Яворівський	77,1	32,5	117,0	45,6

Продовження табл. 2.9.

	Одиночна протяжність на кінець року, км		Піднято води насосними станціями першого підйому, тис. куб. м	
	внутрішньо-квартильної та внутрішньо-дворової мережі	з неї ветхої та аварійної	всього	у тому числі підземної
Всього по області	845,6	406,3	139674	137988
Львів	251,1	220,0	105277	105277
Борислав	96,7	19,9	1215	-
Дрогобич	50,3	19,9	9960	9960
Моршин	2,6	1,0	1171	1171
Новий Розділ	17,2	15,0	1004	1004
Самбір	5,6	2,4	1264	1264
Стрий	20,4	12,8	2602	2602
Трускавець	9,4	4,1	-	-
Червоноград	52,5	13,0	5797	5797
райони				
Бродівський	8,6	-	1216	1216
Буський	7,1	1,9	258	258
Городоцький	12,3	3,0	34	-
Дрогобицький	2,7	-	20	20
Жидачівський	20,7	3,3	693	565
Жовківський	33,9	14,1	881	881
Золочівський	23,6	15,7	778	778
Кам'янка-Бузький	10,8	0,7	1294	1294
Миколаївський	23,9	16,0	252	252
Мостиський	4,0	3,0	269	-
Перемишлянський	10,9	0,7	352	352
Пустомитівський	12,3	4,0	778	778
Радехівський	23,4	3,2	426	426
Самбірський	15,0	10,0	270	270
Сколівський	0,3	-	192	152
Сокальський	18,6	-	1185	1185
Старосамбірський	21,2	6,9	242	242
Стрийський	7,9	2,8	204	204
Турківський	-	-	-	-
Яворівський	82,6	12,9	2040	2040

РОЗДІЛ

3



**КАНАЛІЗАЦІЙНЕ
ГОСПОДАРСТВО**

3. КАНАЛІЗАЦІЙНЕ ГОСПОДАРСТВО

3.1. Кількість населених пунктів, що мають каналізацію (окрему каналізаційну мережу)

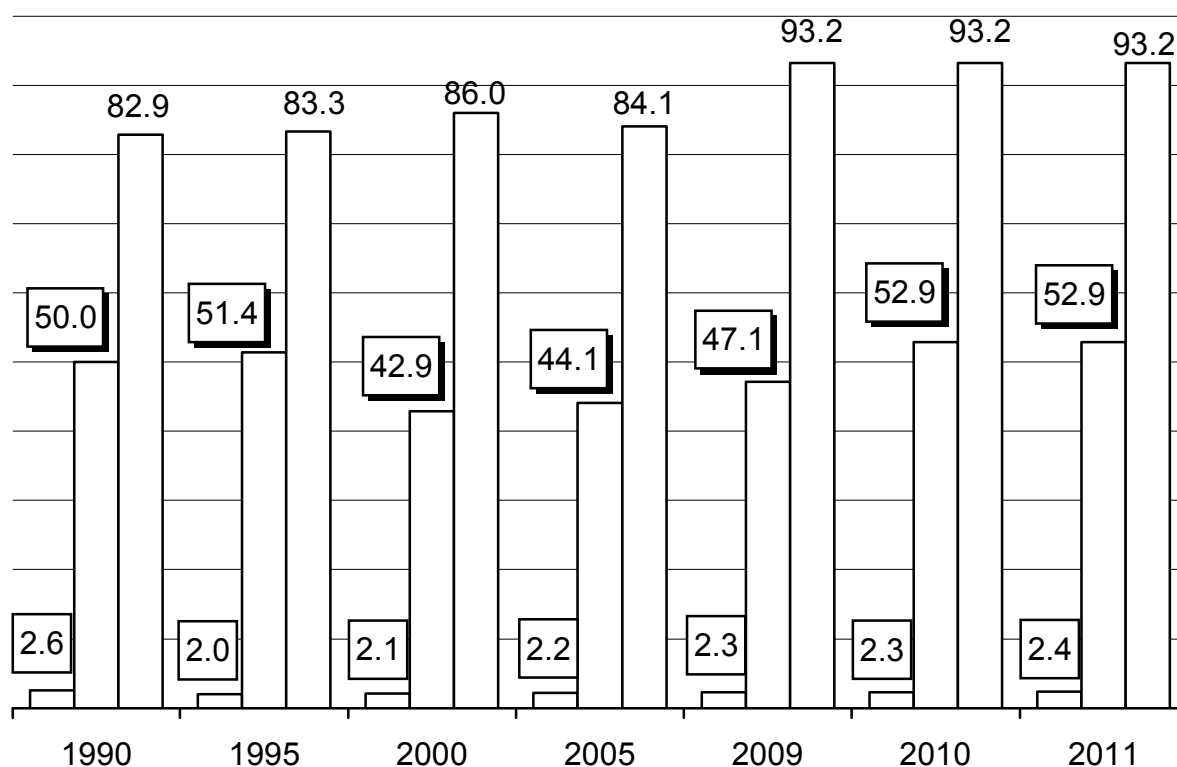
	1990	1995	2000	2005	2009	2010	2011
	на кінець року						
Міста, одиниць	34	35	37	37	41	41	41
до загальної кількості міст, %	82,9	83,3	86,0	84,1	93,2	93,2	93,2
Селища міського типу, одиниць	18	18	15	15	16	18	18
до загальної кількості селищ міського типу, %	50,0	51,4	42,9	44,1	47,1	52,9	52,9
Сільські населені пункти, одиниць	48	38	40	41	43	43	44
до загальної кількості сільських населених пунктів, %	2,6	2,0	2,1	2,2	2,3	2,3	2,4

Питома вага населених пунктів, що мають каналізацію (окрему каналізаційну мережу), %

□ сільські населені пункти

□ селища міського типу

□ міста



3.2. Кількість населених пунктів, що мають каналізацію (окрему каналізаційну мережу) у районах і містах обласного значення

	Міста	Селища міського типу	Сільські населені пункти
	на кінець 2011 року, одиниць		
Усього по області	41	18	44
Львів	2	2	-
Борислав	1	-	-
Дрогобич	2	-	-
Моршин	1	-	-
Новий Розділ	1	-	-
Самбір	1	-	-
Стрий	1	-	-
Трускавець	1	-	-
Червоноград	2	1	-
райони			
Бродівський	1	-	-
Буський	1	1	4
Городоцький	2	1	-
Дрогобицький	-	-	1
Жидачівський	2	1	3
Жовківський	3	1	2
Золочівський	1	-	1
Кам'янка-Бузький	1	3	2
Миколаївський	1	1	8
Мостиський	2	-	1
Перемишлянський	2	-	-
Пустомитівський	1	1	11
Радехівський	1	1	3
Самбірський	2	-	2
Сколівський	1	1	1
Сокальський	2	-	-
Старосамбірський	3	-	1
Стрийський	-	1	3
Турківський	1	-	-
Яворівський	2	3	1

3.3. Наявність і основні характеристики каналізаційних споруд

	1990	1995	2000	2005	2009	2010	2011
	на кінець року						
Кількість каналізацій, одиниць	76	101	105	119	123	125	125
Кількість окремих каналізаційних мереж, одиниць	30	70	91	117	109	108	109
Одиночна протяжність, км							
головних колекторів	515,0	623,8	751,6	726,7	728,2	737,4	749,7
вуличної каналізаційної мережі	706,1	678,2	788,9	918,9	951,1	959,9	971,6
Установлена пропускна спроможність очисних споруд, тис.м ³ за добу	896,2	898,4	853,7	913,6	878,7	872,0	876,9
Установлена пропускна спроможність каналізацій, тис.м ³ за добу	...	931,6	956,8	989,0	972,8	967,5	968,7
Пропущено стічних вод млн.м ³	289,6	281,1	263,6	239,4	212,9	209,6	205,4
Відведено (скинуто) стічних вод, млн.м ³	...	262,2	248,4	230,0	204,6	201,6	197,6
з них пропущено через очисні споруди	...	260,8	248,3	230,0	204,6	201,6	197,6

Встановлена пропускна спроможність очисних споруд та каналізацій, тис.м³



3.4. Наявність каналізаційних споруд у районах і містах обласного значення

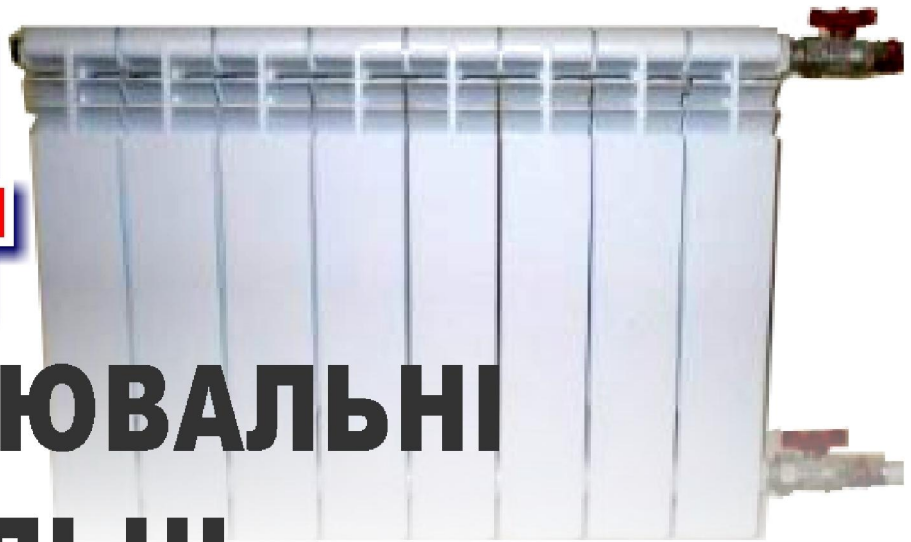
	Кількість каналізацій, одиниць	Кількість окремих каналізаційних мереж, одиниць	Одиночна протяжність, км	
			головних колекторів	вуличної каналізаційної мережі
на кінець 2011 року				
Усього по області	125	109	749,7	971,6
Львів	5	13	79,5	359,9
Борислав	1	2	26,0	37,2
Дрогобич	1	2	31,0	48,6
Моршин	1	3	3,2	13,7
Новий Розділ	3	3	7,2	20,0
Самбір	2	1	33,3	24,9
Стрий	1	3	12,5	54,3
Трускавець	1	1	16,1	23,3
Червоноград	3	-	129,9	52,9
райони				
Бродівський	1	1	19,5	12,7
Буський	12	7	27,6	24,7
Городоцький	4	4	19,5	13,3
Дрогобицький	1	-	5,2	1,2
Жидачівський	3	7	20,6	19,0
Жовківський	10	11	42,5	27,0
Золочівський	3	2	7,8	22,7
Кам'янка-Бузький	5	4	11,1	14,7
Миколаївський	13	5	27,6	48,3
Мостиський	3	9	6,9	6,8
Перемишлянський	2	-	10,4	5,2
Пустомитівський	12	10	58,3	29,8
Радехівський	7	6	27,0	16,4
Самбірський	4	1	9,2	5,8
Сколівський	3	-	27,4	10,7
Сокальський	2	3	13,0	16,1
Старосамбірський	6	2	18,7	23,0
Стрийський	4	7	15,0	5,7
Турківський	1	-	1,2	0,9
Яворівський	11	2	42,5	32,8

3.5. Основні характеристики каналізаційних споруд у районах і містах обласного значення у 2011 році

	Установлена пропускна спроможність		Пропущено стічних вод		Відведено (скинуто) стічних вод через очисні споруди
	очисних споруд	каналізацій	усього	з них прийнятих від інших	
	тис. м ³ за добу		тис.м ³		
Усього по області	876,9	968,7	205407	119382	197643
Львів	494,8	499,4	161838	114025	159934
Борислав	-	18,0	567	-	-
Дрогобич	100,0	112,0	20885	4784	20492
Моршин	5,0	8,0	550	-	550
Новий Розділ	20,2	18,6	800	11	789
Самбір	4,4	4,4	626	-	605
Стрий	25,0	25,0	2919	-	2852
Трускавець	-	23,9	4665	-	-
Червоноград	55,0	54,6	3829	-	3829
райони					
Бродівський	6,0	6,0	750	138	750
Буський	7,7	8,0	119	-	106
Городоцький	3,8	3,8	236	-	236
Дрогобицький	0,2	0,4	9	-	9
Жидачівський	14,0	49,2	414	-	403
Жовківський	6,8	8,5	652	2	651
Золочівський	17,1	17,1	608	14	608
Кам'янка-Бузький	8,8	8,8	891	-	869
Миколаївський	13,0	13,0	433	82	433
Мостиський	1,8	1,8	160	-	160
Перемишлянський	3,1	3,1	155	-	155
Пустомитівський	5,6	5,8	314	-	303
Радехівський	15,0	26,6	1097	40	1058
Самбірський	2,1	2,1	184	-	184
Сколівський	3,9	3,9	115	-	115
Сокальський	30,0	11,7	962	203	962
Старосамбірський	3,8	3,6	107	-	107
Стрийський	2,2	3,6	117	32	117
Турківський	1,5	1,2	-	-	-
Яворівський	26,1	26,6	1405	51	1366

РОЗДІЛ

4



**ОПАЛЮВАЛЬНІ
КОТЕЛЬНІ**

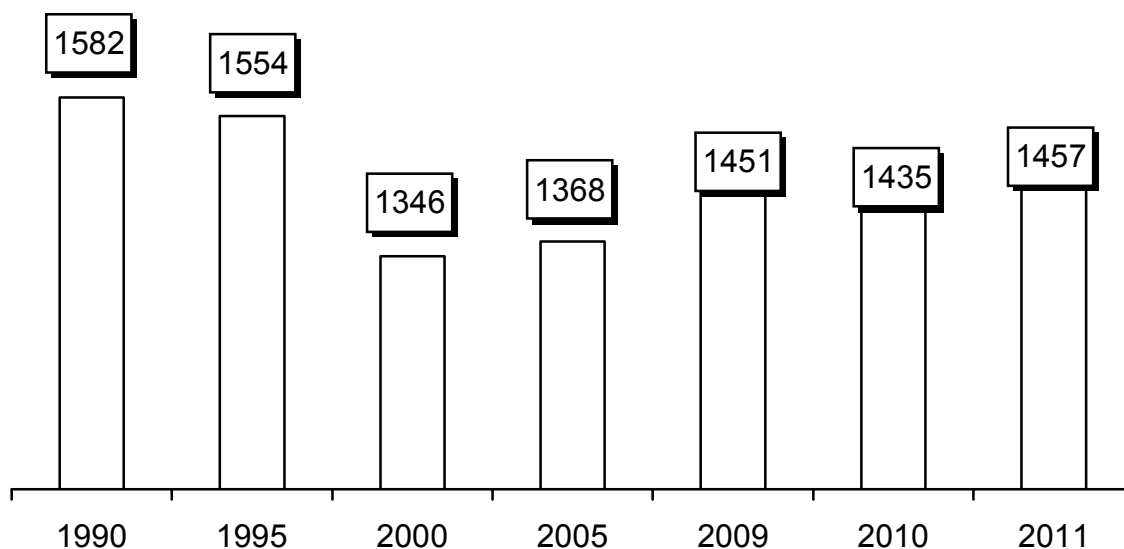
І ТЕПЛОВІ МЕРЕЖІ

4. ОПАЛЮВАЛЬНІ КОТЕЛЬНІ І ТЕПЛОВІ МЕРЕЖІ

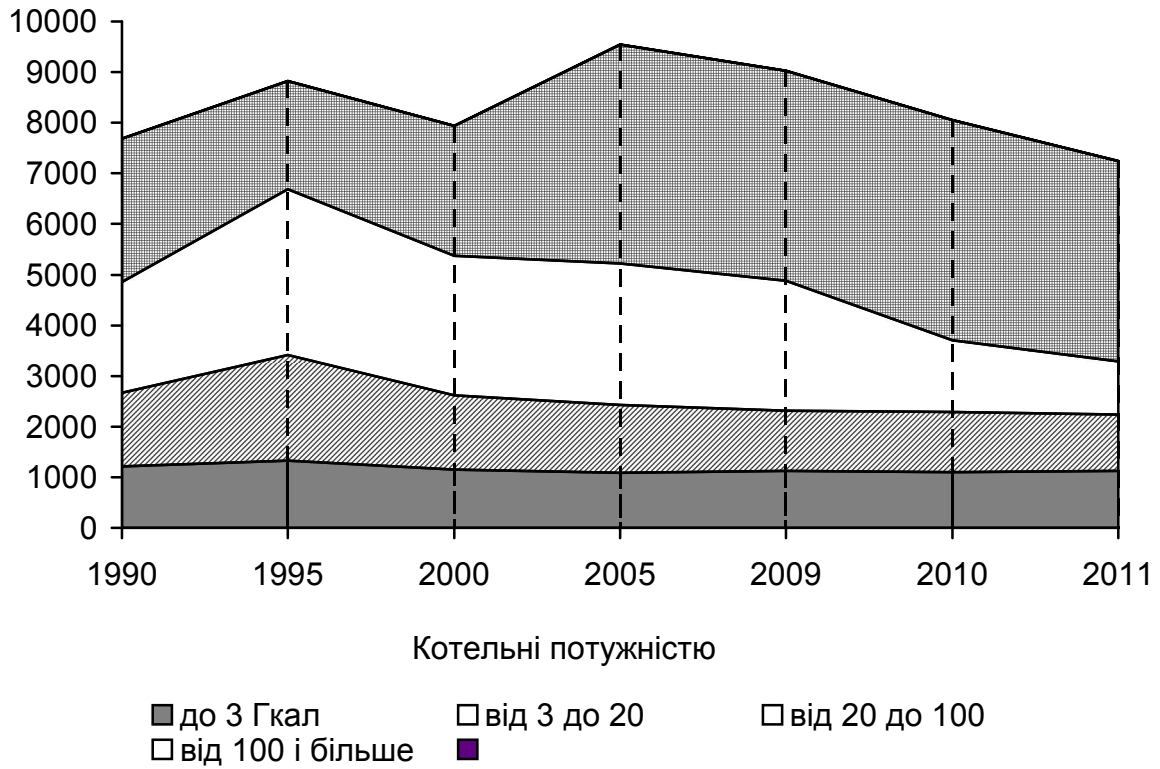
4.1. Джерела теплопостачання

	1990	1995	2000	2005	2009	2010	2011
	на кінець року						
	Всього по області						
Кількість котелень, які відпускали теплоенергію населенню і на комунально-побутові потреби, одиниць	1582	1554	1346	1368	1451	1435	1457
у тому числі працюють на паливі:							
твердому	417	390	303	289	285	283	286
рідкому	57	55	28	14	13	7	6
газоподібному	1107	1103	1008	1057	1131	1120	1137
Сумарна теплова потужність котелень, Гкал/годину	7690,7	8829,7	7936,4	9547,5	9026,4	8053,5	7237,3
Кількість встановлених котлів (енергоустановок)	3816	3993	3384	3431	3596	3559	3529
Протяжність теплових та парових мереж у дво-трубному обчисленні, км	1187,3	2022,2	1781,6	1848,1	1580,9	1511,3	1491,9

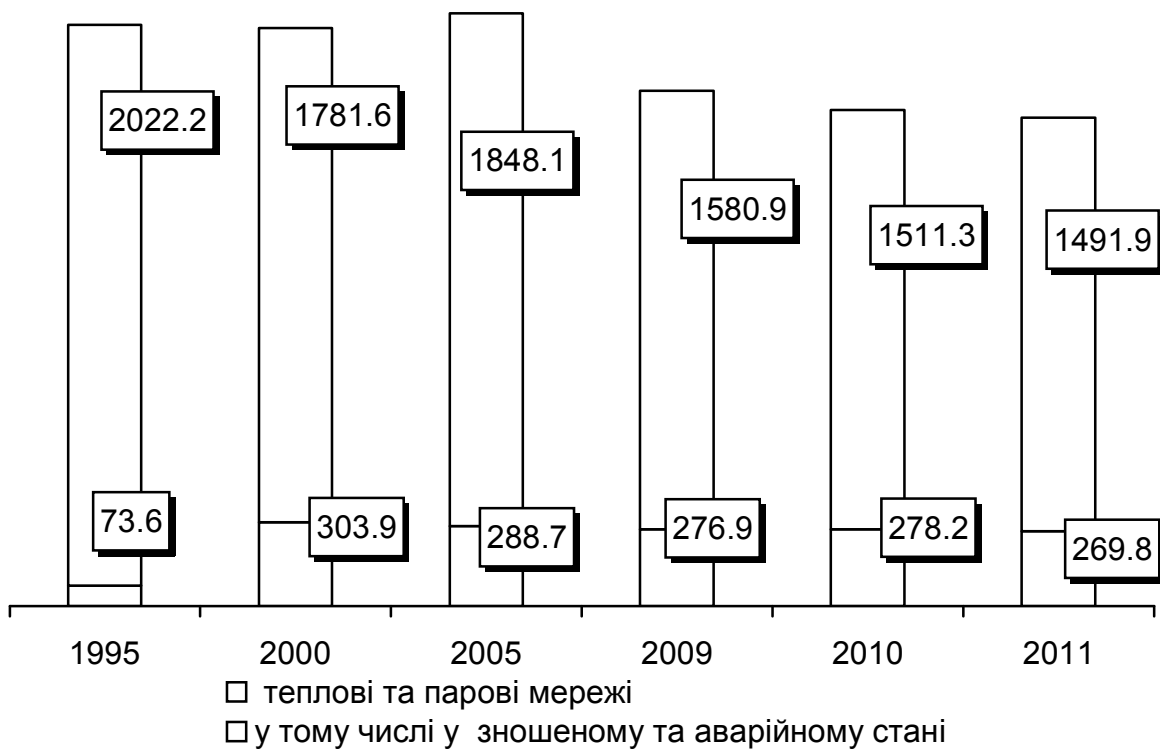
Кількість котелень, які відпускали теплоенергію населенню і на комунально-побутові потреби, одиниць



Розподіл сумарної потужності котелень, Гкал/год



Протяжність теплових та парових мереж, км



Продовження табл. 4.1

	1990	1995	2000	2005	2009	2010	2011
	на кінець року						
	Міські поселення						
Кількість котелень, які відпускали теплоенергію населенню і на комунально-побутові потреби, одиниць працюють на паливі	1306	1157	963	856	871	849	844
твердому	267	175	122	98	87	85	81
рідкому	44	30	15	5	5	5	4
газоподібному	995	948	822	751	771	752	751
Сумарна теплова потужність котелень, Гкал/годину	7173,8	7083,3	6446,4	8117,9	7456,1	7369,6	6677,2
Кількість встановлених котлів (енергоустановок)	3233	3200	2623	2390	2415	2361	2297
Протяжність теплових та парових мереж у двотрубному обчисленні, км	1087,6	1882,5	1642,2	1707,0	1459,5	1397,4	1380,3
	Сільська місцевість						
Кількість котелень, які відпускали теплоенергію населенню і на комунально-побутові потреби, одиниць у тому числі працюють на паливі	276	397	383	512	580	586	613
твердому	150	215	181	191	198	198	205
рідкому	13	25	13	9	8	2	2
газоподібному	112	155	186	306	360	368	386
Сумарна теплова потужність котелень, Гкал/годину	516,9	1746,4	1490,0	1429,6	1570,3	683,9	560,1
Кількість встановлених котлів (енергоустановок)	583	784	761	1041	1181	1198	1232
Протяжність теплових та парових мереж у двотрубному обчисленні, км	99,7	157,6	139,4	141,1	121,4	113,9	111,6

4.2. Джерела теплопостачання у районах і містах обласного значення у 2011 році

	Кількість котелень	У тому числі потужністю, Гкал/год			
		до 3	від 3 до 20	від 20 до 100	від 100 і більше
на кінець року					
Всього по області	1457	1263	151	33	10
Львів	362	281	57	20	4
Борислав	23	15	7	1	-
Дрогобич	48	34	9	4	1
Моршин	9	6	3	-	-
Новий Розділ	2	1	-	-	1
Самбір	14	9	5	-	-
Стрий	39	26	11	2	-
Трускавець	33	24	6	3	-
Червоноград	9	3	4	1	1
райони					
Бродівський	69	62	7	-	-
Буський	63	62	1	-	-
Городоцький	64	61	3	-	-
Дрогобицький	50	49	1	-	-
Жидачівський	58	53	3	1	1
Жовківський	52	45	7	-	-
Золочівський	64	60	4	-	-
Кам'янка-Бузький	8	7	-	-	1
Миколаївський	21	17	4	-	-
Мостиський	50	48	2	-	-
Перемишлянський	5	4	1	-	-
Пустомитівський	39	37	2	-	-
Радехівський	9	8	1	-	-
Самбірський	41	40	1	-	-
Сколівський	10	8	2	-	-
Сокальський	64	60	3	1	-
Старосамбірський	97	95	2	-	-
Стрийський	35	32	3	-	-
Турківський	45	44	1	-	-
Яворівський	74	72	1	-	1

Продовження табл. 4.2

	З них працюючих на		
	твердому паливі	рідкому паливі	газоподібному паливі
	на кінець року, одиниць		
Всього по області	286	6	1137
Львів	9	1	350
Борислав	1	-	22
Дрогобич	2	1	45
Моршин	-	-	9
Новий Розділ	-	-	2
Самбір	-	-	14
Стрий	-	-	39
Трускавець	-	2	31
Червоноград	-	-	9
райони			
Бродівський	28	-	38
Буський	9	1	53
Городоцький	2	-	62
Дрогобицький	16	1	31
Жидачівський	14	-	44
Жовківський	23	-	29
Золочівський	2	-	58
Кам'янка-Бузький	2	-	6
Миколаївський	1	-	20
Мостиський	11	-	39
Перемишлянський	-	-	5
Пустомитівський	2	-	37
Радехівський	1	-	8
Самбірський	9	-	32
Сколівський	1	-	9
Сокальський	30	-	34
Старосамбірський	68	-	29
Стрийський	5	-	30
Турківський	20	-	8
Яворівський	30	-	44

Продовження табл. 4.2

	Сумарна потужність котельень	У тому числі потужністю			
		до 3	від 3 до 20	від 20 до 100	від 100 і більше
Гкал/год					
Всього по області	7237,3	1126,4	1116,8	1043,7	3950,4
Львів	2532,0	242,9	418,1	592,0	1279,0
Борислав	85,2	13,1	47,2	24,9	-
Дрогобич	394,3	36,2	73,1	109,0	176,0
Моршин	29,7	6,9	22,8	-	-
Новий Розділ	346,7	1,7	-	-	345,0
Самбір	97,8	24,1	73,7	-	-
Стрий	191,4	31,9	58,6	100,9	-
Трускавець	172,0	32,3	47,5	92,2	-
Червоноград	318,0	5,9	38,5	60,0	213,6
райони					
Бродівський	107,7	57,1	50,6	-	-
Буський	27,2	20,2	7,0	-	-
Городоцький	84,4	63,8	20,6	-	-
Дрогобицький	50,7	38,3	12,4	-	-
Жидачівський	289,5	48,4	23,2	37,0	180,9
Жовківський	66,5	17,6	48,9	-	-
Золочівський	67,9	27,9	40,0	-	-
Кам'янка-Бузький	1632,7	6,7	-	-	1626,0
Миколаївський	41,8	13,2	28,6	-	-
Мостиський	68,2	62,0	6,2	-	-
Перемишлянський	13,2	6,9	6,3	-	-
Пустомитівський	54,6	35,2	19,4	-	-
Радехівський	20,1	15,1	5,0	-	-
Самбірський	61,9	44,9	17,0	-	-
Сколівський	22,7	11,7	11,0	-	-
Сокальський	132,9	92,8	12,4	27,7	-
Старосамбірський	52,5	42,5	10,0	-	-
Стрийський	40,4	29,4	11,0	-	-
Турківський	17,8	13,8	4,0	-	-
Яворівський	217,5	83,9	3,7	-	129,9

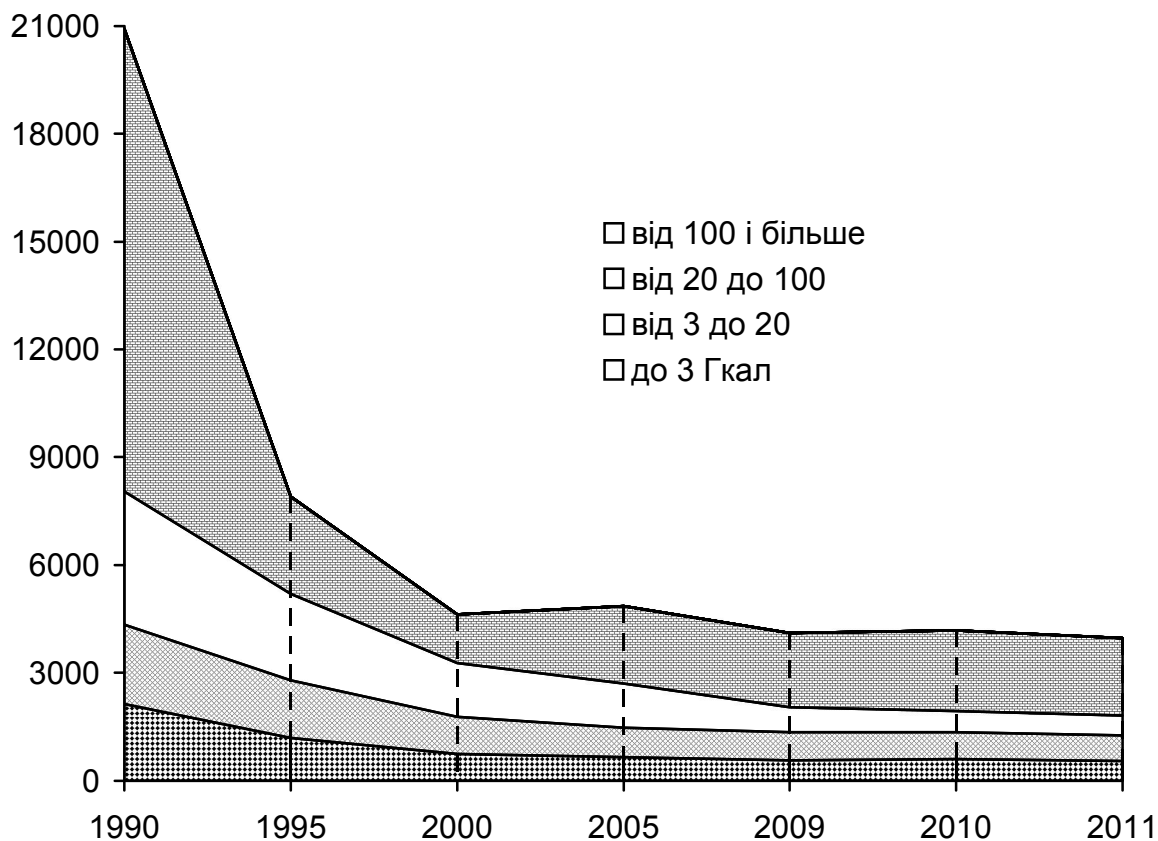
Продовження табл. 4.2

	Кількість установ- лених котлів (енерго- устано- вок), одиниць	з них терміном експлуа- тації більше 20 років	Протяж- ність теплових та парових мереж, км	У тому числі	
				ветхих та аварійних	до загальної протяжності теплових мереж, %
Всього по області	3529	1064	1491,9	269,8	18,1
Львів	957	339	670,3	205,6	30,7
Борислав	67	28	31,9	2,2	6,9
Дрогобич	144	70	62,4	4,4	7,1
Моршин	25	3	9,4	-	-
Новий Розділ	9	7	63,4	8,0	12,6
Самбір	40	29	21,5	1,0	4,7
Стрий	119	39	58,1	0,1	0,2
Трускавець	90	22	34,2	0,1	0,3
Червоноград	44	32	133,3	3,2	2,4
райони					
Бродівський	152	64	66,2	4,1	6,2
Буський	136	9	9,1	4,3	47,3
Городоцький	155	6	17,4	0,1	0,6
Дрогобицький	125	22	12,8	-	-
Жидачівський	100	26	32,7	0,9	2,8
Жовківський	122	28	21,3	0,2	0,9
Золочівський	139	12	25,8	1,1	4,3
Кам'янка-Бузький	27	26	18,1	0,3	1,7
Миколаївський	54	12	26,9	2,7	10,0
Мостиський	107	13	8,7	1,2	13,8
Перемишлянський	21	14	2,2	0,8	36,4
Пустомитівський	106	13	11,6	0,6	5,2
Радехівський	26	18	4,2	1,2	28,6
Самбірський	82	51	14,6	7,6	52,1
Сколівський	28	17	9,4	1,0	10,6
Сокальський	153	18	23,8	3,7	15,6
Старосамбірський	179	101	20,5	1,2	5,9
Стрийський	45	14	7,0	-	-
Турківський	86	17	9,0	-	-
Яворівський	191	24	66,1	14,2	21,5

4.3. Виробництво та відпуск теплової енергії

	1990	1995	2000	2005	2009	2010	2011
	тис. Гкал						
	Всього по області						
Вироблено теплової енергії	20930,6	7900,6	4683,7	4961,4	4103,7	4180,5	3968,2
Відпущено теплової енергії	21474,5	8553,2	4813,6	4475,1	3508,4	3661,9	3342,0
у тому числі своїм споживачам населенню	20518,8	7730,7	4719,3	4462,7	3502,8	3656,8	3336,5
на комунально-побутові потреби	2989,3	3263,0	2705,8	2287,3	1953,3	2103,8	1841,1
на виробничі потреби	3310,3	2086,8	1400,0	1247,2	1043,5	1168,5	1071,0
Втрати теплової енергії	14219,2	2380,9	613,5	928,2	506,0	384,5	424,4
	385,9	340,8	438,0	449,5	434,2	432,0	543,6

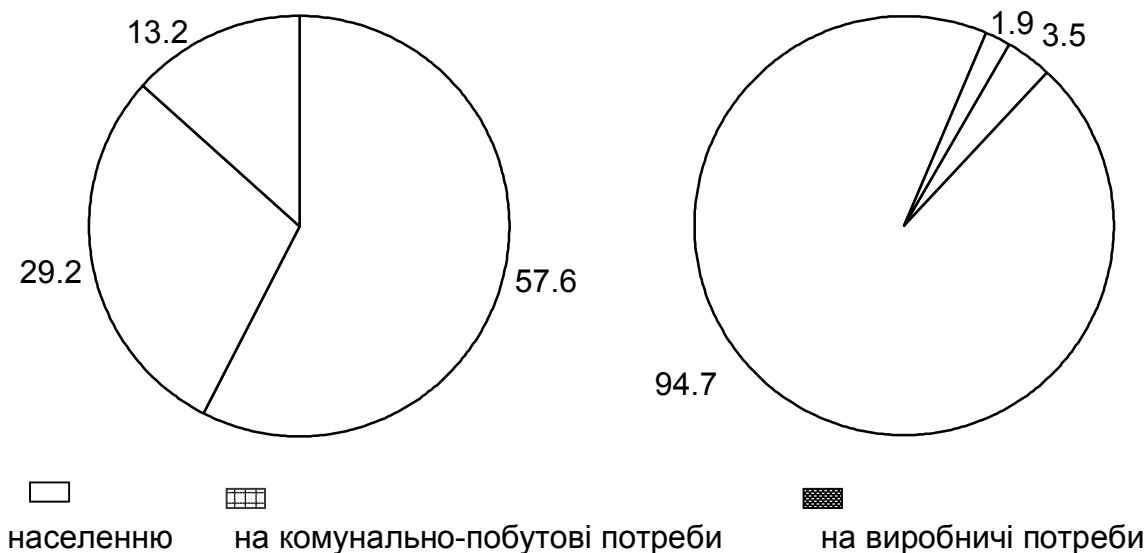
Динаміка виробництва теплової енергії за потужністю котелень, тис.Гкал



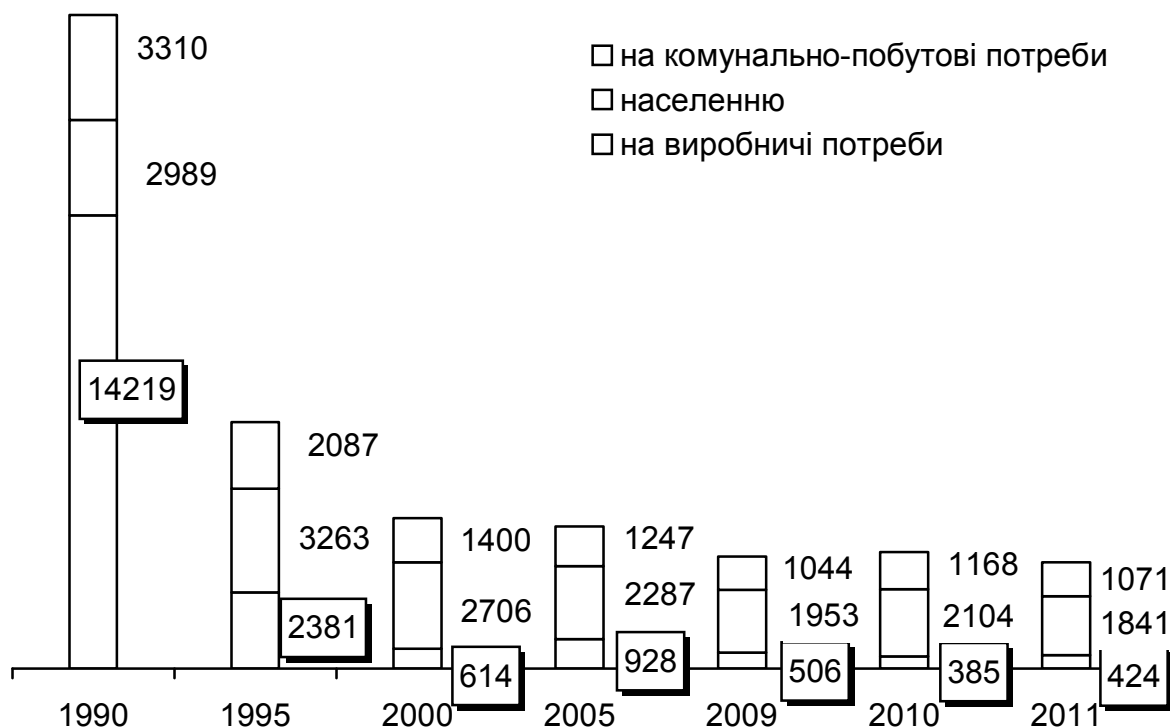
Продовження табл. 4.3

	1990	1995	2000	2005	2009	2010	2011
	тис.Гкал						
Міські поселення							
Вироблено теплової енергії	20298,9	7349,9	4376,4	4756,7	3969,9	4025,5	3824,6
Відпущено теплової енергії	20840,0	8009,6	4509,1	4270,7	3370,4	3502,5	3194,1
у тому числі своїм споживачам населенню	19891,8	7207,1	4421,3	4259,7	3365,6	3497,9	3189,4
на комунально-побутові потреби	2927,6	3184,6	2676,0	2280,3	1948,1	2099,6	1836,0
на виробничі потреби	3093,6	1885,4	1202,6	1089,5	915,6	1017,2	931,8
Втрати теплової енергії	13870,6	2137,1	542,7	889,9	501,9	381,1	421,6
	380,0	334,2	435,4	446,3	433,4	431,0	542,5
Сільська місцевість							
Вироблено теплової енергії	631,7	550,7	307,3	204,7	133,8	155,0	143,7
Відпущено теплової енергії	634,5	543,6	304,5	204,4	138,0	159,5	147,9
у тому числі своїм споживачам населенню	627,0	523,6	298,0	202,9	137,2	158,9	147,1
на комунально-побутові потреби	61,7	78,4	29,8	7,0	5,2	4,2	5,1
на виробничі потреби	216,7	201,4	197,4	157,7	127,9	151,3	139,2
Втрати теплової енергії	348,6	243,8	70,8	38,2	4,1	3,4	2,7
	5,9	6,6	2,6	3,2	0,8	1,0	1,1

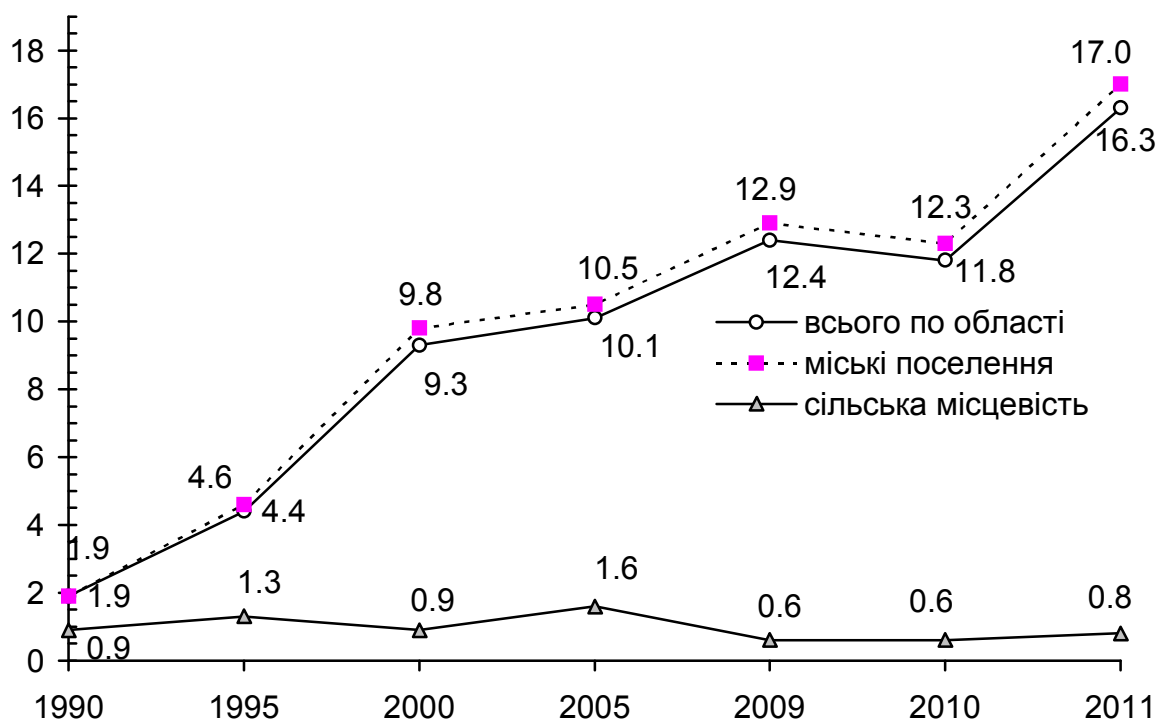
Структура відпуску теплоенергії своїм споживачам, %



Динаміка відпуску теплоенергії споживачам, тис.Гкал



Динаміка втрат теплової енергії, % до відпущеної своїм споживачам



4.4. Виробництво та відпуск теплової енергії у районах і містах обласного значення у 2011 році

	Вироблено теплової енергії	Відпущено теплової енергії своїм споживачам	У тому числі		Втрати теплової енергії	До відпущеної своїм споживачам, %
			населенню	на комунально-побутові потреби		
тис. Гкал						
Всього по області	3968,2	3336,5	1841,0	1071,0	543,6	16,3
Львів	2126,7	1772,5	1219,4	474,0	386,9	21,8
Борислав	59,5	55,8	25,5	29,8	5,4	9,7
Дрогобич	304,2	243,7	73,3	39,9	16,8	6,9
Моршин	32,4	35,8	4,6	31,2	4,0	11,2
Новий Розділ	159,4	112,4	101,2	10,8	40,9	36,4
Самбір	24,7	22,2	10,0	12,3	1,9	8,6
Стрий	93,6	81,2	57,5	19,0	10,5	12,9
Трускавець	132,6	128,6	30,0	92,7	9,3	7,2
Червоноград	208,8	178,3	130,8	47,5	25,8	14,5
райони						
Бродівський	50,7	51,3	19,6	27,7	4,5	8,8
Буський	10,7	10,7	0,0	10,7	0,0	0,0
Городоцький	21,9	19,4	4,3	12,9	0,6	3,1
Дрогобицький	15,1	15,1	0,0	15,1	0,0	0,0
Жидачівський	266,2	217,8	6,3	21,0	1,5	0,7
Жовківський	40,2	36,8	13,7	23,1	2,9	7,9
Золочівський	26,4	26,3	4,7	21,1	4,3	16,4
Кам'янка-Бузький	86,6	44,0	34,9	6,1	8,3	18,9
Миколаївський	27,3	24,7	8,9	15,8	2,0	8,1
Мостиський	9,8	10,1	0,0	10,1	0,0	0,0
Перемишлянський	6,5	5,8	0,3	5,6	0,6	10,4
Пустомитівський	14,0	14,0	0,0	13,7	0,0	0,0
Радехівський	8,2	7,7	0,0	6,7	0,5	6,5
Самбірський	20,3	19,3	8,7	10,6	0,8	4,1
Сколівський	10,4	9,4	1,6	6,4	0,7	7,5
Сокальський	40,3	37,6	11,8	25,8	2,2	5,9
Старосамбірський	23,1	21,5	2,1	19,3	0,7	3,3
Стрийський	7,7	8,4	0,0	7,9	0,0	0,0
Турківський	7,4	7,4	0,0	7,4	0,0	0,0
Яворівський	133,5	118,7	72,0	46,7	12,5	10,5

5. ЗАГАЛЬНІ ПОКАЗНИКИ

5.1. Інвестиції в основний капітал

		Інвестиції в основний капітал, тис.грн.	У % до попереднього року	У тому числі за рахунок коштів держбюджету, тис.грн.
Виробництво та розподілення газу	2001	5643	65,9	1210
	2002	6553	110,0	925
	2003	10365	152,7	1481
	2004	23087	186,5	1746
	2005	22191	82,2	3136
	2006	27101	98,9	13943
	2007	12860	40,0	2548
	2008	189569	985,6	3203
	2009	103895	52,2	2533
	2010	327150	250,2	934
	2011	17361	4,9	1630
Постачання пари та гарячої води	2001	9551	200,6	1326
	2002	4597	49,0	787
	2003	7181	157,7	307
	2004	6792	78,8	878
	2005	25835	320,7	2065
	2006	63537	219,8	4931
	2007	65279	78,9	36908
	2008	65442	77,7	26459
	2009	40711	56,7	30
	2010	35038	77,4	6883
	2011	31361	83,2	3632
Збирання, очищення та розподілення води	2001	6280	105,4	3022
	2002	4661	68,7	1362
	2003	6812	151,6	1089
	2004	37785	471,4	1105
	2005	54198	113,6	3263
	2006	52160	81,2	5789
	2007	56326	85,5	15853
	2008	44545	60,5	21988
	2009	21740	43,5	5230
	2010	10698	44,9	4026
	2011	26928	211,3	11260

5.2. Введення в дію окремих споруд та потужностей

	1995	2000	2005	2009	2010	2011
Магістральні газопроводи,км	28,9	17,1	16,7	12,3	-	-
Місцеві газопроводи,км	445,6	83,8	249,9	239,8	119,4	59,3
Місцеві водопровідні мережі						
км	35,7	2,6	4,3	18,4	-	7,6
тис.м ³ води за добу	1,0	-	7,2	-	-	-
Місцеві теплові мережі						
км	0,7	1,8	0,1	-	-	-
Гкал/год	27,3	5,2	0,6	-	1,6	1,8
Місцеві каналізаційні та водостічні мережі і колектори						
км	1,5	3,0	-	-	-	1,5
тис.м ³ стічних вод за добу	-	14,3	365,0	-	-	-

РОЗДІЛ

6



ПОРІВНЯННЯ

ЗАХІДНИХ

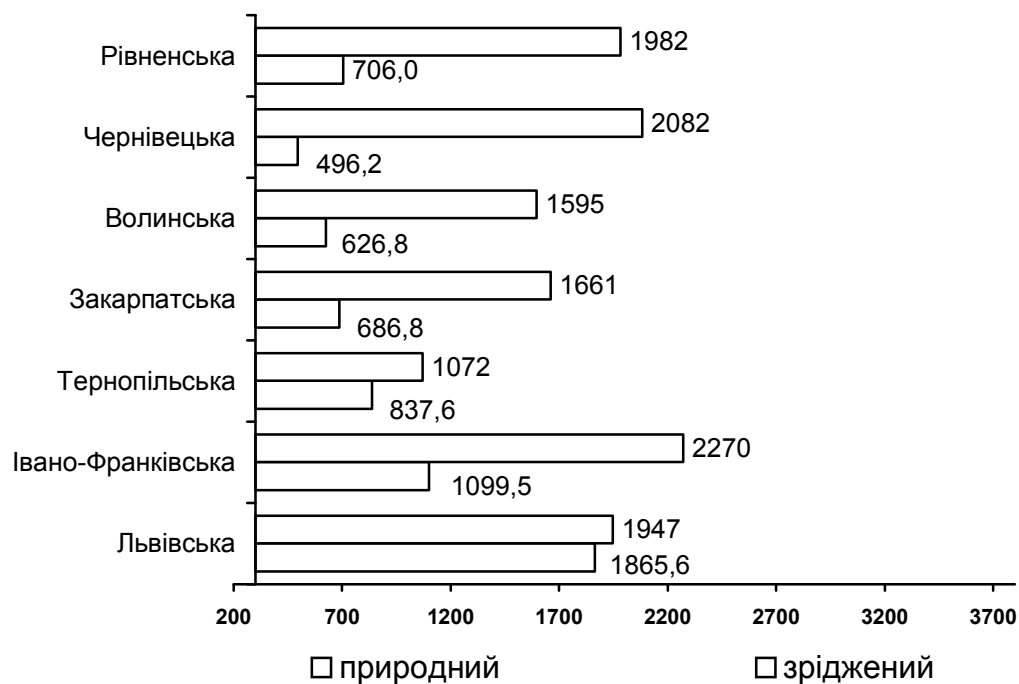
РЕГІОНІВ УКРАЇНИ

6. ПОРІВНЯННЯ ЗАХІДНИХ РЕГІОНІВ УКРАЇНИ

6.1. Відпуск природного і зрідженого газу споживачам у 2011 році

	Відпущено природного газу, млн.м ³	Відпущено зрідженого газу, т
Волинська	626,8	1595
Закарпатська	686,8	1661
Івано-Франківська	1099,5	2270
Львівська	1865,6	1947
Рівненська	706,0	1982
Тернопільська	837,6	1072
Чернівецька	496,2	2082

Відпуск газу споживачам



6.2. Кількість населених пунктів, які постачаються природним і зрідженим газом у 2011 році

	Населені пункти, які постачаються природним і зрідженим газом			До загальної кількості населених пунктів, %		
	міста	селища міського типу	сільські населені пункти	міста	селища міського типу	сільські населені пункти
Волинська	11	22	1037	100	100	98,4
Закарпатська	11	19	579	100	100	100
Івано-Франківська	15	24	738	100	100	96,5
Львівська	44	34	1526	100	100	82,5
Рівненська	10	16	1000	90,9	100	100
Тернопільська	11	9	560	61,1	53,0	54,7
Чернівецька	11	8	389	100	100	97,7

6.3. Кількість населених пунктів, що мають водопроводи (окремі водопровідні мережі) за 2011 рік

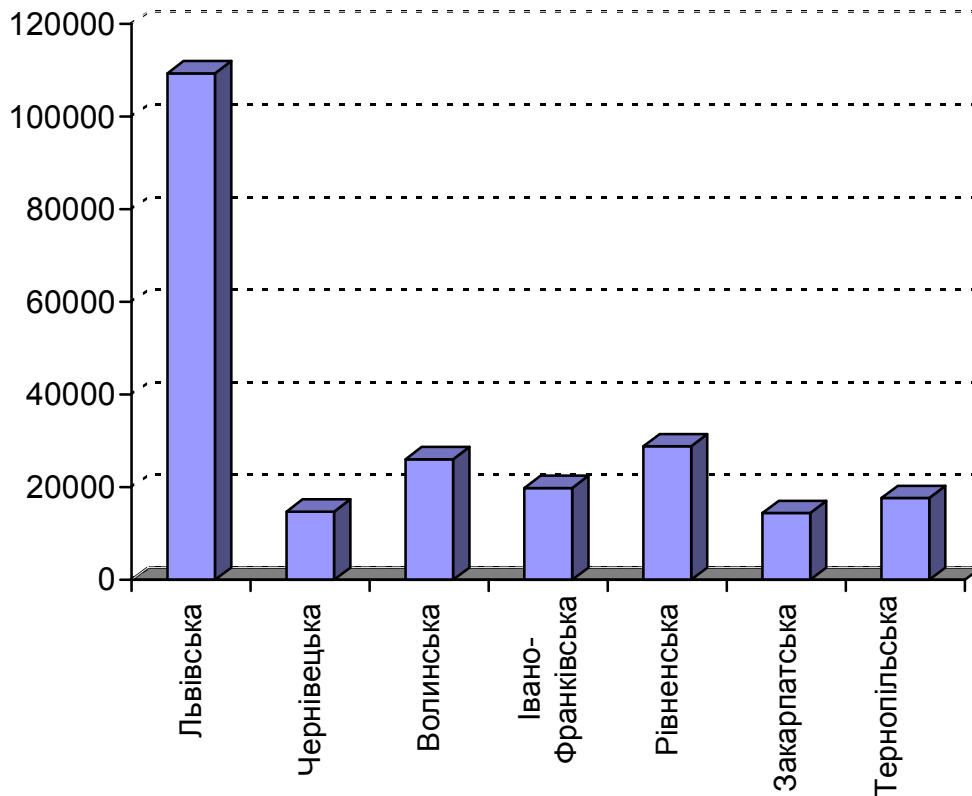
	Кількість населених пунктів, що мають водопроводи (окремі водопровідні мережі)			До загальної кількості населених пунктів, %		
	міста	селища міського типу	сільські населені пункти	міста	селища міського типу	сільські населені пункти
Волинська	11	21	288	100	95,5	27,3
Закарпатська	11	13	14	100	68,4	2,4
Івано-Франківська	15	14	17	100	58,3	2,2
Львівська	42	26	179	95,5	76,5	9,7
Рівненська	11	16	236	100	100	23,6
Тернопільська	18	15	102	100	88,2	10,0
Чернівецька	11	8	9	100	100	2,3

6.4. Відпуск води споживачам у 2011 році

	Кількість споживачів (абонентів), одиниць	З них обладнаних засобами обліку води	
		одиниць	у % до загальної кількості
Волинська	195336	111152	56,9
Закарпатська	120002	93231	77,7
Івано- Франківська	152380	129554	85,0
Львівська	525369	388890	74,0
Рівненська	192032	114751	59,8
Тернопільська	161336	119374	74,0
Чернівецька	91222	70578	77,4

Продовження таблиці 6.4.

	Відпущено води споживачам, тис.м. ³	Очищено води на очисних спорудах, тис. куб. м	Витік та невраховані витрати води у % до води, відпущеної всім споживачам	Із води, від- пущеної всім споживачам, яка за якістю не відповідає вимогам стан- дарту щодо питної води, тис. куб. м
Волинська	26018	20307	27,7	25
Закарпатська	14405	7042	59,8	71
Івано- Франківська	19821	21463	57,2	-
Львівська	109350	4319	61,0	27601
Рівненська	28824	16216	18,2	-
Тернопільська	17658	4609	43,9	106
Чернівецька	14729	18059	72,6	85

Відпуск води, тис.м.³

6.5. Одиночна протяжність водоводів, водопровідних мереж на кінець 2011 року

	Одиночна протяжність на кінець року, км					
	водо-водів	з них ветхих та аварійних	вуличної водопровідної мережі	з неї ветхої та аварійної	внутрішньо-квартирної та внутрішньодворової мережі	з неї ветхої та аварійної
Волинська	421,9	106,4	1621,6	228,2	558,0	153,5
Закарпатська	371,3	58,2	629,2	156,8	218,3	87,6
Івано-Франківська	564,4	195,9	802,8	210,5	309,6	71,9
Львівська	1668,8	755,2	2579,9	1109,2	845,6	406,3
Рівненська	634,1	67,1	1572,9	339,2	573,4	114,8
Тернопільська	781,6	142,8	1381,8	301,0	332,7	90,8
Чернівецька	276,9	87,3	404,4	151,1	124,6	39,9

6.6. Кількість населених пунктів, що мають каналізацію (окрему каналізаційну мережу)

	Кількість населених пунктів, що мають каналізацію (окрему каналізаційну мережу)			До загальної кількості населених пунктів, %			Відведено (скинуто) стічних вод, тис.м ³
	міста	селища міського типу	сільські населені пункти	міста	селища міського типу	сільські населені пункти	
Волинська	10	18	24	90,9	81,8	2,3	20383
Закарпатська	11	11	9	100	57,9	1,6	33073
Івано-Франківська	15	9	9	100	37,5	1,2	54465
Львівська	41	18	44	93,2	52,9	2,4	197643
Рівненська	11	14	25	100	87,5	2,5	52061
Тернопільська	18	11	8	100	64,7	0,8	23353
Чернівецька	9	8	11	81,8	100	2,8	20426

6.7. Кількість котелень, виробництво та відпуск теплової енергії у 2011 році

	Кількість опалювальних котелень	Вироблено теплової енергії за рік, тис. Гкал	Відпущено теплової енергії всього, тис. Гкал
Волинська	1374	1423,9	1471,8
Закарпатська	1442	436,8	393,5
Івано-Франківська	1342	1633,1	1601,9
Львівська	1457	3968,2	3342,0
Рівненська	1511	1806,8	1924,7
Тернопільська	1011	874,3	810,7
Чернівецька	657	580,5	552,5

КОРОТКІ МЕТОДОЛОГІЧНІ ПОЯСНЕННЯ

У збірнику дані наведені по підприємствах, які відпускають газ, воду та теплову енергію населенню та на комунально-побутові потреби.

Комунально-побутові потреби включають відпуск газу, води, теплоенергії таким підприємствам, установам та організаціям: дитячим дошкільним, середнім і вищим закладам освіти, лікувальним, спортивним, видовищним установам, будинкам для людей похилого віку та інвалідів, ресторанам, буфетам, столовим, кафе, готелям, будинкам і гуртожиткам для приїжджих, робочим і студентським гуртожиткам, військовим частинам і т.п., підприємствам служби побуту, які виконують невиробничі види побутових послуг населенню, а також на комунальні і культурно-побутові потреби всіх інших підприємств, установ і організацій.

Газифікованою квартирою вважається житлове приміщення для постійного проживання, відокремлене від інших приміщень капітальними стінами, яке має самостійний вихід на сходову клітку, в загальний вестибюль (коридор) або безпосередньо назовні (на вулицю, у двір і т.п.), в якому встановлена підлогова газова плита, що постачається газом.

В житлових будинках коридорного типу з окремими кімнатами, що виходять в загальний коридор, газифікованим вважається комплекс кімнат з загальною кухнею для них на кожному поверсі по кожному сторону сходової клітки незалежно від кількості встановлених плит.

Житлові будинки, що належать фізичним особам на правах особистої власності, в яких встановлена підлогова газова плита, що постачається газом, в звітах включаються в загальну кількість газифікованих квартир.

Якщо житловий будинок знаходиться у власності не однієї, а двох і більше самостійних сімей, що мають на площі, яка належить їм, підлогові газові плити, що постачаються газом, то кількість газифікованих квартир визначається по кількості встановлених газових плит.

Газифікованою квартирою вважається також дім з кухнею, що стоїть окремо, в якій встановлено підлогову газову плиту, яка постачається газом.

Вуличними газовими мережами вважаються газопроводи, які прокладені по вулицях, площах, набережних і т.д. міст, селищ міського типу, сільських населених пунктів від газорозподільчих станцій (ГРС) на магістральному газопроводі при вході в місто, селище міського типу, сільський населений пункт (або від газового заводу).

Протяжність вуличної газової мережі враховується в одиночному обчисленні, тобто в одну лінію. Якщо по вулиці прокладені труби в дві і більше ліній, то для визначення протяжності газової мережі необхідно скласти протяжність всіх ліній.

До **внутрішньоквартальних і внутрішньодворових** мереж відносяться газопроводи, прокладені від вуличної розподільчої мережі в

місці розгалуження, до відключаючих пристроїв, встановлених у сходових клітках (в цокольному поверсі).

Відпуск природного газу всім споживачам включає також газ, відпущений на енергетичні, виробничо-технологічні потреби всіх підприємств, організацій і установ. Із загальної кількості газу виділяється кількість газу, відпущеного населенню і на комунально-побутові потреби.

Втрати газу в мережі визначаються як різниця між кількістю газу, яка подана в мережу і кількістю газу, яка відпущена всім споживачам.

Водопроводом вважається сукупність водозабірних споруд, очисних споруд та розподільної мережі труб, які використовуються для водозабезпечення.

Окремою водопровідною мережею вважається водопровідне господарство, яке не має водозабірних та очисних споруд; це тільки розподільна мережа, в яку вода потрапляє від водопроводу іншого підприємства, організації.

Водоводом вважається трубопровід, який прокладено від місця забору води (джерела водопостачання) до перших вуличних розподільних мереж.

Одиночна протяжність водоводів визначається по довжині труб, прокладених в одну нитку. Якщо водовід складається із двох та більше трубопроводів, ураховується протяжність кожного трубопроводу.

Вуличною водопровідною мережею вважається мережа трубопроводів, які прокладено вздовж вулиць, проїздів, провулків і т.п.

Внутрішньоквартальною вважається мережа трубопроводів, які укладено вздовж внутрішньоквартальних проїздів.

Внутрішньодворовою вважається мережа трубопроводів, які укладено на території домоволодінь.

Потужність насосних станцій першого підйому визначається як сума продуктивності всіх установлених насосів на кінець року, незалежно від того, знаходяться вони в роботі, простої з різних причин (у ремонті, по режиму роботи).

Кількість води поданої в мережу за рік визначається за даними водомірів, установлених на водоводах в місцях їх з'єднання з вуличною розподільчою мережею водопроводу.

Показник “подано води в мережу” враховує всю воду, яку фактично було подано в мережу, незалежно від джерела її надходження - піднята вона насосами першого підйому, самопливом чи одержана зі сторони (від підприємства чи іншого водопроводу).

Кількість води відпущеної усім споживачам включає воду відпущену населенню, на комунально-побутові і виробничі потреби, а також іншим водопроводам, окремим водопровідним мережам.

Каналізацією вважається сукупність споруд для відводу стічних вод з території населеного пункту або його частини, яка складається з мережі труб і колекторів (каналів) та власного випуску.

Окремою каналізаційною мережею вважається мережа, яка не має власного випуску, а передає стічну рідину до каналізаційних споруд інших підприємств.

Вуличною каналізацій мережею вважаються трубопроводи, які прокладено вздовж вулиць, проїздів, провулків, набережних населеного пункту, включаючи протяжність збірних колекторів (без головних та приєднань).

Головним колектором вважається трубопровід (або канал), який збирає стічні води з усієї території, що має каналізацію, та відводить їх на очисні споруди або у водоймище.

Сумарна теплова потужність котелень на кінець звітного року визначається за сумою номінальних паспортних потужностей усіх встановлених в них котлів у Гкал/год.

Кількість встановлених котлів (енергоустановок) на кінець року включає у себе котли всіх видів, утилізаційні установки, енергоустановки встановлені в котельнях, на електростанціях, в окремих приміщеннях (в умовних котельнях), а також взятих в оренду, незалежно від того, знаходяться вони у роботі, резерві, ремонті, очікуванні ремонту або простоюють з інших причин.

Протяжність теплових та парових мереж розраховується по довжині траси, каналу з вкладеними в ній двома трубопроводами (прямого і зворотного) без включення дворових мереж.

Вироблена теплова енергія включає всю теплову енергію, а також тепло використане на власні виробничі потреби котельні, електростанції і т.п. Кількість виробленого тепла визначається по кількості та теплоутриманню відпущеної пари та гарячої води.

Відпуск теплової енергії за рік усіма категоріями абонентів визначається на підставі даних вимірювальних приладів, а при їх відсутності - за нормами споживання, затверджених в установленому порядку.

Із загальної кількості тепла, відпущеного своїм споживачам, виділяється кількість теплової енергії відпущеної населенню, на комунально-побутові і на виробничі потреби.

Втрати теплової енергії визначаються як різниця між кількістю тепла, поданого в мережу (включаючи кількість виробленого тепла і придбаного зі сторони з відрахуванням тепла, витраченого на власні виробничі потреби котелень) і кількістю тепла, спожитого всіма споживачами (абонентами).

ГОЛОВНЕ УПРАВЛІННЯ СТАТИСТИКИ У ЛЬВІВСЬКІЙ ОБЛАСТІ

Статистичний збірник

Основні показники роботи газового, водопровідного і каналізаційного господарства, опалювальних котелень і теплових мереж Львівської області

Відповідальні за випуск: Я.М. Дрібно, Н.І. Бонк

Комп'ютерна верстка: Г.М. Максимович, З.В. Підтикана, А.П. Гусак

Підписано до друку 25.06..2012. Формат 14.8x21
Папір офсетний. Гарнітура Times New Roman