

Державний комітет статистики України
Головне управління статистики у Львівській області

Заклади освіти у Львівській області

Статистичний збірник

Львів – 2010

Головне управління статистики у Львівській області

Статистичний збірник “Заклади освіти у Львівській області” підготовлений відділом статистики соціальних послуг за участю відділів статистики населення, аналізу, зведених робіт і показників національних рахунків.

Збірник розрахований на широке коло читачів.

Відповідальна за випуск **Н. І. Бонк**

Головне управління статистики у Львівській області

- пр. В. Чорновола, 4, м. Львів, 79058, Україна
- тел. (032) 272-78-60, факс: (032) 272-17-87
- електронна пошта: ve@stat.lviv.ua
- веб-сайт: www.stat.lviv.ua

Розповсюдження статистичних видань:

- пр. В. Чорновола, 4, кім. 20, м. Львів, 79058, Україна
- тел. бібліотеки (032) 298-77-35

© **Головне управління статистики у Львівській області, 2010**
Некомерційне тиражування і поширення дозволяється із посиланням на джерело

ПЕРЕДМОВА

Статистичний збірник “Заклади освіти у Львівській області” містить широкий спектр статистичної інформації про освітні заклади Львівщини: виховання дітей у дошкільних закладах, навчання учнів у школах, професійно-технічних закладах, позашкільних закладах, навчання студентів у вищих навчальних закладах, аспірантуру та докторантуру.

Основні показники подаються в розрізі районів і міст обласного значення. Також наведено порівняльні дані основних показників з освіти за регіонами України.

Скорочення:

тис.	-	тисяча;
млн.	-	мільйон;
м	-	метр;
м ²	-	квадратний метр;
грн.	-	гривень

Умовні позначення:

тире (-)	-	явища не було;
крапки (...)	-	відомості відсутні;
нуль (0;0,0)	-	явище існує, але у величинах менших, за ті, що можуть бути виражені використаними в таблиці розрядами;
знак (х)	-	заповнення рубрики за характером побудови таблиці не має сенсу або недоцільне

З М І С Т

Передмова.....	3
Скорочення.....	3
Умовні позначення.....	3
1. ОСНОВНІ ПОКАЗНИКИ ОСВІТИ.....	9
1.1 Основні показники освіти у Львівській області.....	10
1.2 Основні показники освіти в Україні.....	11
2. ДОШКІЛЬНІ НАВЧАЛЬНІ ЗАКЛАДИ	13
Аналітична довідка	14
Кількість постійного населення у віці від 1 до 6 років у містах обласного значення і районах	15
2.1 Мережа і контингент дітей у дошкільних навчальних закладах ...	16
Наповнюваність дошкільних навчальних закладів (діаграма).....	17
2.3 Охоплення дітей дошкільними навчальними закладами (діаграма).....	17
2.4 Дошкільні початкові заклади у містах обласного значення та районах.....	18
2.5 Кількість дітей у дошкільних навчальних закладах у містах обласного значення та районах.....	19
2.6 Дошкільні навчальні заклади у містах обласного значення та районах на кінець 2009 року.....	20
2.7 Розподіл дітей у дошкільних навчальних закладах за віком та статтю на кінець 2009 року.....	21
2.8 Наповнюваність дошкільних навчальних закладів у містах обласного значення та районах	22
2.9 Охоплення дітей дошкільними навчальними закладами у містах обласного значення та районах.....	23
2.10 Охоплення дітей дошкільними навчальними закладами на кінець 2009 року у містах обласного значення та районах (діаграма).....	24
2.11 Розподіл кількості дітей та місць за типами дошкільних навчальних закладів.....	25
2.12 Дошкільні навчальні заклади за типами у містах обласного значення та районах на кінець 2009 року	26
2.13 Кількість місць за типами дошкільних навчальних закладів у містах обласного значення та районах на кінець 2009 року ..	27
2.14 Кількість дітей за типами дошкільних навчальних закладів у містах обласного значення та районах на кінець 2009 року ..	28
2.15 Педагогічні працівники дошкільних навчальних закладів у містах обласного значення та районах.....	29

	Розподіл педагогічних працівників у дошкільних навчальних закладах у містах обласного значення та районах на кінець 2009 року	30
2.17	Розподіл педагогічних працівників за типами дошкільних навчальних закладів на кінець 2009 року.....	31
2.18	Площа приміщень дошкільних навчальних закладів у містах обласного значення та районах	31
2.19	3. ЗАГАЛЬНООСВІТНІ НАВЧАЛЬНІ ЗАКЛАДИ	33
	Аналітична довідка	34
	Кількість постійного населення у віці від 6 до 17 років у містах обласного значення і районах	35
3.1	Загальноосвітні навчальні заклади	36
3.2	Загальноосвітні навчальні заклади у міських поселеннях.....	37
3.3	Загальноосвітні навчальні заклади у сільській місцевості	38
3.4	Денні загальноосвітні навчальні заклади	39
3.5	Кількість учнів у загальноосвітніх навчальних закладах на 10 тис. населення на початок навчального року (діаграма)	40
3.6	Денні загальноосвітні навчальні заклади у міських поселеннях...	41
3.7	Денні загальноосвітні навчальні заклади у сільській місцевості...	43
3.8	Загальноосвітні навчальні заклади у містах обласного значення та районах на початок 2009/2010 навчального року.....	44
3.9	Денні загальноосвітні навчальні заклади у містах обласного значення та районах на початок 2009/2010 навчального року.....	45
3.10	Державні денні загальноосвітні навчальні заклади у містах обласного значення та районах	46
3.11	Кількість учнів у державних денних загальноосвітніх навчальних закладах у містах обласного значення та районах	47
3.12	Кількість вчителів у державних денних загальноосвітніх навчальних закладах у містах обласного значення та районах	48
3.13	Денні загальноосвітні навчальні заклади за типами у містах обласного значення та районах на початок 2009/2010 навчального року.....	49
3.14	Розподіл загальноосвітніх навчальних закладів за типами на початок 2009/2010 навчального року (діаграма)	50
3.15	Кількість учнів у денних загальноосвітніх навчальних закладах за типами у містах обласного значення та районах на початок 2009/2010 навчального року	51
3.16	Віковий склад учнів у денних загальноосвітніх навчальних закладах на початок 2009/2010 навчального року.....	53
3.17	Розподіл учнів денних загальноосвітніх навчальних закладів за класами на початок 2009/2010 навчального року ...	53
3.18		

	Профільне навчання і поглиблене вивчення предметів у загальноосвітніх навчальних закладах на початок 2009/2010 навчального року	54
3.19	Мови навчання учнів денних загальноосвітніх навчальних закладів	54
3.20	Змінність занять у денних загальноосвітніх навчальних закладах... ..	55
3.21	Частка учнів у денних загальноосвітніх навчальних закладах, які навчалися у другу зміну.....	56
3.22	Групи продовженого дня у державних денних загальноосвітніх навчальних закладах.....	57
3.23	Вечірні (змінні) загальноосвітні навчальні заклади	57
3.24	Випуск учнів загальноосвітніми навчальними закладами	57
3.25	Випуск учнів загальноосвітніми навчальними, які закінчили школу II ступеня (9 клас)	58
3.26	Випуск учнів загальноосвітніми навчальними закладами, які закінчили школу III ступеня (11 клас).....	59
3.27	Кількість учнів у розрахунку на один денний загальноосвітній навчальний заклад	60
3.28	Кількість учителів у розрахунку на один денний загальноосвітній навчальний заклад	61
3.29	Кількість учнів у розрахунку на одного учителя у загальноосвітніх навчальних закладах.....	62
3.30	Кількість випускників, які пройшли тестування	63
3.31	4. ПРОФЕСІЙНО-ТЕХНІЧНІ НАВЧАЛЬНІ ЗАКЛАДИ ...	65
	Аналітична довідка	66
4.1	Професійно-технічні навчальні заклади	67
4.2	Професійна підготовка у 2009 році	67
4.3	Прийом учнів та слухачів до професійно-технічних навчальних закладів.....	68
4.4	Випуск учнів та слухачів професійно-технічними навчальними закладами.....	69
4.5	Професійно-технічні навчальні заклади у містах обласного значення та районах у 2009 році.....	70
	5. ВИЩІ НАВЧАЛЬНІ ЗАКЛАДИ.....	71
	Аналітична довідка	72
	Кількість постійного населення у віці від 18 до 22 років у містах обласного значення і районах	73
5.1	Вищі навчальні заклади I-IV рівнів акредитації	74
5.2	Вищі навчальні заклади за типами на початок 2009/2010 навчального року	75

5.4	Розподіл вищих навчальних закладів за типами на початок 2009/2010 навчального року (діаграма).....	75
5.5	Розподіл студентів, прийнятих у вищі навчальні заклади, за джерелами фінансування (діаграма).....	76
5.6	Прийом студентів на початковий цикл навчання до вищих навчальних закладів за джерелами фінансування	76
5.7	Прийом студентів у вищі навчальні заклади (діаграма)	77
5.8	Прийом студентів до вищих навчальних закладів I- IV рівнів акредитації за напрямками підготовки	77
5.9	Кількість студентів вищих навчальних закладів на 10 тис. населення на початок навчального року (діаграма)	78
5.10	Розподіл студентів вищих навчальних закладів за формами навчання на початок 2009/2010 навчального року (діаграма)...	78
5.11	Розподіл студентів вищих навчальних закладів I- IV рівнів акредитації за напрямками підготовки	79
5.12	Кількість студентів у вищих навчальних закладах (діаграма) ..	80
5.13	Розподіл кількості студентів вищих навчальних закладів за віком та окремими категоріями	80
5.14	Навчання іноземних студентів у вищих навчальних закладах	81
5.15	Кількість студентів денних відділень, які одержували стипендію	81
5.16	Випуск студентів та спеціалістів, які завершили початковий і завершальний цикли навчання, за освітньо-кваліфікаційними рівнями	82
5.17	Розподіл випуску спеціалістів за кваліфікаціями (діаграма)....	82
5.18	Розподіл випуску фахівців вищими навчальними закладами у 2008 році за освітньо-кваліфікаційними рівнями (діаграма).....	83
5.19	Випуск спеціалістів, які завершили навчання у вищих навчальних закладах, за галузями знань	83
5.20	Розподіл випуску спеціалістів вищими навчальними закладами за напрямками підготовки у 2009 році (діаграма)....	84
5.21	Випуск спеціалістів у 2009 році за кваліфікаціями та напрямками підготовки.....	84
5.22	Забезпеченість студентів вищих навчальних закладів гуртожитками	85
5.23	Педагогічні та науково-педагогічні працівники у вищих навчальних закладах	85
5.24	Наукові ступені та вчені звання педагогічних та науково-педагогічних працівників у вищих навчальних закладах	86
5.25	Бібліотеки у вищих навчальних закладах	86

	Наявність та використання площі приміщень вищих	
5.26	навчальних закладів.....	87
5.27	Підготовка докторантів.....	88
5.28	Підготовка аспірантів.....	88
	6. ПОЗАШКІЛЬНІ НАВЧАЛЬНІ ЗАКЛАДИ.....	89
	Аналітична довідка.....	90
	Мережа та контингент шкіл естетичного виховання на	
6.1	початок 2009/2010 навчального року.....	91
	Розподіл шкіл естетичного виховання за типами на початок	
6.2	2009/2010 навчального року.....	91
6.3	Школи естетичного виховання.....	92
	Кількість шкіл естетичного виховання у містах обласного	
6.4	значення та районах на початок 2009/2010 навчального року.....	93
	Кількість учнів у школах естетичного виховання у містах	
	обласного значення та районах на початок 2009/2010	
6.5	навчального року.....	94
	7. ОСВІТА УКРАЇНИ.....	95
7.1	Дошкільні заклади на кінець 2009 року.....	96
	Наповнюваність дошкільних закладів та охоплення дітей	
7.2	дошкільним вихованням на кінець 2009 року.....	97
	Загальноосвітні навчальні заклади на початок 2009/2010	
7.3	навчального року.....	98
	Випуск учнів загальноосвітніми навчальними закладами у	
7.4	2009 році.....	99
	Охоплення дітей середньою освітою у загальноосвітніх	
7.5	навчальних закладах у 2009 році.....	100
	Підготовка кваліфікованих робітників у професійно-	
7.6	технічних навчальних закладах у 2009 році.....	101
7.7	Вищі навчальні заклади на початок 2009/2010 навчального року..	102
	Прийом студентів на початковий цикл навчання та випуск	
7.8	фахівців з вищих навчальних закладів.....	103
	Методологічні пояснення.....	104

1.1 Основні показники освіти у Львівській області

	2000/ 2001	2005/ 2006	2006/ 2007	2007/ 2008	2008/ 2009	2009/ 2010
Частка Львівської області в Україні, відсотків						
кількість дітей у дошкільних навчальних закладах	3,6	4,0	4,1	4,2	4,3	4,4
кількість учнів у загальноосвітніх навчальних закладах	5,8	6,1	6,1	6,1	6,1	6,2
кількість учнів у професійно-технічних навчальних закладах	6,9	6,7	6,8	7,1	7,3	7,5
кількість студентів у вищих навчальних закладах усіх рівнів акредитації	6,1	5,9	5,9	5,9	6,1	6,4
Охоплення дітей дошкільними закладами, у відсотках до кількості дітей відповідного віку	23	33	36	36	40	41
Кількість осіб, які навчалися у навчальних закладах з розрахунку на 10 тис. населення						
у загальноосвітніх навчальних закладах	1442	1275	1221	1161	1111	1080
у професійно-технічних навчальних закладах	141	129	126	125	125	125
у вищих навчальних закладах усіх рівнів акредитації	432	614	646	675	679	656
Частка осіб, що охоплені навчанням ¹ , відсотків	79,9	84,7	86,6	88,2	88,8	86,2

¹ Відношення кількості осіб, що навчаються у закладах освіти усіх типів, до кількості населення у віці 6-22 роки

Продовження табл. 1.1

Показники	2000/ 2001	2005/ 2006	2006/ 2007	2007/ 2008	2008/ 2009	2009/ 2010
Місце Львівської області в Україні за забезпеченням дітей дошкільними закладами кількістю учнів на 10 тис. населення	25	25	25	25	25	25
кількістю студентів на 10 тис. населення	9	9	9	9	9	9
	6	4	4	3	3	3

1.2 Основні показники освіти в Україні

	2000/ 2001	2005/ 2006	2006/ 2007	2007/ 2008	2008/ 2009	2009/ 2010
Охоплення дітей дошкільними закладами, у відсотках до кількості дітей відповідного віку	40	51	53	54	54	56
Кількість осіб, які навчалися у навчальних закладах з розрахунку на 10 тис. населення						
у загальноосвітніх навчальних закладах	1372	1151	1098	1047	1001	978
у професійно-технічних навчальних закладах	107	106	102	98	96	92
у вищих навчальних закладах усіх рівнів акредитації	392	578	597	606	599	565

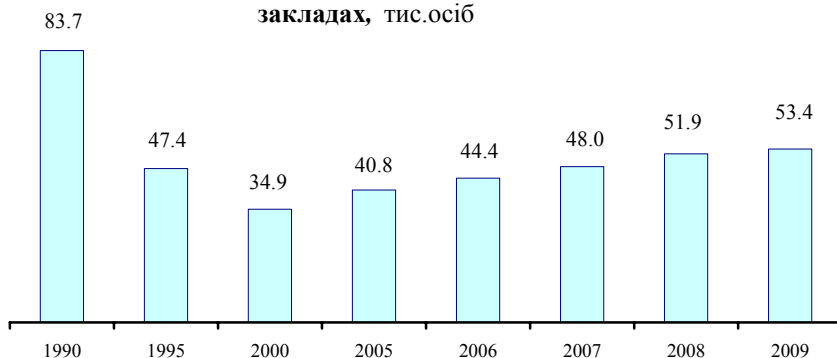
Аналітична довідка

На початок 2010 року в області функціонувало 554 дошкільні заклади, де виховувалось 53,4 тис. дітей, що більше на 18 закладів і 1,4 тис. дітей, ніж на початок 2009 року.

Серед дошкільних закладів працювали 225 дитячих садів, 276 ясел-садів та 53 навчально-виховні комплекси.

Дошкільних закладів загального розвитку працювало 437, санаторних – 8, закладів компенсуючого типу для дітей, які потребують корекції фізичного чи розумового розвитку – 10.

**Кількість дітей у дошкільних навчальних
зкладах, тис.осіб**



Більшість дітей, які відвідували дошкільні заклади – діти старшого дошкільного віку. Діти віком 3 роки і старші становили 85,8%. Кожній третій дитині на 1 вересня 2010 року повинно виповнитись 6 років, 2% – 7 років.

Рівень охоплення дітей організованим дошкільним вихованням становив 41%, у міських поселеннях – 59%, сільській місцевості – 16%.

Як і у попередньому році на 100 місць припадала 131 дитина, з них у містах – 136.

У трьох з чотирьох дошкільних закладів, де перебувало 84,6% дітей, кількість дітей перевищувала кількість місць.

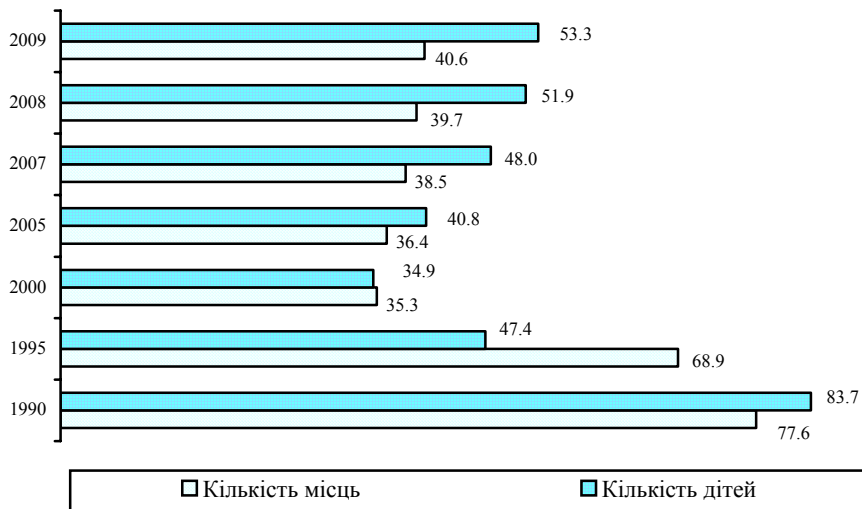
2.1 Кількість постійного населення у віці від 1 до 6 років у містах обласного значення та районах

	2005	2006	2007	2009	2010
	<i>на 1 січня; осіб</i>				
Львівська область	145498	146950	149902	153850	158866
Львів	38493	39717	41235	42266	43466
Борислав	2288	2273	2307	2360	2473
Дрогобич	5072	5139	5366	5411	5441
Моршин	287	263	260	271	263
Новий Розділ	1716	1706	1731	1746	1746
Самбір	1976	2010	2085	2144	2202
Стрий	3221	3305	3398	3458	3526
Трускавець	1017	1062	1066	1119	1146
Червоноград	4379	4503	4662	4871	4971
Бродівський	3872	3847	3961	4047	4139
Буський	2734	2711	2778	2916	3089
Городоцький	4037	4055	4065	4237	4510
Дрогобицький	4424	4435	4440	4674	4879
Жидачівський	4143	4119	4058	4123	4196
Жовківський	6919	6963	7045	7216	7436
Золочівський	4109	4115	4135	4186	4327
Кам'янка-Бузький	3540	3577	3601	3673	3766
Миколаївський	3816	3754	3858	4048	4210
Мостиський	3775	3725	3706	3734	3872
Перемишлянський	2397	2314	2282	2400	2472
Пустомитівський	6196	6288	6460	6745	7125
Радехівський	3112	3087	3065	3083	3156
Самбірський	4419	4386	4430	4497	4701
Сколівський	3323	3281	3253	3303	3454
Сокальський	5645	5707	5794	5958	6177
Старосамбірський	4534	4492	4501	4598	4790
Стрийський	3549	3644	3732	3847	3956
Турківський	4066	3967	3936	3979	4039
Яворівський	8439	8505	8692	8940	9338

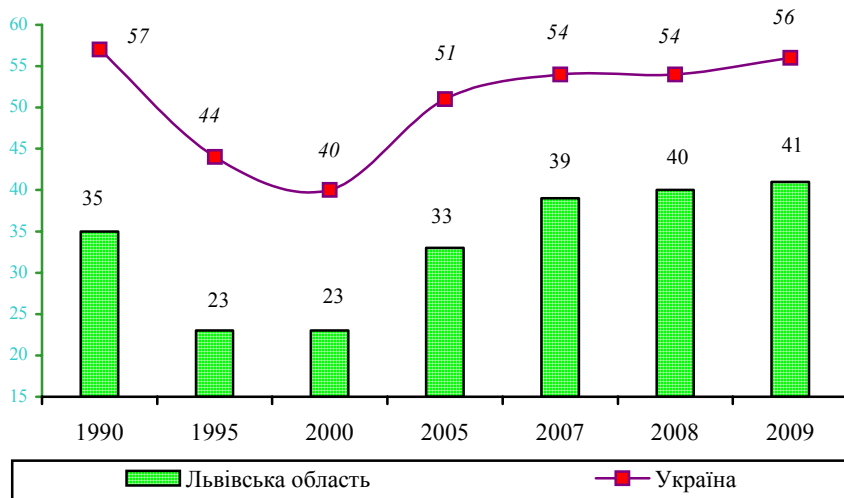
2.2 Мережа і контингент дітей у дошкільних навчальних закладах

	1995	2000	2005	2006	2007	2008	2009
Кількість закладів	679	483	478	487	512	536	554
з них							
у міських поселеннях	419	292	290	289	294	293	295
у сільській місцевості	260	191	188	198	218	243	259
Кількість місць у закладах	68923	35269	36361	37133	38463	39686	40610
з них							
у міських поселеннях	58367	29487	30442	30892	31558	32208	32757
у сільській місцевості	10556	5782	5919	6241	6905	7478	7853
Кількість дітей у закладах	47411	34850	40812	44432	48005	51936	53374
з них							
у міських поселеннях	41335	30464	35474	38249	40996	43933	44670
у сільській місцевості	6076	4386	5338	6183	7009	8003	8704
Кількість дітей закладах з розрахунку на 100 місць	69	99	112	120	125	131	131
у міських поселеннях	71	104	117	124	130	136	136
у сільській місцевості	58	76	90	99	102	107	111
Охоплення дітей закладами, у відсотках до кількості дітей відповідного віку	23	23	33	36	39	40	41
у міських поселеннях	33	35	51	53	57	57	59
у сільській місцевості	8	7	10	12	13	15	16

2.3 Наповнюваність дошкільних навчальних закладів, тисяч



2.4 Охоплення дітей дошкільними навчальними закладами, у відсотках до кількості дітей відповідного віку



2.5 Дошкільні навчальні заклади у містах обласного значення та районах

	1995	2000	2005	2006	2007	2008	2009
<i>на кінець року; одиниць</i>							
Львівська область	679	483	478	487	512	536	554
Львів	167	105	107	106	107	105	107
Борислав	16	13	13	13	14	14	14
Дрогобич	30	16	16	16	17	17	17
Моршин	2	2	2	2	2
Новий Розділ	4	4	4	4	4
Самбір	12	9	9	9	9	9	9
Стрий	22	14	13	13	14	14	14
Трускавець	7	6	5	5	5	5	5
Червоноград	20	14	14	14	13	14	14
Бродівський	29	24	23	23	23	23	27
Буський	20	10	9	9	10	11	11
Городоцький	13	11	11	14	15	16	16
Дрогобицький	13	3	4	4	4	5	5
Жидачівський	23	15	15	16	20	22	22
Жовківський	32	30	30	32	34	34	35
Золочівський	11	9	8	8	10	10	10
Кам'янка-Бузький	20	13	13	16	20	22	23
Миколаївський	22	9	6	6	6	6	6
Мостиський	8	5	5	5	5	16	22
Перемишлянський	5	6	9	9	13	13	14
Пустомитівський	28	25	23	22	24	25	25
Радехівський	28	25	21	21	21	22	24
Самбірський	17	6	6	7	7	9	10
Сколівський	16	15	15	15	15	15	15
Сокальський	53	46	46	46	47	48	48
Старосамбірський	15	12	10	10	10	10	10
Стрийський	19	18	16	16	16	16	16
Турківський	6	3	3	4	5	7	7
Яворівський	27	21	22	22	22	22	22

2.6 Кількість дітей у дошкільних навчальних закладах у містах обласного значення та районах

	1995	2000	2005	2006	2007	2008	2009
<i>на кінець року; осіб</i>							
Львівська область	47411	34850	40812	44432	48005	51936	53374
Львів	17538	13180	15356	16842	18156	19655	20174
Борислав	1228	1091	1097	1128	1105	1119	1125
Дрогобич	2711	1822	1868	2017	2265	2393	2427
Моршин	187	205	196	216	199
Новий Розділ	562	561	619	666	696
Самбір	1496	982	1035	1129	1168	1201	1217
Стрий	2008	1460	1645	1739	1890	2050	2033
Трускавець	871	617	656	698	708	758	738
Червоноград	2748	1974	2048	2183	2414	2637	2615
Бродівський	1537	1226	1365	1411	1491	1612	1705
Буський	717	243	408	448	522	617	585
Городоцький	647	625	761	821	919	976	988
Дрогобицький	298	87	153	258	265	307	342
Жидачівський	1130	833	907	965	1114	1206	1179
Жовківський	1379	1195	1556	1718	1827	1949	2130
Золочівський	1087	808	870	918	1028	1112	1166
Кам'янка-Бузький	1084	740	1050	1156	1290	1402	1406
Миколаївський	1733	701	458	557	603	648	676
Мостиський	313	250	376	414	456	619	691
Перемишлянський	175	273	412	474	506	535	531
Пустомитівський	1035	928	1261	1369	1481	1548	1583
Радехівський	1123	720	820	907	967	1028	1142
Самбірський	763	348	402	478	541	699	856
Сколівський	418	384	504	519	517	534	571
Сокальський	1863	1545	1684	1847	1993	2112	2171
Старосамбірський	609	439	464	515	571	635	657
Стрийський	635	678	542	725	803	929	905
Турківський	129	127	155	168	198	215	224
Яворівський	2136	1574	2210	2262	2392	2558	2642

2.7 Дошкільні навчальні заклади у містах обласного значення та районах на кінець 2009 року

	Кількість закладів			Кількість дітей		
	усього	міські поселення	сільська місцевість	усього	міські поселення	сільська місцевість
	<i>одиниць</i>			<i>осіб</i>		
Львівська область	554	295	259	53374	44670	8704
Львів	107	107	–	20174	20174	–
Борислав	14	14	–	1125	1125	–
Дрогобич	17	17	–	2427	2427	–
Моршин	2	2	–	199	199	–
Новий Розділ	4	4	–	696	696	–
Самбір	9	9	–	1217	1217	–
Стрий	14	14	–	2033	2033	–
Трускавець	5	5	–	738	738	–
Червоноград	14	14	–	2615	2615	–
Бродівський	27	6	21	1705	1139	566
Буський	11	6	5	585	417	168
Городоцький	16	6	10	988	682	306
Дрогобицький	5	1	4	342	129	213
Жидачівський	22	10	12	1179	924	255
Жовківський	35	9	26	2130	1186	944
Золочівський	10	7	3	1166	1076	90
Кам'янка-Бузький	23	9	14	1406	979	427
Миколаївський	6	2	4	676	356	320
Мостиський	22	2	20	691	373	318
Перемішлянський	14	2	12	531	359	172
Пустомитівський	25	5	20	1583	539	1044
Радехівський	24	3	21	1142	412	730
Самбірський	10	2	8	856	345	511
Сколівський	15	5	10	571	386	185
Сокальський	48	9	39	2171	1186	985
Старосамбірський	10	5	5	657	511	146
Стрийський	16	1	15	905	60	845
Турківський	7	4	3	224	176	48
Яворівський	22	15	7	2642	2211	431

2.8 Розподіл дітей у дошкільних навчальних закладах за віком та статтю на кінець 2009 року

	Усього	У тому числі у		
		дитячих садах	яслах-садах	навчально-виховних комплексах
<i>осіб</i>				
Усього	53374	7297	42728	3349
у тому числі у віці				
до 3-ох років	7598	359	6909	6841
3 роки і старше	45776	6938	35919	3019
з них яким виповнилось				
6 років	13158	2285	9999	874
7 років	1060	126	852	82
із загальної кількості				
дівчатка	25810	3466	20733	1611
діти-сироти	116	16	96	4
Міські поселення	44670	2057	40349	2264
у тому числі у віці				
до 3-ох років	6841	98	6454	757
3 роки і старше	37829	1959	33895	1975
з них яким виповнилось				
6 років	10599	676	9386	537
7 років	905	60	775	70
із загальної кількості				
дівчатка	21700	1006	19596	1098
діти-сироти	96	6	90	-
Сільська місцевість	8704	5240	2379	1085
у тому числі у віці:				
до 3-ох років	757	261	455	41
3 роки і старше	7947	4979	1924	1044
з них яким виповнилось				
6 років	2559	1609	613	337
7 років	155	66	77	12
із загальної кількості				
дівчатка	4110	2460	1137	513
діти-сироти	20	10	6	4

2.9 Наповнюваність дошкільних навчальних закладів у містах обласного значення та районах

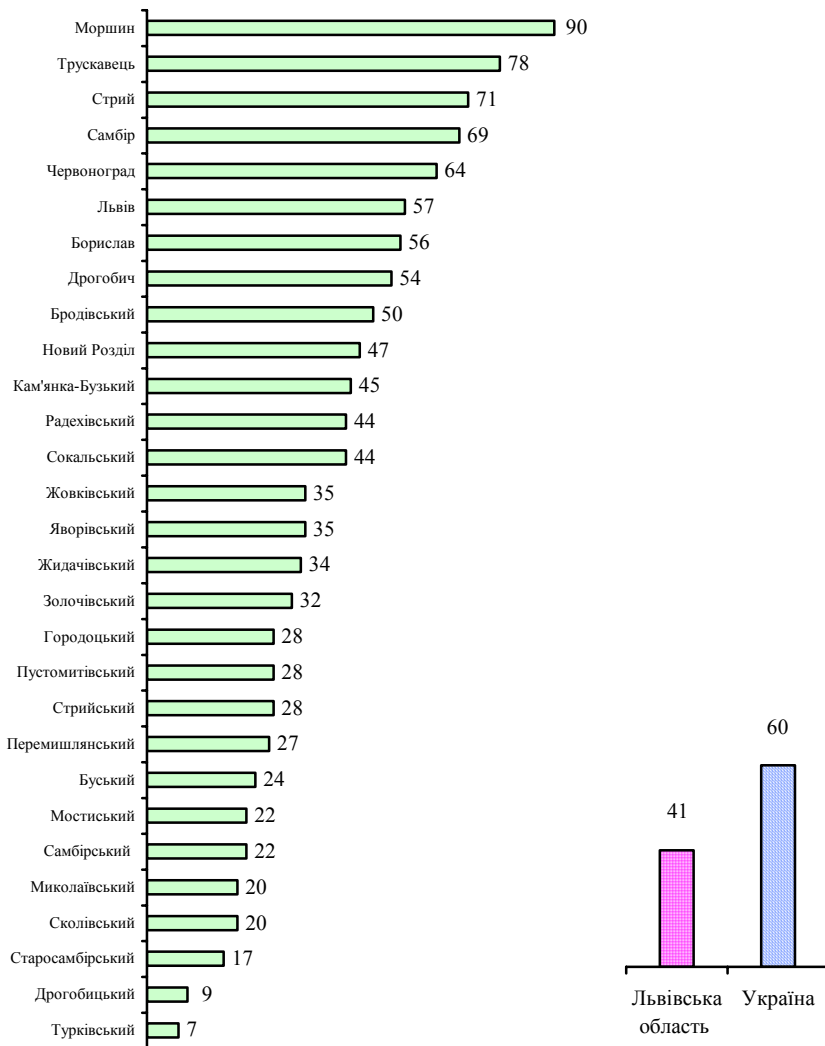
	Кількість дітей у закладах з розрахунку на 100 місць, на кінець року					
	усього		у міських поселеннях		у сільській місцевості	
	2008	2009	2008	2009	2008	2009
Львівська область	131	131	136	136	107	111
Львів	149	149	149	149	–	–
Борислав	91	92	91	92	–	–
Дрогобич	114	115	114	115	–	–
Моршин	133	123	133	123	–	–
Новий Розділ	107	112	107	112	–	–
Самбір	143	145	143	145	–	–
Стрий	162	161	162	161	–	–
Трускавець	109	107	109	107	–	–
Червоноград	112	112	112	112	–	–
Бродівський	157	151	189	187	111	108
Буський	118	112	120	112	113	111
Городоцький	131	136	127	129	140	151
Дрогобицький	75	84	65	66	85	100
Жидачівський	133	129	137	133	119	116
Жовківський	109	114	120	125	96	102
Золочівський	146	150	155	160	87	87
Кам'янка-Бузький	113	111	115	112	108	108
Миколаївський	97	101	135	140	74	77
Мостиський	107	106	117	121	96	93
Перемишлянський	147	118	146	109	148	140
Пустомитівський	141	141	127	128	150	149
Радехівський	90	96	137	143	74	81
Самбірський	133	140	120	103	145	186
Сколівський	95	102	154	168	54	56
Сокальський	108	108	112	109	102	107
Старосамбірський	184	188	208	208	129	140
Стрийський	135	132	163	150	133	130
Турківський	142	148	148	143	118	171
Яворівський	145	150	150	156	125	126

2.10 Охоплення дітей дошкільними навчальними закладами у містах обласного значення та районах

	2000	2005	2006	2007	2008	2009
	<i>на кінець року; у % до кількості дітей відповідного віку</i>					
Львівська область	23	33	36	39	41	41
Львів	34	45	51	54	55	57
Борислав	39	50	55	58	56	56
Дрогобич	30	42	46	52	52	54
Моршин	...	71	87	87	94	90
Новий Розділ	...	38	40	43	45	47
Самбір	43	57	61	70	67	69
Стрий	43	59	64	69	72	71
Трускавець	50	67	73	78	78	78
Червоноград	38	51	57	64	66	64
Бродівський	30	41	44	46	47	50
Буський	9	17	20	23	25	24
Городоцький	15	22	24	27	27	28
Дрогобицький	2	4	7	7	8	9
Жидачівський	17	25	28	32	35	34
Жовківський	17	26	23	31	32	35
Золочівський	18	24	26	29	31	32
Кам'янка-Бузький	20	33	39	43	45	45
Миколаївський	12	14	18	19	19	20
Мостиський	6	11	13	15	20	22
Перемишлянський	10	20	25	26	27	27
Пустомитівський	17	23	26	28	26	28
Радехівський	22	29	35	38	39	44
Самбірський	8	10	13	15	18	22
Сколівський	11	17	19	19	19	20
Сокальський	24	34	39	41	42	44
Старосамбірський	9	12	14	15	16	17
Стрийський	18	18	24	26	28	28
Турківський	3	4	5	6	6	7
Яворівський	44	30	31	33	34	35

Охоплення дітей дошкільними навчальними закладами на кінець 2009 року у містах обласного значення та районах, у відсотках до кількості дітей відповідного віку

2.11



2.12 Розподіл кількості дітей та місць за типами дошкільних навчальних закладів

	2008			2009		
	усього	міські поселення	сільська місцевість	усього	міські поселення	сільська місцевість
<i>на кінець року</i>						
Кількість дошкільних закладів	536	293	243	554	295	259
у тому числі						
загального розвитку	419	178	241	437	180	257
комбіновані	99	97	2	99	97	2
санаторні	8	8	–	8	8	–
спеціальні	10	10	–	10	10	–
Кількість місць у дошкільних закладах	39686	32208	7478	40610	32757	7853
у тому числі у закладах						
загального розвитку	22922	15628	7294	23825	16156	7669
комбінованих	15341	15157	184	15359	15175	184
санаторних	945	945	–	945	945	–
спеціальних	478	478	–	481	481	–
Кількість дітей, осіб	51936	43933	8003	53374	44670	8704
у тому числі у закладах						
загального розвитку	29758	22076	7682	31176	22784	8392
комбінованих	20452	20131	321	20523	20211	312
санаторних	1189	1189	–	1151	1151	–
спеціальних	537	537	–	524	524	–

Дошкільні навчальні заклади за типами у містах 2.13 обласного значення та районах на кінець 2009 року

	Кількість закладів – усього	У тому числі			
		загального розвитуку	комбіновані	санаторні	компенсуючі (спеціальні)
<i>одиниць</i>					
Львівська область	554	437	99	8	10
Львів	107	51	45	5	6
Борислав	14	11	1	1	1
Дрогобич	17	10	5	1	1
Моршин	2	1	1	–	–
Новий Розділ	4	3	1	–	–
Самбір	9	5	4	–	–
Стрий	14	8	4	1	1
Трускавець	5	1	4	–	–
Червоноград	14	3	10	–	1
Бродівський	27	24	3	–	–
Буський	11	11	–	–	–
Городоцький	16	16	–	–	–
Дрогобицький	5	5	–	–	–
Жидачівський	22	19	3	–	–
Жовківський	35	30	5	–	–
Золочівський	10	9	1	–	–
Кам'янка-Бузький	23	19	4	–	–
Миколаївський	6	6	–	–	–
Мостиський	22	22	–	–	–
Перемишлянський	14	14	–	–	–
Пустомитівський	25	23	2	–	–
Радохівський	24	24	–	–	–
Самбірський	10	10	–	–	–
Сколівський	15	15	–	–	–
Сокальський	48	44	4	–	–
Старосамбірський	10	10	–	–	–
Стрийський	16	15	1	–	–
Турківський	7	7	–	–	–
Яворівський	22	21	1	–	–

Кількість місць за типами дошкільних 2.14 навчальних закладів у містах обласного значення та районах на кінець 2009 року

	Кількість місць – усього	У тому числі у закладах			
		загального розвитуку	комбінованих	санаторних	компенсуючих (спеціальних)
<i>одиниць</i>					
Львівська область	40610	23825	15359	945	481
Львів	13538	5140	7324	719	355
Борислав	1225	1032	123	50	20
Дрогобич	2109	1164	814	96	35
Моршин	162	99	63	–	–
Новий Розділ	623	458	165	–	–
Самбір	839	187	652	–	–
Стрий	1262	510	639	80	33
Трускавець	691	107	584	–	–
Червоноград	2333	372	1923	–	38
Бродівський	1132	688	444	–	–
Буський	522	522	–	–	–
Городоцький	729	729	–	–	–
Дрогобицький	408	408	–	–	–
Жидачівський	915	654	261	–	–
Жовківський	1869	1256	613	–	–
Золочівський	775	662	113	–	–
Кам'янка-Бузький	1271	733	538	–	–
Миколаївський	667	667	–	–	–
Мостиський	651	651	–	–	–
Перемишлянський	451	451	–	–	–
Пустомитівський	1119	914	205	–	–
Радехівський	1184	1184	–	–	–
Самбірський	610	610	–	–	–
Сколівський	562	562	–	–	–
Сокальський	2012	1365	647	–	–
Старосамбірський	350	350	–	–	–
Стрийський	688	587	101	–	–
Турківський	151	151	–	–	–
Яворівський	1762	1612	150	–	–

**Кількість дітей за типами дошкільних
навчальних закладів у містах обласного значення
та районах на кінець 2009 року**

	Усього	У тому числі у закладах			
		загаль- ного роз- витку	комбі- нованих	сана- торних	компен- суючих (спеці- альних)
		<i>осіб</i>			
Львівська область	53374	31176	20523	1151	524
Львів	20174	8339	10537	931	367
Борислав	1125	931	112	50	32
Дрогобич	2427	1553	751	77	46
Моршин	199	71	128	—	—
Новий Розділ	696	512	184	—	—
Самбір	1217	359	858	—	—
Стрий	2033	827	1072	93	41
Трускавець	738	116	622	—	—
Червоноград	2615	517	2060	—	38
Бродівський	1705	811	894	—	—
Буський	585	585	—	—	—
Городоцький	988	988	—	—	—
Дрогобицький	342	342	—	—	—
Жидачівський	1179	742	437	—	—
Жовківський	2130	1369	761	—	—
Золочівський	1166	1002	164	—	—
Кам'янка-Бузький	1406	850	556	—	—
Миколаївський	676	676	—	—	—
Мостиський	691	691	—	—	—
Перемишлянський	531	531	—	—	—
Пустомитівський	1583	1258	325	—	—
Радехівський	1142	1142	—	—	—
Самбірський	856	856	—	—	—
Сколівський	571	571	—	—	—
Сокальський	2171	1518	653	—	—
Старосамбірський	657	657	—	—	—
Стрийський	905	758	147	—	—
Турківський	224	224	—	—	—
Яворівський	2642	2380	262	—	—

2.16 Педагогічні працівники дошкільних навчальних закладів у містах обласного значення та районах

	2000	2005	2006	2007	2008	2009
	<i>на кінець року; осіб</i>					
Львівська область	4785	5052	5326	5573	5895	6075
Львів	1469	1719	1819	1878	1987	2052
Борислав	180	158	153	157	161	162
Дрогобич	314	306	324	347	360	357
Моршин	...	18	18	17	21	21
Новий Розділ	...	72	77	77	81	83
Самбір	145	161	163	168	169	163
Стрий	256	237	240	247	252	255
Трускавець	121	111	111	113	116	118
Червоноград	294	267	293	305	324	326
Бродівський	189	180	185	186	190	205
Буський	37	51	52	59	62	65
Городоцький	84	88	98	106	115	112
Дрогобицький	18	24	32	31	37	41
Жидачівський	136	141	144	155	167	170
Жовківський	169	181	194	203	219	238
Золочівський	88	97	100	109	110	111
Кам'янка-Бузький	105	104	119	133	143	144
Миколаївський	109	49	60	63	63	67
Мостиський	39	42	47	52	83	89
Перемишлянський	23	32	35	40	43	45
Пустомитівський	144	154	152	159	169	170
Радехівський	102	99	106	113	119	137
Самбірський	48	49	55	64	76	85
Сколівський	76	83	84	85	83	86
Сокальський	253	250	257	265	277	291
Старосамбірський	61	54	58	59	67	74
Стрийський	104	91	91	114	121	120
Турківський	17	18	22	26	28	28
Яворівський	204	216	237	242	252	260

**Розподіл педагогічних працівників у дошкільних
2.17 навчальних закладах у містах обласного значення
та районах на кінець 2009 року**

	Усього педагогічних працівників	У тому числі					
		завідувачі	вихователі	вихователі-методисти	музичні керівники	вчителі-логопеди	інші вчителі
		<i>осіб</i>					
Львівська область	6075	501	4209	173	684	181	327
Львів	2052	97	1428	75	179	84	189
Борислав	162	13	123	2	16	3	5
Дрогобич	357	17	266	11	34	8	21
Моршин	21	2	14	—	2	2	1
Новий Розділ	83	4	58	4	10	2	5
Самбір	163	9	124	4	16	3	7
Стрий	255	13	190	7	23	16	6
Трускавець	118	5	81	5	10	12	5
Червоноград	326	14	226	13	27	20	26
Бродівський	205	25	134	3	30	7	6
Буський	65	11	41	—	11	—	2
Городоцький	112	16	64	4	18	—	10
Дрогобицький	41	5	29	—	7	—	—
Жидачівський	170	16	116	4	25	2	7
Жовківський	238	34	162	4	30	5	3
Золочівський	111	10	81	3	12	—	5
Кам'янка-Бузький	144	12	97	4	23	5	3
Миколаївський	67	6	50	2	8	—	1
Мостиський	89	22	45	2	18	—	2
Перемишлянський	45	14	26	2	3	—	—
Пустомитівський	170	25	109	5	21	4	6
Радехівський	137	21	89	2	24	1	—
Самбірський	85	5	65	1	11	—	3
Сколівський	86	14	56	2	13	—	1
Сокальський	291	38	189	6	49	4	5
Старосамбірський	74	10	53	1	8	—	2
Стрийський	120	15	78	1	21	3	2
Турківський	28	7	17	—	4	—	—
Яворівський	260	21	198	6	31	—	4

Розподіл педагогічних працівників за типами 2.18 дошкільних навчальних закладів на кінець 2009 року

	Усього педпра- ців- ників	У тому числі у			Із за- гальної кіль- кості праців- ників – жінки
		дитя- чих садах	яслах- садах	навчаль- но-ви- ховних комп- лексах	
<i>осіб</i>					
Усього	6075	980	4670	425	5988
у тому числі					
завідуючі	501	225	276	–	499
вихователі	4209	526	3408	275	4207
вихователі-методисти	173	6	154	13	170
музичні керівники	684	185	444	55	612
вихователі-дефектологи	39	5	31	3	39
з них					
сурдопедагоги	2	2	–	–	2
тифлопедагоги	6	–	3	3	6
олігофренопедагоги	31	3	28	–	31
вчителі-логопеди	181	5	168	8	181
практичні психологи	173	9	151	13	170
інструктори з					
фізкультури	29	1	20	8	28
соціальні педагоги	13	10	–	3	13
інші вчителі	73	8	18	47	69

2.19 Площа приміщень дошкільних навчальних закладів у містах обласного значення та районах

	2000	2005	2006	2007	2008	2009
	<i>тис. м²</i>					
Загальна площа	462,9	456,8	468,1	475,2	487,3	507,7
у тому числі площа						
групових приміщень	262,2	270,0	275,2	285,9	293,6	300,1
Площа приміщень у						
розрахунку на одного						
вихованця	13	12	11	10	9	10

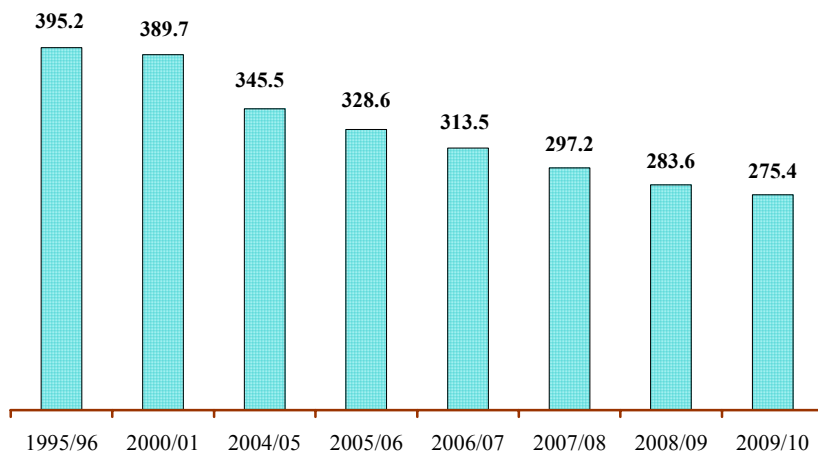
Аналітична довідка

На початок 2009/2010 навчального року в області функціонували 1446 денних загальноосвітніх навчальних закладів, в яких навчалось 273,5 тис. учнів (на початок 2008/2009 навчального року – відповідно 1459 закладів та 281,5 тис. учнів). Із загальної кількості закладів – 15 приватної форми власності, в яких навчається 1,4 тис. учнів. Серед закладів нового типу – 26 гімназій, 13 ліцеїв, 81 навчально–виховний комплекс, з чисельністю учнів відповідно 10,7 тис., 2,9 тис. та 23,9 тис.

Навчальний процес у закладах освіти 2009/2010 навчального року забезпечували 36,2 тис. вчителів (на початок попереднього року 36,4 тис.).

Упродовж останніх років кількість загальноосвітніх навчальних закладів спочатку збільшувалось – з 2000 до 2003 року на 13 одиниць, з 2003 до 2010 – зменшилась на 38 одиниць. Внаслідок демографічних змін постійно зменшується кількість учнів. Порівняно з 2000 роком кількість учнів загальноосвітніх навчальних закладів скоротилася на 114,3 тис. (29,3%), вчителів – на 1 тис. (2,8%).

Кількість учнів у загальноосвітніх навчальних закладах, тис. осіб



3.1 Кількість постійного населення у віці від 6 до 17 років у містах обласного значення та районах

	2005	2006	2007	2009	2010
	<i>на 1 січня; осіб</i>				
Львівська область	409343	391930	375192	345314	333238
Львів	103938	99234	94272	87795	85419
Борислав	6273	6017	5737	5283	5094
Дрогобич	14781	14206	13604	12513	11876
Моршин	846	799	744	671	633
Новий Розділ	5333	5123	4931	4529	4360
Самбір	5590	5350	5029	4699	4575
Стрий	9316	8830	8325	7625	7351
Трускавець	3140	2929	2727	2432	2349
Червоноград	13453	12554	11769	10604	10065
Бродівський	10552	10177	9744	9027	8733
Буський	8369	8037	7634	6872	6579
Городоцький	12090	11527	10945	9895	9533
Дрогобицький	12468	12002	11607	10632	10270
Жидачівський	12468	11846	11301	10188	9747
Жовківський	19233	18619	18127	17009	16272
Золочівський	11744	11253	10861	10072	9572
Кам'янка-Бузький	10491	9985	9603	8654	8277
Миколаївський	11036	10480	10111	9158	8750
Мостиський	10760	10301	9968	9065	8755
Перемишлянський	7192	6896	6541	5918	5681
Пустомитівський	17247	16583	16041	14760	14382
Радехівський	8708	8395	8098	7484	7246
Самбірський	13040	12508	12014	10906	10396
Сколівський	8837	8487	8251	7670	7412
Сокальський	16332	15632	14932	13770	13322
Старосамбірський	13662	13092	12591	11481	10944
Стрийський	10340	9952	9658	8919	8608
Турківський	10288	10033	9718	9108	8827
Яворівський	21816	21083	20309	18575	18210

3.2 Загальноосвітні навчальні заклади

	1995/ 1996	2000/ 2001	2005/ 2006	2006/ 2007	2008/ 2009	2009/ 2010
<i>на початок навчального року</i>						
Кількість закладів	1463	1479	1487	1482	1469	1454
у тому числі						
державних	1457	1471	1471	1466	1454	1439
з них						
денних	1447	1462	1461	1456	1444	1431
вечірніх (змінних)	10	9	10	10	10	8
приватних	6	8	16	16	15	15
Кількість учнів, осіб	395820	389659	328626	313540	283558	275365
у тому числі у						
закладах						
державних	395208	388715	327110	312015	282115	273994
з них						
денних	391037	386164	324906	309824	280075	272140
вечірніх (змінних)	4171	2204	2204	2191	2040	1854
приватних	612	1516	1516	1525	1443	1371
Кількість учителів, осіб	37162	37266	37266	37067	36448	36239
у тому числі у						
закладах						
державних	37011	36891	36891	36675	36104	35924
з них						
денних	36868	36778	36778	36556	35974	35798
вечірніх (змінних)	143	113	113	119	130	126
приватних	151	375	375	392	344	315

3.3 Загальноосвітні навчальні заклади у міських поселеннях

	1995/ 1996	2000/ 2001	2005/ 2006	2006/ 2007	2008/ 2009	2009/ 2010
	<i>на початок навчального року</i>					
Кількість закладів	341	353	370	370	371	370
у тому числі						
державних	335	345	354	354	356	355
з них						
денних	325	336	345	345	347	347
вечірніх (змінних)	10	9	9	9	9	8
приватних	6	8	16	16	15	15
Кількість учнів, осіб	244003	233579	196060	186996	171235	168084
у тому числі у						
закладах						
державних	243391	232635	194544	185471	169792	166713
з них						
денних	239526	230084	192499	183540	167996	165105
вечірніх (змінних)	3865	2551	2045	1931	1796	1608
приватних	612	944	1516	1525	1443	1371
Кількість учителів, осіб	19173	19587	18894	18738	18211	18016
у тому числі у						
закладах						
державних	19022	19375	18519	18346	17867	17701
з них						
денних	18884	19250	18408	18234	17744	17591
вечірніх (змінних)	138	125	111	112	123	110
приватних	151	212	375	392	344	315

3.4 Загальноосвітні навчальні заклади у сільській місцевості

	1995/ 1996	2000/ 2001	2005/ 2006	2006/ 2007	2008/ 2009	2009/ 2010
<i>на початок навчального року</i>						
Кількість закладів	1122	1126	1117	1112	1098	1084
у тому числі						
державних	1122	1126	1117	1112	1098	1084
з них						
денних	1122	1126	1116	1111	1097	1084
вечірніх						
(змінних)	–	–	1	1	1	–
приватних	–	–	–	–	–	–
Кількість учнів, осіб	151817	156080	132566	126544	112323	107281
у тому числі у						
закладах						
державних	151817	156080	132566	126544	112323	107281
з них						
денних	151511	156080	132407	126284	112079	107035
вечірніх						
(змінних)	306	–	59	260	244	246
приватних	–	–	–	–	–	–
Кількість учителів, осіб	17989	18902	118372	18329	18237	18223
у тому числі у						
закладах						
державних	17989	18902	18372	18329	18237	18223
з них						
денних	17984	18902	18370	18322	18230	18207
вечірніх						
(змінних)	5	–	2	7	7	16
приватних	–	–	–	–	–	–

3.5 Денні загальноосвітні навчальні заклади

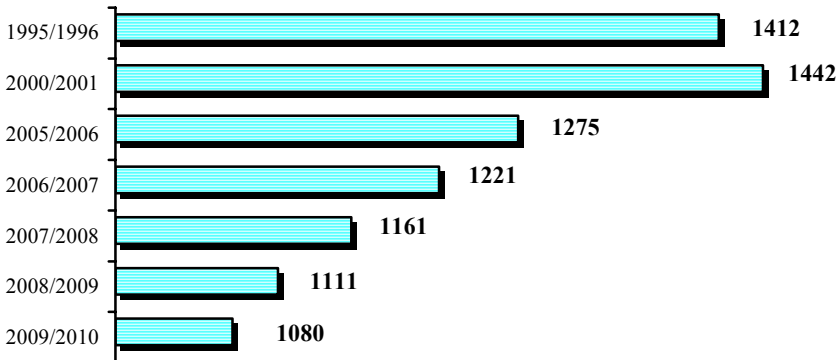
	Кіль- кість зак- ладів	У них		Кіль- кість зак- ладів	У них	
		учнів	учи- телів		учнів	учи- телів
	2008/2009			2009/2010		
<i>на початок навчального року</i>						
Усього закладів	1459	281518	36318	1446	273511	36113
у тому числі						
державні заклади	1444	280075	35974	1431	272140	35798
з них						
середні школи I ступеня	300	8758	1297	286	8589	1292
середні школи I-II ступеня	499	40921	8128	495	39422	8113
середні школи I-III ступеня	528	195040	22078	516	184428	21535
гімназії	23	10228	1273	22	10312	1169
ліцеї	11	2974	391	10	2600	303
навчально-виховні комплекси	60	18929	2115	80	23918	2718
у тому числі						
I ступеня	14	1204	127	16	1205	139
I-II ступеня	13	1192	212	16	1508	284
I-III ступеня	33	16533	1776	48	21205	2295
школи для дітей з вадами розумового або фізичного розвитку	21	3209	648	20	2858	626
санаторно-лісні школи	1	¹	29	1	–	28
школи соціальної реабілітації	1	16	15	1	13	14

Продовження табл. 3.5

	Кількість закладів	У них		Кількість закладів	У них	
		учнів	учителів		учнів	учителів
	2008/2009			2009/2010		
<i>на початок навчального року</i>						
Приватні заклади з них	15	1443	344	15	1371	315
середні школи I ступеня	3	219	44	4	222	42
середні школи I-II ступеня	1	209	34	1	190	34
середні школи I-III ступеня	2	225	45	2	212	45
гімназії	5	447	130	4	414	106
ліцеї	3	325	82	3	315	81
навчально-виховні комплекси у тому числі	1	18	9	1	18	7
I ступеня	—	—	—	—	—	—
I-II ступеня	—	—	—	—	—	—
I-III ступеня	1	18	9	1	18	7

¹ Школи з перемінним складом учнів

3.6 Кількість учнів у загальноосвітніх навчальних закладах на 10 тисяч населення на початок навчального року



3.7 Денні загальноосвітні навчальні заклади у міських поселеннях

	Кількість закладів	У них		Кількість закладів	У них	
		учнів	учителів		учнів	учителів
	2008/2009			2009/2010		
<i>на початок навчального року</i>						
Усього закладів	362	169439	18088	362	166476	17906
у тому числі						
державні заклади	347	167996	17744	347	165105	17591
з них						
середні школи						
I ступеня	18	4640	424	18	4774	449
середні школи						
I-II ступеня	8	1293	195	8	1305	173
середні школи						
I-III ступеня	241	131440	13601	238	127245	13324
гімназії	23	10775	1273	22	10312	1169
лицеї	9	3452	350	8	2410	263
навчально-виховні						
комплекси	28	13872	1346	34	16816	1648
у тому числі						
I ступеня	9	1075	103	9	1050	108
I-II ступеня	2	438	42	2	452	46
I-III ступеня	17	12359	1201	23	15314	1494
школи для дітей з						
вадами розумового або фізичного розвитку	18	2508	540	17	2230	523
санаторно-лісні						
школи	1	¹	29	1	–	28
школи соціальної реабілітації	1	16	15	1	13	14

Продовження табл. 3.7

	Кількість закладів	У них		Кількість закладів	У них	
		учнів	учителів		учнів	учителів
	2008/2009			2009/2010		
<i>на початок навчального року</i>						
приватні заклади	15	1443	344	15	1371	315
з них						
середні школи						
I ступеня	3	219	44	4	222	42
середні школи						
I-II ступеня	1	209	34	1	190	34
середні школи						
I-III ступеня	2	225	45	2	212	45
гімназії	5	447	130	4	414	106
ліцеї	3	325	82	3	315	81
навчально-виховні						
комплекси	1	18	9	1	18	7
у тому числі						
I ступеня	–	–	–	–	–	–
I-II ступеня	–	–	–	–	–	–
I-III ступеня	1	18	9	1	18	7

¹ Школи з перемінним складом учнів

3.8 Денні загальноосвітні навчальні заклади у сільській місцевості

	Кількість закладів	У них		Кількість закладів	У них	
		учнів	учителів		учнів	учителів
	2008/2009			2009/2010		
<i>на початок навчального року</i>						
Усього закладів	1097	112079	18230	1084	107035	18207
у тому числі						
державні заклади	1097	112079	18230	1084	107035	18207
з них						
середні школи						
I ступеня	282	4118	873	268	3815	843
середні школи						
I-II ступеня	491	39628	7962	487	38117	7940
середні школи						
I-III ступеня	287	62359	8477	278	57183	8211
гімназії	–	–	–	–	–	–
лицеї	2	216	41	2	190	40
навчально-виховні						
комплекси	32	5057	769	46	7102	1070
у тому числі						
I ступеня	5	129	24	7	155	31
I-II ступеня	11	754	170	14	1056	238
I-III ступеня	16	4174	575	25	5891	801
школи для дітей з						
вадами розумового або фізичного розвитку	3	701	108	3	628	103
санаторно-лісні						
школи	–	–	–	–	–	–
приватні заклади	–	–	–	–	–	–

3.9 Загальноосвітні навчальні заклади у містах обласного значення та районах на початок 2009/2010 навчального року

	Кількість закладів	У тому числі		
		денні	з них приватні	вечірні
Львівська область	1454	1446	15	8
Львів	150	144	15	6
Борислав	12	12	–	–
Дрогобич	20	19	–	1
Моршин	1	1	–	–
Новий Розділ	6	6	–	–
Самбір	11	11	–	–
Стрий	13	13	–	–
Трускавець	3	3	–	–
Червоноград	17	17	–	–
Бродівський	57	57	–	–
Буський	45	45	–	–
Городоцький	56	55	–	1
Дрогобицький	64	64	–	–
Жидачівський	81	81	–	–
Жовківський	78	78	–	–
Золочівський	56	56	–	–
Кам'янка-Бузький	42	42	–	–
Миколаївський	37	37	–	–
Мостиський	59	59	–	–
Перемишлянський	60	60	–	–
Пустомитівський	68	68	–	–
Радехівський	47	47	–	–
Самбірський	69	69	–	–
Сколівський	56	56	–	–
Сокальський	72	72	–	–
Старосамбірський	92	92	–	–
Стрийський	56	56	–	–
Турківський	50	50	–	–
Яворівський	76	76	–	–

3.10 Денні загальноосвітні навчальні заклади у містах обласного значення та районах на початок 2009/2010 навчального року

	Кількість закладів		У них			
			учнів		учителів	
	усього	міські поселення	усього	міські поселення	усього	міські поселення
Львівська область	1446	362	273511	166476	36113	17906
Львів	144	144	70491	70491	7229	7229
Борислав	12	12	4493	4493	543	543
Дрогобич	19	19	9678	9678	1122	1122
Мор шин	1	1	541	541	51	51
Новий Розділ	6	6	3029	3029	315	315
Самбір	11	11	4172	4172	516	516
Стрий	13	13	6621	6621	726	726
Трускавець	3	3	2024	2024	239	239
Червоноград	17	17	8810	8810	823	823
Бродівський	57	7	7434	3557	1197	460
Буський	45	6	5650	2400	878	268
Городоцький	55	8	8010	3272	1116	361
Дрогобицький	64	3	7575	938	1313	137
Жидачівський	81	11	8173	3592	1455	469
Жовківський	78	11	13429	4947	1625	506
Золочівський	56	8	7637	3595	1074	385
Кам'янка-Бузький	42	6	6812	3358	798	310
Миколаївський	37	6	7120	2170	944	242
Мостиський	59	6	7335	2432	1037	248
Перемишлянський	60	3	4826	1953	824	165
Пустомитівський	68	4	10797	1958	1364	207
Радехівський	47	5	6328	2064	985	241
Самбірський	69	5	7961	1465	1418	203
Сколівський	56	7	6162	1830	1101	263
Сокальський	72	11	10913	4774	1445	463
Старосамбірський	92	8	8723	2720	1653	358
Стрийський	56	1	6601	459	1138	46
Турківський	50	5	6876	1315	1101	161
Яворівський	76	15	15290	7818	2083	849

3.11 Державні денні загальноосвітні навчальні заклади у містах обласного значення та районах

	2000/2001		2005/2006		2008/2009		2009/2010	
	усього	міських поселення	усього	міських поселення	усього	міських поселення	усього	міських поселення
<i>на початок навчального року</i>								
Львівська область	1462	336	1461	345	1444	347	1431	347
Львів	125	125	127	127	129	129	129	129
Борислав	12	12	12	12	12	12	12	12
Дрогобич	19	19	19	19	19	19	19	19
Моршин	1	1	1	1	1	1
Новий Розділ	6	6	6	6	6	6
Самбір	10	10	11	11	11	11	11	11
Стрий	13	13	13	13	13	13	13	13
Трускавець	3	3	3	3	3	3	3	3
Червоно град	16	16	17	17	17	17	17	17
Бродовський	57	7	58	7	57	7	57	7
Буський	49	7	48	6	47	6	45	6
Городоцький	55	8	35	8	55	8	55	8
Дрогобицький	64	3	64	3	64	3	64	3
Жидачівський	83	11	81	11	81	11	81	11
Жовківський	78	11	78	11	78	11	78	11
Золочівський	63	7	65	8	60	8	56	8
Кам'янка-Бузький	42	6	42	6	42	6	42	6
Миколаївський	45	11	37	6	37	6	37	6
Мостиський	64	5	65	6	61	6	59	6
Перемишлянський	64	3	61	3	60	3	60	3
Пустомитівський	71	4	69	4	68	4	68	4
Радехівський	48	5	47	5	47	5	47	5
Самбірський	72	4	72	5	71	5	69	5
Сколівський	59	6	60	7	57	7	56	7
Сокальський	71	11	72	11	72	11	72	11
Старосамбірський	95	8	94	8	93	8	92	8
Стрийський	58	2	57	1	56	1	56	1
Турківський	50	5	50	5	50	5	50	5
Яворівський	76	14	77	15	77	15	76	15

3.12 Кількість учнів у державних денних загальноосвітніх навчальних закладах у містах обласного значення та районах

	2000/2001		2005/2006		2008/2009		2009/2010	
	усько-го	місь-кі посе-лен-ня	усько-го	місь-кі посе-лен-ня	усько-го	місь-кі посе-лен-ня	усько-го	місь-кі посе-лен-ня
<i>на початок навчального року</i>								
Львівська область	386164	230084	324906	192499	280075	167996	272140	165105
Львів	96584	96584	79161	79161	69286	69286	69120	69120
Борислав	6129	6129	5181	5181	4608	4608	4493	4493
Дрогобич	14145	14145	11789	11789	9983	9983	9678	9678
Моршин	615	615	560	560	541	541
Новий Розділ	3664	3664	3132	3132	3029	3029
Самбір	6037	6037	5127	5127	4372	4372	4172	4172
Стрий	9143	9143	7789	7786	6822	6822	6621	6621
Трускавець	3257	3257	2503	2503	2079	2079	2024	2024
Червоно град	13042	13042	10412	10412	8728	8728	8810	8810
Бродовський	9990	4662	8815	4110	7606	3638	7434	3557
Буський	8236	3323	7066	2898	6001	2526	5650	2400
Городець кий	11914	4711	10029	4011	8407	3454	8010	3272
Дрогобицький	10875	1190	9106	1116	7888	965	7575	938
Жидачівський	11383	4851	9920	4305	8340	3677	8173	3592
Жовківський	17877	6572	15845	5641	13959	5094	13429	4947
Золочівський	11476	5127	9518	4263	8074	3749	7637	3595
Кам'янка-Бузький	9998	4878	8434	4065	7058	3445	6812	3358
Миколаївський	15243	7922	8877	2659	7411	2253	7120	2170
Мостиський	10089	3261	8930	2891	7626	2580	7335	2432
Перемишлянський	6949	2495	5945	2207	5059	1982	4826	1953
Пустомитівський	15867	2860	12992	2329	11110	2009	10797	1958
Радехівський	8754	2527	7421	2208	6594	2072	6328	2064
Самбірський	11822	1459	10230	1825	8512	1541	7961	1465
Сколівський	8779	2652	7505	2348	6414	1951	6162	1830
Сокальський	15048	5932	12976	5359	11227	4808	10913	4774
Старосамбірський	13072	3668	10958	3281	9347	2883	8723	2720
Стрийський	10207	1410	8090	582	6966	9347	6601	459
Турківський	9109	1779	8080	1491	7101	1313	6876	1315
Яворівський	21139	10468	17931	8672	15805	7991	15290	7818

3.13 Кількість учителів у державних денних загальноосвітніх навчальних закладах у містах обласного значення та районах

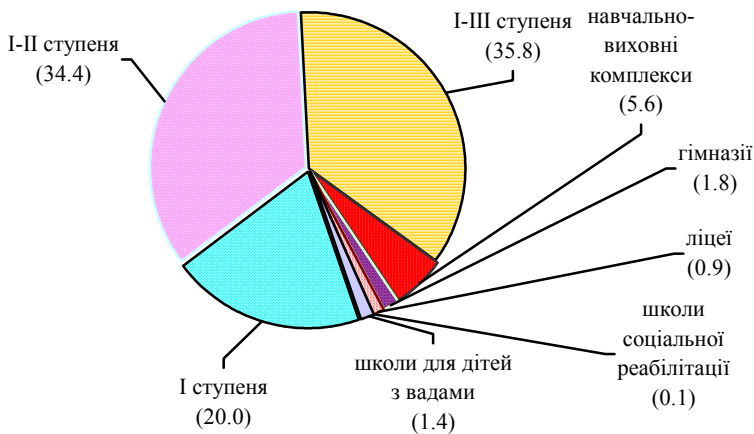
	2000/2001		2005/2006		2008/2009		2009/2010	
	усяго	місь-кі посе-лен-ня	усяго	місь-кі посе-лен-ня	усяго	місь-кі посе-лен-ня	усяго	місь-кі посе-лен-ня
<i>на початок навчального року</i>								
Львівська область	38152	19250	36778	18408	35974	17744	35798	17591
Львів	7508	7508	7158	7158	6936	6936	6914	6914
Борислав	579	579	554	554	545	545	543	543
Дрогобич	1289	1289	1244	1244	1141	1141	1122	1122
Моршин	59	59	53	53	51	51
Новий Розділ	336	336	323	323	315	315
Самбір	557	557	554	554	519	519	516	516
Стрий	803	803	764	764	754	754	726	726
Трускавець	285	285	266	266	247	247	239	239
Червоно град	944	944	849	849	822	822	823	823
Бродовський	1260	489	1188	450	1187	454	1197	460
Буський	916	303	889	283	793	259	878	268
Городець кий	1151	375	1147	368	1104	358	1116	361
Дрогобицький	1306	129	1274	136	1359	136	1313	137
Жидачівський	1551	489	1465	475	1444	474	1455	469
Жовківський	1562	489	1596	498	1624	514	1625	506
Золочівський	1169	435	1145	433	1050	382	1074	385
Кам'янка-Бузький	892	369	857	357	806	319	798	310
Миколаївський	1314	615	935	250	933	233	944	242
Мостиський	1142	284	1176	302	1104	274	1037	248
Перемишлянський	882	171	862	170	832	166	824	165
Пустомитівський	1593	272	1508	234	1383	208	1364	207
Радехівський	1084	277	1016	241	1022	259	985	241
Самбірський	1431	150	1442	205	1441	203	1418	203
Сколівський	1092	254	1003	266	1095	263	1101	263
Сокальський	1620	551	1419	496	1447	458	1445	463
Старосамбірський	1725	379	1719	385	1732	395	1653	358
Стрийський	1276	138	1187	50	1148	46	1138	46
Турківський	1093	171	1122	171	1092	160	1101	161
Яворівський	2128	945	2065	875	2038	843	2083	849

3.14 Денні загальноосвітні навчальні заклади за типами у містах обласного значення та районах на початок 2009/2010 навчального року

	Усього закладів	У тому числі							
		I ступеня	I-II ступеня	I-III ступеня	гімназії	ліцеї	навчально-виховні комплекси	школи для дітей з вадами розвитку	школи соціальної реабілітації
Львівська область	1446	290	497	518	26	13	81	20	1
Львів	144	9	3	89	11	8	17	7	–
Борислав	12	–	1	8	1	–	1	1	–
Дрогобич	19	1	1	15	1	1	–	–	–
Моршин	1	–	–	–	–	–	1	–	–
Новий Розділ	6	1	–	4	1	–	–	–	–
Самбір	11	1	–	8	1	–	–	1	–
Стрий	13	1	–	10	1	–	1	–	–
Трускавець	3	–	–	2	–	–	1	–	–
Червоноград	17	1	–	11	1	–	3	1	–
Бродівський	57	18	21	15	1	–	1	1	–
Буський	45	13	16	15	1	–	–	–	–
Городоцький	55	8	24	20	–	–	1	1	1
Дрогобицький	64	19	24	20	–	–	–	1	–
Жидачівський	81	17	35	20	1	–	7	1	–
Жовківський	78	19	28	28	–	–	2	1	–
Золочівський	56	15	18	19	–	1	3	–	–
Кам'янка-Бузький	42	11	12	9	–	–	10	–	–
Миколаївський	37	4	13	19	1	–	–	–	–
Мостиський	59	11	32	15	–	1	–	–	–
Перемишлянський	60	17	32	10	–	–	1	–	–
Пустомитівський	68	12	26	30	–	–	–	–	–

	Усього закладів	У тому числі							
		I ступеня	I-II ступеня	I-III ступеня	гімназії	ліцеї	навчально-виховні комплекси	школи для дітей з вадами розвитку	школи соціальної реабілітації
Радехівський	47	5	20	17	–	1	3	1	–
Самбірський	69	21	19	23	1	–	5	–	–
Сколівський	56	9	28	14	1	–	3	1	–
Сокальський	72	17	20	18	1	–	16	–	–
Старосамбірський	92	28	44	17	1	–	1	1	–
Стрийський	56	13	22	17	–	–	3	1	–
Турківський	50	4	31	15	–	–	–	–	–
Яворівський	76	15	27	30	1	1	1	1	–

3.15 Розподіл загальноосвітніх навчальних закладів за типами на початок 2009/2010 навчального року, у % до підсумку



3.16 Кількість учнів у денних загальноосвітніх навчальних закладах за типами у містах обласного значення та районах на початок 2009/2010 навчального року

	Усього	У тому числі у закладах		
		I ступеня	I-II ступеня	I-III ступеня
Львівська область	273511	8811	39612	184640
Львів	70491	2508	636	52156
Борислав	4493	–	133	3745
Дрогобич	9678	31	159	8631
Моршин	541	–	–	–
Новий Розділ	3029	178	–	2488
Самбір	4172	282	–	3349
Стрий	6621	282	–	5468
Трускавець	2024	–	–	1176
Червоноград	8810	353	–	5856
Бродівський	7434	531	1609	4548
Буський	5650	157	1118	4059
Городоцький	8010	91	1655	5969
Дрогобицький	7575	191	2362	4891
Жидачівський	8173	240	2077	3992
Жовківський	13429	373	2772	9555
Золочівський	7637	178	1495	5295
Кам'янка-Бузький	6812	128	1057	4007
Миколаївський	7120	226	1301	5270
Мостиський	7335	227	2756	4243
Перемишлянський	4826	207	1599	2273
Пустомитівський	10797	147	1630	9006
Радехівський	6328	58	1300	4681
Самбірський	7961	313	1400	4728
Сколівський	6162	270	2231	2714
Сокальський	10913	321	1662	4291
Старосамбірський	8723	358	3247	4122
Стрийський	6601	204	1901	3548
Турківський	6876	105	3134	3637
Яворівський	15290	852	2378	10942

Продовження табл. 3.16

	У тому числі у закладах				
	гімназії	ліцеї	навчально-виховні комплекси	школи для дітей з вадами розвитку	школи соціальної реабілітації
Львівська область	10726	2915	23936	2858	13
Львів	4478	1586	8190	937	–
Борислав	354	–	139	122	–
Дрогобич	592	249	–	16	–
Моршин	–	435	104	2	–
Новий Розділ	350	–	–	13	–
Самбір	396	–	–	145	–
Стрий	761	–	91	19	–
Трускавець	–	–	836	12	–
Червоноград	513	–	1958	130	–
Бродівський	533	–	80	133	–
Буський	304	–	–	12	–
Городоцький	–	–	187	95	13
Дрогобицький	–	–	–	131	–
Жидачівський	260	–	1502	102	–
Жовківський	–	–	534	195	–
Золочівський	–	105	545	19	–
Кам'янка-Бузький	–	–	1581	39	–
Миколаївський	311	–	–	12	–
Мостиський	–	103	–	6	–
Перемишлянський	–	–	742	5	–
Пустомитівський	–	–	–	14	–
Радехівський	–	87	54	148	–
Самбірський	191	–	1324	5	–
Сколівський	307	–	545	95	–
Сокальський	385	–	4235	19	–
Старосамбірський	466	–	406	124	–
Стрийський	–	–	721	227	–
Турківський	–	–	–	–	–
Яворівський	525	350	162	81	–

3.17 Віковий склад учнів у денних загальноосвітніх навчальних закладах на початок 2009/2010 навчального року

	Усього	Міські поселення	Сільська місцевість
Усього учнів	270653	164246	106407
з них мали вік на 1.01.2009 р.:			
5 років	139	93	46
6-13	192467	116232	76235
14	29070	17020	12050
15	23845	15054	8791
16	20002	12721	7281
17	4881	2917	1964
18 і старші	249	209	40
Із загальної кількості учнів:			
дівчат	133194	81442	51752
учнів 10-11(12) класів	36303	22817	13486

3.18 Розподіл учнів денних загальноосвітніх навчальних закладів за класами на початок 2009/2010 навчального року

	Усього		Міські поселення		Сільська місцевість	
	класів	учнів	класів	учнів	класів	учнів
Усього ¹	14682	270653	6830	164246	7852	106407
1- ^й клас	1410	24606	622	15377	788	9229
у тому числі організованих:						
у дошкільних навчальних закладах	21	463	15	388	6	75
у загальноосвітніх навчальних закладах						
2- ^й клас	1357	23073	599	14234	758	8839
3- ^й клас	1406	23376	613	14227	793	9149
4- ^й клас	1401	23548	599	14039	802	9509
5- ^й клас	1351	23914	602	14347	749	9567
6- ^й клас	1409	25789	635	15503	774	10286
7- ^й клас	1446	27150	659	16226	787	10924
8- ^й клас	1517	29583	707	17666	810	11917
9- ^й клас	1648	33311	784	19810	864	13501
10- ^й клас	750	15332	409	9085	341	6247
11- ^й клас	985	20930	599	13691	386	7239
12- ^й клас	2	41	2	41	–	–

¹ Крім учнів спеціальних шкіл (шкіл-інтернатів) та спеціальних класів

3.19 Профільне навчання і поглиблене вивчення предметів у загальноосвітніх навчальних закладах на початок 2009/2010 навчального року

	кількість закладів			кількість учнів		
	2005	2008	2009	2005	2008	2009
Природничо-математичний напрям	151	160	157	6035	5226	4733
Суспільно-гуманітарний напрям	92	84	72	2323	3227	2604
Філологічний напрям	82	106	122	3063	3581	3735
Технологічний напрям	137	117	117	8901	6504	5409
Художньо-естетичний напрям	7	2	1	143	51	23
Спортивний напрям	9	6	6	761	333	257

3.20 Мови навчання учнів денних загальноосвітніх навчальних закладів

	1995/ 1996	2005/ 2006	2006/ 2007	2008/ 2009	2009/ 2010
<i>на початок навчального року</i>					
Кількість закладів з мовами навчання:	1425	1454	1450	1438	1426
українською	1370	1438	1435	1424	1413
російською	7	5	5	5	5
польською	3	4	4	4	4
декількома мовами	45	7	6	5	4
Кількість учнів, осіб у тому числі навчаються мовами:	388414	323437	308468	278309	270653
українською	372986	318860	301422	272362	264792
до загальної кількості учнів, %	96,0	98,6	97,7	97,9	97,8
російською	14624	3634	2928	2629	2623
до загальної кількості учнів, %	3,8	1,1	1,0	0,9	1,0
польською	804	943	913	851	811
до загальної кількості учнів, %	0,2	0,3	0,3	0,3	0,3

3.21 Змінність занять у денних загальноосвітніх навчальних закладах

	1995/ 1996	2000/ 2001	2006/ 2007	2008/ 2009	2009/ 2010
<i>на початок навчального року</i>					
Кількість закладів, що проводили заняття ¹					
в одну зміну					
всього	1146	1242	1330	1337	1329
до загальної кількості закладів, %	80,4	85,8	91,9	93,2	93,4
у дві зміни					
всього	279	205	117	98	94
до загальної кількості закладів, %	19,6	14,2	8,1	6,8	6,6
Кількість учнів, які навчалися					
у першу зміну					
тис. осіб	339,7	356,9	297,6	270,7	264,0
до загальної кількості учнів, %	88,1	93,4	96,9	97,5	97,7
у другу зміну					
тис. осіб	45,7	25,0	9,4	6,9	6,2
до загальної кількості учнів, %	11,9	6,6	3,1	2,5	2,3

¹Без шкіл для дітей з вадами розумового або фізичного розвитку, санаторних, шкіл соціальної реабілітації

3.22 Частка учнів у денних загальноосвітніх навчальних закладах, які навчалися у другу зміну

	2000	2005	2006	2008	2009
Львівська область	6,6	3,5	3,1	2,5	2,3
Львів	8,5	3,3	2,9	1,9	1,7
Борислав	13,8	2,9	2,6	2,1	2,0
Дрогобич	12,0	8,2	8,6	4,8	3,6
Моршин	—	—	—	—	—
Новий Розділ	—	—	—	—	—
Самбір	7,6	6,2	3,6	2,0	3,2
Стрий	17,0	8,2	8,0	5,1	4,6
Трускавець	11,3	—	—	—	—
Червоноград	6,5	2,4	1,8	—	—
Бродівський	3,3	5,0	5,2	3,5	4,6
Буський	3,1	0,9	0,9	1,3	0,7
Городоцький	12,2	8,0	5,5	5,4	5,7
Дрогобицький	3,4	2,2	1,3	1,6	1,3
Жидачівський	5,2	4,7	4,9	5,5	4,8
Жовківський	3,9	3,1	3,1	1,6	0,8
Золочівський	3,1	2,0	1,6	1,1	1,0
Кам'янка-Бузький	4,3	2,2	3,5	2,6	1,7
Миколаївський	2,9	2,7	2,2	1,1	1,2
Мостиський	1,4	0,6	0,7	0,5	1,0
Перемишлянський	2,8	2,1	2,1	2,5	1,8
Пустомитівський	8,9	2,9	1,9	2,6	2,5
Радохівський	—	—	—	—	—
Самбірський	5,2	4,7	2,0	2,4	2,0
Сколівський	6,8	3,6	2,6	4,4	4,9
Сокальський	1,0	0,4	0,5	0,5	0,2
Старосамбірський	0,5	0,3	0,3	0,2	1,9
Стрийський	2,3	1,0	0,7	2,2	3,6
Турківський	4,5	3,7	4,0	4,4	3,6
Яворівський	11,7	8,4	8,0	7,9	7,1

3.23 Групи продовженого дня у державних денних загальноосвітніх навчальних закладах

	2000/ 2001	2005/ 2006	2006/ 2007	2008/ 2009	2009/ 2010
<i>на початок навчального року</i>					
Кількість груп продовженого дня	298	426	469	551	581
Кількість учнів у групах	9751	13178	14037	16781	17628
у тому числі учнів 1-3(4) класів	9044	12296	13349	15563	16628

3.24 Вечірні (змінні) загальноосвітні навчальні заклади

	1995/ 1996	2000/ 2001	2005/ 2006	2006/ 2007	2008/ 2009	2009/ 2010
<i>на початок навчального року</i>						
Кількість закладів	10	9	10	10	10	8
Кількість учнів (включаючи тих, хто навчається заочно), тис. осіб	4,2	2,6	2,2	2,2	2,0	1,9
у тому числі у 10-12 (10-16) класах	4,0	2,3	1,9	1,8	1,8	1,7

3.25 Випуск учнів загальноосвітніми навчальними закладами

	1995	2000	2005	2006	2008	2009
Закінчили школу II ступеня (неповну середню), тис. осіб	36,2	40,1	39,2	34,7	33,0	24,1
у тому числі:						
денну	36,1	39,9	39,0	34,6	32,9	24,0
вечірню	0,1	0,2	0,2	0,1	0,1	0,1
Закінчили школу III ступеня (середню), тис. осіб	18,5	25,9	28,6	28,1	24,7	22,9
у тому числі						
денну	17,2	25,1	28,0	27,4	24,3	22,4
вечірню	1,3	0,8	0,6	0,7	0,4	0,5

**Випуск учнів загальноосвітніми навчальними
3.26 закладами, які закінчили школу II ступеня
(9 клас)**

	2000	2005	2006	2008	2009
	<i>осіб</i>				
Львівська область	40121	39172	34717	33054	24056
Львів	10653	9372	8843	8594	3855
Борислав	611	643	564	531	432
Дрогобич	1456	1381	1218	1241	899
Моршин	–	74	54	61	65
Новий Розділ	–	426	389	305	339
Самбір	615	569	511	491	484
Стрий	826	912	784	762	711
Трускавець	291	290	302	243	177
Червоноград	1534	1299	1215	1169	89
Бродівський	1096	1105	899	853	518
Буський	786	842	751	740	727
Городоцький	1250	1369	989	1011	770
Дрогобицький	1158	1099	1039	979	796
Жидачівський	1226	1193	1054	1045	142
Жовківський	1724	1668	1639	1675	1530
Золочівський	1148	1299	1078	778	918
Кам'янка Бузький	927	1533	897	733	679
Миколаївський	1565	1275	964	812	731
Мостиський	997	1165	910	988	389
Перемишлянський	735	755	605	513	562
Пустомитівський	1598	1575	1392	1249	1260
Радохівський	832	769	704	664	817
Самбірський	1216	1150	1145	1025	1056
Сколівський	865	929	803	669	572
Сокальський	1529	1475	1348	1368	1001
Старосамбірський	1312	1226	1001	1267	1195
Стрийський	1044	902	799	787	847
Турківський	861	908	982	774	858
Яворівський	2266	1969	1838	1727	1637

3.27 Випуск учнів загальноосвітніми навчальними закладами, які закінчили школу III ступеня (11) клас

	2000	2005	2006	2008	2009
	<i>осіб</i>				
Львівська область	25862	28582	28078	24686	22942
Львів	7783	8235	7991	6727	6274
Борислав	298	365	348	333	273
Дрогобич	1118	1001	960	797	730
Моршин	–	64	56	52	63
Новий Розділ	–	218	218	191	168
Самбір	401	369	366	273	270
Стрий	545	640	638	516	532
Трускавець	225	250	195	190	158
Червоноград	853	939	793	643	628
Бродівський	665	705	665	685	626
Буський	475	593	589	580	546
Городоцький	814	915	937	768	761
Дрогобицький	458	482	507	523	497
Жидачівський	718	908	877	752	718
Жовківський	1189	1348	1403	1316	1160
Золочівський	650	798	687	727	659
Кам'янка Бузький	459	643	576	551	514
Миколаївський	788	791	731	662	651
Мостиський	673	794	802	726	739
Перемишлянський	391	405	515	370	371
Пустомитівський	1172	1261	1089	977	837
Радехівський	650	688	636	570	526
Самбірський	743	899	1046	786	746
Сколівський	565	532	761	667	572
Сокальський	955	1155	1043	995	909
Старосамбірський	783	857	808	735	733
Стрийський	531	572	668	501	516
Турківський	463	521	544	583	328
Яворівський	1497	1634	1629	1490	1437

3.28 Кількість учнів у розрахунку на один денний загальноосвітній навчальний заклад

	2005/2006			2009/2010		
	міські посе- лення	сільсь- ка міс- цевість	міські посе- лення	сільсь- ка міс- цевість	міські посе- лення	сільсь- ка міс- цевість
Львівська область	221	537	119	189	460	99
Львів	564	564	–	490	490	–
Борислав	432	432	–	374	374	–
Дрогобич	620	620	–	509	509	–
Мор шин	615	615	–	541	541	–
Новий Розділ	611	611	–	505	505	–
Самбір	466	466	–	379	379	–
Стрий	599	599	–	509	509	–
Трускавець	834	834	–	675	675	–
Червоноград	612	612	–	518	518	–
Бродівський	152	587	92	130	508	78
Буський	147	483	99	126	400	83
Городоцький	182	501	128	146	409	101
Дрогобицький	142	372	131	118	313	109
Жидачівський	122	391	80	101	326	65
Жовківський	203	510	152	172	450	127
Золочівський	146	533	92	136	449	84
Кам'янка-Бузький	201	678	121	162	560	96
Миколаївський	240	443	201	192	362	160
Мостиський	137	482	102	124	405	93
Перемишлянський	97	736	64	80	651	50
Пустомитівський	188	582	164	159	490	138
Радохівський	158	442	124	135	413	102
Самбірський	142	365	125	115	293	102
Сколівський	125	335	97	110	261	88
Сокальський	180	487	125	152	434	101
Старосамбірський	117	410	89	95	340	71
Стрийський	142	582	134	118	459	112
Турківський	162	298	146	138	263	124
Яворівський	233	578	149	201	521	122

3.29 Кількість учителів у розрахунку на один денний загальноосвітній навчальний заклад

	2008			2009		
	усього	міські посе- лення	сільсь- ка міс- цевість	усього	міські посе- лення	сільсь- ка міс- цевість
Львівська область	25	52	16	25	49	17
Львів	53	53	–	50	50	–
Борислав	47	47	–	45	45	–
Дрогобич	65	65	–	59	59	–
Моршин	59	59	–	51	51	–
Новий Розділ	56	56	–	53	53	–
Самбір	50	50	–	47	47	–
Стрий	59	59	–	56	56	–
Трускавець	89	89	–	80	80	–
Червоноград	50	50	–	48	48	–
Бродівський	20	64	14	21	66	15
Буський	19	47	14	20	45	16
Городоцький	21	47	17	20	45	16
Дрогобицький	20	45	19	21	46	19
Жидачівський	18	43	14	18	43	14
Жовківський	20	45	16	21	46	17
Золочівський	18	54	12	19	48	14
Кам'янка-Бузький	20	60	14	19	52	13
Миколаївський	25	42	22	26	40	23
Мостиський	18	50	15	18	41	15
Перемишлянський	14	57	12	14	55	12
Пустомитівський	22	59	20	20	52	18
Радехівський	22	48	18	21	48	18
Самбірський	20	41	18	21	41	19
Сколівський	17	38	14	20	38	17
Сокальський	20	45	15	20	42	16
Старосамбірський	18	48	16	18	45	15
Стрийський	21	50	20	20	46	20
Турківський	22	34	21	22	32	21
Яворівський	27	58	19	27	57	20
	25	52	16	25	49	17

3.30 Кількість учнів у розрахунку на одного учителя у денних загальноосвітніх навчальних закладах

	2005/2006			2009/2010		
	усього	міські посе- лення	сільсь- ка міс- цевість	усього	міські посе- лення	сільсь- ка міс- цевість
Львівська область	9	10	7	8	9	6
Львів	11	11	–	10	10	–
Борислав	9	9	–	8	8	–
Дрогобич	10	10	–	9	9	–
Моршин	10	10	–	11	11	–
Новий Розділ	11	11	–	10	10	–
Самбір	9	9	–	8	8	–
Стрий	10	10	–	9	9	–
Трускавець	9	9	–	8	8	–
Червоноград	12	12	–	11	11	–
Бродівський	7	9	6	6	8	5
Буський	8	10	7	6	9	5
Городецький	9	11	8	7	9	6
Дрогобицький	7	8	7	6	7	6
Жидачівський	7	9	6	6	8	5
Жовківський	10	11	9	8	10	8
Золочівський	8	10	7	7	9	6
Кам'янка-Бузький	10	11	9	9	11	7
Миколаївський	9	11	9	8	9	7
Мостиський	8	10	7	7	10	6
Перемишлянський	7	13	5	6	12	4
Пустомитівський	9	10	8	8	9	8
Радехівський	7	9	7	6	9	6
Самбірський	7	9	7	6	7	5
Сколівський	7	9	7	6	7	5
Сокальський	9	11	8	8	10	6
Старосамбірський	6	9	6	5	8	5
Стрийський	7	12	7	6	10	6
Турківський	7	9	7	6	8	6
Яворівський	9	10	8	7	9	6

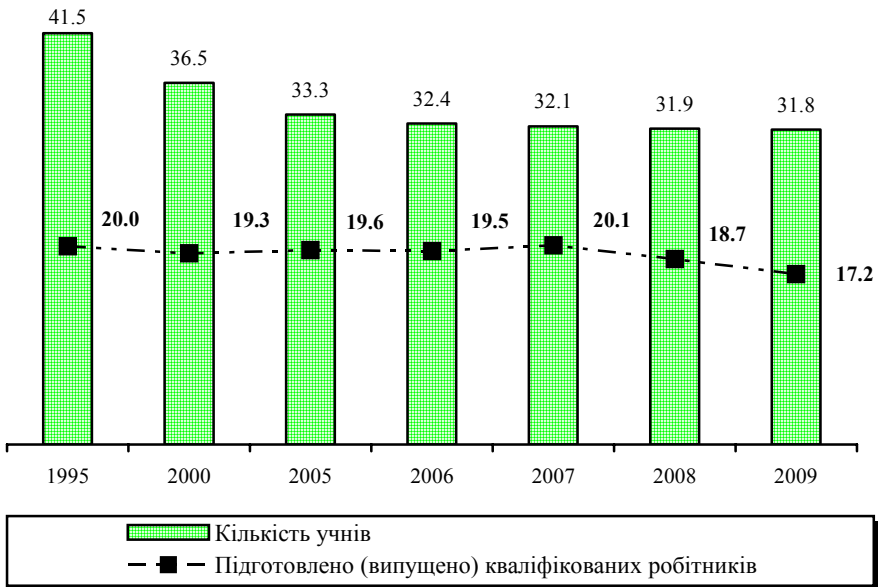
3.31 Кількість випускників, які пройшли тестування

	2005/2006			2009/2010		
	усього	міські посе- лення	сільсь- ка міс- цевість	усього	міські посе- лення	сільсь- ка міс- цевість
Львівська область	20579	13936	6643	19079	12947	6132
Львів	6061	6061	–	5629	5629	–
Борислав	282	282	–	240	240	–
Дрогобич	717	717	–	678	678	–
Моршин	52	52	–	–	–	–
Новий Розділ	183	183	–	158	158	–
Самбір	225	225	–	204	204	–
Стрий	482	482	–	510	510	–
Трускавець	173	173	–	142	142	–
Червоноград	499	499	–	555	555	–
Бродівський	573	300	273	501	280	221
Буський	438	277	161	427	245	182
Городоцький	572	321	251	610	316	294
Дрогобицький	413	80	333	396	72	324
Жидачівський	651	411	240	594	374	220
Жовківський	1022	505	517	882	383	499
Золочівський	663	379	284	487	244	243
Кам'янка-Бузький	489	262	227	468	265	203
Миколаївський	510	176	334	529	195	334
Мостиський	549	228	321	522	221	301
Перемишлянський	324	201	123	235	107	128
Пустомитівський	799	207	592	726	168	558
Радехівський	530	173	357	465	137	328
Самбірський	573	83	490	483	115	368
Сколівський	447	187	260	434	180	254
Сокальський	746	345	401	761	355	406
Старосамбірський	580	274	306	612	307	305
Стрийський	412	61	351	419	62	357
Турківський	373	89	284	204	56	148
Яворівський	1241	703	538	1208	749	459

Аналітична довідка

За даними управління професійно-технічної освіти підготовку кваліфікованих робітників у 2009 році здійснювали 62 професійно-технічні навчальні заклади. В них навчалася 31,8 тис. осіб, у тому числі 18,1 тис. осіб (56,9%) здобували професію разом з повною загальною середньою освітою. Порівняно з минулим роком кількість професійно-технічних навчальних закладів не змінилася, кількість осіб, які в них навчалися, дещо зменшилася (на 0,3%).

Кількість учнів професійно-технічних навчальних закладів, тис. осіб



У 2009 році професійно-технічні навчальні заклади випустили 17,2 тис. кваліфікованих працівників. Із зазначеної категорії працівників 5,9 тис. (34,3%) здобули професію разом з повною загальною середньою освітою.

Із загальної кількості випускників 14,1 тис. (82,1%) працевлаштовано за професією, 1,4 тис. осіб (8,2%) – продовжили навчання у вищих навчальних закладах.

4.1 Професійно-технічні навчальні заклади

	1995	2000	2005	2006	2008	2009
Кількість закладів	69	58	61	62	62	62
Кількість учнів, тис.	41,5	36,5	33,3	32,4	31,9	31,8
Прийнято учнів, тис.	21,6	19,4	21,3	20,1	19,8	18,1
Підготовлено (випущено) кваліфікованих робітників, тис.	19,8	19,3	19,6	19,5	18,7	17,2

4.2 Професійна підготовка у 2009 році

	Кількість учнів на кінець року	Прийнято учнів	Підготов- лено (випу- щено) квалі- фікованих робітників
	<i>осіб</i>		
Професійна підготовка учнів навчальних закладів	31802	18053	17169
у тому числі			
мали повну загальну середню освіту	11490	8218	6952
здобували професію із повною загальною середньою освітою	18107	5716	5884
здобували професію без отримання повної загальної середньої освіти	505	530	468
здобували професійне навчання			
незайняте населення	399	650	1061
працівники підприємств	409	2690	1859
підвищували кваліфікацію			
незайняте населення	67	68	762
працівники підприємств	825	181	183

4.3 Прийом учнів та слухачів до професійно-технічних навчальних закладів

	Первинна професійна підготовка				Професійне навчання			
	2000	2005	2008	2009	2000	2005	2008	2009
	<i>осіб</i>							
Прийнято учнів та слухачів, усього	16627	16560	1548	1194	2855	3888	3511	3085
у тому числі за договорами з підприємствами, організаціями	15824	15823	987	749	–	–	308	52
з службою зайнятості	–	–	–	–	–	–	1448	1131
з громадянами за галузями	803	737	561	445	2855	3888	1755	1902
промисловість	4329	2259	452	399	836	275	1223	807
сільське господарство	2052	671	93	41	61	127	120	230
транспорт	1602	2325	275	78	402	1283	1207	1174
зв'язок	413	359	42	37	15	–	–	–
будівництво	1836	2866	252	232	79	227	205	80
торгівля і громадське харчування	3142	3402	317	278	594	746	543	556
житлово-комунальне господарство невикробничі види побутового обслуговування населення	3253	4678	117	129	868	1230	213	238

4.4 Випуск учнів та слухачів професійно-технічними навчальними закладами

	Первинна професійна підготовка				Професійне навчання			
	2000	2005	2008	2009	2000	2005	2008	2009
	<i>осіб</i>							

Випуск учнів

та слухачів,

всього

16776 15509 13985 13260 2609 4049 4705 3865

у тому числі

за статтю

чоловіків

9234 8622 8246 7740 1004 2022 2923 2494

жінок

7542 6887 5739 5520 1605 2027 1782 1371

у тому числі

за галузями:

промисловість

4440 2304 5261 5178 756 710 1873 1245

сільське

господарство

2480 589 681 496 65 116 150 223

транспорт

1502 2354 1947 1745 430 1093 1472 1356

зв'язок

595 300 339 242 2 – – –

будівництво

1674 2474 1881 1822 102 378 292 211

торгівля,

громадське

харчування

2825 2970 2724 2725 660 674 646 585

житлово-ко-

мунальне гос-

подарство і

невиробничі

види побуто-

вого обслуго-

вування

населення

3260 4518 1152 1052 594 1078 272 245

4.5 Професійно-технічні навчальні заклади у містах обласного значення та районах у 2009 році

	Кількість закладів	Кількість учнів	Прийнято учнів	Підготовлено (випущено) каліфікованих робітників
	<i>одиниць</i>	<i>осіб</i>		
Львівська область	62	31802	18053	17169
Львів	21	12565	6916	6840
Борислав	1	503	267	229
Дрогобич	4	2303	1147	1124
Моршин	—	—	—	—
Новий Розділ	2	1053	524	446
Самбір	4	924	778	665
Стрий	4	2692	1355	1208
Трускавець	—	—	—	—
Червоноград	2	1488	573	671
Бродівський	—	—	—	—
Буський	1	422	271	177
Городоцький	—	—	—	—
Дрогобицький	1	324	156	178
Жидачівський	1	263	138	169
Жовківський	1	600	311	312
Золочівський	3	1427	998	846
Кам'янка-Бузький	2	1070	522	468
Миколаївський	3	592	403	393
Мостиський	1	384	161	126
Перемишлянський	1	409	142	138
Пустомитівський	—	—	—	—
Радехівський	—	—	—	—
Самбірський	1	571	1271	1227
Сколівський	—	—	—	—
Сокальський	3	1170	550	552
Старосамбірський	2	778	372	360
Стрийський	—	—	—	—
Турківський	2	1074	551	526
Яворівський	2	1190	647	514

Аналітична довідка

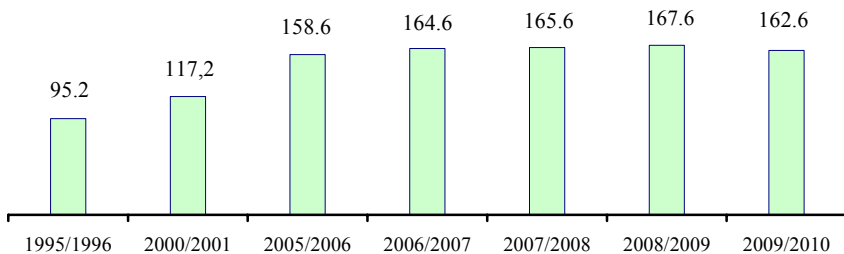
Підготовку спеціалістів з вищою освітою на Львівщині здійснюють 49 самостійних вищих навчальних закладів, серед яких 12 університетів, по 6 академій та інститутів, 14 коледжів, 7 училищ та 4 технікуми. Статус національних мають 6 університетів та 2 академії. Кожний п'ятий вищий навчальний заклад – недержавний.

Внаслідок реорганізації вищої освіти, впровадження “ступінчатої” форми навчання від нижчого до вищого рівня в межах одного закладу, відбувається укрупнення вищих навчальних закладів III-IV рівнів акредитації та зменшення кількості закладів I-II рівнів акредитації, які перестаючи бути самостійними, стають структурними підрозділами університетів, академій та інститутів.

У 2009/10 навчальному році у вищих навчальних закладах I-IV рівнів акредитації навчалось 162,6 тис. студентів, з них 8,4 тис. студентів здобували освіту у філіях (відділеннях) вищих навчальних закладів Львівщини, які розташовані за межами області. Крім того, у відокремлених структурних підрозділах інших регіонів України, які розташовані на Львівщині, вчилось 13 тис. студентів.

За кількістю студентів на 10 тис. осіб населення Львівщина займає третє місце після м.Києва та Харківської області.

Кількість студентів у вищих навчальних закладах I-IV рівнів акредитації, тис. осіб



На перші курси поступило вчитись 31.2 тис. студентів. Упродовж 2009 року завершили повний цикл навчання і були випущені 35,7 тис. молодих фахівців. Дипломи магістра отримали 6,9 тис. випускників, спеціаліста – 15 тис., бакалавра – 3,4 тис., молодшого спеціаліста – 10,4 тис. Серед випускників дві третіх становили випускники з денних відділень.

5.1 Кількість постійного населення у віці від 18 до 22 років у містах обласного значення та районах

	2005	2006	2007	2009	2010
<i>на 1 січня; осіб</i>					
Львівська область	224354	222252	215635	205104	198636
Львів	77108	76263	73954	69979	67444
Борислав	2943	2862	2800	2663	2516
Дрогобич	9286	9139	8914	8102	7561
Моршин	362	364	368	350	329
Новий Розділ	2380	2339	2330	2221	2176
Самбір	3423	3285	3040	2668	2574
Стрий	6358	5751	5022	4140	3884
Трускавець	1763	1665	1519	1392	1298
Червоноград	6737	6658	6417	6081	5753
Бродівський	4573	4524	4464	4190	4145
Буський	3640	3649	3650	3408	3300
Городоцький	5550	5766	5858	5691	5598
Дрогобицький	5547	5645	5732	5564	5493
Жидачівський	4572	4740	4911	4969	4925
Жовківський	10882	10830	10649	10837	10826
Золочівський	6284	6105	5494	4933	4765
Кам'янка-Бузький	4897	4789	4627	4516	4446
Миколаївський	5042	5224	4958	4759	4609
Мостиський	4401	4606	4606	4529	4404
Перемишлянський	2999	3016	3015	2840	2835
Пустомитівський	9403	9366	9101	8567	8119
Радехівський	3648	3721	3733	3420	3265
Самбірський	5336	5485	5482	5464	5489
Сколівський	3312	3438	3499	3524	3490
Сокальський	7522	7476	7023	6876	6579
Старосамбірський	6288	6141	5882	5680	5592
Стрийський	4297	4391	4392	4158	4068
Турківський	4117	4118	4054	3849	3836
Яворівський	11684	10896	10141	9734	9317

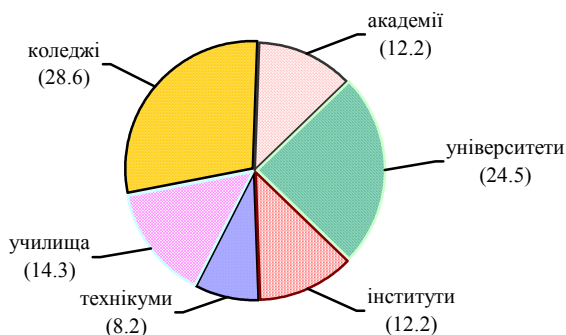
5.2 Вищі навчальні заклади I- IV рівнів акредитації

	1995/ 1996	2000/ 2001	2005/ 2006	2006/ 2007	2007/ 2008	2008/ 2009	2009/ 2010
<i>на початок навчального року</i>							
Кількість закладів	59	57	61	56	53	53	49
у тому числі							
державних та							
комунальних	53	49	47	42	39	39	38
приватних	6	8	14	14	14	14	11
Кількість студен- тів, осіб	95198	117212	158575	164583	165607	167580	162632
у тому числі на							
відділеннях							
денних	65629	79113	101912	106583	107031	108811	106698
вечірніх	1533	824	750	908	990	941	989
заочних	28036	37275	55913	57092	57586	57828	54945
Прийнято на по- чатковий та за- вершальний цик- ли навчання, осіб	56901	59690	57991	56019	53310
з них прийнято							
на початковий							
цикл навчання	23183	31346	37298	38345	37921	34861	31243
у тому числі на							
відділення:							
денні	16980	21125	26211	26644	26339	25473	23270
вечірні	308	240	197	341	327	214	220
заочні	5895	9981	10890	11360	11255	9174	7753
Випущено за всі- ма освітньо-ква- ліфікаційними рівнями, осіб	21350	26979	45177	48514	51644	54121	56197
з них завершили							
навчання у вищих							
навчальних							
закладах	29031	30410	38715	39606	35687
у тому числі з							
відділень:							
денних	18395	19463	23941	23488	21516
вечірніх	200	222	251	115	275
заочних	10436	10725	14523	16003	13896

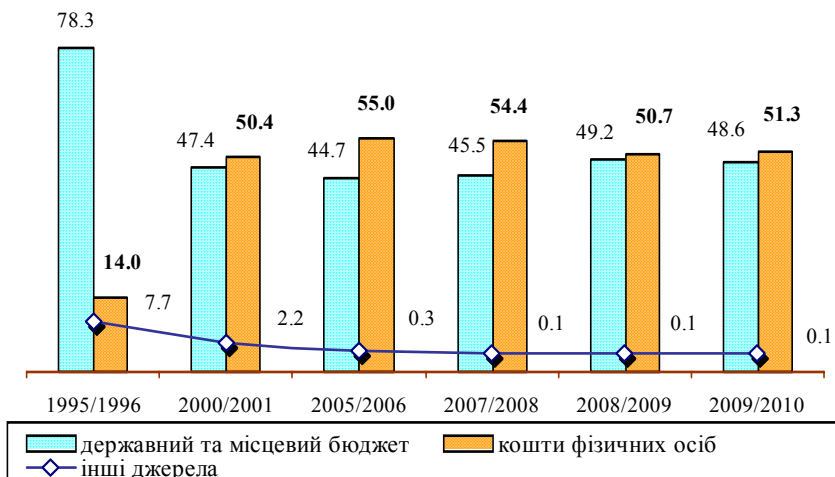
5.3 Вищі навчальні заклади за типами на початок 2009/2010 навчального року

	Кількість закладів	Кількість студентів	З них жінок	Прийнято на початковий цикл навчання	Випущено з вищих навчальних закладів
	<i>оди-ниць</i>	<i>осіб</i>			
Усього	49	162632	85231	31243	35687
у тому числі					
технікуми	4	6242	1832	1568	2113
училища	7	2471	1845	677	734
коледжі	14	11259	7464	3184	3715
з них педагогічні	2	1612	1232	404	456
університети	12	115197	58147	21197	22746
з них педагогічні	1	8913	6069	1522	2436
академії	6	18959	10747	3563	4481
інститути	6	8504	5196	1054	1898

5.4 Розподіл вищих навчальних закладів за типами на початок 2009/2010 навчального року, у % до підсумку



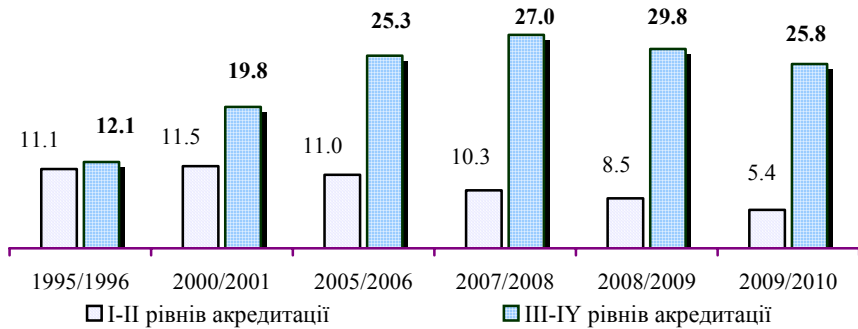
5.5 Розподіл студентів, прийнятих у вищі навчальні заклади, за джерелами фінансування, у % до підсумку



5.6 Прийом студентів на початковий цикл навчання до вищих навчальних закладів за джерелами фінансування

	1995/ 1996	2000/ 2001	2005/ 2006	2006/ 2007	2007/ 2008	2008/ 2009	2009/ 2010
	<i>на початок навчального року</i>						
Прийнято – усього, осіб	23183	31346	37298	38345	37921	34861	31243
у тому числі за рахунок							
державного бюджету	17562	13335	15441	15930	15773	15705	13783
місцевих бюджетів	592	1534	1216	1481	1422	1447	1407
центрального органу виконавчої влади та юридичних осіб	1784	675	114	130	111	33	15
фізичних осіб	3245	15802	20527	20804	20615	17676	16038

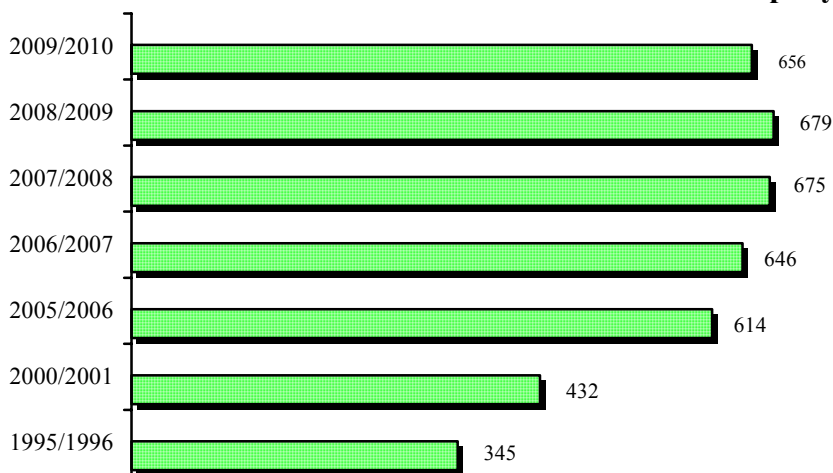
5.7 Прийом студентів у вищі навчальні заклади, тис. осіб



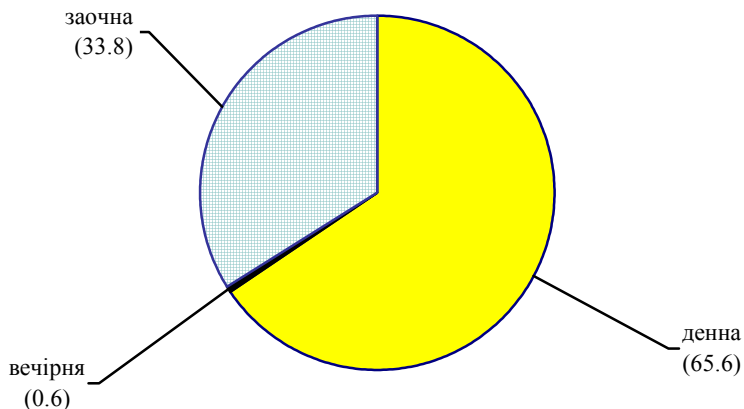
5.8 Прийом студентів до вищих навчальних закладів I-IV рівнів акредитації за напрямками підготовки

	1995/ 1996	2000/ 2001	2005/ 2006	2006/ 2007	2007/ 2008	2008/ 2009	2009/ 2010
Усього, осіб	23183	31346	37298	38345	37921	34861	31243
у тому числі							
освіта	1336	2359	3219	3206	2058	1824	1745
культура і мистецтво	1034	1312	1576	1547	2004	1809	1578
гуманітарні науки	1197	1950	2183	2236	2811	2649	2511
соціальні науки	54	298	355	378	357	338	306
економічні науки	4796	9145	11343	11411	10765	9364	7273
право	1749	2184	2153	2582	2643	2639	2756
природничі науки	1720	2074	3113	2971	2678	2253	2399
інженерія	7468	7238	7758	8136	7947	7235	6485
архітектура	119	104	222	314	388	439	385
транспорт	230	448	597	612	801	1018	1083
охорона здоров'я	2206	2783	3145	1632	3077	2893	2555
медицина	1099	1246	1454	3089	1593	1487	1320
інші	175	205	180	231	799	913	847

5.9 Кількість студентів вищих навчальних закладів на 10 тисяч населення на початок навчального року



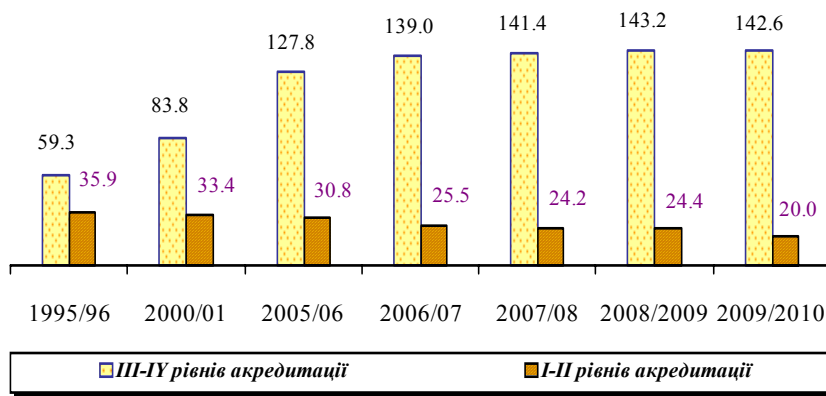
5.10 Розподіл студентів вищих навчальних закладів за формами навчання на початок 2009/2010 навчального року, у % до підсумку



5.11 Розподіл студентів вищих навчальних закладів I- IV рівнів акредитації за напрямками підготовки

	1995/ 1996	2000/ 2001	2005/ 2006	2006/ 2007	2007/ 2008	2008/ 2009	2009/ 2010
Усього, осіб	95198	117212	158575	164583	165607	167580	162632
у тому числі							
освіта	5840	9050	12986	13507	12630	11766	10519
культура і мистецтво	4978	4365	6202	6158	6866	7197	7205
гуманітарні науки	6660	7399	9828	10595	11263	11874	12051
соціальні науки	269	831	1335	1462	1711	1663	1670
економічні науки	17234	31676	48598	49949	48369	47556	43934
право	5050	8893	9473	10266	10143	10765	10947
природничі науки	8286	9218	13765	13804	13826	13274	12726
інженерія	30793	28491	34975	36028	35945	35626	34405
архітектура	660	694	860	1059	1383	1664	1918
транспорт	951	1297	2287	2731	2609	3396	3886
медицина	8012	9480	11591	11071	11150	11762	11145
сільське господарство	5719	5244	5327	6158	6783	7244	7731
інші	746	574	1348	1795	2929	3793	4495

5.12 Кількість студентів у вищих навчальних закладах, тис. осіб



5.13 Розподіл кількості студентів вищих навчальних закладів за віком та окремими категоріями

	2008/2009	2009/2010
	<i>на початок навчального року</i>	
Усього, осіб	167580	162632
у тому числі за віком		
14 років і менше	280	95
15 - 19 років	80618	79273
20 –24 роки	68797	66647
25 – 29 років	12997	11795
30 – 34 роки	2685	2689
35 років і більше	2203	2133
за категоріями		
інваліди	421	576
загальна кількість дітей-сиріт і дітей, позбавлених батьківського піклування віком до 18 років	314	304
окремі категорії сиріт і позбавлених батьківського піклування		
тих, що перебувають на повному державному утриманні незалежно від віку	350	447
тих, що перебувають під опікою чи піклуванням віком до 18 років	154	156

5.14 Навчання іноземних студентів у вищих навчальних закладах

	Навчалось		Прийнято		Випущено	
	2008/ 2009	2009/ 2010	2008/ 2009	2009/ 2010	2008	2009
	<i>на початок навчального року</i>					
Усього, осіб	1126	1409	364	330	111	109
з них числі прибули з						
Китаю	89	102	46	31	14	16
Російської Федерації	71	69	24	14	8	12
Марокко	53	55	17	9	7	5
Сирійської Арабської Республіки	29	48	21	3	2	3
Лівану	44	41	3	3	6	5
Молдови	34	29	9	4	8	8
Тунісу	26	26	5	3	4	2
Туркменістану	14	24	9	10	1	–
Йорданії	22	22	2	7	3	–
Індії	21	21	1	–	3	5
В'єтнаму	15	14	4	1	5	4
Малайзії	10	6	–	–	2	4

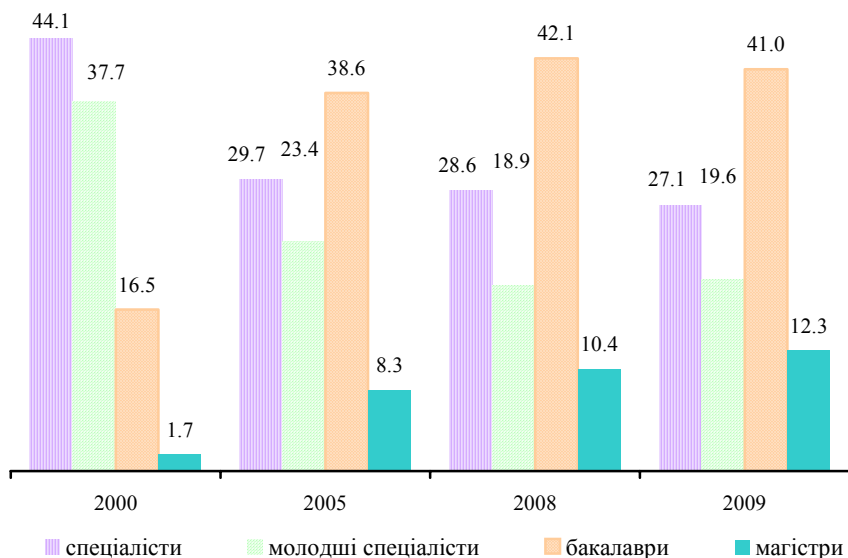
5.15 Кількість студентів денних відділень, які одержували стипендію

	1995/ 1996	2000/ 2001	2005/ 2006	2006/ 2007	2007/ 2008	2008/ 2009	2009/ 2010
	<i>на початок навчального року</i>						
Кількість студентів денних відділень	65629	76514	101912	106580	107031	108811	106698
з них одержували стипендію – усього, осіб	57935	38633	48506	52682	50614	60738	50118
до кількості студентів денних відділень, %	88,3	50,5	47,6	49,4	47,3	55,8	47,0

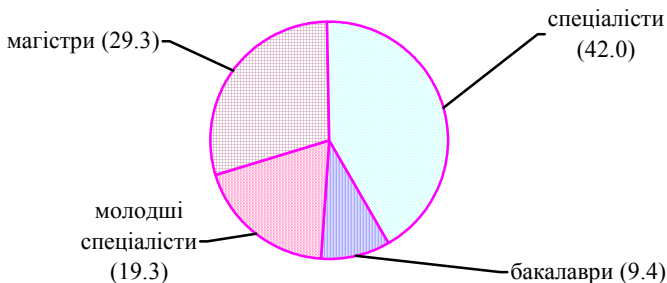
5.16 Випуск студентів та спеціалістів, які завершили початковий і завершальний цикли навчання, за освітньо-кваліфікаційними рівнями

	2000	2005	2006	2007	2008	2009
	<i>осіб</i>					
Випущено з вищою освітою – усього, осіб	26979	45177	48514	51644	54121	56197
у тому числі за кваліфікацією						
магістра	469	3764	4663	4884	5621	6916
спеціаліста	11882	13403	13681	14641	15467	15237
бакалавра	4451	17433	19126	21174	22783	23045
молодшого спеціаліста	10177	10577	11044	10945	10250	10999

5.17 Розподіл випуску спеціалістів за кваліфікаціями, у % до підсумку



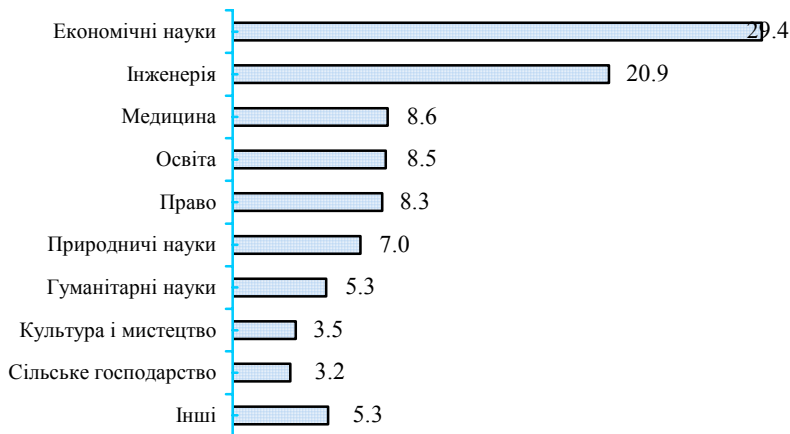
5.18 Розподіл випуску фахівців вищими навчальними закладами у 2009 році за освітньо-кваліфікаційними рівнями, у % до підсумку



5.19 Випуск спеціалістів, які завершили навчання у вищих навчальних закладах, за галузями знань

	1995	2000	2005	2006	2007	2008	2009
Усього, осіб у тому числі	21350	26979	29031	30410	38715	39606	35687
освіта	1549	1775	2531	2699	2793	2837	3044
культура і мистецтво	1263	1050	1188	1226	1451	1407	1243
гуманітарні науки	1282	1077	1469	1488	2000	2059	1877
соціальні науки	22	120	262	231	278	295	228
економічні науки	3353	7098	8553	9025	11152	11922	10484
право	612	2263	1717	1978	2624	2683	2968
природничі науки	1584	1972	2112	2252	3181	3083	2515
інженерія	7855	7843	6333	6476	9051	9602	7449
транспорт	262	304	633	603	686	751	604
медицина	2222	2194	2965	3058	3289	2593	3057
архітектура	84	182	79	81	187	260	187
сільське господарство	1262	1030	907	942	1382	1246	1127
інші	—	71	282	351	641	868	904

5.20 Розподіл випуску спеціалістів вищими навчальними закладами за напрямками підготовки у 2009 році, у % до підсумку



5.21 Випуск спеціалістів у 2009 році за кваліфікаціями та напрямками підготовки

	Усього	У тому числі за кваліфікацією			
		молодший спеціаліст	бакалавр	спеціаліст	магістр
Усього, осіб	35687	10446	3375	14987	6879
у тому числі за напрямками					
освіта	3044	378	441	1906	319
культура і мистецтво	1243	551	118	287	287
гуманітарні науки	1877	28	82	864	903
соціальні науки	228	–	6	105	117
економічні науки	10484	2686	1018	4466	2314
право	2968	619	830	875	644
природничі науки	2515	470	80	1191	774
інженерія	7449	3059	572	3032	786
транспорт	604	444	27	123	10
медицина	3057	1824	142	1050	41
архітектура	187	15	7	80	85
сільське господарство	1127	372	32	622	101
інші	904	–	20	386	498

5.22 Забезпеченість студентів вищих навчальних закладів гуртожитками

	1995/ 1996	2000/ 2001	2005/ 2006	2006/ 2007	2007/ 2008	2008/ 2009	2009/ 2010
<i>на початок навчального року</i>							
Кількість студентів, що потребували влаштування у гуртожиток, осіб	36898	30492	31961	40091	38488	41864	41186
з них проживали у гуртожитках, осіб	31806	28886	29786	34851	33880	36364	36502
рівень забезпеченості гуртожитками, %	86,2	94,7	93,2	86,9	88,0	86,9	88,6

5.23 Педагогічні та науково-педагогічні працівники у вищих навчальних закладах

	1995/ 1996	2000/ 2001	2005/ 2006	2006/ 2007	2007/ 2008	2008/ 2009	2009/ 2010
<i>на початок навчального року</i>							
Усього	10750	10832	13269	14047	14568	15145	14512
з них штатні	9449	9262	11391	11608	11897	12272	12119
Педагогічні працівники – усього	3465	3401	3489	3959	4205	4401	4375
з них штатні	2874	2668	3053	3262	3435	3462	3380
у тому числі працюють менше, ніж на повну ставку	483	671	603	637	541
Науково-педагогічні працівники	7285	7431	9780	1008	1036	1074	1013
з них штатні	6575	6594	8388	8346	8462	8810	8739
у тому числі працюють менше, ніж на повну ставку	455	946	1645	1471	1400	1353	1464

5.24 Наукові ступені та вчені звання педагогічних та науково-педагогічних працівників у вищих навчальних закладах

	1995/ 1996	2000/ 2001	2005/ 2006	2006/ 2007	2008/ 2009	2009/ 2010
<i>на початок навчального року</i>						
Педагогічні працівники, що мають науковий ступінь						
кандидата наук	97	290	136	177	235	332
доктора наук	6	8	18	17
вчене звання						
доцента	33	58	115	179
професора	7	6	15	10
Науково-педагогічні працівники, що мають науковий ступінь						
кандидата наук	3145	3074	4547	4801	5062	4930
доктора наук	463	493	803	844	945	955
вчене звання						
доцента	2300	2283	3183	3439	3465	3515
професора	475	472	803	852	919	897

5.25 Бібліотеки у вищих навчальних закладах

	2005/ 2006	2006/ 2007	2008/ 2009	2009/ 2010
<i>на початок навчального року</i>				
Кількість вищих закладів, які мають				
бібліотеку	61	56	53	48
бібліотечний пункт	18	19	20	22
Кількість				
бібліотек	115	116	103	95
бібліотечних пунктів	89	95	95	94
Загальний книжковий фонд, тисяч примірників	9221,5	11279,2	10884,9	11013,0
Загальна кількість читачів, тисяч осіб	190,5	200,5	193,5	197,8

5.26 Наявність та використання площі приміщень вищих навчальних закладів

	2005/ 2006	2006/ 2007	2007/ 2008	2008/ 2009	2009/ 2010
<i>на початок навчального року; тис. м²</i>					
Загальна площа будівель з неї	1617,0	1630,4	1649,8	1712,2	1751,9
орендована	100,8	116,6	125,5	124,5	127,2
здана в оренду (крім зданої іншим вищим навчальним закладам)	20,6	18,3	12,4	9,8	10,0
Площа навчально- лабораторних будинків з неї	965,4	990,7	1009,4	1063,4	1082,7
орендована	91,8	99,6	109,6	108,5	103,6
здана в оренду (крім зданої іншим вищим зкладам)	12,7	8,9	4,0	4,0	5,3
Площа гуртожитків з неї	575,9	571,7	550,4	550,7	552,3
орендована	8,2	6,7	6,2	6,2	1,2
здана в оренду (крім зданої іншим вищим навчальним закладам)	6,2	5,7	5,6	4,1	2,7

5.27 Підготовка докторантів

	1995	2000	2005	2006	2007	2008	2009
Кількість організацій, що мають докторантуру	8	8	13	14	14	14	13
Усього докторантів на кінець року	45	53	59	59	66	74	82
Прийнято докторантів	16	13	21	22	27	27	31
Випущено докторантів за рік	8	15	14	20	19	19	22

5.28 Підготовка аспірантів

	1995	2000	2005	2006	2007	2008	2009
Кількість організацій, що мають аспірантуру	28	28	30	31	30	31	33
Усього аспірантів на кінець року	1342	1734	2107	2304	2296	2414	2532
У наукових установах (без вищих навчальних закладів)	263	201	242	250	248	269	277
з них навчалися							
з відривом від виробництва	151	103	120	118	115	133	136
без відриву від виробництва	112	98	122	132	133	136	141
У вищих навчальних закладах	1079	1533	1865	2054	2048	2145	2255
з них навчалися							
з відривом від виробництва	781	1022	1149	1210	1185	1248	1312
без відриву від виробництва	298	511	716	844	863	897	943
Випущено аспірантів за рік	262	415	443	448	494	483	535
з них							
науковими установами (без вищих навчальних закладів)	54	67	63	66	68	57	56
вищими навчальними закладами	208	348	380	382	426	426	479
Кількість аспірантів, які закінчили аспірантуру із захистом дисертації	39	59	76	121	161	154	188
у тому числі							
у наукових установах	5	4	5	8	3	8	9
у вищих навчальних закладах	34	55	71	113	158	146	179

Аналітична довідка

На початок 2009/2010 навчального року в області діяли 73 школи естетичного виховання. Серед них 41 дитяча музична школа, 27 шкіл – мистецтв, 2 художні, 1 хореографічна та 2 хорового співу.

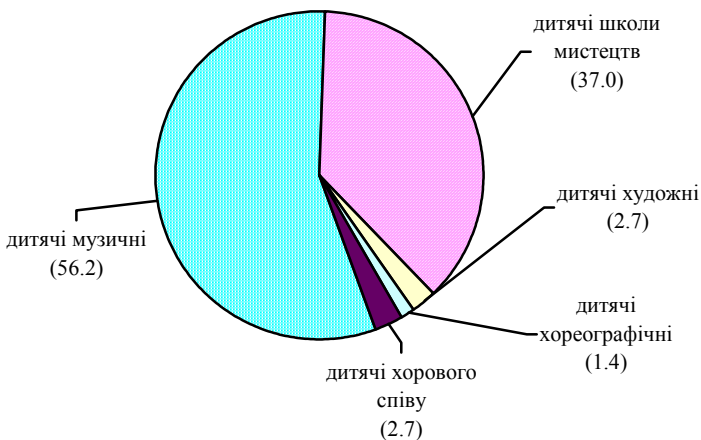
У школах естетичного виховання поглиблювало свої здібності 20,7 тис. учнів. Музикою займалось 9,8 тис. учнів. Різними мистецькими гуртками було охоплено 9,6 тис. дітей, 0,7 тис. учнів вчилися малювати у гуртках художнього профілю, 0,3 тис. дітей відвідували заняття з хорового співу та 0,3 тис. – з хореографії.

6.1 Мережа та контингент шкіл естетичного виховання¹ на початок 2009/2010 навчального року

	Кількість шкіл		У них			
			учнів		учителів	
	усього	міські поселення	усього	міські поселення	усього	міські поселення
Усього шкіл у тому числі	73	66	20742	19135	2432	2255
дитячі музичні	41	37	9865	8927	1290	1193
дитячі школи мистецтв	27	24	9629	8960	1032	952
дитячі художні	2	2	699	699	32	32
дитячі хореографічні	1	1	260	260	29	29
дитячі хорового співу	2	2	289	289	49	49

¹ Школи естетичного виховання Міністерства культури і туризму України

6.2 Розподіл шкіл естетичного виховання за типами на початок 2009/2010 навчального року, у % до підсумку



6.3 Школи естетичного виховання

	2000/ 2001	2004/ 2005	2005/ 2006	2006/ 2007	2008/ 2009	2009/ 2010
<i>на початок навчального року</i>						
Кількість шкіл, одиниць з них у сільській місцевості	74	73	73	73	73	73
дитячі музичні з них у сільській місцевості	16	7	7	7	7	7
дитячі музичні з них у сільській місцевості	44	42	42	41	41	41
дитячі школи мистецтв з них у сільській місцевості	12	4	4	4	4	4
дитячі школи мистецтв з них у сільській місцевості	24	26	26	27	27	27
дитячі художні з них у сільській місцевості	4	3	3	3	3	3
дитячі художні з них у сільській місцевості	3	2	2	2	2	2
дитячі хореографічні з них у сільській місцевості	—	—	—	—	—	—
дитячі хореографічні з них у сільській місцевості	1	1	1	1	1	1
дитячі хорového співу з них у сільській місцевості	—	—	—	—	—	—
дитячі хорového співу з них у сільській місцевості	2	2	2	2	2	2
дитячі хорového співу з них у сільській місцевості	—	—	—	—	—	—
Кількість учнів, осіб з них у сільській місцевості	19429	19706	19901	23329	20370	20742
дитячі музичні з них у сільській місцевості	2619	1463	1413	1485	1607	1607
дитячі музичні з них у сільській місцевості	11199	10095	10212	9845	9679	9865
дитячі школи мистецтв з них у сільській місцевості	1893	811	750	794	918	938
дитячі школи мистецтв з них у сільській місцевості	7115	8541	8610	9312	9443	9629
дитячі художні з них у сільській місцевості	726	652	663	691	689	669
дитячі художні з них у сільській місцевості	562	512	524	935	699	699
дитячі хореографічні з них у сільській місцевості	—	—	—	—	—	—
дитячі хореографічні з них у сільській місцевості	280	260	260	260	260	260
дитячі хорového співу з них у сільській місцевості	—	—	—	—	—	—
дитячі хорového співу з них у сільській місцевості	273	298	295	277	289	289
дитячі хорového співу з них у сільській місцевості	—	—	—	—	—	—

6.4 Кількість шкіл естетичного виховання у містах обласного значення та районах на початок 2009/2010 навчального року

	Усьо-го	У тому числі				
		дитячі музичні	дитячі школи мистецтв	дитячі ху-дожні	дитячі хореографічні	дитячі хоро-вого співу
Львівська область	73	41	27	2	1	2
Львів	14	7	4	1	1	1
Борислав	1	–	1	–	–	–
Дрогобич	4	3	–	1	–	–
Моршин	1	–	1	–	–	–
Новий Розділ	1	–	1	–	–	–
Самбір	1	1	–	–	–	–
Стрий	3	1	1	–	–	1
Трускавець	1	–	1	–	–	–
Червоноград	3	2	1	–	–	–
Бродівський	2	–	2	–	–	–
Буський	2	2	–	–	–	–
Городоцький	3	2	1	–	–	–
Дрогобицький	1	1	–	–	–	–
Жидачівський	2	2	–	–	–	–
Жовківський	3	1	2	–	–	–
Золочівський	2	2	–	–	–	–
Кам'янка-Бузький	3	2	1	–	–	–
Миколаївський	1	–	1	–	–	–
Мостиський	1	–	1	–	–	–
Перемишлянський	2	1	1	–	–	–
Пустомитівський	4	3	1	–	–	–
Радехівський	2	2	–	–	–	–
Самбірський	1	1	–	–	–	–
Сколівський	3	2	1	–	–	–
Сокальський	3	1	2	–	–	–
Старосамбірський	2	2	–	–	–	–
Стрийський	3	1	2	–	–	–
Турківський	2	2	–	–	–	–
Яворівський	2	–	2	–	–	–

**Кількість учнів у школах естетичного виховання
6.5 у містах обласного значення та районах на початок
2009/2010 навчального року**

	Усьо- го	<i>У тому числі</i>				
		дитячі музич- ні	дитячі школи мис- тецтв	дитячі ху- дожні	дитячі хоре- огра- фічні	дитячі хоро- вого співу
Всього	20742	9865	9629	699	260	289
Львів	4201	2389	1073	329	260	150
Борислав	356	–	356	–	–	–
Дрогобич	1040	670	–	370	–	–
Моршин	206	–	206	–	–	–
Новий Розділ	301	–	301	–	–	–
Самбір	421	421	–	–	–	–
Стрий	1022	410	473	–	–	139
Трускавець	420	–	420	–	–	–
Червоноград	1148	344	804	–	–	–
Бродівський	704	–	704	–	–	–
Буський	312	312	–	–	–	–
Городоцький	629	270	359	–	–	–
Дрогобицький	162	162	–	–	–	–
Жидачівський	534	534	–	–	–	–
Жовківський	1059	309	750	–	–	–
Золочівський	527	527	–	–	–	–
Кам'янка-Бузький	540	295	245	–	–	–
Миколаївський	305	–	305	–	–	–
Мостиський	355	–	355	–	–	–
Перемишлянський	445	190	255	–	–	–
Пустомитівський	1242	827	415	–	–	–
Радехівський	399	399	–	–	–	–
Самбірський	421	421	–	–	–	–
Сколівський	458	302	156	–	–	–
Сокальський	1104	112	992	–	–	–
Старосамбірський	542	542	–	–	–	–
Стрийський	759	210	549	–	–	–
Турківський	219	219	–	–	–	–
Яворівський	911	–	911	–	–	–

7.1 Дошкільні навчальні заклади на кінець 2009 року

	Кількість закладів			Кількість дітей у дошкільних закладах		
	усього	міські поселення	сільська місцевість	усього	міські поселення	сільська місцевість
Україна	15508	6676	8832	1213890	971446	242444
АР Крим	602	253	349	49146	37212	11934
Вінницька	689	171	518	44774	30028	14746
Волинська	428	107	321	30294	20741	9553
Дніпропетровська	951	607	344	94857	85934	8923
Донецька	1145	846	299	119677	111903	7774
Житомирська	607	188	419	37539	29201	8338
Закарпатська	532	147	385	33887	17025	16862
Запорізька	525	285	240	50214	44039	6175
Івано-Франківська	331	120	211	25951	18688	7263
Київська	695	237	458	54048	39055	14993
Кіровоградська	528	143	385	26658	20347	6311
Луганська	529	377	152	47944	45293	2651
Львівська	554	295	259	53374	44670	8704
Миколаївська	543	165	378	33933	25348	8585
Одеська	759	287	472	60272	43501	16771
Полтавська	600	193	407	37935	29494	8441
Рівненська	360	109	251	30408	21277	9131
Сумська	480	157	323	32948	25713	7235
Тернопільська	498	101	397	25176	16467	8709
Харківська	634	373	261	64839	58186	6653
Херсонська	492	170	322	32511	22055	10456
Хмельницька	815	167	648	40587	27554	13033
Черкаська	688	174	514	38478	25430	13048
Чернівецька	345	89	256	25793	13991	11802
Чернігівська	415	159	256	25538	21711	3827
м. Київ	678	678	-	84790	84790	-
м. Севастополь	85	78	7	12319	11793	526

Наповнюваність дошкільних навчальних закладів та охоплення дітей дошкільним вихованням на кінець 2009 року

	Кількість дітей у дошкільних закладах на 100 місць			Охоплення дітей зкладами (у % до кількості дітей відповід- ного віку)
	усього	міські поселення	сільська місцевість	
Україна	108	119	79	56
АР Крим	90	119	51	53
Вінницька	101	126	72	56
Волинська	126	136	108	47
Дніпропетровська	105	110	70	61
Донецька	107	111	72	65
Житомирська	118	126	94	57
Закарпатська	117	133	104	43
Запорізька	113	125	67	62
Івано-Франківська	117	123	103	35
Київська	115	130	87	65
Кіровоградська	95	115	61	57
Луганська	113	117	73	53
Львівська	131	136	111	41
Миколаївська	100	126	62	60
Одеська	107	128	76	51
Полтавська	110	125	78	60
Рівненська	119	133	94	41
Сумська	121	129	99	68
Тернопільська	107	129	81	46
Харківська	108	114	72	57
Херсонська	90	117	60	61
Хмельницька	111	126	88	62
Черкаська	96	115	73	69
Чернівецька	119	133	106	53
Чернігівська	105	113	74	56
м. Київ	108	108	-	64
м. Севастополь	108	109	90	67

7.3 Загальноосвітні навчальні заклади на початок 2009/2010 навчального року

	Усього закладів	У них		Приватні заклади	У них	
		учнів	вчителів		учнів	вчителів
	одиниць	осіб		одиниць	осіб	
Україна	20 576	4 494 666	521 743	218	20 050	4 769
АР Крим	615	184 872	19 279	13	1 268	217
Вінницька	994	169 357	22 386	4	318	106
Волинська	791	129 680	17 108	-	-	-
Дніпропетровська	1 054	311 380	28 794	15	898	287
Донецька	1 174	354 921	34 424	18	1 136	327
Житомирська	860	143 350	18 654	4	417	77
Закарпатська	708	159 559	18 570	5	322	77
Запорізька	647	166 387	18 447	6	404	133
Івано-Франківська	761	161 761	21 742	2	415	49
Київська	784	180 156	20 296	6	456	111
Кіровоградська	582	100 807	12 520	2	83	33
Луганська	742	185 885	19 357	5	385	114
Львівська	1 454	275 365	36 239	15	1 371	315
Миколаївська	600	119 997	12 720	2	187	52
Одеська	967	243 115	26 049	31	4 210	833
Полтавська	801	142 669	17 609	6	332	104
Рівненська	711	150 748	19 046	-	-	-
Сумська	608	104 164	13 312	4	198	56
Тернопільська	895	121 969	18 523	-	-	-
Харківська	919	234 153	25 274	18	2 472	449
Херсонська	517	115 608	12 997	2	149	44
Хмельницька	960	144 740	20 502	2	235	58
Черкаська	688	125 494	16 498	4	224	67
Чернівецька	450	104 271	12 037	3	106	40
Чернігівська	689	103 342	14 245	1	8	13
м. Київ	531	230 099	21 938	46	4 097	1 103
м. Севастополь	74	30 817	3 177	4	359	104

7.4 Випуск учнів загальноосвітніми навчальними закладами у 2009 році

	Закінчили школу II ступеня – 9 клас			Закінчили школу III ступеня – 11 (12) клас		
	усього	денну	вечір-ню	усього	денну	вечір-ню
	<i>осіб</i>					
Україна	316 626	311 247	5 379	391 257	364 756	26 501
АР Крим	5 558	5 274	284	19 509	17 339	2 170
Вінницька	12 163	12 097	66	13 156	12 741	415
Волинська	9 047	8 998	49	10 527	9 780	747
Дніпропетровська	20 358	19 674	684	27 492	25 868	1 624
Донецька	12 924	12 094	830	30 910	28 453	2 457
Житомирська	13 396	13 275	121	12 235	11 593	642
Закарпатська	15 363	15 361	2	13 708	12 810	898
Запорізька	13 214	12 851	363	14 199	13 043	1 156
Івано-Франківська	15 060	15 015	45	12 917	11 871	1 046
Київська	9 982	9 779	203	15 747	14 201	1 546
Кіровоградська	5 547	5 460	87	9 011	8 768	243
Луганська	11 819	11 364	455	15 672	14 616	1 056
Львівська	24 056	23 959	97	22 942	22 421	521
Миколаївська	9 757	9 504	253	9 948	8 903	1 045
Одеська	17 418	17 006	412	20 434	18 693	1 741
Полтавська	11 012	10 934	78	12 997	12 412	585
Рівненська	14 723	14 674	49	12 548	11 887	661
Сумська	7 711	7 647	64	8 899	8 396	503
Тернопільська	11 893	11 810	83	10 063	9 287	776
Харківська	14 370	13 993	377	22 588	20 697	1 891
Херсонська	8 558	8 325	233	10 526	9 554	972
Хмельницька	18 027	17 921	106	11 449	10 954	495
Черкаська	9 655	9 593	62	11 837	11 510	327
Чернівецька	6 348	6 246	102	8 133	7 287	846
Чернігівська	7 764	7 733	31	10 347	10 076	271
м. Київ	9 880	9 658	222	20 670	19 027	1 643
м. Севастополь	1 023	1 002	21	2 793	2 569	224

7.5 Охоплення дітей середньою освітою у загальноосвітніх навчальних закладах у 2009 році

	Кількість учнів в денних загальноосвітніх навчальних закладах	У тому числі віком			
		6 років	до 9 років включно	10-14 років	15 років і старші
<i>у % до кількості відповідного постійного населення</i>					
Україна	80.2	76.8	94.4	93.9	49.4
АР Крим	81.7	78.2	95.9	93.8	53.0
Вінницька	77.8	77.0	91.8	92.8	43.7
Волинська	81.8	76.2	93.1	94.7	51.5
Дніпропетровська	81.8	73.9	95.9	96.5	51.1
Донецька	75.7	70.5	90.4	87.7	47.7
Житомирська	80.2	74.8	91.9	92.8	52.0
Закарпатська	81.5	89.5	99.0	94.4	46.2
Запорізька	81.3	67.5	93.8	94.8	53.5
Івано-Франківська	78.7	79.2	92.7	92.6	45.9
Київська	86.0	90.1	100.0	100.0	50.3
Кіровоградська	78.8	75.5	92.2	91.2	50.4
Луганська	76.3	70.6	90.7	88.9	49.2
Львівська	79.2	83.2	94.8	92.5	47.0
Миколаївська	79.7	75.9	91.9	93.9	49.5
Одеська	82.1	77.7	98.9	97.4	46.9
Полтавська	80.9	79.0	93.7	93.4	53.6
Рівненська	82.1	79.9	92.0	93.3	55.0
Сумська	76.6	70.0	88.3	90.6	47.6
Тернопільська	78.9	86.1	93.9	92.2	46.2
Харківська	80.8	74.8	95.7	96.0	49.5
Херсонська	80.6	73.9	92.1	94.0	52.1
Хмельницька	81.5	86.0	94.8	94.2	51.6
Черкаська	79.1	79.3	92.3	91.9	50.3
Чернівецька	78.4	79.2	92.3	92.6	44.5
Чернігівська	82.4	77.9	92.7	93.2	58.7
м. Київ	83.7	68.3	99.8	100.0	46.0
м. Севастополь	83.5	62.7	96.4	100.0	50.1

Підготовка кваліфікованих робітників у 7.6 професійно-технічних навчальних закладах у 2009 році

	Кількість закладів на кінець року		Прийнято	Закінчили повний курс навчання (випуск)	Кількість учнів, слухачів на кінець року	
	усього	з них заклади, які готують робітників з наданням повної загальної середньої освіти			усього	з них навчались з отриманням повної загальної середньої освіти
Україна	975	815	249872	239355	424313	241706
АР Крим	30	23	8541	8082	14200	5406
Вінницька	36	30	10503	10711	18610	11184
Волинська	20	17	6107	6188	10063	5809
Дніпропетровська	64	59	22078	21653	31211	18845
Донецька	113	95	22268	24328	41364	23654
Житомирська	29	23	5932	5499	11305	6792
Закарпатська	18	16	5269	5096	9119	6353
Запорізька	43	39	11657	11108	18625	10692
Івано-Франківська	22	20	6314	5941	12410	8315
Київська	27	22	7593	7997	10992	5778
Кіровоградська	26	22	5394	5615	9386	5295
Луганська	78	71	17100	14403	29494	18578
Львівська	62	53	18053	17169	31802	18107
Миколаївська	32	22	8713	8080	13940	7188
Одеська	42	34	11527	9929	17718	9938
Полтавська	43	31	9022	8458	14724	8087
Рівненська	24	18	7580	6364	12821	7423
Сумська	33	28	8577	8741	13179	6809
Тернопільська	23	19	6568	6057	12869	9513
Харківська	54	43	11394	10032	18790	9283
Херсонська	26	20	5504	5175	10478	5328
Хмельницька	34	29	8802	7835	15127	10111
Черкаська	23	20	5760	5198	9651	5197
Чернівецька	16	15	4254	4283	7563	3777
Чернігівська	21	17	4830	4868	7766	3979
м. Київ	30	24	9048	8967	18337	8642
м. Севастополь	6	5	1484	1578	2769	1623

7.7 Вищі навчальні заклади на початок 2009/2010 навчального року

	Заклади I-II рівнів акредитації		Заклади III-IV рівнів акредитації	
	кількість закладів	кількість студентів	кількість закладів	кількість студентів
	<i>одиниць</i>	<i>осіб</i>	<i>одиниць</i>	<i>осіб</i>
Україна	511	354226	350	2245200
АР Крим	17	7590	15	52822
Вінницька	17	16731	5	34832
Волинська	11	7709	4	27011
Дніпропетровська	34	23858	25	152977
Донецька	57	39100	27	142174
Житомирська	18	16503	4	28617
Закарпатська	11	4737	6	23774
Запорізька	18	11583	11	95740
Івано-Франківська	18	14365	9	41913
Київська	18	9580	6	29775
Кіровоградська	15	9027	7	20833
Луганська	28	16769	10	92356
Львівська	25	19972	24	142660
Миколаївська	11	7666	5	36358
Одеська	19	14726	22	128166
Полтавська	16	10749	7	57655
Рівненська	11	10371	6	42386
Сумська	10	5077	5	49453
Тернопільська	10	7070	9	51505
Харківська	33	22800	37	244703
Херсонська	13	9549	8	29924
Хмельницька	10	7029	10	45334
Черкаська	12	10635	6	43943
Чернівецька	13	10037	4	27864
Чернігівська	17	8996	5	24908
м. Київ	44	29826	69	560818
м. Севастополь	5	2171	4	16699

7.8

Прийом студентів на початковий цикл навчання та випуск фахівців з вищих навчальних закладів

	Заклади I-II рівнів акредитації		Заклади III-IV рівнів акредитації	
	прийнято	випущено	прийнято	випущено
	на початок 2009/2010 навчального року	у 2009 році	на початок 2009/2010 навчального року	у 2009 році
<i>осіб</i>				
Україна	93389	114762	370522	527294
АР Крим	1963	2674	7682	10814
Вінницька	4629	4571	5933	7989
Волинська	2160	2082	4749	5656
Дніпропетровська	6314	8604	26915	33003
Донецька	9568	13810	25204	39166
Житомирська	4483	5381	6055	5797
Закарпатська	1402	1380	4942	5475
Запорізька	2857	3656	14982	20939
Івано-Франківська	3781	4870	7411	9144
Київська	2568	2895	4967	8761
Кіровоградська	2266	2892	3210	5116
Луганська	4365	6340	15342	21175
Львівська	5429	6562	25814	29125
Миколаївська	1937	2447	6111	7241
Одеська	3928	4352	21097	28747
Полтавська	2957	3498	9769	13720
Рівненська	3145	3447	7257	10502
Сумська	1530	1529	7889	15099
Тернопільська	2033	2052	9595	12722
Харківська	5836	7166	36804	52873
Херсонська	2554	2821	5143	9953
Хмельницька	2038	1783	8308	10396
Черкаська	3031	3276	7283	11838
Чернівецька	2704	3086	5774	6189
Чернігівська	2530	3197	4498	5424
м. Київ	6834	9544	85430	137583
м. Севастополь	547	847	2358	2847

МЕТОДОЛОГІЧНІ ПОЯСНЕННЯ

Дошкільні заклади: дитячі ясла, дитячі садки, дитячі ясла-садки, навчально-виховні комплекси, дошкільні заклади компенсуючого (для дітей, які потребують корекції фізичного і психічного розвитку) та комбінованого типів з короткотривалим, денним перебуванням дітей.

Наповнюваність дошкільних закладів – процентне відношення кількості дітей до кількості фактичних місць в дошкільному закладі.

Охопленість дітей дошкільним вихованням – процентне відношення загальної кількості вихованців дошкільних закладів до кількості постійного населення у віці від 1 до 6 років (без дітей, що навчаються у перших класах, організованих у школах).

До загальноосвітніх навчальних закладів відносяться загальноосвітні школи трьох ступенів. Загальноосвітні навчальні заклади першого ступеня (початкова школа) забезпечують початкову загальну освіту, другого ступеня (основна школа) - базову загальну середню освіту, третього ступеня (старша школа) - повну загальну середню освіту.

Особливістю розбудови системи середньої освіти є збільшення мережі спеціалізованих шкіл і профільних класів з поглибленим вивченням окремих предметів гуманітарного, математичного, природничого, суспільно-економічного напрямків та шкіл нового типу - гімназій, ліцеїв, навчально-виховних комплексів тощо. Їх завдання - розвиток здібностей, обдарувань і талантів дітей, впровадження у навчальний процес нових методів роботи з учнями.

Гімназія – це середній заклад третього ступеня, що забезпечує науково-теоретичну, гуманітарну, загальнокультурну підготовку обдарованих і здібних дітей.

Ліцей – це середній заклад, що забезпечує здобуття учнями освіти понад державний освітній мінімум і здійснює науково-практичну підготовку талановитої учнівської молоді. Термін навчання в ньому може бути таким, як у школі третього ступеня, або на 1-2 роки більше

До професійно-технічних навчальних закладів належать професійно-технічні училища, професійно-художні училища,

професійні училища соціальної реабілітації, училища-агрофірми, училища-заводи, вищі професійні училища, навчально-виробничі центри, центри підготовки і перепідготовки робітничих кадрів, навчально-курсів комбінати, що надають робітничу професію. Випускникові професійно-технічного навчального закладу, який успішно пройшов кваліфікаційну атестацію, присвоюється кваліфікація ”кваліфікований робітник” з набутої професії відповідного розряду (категорії).

До вищих навчальних закладів належать технікуми, училища, коледжі, інститути, консерваторії, академії, університети тощо.

Відповідно до статусу вищих навчальних закладів встановлено чотири рівні акредитації: I - технікуми, училища; II - коледжі та інші прирівняні до них заклади; III і IV - академії, університети, інститути, консерваторії.

Вищі навчальні заклади здійснюють підготовку фахівців за освітньо-кваліфікаційними рівнями:

молодший спеціаліст – забезпечують технікуми, училища, інші вищі навчальні заклади I рівня акредитації;

бакалавр – забезпечують коледжі, інші вищі навчальні заклади II –IV рівнів акредитації;

спеціаліст, магістр – забезпечують вищі навчальні заклади III –IV рівнів акредитації.

У рамках удосконалення державного статистичного спостереження з питань вищої освіти змінено методологію формування показників, які характеризують прийом до ВНЗ і випуск фахівців.

Так, починаючи з 2004/2005 навчального року наводяться дані про прийом на початковий цикл навчання (тобто про студентів, які тільки розпочали навчання у вищих навчальних закладах) та випуск фахівців (без тих, що продовжують навчання з метою здобуття більш високого освітньо-кваліфікаційного рівня).

Головне управління статистики у Львівській області

Заклади освіти у Львівській області

Відповідальна за випуск
Бонк Ніна Іванівна

Комп'ютерний дизайн та верстка
Скрипка Оксана Василівна,
Коваль Світлана Миколаївна

Підписано до друку 28.05.2010 Формат 148x210
Папір офсетний.
Тираж 10 прим. Зам. 2
