

Державний комітет статистики України
Головне управління статистики у Львівській області

**Самооцінка населенням стану здоров'я
та рівня доступності окремих видів
медичної допомоги**

(за матеріалами вибіркового обстеження)

СТАТИСТИЧНИЙ ЗБІРНИК

Львів – 2008

Самооцінка населенням стану здоров'я та рівня доступності окремих видів медичної допомоги

*Статистичний збірник/ Головне управління статистики у
Львівській області: №52-16/70 від 03.06.2008 р.*

Управління обстеження домогосподарств населення за участю відділів
статистики соціальних послуг та статистики населення

Відповідальний за випуск Шулигіна Н.В.

- пр. В. Чорновола, 4, м. Львів, 79058, Україна
- тел. (032) 272 – 04 – 24, 258 – 58 – 70
- факс: (032) 272-17-85
- електронна пошта: ve@stat.lviv.ua
- адреса в Інтернеті: www.stat.lviv.ua

Розповсюдження статистичних видань:
пр. В.Чорновола, 4 кім.44, м.Львів, 79058, Україна
тел. (032) 272-45-25

Передмова

Інформація, наведена в збірнику, характеризує суб'єктивну оцінку стану здоров'я членів домогосподарств; рівень доступності для них медичної допомоги, можливість придбання ліків та медичного приладдя; наявність хронічних захворювань або проблем зі здоров'ям окремі питання, пов'язані з лікуванням у лікарнях, відвідуванням лікарів; суб'єктивну оцінку впливу на стан здоров'я наслідків Чорнобильської катастрофи; показники народжуваності дітей жінками у віці 15 років і старші; дані щодо тютюнокуріння та ін.

Основні показники подаються як у цілому по всіх домогосподарствах, так і за місцем їх проживання, за окремими типами домогосподарств, в т. ч. – залежно від наявності та кількості дітей у їх складі, за іншими соціально-економічними ознаками, у групуваннях за рівнем середньодушових показників матеріальної забезпеченості, а також – за децильними (10%-ми) групами.

Дані, наведені в публікації, містять інформацію вибіркового опитування, розповсюджену на генеральну сукупність за допомогою процедури статистичного зважування.

СКОРочЕННЯ Й УМОВНІ ПОЗНАЧЕННЯ

СКОРочЕННЯ

грн.	-	гривня
р.	-	рік
міс.	-	місяць
тис.	-	тисяча
%	-	відсоток

УМОВНІ ПОЗНАЧЕННЯ

тире(-)	-	явищ не було
нуль(0;0;0)	-	явища відбулися, але у вимірах, менших за ті, що можуть бути виражені використаними у таблиці розрядами
“з них”	-	означає, що наведено не всі доданки загальної суми
”у тому числі”	-	означає, що наведено всі доданки загальної суми

ЗМІСТ

	Передмова	
Таблиця 1	Самооцінка стану здоров'я населенням України	6
Діаграма 1	Самооцінка стану здоров'я населенням України	8
Діаграма 2;3	Самооцінка стану здоров'я міським та сільським населенням України	9
Таблиця 2	Самооцінка стану здоров'я населенням по регіонам	10
Діаграма 4	Самооцінка стану здоров'я населенням по регіонам	12
Таблиця 3	Самооцінка стану здоров'я членами домогосподарств України за децильними групами домогосподарств залежно від розміру середньодушових сукупних витрат у 2007 році	13
Таблиця 4	Розподіл домогосподарств за рівнем доступності медичної допомоги, можливості придбання ліків та медичного приладдя по регіонах у 2007 році	16
Таблиця 5	Розподіл домогосподарств за рівнем доступності медичної допомоги, можливості придбання ліків та медичного приладдя	18
Таблиця 6	Розподіл домогосподарств за рівнем доступності медичної допомоги, можливості придбання ліків та медичного приладдя за децильними (10%-ми) групами домогосподарств залежно від розміру середньодушових сукупних витрат	22
Таблиця 7	Показники народжуваності дітей жінками у віці 15 років і старші в Україні	24
Таблиця 8	Основні показники охорони здоров'я	26
Таблиця 9	Показники народжуваності дітей жінками у віці 15 років і старше по регіонах у 2007 році	27
Діаграма 5	Розподіл жінок у віці 15 років і старші за кількістю народжених дітей у 2007 році	28
Таблиця 10	Показники народжуваності дітей жінками у віці 15 років і старше у домогосподарствах України за децильними (10%-ми) групами домогосподарств залежно від розміру середньодушових сукупних витрат	29
Таблиця 11	Розподіл членів домогосподарств України у віці 12 років і старші, які курять	30
Таблиця 12	Розподіл населення у віці 12 років і старші, яке курить по регіонах	32
Діаграма 6	Розподіл осіб, які повідомили, що курять, за тривалістю куріння	33
Діаграма 7	Розподіл осіб, які повідомили, що курять за кількістю викурених сигарет за добу	33
Таблиця 13	Розподіл домогосподарств у віці 12 років і старше, які курять, за децильними (10%-ми) групами домогосподарств України залежно від розміру середньодушових сукупних витрат	34
	Методологічні коментарі	35

Самооцінка стану здоров'я населенням України

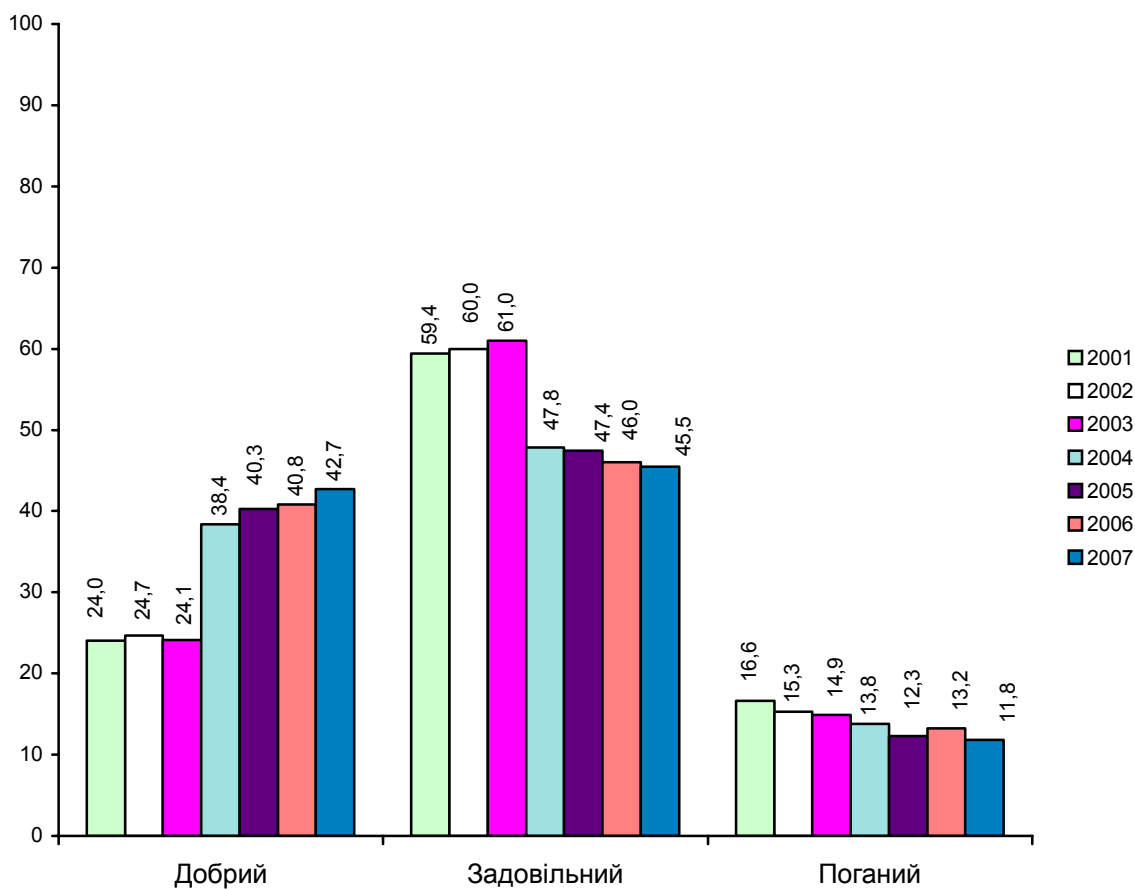
	Всі домогосподарства						
	2001	2002	2003	2004	2005	2006	2007
Кількість населення - всього (тис.осіб)	48195.3	47798.1	46206.4	46160.0	45830.3	45359.9	45080.7
<i>у т.ч. оцінили стан здоров'я як (%):</i>							
добрий	24.0	24.7	24.1	38.4	40.3	40.8	42.7
задовільний	59.4	60.0	61.0	47.8	47.4	46.0	45.5
поганий	16.6	15.3	14.9	13.8	12.3	13.2	11.8
Кількість осіб, які повідомили, що хворіли за останні 12 місяців.- всього (тис.)	31073.9	33030.5	33120.9	30011.7	30948.2	31568.9	32225.6
<i>Із загальної кількості осіб, які хворіли за останні 12 міс., частка осіб (%), які повідомили, що перенесені захворювання негативно вплинули на:</i>							
повсякденну працездатність	35.4	30.4	26.3	18.6	15.9	18.3	16.3
життєву активність	38.3	38.3	30.4	30.1	30.4	31.9	30.2
<i>Із загальної к-ті осіб, які повідомили, що за останні 12 міс. вони лікувались у лікарні, частка осіб(%), які брали з собою до лікарні:</i>							
медикаменти	92.7	92.9	91.4	87.9	89.2	89.7	89.8
постільну білизну	63.9	63.9	66.9	57.4	61.2	60.9	61.4
їжу	83.1	83.0	83.0	71.9	77.0	79.2	77.3
не брали нічого з перерахованого	4.2	5.0	4.3	7.2	5.9	5.9	6.0
<i>К-ть осіб (тис.),які повідомили, що на стан їх здоров'я наслідки Чорнобильської катастрофи:</i>							
ніяк не вплинули	20761.5	20088.6	19361.3	19499.8	21239.5	20442.2	21281.3
з них частка осіб, які повідомили, що отримують Чорнобильські виплати (%)	0.3	0.1	0.1	0.2	0.2	0.3	0.2
частково вплинули	25074.8	25337.1	24868.0	24807.8	23326.6	23353.8	22628.0
з них частка осіб, які повідомили, що отримують Чорнобильські виплати (%)	4.2	3.7	4.0	3.4	3.1	3.6	3.7
серйозно вплинули	2359.0	2202.2	1977.1	1818.0	1264.2	1563.9	1171.4
з них частка осіб, які повідомили, що отримують Чорнобильські виплати (%)	11.5	14.5	17.0	13.7	18.6	16.4	19.0

Табл.1

У тому числі, які проживають													
у міських поселеннях							у сільській місцевості						
2001	2002	2003	2004	2005	2006	2007	2001	2002	2003	2004	2005	2006	2007
32564.7	31867.0	30658.1	30786.4	30643.7	30443.9	30349,5	15630.6	15931.1	15548.3	15373.6	15186.6	14916.0	14731.2
<i>у т.ч. оцінили стан здоров'я як (%):</i>													
20.3	22.3	22.4	36.8	39.2	40.1	41.7	31.8	29.6	27.1	41.5	42.3	42.2	44.7
63.7	63.3	64.0	49.8	49.0	47.5	47.3	50.6	53.3	55.3	43.8	44.3	42.9	41.8
16.0	14.4	13.6	13.4	11.8	12.4	11.0	17.6	17.1	17.6	14.7	13.4	14.9	13.5
22248.5	22967.8	23227.8	21196.2	21692.3	22120.8	22781,3	8825.4	10062.7	9893.1	8815.5	9255.9	9448.1	9444.3
<i>Із загальної кількості осіб, які хворіли за останні 12 міс., частка осіб (%), які повідомили, що перенесені захворювання негативно вплинули на:</i>													
33.3	28.4	24.3	16.6	14.4	15.7	14.2	40.7	35.0	30.9	23.4	19.5	24.5	21.6
37.0	37.1	29.6	29.6	30.5	32.6	31.1	41.4	40.8	32.5	31.1	30.0	30.4	28.0
<i>Із загальної к-ті осіб, які повідомили, що за останні 12 міс. вони лікувались у лікарні, частка осіб(%), які брали з собою до лікарні:</i>													
92.4	92.2	91.2	87.5	87.5	88.8	89.1	93.4	94.3	92.0	88.7	92.6	91.4	91.0
65.2	65.4	66.8	59.2	63.2	63.1	62.9	61.2	60.7	67.1	54.1	57.1	56.6	58.4
82.1	81.3	82.1	72.8	76.4	79.6	79.0	85.5	86.3	85.1	70.2	78.2	78.4	74.2
4.6	5.9	4.7	7.5	7.0	6.7	6.5	3.5	3.2	3.6	6.4	3.6	4.2	5.1
<i>К-ть осіб (тис.), які повідомили, що на стан їх здоров'я наслідки Чорнобильської катастрофи:</i>													
14150.8	13965.7	13247.4	13257.4	14522.4	14211.9	14731.9	6610.7	6122.9	6113.9	6242.4	6717.1	6230.3	6549.4
0.3	0.1	0.1	0.1	0.0	0.3	0.1	0.5	0.1	0.2	0.6	0.5	0.4	0.6
16803.8	16387.2	16151.8	16136.2	15237.2	15118.5	14691.2	8271.0	8949.9	8716.2	8671.6	8089.4	8235.3	7936.8
2.4	2.2	2.3	2.3	1.9	2.1	2.4	8.0	6.3	7.3	5.4	5.3	6.4	6.1
1610.1	1412.5	1258.9	1365.6	884.1	1113.5	926.4	748.9	789.7	718.2	452.4	380.1	450.4	245.0
10.0	11.7	12.7	11.9	13.8	9.9	16.5	14.5	19.5	24.4	19.1	29.7	32.4	28.5

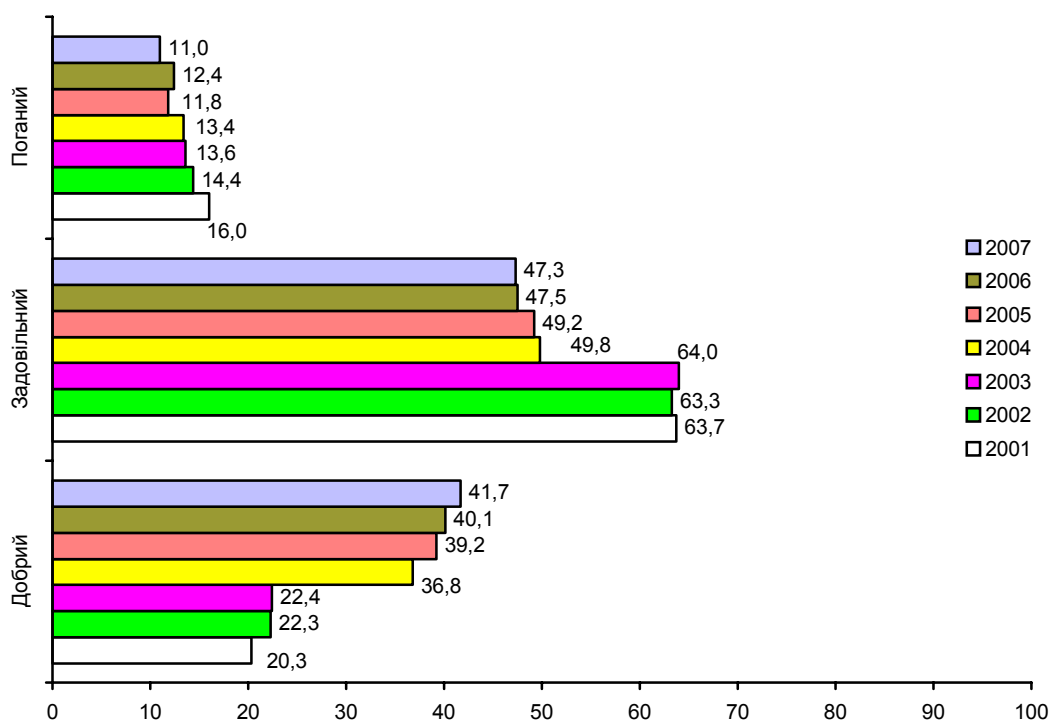
Самооцінка стану здоров'я населенням України

Діаграма 1



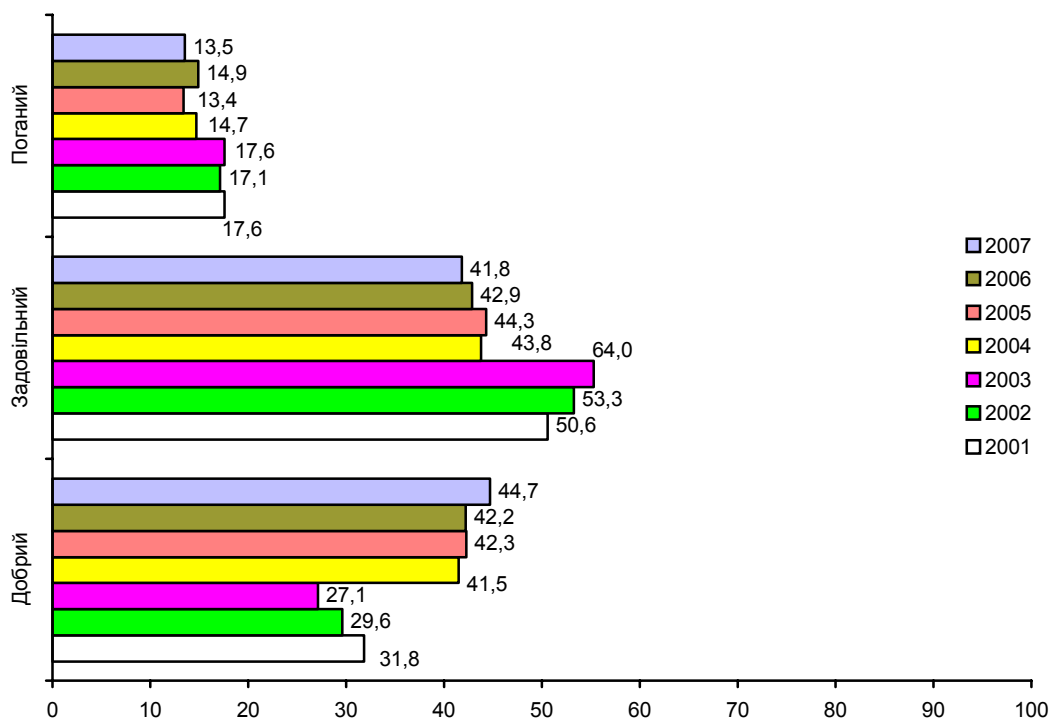
Самооцінка стану здоров'я міським населенням України

Діаграма 2



Самооцінка стану здоров'я сільським населенням України

Діаграма 3



Самооцінка стану здоров'я населенням по регіонах

Табл.2

	Україна	Львівська	Області, які входять в Карпатський економічний район		
			Закарпатська	Івано-Франківська	Чернівецька
Кількість населення - всього (тис.осіб)	45080.7	2516.8	1230.0	1372.5	894.0
у тому числі оцінили стан здоров'я як (%):					
добрий	42.7	60.4	50.3	57.1	53.5
задовільний	45.5	31.9	36.3	33.8	34.7
поганий	11.8	7.7	13.4	9.1	11.8
Кількість осіб, які повідомили, що хворіли за останні 12 місяців - всього (тис.)	32225.6	1558.4	1080.6	972.1	539.3
Із загальної кількості осіб, які хворіли за останні 12 місяців, частка осіб (%), які повідомили, що перенесені захворювання негативно вплинули на:					
повсякденну працездатність	16.3	10.5	9.4	12.7	34.2
життєву активність	30.2	14.2	9.5	27.1	7.7
Кількість осіб, які повідомили, що мають хронічні (6 місяців і більше) захворювання або проблеми зі здоров'ям – всього (тис.)	15483.8	675.9	560.4	406.0	302.4
у тому числі мають хронічні захворювання або проблеми зі здоров'ям (%)					
астму неалергічну	1.6	1.5	2.5	3.1	0.9
астму алергічну	1.0	1.0	0.3	1.8	0.8
алергію (за виключенням алергічної астми)	3.3	3.1	2.3	1.2	2.0
діабет	3.8	2.1	3.9	3.0	8.0
катаракту	3.6	2.8	3.8	1.7	4.3
гіпертонію	33.8	40.2	38.8	35.2	27.4
серцеві захворювання	29.0	31.7	30.8	37.8	29.6
інсульт	2.6	1.6	2.3	0.6	2.5
хронічний бронхіт, емфізему легенів	9.0	8.1	12.4	13.2	10.2
артроз, артрит (в т.ч. ревматоїдний)	14.6	9.5	12.2	11.6	16.0
остеопороз	2.3	2.3	1.1	-	1.4
виразку шлунку або 12-палої кишки	8.5	4.8	9.4	5.5	6.9
злоякісні пухлини (включаючи лейкемію і лімфому)	1.5	1.3	2.2	2.1	2.0
мігрень, або частий головний біль	6.8	5.4	13.2	5.3	3.4
хронічну тривогу або депресію	1.7	1.1	2.0	0.8	0.2
інші захворювання	20.1	21.4	38.5	29.4	14.0
Кількість осіб, які повідомили, що зверталися за медичною допомогою протягом останніх 12 місяців - всього (тис.)	35378.9	2115.6	1142.3	1035.3	579.2

Самооцінка стану здоров'я населенням по регіонах

Продовження табл.2

	Україна	Львівська	Області, які входять в Карпатський економічний район		
			Закарпатська	Івано-Франківська	Чернівецька
у тому числі зверталися до (%):					
поліклініки (крім стоматолога)	94.5	84.0	92.7	96.1	96.8
сімейного лікаря у поліклініці	3.0	16.0	10.7	1.5	-
стоматолога у державній медичній установі	10.8	20.3	21.8	14.6	8.7
приватного стоматолога	4.6	8.2	18.0	8.5	0.6
швидкої медичної допомоги	3.2	4.2	3.3	4.2	2.3
платної медичної установи або приватно практикуючого лікаря (крім стоматолога)	1.9	3.2	5.4	2.2	0.7
народного цілителя, гомеопата, знахаря, екстрасенса і т.ін.	0.6	0.4	1.7	0.6	0.5
Кількість осіб, які повідомили, що останні 12 місяців вони зверталися до лікаря – всього (тис)					
	35378.9	2115.6	1142.3	1035.3	579.2
з них частка осіб (%), які здійснили свій останній візит до лікаря у зв'язку з:					
нещасним випадком або травмою	1.2	0.6	0.5	0.7	3.0
хворобою або проблемою зі здоров'ям	58.3	54.9	62.9	63.9	61.0
проходженням профілактичного огляду					
	37.8	40.4	33.3	35.0	33.2
необхідністю поновлення рецептів					
	1.3	0.6	1.3	0.4	1.2
адміністративної причини (отримання документу, сертифікату, листа-довідки і т.ін.)					
	1.4	3.4	2.0	-	1.6
інших причин					
	0.0	0.1	-	-	-
Із загальної кількості осіб, які повідомили, що за останні 12 місяців вони лікувались у лікарні, частка осіб (%), які брали з собою до лікарні:					
медикаменти	89.8	85.8	89.3	100.0	97.2
постільну білизну	61.4	41.3	26.6	44.6	94.5
їжу	77.3	75.4	81.8	61.7	93.9
не брали нічого з перерахованого	6.0	14.2	6.7	-	-

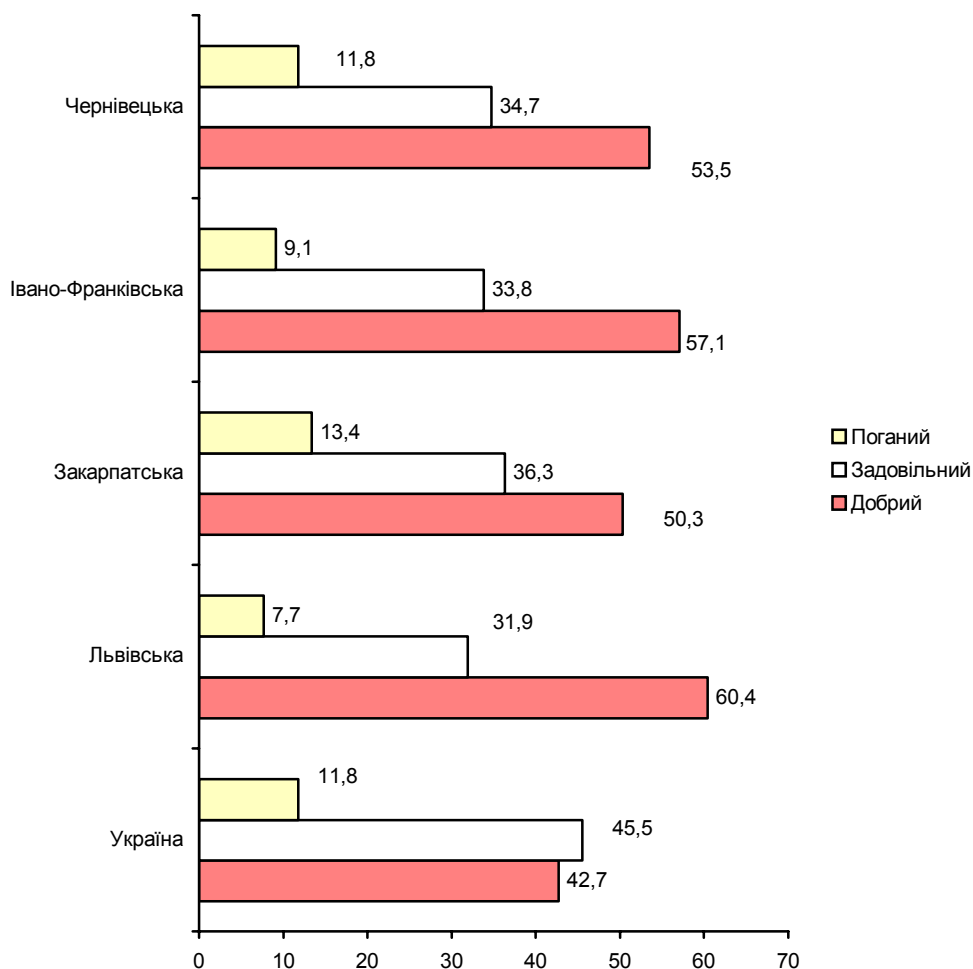
Самооцінка стану здоров'я населенням по регіонах

Закінчення табл.2

	Україна	Львівська	Області, які входять в Карпатський економічний район		
			Закарпатська	Івано-Франківська	Чернівецька
Кількість осіб (тис.), які повідомили, що на стан їх здоров'я наслідки Чорнобильської катастрофи:					
ніяк не вплинули	21281.3	1431.1	53.8	1085.2	521.2
з них частка осіб, які повідомили, що отримують Чорнобильські виплати (%)	0.2	-	-	-	-
частково вплинули	22628.0	1073.3	1158.2	287.3	372.8
з них частка осіб, які повідомили, що отримують Чорнобильські виплати (%)	3.7	0.1	-	0.9	-
серйозно вплинули	1171.4	12.4	18.0	-	-
з них частка осіб, які повідомили, що отримують Чорнобильські виплати (%)	19.0	21.5	4.2	-	-
не визначились	-	-	-	-	-
з них частка осіб, які повідомили, що отримують Чорнобильські виплати (%)	-	-	-	-	-

Самооцінка стану здоров'я населенням по окремих регіонах

Діаграма 4



Самооцінка стану здоров'я членами домогосподарств України за децильними (10%-ми) групами домогосподарств залежно від розміру середньодушових сукупних витрат *Табл.3*

	Всі домогосподарства	у тому числі за децильними (10%-ми) групами за рівнем середньодушових сукупних витрат									
		перша	друга	третя	четверта	п'ята	шоста	сьома	восьма	дев'ята	десята
К-сть населення-всього (тис.осіб)	45080.7	6055.3	5388.0	4551.0	4599.3	4238.5	4313.2	4170.4	4223.0	4007.7	3534.3
у т.ч. оцінили стан здоров'я як (%):											
добрий	42.7	55.9	45.5	41.6	42.1	38.0	39.1	40.3	37.5	39.6	40.4
задовільний	45.5	36.9	42.9	44.7	43.3	46.5	46.9	46.9	51.2	51.1	50.5
поганий	11.8	7.2	11.6	13.7	14.6	15.5	14.0	12.8	11.3	9.3	9.1
К-ть осіб, які повідомили, що хворіли за останні 12 міс. - всього (тис.)	32225.6	3701.6	3675.4	3213.4	3294.7	3123.0	3180.4	3104.5	3224.5	3002.7	2705.4
Із загальної к-ті осіб, які хворіли за останні 12 міс., частка осіб (%), які повідомили, що перенесені захворювання негативно вплинули на:											
повсякденну працездатність	16.3	12.1	15.9	19.6	19.4	19.7	18.7	16.2	15.6	14.6	11.3
життєву активність	30.2	23.6	26.9	29.8	31.9	32.0	31.0	28.5	30.3	30.0	40.9
К-ть осіб, які повідомили, що мають хронічні захворювання або проблеми зі здоров'ям – всього (тис.)	15483.8	1239.7	1586.6	1630.2	1751.7	1693.0	1636.3	1596.7	1547.9	1457.3	1344.4
у тому числі мають хронічні захворювання або проблеми зі здоров'ям (%)											
астму неалергічну	1.6	1.1	1.8	1.4	1.5	2.2	1.2	2.2	0.7	2.2	1.6
астму алергічну	1.0	1.2	1.3	0.9	0.6	0.9	1.1	0.9	1.5	0.4	0.9
алергію (за виключенням алергічної астми)	3.3	2.5	3.3	2.6	2.2	3.6	2.6	2.4	5.1	4.3	4.9
діабет	3.8	2.6	3.5	3.6	4.3	4.0	3.4	3.2	4.6	5.3	3.0
катаракту	3.6	2.5	3.0	3.1	4.9	4.1	4.0	3.4	4.3	3.2	2.8
гіпертонію	33.8	24.5	31.1	33.0	33.2	36.2	34.9	34.5	38.6	34.8	35.7
серцеві захворювання	29.0	18.8	31.0	31.7	30.9	32.2	30.7	28.4	29.5	27.2	26.1
інсульт	2.6	1.8	3.1	3.5	4.0	2.6	2.7	2.0	2.7	1.3	1.8
хронічний бронхіт, емфізему легенів	9.0	13.8	10.0	7.9	8.9	6.1	9.2	8.6	7.3	9.3	11.0
артроз, артрит (в т.ч. ревматоїдний)	14.6	10.2	11.9	16.3	16.2	14.4	14.4	16.2	16.2	14.7	14.1
остеопороз	2.3	1.7	1.7	2.0	2.9	2.6	2.1	3.0	2.0	3.2	2.1
Виразку шлунку або 12-палої кишки	8.5	10.0	9.8	5.7	8.9	7.9	7.4	8.4	9.2	6.9	11.5
злоякісні пухлини (включаючи лейкемію і лімфому)	1.5	1.5	1.3	1.9	1.3	1.8	1.4	2.4	0.9	1.4	1.5
мігрень, або частий головний біль	6.8	5.7	6.4	6.9	5.9	6.8	6.3	8.2	6.5	8.5	6.8
хронічну тривогу або депресію	1.7	1.6	1.8	2.9	2.2	2.5	1.0	0,9	1.3	1.4	1.2

Самооцінка стану здоров'я членами домогосподарств України за децильними (10%-ми) групами домогосподарств залежно від розміру середньодушових сукупних витрат

Продовження табл.3

	Всі домогосподарства	у тому числі за децильними (10%-ми) групами за рівнем середньодушових сукупних витрат									
		перша	друга	третьа	четверта	п'ята	шоста	сьома	восьма	дев'ята	десята
інші захворювання	20.1	24.7	19.0	17.8	19.8	17.7	20.5	18.2	21.9	20.2	23.1
Кількість осіб, які повідомили, що зверталися за медичною допомогою протягом останніх 12 місяців – всього (тис.)	35378.9	4275.9	4093.6	3448.3	3609.3	3405.8	3439.7	3318.6	3579.6	3286.5	2921.6
у тому числі зверталися до (%):											
поліклініки (крім стоматолога)	94.5	94.3	94.0	94.8	94.4	94.3	94.0	94.6	95.7	94.8	94.6
сімейного лікаря у поліклініці	3.0	3.2	3.9	2.9	3.4	3.7	3.1	3.1	2.1	2.5	2.1
стоматолога у державній медичній установі	10.8	10.4	9.4	8.8	10.8	11.0	9.3	11.1	14.3	11.2	12.3
приватного стоматолога	4.6	2.5	3.7	3.9	2.8	4.1	5.4	5.1	4.6	6.1	9.6
швидкої медичної допомоги	3.2	2.0	3.3	4.2	3.6	3.3	4.1	3.2	2.3	3.4	3.1
платної медичної установи або приватно практикуючого лікаря (крім стоматолога)	1.9	0.9	1.0	1.2	1.9	1.8	1.9	2.2	2.4	2.3	3.7
народного цілителя, гомеопата, знахаря, екстрасенса і т. ін.	0.6	0.6	0.4	0.6	0.5	0.8	0.5	0.7	0.4	0.6	0.8
К-ть осіб, які повідомили, що за останні 12 місяців вони зверталися до лікаря - всього (тис.)	35378.9	4275.9	4093.6	3448.3	3609.3	3405.8	3439.7	3318.6	3579.6	3286.5	2921.6
з них частка осіб (%), які здійснили свій останній візит до лікаря у зв'язку з:											
нещасним випадком або травмою	1.2	1.1	1.2	0.9	1.1	1.3	1.3	1.2	1.0	1.2	1.4
хворобою або проблемою зі здоров'ям	58.3	50.7	57.5	60.1	62.7	62.0	58.0	60.0	57.9	56.5	60.2
проходженням профілактичного огляду	37.8	45.7	39.0	36.0	34.2	33.4	37.6	35.6	38.7	39.2	35.3
необхідністю поновлення рецептів	1.3	1.0	1.1	1.6	1.3	1.8	1.4	1.5	0.9	1.1	1.5
адміністративної причини (отримання документу, сертифікату, листа-довідки і т.ін.)	1.4	1.5	1.1	1.3	0.7	1.4	1.7	1.7	1.4	2.0	1.6
інших причин	0.0	-	0.1	0.1	-	0.1	-	-	0.1	-	-

Самооцінка стану здоров'я членами домогосподарств України за децильними (10%-ми) групами домогосподарств залежно від розміру середньодушових сукупних витрат

Закінчення табл. 3

	Всі домогосподарства	у тому числі за децильними (10%-ми) групами за рівнем середньодушових сукупних витрат									
		перша	друга	третя	четверта	п'ята	шоста	сьома	восьма	дев'ята	десята
Із загальної кількості осіб, які повідомили, що за останні 12 місяців вони лікувались у лікарні, частка осіб (%), які брали з собою до лікарні:											
медикаменти	89.8	87.2	89.5	89.5	92.6	91.5	92.5	90.3	88.3	88.0	87.0
постільну білизну	61.4	63.1	62.7	57.1	56.3	61.2	69.3	62.9	61.7	60.2	60.7
їжу	77.3	73.1	79.7	76.0	76.1	80.0	77.7	77.1	80.4	76.3	76.1
не брали нічого з перерахованого	6.0	8.4	7.1	7.3	4.9	3.0	4.3	6.2	6.5	7.0	5.8
Кількість осіб (тис.), які повідомили, що на стан їх здоров'я наслідки Чорнобильської катастрофи:											
ні як не вплинули	21281.3	3108.8	2635.3	2192.2	2141.3	1899.8	1967.8	2010.1	2015.0	1775.8	1535.2
з них частка осіб, які повідомили, що отримують Чорнобильські виплати (%)	0.2	0.1	0.2	0.4	0.5	0.3	0.2	0.3	0.2	0.0	0.1
частково вплинули	22628.0	2878.2	2661.2	2214.0	2337.7	2233.5	2228,8	2040.0	2069.7	2097.5	1867.4
з них частка осіб, які повідомили, що отримують Чорнобильські виплати (%)	3.7	4.5	3.8	4.6	5.2	4.8	2.0	2.2	2.5	4.3	2.4
серйозно вплинули	1171.4	68.3	91.5	144.8	120.3	105.2	116.6	120.3	138.3	134.4	131.7
з них частка осіб, які повідомили, що отримують Чорно-бильські виплати (%)	19.0	26.4	12.1	9.8	17.7	23.7	18.1	11.8	32.5	17.0	22.5
не визначились:	-	-	-	-	-	-	-	-	-	-	-
з них частка осіб, які повідомили, що отримують Чорнобильські виплати (%)	-	-	-	-	-	-	-	-	-	-	-

Розподіл домогосподарств за рівнем доступності медичної допомоги, можливості придбання ліків та медичного приладдя по регіонах

Табл.4

	Україна	Львівська	Області, які входять в Карпатський економічний район		
			Закарпатська	Івано-Франківська	Чернівецька
Кількість домогосподарств, в яких хто-небудь з членів протягом останніх 12 місяців потребував медичної допомоги, придбання ліків та медичного приладдя:					
тисяч	16713.9	792.7	359.4	452.0	306.5
відсотків до загальної кількості	96.4	95.7	99.6	99.1	99.4
Кількість домогосподарств, в яких хто-небудь з членів протягом останніх 12 місяців при потребі не зміг отримати медичну допомогу, придбати ліки та медичне приладдя:					
тисяч	3096.8	59.2	352.1	106.0	22.6
відсотків до кількості домогосподарств, в яких хто-небудь з членів потребував медичної допомоги, придбання ліків та медичного приладдя	18.5	7.5	98.0	23.4	7.4
Кількість домогосподарств (тисяч), в яких хто-небудь з членів при потребі не зміг:					
придбати ліки	2387.1	51.9	343.9	63.6	22.6
у т.ч. з причин (%):					
занадто висока вартість	96.1	95.9	98.9	95.4	93.6
не змогли знайти	2.5	2.0	1.1	4.6	6.4
інше	1.4	2.1	-	-	-
придбати медичне приладдя	417.2	12.4	139.4	2.1	-
у т.ч. з причин (%):					
занадто висока вартість	94.2	100.0	96.5	54.7	-
не змогли знайти	5.2	-	3.5	45.3	-
інше	0.6	-	-	-	-
відвідати лікаря	1682.4	27.5	339.8	71.0	2.8
у т.ч. з причин (%):					
черга була занадто високою	7.5	-	0.8	-	-
відсутність медичного спеціаліста потрібного профілю	8.8	-	4.3	3.9	49.0
занадто висока вартість послуг	82.9	100.0	94.9	96.1	51.0
інше	0.8	-	-	-	-
відвідати стоматолога	1259.2	17.5	294.6	55.9	3.1
у т.ч. з причин (%):					
черга була занадто довгою	2.4	-	0.7	-	-
відсутність медичного спеціаліста потрібного профілю	1.4	-	0.5	-	-
занадто висока вартість послуг	96.1	100.0	98.8	100.0	100.0
інше	0.1	-	-	-	-
зробити протезування	736.3	14.4	117.2	19.2	-
у т.ч. з причин (%):					
черга була занадто довгою	1.7	-	-	-	-
відсутність медичного спеціаліста потрібного профілю	1.2	-	-	-	-
занадто висока вартість послуг	97.1	100.0	100.0	100.0	-
інше	-	-	-	-	-
провести медичні обстеження	1177.3	32.6	241.1	16.8	1.8
у т.ч. з причин (%):					
черга була занадто довгою	3.4	-	1.4	7.0	-
відсутність медичного спеціаліста потрібного профілю	8.7	4.7	7.0	8.9	-
занадто висока вартість послуг	87.7	95.3	91.6	84.1	100.0
інше	0.2	-	-	-	-

Розподіл домогосподарств за рівнем доступності медичної допомоги, можливості придбання ліків та медичного приладдя по регіонах

Закінчення табл. 4

	Україна	Львівська	Області, які входять в Карпатський економічний район		
			Закарпатська	Івано-Франківська	Чернівецька
отримати лікувальні процедури					
у т.ч. з причин (%):					
черга була занадто довгою	1.0	-	0.3	-	-
відсутність медичного спеціаліста потрібного профілю	2.8	-	0.6	-	-
занадто висока вартість лікування	96.2	100.0	99.1	100.0	100.0
інше	-	-	-	-	-
отримати лікування у стаціонарі	1138.4	16.7	140.9	52.4	11.3
у т.ч. з причин (%):					
відсутність вільних місць	1.3	-	2.6	-	-
відсутність відділення потрібного профілю	1.4	-	1.6	-	-
занадто висока вартість лікування	97.1	100.0	95.8	100.0	100.0
інше	0.2	-	-	-	-

Розподіл домогосподарств України за рівнем доступності медичної допомоги, можливості

	Всі домогосподарства						
	2001	2002	2003	2004	2005	2006	2007
Кількість домогосподарств, в яких хто-небудь з членів протягом останніх 12 міс. потребував медичної допомоги, придбання ліків та медичного приладдя:							
тисяч	15105.5	16110.0	16237.6	16231.0	16538.4	16614.4	16713.9
відсотків до загальної кількості	85.6	91.5	92.2	92.0	94.3	95.4	96.4
Кількість домогосподарств, в яких хто-небудь з членів протягом останніх 12 міс. при потребі не зміг отримати медичну допомогу, придбати ліки та мед.приладдя							
тисяч	4335.2	4426.9	4272.1	2804.6	2199.8	2285.2	3096.8
відсотків до кількості домогосподарств, в яких хто-небудь з членів потребував мед.допомоги, придбання ліків та мед.приладдя			26.3	17.3	13.3	13.8	18.5
К-ть домогосподарств (тисяч), в яких хто-небудь з членів при потребі не зміг:							
придбати ліки	3688.5	3768.5	3704.2	2437.1	1809.1	1807.9	2387.1
у т.ч. з причин (%):							
занадто висока вартість	97.4	97.2	98.1	97.0	95.1	95.8	96.1
не змогли знайти	1.9	1.4	1.0	2.1	3.8	3.5	2.5
інше	0.7	1.4	0.9	0.9	1.1	0.7	1.4
придбати медичне приладдя	328.7	293.3	297.6	226.6	141.7	226.7	417.2
у т.ч. з причин (%):							
занадто висока вартість	96.8	95.2	95.2	96.5	97.6	93.6	94.2
не змогли знайти	2.5	2.3	4.8	2.9	2.4	2.7	5.2
інше	0.7	2.5	-	0.6	-	3.7	0.6
відвідати лікаря	1459.8	1644.7	1666.3	995.6	949.6	1053.2	1682.4
у т.ч. з причин (%):							
черга була занадто довгою	10.8	6.8	8.7	6.7	6.7	9.8	7.5
відсутність медичного спеціаліста потрібного профілю	8.5	7.7	10.9	10.0	12.9	11.4	8.8
занадто висока вартість послуг	78.4	84.2	79.4	80.7	78.0	78.0	82.9
інше	2.3	1.3	1.0	2.6	2.4	0.8	0.8
відвідати стоматолога	1008.4	1113.5	1172.6	734.4	712.0	806.9	1259.2
у т.ч. з причин (%):							
черга була занадто довгою	3.0	1.1	1.9	2.1	1.4	2.1	2.4
відсутність медичного спеціаліста потрібного профілю	1.7	1.0	3.9	2.8	1.7	1.8	1.4
занадто висока вартість послуг	94.5	96.9	94.2	95.1	96.1	95.8	96.1
інше	0.8	1.0	0.0	-	0.8	0.3	0.1
зробити протезування	901.8	933.1	951.5	588.6	451.2	518.7	736.3
у т.ч. з причин (%):							

придбання ліків та медичного приладдя

Табл. 5

У тому числі проживають													
у міських поселеннях							у сільській місцевості						
2001	2002	2003	2004	2005	2006	2007	2001	2002	2003	2004	2005	2006	2007
10649.5	11257.4	11218.8	11186.2	11454.7	11461.8	11616.9	4456.0	4852.6	5018.8	5044.8	5083.7	5152.6	5097.0
87.5	93.0	93.5	92.6	95.4	95.6	97.1	81.5	88.1	89.4	90.7	91.9	94.9	94.7
3419.2	3205.1	2849.7	1999.1	1575.9	1644.9	2231.5	916.0	1221.8	1422.4	805.5	623.9	640.3	865.3
32.1	28.5	25.4	17.9	13.8	14.4	19.2	20.6	25.2	28.3	16.0	12.3	12.4	17.0
2936.3	2723.1	2491.7	1732.5	1273.4	1264.4	1692.1	752.2	1045.4	1212.5	704.6	535.7	543.5	695.0
97.7	97.3	97.8	97.4	95.5	96.5	96.6	96.0	96.9	98.7	96.1	94.2	94.3	94.8
1.8	1.3	1.1	1.8	3.3	2.8	2.0	2.4	1.7	0.7	2.7	4.9	4.9	3.9
0.5	1.4	1.1	0.8	1.2	0.7	1.4	1.6	1.4	0.6	1.2	0.9	0.8	1.3
289.3	203.9	228.3	184.8	94.9	120.0	273.7	39.4	89.4	69.3	41.8	46.8	106.7	143.5
96.3	96.5	96.7	96.7	98.9	92.6	95.1	100.0	92.1	90.2	95.5	95.0	94.8	92.4
2.9	2.6	3.3	2.5	1.1	2.8	4.5	0.0	1.8	9.8	4.5	5.0	2.5	6.4
0.8	0.9	-	0.8	-	4.6	0.4	0.0	6.1	-	-	-	2.7	1.2
1177.8	1171.6	1104.4	691.8	605.2	718.0	1141.6	282.0	473.1	561.9	303.8	344.4	335.2	540.8
9.9	6.8	10.1	8.1	8.9	10.7	8.5	14.4	6.6	5.8	3.5	2.9	7.9	5.4
5.8	5.1	6.5	5.3	6.5	8.3	5.2	19.9	14.2	19.6	20.7	24.0	17.9	16.3
81.6	86.7	82.4	84.3	81.3	80.1	85.2	65.0	78.0	73.6	72.5	72.4	73.5	78.1
2.7	1.4	1.0	2.3	3.3	0.9	1.1	0.7	1.2	1.0	3.3	0.7	0.7	0.2
878.5	888.1	844.5	552.2	469.0	557.7	861.3	129.9	225.4	328.1	182.2	243.0	249.2	397.9
2.6	1.2	2.3	2.3	1.4	2.0	1.5	5.6	0.7	0.6	1.8	1.5	2.4	4.4
0.3	0.8	2.4	0.2	1.1	1.0	0.3	11.2	1.9	7.9	10.5	2.8	3.5	3.6
96.2	96.8	95.3	97.5	96.5	96.6	98.0	82.8	97.4	91.5	87.7	95.3	94.1	92.0
0.9	1.2	0.0	-	1.0	0.4	0.2	0.4	-	-	-	0.4	-	-
781.7	710.2	659.3	470.3	316.9	356.3	532.0	120.1	222.9	292.2	118.3	134.3	162.4	204.3

Розподіл домогосподарств України за рівнем доступності медичної допомоги, можливості

	Всі домогосподарства						
	2001	2002	2003	2004	2005	2006	2007
черга була занадто довгою	1.2	1.2	2.0	1.3	1.7	1.7	1.7
відсутність медичного спеціаліста потрібного профілю	0.3	1.2	0.8	-	0.9	0.4	1.2
занадто висока вартість послуг	97.6	97.5	97.2	98.7	96.6	97.9	97.1
інше	0.9	0.1	-	-	0.8	-	-
провести медичні обстеження	879.6	1015.5	1100.3	647.6	674.3	762.4	1177.3
у т.ч. з причин (%):							
черга була занадто довгою	2.4	3.2	3.2	2.8	1.6	4.0	3.4
відсутність медичного спеціаліста потрібного профілю	5.9	7.5	9.5	6.9	7.6	7.1	8.7
занадто висока вартість послуг	91.0	88.3	86.3	88.6	90.3	88.5	87.7
інше	0.7	1.0	1.0	1.7	0.5	0.4	0.2
отримати лікувальні процедури	638.3	692.3	611.4	348.9	313.5	449.3	584.9
у т.ч. з причин (%):							
черга була занадто довгою	1.7	1.7	1.7	0.1	2.0	2.0	1.0
відсутність медичного спеціаліста потрібного профілю	1.7	2.5	3.5	2.5	5.9	3.4	2.8
висока вартість лікування	95.0	93.9	94.2	96.7	90.2	94.6	96.2
інше	1.6	1.9	0.6	0.7	1.9	-	-
отримати лікування у стаціонарі	865.7	806.1	726.9	306.9	394.1	402.3	1138.4
у т.ч. з причин (%):							
відсутність вільних місць	3.4	1.9	2.8	2.5	4.4	5.9	1.3
відсутність відділення потрібного профілю	3.1	2.6	2.1	0.9	0.3	2.3	1.4
висока вартість лікування	90.3	94.2	95.0	96.1	94.7	89.9	97.1
інше	3.2	1.3	0.1	0.5	0.6	1.9	0.2

придбання ліків та медичного приладдя

Закінчення табл. 5

У тому числі проживають													
у міських поселеннях							у сільській місцевості						
2001	2002	2003	2004	2005	2006	2007	2001	2002	2003	2004	2005	2006	2007
1.3	0.8	1.8	0.9	1.1	1.8	1.6	0.8	2.3	2.5	3.2	3.0	1.5	1.8
0.1	0.5	0.7	-	1.0	-	0.3	1.1	3.7	1.0	-	0.8	1.4	3.3
97.5	98.5	97.5	99.1	97.1	98.2	98.1	98.1	94.0	96.5	96.8	95.5	97.1	94.9
1.1	0.2	-	-	0.8	-	-	-	-	-	-	0.7	-	-
748.7	761.6	738.5	454.9	463.1	517.9	822.8	130.9	253.9	361.8	192.7	211.2	244.5	354.5
2.3	2.9	4.0	3.0	1.9	4.9	3.7	2.8	4.0	1.6	2.1	1.1	2.0	2.7
4.8	4.9	5.5	1.9	4.3	3.8	5.1	12.4	15.3	17.6	18.7	14.9	14.3	17.0
92.1	91.0	89.0	93.0	93.1	91.3	90.9	84.4	80.1	80.8	78.5	84.0	82.6	80.3
0.8	1.2	1.5	2.1	0.7	-	0.3	0.4	0.6	-	0.7	-	1.1	-
548.9	562.6	432.4	288.9	235.2	298.9	405.0	89.4	129.7	179.0	60.0	78.3	150.4	179.9
1.9	2.0	2.4	2.4	-	1.4	1.5	-	-	-	-	0.4	3.0	-
1.2	1.2	0.7	0.7	1.1	2.5	0.9	4.8	8.4	10.2	31.4	6.8	5.3	6.9
95.0	95.0	96.5	95.1	98.1	96.1	97.6	95.2	89.4	88.6	66.2	92.8	91.7	93.1
1.9	1.8	0.4	1.8	0.8	-	-	-	2.2	1.2	2.4	-	-	-
604.6	528.1	391.4	273.6	215.0	263.8	801.2	261.1	278.0	335.5	120.5	91.9	138.5	337.2
4.3	1.8	1.8	5.8	2.3	8.8	0.6	1.4	2.1	3.9	1.4	2.5	-	3.0
3.0	2.9	0.3	0.4	1.3	0.7	0.9	3.3	2.1	4.3	-	-	5.5	2.8
90.7	93.5	97.7	93.8	95.6	88.4	98.2	89.3	95.3	91.8	96.6	97.5	92.9	94.2
2.0	1.8	0.2	-	0.8	2.1	0.3	6.0	0.5	-	2.0	-	1.6	-

Розподіл домогосподарств за рівнем доступності медичної допомоги, можливості придбання ліків та медичного приладдя за децильними (10%-ми) групами домогосподарств залежно від розміру середньодушових сукупних витрат

Табл. 6

	Всі домогосподарства	у тому числі за децильними (10%-ми) групами за рівнем середньодушових сукупних витрат									
		перша	друга	третя	четверта	п'ята	шоста	сьома	восьма	дев'ята	десята
Кількість домогосподарств, в яких хто-небудь з членів протягом останніх 12 міс. потребував медичної допомоги, придбання ліків та медичного приладдя:											
тисяч	16713.9	1634.3	1689.8	1654.6	1663.9	1678.6	1690.4	1672.8	1687.0	1690.9	1651.6
відсотків до загальної кількості	96.4	94.2	97.5	95.4	95.9	96.8	97.6	96.5	97.3	97.5	95.3
Кількість домогосподарств, в яких хто-небудь з членів протягом останніх 12 міс. при потребі не зміг отримати медичну допомогу, придбати ліки та медичне приладдя											
тисяч	3096.8	352.5	378.2	406.0	410.3	349.7	292.7	311.8	235.8	218.8	141.0
відсотків до кількості домогосподарств, в яких хто-небудь з членів потребував медичної допомоги, придбання ліків та медичного приладдя	18.5	21.6	22.4	24.5	24.7	20.8	17.3	18.6	14.0	12.9	8.5.
Кількість домогосподарств (тисяч), в яких хто-небудь з членів при потребі не зміг:											
придбати ліки	2387.1	276.5	306.6	331.2	327.6	281.5	223.2	223.7	159.8	157.0	100.0
у т.ч. з причин (%):											
занадто висока вартість	96.1	94.4	95.5	98.6	96.7	95.0	95.0	97.2	98.1	94.5	95.0
не змогли знайти	2.5	3.6	0.8	1.1	2.2	4.5	1.9	2.2	1.9	4.7	5.0
інше	1.4	2.0	3.7	0.3	1.1	0.5	3.1	0.6	-	0.8	-
придбати медичне приладдя	417.2	47.0	45.0	62.9	63.8	32.6	34.2	54.3	23.7	22.0	31.7
у т.ч. з причин (%):											
занадто висока вартість	94.2	97.5	95.5	96.8	94.5	92.2	98.0	89.4	86.8	89.8	96.7
не змогли знайти	5.2	2.5	4.5	3.2	1.3	7.8	2.0	10.6	13.2	10.2	3.3
інше	0.6	-	-	-	4.2	-	-	-	-	-	-
відвідати лікаря	1682.4	225.5	214.7	220.3	216.7	183.6	157.5	159.9	102.3	125.0	76.9
у т.ч. з причин (%):											
черга була занадто довгою	7.5	4.0	8.4	6.9	10.0	7.0	6.7	6.0	6.5	14.3	4.7
відсутність медичного спеціаліста потрібного профілю	8.8	8.5	6.7	6.2	7.3	10.7	8.4	12.0	10.9	8.8	14.1
занадто висока вартість послуг	82.9	87.5	84.9	86.9	82.1	81.7	82.9	82.0	82.6	70.0	81.2
інше	0.8	-	-	-	0.6	0.6	2.0	-	-	6.9	-
відвідати стоматолога	1259.2	172.5	174.1	159.4	141.1	130.2	116.1	120.9	95.7	85.1	64.1
у т.ч. з причин (%):											
черга була занадто довгою	2.4	5.5	2.2	2.7	4.5	-	2.0	0.6	-	3.0	-
відсутність медичного спеціаліста потрібного профілю	1.4	1.8	-	1.2	0.6	2.0	0.8	1.5	4.5	1.3	1.0
занадто висока вартість послуг	96.1	92.7	97.8	96.1	94.9	96.7	97.2	97.9	95.5	95.7	99.0
інше	0.1	-	-	-	-	1.3	-	-	-	-	-

Розподіл домогосподарств за рівнем доступності медичної допомоги, можливості придбання ліків та медичного приладдя за децильними (10%-ми) групами домогосподарств залежно від розміру середньодушових сукупних витрат

Закінчення табл. 6

	Всі домогосподарства	у тому числі за децильними (10%-ми) групами за рівнем середньодушових сукупних витрат									
		перша	друга	третья	четверта	п'ята	шоста	сьома	восьма	дев'ята	десята
зробити протезування	736.3	91.0	85.8	95.2	108.1	96.3	67.0	54.0	59.0	44.0	35.9
у т.ч. з причин (%):											
черга була занадто довгою	1.7	4.0	-	-	2.5	2.3	2.5	-	-	-	5.8
відсутність медичного спеціаліста	1.2	1.1	1.0	1.2	2.6	0.8	-	-	1.8	1.9	-
потрібного профілю	97.1	94.9	99.0	98.8	94.9	96.9	97.5	100.0	98.2	98.1	94.2
занадто висока вартість послуг	-	-	-	-	-	-	-	-	-	-	-
інше	-	-	-	-	-	-	-	-	-	-	-
провести медичні обстеження	1177.3	145.3	141.6	161.4	145.3	133.9	104.0	113.5	91.7	78.6	62.0
у т.ч. з причин (%):											
черга була занадто довгою	3.4	6.8	1.5	1.0	1.3	1.5	2.8	7.3	7.7	5.5	-
відсутність медичного спеціаліста	8.7	9.8	7.9	6.4	5.9	12.3	9.2	7.6	8.0	7.7	15.7
потрібного профілю	87.7	83.4	90.6	92.6	92.8	86.2	88.0	85.1	81.9	86.8	84.3
занадто висока вартість послуг	0.2	-	-	-	-	-	-	-	2.4	-	-
інше	-	-	-	-	-	-	-	-	-	-	-
отримати лікувальні процедури	584.9	65.5	68.8	76.2	81.7	70.6	47.4	56.1	38.6	39.3	40.7
у т.ч. з причин (%):											
черга була занадто довгою	1.0	-	-	-	-	-	-	10.7	-	-	-
відсутність медичного спеціаліста	2.8	0.9	4.6	3.2	1.0	3.1	2.7	1.7	-	5.8	5.9
потрібного профілю	96.2	99.1	95.4	96.8	99.0	96.9	97.3	87.6	100.0	94.2	94.1
занадто висока вартість лікування	-	-	-	-	-	-	-	-	-	-	-
інше	-	-	-	-	-	-	-	-	-	-	-
отримати лікування у стаціонарі	1138.4	117.2	148.4	153.0	149.4	134.4	98.8	13.5	92.6	64.8	44.3
у т.ч. з причин (%):											
відсутність вільних місць	1.3	3.0	-	0.5	0.9	1.4	1.4	-	3.6	4.1	-
відсутність відділення потрібного профілю	1.4	-	1.1	1.8	0.9	2.4	3.2	2.1	-	1.7	-
занадто висока вартість лікування	97.1	97.0	98.9	97.7	98.2	96.2	95.4	97.9	96.4	90.4	100.0
інше	0.2	-	-	-	-	-	-	-	-	3.8	-

Показники народжуваності дітей жінками у віці 15 років і старші в Україні

	Всі домогосподарства						
	2001	2002	2003	2004	2005	2006	2007
Кількість жінок у віці 15 р.і старші (тис.)	22470.1	22600.5	21446.9	21162.1	21278.7	21070.3	20781.1
у тому числі (%):							
не народжували дітей	19.8	19.5	19.0	19.1	19.5	19.3	17.9
народжували дітей	80.2	80.5	81.0	80.9	80.5	80.7	82.1
Із загальної кількості жінок, які народжували дітей, народили (%)							
одну дитину	33.4	34.8	35.1	36.1	38.0	36.3	38.7
двох дітей	49.8	49.6	49.1	49.3	48.8	49.8	48.6
трьох дітей	12.0	11.1	11.4	10.8	9.8	10.0	9.2
чотир. дітей	2.8	2.6	2.5	2.3	2.0	2.3	2.0
п'ять і більше дітей	2.0	1.9	1.9	1.5	1.4	1.6	1.5
Із загальної кількості жінок, які народжували дітей, народили першу дитину у віці (%)							
15-19 років	17.9	18.6	18.0	18.9	19.1	19.2	18.8
20-24 років	59.5	58.7	59.1	58.7	59.6	58.8	58.9
25-29 років	17.4	16.8	17.5	16.6	16.0	16.4	17.2
30-34 років	3.9	4.4	3.9	4.5	4.0	4.3	4.0
35-39 років	1.1	1.2	1.2	1.1	1.1	1.1	1.0
40-44 років	0.2	0.3	0.3	0.2	0.2	0.2	0.1
45-49 років	-	-	-	0.0	0.0	-	-
понад 50 років	-	-	-	-	-	-	-

У тому числі проживають													
у міських поселеннях							у сільській місцевості						
2001	2002	2003	2004	2005	2006	2007	2001	2002	2003	2004	2005	2006	2007
15435.5	15250.3	14382.1	14294.7	14469.3	14414.1	14216.2	7034.6	7350.2	7064.8	6867.4	6809.4	6656.2	6564.9
20.8	20.0	20.4	20.2	21.3	21.5	19.6	17.7	18.3	16.2	16.8	15.6	14.7	14.2
79.2	80.0	79.6	79.8	78.7	78.5	80.4	82.3	81.7	83.8	83.2	84.4	85.3	85.8
38.5	40.9	41.4	41.6	44.5	42.4	44.5	22.6	22.4	22.9	24.9	25.0	24.1	27.1
49.8	49.5	48.8	48.3	47.1	48.6	47.6	49.8	49.8	49.7	51.1	52.1	52.1	50.7
8.9	7.9	7.8	8.0	6.8	6.9	6.5	18.6	17.7	18.3	16.5	15.8	16.3	14.6
1.8	1.0	1.2	1.4	1.1	1.4	0.9	4.9	5.8	5.1	4.3	3.9	4.1	4.2
1.0	0.7	0.8	0.7	0.5	0.7	0.5	4.1	4.3	4.0	3.2	3.2	3.4	3.4
15.0	15.2	14.0	16.5	16.1	17.0	15.7	24.0	25.5	25.9	23.8	25.2	23.6	25.3
60.0	59.2	60.0	59.0	60.3	58.5	59.3	58.4	57.6	57.5	58.2	58.2	59.4	58.0
19.1	19.1	19.7	18.1	17.9	18.4	19.2	13.7	12.3	13.2	13.5	12.0	12.4	13.0
4.4	4.8	4.7	4.9	4.3	4.7	4.5	2.9	3.6	2.3	3.7	3.3	3.5	3.0
1.3	1.4	1.4	1.3	1.2	1.2	1.2	0.8	0.8	0.9	0.7	0.9	0.9	0.6
0.2	0.3	0.2	0.2	0.2	0.2	0.1	0.2	0.2	0.2	0.1	0.3	0.2	0.1
-	-	-	0.0	0.0	-	-	-	-	-	0.0	0.0	-	-
-	-	-	-	-	-	-	-	-	-	-	-	-	-

Основні показники охорони здоров'я у Львівській області

Табл. 8

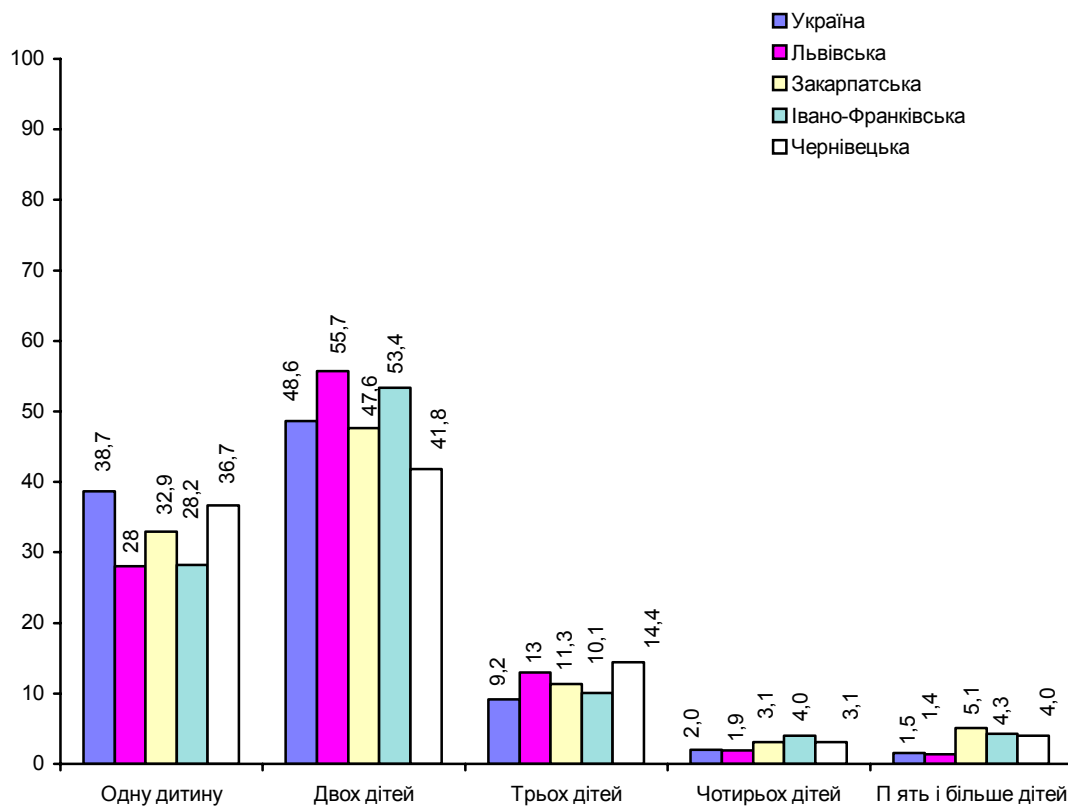
	2001	2002	2003	2004	2005	2006	2007
Кількість лікарів усіх спеціальностей:							
тисяч осіб	13.9	14.0	14.2	14.5	14.5	14.7	14.8
на 10000 осіб населення	53.5	53.9	55.0	56.3	56.6	57.8	58.2
Кількість середнього медичного персоналу:							
тисяч осіб	30.4	30.4	30.6	30.9	30.1	29.8	30.2
на 10000 осіб населення	116.8	117.4	118.7	120.3	117.6	117.0	119.0
Кількість лікарняних установ	145	144	142	142	139	138	136
Кількість лікарняних ліжок:							
тисяч	25.5	25.7	25.4	25.3	24.8	24.8	24.4
на 10000 осіб населення	98.1	99.1	98.4	98.5	97.0	97.3	96.0
Кількість амбулаторно-поліклінічних закладів	365	363	364	376	381	385	391
Планова ємність лабораторно-поліклінічних закладів:							
тисяч відвідувань за зміну	47.3	47.5	47.4	47.7	48.0	48.3	48.8
на 10000 осіб населення	181.6	183.3	183.9	185.7	187.6	189.3	191.8
Кількість станцій (відділень) швидкої медичної допомоги (МОЗ)	61	61	61	61	61	61	61
К-ть осіб, яким надана допомога (амбулаторно і на виїздах швидкої мед. допомоги):							
тисяч	623.1	616.2	621.7	631.2	640.5	633.7	643.7
на 1000 осіб населення	235.6	237.2	241.0	245.6	250.3	248.5	253.3
Кількість самостійних стоматологічних поліклінік (МОЗ)	15	16	16	16	16	16	16
Кількість установ, що мають стоматологічні відділення (кабінети МОЗ)	269	268	269	273	285	290	296
Кількість відвідувань лікарів на амбулаторному прийомі і відвідувань лікарями хворих удома включно з екстреною та планово-консультативною допомогою (МОЗ), млн.	25.7	25.2	25.1	25.4	25.4	26.0	27.7
на одного жителя	9.7	9.7	9.7	9.9	9.9	10.2	10.9
Кількість осіб, які були госпіталізовані у лікарняні заклади (МОЗ), тис.	518.6	523.9	540.9	553.5	566.9	566.6	598.0
на 100 населення	19.6	20.3	21.0	21.5	22.2	22.2	23.5
Із загальної кількості госпіталізованих – діти, тис.	82.1	77.7	80.0	81.3	86.5	92.2	93.6
на 100 дітей	17.0	16.7	17.9	18.3	20.0	21.9	22.8
Середня тривалість перебування хворого у стаціонарі (МОЗ), днів	15.6	15.3	14.8	14.6	14.3	14.1	13.7
Кількість населення у розрахунку на одного лікаря, осіб	187	185	182	178	177	173	172
Материнська смертність (на 100000 дітей, народжених живими), осіб	21.2	12.5	20.0	15.2	15.3	7.3	14.5
Смертність дітей до 1 року (на 1000 народжених живими), осіб	12.3	9.0	8.3	10.0	8.3	7.8	10.5

Показники народжуваності дітей жінками у віці 15 років і старше по регіонах

Табл. 9

	Україна	Львівська	Області, які входять в Карпатський економічний район		
			Закарпатська	Івано-Франківська	Чернівецька
Кількість жінок у віці 15 років і старші (тис.)	20781.1	1106.9	526.3	596.8	384.3
у тому числі (%):					
не народжували дітей	17.9	18.8	18.9	15.6	14.7
народжували дітей	82.1	81.2	81.1	84.4	85.3
Із загальної кількості жінок, які народжували дітей, народили (%)					
одну дитину	38.7	28.0	32.9	28.2	36.7
двох дітей	48.6	55.7	47.6	53.4	41.8
трьох дітей	9.2	13.0	11.3	10.1	14.4
чотирьох дітей	2.0	1.9	3.1	4.0	3.1
п'ять і більше дітей	1.5	1.4	5.1	4.3	4.0
Із загальної кількості жінок, які народжували дітей, народили першу дитину у віці (%)					
15-19 років	18.8	13.4	28.9	26.4	24.7
20-24 років	58.9	61.3	53.1	52.8	56.7
25-29 років	17.2	19.0	13.0	15.3	15.3
30-34 років	4.0	5.4	3.2	4.8	3.0
35-39 років	1.0	0.6	1.8	0.4	0.3
40-44 років	0.1	0.3	-	0.3	-
45-49 років	0.0	-	-	-	-
понад 50 років	-	-	-	-	-

Розподіл жінок у віці 15 років і старші за кількістю народжених дітей за окремими регіонами (%)



**Показники народжуваності дітей жінками у віці 15 років і старше у домогосподарствах
України за децильними (10%-ми) групами домогосподарств залежно від розміру
середньодушових сукупних витрат**

Табл. 10

	Всі д-ства	У тому числі за децильними (10%-ми) групами за рівнем середньодушових сукупних витрат									
		перша	друга	третя	четверта	п'ята	шоста	сьома	восьма	дев'ята	десята
Кількість жінок у віці 15 років і старші (тис.)	20781.1	2291.6	2376.7	2063.2	2062.7	2139.0	2079.7	2080.8	2032.2	1954.8	1700.4
у тому числі (%):											
не народжували дітей	17.9	18.7	16.1	14.5	17.2	14.9	16.7	17.3	19.1	20.7	25.5
народжували дітей	82.1	81.3	83.9	85.5	82.8	85.1	83.3	82.7	80.9	79.3	74.5
Із загальної кількості жінок, які народжували дітей, народили (%)											
одну дитину	38.7	29.8	34.1	36.3	38.2	38.5	41.3	41.8	43.6	43.6	43.8
двох дітей	48.6	50.0	50.1	49.6	46.7	49.0	47.4	47.4	48.3	47.6	49.4
трьох дітей	9.2	12.9	11.9	11.7	10.5	9.3	7.4	8.0	5.8	7.0	5.4
чотирьох дітей	2.0	4.1	2.0	1.6	2.4	1.8	2.2	1.9	1.8	1.0	0.6
п'ять і більше дітей	1.5	3.2	1.9	0.8	2.2	1.4	1.7	0.9	0.5	0.8	0.8
Із загальної кількості жінок, які народжували дітей, народили першу дитину у віці (%)											
15-19 років	18.8	28.3	23.1	18.7	20.1	18.5	15.9	18.4	13.9	15.8	12.0
20-24 років	58.9	51.2	57.5	62.4	58.4	60.6	61.8	55.7	61.2	60.7	60.7
25-29 років	17.2	15.0	15.0	14.4	17.0	15.0	16.3	20.5	20.2	18.1	22.5
30-34 років	4.0	4.7	3.3	3.5	3.7	4.3	4.5	4.4	3.5	4.8	3.4
35-39 років	1.0	0.6	1.1	0.9	0.6	1.5	1.4	1.0	1.2	0.5	1.2
40-44 років	0.1	0.2	0.0	0.1	0.2	0.1	0.1	-	-	0.1	0.2
45-49 років	0.0	-	-	-	0.0	-	-	-	-	-	-
понад 50 років	-	-	-	-	-	-	-	-	-	-	-

Розподіл членів домогосподарств України у віці 12 років і старші, які курять

	Всі домогосподарства						
	2001	2002	2003	2004	2005	2006	2007
Кількість осіб у віці 12 років і старші, які повідомили, що курять:							
тисяч	9913.3	9619.4	9893.7	10350.2	10236.8	10186.2	9850.3
Відсотків до загальної кількості населення у віці 12 років і старше	23.5	22.9	24.2	25.3	25.3	25.4	24.9
Розподіл осіб, які повідомили, що курять, за тривалістю куріння (%)							
до 1 року	-	-	-	-	-	-	-
1-5 років	19.1	18.3	18.1	19.7	20.1	18.5	18.5
6-10 років	17.2	16.9	18.3	17.6	20.2	18.4	19.3
11-15 років	10.8	11.7	11.4	10.9	11.6	11.8	12.8
16-20 років	16.8	17.3	16.9	17.4	16.2	16.5	15.8
понад 20 років	36.1	35.8	35.3	34.4	31.9	34.8	33.6
Розподіл осіб, які повідомили, що вони курять, за кількістю вичурених сигарет за добу (%)							
1-5	16.5	16.1	15.2	15.3	14.0	14.8	14.5
6-10	33.5	30.3	31.5	31.6	30.9	31.6	31.4
11-15	10.2	11.9	12.2	12.2	12.8	12.2	13.3
16-20	36.0	37.6	38.0	36.9	38.6	37.5	37.5
понад 20	3.8	4.1	3.1	4.0	3.7	3.9	3.3

У тому числі проживають

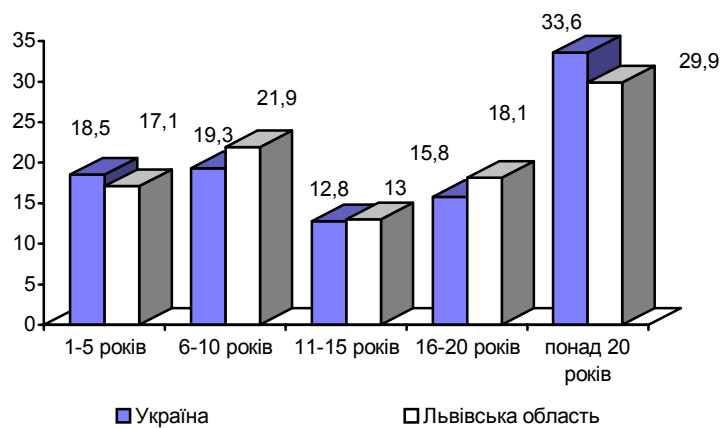
у міських поселеннях							у сільській місцевості						
2001	2002	2003	2004	2005	2006	2007	2001	2002	2003	2004	2005	2006	2007
6895.4	6491.9	6815.8	7138.4	7196.2	7184.2	6947.0	3017.9	3127.5	3077.9	3211.8	3040.6	3002.0	2903.3
23.9	23.1	24.9	25.9	26.4	26.4	25.9	22.5	22.5	22.7	24.0	22.9	23.2	22.6
-	-	-	-	-	-	-	-	-	-	-	-	-	-
19.7	19.5	18.5	21.0	21.7	20.0	19.8	17.6	15.9	17.2	16.7	16.4	14.9	15.4
17.7	18.1	19.1	18.0	22.1	19.8	20.7	16.2	14.5	16.2	16.8	15.6	15.2	15.7
10.1	11.9	11.7	11.0	10.7	11.6	13.0	12.5	11.4	10.7	10.6	13.9	12.3	12.3
17.1	16.9	16.7	16.7	15.3	16.6	15.5	16.0	18.0	17.5	19.0	18.3	16.2	16.7
35.4	33.6	34.0	33.3	30.2	32.0	31.0	37.7	40.2	38.4	36.9	35.8	41.4	39.9
18.6	17.1	16.9	16.0	14.7	16.5	15.7	11.7	14.0	11.3	13.9	12.4	10.8	11.5
34.1	32.1	32.3	31.6	31.2	31.9	31.9	32.3	26.6	30.0	31.6	30.3	31.0	30.4
10.1	11.7	11.5	11.9	12.6	11.9	13.2	10.3	12.3	13.6	13.0	13.2	13.0	13.4
33.9	35.7	36.4	36.8	38.5	36.3	36.4	40.9	41.7	41.4	36.9	38.8	40.3	40.4
3.3	3.4	2.9	3.7	3.0	3.4	2.8	4.8	5.4	3.7	4.6	5.3	4.9	4.3

Розподіл населення у віці 12 років і старші, яке курить по окремих регіонах

Табл. 12

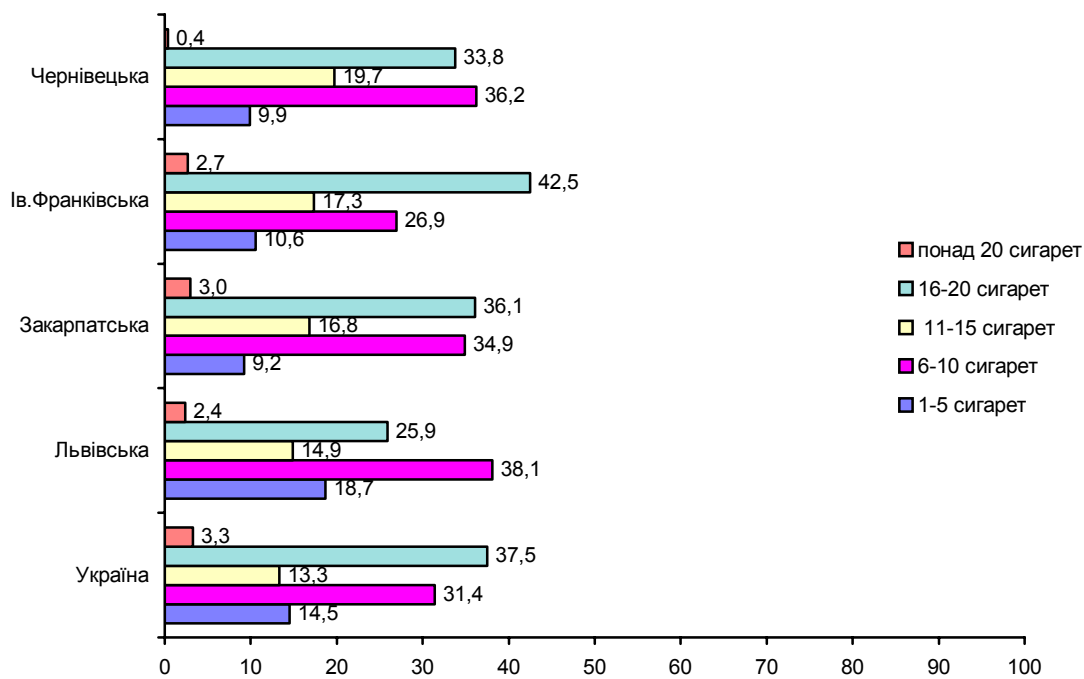
	Україна	Львівська	Області, які входять в Карпатський економічний район		
			Закарпатська	Івано-Франківська	Чернівецька
Кількість осіб у віці 12 років і старші, які повідомили, що курять:					
тисяч	9850.3	484.5	251.7	225.4	135.6
відсотків до загальної кількості населення у віці 12 років і старші	24.9	22.0	24.0	19.1	17.6
Розподіл осіб, які повідомили, що вони курять, за тривалістю куріння (%)					
до 1 року	-	-	-	-	-
1-5 років	18.5	17.1	19.8	15.7	17.9
6-10 років	19.3	21.9	20.4	18.9	22.7
11-15 років	12.8	13.0	13.1	15.9	11.4
16-20 років	15.8	18.1	14.6	12.5	10.8
понад 20 років	33.6	29.9	32.1	37.0	37.2
Розподіл осіб, які повідомили, що вони курять, за кількістю викурених сигарет за добу (%)					
1-5	14.5	18.7	9.2	10.6	9.9
6-10	31.4	38.1	34.9	26.9	36.2
11-15	13.3	14.9	16.8	17.3	19.7
16-20	37.5	25.9	36.1	42.5	33.8
понад 20	3.3	2.4	3.0	2.7	0.4

Розподіл осіб, які повідомили, що вони курять, за тривалістю куріння (%) *Діаграма 6*



Розподіл осіб, які повідомили, що вони курять, за кількістю вичурених сигарет за добу(%)

Діаграма 7



Розподіл домогосподарств у віці 12 років і старше, які курять, за децильними (10%-ми) групами домогосподарств України залежно від розміру середньодушових сукупних витрат

табл. 13

	Всі домогосподарства	у тому числі за децильними (10%-ми) групами за рівнем середньодушових сукупних витрат									
		перша	друга	третя	четверта	п'ята	шоста	сьома	восьма	дев'ята	десята
Кількість осіб, у віці 12 років і старші, які повідомили, що курять%:											
тисяч	9850,3	1185.2	1129.6	770.3	782.2	892.6	961.9	970.9	1143.€	1049.4	964.6
відсотків до загальної кількості населення у віці 12 років і старші	24,9	25.3	24.4	21.2	21.5	22.8	25.0	24.5	28.2	27.7	28.1
Розподіл осіб, які повідомили, що курять за тривалістю куріння (%):											
до 1 року	-	-	-	-	-	-	-	-	-	-	-
1-5 років	18.5	18.5	20.8	13.0	20.0	17.5	15.8	16.9	21.0	17.3	22.7
6-10 років	19.3	17.9	18.5	17.4	16.8	21.3	15.4	20.9	22.6	20.7	20.4
11-15 років	12.8	16.8	14.6	12.8	9.0	11.4	14.3	13.7	11.2	12.9	9.1
16-20 років	15.8	19.6	17.0	16.7	16.7	15.6	18.5	13.6	13.4	16.1	11.1
понад 20 років	33.6	27.2	29.1	40.1	37.5	34.2	36.0	34.9	31.8	33.0	36.7
Розподіл осіб, які повідомили, що курять, за кількістю викурених сигарет за добу (%):											
1-5	14.5	14.3	13.6	11.5	16.9	14.2	11.5	15.6	15.3	13.5	18.3
6-10	31.4	30.1	27.2	33.1	30.9	30.8	35.2	32.4	33.4	33.6	28.2
11-15	13.3	14.1	13.9	13.7	17.0	12.0	13.8	11.4	13.1	11.3	12.8
16-20	37.5	38.0	41.7	37.6	32.0	39.8	35.7	37.8	36.4	39.2	35.9
понад 20	3.3	3.5	3.6	4.1	3.2	3.2	3.8	2.8	1.8	2.4	4.8

Методологічні коментарі

У вибіркового опитуванні приймали участь домогосподарства Львівської області, умови життя яких обстежувалися органами державної статистики у січні - вересні 2007р. Це тематичне модульне опитування проводилося в рамках квартального інтерв'ю у жовтні 2007р. із застосуванням спеціальної анкети.

Перший блок запитань цієї частини дає змогу отримати дані щодо доступності для членів домогосподарств медичної допомоги, можливості придбання ліків, медичного приладдя, а також - причин, з яких вони виявилися недоступними.

Другий блок запитань, який адресується кожному члену домогосподарства, стосується суб'єктивної оцінки стану його здоров'я. Інформація щодо здоров'я дітей надається дорослими членами домогосподарства. У цьому ж блоці містяться питання щодо тютюнокуріння (опитуються особи у віці 12 років і старші), впливу захворювань на повсякденну працездатність та життєву активність, суб'єктивної оцінки можливого впливу на стан здоров'я наслідків Чорнобильської катастрофи. Крім того, жінки у віці 15 років і старші опитуються стосовно кількості народжених ними дітей.

Опитування проводили статистики з проведення вибірових обстежень населення (домогосподарств), які є штатними працівниками Головного управління статистики у Львівській області.

Вибіркове опитування членів домогосподарств щодо стану їх здоров'я є тематичним модулем постійного обстеження умов життя домогосподарств. У зв'язку з цим, ці дослідження мають єдині методологічні засади: принципи формування вибіркової сукупності, розповсюдження отриманих даних на генеральну сукупність, методологію здійснення оцінки якості інформації, а також - єдині термінологію та систему показників, які характеризують соціально - демографічні та економічні ознаки домогосподарств.

Об'єктом опитування є **домогосподарство** - сукупність осіб, які спільно проживають в одному житловому приміщенні або його частині, забезпечують себе всім необхідним для життя, ведуть спільне господарство, повністю або частково об'єднують та витрачають кошти. При цьому, на відміну від визначення сім'ї, наявність родинних стосунків не є обов'язковою.

При користуванні підсумками опитування слід мати на увазі прийняті **обмеження**, які враховуються **при формуванні вибіркової сукупності** респондентів. Вибіркове обстеження умов життя домогосподарств, на базі якого було здійснене тематичне опитування щодо стану здоров'я членів домогосподарств, проводиться у всіх регіонах країни. Вибіркова сукупність домогосподарств репрезентує все населення України, за винятком військовослужбовців строкової служби, осіб, що знаходяться у місцях позбавлення волі, осіб, які постійно проживають у будинках - інтернатах, будинках для осіб похилого віку, гуртожитках (крім сімейних), також - маргінальних прошарків населення (безпритульні тощо).

Розробка підсумків одноразового опитування здійснена:

по регіонах

по економічних районах

Соціально - демографічні характеристики домогосподарства:

Діти - особи у віці до 18 років, які не перебувають у шлюбі.

Дорослі - особи у віці 18 років і старші, а також особи до 18 років, які перебувають у шлюбі.

Особі непрацездатного віку (крім дітей) - чоловіки у віці 60 років і старші, жінки - 55 років і старші.

Особі працездатного віку (крім підлітків у віці 16 - 17 років) - чоловіки у віці 18 - 59 років, жінки у віці 18 - 54 роки.

Працююча особа - особа, яка надала ствердну відповідь на запитання «Чи працюєте в даний час?». Працюючі пенсіонери також відносяться до категорії «працюючі».

Непрацююча особа - особа, яка надала негативну відповідь на запитання «Чи працюєте в даний час?».

Пенсіонер - особа, яка отримує пенсію і не працює.

Критерії диференціації домогосподарств за станом матеріального добробуту.

Витрати домогосподарств

В основу дослідження диференціації рівня життя домогосподарств покладені показники витрат (грошові та сукупні), як більш надійні порівняно з даними щодо доходів, які респонденти схильні занижувати.

Грошові витрати складаються з суми споживчих та неспоживчих грошових витрат. Грошові витрати включають суми, фактично сплачені домогосподарством по відповідних статтях, і не враховують вартість натуральних надходжень, безготівкових пільг та субсидій.

Сукупні витрати складаються з грошових витрат, а також - вартості спожитих домогосподарством і подарованих ним родичам та іншим особам продуктів харчування, отриманих з особистого підсобного господарства та в порядку самозаготівель, вартості подарованих продовольчих товарів, суми пільг та субсидій на оплату житлово-комунальних послуг, суми пільг на оплату телефону, проїзду у міжміському транспорті та дотацій на путівки в санаторно-курортні заклади. Вартість подарованих домогосподарством родичам та іншим особам продуктів харчування, отриманих з особистого підсобного господарства, включається до сукупних витрат у зв'язку з постійним характером цієї допомоги. Сукупні витрати характеризують структуру використання домогосподарством сукупних ресурсів і відображають реальний поточний стан матеріального добробуту домогосподарства.

Для визначення нерівномірності розподілу домогосподарств за рівнем матеріального добробуту використовується метод групувань, за яким домогосподарства (населення) розподіляються в порядку зростання середньодушових показників доходів (витрат) на децилі та за інтервалами витрат.

Медіанний рівень доходів (витрат) в розрахунку на одну особу - рівень доходів (витрат), який знаходиться в середині варіаційного ряду населення, ранжованого за зростанням середньодушових показників доходів (витрат).

Чисельність домогосподарств (населення) з рівнем середньодушових доходів (витрат) на місяць нижче прожиткового мінімуму - визначається на підставі даних розподілу домогосподарств (населення) за рівнем (доходів) витрат і є підсумком числа домогосподарств (осіб), рівень доходів (витрат) яких нижче величини прожиткового мінімуму, який діяв в державі на момент аналізу даних.

Прожитковий мінімум – це вартісна величина достатнього для забезпечення нормального функціонування організму людини, збереження його здоров'я набору продуктів харчування, а також мінімального набору непродовольчих товарів та мінімального набору послуг, необхідних для задоволення основних соціальних і культурних потреб особистості (Закон України “Про прожитковий мінімум” від 15 липня 1999 р. № 966 – XIV).

Згідно із Законом України “Про внесення змін до Закону України “Про Державний бюджет України на 2007 рік”” від 15 березня 2007р. № 749-V, прожитковий мінімум з 1 квітня 2007р. становив 525,0 грн. на одну особу на місяць.

Медичне приладдя - окуляри, слухові апарати, милиці, інвалідна коляска, апарат для вимірювання кров'яного тиску, шприци, хірургічні ремені і бандажі, шини, інші пристрої для лікування переломів, суглобні протези тощо.

При опитуванні до **захворювань** не відносили легке нездужання, нежить, тобто такий стан, внаслідок якого людина не втрачає, навіть частково, працездатність, а лише погіршується її самопочуття.

Вплив захворювань на повсякденну працездатність - мається на увазі довготермінові наслідки захворювання, які негативно впливають (частково чи повністю) на здатність особи щоденно працювати. Наприклад, особа, яка захворіла гострим респіраторним захворюванням, може на декілька днів втратити працездатність, але повсякденну працездатність - в рідких випадках. Для дітей та підлітків термін «працездатність» означає їх здатність до навчання в навчальних закладах.

Вплив захворювань на життєву активність - мається на увазі довготермінові наслідки, які стосуються змін внаслідок захворювання способу життя: можливостей щодо відвідування культурних закладів, гуртків, можливості займатися фізичною працею, бігати, плавати і т. ін.

Хронічне захворювання – це повільно розвинутий, затяжний, тривалий процес відповідного захворювання у окремої людини.

Лікування в стаціонарі - стаціонарне та денне перебування у лікарні (місцевій, районній, міській, обласній, спеціалізованій тощо), диспансері чи в іншому медичному закладі, за виключенням перебування на лікуванні в санаторії (за путівкою чи без неї).

При опитуванні жінок у віці 15 років і старші щодо кількості народжених ними дітей, до народжених віднесені як живі, так і мертвонароджені діти. Поодинокі випадки народження першої дитини жінкою у віці до 15 років включені в таблицях публікації до вікової групи матерів 15 - 19 років.

Чорнобильські виплати - виплати, встановлені Законом України «Про статус і соціальний захист громадян, які постраждали внаслідок Чорнобильської катастрофи».

*Самооцінка населенням стану здоров'я
та рівня доступності окремих
видів медичної допомоги*

*Відповідальний за випуск
Шулигіна Ніна Василівна*

Комп'ютерний дизайн та верстка Мартинов В.В.

Підписано до друку 03.06.2008. Формат 29.7x21
Папір офсетний. Гарнітура Times New Roman
Тираж 4 прим.