

Державний комітет статистики України  
Головне управління статистики у Львівській області

**ТРАНСПОРТ І ЗВ'ЯЗОК**  
**ЛЬВІВСЬКОЇ ОБЛАСТІ**

СТАТИСТИЧНИЙ ЗБІРНИК

2007

ЛЬВІВ 2008

## **Головне управління статистики у Львівській області**

Відповідальна за випуск **М.П.Пинда**

Статистичний збірник “Транспорт і зв’язок Львівської області” містить статистичні матеріали, які характеризують діяльність усіх видів транспорту, наявність транспортних засобів, транспортну мережу, стан і розвиток зв’язку у 2000, 2003-2007 роках.

Розрахований на широке коло читачів.

## **Головне управління статистики у Львівській області**

- адреса: пр. В. Чорновола, 4, м.Львів, 79058, Україна
- телефон: 272-47-57
- факс: 272-17-85
- електронна пошта: [ve@stat.lviv.ua](mailto:ve@stat.lviv.ua)
- адреса в Інтернеті: [www.stat.lviv.ua](http://www.stat.lviv.ua)

Розповсюдження статистичних видань

- адреса: пр. В. Чорновола, 4, кімн. 44, м.Львів, 79058, Україна
- телефон: 272-45-25

## Передмова

Статистичний збірник “Транспорт і зв’язок Львівської області” містить широкий спектр статистичних показників діяльності транспорту та зв’язку у 2007 році у порівнянні з 2000 та 2004-2006 роками. Наведена інформація про інвестиції в основний капітал та прямі іноземні інвестиції у підприємства транспорту та зв’язку, про фінансові результати цих підприємств, кількість працюючих у цій сфері та їх зарплату, експорт- імпорт послуг транспорту та зв’язку. За окремими показниками наведені міжобласні співставлення.

При підготовці збірника використана інформація Державного територіально галузевого об’єднання “Львівська залізниця” (ДТГО “Львівська залізниця”), Управління Державтоінспекції УМВСУ у Львівській області, Служби автомобільних доріг у Львівській області, Львівської філії ВАТ “Укртелеком”, Львівської дирекції УДППЗ “Укрпошта”.

Статистичний збірник підготовлений спеціалістами відділу статистики нефінансових послуг за участю відділів статистики будівництва та інвестицій, праці, структурної статистики та статистики фінансів, сектору зовнішньоекономічної діяльності.

### Скорочення

тис. – тисяча  
 млн. – мільйон  
 грн. – гривня  
 км – кілометр  
 км<sup>2</sup> – квадратний кілометр  
 вагоно-км – вагоно-кілометр  
 т – тонна  
 од. – одиниця  
 пог. м – погонний метр

### Умовні позначення

Тире (–)	– явища не було
Крапки (...)	– відомості відсутні
Нуль (0; 0.0)	– явище існує, але у величинах менших, ніж ті, що можуть бути виражені використаними в таблиці цифровими розрядами
Символ (X)	– заповнення рубрики за характером побудови таблиці неможливе або недоцільне
“з них”, “у тому числі”	– означає, що наведено не всі доданки загальної суми.

## Зміст

<b>Передмова</b>	3
<b>Тенденції розвитку транспорту і зв'язку у Львівській області (аналітична довідка)</b>	9
<b>1. Загальні показники</b>	11
1.1. Основні показники діяльності транспорту і зв'язку та шляхи сполучення у 2007 році	12
1.2. Основні засоби підприємств за видом економічної діяльності "Транспорт і зв'язок"	13
1.3. Інвестиції в основний капітал у транспорт і зв'язок	14
1.4. Індекси інвестицій в основний капітал у транспорт і зв'язок	14
1.5. Інвестиції в основний капітал у транспорт і зв'язок за видами вкладень	15
1.6. Питома вага інвестицій в основний капітал у транспорт і зв'язок у загальнообласному обсязі	15
1.7. Прямі іноземні інвестиції у підприємства за видом економічної діяльності "Транспорт і зв'язок"	16
1.8. Кількість найманих працівників підприємств за видом економічної діяльності "Транспорт і зв'язок"	17
1.9. Середньомісячна заробітна плата найманих працівників підприємств за видом економічної діяльності "Транспорт і зв'язок"	17
1.10. Кількість зайнятого населення у віці 15 – 70 років за видом економічної діяльності "Транспорт і зв'язок"	18
1.11. Формування чистого прибутку (збитку) за видом економічної діяльності "Транспорт і зв'язок"	18
1.12. Фінансові результати від звичайної діяльності до оподаткування підприємств за видом економічної діяльності "Транспорт і зв'язок"	19
1.13. Чистий прибуток (збиток) підприємств за видом економічної діяльності "Транспорт і зв'язок"	19
1.14. Експорт-імпорт транспортних послуг та послуг зв'язку	20
1.15. Експорт-імпорт транспортних послуг за країнами у 2007 році	20
1.16. <i>Географічна структура експорту, імпорту транспортних послуг у 2007 році (графік)</i>	22
1.17. Експорт-імпорт послуг зв'язку за країнами у 2007 році	22
<b>2. Діяльність транспортного комплексу</b>	<b>23</b>
2.1. Перевезення вантажів за видами транспорту	24
2.2. Питома вага окремих видів транспорту у загальному перевезенні вантажів	24

2.3.	Індекси обсягів перевезення вантажів за видами транспорту	24
2.4.	Відправлення вантажів ДТГО “Львівська залізниця”	25
2.5.	Структура відправлення вантажів ДТГО “Львівська залізниця”	25
2.6.	Індекси обсягів відправлення вантажів ДТГО “Львівська залізниця”	26
2.7.	Відправлення вантажів Львівською дирекцією залізничних перевезень	26
2.8.	Структура відправлення вантажів Львівською дирекцією залізничних перевезень	27
2.9.	Індекси обсягів відправлення вантажів Львівською дирекцією залізничних перевезень	27
2.10.	Перевезення вантажів автомобільним транспортом за містами обласного значення і районами	28
2.11.	Перевезення вантажів авіаційним транспортом за видами сполучення	29
2.12.	Індекси обсягів перевезення вантажів авіаційним транспортом за видами сполучення	29
2.13.	Вантажооборот за видами транспорту	30
2.14.	<i>Динаміка обсягів вантажообороту (графік)</i>	30
2.15.	Індекси обсягів вантажообороту за видами транспорту	30
2.16.	Вантажооборот автомобільного транспорту за районами і містами обласного значення	31
2.17.	Перевезення пасажирів за видами транспорту	32
2.18.	Питома вага окремих видів транспорту у загальному перевезенні пасажирів	32
2.19.	Індекси обсягів перевезення пасажирів за видами транспорту	32
2.20.	Відправлення пасажирів ДТГО “Львівська залізниця” за видами сполучення	33
2.21.	Індекси обсягів відправлення пасажирів ДТГО “Львівська залізниця” за видами сполучення	33
2.22.	Відправлення пасажирів Львівською дирекцією залізничних перевезень за видами сполучення	34
2.23.	Індекси обсягів відправлення пасажирів Львівською дирекцією залізничних перевезень за видами сполучення	34
2.24.	Перевезення пасажирів автомобільним транспортом за містами обласного значення і районами	35
2.25.	Перевезення пасажирів авіаційним транспортом за видами сполучення	36
2.26.	Індекси обсягів перевезення пасажирів авіаційним транспортом за видами сполучення	36
2.27.	Пасажирооборот за видами транспорту	37
2.28.	<i>Динаміка обсягів пасажирообороту (графік)</i>	37
2.29.	Індекси обсягів пасажирообороту за видами транспорту	37
2.30.	Пасажирооборот автомобільного транспорту за містами обласного значення і районами	38
<b>3.</b>	<b>Наявність та використання транспортних засобів</b>	<b>39</b>

3.1.	Рухомий склад за видами транспорту	40
3.2.	Наявність автомобільного транспорту	40
3.3.	Розподіл автомобілів за типами	41
3.4.	<i>Динаміка кількості автотранспортних засобів (графік)</i>	41
3.5.	Кількість автомобілів за часом їх експлуатації	42
3.6.	Розподіл автомобілів за часом їх експлуатації	42
3.7.	Кількість автомобілів за конструкцією, яка дозволяє використовувати паливо	43
3.8.	Розподіл автомобілів за конструкцією, яка дозволяє використовувати паливо	43
3.9.	Наявність електротранспорту	44
3.10.	Використання рухомого складу електротранспорту	44
3.11.	Використання вантажного автомобільного транспорту	45
3.12.	Використання пасажирського автомобільного транспорту	45
3.13.	Середня відстань перевезення однієї тонни вантажу за видами транспорту	46
3.14.	Середня відстань перевезення одного пасажиря за видами транспорту	46
3.15.	<i>Середня відстань перевезень у 2007 році (графік)</i>	46
3.16.	Середня відстань перевезення однієї тонни вантажу автомобільним транспортом за містами обласного значення і районами	47
3.17.	Середня відстань перевезення одного пасажиря автомобільним транспортом за районами і містами обласного значення	48
3.18.	Загальний пробіг вантажних автомобілів за містами обласного значення і районами у 2007 році	49
3.19.	Загальний пробіг пасажирських автобусів за містами обласного значення і районами у 2007 році	50
<b>4.</b>	<b>Шляхи сполучення</b>	<b>51</b>
4.1.	Довжина шляхів сполучення	52
4.2.	Щільність шляхів сполучення загального користування	53
4.3.	Інтенсивність перевезення вантажів за видами шляхів сполучення загального користування	53
4.4.	Інтенсивність перевезення пасажирів за видами шляхів сполучення загального користування	53
4.5.	Автомобільні дороги загального користування за типами покриття	54
4.6.	<i>Структура автомобільних доріг загального користування за типами покриття у 2007 році (графік)</i>	55
4.7.	Мости та шляхопроводи на автомобільних дорогах загального користування на кінець 2007 року	56
4.8.	Благоустрій автомобільних доріг загального користування на кінець 2007 року	56
4.9.	Автомобільні дороги загального користування з твердим покриттям за категоріями	57

4.10.	Структура автомобільних доріг загального користування з твердим покриттям за категоріями на кінець 2007 року	57
4.11.	Технічні засоби регулювання дорожнього руху на дорогах загального користування	58
4.12.	Дорожньо-транспортні пригоди	59
4.13.	Дорожньо-транспортні пригоди з потерпілими за обставинами та часом скоєння	59
4.14.	Дорожньо-транспортні пригоди за причинами скоєння	60
4.15.	<i>Динаміка дорожньо-транспортних пригод у 2007 році (графік)</i>	60
<b>5.</b>	<b>Пошта і зв'язок</b>	<b>61</b>
5.1	Динаміка доходів від реалізації послуг зв'язку	62
5.2.	Доходи від реалізації послуг зв'язку за видами у 2007 році	62
5.3.	<i>Структура доходів від реалізації послуг зв'язку за видами у 2007 році (графік)</i>	63
5.4.	<i>Структура доходів від реалізації послуг телефонного зв'язку за видами у 2007 році (графік)</i>	63
5.5.	Доходи від реалізації послуг міжнародного зв'язку у 2007 році	64
5.6	Потреба в домашніх телефонах у 2007 році	64
5.7.	Основні трансляційні радіоточки звукового проводового мовлення	65
5.8.	Продукція (послуги) зв'язку	65
5.9	Телефонна мережа у 2007 році	66
5.10	Засоби телефонного зв'язку	67
5.11.	Забезпеченість населення телефонними апаратами	67
5.12.	Потреба міського населення в домашніх телефонах за містами обласного значення і районами	68
5.13.	Потреба сільського населення в домашніх телефонах за районами	69
5.14.	Задоволені заяви населення на встановлення телефонів у міських поселеннях за містами обласного значення і районами	70
5.15.	Задоволені заяви населення на встановлення телефонів у сільській місцевості за районами	71
5.16.	Основні телефонні апарати за містами обласного значення і районами	72
5.17.	Основні телефонні апарати міської телефонної мережі за містами обласного значення і районами	73
5.18	Основні телефонні апарати сільської телефонної мережі за районами	74
5.19.	Основні домашні телефонні апарати за містами обласного значення і районами	75
5.20.	Забезпеченість населення основними домашніми телефонними апаратами за містами обласного значення і районами	76
5.21	Основні домашні телефонні апарати міської телефонної мережі за містами обласного значення і районами	77
5.22.	Забезпеченість міського населення основними домашніми телефонними апаратами за містами обласного значення і районами	78

5.23.	Основні домашні телефонні апарати сільської телефонної мережі за районами	79
5.24.	Забезпеченість сільського населення основними домашніми телефонними апаратами за районами	80
5.25.	Таксофони за містами обласного значення і районами	81
5.26.	Основні трансляційні радіоточки звукового проводового мовлення у населення за містами обласного значення і районами	82
5.27.	Забезпеченість населення основними трансляційними радіоточками звукового проводового мовлення за містами обласного значення і районами	83
5.28.	Введення в дію автоматичних телефонних станцій за містами обласного значення і районами	84
	<b>Міжрегіональні співставлення</b>	85
6.1.	Перевезення вантажів за видами транспорту в Україні	86
6.2.	Перевезення пасажирів за видами транспорту в Україні	86
6.3.	Перевезення вантажів автомобільним транспортом	87
6.4.	Перевезення пасажирів автомобільним транспортом	88
6.5.	<i>Забезпеченість населення легковими автомобілями у 2007 році (графік)</i>	89
6.6.	Експлуатаційна довжина залізничних колій загального користування	90
6.7.	Довжина автомобільних доріг загального користування	91
6.8.	<i>Щільність автомобільних доріг загального користування з твердим покриттям на кінець 2007 року (графік)</i>	92
6.9.	Доходи від реалізації послуг зв'язку у 2007 році	93
6.10.	Забезпеченість населення основними домашніми телефонними апаратами	94
6.11.	<i>Забезпеченість населення основними домашніми телефонними апаратами на кінець 2007 року (графік)</i>	95
6.12.	Потреба населення в домашніх телефонах	96
	<b>Методологічні пояснення</b>	97



## Тенденції розвитку транспорту і зв'язку у Львівській області

Транспортний комплекс є важливою складовою економіки Львівщини. Його розвиток тісно пов'язаний з ефективним функціонуванням інших галузей економіки, оскільки обсяги продукції промисловості, сільського господарства, будівництва та торгівлі переважно і визначають завантаженість транспортної системи.

Робота пасажирського транспорту області за останні роки дещо активізувалась. Середньорічний темп приросту обсягу перевезень пасажирів усіма видами транспорту у 2000-2007 роках становив 2,7% (в Україні – 0,8%). Дещо вищими темпами (5,9%) зростає обсяг пасажирських перевезень автомобільним транспортом. У структурі пасажирських перевезень переважають автотранспортні перевезення – 64,4% від загальнообласного обсягу, на залізничний транспорт припало 8,9%, електротранспорт – 26,7%. У 2007 році усіма видами транспорту (з урахуванням Львівської дирекції залізничних перевезень) перевезено 333,3 млн. пасажирів, що на 4% більше, ніж у 2006 році.

У 2007 році обсяг вантажних перевезень усіма видами транспорту залишився майже на рівні 2006 року і склав 28,5 млн. тонн. У порівнянні з 2000 роком відбувся спад цих перевезень на 20,2%, що було спричинено, в основному, зменшенням перевезень автомобільним транспортом, оскільки саме автотранспорт забезпечує три чверті вантажних перевезень області.

У 2007 році автотранспортом підприємств, організацій та підприємців-фізичних осіб було перевезено 21,6 млн. тонн вантажів. Обсяг вантажних автоперевезень у 2007 році залишився майже на рівні 2006 року, але порівняно з 2000 роком зменшився більше, ніж на чверть, за рахунок скорочення перевезень вантажів для власних потреб (на 36,3%). Вантажооборот склав 2,8 млрд. тонно-кілометрів і порівняно з попереднім роком збільшився на 12,3%.

На ринку вантажних автомобільних перевезень області частка підприємців-фізичних осіб у 2007 році становила 9% від загальнообласного обсягу перевезень вантажів та 24,1% – вантажообороту. У 2007 році ними перевезено 1,9 млн. тонн вантажів, що на 12,6% більше, ніж у 2006 році. Вантажооборот збільшився на 7,2% і становив 670,7 млн.ткм.

Упродовж останніх років спостерігається тенденція зростання обсягів пасажирських автоперевезень області. Середньорічний темп приросту обсягу перевезень пасажирів автомобільним транспортом у 2000-2007 роках становив 5,9%. Обсяг пасажирських автоперевезень (з урахуванням перевезень, виконаних підприємцями-фізичними особами) у 2007 році склав 214,8 млн. осіб, що на 10,9% більше порівняно з 2006 роком. Пасажирооборот зріс на 3,7% і становив 4,3 млрд. пасажиро-кілометрів.

Залізничний транспорт відіграє провідну роль у здійсненні внутрішньодержавних і зовнішньоекономічних зв'язків. У 2007 році залізничним транспортом було перевезено чверть вантажних та майже десята частина пасажирів області.

Державним територіально-галузевим об'єднанням "Львівська залізниця" (далі ДТГО "Львівська залізниця") у 2007 році відправлено 26,9 млн. тонн вантажів, або на 4,6% більше, ніж у 2006 році, проте у порівнянні з 2000 роком цей показник зріс на 28,1%.

Чверть відправлень вантажів ДТГО "Львівська залізниця" забезпечила Львівська дирекція залізничних перевезень. Обсяг відправлень вантажів Львівською дирекцією залізничних перевезень у 2007 році залишився майже на рівні 2006 року і становив 6,9 млн.т, а за останні сім років їх обсяг зріс на 12,4%.

Упродовж 2007 року відправлення пасажирів ДТГО "Львівська залізниця" залишилися на рівні 2006 року і склали 65,2 млн.осіб. Порівняно з 2000 роком відправлення пасажирів зменшилися на 13%.

Майже половину (45,4%) пасажирів відправлено Львівською дирекцією залізничних перевезень. Тенденції розвитку залізничних пасажирських перевезень в області відображають відповідні тенденції в Україні загалом. Залізничні пасажирські відправлення в області у 2007 році порівняно з 2000 роком зменшилися на 8,7% і становили 29,6 млн.осіб (в Україні – на 10,3%). Проте порівняно з 2006 роком відправлення пасажирів залізничним транспортом на Львівщині збільшилися на 2,2%, тоді як в Україні залишилися майже на рівні 2006 року. Пасажирооборот також дещо збільшився (на 1,1%) і становив 2,2 млрд. пасажиро-кілометрів.

Повітряний транспорт не відіграє істотної ролі у загальному обсязі вантажних і пасажирських перевезень, хоча він поза конкуренцією серед інших видів транспорту щодо швидкості доставки пасажирів і термінових вантажів на великі відстані.

Порівняно з 2000 роком обсяги перевезень пасажирів авіаційним транспортом скоротилися на 47,2%, у тому числі у внутрішньому сполученні – на 28,3%, у міжнародному – на 53,7%. У 2007 році було перевезено 28,7 тис. пасажирів, що на 73,1% менше, ніж у 2006 році. Необхідно зауважити, що це зменшення відбулося головним чином за рахунок зменшення перевезень у міжнародному сполученні – на 61,7% (на 30,3 тис. осіб).

Постійно знижуються обсяги вантажних авіаперевезень за рахунок різкого спаду обсягу міжнародних перевезень. Упродовж 2007 року перевезено 3,4 тонни вантажу, що склало 16,2% від обсягу вантажних авіаперевезень 2006 року та лише 0,1% – 2000 року.

Міський електротранспорт залишається одним із основних видів транспорту у Львові, адже трамваями і тролейбусами перевозиться значна кількість пасажирів на пільгових умовах.

У 2007 році кількість пасажирів, перевезених електротранспортом, становила 88,9 млн. осіб. Безкоштовним проїздом скористалися 57,3 млн. осіб (64,5% від загальної кількості перевезених пасажирів), у тому числі трамваями – 33,7 млн., тролейбусами – 23,6 млн. осіб. Кількість пасажирів, перевезених електротранспортом, порівняно з 2006 роком зменшилася на 9,1%. Трамваями перевезено значно більшу кількість пасажирів, ніж тролейбусами – 52,2 та 36,6 млн. осіб відповідно.

У 2007 році підприємства Львівської області реалізували послуг зв'язку на суму 1250,8 млн.грн., у тому числі населенню – на 461,3 млн.грн.

Порівняно з 2006 роком доходи від реалізації послуг зв'язку зросли за порівнянними цінами на 10%. Частка доходів від послуг зв'язку для населення у 2007 році становила 36,9% від загальнообласного обсягу.

Найбільше доходів від надання послуг зв'язку отримано від послуг мобільного та телефонного зв'язку.

Упродовж 2007 року в області продовжувала розвиватися мережа телефонного зв'язку. На 1 січня 2008 року у Львівській області нараховувалось 601,6 тис. основних телефонних апаратів (513,1 тис. на міській телефонній мережі та 88,5 тис. – на сільській). За останні сім років загальна їх кількість зросла на 178,7 тис. одиниць, у тому числі в міській телефонній мережі – на 146,8 тис. одиниць (на 40,1%) і в сільській мережі – на 31,9 тис. одиниць (на 56,3%). Забезпеченість населення основними домашніми телефонами в середньому на 100 домогосподарств у 2007 році досягла загальнодержавного рівня і становила 59 одиниць.



# Загальні показники

### 1.1. Основні показники діяльності транспорту і зв'язку та шляхи сполучення у 2007 році

	Львівська область	Україна	Частка Львівської області в Україні, відсотків
<b>Транспорт</b>			
Перевезено вантажів, млн.т у тому числі за видами транспорту	28,5	1989,8 <sup>1</sup>	1,4
залізничний (відправлено)	6,9 <sup>2</sup>	415,9	1,7
автомобільний	21,6	1255,2	1,7
авіаційний	0,0	104,0	0,0
Перевезено пасажирів, млн. у тому числі за видами транспорту	333,3	8213,9 <sup>3</sup>	4,1
залізничний (відправлено)	29,6 <sup>4</sup>	447,1	6,6
автомобільний	214,8	4173,0	5,1
авіаційний	0,0	4,9	0,6
тролейбусний	36,6	1621,0	2,3
трамвайний	52,2	1026,8	5,1
<b>Зв'язок</b>			
Доходи від реалізації послуг зв'язку, млн.грн.	1250,8	39966,4	3,1
Кількість основних домашніх телефонних апаратів, тис. одиниць	433,0	10090,5	4,3
Забезпеченість населення основними домашніми телефонними апаратами на 100 домогосподарств, одиниць	59	60	X
<b>Шляхи сполучення</b>			
Довжина автомобільних доріг загального користування, км	8350,5	169421,6	4,9
з них з твердим покриттям	8187,2	165611,2	4,9
Щільність автомобільних доріг загального користування з твердим покриттям, км на 1000 км <sup>2</sup>	375,0	274,3	X
Експлуатаційна довжина залізничних колій, км	1279,7	21852,2	5,9
Щільність залізничних колій, км на 1000 км <sup>2</sup>	58,6	36,2	X
Довжина троллейбусних ліній (в однопутному обчисленні), км	117,3	4459,8	2,6
Довжина трамвайних колій (в одноколінному обчисленні), км	73,5	2000,0	3,7

<sup>1</sup> З урахуванням обсягів вантажів, перевезених річковим, морським та трубопровідним видами транспорту.

<sup>2</sup> Відправлення вантажів Львівською дирекцією залізничних перевезень.

<sup>3</sup> З урахуванням пасажирів, перевезених річковим, морським та метрополітенним видами транспорту.

<sup>4</sup> Відправлення пасажирів Львівською дирекцією залізничних перевезень.

## 1.2. Основні засоби підприємств за видом економічної діяльності "Транспорт і зв'язок"

	2000	2004	2005	2006	2007
Основні засоби за первісною (переоціненою) вартістю на кінець року, млн.грн.	6626,6	8642,0	9995,8	13606,4	18216,9
транспорту	6262,5	7568,7	7972,4	11001,4	15127,9
пошти і зв'язку	364,1	1073,3	2023,4	2605,0	3089,0
Питома вага основних засобів у загальному обсязі основних засобів за первісною (переоціненою) вартістю, відсотків	18,6	17,3	17,6	20,6	23,2
транспорту	17,6	15,2	14,0	16,6	19,3
пошти і зв'язку	1,0	2,1	3,6	4,0	3,9
Основні засоби за залишковою вартістю на кінець року, млн.грн.	3376,2	4403,1	5608,4	6583,7	9656,2
транспорту	3177,4	3760,3	4207,0	4701,4	7598,3
пошти і зв'язку	198,8	642,8	1401,4	1882,3	2057,9
Питома вага основних засобів у загальному обсязі основних засобів за залишковою вартістю, відсотків	16,7	17,0	18,3	18,7	22,0
транспорту	15,7	14,5	13,7	13,4	17,9
пошти і зв'язку	1,0	2,5	4,6	5,3	4,1
Введення в дію нових основних засобів, млн.грн.	162,6	435,7	630,0	907,8	1317,1
транспорту	139,0	265,0	224,3	463,3	931,8
пошти і зв'язку	23,6	170,7	405,7	444,5	385,3
Ступінь зносу основних засобів, відсотків	49,1	49,0	43,9	51,6	47,0
транспорту	49,3	50,3	47,2	57,3	49,0
пошти і зв'язку	45,4	40,1	30,7	27,7	33,4

**1.3. Інвестиції в основний капітал у транспорт і зв'язок**

	2000	2004	2005	2006	2007
	у фактичних цінах, мільйонів гривень				
<b>Транспорт і зв'язок</b>	<b>249,1</b>	<b>1063,7</b>	<b>1236,7</b>	<b>1377,9</b>	<b>1928,7</b>
<b>Транспорт</b>	<b>206,2</b>	<b>532,7</b>	<b>414,3</b>	<b>583,2</b>	<b>982,4</b>
у тому числі					
залізничний	0,5	0,6	0,0	0,0	3,5
міський та автодорожній	30,7	41,6	73,7	111,6	177,6
з них електротранспорт	5,2	0,3	0,5	6,7	8,9
транспортування					
трубопроводами	62,9	341,1	158,5	248,5	431,0
авіаційний	0,2	2,4	1,0	0,4	0,1
допоміжні транспортні					
послуги	111,9	147,0	181,1	222,7	370,2
<b>Пошта і зв'язок</b>	<b>42,9</b>	<b>531,0</b>	<b>822,4</b>	<b>794,7</b>	<b>946,3</b>
з них зв'язок	40,3	528,5	818,8	780,0	940,8

**1.4. Індекси інвестицій в основний капітал<sup>1</sup> у транспорт і зв'язок**

	2004	2005	2006	2007		
	відсотків до попереднього року				відсотків до 2000 року	
<b>Транспорт і зв'язок</b>	<b>117,9</b>	<b>98,1</b>	<b>98,2</b>	<b>123,6</b>	<b>365,1</b>	
<b>Транспорт</b>	<b>104,7</b>	<b>65,6</b>	<b>123,9</b>	<b>150,9</b>	<b>285,9</b>	
у тому числі						
залізничний	143,7	0,4	900,0	10722,2	38599,9	
міський та автодорожній	61,4	156,0	145,6	144,1	336,8	
з них електротранспорт	1147,3	118,3	1389,8	115,5	89,9	
транспортування						
трубопроводами	145,0	39,6	125,7	162,8	316,3	
авіаційний	1137,3	37,1	41,4	11,7	17,2	
допоміжні транспортні						
послуги	71,5	102,0	110,7	141,7	154,4	
<b>Пошта і зв'язок</b>	<b>135,0</b>	<b>129,6</b>	<b>85,9</b>	<b>104,1</b>	<b>998,9</b>	
з них зв'язок	135,7	129,7	84,6	105,6	1056,1	

<sup>1</sup> У порівнянних цінах.

**1.5. Інвестиції в основний капітал у транспорт і зв'язок за видами вкладень**

	2003	2004	2005	2006	2007
	у фактичних цінах, мільйонів гривень				

**Транспорт**

Освоєно інвестицій	444,0	532,7	414,3	583,2	982,4
з них витрати на будівельні і монтажні роботи	140,0	151,8	147,6	238,5	365,7
обладнання, інструмент та інвентар	295,4	364,5	253,7	311,0	595,9
інші капітальні роботи і витрати	8,6	16,4	13,0	33,7	20,8

**Пошта і зв'язок**

Освоєно інвестицій	346,6	531,0	822,4	794,7	946,3
з них витрати на будівельні і монтажні роботи	120,3	218,0	299,9	306,2	366,9
обладнання, інструмент та інвентар	224,2	310,8	519,1	484,0	573,7
інші капітальні роботи і витрати	2,1	2,2	3,4	4,5	5,7

**1.6. Питома вага інвестицій в основний капітал у транспорт і зв'язок у загальнообласному обсязі**

	2003	2004	2005	2006	2007
	відсотків				
Всього	<b>100</b>	<b>100</b>	<b>100</b>	<b>100</b>	<b>100</b>
Транспорт і зв'язок	<b>30,9</b>	<b>29,3</b>	<b>26,4</b>	<b>23,5</b>	<b>23,3</b>
Транспорт	17,4	14,7	8,8	9,9	11,9
Пошта і зв'язок	13,5	14,6	17,6	13,6	11,4

### 1.7. Прямі іноземні інвестиції у підприємства за видом економічної діяльності “Транспорт і зв’язок”

	2001	2005	2006	2007	2008
	на початок року, тисяч доларів США				
<b>Всього</b>	<b>17215,7</b>	<b>23023,6</b>	<b>26714,9</b>	<b>24301,3</b>	<b>39072,7</b>
<b>Транспорт</b>	<b>11180,4</b>	<b>16121,8</b>	<b>16904,6</b>	<b>13588,3</b>	<b>17166,4</b>
Австрія	50,0	839,0	735,6	813,6	50,0
Аргентина	2,9	–	–	–	–
Бельгія	–	56,8	56,8	56,8	56,8
Болгарія	0,1	330,0	341,4	469,4	624,3
Вірменія	–	12,8	13,5	16,8	16,8
Ізраїль	0,6	0,6	0,6	0,6	0,6
Італія	–	241,4	210,0	337,9	569,2
Канада	320,6	728,6	662,7	356,2	757,5
Китай	34,1	–	–	–	–
Кіпр	756,0	–	–	–	2819,6
Ліван	23,0	23,0	23,0	23,0	23,0
Ліхтенштейн	–	1702,3	1720,0	1772,1	717,5
Нідерланди	–	–	193,9	193,9	193,9
Німеччина	774,2	1608,2	1968,4	2251,2	3207,8
Польща	393,4	1465,3	1203,9	1253,8	1531,7
Російська Федерація	1402,6	408,0	112,1	119,1	157,1
Румунія	–	–	–	57,9	57,9
Словаччина	52,0	54,9	54,9	1997,8	2222,4
Сполучене Королівство	67,1	1475,6	2044,8	1675,2	1665,0
США	6062,8	6322,0	6501,6	1048,1	1549,6
Туреччина	49,0	202,0	202,0	202,0	202,0
Чеська Республіка	652,1	651,5	859,6	942,9	743,7
Швейцарія	539,8	–	–	–	–
<b>Пошта і зв’язок</b>	<b>6035,4</b>	<b>6901,8</b>	<b>9810,2</b>	<b>10713,1</b>	<b>21906,4</b>
Канада	222,5	914,9	3751,8	3807,1	3755,3
Кіпр	5807,2	5856,0	5856,0	5856,0	7947,9
Німеччина	2,5	7,8	28,3	28,3	25,8
Латвія	–	20,0	–	–	–
Польща	0,2	0,2	60,7	60,7	60,7
Словаччина	3,0	3,0	3,0	3,0	3,0
Сполучене Королівство	–	100,0	100,0	100,0	100,0
Угорщина	–	–	10,5	10,5	10,5
Швейцарія	–	–	–	847,6	10003,2



### 1.8. Кількість найманих працівників підприємств<sup>1</sup> за видом економічної діяльності "Транспорт і зв'язок"

	2000	2004	2005	2006	2007
	тисяч осіб				
<b>Транспорт і зв'язок</b>	<b>62,5</b>	<b>54,7</b>	<b>56,5</b>	<b>56,3</b>	<b>57,3</b>
Наземний транспорт	26,9	20,4	21,1	20,6	20,1
залізничний	5,1	5,8	5,8	5,8	5,0
міський та автодорожній	18,4	11,5	12,0	11,5	11,8
трубопровідний	3,4	3,1	3,3	3,3	3,3
Авіаційний транспорт	1,1	0,8	0,5	0,4	0,3
Допоміжні транспортні послуги	21,5	20,1	20,7	20,8	23,4
Пошта та зв'язок	13,0	13,4	14,3	14,5	13,6

### 1.9. Середньомісячна заробітна плата найманих працівників підприємств<sup>1</sup> за видом економічної діяльності "Транспорт і зв'язок"

	2000	2004	2005	2006	2007
	гривень				
<b>Транспорт і зв'язок</b>	<b>311</b>	<b>829</b>	<b>1038</b>	<b>1305</b>	<b>1641</b>
Наземний транспорт	287	791	988	1248	1535
залізничний	359	967	1142	1459	1783
міський та автодорожній	174	421	586	761	967
трубопровідний	793	1818	2174	2574	3178
Авіаційний транспорт	315	1009	1587	1600	1762
Допоміжні транспортні послуги	343	980	1159	1483	1845
Пошта та зв'язок	306	649	918	1124	1444

<sup>1</sup> Без урахування найманих працівників статистично малих підприємств та зайнятих у громадян-підприємців.

**1.10. Кількість зайнятого населення у віці 15 – 70 років за видом економічної діяльності "Транспорт і зв'язок"**

	2000	2004	2005	2006	2007
	тисяч осіб				
<b>Всього</b>	<b>70,5</b>	<b>68,1</b>	<b>69,5</b>	<b>73,0</b>	<b>75,5</b>
з них найманий персонал підприємств та організацій	69,3	61,0	61,1	63,3	65,4

**1.11. Формування чистого прибутку (збитку) за видом економічної діяльності "Транспорт і зв'язок"**

	2000	2004	2005	2006	2007
	мільйонів гривень				
Дохід (виручка) від реалізації продукції (товарів, робіт, послуг)	2752,1	5662,2	5034,1	6209,7	7986,0
Непрямі податки та інші відрахування з доходу	193,9	314,1	551,6	723,0	974,3
Чистий дохід (виручка) від реалізації продукції	2558,2	5348,1	4482,5	5486,7	7011,7
Інші операційні доходи	597,0	185,3	220,7	365,8	939,1
Інші звичайні доходи	63,0	151,9	94,3	207,3	414,3
Надзвичайні доходи	–	0,1	0,6	0,4	0,3
Разом чисті доходи	3218,2	5685,4	4798,1	6060,2	8365,4
Операційні витрати	2974,5	5510,7	4288,8	5547,7	7925,9
Інші звичайні витрати	108,8	157,6	108,3	206,0	173,1
Податок на прибуток	160,8	72,9	156,3	141,5	93,7
Надзвичайні витрати	0,6	0,1	0,7	18,2	4,3
Разом витрати	3244,7	5741,3	4554,1	5913,4	8197,0
Чистий прибуток (збиток)	–26,5	–55,9	244,0	146,8	168,4

**1.12. Фінансові результати від звичайної діяльності до оподаткування підприємств за видом економічної діяльності “Транспорт і зв’язок”**

	2000	2004	2005	2006	2007
Фінансовий результат (сальдо), млн.грн.	135,9	17,0	400,4	306,1	266,1
у тому числі підприємств, які одержали					
прибуток	295,2	98,1	449,4	360,4	356,6
збиток	159,3	81,1	49,0	54,3	90,5
Частка підприємств (у відсотках), які одержали					
прибуток	56,7	59,7	60,5	64,1	67,9
збиток	43,3	40,3	39,5	35,9	32,1

**1.13. Чистий прибуток (збиток) підприємств за видом економічної діяльності “Транспорт і зв’язок”**

	2000	2004	2005	2006	2007
Чистий прибуток (збиток), млн.грн.	-26,5	-55,9	244,0	146,8	168,4
у тому числі підприємств, які одержали					
прибуток	150,1	25,7	293,4	202,0	260,1
збиток	176,6	81,6	49,4	55,2	91,7
Частка підприємств (у відсотках), які одержали					
прибуток	57,3	58,2	59,3	63,0	67,1
збиток	42,7	41,8	40,7	37,0	32,9

## 1.14. Експорт-імпорт транспортних послуг та послуг зв'язку

	2000	2004	2005	2006	2007
	тисяч доларів США				
<b>Експорт</b>					
<b>Транспортні послуги</b>	<b>10468,92</b>	<b>16493,51</b>	<b>18861,20</b>	<b>20938,09</b>	<b>20585,99</b>
повітряного транспорту	3437,72	6580,82	6435,46	5467,11	3915,83
залізничного транспорту	773,98	7,97	1,58	1081,73	1436,10
іншого транспорту	6257,22	9904,72	12424,16	14389,25	15234,06
<b>Послуги зв'язку</b>	<b>6257,22</b>	<b>1826,18</b>	<b>2658,80</b>	<b>2758,67</b>	<b>2915,92</b>
<b>Імпорт</b>					
<b>Транспортні послуги</b>	<b>1517,13</b>	<b>6986,17</b>	<b>7855,41</b>	<b>8442,63</b>	<b>9268,16</b>
морського транспорту	–	4,73	19,86	–	0,44
повітряного транспорту	4,76	1628,26	2244,09	1762,19	610,55
залізничного транспорту	903,64	1238,35	425,41	1069,48	196,51
іншого транспорту	608,73	4114,83	5166,05	5610,96	8460,66
<b>Послуги зв'язку</b>	<b>348,43</b>	<b>81,92</b>	<b>81,14</b>	<b>35,65</b>	<b>381,33</b>

## 1.15. Експорт-імпорт транспортних послуг за країнами у 2007 році

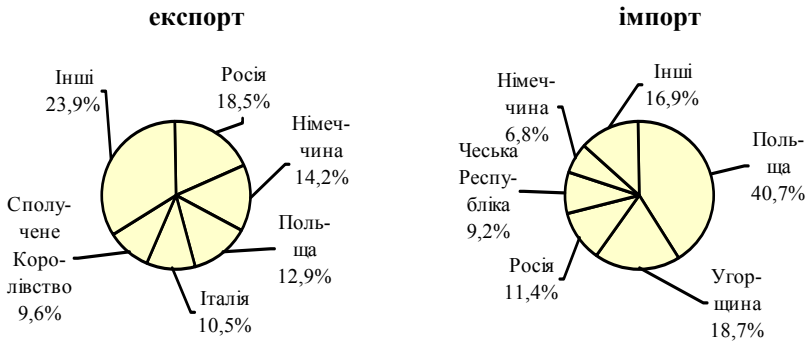
	Експорт		Імпорт		Сальдо
	тис.дол. США	до загального підсумку, %	тис.дол. США	до загального підсумку, %	тис.дол. США
<b>Всього</b>	<b>20585,99</b>	<b>100</b>	<b>9268,16</b>	<b>100</b>	<b>11317,83</b>
Австрія	829,67	4,03	98,88	1,07	730,79
Азербайджан	–	–	1,3	0,01	-1,3
Беліз	37,43	0,18	–	–	37,43
Бельгія	487,95	2,37	219,23	2,37	268,72
Білорусь	110,02	0,53	43,99	0,47	66,03
В'єтнам	–	–	3,85	0,04	-3,85
Віргінські Острови					
Британські	35,39	0,17	–	–	35,39
Болгарія	27,38	0,13	0,22	0,00	27,16
Вірменія	8,3	0,04	–	–	8,3
Греція	9,82	0,05	0,52	0,01	9,3
Грузія	186,43	0,91	0,21	0,00	186,22

## ЗАГАЛЬНІ ПОКАЗНИКИ

Продовження табл. 1.15

	Експорт		Імпорт		Сальдо
	тис.дол. США	до загального підсумку, %	тис.дол. США	до загального підсумку, %	тис.дол. США
Данія	421,05	2,05	48,66	0,53	372,39
Ізраїль	–	–	0,12	0,00	-0,12
Ірландія	15,4	0,07	–	–	15,4
Іспанія	55,73	0,27	13,85	0,15	41,88
Італія	2169,07	10,54	172,47	1,86	1996,6
Казахстан	5,54	0,03	1,06	0,01	4,48
Канада	–	–	6,22	0,07	-6,22
Китай	–	–	4,49	0,05	-4,49
Кіпр	53,95	0,26	0,71	0,01	53,24
Куба	–	–	1,65	0,02	-1,65
Латвія	29,4	0,14	13,89	0,15	15,51
Литва	211,89	1,03	16,3	0,18	195,59
Молдова	61,42	0,30	49,96	0,54	11,46
Нідерланди	278,94	1,35	102,86	1,11	176,08
Німеччина	2915,4	14,16	628,54	6,78	2286,86
Нова Зеландія	48,23	0,23	–	–	48,23
Польща	2659,46	12,92	3767,75	40,65	-1108,29
Португалія	–	–	0,01	0,00	-0,01
Російська Федерація	3815,67	18,54	1054,99	11,38	2760,68
Румунія	213,81	1,04	2,14	0,02	211,67
Сербія і Чорногорія	0,69	0,00	14,45	0,16	-13,76
Сейшели	3,65	0,02	–	–	3,65
Сінгапур	5,5	0,03	–	–	5,5
Словаччина	163,05	0,79	92,47	1,00	70,58
Словенія	168,03	0,82	204,03	2,20	-36,00
Сполучене Королівство	1977,16	9,60	15,24	0,16	1961,92
США	1179,62	5,73	15,18	0,16	1164,44
Тайвань Провінція Китаю	–	–	0,04	0,00	-0,04
Туреччина	432,17	2,10	2,02	0,02	430,15
Угорщина	182,65	0,89	1734,98	18,72	-1552,33
Фінляндія	0,04	0,00	2,50	0,03	-2,46
Франція	123,62	0,60	55,51	0,60	68,11
Хорватія	–	–	7,17	0,08	-7,17
Чеська Республіка	981,44	4,77	854,87	9,22	126,57
Швейцарія	677,34	3,29	15,05	0,16	662,29
Швеція	3,68	0,02	0,78	0,01	2,90

### 1.16. Географічна структура експорту, імпорту транспортних послуг у 2007 році, відсотків



### 1.17. Експорт-імпорт послуг зв'язку за країнами у 2007 році

	Експорт		Імпорт		Сальдо тис.дол. США
	тис.дол. США	до загального підсумку, %	тис.дол. США	до загального підсумку, %	
<b>Всього</b>	<b>2915,92</b>	<b>100</b>	<b>381,33</b>	<b>100</b>	<b>2534,59</b>
Австрія	–	–	0,04	0,01	-0,04
Бельгія	–	–	32,09	8,42	-32,09
Білорусь	0,02	0,00	0,09	0,02	-0,07
Данія	–	–	0,11	0,03	-0,11
Казахстан	0,12	0,00	–	–	0,12
Канада	2826,3	96,93	–	–	2826,3
Китай	–	–	0,05	0,01	-0,05
Латвія	0,03	0,00	–	–	0,03
Молдова	–	–	0,01	0,00	-0,01
Німеччина	0,34	0,01	8,23	2,16	-7,89
Польща	0,03	0,00	287,46	75,38	-287,43
Російська Федерація	0,74	0,03	26,42	6,93	-25,68
США	88,3	3,03	–	–	88,3
Сполучене Королівство	–	–	26,78	7,02	-26,78
Угорщина	–	–	0,02	0,01	-0,02
Чеська Республіка	–	–	0,03	0,01	-0,03
Швейцарія	0,04	0,00	–	–	0,04



# II Діяльність транспортного комплексу

## 2.1. Перевезення вантажів за видами транспорту

	2000	2004	2005	2006	2007
	тисяч тонн				
<b>Всього</b>	<b>35778,4</b>	<b>28453,4</b>	<b>26742,9</b>	<b>28766,7</b>	<b>28537,8</b>
у тому числі					
залізничний <sup>1</sup>	6168,3	7602,6	6487,0	6937,6	6932,7
автомобільний	29607,0	20850,6	20255,8	21829,1	21605,1
авіаційний	3,1	0,2	0,1	0,0	0,0

## 2.2. Питома вага окремих видів транспорту у загальному перевезенні вантажів

	2000	2004	2005	2006	2007
	відсотків				
<b>Всього</b>	<b>100</b>	<b>100</b>	<b>100</b>	<b>100</b>	<b>100</b>
у тому числі					
залізничний <sup>1</sup>	17,2	26,7	24,3	24,1	24,3
автомобільний	82,8	73,3	75,7	75,9	75,7
авіаційний	0,0	0,0	0,0	0,0	0,0

## 2.3. Індекси обсягів перевезення вантажів за видами транспорту

	2004	2005	2006	2007	
	відсотків до 2000 року			відсотків до 2006 року	
<b>Всього</b>	<b>79,5</b>	<b>74,7</b>	<b>80,4</b>	<b>79,8</b>	<b>99,2</b>
у тому числі					
залізничний <sup>1</sup>	123,3	105,2	112,5	112,4	99,9
автомобільний	70,4	68,4	73,7	73,0	99,0
авіаційний	6,8	3,7	0,7	0,1	16,2

<sup>1</sup> Відправлення вантажів Львівською дирекцією залізничних перевезень.



## 2.4. Відправлення вантажів ДТГО “Львівська залізниця”

	2000	2004	2005	2006	2007
	тисяч тонн				
<b>Всього</b>	<b>20979,7</b>	<b>27377,4</b>	<b>26012,8</b>	<b>25697,5</b>	<b>26882,4</b>
у тому числі					
кам'яне вугілля	4206,4	2562,5	2616,2	2748,5	2912,0
кокс	15,5	71,8	399,8	993,6	1016,4
нафта і нафтопродукти	3299,3	4466,4	3650,3	2247,1	1719,2
руда	37,5	139,7	86,6	26,8	28,3
чорні метали	201,2	307,7	276,0	184,2	187,9
лісові вантажі	1024,6	1516,7	1472,3	1421,0	1722,8
хімічні і мінеральні добрива	369,2	474,8	569,6	686,3	925,6
зерно і продукти перемолу	696,3	472,3	493,7	231,7	215,4
цемент	789,4	1639,9	1905,2	1919,7	1987,8
брухт чорних металів	1012,8	863,8	807,3	781,8	824,0
будівельні матеріали	4979,7	9225,7	8473,1	9720,7	10847,9
інші	4347,8	5636,1	5262,7	4736,1	4495,1

## 2.5. Структура відправлення вантажів ДТГО “Львівська залізниця”

	2000	2004	2005	2006	2007
	відсотків				
<b>Всього</b>	<b>100</b>	<b>100</b>	<b>100</b>	<b>100</b>	<b>100</b>
у тому числі					
кам'яне вугілля	20,0	9,4	10,1	10,7	10,8
кокс	0,1	0,3	1,5	4,0	3,8
нафта і нафтопродукти	15,7	16,3	14,0	8,7	6,4
руда	0,2	0,5	0,3	0,1	0,1
чорні метали	1,0	1,1	1,1	0,7	0,7
лісові вантажі	4,9	5,5	5,7	5,5	6,4
хімічні і мінеральні добрива	1,8	1,7	2,2	2,7	3,4
зерно і продукти перемолу	3,3	1,7	1,9	0,9	0,8
цемент	3,8	6,0	7,3	7,5	7,4
брухт чорних металів	4,8	3,2	3,1	3,0	3,1
будівельні матеріали	23,7	33,7	32,6	37,8	40,4
інші	20,7	20,6	20,2	18,4	16,7

**2.6. Індекси обсягів відправлення вантажів ДТГО “Львівська залізниця”**

	2004	2005	2006	2007		
	відсотків до 2000 року				відсотків до 2006 року	
<b>Всього</b>	<b>130,5</b>	<b>124,0</b>	<b>122,5</b>	<b>128,1</b>	<b>104,6</b>	
у тому числі						
кам'яне вугілля	60,9	62,2	65,3	69,2	105,9	
кокс	463,2	2579,4	6410,3	6557,4	102,3	
нафта і нафтопродукти	135,4	110,6	68,1	52,1	76,5	
руда	372,5	230,9	71,5	75,5	105,6	
чорні метали	152,9	137,2	91,6	93,4	102,0	
лісові вантажі	148,0	46,1	138,7	168,1	121,2	
хімічні і мінеральні добрива	128,6	154,3	185,9	250,7	134,9	
зерно і продукти перемолю	67,8	70,9	33,3	30,9	93,0	
цемент	207,7	241,3	243,2	251,8	103,5	
брухт чорних металів	85,3	79,7	77,2	81,4	105,4	
будівельні матеріали	185,3	170,2	195,2	217,8	111,6	
інші	129,6	121,0	108,9	103,4	94,9	

**2.7. Відправлення вантажів Львівською дирекцією залізничних перевезень**

	2000	2004	2005	2006	2007
	тисяч тонн				
<b>Всього</b>	<b>6168,3</b>	<b>7602,6</b>	<b>6487,0</b>	<b>6937,6</b>	<b>6932,7</b>
у тому числі					
кам'яне вугілля	3502,0	2189,5	2167,7	2320,0	2507,9
кокс	12,4	70,5	398,2	973,0	998,3
нафта і нафтопродукти	244,3	1917,5	937,9	803,1	663,2
руда	5,5	124,6	13,7	25,3	26,0
чорні метали	24,9	20,2	38,5	23,4	37,4
лісові вантажі	188,4	395,5	375,1	377,5	474,7
хімічні і мінеральні добрива	24,1	6,2	6,5	5,5	7,1
зерно і продукти перемолю	21,4	12,5	12,2	14,1	14,1
цемент	373,0	609,7	576,7	577,1	545,8
брухт чорних металів	362,7	288,7	250,1	251,1	256,2
будівельні матеріали	482,9	796,5	750,0	709,2	698,0
інші	926,7	1171,2	960,4	858,3	704,0

## 2.8. Структура відправлення вантажів Львівською дирекцією залізничних перевезень

	2000	2004	2005	2006	2007
	ВІДСОТКІВ				
<b>Всього</b>	<b>100</b>	<b>100</b>	<b>100</b>	<b>100</b>	<b>100</b>
у тому числі					
кам'яне вугілля	56,8	28,8	33,4	33,4	36,2
кокс	0,2	0,9	6,1	14,0	14,4
нафта і нафтопродукти	4,0	25,2	14,4	11,6	9,6
руда	0,1	1,6	0,2	0,4	0,4
чорні метали	0,4	0,3	0,6	0,3	0,5
лісові вантажі	3,1	5,2	5,8	5,5	6,8
хімічні і мінеральні добрива	0,4	0,1	0,1	0,1	0,1
зерно і продукти перемолю	0,3	0,2	0,2	0,2	0,2
цемент	6,0	8,0	8,9	8,3	7,9
брухт чорних металів	5,9	3,8	3,9	3,6	3,7
будівельні матеріали	7,8	10,5	11,6	10,2	10,1
інші	15,0	15,4	14,8	12,4	10,1

## 2.9. Індекси обсягів відправлення вантажів Львівською дирекцією залізничних перевезень

	2004	2005	2006	2007		
	відсотків до 2000 року				відсотків до 2006 року	
<b>Всього</b>	<b>123,3</b>	<b>105,2</b>	<b>112,5</b>	<b>112,4</b>	<b>99,9</b>	
у тому числі						
кам'яне вугілля	62,5	61,9	66,2	71,6	108,1	
кокс	568,5	3211,3	7846,8	8050,0	102,6	
нафта і нафтопродукти	784,9	383,9	328,7	271,5	82,6	
руда	2265,5	249,1	460,0	472,7	102,8	
чорні метали	81,1	154,6	94,0	150,2	159,8	
лісові вантажі	209,9	199,1	200,4	252,0	125,7	
хімічні і мінеральні добрива	25,7	27,0	22,8	29,5	129,1	
зерно і продукти перемолю	58,4	57,0	65,9	65,9	100,0	
цемент	163,5	154,6	154,7	146,3	94,6	
брухт чорних металів	79,6	69,0	69,2	70,6	102,0	
будівельні матеріали	164,9	155,3	146,9	144,5	98,4	
інші	126,4	103,6	92,6	76,0	82,0	

**2.10. Перевезення вантажів автомобільним транспортом за містами  
обласного значення і районами**

	2000	2004	2005	2006	2007
	тисяч тонн				
<b>Всього</b>	<b>29607,0</b>	<b>20850,6</b>	<b>20255,8</b>	<b>21829,1</b>	<b>21605,1</b>
м.Львів	10874,0	5115,6	4563,6	4986,5	5765,2
м.Борислав	321,3	279,3	228,0	239,4	264,3
м.Дрогобич	371,7	145,6	294,9	434,4	476,3
м.Моршин	...	71,0	72,9	68,2	44,2
м.Новий Розділ	...	213,1	808,4	218,2	88,4
м.Самбір	239,9	216,6	158,5	171,1	116,7
м.Стрий	478,9	481,4	247,8	302,7	244,9
м.Трускавець	173,9	168,4	106,1	132,1	103,5
м.Червоноград	1003,0	290,2	645,8	621,0	626,6
Бродівський	638,7	317,0	386,1	355,1	268,0
Буський	362,1	366,9	236,8	402,6	366,4
Городоцький	380,1	520,1	268,3	278,1	378,6
Дрогобицький	730,1	275,0	198,3	207,9	199,2
Жидачівський	430,7	558,7	440,0	515,4	522,1
Жовківський	330,8	326,0	422,3	553,0	592,8
Золочівський	516,0	339,7	634,9	590,3	463,3
Кам'янка-Бузький	923,1	568,4	449,0	411,0	333,6
Миколаївський	3488,4	3850,7	3983,9	4472,9	3994,4
Мостиський	1420,1	149,0	190,8	171,4	192,1
Перемишлянський	112,7	191,4	121,7	134,4	88,7
Пустомитівський	2572,6	744,9	787,3	1012,1	1376,7
Радехівський	840,2	595,4	721,5	546,8	636,9
Самбірський	212,5	286,8	234,4	633,1	266,8
Сколівський	266,0	521,6	479,6	240,5	249,0
Сокальський	1752,9	1493,8	1395,6	1253,1	871,9
Старосамбірський	121,4	162,7	145,4	163,4	187,6
Стрийський	560,0	703,5	401,9	524,7	482,7
Турківський	79,7	159,1	107,7	113,9	114,3
Яворівський	406,2	361,6	321,0	358,2	356,2

## 2.11. Перевезення вантажів авіаційним транспортом за видами сполучення

	2000	2004	2005	2006	2007
	тонн				
<b>Перевезено</b>	<b>3058,0</b>	<b>207,7</b>	<b>113,9</b>	<b>21,0</b>	<b>3,4</b>
у тому числі за видами сполучень					
міжнародні	3046,4	159,4	96,6	8,3	3,3
з них регулярні	...	12,9	7,7	7,9	1,0
внутрішні	11,6	48,3	17,3	12,7	0,1
з них регулярні	...	35,3	17,3	12,7	0,1
<b>Відправлено</b>	<b>359,9</b>	<b>46,2</b>	<b>177,2</b>	<b>196,1</b>	<b>270,6</b>
у тому числі за видами сполучень					
міжнародні	253,4	31,9	172,7	193,4	182,3
з них регулярні	...	28,8	32,5	24,9	22,7
внутрішні	106,5	14,3	4,5	2,7	88,3
з них регулярні	...	14,3	4,5	2,7	4,8

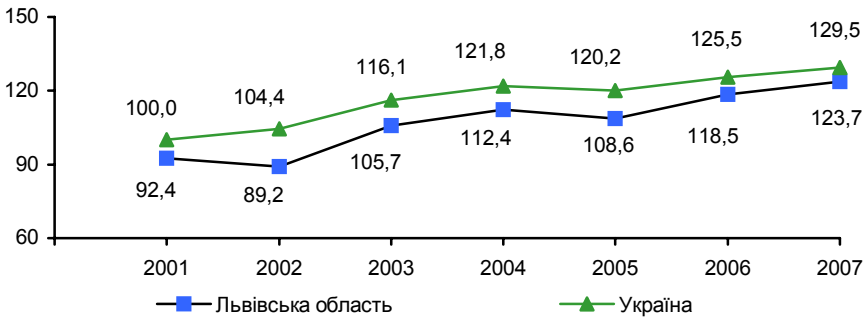
## 2.12. Індекси обсягів перевезення вантажів авіаційним транспортом за видами сполучення

	2004	2005	2006	2007	
	відсотків до 2000 року				відсотків до 2006 року
<b>Перевезено</b>	<b>6,8</b>	<b>3,7</b>	<b>0,7</b>	<b>0,1</b>	<b>16,2</b>
у тому числі за видами сполучень					
міжнародні	5,2	3,7	0,3	0,1	39,8
внутрішні	416,4	149,1	109,5	0,9	0,8
<b>Відправлено</b>	<b>12,8</b>	<b>49,2</b>	<b>54,5</b>	<b>75,2</b>	<b>138,0</b>
у тому числі за видами сполучень					
міжнародні	12,6	68,2	76,3	71,9	94,3
внутрішні	13,4	4,0	2,5	82,9	3270,4

### 2.13. Вантажооборот за видами транспорту

	2000	2004	2005	2006	2007
	мільйонів тонно-кілометрів				
<b>Всього</b>	<b>9528,3</b>	<b>10707,1</b>	<b>10346,0</b>	<b>11290,3</b>	<b>11790,2</b>
у тому числі					
залізничний <sup>1</sup>	7770,9	8869,2	8434,4	8811,7	9006,2
автомобільний	1748,8	1837,4	1911,3	2478,6	2784,0
авіаційний	8,6	0,5	0,3	0,0	0,0

### 2.14. Динаміка обсягів вантажообороту, у відсотках до 2000 року



### 2.15. Індекси обсягів вантажообороту за видами транспорту

	2004	2005	2006	2007	
	відсотків до 2000 року			відсотків до 2006 року	
<b>Всього</b>	<b>112,4</b>	<b>108,6</b>	<b>118,5</b>	<b>123,7</b>	<b>104,4</b>
у тому числі					
залізничний <sup>1</sup>	114,1	108,5	113,4	115,9	102,2
автомобільний	105,1	109,3	141,7	159,2	112,3
авіаційний	6,0	3,4	0,4	0,1	18,1

<sup>1</sup> Вантажооборот Львівської дирекції залізничних перевезень.

## 2.16. Вантажоборот автомобільного транспорту за містами обласного значення і районами

	2000	2004	2005	2006	2007
	тисяч тонно-кілометрів				
<b>Всього</b>	<b>1748807,1</b>	<b>1837358,1</b>	<b>1911310,8</b>	<b>2478633,5</b>	<b>2784025,7</b>
м.Львів	1056175,1	539546,6	636010,9	680098,4	667178,9
м.Борислав	6348,2	6495,7	2099,5	2542,0	2900,8
м.Дрогобич	125729,2	153874,9	210102,2	290006,1	297117,7
м.Моршин	...	8144,2	7696,3	5783,9	11735,8
м.Новий Розділ	...	4327,9	5850,0	4071,3	4942,5
м.Самбір	4140,4	19177,2	17632,8	18594,3	23604,8
м.Стрий	13680,0	20165,9	12141,7	12918,0	13791,7
м.Трускавець	5416,9	9635,7	7217,0	7521,0	5971,0
м.Червоноград	38944,6	16916,5	44140,8	49488,3	52699,8
Бродівський	15011,1	6452,7	7985,0	8058,5	6659,0
Буський	7429,7	20248,4	6595,7	14648,8	15077,9
Городоцький	25958,4	22167,5	49367,7	85172,9	146776,2
Дрогобицький	47111,0	28225,0	34543,9	37355,1	43928,1
Жидачівський	9566,0	29241,7	21214,5	18434,9	13059,4
Жовківський	45810,5	39531,1	54260,5	90795,2	80387,5
Золочівський	15683,6	10752,7	19250,3	90112,3	33473,5
Кам'янка-Бузький	47773,2	17809,4	20179,6	16868,7	16225,4
Миколаївський	30800,6	54855,3	64484,7	66431,9	70119,1
Мостиський	21586,9	4974,9	6049,0	7570,7	11203,0
Перемишлянський	1680,5	3246,7	2941,0	2484,4	2136,3
Пустомитівський	134670,5	140409,3	99552,9	217921,3	424738,7
Радехівський	19544,3	29100,0	44400,8	22852,6	50045,4
Самбірський	2304,3	4757,5	3820,2	4985,1	6164,2
Сколівський	7351,5	12521,2	9108,3	6678,3	6987,7
Сокальський	20779,4	18080,4	8704,9	8028,2	9042,5
Старосамбірський	3386,5	4254,6	4673,1	4407,1	3919,6
Стрийський	17568,8	9741,4	9878,6	11076,9	6717,0
Турківський	2768,1	4328,3	2810,1	2288,4	2738,0
Яворівський	21587,8	61016,6	62245,6	66117,5	84015,0

### 2.17. Перевезення пасажирів за видами транспорту

	2000	2004	2005	2006	2007
	тисяч				
<b>Всього</b>	<b>276209,9</b>	<b>292339,7</b>	<b>298889,5</b>	<b>320509,0</b>	<b>333287,9</b>
у тому числі					
залізничний <sup>1</sup>	32402,6	28490,8	29069,6	28958,9	29596,1
автомобільний	143883,5	164957,1	173131,0	193700,2	214802,0
авіаційний	54,4	123,3	140,1	106,5	28,7
трамвайний	58780,1	61088,9	60049,9	58552,2	52227,3
тролейбусний	41089,3	37679,6	36498,9	39191,2	36633,8

### 2.18. Питома вага окремих видів транспорту у загальному перевезенні пасажирів

	2000	2004	2005	2006	2007
	відсотків				
<b>Всього</b>	<b>100</b>	<b>100</b>	<b>100</b>	<b>100</b>	<b>100</b>
у тому числі					
залізничний <sup>1</sup>	11,7	9,8	9,7	9,0	8,9
автомобільний	52,1	56,4	58,0	60,4	64,4
авіаційний	0,0	0,0	0,0	0,0	0,0
трамвайний	21,3	20,9	20,1	18,3	15,7
тролейбусний	14,9	12,9	12,2	12,3	11,0

### 2.19. Індекси обсягів перевезення пасажирів за видами транспорту

	2004	2005	2006	2007		
	відсотків до 2000 року				відсотків до 2006 року	
<b>Всього</b>	<b>105,8</b>	<b>108,2</b>	<b>116,0</b>	<b>120,7</b>	<b>104,0</b>	
у тому числі						
залізничний <sup>1</sup>	87,9	89,7	89,4	91,3	102,2	
автомобільний	114,6	120,3	142,7	149,3	110,9	
авіаційний	226,7	257,5	195,8	52,8	26,9	
трамвайний	103,9	102,2	95,4	88,9	89,2	
тролейбусний	91,7	88,8	99,6	89,2	93,5	

<sup>1</sup> Відправлення пасажирів Львівської дирекцією залізничних перевезень.



**2.20. Відправлення пасажирів ДТГО “Львівська залізниця”  
за видами сполучення**

	2000	2004	2005	2006	2007
	тисяч				
<b>Відправлено</b>	<b>74933,5</b>	<b>68607,9</b>	<b>66472,8</b>	<b>65222,8</b>	<b>65230,8</b>
у тому числі					
за видами сполучення					
пряме	4286,2	4996,7	5467,2	5637,8	5475,5
місьцеве	2811,2	2643,3	3255,0	3495,5	3176,5
приміське	67836,1	60967,9	57750,6	56089,5	56578,8
<b>Перевезено</b>	<b>80203,1</b>	<b>73611,6</b>	<b>71653,5</b>	<b>70625,1</b>	<b>70486,6</b>
у тому числі					
за видами сполучення					
пряме	9539,6	9970,6	10669,7	11033,6	10725,2
місьцеве	2811,2	2662,2	3219,6	3495,4	3176,5
приміське	67852,3	60978,8	57764,2	56096,1	56584,9

**2.21. Індекси обсягів відправлення пасажирів ДТГО “Львівська  
залізниця” за видами сполучення**

	2004	2005	2006	2007	
	відсотків до 2000 року				відсотків до 2006 року
<b>Відправлено</b>	<b>91,6</b>	<b>88,7</b>	<b>87,0</b>	<b>87,1</b>	<b>100,0</b>
у тому числі					
за видами сполучення					
пряме	116,6	127,6	131,5	127,7	97,1
місьцеве	94,0	115,8	124,3	113,0	90,9
приміське	89,9	85,1	82,7	83,4	100,9
<b>Перевезено</b>	<b>91,8</b>	<b>89,3</b>	<b>88,1</b>	<b>87,9</b>	<b>99,8</b>
у тому числі					
за видами сполучення					
пряме	104,5	111,8	115,7	112,4	97,2
місьцеве	94,7	114,5	124,3	113,0	90,9
приміське	89,9	85,1	82,7	83,4	100,9

**2.22. Відправлення пасажирів Львівською дирекцією залізничних перевезень за видами сполучення**

	2000	2004	2005	2006	2007
	тисяч				
<b>Відправлено</b>	<b>32402,6</b>	<b>28490,8</b>	<b>29069,6</b>	<b>28958,9</b>	<b>29596,1</b>
у тому числі					
за видами сполучення					
пряме	1762,6	2156,7	2386,2	2362,5	2311,6
місьцеве	1026,8	998,5	1224,2	1389,2	1298,0
приміське	29613,2	25335,6	25459,2	25207,2	25986,5
<b>Перевезено</b>	<b>37545,2</b>	<b>33677,5</b>	<b>35044,6</b>	<b>35253,0</b>	<b>35670,5</b>
з них у приміському					
сполученні	30309,8	25892,7	25761,7	25487,2	26252,8

**2.23. Індекси обсягів відправлення пасажирів Львівською дирекцією залізничних перевезень за видами сполучення**

	2004	2005	2006	2007	
	відсотків до 2000 року			відсотків до 2006 року	
<b>Відправлено</b>	<b>87,9</b>	<b>89,7</b>	<b>89,4</b>	<b>91,3</b>	<b>102,2</b>
у тому числі					
за видами сполучення					
пряме	122,4	135,4	134,0	131,1	97,8
місьцеве	97,2	119,2	135,3	126,4	93,4
приміське	85,6	86,0	85,1	87,8	103,1
<b>Перевезено</b>	<b>89,7</b>	<b>93,3</b>	<b>93,9</b>	<b>95,0</b>	<b>101,2</b>
з них у приміському					
сполученні	85,4	85,0	84,1	86,6	103,0

## 2.24. Перевезення пасажирів автомобільним транспортом за містами обласного значення і районами

	2000	2004	2005	2006	2007
	тисяч				
<b>Всього</b>	<b>143883,5</b>	<b>164957,1</b>	<b>173131,0</b>	<b>193722,8</b>	<b>214802,2</b>
м.Львів	84938,8	86196,7	95341,2	114156,7	134166,6
м.Борислав	1094,2	3993,8	1760,5	1342,7	860,0
м.Дрогобич	4894,3	10574,2	9223,3	10707,9	8397,4
м.Моршин	...	14,5	18,6	15,3	9,3
м.Новий Розділ	...	180,8	0,2	0,1	–
м.Самбір	3492,3	76,4	–	–	19,7
м.Стрий	6914,8	7239,2	6666,3	6430,5	7718,7
м.Трускавець	94,3	592,7	672,3	759,4	918,4
м.Червоноград	9366,1	3680,0	4154,8	3487,9	3578,4
Бродівський	3505,0	2668,2	2710,4	2648,2	2942,5
Буський	68,5	3473,0	4541,8	4826,9	906,2
Городоцький	57,9	1075,3	2225,2	2081,3	2096,4
Дрогобицький	8,2	4164,4	3722,3	4353,3	5459,1
Жидачівський	1291,8	796,7	1710,2	1322,7	1321,9
Жовківський	563,4	3844,9	2915,7	2956,2	3159,0
Золочівський	3149,4	1205,9	1226,9	1105,6	995,0
Кам'янка-Бузький	1005,4	511,6	718,9	167,1	37,6
Миколаївський	4213,0	2066,5	1402,1	948,3	741,1
Мостиський	1389,9	2364,9	1728,8	1007,5	1065,5
Перемишлянський	689,9	95,0	117,0	650,7	933,8
Пустомитівський	312,8	832,8	1123,2	1373,2	1218,8
Радехівський	1012,3	916,9	800,7	748,6	979,0
Самбірський	–	7075,4	5459,0	4328,3	4700,3
Сколівський	39,5	172,3	150,6	112,6	166,7
Сокальський	1927,5	1621,5	1902,6	2415,8	1943,8
Старосамбірський	194,9	4599,2	5075,7	5830,6	6976,1
Стрийський	1267,6	53,2	70,9	123,9	152,7
Турківський	505,4	1337,4	1165,6	1077,2	943,2
Яворівський	3465,4	3342,8	3388,1	3202,4	4208,3

**2.25. Перевезення пасажирів авіаційним транспортом за видами сполучення**

	2000	2004	2005	2006	2007
	тисяч				
<b>Перевезено</b>	<b>54,4</b>	<b>123,3</b>	<b>140,1</b>	<b>106,5</b>	<b>28,7</b>
у тому числі					
за видами сполучення					
міжнародні	40,6	53,2	70,5	49,1	18,8
з них регулярні	...	19,8	21,3	30,9	3,0
внутрішні	13,8	70,1	69,6	57,4	9,9
з них регулярні	...	68,9	68,3	56,6	9,0
<b>Відправлено</b>	<b>40,0</b>	<b>95,9</b>	<b>114,5</b>	<b>134,7</b>	<b>205,8</b>
у тому числі					
за видами сполучення					
міжнародні	31,9	53,5	68,6	92,7	141,1
з них регулярні	...	35,5	42,8	58,6	72,0
внутрішні	8,1	42,4	45,9	42,0	64,7
з них регулярні	...	38,8	43,1	39,3	61,0

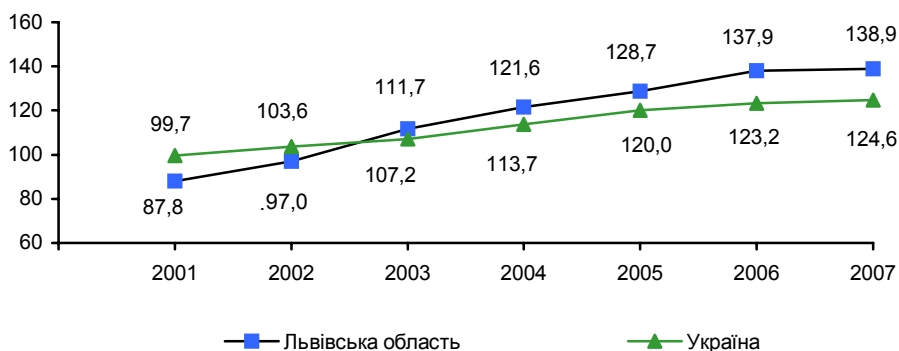
**2.26. Індекси обсягів перевезення пасажирів авіаційним транспортом за видами сполучення**

	2004	2005	2006	2007	
	відсотків до 2000 року				відсотків до 2006 року
<b>Перевезено</b>	<b>226,7</b>	<b>257,5</b>	<b>195,8</b>	<b>52,8</b>	<b>26,9</b>
у тому числі					
за видами сполучення					
міжнародні	163,2	216,3	150,6	57,7	38,3
внутрішні	508,0	504,3	415,9	71,7	17,2
<b>Відправлено</b>	<b>239,8</b>	<b>286,3</b>	<b>336,8</b>	<b>514,5</b>	<b>152,8</b>
у тому числі					
за видами сполучення					
міжнародні	167,7	215,0	290,6	442,3	152,2
внутрішні	523,5	566,7	518,5	798,8	154,0

## 2.27. Пасажиरोоборот за видами транспорту

	2000	2004	2005	2006	2007
	мільйонів пасажиро-кілометрів				
<b>Всього</b>	<b>5086,4</b>	<b>6185,0</b>	<b>6547,5</b>	<b>7015,1</b>	<b>7062,9</b>
у тому числі					
залізничний <sup>1</sup>	2129,2	2028,3	2130,6	2145,8	2168,9
автомобільний	2211,8	3382,8	3642,2	4118,3	4270,3
авіаційний	81,6	119,1	134,9	102,0	33,0
трамвайний	376,2	391,0	384,3	374,7	334,3
тролейбусний	287,6	263,8	255,5	274,3	256,4

## 2.28. Динаміка обсягів пасажирообороту, у відсотках до 2000 року



## 2.29. Індекси обсягів пасажирообороту за видами транспорту

	2004	2005	2006	2007		
	відсотків до 2000 року				відсотків до 2006 року	
<b>Всього</b>	<b>121,6</b>	<b>128,7</b>	<b>137,9</b>	<b>138,9</b>	<b>100,7</b>	
у тому числі						
залізничний <sup>1</sup>	95,3	100,1	100,8	101,9	101,1	
автомобільний	152,9	164,7	186,2	193,1	103,7	
авіаційний	146,0	165,4	125,2	40,4	32,4	
трамвайний	103,9	102,2	100,6	88,9	89,2	
тролейбусний	91,7	88,8	96,3	89,2	93,5	

<sup>1</sup> Пасажирооборот Львівської дирекції залізничних перевезень.

**2.30. Пасажирооборот автомобільного транспорту за містами  
обласного значення і районами**

	2000	2004	2005	2006	2007
	тисяч пасажиро-кілометрів				
<b>Всього</b>	<b>2211820,4</b>	<b>3382769,9</b>	<b>3642179,5</b>	<b>4118342,8</b>	<b>4270334,2</b>
м.Львів	1251386,1	1551693,8	1708738,6	2120805,5	2363577,2
м.Борислав	15127,5	70138,6	52960,4	47824,3	18159,2
м.Дрогобич	52512,2	250643,8	231406,2	210276,6	55123,7
м.Моршин	...	210,5	229,9	221,8	69,5
м.Новий Розділ	...	4372,6	30,0	7,5	–
м.Самбір	59599,2	1710,2	–	–	355,9
м.Стрий	85808,4	84635,1	90566,1	79645,1	98248,0
м.Трускавець	1763,9	14951,5	15107,4	12712,1	17763,1
м.Червоноград	156443,5	50237,2	55897,3	50752,5	51060,6
Бродівський	81432,0	40591,2	44011,8	43624,4	47051,4
Буський	1780,4	125784,1	87697,8	91163,4	27858,2
Городоцький	1572,1	30478,9	68337,7	66024,5	64928,8
Дрогобицький	235,4	71577,8	77917,4	73282,1	81666,3
Жидачівський	20399,6	21629,0	50119,6	36899,5	41200,6
Жовківський	20603,4	101344,1	88652,4	90499,8	102324,7
Золочівський	44762,7	34764,0	36208,6	34784,1	35399,7
Кам'янка-Бузький	15664,9	7365,9	13407,2	5329,1	1155,0
Миколаївський	71211,3	38499,6	33374,4	22807,5	26366,9
Мостиський	20361,2	34527,5	26129,5	14794,3	17037,3
Перемишлянський	14218,5	1521,0	1457,0	17852,1	26071,2
Пустомитівський	12640,1	18621,4	21703,3	25831,5	28091,9
Радехівський	28618,7	15097,5	11740,4	15677,0	15533,9
Самбірський	–	107380,0	90893,5	75860,5	96115,2
Сколівський	357,2	6451,8	6412,0	6906,4	9762,9
Сокальський	41849,6	44019,8	61413,7	66698,8	58265,4
Старосамбірський	2867,2	285177,4	348691,9	454583,4	440503,8
Стрийський	47651,7	971,3	1735,0	2586,5	4382,0
Турківський	15819,0	55214,0	25759,4	28037,4	31966,8
Яворівський	50044,3	134075,2	87293,5	68764,7	80413,2



### 3.1. Рухомий склад за видами транспорту

	2000	2004	2005	2006	2007
	одиниць				
Автотранспорт <sup>1</sup>	261035	295580	303744	323492	328003
Мототранспорт	64474	9377	8574	8062	7717
Тролейбусні машини	119	105	105	120	120
Трамвайні вагони	187	172	172	172	172
Повітряні судна	21	19	19	18	16

### 3.2. Наявність автомобільного транспорту

	2000 <sup>2</sup>	2004	2005	2006	2007
	станом на 1 серпня відповідного року, одиниць				
<b>Всього</b>	<b>261035</b>	<b>295580</b>	<b>303744</b>	<b>323492</b>	<b>328003</b>
у тому числі					
вантажні	37592	29035	29208	30248	30705
автобуси	6568	7611	7642	8669	8255
легкові	206139	241910	249734	264674	268679
спеціальні	10736	17024	17160	19901	20364
<b>Автомобілі</b>					
<b>юридичних осіб</b>	<b>48271</b>	<b>56763</b>	<b>58462</b>	<b>64339</b>	<b>64727</b>
у тому числі					
вантажні	26498	20965	21085	22113	22306
автобуси	5194	5252	5281	5750	5414
легкові	6209	16370	17864	20135	20338
спеціальні	10370	14176	14232	16341	16669
<b>Автомобілі</b>					
<b>індивідуальних</b>					
<b>власників</b>	<b>212764</b>	<b>238817</b>	<b>245282</b>	<b>259153</b>	<b>263276</b>
у тому числі					
вантажні	11094	8070	8123	8135	8399
автобуси	1374	2359	2361	2919	2841
легкові	199930	225540	231870	244539	248341
спеціальні	366	2848	2928	3560	3695

<sup>1</sup> З урахуванням автотранспорту індивідуальних власників.

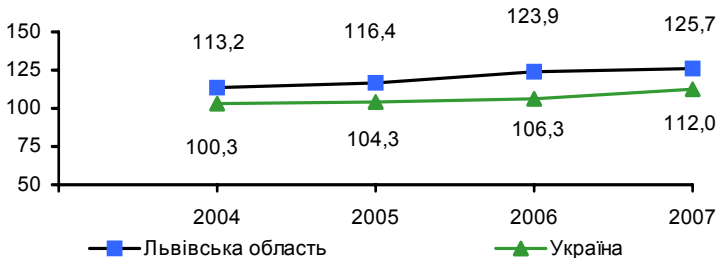
<sup>2</sup> Станом на 1 січня 2001 року.



**3.3. Розподіл автомобілів за типами**

	2000	2004	2005	2006	2007
	відсотків				
<b>Всього</b>	<b>100</b>	<b>100</b>	<b>100</b>	<b>100</b>	<b>100</b>
у тому числі					
вантажні	14,4	9,8	9,6	9,4	9,4
автобуси	2,5	2,6	2,5	2,7	2,5
легкові	79,0	81,8	82,2	81,8	81,9
спеціальні	4,1	5,8	5,7	6,1	6,2
<b>Автомобілі</b>					
<b>юридичних осіб</b>	<b>100</b>	<b>100</b>	<b>100</b>	<b>100</b>	<b>100</b>
у тому числі					
вантажні	54,9	36,9	36,1	34,4	34,5
автобуси	10,8	9,3	9,0	8,9	8,4
легкові	12,8	28,8	30,6	31,3	31,4
спеціальні	21,5	25,0	24,3	25,4	25,7
<b>Автомобілі</b>					
<b>індивідуальних</b>					
<b>власників</b>	<b>100</b>	<b>100</b>	<b>100</b>	<b>100</b>	<b>100</b>
у тому числі					
вантажні	5,2	3,4	3,3	3,1	3,2
автобуси	0,6	1,0	1,0	1,1	1,1
легкові	94,0	94,4	94,5	94,4	94,3
спеціальні	0,2	1,2	1,2	1,4	1,4

**3.4. Динаміка кількості автотранспортних засобів, у відсотках до 2000 року**



### 3.5. Кількість автомобілів за часом їх експлуатації

	Всього	У тому числі за часом експлуатації			
		до 3 років	3 – 5 років	5 – 10 років	більше 10 років
станом на 1 серпня 2007 року, одиниць					
<b>Всього</b>	<b>328003</b>	<b>25884</b>	<b>54223</b>	<b>115199</b>	<b>132697</b>
у тому числі					
вантажні	30705	1225	2838	9511	17131
автобуси	8255	1340	1690	2384	2841
легкові	268679	21799	46627	96276	103977
спеціальні	20364	1520	3068	7028	8748
<b>Автомобілі юридичних осіб</b>	<b>64727</b>	<b>5567</b>	<b>8803</b>	<b>22595</b>	<b>27762</b>
у тому числі					
вантажні	22306	888	1840	8022	11556
автобуси	5414	789	887	1758	1980
легкові	20338	2639	3499	6956	7244
спеціальні	16669	1251	2577	5859	6982
<b>Автомобілі індивідуальних власників</b>	<b>263276</b>	<b>20317</b>	<b>45420</b>	<b>92604</b>	<b>104935</b>
у тому числі					
вантажні	8399	337	998	1489	5575
автобуси	2841	551	803	626	861
легкові	248341	19160	43128	89320	96733
спеціальні	3695	269	491	1169	1766

### 3.6. Розподіл автомобілів за часом їх експлуатації

	Всього	У тому числі за часом експлуатації			
		до 3 років	3 – 5 років	5 – 10 років	більше 10 років
станом на 1 серпня 2007 року, у відсотках до підсумку					
<b>Всього</b>	<b>100</b>	<b>7,9</b>	<b>16,5</b>	<b>35,1</b>	<b>40,5</b>
у тому числі					
вантажні	100	4,0	9,2	31,0	55,8
автобуси	100	16,2	20,5	28,9	34,4
легкові	100	8,1	17,4	35,8	38,7
спеціальні	100	7,5	15,1	34,5	42,9

### 3.7. Кількість автомобілів за конструкцією, яка дозволяє використовувати паливо

	Всього	У тому числі за видами палива			
		бензин	дизпаливо	газ	бензин і газ
станом на 1 серпня 2007 року, одиниць					
<b>Всього</b>	<b>328003</b>	<b>232793</b>	<b>92211</b>	<b>1621</b>	<b>1378</b>
у тому числі					
вантажні	30705	17594	11834	507	770
автобуси	8255	3732	4297	91	135
легкові	268679	199942	67904	830	3
спеціальні	20364	11525	8176	193	470
<b>Автомобілі юридичних осіб</b>	<b>64727</b>	<b>40825</b>	<b>22339</b>	<b>791</b>	<b>772</b>
у тому числі					
вантажні	22306	12932	8516	507	351
автобуси	5414	2722	2502	91	99
легкові	20338	16019	4316	–	3
спеціальні	16669	9152	7005	193	319
<b>Автомобілі індивідуальних власників</b>	<b>263276</b>	<b>191968</b>	<b>69872</b>	<b>830</b>	<b>606</b>
у тому числі					
вантажні	8399	4662	3318	–	419
автобуси	2841	1010	1795	–	36
легкові	248341	183923	63588	830	–
спеціальні	3695	2373	1171	–	151

### 3.8. Розподіл автомобілів за конструкцією, яка дозволяє використовувати паливо

	Всього	У тому числі за видами палива			
		бензин	дизпаливо	газ	бензин і газ
станом на 1 серпня 2007 року, у відсотках до підсумку					
<b>Всього</b>	<b>100</b>	<b>71,0</b>	<b>28,1</b>	<b>0,5</b>	<b>0,4</b>
у тому числі					
вантажні	100	57,3	38,5	1,7	2,5
автобуси	100	45,2	52,1	1,1	1,6
легкові	100	74,4	25,3	0,3	0,0
спеціальні	100	56,6	40,2	0,9	2,3

**3.9. Наявність електротранспорту**

	2000	2004	2005	2006	2007
	станом на кінець року, одиниць				
<b>Трамвайні вагони</b>	<b>187</b>	<b>172</b>	<b>172</b>	<b>172</b>	<b>172</b>
у тому числі за часом експлуатації, років					
до 5	–	–	–	–	–
5 – 10	–	–	–	–	–
10 – 15	48	–	–	–	–
15 і більше	139	172	172	172	172
<b>Тролейбусні машини</b>	<b>119</b>	<b>105</b>	<b>105</b>	<b>120</b>	<b>120</b>
у тому числі за часом експлуатації, років					
до 5	21	–	–	15	15
5 – 10	17	35	21	7	2
10 – 15	77	21	26	40	36
15 і більше	4	49	58	58	67

**3.10. Використання рухомого складу електротранспорту**

	2000	2004	2005	2006	2007
<b>Трамвайні вагони</b>					
Вагоно-дні перебування у господарстві, тис.	68,4	58,1	57,7	57,6	59,8
у тому числі					
у русі	33,5	28,2	27,3	24,5	21,9
у ремонті та його очікуванні	34,9	29,9	30,4	33,1	37,9
Загальний пробіг, тис. вагоно-км	4206,1	3704,6	3716,1	3358,7	2984,7
<b>Тролейбусні машини</b>					
Вагоно-дні перебування у господарстві, тис.	43,9	38,4	38,3	39,7	43,8
у тому числі					
у русі	30,5	24,4	23,7	23,2	23,4
у ремонті та його очікуванні	13,4	14,0	14,6	16,5	20,4
Загальний пробіг, тис. вагоно-км	5028,9	4164,7	4038,9	3899,0	3802,3

**3.11. Використання вантажного автомобільного транспорту**

	2000	2004	2005	2006	2007
Коефіцієнт використання пробігу, відсотків	37,9	44,2	45,5	44,5	43,9
Середня вантажопідйомність одного працюючого автомобіля, тонн	5,8	6,1	6,3	6,4	6,5
Середня відстань перевезення 1 т вантажу, кілометрів	59,1	88,1	77,4	92,2	107,4
Продуктивність однієї середньооблікової автомобіле-тонни					
тонн	191,0	164,1	158,9	164,5	159,8
тонно-кілометрів	11284,8	10956,1	12302,8	15160,5	17173,2

**3.12. Використання пасажирського автомобільного транспорту**

	2000	2004	2005	2006	2007
Коефіцієнт використання пробігу, відсотків	71,5	70,4	75,0	78,8	78,3
Середня пасажиромісткість одного працюючого автобуса, місць	24	21	22	22	22
Середня відстань перевезення 1 пасажир, кілометрів	15,2	20,4	20,9	21,1	19,5
Продуктивність одного середньооблікового автобусо-місця					
пасажирів	1056	1584	1594	1779	1952
пасажиро-кілометрів	16488,5	32788,5	33257,6	37583,3	38123,0

### 3.13. Середня відстань перевезення однієї тонни вантажу за видами транспорту

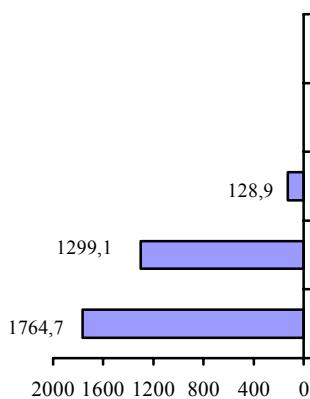
	2000	2004	2005	2006	2007
	кілометрів				
Залізничний <sup>1</sup>	1259,8	1166,6	1300,2	1270,1	1299,1
Автомобільний	59,1	88,1	94,4	113,5	128,9
Авіаційний	2828,0	2493,5	2593,5	1581,0	1764,7

### 3.14. Середня відстань перевезення одного пасажиря за видами транспорту

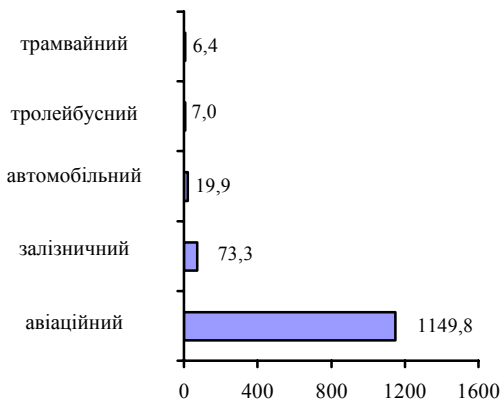
	2000	2004	2005	2006	2007
	кілометрів				
Залізничний <sup>1</sup>	65,7	71,2	73,3	74,1	73,3
Автомобільний	15,4	20,5	21,0	21,3	19,9
Авіаційний	1502,8	965,9	962,9	957,7	1149,8
Трамвайний	6,4	6,4	6,4	6,4	6,4
Тролейбусний	7,0	7,0	7,0	7,0	7,0

### 3.15. Середня відстань перевезень у 2007 році, кілометрів

#### 1 тонни вантажів



#### 1 пасажиря



<sup>1</sup> Дані Львівської дирекції залізничних перевезень.

**3.16. Середня відстань перевезення однієї тонни вантажу автомобільним транспортом за містами обласного значення і районами**

	2000	2004	2005	2006	2007
	кілометрів				
<b>Всього</b>	<b>59,1</b>	<b>88,1</b>	<b>94,4</b>	<b>113,5</b>	<b>128,9</b>
м.Львів	97,1	105,5	139,4	136,4	115,7
м.Борислав	19,8	23,3	9,2	10,6	11,0
м.Дрогобич	338,3	1056,8	712,5	667,6	623,8
м.Моршин	...	114,7	105,6	84,8	265,5
м.Новий Розділ	...	20,3	7,2	18,7	55,9
м.Самбір	17,3	88,5	111,2	108,7	202,3
м.Стрий	28,6	41,9	49,0	42,7	56,3
м.Трускавець	31,1	57,2	68,0	56,9	57,7
м.Червоноград	38,8	58,3	68,4	79,7	84,1
Бродівський	23,5	20,4	20,7	22,7	24,8
Буський	20,5	55,2	27,9	36,4	41,2
Городоцький	68,3	42,6	184,0	306,3	387,7
Дрогобицький	64,5	102,6	174,2	179,7	220,5
Жидачівський	22,2	52,3	48,2	35,8	25,0
Жовківський	138,5	121,3	128,5	164,2	135,6
Золочівський	30,4	31,7	30,3	152,7	72,3
Кам'янка-Бузький	51,8	31,3	44,9	41,0	48,6
Миколаївський	8,8	14,2	16,2	14,9	17,6
Мостиський	15,2	33,4	31,7	44,2	58,3
Перемишлянський	14,9	17,0	24,2	18,5	24,1
Пустомитівський	52,3	188,5	126,4	215,3	308,5
Радехівський	23,3	48,9	61,5	41,8	78,6
Самбірський	10,8	16,6	16,3	7,9	23,1
Сколівський	27,6	24,0	19,0	27,8	28,1
Сокальський	11,9	12,1	6,2	6,4	10,4
Старосамбірський	27,9	26,1	32,1	27,0	20,9
Стрийський	31,4	13,8	24,6	21,1	13,9
Турківський	34,7	27,2	26,1	20,1	24,0
Яворівський	53,1	168,7	193,9	184,6	235,9

**3.17. Середня відстань перевезення одного пасажирів автомобільним транспортом за містами обласного значення і районами**

	2000	2004	2005	2006	2007
	кілометрів				
<b>Всього</b>	<b>15,4</b>	<b>20,5</b>	<b>21,0</b>	<b>21,3</b>	<b>19,9</b>
м.Львів	14,7	18,1	17,9	18,6	17,6
м.Борислав	13,8	17,6	30,1	35,6	21,1
м.Дрогобич	10,7	23,7	25,1	19,6	6,6
м.Моршин	...	14,5	12,4	14,5	7,5
м.Новий Розділ	...	24,2	150,0	75,0	–
м.Самбір	17,1	22,4	–	–	18,1
м.Стрий	12,4	11,7	13,6	12,4	12,7
м.Трускавець	18,7	25,2	22,5	16,7	19,3
м.Червоноград	16,7	13,7	13,5	14,6	14,3
Бродівський	23,2	15,2	16,2	16,5	16,0
Буський	26,0	36,2	19,3	18,9	30,7
Городоцький	27,2	28,3	30,7	31,7	31,0
Дрогобицький	28,7	17,2	20,9	16,8	15,0
Жидачівський	15,8	27,1	29,3	27,9	31,2
Жовківський	36,6	26,4	30,4	30,6	32,4
Золочівський	14,2	28,8	29,5	31,5	35,6
Кам'янка-Бузький	15,6	14,4	18,6	31,9	30,7
Миколаївський	16,9	18,6	23,8	24,1	35,6
Мостиський	14,6	14,6	15,1	14,7	16,0
Перемишлянський	20,6	16,0	12,5	27,4	27,9
Пустомитівський	40,4	22,4	19,3	18,8	23,0
Радехівський	28,3	16,5	14,7	20,9	15,9
Самбірський	–	15,2	16,7	17,5	20,4
Сколівський	9,0	37,4	42,6	61,3	58,6
Сокальський	21,7	27,1	32,3	27,6	30,0
Старосамбірський	14,7	62,0	68,7	78,0	63,1
Стрийський	37,6	18,3	24,5	20,9	28,7
Турківський	31,1	41,3	22,1	26,0	33,9
Яворівський	14,4	40,1	25,8	21,5	19,1



**3.18. Загальний пробіг вантажних автомобілів за містами обласного значення і районами у 2007 році**

	Всього	З них виконано на		
		бензині	дизельному паливі	газі
	тисяч кілометрів			
<b>Всього</b>	<b>430784,6</b>	<b>118667,4</b>	<b>262276,3</b>	<b>49840,9</b>
м.Львів	203879,2	61807,1	112662,8	29409,3
м.Борислав	3802,5	2233,2	1355,1	214,2
м.Дрогобич	28232,8	5115,7	22180,7	936,4
м.Моршин	2495,3	292,0	1351,0	852,3
м.Новий Розділ	1790,9	551,6	1239,3	–
м.Самбір	6925,9	707,3	4677,8	1540,8
м.Стрий	6870,5	2305,9	3656,8	907,8
м.Трускавець	3314,9	1938,2	1328,2	48,5
м.Червоноград	10996,1	2632,3	6940,8	1423,0
Бродівський	3574,8	2005,8	1465,8	103,2
Буський	2734,5	1718,8	990,3	25,4
Городоцький	12826,7	1018,0	11308,7	500,0
Дрогобицький	6970,3	1749,9	4600,1	620,3
Жидачівський	4194,8	1937,0	1985,6	272,2
Жовківський	18534,9	5164,1	11493,5	1877,3
Золочівський	7568,2	3581,4	3106,2	880,6
Кам'янка-Бузький	7341,6	1458,6	5148,6	734,4
Миколаївський	9106,3	1595,6	7199,4	311,3
Мостиський	3494,5	983,9	1891,9	618,7
Перемишлянський	1472,8	765,6	636,2	71,0
Пустомитівський	33125,0	3719,1	27793,7	1612,2
Радехівський	14633,6	2958,6	8669,6	3005,4
Самбірський	3614,4	1418,4	1388,3	807,7
Сколівський	2917,5	1467,4	1310,5	139,6
Сокальський	5417,4	2402,8	1692,3	1322,3
Старосамбірський	2089,3	1247,3	673,5	168,5
Стрийський	10537,4	3537,5	5908,1	1091,8
Турківський	1072,1	846,1	226,0	–
Яворівський	11250,4	1508,2	9395,5	346,7

### 3.19. Загальний пробіг пасажирських автобусів за і містами обласного значення і районами у 2007 році

	Всього	З них виконано на		
		бензині	дизельному паливі	газі
тисяч кілометрів				
<b>Всього</b>	<b>187779,9</b>	<b>31185,2</b>	<b>131096,6</b>	<b>25498,1</b>
м.Львів	95726,9	12733,6	70353,7	12639,6
м.Борислав	4461,9	1688,9	2768,8	4,2
м.Дрогобич	7295,9	2502,8	3748,5	1044,6
м.Моршин	196,1	24,1	172,0	–
м.Новий Розділ	585,9	483,8	102,1	–
м.Самбір	152,3	81,1	71,2	–
м.Стрий	6709,7	251,2	4529,1	1929,4
м.Трускавець	2329,2	1119,8	989,1	220,3
м.Червоноград	4207,2	1825,4	1404,9	976,9
Бродівський	1959,2	224,0	175,2	1560,0
Буський	1405,9	150,8	1255,1	–
Городоцький	1208,1	148,8	291,8	767,5
Дрогобицький	6020,2	249,7	5236,5	534,0
Жидачівський	7662,3	1147,7	4199,8	2314,8
Жовківський	3893,4	235,8	3657,6	–
Золочівський	2127,1	384,2	1662,5	80,4
Кам'янка-Бузький	954,5	337,5	369,1	247,9
Миколаївський	1548,0	632,8	796,7	118,5
Мостиський	1094,5	164,9	235,4	694,2
Перемишлянський	1112,4	31,6	938,0	142,8
Пустомитівський	5909,9	168,6	5323,9	417,4
Радехівський	3040,4	314,9	2037,9	687,6
Самбірський	1655,3	134,6	858,9	661,8
Сколівський	185,9	134,6	51,3	–
Сокальський	7395,1	2333,7	4842,4	219,0
Старосамбірський	5165,6	419,5	4698,6	47,5
Стрийський	5622,4	2245,3	3268,6	108,5
Турківський	224,4	170,5	53,9	–
Яворівський	7930,2	845,0	7004,0	81,2

# **IV** Шляхи сполучення

The graphic features a stylized road on the left with white dashed lines, which transitions into a set of railway tracks on the right. The tracks are depicted with multiple parallel lines in shades of brown and grey, receding into the distance. The overall composition suggests a connection between different modes of transport.

## 4.1. Довжина шляхів сполучення

	1995	2000	2003	2004	2005	2006	2007
	кілометрів						
Довжина автомобільних доріг загального користування	8193,0	8303,4	8318,4	8328,6	8334,4	8336,8	8350,5
з них з твердим покриттям	8027,0	8109,8	8142,2	8152,3	8161,8	8168,7	8187,2
з них з удосконаленим покриттям	...	5350,1	5375,1	5386,6	5398,9	5405,0	5417,8
Експлуатаційна довжина залізничних колій загального користування	1297,7	1297,4	1292,2	1292,2	1292,2	1292,8	1279,7
у тому числі							
електрифіковані	773,0	818,0	818,0	818,0	818,0	818,0	818,0
дизелепальні	525,0	479,4	474,2	474,2	474,2	474,8	461,7
Експлуатаційна довжина тролейбусних ліній загального користування (в однопутному обчисленні)	122,3	117,3	117,3	117,3	117,3	117,3	117,3
Експлуатаційна довжина трамвайних колій загального користування (в одноколінному обчисленні)	76,4	67,0	71,0	71,0	73,5	73,5	73,5

**4.2. Щільність шляхів сполучення загального користування**

	1995	2000	2003	2004	2005	2006	2007
	кілометрів на 1000 квадратних кілометрів території						
Автомобільні дороги загального користування	375,3	380,3	381,0	381,5	381,8	381,9	382,5
з них з твердим покриттям	367,7	371,4	373,0	373,4	373,9	374,2	375,0
з них з удосконаленим покриттям	...	245,0	246,2	246,7	247,3	247,6	248,2
Залізничні колії у тому числі електрифіковані	59,4	59,4	59,2	59,2	59,2	59,2	58,6
дизелепальні	35,4	37,5	37,5	37,5	37,5	37,5	37,5
	24,0	21,9	21,7	21,7	21,7	21,7	21,1

**4.3. Інтенсивність перевезення вантажів за видами шляхів сполучення загального користування**

	1995	2000	2003	2004	2005	2006	2007
	тисяч тонно-кілометрів на 1 кілометр шляхів						
Залізничні колії	7449,8	5989,6	6589,2	6863,7	6527,1	6816,0	7037,7
Автомобільні дороги з твердим покриттям	150,4	215,6	190,8	225,4	234,2	303,4	340,0

**4.4. Інтенсивність перевезення пасажирів за видами шляхів сполучення загального користування**

	1995	2000	2003	2004	2005	2006	2007
	тисяч пасажиро-кілометрів на 1 кілометр шляхів						
Залізничні колії	2021,0	1641,1	1626,5	1569,6	1648,8	1659,8	1694,9
Автомобільні дороги з твердим покриттям	386,5	272,7	367,2	414,9	446,2	504,2	521,6
Трамвайні колії	6034,5	5614,8	4398,8	5506,6	5228,8	5098,4	4548,3
Тролейбусні лінії	2297,5	2452,0	1733,6	2248,6	2178,1	2338,8	2185,8

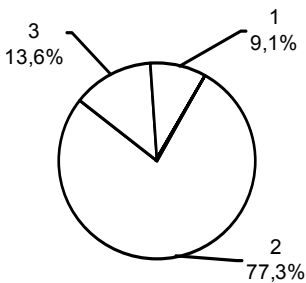
## 4.5. Автомобільні дороги загального користування за типами покриття

	2002	2004	2005	2006	2007
	кілометрів				
<b>Всього</b>	<b>8311,2</b>	<b>8328,6</b>	<b>8334,4</b>	<b>8336,8</b>	<b>8350,5</b>
у тому числі					
з твердим покриттям	8127,2	8152,3	8161,8	8168,7	8187,2
з них за типами покриття					
цементобетонне	115,9	116,1	114,8	114,0	114,0
асфальтобетонне	1823,8	1832,5	1836,8	1846,3	1856,0
чорне шосе	3419,1	3438,0	3447,3	3444,7	3447,8
біле шосе (щебеневе, шлакове, гравійне)	2748,8	2748,6	2745,8	2746,6	2752,3
бруківка, буліжне	19,6	17,1	17,1	17,1	17,1
грунтові дороги	184,0	176,3	172,6	168,1	163,3
Дороги з твердим покриттям					
з однією проїзною частиною	8098,7	8122,6	8132,1	8139,0	8157,5
з двома проїзними частинами	28,5	29,7	29,7	29,7	29,7
<b>Дороги державного значення</b>	<b>673,8</b>	<b>820,1</b>	<b>820,1</b>	<b>1038,3</b>	<b>1039,3</b>
у тому числі					
з твердим покриттям	673,8	820,1	820,1	1038,3	1039,3
з них за типами покриття					
цементобетонне	95,0	95,2	93,9	95,3	95,3
асфальтобетонне	532,6	679,5	680,8	802,0	803,0
чорне шосе	46,2	45,4	45,4	141,0	141,0
біле шосе (щебеневе, шлакове, гравійне)	–	–	–	–	–
бруківка, буліжне	–	–	–	–	–
грунтові дороги	–	–	–	–	–
Дороги з твердим покриттям					
з однією проїзною частиною	645,3	790,4	790,4	1008,6	1009,6
з двома проїзними частинами	28,5	29,7	29,7	29,7	29,7

	2002	2004	2005	2006	2007
	кілометрів				
<b>Дороги місцевого значення</b>	<b>7637,4</b>	<b>7508,5</b>	<b>7514,3</b>	<b>7298,5</b>	<b>7311,2</b>
у тому числі					
3 твердим покриттям	7453,4	7332,2	7341,7	7130,4	7147,9
з них за типами покриття					
цементобетонне	20,9	20,9	20,9	18,7	18,7
асфальтобетонне	1291,2	1153,0	1156,0	1044,3	1053,0
чорне шосе	3372,9	3392,6	3401,9	3303,7	3306,8
біле шосе (щебеневе, шлакове, гравійне)	2748,8	2748,6	2745,8	2746,6	2752,3
бруківка, булижне	19,6	17,1	17,1	17,1	17,1
грунтові дороги	184,0	176,3	172,6	168,1	163,3
Дороги з твердим покриттям					
з однією проїзною частиною	7453,4	7332,2	7341,7	7130,4	7147,9
з двома проїзними частинами	–	–	–	–	–

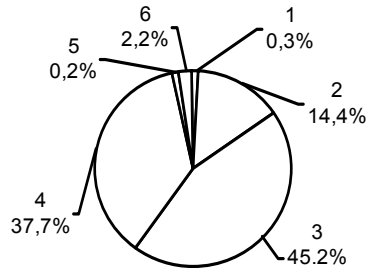
#### 4.6. Структура автомобільних доріг загального користування за типами покриття у 2007 році

дороги державного значення



1 – цементобетонне  
2 – асфальтобетонне  
3 – чорне шосе

дороги місцевого значення



4 – біле шосе (щебеневе,  
шлакове, гравійне)  
5 – бруківка, булижне  
6 – грунтові дороги

#### 4.7. Мости та шляхопроводи на автомобільних дорогах загального користування на кінець 2007 року

	Всього		У тому числі за значенням доріг			
			державні		місцеві	
	наявність, одиниць	протяж- ність, погонних метрів	наявність, одиниць	протяж- ність, погонних метрів	наявність, одиниць	протяж- ність, погонних метрів
<b>Мости</b>	<b>1644</b>	<b>31459</b>	<b>257</b>	<b>6308</b>	<b>1387</b>	<b>25151</b>
у тому числі						
залізобетонні	1632	30507	256	6235	1376	24272
металеві	12	952	1	73	11	879
<b>Шляхопроводи</b>	<b>35</b>	<b>1916</b>	<b>29</b>	<b>1572</b>	<b>6</b>	<b>344</b>
з них						
шляхопроводи						
через залізниці	19	1060	14	761	5	299

#### 4.8. Благоустрій автомобільних доріг загального користування на кінець 2007 року

	Всього	У тому числі за значенням доріг	
		державні	місцеві
	одиниць		
Автопавільйони	1161	216	945
Майданчики	2202	552	1650
у тому числі			
зупинок автобусів	1930	449	1481
стоянок і відпочинку учасників			
дорожнього руху	272	103	169
Туалети	93	36	57
Придорожні криниці та питтєві			
джерела	6	2	4



#### 4.9. Автомобільні дороги загального користування з твердим покриттям за категоріями

	2003	2004	2005	2006	2007
	кілометрів				
<b>Всього</b>	<b>8142,1</b>	<b>8152,3</b>	<b>8161,8</b>	<b>8168,7</b>	<b>8187,2</b>
I категорія	42,1	42,2	42,2	42,2	42,2
II категорія	894,1	893,1	895,2	895,4	903,1
III категорія	1515,5	1521,4	1519,3	1526,7	1526,7
IV категорія	5022,3	5027,5	5035,5	5033,9	5044,7
V категорія	668,1	668,1	669,6	670,5	670,5
<b>Дороги державного значення</b>	<b>814,0</b>	<b>820,1</b>	<b>820,1</b>	<b>1038,3</b>	<b>1039,3</b>
I категорія	42,1	42,2	42,2	42,2	42,2
II категорія	579,1	578,5	580,1	631,8	635,1
III категорія	192,4	198,9	197,3	342,7	340,4
IV категорія	0,4	0,5	0,5	21,6	21,6
V категорія	–	–	–	–	–
<b>Дороги місцевого значення</b>	<b>7328,1</b>	<b>7332,2</b>	<b>7341,7</b>	<b>7130,4</b>	<b>7147,9</b>
I категорія	–	–	–	–	–
II категорія	315,9	314,6	315,1	263,6	268,0
III категорія	1323,1	1322,5	1322,0	1184,0	1186,3
IV категорія	5021,9	5027,0	5035,0	5012,3	5023,1
V категорія	668,1	668,1	669,6	670,5	670,5

#### 4.10. Структура автомобільних доріг загального користування з твердим покриттям за категоріями на кінець 2007 року

	Всього	I категорія	II категорія	III категорія	IV категорія	V категорія
	у відсотках до підсумку					
<b>Всього</b>	<b>100</b>	<b>0,5</b>	<b>11,0</b>	<b>18,7</b>	<b>61,6</b>	<b>8,2</b>
у тому числі дороги державного значення	100	4,1	61,1	32,7	2,1	–
місцевого значення	100	–	3,7	16,6	70,3	9,4

**4.11. Технічні засоби регулювання дорожнього руху на дорогах загального користування**

	2003	2004	2005	2006	2007
Дорожні знаки, од.	43510	45506	45906	45668	45638
Направляючі стовпчики, од.	63049	65903	68203	72778	72428
Світлофорні об'єкти, од.	4	4	7	14	15
Лічильники обліку руху транспорту, од.	1	1	3	5	5
Протяжність ліній дорожньої розмітки, км	3941,0	3745,0	4435,8	3886,6	4004,3
Огородження, пог.м	245574	246714	268774	240815	243313
у тому числі					
транспортні – тросові	147607	135407	127687	92975	90697
– металеві	57475	74875	120275	133764	138840
– інші	39660	35100	18600	9628	9328
пішохідні	832	1332	2212	4448	4448
З'їзди з твердим покриттям, од.	7536	7526	7545	7575	7506
Естакади і оглядові ями, од.	55	55	55	57	57
Тротуари і пішохідні доріжки, км	907,7	907,7	911,3	916,5	929,3
Велосипедні доріжки, км	9,1	9,1	9,1	9,3	9,3
Укріплення узбіччя, км	8584,9	8584,9	8598,5	6409,3	6234,0
Кабельні лінії зв'язку, км	360,0	360,0	360,0	360,0	360,0
Колонки технологічного зв'язку, од.	117	117	117	117	117
Лінії штучного освітлення, км	6,6	6,6	6,6	6,6	6,6

**4.12. Дорожньо-транспортні пригоди**

	2003	2004	2005	2006	2007
Кількість дорожньо-транспортних пригод, од.	...	...	...	8315	10145
з них дорожньо-транспортні пригоди з потерпілими	1811	2147	1978	2305	2779
Кількість потерпілих, осіб	2317	2906	2663	3124	3904
з них загинуло	306	318	317	291	421
поранено	2011	2588	2346	2833	3483

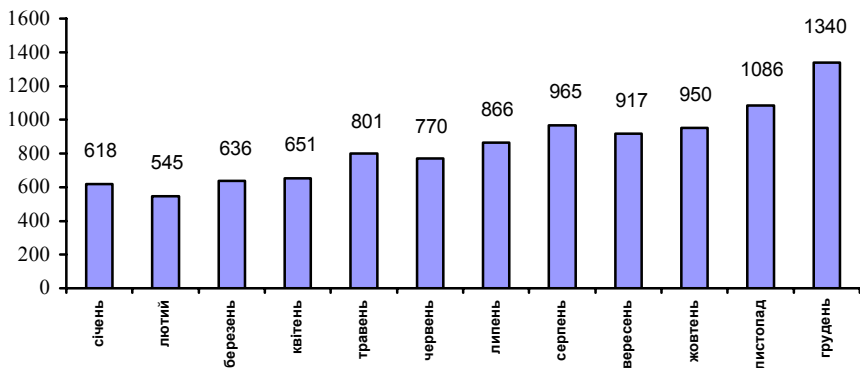
**4.13. Дорожньо-транспортні пригоди з потерпілими за обставинами та часом скоєння**

	2003	2004	2005	2006	2007
<b>Всього</b>	<b>1811</b>	<b>2147</b>	<b>1978</b>	<b>2305</b>	<b>2779</b>
за місяцями року					
січень	103	138	147	140	208
лютий	70	144	98	130	165
березень	79	141	116	132	200
квітень	101	197	122	152	227
травень	131	172	193	171	221
червень	159	171	174	172	267
липень	173	202	196	226	239
серпень	166	192	198	217	256
вересень	159	173	188	216	259
жовтень	217	224	212	239	301
листопад	221	203	161	249	247
грудень	232	190	173	261	189
за днями тижня					
понеділок–четвер	1012	1235	1132	1290	1557
п'ятниця	289	334	323	337	428
субота	254	279	267	325	383
неділя	256	299	256	353	411

## 4.14. Дорожньо-транспортні пригоди з потерпілими за причинами скоєння

	2003	2004	2005	2006	2007
<b>Всього</b>	1811	2147	1978	2305	2779
у тому числі					
через порушення водіями правил дорожнього руху	697	1428	1381	1596	2251
з них					
перевищення швидкості руху	126	160	214	116	174
виїзд на полосу зустрічного руху	207	203	193	246	247
порушення правил проїзду перехрестя	95	140	142	91	139
недотримання дистанції руху	51	87	94	123	152
порушення правил переїзду залізничної колії	5	2	2	5	9
інші порушення правил руху	213	836	736	1000	1514
через управління несправними транспортними засобами	6	9	13	15	16
з інших причин	1108	710	584	709	528

## 4.15. Динаміка дорожньо-транспортних пригод з потерпілими у 2007 році, одиниць





5.1. Динаміка доходів від реалізації послуг зв'язку<sup>1</sup>

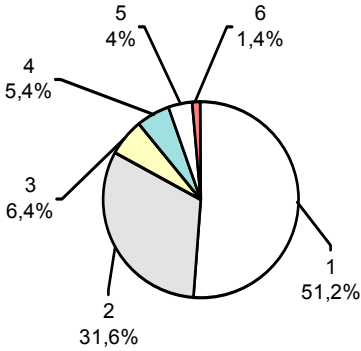
	2003	2004	2005	2006	2007
<b>Всього, млн.грн.</b>	<b>628,9</b>	<b>791,1</b>	<b>874,7</b>	<b>1132,7</b>	<b>1250,8</b>
у тому числі					
населенню	249,9	309,8	359,4	573,3	461,3
іншим користувачам	379,0	481,3	515,3	559,4	789,5
Частка у загальному обсязі доходів від реалізації послуг зв'язку, відсотків					
населенню	39,7	39,2	41,1	50,6	36,9
іншим користувачам	60,3	60,8	58,9	49,4	63,1

## 5.2. Доходи від реалізації послуг зв'язку за видами у 2007 році

	Всього	У тому числі		Частка у загальному обсязі доходів від реалізації послуг зв'язку	
		населенню	іншим користувачам	населенню	іншим користувачам
	мільйонів гривень			відсотків	
<b>Всього</b>	<b>1250,8</b>	<b>461,3</b>	<b>789,5</b>	<b>36,9</b>	<b>63,1</b>
у тому числі					
поштовий	79,6	10,9	68,7	13,7	86,3
з нього послуги міжнародної прискореної пошти "EMS"	0,5	0,4	0,1	75,8	24,2
телеграфний	1,0	0,4	0,6	44,0	56,0
телефонний міський	161,1	104,5	56,6	64,8	35,2
телефонний сільський	12,8	11,0	1,8	85,9	14,1
телефонний міжміський (включаючи міжнародний)	220,9	131,8	89,1	59,7	40,3
кур'єрська діяльність	4,7	0,2	4,5	3,6	96,4
проводове мовлення	5,4	4,4	1,0	82,1	17,9
спеціальний і фельдзв'язок	3,3	–	3,3	–	100,0
передача і прийом телевізійних та радіопрограм, радіозв'язок	50,4	33,8	16,6	67,2	32,8
з нього кабельне телебачення	34,4	33,7	0,7	98,0	2,0
центрукрчастотнагляд	3,1	0,0	3,1	0,5	99,5
супутниковий	0,4	–	0,4	–	100,0
комп'ютерний	67,4	20,7	46,7	30,7	69,3
з нього надання доступу до Інтернету	61,1	20,7	40,4	33,8	66,2
мобільний	640,7	143,5	497,1	22,4	77,6
у тому числі					
стільниковий	640,7	143,5	497,1	22,4	77,6

<sup>1</sup> У фактичних цінах.

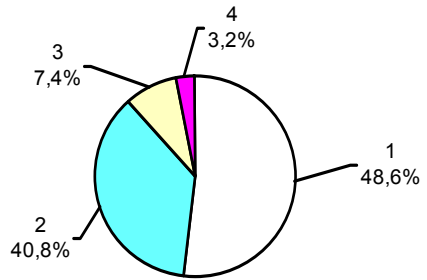
### 5.3. Структура доходів від реалізації послуг зв'язку за видами у 2007 році



- 1 – мобільний
- 2 – телефонний
- 3 – поштовий
- 4 – комп'ютерний
- 5 – передача і прийом телевізійних та радіопрограм, радіозв'язок
- 6 – інші види

### 5.4. Структура доходів від реалізації послуг телефонного зв'язку за видами у 2007 році

- 1 – міжміський
- 2 – міський
- 3 – міжнародний
- 4 – сільський



## 5.5. Доходи від реалізації послуг міжнародного зв'язку у 2007 році

	Всього	У тому числі		Частка у загальному обсязі доходів від реалізації послуг зв'язку	
		населенню	іншим користувачам	населенню	іншим користувачам
	мільйонів гривень			відсотків	
<b>Всього</b>	<b>49,1</b>	<b>24,2</b>	<b>24,9</b>	<b>49,3</b>	<b>50,7</b>
у тому числі					
поштовий	17,4	1,9	15,5	10,9	89,1
з нього послуги міжнародної прискореної пошти "EMS"	0,5	0,4	0,1	75,8	24,2
телеграфний	0,1	0,1	0,0	99,9	0,1
телефонний міжміський	29,2	22,1	7,1	75,6	24,4
кур'єрська діяльність	2,0	0,1	1,9	6,0	94,0
супутниковий	0,4	–	0,4	–	100,0
комп'ютерний	–	–	–	–	–
мобільний	–	–	–	–	–

## 5.6. Потреба в домашніх телефонах у 2007 році

	Всього	У тому числі	
		міська телефонна мережа	сільська телефонна мережа
	одиниць		
Заяви населення на встановлення телефонів	86612	47643	38969
у тому числі			
інвалідів Великої Вітчизняної війни та воїнів-інтернаціоналістів	916	297	619
інвалідів I та II категорій праці, загального захворювання, з дитинства	4229	2235	1994
учасників Великої Вітчизняної війни та воїнів-інтернаціоналістів	6816	3169	3647
учасників ліквідації аварії Чорнобильської АЕС I та II категорії	491	309	182
інші категорії громадян, які мають право на першочергове встановлення телефона	1327	1165	162



**5.7. Основні трансляційні радіоточки звукового проводового мовлення**

	2000	2004	2005	2006	2007
	тисяч одиниць				
Основні трансляційні радіоточки, включаючи відомчі	380,6	307,9	285,6	258,6	235,0
з них у населення	332,9	272,1	251,1	226,0	203,0
Із загальної кількості основні трансляційні радіоточки у сільській місцевості	106,1	82,8	68,4	57,3	46,8
з них у населення	100,1	77,8	63,9	53,2	42,9

**5.8. Продукція (послуги) зв'язку**

	2000	2004	2005	2006	2007
Відправлено, мільйонів одиниць					
листів	16,4	15,5	16,0	14,8	15,7
пошилок	0,3	0,5	0,5	0,5	0,5
грошових переказів	0,4	0,5	0,6	0,6	0,7
пенсійних виплат	8,6	7,9	7,4	6,1	5,9
телеграм	0,3	0,2	0,2	0,2	0,1
газет і журналів	44,5	48,6	55,8	50,9	53,4
У розрахунку на 100 осіб відправлено, одиниць					
листів	607	600	622	578	613
телеграм	11	8	7	6	5
пошилок	12	19	21	18	19

## 5.9. Телефонна мережа у 2007 році

Показники	Всього	У тому числі	
		міська мережа	сільська мережа
Автоматичні телефонні станції, одиниць	965	378	587
з них			
декадно-крокові	22	22	–
координатні	551	107	444
квazіелектронні	31	24	7
цифрові	361	225	136
Монтована ємність автоматичних телефонних станцій, тисяч номерів	647,9	556,9	91,0
з них			
декадно-крокових	85,5	85,5	–
координатних	199,1	145,8	53,3
квazіелектронних	25,1	21,0	4,1
цифрових	338,2	304,6	33,6
Використана ємність автоматичних телефонних станцій, тисяч номерів	569,9	486,2	83,7
з них			
декадно-крокових	82,9	82,9	–
координатних	186,0	136,3	49,7
квazіелектронних	21,5	17,9	3,6
цифрових	279,5	249,1	30,4

**5.10. Засоби телефонного зв'язку**

	2000	2004	2005	2006	2007
	одиниць				
Основні телефонні апарати	422962	532058	565117	587555	601625
міської мережі	366312	455850	481729	497971	513108
сільської мережі	56650	76208	83388	89584	88517
З них апарати основних					
операторів зв'язку	374927	429324	448402	481544	512229
міської мережі	319103	357713	370628	398117	430385
сільської мережі	55824	71611	77774	83427	81844
Основні домашні телефонні					
апарати	335180	428383	454528	472162	487010
міської мережі	286728	360304	379475	391070	406127
сільської мережі	48452	68079	75053	81092	80883
З них апарати основних					
операторів зв'язку	323585	371257	387324	409009	432965
міської мережі	275670	307149	316994	333157	357790
сільської мережі	47915	64108	70330	75852	75175
Таксофони	3483	3766	3399	3076	2657

**5.11. Забезпеченість населення телефонними апаратами**

	2000	2004	2005	2006	2007
	одиниць				
Основні домашні телефонні апарати на 100 домогосподарств	41	51	54	57	59
Таксофони на 100 тисяч населення	129	146	132	120	104

### 5.12. Потреба міського населення в домашніх телефонах<sup>1</sup> за містами обласного значення і районами

	2000	2004	2005	2006	2007
	одиниць				
<b>Всього</b>	<b>102617</b>	<b>84323</b>	<b>65616</b>	<b>57631</b>	<b>47643</b>
м.Львів	50292	33118	26321	21332	18784
м.Борислав	4004	3789	3636	4445	1979
м.Трускавець	219	212	253	71	64
м.Червоноград	5470	2465	1631	1320	775
Бродівський	2214	2010	821	735	762
Буський	1160	1541	1089	1077	1009
Городоцький	2624	4005	316	144	121
Дрогобицький <sup>2</sup>	5874	6117	5033	3606	2995
Жидачівський	2123	1954	1913	1333	468
Жовківський	2153	2659	2675	1700	1301
Золочівський	1950	2358	1949	1876	1813
Кам'янка-Бузький	1137	1058	984	809	790
Миколаївський	2647	2420	2010	1690	1440
Мостиський <sup>2</sup>	534	609	735	686	697
Перемишлянський	728	584	436	468	43
Пустомитівський	751	1129	962	1103	492
Радехівський	318	416	346	468	293
Самбірський <sup>2</sup>	6212	4412	4390	5441	5253
Сколівський	465	912	495	290	239
Сокальський	1480	1393	1130	1500	1363
Старосамбірський	581	768	752	755	723
Стрийський <sup>2</sup>	6951	7242	5257	3556	3368
Турківський	382	899	288	275	71
Яворівський	2348	2253	2194	2951	2800

<sup>1</sup> Заяви населення на встановлення телефонів на кінець року.

<sup>2</sup> Тут і надалі включаючи відповідно міста Дрогобич, Новий Розділ, Самбір, Стрий та Моршин.

**5.13. Потреба сільського населення в домашніх телефонах<sup>1</sup> за районами**

	2000	2004	2005	2006	2007
	одиниць				
<b>Всього</b>	<b>27345</b>	<b>43712</b>	<b>45435</b>	<b>43086</b>	<b>38969</b>
Бродівський	947	1872	2137	1843	1773
Буський	1242	1670	1673	1220	1213
Городоцький	865	2161	1245	1019	351
Дрогобицький	2481	3917	4473	3856	3502
Жидачівський	1716	2208	2366	2036	1351
Жовківський	1213	2452	3070	2920	2871
Золочівський	1783	2922	3007	2902	2643
Кам'янка-Бузький	595	843	1003	1003	952
Миколаївський <sup>2</sup>	663	1389	2077	1737	1566
Мостиський	752	1295	1528	1503	1344
Перемишлянський	622	1067	1581	1315	388
Пустомитівський	5134	5630	5503	4774	2901
Радехівський	721	1544	1660	1479	1479
Самбірський <sup>2</sup>	1980	3386	2662	2497	4955
Сколівський	308	467	477	517	462
Сокальський	2453	3748	3428	4281	3497
Старосамбірський	1180	2005	2151	2053	2030
Стрийський <sup>2</sup>	784	1310	1501	1263	928
Турківський	424	1358	1471	1484	1323
Яворівський	1482	2468	2422	3384	3440

<sup>1</sup> Заяви населення на встановлення телефонів на кінець року.

**5.14. Задоволені заяви населення на встановлення телефонів у міських поселеннях за містами обласного значення і районами**

	2000	2004	2005	2006	2007
	одиниць				
<b>Всього</b>	<b>11893</b>	<b>11509</b>	<b>12025</b>	<b>12074</b>	<b>10870</b>
м.Львів	6800	7227	4200	4682	3800
м.Борислав	182	60	502	327	1189
м.Трускавець	170	135	108	298	156
м.Червоноград	470	386	360	700	667
Бродівський	358	399	977	291	81
Буський	257	98	159	75	191
Городоцький	15	279	1520	730	250
Дрогобицький	625	250	274	1219	1699
Жидачівський	177	230	268	480	355
Жовківський	412	184	378	175	225
Золочівський	138	160	308	169	133
Кам'янка-Бузький	191	163	360	189	111
Миколаївський	208	250	357	547	348
Мостиський	13	26	20	183	45
Перемишлянський	136	96	93	50	102
Пустомитівський	127	24	39	125	86
Радехівський	59	73	90	101	42
Самбірський	116	111	110	282	353
Сколівський	85	235	160	110	78
Сокальський	424	290	885	475	240
Старосамбірський	124	53	117	78	148
Стрийський	273	400	420	420	309
Турківський	40	210	111	188	122
Яворівський	493	170	209	180	140

### 5.15. Задоволені заяви населення на встановлення телефонів у сільській місцевості за районами

	2000	2004	2005	2006	2007
	одиниць				
<b>Всього</b>	<b>3569</b>	<b>5593</b>	<b>7106</b>	<b>6202</b>	<b>3707</b>
Бродівський	120	728	506	455	306
Буський	147	140	296	265	150
Городоцький	98	90	50	100	31
Дрогобицький	259	893	882	609	465
Жидачівський	190	170	303	200	120
Жовківський	182	393	740	556	194
Золочівський	156	370	423	470	169
Кам'янка-Бузький	63	85	51	67	32
Миколаївський	144	70	132	661	324
Мостиський	154	218	320	430	270
Перемишлянський	184	172	190	260	108
Пустомитівський	246	126	142	138	139
Радехівський	126	256	270	175	119
Самбірський	206	197	128	75	101
Сколівський	109	145	190	185	224
Сокальський	265	159	550	340	115
Старосамбірський	114	125	201	330	78
Стрийський	525	1080	1297	370	380
Турківський	100	120	295	236	187
Яворівський	181	56	140	280	195

**5.16. Основні телефонні апарати за містами обласного значення і районами**

	2000	2004	2005	2006	2007
	одиниць				
<b>Всього</b>	<b>422962</b>	<b>532058</b>	<b>565117</b>	<b>587555</b>	<b>601625</b>
м.Львів	210423	275808	289266	304350	303346
м.Борислав	7064	6741	7243	7620	9103
м.Трускавець	8907	9237	9281	10362	10788
м.Червоноград	19392	23043	24369	23025	23506
Бродівський	8820	10704	12126	12793	13095
Буський	5365	6158	6606	6929	7237
Городоцький	3327	4012	5556	6477	6754
Дрогобицький	30043	34029	35214	36479	37633
Жидачівський	7464	9992	10564	11087	11219
Жовківський	7689	9078	10056	10683	10900
Золочівський	8577	9626	10258	10813	11019
Кам'янка-Бузький	5907	7225	7620	7871	8045
Миколаївський	12887	12374	13108	14529	15384
Мостиський	5212	6403	6796	7428	7752
Перемишлянський	4404	5229	5468	5747	5937
Пустомитівський	7219	10748	11460	11954	12412
Радехівський	5262	5795	6123	6373	6524
Самбірський	9908	12226	12763	13511	13717
Сколівський	3810	4806	5139	5393	5707
Сокальський	11317	12466	13815	14238	14341
Старосамбірський	5446	6199	6482	6832	6979
Стрийський	20199	26533	28585	29542	30351
Турківський	2379	3318	3719	4099	4402
Яворівський	11941	14448	14994	15348	15622



**5.17. Основні телефонні апарати міської телефонної мережі за містами обласного значення і районами**

	2000	2004	2005	2006	2007
	одиниць				
<b>Всього</b>	<b>366312</b>	<b>455850</b>	<b>481729</b>	<b>497971</b>	<b>513108</b>
м.Львів	210423	275808	289266	304350	303346
м.Борислав	7064	6741	7243	7620	9103
м.Трускавець	8907	9237	9281	10362	10788
м.Червоноград	19392	23043	24369	23025	23506
Бродівський	4921	6068	7002	7241	7384
Буський	2763	3141	3367	3426	3742
Городоцький	1916	2228	3738	4544	4890
Дрогобицький	26133	27394	27696	28359	29533
Жидачівський	4794	6696	6986	7321	7484
Жовківський	4714	5230	5598	5726	6379
Золочівський	5169	5553	5793	5904	6123
Кам'янка-Бузький	3774	4851	5199	5392	5757
Миколаївський	10443	9519	10163	10952	11603
Мостиський	2991	3509	3586	3782	4023
Перемишлянський	2432	2747	2819	2857	3377
Пустомитівський	2760	3006	3037	3147	3310
Радехівський	2771	2803	2902	3007	3086
Самбірський	6337	8134	8569	9258	9397
Сколівський	2248	2760	2920	3012	3107
Сокальський	7670	8306	9201	9329	10525
Старосамбірський	2779	3051	3145	3204	3753
Стрийський	14811	16854	17573	18108	18735
Турківський	1250	1623	1737	1905	2036
Яворівський	9850	11688	12033	12068	12269

**5.18. Основні телефонні апарати сільської телефонної мережі за районами**

	2000	2004	2005	2006	2007
	одиниць				
<b>Всього</b>	<b>56650</b>	<b>76208</b>	<b>83388</b>	<b>89584</b>	<b>88517</b>
Бродівський	3899	4636	5124	5552	5711
Буський	2602	3017	3239	3503	3495
Городоцький	1411	1784	1818	1933	1864
Дрогобицький	3910	6635	7518	8120	8100
Жидачівський	2670	3296	3578	3766	3735
Жовківський	2975	3848	4458	4957	4521
Золочівський	3408	4073	4465	4909	4896
Кам'янка-Бузький	2133	2374	2421	2479	2288
Миколаївський	2444	2855	2945	3577	3781
Мостиський	2221	2894	3210	3646	3729
Перемишлянський	1972	2482	2649	2890	2560
Пустомитівський	4459	7742	8423	8807	9102
Радехівський	2491	2992	3221	3366	3438
Самбірський	3571	4092	4194	4253	4320
Сколівський	1562	2046	2219	2381	2600
Сокальський	3647	4160	4614	4909	3816
Старосамбірський	2667	3148	3337	3628	3226
Стрийський	5388	9679	11012	11434	11616
Турківський	1129	1695	1982	2194	2366
Яворівський	2091	2760	2961	3280	3353

### 5.19. Основні домашні телефонні апарати за містами обласного значення і районами

	2000	2004	2005	2006	2007
	одиниць				
<b>Всього</b>	<b>335180</b>	<b>428383</b>	<b>454528</b>	<b>472162</b>	<b>487010</b>
м.Львів	162492	216222	226948	232714	236059
м.Борислав	5659	5624	6022	6207	7568
м.Трускавець	6861	6947	6969	6659	6792
м.Червоноград	14880	19241	20213	20686	21083
Бродівський	7480	9150	10495	11109	11396
Буський	4470	5277	5711	6009	6279
Городоцький	2597	3333	4839	5650	5836
Дрогобицький	25781	29335	30584	31992	33393
Жидачівський	5934	8228	8776	9308	9444
Жовківський	6159	7638	8542	9150	9355
Золочівський	7225	8299	8916	9445	9642
Кам'янка-Бузький	4555	5714	6082	6323	6506
Миколаївський	8974	10150	10819	12141	13023
Мостиський	4294	5499	5856	6450	6657
Перемишлянський	3848	4685	4919	5183	5353
Пустомитівський	6358	9744	10376	10834	11212
Радохівський	4262	4947	5257	5500	5633
Самбірський	8051	10464	10940	11634	11856
Сколівський	2830	3780	4087	4307	4565
Сокальський	9283	10568	11804	12388	12673
Старосамбірський	4557	5282	5551	5900	6035
Стрийський	16775	23127	24746	25548	25769
Турківський	1861	2799	3184	3551	3829
Яворівський	9994	12330	12891	13412	13660

**5.20. Забезпеченість населення основними домашніми телефонними апаратами за містами обласного значення і районами**

	2000	2004	2005	2006	2007
	на 100 домогосподарств, одиниць				
<b>Всього</b>	<b>41</b>	<b>51</b>	<b>54</b>	<b>57</b>	<b>59</b>
м.Львів	61	81	85	84	85
м.Борислав	40	42	46	46	57
м.Трускавець	60	65	65	61	63
м.Червоноград	52	63	66	66	68
Бродівський	37	46	53	56	58
Буський	30	35	38	41	43
Городоцький	12	16	23	27	28
Дрогобицький	50	56	59	61	64
Жидачівський	24	34	36	39	40
Жовківський	20	24	26	28	29
Золочівський	31	36	39	41	43
Кам'янка-Бузький	26	31	33	35	36
Миколаївський	33	35	38	43	46
Мостиський	25	32	34	38	39
Перемишлянський	27	33	35	38	40
Пустомитівський	20	30	32	34	35
Радехівський	29	33	36	38	39
Самбірський	26	31	33	36	36
Сколівський	19	25	28	29	31
Сокальський	32	37	42	44	45
Старосамбірський	19	23	24	26	26
Стрийський	42	61	66	68	69
Турківський	12	18	20	23	25
Яворівський	29	35	36	38	39

**5.21. Основні домашні телефонні апарати міської телефонної мережі за містами обласного значення і районами**

	2000	2004	2005	2006	2007
	одиниць				
<b>Всього</b>	<b>286728</b>	<b>360304</b>	<b>379475</b>	<b>391070</b>	<b>406127</b>
м.Львів	162492	216222	226948	232714	236059
м.Борислав	5659	5624	6022	6207	7568
м.Трускавець	6861	6947	6969	6659	6792
м.Червоноград	14880	19241	20213	20686	21083
Бродівський	4131	5040	5897	6082	6212
Буський	2265	2593	2780	2825	3102
Городоцький	1440	1752	3216	3933	4164
Дрогобицький	22208	23127	23499	24339	25687
Жидачівський	3602	5252	5516	5859	5991
Жовківський	3787	4385	4695	4811	5245
Золочівський	4370	4817	5034	5147	5297
Кам'янка-Бузький	2784	3649	3971	4157	4447
Миколаївський	6996	7787	8361	9077	9649
Мостиський	2439	2903	2950	3123	3305
Перемишлянський	2036	2345	2407	2428	2939
Пустомитівський	2298	2575	2611	2711	2800
Радехівський	2121	2271	2343	2434	2479
Самбірський	4918	6743	7113	7750	7910
Сколівський	1704	2158	2288	2354	2445
Сокальський	6245	6927	7682	7951	9141
Старосамбірський	2257	2525	2607	2669	3150
Стрийський	12014	14147	14686	15091	15057
Турківський	975	1321	1421	1574	1679
Яворівський	8246	9953	10245	10427	10534

**5.22. Забезпеченість міського населення основними домашніми телефонними апаратами за містами обласного значення і районами**

	2000	2004	2005	2006	2007
	на 100 домогосподарств, одиниць				
<b>Всього</b>	<b>55</b>	<b>68</b>	<b>72</b>	<b>75</b>	<b>77</b>
м.Львів	60	79	83	84	85
м.Борислав	39	41	45	46	57
м.Трускавець	58	63	64	61	63
м.Червоноград	50	61	65	66	68
Бродівський	47	56	66	67	69
Буський	45	50	54	55	60
Городоцький	18	25	46	56	60
Дрогобицький	66	71	72	75	79
Жидачівський	34	52	56	59	61
Жовківський	32	34	37	37	40
Золочівський	48	51	53	54	55
Кам'янка-Бузький	38	49	54	57	61
Миколаївський	48	51	55	59	63
Мостиський	54	66	68	72	77
Перемишлянський	58	67	70	71	86
Пустомитівський	47	59	61	63	66
Радехівський	54	59	61	63	65
Самбірський	35	46	49	53	54
Сколівський	38	53	57	58	61
Сокальський	53	60	66	68	79
Старосамбірський	35	43	44	45	53
Стрийський	49	60	62	64	65
Турківський	33	45	50	55	59
Яворівський	48	58	59	60	60

### 5.23. Основні домашні телефонні апарати сільської телефонної мережі за районами

	2000	2004	2005	2006	2007
	одиниць				
<b>Всього</b>	<b>48452</b>	<b>68079</b>	<b>75053</b>	<b>81092</b>	<b>80883</b>
Бродівський	3349	4110	4598	5027	5184
Буський	2205	2684	2931	3184	3177
Городоцький	1157	1581	1623	1717	1672
Дрогобицький	3573	6208	7085	7653	7706
Жидачівський	2332	2976	3260	3449	3453
Жовківський	2372	3253	3847	4339	4110
Золочівський	2855	3482	3882	4298	4345
Кам'янка-Бузький	1771	2065	2111	2166	2059
Миколаївський	1978	2363	2458	3064	3374
Мостиський	1855	2596	2906	3327	3352
Перемишлянський	1812	2340	2512	2755	2414
Пустомитівський	4060	7169	7765	8123	8412
Радехівський	2141	2676	2914	3066	3154
Самбірський	3133	3721	3827	3884	3946
Сколівський	1126	1622	1799	1953	2120
Сокальський	3038	3641	4122	4437	3532
Старосамбірський	2300	2757	2944	3231	2885
Стрийський	4761	8980	10060	10457	10712
Турківський	886	1478	1763	1977	2150
Яворівський	1748	2377	2646	2985	3126

**5.24. Забезпеченість сільського населення основними домашніми телефонними апаратами за районами**

	2000	2004	2005	2006	2007
	на 100 домогосподарств, одиниць				
<b>Всього</b>	<b>16</b>	<b>22</b>	<b>24</b>	<b>27</b>	<b>27</b>
Бродівський	29	37	42	47	49
Буський	23	26	29	32	32
Городоцький	8	11	11	12	12
Дрогобицький	18	30	34	37	38
Жидачівський	16	20	22	24	25
Жовківський	12	17	20	22	21
Золочівський	20	25	28	31	32
Кам'янка-Бузький	17	18	19	20	19
Миколаївський	16	18	18	23	26
Мостиський	14	20	22	26	26
Перемишлянський	17	21	23	26	23
Пустомитівський	15	26	28	29	30
Радехівський	19	24	26	28	29
Самбірський	18	20	20	21	22
Сколівський	11	15	17	18	20
Сокальський	18	21	24	26	21
Старосамбірський	13	16	17	19	17
Стрийський	28	52	58	60	62
Турківський	7	12	14	16	17
Яворівський	10	13	14	16	17



**5.25. Таксофони за містами обласного значення і районами**

	2000	2004	2005	2006	2007
	одиниць				
<b>Всього</b>	<b>3483</b>	<b>3766</b>	<b>3399</b>	<b>3076</b>	<b>2657</b>
м.Львів	2678	2598	2329	2132	1883
м.Борислав	34	57	50	40	25
м.Трускавець	145	169	166	166	158
м.Червоноград	83	87	88	72	70
Бродівський	17	26	27	17	13
Буський	10	12	12	8	6
Городоцький	18	23	28	25	28
Дрогобицький	73	137	124	126	80
Жидачівський	15	24	24	21	17
Жовківський	22	34	34	31	21
Золочівський	20	32	30	21	17
Кам'янка-Бузький	6	21	20	16	11
Миколаївський	17	33	35	35	28
Мостиський	13	37	32	35	25
Перемишлянський	9	17	16	10	7
Пустомитівський	5	9	9	9	9
Радехівський	6	26	27	15	10
Самбірський	30	30	29	24	19
Сколівський	37	49	32	31	23
Сокальський	23	44	28	20	16
Старосамбірський	7	19	20	16	15
Стрийський	157	158	153	137	129
Турківський	4	20	17	15	11
Яворівський	54	75	69	54	36

**5.26. Основні трансляційні радіоточки звукового проводового мовлення  
у населення за містами обласного значення і районами**

	2000	2004	2005	2006	2007
	одиниць				
<b>Всього</b>	<b>332885</b>	<b>272097</b>	<b>251090</b>	<b>226006</b>	<b>202999</b>
м.Львів	141567	114602	111662	104818	97899
м.Борислав	6115	5797	5263	5556	5281
м.Трускавець	4765	4542	4372	4395	4284
м.Червоноград	12183	11378	10992	10080	9241
Бродівський	12361	10531	10497	10085	9419
Буський	6436	4451	4060	3611	2958
Городоцький	4216	1893	520	465	269
Дрогобицький	18447	16988	17221	15219	13332
Жидачівський	16363	13430	11412	10212	8963
Жовківський	6703	4764	2975	792	682
Золочівський	8908	6327	4423	3667	3301
Кам'янка-Бузький	4424	3849	3828	3613	3124
Миколаївський	12737	10648	10089	9055	8276
Мостиський	4648	3876	3162	2665	2213
Перемишлянський	2915	1394	716	691	609
Пустомитівський	5566	5224	5020	4577	2792
Радохівський	6150	4645	4042	3562	3207
Самбірський	7212	5523	4118	3534	2740
Сколівський	2390	943	996	635	560
Сокальський	9372	8541	5633	3366	3005
Старосамбірський	8075	6470	5638	4452	3238
Стрийський	13284	12045	11667	10802	9759
Турківський	7481	4819	3622	2867	2497
Яворівський	10567	9417	9162	7287	5350

### 5.27. Забезпеченість населення основними трансляційними радіоточками звукового проводового мовлення за містами обласного значення і районами

	2000	2004	2005	2006	2007
	на 100 домогосподарств, одиниць				
<b>Всього</b>	<b>40</b>	<b>32</b>	<b>30</b>	<b>27</b>	<b>24</b>
м.Львів	54	43	42	38	35
м.Борислав	44	43	40	42	40
м.Трускавець	42	42	41	40	40
м.Червоноград	42	37	36	32	30
Бродівський	61	53	53	51	48
Буський	43	30	27	25	20
Городоцький	19	9	2	2	1
Дрогобицький	35	32	33	29	26
Жидачівський	65	55	47	43	38
Жовківський	22	15	9	2	2
Золочівський	39	27	19	16	15
Кам'янка-Бузький	25	21	21	20	17
Миколаївський	47	37	36	32	29
Мостиський	27	22	18	16	13
Перемишлянський	20	10	5	5	5
Пустомитівський	18	16	16	14	9
Радехівський	41	31	28	24	22
Самбірський	23	17	13	11	8
Сколівський	16	6	7	4	4
Сокальський	32	30	20	12	11
Старосамбірський	33	28	24	19	14
Стрийський	33	32	31	29	26
Турківський	49	31	23	19	16
Яворівський	31	26	26	21	15

**5.28. Введення в дію автоматичних телефонних станцій за містами  
обласного значення і районами**

	2000	2004	2005	2006	2007
	номерів				
<b>Всього</b>	<b>9436</b>	<b>17873</b>	<b>43176</b>	<b>18624</b>	<b>26526</b>
м. Львів	8496	5318	8308	6912	14218
м. Борислав	–	512	512	1128	1128
м. Трускавець	–	–	9152	–	–
м. Червоноград	384	882	1603	1232	384
Бродівський	128	1027	1706	488	820
Буський	200	250	840	100	350
Городоцький	–	250	3936	100	200
Дрогобицький	128	963	1600	3322	1434
Жидачівський	100	450	995	315	380
Жовківський	–	1080	1298	255	775
Золочівський	–	1000	1720	410	545
Кам'янка-Бузький	–	360	512	–	150
Миколаївський	–	500	915	1300	500
Мостиський	–	–	1898	410	210
Перемишлянський	–	250	50	100	–
Пустомитівський	–	100	75	300	110
Радехівський	–	405	430	50	350
Самбірський	–	–	484	306	434
Сколівський	–	306	835	480	2200
Сокальський	–	120	3328	–	120
Старосамбірський	–	–	280	370	–
Стрийський	–	3385	1864	496	458
Турківський	–	595	595	150	1415
Яворівський	–	120	240	400	345



**6.1. перевезення вантажів за видами транспорту в Україні**

	2000	2004	2005	2006	2007
	мільйонів тонн				
<b>Всього</b>	<b>1529</b>	<b>1731</b>	<b>1805</b>	<b>1873</b>	<b>1990</b>
у тому числі					
залізничний	357	462	450	479	514
морський	6	9	8	9	9
річковий	8	12	13	14	15
автомобільний	939	1027	1121	1167	1255
авіаційний	0,0	0,1	0,1	0,1	0,1
трубопровідний <sup>1</sup>	218	221	213	204	196

**6.2. перевезення пасажирів за видами транспорту в Україні**

	2000	2004	2005	2006	2007
	мільйонів				
<b>Всього</b>	<b>7780</b>	<b>7997</b>	<b>8200</b>	<b>8242</b>	<b>8214</b>
у тому числі					
залізничний <sup>2</sup>	499	452	445	448	447
морський	4	10	11	11	8
річковий	2	2	2	2	2
автомобільний	2557	3720	3837	3988	4173
авіаційний	1	3	4	4	5
тролейбусний	2582	1849	1903	1788	1621
трамвайний	1381	1112	1111	1083	1027
метрополітенний	754	848	887	918	931

<sup>1</sup> З урахуванням перекачки газу.<sup>2</sup> Відправлення пасажирів.

**6.3. Перевезення вантажів автомобільним транспортом**

	2000	2004	2005	2006	2007
	МІЛЬЙОНІВ ТОНН				
<b>Україна</b>	<b>938,9</b>	<b>1027,4</b>	<b>1120,8</b>	<b>1167,2</b>	<b>1255,2</b>
Автономна Республіка					
Крим	17,0	19,1	20,1	21,4	26,4
Вінницька	28,3	27,7	26,9	30,3	33,7
Волинська	7,6	10,8	10,3	11,6	12,0
Дніпропетровська	234,9	274,0	303,7	325,1	367,0
Донецька	125,3	147,1	170,5	182,5	188,5
Житомирська	29,3	34,1	35,0	38,2	41,6
Закарпатська	10,8	10,8	13,7	16,5	20,8
Запорізька	40,0	43,8	46,3	51,3	50,7
Івано-Франківська	13,1	9,1	10,0	10,2	11,6
Київська	36,3	40,4	33,5	32,1	38,5
Кіровоградська	16,3	20,0	25,1	28,2	28,6
Луганська	26,1	32,0	31,8	28,3	26,9
<b>Львівська</b>	<b>29,6</b>	<b>20,9</b>	<b>20,3</b>	<b>21,8</b>	<b>21,6</b>
Миколаївська	13,6	23,7	30,8	30,7	27,3
Одеська	24,9	19,7	23,0	24,7	25,6
Полтавська	95,3	95,6	108,9	115,5	122,2
Рівненська	15,5	18,5	18,4	18,9	19,6
Сумська	19,4	15,2	13,4	13,0	13,7
Тернопільська	13,0	10,1	9,5	13,0	13,3
Харківська	27,8	36,3	36,5	35,2	42,2
Херсонська	13,2	9,9	11,4	11,8	12,6
Хмельницька	25,3	27,6	24,6	24,0	26,7
Черкаська	33,9	27,9	46,7	30,0	24,7
Чернівецька	5,7	8,2	8,3	8,9	8,1
Чернігівська	13,2	14,7	15,0	14,2	14,1
м.Київ	16,4	16,9	17,8	20,1	26,9
м.Севастополь	7,1	13,3	9,3	9,7	10,2

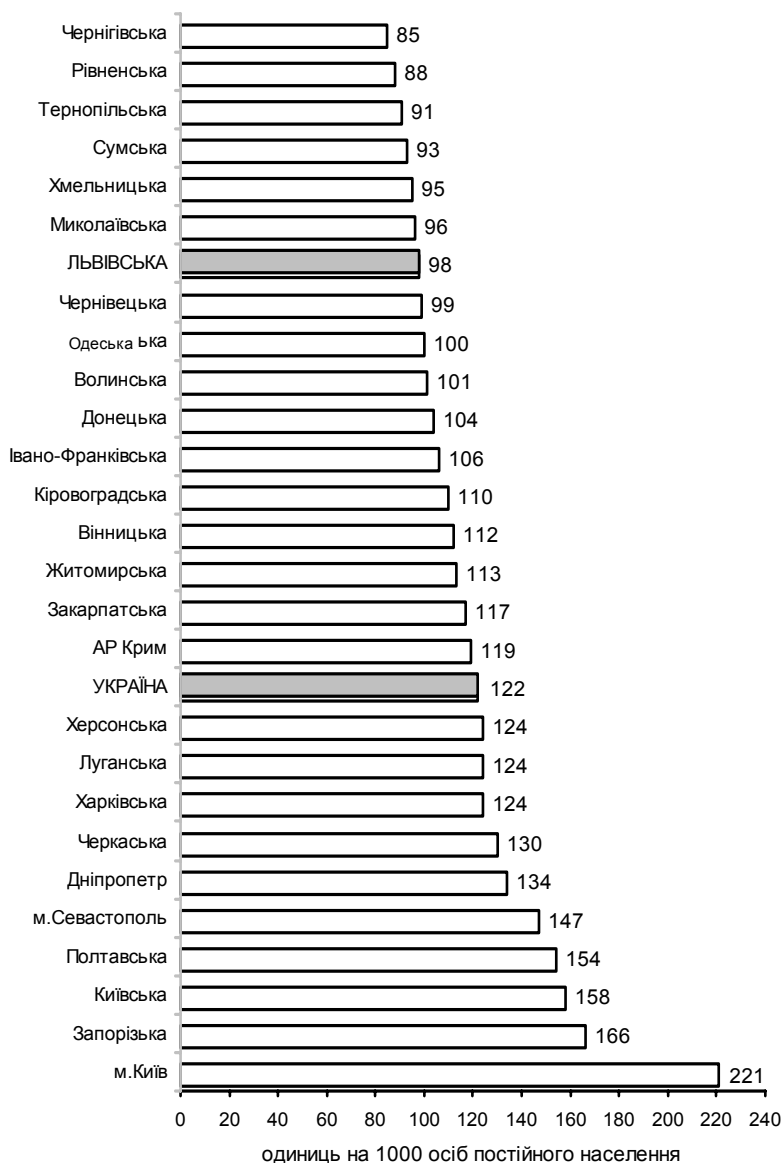
6.4. Перевезення пасажирів автомобільним транспортом<sup>1</sup>

	2000	2004	2005	2006	2007
	мільйонів				
<b>Україна</b>	<b>2557,5</b>	<b>3720,3</b>	<b>3836,5</b>	<b>3988,0</b>	<b>4173,0</b>
Автономна Республіка					
Крим	139,3	119,0	128,6	138,5	135,2
Вінницька	87,3	84,0	92,3	101,2	109,8
Волинська	49,4	106,8	106,2	114,2	130,3
Дніпропетровська	179,6	331,4	341,4	333,4	341,9
Донецька	259,0	401,3	448,7	513,2	521,8
Житомирська	42,8	60,2	61,5	72,8	81,2
Закарпатська	33,1	43,9	53,1	55,9	62,8
Запорізька	142,1	143,2	123,7	117,1	107,2
Івано-Франківська	57,8	76,9	75,8	78,1	81,2
Київська	81,2	67,4	67,8	73,3	93,9
Кіровоградська	39,2	66,4	82,0	66,9	88,5
Луганська	129,3	239,7	270,1	276,8	312,2
<b>Львівська</b>	<b>135,8</b>	<b>163,4</b>	<b>171,4</b>	<b>192,3</b>	<b>211,1</b>
Миколаївська	29,2	76,1	104,0	114,2	128,1
Одеська	123,0	193,4	208,5	199,2	213,1
Полтавська	84,9	118,9	120,0	134,1	142,5
Рівненська	78,9	85,9	92,7	94,4	97,4
Сумська	46,8	81,8	87,1	92,0	99,5
Тернопільська	37,7	80,1	64,4	76,5	80,4
Харківська	102,2	158,5	157,1	165,2	169,3
Херсонська	34,6	73,7	89,0	92,0	78,3
Хмельницька	54,9	101,5	106,9	112,0	116,8
Черкаська	61,2	155,6	116,2	113,9	102,8
Чернівецька	23,0	29,2	28,1	31,9	34,7
Чернігівська	70,3	88,7	78,4	85,1	89,2
м.Київ	402,7	535,9	524,7	515,3	523,8
м.Севастополь	32,2	37,4	36,8	28,5	31,3

<sup>1</sup> Без урахування перевезень для власних потреб.



**6.5. Забезпеченість населення легковими автомобілями  
у 2007 році**



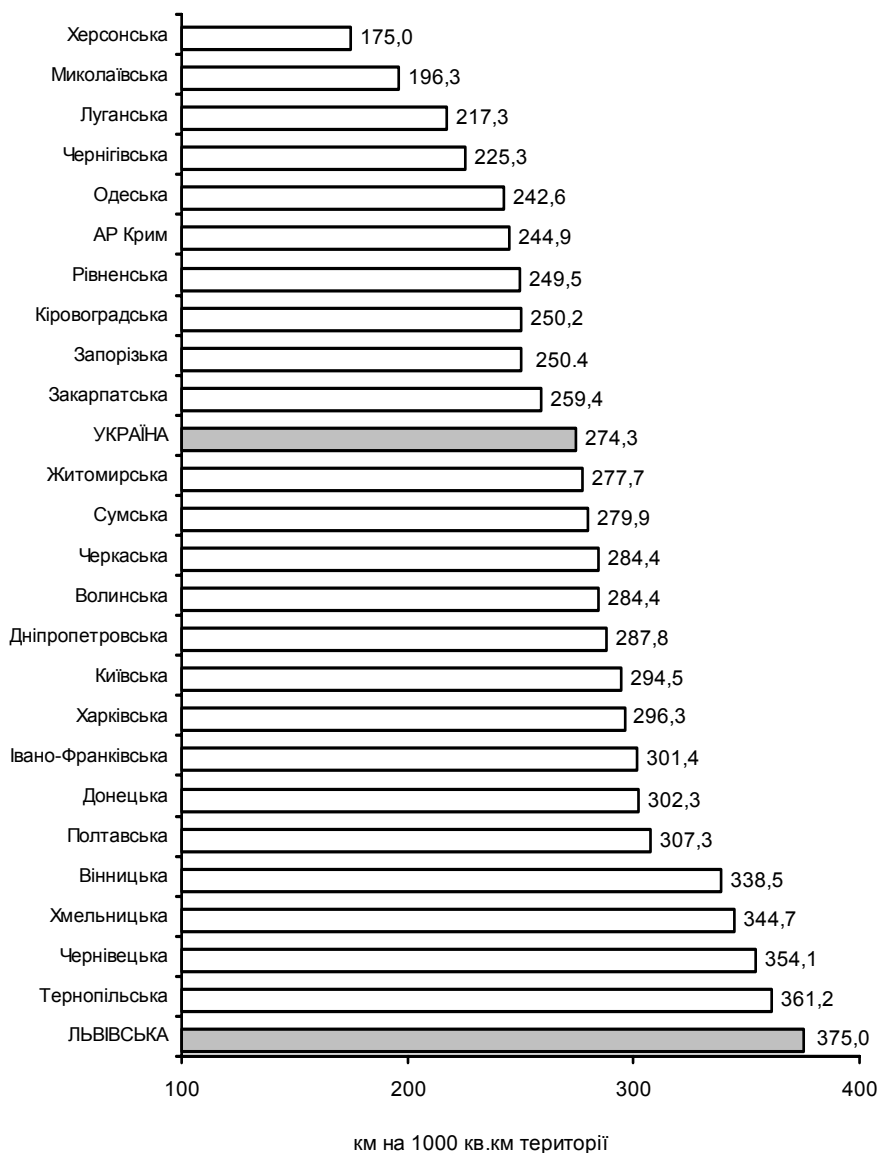
**6.6. Експлуатаційна довжина залізничних колій загального користування**

	2000	2004	2005	2006	2007
	кілометрів				
<b>Україна</b>	<b>22301</b>	<b>21990</b>	<b>21980</b>	<b>21870</b>	<b>21852</b>
Автономна Республіка					
Крим	644	637	637	629	629
Вінницька	1157	1113	1107	1101	1095
Волинська	615	614	612	604	603
Дніпропетровська	1557	1547	1545	1545	1545
Донецька	1624	1608	1606	1597	1596
Житомирська	1081	1056	1055	1055	1055
Закарпатська	624	610	610	607	606
Запорізька	993	990	989	989	990
Івано-Франківська	494	494	494	494	496
Київська	824	820	827	827	827
Кіровоградська	937	884	884	884	884
Луганська	1140	1085	1085	1085	1092
<b>Львівська</b>	<b>1298</b>	<b>1292</b>	<b>1292</b>	<b>1292</b>	<b>1280</b>
Миколаївська	730	711	710	710	710
Одеська	1095	1076	1074	1068	1067
Полтавська	853	853	853	853	852
Рівненська	587	587	587	586	585
Сумська	791	794	794	773	769
Тернопільська	571	563	563	563	564
Харківська	1512	1512	1512	1512	1512
Херсонська	452	452	452	452	452
Хмельницька	740	738	738	738	737
Черкаська	651	650	650	602	604
Чернівецька	423	413	413	413	413
Чернігівська	908	891	891	891	891

**6.7. Довжина автомобільних доріг загального користування**

	2000	2004	2005	2006	2007
	тисяч кілометрів				
<b>Україна</b>	<b>169,5</b>	<b>169,4</b>	<b>169,3</b>	<b>169,1</b>	<b>169,4</b>
Автономна Республіка					
Крим	6,6	6,2	6,2	6,2	6,3
Вінницька	9,5	9,5	9,5	9,5	9,5
Волинська	6,3	6,2	6,2	6,2	6,2
Дніпропетровська	9,2	9,2	9,2	9,2	9,2
Донецька	8,0	8,1	8,1	8,1	8,1
Житомирська	8,5	8,5	8,5	8,5	8,5
Закарпатська	3,3	3,3	3,3	3,3	3,3
Запорізька	7,0	7,0	7,0	7,0	7,0
Івано-Франківська	4,2	4,2	4,2	4,2	4,2
Київська	8,4	8,5	8,5	8,5	8,5
Кіровоградська	7,1	6,8	6,5	6,3	6,3
Луганська	5,8	5,8	5,8	5,8	5,9
<b>Львівська</b>	<b>8,3</b>	<b>8,3</b>	<b>8,3</b>	<b>8,3</b>	<b>8,4</b>
Миколаївська	4,8	4,8	4,8	4,8	4,8
Одеська	8,2	8,2	8,2	8,3	8,3
Полтавська	8,8	8,8	8,8	8,8	8,9
Рівненська	5,0	5,1	5,1	5,1	5,1
Сумська	7,3	7,3	7,3	7,2	7,2
Тернопільська	5,1	5,1	5,1	5,0	5,0
Харківська	9,5	9,5	9,6	9,6	9,6
Херсонська	4,9	4,9	4,9	5,0	5,0
Хмельницька	7,1	7,1	7,1	7,1	7,2
Черкаська	6,0	6,0	6,1	6,1	6,1
Чернівецька	2,9	2,9	2,9	2,9	2,9
Чернігівська	7,7	7,7	7,7	7,7	7,7
м.Севастополь	...	0,4	0,4	0,4	0,4

### 6.8. Щільність автомобільних доріг загального користування з твердим покриттям на кінець 2007 року



<sup>1</sup> З урахуванням доріг м. Севастополя

6.9. Доходи від реалізації послуг зв'язку<sup>1</sup> у 2007 році

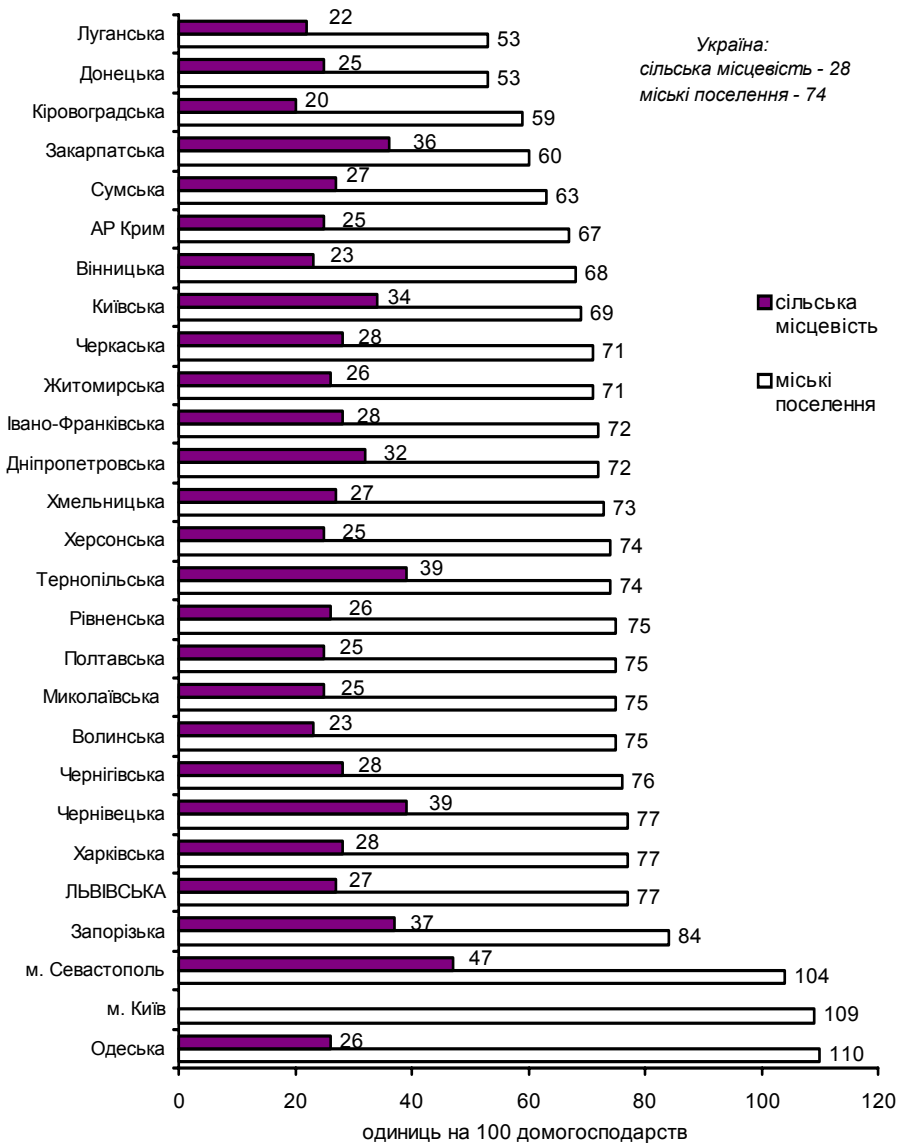
	Всього	У тому числі		Частка у загальному обсязі доходів від реалізації послуг зв'язку	
		населенню	іншим користувачам	населенню	іншим користувачам
	мільйонів гривень			відсотків	
<b>Україна</b>	<b>39966,4</b>	<b>16126,3</b>	<b>23840,1</b>	<b>40,3</b>	<b>59,7</b>
Автономна Республіка Крим	745,3	342,3	403,0	45,9	54,1
Вінницька	1403,6	373,5	1030,1	26,6	73,4
Волинська	441,2	150,5	290,7	34,1	65,9
Дніпропетровська	1648,7	690,0	958,7	41,9	58,1
Донецька	1908,3	702,1	1206,2	36,8	63,2
Житомирська	1113,5	307,2	806,3	27,6	72,4
Закарпатська	502,2	165,9	336,3	33,0	67,0
Запорізька	878,3	389,0	489,3	44,3	55,7
Івано-Франківська	563,1	191,6	371,5	34,0	66,0
Київська	1496,6	436,9	1059,7	29,2	70,8
Кіровоградська	356,8	138,8	218,0	38,9	61,1
Луганська	863,2	345,2	518,0	40,0	60,0
<b>Львівська</b>	<b>1250,8</b>	<b>461,3</b>	<b>789,5</b>	<b>36,9</b>	<b>63,1</b>
Миколаївська	605,1	216,9	388,2	35,8	64,2
Одеська	1645,5	631,7	1013,8	38,4	61,6
Полтавська	648,0	252,9	395,1	39,0	61,0
Рівненська	457,0	151,4	305,6	33,1	66,9
Сумська	453,5	175,2	278,3	38,6	61,4
Тернопільська	446,0	164,3	281,7	36,8	63,2
Харківська	1480,6	623,5	857,1	42,1	57,9
Херсонська	568,4	204,7	363,7	36,0	64,0
Хмельницька	561,7	192,6	369,1	34,3	65,7
Черкаська	1144,4	320,5	823,9	28,0	72,0
Чернівецька	404,2	170,9	233,3	42,3	57,7
Чернігівська	1008,5	292,5	716,0	29,0	71,0
м.Київ	17150,9	7910,8	9240,1	46,1	53,9
м.Севастополь	221,0	124,1	96,9	56,2	43,8

<sup>1</sup> У діючих цінах, з урахуванням ПДВ.

**6.10. Забезпеченість населення основними домашніми телефонними апаратами**

	2004	2005	2006	2007
	на 100 домогосподарств, одиниць			
<b>Україна</b>	<b>51</b>	<b>54</b>	<b>57</b>	<b>60</b>
Автономна Республіка Крим	48	50	52	53
Вінницька	36	39	42	43
Волинська	44	47	48	50
Дніпропетровська	57	60	64	65
Донецька	44	47	49	50
Житомирська	45	47	50	51
Закарпатська	37	41	44	45
Запорізька	64	68	70	73
Івано-Франківська	42	44	47	48
Київська	49	50	52	54
Кіровоградська	40	41	43	43
Луганська	45	46	47	49
<b>Львівська</b>	<b>51</b>	<b>54</b>	<b>57</b>	<b>59</b>
Миколаївська	53	55	57	59
Одеська	64	69	72	83
Полтавська	47	50	53	55
Рівненська	44	46	49	50
Сумська	43	46	48	51
Тернопільська	48	50	54	55
Харківська	57	60	63	67
Херсонська	47	51	54	56
Хмельницька	45	47	49	51
Черкаська	45	48	50	51
Чернівецька	48	51	54	56
Чернігівська	48	50	53	55
м.Київ	88	92	95	109
м.Севастополь	90	94	97	101

**6.11. Забезпеченість населення основними домашніми телефонними апаратами на кінець 2007 року**



**6.12. Потреба населення в домашніх телефонах<sup>1</sup>**

	2000	2004	2005	2006	2007
	тисяч одиниць				
<b>Україна</b>	<b>2507</b>	<b>2080</b>	<b>1902</b>	<b>1619</b>	<b>1271</b>
Автономна Республіка					
Крим	123	125	119	109	96
Вінницька	83	68	65	60	49
Волинська	34	32	29	26	22
Дніпропетровська	257	80	78	74	72
Донецька	345	304	297	276	162
Житомирська	60	56	74	66	58
Закарпатська	34	36	34	28	25
Запорізька	114	79	65	48	36
Івано-Франківська	51	65	66	55	50
Київська	111	111	111	89	83
Кіровоградська	47	43	44	29	21
Луганська	134	102	100	90	60
<b>Львівська</b>	<b>130</b>	<b>128</b>	<b>111</b>	<b>101</b>	<b>87</b>
Миколаївська	57	40	31	25	19
Одеська	161	104	63	43	41
Полтавська	103	89	61	52	35
Рівненська	27	39	39	31	26
Сумська	64	58	58	53	42
Тернопільська	29	39	36	30	23
Харківська	221	170	153	120	92
Херсонська	56	38	33	21	20
Хмельницька	48	88	63	52	33
Черкаська	77	72	71	61	47
Чернівецька	24	40	42	33	35
Чернігівська	54	39	34	28	24
м.Київ	44	19	12	8	5
м.Севастополь	19	16	13	11	9

<sup>1</sup> Заяви населення на встановлення телефонів на кінець року.



## Методологічні пояснення

**Перевезення вантажів** – загальний обсяг вантажів, який навантажено та транспортовано рухомим складом окремих видів транспорту (вантажними автомобілями, залізничними вагонами, літаками), вимірюється в тоннах.

**Вантажооборот** – загальний обсяг вантажної транспортної роботи, який дорівнює сумі добутоків перевезеного вантажу на відстань перевезення кожної партії вантажу, вимірюється в тонно-кілометрах.

**Відправлення вантажів** – загальний обсяг вантажів у тоннах, прийнятий до перевезення.

**Перевезення пасажирів** – загальна кількість пасажирів, які транспортовано рухомим складом окремих видів транспорту (автобусами, тролейбусами, трамваями, залізничними пасажирськими вагонами, літаками)

**Пасажирооборот** – загальний обсяг пасажирської роботи, який дорівнює сумі добутоків кількості пасажирів (групи пасажирів) на відстань їх перевезень, вимірюється в пасажиро-кілометрах.

**Відправлення пасажирів** – загальна кількість пасажирів, прийнятих до перевезення.

**Середня відстань перевезень** визначається діленням вантажообороту (пасажирообороту) на обсяг перевезеного вантажу (кількість перевезених пасажирів).

**Інтенсивність перевезення вантажів і пасажирів** визначається діленням обсягів транспортної роботи на довжину шляхів сполучення.

**Щільність шляхів сполучення** – довжина шляхів сполучення у розрахунку на одиницю площі території.

**Коефіцієнт використання пробігу** визначається діленням пробігу з вантажем (пасажирами) на загальний пробіг.

**Продукція (послуги) підприємств зв'язку** – показник, який характеризує обсяг послуг, наданих підприємствами зв'язку населенню, підприємствам, організаціям, установам та іншим споживачам (відправлення газет, журналів, листів, телеграм, грошових переказів і пенсійних виплат, надання міжміських та міжнародних телефонних переговорів).

В обсяги **інвестицій в основний капітал** включені витрати на нове будівництво, реконструкцію, розширення і технічне переозброєння діючих підприємств. До інвестицій в основний капітал відносяться витрати на будівельні роботи всіх видів; монтаж устаткування; придбання устаткування, що потребує або не потребує монтажу;

придбання виробничого інструменту, господарчого інвентаря, машин; інші капітальні роботи і витрати.

До **основних засобів** належать земельні ділянки, будівлі, споруди, передавальні пристрої, машини та обладнання (робочі, силові машини і устаткування, вимірювальні, регулюючі прилади та устаткування, лабораторне обладнання, обчислювальна техніка), транспортні засоби, інструменти, багаторічні насадження, робоча і продуктивна худоба тощо.

**Прямі іноземні інвестиції** – всі види цінностей, які вкладаються безпосередньо нерезидентами в підприємства та організації України і частка яких становить не менше 10% загального статутного фонду підприємства, або не менше 10 відсотків голосів в управлінні підприємством, а також інвестиції як результат укладення концесійних договорів та договорів про спільну інвестиційну діяльність.

**Середньомісячна заробітна плата найманих працівників** визначається шляхом ділення суми нарахованого фонду оплати праці за рік на середньорічну їх чисельність та на 12 місяців.

**Фінансовий результат від звичайної діяльності до оподаткування** суб'єктів господарювання відповідно до Положень (стандартів) бухгалтерського обліку визначається як сума прибутку (збитку) підприємств від операційної діяльності, фінансових та інших доходів (прибутків), фінансових та інших витрат (збитків). За цим показником визначається питома вага збиткових підприємств.

**Валовий (чистий) прибуток** – показник, який характеризує перевищення доходів над витратами, які підприємства мають в результаті виробництва. Чистий прибуток визначається шляхом виключення з валового прибутку споживання основного капіталу.

**Балансовий прибуток** – загальна сума прибутку підприємства від усіх видів діяльності за звітний період, яка відображена в його балансі і включає прибуток від реалізації продукції (робіт, послуг), у тому числі продукції допоміжних і обслуговуючих виробництв, що не мають окремого балансу, основних фондів, нематеріальних активів, цінних паперів, валютних цінностей, інших видів фінансових ресурсів та матеріальних цінностей, а також прибуток від орендних (лізингових) операцій, роялті та позареалізаційних операцій.

Статистична інформація про **експорт–імпорт послуг** підготовлена на основі звітів підприємств та організацій, які здійснюють діяльність на підставі законів України, пов'язаних з наданням (експорт) послуг закордонним партнерам та одержанням (імпорт) послуг від закордонних партнерів як на території України, так і за її межами. Облік послуг проводиться у вартісному виразі (у валюті контракту). Перерахунок вартості послуг у долари США та національну валюту України здійснюється за

середньоквартальним курсом, розрахованим на основі щоденних офіційних курсів валют, встановлених Національним банком України.

Інформація щодо роботи вантажного (починаючи з 2002 року) та пасажирського автотранспорту загалом по Україні та областям наведена з урахуванням перевезень, здійснених підприємцями-фізичними особами, за районами та містами обласного значення – без урахування цих перевезень.

У таблицях, що характеризують роботу залізничного транспорту, наведені дані ДТГО “Львівська залізниця” та його структурного підрозділу Львівської дирекції залізничних перевезень.

Наявність автомобільного парку у 2000 році наведена станом на кінець року, у 2004–2007 роках (інформація Управління Державтоінспекції УМВСУ у Львівській області) – на 1 серпня відповідного року.

Дані про наявність автомобільних доріг загального користування наведені станом на кінець відповідного року.

У показники, що характеризують діяльність підприємств зв’язку, включені дані основних операторів зв’язку, які підпорядковані Міністерству транспорту та зв’язку України, та інших підприємств, які надають послуги зв’язку.

Інформація про наявність телефонів, таксофонів, трансляційних радіоточок звукового проводового мовлення та забезпеченість ними населення подана станом на кінець року.

Дані про наявність таксофонів та забезпеченість ними за районами та містами обласного значення наведені з урахуванням місцевих, міжнародних, універсальних таксофонів та телефонних апаратів (ліній) переговорних пунктів.

Інформація стосовно телефонної мережі, трансляційних радіоточок звукового проводового мовлення у містах обласного значення Дрогобич, Самбір, Стрий, Моршин та Новий Розділ включена у показники Дрогобицького, Самбірського, Стрийського та Миколаївського районів.

Дані щодо наявності телефонів та таксофонів загалом по області наведені з урахуванням телефонів та таксофонів Львівської філії дочірнього підприємства “УТЕЛ” ВАТ “Укртелеком”, Львівської філії ТзОВ “Голден Телеком”, Львівської філії СП ТзОВ “Інтернешинел ком’юнікешн компані”, Львівської філії ТзОВ “Велтон Телеком”, за районами та містами обласного значення – без цих даних.

**Головне управління статистики у Львівській області**  
**Статистичний збірник „Транспорт і зв’язок Львівської**  
**області”**

**Відповідальна за випуск**  
**Пинда Мирослава Петрівна**

Комп’ютерний дизайн та верстка: Сікотовський Богдан Мар’янович

Підписано до друку 19.08.2008    Формат 14,8x21  
Папір офсетний    Гарнітура Times New Roman  
Тираж 15 прим.