
Державний комітет статистики України
Головне управління статистики у Львівській області

Житловий фонд
Львівської області

Статистичний

збірник

Львів - 2008

Головне управління статистики у Львівській області

Відповідальна за випуск **Н.І.Бонк**

Збірник містить інформацію про житловий фонд, кватирну чергу та надання житлових приміщень у Львівській області.
Розрахований на широке коло читачів.

Головне управління статистики у Львівській області

- пр. В.Чорновола, 4, м. Львів, 79058, Україна
- тел. (032) 274-03-87, факс: (032) 272-17-85
- електронна пошта: ve@stat.lviv.ua
- веб-сайт: www.stat.lviv.ua

Розповсюдження статистичних видань:

- пр. В.Чорновола, 4, м. Львів, 79058, Україна
- тел. (032) 272-45-25

Збірник підготовлений відділом статистики соціальних послуг за участю відділів статистики будівництва і інвестицій та промисловості із залученням матеріалів Львівського обласного управління юстиції

ПЕРЕДМОВА

Збірник “Житловий фонд Львівської області” складається з трьох розділів: “Житловий фонд”, “Квартирна черга і поліпшення житлових умов населення”, “Міжобласні порівняння”.

Збірник містить показники, що характеризують житловий фонд області та рівень його благоустрою, середню забезпеченість одного мешканця загальною площею. Подані відомості про кількість сімей, які перебувають на квартирному обліку для поліпшення житлових умов, кількість наданих квартир мешканцям області. Наведено дані про хід приватизації державного житлового фонду.

Дані наведені як загалом по області, так і з розподілом на міські поселення і сільську місцевість, а також за районами і містами обласного значення.

В окремих випадках незначне відхилення між підсумками та сумою складових пояснюється округленням даних.

Скорочення

м - метр
м² - квадратний метр
тис. - тисяча
млн. - мільйон

Умовні позначення:

тире (-) - явища не було;
крапки (...) - відомості відсутні;
нуль (0; 0,0) - явище існує, але у величинах менших, ніж ті, що можуть бути виражені використаними в таблиці цифровими розрядами;
знак (x) - заповнення рубрики за характером побудови таблиці неможливе або недоцільне.

ЗМІСТ

Передмова	3
Скорочення.....	3
Умовні позначення.....	3
1. Житловий фонд.....	7
Аналітична довідка	8
1.1. Загальна характеристика житлового фонду у 2007 році	10
1.2. Загальна площа житлового фонду у районах і містах обласного значення	12
1.3. Житлова площа житлового фонду у районах і містах обласного значення	13
1.4. Загальна площа міського житлового фонду	14
1.5. Житлова площа міського житлового фонду	15
1.6. Загальна площа сільського житлового фонду	16
1.7. Житлова площа сільського житлового фонду	17
1.8. Забезпеченість населення житлом у 2007 році.....	18
1.9. Забезпеченість населення житлом у районах і містах обласного значення	19
1.10. Забезпеченість населення житлом у міських поселеннях	20
1.11. Забезпеченість населення житлом у сільській місцевості.....	21
1.12. Кількість квартир (одноквартирних будинків) у районах і містах обласного значення у 2007 році	22
1.13. Кількість квартир (одноквартирних будинків) у міському житловому фонді у 2007 році.....	23
1.14. Кількість квартир (одноквартирних будинків) у сільському житловому фонді у 2007 році.....	24
1.15. Розподіл квартир (одноквартирних будинків) за кількістю кімнат у районах і містах обласного значення у 2007 році	25
1.16. Розподіл квартир (одноквартирних будинків) за кількістю кімнат у 2007 році (діаграма)	26
1.17. Комунальні квартири у 2007 році.....	26
1.18. Аварійний житловий фонд у 2007 році	27
1.19. Зношений житловий фонд у 2007 році.....	28
1.20. Загальна площа гуртожитків у районах і містах обласного значення	29
1.21. Рівень обладнання житлового фонду у 2007 році (<i>діаграма</i>).....	30
1.22. Благоустрій населених пунктів	30
1.23. Рівень обладнання житлового фонду у районах і містах обласного значення у 2007 році.....	31
1.24. Рівень обладнання житлового фонду у міських поселеннях у 2007 році...32	
1.25. Рівень обладнання житлового фонду у сільській місцевості у 2007 році ..33	
1.26. Характеристика житлових будинків у 2007 році.....	34
1.27. Характеристика житлових будинків у міських поселеннях у 2007 році....35	
1.28. Характеристика житлових будинків у сільській місцевості у 2007 році....36	
1.29. Приватизація державного житлового фонду.....	37
1.30. Хід приватизації державного житлового фонду (<i>діаграма</i>).....	38
1.31. Приватизація державного житлового фонду у районах і містах обласного значення	39

1.32. Приватизація державного житлового фонду у 2007 році у районах і містах обласного значення.....	40
1.33. Введення в експлуатацію житла	41
1.34. Введення в експлуатацію житла та кількість збудованих квартир у міських поселеннях та сільській місцевості.....	42
1.35. Введення в експлуатацію житла у районах і містах обласного значення ..	43
1.36. Кількість збудованих квартир	44
1.37. Рух житлового фонду у 2007 році	44
1.38. Кількість договорів відчуження нерухомого майна.....	46
2.Квартирна черга і поліпшення житлових умов.....	47
Аналітична довідка	48
2.1. Кількість сімей та однаків, які перебували на квартирному обліку	50
2.2. Кількість сімей та однаків, які перебували на квартирному обліку (діаграма)	50
2.3. Кількість сімей та однаків, яких взято на квартирний облік	51
2.4. Зміна кількості сімей та однаків, яких взято на квартирний облік (діаграма)	51
2.5. Кількість сімей та однаків, які покращили житлові умови.....	52
2.6. Надано помешкань у розрахунку на 1000 сімей з черги (діаграма)	52
2.7. Надання житла окремим категоріям населення	53
2.8. Кількість сімей та однаків, які перебували на квартирному обліку, за категоріями черговиків	55
2.9. Кількість сімей та однаків, які перебували на квартирному обліку, за часом перебування у черзі.....	57
2.10. Кількість сімей та однаків, які перебували на квартирному обліку, за кількістю членів їх сімей	59
2.11. Кількість сімей та однаків, які перебували на квартирному обліку у районах і містах обласного значення	61
2.12. Кількість сімей та однаків, які перебували на квартирному обліку у районах і містах обласного значення, за місцем перебування у черзі.....	62
2.13. Кількість сімей та однаків, які перебували на квартирному обліку у районах і містах обласного значення, за часом перебування у черзі.....	63
2.14. Кількість сімей та однаків, які перебували на квартирному обліку у районах і містах обласного значення, за кількістю членів їх сімей	64
2.15. Надано помешкань мешканцям області, за категоріями черговиків.....	65
2.16. Надано помешкань у районах і містах обласного значення у 2007 році.....	67
2.17. Надано помешкань у районах і містах обласного значення, за місцем перебування у черзі у 2007 році	68
3. Міжобласні порівняння.....	69
3.1. Житловий фонд України у 2007 році.....	70
3.2. Забезпеченість населення України житлом у 2007 році	72
3.3. Кількість квартир житлового фонду	74
3.4. Кількість сімей та однаків, які перебували на квартирному обліку за часом перебування у черзі.....	75
3.5. Кількість сімей та однаків, які перебували на квартирному обліку за кількістю членів їх сімей	76
3.6. Кількість сімей та однаків, які одержали житло та поліпшили свої житлові умови у 2007 році.....	77
Короткі методологічні пояснення до окремих статистичних показників ..	78



Аналітична довідка

Житловий фонд Львівщини на 1 січня 2008 року становив 52,3 млн.м² загальної площі, з якого більше половини (28,7 млн.м², або 54,9%) розташовано у містах і селищах міського типу. Порівняно з попереднім роком житловий фонд зріс на 0,7%, а відносно 2000 – на 4,6%. Частка Львівської області у загальнодержавному житловому фонді становила 4,9%. За цим показником серед інших регіонів Львівщина посідає шосте місце, поступаючись Донецькій, Дніпропетровській, Харківській, Луганській областям та м. Києву.

Власниками житлового фонду є населення, а також житлові організації, які підпорядковані органам місцевого самоврядування (ЖЕКи, будинкоуправління), промислові, будівельні, сільськогосподарські підприємства, господарські товариства, житлово-будівельні та житлові кооперативи, об'єднання власників житла, навчальні заклади тощо.

У 2007 році продовжувався процес приватизації житла: у власність населення перейшло 11,6 тис. квартир та одноквартирних будинків загальною площею 599,9 тис.м² проти 12,8 тис. квартир та 664,3 тис.м² у 2006 році. Більшість приватизованих помешкань (89,4%) були підпорядковані органам місцевого самоврядування.

Загалом за роки приватизації на Львівщині приватизовано 357,2 тис. квартир та одноквартирних будинків загальною площею 18,3 млн.м². Переважна більшість помешкань (91,8%) приватизована безоплатно, тобто без доплати за надлишки площі (на пільгових умовах) та з компенсацією за недостатню площу. Власниками приватизованого житла стали майже 986,4 тис. мешканців області.

Львівська область відзначається нижчою, ніж у середньому в Україні, забезпеченістю населення загальною площею житла. У 2007 році на одного мешканця Львівщини припадало у середньому 20,3 м² загальної площі помешкань

при середньому показнику в Україні – 22,5 м², у тому числі в міських поселеннях – 18,5 м² (в Україні – 21,2 м²), у сільській місцевості – 23,2 (в Україні – 25,4 м²). За цим показником серед регіонів України Львівська область посіла 24 місце.

Найвища забезпеченість житлом у Пустомитівському – 25,8 м² на 1 особу, Городоцькому, Дрогобицькому – 23,8 м² районах, м.Моршин – 23,7 м², Буському – 23,4 м², Мостиському – 23,1 м² районах, а у таких містах обласного значення, як Стрий, Червоноград, Львів вона значно нижча від середньообласного показника і становила 17,6 м² – 18,2 м².

На початок 2008 року житловий фонд області нараховував 859,1 тис. квартир та одноквартирних будинків. Найбільшу частку займали двокімнатні та трикімнатні квартири – відповідно 38,1% та 30,6%.

На початок 2008 року у житловому фонді були незаселені 24 квартири загальною площею 1,8 тис. м² (у 2006р. – відповідно 20 квартир та 1,1 тис.м²). У сільській місцевості кількість незаселених приватних будинків та будинків, у яких постійно не проживають, збільшилася з 18 тис. у 2000 році до 29,4 тис. у 2007 році, або в 1,6 раза.

На 1 січня 2008 року в області у наявності було 1,1 тис. комунальних квартир загальною площею 39,4 тис.м². Найбільше комунальних квартир у містах: Львові (645, або 61,3% від загальної кількості), Дрогобичі (151, або 14,3%), Бориславі (90, або 8,5%), Трускавці (89, або 8,5%).

У 2007 році загальна площа гуртожитків становила 1182,3 тис.м², або 2,3% від усієї площі житлового фонду області. Найбільшу площу займали гуртожитки навчальних закладів – 706,6 тис.м², або 59,8%. На гуртожитки підприємств, організацій та установ припало 412,2 тис.м² (34,9%), на будинки та інтернати для дітей – 42,6 тис.м² (3,6%), будинки для перестарілих, одиноких та інвалідів – 20,8 тис.м² (1,7%).

За рахунок переобладнання гуртожитків під квартири їх площа порівняно з 2000 роком зменшилася на 262,2 тис.м², або на 18,2%.

За останні два роки 44,3 тис.м² загальної площі було переобладнано з житлових приміщень під нежитлові (магазини, склади, кафе, майстерні тощо).

Багаторічне використання житлового фонду без своєчасних капітальних ремонтів та виділення коштів на його утримання у недостатніх розмірах призводять до погіршення стану житлофонду, збільшення обсягів ветхого та аварійного житла. На початок 2008 року до категорії зношених та аварійних віднесено 1729 будинків загальною площею 147,7 тис.м² (на початок 2007р. – відповідно 1766 будинків та 155,5 тис.м²). Найбільше зношеного та аварійного житла у Львові – 173 будинки, Жовківському – 155, Сокальському – 153, Жидачівському – 141. У зв'язку з ветхістю і аварійністю з житлового фонду у 2007 році вибуло 7,2 тис.м² загальної площі.

Рівень обладнання житлового фонду за останні роки дещо покращився, проте він нижчий, ніж у цілому в Україні. Найвищий рівень благоустрою помешкань у фонді житлово-будівельних кооперативів. За рівнем благоустрою міський житловий фонд значно випереджає сільський.

Низький рівень облаштування житла зручностями у сільській місцевості пов'язаний, в основному, з перешкодами об'єктивного характеру: відсутністю центральних мереж, спеціальних служб, техніки тощо.

1.1 Загальна характеристика житлового фонду у 2007 році

	Всього	Міські поселення	Сільська місцевість
Загальна площа житлових приміщень¹, тис.м²	52267,6	28682,8	23584,8
<i>у тому числі:</i>			
у житлових будинках	50887,2	27414,5	23472,7
у нежитлових будівлях	39,0	32,7	6,3
у гуртожитках	1182,3	1099,3	83,0
Житлова площа житлових приміщень, тис.м²	32855,0	17736,2	15118,8
<i>у тому числі:</i>			
у житлових будинках	32065,2	17018,6	15046,6
у нежитлових будівлях	26,4	21,9	4,5
у гуртожитках	654,4	602,1	52,3
Кількість квартир (одноквартирних будинків), одиниць	859065	504336	354729
<i>з них:</i>			
комунальні квартири	1053	1053	-
квартири у нежитлових будівлях	814	679	135
Середня кількість кімнат у помешканні	2,3	2,2	2,5
Загальна площа у середньому на одне помешкання, м² *	59,4	54,6	66,3

¹ Без площі гуртожитків.

1.2 Загальна площа житлового фонду у районах і містах обласного значення

	2000	2004	2005	2006	2007
	тис. м ²				
Всього по області	49988,4	50943,7	51275,7	51914,9	52267,6
Львів	14276,8	13851,4	13832,1	14066,8	14028,4
Борислав	745,4	796,5	806,2	818,6	834,5
Дрогобич	1706,8	1791,1	1825,2	1854,9	1881,5
Моршин	...	108,1	111,5	113,0	113,8
Новий Розділ	...	512,4	512,4	512,4	509,9
Самбір	713,5	740,6	757,7	775,3	787,6
Стрий	1044,2	1054,8	1051,1	1059	1078,6
Трускавець	409,1	431,7	434,2	440,2	442,4
Червоноград	1507,4	1515,5	1518,9	1520,8	1524,6
Бродівський	1308,5	1323,1	1328,5	1333,7	1336,9
Буський	1080,1	1093,0	1095,5	1107	1109,1
Городоцький	1550,0	1600,0	1616,7	1639,3	1672,2
Дрогобицький	1665,4	1720,9	1742,4	1755,7	1774,2
Жидачівський	1638,4	1676,3	1688,7	1692,6	1694,7
Жовківський	1953,4	2034,3	2058,6	2093,3	2117,3
Золочівський	1433,0	1479,1	1498,5	1514,8	1511,6
Кам'янка-Бузький	1202,1	1279,5	1286,3	1309,3	1321,6
Миколаївський	1789,1	1394,9	1410,0	1423,7	1437,0
Мостиський	1298,6	1321,6	1336,1	1342,3	1353,7
Перемишлянський	924,5	947,5	951,8	956,0	960,8
Пустомитівський	2401,2	2655,2	2713,0	2793,8	2886,7
Радохівський	1079,7	1112,3	1117,5	1127,7	1129,8
Самбірський	1466,0	1517,8	1533,9	1545,8	1558,4
Сколівський	865,6	909,4	912,7	939,0	947,5
Сокальський	1801,3	1883,2	1898,3	1910,1	1917,0
Старосамбірський	1658,0	1680,4	1687,4	1694,4	1703,5
Стрийський	1360,2	1309,1	1324,3	1336,4	1359,6
Турківський	1069,1	1082,1	1081,9	1083,1	1099
Яворівський	2041,1	2122,0	2144,4	2155,7	2175,8

1.3 Житлова площа житлового фонду у районах і містах обласного значення

	2000	2004	2005	2006	2007
	тис. м ²				
Всього по області	31911,1	32256,2	32505,8	32764,5	32855,0
Львів	8949,5	8587,7	8593,3	8691,3	8580,4
Борислав	461,5	482,1	486,5	491,1	498,6
Дрогобич	1083,0	1119,3	1137,5	1156,4	1170,4
Моршин	...	64,0	65,9	66,5	66,9
Новий Розділ	...	314,9	317,7	314,9	314,9
Самбір	457,6	494,0	503,7	491,2	493,5
Стрий	671,8	686,7	715,0	716,8	727,7
Трускавець	253,5	260,3	266,3	272,5	273,6
Червоноград	951,3	958,2	958,4	959,1	960,6
Бродівський	846,7	852,9	850,0	853,0	853,9
Буський	768,5	771,9	772,2	755,9	757,0
Городоцький	987,9	1019,8	1029,2	1040,1	1059,9
Дрогобицький	979,8	999,6	1018,8	1023,7	1031,4
Жидачівський	1042,7	1072,7	1081,4	1089,0	1089,9
Жовківський	1177,8	1228,6	1247,5	1270,3	1282,0
Золочівський	978,6	1003,9	1019,1	1027,5	1024,8
Кам'янка-Бузький	809,3	855,7	858,9	871,8	877,8
Миколаївський	1131,6	896,7	899,9	903,4	907,8
Мостиський	772,3	783,2	793,3	799,7	806,1
Перемишлянський	631,4	650,0	652,2	654,0	656,6
Пустомитівський	1605,0	1699,3	1724,1	1755,7	1809,0
Радохівський	693,7	707,5	721,5	726,5	727,4
Самбірський	929,4	949,4	958,5	966,6	972,8
Сколівський	537,6	560,2	560,2	566,1	570,4
Сокальський	1147,0	1193,6	1201,0	1208,5	1213,7
Старосамбірський	1154,6	1156,7	1161,5	1163,5	1167,9
Стрийський	914,4	874,9	884,3	889,8	898,3
Турківський	693,7	689,3	690,3	696,5	704,7
Яворівський	1280,9	1323,2	1337,5	1343,4	1357,0

1.4 Загальна площа міського житлового фонду

	2000	2004	2005	2006	2007
	тис. м ²				
Всього по області	27721,2	27947,9	28140,1	28561,9	28682,8
Львів	14276,8	13851,4	13832,1	14066,8	14028,4
Борислав	745,4	796,5	806,2	818,6	834,5
Дрогобич	1706,8	1791,1	1825,2	1854,9	1881,5
Моршин	...	108,1	111,5	113,0	113,8
Новий Розділ	...	512,4	512,4	512,4	509,9
Самбір	713,5	740,6	757,7	775,3	787,6
Стрий	1044,2	1054,8	1051,1	1059,0	1078,6
Трускавець	409,1	431,7	434,2	440,2	442,4
Червоноград	1507,4	1515,5	1518,9	1520,8	1524,6
Бродівський	453,9	473,6	475,3	480,5	484,1
Буський	282,9	290,6	291,3	292,8	293,0
Городоцький	400,4	441,0	515,9	523,9	536,0
Дрогобицький	108,5	123,3	126,6	131,3	135,6
Жидачівський	552,2	578,9	585,3	588,7	588,2
Жовківський	530,0	570,0	581,5	600,5	608,7
Золочівський	476,4	500,7	499,6	512,8	501,1
Кам'янка-Бузький	397,6	458,7	462,0	475,7	484,2
Миколаївський	781,5	298,5	303,4	307,7	311,0
Мостиський	269,8	290,6	304,7	310,1	316,3
Перемишлянський	197,6	206,8	208,4	210,4	213,1
Пустомитівський	221,4	227,6	230,0	231,4	234,0
Радохівський	208,1	227,8	228,0	232,7	236,7
Самбірський	201,6	207,2	209,3	210,7	211,8
Сколівський	210,6	234,7	235,2	241,6	246,7
Сокальський	590,2	623,5	628,4	633,4	637,6
Старосамбірський	352,8	375,6	380,7	385,3	390,9
Стрийський	145,7	44,2	45,3	44,5	46,7
Турківський	152,3	160,5	162,8	169,0	182,9
Яворівський	784,4	812,1	817,1	818,0	822,8

1.5 Житлова площа міського житлового фонду

	2000	2004	2005	2006	2007
	тис. м ²				
Всього по області	17417,3	17432,8	17597,4	17774,7	17736,2
Львів	8949,5	8587,7	8593,3	8691,3	8580,4
Борислав	461,5	482,1	486,5	491,1	498,6
Дрогобич	1083,0	1119,3	1137,5	1156,4	1170,4
Моршин	...	64,0	65,9	66,5	66,9
Новий Розділ	...	314,9	317,7	314,9	314,9
Самбір	457,6	494,0	503,7	491,2	493,5
Стрий	671,8	686,7	715,0	716,8	727,7
Трускавець	253,5	260,3	266,3	272,5	273,6
Червоноград	951,3	958,2	958,4	959,1	960,6
Бродівський	284,6	294,1	293,9	297,3	298,5
Буський	180,1	184,3	184,1	184,7	184,6
Городоцький	244,5	271,3	314,8	321,3	326,2
Дрогобицький	60,0	67,6	69,2	70,8	72,6
Жидачівський	329,2	352,3	355,9	357,6	357,1
Жовківський	350,5	375,0	385,9	396,4	399,8
Золочівський	304,4	315,9	316,4	323,4	317,0
Кам'янка-Бузький	259,5	297,1	298,6	306,0	310,1
Миколаївський	489,2	182,8	184,8	186,8	188,3
Мостиський	172,3	183,3	190,8	194,0	196,9
Перемишлянський	123,4	128,7	129,6	130,6	131,9
Пустомитівський	145,2	148,3	150,3	151,0	151,9
Радохівський	132,6	143,6	144,4	146,7	148,1
Самбірський	116,3	118,8	120,2	122,9	123,7
Сколівський	130,3	142,0	141,8	145,2	147,6
Сокальський	372,7	393,0	394,4	399,9	402,2
Старосамбірський	210,4	224,1	228,5	229,5	232,7
Стрийський	89,3	28,2	28,8	28,2	29,4
Турківський	95,4	99,8	101,5	104,5	109,4
Яворівський	499,1	515,6	519,2	518,3	521,4

1.6 Загальна площа сільського житлового фонду

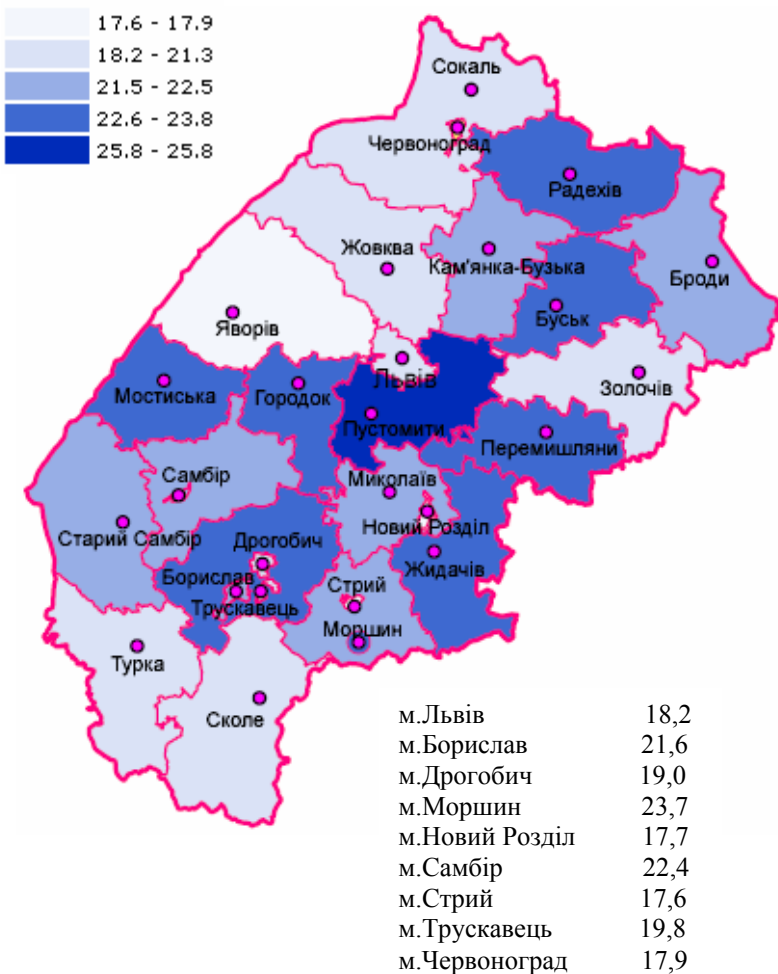
	2000	2004	2005	2006	2007
	тис. м ²				
Всього по області	22267,1	22995,8	23135,6	23353,0	23584,8
Бродівський	854,6	849,4	853,2	853,2	852,8
Буський	797,2	802,4	804,2	814,2	816,0
Городоцький	1149,6	1159,0	1100,7	1115,4	1136,1
Дрогобицький	1556,9	1597,6	1615,8	1624,4	1638,6
Жидачівський	1086,2	1097,4	1103,3	1103,9	1106,5
Жовківський	1423,4	1464,3	1477,1	1492,8	1508,6
Золочівський	956,6	978,4	998,9	1002,1	1010,5
Кам'янка-Бузький	804,4	820,8	824,3	833,5	837,5
Миколаївський	1007,6	1096,4	1106,6	1116,0	1126,0
Мостиський	1028,9	1031,0	1031,5	1032,2	1037,4
Перемишлянський	726,8	740,7	743,4	745,6	747,7
Пустомитівський	2179,8	2427,6	2483,0	2562,5	2652,7
Радехівський	871,6	884,5	889,6	895,0	893,1
Самбірський	1264,5	1310,7	1324,6	1335,1	1346,6
Сколівський	654,9	674,6	677,5	697,4	700,8
Сокальський	1211,1	1259,6	1269,9	1276,7	1279,4
Старосамбірський	1305,2	1304,8	1306,6	1309,1	1312,6
Стрийський	1214,5	1264,9	1279,0	1291,9	1312,9
Турківський	916,8	921,6	919,1	914,1	916,0
Яворівський	1256,7	1309,8	1327,3	1337,7	1353,0

1.7 Житлова площа сільського житлового фонду

	2000	2004	2005	2006	2007
	тис. м ²				
Всього по області	14493,8	14823,4	14908,4	14989,8	15118,8
Бродівський	562,1	558,8	556,1	555,7	555,4
Буський	588,3	587,5	588,1	571,2	572,4
Городоцький	743,5	748,6	714,4	718,8	733,8
Дрогобицький	919,8	932,0	949,6	952,9	958,8
Жидачівський	713,5	720,5	725,5	731,4	732,8
Жовківський	827,3	853,6	861,6	873,9	882,2
Золочівський	674,2	688,0	702,7	704,1	707,9
Кам'янка-Бузький	549,8	558,6	560,3	565,8	567,7
Миколаївський	642,4	713,8	715,1	716,6	719,4
Мостиський	600,0	599,9	602,5	605,7	609,2
Перемишлянський	508,0	521,3	522,6	523,3	524,7
Пустомитівський	1459,8	1551,0	1573,8	1604,7	1657,1
Радохівський	561,1	563,9	577,1	579,8	579,3
Самбірський	813,1	830,6	838,2	843,6	849,1
Сколівський	407,3	418,2	418,5	420,9	422,8
Сокальський	774,3	800,6	806,6	808,5	811,5
Старосамбірський	944,2	932,6	933,0	934,0	935,2
Стрийський	825,1	846,7	855,5	861,6	868,8
Турківський	598,3	589,5	588,8	592,0	595,2
Яворівський	781,8	807,7	818,4	825,1	835,6

1.8

Забезпеченість населення житлом у 2007 році, м² загальної площі на одного мешканця



1.9 Забезпеченість населення житлом у районах і містах обласного значення

	2000	2004	2005	2006	2007
	у середньому на одного мешканця; м ² загальної площі				
Всього по області	19,0	19,6	19,8	20,1	20,3
Львів	18,9	18,0	17,9	18,2	18,2
Борислав	18,1	19,9	20,4	21,0	21,6
Дрогобич	17,3	18,1	18,5	18,7	19,0
Моршин	...	21,6	22,8	23,4	23,7
Новий Розділ	...	18,1	18,0	17,9	17,7
Самбір	19,5	20,8	21,5	22,1	22,4
Стрий	16,6	17,0	17,0	17,3	17,6
Трускавець	17,8	18,9	19,2	19,6	19,8
Червоноград	17,5	17,6	17,8	17,8	17,9
Бродівський	20,3	20,9	21,1	21,3	21,5
Буський	21,1	22,2	22,5	23,1	23,4
Городоцький	20,8	22,3	22,7	23,2	23,8
Дрогобицький	21,8	22,8	23,2	23,5	23,8
Жидачівський	20,1	21,6	22,0	22,4	22,7
Жовківський	17,9	18,7	18,9	19,2	19,4
Золочівський	19,1	20,2	20,7	21,0	21,1
Кам'янка-Бузький	19,3	21,1	21,4	22,0	22,5
Миколаївський	18,8	21,4	21,8	22,1	22,4
Мостиський	20,8	22,0	22,5	22,8	23,3
Перемишлянський	19,1	21,0	21,6	22,2	22,7
Пустомитівський	21,4	23,8	24,3	25,0	25,8
Радохівський	20,5	21,6	21,9	22,3	22,6
Самбірський	19,5	20,5	21,0	21,3	21,6
Сколівський	17,1	18,8	19,1	19,8	20,0
Сокальський	18,2	19,6	19,8	20,1	20,2
Старосамбірський	20,0	20,9	21,1	21,3	21,5
Стрийський	19,8	20,9	21,2	21,4	21,8
Турківський	19,3	20,4	20,6	20,8	21,3
Яворівський	16,5	17,3	17,5	17,6	17,7

1.10

Забезпеченість населення житлом
у міських поселеннях

	2000	2004	2005	2006	2007
	у середньому на одного мешканця; м ² загальної площі				
Всього по області	17,9	18.0	18.1	18.4	18.5
Львів	18,9	18.0	17.9	18.2	18.2
Борислав	18,1	19.9	20.4	21.0	21.6
Дрогобич	17,3	18.1	18.5	18.7	19.0
Моршин	...	21.6	22.8	23.4	23.7
Новий Розділ	...	18.1	18.0	17.9	17.7
Самбір	19,5	20.8	21.5	22.1	22.4
Стрий	16,6	17.0	17.0	17.3	17.6
Трускавець	17,8	18.9	19.2	19.6	19.8
Червоноград	17,5	17.6	17.8	17.8	17.9
Бродівський	17,5	18.2	18.2	18.3	18.5
Буський	16,5	17.6	17.8	18.0	18.1
Городоцький	16,1	18.4	21.4	21.8	22.2
Дрогобицький	17,5	19.9	20.4	21.3	22.0
Жидачівський	17,5	18.9	19.3	19.5	19.6
Жовківський	14,8	15.6	15.7	16.0	16.0
Золочівський	16,8	17.5	17.5	17.9	17.4
Кам'янка-Бузький	16,5	19.2	19.6	20.3	20.7
Миколаївський	16,7	16.8	17.0	17.3	17.5
Мостиський	17,0	18.8	19.9	20.3	20.7
Перемишлянський	17,2	18.5	19.0	19.3	19.6
Пустомитівський	14,3	15.2	15.3	15.6	15.8
Радохівський	16,5	17.9	17.8	18.2	18.5
Самбірський	18,8	18.7	18.7	18.8	18.8
Сколівський	15,6	18.6	19.0	19.5	20.0
Сокальський	16,9	18.1	18.2	18.4	18.5
Старосамбірський	19,1	20.9	21.1	21.4	21.6
Стрийський	19,4	19.2	19.7	19.0	20.0
Турківський	16,6	18.4	18.8	19.6	21.2
Яворівський	14,5	14.8	14.8	14.7	14.7

1.11 **Забезпеченість населення житлом у сільській місцевості**

	2000	2004	2005	2006	2007
	у середньому на одного мешканця; м ² загальної площі				
Всього по області	20,7	22,0	22,4	22,7	23,2
Бродівський	22,2	22,8	23,2	23,5	23,7
Буський	23,4	24,6	25,0	25,7	26,1
Городоцький	23,0	24,3	23,4	23,9	24,6
Дрогобицький	22,2	23,0	23,5	23,7	23,9
Жидачівський	21,7	23,3	23,8	24,3	24,8
Жовківський	19,4	20,2	20,6	20,9	21,2
Золочівський	20,5	21,9	22,7	23,0	23,5
Кам'янка-Бузький	21,1	22,3	22,6	23,2	23,6
Миколаївський	20,9	23,1	23,5	23,9	24,3
Мостиський	22,1	23,1	23,4	23,7	24,2
Перемишлянський	19,6	21,8	22,5	23,1	23,7
Пустомитівський	22,5	25,1	25,7	26,5	27,3
Радохівський	21,7	22,8	23,2	23,7	23,9
Самбірський	19,6	20,9	21,4	21,8	22,2
Сколівський	17,6	18,9	19,1	19,9	20,1
Сокальський	19,0	20,4	20,7	21,0	21,2
Старосамбірський	20,3	20,9	21,1	21,3	21,5
Стрийський	19,9	21,0	21,3	21,5	21,8
Турківський	19,8	20,8	21,0	21,1	21,4
Яворівський	18,1	19,2	19,6	19,8	20,2

1.12 Кількість квартир (одноквартирних будинків) у районах і містах обласного значення

	2000	2004	2005	2006	2007
	одиниць				
Всього по області	854979	850678	852433	855496	859065
Львів	261254	248644	248633	249417	251443
Борислав	14197	14561	14599	14644	14726
Дрогобич	30441	31097	31509	31977	32289
Моршин	...	1698	1757	1765	1769
Новий Розділ	...	9511	9511	9511	9476
Самбір	11727	12156	12206	12438	12455
Стрий	20261	20291	20247	20273	20524
Трускавець	7534	7753	7765	7818	7869
Червоноград	28953	29047	29113	29191	29199
Бродівський	21635	21716	21653	21723	21748
Буський	17269	17292	17269	17286	17294
Городоцький	24096	24486	24594	24668	24823
Дрогобицький	25649	25825	25951	26006	26097
Жидачівський	28017	28313	28367	28286	28249
Жовківський	31523	32191	32377	32640	32696
Золочівський	25918	26302	26401	26663	26407
Кам'янка-Бузький	20383	21170	21183	21304	21405
Миколаївський	28326	19453	19467	19459	19477
Мостиський	20655	20497	20605	20488	20522
Перемишлянський	17953	18022	18017	18038	18077
Пустомитівський	35027	35926	36191	36518	36918
Радохівський	16067	16328	16311	16420	16396
Самбірський	24612	24745	24782	24834	24886
Сколівський	15390	15602	15566	15638	15666
Сокальський	29672	30173	30181	30213	30185
Старосамбірський	25786	25914	25947	25948	25964
Стрийський	20697	19174	19232	19243	19316
Турківський	16301	16457	16461	16473	16553
Яворівський	35636	36334	36538	36614	36636

1.13 Кількість квартир (одноквартирних будинків) у міському житловому фонді

	2000	2004	2005	2006	2007
	одиниць				
Всього по області	502589	496358	498776	501507	504336
Львів	261254	248644	248633	249417	251443
Борислав	14197	14561	14599	14644	14726
Дрогобич	30441	31097	31509	31977	32289
Моршин	...	1698	1757	1765	1769
Новий Розділ	...	9511	9511	9511	9476
Самбір	11727	12156	12206	12438	12455
Стрий	20261	20291	20247	20273	20524
Трускавець	7534	7753	7765	7818	7869
Червоноград	28953	29047	29113	29191	29199
Бродівський	8155	8345	8331	8407	8426
Буський	4593	4587	4560	4585	4572
Городоцький	6240	6599	7847	7896	7896
Дрогобицький	1770	1858	1871	1891	1918
Жидачівський	9559	9907	10003	10037	10009
Жовківський	9136	9562	9686	9794	9828
Золочівський	8754	9036	9046	9291	9012
Кам'янка-Бузький	7000	7777	7800	7960	8058
Миколаївський	13834	4539	4567	4595	4611
Мостиський	4431	4543	4664	4707	4735
Перемишлянський	3599	3683	3693	3703	3719
Пустомитівський	3842	3856	3892	3916	3956
Радехівський	3405	3563	3569	3618	3640
Самбірський	3331	3363	3381	3388	3387
Сколівський	3971	4137	4101	4149	4184
Сокальський	10376	10891	10919	10944	10973
Старосамбірський	6169	6357	6405	6430	6461
Стрийський	2322	664	670	646	683
Турківський	2747	2820	2837	2904	2975
Яворівський	14988	15513	15594	15612	15543

1.14 Кількість квартир (одноквартирних будинків) у сільському житловому фонді

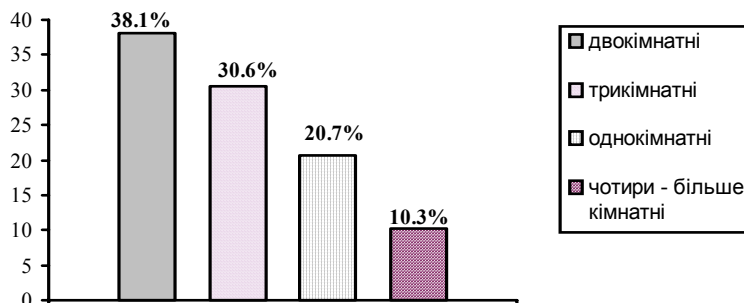
	2000	2004	2005	2006	2007
	одиниць				
Всього по області	352390	354320	353657	353989	354729
Бродівський	13480	13371	13322	13316	13322
Буський	12676	12705	12709	12701	12722
Городоцький	17856	17887	16747	16772	16927
Дрогобицький	23879	23967	24080	24115	24179
Жидачівський	18458	18406	18364	18249	18240
Жовківський	22387	22629	22691	22846	22868
Золочівський	17164	17266	17355	17372	17395
Кам'янка-Бузький	13383	13393	13383	13344	13347
Миколаївський	14492	14914	14900	14864	14866
Мостиський	16224	15954	15941	15781	15787
Перемишлянський	14354	14339	14324	14335	14358
Пустомитівський	31185	32070	32299	32602	32962
Радохівський	12662	12765	12742	12802	12756
Самбірський	21281	21382	21401	21446	21499
Сколівський	11419	11465	11465	11489	11482
Сокальський	19296	19282	19262	19269	19212
Старосамбірський	19617	19557	19542	19518	19503
Стрийський	18375	18510	18562	18597	18633
Турківський	13554	13637	13624	13569	13578
Яворівський	20648	20821	20944	21002	21093

Розподіл квартир (одноквартирних будинків) за кількістю кімнат у районах і містах обласного значення у 2007 році

	Всього ¹	У тому числі			
		одно- кімнатних	дво- кімнатних	три- кімнатних	чотири- і більше кімнатних
		одиниць			
Всього по області	859065	177511	327654	262530	88301
Львів	251443	64391	100378	66118	18835
Борислав	14726	4707	5353	3655	1011
Дрогобич	32289	7788	11791	9811	2899
Моршин	1769	453	670	562	84
Новий Розділ	9476	2245	3610	3213	408
Самбір	12455	2511	4457	4068	1394
Стрий	20524	6582	8141	5288	513
Трускавець	7869	1665	2788	2737	679
Червоноград	29199	5968	12058	9767	1406
Бродівський	21748	3818	9177	7285	1468
Буський	17294	3365	6725	5257	1879
Городоцький	24823	3964	7655	8933	4226
Дрогобицький	26097	4044	8887	8542	4547
Жидачівський	28249	5754	12388	8124	1983
Жовківський	32696	7078	11976	10464	3108
Золочівський	26407	4521	12817	6795	2137
Кам'янка-Бузький	21405	2955	7692	8146	2110
Миколаївський	19477	2878	7196	5976	3427
Мостиський	20522	4050	7221	6428	2770
Перемишлянський	18077	2245	10549	4081	1193
Пустомитівський	36918	4157	11185	13755	7712
Радохівський	16396	2799	5967	4924	2588
Самбірський	24886	3974	8635	8991	3286
Сколівський	15666	4111	5510	4653	1374
Сокальський	30185	4797	9907	10931	4445
Старосамбірський	25964	3428	8636	10907	2993
Стрийський	19316	2388	5635	7117	4176
Турківський	16553	3624	6536	5415	966
Яворівський	36636	7251	14114	10587	4684

¹ включаючи житловий фонд, що знаходиться на балансі підприємств-банкрутів та тих, що повністю припинили діяльність.

1.16 Розподіл квартир (одноквартирних будинків) за кількістю кімнат¹ у 2007 році



¹ див. пояснення до таб. 1.15

1.17 Комунальні квартири у 2007 році

	Кількість квартир	Загальна площа	Житлова площа
	одиниць		
		м ²	
Всього по області	1053	39409	25646
Львів	645	25635	16623
Борислав	90	3282	2074
Дрогобич	151	5300	3694
Моршин	-	-	-
Новий Розділ	-	-	-
Самбір	-	-	-
Стрий	-	-	-
Трускавець	89	2589	1872
Червоноград	-	-	-
Бродівський	-	-	-
Буський	-	-	-
Городоцький	-	-	-
Дрогобицький	-	-	-
Жидачівський	-	-	-
Жовківський	-	-	-
Золочівський	-	-	-
Кам'янка-Бузький	78	2603	1383
Миколаївський	-	-	-
Мостиський	-	-	-
Перемишлянський	-	-	-
Пустомитівський	-	-	-
Радехівський	-	-	-
Самбірський	-	-	-
Сколівський	-	-	-
Сокальський	-	-	-
Старосамбірський	-	-	-
Стрийський	-	-	-
Турківський	-	-	-
Яворівський	-	-	-

1.18 Аварійний житловий фонд у 2007 році

	Кількість будинків	Загальна площа	Кількість мешканців
	одиниць	м ²	осіб
Всього по області	445	39733	1560
Львів	47	10684	293
Борислав	-	-	-
Дрогобич	-	-	-
Моршин	-	-	-
Новий Розділ	-	-	-
Самбір	2	337	9
Стрий	19	2318	91
Трускавець	-	-	-
Червоноград	-	-	-
Бродівський	44	5039	282
Буський	33	2203	95
Городоцький	28	1023	46
Дрогобицький	2	101	1
Жидачівський	29	1847	77
Жовківський	11	1311	69
Золочівський	3	147	2
Кам'янка-Бузький	34	3604	163
Миколаївський	35	1469	10
Мостиський	7	343	11
Перемишлянський	16	571	1
Пустомитівський	17	699	16
Радехівський	28	2684	159
Самбірський	4	114	-
Сколівський	11	1178	117
Сокальський	44	2542	53
Старосамбірський	1	98	8
Стрийський	7	248	11
Турківський	7	557	32
Яворівський	16	616	14

1.19

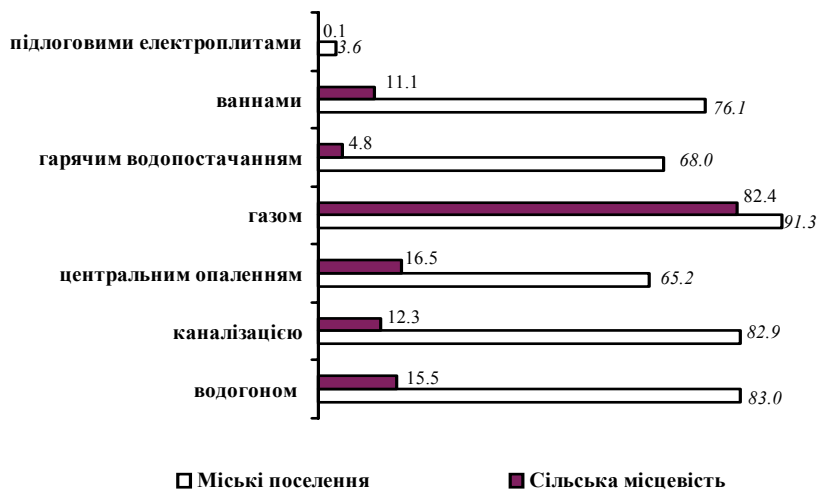
Зношений житловий фонд у 2007 році

	Кількість будинків	Загальна площа	Кількість мешканців
	одиниць	м ²	осіб
Всього по області	1284	107997	4726
Львів	126	13306	830
Борислав	52	9296	376
Дрогобич	39	3258	199
Моршин	8	3067	218
Новий Розділ	-	-	-
Самбір	6	1387	35
Стрий	81	9182	461
Трускавець	14	1876	4
Червоноград	29	7107	539
Бродівський	79	3981	68
Буський	16	1455	112
Городоцький	33	1649	65
Дрогобицький	2	56	2
Жидачівський	112	6333	307
Жовківський	144	9649	210
Золочівський	27	1988	40
Кам'янка-Бузький	23	1073	-
Миколаївський	42	1563	32
Мостиський	27	1314	45
Перемишлянський	34	1080	60
Пустомитівський	72	3053	20
Радехівський	44	2916	126
Самбірський	5	859	24
Сколівський	39	6103	465
Сокальський	109	6275	179
Старосамбірський	14	718	18
Стрийський	19	976	14
Турківський	24	2877	87
Яворівський	64	5600	190

1.20 Загальна площа гуртожитків у районах і містах обласного значення

	2000	2004	2005	2006	2007
	тис.м ²				
Всього по області	1444,5	1360,0	1337,7	1290,3	1182,3
Львів	886,8	866,1	852,9	834,8	733,5
Борислав	14,3	11,0	11,0	11,0	11,3
Дрогобич	81,6	70,7	69,6	64,2	60,6
Моршин	...	2,5	2,6	2,5	2,5
Новий Розділ	...	23,3	23,3	23,3	23,3
Самбір	15,5	11,5	11,5	8,4	8,4
Стрий	43,7	43,3	40,7	39,8	39,6
Трускавець	8,6	5,7	5,7	5,4	3,3
Червоноград	61,4	56,4	54,4	50,0	50,0
Бродівський	12,4	10,3	10,3	10,3	10,3
Буський	7,7	7,8	7,8	7,4	7,3
Городоцький	20,9	16,4	16,4	16,4	16,4
Дрогобицький	8,6	11,8	12,2	12,2	12,2
Жидачівський	8,0	5,7	5,7	5,5	5,5
Жовківський	41,1	39,8	40,4	40,2	38,5
Золочівський	29,1	24,6	25,0	22,5	22,5
Кам'янка-Бузький	14,5	14,5	14,2	14,4	12,3
Миколаївський	42,6	11,9	11,9	11,1	10,2
Мостиський	4,6	4,7	4,7	4,6	4,0
Перемишлянський	5,7	4,6	4,6	4,6	4,6
Пустомитівський	13,1	14,3	14,3	14,3	14,5
Радехівський	7,4	9,0	6,6	2,0	1,8
Самбірський	9,7	6,9	6,9	6,4	7,0
Сколівський	5,3	8,2	8,2	8,2	7,5
Сокальський	32,5	20,5	20,5	21,1	20,9
Старосамбірський	21,2	17,1	14,9	14,9	13,5
Стрийський	7,7	4,5	4,5	4,5	4,5
Турківський	15,4	19,1	19,1	18,1	24,2
Яворівський	25,1	17,8	17,8	12,1	12,1

1.21 Рівень обладнання житлового фонду у 2007 році (відсотків)



1.22 Благоустрій населених пунктів

	Кількість населених пунктів, обладнаних окремими видами благоустрою				
	2000	2004	2005	2006	2007
Водопровід (окрема водопровідна мережа)					
міста	43	43	42	43	43
селища міського типу	23	23	24	25	25
сільські населені пункти	156	150	147	146	145
Каналізація					
міста	37	37	37	37	37
селища міського типу	15	15	15	16	16
сільські населені пункти	40	41	41	41	40
Природний газ					
міста	38	40	41	41	41
селища міського типу	28	29	29	29	30
сільські населені пункти	803	903	953	1035	1120

1.23 Рівень обладнання житлового фонду у районах і містах обласного значення у 2007 році

	Питома вага загальної площі, обладнаної						
	водо- гоном	кана- ліза- цією	цент- раль- ним опа- лен- ням	ван- нами (ду- шови- ми)	газом	гаря- чим водо- поста- чан- ням	підло- гови- ми еле- ктро- пли- тами
	відсотків						
Всього по області	52,2	50,7	43,0	46,5	87,2	39,2	2,0
Львів	93,2	93,2	71,1	87,0	93,0	83,7	6,3
Борислав	66,4	66,4	48,4	57,7	97,5	57,3	1,4
Дрогобич	82,8	82,7	65,0	73,6	97,5	62,5	1,1
Моршин	80,6	80,6	76,5	79,6	97,7	78,0	2,3
Новий Розділ	97,9	97,9	97,9	97,0	97,2	95,3	1,1
Самбір	64,7	64,7	44,7	62,1	98,4	41,2	-
Стрий	82,7	82,7	72,3	76,9	94,6	75,6	4,5
Трускавець	96,7	96,7	88,9	88,1	99,8	86,8	0,1
Червоноград	96,4	96,2	96,0	92,3	92,6	78,5	2,4
Бродівський	51,9	38,5	34,6	31,8	86,1	27,4	-
Буський	19,8	19,8	16,9	15,3	85,6	9,0	-
Городоцький	22,5	19,1	33,8	16,8	87,6	7,1	0,8
Дрогобицький	8,6	8,6	17,9	6,8	77,5	2,6	-
Жидачівський	32,1	32,0	27,4	30,9	92,4	13,3	-
Жовківський	27,1	25,8	18,5	22,4	77,7	8,3	-
Золочівський	43,4	39,6	30,4	33,7	84,9	22,2	0,3
Кам'янка-Бузький	23,4	23,4	18,7	20,0	83,4	11,9	1,4
Миколаївський	46,5	45,7	40,7	44,1	94,9	41,8	-
Мостиський	14,2	14,2	19,3	11,9	76,3	3,1	0,1
Перемишлянський	23,5	23,5	11,2	14,8	77,9	14,8	-
Пустомитівський	33,7	28,7	32,9	26,6	96,1	5,5	0,1
Радехівський	20,9	19,3	21,6	12,8	78,7	2,7	-
Самбірський	8,8	8,8	7,1	8,7	90,2	5,9	0,3
Сколівський	13,1	13,0	12,6	12,3	65,3	7,0	-
Сокальський	38,4	25,5	30,4	20,9	82,6	14,2	0,3
Старосамбірський	14,2	14,2	5,4	13,2	64,7	0,9	-
Стрийський	29,0	28,9	26,1	28,4	91,4	28,3	0,3
Турківський	6,0	6,0	5,4	2,6	36,2	0,6	-
Яворівський	38,5	37,6	38,3	34,7	90,3	28,5	-

1.24 Рівень обладнання житлового фонду у міських поселеннях у 2007 році

	Питома вага загальної площі, обладнаної						
	водо- гоном	кана- ліза- цією	цент- раль- ним опа- лен- ням	ван- нами (ду- шови- ми)	газом	гаря- чим водо- поста- чан- ням	підло- гови- ми еле- ктро- пли- тами
	відсотків						
Всього по області	83,0	82,9	65,2	76,1	91,3	68,0	3,6
Львів	93,2	93,2	71,1	87,0	93,0	83,7	6,3
Борислав	66,4	66,4	48,4	57,7	97,5	57,3	1,4
Дрогобич	82,8	82,7	65,0	73,6	97,5	62,5	1,1
Моршин	80,6	80,6	76,5	79,6	97,7	78,0	2,3
Новий Розділ	97,9	97,9	97,9	97,0	97,2	95,3	1,1
Самбір	64,7	64,7	44,7	62,1	98,4	41,2	-
Стрий	82,7	82,7	72,3	76,9	94,6	75,6	4,5
Трускавець	96,7	96,7	88,9	88,1	99,8	86,8	0,1
Червоноград	96,4	96,2	96,0	92,3	92,6	78,5	2,4
Бродівський	95,3	94,7	68,0	76,6	93,3	76,4	-
Буський	41,8	41,8	32,6	36,9	97,5	29,2	-
Городоцький	47,9	47,9	32,5	41,5	81,6	15,0	-
Дрогобицький	5,9	5,9	12,3	4,6	63,0	0,9	-
Жидачівський	70,4	70,2	54,2	67,9	99,9	34,3	-
Жовківський	63,2	62,9	43,0	52,6	71,5	27,2	-
Золочівський	99,5	99,3	70,9	84,0	91,5	66,0	0,9
Кам'янка-Бузький	62,2	62,1	52,0	53,4	79,8	33,5	3,9
Миколаївський	77,5	77,5	67,3	73,7	97,2	68,0	-
Мостиський	39,8	39,8	18,5	30,2	62,2	6,1	-
Перемишлянський	97,7	97,7	51,0	58,5	98,0	67,4	-
Пустомитівський	46,1	44,7	19,9	42,6	99,0	12,4	0,7
Радехівський	53,2	53,2	32,2	37,5	59,3	7,9	-
Самбірський	47,6	47,6	34,5	46,6	95,7	35,3	1,3
Сколівський	47,4	47,0	45,2	44,8	87,0	27,0	-
Сокальський	66,8	66,4	51,0	56,1	76,8	39,0	0,9
Старосамбірський	26,3	26,3	19,9	22,5	52,7	2,6	-
Стрийський	69,5	69,5	67,5	69,3	100,0	69,3	-
Турківський	35,0	35,0	32,6	15,4	25,6	3,8	-
Яворівський	78,7	78,6	68,7	76,7	98,0	71,5	-

1.25 Рівень обладнання житлового фонду у сільській місцевості у 2007 році

	Питома вага загальної площі, обладнаної						
	водо- гоном	кана- ліза- цією	цент- раль- ним опа- лен- ням	ван- нами (ду- шови- ми)	газом	гаря- чим водо- поста- чан- ням	підло- гови- ми еле- ктро- пли- тами
	відсотків						
Всього по області	15,5	12,3	16,5	11,1	82,4	4,8	0,1
Бродівський	27,6	7,0	15,9	6,7	82,1	-	-
Буський	12,0	11,9	11,4	7,6	81,4	1,8	-
Городоцький	10,6	5,7	34,4	5,3	90,5	3,4	1,2
Дрогобицький	8,8	8,8	18,4	7,0	78,7	2,7	-
Жидачівський	11,9	11,9	13,3	11,5	88,4	2,2	-
Жовківський	12,6	10,9	8,7	10,2	80,2	0,7	-
Золочівський	16,5	11,0	11,0	9,6	81,8	1,1	0,0
Кам'янка-Бузький	2,6	2,6	0,9	2,1	85,3	0,3	-
Миколаївський	38,0	37,0	33,4	36,0	94,3	34,6	-
Мостиський	6,5	6,5	19,6	6,5	80,5	2,2	0,1
Перемишлянський	2,6	2,6	0,1	2,6	72,2	0,1	-
Пустомитівський	32,7	27,3	34,0	25,3	95,8	4,9	0,1
Радехівський	12,6	10,5	18,8	6,4	83,7	1,4	-
Самбірський	2,7	2,7	2,8	2,7	89,3	1,3	0,1
Сколівський	1,0	1,0	1,0	0,9	57,6	-	-
Сокальський	24,3	5,2	20,3	3,4	85,5	1,9	0,1
Старосамбірський	10,7	10,7	1,1	10,5	68,3	0,5	-
Стрийський	27,5	27,5	24,7	27,0	91,1	26,9	0,3
Турківський	0,4	0,4	0,1	0,1	38,2	-	-
Яворівський	14,5	13,1	20,2	9,7	85,8	2,8	-

1.26 Характеристика житлових будинків у 2007 році

	Кількість житлових будинків, всього	З них			
		гуртожитки	п'яти і більше поверхів	з них обладнані	
				сміттепроводом	ліфтом
Одиниць					
Всього по області	455282	493	3492	1375	1430
Львів	24474	203	1947	905	1073
Борислав	4782	7	76	2	26
Дрогобич	8307	27	228	79	64
Моршин	526	2	14	-	4
Новий Розділ	739	6	115	70	26
Самбір	5437	4	9	-	-
Стрий	4049	16	193	37	39
Трускавець	896	2	79	58	43
Червоноград	2220	19	246	130	78
Бродівський	16188	5	50	-	-
Буський	15528	5	7	-	-
Городоцький	21876	8	24	-	-
Дрогобицький	25198	7	7	-	-
Жидачівський	23830	8	45	16	-
Жовківський	27167	22	59	3	5
Золочівський	21418	25	15	1	1
Кам'янка-Бузький	16033	17	36	12	11
Миколаївський	16027	8	34	1	-
Мостиський	18836	5	2	-	8
Перемишлянський	16295	3	14	-	-
Пустомитівський	30949	15	38	-	-
Радохівський	13662	3	14	-	-
Самбірський	22531	5	22	-	-
Сколівський	14086	6	12	7	-
Сокальський	22890	14	61	4	2
Старосамбірський	23748	20	3	-	-
Стрийський	17743	7	4	-	-
Турківський	15661	16	12	-	-
Яворівський	24186	8	126	50	50

1.27 Характеристика житлових будинків у міських поселеннях у 2007 році

	Кількість житлових будинків, всього	З них			
		гуртожитків	п'яти і більше поверхів	з них обладнані	
				сміттепроводом	ліфтом
одиниць					
Всього по області	114455	405	3437	1373	1428
Львів	24474	203	1947	905	1073
Борислав	4782	7	76	2	26
Дрогобич	8307	27	228	79	64
Моршин	526	2	14	-	4
Новий Розділ	739	6	115	70	26
Самбір	5437	4	9	-	-
Стрий	4049	16	193	37	39
Трускавець	896	2	79	58	43
Червоноград	2220	19	246	130	78
Бродівський	3054	3	50	-	-
Буський	3069	5	7	-	-
Городоцький	5377	2	21	-	-
Дрогобицький	1732	5	3	-	-
Жидачівський	5695	5	45	16	-
Жовківський	5065	18	55	2	3
Золочівський	4245	10	14	1	1
Кам'янка-Бузький	3035	15	36	12	11
Миколаївський	1991	4	29	-	-
Мостиський	3438	1	2	-	8
Перемишлянський	2065	2	14	-	-
Пустомитівський	2345	5	13	-	-
Радохівський	2082	3	7	-	-
Самбірський	1738	3	21	-	-
Сколівський	2731	4	12	7	-
Сокальський	4138	11	61	4	2
Старосамбірський	4502	9	3	-	-
Стрийський	522	1	-	-	-
Турківський	2228	6	12	-	-
Яворівський	3973	7	125	50	50

1.28 Характеристика житлових будинків у сільській місцевості у 2007 році

	Кількість житлових будинків, всього	З них			
		гуртожитків	п'яти і більше поверхів	з них обладнані	
				сміттепроводом	ліфтом
одиниць					
Всього по області	340827	88	55	2	2
Бродівський	13134	2	-	-	-
Буський	12459	-	-	-	-
Городоцький	16499	6	3	-	-
Дрогобицький	23466	2	4	-	-
Жидачівський	18135	3	-	-	-
Жовківський	22102	4	4	1	2
Золочівський	17173	15	1	-	-
Кам'янка-Бузький	12998	2	-	-	-
Миколаївський	14036	4	5	1	-
Мостиський	15398	4	-	-	-
Перемишлянський	14230	1	-	-	-
Пустомитівський	28604	10	25	-	-
Радехівський	11580	-	7	-	-
Самбірський	20793	2	1	-	-
Сколівський	11355	2	-	-	-
Сокальський	18752	3	-	-	-
Старосамбірський	19246	11	-	-	-
Стрийський	17221	6	4	-	-
Турківський	13433	10	-	-	-
Яворівський	20213	1	1	-	-

1.29 Приватизація державного житлового фонду

	Приватизовано помешкань, всього	У тому числі			
		безоплатно	з них		з доплатою
			на пільгових умовах	з компенсацією за недостатню площу	

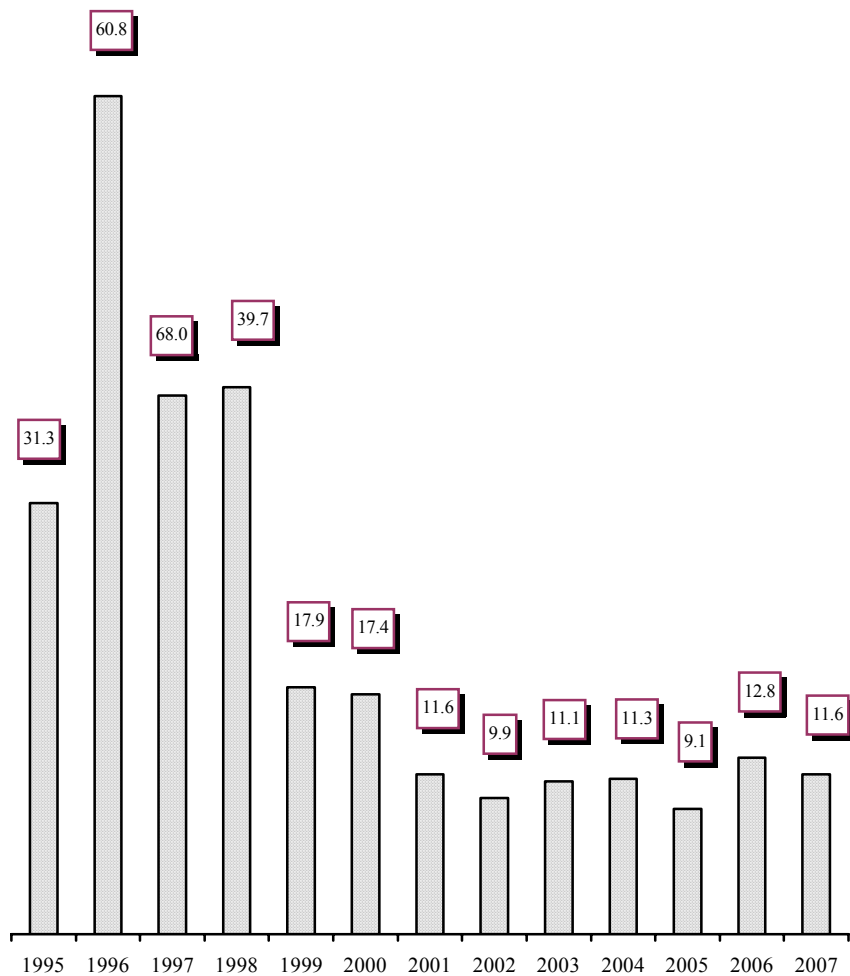
у 1993 – 2007 роках

Кількість приватизованих квартир та одноквартирних будинків, одиниць	357203	327998	69345	258391	29205
Загальна площа приватизованих квартир та одноквартирних будинків, тис. м ²	18289,5	16484,5	3578,5	12891,1	1805,0
у тому числі площа надлишків, що підлягає оплаті населенням	460,4	x	x	x	460,4

у тому числі у 2007 році

Кількість приватизованих квартир та одноквартирних будинків, одиниць	11613	10555	823	9732	1058
Загальна площа приватизованих квартир та одноквартирних будинків, тис. м ²	599,9	533,3	41,4	489,6	66,6
у тому числі площа надлишків, що підлягає оплаті населенням	17,9	x	x	x	17,9

1.30 Хід приватизації державного житлового фонду, (кількість приватизованих помешкань, тис.)



1.31 Приватизація державного житлового фонду у районах і містах обласного значення

	1993- 2007	З них			
		2000	2005	2006	2007
одиниць					
Всього по області	357203	17355	9101	12769	11613
Львів	208299	8630	4448	7273	6010
Борислав	8987	545	228	210	300
Дрогобич	19365	1211	661	837	533
Моршин**	12	83	41
Новий Розділ**	385	311	505
Самбір*	...	243	238	165	124
Стрий*	...	784	369	513	430
Трускавець	6180	512	187	110	111
Червоноград	24187	1947	722	676	930
Бродівський	5252	285	123	206	190
Буський	1249	108	10	80	52
Городоцький	2915	52	168	255	212
Дрогобицький	730	8	1	11	2
Жидачівський	4086	202	114	191	113
Жовківський	5571	261	135	177	175
Золочівський	4844	121	133	127	85
Кам'янка-Бузький	4127	208	129	169	206
Миколаївський	10109	672	75	168	133
Мостиський	1403	73	23	29	41
Перемишлянський	1792	96	41	53	51
Пустомитівський	3400	192	67	180	221
Радехівський	2639	77	85	80	129
Самбірський	7296	33	44	84	45
Сколівський	1266	19	20	45	82
Сокальський	6330	447	298	246	305
Старосамбірський	2329	86	45	77	47
Стрийський	16895	105	9	92	49
Турківський	930	47	41	52	19
Яворівський	7022	391	290	269	472

* Кількість приватизованих помешкань у Самбірському та Стрийському районах у 1993-1995 роках включає дані про приватизовані помешкання відповідно у містах Самборі та Стрию.

** Кількість приватизованих помешкань у Миколаївському та Стрийському районах у 1993-2002 роках включає дані про приватизовані помешкання відповідно у містах Новому Роздолі та Моршині.

1.32 Приватизація державного житлового фонду у 2007 році у районах і містах обласного значення

	Приватизовано помешкань, всього	З них безоплатно	У тому числі		Загальна площа приватизованих помешкань тис.м ²
			на пільгових умовах	з компенсацією за недостатню площу	
Одиниць					
Всього по області	11613	10555	823	9732	599,9
Львів	6010	5540	490	5050	315,9
Борислав	300	288	56	232	15,4
Дрогобич	533	457	20	437	26,3
Моршин	41	37	-	37	2,1
Новий Розділ	505	463	43	420	25,1
Самбір	124	109	-	109	5,9
Стрий	430	396	3	393	21,3
Трускавець	111	99	6	93	5,6
Червоноград	930	839	63	776	48,1
Бродівський	190	183	6	177	9,3
Буський	52	52	-	52	2,5
Городоцький	212	180	35	145	11,3
Дрогобицький	2	1	1	-	0,1
Жидачівський	113	99	9	90	6,0
Жовківський	175	155	7	148	9,0
Золочівський	85	84	4	80	4,5
Кам'янка-Бузький	206	171	10	161	10,6
Миколаївський	133	100	10	90	6,9
Мостиський	41	41	-	41	2,4
Перемишлянський	51	46	18	28	2,7
Пустомитівський	221	209	-	209	11,2
Радехівський	129	102	8	94	6,9
Самбірський	45	36	2	34	2,1
Сколівський	82	73	-	73	4,2
Сокальський	305	295	32	263	14,3
Старосамбірський	47	47	-	47	2,2
Стрийський	49	45	-	45	2,4
Турківський	19	19	-	19	1,0
Яворівський	472	389	-	389	24,6

1.33

Введення в експлуатацію житла

	Введення в експлуатацію житла, тис.кв.м загальної площі		Індекси введення житла, % до попереднього року	Введення житла на 1000 осіб, кв.м загальної площі
	всього	з них індивідуальне		
1990	888,2	277,8	93,8	325,7
1995	418,9	284,0	87,5	153,1
1996	391,8	289,1	93,6	143,3
1997	372,6	251,6	94,9	137,0
1998	368,3	278,2	98,9	136,2
1999	353,3	222,9	95,9	131,1
2000	371,8	260,9	105,4	139,5
2001	313,0	230,7	84,2	118,7
2002	335,4	244,7	107,2	129,5
2003	397,5	283,2	118,5	153,7
2004	545,4	448,3	137,2	211,8
2005	499,4	349,5	91,6	194,8
2006	482,9	310,5	96,7	189,1
2007	669,5	436,7	138,6	263,0

1.34 Введення в експлуатацію житла та кількість збудованих квартир у міських поселеннях та сільській місцевості

	Введено в експлуатацію житла	У тому числі		Збудовано квартир	У тому числі	
		в міських поселеннях	в сільській місцевості		в міських поселеннях	в сільській місцевості
	тис.м ²	загальної площі		одиниць		
1990	888,2	683,5	204,7	13269	11061	2208
1995	418,9	255,6	163,3	4634	3219	1415
1996	391,8	266,9	124,9	3995	2677	1318
1997	372,6	271,9	100,7	3856	3035	821
1998	368,3	255,6	112,7	3273	2430	843
1999	353,3	255,8	97,5	3457	2713	744
2000	371,8	247,6	124,2	3426	2601	825
2001	313,0	219,8	93,2	2812	2066	746
2002	335,4	230,7	104,7	2778	2062	716
2003	397,5	283,1	114,4	3260	2542	718
2004	545,4	364,2	181,2	3718	2668	1050
2005	499,4	343,9	155,5	3748	2858	890
2006	482,9	340,3	142,6	3808	3032	776
2007	669,5	445,5	224,0	5309	4059	1250

1.35 Введення в експлуатацію житла у районах і містах обласного значення

	1990	2000	2001	2004	2005	2006	2007
	тис.м ² загальної площі						
Всього по області	888,2	371,8	313,0	545,4	499,4	482,9	669,5
Бродівський	12,6	3,4	6,0	11,6	3,5	7,1	4,4
Буський	10,9	8,7	8,9	6,3	7,3	8,0	6,4
Городоцький	21,8	8,1	8,3	28,3	18,0	19,5	22,0
Дрогобицький	22,1	10,2	9,6	15,4	16,7	13,6	11,8
Жидачівський	16,6	16,3	5,2	2,7	6,7	2,9	8,4
Жовківський	20,6	20,4	11,1	42,4	28,6	24,9	36,0
Золочівський	24,2	6,0	8,9	21,8	13,3	12,0	11,9
Кам'янка-Бузький	30,1	4,8	7,3	15,1	12,6	10,1	21,7
Миколаївський	35,3	10,5	5,3	15,5	7,8	8,3	13,3
Мостиський	17,3	12,4	14,3	21,7	18,0	13,7	13,8
Перемишлянський	6,3	3,0	2,1	3,3	3,4	5,1	2,8
Пустомитівський	51,4	42,5	25,5	50,0	50,9	39,5	100,9
Радехівський	6,3	3,1	2,1	5,7	5,9	2,7	5,4
Самбірський	18,2	14,3	15,4	17,2	15,1	18,9	15,1
Сколівський	9,9	4,1	3,5	6,3	6,6	8,3	9,5
Сокальський	37,4	6,4	5,3	5,0	5,3	8,2	5,7
Старосамбірський	12,4	7,2	6,8	15,3	7,5	8,6	13,1
Стрийський	11,4	17,9	10,9	32,6	18,6	9,6	23,8
Турківський	10,2	1,9	2,9	4,7	4,9	1,8	5,6
Яворівський	34,7	17,4	10,6	14,8	21,8	32,3	35,4
Львів	368,5	95,9	94,1	121,7	158,7	153,1	210,3
Борислав	8,5	6,3	5,1	16,7	7,3	9,4	13,2
Дрогобич	30,1	20,7	26,5	37,4	27,8	35,3	32,1
Моршин	2,1	1,1	0,2	2,2
Новий Розділ	-	-	0,6	1,6
Самбір	19,9	10,8	7,0	10,1	10,4	13,2	7,0
Стрий	15,6	5,9	3,9	6,7	16,2	3,5	18,1
Трускавець	8,5	4,2	1,3	6,5	1,6	6,3	9,2
Червоноград	27,4	9,4	5,1	8,4	3,8	6,2	8,8

1.36

Кількість збудованих квартир

	1990	2000	2001	2004	2005	2006	2007
	одиниць						
Всього	13269	3426	2812	3718	3748	3808	5309
<i>у тому числі</i>							
у багатоквартирних житлових будинках	10495	1678	1200	1369	1963	2215	3110
в індивідуальних житлових будинках	2774	1748	1612	2349	1785	1593	2199

1.37

Рух житлового фонду у 2007 році

	Кількість квартир		Загальна площа	
	одиниць	відсотків	м ²	відсотків
Наявність на 01.01.2007 р. всього	855496	X	51914910	x
Прибуло у 2007 році	34252	100,0	2119196	100,0
<i>у тому числі:</i>				
нове будівництво	3542	10,3	444279	21,0
з нього куплено населенням	1025	3,0	61803	2,9
прийнято від інших підприємств, установ, організацій	27016	78,9	1319095	62,2
збільшення за рахунок уточнень (інвентаризації, недоврахування та з інших причин)	3694	10,8	355822	16,8

Продовження табл. 1.37

	Кількість квартир		Загальна площа	
	одиниць	відсотків	м ²	відсотків
Вибуло у 2007 році	30515	100,0	1760368	100,0
<i>у тому числі:</i>				
за ветхістю та аварійністю	174	0,6	7238	0,4
внаслідок стихійного лиха	18	0,1	722	0,0
у зв'язку з переобладнанням житлових приміщень під нежитлові	549	1,8	27621	1,6
знесено внаслідок реконструкції та у зв'язку з відведенням забудованих земель під нове будівництво	18	0,1	4707	0,3
з них придатні для проживання, але знесені для забудови житловими будинками	4	0,0	236	0,0
передано іншим підприємствам, установам і організаціям	22683	74,3	1209693	68,7
з нього передано органам місцевої виконавчої влади	5276	17,3	287636	16,3
зменшення за рахунок уточнень (інвентаризації, недоврахування та з інших причин)	7073	23,2	510387	29,0
Наявність на 01.01.2008 р., всього	859065	X	52267615	X

1.38 Кількість договорів відчуження нерухомого майна¹

	2005	2006	2007
Всього	22132	22579	23785
у тому числі:			
купівлі-продажу	14996	15437	15666
з них:			
квартир та житлових будинків	12338	13013	13306
садиб	48	76	-
обміну	210	176	213
з них:			
квартир та житлових будинків	197	152	207
садиб	2	-	-
дарування	6615	6692	7606
з них:			
квартир та житлових будинків	6089	6219	6920
садиб	56	40	-
довічного утримання	308	272	294
договори пожертви	2	2	2
договори ренти	1	-	1
договори про припинення права на аліменти на дитину, у зв'язку з з набуттям права власності на нерухоме майно	-	-	3

¹ За інформацією Львівського обласного управління юстиції



РОЗДАІА 2
**КВАРТИРНА ЧЕРГА
І ПОЛІПШЕННЯ ЖИТЛОВИХ
УМОВ**

Аналітична довідка

На початок 2008 року у Львівській області на квартирному обліку для одержання житла і поліпшення житлових умов перебувало 78,2 тис. сімей, що менше на 1,2 тис. (1,6%), ніж на початок 2007 року. Торік чергу поповнило 1,5 тис. сімей.

Три чверті черговиків перебували на обліку для одержання житла у державному фонді, решта – у житлово-будівельних кооперативах.

Кожна третя сім'я (25,5 тис.) перебуває на пільговій черзі, з них 21,2 тис. користуються правом першочергового отримання житла та 4,3 тис. мають право на позачергове одержання житлової площі. Серед них учасники та інваліди війни (2,1 тис. сімей), звільнені у запас військовослужбовці (0,3 тис.), багатодітні сім'ї (3,8 тис.), одинокі матері (1,1 тис.), мешканці ветхих та аварійних будинків (1 тис.), особи, які постраждали внаслідок Чорнобильської катастрофи (1,1 тис.).

Збільшується термін перебування сімей у черзі на отримання житла. Понад три чверті черговиків (60,8 тис., або 77,8%) чекають на отримання житла більше як 10 років.

Найбільш чисельними категоріями, які перебувають на квартирному обліку, є мешканці гуртожитків - 11,5 тис. (14,7%), а також молоді сім'ї – 5,3 тис. (6,8%).

Із загальної кількості сімей, які поповнили чергу торік, 58,6% становили молоді сім'ї, проте лише 1 сім'я цієї категорії одержала квартиру. На початок 2007 року з надією на одержання житла перебувало у черзі 5187 молодих сімей, а на початок 2008 року – уже 5340 сімей.

Упродовж 2007 року було надано 346 помешкань, але це становило лише 0,4% від тих, що потребували житла. Із загальної кількості розподілених квартир три чверті помешкань (270, або 78%) надано черговикам обласного центру, з яких 229 сімей отримали ордери на квартири у будинках-новобудовах (у 2006 році – відповідно 261 і 97).

Краще забезпечувались житлом мешканці міста Дрогобича – отримали помешкання 17 сімей, Сколівського району – 16 сімей та Жовківського району – 14 сімей. У містах Моршині та Самборі, Буському, Дрогобицькому, Золочівському, Миколаївському, Мостиському, Пустомитівському, Радехівському, Самбірському, Сокальському, Старосамбірському та Турківському районах сім'ям-черговикам не виділено жодної квартири.

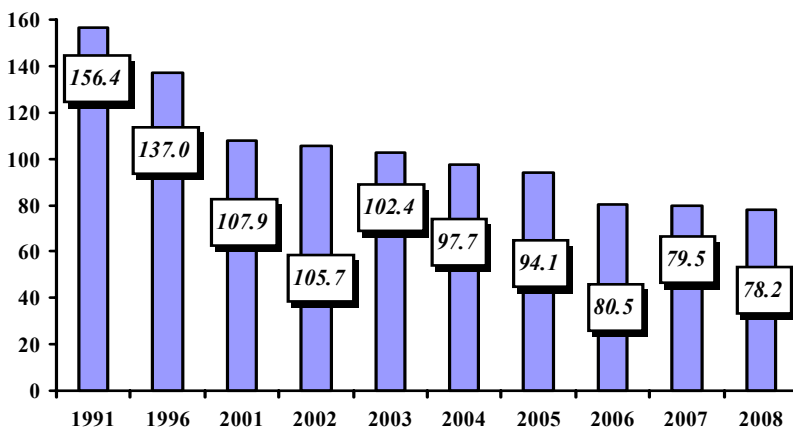
2.1

Кількість сімей та однаків, які перебували на квартирному обліку

	Всього	У тому числі		
		міські поселення	з них м. Львів	сільська місцевість
на початок року				
1991	156362	155144	98611	1218
1992	157549	156291	98660	1258
1993	155044	153665	95959	1379
1994	148679	147375	89963	1304
1995	143820	142175	87544	1645
1996	137049	135363	83683	1686
1997	132300	130642	82130	1658
1998	125055	123552	78378	1503
1999	119753	118491	75788	1262
2001	107876	106853	70601	1023
2002	105718	104978	71072	740
2003	102383	101901	69926	482
2004	97724	97295	68079	429
2005	94095	93718	66410	377
2006	80508	79200	55796	1308
2007	79467	78177	55465	1290
2008	78222	76850	54798	1372

2.2

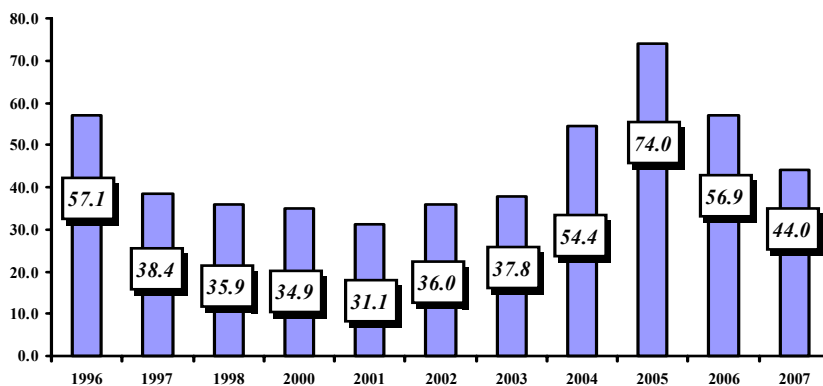
Кількість сімей та однаків, які перебували на квартирному обліку (на початок року, тисяч)



2.3 Кількість сімей та однаків, яких взято на квартирний облік

	Всього упродовж року	У тому числі		
		міські поселення	з них м. Львів	сільська місцевість
1990	17727	17472	10090	255
1991	10931	10756	5549	175
1992	8893	8739	4828	154
1993	7519	7460	4302	59
1994	5409	5280	2915	129
1995	3455	3399	1787	56
1996	1974	1935	1097	39
1997	1327	1311	753	16
1998	1239	1222	678	17
2000	1205	1201	773	4
2001	1075	1070	760	5
2002	1245	1237	905	8
2003	1306	1295	942	11
2004	1880	1877	1385	3
2005	2558	2527	1737	31
2006	1965	1953	1396	12
2007	1521	1507	1017	14

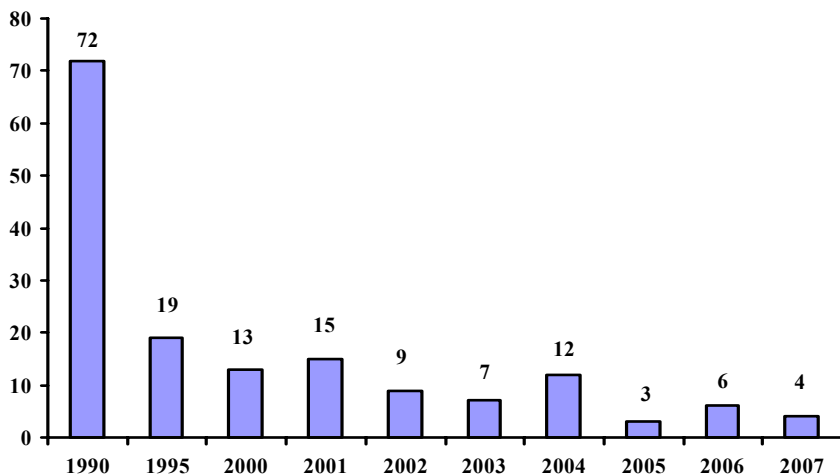
2.4 Зміна кількості сімей та однаків, яких взято на квартирний облік (відсотків до 1995 року)



2.5 Кількість сімей та однаків, які покращили житлові умови

	Всього	У тому числі		
		міські поселення	з них м. Львів	сільська місцевість
1990	10984	10934	6084	50
1991	6833	6760	3579	73
1992	6336	6145	3067	191
1993	5403	5315	2211	88
1994	4315	4231	2311	84
1995	2769	2753	1691	16
1996	2353	2299	1489	54
1997	1829	1829	885	-
1998	1883	1883	1090	-
2000	1514	1488	895	26
2001	1606	1556	1088	50
2002	933	893	649	40
2003	760	718	383	42
2004	1132	1129	596	3
2005	292	268	148	24
2006	502	484	261	18
2007	346	345	270	1

2.6 Надано помешкань у розрахунку на 1000 сімей з черги



2.7 Надання житла окремим категоріям населення

	Кількість сімей та одинаків, які перебували на квартирному обліку, на початок року			Кількість сімей та одинаків, які одержали житло та поліпшили свої житлові умови		
	2001	2007	2008	2000	2006	2007
Всього по області	107876	79467	78222	1514	502	346
державний житловий фонд	82346	56996	55739	1423	410	269
<i>у тому числі:</i>						
сім'ї та громадяни, які користуються правом першочергового одержання житла	22395	16581	16147	463	146	142
<i>з них:</i>						
учасники бойових дій, учасники війни	1412	1321	1310	17	10	2
учасники бойових дій на території інших країн	844	540	561	7	10	11
військовослужбовці, звільнені в запас або у відставку	573	368	326	37	1	31
багатодітні сім'ї (мають 3-х і більше дітей)	5015	3399	3302	77	27	19
одинокі матері	1357	946	933	14	6	6
мешканці ветхих та аварійних будинків	1385	1049	1010	119	18	18
хворі (за встановленим переліком)	3082	2536	2457	37	12	9
робітники та службовці, які довгий час сумлінно працювали в сфері виробництва	4333	69
вчителі та інші працівники загальноосвітніх шкіл і ПТУ	1689	37

Продовження табл. 2.7

	Кількість сімей та одинаків, які перебували на квартирному обліку на початок року			Кількість сімей та одинаків, які одержали житло та поліпшили свої житлові умови		
	2001	2007	2008	2000	2006	2007
інші категорії громадяни, які користуються правом позачергового одержання житла	2705	6422	6248	49	62	46
<i>з них:</i>						
інваліди війни, сім'ї загиблих військово- службовців та прирівнені до них	540	413	434	13	6	5
особи, які постраждали внаслідок Черно- бильської катастрофи (категорії 1 і 2)	937	808	914	26	13	7
інші категорії громадяни, які перебу- вають у загальній черзі	3278	2358	2173	116	30	22
Фонд житлово- будівельних кооперативів	55196	36836	36071	805	215	93
<i>Із загальної чисельності:</i>						
мешканці комунальних квартир	5788	4975	4466	95	25	4
мешканці гуртожитків	17378	12221	11497	313	39	47
громадяни, які наймають житло в інших громадян	4948	69
молоді сім'ї	2302	5187	5340	68	5	1

2.8 Кількість сімей та однаків, які перебували на квартирному обліку, за категоріями черговиків

	Міські поселення			Сільська місцевість		
	всього	державний житловий фонд	житлово-будівельні кооперативи	всього	державний житловий фонд	житлово-будівельні кооперативи
на початок 2008 року						
Всього по області	76850	54367	22483	1372	1372	-
<i>у тому числі:</i>						
сім'ї та громадяни, які користуються правом першочергового одержання житла	20823	15741	5082	406	406	-
<i>з них:</i>						
учасники бойових дій, учасники війни	1601	1304	297	6	6	-
учасники бойових дій на території інших країн	685	551	134	10	10	-
військовослужбовці, звільнені в запас або у відставку	348	326	22	-	-	-
багатодітні сім'ї (мають 3-х і більше дітей)	3685	3164	521	138	138	-
одинокі матері	1114	923	191	10	10	-
мешканці ветхих та аварійних будинків	1014	996	18	14	14	-
хворі (за встановленим переліком)	2721	2413	308	44	44	-

Продовження табл. 2.8

Показники	Міські поселення			Сільська місцевість		
	всього	держав- ний житло- вий фонд	житло- во- буді- вельні коопе- ративи	всього	держав- ний житло- вий фонд	житло- во- буді- вельні коопе- ративи
		на початок 2008 року				
інші категорії громадяни, які користуються правом позачергового одержання житла	9655	6064	3591	184	184	-
з них:						
інваліди війни, сім'ї загиблих військово-службовців та прирівнені до них особи, які постраждали внаслідок Чорнобильської катастрофи (категорії 1 і 2)	4201	3479	722	42	42	-
інші категорії громадяни, які перебувають у загальній черзі	530	434	96	-	-	-
Із загальної чисельності:						
мешканці комунальних квартир	1050	911	139	3	3	-
мешканці гуртожитків	2621	2134	487	39	39	-
молоді сім'ї	51826	35147	16679	924	924	-
	4429	3018	1411	37	37	-
	11283	8591	2692	214	214	-
	5310	3357	1953	30	30	-

2.9 Кількість сімей та однаків, які перебували на квартирному обліку, за часом перебування у черзі

	Всього	У тому числі			
		менше року	1-5 років	6-9 років	10 і більше років
на початок 2008 року					
Всього по області	78222	1521	8968	6915	60818
<i>у тому числі:</i>					
сім'ї та громадяни, які користуються правом першочергового одержання житла	21229	517	2515	1880	16317
<i>з них:</i>					
учасники бойових дій, учасники війни	1607	30	140	70	1367
учасники бойових дій на території інших країн	695	39	203	62	391
військовослужбовці, звільнені в запас або у відставку	348	8	54	92	194
багатодітні сім'ї (мають 3-х і більше дітей)	3823	76	442	361	2944
одинокі матері	1124	24	132	66	902
мешканці ветхих та аварійних будинків	1028	9	95	143	781
хворі (за встановленим переліком)	2765	52	292	303	2118

Продовження табл. 2.9

	Всього	У тому числі			
		менше року	1-5 років	6-9 років	10 і більше років
					на початок 2008 року
інші категорії громадяни, які користуються правом позачергового одержання житла	9839	279	1157	783	7620
<i>з них:</i>					
інваліди війни, сім'ї загиблих військово-службовців та прирівнені до них особи, які постраждали внаслідок Чорнобильської катастрофи (категорії 1 і 2)	4243	103	520	499	3121
інші категорії громадяни, які перебувають у загальній черзі	530	34	125	93	278
<i>Із загальної чисельності:</i>					
мешканці комунальних квартир	1053	23	172	178	680
мешканці гуртожитків	2660	46	223	228	2163
молоді сім'ї	52750	901	5933	4536	41380
	4466	54	414	670	3328
	11497	351	866	1008	9272
	5340	892	2478	1153	817

2.10 Кількість сімей та однаків, які перебували на квартирному обліку, за кількістю членів їх сімей

	Всього	<i>У тому числі</i>			
		1 особа	2 – 3 особи	4 – 5 осіб	6 і більше осіб
на початок 2008 року					
Всього по області	78222	8660	31183	33907	4472
<i>у тому числі:</i>					
сім'ї та громадяни, які користуються правом першочергового одержання житла	21229	1679	8010	9333	2207
<i>з них:</i>					
учасники бойових дій, учасники війни	1607	112	700	685	110
учасники бойових дій на території інших країн	695	66	250	342	37
військовослужбовці, звільнені в запас або у відставку	348	31	156	124	37
багатодітні сім'ї (мають 3-х і більше дітей)	3823	-	-	2568	1255
одинокі матері	1124	-	760	309	55
мешканці ветхих та аварійних будинків	1028	95	382	463	88
хворі (за встановленим переліком)	2765	157	1301	1122	185

Продовження табл. 2.10

	Всього	У тому числі			
		1 особа	2 – 3 особи	4 - 5 осіб	6 і більше осіб
на початок 2008 року					
інші категорії	9839	1218	4461	3720	440
громадяни, які користуються правом позачергового одержання житла	4243	423	1974	1681	165
з них:					
інваліди війни, сім'ї загиблих військово-службовців та прирівнені до них	530	52	257	205	16
особи, які постраждали внаслідок Чорнобильської катастрофи (категорії 1 і 2)	1053	112	469	425	47
інші категорії	2660	259	1248	1051	102
громадяни, які перебувають у загальній черзі	52750	6558	21199	22893	2100
<i>Із загальної чисельності:</i>					
мешканці комунальних квартир	4466	573	2020	1648	225
мешканці гуртожитків	11497	3655	4174	3455	213
молоді сім'ї	5340	-	2853	2304	183

2.11 Кількість сімей та однаків, які перебували на квартирному обліку у районах і містах обласного значення

	Міські поселення			Сільська місцевість		
	всього	у місцевих радах	на підприємствах	всього	у місцевих радах	на підприємствах
на початок 2008 року						
Всього по області	76850	59323	17527	1372	108	1264
Бродівський	971	775	196	-	-	-
Буський	293	293	-	-	-	-
Городоцький	310	266	44	-	-	-
Дрогобицький	9	-	9	23	-	23
Жидачівський	366	366	-	-	-	-
Жовківський	981	879	102	-	-	-
Золочівський	874	861	13	34	-	34
Кам'янка-Бузький	651	448	203	29	-	29
Миколаївський	338	338	-	5	5	-
Мостиський	264	264	-	-	-	-
Перемишлянський	474	474	-	-	-	-
Пустомитівський	393	383	10	42	25	17
Радехівський	191	175	16	78	78	-
Самбірський	56	51	5	1	-	1
Сколівський	490	468	22	-	-	-
Сокальський	467	410	57	913	-	913
Старосамбірський	199	199	-	-	-	-
Стрийський	43	24	19	122	-	122
Турківський	216	216	-	-	-	-
Яворівський	1106	1101	5	125	-	125
Львів	54798	41239	13559	-	-	-
Борислав	1173	734	439	-	-	-
Дрогобич	6192	5386	806	-	-	-
Моршин	315	117	198	-	-	-
Новий Розділ	363	342	21	-	-	-
Самбір	1099	835	264	-	-	-
Стрий	1636	1299	337	-	-	-
Трускавець	814	490	324	-	-	-
Червоноград	1768	890	878	-	-	-

2.12 Кількість сімей та однаків, які перебували на квартирному обліку у районах і містах обласного значення, за місцем перебування у черзі

	Міські поселення			Сільська місцевість		
	всього	держав- ний житло- вий фонд	житло- во-буді- вельні коопе- ративи	всього	держав- ний житло- вий фонд	житло- во-буді- вельні коопе- ративи
		на початок 2008 року				
Всього по області	76850	54367	22483	1372	1372	-
Бродівський	971	714	257	-	-	-
Буський	293	293	-	-	-	-
Городоцький	310	310	-	-	-	-
Дрогобицький	9	9	-	23	23	-
Жидачівський	366	366	-	-	-	-
Жовківський	981	981	-	-	-	-
Золочівський	874	778	96	34	34	-
Кам'янка-Бузький	651	651	-	29	29	-
Миколаївський	338	338	-	5	5	-
Мостиський	264	264	-	-	-	-
Перемишлянський	474	474	-	-	-	-
Пустомитівський	393	393	-	42	42	-
Радехівський	191	191	-	78	78	-
Самбірський	56	56	-	1	1	-
Сколівський	490	490	-	-	-	-
Сокальський	467	467	-	913	913	-
Старосамбірський	199	199	-	-	-	-
Стрийський	43	43	-	122	122	-
Турківський	216	216	-	-	-	-
Яворівський	1106	1015	91	125	125	-
Львів	54798	35031	19767	-	-	-
Борислав	1173	1173	-	-	-	-
Дрогобич	6192	3973	2219	-	-	-
Моршин	315	315	-	-	-	-
Новий Розділ	363	363	-	-	-	-
Самбір	1099	1046	53	-	-	-
Стрий	1636	1636	-	-	-	-
Трускавець	814	814	-	-	-	-
Червоноград	1768	1768	-	-	-	-

2.13 Кількість сімей та однаків, які перебували на квартирному обліку у районах і містах обласного значення, за часом перебування у черзі

	Всього	<i>У тому числі</i>			
		менше року	1-5 років	6-9 років	10 і більше років
		на початок 2008 року			
Всього по області	78222	1521	8968	6915	60818
Бродівський	971	26	103	175	667
Буський	293	6	23	9	255
Городоцький	310	11	53	69	177
Дрогобицький	32	1	12	2	17
Жидачівський	366	12	25	80	249
Жовківський	981	41	212	168	560
Золочівський	908	21	108	353	426
Кам'янка-Бузький	680	11	87	96	486
Миколаївський	343	7	65	83	188
Мостиський	264	4	17	25	218
Перемишлянський	474	2	22	19	431
Пустомитівський	435	93	90	28	224
Радехівський	269	2	36	18	213
Самбірський	57	0	13	37	7
Сколівський	490	6	42	56	386
Сокальський	1380	28	54	118	1180
Старосамбірський	199	3	44	5	147
Стрийський	165	2	26	27	110
Турківський	216	1	0	3	212
Яворівський	1231	46	211	40	934
Львів	54798	1017	5884	2678	45219
Борислав	1173	4	74	80	1015
Дрогобич	6192	80	696	1659	3757
Моршин	315	10	62	102	141
Новий Розділ	363	14	37	34	278
Самбір	1099	5	106	208	780
Стрий	1636	20	597	439	580
Трускавець	814	7	90	95	622
Червоноград	1768	41	179	209	1339

2.14 Кількість сімей та однаків, які перебували на квартирному обліку у районах і містах обласного значення, за кількістю членів їх сімей

	Всього	<i>У тому числі</i>			
		1 особа	2 – 3 особи	4 - 5 осіб	6 і більше осіб
		на початок 2008 року			
Всього по області	78222	8660	31183	33907	4472
Бродівський	971	112	248	577	34
Буський	293	34	97	159	3
Городоцький	310	10	126	155	19
Дрогобицький	32	2	13	17	0
Жидачівський	366	14	98	219	35
Жовківський	981	73	406	375	127
Золочівський	908	109	467	251	81
Кам'янка-Бузький	680	24	235	339	82
Миколаївський	343	33	103	149	58
Мостиський	264	3	73	124	64
Перемишлянський	474	25	165	256	28
Пустомитівський	435	35	167	188	45
Радохівський	269	7	49	199	14
Самбірський	57	3	28	25	1
Сколівський	490	2	82	178	228
Сокальський	1380	129	359	670	222
Старосамбірський	199	11	77	99	12
Стрийський	165	5	54	86	20
Турківський	216	5	82	119	10
Яворівський	1231	64	361	694	112
Львів	54798	6415	22935	22760	2688
Борислав	1173	163	494	447	69
Дрогобич	6192	813	2239	3065	75
Моршин	315	35	111	145	24
Новий Розділ	363	34	84	215	30
Самбір	1099	30	467	547	55
Стрий	1636	178	600	698	160
Трускавець	814	88	327	382	17
Червоноград	1768	204	636	769	159

2.15 Надано помешкань за категоріями черговиків

	Міські поселення			Сільська місцевість		
	всього	держав- ний житло- вий фонд	житло- во- буді- вельні коопе- ративи	всього	держав- ний житло- вий фонд	житло- во- буді- вельні коопе- ративи

Всього по області	345	268	77	1	1	-
<i>у тому числі:</i>						
сім'ї та громадяни, які користуються правом першочергового одержання житла	149	142	7	-	-	-
<i>з них:</i>						
учасники бойових дій, учасники війни	2	2	-	-	-	-
учасники бойових дій на території інших країн	11	11	-	-	-	-
військовослужбовці, звільнені в запас або у відставку	31	31	-	-	-	-
багатодітні сім'ї (мають 3-х і більше дітей)	24	19	5	-	-	-
одинокі матері	6	6	-	-	-	-
мешканці ветхих та аварійних будинків	18	18	-	-	-	-
хворі (за встановленим переліком)	9	9	-	-	-	-

Продовження табл. 2.15

	Міські поселення			Сільська місцевість		
	всього	державний житловий фонд	житлово-будівельні кооперативи	всього	державний житловий фонд	житлово-будівельні кооперативи
інші категорії громадяни, які користуються правом позачергового одержання житла	48	46	2	-	-	-
з них:						
інваліди війни, сім'ї загиблих військово-службовців та прирівнені до них	5	5	-	-	-	-
особи, які постраждали внаслідок Чорнобильської катастрофи (категорії 1 і 2)	7	7	-	-	-	-
інші категорії громадяни, які перебувають у загальній черзі	22	21	1	1	1	-
<i>Із загальної чисельності:</i>						
мешканці комунальних квартир	162	93	69	-	-	-
мешканці гуртожитків	4	4	-	-	-	-
молоді сім'ї	47	40	7	-	-	-
	1	1	-	-	-	-

2.16 Надано помешкань у районах і містах обласного значення у 2007 році

	Міські поселення			Сільська місцевість		
	всього	у міс- цевих радах	на підпри- ємствах	всього	у міс- цевих радах	на підпри- ємствах
Всього по області	345	163	182	1	-	1
Бродівський	1	1	-	-	-	-
Буський	-	-	-	-	-	-
Городоцький	6	6	-	-	-	-
Дрогобицький	-	-	-	-	-	-
Жидачівський	2	2	-	-	-	-
Жовківський	14	14	-	-	-	-
Золочівський	-	-	-	-	-	-
Кам'янка-Бузький	1	1	-	-	-	-
Миколаївський	-	-	-	-	-	-
Мостиський	-	-	-	-	-	-
Перемишлянський	1	1	-	-	-	-
Пустомитівський	-	-	-	-	-	-
Радехівський	-	-	-	-	-	-
Самбірський	-	-	-	-	-	-
Сколівський	16	5	11	-	-	-
Сокальський	-	-	-	-	-	-
Старосамбірський	-	-	-	-	-	-
Стрийський	-	-	-	1	-	1
Турківський	-	-	-	-	-	-
Яворівський	7	7	-	-	-	-
Львів	270	101	169	-	-	-
Борислав	1	1	-	-	-	-
Дрогобич	17	17	-	-	-	-
Моршин	-	-	-	-	-	-
Новий Розділ	1	1	-	-	-	-
Самбір	-	-	-	-	-	-
Стрий	5	5	-	-	-	-
Трускавець	2	-	2	-	-	-
Червоноград	1	1	-	-	-	-

2.17 Надано помешкань у районах і містах обласного значення, за місцем перебування у черзі у 2007 році

	Міські поселення			Сільська місцевість		
	всього	державний житловий фонд	житлово-будівельні кооперативи	всього	державний житловий фонд	житлово-будівельні кооперативи
Всього по області	345	268	77	1	1	-
Бродівський	1	1	-	-	-	-
Буський	-	-	-	-	-	-
Городоцький	6	6	-	-	-	-
Дрогобицький	-	-	-	-	-	-
Жидачівський	2	2	-	-	-	-
Жовківський	14	14	-	-	-	-
Золочівський	-	-	-	-	-	-
Кам'янка-Бузький	1	1	-	-	-	-
Миколаївський	-	-	-	-	-	-
Мостиський	-	-	-	-	-	-
Перемишлянський	1	1	-	-	-	-
Пустомитівський	-	-	-	-	-	-
Радехівський	-	-	-	-	-	-
Самбірський	-	-	-	-	-	-
Сколівський	16	16	-	-	-	-
Сокальський	-	-	-	-	-	-
Старосамбірський	-	-	-	-	-	-
Стрийський	-	-	-	1	1	-
Турківський	-	-	-	-	-	-
Яворівський	7	7	-	-	-	-
Львів	270	193	77	-	-	-
Борислав	1	1	-	-	-	-
Дрогобич	17	17	-	-	-	-
Моршин	-	-	-	-	-	-
Новий Розділ	1	1	-	-	-	-
Самбір	-	-	-	-	-	-
Стрий	5	5	-	-	-	-
Трускавець	2	2	-	-	-	-
Червоноград	1	1	-	-	-	-



РОЗДАІА
3
МІЖОБЛАСНІ
ПОРІВНЯННЯ

3.1

Житловий фонд України у 2007 році

	Загальна площа		
	всього	у тому числі	
		у міських поселеннях	у сільській місцевості
<i>тис. м²</i>			
Всього по Україні	1057628	677607	380021
Автономна Республіка Крим	39726	26818	12908
Вінницька	43472	15886	27586
Волинська	21543	9726	11817
Дніпропетровська	78525	63616	14909
Донецька	100657	90091	10566
Житомирська	32874	16295	16579
Закарпатська	27205	9491	17714
Запорізька	40510	29492	11018
Івано-Франківська	30898	12154	18744
Київська	51451	26114	25337
Кіровоградська	24683	14027	10656
Луганська	55232	47381	7851
Львівська	52268	28683	23585
Миколаївська	25930	16947	8983
Одеська	52013	32597	19416
Полтавська	36844	19964	16880
Рівненська	23912	10158	13754
Сумська	27671	16897	10774
Тернопільська	24619	9823	14796
Харківська	62354	48786	13568
Херсонська	24599	15103	9496
Хмельницька	32564	14627	17937
Черкаська	34014	16086	17928
Чернівецька	19773	7521	12252
Чернігівська	29385	14733	14652
Київ	57034	57034	-
Севастополь	7872	7557	315

Продовження табл. 3.1

	Житлова площа		
	всього	у тому числі	
		у міських поселеннях	у сільській місцевості
<i>тис. м²</i>			
Всього по Україні	677117	420786	256331
Автономна Республіка Крим	24299	16030	8269
Вінницька	29756	10315	19441
Волинська	13681	5927	7754
Дніпропетровська	49365	39676	9689
Донецька	63974	57140	6834
Житомирська	21359	10077	11282
Закарпатська	16123	5339	10784
Запорізька	25222	18046	7176
Івано-Франківська	19597	7525	12072
Київська	32679	15889	16790
Кіровоградська	16290	8707	7583
Луганська	34498	29218	5280
Львівська	32855	17736	15119
Миколаївська	17225	10962	6263
Одеська	35021	21417	13604
Полтавська	23789	12315	11474
Рівненська	15888	6199	9689
Сумська	18416	10723	7693
Тернопільська	16035	5903	10132
Харківська	40133	30869	9264
Херсонська	16225	9590	6635
Хмельницька	21763	9200	12563
Черкаська	22659	10101	12558
Чернівецька	12481	4413	8068
Чернігівська	19160	9038	10122
Київ	33524	33524	-
Севастополь	5100	4907	193

3.2 Забезпеченість населення України житлом у 2007 році

	Загальна площа		
	ВСЬОГО	у тому числі	
		у міських поселеннях	у сільській місцевості
у середньому на одного жителя, м ² загальної площі			
Всього по Україні	22,5	21,2	25,4
Автономна Республіка Крим	19,8	21,4	17,1
Вінницька	25,9	19,4	32,0
Волинська	19,9	18,1	21,9
Дніпропетровська	22,8	22,0	26,4
Донецька	22,0	21,8	24,1
Житомирська	23,8	21,5	26,8
Закарпатська	21,8	20,6	22,6
Запорізька	21,8	20,7	25,4
Івано-Франківська	22,3	20,5	23,6
Київська	29,3	24,6	36,3
Кіровоградська	23,8	22,0	26,5
Луганська	23,1	22,8	24,5
Львівська	20,3	18,5	23,2
Миколаївська	21,3	20,6	22,8
Одеська	21,6	20,4	23,9
Полтавська	24,0	21,6	27,7
Рівненська	20,6	18,4	22,6
Сумська	22,6	20,7	26,2
Тернопільська	22,4	20,7	23,6
Харківська	22,1	21,7	23,6
Херсонська	22,0	22,0	21,9
Хмельницька	24,0	20,1	28,4
Черкаська	25,7	21,8	30,5
Чернівецька	21,8	20,0	23,0
Чернігівська	24,4	20,7	30,2
Київ	20,5	20,5	–
Севастополь	20,2	20,6	13,6

Продовження табл. 3.2

	Житлова площа		
	всього	у тому числі	
		у міських поселеннях	у сільській місцевості
у середньому на одного жителя, м ² загальної площі			
Всього по Україні	14,7	13,4	17,3
Автономна			
Республіка Крим	12,4	13,1	11,2
Вінницька	17,9	12,8	22,6
Волинська	13,2	11,3	15,2
Дніпропетровська	14,5	14,0	17,2
Донецька	14,1	14,0	15,6
Житомирська	16,4	13,5	20,1
Закарпатська	13,0	11,7	13,8
Запорізька	13,8	12,9	16,6
Івано-Франківська	14,2	12,8	15,2
Київська	18,9	15,3	24,2
Кіровоградська	15,8	13,8	18,9
Луганська	14,7	14,4	16,6
Львівська	12,9	11,6	14,9
Миколаївська	14,3	13,5	15,9
Одеська	14,7	13,6	16,7
Полтавська	15,7	13,6	18,9
Рівненська	13,8	11,4	15,9
Сумська	15,4	13,5	19,1
Тернопільська	14,6	12,6	16,2
Харківська	14,4	14,0	16,2
Херсонська	14,7	14,3	15,3
Хмельницька	16,2	12,8	19,9
Черкаська	17,3	13,9	21,4
Чернівецька	13,8	11,9	15,2
Чернігівська	17,0	13,2	23,0
Київ	12,4	12,4	–
Севастополь	13,5	13,8	8,4

3.3

Кількість квартир житлового фонду

	Всього	У тому числі	
		у міських поселеннях	у сільській місцевості
Одиниць			
Всього по Україні	19182552	12760435	6422117
Автономна			
Республіка Крим	784582	530678	253904
Вінницька	744344	292396	451948
Волинська	348854	167827	181027
Дніпропетровська	1506466	1236606	269860
Донецька	1988246	1783500	204746
Житомирська	589380	308095	281285
Закарпатська	380051	147718	232333
Запорізька	757824	560048	197776
Івано-Франківська	477072	200648	276424
Київська	817989	417986	400003
Кіровоградська	491256	289390	201866
Луганська	1083431	928820	154611
Львівська	859065	504336	354729
Миколаївська	490953	325671	165282
Одеська	927435	604019	323416
Полтавська	710707	398293	312414
Рівненська	388083	177274	210809
Сумська	537963	333083	204880
Тернопільська	387000	154335	232665
Харківська	1210496	953581	256915
Херсонська	447630	282799	164831
Хмельницька	566215	265821	300394
Черкаська	628899	314150	314749
Чернівецька	321863	125838	196025
Чернігівська	557700	284043	273654
Київ	1010377	1010377	-
Севастополь	168671	163103	5568

3.4 Кількість сімей та однаків, які перебували на квартирному обліку, за часом перебування у черзі

	Всього	<i>У тому числі</i>			
		менше року	1-5 років	6-9 років	10 і більше років
		на початок 2008 року			
Всього по Україні	1251889	39573	187286	167817	857213
Автономна Республіка Крим	77550	3596	12625	11348	49981
Вінницька	32986	901	4914	7083	20088
Волинська	34504	791	4020	4999	24694
Дніпропетровська	66460	2216	11414	8800	44030
Донецька	89568	4182	13704	8823	62859
Житомирська	39173	1157	6554	7864	23598
Закарпатська	11271	256	1453	1953	7609
Запорізька	56595	1142	6424	6679	42350
Івано-Франківська	26721	858	2832	2810	20221
Київська	50067	2040	10026	8805	29196
Кіровоградська	21504	622	4385	5136	11361
Луганська	43799	2271	6412	3618	31498
Львівська	78222	1521	8968	6915	60818
Миколаївська	27168	936	4246	3964	18022
Одеська	44748	1458	7002	6325	29963
Полтавська	28077	904	4865	4617	17691
Рівненська	30099	680	5347	4395	19677
Сумська	63131	943	6259	7788	48141
Тернопільська	23665	407	2006	2776	18476
Харківська	64729	1627	7197	9397	46508
Херсонська	22163	541	2582	3229	15811
Хмельницька	52129	1324	8680	5432	36693
Черкаська	28514	839	4922	5690	17063
Чернівецька	22506	935	3351	1479	16741
Чернігівська	23372	940	3192	3381	15859
Київ	175243	5872	31163	22573	115635
Севастополь	17925	614	2743	1938	12630

3.5 Кількість сімей та однаків, які перебували на квартирному обліку, за кількістю членів їх сімей

	Всього	У тому числі			
		1 особа	2 – 3 особи	4 - 5 осіб	6 і більше осіб
	на початок 2008 року				
Всього по Україні	1251889	216831	588890	402391	43777
Автономна Республіка Крим	77550	14014	41374	20148	2014
Вінницька	32986	4135	16228	10886	1737
Волинська	34504	4689	12892	14118	2805
Дніпропетровська	66460	12105	32506	20206	1643
Донецька	89568	16374	43343	27325	2526
Житомирська	39173	6285	19135	12659	1094
Закарпатська	11271	1373	4711	4548	639
Запорізька	56595	10597	27761	16936	1301
Івано-Франківська	26721	4745	8341	10921	2714
Київська	50067	8906	22914	16703	1544
Кіровоградська	21504	3666	10381	7072	385
Луганська	43799	8028	22246	12662	863
Львівська	78222	8660	31183	33907	4472
Миколаївська	27168	3392	12156	10769	851
Одеська	44748	9509	21139	12462	1638
Полтавська	28077	5366	14241	7819	651
Рівненська	30099	4029	12982	11777	1311
Сумська	63131	9882	36181	15938	1130
Тернопільська	23665	2688	8825	10020	2132
Харківська	64729	12046	32080	18280	2323
Херсонська	22163	2763	10023	9005	372
Хмельницька	52129	8988	24542	17249	1350
Черкаська	28514	5073	13629	8933	879
Чернівецька	22506	2987	9897	8752	870
Чернігівська	23372	3749	11212	7757	654
Київ	175243	37756	80487	51555	5445
Севастополь	17925	5026	8481	3984	434

3.6 Кількість сімей та однаків, які одержали житло та поліпшили свої житлові умови у 2007 році

	Всього	<i>У тому числі</i>				
		не перебували на обліку	перебували на обліку			
			менше року	1-5 років	6-9 років	10 і більше років
Всього по Україні	16931	2157	2674	4297	2171	5632
Автономна						
Республіка Крим	1967	554	619	333	117	344
Вінницька	708	7	49	303	208	141
Волинська	355	38	15	72	69	161
Дніпропетровська	912	99	82	230	129	372
Донецька	2419	163	748	786	209	513
Житомирська	337	20	27	55	28	207
Закарпатська	189	3	6	52	9	119
Запорізька	366	111	19	101	33	102
Івано-Франківська	262	36	12	86	57	71
Київська	424	9	12	72	96	235
Кіровоградська	344	146	17	75	30	76
Луганська	1476	123	602	469	77	205
Львівська	346	23	6	51	70	196
Миколаївська	484	18	77	91	56	242
Одеська	754	119	42	233	124	236
Полтавська	260	38	16	48	40	118
Рівненська	260	9	10	59	54	128
Сумська	260	20	34	46	41	119
Тернопільська	109	7	4	29	8	61
Харківська	689	30	29	126	144	360
Херсонська	159	13	16	56	37	37
Хмельницька	298	39	40	67	73	79
Черкаська	178	6	14	41	41	76
Чернівецька	118	30	4	12	31	41
Чернігівська	121	17	8	31	39	26
Київ	2970	467	158	746	316	1283
Севастополь	166	12	8	27	35	84

Короткі методологічні пояснення до окремих статистичних показників

Житловий фонд – сукупність житлових приміщень, незалежно від форм власності, що має житлові будинки, спеціальні будинки (гуртожитки, спеціальні будинки для одиноких людей похилого віку, дитячі будинки, будинки-інтернати для інвалідів, ветеранів, інтернати при школах і школи-інтернати), квартири, службові житлові приміщення, інші житлові приміщення в будівлях, придатних для проживання.

У складі житлового фонду не враховуються дачі, літні садові будиночки, спортивні та туристичні бази, мотелі, кемпінги, санаторії, будинки відпочинку, пансіонати, будинки для приїжджих, готелі та інші будівлі і приміщення, призначені для сезонного та тимчасового проживання, незалежно від часу проживання в них громадян.

Загальна площа житлових приміщень складається з площі житлових та підсобних приміщень (кухонь, внутрішньо-квартирних коридорів, ванних та душових, туалетів, комор, вбудованих шаф), з урахуванням площі лоджій, балконів і терас за такими коефіцієнтами: для лоджій – 0,5; балконів і терас – 0,3; закслених балконів – 0,8; закслених лоджій і холодних комор – 1,0.

У гуртожитках до загальної площі включається також площа приміщень культурно-побутового призначення і медичного обслуговування.

До загальної площі житлових будівель не включається площа:

-сходових кліток, ліфтових холів, тамбурів, загальних коридорів, вестибюлів, галерей;

-нежилих приміщень, зайнятих житлово-експлуатаційними організаціями, магазинами, відділеннями зв'язку, дитячими установами, підприємствами служби побуту тощо.

Житловою площею вважається призначена та використовувана для проживання площа житлових кімнат.

Житловим будинком вважається будівля, що має поштовий номер, і загальна площа якої призначена для постійного проживання.

Квартира – житлове приміщення, внутрішня ізольована частина будинку, яка відокремлена від інших суміжних приміщень стінами і яка має самостійний вихід на вулицю, у коридор загального користування або на сходову клітку.

Комунальна квартира – квартира, у якій мешкають двоє і більше квартиронаймачів.

Гуртожиток – спеціально побудований або переобладнаний житловий будинок, або житлові приміщення в житлових будинках і нежилых будівлях, на які виданий єдиний ордер для проживання робітників і службовців, студентів та інших громадян на період роботи або навчання. До гуртожитків належать будинки-інтернати для громадян похилого віку та інвалідів, дитячі будинки, інтернати при школах і школи-інтернати.

Забезпеченість населення житлом визначається як частка від ділення загальної площі житлових приміщень за мінусом площі лоджій, балконів і терас на чисельність постійного населення на 1 січня наступного за звітним року.

Обладнання житлового фонду – загальна площа у житлових будинках, нежилых будівлях та гуртожитках вважається обладнаною водопроводом, каналізацією, центральним опаленням, ваннами (душовими), газом (включаючи балонний), гарячим водопостачанням, підлоговими електроплитами, з окремо розташованою кухнею в тому випадку, якщо у будинках встановлені перераховані види благоустрою.

Аварійний житловий фонд – житловий фонд у стані, при якому його подальша експлуатація повинна бути негайно припинена заради безпечного проживання людей.

Зношений житловий фонд – встановлена оцінка технічного стану будівлі (елемента), яка відповідає його фізичному зносу (більше 60% для дерев'яних будівель та 70% для кам'яних будівель).

Головне управління статистики у Львівській області

Житловий фонд Львівської області

За редакцією
Кармазина Мирослава Миколайовича

Відповідальна за випуск
Бонк Ніна Іванівна

Комп'ютерний дизайн та верстка
Масляк Марія Михайлівна

Підписано до друку 21.07.2008 Формат 148x210
Папір офсетний.
Тираж 10 прим. Зам. 4