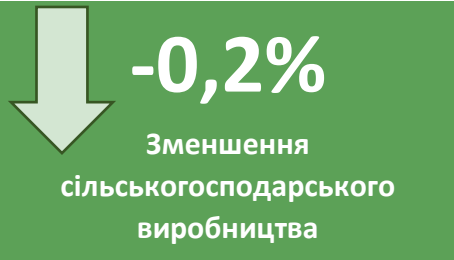




Сільськогосподарське виробництво у Львівській області у січні-листопаді 2020 року

Держстат
Головне управління статистики
у Львівській області
ПРЕСВИПУСК №66
21.12.2020



Обсяг сільськогосподарського виробництва у Львівській області у січні-листопаді 2020 року порівняно з січнем-листопадом 2019 року зменшився на **0,2%**.

Підприємства області зменшили обсяг виробленої продукції на 2,7%, господарства населення – збільшили на 2,2%.

На 1 грудня 2020 року господарства усіх категорій зібрали культури зернові та зернобобові з площі 280,2 тис.га (91,5% їх посівної площі), соняшник – 30,2 тис.га (99,6%), ріпак і кользу – 66,6 тис.га (100%), сою – 76,9 тис.га (98,0%), буряк цукровий фабричний – 12,0 тис.га (95,4%), картоплю – 94,9 тис.га (99,8% площі посадки), культури овочеві відкритого ґрунту – 41,8 тис.га (99,7%).

Збирання врожаю сільськогосподарських культур у господарствах усіх категорій на 1 грудня 2020 року

| | Зібрана площа | | Валовий збір | | Урожайність | |
|---|---------------|----------------------------|---------------------------|----------------------------|-------------------------------|----------------------------|
| | тис.га | у % до 1 грудня 2019 | тис.ц | у % до 1 грудня 2019 | ц з 1 га зібраної площі | у % до 1 грудня 2019 |
| Культури зернові та зернобобові – усього ¹ | 280,2 | 87,8 | 13939,3 | 81,5 | 49,7 | 92,8 |
| у тому числі | | | | | | |
| пшениця | 173,8 | 96,2 | 8086,9 | 89,7 | 46,5 | 93,2 |
| ячмінь | 39,8 | 71,7 | 1812,1 | 68,9 | 45,6 | 96,0 |
| кукурудза на зерно | 41,1 | 72,5 | 3395,4 | 71,1 | 82,5 | 98,2 |
| Соняшник ¹ | 30,2 | 118,8 | 819,5 | 112,8 | 27,2 | 95,3 |
| Ріпак і кольза | 66,6 | 101,3 | 1727,3 | 93,6 | 25,9 | 92,4 |
| Соя | 76,9 | 133,0 | 2208,6 | 138,3 | 28,7 | 103,9 |
| Буряк цукровий фабричний | 12,0 | 109,6 | 5985,7 | 96,7 | 498,0 | 88,3 |
| Картопля | 94,9 | 100,7 | 16027,6 | 101,9 | 169,0 | 101,2 |
| Культури овочеві відкритого ґрунту | 41,8 | 114,7 | 7938,3 | 113,1 | 190,0 | 98,6 |
| Культури плодові та ягідні | X | X | 1398,3² | 114,0 | X | X |

¹ У початково оприбуткованій масі.

² Із загальної площі насаджень.

Порівняно з січнем-листопадом 2019 року з продукції рослинництва **зросло виробництво сої на 38,3%**, культур плодових та ягідних – на 14,0%, культур овочевих відкритого ґрунту – на 13,1%, соняшнику – на 12,8%, картоплі – на 1,9%, **скоротилось виробництво буряку цукрового фабричного на 3,3%**, ріпаку та кользи – на 6,4%, **культур зернових та зернобобових – на 18,5%**.



Сільськогосподарське виробництво у Львівській області у січні-листопаді 2020 року

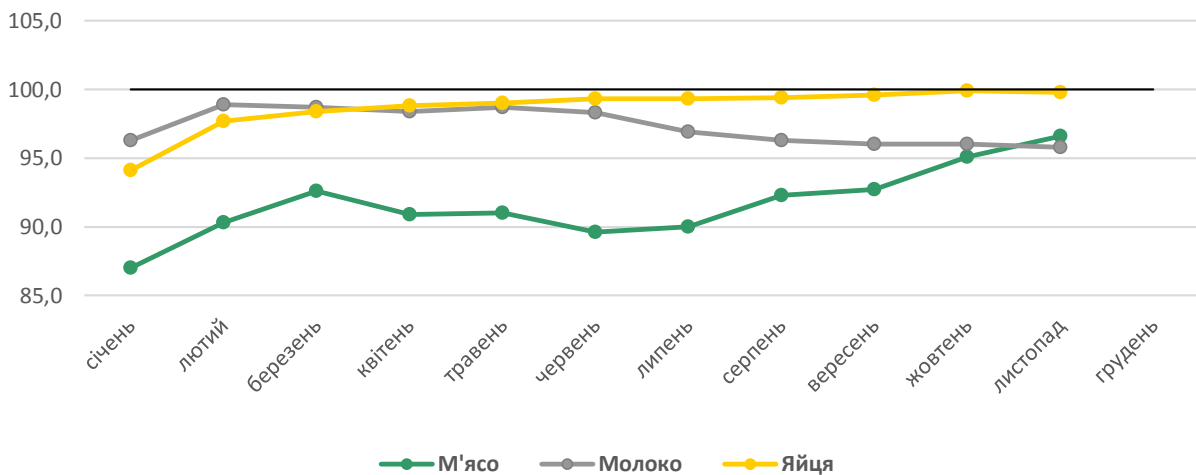
У господарствах усіх категорій порівняно з січнем–листопадом 2019 року **скоротилось виробництво м'яса** (реалізація на забій сільськогосподарських тварин у живій масі) на 3,4%, **молока** – на 4,2% та **яєць** – на 0,2%.

Виробництво основних видів продукції тваринництва

| | Господарства усіх категорій | | У тому числі | | | | Частка господарств населення, % | |
|--|-----------------------------|-----------------------------|----------------------|-----------------------------|------------------------|-----------------------------|---------------------------------|----------------------|
| | | | підприємства | | господарства населення | | | |
| | січень–листопад 2020 | у % до січня–листопада 2019 | січень–листопад 2020 | у % до січня–листопада 2019 | січень–листопад 2020 | у % до січня–листопада 2019 | січень–листопад 2020 | січень–листопад 2019 |
| Реалізація на забій сільськогосподарських тварин (у живій масі), тис.т | 154,6 | 96,6 | 90,3 | 96,9 | 64,3 | 96,3 | 41,6 | 41,8 |
| Молоко, тис.т | 442,6 | 95,8 | 26,0 | 100,0 | 416,6 | 95,6 | 94,1 | 94,4 |
| Яйця, млн.шт | 557,5 | 99,8 | 42,0 | 84,8 | 515,5 | 101,3 | 92,5 | 91,1 |

Індекси виробництва основних видів продукції тваринництва

(у % до відповідного періоду попереднього року, наростаючим підсумком)



Кількість великої рогатої худоби у господарствах усіх категорій на 1 грудня 2020 року становила 189,9 тис. голів (у тому числі **корів** – 91,1 тис. голів), **свиней** – 396,9 тис. голів, **птиці свійської** – 13,3 млн. голів.

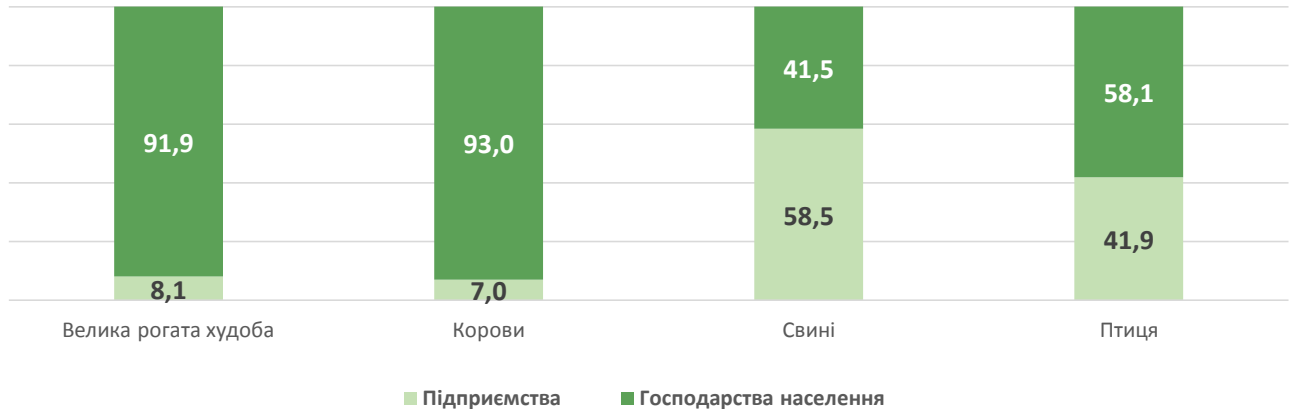
Кількість сільськогосподарських тварин на 1 грудня 2020 року

| | Господарства усіх категорій | | У тому числі | | | |
|----------------------|-----------------------------|----------------------|---------------|----------------------|------------------------|----------------------|
| | | | підприємства | | господарства населення | |
| | тис. голів | у % до 1 грудня 2019 | тис. голів | у % до 1 грудня 2019 | тис. голів | у % до 1 грудня 2019 |
| Велика рогата худоба | 189,9 | 91,3 | 15,3 | 95,0 | 174,6 | 91,0 |
| у т.ч. корови | 91,1 | 89,5 | 6,4 | 94,1 | 84,7 | 89,2 |
| Свині | 396,9 | 106,7 | 232,3 | 114,7 | 164,6 | 97,1 |
| Птиця свійська | 13261,9 | 110,1 | 5551,6 | 125,1 | 7710,3 | 101,4 |



Відносно 1 грудня 2019 року збільшилась кількість птиці свійської на 10,1%, свиней – на 6,7%, зменшилась кількість великої рогатої худоби на 8,7% (у тому числі корів – на 10,5%).

Розподіл сільськогосподарських тварин за категоріями господарств, %



У господарствах населення на 1 грудня 2020 року утримувалася переважна більшість сільськогосподарських тварин: великої рогатої худоби – 91,9%, корів – 93,0%, птиці свійської – 58,1%, свиней – 41,5%.



www.lv.ukrstat.gov.ua



ve@lv.ukrstat.gov.ua



(032) 258-59-21



Любомира Шалай