



Держстат
Головне управління
статистики
у Львівській області
www.lv.ukrstat.gov.ua

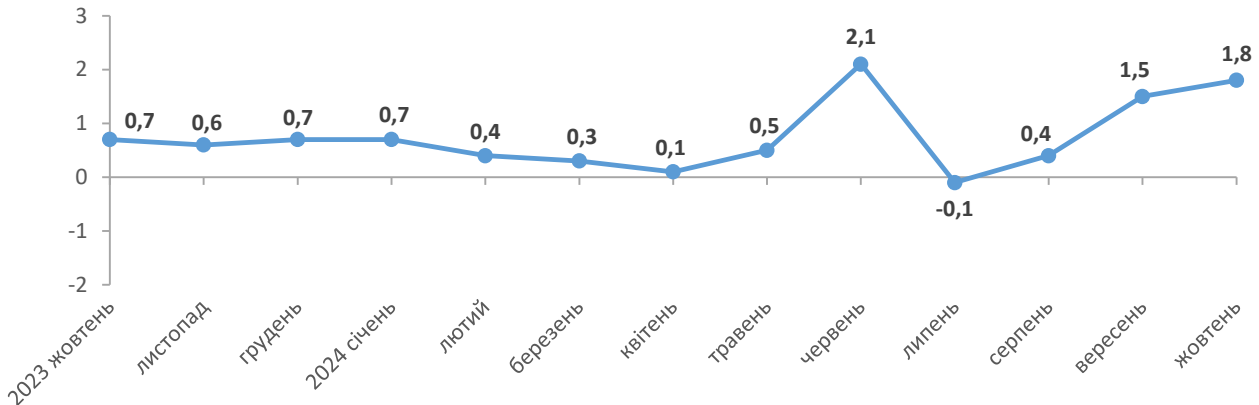
ЕКСПРЕС-ВИПУСК

13.11.2024 №21

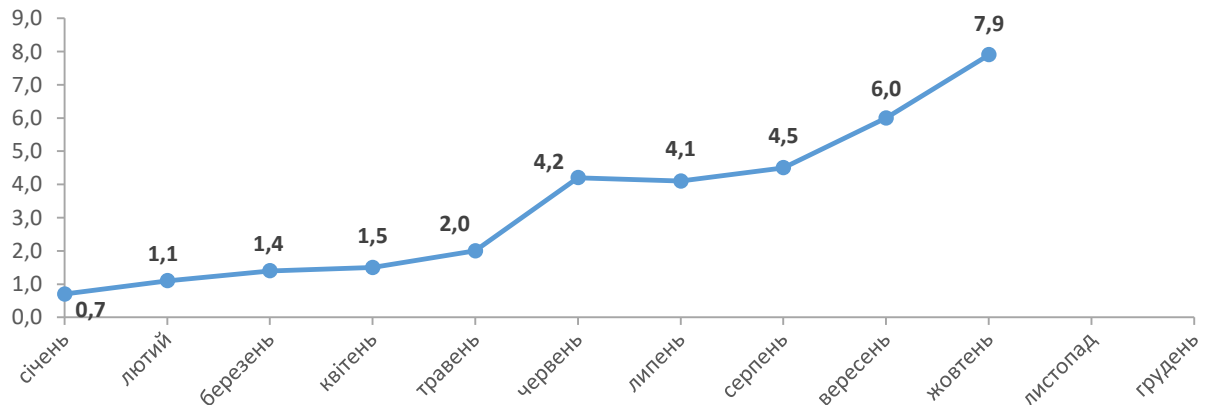
Індекси споживчих цін у Львівській області у жовтні 2024 року

Споживчі ціни у Львівській області у жовтні 2024 року порівняно з попереднім місяцем підвищилися на 1,8% (в Україні – на 1,8%), з початку року зросли на 7,9% (в Україні – на 8,4%).

Зміни споживчих цін (у % до попереднього місяця)



Зміни споживчих цін у 2024 році (у % до грудня попереднього року)



Зміни споживчих цін на товари та послуги

(відсотків)

	Жовтень 2024 до	
	вересня 2024	грудня 2023
Споживчі ціни	1,8	7,9
Продукти харчування та безалкогольні напої	3,1	8,1
Продукти харчування	3,2	8,1
хліб і хлібопродукти	1,0	8,5
хліб	1,1	12,5
макаронні вироби	1,0	5,3
м'ясо та м'ясопродукти	0,1	1,3
риба та продукти з риби	0,0	9,5
молоко	3,6	10,5
сир і м'який сир (творог)	0,9	5,8
яйця	16,1	-27,6
масло	5,8	20,3
олія соняшникова	2,2	8,5
фрукти	8,4	22,6
овочі	19,8	29,4
цукор	-2,1	1,1
Безалкогольні напої	1,9	6,2
Алкогільні напої, тютюнові вироби	2,2	7,3
Одяг і взуття	3,5	3,1
Одяг	1,9	5,1
Взуття	5,2	0,7
Житло, вода, електроенергія, газ та інші види палива	0,0	18,0
Утримання та ремонт житла	0,4	1,9
Водопостачання	0,0	0,0
Прибирання сміття	0,0	32,4
Каналізація	0,0	0,0
Послуги з управління багатоквартирними будинками	0,0	8,7
Електроенергія	0,0	63,6
Природний газ	0,0	0,0
Гаряча вода, опалення	0,0	0,0
Предмети домашнього вжитку, побутова техніка та поточне утримання житла	0,6	-0,6
Охорона здоров'я	1,1	13,0
Фармацевтична продукція, медичні товари та обладнання	0,9	11,3
Амбулаторні послуги	2,9	14,0
Транспорт	0,3	7,0
Паливо та мастила	0,1	6,5
Транспортні послуги	-0,1	5,2
залізничний пасажирський транспорт	-5,6	9,2
автодорожній пасажирський транспорт	0,0	5,1
Зв'язок	0,3	4,6
Відпочинок і культура	0,9	-1,3
Освіта	0,0	11,0
Ресторани та готелі	1,2	7,5
Різні товари та послуги	1,2	-5,9

У Львівській області у жовтні 2024 року порівняно з вереснем 2024 року ціни на продукти харчування та безалкогольні напої підвищилися на 3,1%.

Овочі подорожчали на 19,8%, зокрема помідори – на 35,9%, морква – на 29,9%, огірки – на 28,0%, картопля – на 25,1%, буряк – на 16,8%, цибуля ріпчаста – на 6,3%, капуста білокачанна – на 2,3%.

Ціни на яйця підвищилися на 16,1%.

Фрукти подорожчали на 8,4%, масло вершкове – на 5,9%, крупи гречані, манні, ячні, пшеничні – на 5,4–3,8%, молоко – на 3,6%, макаронні вироби з м'яких сортів пшениці, кава – на 3,2%, сметана – на 2,7%, птиця (тушки курячі) – на 2,5%, олія соняшникова – на 2,2%, кисломолочна продукція – на 2,1%, м'ясо яловичини – на 2,0%, борошно пшеничне – на 1,2%, хліб – на 1,1%. Водночас, на 2,1% подешевшав цукор, на 2,0% – кондитерські вироби з цукру, мед, на 1,4% – окремі порційні частини курячі, на 0,9% – м'ясо свинини, на 0,5% – риба морожена.

Ціни на алкогольні напої та тютюнові вироби підвищилися на 2,2%, у тому числі тютюнові вироби подорожчали на 3,2%, алкогольні напої – на 1,0%.

Ціни на одяг і взуття підвищилися на 3,5%.

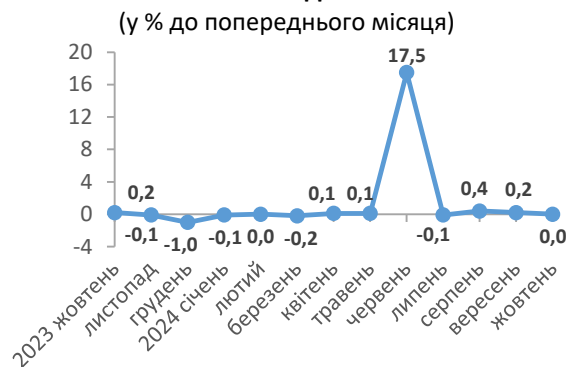
У житлово-комунальній сфері на 0,5% подорожчали матеріали для утримання і ремонту житла. Вартість житлово-комунальних послуг не змінилася.

У сфері транспорту на 0,4% подорожчали автомобілі. Ціни на паливо та мастила підвищилися в середньому на 0,1%. Вартість транспортних послуг знизилася на 0,1%, зокрема послуги залізничного пасажирського транспорту подешевшали на 5,6%. Разом з тим, вартість послуг автодорожнього пасажирського транспорту не змінилася.

Зміни цін на продукти харчування та безалкогольні напої



Зміни цін на житло, воду, електроенергію, газ та інші види палива



Зміни цін на транспорт



Географічне охоплення

Дані наведено без урахування тимчасово окупованих російською федерацією територій та частини територій, на яких ведуться (велися) бойові дії.

Відбір міст здійснюється на державному рівні та є репрезентативним для розрахунку ІСЦ для кожного регіону країни. Спостереження за змінами споживчих цін (тарифів) не проводиться в сільській місцевості.

Основні показники

Індекс споживчих цін (ІСЦ, інфляція) є показником зміни в часі цін і тарифів на товари та послуги, які купує населення для невикористаного споживання. Розраховується щомісячно на основі даних про ціни (одержуються органами державної статистики шляхом щомісячної реєстрації цін і тарифів на споживчому ринку) та даних національних рахунків щодо витрат домогосподарств на кінцеве споживання по країні в цілому з подальшим розподілом (за результатами вибіркового обстеження умов життя домогосподарств).

Методологія

Формування показників здійснюється за результатами державного статистичного спостереження "Зміни цін (тарифів) на споживчі товари (послуги)", методологія якого враховує загальні вимоги Конвенції 160 Міжнародної організації праці 1985 року (стаття 12), Резолюції з питань індексів споживчих цін, прийнятої на сімнадцятій міжнародній конференції статистиків праці (2003), Регламенту (ЄС) № 2016/792 від 11 травня 2016 року, Виконавчого Регламенту Комісії (ЄС) № 2020/1148 від 31 липня 2020 року, а також "Керівництва щодо індексів споживчих цін: Поняття та методи", підготовленого Міжнародним валютним фондом, Міжнародною організацією праці, Статистичним бюро Європейської спільноти (Євростатом), Європейською економічною комісією Організації Об'єднаних Націй, Організацією економічного співробітництва і розвитку (ОЕСР) та Світовим банком (2020).

Методологічні положення: https://www.ukrstat.gov.ua/norm_doc/2021/310/310.pdf.

Перегляд даних

Перегляд даних, розрахованих та оприлюднених раніше, не здійснюється.

Довідка: тел. (032) 258-59-39; e-mail: ve@lv.ukrstat.gov.ua

Більше інформації: http://www.lv.ukrstat.gov.ua/ukr/si/st_inf.php?121111

(Статистична інформація/Економічна статистика/Ціни)

© Головне управління статистики у Львівській області, 2024