

Державна служба статистики України

Головне управління статистики у Львівській області

**Про соціально-економічне
становище
Львівської області**

у січні–квітні 2020 року

Доповідь

Львів 2020

Головне управління статистики у Львівській області

адреса: пр. В.Чорновола, 4, м.Львів, 79019, Україна
телефони: (032) 258-59-28, факс: (032) 258-59-93
електронна пошта: ve@lv.ukrstat.gov.ua
вебсайт: www.lv.ukrstat.gov.ua

Відповідальна за випуск О. Перестюк

Доповідь «Про соціально-економічне становище Львівської області» містить аналітичну інформацію про основні тенденції соціального та економічного розвитку Львівщини.

УМОВНІ ПОЗНАЧЕННЯ

Тире (–)	– явищ не було
Крапки (...)	– відомості відсутні
Нуль (0; 0,0)	– явища відбулися, але у вимірах менших за ті, що можуть бути виражені використаними у таблиці розрядами
Символ (х)	– заповнення рубрики за характером побудови таблиці не має сенсу
«з них», «у тому числі»	– наведено не всі доданки загальної суми

Примітка. В окремих випадках незначне відхилення між підсумками та сумою складових пояснюється округленням даних.

КОРОТКІ ПІДСУМКИ СОЦІАЛЬНО-ЕКОНОМІЧНОГО СТАНОВИЩА ЛЬВІВСЬКОЇ ОБЛАСТІ

Населення. Кількість населення області на 1 квітня 2020 року становила 2508,7 тис. осіб. У січні–березні 2020 року кількість населення зменшилась на 3413 осіб.

Упродовж січня–березня 2020 року в області народилось 4998 дітей (на 4,5% менше порівняно з січнем–березнем 2019 року), померло 8260 осіб (на 10,3% менше). Природне скорочення населення у січні–березні 2020 року становило 3262 особи (у січні–березні 2019 року – 3979 осіб).

Оплата праці. Середня номінальна заробітна плата штатного працівника підприємств, установ та організацій Львівської області у березні 2020 року становила 9965 грн, що на 12,8% більше порівняно з березнем 2019 року.

Індекс реальної заробітної плати (з урахуванням зміни споживчих цін) у березні 2020 року відносно березня 2019 року становив 109,8%.

На 1 квітня 2020 року загальна сума заборгованості з виплати заробітної плати становила 104,5 млн.грн і зменшилась порівняно з 1 січня 2020 року на 29,8 млн. грн, або на 22,2%.

Роздрібна торгівля. Обороти роздрібною торгівлю у січні–квітні 2020 року становив 20,1 млрд.грн і збільшився проти січня–квітня 2019 року за порівнянними цінами на 0,2%.

Капітальні інвестиції. У січні–березні 2020 року обсяг капітальних інвестицій підприємств та організацій області становив 3,2 млрд.грн, що на 42,7% менше порівняно з січнем–березнем 2019 року.

Сільське господарство. Індекс сільськогосподарської продукції у січні–квітні 2020 року порівняно з січнем–квітнем 2019 року становив 95,0%, зокрема у підприємствах – 91,9%, у господарствах населення – 97,9%.

Промисловість. Обсяг промислового виробництва у січні–квітні 2020 року відносно січня–квітня 2019 року зріс на 5,4%.

Наростили обсяги продукції підприємства переробної промисловості на 6,6%, добувної промисловості і розроблення кар'єрів – 6,0%, з постачання електроенергії, газу, пари та кондиційованого повітря–на 0,4%.

Будівництво. Підприємства області у січні–квітні 2020 року виробили будівельної продукції (виконали будівельних робіт) на 2637,7 млн.грн.

Індекс будівельної продукції у січні–квітні 2020 року порівняно з січнем–квітнем 2019 року становив 105,1%.

У січні–березні 2020 року в області прийнято в експлуатацію 197,0 тис.м² загальної площі житла (нове будівництво), що на 38,7% менше порівняно з січнем–березнем 2019 року.

Транспорт. У січні–квітні 2020 року усіма видами транспорту перевезено 4608,6 тис.т вантажів, що на 17,2% менше відносно січня–квітня 2019 року. Вантажообіг підприємств транспорту становив 2972,4 млн.ткм і порівняно з січнем–квітнем 2019 року зменшився на 14,6%.

Пасажи́рським транспортом перевезено 53,4 млн. пасажирів, що на 29,7% менше відносно січня–квітня 2019 року. Виконано пасажирообіг в обсязі 853,7 млн.пас.км, що на 38,0% менше від обсягу січня–квітня 2019 року.

Зовнішня торгівля товарами. У січні–березні 2020 року експорт товарів підприємств Львівської області становив 597,7 млн.дол. США, імпорт – 792,4 млн.дол. Відносно січня–березня 2019 року експорт зріс на 9,8%, імпорт – на 23,2%. Від’ємне сальдо зовнішньої торгівлі становило 194,7 млн.дол. США.

Зовнішня торгівля послугами. У січні–березні 2020 року експорт послуг підприємств Львівської області становив 152,2 млн.дол. США, імпорт – 18,9 млн.дол. США. Порівняно з січнем–березнем 2019 року експорт послуг збільшився на 12,2%, імпорт – на 10,2%. Позитивне сальдо зовнішньої торгівлі послугами склало 133,3 млн.дол.

Ціни. У квітні 2020 року відносно березня 2020 року індекс споживчих цін у Львівській області становив 100,3%, відносно грудня 2019 року – 101,0% (в Україні – 100,8% та 101,5% відповідно).

**ОСНОВНІ ПОКАЗНИКИ
СОЦІАЛЬНО-ЕКОНОМІЧНОГО РОЗВИТКУ
ЛЬВІВСЬКОЇ ОБЛАСТІ**

	Фактично за січень- квітень 2020р.	Темпи зростання (зниження), %			
		квітень 2020р. до		січень- квітень 2020р. до січня-квітня 2019р.	<u>ДОВІДКОВО:</u> січень-квітень 2019р. до січня-квітня 2018р.
		березня 2020р.	квітня 2019р.		
Середньомісячна заробітна плата одного працівника					
номінальна, грн	9844 ¹	101,8 ²	112,8 ³	116,1 ⁴	118,6 ⁵
реальна, %	x	101,5 ²	109,8 ³	112,5 ⁴	109,1 ⁵
Заборгованість із виплати заробітної плати ⁶ – усього, млн.грн	104,5	204,6	247,3	x	x
Індекс споживчих цін	x	100,3	102,1	101,0 ⁷	103,0 ⁷
Обсяг реалізованої промислової продукції, млн.грн	25323,1 ¹	x	x	x	x
Індекс промислової продукції	x	83,6	94,5	105,4	94,9
Індекс сільськогосподарської продукції	x	x	x	95,0	110,4
Обсяг виробленої будівельної продукції, тис.грн	2637724	x	x	x	x
Індекс будівельної продукції	x	x	x	105,1	150,0
Капітальні інвестиції, млн.грн	3151,6 ¹	x	x	57,3 ⁴	114,5 ⁵
Загальна площа житлових будівель, прийнятих в експлуатацію, тис.м ²	197,0 ¹	x	x	61,3 ⁴	151,9 ⁵

	Фактично за січень- квітень 2020р.	Темпи зростання (зниження), %			
		квітень 2020р. до		січень- квітень 2020р. до січня- квітня 2019р.	<u>ДОВІДКОВО:</u> січень- квітень 2019р. до січня-квітня 2018р.
		березня 2020р.	квітня 2019р.		
Експорт товарів, млн.дол. США	597,7 ¹	х	х	109,8 ⁴	120,6 ⁵
Імпорт товарів, млн.дол. США	792,4 ¹	х	х	123,2 ⁴	108,7 ⁵
Сальдо, млн.дол. США (+, -)	-194,7 ¹	х	х	х	х
Експорт послуг, млн.дол. США	152,2 ¹	х	х	112,2 ⁴	103,6 ⁵
Імпорт послуг, млн.дол. США	18,9 ¹	х	х	110,2 ⁴	137,3 ⁵
Сальдо, млн.дол. США (+, -)	133,3 ¹	х	х	х	х
Вантажообіг, млн.ткм	2972,4	84,3	82,4	85,4	92,9
Пасажирообіг, млн.пас.км	853,7	11,1	6,6	62,0	98,8
Оборот роздрібної торгівлі, млн.грн	20117,7	69,2	71,4	100,2	109,9

¹ Дані за січень-березень 2020р.² Березень 2020р. у % до лютого 2020р.³ Березень 2020р. у % до березня 2019р.⁴ Січень-березень 2020р. у % до січня-березня 2019р.⁵ Січень-березень 2019р. у % до січня-березня 2018р.⁶ Станом на 1 квітня 2020р.⁷ Квітень у % до грудня попереднього року.

НАСЕЛЕННЯ

Кількість населення Львівської області на 1 квітня 2020 року становила 2508,7 тис. осіб. Протягом січня–березня 2020 року кількість населення зменшилась на 3413 осіб.

Формування загального приросту (скорочення) кількості населення

	Січень–березень 2020р.	Січень–березень 2019р.
Загальний приріст, скорочення (–)	–3413	–4269
Природний приріст, скорочення (–)	–3262	–3979
Міграційний приріст, скорочення (–)	–151	–290

Примітка: Інформація сформована на основі наявних адміністративних даних щодо державної реєстрації народження і смерті та зміни реєстрації місця проживання.

Упродовж січня–березня 2020 року в області народилось 4998 дітей, що на 236 немовлят менше порівняно з січнем–березнем 2019 року. Кількість померлих становила 8260 осіб (у січні–березні 2019 року – 9213 осіб). Природне скорочення населення у січні–березні 2020 року становило 3262 особи (у січні–березні 2019 року – 3979 осіб).

Загальна характеристика природного руху населення Львівської області

	Усього		Січень– березень 2020р. у % до січня– березня 2019р.	На 1000 осіб ¹	
	січень– березень 2020р.	січень– березень 2019р.		січень– березень 2020р.	січень– березень 2019р.
Кількість народжених живими, осіб	4998	5234	95,5	8,0	8,4
Кількість померлих, осіб	8260	9213	89,7	13,2	14,8
у тому числі дітей у віці до 1 року	36	26	138,5	6,6 ²	4,5 ²
Природний приріст, скорочення (–) населення, осіб	–3262	–3979	x	–5,2	–6,4

¹ Тут і далі по розділу показники наводяться у розрахунку за рік. Розраховано на наявне населення.

² На 1000 живонароджених.

У середньому на кожні 10 тис. осіб наявного населення **народилося** 80 немовлят (у січні–березні 2019 року – 84 немовляти).

На кожні 10 тис. осіб наявного населення у середньому **померло** 132 особи (у січні–березні 2019 року – 148 осіб).

Протягом січня–березня 2020 року у *міграційних процесах* області взяли участь 12209 осіб, з них 28,7% склала зовнішня міграція.

З–за меж області прибуло 1675 осіб (з розрахунку на 10 тис. осіб наявного населення 27 осіб), вибуло 1826 осіб (29 осіб), міграційне скорочення становило 151 особу (2 особи на 10 тис. осіб наявного населення).

ЗАЙНЯТІСТЬ

Середньооблікова кількість штатних працівників підприємств, установ та організацій¹ Львівської області у I кварталі 2020 року становила 481,3 тис. осіб, що на 0,7% більше, ніж у I кварталі 2019 року.

У березні 2020 року середньооблікова кількість штатних працівників підприємств, установ та організацій Львівської області становила 479,1 тис. осіб і відносно лютого 2020 року зменшилась на 1,0%, порівняно з березнем 2019 року – збільшилась на 0,1%.

Упродовж I кварталу 2020 року на підприємства області було **прийнято** 28,9 тис. осіб, тоді як **звільнено** 33,4 тис. осіб (відповідно 6,0% та 6,9% від середньооблікової кількості штатних працівників). Найбільш вагоме вибуття кадрів зафіксовано на підприємствах, які здійснюють діяльність у сфері адміністративного та допоміжного обслуговування (18,8% від середньооблікової кількості штатних працівників), у сфері інформації та телекомунікацій (15,2%), оптової та роздрібної торгівлі, ремонту автотранспортних засобів і мотоциклів (11,8%), з тимчасового розміщування і організації харчування (11,0%), в організаціях будівництва (9,3%), транспорту, складського господарства, поштової та кур'єрської діяльності (7,9%), державного управління й оборони, обов'язкового соціального страхування (6,9%). Переважна більшість працівників (27,3 тис. осіб, або 81,8% від усіх вибулих) залишили робочі місця з причин плинності кадрів (за власним бажанням, за згодою сторін, через порушення трудової дисципліни тощо). З причин змін в організації виробництва і праці (реорганізація, скорочення чисельності або штату працівників) було звільнено 4,3 тис. осіб, або 12,9% вибулих.

Кількість працівників, які перебували у відпустках без збереження заробітної плати (на період припинення виконання робіт) у I кварталі 2020 року становила 13,0 тис. осіб (2,7% від загальної кількості працівників), **переведені з економічних причин на неповний робочий день** (тиждень) – 6,3 тис. осіб (1,3%).

Найбільше працівників, які перебували у відпустках без збереження заробітної плати, було зафіксовано на підприємствах промисловості (5,2 тис. осіб), з тимчасового розміщування й організації харчування (3,6 тис. осіб). Значну кількість працівників переведено з економічних причин на неповний робочий день (тиждень) на підприємствах промисловості (3,4 тис. осіб), а також транспорту, складського господарства (0,8 тис. осіб), професійної, наукової та технічної діяльності (0,6 тис. осіб), будівництва (0,5 тис. осіб).

У I кварталі 2020 року кожен працівник у середньому відпрацював 417 годин, або 84,2% фонду робочого часу, встановленого на підприємствах.

¹ Дані наведено за юридичними особами та відокремленими підрозділами юридичних осіб із кількістю найманих працівників 10 і більше осіб.

У березні 2020 року табельний фонд робочого часу становив 168 годин.

Динаміку показників використання фонду робочого часу характеризують дані, наведені у таблиці:

	2020			Довідково: 2019		
	січень	лютий	березень	січень	лютий	березень
Фонд робочого часу на одного штатного працівника, год						
табельний	167	160	168	168	160	159
фактично						
відпрацьований	142	141	135	141	139	142
Коефіцієнт використання табельного фонду робочого часу, %	85,0	88,1	80,4	83,9	86,9	89,3

Кожен працівник відпрацював у середньому 135 годин, коефіцієнт використання табельного фонду робочого часу становив 80,4%, що на 7,7 в.п. менше відносно лютого 2020 року та на 8,9 в.п. менше відносно березня 2019 року.

ДОХОДИ НАСЕЛЕННЯ

Середньомісячна номінальна заробітна плата одного штатного працівника підприємств, установ та організацій¹ Львівської області у I кварталі 2020 року становила **9844 грн**, що на 16,1% більше відносно I кварталу 2019 року. Її рівень у 2,1 раза перевищив рівень встановленої мінімальної заробітної плати (з 1 січня 2020 року – 4723 грн).

Найбільш оплачуваними в області були працівники підприємств та організацій фінансової та страхової діяльності (18505 грн), інформації та телекомунікацій (14794 грн), державного управління та оборони, обов'язкового соціального страхування (14261 грн), складського господарства та допоміжної діяльності у сфері транспорту (12643 грн), які здійснюють операції з нерухомим майном (12198 грн), професійної, наукової та технічної діяльності (11572 грн), підприємств промисловості (11113 грн). Найнижчий рівень заробітної плати мали працівники підприємств та організацій з тимчасового розміщування й організації харчування (5482 грн), поштової та кур'єрської діяльності (5572 грн), установ охорони здоров'я та надання соціальної допомоги (7174 грн), з функціонування бібліотек, архівів, музеїв та інших закладів культури (7727 грн).

Серед видів промислової діяльності найвищою заробітна плата була на підприємствах з добування сирої нафти та природного газу (20376 грн), з виробництва хімічних речовин і хімічної продукції (16875 грн), з добування кам'яного та бурого вугілля (14441 грн), з постачання електроенергії, газу, пари та кондиційованого повітря (14327 грн), з виробництва напоїв (13915 грн), з виробництва шкіри, виробів зі шкіри та інших матеріалів (12670 грн), найнижчою – на підприємствах з виробництва коксу та продуктів нафтоперероблення (4127 грн), металургійного виробництва (6161 грн), з виробництва одягу (7390 грн).

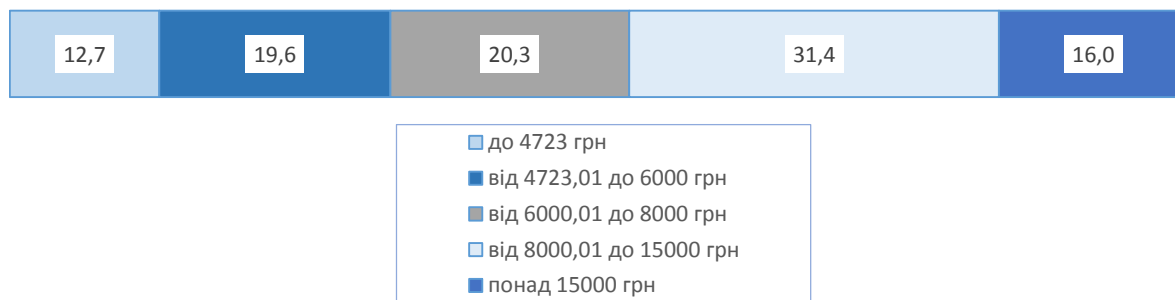
За територіальним розподілом рівень оплати праці відрізнявся в 1,7 раза. Середньообласний розмір заробітної плати перевищено у Львові та у чотирьох районах: Сколівському, Стрийському, Кам'янка-Бузькому, Сокальському. Найнижча заробітна плата зафіксована у Трускавці та Старосамбірському, Самбірському, Дрогобицькому районах (на 33,1%-27,3% менше від середнього рівня в області).

За результатами обстеження підприємств, установ та організацій серед 451,3 тис. працівників, яким оплачено 50% і більше робочого часу, встановленого на березень 2020 року, 57,3 тис. осіб (12,7%) мали нарахування у межах 4723 грн. Найбільшою була частка працівників із

¹ Дані наведено за юридичними особами та відокремленими підрозділами юридичних осіб із кількістю найманих працівників 10 і більше осіб.

зазначеними нарахуваннями на підприємствах та в організаціях з тимчасового розміщування й організації харчування (68,0%), поштової та кур'єрської діяльності (39,1%), діяльності у сфері творчості, мистецтва та розваг (20,0%), наукових досліджень та розробок (20,0%), установ охорони здоров'я та надання соціальної допомоги (19,5%).

**Розподіл кількості штатних працівників за розмірами заробітної плати,
нарахованої за березень 2020 року (у %)**



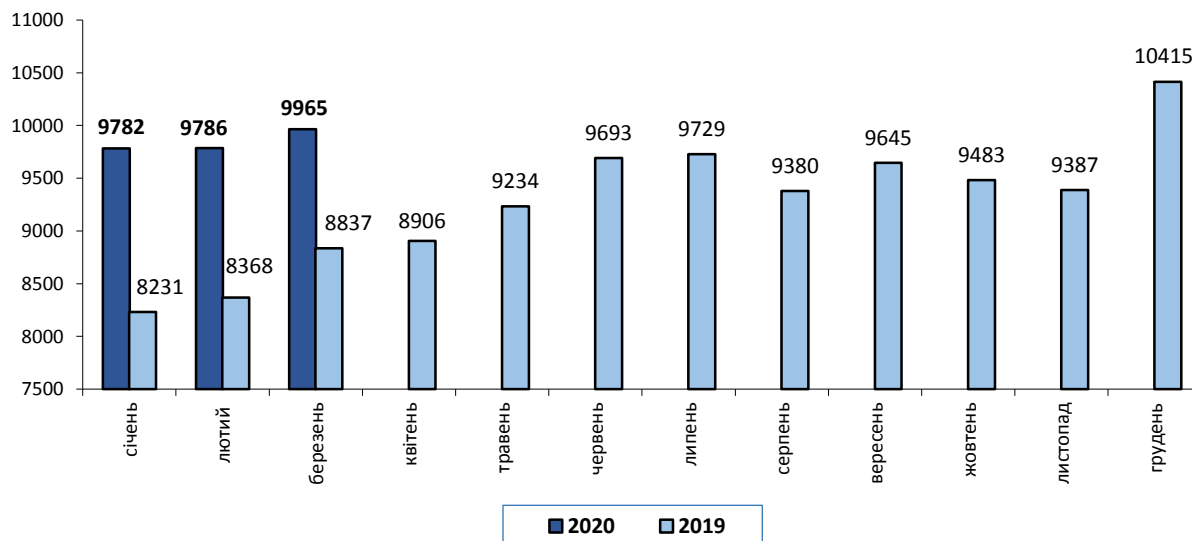
Разом з тим, серед 303,4 тис. осіб, які повністю відпрацювали березень 2020 року, 16,5 тис. осіб (або 5,4%) мали нарахування в межах мінімальної заробітної плати.

Заробітну плату понад 15 тис. грн отримали 16,0% працівників. Найбільше таких працівників спостерігалось на підприємствах і в організаціях фінансової та страхової діяльності (48,0%), державного управління й оборони, обов'язкового соціального страхування (29,6%), професійної, наукової та технічної діяльності (25,0%), складського господарства та допоміжної діяльності у сфері транспорту (23,5%), промисловості (20,5%), які здійснюють операції з нерухомим майном (20,0%).

На оплату праці найманих працівників підприємств у I кварталі 2020 року було використано 14,2 млрд. грн. У структурі фонду оплати праці 61,8% становив фонд основної заробітної плати (оплата за тарифними ставками та посадовими окладами), 34,9% – фонд додаткової заробітної плати. Частка інших заохочувальних і компенсаційних виплат (матеріальна допомога, соціальні пільги тощо) становила 3,3% фонду оплати праці.

Середня номінальна заробітна плата штатного працівника підприємств області у березні 2020 року становила **9965 грн**, що у 2,1 раза вище від рівня мінімальної заробітної плати (4723 грн з 1 січня 2020 року). Нарахування за одну відпрацьовану годину у березні 2020 року становили 73,91 грн.

Динаміка розміру середньої номінальної заробітної плати (грн)



Розмір заробітної плати у березні порівняно з лютим 2020 року збільшився на 1,8%, з березнем 2019 року – на 12,8%.

Найбільш оплачуваними в області були працівники фінансової та страхової діяльності (18192 грн), інформації та телекомунікацій (15387 грн), державного управління й оборони, обов'язкового соціального страхування (14657 грн), професійної, наукової та технічної діяльності (13800 грн), які здійснюють операції з нерухомим майном (12442 грн), складського господарства та допоміжної діяльності у сфері транспорту (12329 грн), підприємств промисловості (11205 грн).

Серед видів промислової діяльності найвищою була заробітна плата на підприємствах з добування сирої нафти та природного газу (27204 грн), з виробництва хімічних речовин і хімічної продукції (17908 грн), з постачання електроенергії, газу, пари та кондиційованого повітря (14609 грн), з добування кам'яного та бурого вугілля (14442 грн), з виробництва напоїв (14284 грн), з ремонту і монтажу машин і устаткування (12375 грн), з виробництва шкіри, виробів зі шкіри та інших матеріалів (12281 грн), текстильного виробництва (12253 грн), з виробництва електричного устаткування (11305 грн).

Індекс реальної заробітної плати у 2020 році (у %)

	До попереднього місяця	До відповідного місяця 2019		До відповідного періоду 2019
Січень	93,4	114,3	Січень	114,3
Лютий	100,2	113,4	Січень–лютий	113,9
Березень	101,5	109,8	Січень–березень	112,5

Індекс реальної заробітної плати у березні 2020 року порівняно з лютим 2020 року становив 101,5%, відносно березня 2019 року – 109,8%, у січні-березні 2020 року відносно січня-березня 2019 року – 112,5%.

Індекси заробітної плати та споживчих цін
(березень до березня попереднього року, %)

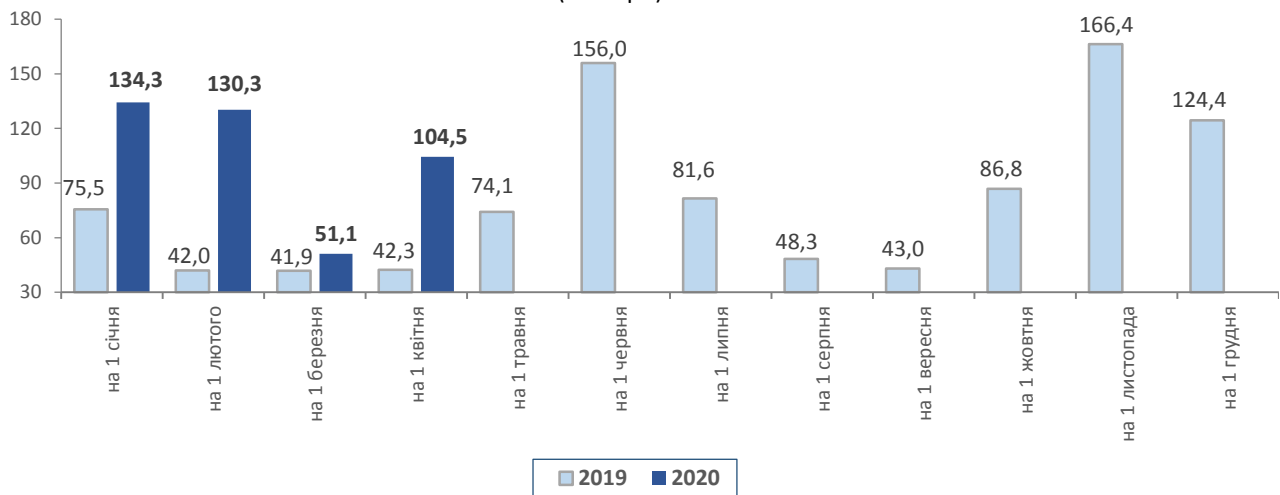


Станом на 1 квітня 2020 року *загальна сума заборгованості з виплати заробітної плати*¹ становила 104,5 млн.грн, або 2,1% від фонду оплати праці, нарахованого усім працівникам за березень 2020 року. Порівняно з 1 січня 2020 року загальна сума боргу в економіці зменшилась на 29,8 млн.грн, або на 22,2%.

На економічно активні підприємства припало 85,2% від загальної суми заборгованості, на підприємства-банкрути – 1,0%, на економічно неактивні підприємства – 13,8%.

За галузевою ознакою основна частка загальної суми боргу із виплати заробітної плати припала на промислові підприємства (75,2%).

Динаміка заборгованості з виплати заробітної плати
(млн.грн)



За територіальним розподілом найбільші обсяги боргів зафіксовано у Сокальському (42,4%) районі, Червонограді (26,5%) та Львові (11,3%).

¹ Дані наведено за юридичними особами та відокремленими підрозділами юридичних осіб із урахуванням цензу за кількістю найманих працівників.

Зміна суми боргу за типами підприємств наведена у таблиці.

	Сума несплаченої заробітної плати на 1 квітня 2020			
	усього	у т.ч. на підприємствах		
		економічно активних	банкрутах	економічно неактивних
Тис.грн	104513,1	89013,6	1034,1	14465,4
У % до				
1 січня 2020	77,8	72,7	15,2	287,4 ¹
1 березня 2020	204,6	271,1	27,4	100,0
Структура боргу, %	100,0	85,2	1,0	13,8

Сума боргу на *економічно активних підприємствах* становила 89,0 млн.грн. Найбільша частина несплаченої заробітної плати утримувалась на підприємствах промисловості – 74,1% (65,9 млн.грн); суттєвою була частка в установах охорони здоров'я та надання соціальної допомоги – 9,1% (8,1 млн.грн), організаціях будівництва – 7,5% (6,7 млн.грн), професійної, наукової та технічної діяльності – 3,0% (2,7 млн.грн), на підприємствах транспорту, складського господарства, поштової та кур'єрської діяльності – 2,6% (2,3 млн.грн). За територіальним розподілом значною була частка боргу у Сокальському районі (49,7%, або 44,2 млн.грн), Червонограді (31,1%, або 27,7 млн.грн), а також у Львові (9,3%, або 8,3 млн.грн), Яворівському районі (5,1%, або 4,5 млн.грн).

Серед видів промислової діяльності переважна частина боргу утримувалась на підприємствах добувної промисловості і розроблення кар'єрів – 94,4% (62,2 млн.грн).

Станом на 1 квітня 2020 року кількість працівників, які несвоєчасно або не у повному обсязі отримали заробітну плату, на економічно активних підприємствах становила 10,4 тис. осіб, або 2,2% від кількості працівників, зайнятих в економіці. Середній розмір боргу на одного працівника економічно активного підприємства склав 8569 грн.

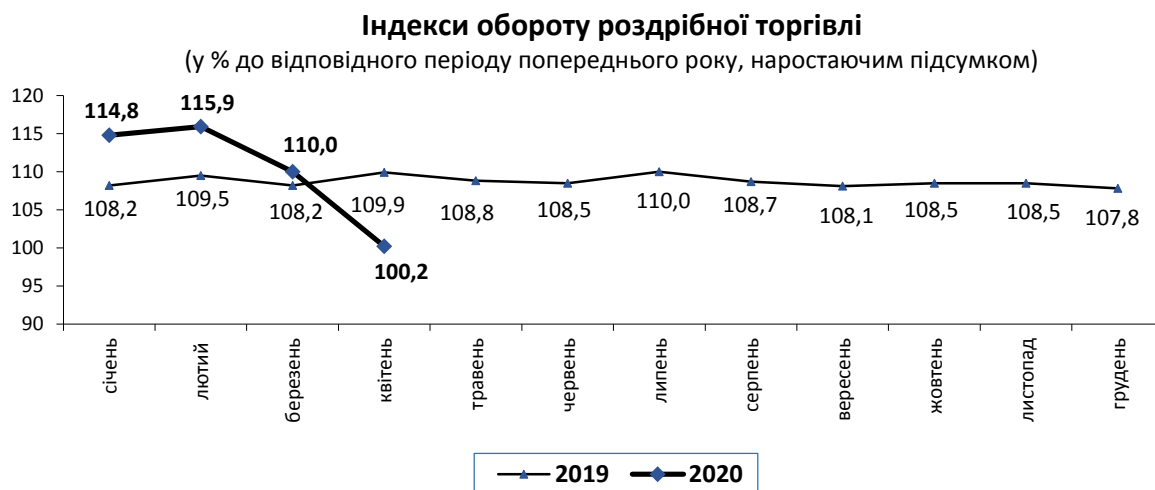
Сума заробітної плати, *несплаченої працівникам підприємств-банкрутів*, зменшилася відносно 1 січня 2020 року на 84,8% і на 1 квітня 2020 року становила 1,0 млн.грн. Найбільша частка боргу підприємств-банкрутів зафіксована у промисловості (64,7%); серед районів та міст області – у Львові (89,0%), Бориславі (5,0%) та Жидачівському (6,0%) районі.

На підприємствах, які *призупинили виробничо-господарську діяльність (економічно неактивні)*, заборгованість із виплати заробітної плати на 1 квітня 2020 року становила 14,5 млн.грн. Найбільші суми боргу припали на підприємства промисловості – 12,0 млн.грн (83,1%), а також заклади установи охорони здоров'я та надання соціальної допомоги – 1,2 млн.грн (8,6%), організації будівництва – 1,1 млн.грн (7,8%).

¹ Збільшення за рахунок перегляду кола економічно неактивних підприємств.

ВНУТРІШНЯ ТОРГІВЛЯ

Оборот роздрібно́ї торгівлі¹ у січні–квітні 2020 року становив 20,1 млрд.грн і збільшився проти січня–квітня 2019 року за порівнянними цінами на 0,2%.



У квітні 2020 року відносно квітня 2019 року обсяг обороту роздрібно́ї торгівлі зменшився на 28,6%, відносно березня 2020 року – на 30,8%.

Обсяг роздрібно́го товарообороту підприємств (юридичних осіб), основним видом економічної діяльності яких є роздрібна торгівля, у січні–квітні 2020 року становив 15,5 млрд.грн і за порівнянними цінами збільшився проти січня–квітня 2019 року на 3,3%.

У квітні 2020 року порівняно з квітнем 2019 року обсяг роздрібно́го товарообороту підприємств зменшився на 19,5%, відносно березня 2020 року – на 26,6%.

Роздрібний товарооборот підприємств у розрахунку на одну особу у квітні становив 1238 гривень.

Через мережу автозаправних станцій² у січні–квітні 2020 року продано у роздріб світлих нафтопродуктів, газу скрапленого та стисненого для автомобілів на загальну суму 2149,0 млн.грн, з якої 1019,9 млн.грн (47,5%) становив роздрібний товарооборот від продажу палива дизельного та 801,4 млн.грн (37,3%) – бензину моторного.

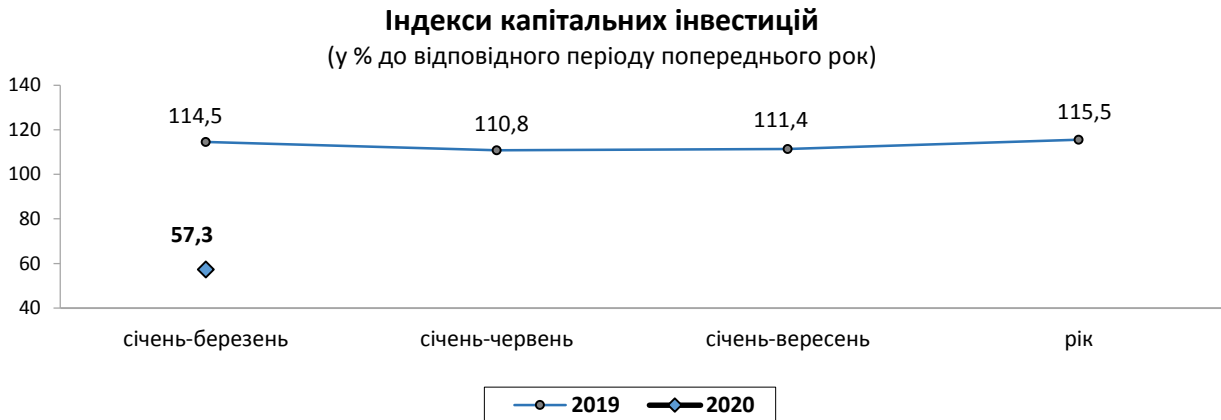
У натуральному вимірі палива дизельного було реалізовано 35,4 тис.т (на 21,4% більше, ніж у січні–квітні 2019 року), бензину моторного – 23,5 тис.т (на 0,1% менше), пропану і бутану скраплених – 15,3 тис.т (на 21,6% більше).

¹ Включає дані щодо роздрібно́го товарообороту підприємств (юридичних осіб та фізичних осіб-підприємців), основним видом економічної діяльності яких є роздрібна торгівля.

² Включає автомобільні заправні станції (АЗС) та автомобільні газонаповнювальні компресорні станції (АГНКС).

КАПІТАЛЬНІ ІНВЕСТИЦІЇ

У січні-березні 2020 року обсяг капітальних інвестицій¹ підприємств та організацій області становив 3,2 млрд.грн, що на 42,7% менше, ніж у січні-березні 2019 року (у січні-березні 2019 року порівняно з січнем-березнем 2018 року приріст становив 14,5%).



Переважну частку капітальних інвестицій становили інвестиції у матеріальні активи (98,1%). З них у будівлі житлові спрямовано 30,9% усіх інвестицій, будівлі нежитлові – 15,6%, інженерні споруди – 15,5%. На придбання машин, обладнання, інвентарю витрачено 26,0% усіх вкладень, транспортних засобів – 4,1%. У нематеріальні активи направлено 1,9% капітальних інвестицій.

За рахунок власних коштів підприємств та організацій у січні-березні 2020 року здійснено більше половини капітальних інвестицій. Частка кредитів банків і коштів інвесторів-нерезидентів, становила 10,6%. З місцевих бюджетів було направлено 6,4% капітальних інвестицій. Частка інвестицій, профінансованих з державного бюджету, склала 1,9%.

Найбільші обсяги капітальних інвестицій у січні-березні 2020 року освоїли **промислові підприємства** Львівщини. Ними здійснено 1,2 млрд.грн інвестицій, або 36,8% від загального обсягу. Значні обсяги інвестицій освоїли підприємства з виробництва харчових продуктів, напоїв та тютюнових виробів (422,9 млн.грн), з постачання електроенергії, газу, пари та кондиційованого повітря (380,5 млн.грн), а також з виготовлення виробів з деревини, виробництва паперу та поліграфічної діяльності (125,6 млн.грн), машинобудування (54,2 млн.грн).

Вагомою була частка капітальних інвестицій, освоєних підприємствами оптової та роздрібною торгівлі (9,0% від загального обсягу), підприємств, що здійснюють операції з нерухомим майном (7,5%), державного управління, оборони, обов'язкового соціального страхування (6,3%), фінансової та страхової діяльності (2,9%).

¹ За даними квартальної звітності.

Водночас незначною була частка капітальних інвестицій підприємств, що здійснюють діяльність у сфері адміністративного та допоміжного обслуговування, та професійної, наукової та технічної діяльності (по 0,5% у кожному), а також підприємств у галузі мистецтва, спорту, розваг та відпочинку (0,2%).

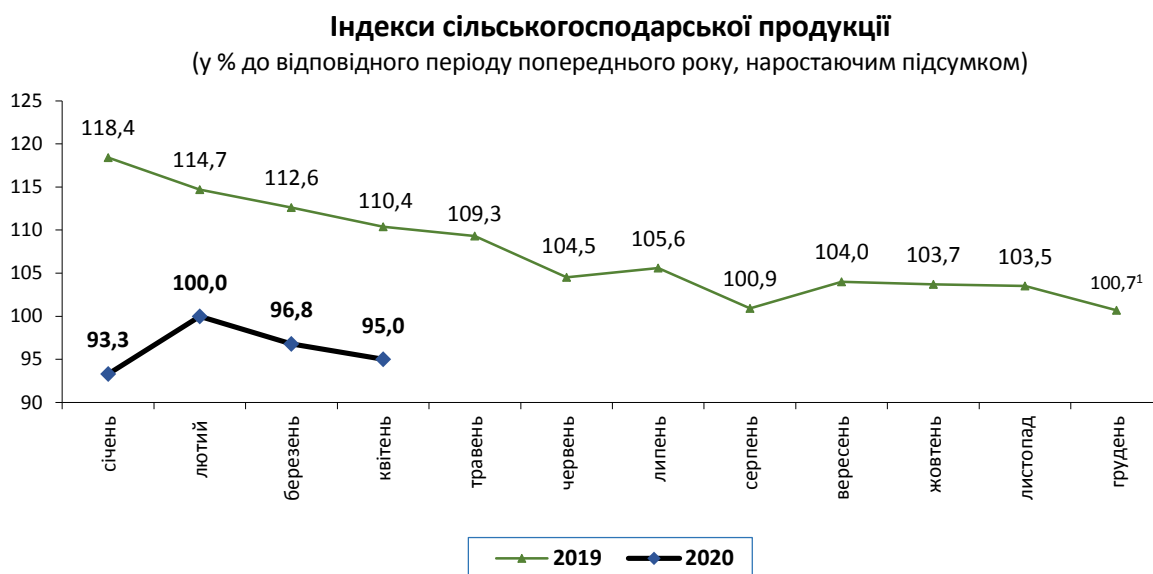
На *будівництві житла* у січні-березні 2020 року освоєно 975,7 млн. грн, що на 7,6% менше у порівнянні з відповідним періодом 2019 року. Населенням у будівництво індивідуальних житлових будинків інвестовано 39,4% цих коштів.

У середньому на кожного мешканця області у січні-березні 2020 року припало 1261,3 грн капітальних інвестицій.

СІЛЬСЬКЕ ГОСПОДАРСТВО

Індекс сільськогосподарської продукції у січні-квітні 2020 року порівняно з січнем-квітнем 2019 року становив 95,0% (у січні-квітні 2019 року відносно січня-квітня 2018 року – 110,4%), у тому числі у підприємствах – 91,9%, у господарствах населення – 97,9%.

Частка підприємств у загальному обсязі продукції сільського господарства становила 46,5%, господарств населення – 53,5%.



¹ Попередні дані.

Виробництво основних видів продукції тваринництва у січні-квітні 2020 року характеризується такими даними:

	Господарства усіх категорій		У тому числі				Частка господарств населення у загальному виробництві, %	
			підприємства		господарства населення			
	2020р.	2020р. у % до 2019р.	2020р.	2020р. у % до 2019р.	2020р.	2020р. у % до 2019р.	2020р.	2019р.
М'ясо (реалізація на забій сільськогосподарських тварин у живій масі), тис.т	49,1	90,9	31,3	88,7	17,8	95,2	36,3	34,6
Молоко, тис.т	125,4	98,4	9,2	102,2	116,2	98,1	92,7	92,9
Яйця, млн.шт	168,8	98,8	16,3	81,1	152,5	101,1	90,3	88,2

У січні-квітні 2020 року у господарствах усіх категорій виробництво **м'яса** (реалізація на забій сільськогосподарських тварин у живій масі) скоротилось на 9,1%, молока – на 1,6%, яєць – на 1,2%.

Виробництво м'яса (реалізація на забій сільськогосподарських тварин у живій масі) у січні-квітні 2020 року у підприємствах зменшилось на 11,3%, у господарствах населення – на 4,8%. Виробництво молока у господарствах населення зменшилось на 1,9%, у підприємствах – збільшилось на 2,2%. Виробництво яєць зменшилось у підприємствах на 18,9%, у господарствах населення – збільшилось на 1,1%.

Продукцію тваринництва в області виробляють, в основному, господарства населення. У січні-квітні 2020 року частка господарств населення у загальному обсязі виробництва молока становила 92,7% (на 0,2 в.п. менше відносно січня-квітня 2019 року), яєць – 90,3% (на 2,1 в.п. більше), м'яса – 36,3% (на 1,7 в.п. більше).

У січні-квітні 2020 року у підприємствах¹ відношення загального обсягу вирощування тварин до їх реалізації на забій становило 118,4% (у січні-квітні 2019 року – 111,3%).

Обсяг вирощування сільськогосподарських тварин у підприємствах¹ відносно січня-квітня 2019 року зменшився на 5,9%, у тому числі свиней – на 26,8%, великої рогатої худоби – на 1,7%, водночас на 12,3% збільшився обсяг вирощування птиці свійської.

У структурі реалізації підприємствами¹ сільськогосподарських тварин на забій частка птиці свійської становила 68,6% (у січні-квітні 2019 року – 53,4%), свиней – 29,3% (44,8%), великої рогатої худоби – 2,1% (1,8%).

У підприємствах¹ *середній надій молока від однієї корови* (яка була у наявності на початок року) відносно січня-квітня 2019 року зменшився на 1,0% і становив 1681 кг. Найвищі надії молока у розрахунку на одну корову одержано підприємствами у Бродівському (2381 кг), Сокальському (2289 кг) та Стрийському (2019 кг) районах; найнижчі – у Буському (440 кг), Миколаївському (698 кг) та Самбірському (713 кг) районах.

За розрахунками, у *господарствах усіх категорій* області на 1 травня 2020 року відносно 1 травня 2019 року *збільшилась кількість* птиці свійської на 2,9% (становила 9,9 млн. голів), проте *зменшилася* кількість великої рогатої худоби на 9,6% (206,8 тис. голів), у тому числі корів – на 9,4% (93,6 тис. голів), свиней – на 21,5% (348,8 тис. голів), овець та кіз – на 1,6% (43,1 тис. голів).

У *підприємствах* зросла кількість птиці свійської на 5,1%, овець та кіз – на 18,0%, проте зменшилася кількість великої рогатої худоби на 5,8% (у тому числі корів – на 2,9%), свиней – на 31,3%. У *господарствах населення* зросла кількість птиці свійської на 0,8%, проте скоротилась кількість великої рогатої худоби на 9,9% (у тому числі корів – на 9,9%), свиней – на 4,6%, овець та кіз – на 4,1%.

У господарствах населення утримується переважна більшість поголів'я сільськогосподарських тварин області. На 1 травня 2020 року у них

¹ По підприємствах, які утримують від 100 голів великої рогатої худоби, овець та кіз та/або від 200 голів свиней, та/або від 5000 голів птиці свійської всіх видів.

нараховувалось 92,2% від загальної кількості великої рогатої худоби (на 1 травня 2019 року – 92,5%), у тому числі корів – 92,7% (93,2%), овець та кіз – 86,3% (88,6%), птиці свійської – 50,3% (51,4%), свиней – 44,6% (36,7%).

У січні-квітні 2020 року частка продукції рослинництва у **загальному обсязі реалізації підприємствами¹** становила 43,7%, продукції тваринництва – 56,3%.

У січні-квітні 2020 року підприємства¹ області **реалізували** 124,4 тис.т культур зернових (на 26,1% менше відносно січня-квітня 2019 року), 14,9 тис.т картоплі (на 8,1% більше), 1,7 тис.т культур овочевих (на 8,8% менше), 33,8 тис.т сільськогосподарських тварин (у живій масі) (на 4,6% більше), 7,4 тис.т молока (на 10,6% більше), 10,8 млн.шт яєць (на 42,5% менше).

В області відносно січня-квітня 2019 року спостерігалось зниження середніх цін на усі основні види сільськогосподарської продукції, крім ціни на молоко. У січні-квітні 2020 року у середньому одна тонна культур зернових коштувала 4036 грн (на 10,2% менше), картоплі – 5421 грн (на 4,3% менше), культур овочевих – 13430 грн (на 39,8% менше), сільськогосподарських тварин (у живій масі) – 30261 грн (на 5,2% менше), яєць – 1053 грн за тисячу штук (на 18,8% менше), молока – 8737 грн відносно 7929 грн (на 10,2% більше).

На 1 травня 2020 року у підприємствах, які безпосередньо вирощують культури зернові та зернобобові, соняшник, та підприємствах, що займаються їх зберіганням і переробленням, було в наявності 124,2 тис.т зерна (на 20,7% більше відносно 1 травня 2019 року), у тому числі 55,3 тис.т пшениці (на 11,2% більше), соняшнику – 58,8 тис.т (на 55,0% більше). Безпосередньо у підприємствах¹ було в наявності 68,7 тис.т зерна (залишилось на рівні відповідної дати минулого року), у тому числі 27,6 тис.т пшениці (на 4,9% більше відносно 1 травня 2019 року). Зернозберігаючі та зернопереробні підприємства мали в наявності 55,5 тис.т зерна.

Середня закупівельна ціна культур зернових на зберігаючих та переробних підприємствах у січні-квітні 2020 року становила 3913 грн за т (у січні-квітні 2019 року – 4557 грн за т), з них на пшеницю – 4399 грн за т (5036 грн за т).

¹ По підприємствах з основним видом економічної діяльності за кодами 01.1 – 01.6, 10.12 за КВЕД ДК 009:2010, які мають площу сільськогосподарських угідь від 200 га (для фермерських господарств – від 1000 га), та/або від 100 голів великої рогатої худоби, овець, кіз, та/або від 200 голів свиней, та/або від 5000 голів птиці свійської всіх видів (для фермерських господарств – від 500 голів великої рогатої худоби, овець, кіз, та/або від 1000 голів свиней, та/або від 25000 голів птиці свійської всіх видів).

ЕНЕРГЕТИКА

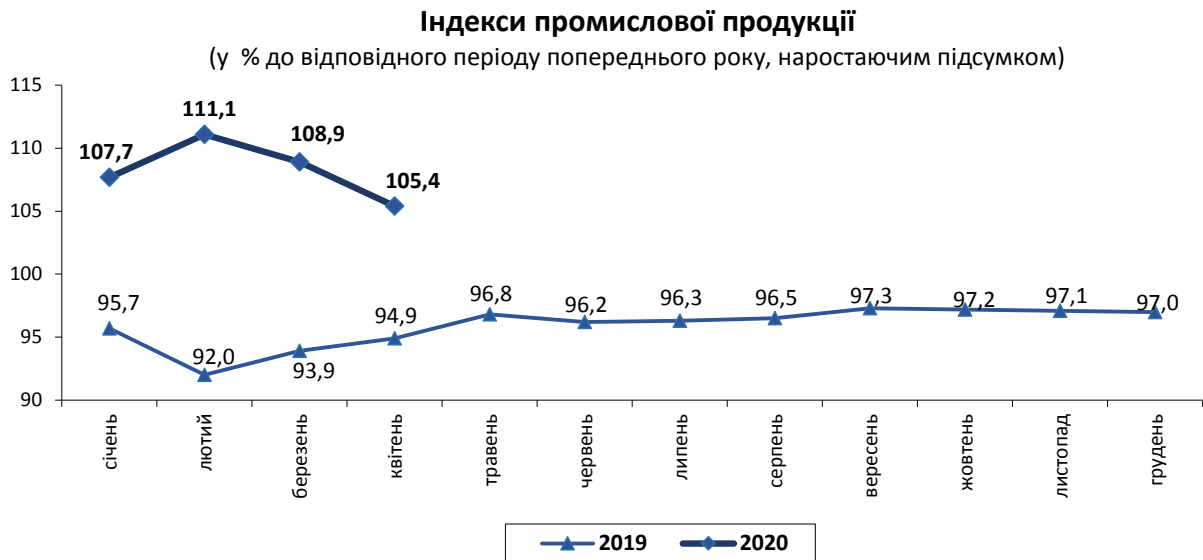
Упродовж квітня 2020 року *підприємства, організації та населення області використали* 87,1 млн.м³ газу природного, 62,6 тис.т вугілля кам'яного, 23,6 тис.т газойлів, 6,8 тис.т бензину моторного, 3,5 тис.т пропану і бутану скраплених. Відносно квітня 2019 року зменшились обсяги використання бензину моторного на 15,8%, газойлів – на 6,8%, вугілля кам'яного – на 4,6%, пропану і бутану скраплених на – 2,7%, газу природного – на 1,1%.

На 1 травня 2020 року на підприємствах та організаціях області *у залишках нараховувалось* 132,2 тис.т вугілля кам'яного, 20,3 тис.т нафти сирової, включаючи газовий конденсат, 10,5 тис.т газойлів, 7,9 тис.т бензину моторного, 2,8 тис.т мазутів паливних важких, 1,1 тис.т пропану і бутану скраплених.

Порівняно з 1 травня 2019 року скоротились запаси нафти сирової, включаючи газовий конденсат, на 51,1%; вугілля кам'яного – на 1,5%, мазутів паливних важких – на 1,2%. Водночас збільшились запаси пропану і бутану скраплених на 91,7%, бензину моторного – на 41,8%, газойлів – на 3,4%.

ПРОМИСЛОВІСТЬ

Обсяг *промислового виробництва* в області у січні–квітні 2020 року відносно січня–квітня 2019 року збільшився на 5,4% (у січні–квітні 2019 року порівняно з січнем–квітнем 2018 року зниження становило 5,1%). У квітні 2020 року порівняно з березнем 2020 року обсягу промислової продукції зменшився на 16,4%, порівняно з квітнем 2019 року – на 5,5%.



Наростили обсяги виробництва підприємства добувної промисловості і розроблення кар'єрів, переробної промисловості та підприємства з постачання електроенергії, газу, пари та кондиційованого повітря.

У січні–квітні 2020 року порівняно з січнем–квітнем 2019 року у *добувній промисловості і розробленні кар'єрів* обсяг виробництва зріс на 6,0%. Більше видобуто вугілля кам'яного (на 20,9%); нафти сирової (на 9,0%), газу природного скрапленого або в газоподібному стані (на 4,8%).

У *переробній промисловості* обсяг промислової продукції порівняно з січнем–квітнем 2019 року зріс на 6,6%.

На підприємствах з *виробництва харчових продуктів, напоїв та тютюнових виробів* випуск промислової продукції відносно січня–квітня 2019 року зріс на 28,5%.

Більше вироблено масла вершкового (на 39,9%); молока та вершків незгущених й без додавання цукру (на 31,0%); горілки з вмістом спирту не більше 45,4% (на 29,6%); виробів ковбасних та подібних продуктів з м'яса, субпродуктів чи крові тварин; молока і вершків коагульованих, йогурту, кефіру, сметани; кормів готових для годівлі свійської птиці; м'яса курей, курчат свіжого чи охолодженого (на 9–13%); сумішей соків фруктових та овочевих; олії соняшникової і сафлорової рафінованої; цукерок шоколадних.

Водночас менше вироблено свинини свіжої чи охолодженої; борошна пшеничного; тортів; (на 17–23%); хліба та виробів хлібобулочних (на 8,3%); вод натуральних мінеральних газованих (на 4,2%); кави; пива.

У текстильному виробництві, виробництві одягу, шкіри, виробів зі шкіри та інших матеріалів відносно січня-квітня 2019 року відбулося зменшення обсягу промислового виробництва на 16,1%.

Зменшилось виробництво жакетів та блейзерів (крім трикотажних), жіночих та дівчачих (на 52,2%); піджаків та блейзерів (крім трикотажних), чоловічих та хлопчачих (на 15,6%); брюк та бриджів вовняних, з волокон синтетичних або штучних, жіночих та дівчачих (на 12,7%); блузок, сорочок та батників трикотажних машинного або ручного в'язання, жіночих та дівчачих (на 4,7%); взуття, призначеного для носіння на вулиці, з верхом зі шкіри натуральної, чоловічого.

Більше вироблено футболок, майок й подібних виробів, трикотажних машинного або ручного в'язання (на 16,9%); суконь трикотажних машинного або ручного в'язання, жіночих та дівчачих (на 3,6%); панчішно-шкарпеткових виробів.

У січні-квітні 2020 року відносно січня-квітня 2019 року на підприємствах з **виготовлення виробів з деревини, виробництва паперу та поліграфічної діяльності** випуск промислової продукції зменшився на 1,9%.

Скоротилось виробництво деревини хвойних порід уздовж розпиляної чи розколотої, розділеної на шари чи лущеної, завтовшки більше 6 мм (на 43,0%); деревини із сосни уздовж розпиляної чи розколотої, розділеної на шари чи лущеної, завтовшки більше 6 мм (на 28,2%); паперу і картону гофрованих (на 12,9%); дверей та їх коробок і порогів, з деревини (на 7,2%); паркету дерев'яного щитового для мозаїчних підлог.

Менше надруковано книг, брошур, листівок та подібної продукції у вигляді окремих аркушів (у 1,8 раза).

Проте збільшилось виробництво коробок та ящиків, складаних, з паперу або картону негофрованих (на 22,4%); шпону, листів для фанери клеєної, деревини іншої, уздовж розпиляної, розділеної на шари чи лущеної, завтовшки 6 мм і менше, з деревини листяних порід (на 3,8%).

У виробництві хімічних речовин і хімічної продукції в січні-квітні 2020 року проти січня-квітня 2019 року відбулося збільшення обсягу промислової продукції на 22,9%.

Більше вироблено засобів дезінфікуючих інших (у 1,9 раза); сумішей невогнетривких для поверхонь фасадів, внутрішніх стін будинків, підлог, стель (на 31,3%); добавок для цементів, будівельних розчинів і бетонів готових (на 12,4%); спирту етилового неденатурованого із вмістом спирту не менше 80 об.%.

Проте менше виготовлено діоксиду вуглецю (на 26,5%); кисню; води туалетної.

На підприємствах з **виробництва гумових і пластмасових виробів, іншої неметалевої мінеральної продукції** обсяг промислової продукції відносно січня-квітня 2019 року зменшився на 9,8%.

Менше виготовлено блоків та цегли з цементу, бетону або каменю штучного для будівництва (на 50,5%); цегли керамічної (на 39,4%); вікон та їх рам, дверей та їх коробок і порогів, з пластмас (на 15,9%); портландцементу.

Проте більше виготовлено елементів конструкцій збірних для будівництва з цементу, бетону або каменю штучного (на 19,9%); розчинів бетонних, готових для використання; виробів багатошарових ізолюючих зі скла; гіпсових сумішей (на 1–10%); ізоляторів електричних зі скла.

У **металургійному виробництві, виробництві готових металевих виробів, крім машин і устаткування** у січні-квітні 2020 року відбулось збільшення обсягу промислового виробництва на 7,8%.

Більше виготовлено резервуарів, цистерн, баків та подібних ємностей для рідин, з металів чорних (у 3,3 раза); листів профільованих (ребристих) холоднодеформованих зі сталі нелегованої (у 2,9 раза).

Зменшилось виробництво котлів центрального опалення (на 66,4%).

У січні-квітні 2020 року обсяг промислової продукції у **машинобудуванні** зменшився на 20,3%.

Зменшилось виробництво теодолітів й тахеометрів (на 4,0%); верстатів для оброблення деревини, корка, кістки, ебоніту, твердих пластмас і матеріалів твердих подібних; трансформаторів інших, потужністю не більше 1 кВ·А; вимикачів автоматичних на напругу більше 1 кВ; вагонів вантажних та вагонів–платформ, залізничних або трамвайних, несамохідних; ламп розжарювання потужністю не більше 200 Вт та на напругу більше 100 В.

Зросло виробництво люстр та інших світильників електричних стельових та настінних (на 21,1%).

На підприємствах з **постачання електроенергії, газу, пари та кондиційованого повітря** обсяг промислової продукції порівняно з січнем-квітнем 2019 року збільшився на 0,4%.

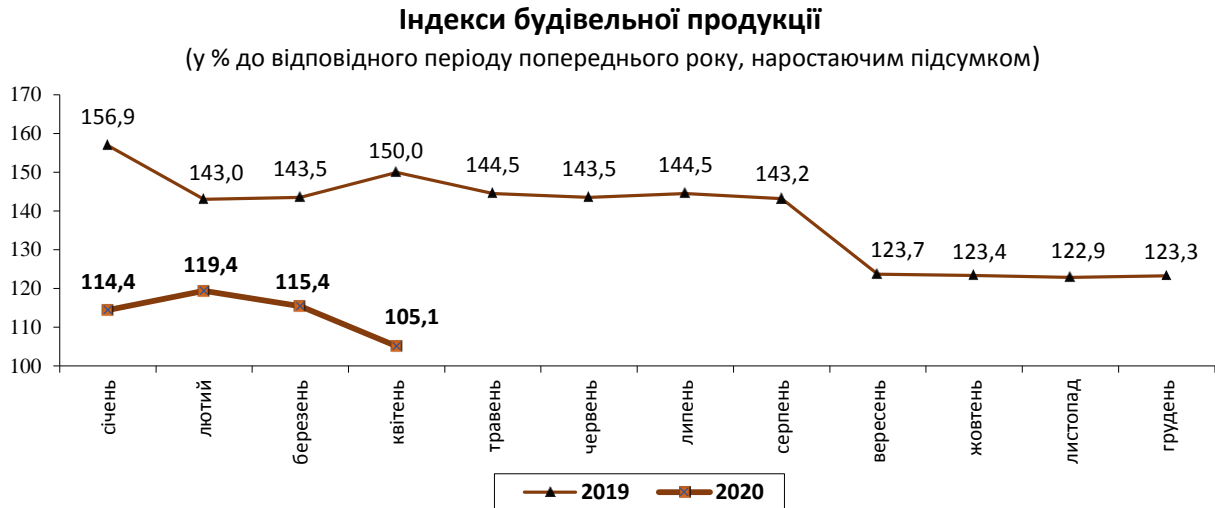
Збільшилось виробництво електроенергії, виробленої сонячними електростанціями (на 50,8%), проте зменшилось виробництво електроенергії, виробленої тепловими електростанціями (на 14,3%).

У січні–березні 2020 року промислові підприємства області **реалізували промислової продукції (товарів, послуг)** на 25,3 млрд.грн. Підприємствам переробної промисловості належало 68,2% від загального обсягу реалізованої продукції, з постачання електроенергії, газу, пари та кондиційованого повітря – 23,5%, добувної промисловості і розроблення кар’єрів – 6,6%, з водопостачання, каналізації, поводження з відходами – 1,7%.

З видів діяльності переробної промисловості найвищою була частка підприємств з виробництва харчових продуктів, напоїв та тютюнових виробів – 30,2% від загального обсягу реалізованої продукції. Вагомою була також частка підприємств машинобудування, крім ремонту і монтажу машин і устаткування, – 8,8%, з виготовлення виробів з деревини, виробництва паперу та поліграфічної діяльності – 7,8%, з виробництва гумових і пластмасових виробів, іншої неметалевої мінеральної продукції – 6,4%. Меншою була частка підприємств з виробництва текстильного виробництва, виробництва одягу, шкіри, виробів зі шкіри та інших матеріалів – 3,8%, металургійного виробництва, виробництва готових металевих виробів, крім машин і устаткування – 4,2%, з виробництва хімічних речовин і хімічної продукції та з виробництва основних фармацевтичних продуктів і фармацевтичних препаратів – по 1,5%.

БУДІВНИЦТВО

Підприємства Львівщини у січні-квітні 2020 року **виробили будівельної продукції** (виконали будівельних робіт) на 2637,7 млн.грн.



Індекс будівельної продукції у січні-квітні п.р. порівняно з січнем-квітнем 2019 року становив 105,1% (у січні-квітні 2019 року відносно січня-квітня 2018 року – 150,0%).

Порівняно з січнем-квітнем 2019 року зросли обсяги робіт на будівництві інженерних споруд на 48,2%. Натомість спад обсягів будівельної продукції допущений на будівництві житла (на 24,2%) та нежитлових будівель (на 4,3%).

Найбільше будівельної продукції вироблено на будівництві інженерних споруд – 1105,3 млн.грн, або 41,9% від загального обсягу будівельної продукції. Більше третини обсягів будівництва припала на нежитлові будівлі (888,7 млн.грн). На будівництві житлових будівель виконано 24,4% робіт (643,7 млн.грн).

За характером будівництва обсяги робіт розподілились таким чином: роботи з нового будівництва склали 54,6% від загального обсягу, з ремонту (капітального та поточного) – 26,0%, з реконструкції та технічного переоснащення – 19,4%.

У січні-березні 2020 року на Львівщині **прийнято в експлуатацію 197,0 тис.м² загальної площі житла (нове будівництво)**, що на 38,7% менше відносно січня-березня 2019 року (у січні-березні 2019 року проти січня-березня 2018 року – на 51,9% більше).

Без дозвільного документа на виконання будівельних робіт відповідно до Порядку, затвердженого наказом Мінрегіону від 03.07.2018 №158, введено в експлуатацію 48,0 тис.м² загальної площі житла, або 24,3% від загального обсягу.

Розподіл загальної площі житлових будівель, прийнятих в

експлуатацію за видами у січні-березні 2020 року, наведено у таблиці:

	Загальна площа квартир		
	усього, тис.м ²	у % до загального обсягу	у % до січня- березня 2019р.
Усього	197,0	100,0	61,3
будинки одноквартирні	105,0	53,3	54,8
будинки з двома та більше квартирами	91,8	46,6	70,6
гуртожитки	0,2	0,1	-

Більше половини (53,3%) загальної площі житла припало на одноквартирні будинки, переважно приватні будинки садибного типу, прийняття яких зменшилось на 45,2%. У будинках з двома та більше квартирами здано в експлуатацію 91,8 тис.м² загальної площі житла, що на 29,4% менше порівняно з січнем-березнем 2019 року. Також введено в експлуатацію гуртожиток загальною площею 0,2 тис.м².

Крім того, населенням збудовано дачні та садові будинки загальною площею 11,0 тис.м², що на 31,7% менше порівняно з січнем-березнем 2019 року.

Прийняття в експлуатацію житла за типами поселень у січні-березні 2020 року наведено у таблиці:

	Загальна площа		
	усього, тис.м ²	у % до загального обсягу	у % до січня-березня 2019р.
Усього	197,0	100,0	61,3
міські поселення	129,6	65,8	68,3
сільська місцевість	67,4	34,2	51,1

У січні-березні 2020 року у *сільській місцевості* збудовано 67,4 тис.м² загальної площі житла (34,2% від загального введення), що на 48,9% менше відносно січня-березня 2019 року. У міських поселеннях порівняно з січнем-березнем 2019 року житла збудовано на 31,7% менше.

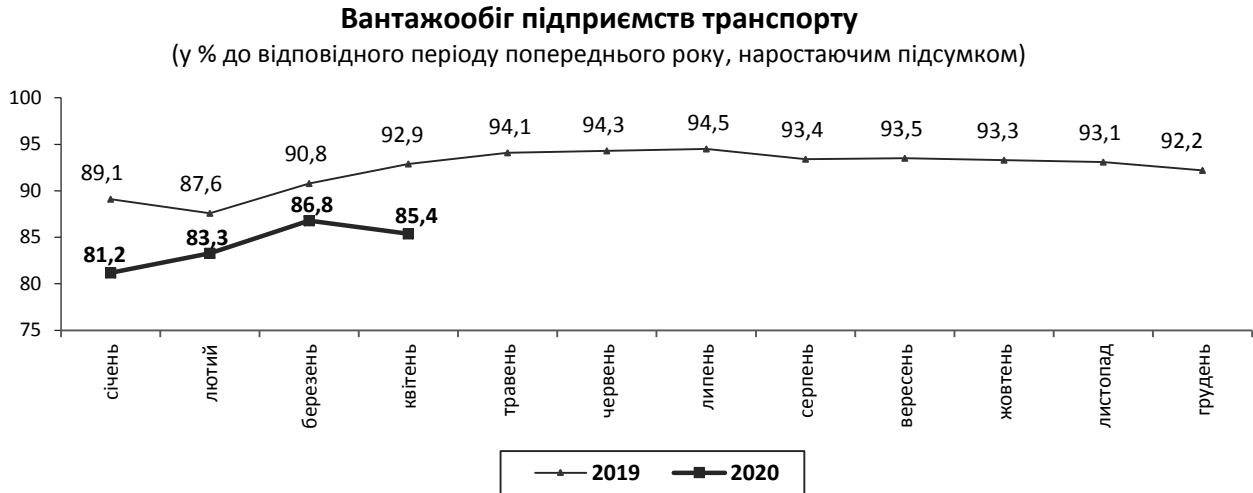
У січні-березні 2020 року здано в експлуатацію **2398 нових квартир**. Середня загальна площа однієї новозбудованої квартири становила 82,1 м². У сільській місцевості середній розмір одного новозбудованого помешкання (111,5 м²) в 1,5 раза перевищував відповідний показник у міських поселеннях (72,1 м²).

Більше половини від загальної площі введеного житла прийнято в експлуатацію в обласному центрі – 100,4 тис.м². Також значні обсяги житла здано в експлуатацію у Пустомитівському (10,9%), Яворівському (8,6%) та Жовківському (4,0%) районах.

Скорочення обсягів прийняття житла порівняно з січнем-березнем 2019 року допущено у 17 районах та 6 містах області, з них найбільше у Стрию (на 93,5%), Трускавці (на 87,1%) та Радехівському районі (на 75,5%). Разом з тим, значного приросту досягнуто у Самборі (у 2,5 раза), Турківському (в 1,7 раза) та Буському (в 1,5 раза) районах.

ТРАНСПОРТ

У січні–квітні 2020 року вантажообіг підприємств транспорту становив 2972,4 млн.ткм і порівняно з січнем–квітнем 2019 року зменшився на 14,6%.



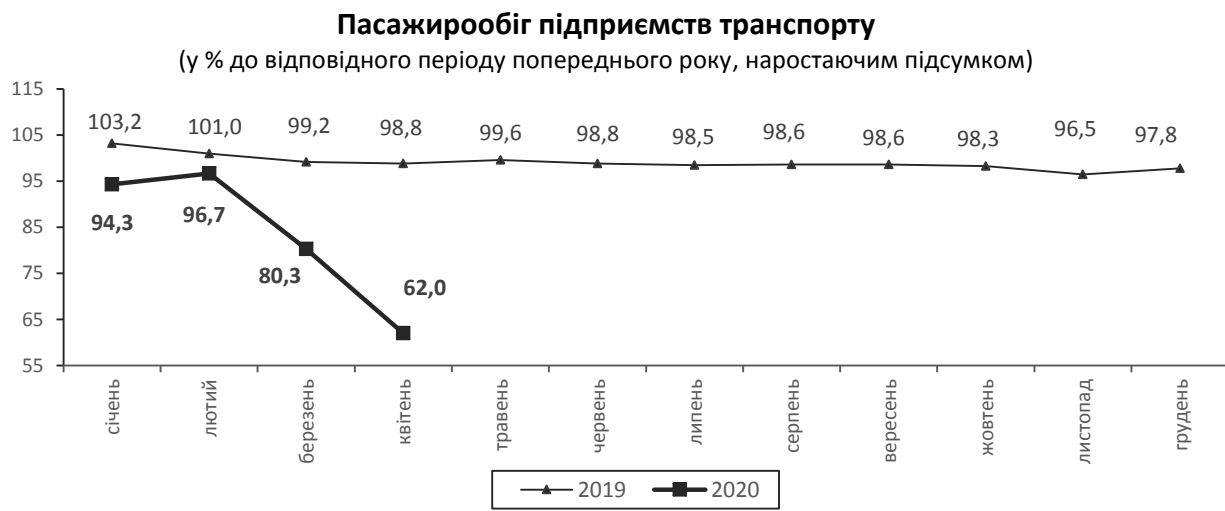
Усіма видами транспорту перевезено 4608,6 тис.т вантажів, що на 17,2% менше обсягу січня–квітня 2019 року.

Залізничним транспортом у січні–квітні 2020 року відправлено 986,0 тис.т вантажів, що на 1,8% менше відносно січня–квітня 2019 року.

Автотранспортом області у січні–квітні 2020 року перевезено 3622,6 тис.т вантажів, що на 20,6% менше обсягу січня–квітня 2019 року. Вантажообіг зменшився на 6,4% і становив 1125,7 млн.ткм.

У січні–квітні 2020 року виконано пасажирообіг в обсязі 853,7 млн.пас.км, що становило 62,0% від обсягу січня–квітня 2019 року.

Послугами **пасажирського транспорту** скористалися 53,4 млн. пасажирів, що на 29,7% менше відносно січня–квітня 2019 року.



Залізничним транспортом у січні–квітні 2020 року відправлено 1,9 млн. пасажирів, що на 46,2% менше порівняно з січнем–квітнем 2019 року.

Послугами автомобільного транспорту у січні–квітні 2020 року скористалися 26,3 млн. пасажирів, що на 36,3% менше, ніж у січні–квітні 2019 року.

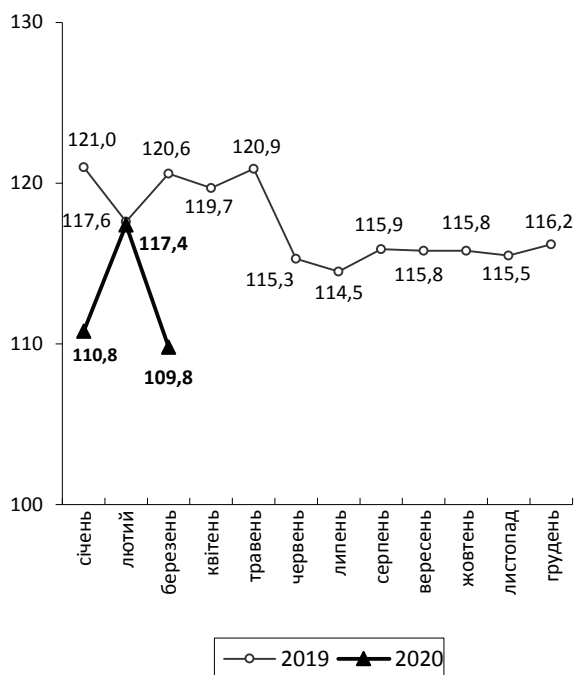
Електротранспортом області перевезено 25,3 млн. пасажирів (на 19,3% менше відносно січня–квітня 2019 року), зокрема тролейбусами перевезено 11,7 млн. осіб (на 2,7% більше), трамваями – 13,6 млн. осіб (на 32,0% менше).

ЗОВНІШНЬОЕКОНОМІЧНА ДІЯЛЬНІСТЬ

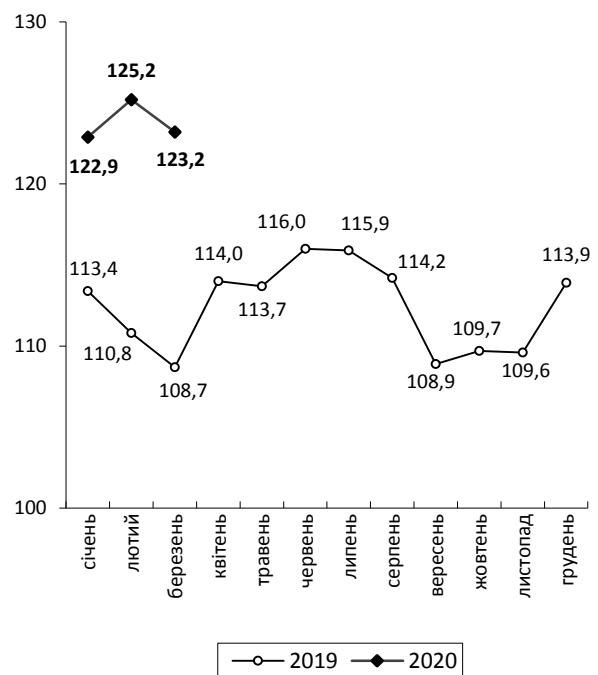
Зовнішня торгівля товарами. У січні–березні 2020 року *експорт товарів* підприємств Львівської області становив 597,7 млн.дол. США, *імпорт* – 792,4 млн.дол. Порівняно з січнем–березнем 2019 року експорт зріс на 9,8%, імпорт – на 23,2%. Від’ємне *сальдо* зовнішньої торгівлі склало 194,7 млн.дол. США (у січні–березні 2019 року також від’ємне – 98,8 млн.дол.). Коефіцієнт покриття експортом імпорту склав 0,75 (у січні–березні 2019 року – 0,85).

**Темпи зростання (зниження)
експорту товарів**

(у % до відповідного періоду попереднього року, наростаючим підсумком)



**Темпи зростання (зниження)
імпорту товарів**



Підприємства області здійснювали зовнішньоторговельні операції з партнерами із 151 країни світу.

Найбільші частки експортованої продукції припали на Польщу (26,4% від загальнообласного експорту), Угорщину (10,2%) та Німеччину (9,5%).

Експорт товарів *у країни Європейського Союзу* становив 454,4 млн.дол. (76,0%) та збільшився порівняно з січнем–березнем 2019 року на 13,3%.

Серед товарів, які *Львівщина експортувала* у січні–березні 2020 року, переважали електротехнічне обладнання (17,2% від обсягу експорту області), зернові культури (15,4%), меблі (11,8%), палива мінеральні; нафта і продукти її перегонки (11,7%), жири та олії (9,0%).

Зростання експорту зумовлене збільшенням порівняно з січнем–березнем 2019 року поставок палив мінеральних; нафти і продуктів її

перегонки у 2,7 раза, зернових культур – у 2,3 раза, механічного обладнання – на 23,1%, меблів – на 12,0%.

Натомість зменшився експорт відходів харчової промисловості на 36,1%, одягу текстильного – на 23,5%, електротехнічного обладнання – на 14,6%, деревини і виробів з неї – на 13,8%.

Найбільші частки імпорту припали на Польщу (20,3% від загальнообласного імпорту), Німеччину (13,0%) та Китай (10,4%).

Імпорт товарів з *країн Європейського Союзу* становив 451,0 млн.дол. (56,9%) та збільшився порівняно з січнем–березнем 2019 року на 9,2%.

Основу імпорту товарів становили палива мінеральні; нафта і продукти її перегонки (11,5% від обсягу імпорту області), електротехнічне обладнання (11,2%), механічне обладнання (7,4%).

Збільшення імпорту порівняно з січнем–березнем 2019 року обумовлено зростанням надходження палив мінеральних; нафти і продуктів її перегонки у 3,5 раза, одягу текстильного – у 2,1 раза, механічного обладнання – на 36,7%, електротехнічного обладнання – на 22,9%.

Водночас зменшився імпорт засобів наземного транспорту на 19,3%, шкур – на 8,4%.

Зовнішня торгівля послугами. У січні–березні 2020 року *експорт послуг* підприємств Львівської області становив 152,2 млн.дол. США, *імпорт* – 18,9 млн.дол. США. Відносно січня–березня 2019 року експорт послуг збільшився на 12,2%, імпорт – на 10,2%. **Позитивне сальдо** зовнішньої торгівлі послугами склало 133,3 млн.дол. (у січні–березні 2019 року – 118,5 млн.дол.).

Коефіцієнт покриття експортом імпорту збільшився з 7,92 у січні–березні 2019 року до 8,07 у січні–березні 2020 року.

Темпи зростання (зниження) експорту послуг **Темпи зростання (зниження) імпорту послуг**
(у % до відповідного періоду попереднього року, наростаючим підсумком)



Зовнішньоторговельні операції здійснювались з партнерами зі 109 країн світу.

Найбільші обсяги експорту послуг у січні–березні 2020 року припали на комп'ютерні послуги (40,7% від загального обсягу експорту), послуги з переробки давальницької сировини (40,1%), а також на транспортні та послуги поштової і кур'єрської служби (9,6%).

Обсяг експорту послуг **країнам ЄС** становив 125,5 млн.дол. (82,4% від загального обсягу експорту) та збільшився порівняно з січнем–березнем 2019 року на 13,0%. Головними партнерами в експорті послуг серед країн–членів ЄС були Мальта, Німеччина, Данія, Польща, Сполучене Королівство Великої Британії та Північної Ірландії.

Серед інших країн світу найбільше послуг надавалося партнерам зі США.

Основу імпорту послуг у січні–березні 2020 року становили послуги автомобільного транспорту (23,1%), послуги фінансового посередництва (13,1%), комп'ютерні (11,9%) та послуги під час ділових подорожей (10,2%).

Імпорт послуг з **країн ЄС** у січні–березні 2020 року становив 17,3 млн.дол. (91,6% від загального обсягу) та збільшився проти січня–березня 2019 року на 13,3%. Серед країн ЄС головними партнерами в імпорті послуг були Польща, Німеччина, Сполучене Королівство Великої Британії та Північної Ірландії, Кіпр та Угорщина.

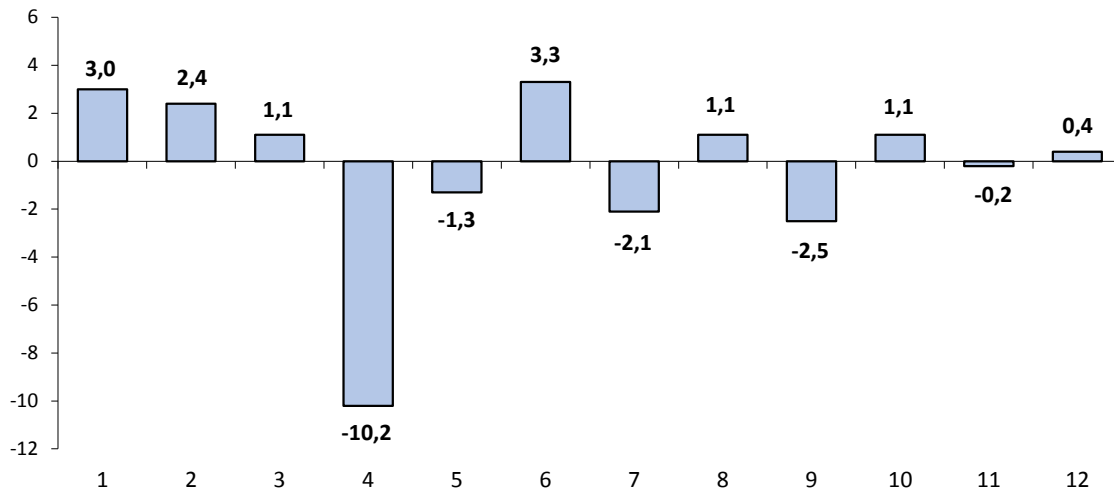
Серед інших країн світу найбільше послуг було одержано від США та Швейцарії.

СПОЖИВЧІ ЦІНИ

Індекс споживчих цін у квітні 2020 року відносно березня 2020 року у Львівській області становив 100,3% (в Україні – 100,8%).

За чотири місяці 2020 року споживчі ціни у Львівській області зросли на 1,0%, в Україні – на 1,5%.

Зміни споживчих цін на основні групи товарів та послуг
(квітень у % до грудня 2019 року)



- | | |
|---|----------------------------|
| 1 Продукти харчування та безалкогольні напої | 6 Охорона здоров'я |
| 2 Алкогольні напої, тютюнові вироби | 7 Транспорт |
| 3 Одяг і взуття | 8 Зв'язок |
| 4 Житло, вода, електроенергія, газ та інші види палива | 9 Відпочинок і культура |
| 5 Предмети домашнього вжитку, побутова техніка та поточне утримання житла | 10 Освіта |
| | 11 Ресторани та готелі |
| | 12 Різні товари та послуги |

У Львівській області у квітні 2020 року порівняно з березнем 2020 року ціни на *продукти харчування та безалкогольні напої* підвищилися на 2,3%. Найбільше подорожчали фрукти (на 18,5%), крупи гречані (на 17,3%) та яйця (на 17,2%). На 5,1–2,7% зросли ціни на маргарин, хліб житній, житньо-пшеничний, овочі, рис, пшоно, цукор, макаронні вироби з м'яких сортів пшениці; на 2,4–1,0% – на сметану з підвищеним вмістом жиру, консерви рибні в олії, ковбасні вироби, яловичину, масло вершкове, шоколад, мінеральні та джерельні води, каву мелену, майонез.

Ціни на птицю (тушки курячі) знизилися на 15,1%. На 8,1–1,6% подешевшали крупи манні, філе та окремі порційні частини курячі, борошно пшеничне, олія соняшникова, сіль, молоко, риба жива, охолоджена.

Зниження цін у *житлово-комунальній сфері* на 3,5% відбулося за рахунок зменшення тарифів на послуги постачання гарячої води – на 31,4%, на газ природний – на 11,3%. Вартість інших комунальних послуг не

змінилася. Матеріали для утримання та ремонту житла подорожчали на 0,4%.

Зростання цін у *сфері охорони здоров'я* на 2,7% зумовлено подорожчанням фармацевтичної продукції на 3,8%, діагностичних послуг – на 2,8%.

У *сфері транспорту* на 8,5% знизилися ціни на паливо та мастила. Водночас автомобілі подорожчали на 2,9%.

З М І С Т

Короткі підсумки соціально-економічного становища Львівської області	3
Основні показники соціально-економічного розвитку Львівської області	5
Населення.....	7
Зайнятість.....	9
Доходи населення	11
Внутрішня торгівля	16
Капітальні інвестиції.....	17
Сільське господарство	19
Енергетика	22
Промисловість	23
Будівництво	27
Транспорт.....	29
Зовнішньоекономічна діяльність	31
Споживчі ціни	34