

Державна служба статистики України

Головне управління статистики у Львівській області

**ПРО СОЦІАЛЬНО-ЕКОНОМІЧНЕ
СТАНОВИЩЕ
ЛЬВІВСЬКОЇ ОБЛАСТІ**

у січні 2020 року

Доповідь

Львів 2020

Головне управління статистики у Львівській області

адреса: пр. В.Чорновола, 4, м.Львів, 79019, Україна
телефони: (032) 258-59-28, факс: (032) 258-59-93
електронна пошта: ve@lv.ukrstat.gov.ua
веб-сайт: www.lv.ukrstat.gov.ua

Відповідальна за випуск Н. Мироненко

Доповідь «Про соціально-економічне становище Львівської області» містить аналітичну інформацію про основні тенденції соціального та економічного розвитку Львівщини.

УМОВНІ ПОЗНАЧЕННЯ

Тире (–)	– явищ не було
Крапки (...)	– відомості відсутні
Нуль (0; 0,0)	– явища відбулися, але у вимірах менших за ті, що можуть бути виражені використаними у таблиці розрядами
Символ (х)	– заповнення рубрики за характером побудови таблиці не має сенсу
«з них», «у тому числі»	– наведено не всі доданки загальної суми

КОРОТКІ ПІДСУМКИ СОЦІАЛЬНО-ЕКОНОМІЧНОГО СТАНОВИЩА ЛЬВІВСЬКОЇ ОБЛАСТІ

Населення. Кількість населення Львівської області на 1 січня 2020 року становила 2512,1 тис. осіб. Упродовж 2019 року кількість населення зменшилась на 9937 осіб.

У 2019 році в області народилось 21803 дитини (на 6,2% менше порівняно з 2018 роком), померло 32839 осіб (на 0,3% більше).

Оплата праці. Середня номінальна заробітна плата штатного працівника підприємств, установ та організацій Львівської області у грудні 2019 року становила 10415 грн, що на 13,6% більше порівняно з груднем 2018 року.

Індекс реальної заробітної плати (з урахуванням зміни споживчих цін) у грудні 2019 року відносно грудня 2018 року становив 109,0%.

На 1 січня 2020 року загальна сума заборгованості з виплати заробітної плати становила 134,3 млн.грн і збільшилась порівняно з 1 січня 2019 року на 58,7 млн.грн, або на 77,7%.

Роздрібна торгівля. Оборót роздрібно́ї торгівлі у січні 2020 року становив 5,6 млрд.грн і збільшився відносно січня 2019 року на 14,8% за порівнянними цінами.

Капітальні інвестиції. У 2019 році обсяг капітальних інвестицій підприємств та організацій області становив 28,0 млрд.грн, що на 15,5% більше порівняно з 2018 роком.

Сільське господарство. Індекс сільськогосподарської продукції у січні 2020 року порівняно з січнем 2019 року становив 93,3% (у січні 2019 року – 118,4%), у тому числі у підприємствах – 91,4%, у господарствах населення – 96,5%.

Промисловість. У січні 2020 року відносно січня 2019 року обсяг промислової продукції збільшився на 7,7% (у січні 2019 року відносно січня 2018 року – зниження на 4,3%).

У переробній промисловості обсяг виробництва порівняно з січнем 2019 року зріс на 19,0%, у добувній промисловості і розробленні кар'єрів – на 5,1%. Підприємства з постачання електроенергії, газу, пари та кондиційованого повітря знизили обсяг виробництва на 15,4%.

Будівництво. Підприємства області у січні 2020 року виробили будівельної продукції (виконали будівельних робіт) на 559,3 млн.грн.

Індекс будівельної продукції у січні п.р. порівняно з січнем 2019 року становив 114,4%.

У 2019 році на Львівщині прийнято в експлуатацію 1,3 млн.м² загальної площі житла (нове будівництво), що на 44,0% більше порівняно з 2018 роком.

Транспорт. У січні 2020 року усіма видами транспорту перевезено 1,1 млн.т вантажів, що на 11,5% менше відносно січня 2019 року. Вантажообіг підприємств транспорту становив 665,2 млн.ткм і зменшився порівняно з січнем 2019 року на 18,8%.

Пасажи́рським транспортом перевезено 19,7 млн. пасажирів, що на 4,3% більше відносно січня 2019 року. Виконано пасажирообіг в обсязі 334,3 млн.пас.км, що на 5,7% менше порівняно з січнем 2019 року.

Зовнішня торгівля товарами. У 2019 році експорт товарів підприємств Львівської області становив 2,2 млрд.дол. США, імпорт – 3,1 млрд.дол. Порівняно з 2018 роком експорт зріс на 16,2%, імпорт – на 13,9%. Від’ємне сальдо зовнішньої торгівлі товарами становило 0,9 млрд.дол. США.

Зовнішня торгівля послугами. У 2019 році експорт послуг становив 584,8 млн.дол. США, імпорт – 77,3 млн.дол. США. Відносно 2018 року експорт послуг збільшився на 2,5%, імпорт – на 14,6%. Позитивне сальдо зовнішньої торгівлі послугами становило 507,5 млн.дол. США.

Ціни. У січні 2020 року відносно грудня 2019 року індекс споживчих цін у Львівській області становив 100,6% (в Україні – 100,2%).

**ОСНОВНІ ПОКАЗНИКИ
СОЦІАЛЬНО-ЕКОНОМІЧНОГО РОЗВИТКУ
ЛЬВІВСЬКОЇ ОБЛАСТІ**

	Фактично за січень 2020р.	Темпи зростання (зниження), %		
		січень 2020р. до		<u>ДОВІДКОВО:</u> січень 2019р. до січня 2018р.
		грудня 2019р.	січня 2019р.	
Середньомісячна заробітна плата одного працівника				
номінальна, грн	9271 ¹	110,9 ²	115,9 ³	125,2 ⁴
реальна, %	x	111,2 ²	107,5 ³	112,7 ⁴
Заборгованість із виплати заробітної плати ⁵ – усього, млн.грн	134,3	108,0	177,7	x
Індекс споживчих цін	x	100,6	104,0	100,8 ⁶
Обсяг реалізованої промислової продукції, млн.грн	105129,8 ¹	x	x	x
Індекс промислової продукції	x	90,9	107,7	95,7
Індекс сільськогосподарської продукції	x	x	93,3	118,4
Обсяг виробленої будівельної продукції, тис.грн	559343	x	x	x
Індекс будівельної продукції	x	x	114,4	156,9
Капітальні інвестиції, млн.грн	27964,9 ¹	x	115,5 ³	101,9 ⁴
Загальна площа житлових будівель, прийнятих в експлуатацію, тис.м ²	1292,2 ¹	x	144,0 ³	101,0 ⁴

Продовження

	Фактично за січень 2020р.	Темпи зростання (зниження), %		
		січень 2020р. до		<u>ДОВІДКОВО:</u> січень 2019р.
		грудня 2019р.	січня 2019р.	до січня 2018р.
Експорт товарів, млн.дол. США	2202,0 ¹	х	116,2 ³	119,6 ⁴
Імпорт товарів, млн.дол. США	3086,3 ¹	х	113,9 ³	124,1 ⁴
Сальдо, млн.дол. США (+, -)	-884,3 ¹	х	х	х
Експорт послуг, млн.дол. США	584,8 ¹	х	102,5 ³	121,1 ⁴
Імпорт послуг, млн.дол. США	77,3 ¹	х	114,6 ³	112,9 ⁴
Сальдо, млн.дол. США (+, -)	507,5 ¹	х	х	х
Вантажообіг, млн.ткм	665,2	87,6	81,2	89,1
Пасажирообіг, млн.пас.км	334,3	91,8	94,3	103,2
Оборот роздрібної торгівлі, млн.грн	5638,5	79,9	114,8	108,2

¹ Дані за 2019р.² Грудень 2019р. у % до листопада 2019р.³ 2019р. у % до 2018р.⁴ 2018р. у % до 2017р.⁵ Станом на 1 січня 2020р.⁶ Січень у % до грудня попереднього року.

ДЕМОГРАФІЧНА СИТУАЦІЯ ТА СОЦІАЛЬНИЙ ЗАХИСТ

Кількість населення Львівської області на 1 січня 2020 року становила 2512,1 тис. осіб. Протягом 2019 року кількість населення зменшилась на 9937 осіб.

Упродовж 2019 року в області народилось 21803 дитини, що на 1450 немовлят менше порівняно з 2018 роком. Кількість померлих становила 32839 осіб (у 2018 році – 32726 осіб). Природне скорочення населення у 2019 році становило 11036 осіб (у 2018 році – 9473 особи).

Загальна характеристика природного руху населення Львівської області

	Усього		2019р. у % до 2018р.	На 1000 осіб ¹	
	2019р. ²	2018р.		2019р. ²	2018р.
Кількість народжених живими, осіб	21803	23253	93,8	8,7	9,2
Кількість померлих, осіб	32839	32726	100,3	13,0	13,0
у тому числі дітей у віці до 1 року	145	163	89,0	6,4 ³	6,7 ³
Природний приріст, скорочення (–) населення, осіб	–11036	–9473	x	–4,3	–3,8

¹ Тут і далі по розділу показники наводяться у розрахунку за рік. Розраховано на наявне населення.

² Дані можуть бути уточнені.

³ На 1000 живонароджених.

У середньому на кожні 10 тис. осіб наявного населення **народилося** 87 немовлят (у 2018 році – 92 немовлят). Найвищий рівень народжуваності був у Сколівському (109 осіб на 10 тис.) та Яворівському (106 осіб) районах, найнижчий – у Дрогобичі та Новому Роздолі (по 59 осіб), Трускавці (66 осіб). Народжуваність у сільській місцевості залишається вищою, ніж у міських поселеннях – відповідно 94 і 82 народжених на 10 тис. осіб наявного населення.

На кожні 10 тис. осіб наявного населення у середньому **померло** 130 осіб, аналогічно як і у 2018 році. Найвищий рівень смертності був у Перемишлянському (208 осіб на 10 тис.) та Жидачівському (180 осіб) районах, найнижчий – у містах Новий Розділ (104 особи) та Дрогобич (109 осіб). У сільській місцевості загальний рівень смертності становив 153 особи на 10 тис. населення, у міських поселеннях – 116 осіб.

Серед причин смерті переважали хвороби системи кровообігу (61,5%), новоутворення (13,5%), а також зовнішні причини захворюваності та смертності (4,5%), хвороби органів травлення та хвороби органів дихання (4,4% та 3,0% відповідно).

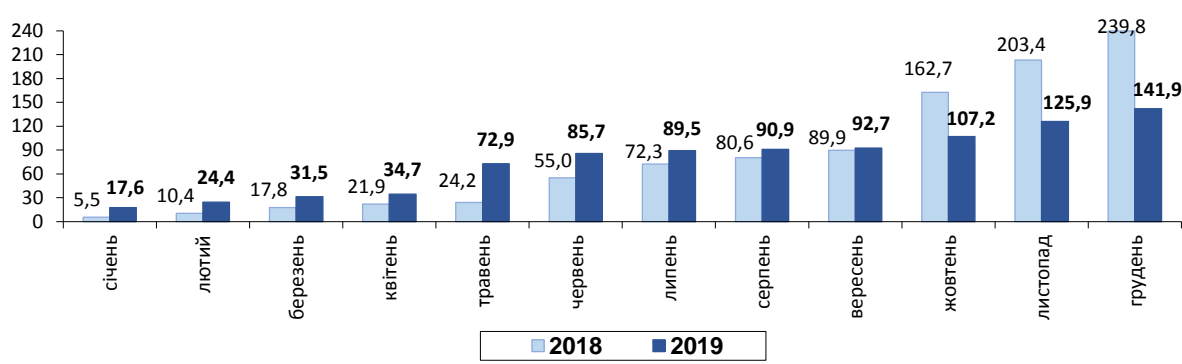
Протягом 2019 року у **міграційних процесах** області взяли участь 69067 осіб, з них 30,9% склала зовнішня міграція.

З–за меж області прибуло 11225 осіб (з розрахунку на 10 тис. осіб наявного населення – 44,6 осіб), вибуло 10126 осіб (40,2 особи), міграційний приріст становив 1099 осіб (4,4 особи на 10 тис. осіб наявного населення).

Упродовж 2019 року **субсидії для відшкодування витрат на оплату житлово-комунальних послуг** **призначені** для 141,9 тис. домогосподарств, переважна частина яких (98,2 тис. домогосподарств, або 69,2%) мешкала у містах і селищах міського типу. Кількість домогосподарств, яким призначені субсидії, відносно 2018 року зменшилась на 40,8%.

Кількість домогосподарств, яким призначено субсидії

(наростаючим підсумком, тис.)



Загальна **сума субсидій, призначених** домогосподарствам, у 2019 році становила 83,1 млн.грн, з них у міських поселеннях – 52,6 млн.грн, у сільській місцевості – 30,5 млн.грн. Порівняно з 2018 роком сума призначених субсидій зменшилась на 45,9%.

Середній розмір субсидії на одне домогосподарство, призначеної для відшкодування витрат на оплату житлово-комунальних послуг, у грудні 2019 року становив 849,5 грн і порівняно з груднем 2018 року зменшився на 20,0%.

Субсидії на відшкодування оплати житлово-комунальних послуг у грудні 2019 року отримали 150,8 тис. домогосподарств. Кількість учасників Програми житлових субсидій, які одержали субсидії для відшкодування витрат на оплату житлово-комунальних послуг, становила 18,4% від загальної кількості домогосподарств Львівської області.

Крім того, для 10,9 тис. домогосподарств у 2019 році **призначені субсидії для відшкодування витрат на придбання скрапленого газу та твердого палива**, з них у міських поселеннях – 0,9 тис. домогосподарств, у сільській місцевості – 10,0 тис. домогосподарств.

У 2019 році **загальна сума субсидій, призначених** домогосподарствам для відшкодування витрат на придбання скрапленого газу, твердого та рідкого пічного побутового палива, становила 38,3 млн.грн, з них у сільській місцевості – 35,1 млн.грн, у міських поселеннях – 3,2 млн.грн.

Середній розмір субсидії, призначеної у грудні 2019 року на придбання скрапленого газу та твердого палива, на одне домогосподарство становив 3485,3 грн (на 6,5% більше порівняно з груднем 2018 року).

Одержали субсидії для відшкодування витрат на придбання скрапленого газу, твердого та рідкого пічного побутового палива у 2019 році 11,3 тис. домогосподарств (з урахуванням домогосподарств, субсидії яким призначені у попередні періоди), з них 10,4 тис. домогосподарств – у сільській місцевості.

Загальна сума отриманих субсидій для відшкодування витрат на придбання скрапленого газу, твердого та рідкого пічного побутового палива у 2019 році становила 39,7 млн.грн.

У грудні 2019 року мешканці області *сплатили за житлово-комунальні послуги* 732,9 млн.грн (81,4% від нарахованих за цей період сум).

На кінець грудня 2019 року *заборгованість населення* за постачання природного газу становила 1993,7 млн.грн, за централізоване опалення та постачання гарячої води – 497,5 млн.грн, за утримання будинків, споруд, прибудинкових територій – 159,4 млн.грн, за централізоване постачання холодної води та водовідведення – 85,5 млн.грн, за вивезення побутових відходів – 18,5 млн.грн, за постачання електричної енергії – 135,1 млн.грн.

ЗАЙНЯТИСТЬ

Середньооблікова кількість штатних працівників підприємств, установ та організацій¹ Львівської області у IV кварталі 2019 року становила 466,3 тис. осіб, що на 2,1% менше, ніж у IV кварталі 2018 року.

У грудні 2019 року середньооблікова кількість штатних працівників підприємств, установ та організацій Львівської області становила 465,0 тис. осіб і відносно листопада 2019 року зменшилась на 0,7%, порівняно з груднем 2018 року – на 2,4%.

Упродовж IV кварталу 2019 року на підприємства області було **прийнято** 31,3 тис. осіб, тоді як **звільнено** 33,8 тис. осіб (відповідно 6,7% та 7,2% від середньооблікової кількості штатних працівників). Найбільш вагоме вибуття кадрів зафіксовано в організаціях будівництва (17,7% від середньооблікової кількості штатних працівників), на підприємствах, які здійснюють діяльність у сфері адміністративного та допоміжного обслуговування (16,9%), у сфері інформації та телекомунікацій (13,7%), сільського господарства (13,6%), оптової та роздрібної торгівлі, ремонту автотранспортних засобів і мотоциклів (12,4%), поштової та кур'єрської діяльності (10,4%), складського господарства та допоміжної діяльності у сфері транспорту (10,1%), з тимчасового розміщування і організації харчування (9,4%). Переважна більшість працівників (28,7 тис. осіб, або 85,1% від усіх вибулих) залишили робочі місця з причин плинності кадрів (за власним бажанням, за згодою сторін, через порушення трудової дисципліни тощо). З причин змін в організації виробництва і праці (реорганізація, скорочення чисельності або штату працівників) було звільнено 2,4 тис. осіб, або 7% вибулих.

Кількість працівників, які перебували у відпустках без збереження заробітної плати (на період припинення виконання робіт) у IV кварталі 2019 року становила 1,3 тис. осіб (0,3% від загальної кількості працівників), **переведені з економічних причин на неповний робочий день** (тиждень) – 5,5 тис. осіб (1,2%).

Найбільше працівників, які перебували у відпустках без збереження заробітної плати, було зафіксовано в промисловості (1,0 тис. осіб), переведених з економічних причин на неповний робочий день (тиждень) – у промисловості (2,7 тис. осіб), а також на підприємствах транспорту, складського господарства (1,0 тис. осіб), професійної, наукової та технічної діяльності (0,6 тис. осіб), у сфері адміністративного та допоміжного обслуговування (0,6 тис. осіб).

У IV кварталі 2019 року кожен працівник у середньому відпрацював 442 години, або 86,3% фонду робочого часу, встановленого на підприємствах.

¹ Дані наведено за юридичними особами та відокремленими підрозділами юридичних осіб із кількістю найманих працівників 10 і більше осіб.

У грудні 2019 року табельний фонд робочого часу становив 166 годин. Динаміку показників використання фонду робочого часу характеризують дані, наведені у таблиці:

	2019р.			Довідково: 2018р.		
	табельний фонд робочого часу, годин	фактично відпрацьовано (у середньому на одного штатного працівника)		табельний фонд робочого часу, годин	фактично відпрацьовано (у середньому на одного штатного працівника)	
		годин	у % до табельного фонду		годин	у % до табельного фонду
Січень	168	141	83,9	168	141	83,9
Лютий	160	139	86,9	160	139	86,9
Березень	159	142	89,3	167	146	87,4
Квітень	160	142	88,8	152	136	86,8
Травень	174	147	84,5	166	140	84,3
Червень	143	120	83,9	159	130	81,8
Липень	184	131	71,2	176	125	71,0
Серпень	167	127	76,0	175	131	74,9
Вересень	168	139	82,7	160	132	82,5
Жовтень	176	150	85,2	176	148	84,1
Листопад	168	147	87,5	176	151	85,8
Грудень	166	145	87,3	158	139	88,0

Кожен працівник у середньому відпрацював у грудні 2019 року 145 годин. Коефіцієнт використання табельного фонду робочого часу у грудні 2019 року становив 87,3%, що на 0,2 в.п. менше відносно листопада та на 0,7 в.п. – відносно грудня 2018 року.

ДОХОДИ НАСЕЛЕННЯ

Середньомісячна номінальна заробітна плата одного штатного працівника підприємств, установ та організацій¹ Львівської області у **IV кварталі 2019 року** становила 9761 грн, що на 13,7% більше відносно IV кварталу 2018 року. Її рівень у 2,3 раза перевищив рівень встановленої мінімальної заробітної плати та розмір прожиткового мінімуму для працездатних осіб (з 1 січня 2019 року – 4173 грн).

Найбільш оплачуваними в області у IV кварталі 2019 року були працівники підприємств та організацій фінансової та страхової діяльності (17405 грн), державного управління та оборони, обов'язкового соціального страхування (15093 грн), які здійснюють операції з нерухомим майном (13109 грн), складського господарства та допоміжної діяльності у сфері транспорту (12844 грн), професійної, наукової та технічної діяльності (11838 грн), підприємств промисловості (11534 грн). Найнижчий рівень заробітної плати мали працівники підприємств та організацій поштової та кур'єрської діяльності (5534 грн), з тимчасового розміщування й організації харчування (5854 грн), установ охорони здоров'я та надання соціальної допомоги (6952 грн), які здійснюють діяльність у сфері адміністративного та допоміжного обслуговування (7394 грн).

Серед видів промислової діяльності найвищою заробітна плата була на підприємствах з добування сирової нафти та природного газу (15811 грн), з добування кам'яного та бурого вугілля (15208 грн), з виробництва інших транспортних засобів (14011 грн), з постачання електроенергії, газу, пари та кондиційованого повітря (13967 грн), найнижчою – на підприємствах металургійного виробництва (6592 грн), поліграфічної діяльності, тиражуванні записаної інформації (7515 грн), з виробництва одягу (8360 грн).

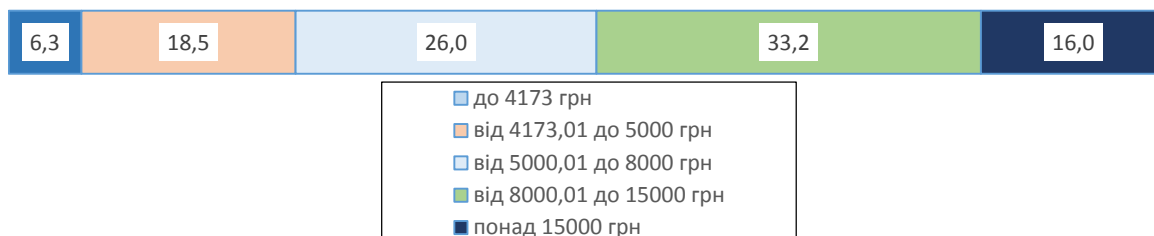
За територіальним розподілом рівень оплати праці відрізнявся в 1,7 раза. Середньообласний розмір заробітної плати перевищено у містах Новому Роздлі, Львові, Червонограді, у 5 районах (Стрийському, Кам'янка-Бузькому, Сокальському, Сколівському, Яворівському). Найнижча заробітна плата зафіксована у Трускавці, Старосамбірському, Самбірському, Дрогобицькому, Турківському, Мостиському районах (на 31–25% менше від середнього рівня в області).

За результатами обстеження підприємств, установ та організацій серед 453,9 тис. працівників, яким оплачено 50% і більше робочого часу, встановленого на грудень 2019 року, 28,8 тис. осіб (6,3%) мали нарахування у межах 4173 грн. Найбільша частка працівників із зазначеними нарахуваннями спостерігалася на підприємствах та в організаціях поштової та кур'єрської діяльності (32,6%), з надання інших видів послуг (12,9%),

¹ Дані наведено за юридичними особами та відокремленими підрозділами юридичних осіб із кількістю найманих працівників 10 і більше осіб.

установ охорони здоров'я та надання соціальної допомоги (12,2%), наукових досліджень та розробок (12%).

Розподіл кількості найманих працівників за розмірами заробітної плати, нарахованої за грудень 2019 року (у %)



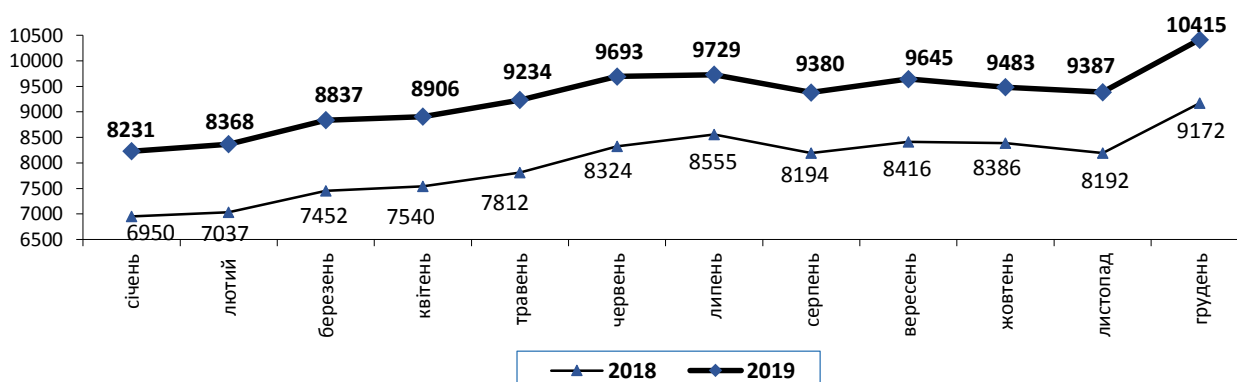
Разом з тим, серед 345,7 тис. осіб, які повністю відпрацювали грудень 2019 року, нарахування в межах мінімальної заробітної плати мали 11,1 тис. осіб, або 3,2%.

Заробітну плату понад 15 тис.грн отримали 16,0% працівників. Найбільше таких працівників було на підприємствах і в організаціях: фінансової та страхової діяльності (47,4%), державного управління й оборони, обов'язкового соціального страхування (40,8%), професійної, наукової та технічної діяльності (25,0%), складського господарства та допоміжної діяльності у сфері транспорту (22,8%), промисловості (22,7%), які здійснюють операції з нерухомим майном (22,0%).

На оплату праці найманих працівників підприємств у IV кварталі 2019 року було використано 14,0 млрд.грн. У структурі фонду оплати праці 59,8% склав фонд основної заробітної плати (оплата за тарифними ставками та посадовими окладами), 35,7% – фонд додаткової заробітної плати. Частка інших заохочувальних і компенсаційних виплат (матеріальна допомога, соціальні пільги тощо) склала 4,5% фонду оплати праці.

Середня номінальна заробітна плата штатного працівника підприємств області **у грудні 2019 року** становила 10415 грн, що у 2,5 раза вище від рівня мінімальної заробітної плати (4173 грн з 1 січня 2019 року). Нарахування за одну відпрацьовану годину у грудні 2019 року становили 71,79 грн. Порівняно з листопадом 2019 року розмір заробітної плати збільшився на 10,9%, з груднем 2018 року – на 13,6%.

Динаміка розміру середньої номінальної заробітної плати (грн)



Найбільш оплачуваними у грудні 2019 року в області за галузевою ознакою були працівники фінансової та страхової діяльності (19355 грн), державного управління й оборони, обов'язкового соціального страхування (18506 грн), які здійснюють операції з нерухомим майном (13718 грн), професійної, наукової та технічної діяльності (13635 грн), складського господарства та допоміжної діяльності у сфері транспорту (12432 грн), підприємств промисловості (12085 грн), які здійснюють діяльність у сфері творчості, мистецтва та розваг (11999 грн).

Серед видів промислової діяльності найвищою була заробітна плата на підприємствах з постачання електроенергії, газу, пари та кондиційованого повітря (16743 грн), з добування сирової нафти та природного газу (16590 грн), з ремонту і монтажу машин і устаткування (15387 грн), з виробництва інших транспортних засобів (14383 грн), з добування кам'яного та бурого вугілля (14030 грн), з виробництва автотранспортних засобів, причепів і напівпричепів (13360 грн), з виробництва напоїв (13332 грн), з виробництва комп'ютерів, електронної та оптичної продукції (12487 грн), з виробництва шкіри, виробів зі шкіри та інших матеріалів (12299 грн).

Індекс реальної заробітної плати у 2019 році (у %)

	До попереднього місяця	До відповідного місяця 2018р.		До відповідного періоду 2018р.
Січень	89,0	108,4	Січень	108,4
Лютий	101,0	109,3	Січень–лютий	108,8
Березень	104,9	109,6	Січень–березень	109,1
Квітень	99,9	108,9	Січень–квітень	109,0
Травень	102,9	108,1	Січень–травень	108,8
Червень	105,4	106,9	Січень–червень	108,5
Липень	101,0	104,4	Січень–липень	107,8
Серпень	96,7	105,3	Січень–серпень	107,5
Вересень	101,9	106,3	Січень–вересень	107,4
Жовтень	97,7	105,8	Січень–жовтень	107,2
Листопад	98,7	108,4	Січень–листопад	107,3
Грудень	111,2	109,0	Січень–грудень	107,5

Індекс реальної заробітної плати у грудні 2019 року порівняно з листопадом становив 111,2%, відносно грудня 2018 року – 109,0%, а у 2019 році відносно 2018 року – 107,5%.

Індекси заробітної плати та споживчих цін

(грудень до грудня попереднього року, %)

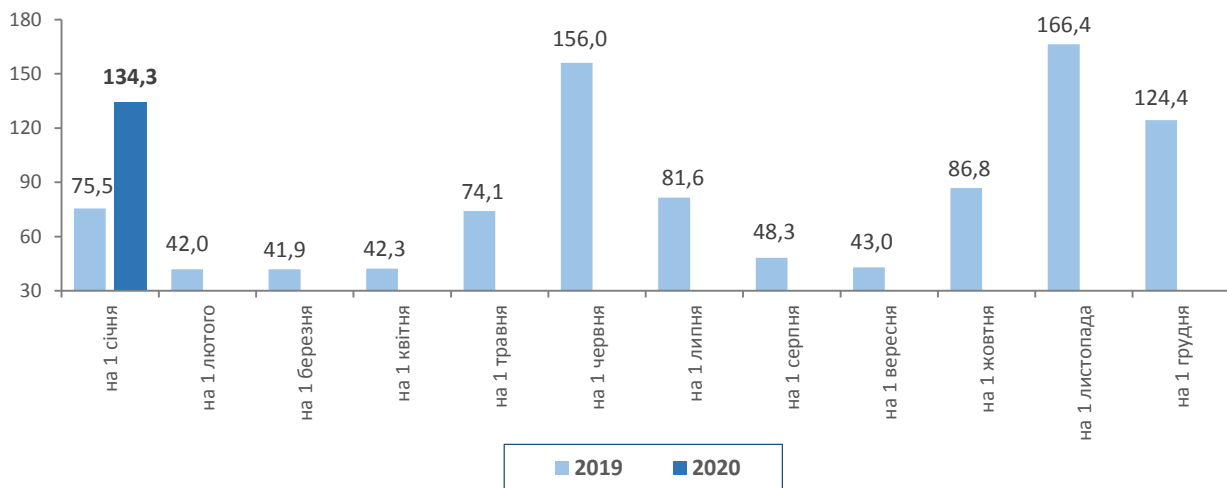


Станом на 1 січня 2020 року **загальна сума заборгованості з виплати заробітної плати**¹ становила 134,3 млн.грн, або 2,7% від фонду оплати праці, нарахованого усім працівникам за грудень 2019 року. Порівняно з 1 січня 2019 року загальна сума боргу в економіці збільшилась на 58,7 млн.грн, або на 77,7%, порівняно з 1 грудня 2019 року – на 9,9 млн.грн (на 8,0%).

На економічно активні підприємства припало 91,2% від загальної суми заборгованості, на підприємства-банкрути – 5,1%, на економічно неактивні підприємства – 3,7%.

За галузевою ознакою основна частка загальної суми боргу із виплати заробітної плати припала на промислові підприємства (81,0%), а також на організації будівництва (6,4%), установи охорони здоров'я та надання соціальної допомоги (5,2%).

Динаміка заборгованості з виплати заробітної плати
(млн.грн)



За територіальним розподілом найбільші обсяги боргів зафіксовано у Червонограді (32,3%), Львові (7,4%) та у Сокальському районі (44,1%).

Сума боргу на **економічно активних підприємствах** становила 122,4 млн.грн. Значна частина невиплаченої заробітної плати припала на підприємства промисловості – 82,5% (101,1 млн.грн), а також організації будівництва – 6,1% (7,4 млн.грн), установи охорони здоров'я та надання соціальної допомоги – 4,7% (5,7 млн.грн), транспорту, складського господарства, поштової та кур'єрської діяльності – 2,6% (3,2 млн.грн), професійної, наукової та технічної діяльності – 1,9% (2,4 млн.грн). За територіальним розподілом суттєвою була частка невиплаченої заробітної плати у Сокальському районі – 46,0% (56,4 млн.грн), Червонограді – 35,4% (43,3 млн.грн), а також у Яворівському районі – 6,8% (8,3 млн.грн), Львові – 4,7% (5,8 млн.грн), Новому Роздолі – 4,7% (5,7 млн.грн).

¹ Дані наведено за юридичними особами та відокремленими підрозділами юридичних осіб із урахуванням цензу за кількістю найманих працівників.

Серед видів промислової діяльності основна частка боргу утримувалась на підприємствах добувної промисловості і розроблення кар'єрів – 86,4% (87,3 млн.грн).

Станом на 1 січня 2020 року кількість працівників, які несвоєчасно або не у повному обсязі отримали заробітну плату, становила 10,1 тис. осіб, або 2,2% від кількості працівників, зайнятих в економіці. Середній розмір боргу на одного працівника економічно активного підприємства склав 12120 грн.

Сума заробітної плати, невиплаченої працівникам підприємств-банкрутів, порівняно з 1 січня 2019 року зменшилась на 85,4% і на 1 січня 2020 року становила 6,8 млн.грн. Найбільша частка боргу підприємств-банкрутів зафіксована у промисловості (82,6%); серед регіонів області – у Львів (15,6%), Жидачівському (23,5%) та Сокальському (41,3%) районах.

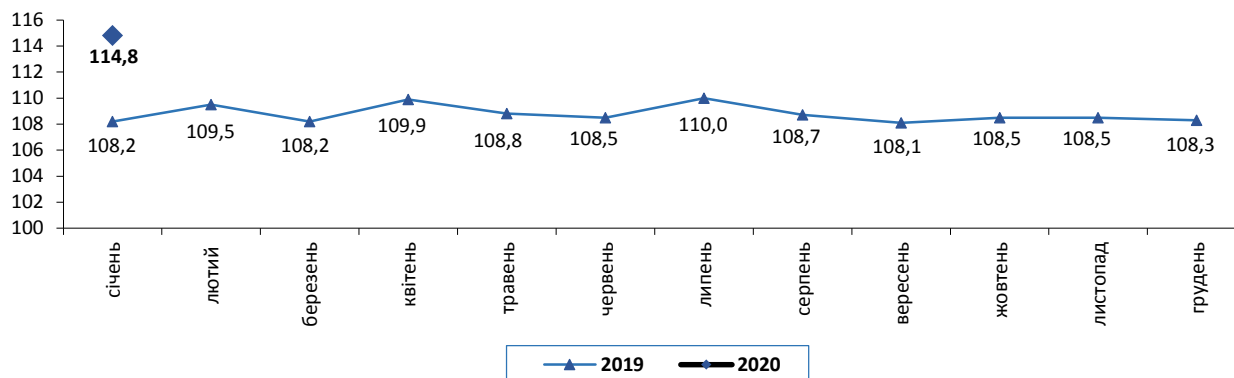
На підприємствах, які **призупинили виробничо-господарську діяльність (економічно неактивні)**, заборгованість із виплати заробітної плати на 1 січня 2020 року становила 5,0 млн.грн. Найбільші суми боргу припали на підприємства промисловості – 2,1 млн.грн (42,2%), установи охорони здоров'я та надання соціальної допомоги – 1,2 млн.грн (24,8%), будівництва – 1,1 млн.грн (22,5%).

ВНУТРІШНЯ ТОРГІВЛЯ

Оборот роздрібно́ї торгівлі¹ у січні 2020 року становив 5,6 млрд.грн і збільшився відносно січня 2019 року за порівнянними цінами на 14,8%.

Індекси обороту роздрібно́ї торгівлі

(у % до відповідного періоду попереднього року, наростаючим підсумком,)



У січні 2019 року порівняно з груднем 2019 року обсяг обороту роздрібно́ї торгівлі зменшився на 20,1%.

Обсяг роздрібно́го товарообороту підприємств (юридичних осіб), основним видом економічної діяльності яких є роздрібна торгівля, у січні 2020 року становив 4,2 млрд.грн і за порівнянними цінами збільшився проти січня 2019 року на 13,5%.

У січні 2020 року порівняно з груднем 2019 року обсяг роздрібно́го товарообороту підприємств зменшився на 21,0%.

Роздрібний товарооборот підприємств у розрахунку на одну особу у січні становив 1657 гривень.

Через мережу автозаправних станцій² у січні 2020 року продано у роздріб світлих нафтопродуктів, газу скрапленого та стисненого для автомобілів на загальну суму 637,1 млн.грн, з якої 328,5 млн.грн (51,6%) становив роздрібний товарооборот від продажу палива дизельного, 215,0 млн.грн (33,7%) – бензину моторного.

У натуральному вимірі палива дизельного було реалізовано 11,0 тис.т (на 45,5% більше порівняно з січнем 2019 року), бензину моторного – 6,1 тис.т (на 3,4% більше), пропану і бутану скраплених – 4,0 тис.т (на 25,4% більше).

¹ Включає дані щодо роздрібно́го товарообороту підприємств (юридичних осіб та фізичних осіб-підприємців), основним видом економічної діяльності яких є роздрібна торгівля.

² Включає автомобільні заправні станції (АЗС) та автомобільні газонаповнювальні компресорні станції (АГНКС).

КАПІТАЛЬНІ ІНВЕСТИЦІЇ

У 2019 році обсяг капітальних інвестицій¹ підприємств та організацій області становив 28,0 млрд.грн, що на 15,5% більше, ніж у 2018 році.



Переважну частку капітальних інвестицій становили інвестиції у матеріальні активи (98,3%). З них у житлові будівлі спрямовано 18,3% усіх інвестицій, нежитлові будівлі – 16,0%, інженерні споруди – 17,2%. На придбання машин, обладнання, інвентарю витрачено 31,4% усіх вкладень, транспортних засобів – 10,6%. У нематеріальні активи направлено 1,7% капітальних інвестицій.

На створення і придбання нових активів використано 69,5% капітальних інвестицій, на придбання активів, які були у використанні – 4,3%. На реконструкцію, модернізацію існуючих активів витрачено 17,0% усіх вкладень, на капітальний ремонт – 9,2%.

За рахунок власних коштів підприємств та організацій у 2019 році здійснено 54,8% капітальних інвестицій. Частка залучених та запозичених коштів, а саме кредитів банків і коштів інвесторів-нерезидентів, становила 8,1%. З місцевих бюджетів було направлено 11,3% капітальних інвестицій. Частка інвестицій, профінансованих з державного бюджету, склала 9,1%.

Найбільші обсяги капітальних інвестицій у 2019 році освоїли **промислові підприємства** Львівщини. Ними здійснено 8,1 млрд.грн інвестицій, або 28,9% від загального обсягу. Значні обсяги інвестицій освоїли підприємства з виробництва харчових продуктів, напоїв та тютюнових виробів (2,2 млрд.грн), з постачання електроенергії, газу, пари та кондиційованого повітря (1,5 млрд.грн), машинобудування (1,2 млрд.грн), добувної промисловості (0,7 млрд.грн), з виготовлення виробів з деревини, виробництва паперу та поліграфічної діяльності (0,6 млрд.грн), з

¹ За даними квартальної звітності.

виробництва гумових і пластмасових виробів, іншої неметалевої мінеральної продукції (0,6 млрд.грн).

Вагомою була частка капітальних інвестицій, освоєних підприємствами державного управління, оборони, обов'язкового соціального страхування (14,9% від загального обсягу), оптової та роздрібною торгівлі (7,3%), транспорту, складського господарства, поштової та кур'єрської діяльності (6,5%), сільського, лісового та рибного господарства (5,6%), а також підприємств, що здійснюють операції з нерухомим майном (5,1%).

Водночас незначною була питома вага капітальних інвестицій підприємств, що здійснюють діяльність у сфері інформації та телекомунікацій, а також підприємств, що займаються тимчасовим розміщенням й організацією харчування (по 0,7%).

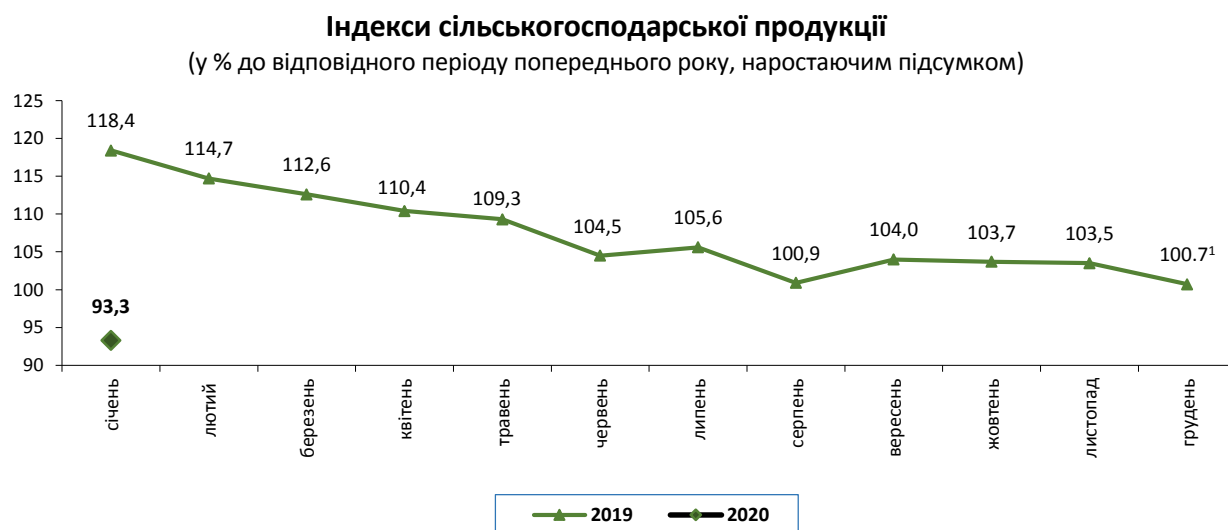
На **будівництві житла** у 2019 році освоєно 5,1 млрд.грн, що на 6,2% менше у порівнянні з 2018 роком. Населенням у будівництво індивідуальних житлових будинків інвестовано 33,8% цих коштів.

У середньому на кожного мешканця області у 2019 році припало 11,2 тис.грн капітальних інвестицій.

СІЛЬСЬКЕ ГОСПОДАРСТВО

У січні 2020 року порівняно з січнем 2019 року *індекс сільськогосподарської продукції* в області становив 93,3% (у січні 2019 року – 118,4%), у тому числі у підприємствах – 91,4%, у господарствах населення – 96,5%.

Частка підприємств у загальному обсязі продукції сільського господарства становила 61,1%, господарств населення – 38,9%.



¹ Попередні дані.

Виробництво основних видів продукції тваринництва у січні 2020 року характеризується такими даними:

	Господарства усіх категорій		У тому числі				Частка господарств населення у загальному виробництві, %	
			підприємства		господарства населення			
	2020р.	2020р. у % до 2019р.	2020р.	2020р. у % до 2019р.	2020р.	2020р. у % до 2019р.	2020р.	2019р.
М'ясо (реалізація на забій сільськогосподарських тварин у живій масі), тис.т	10,0	87,0	6,6	82,5	3,4	97,1	34,0	30,4
Молоко, тис.т	15,4	96,3	2,2	104,8	13,2	95,0	85,7	86,9
Яйця, млн.шт	25,4	94,1	4,2	70,0	21,2	101,0	83,5	77,8

У січні 2020 року у господарствах усіх категорій виробництво *м'яса* (реалізація на забій сільськогосподарських тварин у живій масі) скоротилось на 13,0%, яєць – на 5,9%, молока – на 3,7%.

Виробництво м'яса (реалізація на забій сільськогосподарських тварин у живій масі) зменшилось відносно січня 2020 року у підприємствах (на 17,5%) та у господарствах населення (на 2,9%). Виробництво молока збільшилось у підприємствах на 4,8%, проте у господарствах населення зменшилось на 5,0%. Виробництво яєць зменшилось у підприємствах на 30,0%, водночас у господарствах населення – збільшилось на 1,0%.

Продукцію тваринництва в області виробляють, в основному, господарства населення. У січні 2020 року частка господарств населення у загальному обсязі виробництва молока становила 85,7% (на 1,2 в.п. менше), яєць – 83,5% (на 5,7 в.п. більше), м'яса – 34,0% (відносно січня 2019 року на 3,6 в.п. більше).

У січні 2020 року у підприємствах¹ відношення загального обсягу вирощування тварин до їх реалізації на забій становило 140,8% (у січні 2019 року – 124,5%).

Обсяг вирощування сільськогосподарських тварин у підприємствах¹ відносно січня 2019 року зменшився на 6,0%, у тому числі свиней – на 23,7%, водночас на 1,4% збільшився обсяг вирощування великої рогатої худоби, на 8,6% – птиці свійської.

У структурі реалізації підприємствами¹ сільськогосподарських тварин на забій частка птиці свійської становила 72,0% (у січні 2019 року – 53,8%), свиней – 26,4% (44,8%), великої рогатої худоби – 1,6% (1,4%).

У підприємствах¹ *середній надій молока від однієї корови* (яка була у наявності на початок року) відносно січня 2019 року збільшився на 6,2% і становив 417 кг. Найвищі надой молока у розрахунку на одну корову одержано підприємствами у Бродівському та Сокальському районах (по 568 кг у кожному); найнижчі – у Самбірському (136 кг) районі.

За розрахунками, *у господарствах усіх категорій* області на 1 лютого 2020 року відносно 1 лютого 2019 року *збільшилась кількість* птиці свійської на 7,6% (становила 9,8 млн. голів), проте *зменшилася кількість* великої рогатої худоби на 8,2% (163,5 тис. голів), у тому числі корів – на 9,3% (93,8 тис. голів), свиней – на 20,7% (328,9 тис. голів), овець та кіз – на 1,6% (31,7 тис. голів).

У *підприємствах* зросла кількість птиці свійської на 16,7%, овець та кіз – на 2,1%, проте зменшилася кількість великої рогатої худоби на 5,9% (у тому числі корів – на 4,2%), свиней – на 26,4%. У *господарствах населення* зросла кількість птиці свійської на 0,9%, проте скоротилась кількість великої рогатої худоби на 8,5% (у тому числі корів – на 9,7%), свиней – на 10,1%, овець та кіз – на 2,2%.

У господарствах населення утримується переважна більшість поголів'я сільськогосподарських тварин області. На 1 лютого 2020 року у них нараховувалось 90,2% від загальної кількості великої рогатої худоби

¹ По підприємствах, які утримують від 100 голів великої рогатої худоби, овець та кіз та/або від 200 голів свиней, та/або від 5000 голів птиці свійської всіх видів.

(на 1 лютого 2019 року – 90,5%), у тому числі корів – 92,8% (93,1%), овець та кіз – 84,5% (85,1%), птиці свійської – 54,3% (57,8%), свиней – 39,7% (35,1%).

У січні 2020 року частка продукції рослинництва у **загальному обсязі реалізації підприємствами¹** становила 51,7%, продукції тваринництва – 48,3%.

У січні 2020 року підприємства¹ області **реалізували** 46,1 тис.т культур зернових (на 3,8% більше відносно січня 2019 року), 3,0 тис.т картоплі (на 56,6% більше), 0,2 тис.т культур овочевих (на 6,8% більше), 6,3 тис.т сільськогосподарських тварин (у живій масі) (на 11,2% менше), 1,7 тис.т молока (на 3,3% більше), 2,8 млн.шт яєць (на 53,1% менше).

В області відносно січня 2019 року спостерігалось зниження середніх цін на усі основні види сільськогосподарської продукції, крім цін на молоко. У січні 2020 року у середньому одна тонна культур зернових коштувала 3769 грн (на 14,3% менше відносно січня торік), картоплі – 5004 грн (на 6,4% менше), культур овочевих – 3480 грн (на 79,0% менше), сільськогосподарських тварин (у живій масі) – 30191 грн (на 5,1% менше), яєць – 1223 грн за тисячу штук (на 13,8% менше), молока – 8784 грн (на 8,3% більше).

На 1 лютого 2020 року у підприємствах, які безпосередньо вирощують культури зернові та зернобобові, соняшник, та підприємствах, що займаються їх зберіганням і переробленням, було в наявності 210,1 тис.т зерна (на 14,8% менше відносно 1 лютого 2019 року), у тому числі 82,6 тис.т пшениці (на 25,9% менше), соняшнику – 73,3 тис.т (у 1,9 раза більше). Безпосередньо у підприємствах¹ було в наявності 137,8 тис.т зерна (на 21,2% менше відносно 1 лютого 2019 року), у тому числі 47,8 тис.т пшениці (на 37,8% менше). Зернозберігаючі та зернопереробні підприємства мали в наявності 72,2 тис.т зерна.

Середня закупівельна ціна культур зернових на зберігаючих та переробних підприємствах у січні 2020 року становила 3720 грн за т (у січні 2019 року – 4527 грн за т), з них на пшеницю – 4052 грн за т (4710 грн за т).

¹ По підприємствах з основним видом економічної діяльності за кодами 01.1 – 01.6, 10.12 за КВЕД ДК 009:2010, які мають площу сільськогосподарських угідь від 200 га (для фермерських господарств – від 1000 га), та/або від 100 голів великої рогатої худоби, овець, кіз, та/або від 200 голів свиней, та/або від 5000 голів птиці свійської всіх видів (для фермерських господарств – від 500 голів великої рогатої худоби, овець, кіз, та/або від 1000 голів свиней, та/або від 25000 голів птиці свійської всіх видів).

ЕНЕРГЕТИКА

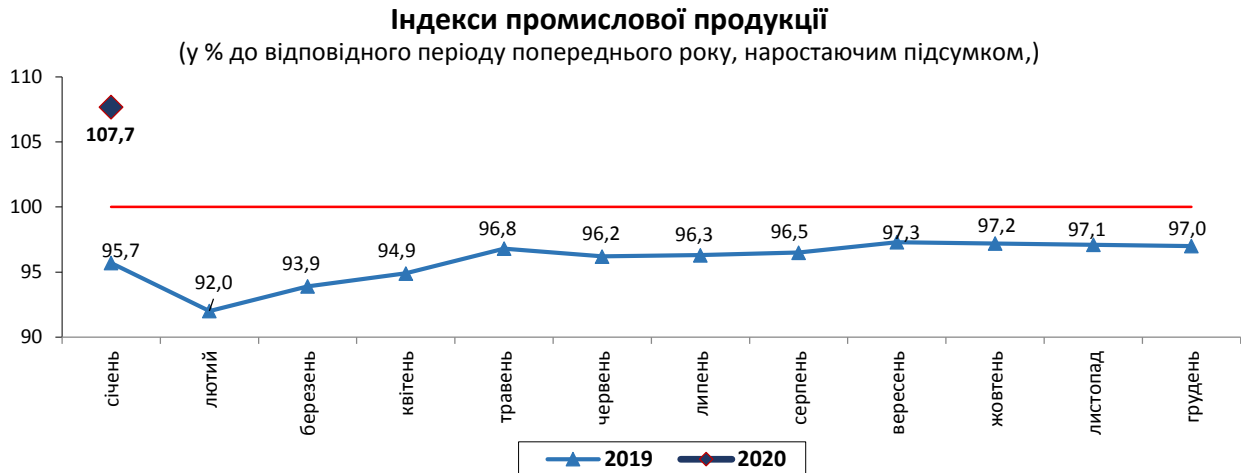
Упродовж січня 2020 року *підприємства, організації та населення області використали* 202,6 млн.м³ газу природного, 87,2 тис.т вугілля кам'яного, 25,7 тис.т газойлів, 7,8 тис.т бензину моторного, 4,2 тис.т пропану і бутану скраплених. Відносно січня 2019 року збільшились обсяги використання пропану і бутану скраплених на 22,8%, газойлів – на 20,7%, бензину моторного – на 2,5%. Проте зменшились обсяги використання вугілля кам'яного на 38,5%, газу природного – на 22,6%.

На 1 лютого 2020 року на підприємствах та організаціях області *у залишках нараховувалось* 110,7 тис.т вугілля кам'яного, 20,2 тис.т нафти сирії, включаючи газовий конденсат, 11,0 тис.т газойлів, 7,6 тис.т бензину моторного, 2,8 тис.т мазутів паливних важких, 0,7 тис.т пропану і бутану скраплених.

Порівняно з 1 лютого 2019 року скоротились запаси нафти сирії, включаючи газовий конденсат, на 39,0%, мазутів паливних важких – на 0,6%. Водночас збільшились запаси вугілля кам'яного на 74,5%, бензину моторного – на 29,8%, газойлів – на 11,8%, пропану і бутану скраплених – на 5,6%.

ПРОМИСЛОВІСТЬ

Обсяг *промислового виробництва* в області у січні 2020 року відносно січня 2019 року збільшився на 7,7% (у січні 2019 року відносно січня 2018 року – зниження на 4,3%). У січні 2020 року порівняно з груднем 2019 року обсяг промислового виробництва в області зменшився на 9,1%.



Наростили обсяги виробництва підприємства добувної промисловості і розроблення кар'єрів та переробної промисловості, проте скоротили обсяги підприємства з постачання електроенергії, газу, пари та кондиційованого повітря.

У січні 2020 року порівняно з січнем 2019 року у *добувній промисловості і розробленні кар'єрів* обсяг виробництва зріс на 5,1%. Більше видобуто нафти сирі (на 10,1%), газу природного скрапленого або в газоподібному стані (на 4,7%), проте менше видобуто вугілля кам'яного (на 6,2%).

У *переробній промисловості* обсяг промислової продукції порівняно з січнем 2019 року зріс на 19,0%.

На підприємствах з *виробництва харчових продуктів, напоїв та тютюнових виробів* випуск промислової продукції відносно січня 2019 року збільшився на 39,0%.

Більше вироблено горілки з вмістом спирту не більше 45,4% (у 2 рази); молока та вершків незгущених й без додавання цукру (на 36,7%); молока і вершків коагульованих, йогурту, кефіру, сметани; масла вершкового; вод натуральних мінеральних газованих; м'яса курей, курчат свіжого чи охолодженого (на 18–28%); виробів ковбасних та подібних продуктів з м'яса, субпродуктів чи крові тварин (на 5,5%); сумішей соків фруктових та овочевих; олії соняшnikової і сафлорової рафінованої; пива.

Водночас менше вироблено борошна пшеничного (на 29,1%); свинини свіжої чи охолодженої (на 22,7%); кормів готових для годівлі

свійської птиці; хліба та виробів хлібобулочних; тортів (на 4–11%); цукерок шоколадних; кави.

У **текстильному виробництві, виробництві одягу, шкіри, виробів зі шкіри та інших матеріалів** відносно січня 2019 року відбулося збільшення обсягу промислового виробництва на 20,9%.

Більше виготовлено футболок, майок й подібних виробів, трикотажних машинного або ручного в'язання (на 9,1%); панчішно-шкарпеткових виробів; взуття, призначеного для носіння на вулиці, з верхом зі шкіри натуральної, чоловічого.

Зменшилось виробництво піджаків та блейзерів (крім трикотажних), чоловічих та хлопчачих (на 65,4%); жакетів та блейзерів (крім трикотажних), жіночих та дівчачих (на 30,4%); брюк та бриджив вовняних, з волокон синтетичних або штучних, жіночих та дівчачих; суконь трикотажних машинного або ручного в'язання, жіночих та дівчачих; блузок, сорочок та батників трикотажних машинного або ручного в'язання, жіночих та дівчачих (на 20–26%).

У січні 2020 року відносно січня 2019 року на підприємствах з **виготовлення виробів з деревини, виробництва паперу та поліграфічної діяльності** випуск промислової продукції зменшився на 9,7%.

Скоротилось виробництво деревини хвойних порід уздовж розпиляної чи розколотої, розділеної на шари чи лущеної, завтовшки більше 6 мм (на 30,0%); деревини із сосни уздовж розпиляної чи розколотої, розділеної на шари чи лущеної, завтовшки більше 6 мм (на 15,9%); паперу і картону гофрованих (на 13,8%).

Проте збільшилось виробництво коробок та ящиків, складаних, з паперу або картону негофрованих (на 19,0%); дверей та їх коробок і порогів, з деревини (на 8,3%); паркету дерев'яного щитового для мозаїчних підлог.

Менше надруковано книг, брошур, листівок та подібної продукції у вигляді окремих аркушів (на 30,0%).

На підприємствах з **виробництва хімічних речовин і хімічної продукції** у січні 2020 року проти січня 2019 року відбулося збільшення обсягу промислової продукції на 79,8%.

Більше вироблено сумішей невогнетривких для поверхонь фасадів, внутрішніх стін будинків, підлог, стель (у 2 рази); засобів дезінфікуючих інших (на 8,8%); добавок для цементів, будівельних розчинів і бетонів готових (на 1,9%); спирту етилового неденатурованого із вмістом спирту не менше 80 об.%.

Проте менше виготовлено діоксиду вуглецю (на 30,0%); кисню; води туалетної.

У **виробництві основних фармацевтичних продуктів і фармацевтичних препаратів** у січні 2020 року відносно січня 2019 року обсяг промислової продукції зменшився на 10,8%.

Менше вироблено препаратів лікарських, що містять змішані чи незмішані продукти, розфасованих для роздрібного продажу.

На підприємствах з **виробництва гумових і пластмасових виробів, іншої неметалевої мінеральної продукції** обсяг промислової продукції відносно січня 2019 року зменшився на 6,8%.

Менше виготовлено цегли керамічної (на 73,0%); блоків та цегли з цементу, бетону або каменю штучного для будівництва (на 57,1%); вікон та їх рам, дверей та їх коробок і порогів, з пластмас (на 12,8%); розчинів бетонних, готових для використання (на 3,1%); виробів багатошарових ізолюючих зі скла (на 3,3%); портландцементу.

Проте більше виготовлено елементів конструкцій збірних для будівництва з цементу, бетону або каменю штучного (у 2,2 раза); гіпсових сумішей (на 23,1%); ізоляторів електричних зі скла.

У **металургійному виробництві, виробництві готових металевих виробів, крім машин і устаткування** у січні 2020 року відбулось збільшення обсягу промислового виробництва на 5,1%.

Більше виготовлено листів профільованих (ребристих) холоднодеформованих зі сталі нелегованої (у 2,9 раза); резервуарів, цистерн, баків та подібних ємностей для рідин, з металів чорних (на 2,2%).

Зменшилось виробництво котлів центрального опалення (на 85,3%).

У січні 2020 року обсяг промислової продукції у **машинобудуванні, крім ремонту і монтажу машин і устаткування** зменшився на 25,3%.

Зменшилось виробництво верстатів для оброблення деревини, корка, кістки, ебоніту, твердих пластмас і матеріалів твердих подібних; трансформаторів інших, потужністю не більше 1 кВ·А; вагонів вантажних та вагонів–платформ, залізничних або трамвайних, несамохідних.

Зросло виробництво теодолітів й тахеометрів (у 2 рази); вимикачів автоматичних на напругу більше 1 кВ; ламп розжарювання потужністю не більше 200 Вт та на напругу більше 100 В.

На підприємствах з **постачання електроенергії, газу, пари та кондиційованого повітря** обсяг промислової продукції порівняно з січнем 2019 року зменшився на 15,4%. Зменшилось виробництво електроенергії 28,0%.

У 2019 році промислові підприємства області **реалізували промислової продукції (товарів, послуг)** на 105,1 млрд.грн. Підприємствам переробної промисловості належало 70,5% від загального обсягу реалізованої продукції, з постачання електроенергії, газу, пари та кондиційованого повітря – 19,2%, добувної промисловості і розроблення кар'єрів – 8,8%, з водопостачання, каналізації, поводження з відходами – 1,5%.

З видів діяльності переробної промисловості найвищою була частка підприємств з виробництва харчових продуктів, напоїв та тютюнових виробів – 28,9% від загального обсягу реалізованої продукції. Вагомою була

також частка підприємств машинобудування, крім ремонту і монтажу машин і устаткування – 10,1%, з виготовлення виробів з деревини, виробництва паперу та поліграфічної діяльності – 8,2%, з виробництва гумових і пластмасових виробів, іншої неметалевої мінеральної продукції – 7,9%. Меншою була частка підприємств металургійного виробництва, виробництва готових металевих виробів, крім машин і устаткування – 4,4%, з виробництва текстильного виробництва, виробництва одягу, шкіри, виробів зі шкіри та інших матеріалів – 3,6%, з виробництва основних фармацевтичних продуктів і фармацевтичних препаратів – 1,8%, з виробництва хімічних речовин і хімічної продукції – 1,6%.

БУДІВНИЦТВО

Підприємства Львівщини у січні 2020 року *виробили будівельної продукції* (виконали будівельних робіт) на 559,3 млн.грн.

Індекс будівельної продукції у січні п.р. порівняно з січнем 2019 року становив 114,4%.

Порівняно з січнем 2019 року зросли обсяги робіт на будівництві інженерних споруд в 1,8 раза. Натомість спад обсягів будівельної продукції допущений на будівництві житла (на 13,4%) та нежитлових будівель (на 8,3%).

Найбільше будівельної продукції вироблено на будівництві інженерних споруд – 237,1 млн.грн, або 42,4% від загального обсягу будівельної продукції. Майже третина обсягів будівництва припала на нежитлові будівлі (181,8 млн.грн). На будівництві житлових будівель виконано більше чверті робіт (140,4 млн.грн).

За характером будівництва обсяги робіт розподілились таким чином: роботи з нового будівництва склали 54,5% від загального обсягу, з реконструкції та технічного переоснащення – 22,8%, з ремонту (капітального та поточного) – 22,7%.

У 2019 році на Львівщині *прийнято в експлуатацію 1292,2 тис.м² загальної площі житла (нове будівництво)*, що на 44,0% більше відносно попереднього року (у 2018 році – на 1,0% більше).

Без дозвільного документа на виконання будівельних робіт відповідно до Порядку, затвердженого наказом Мінрегіону від 03.07.2018 №158, введено в експлуатацію 353,8 тис.м² загальної площі житла, або 27,4% від загального обсягу.

Розподіл загальної площі житлових будівель, прийнятих в експлуатацію за видами 2019 році, наведено у таблиці:

Розподіл загальної площі житлових будівель, прийнятих в експлуатацію за видами 2019 році, наведено у таблиці:

	Кількість квартир, од	Загальна площа			Середній розмір квартири, м ² загальної площі
		усього, тис.м ²	у % до загального обсягу	у % до 2018р.	
Усього	14110	1292,2	100,0	144,0	91,6
будинки					
одноквартирні	4023	686,5	53,1	145,5	170,6
будинки з двома та більше квартирами	10087	605,7	46,9	142,4	60,1

Більше половини (53,1%) загальної площі житла припало на одноквартирні будинки, переважно приватні будинки садибного типу,

прийняття яких збільшилось на 45,5%. У будинках з двома та більше квартирами здано в експлуатацію 605,7 тис.м² загальної площі житла, що на 42,4% більше порівняно з 2018 роком.

Крім того, населенням збудовано дачні та садові будинки загальною площею 63,1 тис.м², що у 2,1 раза більше порівняно з 2018 роком.

Прийняття в експлуатацію житла за типами поселень у 2019 році наведено у таблиці:

	Кількість квартир, од	Загальна площа			Середній розмір квартири, м ² загальної площі
		усього, тис.м ²	у % до загального обсягу	у % до 2018р.	
Усього	14110	1292,2	100,0	144,0	91,6
міські поселення	10720	819,6	63,4	141,6	76,5
сільська місцевість	3390	472,6	36,6	148,3	139,4

Упродовж 2019 року у *сільській місцевості* збудовано 472,6 тис.м² загальної площі житла (36,6% від загального введення), що на 48,3% більше відносно 2018 року зросло. У міських поселеннях порівняно з 2018 роком житла збудовано на 41,6% більше.

У 2019 році здано в експлуатацію **14110 нових квартир**. Середня загальна площа однієї новозбудованої квартири становила 91,6 м². У сільській місцевості середній розмір одного новозбудованого помешкання (139,4 м²) в 1,8 раза перевищував відповідний показник у міських поселеннях (76,5 м²).

Найбільше житла прийнято в експлуатацію в обласному центрі – 567,3 тис.м², або 43,9% від загального введення. Також значні обсяги житла здано в експлуатацію у Пустомитівському (16,0%), Яворівському (7,0%) та Жовківському (4,7%) районах.

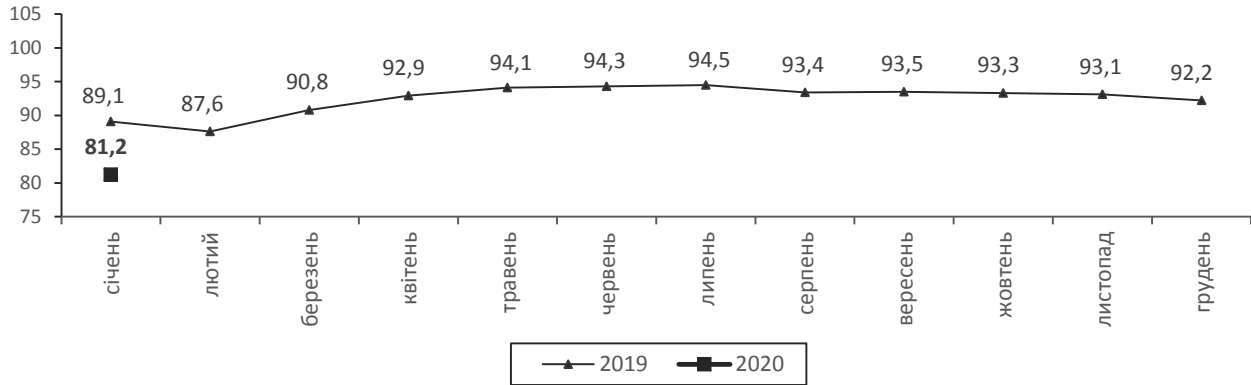
Збільшення обсягів прийняття житла порівняно з 2018 роком досягнуто у 18 районах та 8 містах області, з них найбільше у Червонограді (у 9,8 раза), Турківському (у 5 разів), Радехівському (у 3,1 раза) та Сокальському (у 2,6 раза) районах. Разом з тим, спад допущено у Буському (на 10,3%) та Кам'янка-Бузькому (на 3,0%) районах.

ТРАНСПОРТ

У січні 2020 року вантажообіг підприємств транспорту становив 665,2 млн.ткм і порівняно з січнем 2019 року зменшився на 18,8%.

Вантажообіг підприємств транспорту

(у % до відповідного періоду попереднього року, наростаючим підсумком)



Усіма видами транспорту перевезено 1122,1 тис.т вантажів, що на 11,5% менше обсягу січня 2019 року.

Залізничним транспортом у січні 2020 року відправлено 231,0 тис.т вантажів, що на 14,4% менше відносно січня 2019 року.

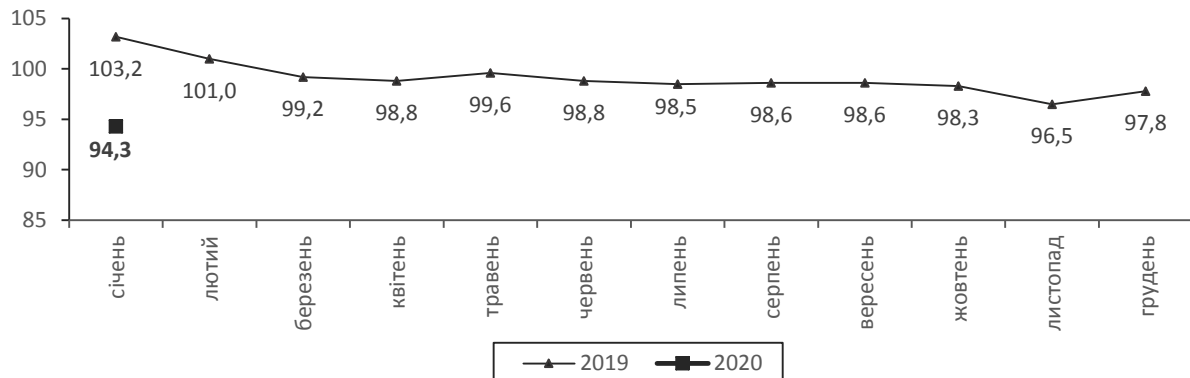
Автотранспортом області у січні 2020 року перевезено 891,1 тис.т вантажів, що на 10,7% менше відносно січня 2019 року. Вантажообіг зменшився на 5,1% і становив 248,2 млн.ткм.

У січні 2020 року виконано пасажирообіг в обсязі 334,3 млн.пас.км, що становило 94,3% від обсягу січня 2019 року.

Послугами **пасажирського транспорту** скористалися 19,7 млн. пасажирів, що на 4,3% більше відносно січня 2019 року.

Пасажирообіг підприємств транспорту

(у % до відповідного періоду попереднього року, наростаючим підсумком)



Залізничним транспортом у січні 2020 року відправлено 0,8 млн. пасажирів, що на 7,4% менше порівняно з січнем 2019 року.

Послугами автомобільного транспорту у січні 2020 року скористалися 9,5 млн. пасажирів, що на 11,6% менше, ніж у січні 2019 року.

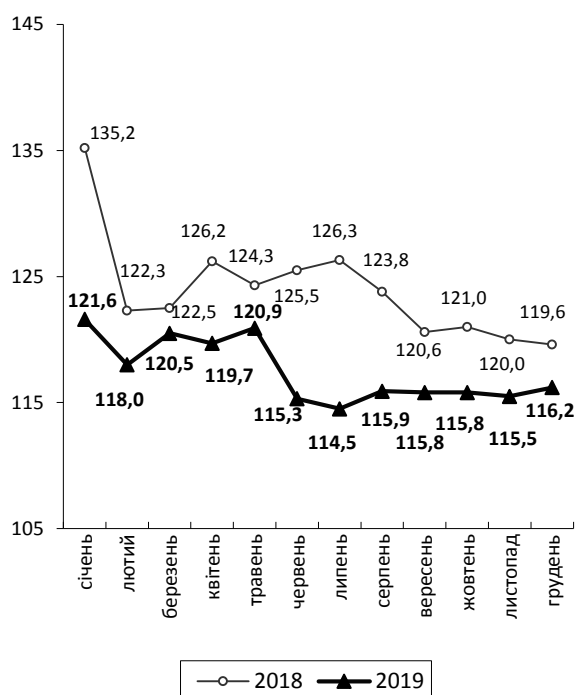
Електротранспортом області перевезено 9,3 млн. пасажирів (на 29,5% більше відносно січня 2019 року), зокрема тролейбусами перевезено 4,4 млн. осіб (на 69,9% більше), трамваями – 4,9 млн. осіб (на 6,8% більше).

ЗОВНІШНЬОЕКОНОМІЧНА ДІЯЛЬНІСТЬ

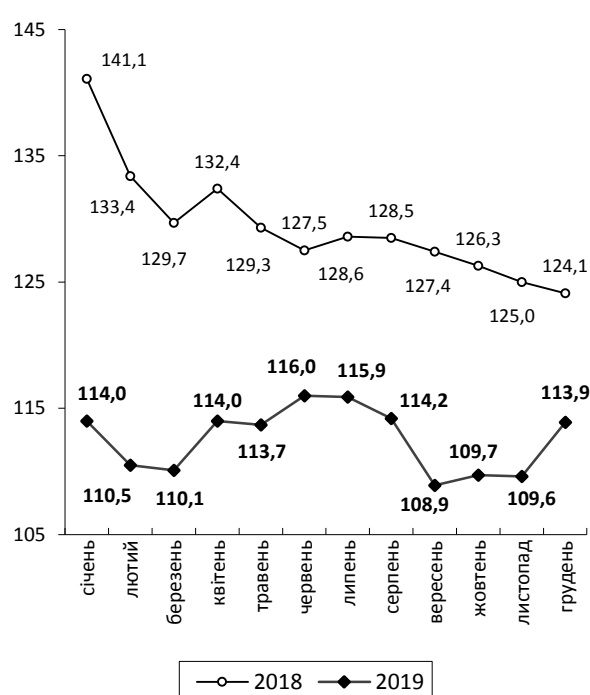
Зовнішня торгівля товарами. У 2019 році *експорт товарів* підприємствами Львівської області становив 2202,0 млн.дол. США, *імпорт* – 3086,3 млн.дол. Порівняно з 2018 роком експорт зріс на 16,2%, імпорт – на 13,9%. Від’ємне *сальдо* зовнішньої торгівлі склало 884,3 млн.дол. США (у 2018 році також від’ємне – 813,4 млн.дол.). Коефіцієнт покриття експортом імпорту склав 0,71 (у 2018 році – 0,70).

**Темпи зростання (зниження)
експорту товарів**

(у % до відповідного періоду попереднього року, наростаючим підсумком)



**Темпи зростання (зниження)
імпорту товарів**



Підприємства області здійснювали зовнішньоторговельні операції з партнерами із 172 країн світу.

Показники зовнішньої торгівлі товарами за найбільшими торговими партнерами у 2019 році наведено в таблиці.

	Експорт		Імпорт	
	млн.дол. США	у % до загального обсягу	млн.дол. США	у % до загального обсягу
Усього	2202,0	100,0	3086,3	100,0
у тому числі				
Польща	523,7	23,8	693,1	22,5
Німеччина	261,3	11,9	449,6	14,6
Чехія	148,7	6,8	65,9	2,1
Данія	115,2	5,2	45,1	1,5
Угорщина	86,3	3,9	51,8	1,7
Словаччина	69,4	3,2	51,7	1,7
Китай	36,2	1,6	355,4	11,5
Туреччина	23,5	1,1	166,3	5,4
Італія	36,4	1,7	113,3	3,7

Найбільші частки експортованої продукції припали на Польщу (23,8% від загальнообласного експорту), Німеччину (11,9%) та Чехію (6,8%).

Експорт товарів у *країни Європейського Союзу* становив 1671,3 млн.дол. (75,9%) та збільшився порівняно з 2018 роком на 12,1%.

Серед товарів, які *Львівщина експортувала* у 2019 році, переважали електротехнічне обладнання (21,0% від обсягу експорту області), меблі (12,2%), зернові культури (9,7%), жири та олії (8,5%), деревина і вироби з неї (8,0%).

Зростання експорту зумовлене збільшенням порівняно з 2018 роком поставок продуктів переробки овочів у 1,9 раза, зернових культур – на 60,4%, жирів та олій – на 55,7%, насіння і плодів олійних рослин – на 29,5%, готових харчових продуктів – на 14,5%.

Натомість зменшився експорт цукру і кондитерських виробів з цукру на 38,8%, шкур – на 14,0%, паперу та картону – на 12,1%, деревини і виробів з неї – на 6,1%.

Найбільші частки імпорту припали на Польщу (22,5% від загальнообласного імпорту), Німеччину (14,6%) та Китай (11,5%).

Імпорт товарів з *країн Європейського Союзу* становив 1901,4 млн.дол. (61,6%) та збільшився порівняно з 2018 роком на 11,7%.

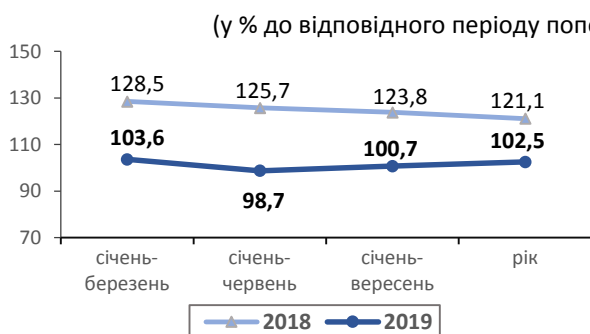
Основу імпорту товарів становили електротехнічне обладнання (12,3% від обсягу імпорту області), механічне обладнання (8,2%), пластмаси та полімерні матеріали (6,1%), засоби наземного транспорту (6,0%).

Збільшення імпорту порівняно з 2018 роком обумовлено зростанням надходження овочів у 2,2 раза, одягу трикотажного – на 97,4%, одягу текстильного – на 88,3%, засобів наземного транспорту – на 78,5%, їстівних плодів та горіхів – на 40,6%.

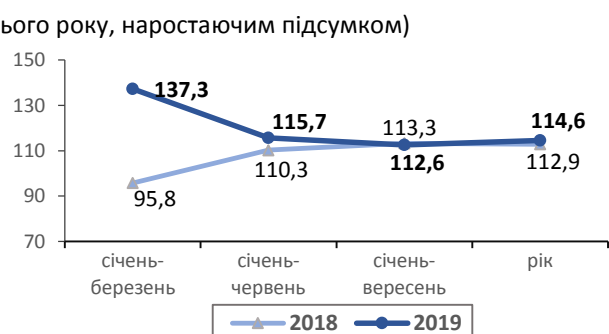
Водночас зменшився імпорт палив мінеральних; нафти і продуктів її перегонки на 25,0%, тютюну – на 19,5%, паперу та картону – на 10,5%, шкур – на 10,0%.

Зовнішня торгівля послугами. У 2019 році *експорт послуг* становив 584,8 млн.дол. США, *імпорт* – 77,3 млн.дол. США. Порівняно з 2018 роком експорт послуг збільшився на 2,5%, імпорт – на 14,6%. *Позитивне сальдо* зовнішньої торгівлі послугами склало 507,5 млн.дол.

Темпи зростання (зниження) експорту послуг



Темпи зростання (зниження) імпорту послуг



Коефіцієнт покриття експортом імпорту зменшився з 8,45 у 2018 році до 7,56 у 2019 році. Зовнішньоторговельні операції здійснювались з партнерами 131 країни світу.

Найбільші обсяги експорту послуг у 2019 році припали на комп'ютерні та інформаційні (41,3% від загального обсягу експорту), з переробки давальницької сировини (38,1%), а також на транспортні та послуги поштової і кур'єрської служби (11,5%).

У 2019 році порівняно з 2018 роком збільшилися обсяги експорту професійних та консалтингових послуг (на 27,9%) та комп'ютерних (на 28,3%).

Обсяг експорту послуг **країнам ЄС** становив 476,9 млн.дол. (81,6% від загального обсягу експорту) та зменшився порівняно з 2018 роком на 1,0%.

Головними партнерами в експорті послуг серед країн-членів ЄС були Мальта, Німеччина, Польща, Данія та Нідерланди. Серед інших країн світу найбільше послуг надавалося США.

Оснoву структури імпорту послуг у 2019 роком становили послуги автомобільного транспорту (19,9%), послуги під час ділових подорожей (14,1%) та фінансового посередництва (10,8%).

Порівняно з 2018 роком збільшилися обсяги імпорту послуг під час ділових подорожей на 28,7%, автомобільного транспорту – на 5,2%.

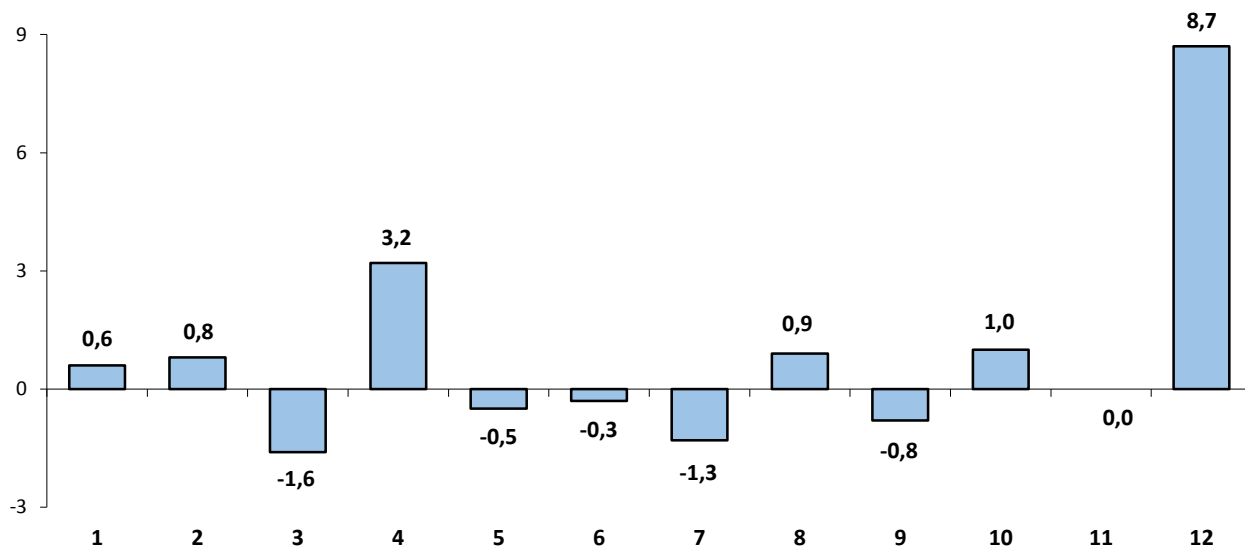
Імпорт послуг від країн ЄС у 2019 році становив 68,7 млн.дол. (88,9% від загального обсягу) та збільшився проти 2018 року на 13,4%.

Серед країн ЄС головними партнерами в імпорті послуг були Польща, Німеччина, Велика Британія, Кіпр та Угорщина. Серед інших країн світу найбільше послуг було одержано від Мексики та Швейцарії.

СПОЖИВЧІ ЦІНИ

Індекс споживчих цін у січні 2020 року відносно грудня 2019 року у Львівській області становив 100,6% (в Україні – 100,2%).

Зміни споживчих цін на основні групи товарів та послуг (січень 2020 року у % до грудня 2019 року)



- | | |
|---|----------------------------|
| 1 Продукти харчування та безалкогольні напої | 6 Охорона здоров'я |
| 2 Алкогольні напої, тютюнові вироби | 7 Транспорт |
| 3 Одяг і взуття | 8 Зв'язок |
| 4 Житло, вода, електроенергія, газ та інші види палива | 9 Відпочинок і культура |
| 5 Предмети домашнього вжитку, побутова техніка та поточне утримання житла | 10 Освіта |
| | 11 Ресторани та готелі |
| | 12 Різні товари та послуги |

У Львівській області у січні 2020 року порівняно з груднем 2019 року ціни на *продукти харчування та безалкогольні напої* підвищилися на 0,6%. Найбільше подорожчали овочі (на 6,9%), зокрема огірки – на 28,3%, гриби свіжі – на 25,0%, помідори – на 16,4%, перець солодкий – на 6,8%, цибуля ріпчаста – на 2,7%. На 2,0–0,5% зросли ціни на крупи гречані, борошно пшеничне, рибу живу (охлаждену), скумбрію копчену, сири м'які, спреди, молоко, фрукти. Водночас пшоно подешевшало на 3,1%, фарші м'ясні – на 2,5%, маргарин – на 2,3%, м'ясо птиці – на 2,0%, цукор – на 0,8%, свинина – на 0,5%.

Ціни на *алкогольні напої та тютюнові вироби* підвищились на 0,8%. Тютюнові вироби подорожчали на 1,5%, алкогольні напої – на 0,2%.

Підвищення цін у *житлово-комунальній* сфері на 3,2% відбулося внаслідок збільшення тарифів на газ природний на 10,3%. Вартість інших комунальних послуг не змінилася.

У сфері *зв'язку* збільшилася вартість поштових послуг на 12,5%, плата за користування мережею Інтернет – на 3,8%. Разом з тим, мобільні телефони подешевшали на 2,5%.

З послуг освіти вартість утримання та виховання дітей у дошкільних закладах збільшилася на 6,0%, навчання на курсах іноземних мов – на 2,5%.

У сфері *транспорту* ціни знизилися на 1,3%. Паливо та мастила подешевшали на 4,7%, автомобілі – на 2,5%. Вартість проїзду у міжміському поїзді зменшилася на 4,1%. Водночас вартість проїзду у міському транспорті збільшилася на 14,3%, перевезень авіаційним пасажирським транспортом – на 4,7%.

Одяг і взуття подешевшали на 1,6%, зокрема ціни на одяг знизились на 1,7%, взуття – на 1,6%.

З М І С Т

	стор.
Короткі підсумки соціально-економічного становища Львівської області	3
Основні показники соціально-економічного розвитку Львівської області	5
Демографічна ситуація та соціальний захист	7
Зайнятість	10
Доходи населення	12
Внутрішня торгівля	17
Капітальні інвестиції	18
Сільське господарство	20
Енергетика	23
Промисловість	24
Будівництво	28
Транспорт	30
Зовнішньоекономічна діяльність	32
Споживчі ціни	35