

**Державна служба статистики України**

**Головне управління статистики у Львівській області**

**ПРО СОЦІАЛЬНО-ЕКОНОМІЧНЕ  
СТАНОВИЩЕ  
ЛЬВІВСЬКОЇ ОБЛАСТІ**

у 2017 році

**Доповідь**

Львів 2018

## Головне управління статистики у Львівській області

пр. В.Чорновола, 4, м.Львів, 79019, Україна  
тел. (032) 258-59-28, факс: (032) 258-59-93  
електронна пошта: [ve@lv.ukrstat.gov.ua](mailto:ve@lv.ukrstat.gov.ua)  
веб-сайт: [www.lv.ukrstat.gov.ua](http://www.lv.ukrstat.gov.ua)

За редакцією С. І. Зимовіної  
Відповідальна за випуск Л. В. Сотнікова

Доповідь «Про соціально-економічне становище Львівської області» містить аналітичну інформацію про основні тенденції соціального та економічного розвитку Львівщини.

### **УМОВНІ ПОЗНАЧЕННЯ**

Тире (–)	– явищ не було
Три крапки (...)	– відомості відсутні
Нуль (0; 0,0)	– явища відбулися, але у вимірах менших за ті, що можуть бути виражені використаними у таблиці розрядами
Символ (х)	– заповнення рубрики за характером побудови таблиці не має сенсу або недоцільне
«з них», «у тому числі»	– наведено не всі доданки загальної суми

В окремих випадках незначне відхилення між підсумками та сумою складових пояснюється округленням даних.

© Головне управління статистики у Львівській області, 2018

## КОРОТКІ ПІДСУМКИ СОЦІАЛЬНО-ЕКОНОМІЧНОГО СТАНОВИЩА ЛЬВІВСЬКОЇ ОБЛАСТІ

**Населення.** Кількість наявного населення області на 1 грудня 2017р. становила 2530,3 тис. осіб. Упродовж січня–листопада 2017р. кількість населення зменшилась на 3701 особу. У січні–листопаді 2017р. на Львівщині народилась 23221 особа (на 7,1% менше порівняно з січнем–листопадом 2016р.), померло – 29374 особи (на 0,4% більше).

**Ринок праці.** Кількість зареєстрованих безробітних на кінець грудня 2017р. становила 14,5 тис. осіб і порівняно з кінцем грудня 2016р. зменшилась на 16,5%. Рівень зареєстрованого безробіття в області на кінець грудня 2017р. становив 0,9% населення працездатного віку.

**Доходи населення.** Середньомісячна номінальна заробітна плата одного штатного працівника у січні–листопаді 2017р. зросла порівняно з січнем–листопадом 2016р. на 39,7% і становила 6256 грн.

Реальна заробітна плата (з урахуванням зміни споживчих цін) у січні–листопаді 2017р. порівняно з відповідним періодом 2016р. збільшилась на 23,6%.

На 1 грудня 2017р. загальна сума заборгованості з виплати заробітної плати становила 87,1 млн.грн і зменшилась порівняно з 1 січня 2017р. на 7,1%.

**Роздрібна торгівля.** Обороти роздрібною торгівлю, який включає дані щодо роздрібного товарообороту підприємств (юридичних осіб) та фізичних осіб-підприємців, основним видом економічної діяльності яких є роздрібна торгівля, у 2017р. становив 51,9 млрд.грн і збільшився відносно 2016р. на 13,5%.

**Сільське господарство.** Індекс сільськогосподарської продукції у 2017р. порівняно з 2016р. становив 105,7%, зокрема у сільськогосподарських підприємствах – 114,1%, у господарствах населення – 101,1%. Обсяг продукції рослинництва збільшився на 6,9%, тваринництва – на 3,9%.

**Промисловість.** У 2017р. відносно 2016р. обсяг промислової продукції в області зріс на 5,7%.

Підприємства добувної промисловості і розроблення кар'єрів збільшили обсяги виробництва на 1,6%, переробної промисловості – на 6,3%, з постачання електроенергії, газу, пари та кондиційованого повітря – на 6,5%.

**Будівництво.** Підприємства області у 2017р. виконали будівельних робіт на 5793,0 млн.грн. Індекс будівельної продукції відносно 2016р. становив 104,2%.

**Транспорт.** У 2017р. усіма видами транспорту перевезено (відправлено) 15543,3 тис.т вантажів, що на 8,9% більше від обсягу 2016р. Вантажооборот становив 10973,3 млн.ткм і збільшився на 4,3% відносно 2016р.

Пасажи́рським транспортом перевезено 229,1 млн. пасажирів, виконано пасажирооборот в обсязі 4629,2 млн.пас.км, що становило відповідно 97,7% та 94,2% від обсягів 2016р.

**Зовнішня торгівля товарами.** У січні–листопаді 2017р. експорт товарів підприємствами Львівської області становив 1451,4 млн.дол. США, імпорт – 1984,8 млн.дол. Порівняно з січнем–листопадом 2016р. експорт зріс на 26,1%, імпорт – на 29,7%. Від’ємне сальдо зовнішньої торгівлі товарами становило 533,4 млн.дол. США.

**Ціни.** У грудні 2017р. відносно листопада 2017р. індекс споживчих цін у Львівській області становив 101,1%, відносно грудня 2016р. – 113,0%.

**ОСНОВНІ ПОКАЗНИКИ  
СОЦІАЛЬНО-ЕКОНОМІЧНОГО РОЗВИТКУ  
ЛЬВІВСЬКОЇ ОБЛАСТІ**

	Фактично за 2017р.	Темпи зростання (зниження), %			
		грудень 2017р. до		2017р. до 2016р.	<u>ДОВІДКОВО:</u> 2016р. до 2015р.
		листопада 2017р.	грудня 2016р.		
Кількість зареєстрованих безробітних на кінець періоду (за даними державної служби зайнятості), тис. осіб	14,5	105,0	83,5	x	x
Середньомісячна заробітна плата одного працівника					
номінальна, грн	6256 <sup>1</sup>	100,8 <sup>2</sup>	140,7 <sup>3</sup>	139,7 <sup>4</sup>	125,5 <sup>5</sup>
реальна, %	x	99,7 <sup>2</sup>	124,3 <sup>3</sup>	123,6 <sup>4</sup>	110,4 <sup>5</sup>
Заборгованість із виплати заробітної плати <sup>6</sup> – усього, млн.грн	87,1	97,7	86,4	x	143,5
Індекс споживчих цін	x	101,1	113,0	113,0 <sup>7</sup>	111,9 <sup>7</sup>
Обсяг реалізованої промислової продукції <sup>1</sup> , млн.грн	72856,2	x	x	x	x
Індекс промислової продукції	x	109,5	111,5	105,7	99,3
Індекс сільськогосподарської продукції	x	x	x	105,7	102,6
Обсяг виконаних будівельних робіт, тис.грн	5792957	x	x	x	x
Індекс будівельної продукції	x	x	x	104,2	122,3

Продовження

	Фактично за 2017р.	Темпи зростання (зниження), %			
		грудень 2017р. до		2017р. до 2016р.	<u>ДОВІДКОВО:</u> 2016р. до 2015р.
		листопада 2017р.	грудня 2016р.		
Експорт товарів, млн.дол. США	1451,4 <sup>1</sup>	х	х	126,1 <sup>4</sup>	105,0 <sup>5</sup>
Імпорт товарів, млн.дол. США	1984,8 <sup>1</sup>	х	х	129,7 <sup>4</sup>	116,0 <sup>5</sup>
Сальдо, млн.дол. США (+, -)	-533,4 <sup>1</sup>	х	х	х	х
Вантажооборот, млн.ткм	10973,3	93,4	101,6	104,3	101,2
Пасажирооборот, млн.пас.км	4629,2	95,3	91,0	94,2	100,9
Оборот роздрібної торгівлі <sup>8</sup> , млн.грн	51898,9	119,6	124,3	113,5	х

<sup>1</sup> Дані за січень–листопад 2017р.<sup>2</sup> Листопад 2017р. у % до жовтня 2017р.<sup>3</sup> Листопад 2017р. до листопада 2016р.<sup>4</sup> Січень–листопад 2017р. до січня–листопада 2016р.<sup>5</sup> Січень–листопад 2016р. до січня–листопада 2015р.<sup>6</sup> Станом на 1 грудня.<sup>7</sup> Грудень у % до грудня попереднього року.<sup>8</sup> Порівняння даних з відповідними даними попередніх періодів є некоректним через зміни в методології розрахунку.

## ДЕМОГРАФІЧНА СИТУАЦІЯ ТА СОЦІАЛЬНИЙ ЗАХИСТ

**Кількість населення** Львівської області на 1 грудня 2017р. становила 2530,3 тис. осіб. Протягом січня–листопада 2017р. кількість населення зменшилась на 3701 особу.

Упродовж січня–листопада 2017р. в області народилась 23221 дитина (на 7,1% менше порівняно з січнем–листопадом 2016р.), померли – 29374 особи (на 0,4% більше); на 100 померлих припало 79 живонароджених.

### Загальна характеристика природного руху населення Львівської області

	Усього		Січень– листопад 2017р. у % до січня– листопада 2016р.	На 1000 осіб <sup>1</sup>	
	січень– листопад 2017р.	січень– листопад 2016р.		січень– листопад 2017р.	січень– листопад 2016р.
Кількість народжених живими, осіб	23221	25007	92,9	10,0	10,8
Кількість померлих, осіб	29374	29247	100,4	12,7	12,6
у тому числі дітей у віці до 1 року	217	165	131,5	9,0 <sup>2</sup>	6,5 <sup>2</sup>
Природний приріст, скорочення (–) населення, осіб	–6153	–4240	x	–2,7	–1,8

<sup>1</sup> Тут і далі у розділі показники розраховано на наявне населення.

<sup>2</sup> На 1000 живонароджених.

У середньому на кожні 10 тис. осіб наявного населення **народилося** 100 немовлят (у січні–листопаді 2016р. – 108 немовлят). Найвищий рівень народжуваності був у Турківському (128 осіб), Яворівському (127 осіб) та Миколаївському (124 особи) районах, найнижчий – у містах Новий Розділ (72 особи) та Дрогобич (79 осіб). Народжуваність у сільській місцевості залишається вищою, ніж у міських поселеннях, – відповідно 111 і 93 народжених на 10 тис. осіб наявного населення.

На кожні 10 тис. осіб наявного населення у середньому **померло** 127 осіб (у січні–листопаді 2016р. – 126 осіб). Найвищий рівень смертності був у Перемишлянському (186 осіб), Жидачівському (164 особи), Бродівському та Буському (по 155 осіб) районах, найнижчий – у місті Новий Розділ (84 особи). У сільській місцевості загальний рівень смертності становив 151 особу, у міських поселеннях – 111 осіб.

Серед причин смерті переважали хвороби системи кровообігу (62,2%), новоутворення (13,8%), зовнішні причини захворюваності та

смерті (4,8%), хвороби органів травлення та хвороби органів дихання (3,6% та 2,6% відповідно).

Протягом січня–листопада 2017р. у *міграційних процесах* області взяли участь 50514 осіб, з них 28,0% склала зовнішня міграція.

З-за меж області прибуло 8307 осіб (з розрахунку на 10 тис. осіб наявного населення – 35,9 особи), вибуло – 5855 осіб (25,3 особи на 10 тис. осіб наявного населення), міграційний приріст становив 2452 особи (10,6 особи на 10 тис. осіб наявного населення).

У січні–листопаді 2017р. *субсидії для відшкодування витрат на оплату житлово-комунальних послуг* *призначені* для 495,5 тис. домогосподарств, переважна частина яких (342,5 тис. домогосподарств, або 69,1%) мешкала у містах і селищах міського типу. Кількість домогосподарств, яким призначені субсидії, відносно січня–листопада 2016р. збільшилась на 15,2%.

Загальна *сума субсидій, призначених* домогосподарствам, у січні–листопаді 2017р. становила 246,1 млн.грн, з них у міських поселеннях – 174,3 млн.грн, у сільській місцевості – 71,8 млн.грн. Порівняно з січнем–листопадом 2016р. сума призначених субсидій зменшилась на 31,0%.

Середній розмір субсидії на одне домогосподарство, призначеної для відшкодування витрат на оплату житлово-комунальних послуг, у листопаді 2017р. порівняно з листопадом 2016р. зменшився на 29,2% і становив 900,7 грн.

Субсидії на відшкодування оплати житлово-комунальних послуг у листопаді 2017р. отримали 440,6 тис. домогосподарств, що на 5,9% більше порівняно з листопадом 2016р. Кількість учасників Програми житлових субсидій, які одержали субсидії для відшкодування витрат на оплату житлово-комунальних послуг, становила 53,6% від загальної кількості домогосподарств Львівської області.

За кількістю членів домогосподарств, які отримують субсидії, переважають домогосподарства із однієї особи, частка яких у листопаді 2017р. склала 26,6%.

Заборгованість бюджетів перед організаціями, що надають домогосподарствам житлово-комунальні послуги, на кінець листопада 2017р. становила 1674,9 млн.грн.

Крім того, для 18,8 тис. домогосподарств у січні–листопаді 2017р. *призначені субсидії для відшкодування витрат на придбання скрапленого газу та твердого палива (готівкою)*, з них у міських поселеннях – 1,7 тис. домогосподарств, у сільській місцевості – 17,1 тис. домогосподарств. За кількістю членів домогосподарств, яким призначено субсидії, переважають домогосподарства з однієї особи (у листопаді 2017р. їх частка склала 47,0%).



За січень–листопад 2017р. *загальна сума субсидій готівкою*, призначених домогосподарствам для відшкодування витрат на придбання скрапленого газу, твердого та рідкого пічного побутового палива, становила 54,5 млн.грн, з них у сільській місцевості – 49,5 млн.грн.

Середній розмір субсидії, призначеної у листопаді 2017р. на придбання скрапленого газу та твердого палива (готівкою), на одне домогосподарство становив 2867,6 грн (на 12,5% більше порівняно з листопадом 2016р.).

Одержали субсидії готівкою для відшкодування витрат на придбання скрапленого газу, твердого та рідкого пічного побутового палива з початку 2017р. 14,8 тис. домогосподарств, з них 13,6 тис. домогосподарств – у сільській місцевості.

Загальна сума отриманих субсидій готівкою для відшкодування витрат на придбання скрапленого газу, твердого та рідкого пічного побутового палива у січні–листопаді 2017р. становила 43,4 млн.грн, що у 1,5 раза більше порівняно з січнем–листопадом 2016р.

У листопаді 2017р. мешканцям області *нараховано до оплати за житло і комунальні послуги* 870,6 млн.грн. Водночас населення оплатило житлово-комунальних платежів на 811,5 млн.грн (враховуючи погашення боргів минулих періодів). Крім того, одержано за спожиту електроенергію 98,1 млн.грн. *Рівень оплати за житлово-комунальні послуги* становив 93,2% від нарахованих до оплати сум.

На кінець листопада 2017р. *заборгованість населення* за газопостачання (включаючи борги попередніх періодів) становила 1033,1 млн.грн, за централізоване опалення, гаряче водопостачання – 235,1 млн.грн, за утримання будинків, споруд, прибудинкових територій – 90,0 млн.грн, за централізоване водопостачання, водовідведення – 16,7 млн.грн, за вивезення побутових відходів – 6,1 млн.грн.

На кінець листопада 2017р. *рівень оплати* за централізоване водопостачання та водовідведення становив 99,5% від нарахованих до оплати сум (на кінець листопада 2016р. – 109,5%), вивезення побутових відходів – 96,4% (97,2%), утримання будинків, споруд, прибудинкових територій – 96,2% (98,1%), централізоване опалення, гаряче водопостачання 92,1% (101,4%), газопостачання – 73,8% (44,7%).

*Термін заборгованості* на кінець листопада 2017р. за централізоване водопостачання та водовідведення становив 0,6 місяця, утримання будинків, споруд та прибудинкових територій – 2,1 місяця, централізоване опалення та гаряче водопостачання – 2,7 місяця, вивезення побутових відходів – 2,9 місяця, за газопостачання – 3,5 місяця.

Середні нарахування за житлово-комунальні послуги на одного власника особового рахунку з урахуванням електроенергії у листопаді 2017р. становили 1769,8 грн і збільшились порівняно з листопадом 2016р. в 1,8 раза.

## ЗАЙНЯТІСТЬ ТА БЕЗРОБІТТЯ

*Середньооблікова кількість штатних працівників підприємств, установ та організацій*<sup>1</sup> Львівської області у листопаді 2017р. становила 468,0 тис. осіб, що на 0,5% більше відносно жовтня 2017р. та на 0,6% менше відносно листопада 2016р.

Серед видів економічної діяльності області найбільша кількість працівників зосереджена на промислових підприємствах – 115,3 тис. осіб (24,6% від загальної кількості), в установах освіти – 99,1 тис. осіб (21,2%), охорони здоров'я та надання соціальної допомоги – 66,9 тис. осіб (14,3%), а також на підприємствах транспорту, складського господарства, поштової та кур'єрської діяльності – 42,6 тис. осіб (9,1%), оптової та роздрібною торгівлі, ремонту автотранспортних засобів і мотоциклів – 36,9 тис. осіб (7,9%), державного управління і оборони, обов'язкового соціального страхування – 23,8 тис. осіб (5,1%).

За даними Львівського обласного центру зайнятості *кількість зареєстрованих безробітних на кінець грудня 2017р.* становила 14,5 тис. осіб (у тому числі у сільській місцевості – 5,9 тис. осіб). Допомогу з безробіття отримували 84,2% осіб, які мали статус безробітного.

Із загальної кількості безробітних 58,4% становили жінки.

Структура зареєстрованих безробітних за окремими соціальними групами наведена в таблиці:

	Усього, осіб	(на кінець грудня)		
		У % до листопада 2017р.	У % до грудня 2016р.	загальної кількості
<b>Кількість зареєстрованих безробітних</b>	<b>14466</b>	<b>105,0</b>	<b>83,5</b>	<b>100,0</b>
з них				
жінки	8444	101,1	90,1	58,4
молодь у віці до 35 років	6027	104,5	83,0	41,7
особи, які мають додаткові гарантії у сприянні працевлаштуванню	5993	98,7	78,0	41,4
Проходили професійне навчання	668	105,7	75,2	4,6
Брали участь у громадських роботах	5	20,0	71,4	0,0
Отримують допомогу з безробіття	12184	106,7	82,9	84,2
Середній розмір допомоги з безробіття у грудні 2017р., грн	2352,97	104,9	114,6	x

<sup>1</sup> Дані наведено по юридичних особах та відокремлених підрозділах юридичних осіб із кількістю найманих працівників 10 і більше осіб.

**Рівень зареєстрованого безробіття на кінець грудня 2017р. становив 0,9% населення працездатного віку, у сільській місцевості – 1,0%, у міських поселеннях – 0,9%.**

Інформація щодо кількості безробітних, попиту на робочу силу та її пропозиції за міськими, міськрайонними та районними центрами зайнятості наведена в таблиці:

	(на кінець грудня)					
	Кількість зареєстрованих безробітних		Потреба роботодавців у працівниках для заміщення вільних робочих місць (вакантних посад)		Навантаження зареєстрованих безробітних на 10 вільних робочих місць (вакантних посад)	
	осіб	у % до листопада 2017р.	осіб	у % до листопада 2017р.	осіб	у % до листопада 2017р.
<b>Львівська область</b>	<b>14466</b>	<b>105,0</b>	<b>5739</b>	<b>81,7</b>	<b>25</b>	<b>125,0</b>
Львівський МЦЗ	3436	101,6	3436	90,5	10	111,1
Бориславський МЦЗ	512	103,9	45	75,0	114	139,0
Моршинський МЦЗ	106	99,1	3	50,0	353	198,3
Новороздільський МЦЗ	318	109,7	14	58,3	227	187,6
Новояворівський МЦЗ	299	96,1	213	104,4	14	93,3
Стебницький МЦЗ	186	96,4	25	56,8	74	168,2
Трускавецький МЦЗ	109	100,0	135	88,8	8	114,3
Червоноградський МЦЗ	503	103,3	62	34,4	81	300,0
Дрогобицька міськрайонна філія ЛОЦЗ	507	100,2	112	57,1	45	173,1
Самбірський МРЦЗ	871	106,7	126	131,3	69	81,2
Стрийський МРЦЗ	525	104,4	94	45,9	56	224,0
Бродівський РЦЗ	387	113,5	51	18,0	76	633,3
Буський РЦЗ	287	119,6	35	52,2	82	227,8
Городоцький РЦЗ	226	133,7	388	89,4	6	150,0
Жидачівський РЦЗ	746	108,7	104	358,6	72	30,4
Жовківський РЦЗ	565	107,6	132	81,0	43	134,4
Золочівський РЦЗ	688	103,6	143	65,3	48	160,0
Кам'янка-Бузька районна філія ЛОЦЗ	137	107,0	175	119,9	8	88,9
Миколаївський РЦЗ	496	112,0	52	50,0	95	220,9
Мостиський РЦЗ	252	109,6	15	68,2	168	160,0
Перемишлянський РЦЗ	350	107,7	15	27,8	233	388,3
Пустомитівський РЦЗ	482	101,0	191	83,0	25	119,0
Радохівський РЦЗ	217	111,3	39	60,0	56	186,7
Сколівська районна філія ЛОЦЗ	227	92,3	31	66,0	73	140,4
Сокальський РЦЗ	271	102,7	32	51,6	85	197,7
Старосамбірський РЦЗ	847	108,0	44	63,8	193	169,3
Турківський РЦЗ	583	104,1	8	18,6	729	560,8
Яворівська районна філія ЛОЦЗ	333	109,5	19	79,2	175	137,8

Кількість вільних робочих місць (вакантних посад), заявлених роботодавцями до служби зайнятості, у грудні 2017р. порівняно з листопадом 2017р. зменшилась на 18,3%, або на 1287 осіб і на кінець місяця становила 5739.

Навантаження зареєстрованих безробітних на 10 вільних робочих місць (вакантних посад) на кінець грудня 2017р. становило 25 осіб. За районними (міськими) центрами зайнятості значення цього показника коливалося від 6 осіб у Городоцькому РЦЗ до 729 осіб – у Турківському РЦЗ.

Інформація щодо попиту на робочу силу та її пропозиції за професійними групами наведена в таблиці:

	(на кінець грудня)					
	Кількість зареєстрованих безробітних		Потреба роботодавців у працівниках для заміщення вільних робочих місць (вакантних посад)		Навантаження зареєстрованих безробітних на 10 вільних робочих місць (вакантних посад)	
	осіб	у % до листопада 2017р.	осіб	у % до листопада 2017р.	осіб	у % до листопада 2017р.
<b>Усього</b>	<b>14466</b>	<b>105,0</b>	<b>5739</b>	<b>81,7</b>	<b>25</b>	<b>125,0</b>
Законодавці, вищі державні службовці, керівники, менеджери (управителі)	2863	100,1	230	70,3	124	142,5
Професіонали	1945	101,4	307	83,4	63	121,2
Фахівці	1908	98,7	261	68,5	73	143,1
Технічні службовці	972	103,4	158	72,5	62	144,2
Працівники сфери торгівлі та послуг	2053	98,6	751	87,8	27	112,5
Кваліфіковані робітники сільського та лісового господарств, риборозведення та рибальства	305	136,2	8	33,3	381	409,7
Кваліфіковані робітники з інструментом	1523	114,9	1840	81,7	8	133,3
Робітники з обслуговування, експлуатації та контролювання за роботою технологічного устаткування, складання устаткування та машин	1853	122,2	1640	83,8	11	137,5
Найпростіші професії та особи без професії	1044	106,6	544	84,3	19	126,7

За професійними групами найбільший попит на робочу силу спостерігався на кваліфікованих робітників з інструментом (32,1% від загальної кількості заявлених вакансій), робітників з обслуговування, експлуатації та контролювання за роботою технологічного устаткування,

складання устаткування та машин (28,6%), працівників сфери торгівлі та послуг (13,1%), а найменший – на кваліфікованих робітників сільського та лісового господарств, риборозведення та рибальства (0,1%), на технічних службовців (2,8%).

Найбільше навантаження зареєстрованих безробітних на 10 вільних робочих місць спостерігалось на кваліфікованих робітників сільського та лісового господарств, риборозведення та рибальства – 381 особа, законодавців, вищих державних службовців, керівників, менеджерів (управителів) – 124 особи, фахівців – 73 особи.

За сприяння державної служби зайнятості у 2017р. працевлаштовано 16,3 тис. осіб, або 31,7% громадян, які мали статус безробітного у цьому періоді, в тому числі у грудні 2017р. – 0,8 тис. осіб.

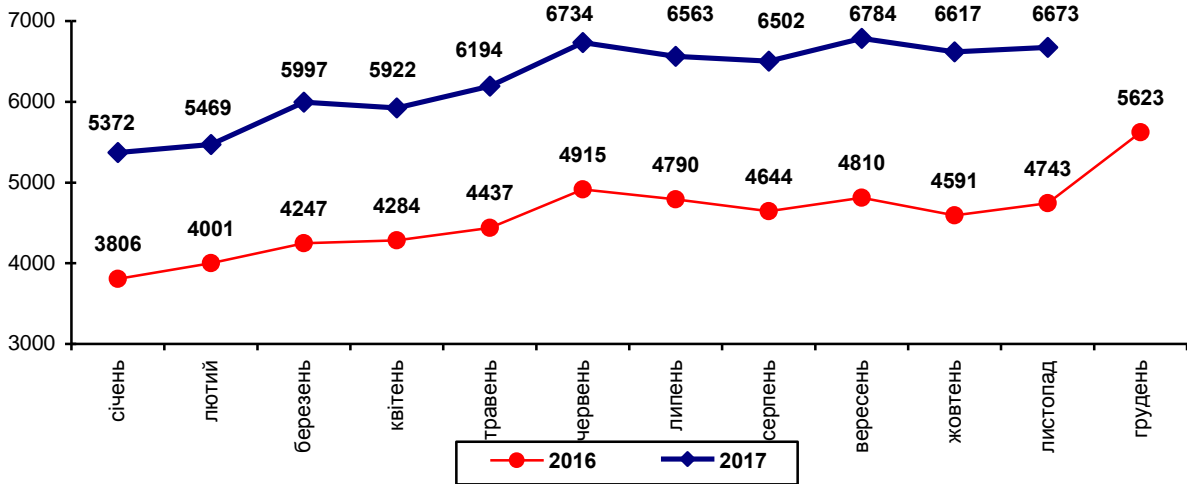
Серед зареєстрованих безробітних, що отримали роботу в грудні 2017р., 62,3% становили жінки, 41,6% – молодь у віці до 35 років.

Середньооблікова кількість безробітних, які отримали допомогу з безробіття впродовж грудня 2017р., становила 11,5 тис. осіб. Середній розмір допомоги склав 2353 грн, що дорівнювало 73,5% від законодавчо визначеного розміру мінімальної заробітної плати (3200 грн).

## ДОХОДИ НАСЕЛЕННЯ

*Середня номінальна заробітна плата* штатного працівника підприємств, установ та організацій<sup>1</sup> Львівської області у листопаді 2017р. становила 6673 грн, що в 2,1 раза вище від рівня мінімальної заробітної плати (3200 грн з 1 січня 2017р.). Нарахування за одну відпрацьовану годину в листопаді 2017р. становили 44,41 грн.

**Динаміка розміру середньомісячної номінальної заробітної плати (грн)**



Порівняно із жовтнем 2017р. розмір заробітної плати збільшився на 0,8%, з листопадом 2016р. – на 40,7%.

Найбільш оплачуваними в області були працівники підприємств та організацій фінансової та страхової діяльності (11148 грн), з інформації та телекомунікацій (10246 грн), державного управління й оборони, обов'язкового соціального страхування (9651 грн), промисловості (7862 грн). Найнижчий рівень заробітної плати мали працівники підприємств та організацій з тимчасового розміщування й організації харчування (4361 грн), які здійснюють діяльність у сфері адміністративного та допоміжного обслуговування (4366 грн), установ охорони здоров'я та надання соціальної допомоги (4627 грн).

Серед видів промислової діяльності найвищою заробітна плата була на підприємствах з виробництва основних фармацевтичних продуктів і фармацевтичних препаратів (13555 грн), з добування кам'яного та бурого вугілля (12375 грн), з добування сирової нафти та природного газу (9498 грн), з виробництва шкіри, виробів зі шкіри та інших матеріалів (9229 грн), з виробництва автотранспортних засобів, причепів і напівпричепів (9148 грн), найнижчою – на підприємствах металургійного виробництва (5026 грн), з виробництва меблів (5236 грн).

<sup>1</sup> Дані наведено по юридичних особах та відокремлених підрозділах юридичних осіб із кількістю найманих працівників 10 і більше осіб.

У листопаді 2017р. табельний фонд робочого часу становив 176 годин.

Динаміку показників використання фонду робочого часу характеризують дані, наведені у таблиці:

	2017р.			Довідково: 2016р.		
	табельний фонд робочого часу, годин	фактично відпрацьовано (у середньому на одного штатного працівника)		табельний фонд робочого часу, годин	фактично відпрацьовано (у середньому на одного штатного працівника)	
		годин	у % до табельного фонду		годин	у % до табельного фонду
січень	159	132	83,0	151	126	83,4
лютий	160	138	86,2	168	143	85,1
березень	175	151	86,3	175	151	86,3
квітень	152	132	86,8	168	143	85,1
травень	159	137	86,2	152	131	86,2
червень	159	129	81,1	159	126	79,2
липень	168	118	70,2	168	118	70,2
серпень	175	129	73,7	175	127	72,6
вересень	168	137	81,5	176	140	79,5
жовтень	167	142	85,0	159	135	84,9
листопад	176	150	85,2	176	149	84,7

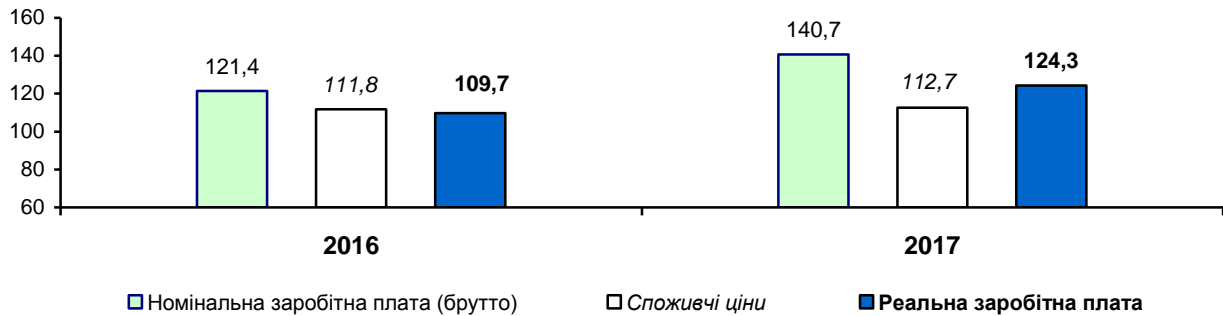
Кожен працівник відпрацював у листопаді 2017р. у середньому 150 годин, *коефіцієнт використання табельного фонду робочого часу* становив 85,2%, що на 0,2 в.п. більше відносно жовтня 2017р. та на 0,5 в.п. – відносно листопада 2016р.

#### Індекс реальної заробітної плати у 2017 році (у %)

	До попереднього місяця	До відповідного місяця 2016р.		До відповідного періоду 2016р.
січень	94,8	125,5	січень	125,5
лютий	100,4	119,5	січень-лютий	122,4
березень	107,8	123,6	січень-березень	122,8
квітень	98,2	125,3	січень-квітень	123,5
травень	103,6	125,8	січень-травень	123,9
червень	106,6	121,0	січень-червень	123,4
липень	97,4	120,3	січень-липень	122,9
серпень	99,4	122,7	січень-серпень	122,9
вересень	102,7	124,7	січень-вересень	123,1
жовтень	96,2	127,6	січень-жовтень	123,5
листопад	99,7	124,3	січень-листопад	123,6

*Індекс реальної заробітної плати* у листопаді 2017р. порівняно з жовтнем 2017р. становив 99,7%, відносно листопада 2016р. – 124,3%.

## Індекси заробітної плати та споживчих цін (листопад до листопада попереднього року, %)

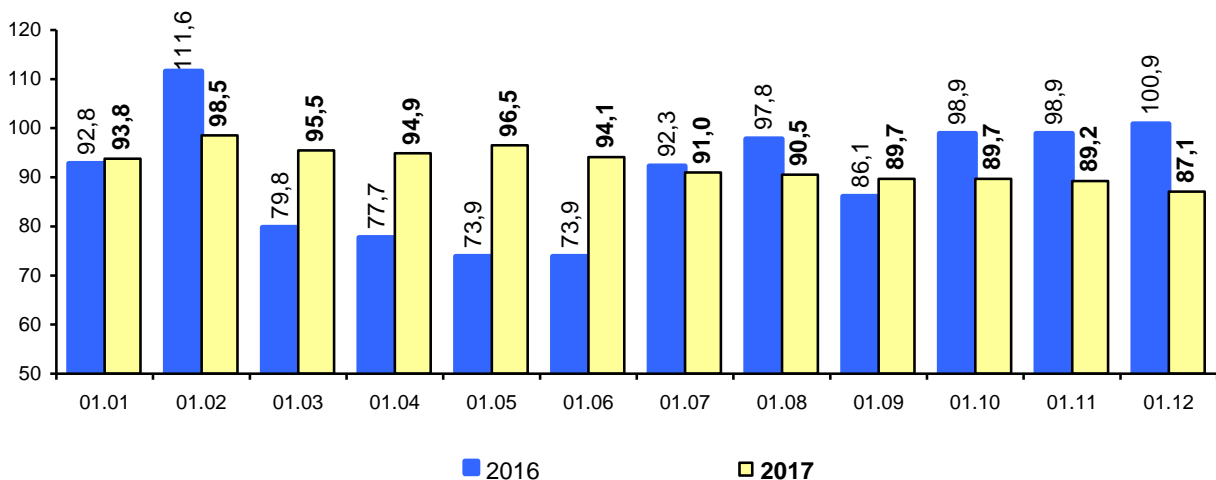


*Станом на 1 грудня 2017р. загальна сума заборгованості з виплати заробітної плати<sup>1</sup> становила 87,1 млн.грн, або 2,7% від фонду оплати праці, нарахованого усім працівникам за листопад 2017р. Порівняно з 1 листопада 2017р. загальна сума боргу в економіці зменшилась на 2,0 млн.грн, або на 2,3%, порівняно з початком року – на 6,6 млн.грн (на 7,1%).*

На економічно активні підприємства припало 24,7% від загальної суми заборгованості, на підприємства-банкрути – 36,3% та на економічно неактивні підприємства – 39,0%.

За галузевою ознакою основна частка загальної суми боргу із виплати заробітної плати припала на промислові підприємства (74,6%), а також на організації будівництва (8,2%), охорони здоров'я та надання соціальної допомоги (6,4%), підприємства транспорту, складського господарства, поштової та кур'єрської діяльності (5,1%).

## Динаміка заборгованості з виплати заробітної плати (млн.грн)



<sup>1</sup> Дані наведено по юридичних особах та відокремлених підрозділах юридичних осіб із урахуванням цензу за кількістю найманих працівників.



За територіальним розподілом найбільші обсяги боргів зафіксовано в містах: Дрогобич (34,7%), Львів (18,4%), Червоноград (8,2%) та у Жидачівському районі (29,2%).

Сума боргу на *економічно активних підприємствах* становила 21,5 млн.грн. Значна частина невиплаченої заробітної плати припала на підприємства промисловості – 30,5% (6,6 млн.грн), організації будівництва – 27,5% (5,9 млн.грн), установи охорони здоров'я та надання соціальної допомоги – 26,0% (5,6 млн.грн), організації, які здійснювали професійну, наукову та технічну діяльність – 5,6% (1,2 млн.грн); за територіальним розподілом: у містах Львів – 46,0% (9,9 млн.грн), Червоноград – 33,2% (7,1 млн.грн).

Серед видів промислової діяльності значна питома вага боргу утримувалась на підприємствах з постачання електроенергії, газу, пари та кондиційованого повітря – 43,1% (2,8 млн.грн), металургійного виробництва – 21,5% (1,4 млн.грн), з водопостачання, каналізації, поводження з відходами – 12,6% (0,8 млн.грн).

Станом на 1 грудня 2017р. *кількість працівників, які несвоєчасно або не у повному обсязі отримали заробітну плату*, на економічно активних підприємствах становила 2,0 тис. осіб, або 0,4% від кількості працівників, зайнятих в економіці.

*Середній розмір боргу на одного працівника* економічно активного підприємства склав 10678 грн. Вищим цей показник був у працівників підприємств та організацій металургійного виробництва (23869 грн), будівництва (20644 грн), які здійснюють операції з нерухомим майном (17995 грн), з постачання електроенергії, газу, пари та кондиційованого повітря (12679 грн), установ державного управління й оборони, обов'язкового соціального страхування (12327 грн).

Сума заробітної плати, *невиплаченої працівникам підприємств-банкрутів*, порівняно з 1 листопада 2017р. зменшилась на 5,9% і на 1 грудня 2017р. становила 31,6 млн.грн. Найбільша частка боргу підприємств-банкрутів зафіксована в промисловості (89,8%); серед регіонів області – у Жидачівському районі (80,5%).

На підприємствах, які *призупинили виробничо-господарську діяльність (економічно неактивні)*, заборгованість із виплати заробітної плати на 1 грудня 2017р. становила 34,0 млн.грн. Найбільші суми боргу припали на підприємства промисловості – 30,0 млн.грн (88,2%).

## ПРАВОСУДДЯ ТА ЗЛОЧИННІСТЬ

За повідомленням прокуратури Львівської області, упродовж 2017р. **обліковано 27526<sup>1</sup> кримінальних правопорушень**, з них 38,6% – тяжкі та особливо тяжкі. Порівняно з 2016р. кількість правопорушень зменшилась на 25,4%, а кількість тяжких та особливо тяжких злочинів – на 0,1%.

У загальній кількості злочинів 67,2% становили злочини проти власності, 7,9% – злочини проти життя та здоров'я особи, 4,4% – злочини проти авторитету органів державної влади, органів місцевого самоврядування та об'єднань громадян, 3,7% – злочини проти безпеки руху та експлуатації транспорту.

Упродовж 2017р. обліковано 40 очевидних умисних вбивств і замахів на вбивство, 79 умисних тяжких тілесних ушкоджень та 9 зґвалтувань та замахів на зґвалтування.

За цей період обліковано 14795 крадіжок, 1802 шахрайства, 990 грабежів та 90 розбоїв.

Правоохоронними органами **виявлено 70 осіб**, які скоїли злочини у складі 13 організованих груп і злочинних організацій, закінчено 13 кримінальних проваджень про кримінальні правопорушення, вчинені організованими групами і злочинними організаціями.

**Кількість потерпілих** від злочинів за 2017р. становила 20169 осіб, з яких 7594 особи – жінки, 615 – особи похилого віку та інваліди I і II групи, 266 – неповнолітні та 88 – діти до 14 років. Найбільше потерпіло (71,0% від загальної кількості) – від крадіжок та грабежів, серед яких 39,0% – жінки.

У дорожньо-транспортних пригодах, за наслідками яких були відкриті кримінальні провадження, на території області постраждали 783 особи, з яких 199 осіб загинуло.

Усього внаслідок злочинних діянь загинуло 315 осіб, з яких 14 осіб – у результаті нанесення умисних тяжких тілесних ушкоджень, 37 осіб – у результаті умисних вбивств.

Серед виявлених осіб, які вчинили злочини (5743), 24,8% раніше вже ставали на злочинний шлях, з них 64,1% мали не зняту або не погашену судимість, 8,4% вчинили злочин у групі, 9,0% знаходились у стані алкогольного сп'яніння; 689 – жінок, 161 – неповнолітніх. Частка працездатних осіб, підозрюваних у скоєнні злочинів, які на момент учинення злочину не працювали і не навчалися, становила 47,5%, безробітних – 28,8%.

---

<sup>1</sup> Злочини, виявлені органами Національної поліції, органами прокуратури, органами Національного антикорупційного бюро, органами, що здійснюють контроль за додержанням податкового законодавства, та органами безпеки.

## ВНУТРІШНЯ ТОРГІВЛЯ

**Оборот роздрібної торгівлі<sup>1</sup>** у 2017р. становив 51898,9 млн.грн і збільшився відносно 2016р. за порівнянними цінами на 13,5%.

У грудні 2017р. порівняно з груднем 2016р. обсяг обороту роздрібної торгівлі збільшився на 24,3%.

Обсяг роздрібного товарообороту підприємств (юридичних осіб), основним видом економічної діяльності яких є роздрібна торгівля, у 2017р. становив 37386,7 млн.грн і за порівнянними цінами збільшився порівняно з 2016р. на 12,8%.

У грудні 2017р. порівняно з груднем 2016р. роздрібний товарооборот підприємств збільшився на 23,5%.

**Роздрібний товарооборот підприємств у розрахунку на одну особу** у грудні становив 1670 гривень.

**Через мережу автозаправних станцій<sup>2</sup>** у 2017р. продано у роздріб світлих нафтопродуктів, газу скрапленого та стисненого для автомобілів на загальну суму 7565,7 млн.грн, з якої 3366,9 млн.грн (44,5%) становив роздрібний товарооборот від продажу палива дизельного та 3346,8 млн.грн (44,2%) – бензину моторного.

У натуральному вимірі палива дизельного було реалізовано на 122,2 тис.т, що на 8,0% менше, ніж у 2016р., бензину моторного – 99,7 тис.т (на 9,0% менше), пропану і бутану скраплених – 37,1 тис.т (на 6,6% більше).

---

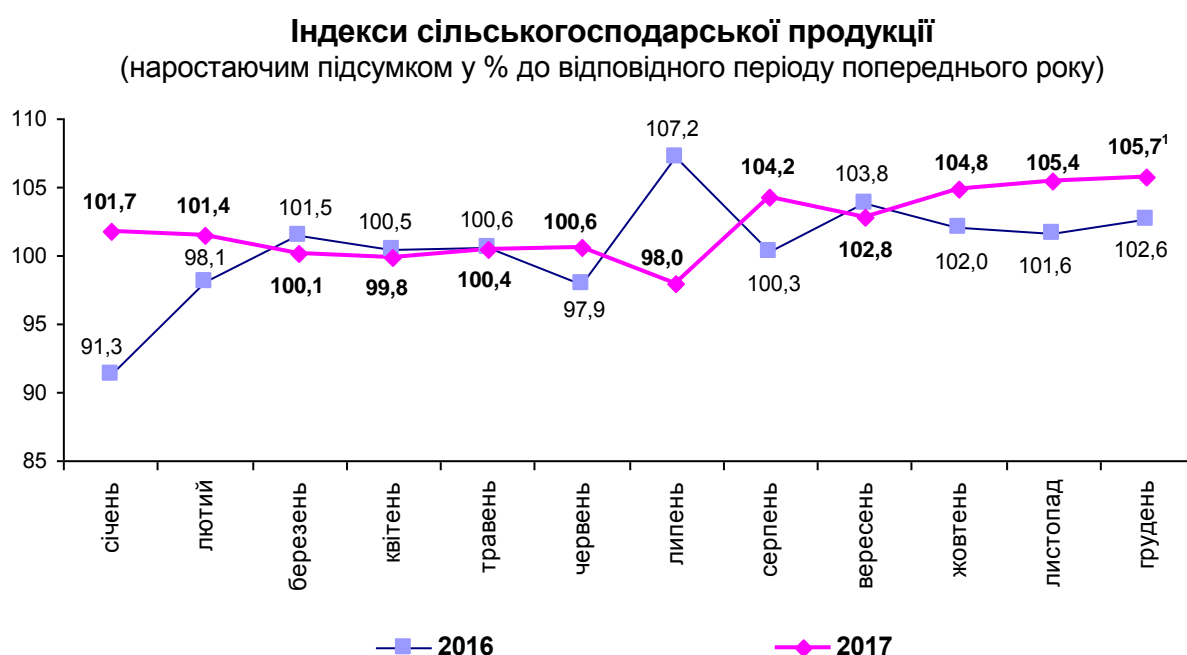
<sup>1</sup> Включає дані щодо роздрібного товарообороту підприємств (юридичних осіб) та фізичних осіб-підприємців, основним видом економічної діяльності яких є роздрібна торгівля.

<sup>2</sup> Включає автомобільні заправні станції (АЗС) та автомобільні газонаповнювальні компресорні станції (АГНКС).

## СІЛЬСЬКЕ ГОСПОДАРСТВО

За попередніми даними, у 2017р. порівняно з 2016р. *індекс сільськогосподарської продукції* в області становив 105,7% (у 2016р. – 102,6%), у тому числі у сільськогосподарських підприємствах – 114,1%, у господарствах населення – 101,1%.

Частка сільськогосподарських підприємств у загальному обсязі продукції сільського господарства становила 38,7%, господарств населення – 61,3%.



<sup>1</sup> Попередні дані.

За попередніми даними, в області у 2017р. порівняно з 2016р. збільшилося виробництво ріпаку, сої, буряку цукрового фабричного, соняшнику, плодів та ягід, картоплі та овочів.

У господарствах усіх категорій валовий збір *культур зернових та зернобобових* (у вазі після доробки) становив 1395,0 тис.т, що на 33,8 тис.т (на 2,4%) менше відносно 2016р. Зменшення обсягу виробництва відбулося у сільськогосподарських підприємствах на 3,7% (вироблено 936,4 тис.т), у господарствах населення – збільшення на 0,4% (458,6 тис.т). Урожайність культур зернових та зернобобових в області зросла з 47,0 ц до 47,6 ц з кожного гектара зібраної площі, у тому числі у господарствах населення – з 38,5 ц до 40,1 ц, у сільськогосподарських підприємствах – скоротилась з 52,5 ц до 52,4 ц.

Із загального обсягу виробництва культур зернових пшениці одержано 780,9 тис.т (56,0%), ячменю – 255,7 (18,3%), кукурудзи на зерно – 250,1 тис.т (17,9%), вівса – 39,0 тис.т (2,8%), жита – 21,4 тис.т (1,5%).

Валовий збір **буряку цукрового фабричного** становив 785,3 тис.т, що на 107,4 тис.т (на 15,8%) більше порівняно з 2016р. Зібрана площа зросла на 17,9%, урожайність – скоротилась з 514 до 505 ц з кожного гектара зібраної площі.

Виробництво **сої** становило 134,0 тис.т, що на 22,6 тис.т (на 20,2%) більше порівняно з 2016р. Їх зібрана площа зросла на 18,5%, урожайність – зросла з 23,0 ц до 23,3 ц з кожного гектара зібраної площі.

Виробництво **соняшнику** становило 73,3 тис.т, що на 5,7 тис.т (на 8,4%) більше порівняно з 2016р., зібрана площа його зросла на 37,0%, урожайність – зменшилась з 25,7 ц до 20,3 ц з кожного гектара.

Виробництво **ріпаку та кользи** становило 175,9 тис.т, що на 57,6 тис.т (на 48,6%) більше порівняно з 2016р., зібрана площа його зросла на 28,3%, урожайність – з 26,8 ц до 31,1 ц з кожного гектара зібраної площі.

Виробництво **картоплі** порівняно з 2016р. зросло на 4,6% (на 74,7 тис.т) і становило 1693,6 тис.т, у тому числі у сільськогосподарських підприємствах – на 4,0%, у господарствах населення – на 4,6%. Її урожайність в області порівняно з 2016р. зросла з 172 ц до 179 ц з кожного гектара зібраної площі, у сільськогосподарських підприємствах – з 230 ц до 265 ц, у господарствах населення – з 171 ц до 177 ц.

Збільшилось у 2017р. виробництво **культур овочевих** на 1,0% і становило 510,9 тис.т, у тому числі у сільськогосподарських підприємствах – на 3,4%, у господарствах населення – на 0,9%. Урожайність культур овочевих в області зросла з 198 ц до 200 ц з кожного гектара зібраної площі, у тому числі у сільськогосподарських підприємствах – з 201 ц до 213 ц, у господарствах населення – з 198 ц до 199 ц.

Виробництво **культур плодових та ягідних** збільшилось на 6,2% і становило 114,3 тис.т. Площі насаджень у плодоносному віці зросли на 7,9% і становили 13,7 тис.га, у тому числі у сільськогосподарських підприємствах – у 2,3 раза. Їх урожайність зменшилась з 84,6 ц до 83,3 ц з 1 гектара площі насаджень у плодоносному віці.

Господарствами населення у 2017р. вирощено 97,2% від загального урожаю картоплі, 94,1% – культур овочевих, 84,1% – культур плодових та ягідних, 32,9% – культур зернових та зернобобових, 1,1% – буряків цукрових фабричних.

**Обсяг виробництва основних видів продукції тваринництва за 2017р.** характеризується такими даними:

	Господарства усіх категорій		У тому числі				Частка господарств населення у загальному виробництві, %	
			сільськогосподарські підприємства		господарства населення			
	2017р.	2017р. у % до 2016р.	2017р.	2017р. у % до 2016р.	2017р.	2017р. у % до 2016р.	2017р.	2016р.

М'ясо (реалізація на забій сільськогосподарських тварин у живій масі), тис.т	178,2	102,1	93,7	105,4	84,5	98,6	47,4	49,1
Молоко, тис.т	528,5	97,3	28,4	108,4	500,1	96,7	94,6	95,2
Яйця, млн.шт	554,5	101,5	58,1	98,8	496,4	101,9	89,5	89,2

За попередніми даними, у 2017р. у господарствах усіх категорій виробництво **м'яса** (реалізація сільськогосподарських тварин на забій у живій масі) зросло на 2,1%, **яєць** – на 1,5%, **молока** – скоротилось на 2,7%.

Обсяг виробництва м'яса (реалізація сільськогосподарських тварин на забій у живій масі) у 2017р. відносно 2016р. в аграрних підприємствах збільшився на 5,4%, у господарствах населення – зменшився на 1,4%, молока – у сільськогосподарських підприємствах збільшився на 8,4%, у господарствах населення – зменшився на 3,3%, яєць – у сільськогосподарських підприємствах зменшився на 1,2%, у господарствах населення – збільшився на 1,9%.

Продукцію тваринництва в області виробляють, в основному, господарства населення. У 2017р. частка господарств населення у загальному обсязі виробництва м'яса становила 47,4% (відносно 2016р. на 1,7 в.п. менше), молока – 94,6% (на 0,6 в.п. менше), яєць – 89,5% (на 0,3 в.п. більше).

У 2017р. у сільськогосподарських підприємствах (крім малих) відношення загального обсягу вирощування тварин до їх реалізації на забій становило 104,2% (у 2016р. – 94,1%).

Обсяг вирощування сільськогосподарських тварин в аграрних підприємствах відносно 2016р. збільшився на 16,1% (на 13,5 тис.т), у тому числі птиці свійської – на 26,6%, свиней – на 7,4%. Обсяг вирощування великої рогатої худоби зменшився на 8,2%.

У структурі реалізації сільськогосподарськими підприємствами сільськогосподарських тварин на забій частка птиці свійської становила 51,8% (у 2016р. – 48,1%), свиней – 43,9% (48,5%), великої рогатої худоби – 4,2% (3,3%).

У сільськогосподарських підприємствах (крім малих) **середній надій молока від однієї корови** (яка була у наявності на початок року) відносно 2016р. збільшився на 13,2% і становив 4721 кг. Найвищі надії молока у розрахунку на одну корову одержано підприємствами у Сокальському (5907 кг), Бродівському (5785 кг) та Пустомитівському (4974 кг) районах; найнижчі – у Старосамбірському (2270 кг) та Городоцькому (2520 кг) районах.

За розрахунками, у **господарствах усіх категорій** області на 1 січня 2018р. відносно 1 січня 2017р. **збільшилась кількість** птиці свійської – на 27,3% (становила 9,6 млн. голів), овець та кіз – на 2,9% (31,6 тис. голів), проте **зменшилася** кількість великої рогатої худоби на 4,0% (187,5 тис. голів), у тому числі корів – на 3,7% (116,8 тис. голів), свиней – на 1,3% (352,2 тис. голів).

У **сільськогосподарських підприємствах** зросла кількість свиней на 1,8%, овець та кіз – на 14,6%, птиці свійської – на 74,5%, проте зменшилася кількість великої рогатої худоби на 6,7%, у тому числі корів – на 5,5%. У **господарствах населення** зросла кількість птиці свійської на 3,4%, овець та кіз – на 0,8%, проте скоротилась кількість великої рогатої худоби на 3,7%, у тому числі корів – на 3,6%, свиней – на 5,9%.

У господарствах населення утримується переважна більшість поголів'я сільськогосподарських тварин області. На 1 січня 2018р. у них нараховувалось 90,4% від загальної кількості великої рогатої худоби (на 1 січня 2017р. – 90,1%), у тому числі корів – 94,1% (94,0%), свиней – 38,1% (40,0%), овець та кіз – 82,6% (84,4%), птиці свійської – 55,4% (68,2%).

## ЕНЕРГЕТИКА

Упродовж грудня 2017р. *підприємства, організації та населення області використали* 156,2 тис.т вугілля кам'яного, 227,9 млн.м<sup>3</sup> газу природного, 9,3 тис.т бензину моторного, 24,0 тис.т газойлів, 3,0 тис.т пропану і бутану скраплених та 5,6 тис.т мазутів паливних важких. У порівнянні із груднем 2016р. збільшились обсяги використання мазутів паливних важких у 2,2 раза, вугілля кам'яного – на 29,3%. Проте зменшились обсяги споживання газу природного на 15,2%, бензину моторного – на 11,9%, газойлів – на 3,0%.

На 1 січня 2018р. на підприємствах та організаціях області *у залишках нарахувалось* 78,5 тис.т вугілля кам'яного, 7,6 тис.т газойлів, 6,0 тис.т бензину моторного, 1,2 тис.т мазутів паливних важких, 0,7 тис.т пропану і бутану скраплених.

Порівняно з 1 січня 2017р. скоротились запаси мазутів паливних важких на 65,0%, вугілля кам'яного – на 41,1%, бензину моторного – на 26,9%, газойлів – на 9,6%.



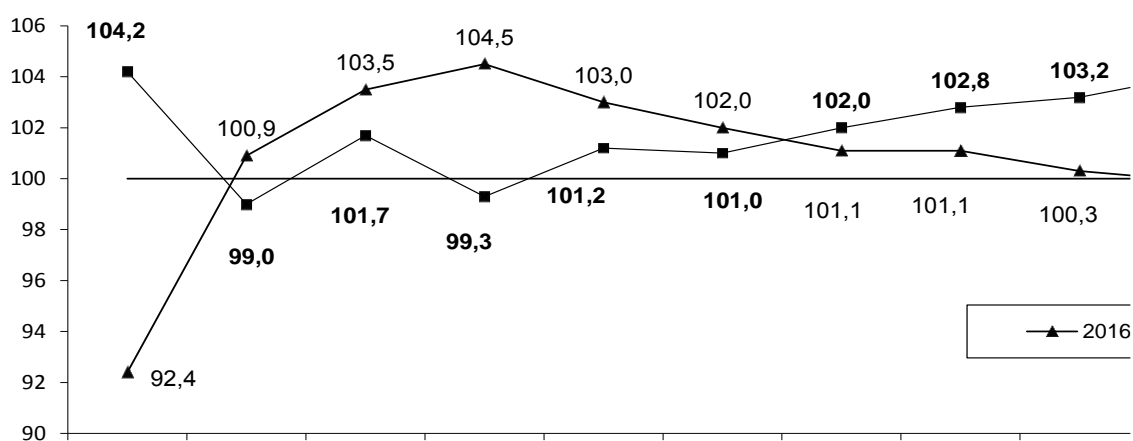
## ПРОМИСЛОВІСТЬ

У грудні 2017р. порівняно з листопадом 2017р. обсяг *промислового виробництва* зріс на 9,5%, порівняно з груднем 2016р. – на 11,5%.

У 2017р. порівняно із 2016р. випуск промислової продукції в області збільшився на 5,7%.

### Індекси промислової продукції

(у % до відповідного періоду попереднього року, наростаючим підсумком)



У 2017р. наростили обсяги підприємства добувної промисловості і розроблення кар'єрів, переробної промисловості та підприємства з постачання електроенергії, газу, пари та кондиційованого повітря.

У *добувній промисловості і розробленні кар'єрів* у 2017р. відбулося зростання обсягу виробництва на 1,6%. Більше видобуто пісків будівельних (на 2,9%); нафти сирової (на 2,8%); вугілля кам'яного (на 1,5%).

Разом з тим, зменшився видобуток каменю дробленого (щебеню) (у 2,1 раз); газу природного скрапленого або в газоподібному стані (на 0,8%).

У *переробній промисловості* обсяг промислової продукції порівняно з 2016р. зріс на 6,3%.

На підприємствах з *виробництва харчових продуктів, напоїв та тютюнових виробів* випуск продукції збільшився на 8,4%.

Більше вироблено молока рідкого обробленого (у 1,9 раз); масла вершкового (у 1,7 раз); м'яса великої рогатої худоби замороженого; м'яса свиней свіжого чи охолодженого; м'яса свійської птиці свіжого чи охолодженого (на 19-24%); борошна; йогурту та інших ферментованих чи сквашених молока та вершків; виробів здобних; печива солодкого і вафель (на 14-17%); вод натуральних мінеральних газованих; м'яса свиней у відрубках; кормів готових для тварин, що утримують на фермах; тортів (на 1-6%); сирів сичужних та плавлених; олії соняшnikової рафінованої; соків фруктових та овочевих; виробів кондитерських цукрових, що не містять какао; кави; пива; майонезу.

Водночас менше вироблено сиру свіжого неферментованого (у 1,5 раза); м'яса великої рогатої худоби свіжого чи охолодженого; м'яса свиней замороженого; тістечок (на 26–30%); горілки з вмістом спирту не більше 45,4% (на 15,7%); хліба та виробів хлібобулочних (на 2,5%); шоколаду та готових харчових продуктів, що містять какао (на 1,9%); джемів, желе фруктових, пюре та паст фруктових; цукру білого кристалічного бурякового; замінників кави.

У **текстильному виробництві, виробництві одягу, шкіри, виробів зі шкіри та інших матеріалів** відбулося зростання обсягу промислового виробництва відносно 2016р. на 11,7%.

Більше виготовлено жакетів та блейзерів (крім трикотажних) жіночих та дівчачих (у 1,8 раза); жилетів, анораків, лижних курток, курток вітрозахисних та подібних виробів чоловічих та хлопчачих (на 34,4%); білизни постільної (на 10,4%); одягу і аксесуарів до одягу трикотажних для немовлят (на 8,0%); шкіри з цілих шкур великої рогатої худоби, дубленої, без подальшої обробки.

Зменшилось виробництво брюк та бриджів з тканини з волокон синтетичних або штучних чоловічих та хлопчачих (у 1,8 раза); колготок, панчіх, шкарпеток та виробів панчішно-шкарпеткових, трикотажних машинного та ручного в'язання (у 1,6 раза); брюк та бриджів вовняних, з волокон синтетичних або штучних жіночих та дівчачих (у 1,5 раза); костюмів та комплектів (крім трикотажних) чоловічих та хлопчачих; брюк та бриджів з тканини бавовняної жіночих та дівчачих; піджаків та блейзерів (крім трикотажних) чоловічих та хлопчачих (на 14–21%); трикотажу спіднього (на 4,7%); взуття (на 3,5%); суконь (крім трикотажних) (на 2,2%); шкіри з цілих шкур великої рогатої худоби, обробленої після дублення, для взуття.

У 2017р. відносно 2016р. на підприємствах з **виготовлення виробів з деревини, виробництва паперу та поліграфічної діяльності** випуск промислової продукції зріс на 8,9%.

Збільшилось виробництво паперу і картону гофрованих (у 3,1 раза); дверей та їх коробок та порогів з деревини (у 1,6 раза); коробок та ящиків, складаних, з паперу або картону негофрованих; коробок та ящиків, з паперу або картону гофрованих; паперу для виготовлення гігієнічних або косметичних серветок, рушників, пелюшок, скатертин (на 18–23%); шпону струганого; піддонів, ящиків піддонів та інших вантажних щитів з деревини; мішків та пакетів з паперу (на 2–10%); деревини, уздовж розпиляної чи розколотої, розділеної на частини чи лущеної, завтовшки більше 6 мм (на 1,5%); паперу обгорткового сульфітного і паперу некрейдованого іншого; паркету щитового; плит деревостружкових та плит подібних з деревини; орієнтовано-стружкових плит з деревини.

Проте зменшилось виробництво шпону лущеного (на 30,3%); брусків, планок та фриз для паркетного покриття підлоги профільованих з деревини листяних порід (на 25,7%); вікон, дверей балконних та їх рам з деревини (на 10,8%).

Менше надруковано книг, брошур, листівок та подібної продукції у вигляді окремих аркушів (у 1,8 раза); книг, брошур, листівок та подібної продукції (на 30,5%); газет, які виходять менше чотирьох разів на тиждень (на 9,7%); журналів та видань періодичних, які виходять менше чотирьох разів на тиждень (на 6,5%).

На підприємствах з **виробництва хімічних речовин і хімічної продукції** відбулося зменшення обсягу промислової продукції на 3,3% порівняно із 2016р.

Менше виготовлено засобів мийних та засобів для чищення (на 5,3%); фарб і лаків інших, сикативів готових (на 2,5%); фарб та лаків на основі акрилових або вінілових полімерів у водному середовищі (на 2,4%); водню, аргону, газів інертних, азоту і кисню.

Більше вироблено діоксиду вуглецю та сполук кисневих неметалів неорганічних інших (на 37,0%); добавок для цементів, будівельних розчинів і бетонів готових (на 8,5%); спирту етилового неденатурованого із вмістом спирту не менше 80 об. %; засобів дезінфікуючих; парфумів та води туалетної.

У **виробництві основних фармацевтичних продуктів і фармацевтичних препаратів** обсяг промислової продукції збільшився на 21,6%.

Вироблено більше препаратів лікарських, що містять алкалоїди або їх похідні (на 16,9%), проте менше вироблено препаратів лікарських, що містять гормони і не містять антибіотиків.

На підприємствах з **виробництва гумових і пластмасових виробів, іншої неметалевої мінеральної продукції** обсяг промислового виробництва відносно 2016р. зріс на 2,2%.

Зросло виробництво розчинів бетонних, готових для використання (на 18,0%); коробок, ящиків, тари гратчастої та виробів подібних з пластмас (на 14,6%); бутлів, пляшок, флаконів, фляг та виробів подібних, з пластмас; блоків дверних і віконних з пластмас; виробів багат шарових ізолюючих зі скла; плит, плиток, черепиці та виробів подібних з цементу, бетону або каменю штучного (на 6-9%); виробів для транспортування чи пакування продукції, з пластмас; ізоляторів електричних зі скла; цементу.

Водночас менше виготовлено плит, листів, плівки, фольги і стрічок з пластмас, неармованих або нез'єднаних з іншими матеріалами; елементів конструкцій збірних для будівництва з цементу, бетону або каменю штучного; блоків та цегли з цементу, бетону або каменю штучного для будівництва (на 21-25%); гіпсових сумішей (на 16,0%); цегли керамічної;

посуду столового і кухонного, інших виробів домашнього вжитку, з пластмас; труб, трубок та шлангів, жорстких, з пластмас (на 5–8%); сумішей будівельних сухих (на 1,9%); мішків та пакетів з полімерів етилену (на 0,9%); посуду столового і кухонного зі скла, виробів зі скла.

У **металургійному виробництві, виробництві готових металевих виробів, крім машин і устаткування** у 2017р. обсяг промислового виробництва зріс на 0,7%.

Збільшилось виробництво котлів центрального опалення для виробництва гарячої води чи пари низького тиску, з металів чорних (на 44,1%); конструкцій інших та їх частин, плит, прутків, кутиків, профілів та виробів подібних, з металів чорних або алюмінію (на 6,6%); резервуарів, цистерн, баків та контейнерів подібних, з металів чорних або алюмінію (на 2,6%); прутків, стержнів та профілів (включаючи порожнисті), з міді та сплавів мідних.

Проте відносно 2016р. зменшилось виробництво сендвіч-панелей (на 22,6%); профілів незамкнутих, отриманих холодним штампуванням чи гнуттям, зі сталі нелегованої (на 15,6%); листів профільованих (ребристих) холоднодеформованих або оброблених у холодному стані, зі сталі нелегованої (на 11,2%); дроту з міді; блоків дверних і віконних з алюмінію.

У 2017р. обсяг промислової продукції у **машинобудуванні, крім ремонту і монтажу машин і устаткування** зріс на 1,9%.

Зросло виробництво термостатів, маностатів (стабілізаторів тиску), інструментів та приладів для регулювання чи контролю, автоматичних інших (у 4,4 раза); трансформаторів електричних; електродвигунів універсальних потужністю більш як 37,5 Вт; приладів електромеханічних побутових з вмонтованим електродвигуном; апаратури електричної для комутації або захисту електричних схем, на напругу більше 1000 В; ваг платформенних; засобів автотранспортних для перевезення 10 і більше осіб.

Відносно 2016р. зменшилось виробництво вантажопідіймачів та конвеєрів пневматичних та інших безперервної дії (у 1,5 раза); верстатів для оброблення деревини, корка, кістки, ебоніту, твердих пластмас і матеріалів твердих подібних (на 9,9%); люстр та інших світильників електричних стельових та настінних (на 5,0%); ламп розжарювання потужністю не більше 200 Вт та на напругу більше 100 В (включаючи лампи рефлекторні); колясок інвалідних.

На підприємствах з **постачання електроенергії, газу, пари та кондиційованого повітря** обсяг виробництва порівняно з 2016р. зріс на 6,5%. Збільшилось виробництво електроенергії (на 13,0%); пари та води гарячої (на 0,2%).

У січні–листопаді 2017р. промислові підприємства області **реалізували промислової продукції (товарів, послуг)** на 72,9 млрд.грн.

Підприємствам переробної промисловості належало 66,6% усієї реалізованої продукції, з постачання електроенергії, газу, пари та кондиційованого повітря – 24,4%, добувної промисловості і розроблення кар'єрів – 7,6%, з водопостачання, каналізації, поводження з відходами – 1,4%.

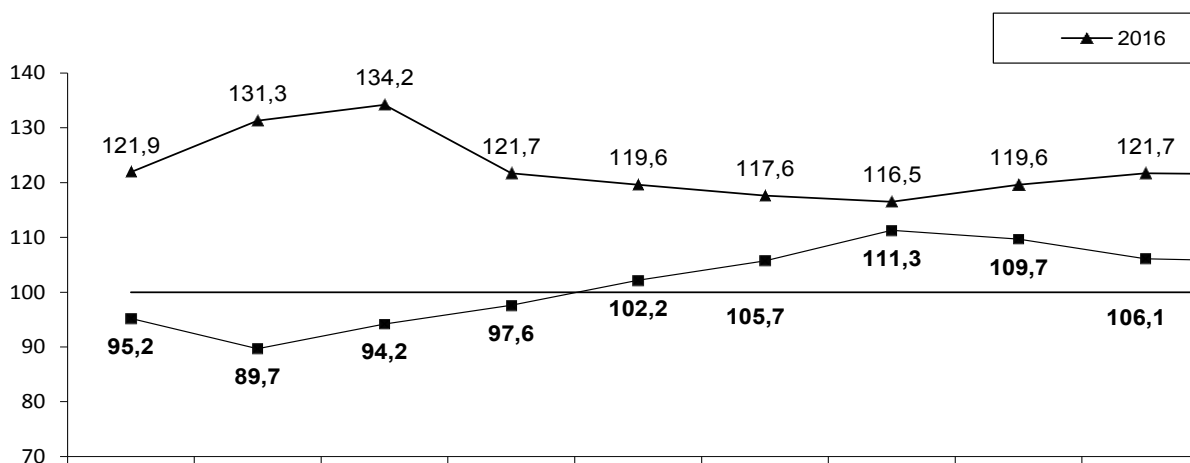
У переробній промисловості найбільшою була частка підприємств з виробництва харчових продуктів, напоїв та тютюнових виробів – 27,2% від загального обсягу реалізації. Питома вага підприємств з виготовлення виробів з деревини, виробництва паперу та поліграфічної діяльності становила 9,1%, з виробництва гумових і пластмасових виробів, іншої неметалевої мінеральної продукції – 8,5%, машинобудування, крім ремонту і монтажу машин і устаткування – 6,9%. Меншою була частка підприємств металургійного виробництва, виробництва готових металевих виробів, крім машин і устаткування – 4,3%, текстильного виробництва, виробництва одягу, шкіри, виробів зі шкіри та інших матеріалів – 3,8%, з виробництва основних фармацевтичних продуктів і фармацевтичних препаратів – 1,7%, з виробництва хімічних речовин і хімічної продукції – 1,6%.

## БУДІВНИЦТВО

Підприємства Львівщини у 2017р. *виконали будівельних робіт* на 5793,0 млн.грн. *Індекс будівельної продукції* у 2017р. порівняно з 2016р. становив 104,2%.

### Індекси будівельної продукції

(у % до відповідного періоду попереднього року, наростаючим підсумком)



Приросту обсягів будівельних робіт досягнуто за усіма видами будівельної продукції, зокрема на будівництві інженерних споруд – на 6,7%, нежитлових будівель – на 3,3%, житла – на 1,8%.

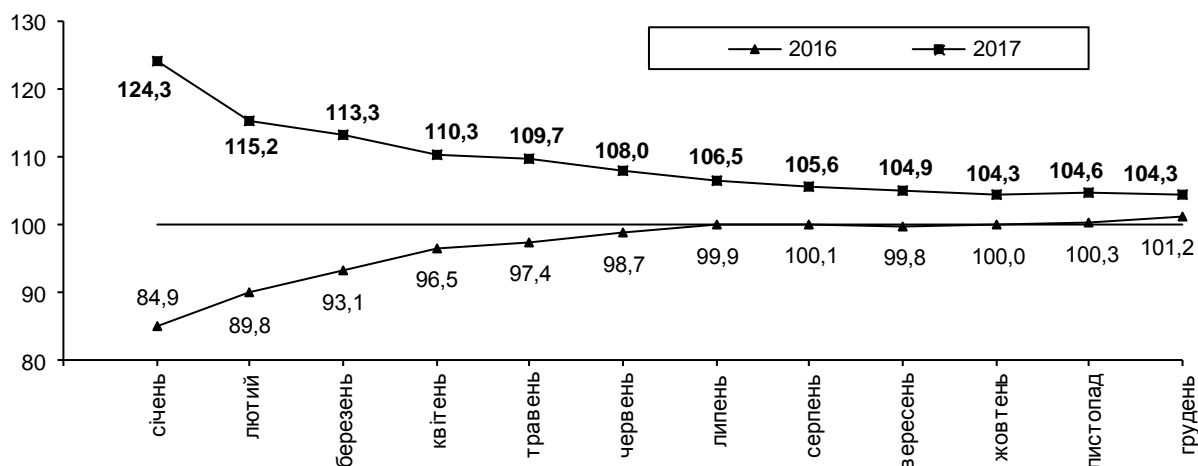
Найбільше будівельних робіт виконано на будівництві інженерних споруд – 2231,1 млн.грн, або 38,5% від загального обсягу будівельної продукції. Більше третини обсягів будівництва припало на нежитлові будівлі (2061,6 млн.грн). На будівництві житлових будівель виконано 25,9% робіт (1500,2 млн.грн).

За характером будівництва обсяги робіт розподілились таким чином: роботи з нового будівництва, реконструкції та технічного переозброєння склали 80,1% від загального обсягу, роботи з капітального ремонту – 12,0%, з поточного ремонту – 7,9%.

## ТРАНСПОРТ І ЗВ'ЯЗОК

У 2017р. вантажооборот підприємств транспорту становив 10973,3 млн.ткм і порівняно з 2016р. збільшився на 4,3%.

**Вантажооборот підприємств транспорту**  
(у % до відповідного періоду попереднього року, наростаючим підсумком)



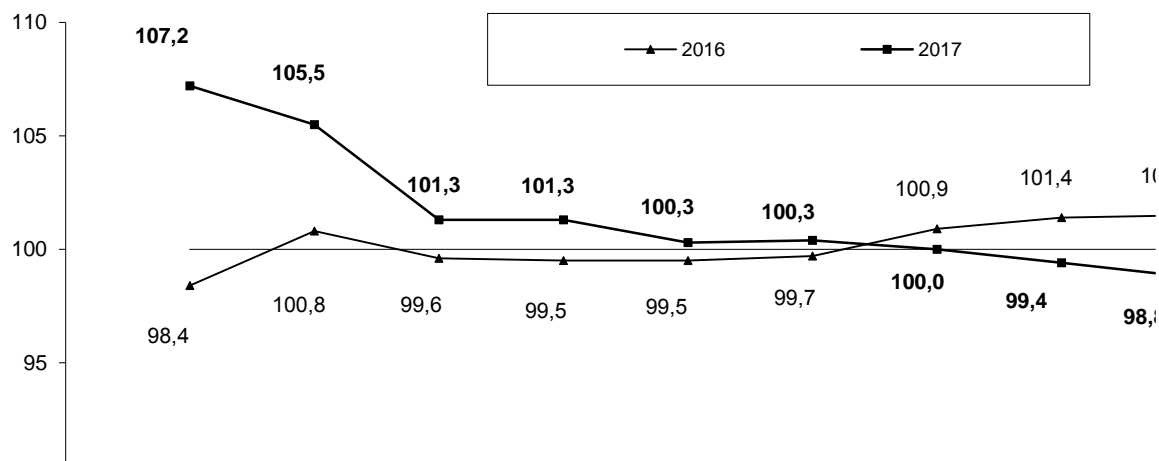
*Усіма видами транспорту перевезено 15,5 млн.т вантажів, що на 8,9% більше від обсягу 2016р.*

Залізничним транспортом у 2017р. відправлено 4,0 млн.т вантажів, що на 10,0% більше, ніж у 2016р.

Автотранспортом області у 2017р. перевезено 11,5 млн.т вантажів, що на 8,5% більше від обсягу 2016р. Вантажооборот збільшився на 3,7% і становив 3787,9 млн.ткм.

У 2017р. виконано пасажирооборот в обсязі 4629,2 млн.пас.км, що становило 94,2% від обсягу 2016р.

**Пасажирооборот підприємств транспорту**  
(у % до відповідного періоду попереднього року, наростаючим підсумком)



*Послугами пасажирського транспорту скористалися 229,1 млн. пасажирів, що на 2,3% менше, ніж у 2016р.*

Залізничним транспортом у 2017р. відправлено 12,2 млн. пасажирів, що на 8,3% менше відносно 2016р.

У 2017р. послугами автомобільного транспорту скористалися 131,1 млн. пасажирів, що на 1,4% менше, ніж у 2016р.

Електротранспортом області перевезено 85,8 млн. пасажирів (на 2,7% менше порівняно із 2016р.), зокрема тролейбусами – 31,8 млн. осіб (на 0,6% більше), трамваями – 54,0 млн. осіб (на 4,5% менше).

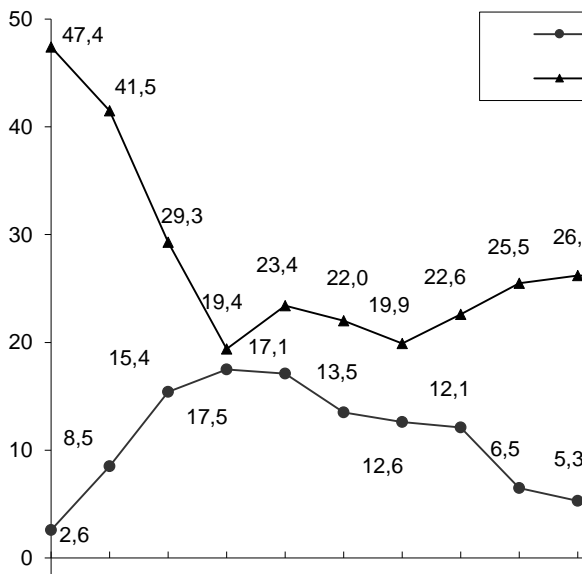


## ЗОВНІШНЬОЕКОНОМІЧНА ДІЯЛЬНІСТЬ

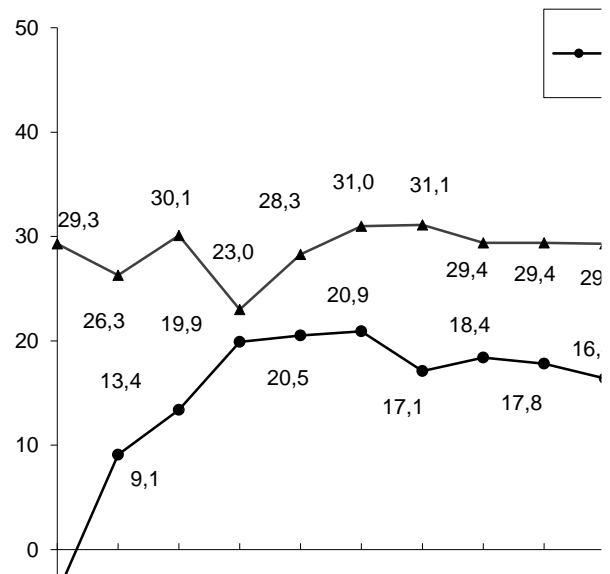
**Зовнішня торгівля товарами.** У січні–листопаді 2017р. *експорт* товарів підприємствами Львівської області становив 1451,4 млн.дол. США, *імпорт* – 1984,8 млн.дол. Порівняно з січнем–листопадом 2016р. експорт зріс на 26,1%, або на 300,8 млн.дол., імпорт – на 29,7%, або на 454,4 млн.дол. Від’ємне сальдо зовнішньої торгівлі склало 533,4 млн.дол. США.

**Приріст (зниження)  
експорту товарів**

(у % до відповідного періоду попереднього року, наростаючим підсумком)



**Приріст (зниження)  
імпорту товарів**



Експорт товарів у *країни Європейського Союзу* становив 1113,9 млн.дол. (або 76,7% від загального експорту області), імпорт – 1410,7 млн.дол. (71,1% від загального імпорту). Порівняно з січнем–листопадом 2016р. експорт у ці країни зріс на 28,5%, імпорт – на 28,2%.

Географія експорту в січні–листопаді 2017р. нараховувала 121 країну світу. Найбільші обсяги експортованої продукції припали на Польщу – 397,5 млн.дол. (27,4% від загальнообласного експорту), Німеччину – 179,7 млн.дол. (12,4%), Чехію – 100,5 млн.дол. (6,9%) та Данію – 95,2 млн.дол. (6,6%).

Серед товарів, які *Львівщина експортувала* у січні–листопаді 2017р., переважали машини, обладнання, механізми, електротехнічне обладнання та їх частини (27,0% від обсягу експорту області), меблі (12,5%), текстильні матеріали і текстильні вироби (10,5%), деревина і вироби з неї (9,8%), жири та олії (7,0%), зернові культури (5,7%).

Зростання експорту зумовлене збільшенням порівняно з січнем–листопадом 2016р. поставок цукру і кондитерських виробів з цукру в 4,6 раза, меблів – на 50,8%, жирів та олій – на 32,0%, електротехнічного

обладнання – на 30,9%. Натомість зменшився експорт тютюну і промислових замінників тютюну (на 60,7%), відходів харчової промисловості (на 55,6%), алкогольних і безалкогольних напоїв та оцту (на 43,3%), продуктів переробки овочів (на 38,3%).

Зі 138 країн, з яких здійснювався імпорт товарів підприємствами області, найбільші обсяги припали на Польщу – 530,1 млн.дол. (26,7% від загальнообласного імпорту), Німеччину – 349,2 млн.дол. (17,6%) та Китай – 168,4 млн.дол. (8,5%).

**Оснoву імпорту товарів становили** машини, обладнання, механізми, електротехнічне обладнання (22,8% від обсягу імпорту області), текстильні матеріали і текстильні вироби (14,8%), недорогоцінні метали та вироби з них (8,5%), полімерні матеріали, пластмаси та вироби з них (8,4%).

Упродовж січня–листопада 2017р. порівняно з січнем–листопадом 2016р. імпорт готових текстильних виробів (крім одягу) збільшився в 1,9 раза, засобів наземного транспорту – на 49,1%, механічного обладнання та їх частин – на 35,2%, шкур – на 33,2%, електротехнічного обладнання – на 32,4%. Водночас суттєво зменшився імпорт жирів та олій (на 48,3%).

Вагомий внесок у зовнішню торгівлю області здійснюють підприємства, які працюють на умовах переробки давальницької сировини. Упродовж січня–листопада 2017р. в область надійшло давальницької сировини на 535,7 млн.дол., що становило 27,0% від загальнообласного імпорту товарів. Відвантажена упродовж січня–листопада 2017р. готова продукція з давальницької сировини була оцінена в 708,4 млн.дол. (48,8% від експорту області). Порівняно з січнем–листопадом 2016р. імпорт давальницької сировини зріс на 28,8%, а експорт готової продукції – на 31,7%.

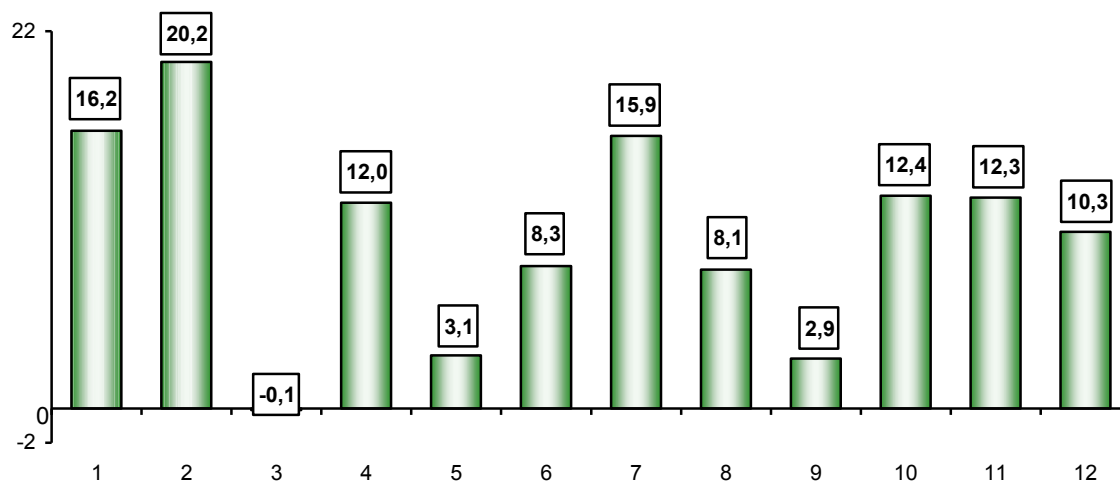
Основними партнерами Львівської області у роботі з давальницькою сировиною були країни ЄС: Польща, Німеччина, Чехія і Данія.

## СПОЖИВЧІ ЦІНИ

*Індекс споживчих цін* у грудні 2017р. відносно листопада 2017р. у Львівській області становив 101,1% (в Україні – 101,0%).

За 2017р. споживчі ціни у Львівській області зросли на 13,0%, в Україні – на 13,7%.

**Зміни споживчих цін**  
(грудень у % до грудня 2016 року)



- |   |                            |
|---|----------------------------|
| 1 Продукти харчування та безалкогольні напої                              | 7 Транспорт                |
| 2 Алкогольні напої, тютюнові вироби                                       | 8 Зв'язок                  |
| 3 Одяг і взуття   | 9 Відпочинок і культура    |
| 4 Житло, вода, електроенергія, газ та інші види палива                    | 10 Освіта                  |
| 5 Предмети домашнього вжитку, побутова техніка та поточне утримання житла | 11 Ресторани та готелі     |
| 6 Охорона здоров'я  | 12 Різні товари та послуги |

У Львівській області у грудні 2017р. порівняно з листопадом 2017р. ціни на *продукти харчування та безалкогольні напої* зросли на 1,4%. На 9,3–6,0% підвищилися ціни на яйця, молоко з підвищеним вмістом жиру, сало, субпродукти яловичі, овочі, пшоно; на 4,3–3,1% – масло вершкове, кефір, сири м'які жирні, хліб. Водночас на 14,2% подешевшали цитрусові, на 6,1–4,3% – крупи гречані, цукор, оселедці.

Ціни на *алкогольні напої та тютюнові вироби* підвищились на 0,5%. Тютюнові вироби подорожчали на 0,6%, алкогольні напої – на 0,4%.

У *житлово-комунальній сфері* на 0,3% зросли тарифи на послуги з централізованого опалення. Разом з тим, тарифи на постачання холодної води знизились на 1,4%, водовідведення – на 1,0%.

Підвищення цін у сфері *зв'язку* на 1,3% спричинено збільшенням вартості послуг Інтернету на 1,9% та мобільного зв'язку – на 1,7%.

У сфері *транспорту* приріст цін становив 1,8%. На 8,5% збільшилася вартість проїзду міським маршрутним таксомотором, на 3,5% – авіаційним пасажирським транспортом, на 3,4% – міжміським автобусом. Шини для легкових автомобілів подорожчали на 6,0%, паливо та мастила – на 2,5%, легкові автомобілі – на 1,6%.

## З М І С Т

	стор.
Короткі підсумки соціально-економічного становища Львівської області .....	3
Основні показники соціально-економічного розвитку Львівської області .....	5
Демографічна ситуація та соціальний захист .....	7
Зайнятість та безробіття .....	10
Доходи населення .....	14
Правосуддя та злочинність .....	18
Внутрішня торгівля .....	19
Сільське господарство .....	20
Енергетика .....	24
Промисловість .....	25
Будівництво .....	30
Транспорт і зв'язок .....	31
Зовнішньоекономічна діяльність .....	33
Споживчі ціни .....	35