



ДЕРЖАВНА СЛУЖБА СТАТИСТИКИ УКРАЇНИ
ГОЛОВНЕ УПРАВЛІННЯ СТАТИСТИКИ У ЛЬВІВСЬКІЙ ОБЛАСТІ



ДЕМОГРАФІЧНІ ПРОЦЕСИ У ЛЬВІВСЬКІЙ ОБЛАСТІ

у 2018 році



АНАЛІТИЧНА ДОПОВІДЬ

ЛЬВІВ 2019



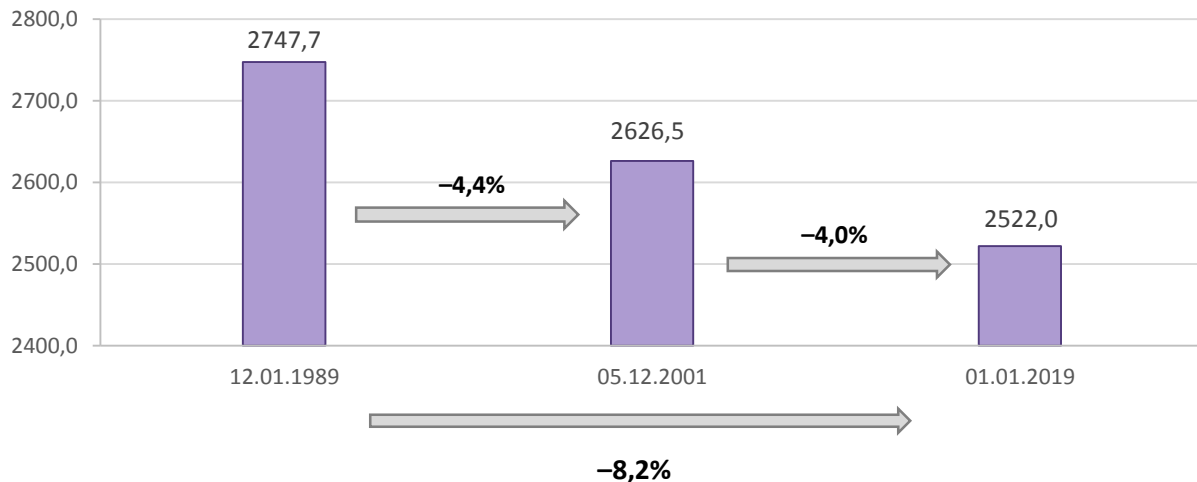
08.08.2019 № 03/18

Демографічні процеси у Львівській області

Демографічна ситуація, що склалась у Львівській області, характеризується депопуляцією – поступовим зменшенням кількості населення. Основними причинами такого стану є зниження народжуваності та зростання рівня смертності.

За міжпереписний період від 12 січня 1989 року до 5 грудня 2001 року населення Львівської області скоротилось на 121,2 тис. осіб, від перепису населення 2001 року до кінця 2018 року – ще на 104,5 тис. осіб. Тобто за останні три десятиліття Львівщина втратила понад 226 тис. населення. У середньому за цей період населення області щорічно зменшувалось на 7,5 тис. осіб.

Динаміка кількості населення, тис. осіб



Кількість населення та його динаміка

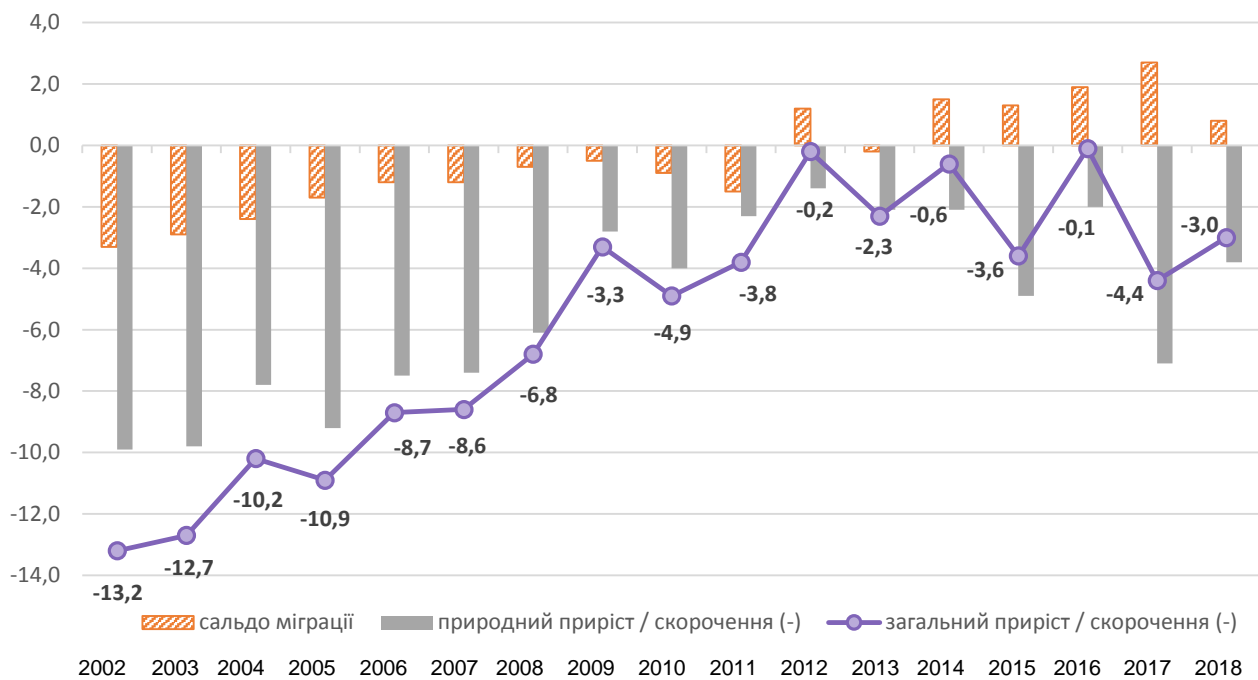
За станом на 1 січня 2019 року у Львівській області (за оцінкою) проживало 2522,0 тис. осіб, серед них 1537,7 тис. проживали у містах та селищах міського типу, 984,3 тис. – у селах. Область зайняла 5 місце серед регіонів України за чисельністю населення. Частка області у загальній чисельності населення України – 6,0%.

Упродовж 2018 року населення області зменшилось на 7587 осіб (на 0,3%). Скорочення населення спостерігалось в обласному центрі, майже в усіх містах обласного значення (крім Стрия) та у шістнадцяти районах, крім Жовківського, Кам'янка-Бузького, Пустомитівського та Яворівського.

В Україні населення за минулий рік скоротилося на 233,2 тис. осіб, або на 0,6%. Серед регіонів України у 2018 році приріст населення зафіксовано лише у м. Києві та Київській області.

Порівняно з підсумками Всеукраїнського перепису населення 2001 року, кількість населення області зменшилася на 4,0%. Упродовж 2003–2011 та 2013 років це зменшення було зумовлено як природним, так і міграційним скороченням, у 2012 та 2014–2018 роках природне скорочення населення переважало міграційний приріст.

Динаміка скорочення кількості населення, тис. осіб



За останні 17 років від часу перепису скорочення населення у Львівській області було значно меншим (-4,0%), ніж в Україні загалом (-8,4%), та одним із найнижчих серед областей після Закарпатської, Рівненської, Чернівецької, Волинської, Івано-Франківської, Київської, Одеської областей та м. Києва – єдиного регіону, де кількість населення збільшилась.

Серед районів області за цей період найбільше скоротилося населення Перемишлянського та Жидачівського районів – на 19,9% та 17,8% відповідно. Натомість у трьох районах області кількість жителів зростає: у Пустомитівському – на 7,6%, Яворівському – на 2,3%, Жовківському – на 1,5%.

Ще одним важливим аспектом демографічної ситуації в області став процес урбанізації: за 17 років, що минули від останнього перепису, міське населення області зменшилось на 1,4%, або на 21,1 тис. осіб, тоді як сільських жителів стало менше на 7,8% (на 83,5 тис. осіб). Внаслідок цього відбулись структурні зміни розподілу населення за типом поселення: на 5 грудня 2001 року у містах проживало 59% усього населення Львівської області, на початок 2019 року – 61%.

У державі загалом частка жителів міських поселень від останнього перепису населення зростає на 2,2 відсоткового пункта і на 1 січня 2019 року склала 69,4%.

На дату проведення перепису Львівщина за часткою міського населення посідала 11 місце серед областей України, а на початок 2019 року – 14 місце.

Віковий та статевий склад населення

Поступове збільшення частки людей старшого віку та зменшення частки молоді зумовлює старіння населення.

За шкалою ООН, населення вважається старим з часткою людей у віці понад 65 років більше 7%. У Львівській області на початок 2019 року цей показник досягнув 14,7%, а серед сільських жителів – 15% (в Україні – 16,5% та 17,7% відповідно).

Середній вік населення області на дату проведення останнього перепису населення, становив 37,4 року, на 1 січня 2019 року – 40,1 року. За цей період міське населення «постаріло» на 3,5 року (з 36,7 до 40,2 року), а сільське населення – на 1,3 року (з 38,5 до 39,8).

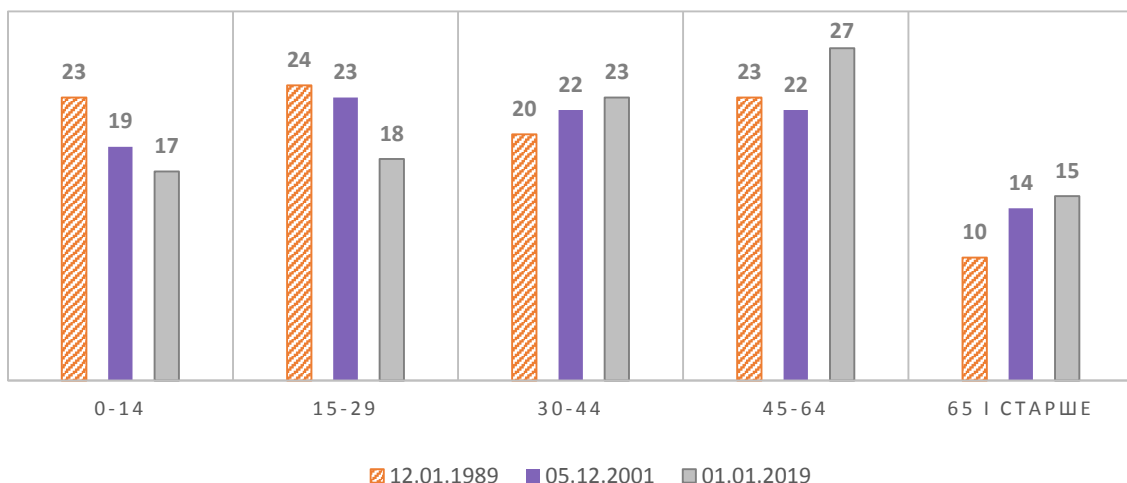
Вищий рівень смертності та менша тривалість життя серед чоловічого населення зумовлюють нижчий середній вік чоловіків. У 2018 році середній вік чоловіків становив 37,7 року, жінок – 42,2 року.

Середній вік населення

	12.01.1989	05.12.2001	01.01.2019
	років		
Україна	34,8	38,9	41,6
Львівська область	35,0	37,4	40,1
чоловіки	32,6	35,0	37,7
жінки	37,1	39,6	42,2
міські поселення	33,5	36,7	40,2
чоловіки	31,5	34,6	37,9
жінки	34,9	38,5	42,3
сільська місцевість	37,5	38,5	39,8
чоловіки	34,2	35,4	37,4
жінки	40,3	41,2	42,1

На структуру та динаміку населення впливають також демографічні процеси, закладені у попередні роки. Так після 2010 року у працездатний вік почало входити покоління, яке народилося у період низької народжуваності середини 90-х років. Як наслідок, розпочався процес не лише кількісного скорочення працездатного населення, але і якісне погіршення – старіння його економічно активної частини.

Частка вікових груп у загальній кількості населення, %



Внаслідок старіння населення відбуваються структурні зміни у демографічному навантаженні, яке показує, скільки осіб віком 0–14 років та 65 і старших припадає на 1000 осіб працездатного віку 15–64 роки.

Динаміка демографічного навантаження

	Загальне навантаження	У тому числі	
		навантаження особами у віці 0-14 років	навантаження особами у віці 65 років і старше
	на 1000 осіб у віці 15-64 роки		
12.01.1989	499	337	162
05.12.2001	483	274	209
01.01.2012	426	222	204
01.01.2018	452	239	213
01.01.2019	454	240	214

У порівнянні з переписними даними 1989 та 2001 років загальне навантаження на населення працездатного віку дещо зменшилось. Проте відбулись структурні зміни такого навантаження: зменшилось навантаження особами 0–14 років та зросло особами вікової категорії 65+.

Середній показник демографічного навантаження в Україні на початок 2019 року становив 475 осіб – 228 особами 0–14 років та 247 особами віком 65 і старшими. Показник демографічного навантаження області є одним з найнижчих серед регіонів (після Харківської області – 444 особи). Найвищий рівень демографічного навантаження спостерігається у Вінницькій, Чернігівській (по 497 осіб) та Кіровоградській (500 осіб) областях.

За статевим складом населення області переважають жінки – у середньому на 1000 жінок припадає 901 чоловік. Кількість чоловіків на початок 2019 року становила 1186,7 тис. осіб (47,4%), жінок – 1317,0 тис. осіб (52,6%). Кількісна перевага жінок над чоловіками спостерігається у віці після 40 років і з кожним наступним роком збільшується.

На початок 2019 року 10,7% чоловіків та 18,3% жінок мали понад 65 років. Рівень старіння у жінок значно вищий, ніж у чоловіків – кількість жінок віком 65+ на 20% перевищує кількість дівчаток віком 0–14 років, тоді як кількість чоловіків у віці 65+ на 40% менша, як кількість хлопчиків віком 0–14 років.

У 2018 році середня очікувана тривалість життя населення при народженні у Львівській області становила 73,4 року, в Україні – 71,8 року.

Жінки живуть в середньому на 10 років довше, ніж чоловіки. Середня очікувана тривалість життя для жінок – 78,4 року, для чоловіків – 68,3 року (в Україні – 76,7 та 66,7 року відповідно).

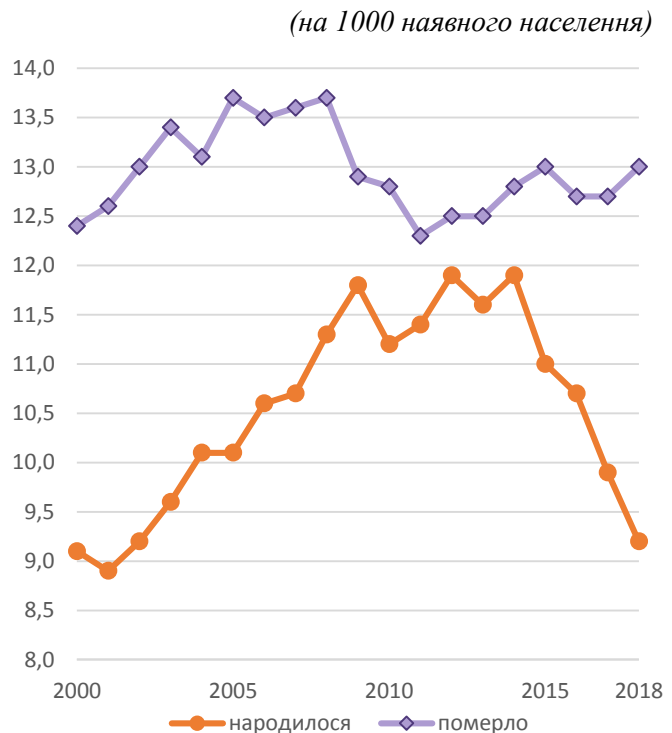
Природний рух населення

Найвищий рівень приросту населення в області було зафіксовано у період 1955–1965 років, що забезпечувалося високим рівнем народжуваності і низьким рівнем смертності.

Перевищення кількості померлих над кількістю народжених, що спостерігається з 90-х років минулого століття, зумовило процес природного скорочення населення.

Загальні коефіцієнти народжуваності, смертності та природного приросту населення

	Кількість народжених	Кількість померлих	Природний приріст (скорочення) населення
	на 1000 наявного населення		
1950	23,4	11,9	11,5
1955	23,2	9,3	13,9
1960	24,1	7,2	16,9
1965	17,9	7,4	10,5
1970	17,1	8,2	8,9
1975	15,5	8,9	6,6
1980	15,9	9,9	6,0
1985	16,1	10,5	5,6
1990	14,0	10,5	3,5
1995	11,4	12,2	-0,8
2000	9,1	12,4	-3,3
2005	10,1	13,7	-3,6
2010	11,2	12,8	-1,6
2015	11,0	13,0	-2,0
2016	10,7	12,7	-2,0
2017	9,9	12,7	-2,8
2018	9,2	13,0	-3,8



Народжуваність

У 2018 році в області народилося 23,3 тис. дітей – 11,9 тис. хлопчиків та 11,4 тис. дівчаток. На 100 новонароджених дівчаток припало 105 хлопчиків. Порівняно з попереднім роком кількість народжених зменшилась на 1,7 тис., або на 7,0%.

Рівень народжуваності продовжує знижуватись – у 2018 році він становив 92 немовлят на 10 тис. наявного населення області, що на 7 дітей менше порівняно з 2017 роком, та на 27 новонароджених менше, як у 2014 році (у цьому році була зафіксована найвища народжуваність в області з початку століття).

Народжуваність у сільській місцевості є традиційно вищою – у 2018 році на 10 тис. сільських мешканців припало 102, на таку ж кількість містян – 86 новонароджених.

Найвищий рівень народжуваності на Львівщині у 2018 році спостерігався у Сколівському та Турківському районах (по 123 народжених дитини на 10 тис. населення). Найнижчий рівень зафіксовано у містах Трускавці та Моршині (70 та 72 новонароджених на 10 тис. населення міста відповідно).

Рівень народжуваності у Львівській області перевищує загальнодержавний показник (87 немовлят на 10 тис. наявного населення). Серед регіонів України лідерами за народжуваністю є Рівненська, Закарпатська та Волинська області (коефіцієнти народжуваності у 2018 році становили 115, 110 та 109 немовлят у

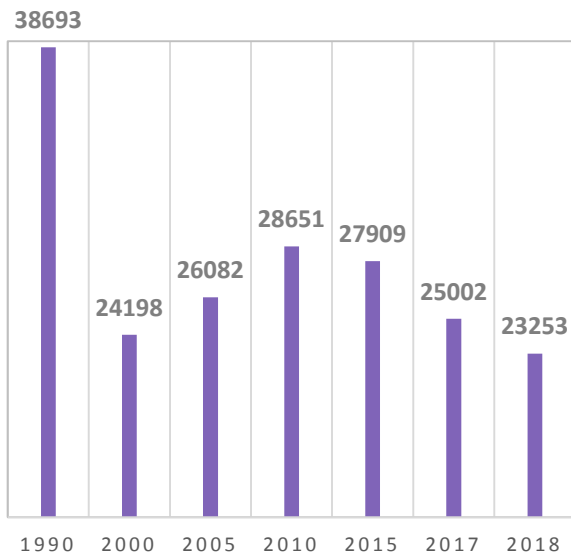
розрахунку на 10 тис. населення відповідного регіону). Найнижчий показник – у Сумській (65), Чернігівській (68) та Черкаській (71) областях.

Поступово зростає вік материнства. До 2010 року найвищий рівень народження серед жінок фертильного віку належав матерям віком 20–24 років, у подальшому – матерям віком 25–29 років. Продовжує знижуватися рівень народжуваності серед жінок віком до 19 років та зростати серед жінок старших вікових категорій.

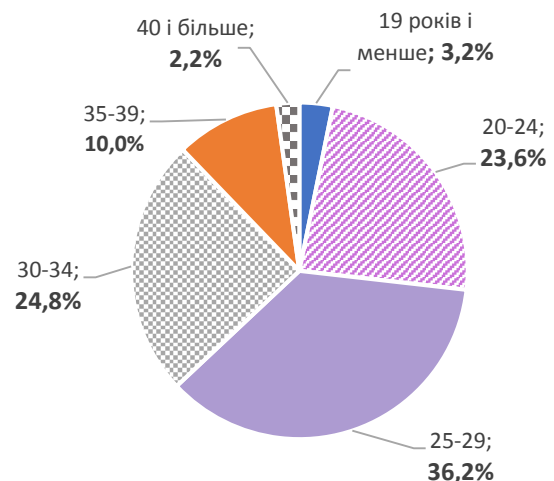
Переважну більшість дітей у Львівській області народжують жінки віком 25–29 років (у 2018 році – 8419 дітей, або 36,2% від усіх народжених в області). Первістків найчастіше народжують матері віком 20–24 роки. У 2018 році вони народили 38,1% з 10394 дітей, народжених першими.

Середній вік жінок при народженні дитини у Львівській області у 2018 році становив 28,1 року (в Україні – 28,3 року).

Динаміка кількості народжених, осіб



Розподіл народжених за віком матері у 2018 році, %



Одним з важливих демографічних показників є сумарний коефіцієнт народжуваності, або рівень фертильності – показник, що відображає гіпотетичну кількість народжень у однієї жінки за все її життя за умов збереження існуючих рівнів народжуваності у кожному віці незалежно від смертності та змін вікового складу. Для простого заміщення поколінь сумарний коефіцієнт народжуваності має бути не нижчим за 2,15–2,33. Якщо сумарний коефіцієнт народжуваності нижчий, кожне нове покоління стає менш чисельним, ніж попереднє.

У 2018 році сумарний коефіцієнт народжуваності у Львівській області становив 1,31 дитини на одну жінку фертильного віку (або приблизно 7 дітей на 5 жінок). Зазвичай він є вищим у сільського населення (1,48 дітей проти 1,20 у міського). З початку 90-х років коефіцієнт фертильності скоротився на 31,8%, у міського населення Львівщини – на 30,5%, у сільських жителів – на 35,9%.

Сумарний коефіцієнт народжуваності (на 1 жінку)

	Усього		Міські поселення		Сільська місцевість	
	Україна	Львівська область	Україна	Львівська область	Україна	Львівська область
1990	1,850	1,925	1,687	1,720	2,324	2,312
1995	1,398	1,627	1,214	1,427	1,875	1,991
2000	1,116	1,289	0,965	1,147	1,510	1,530
2005 ¹	1,211	1,361	1,118	1,273	1,475	1,528
2010 ²	1,445	1,503	1,312	1,347	1,777	1,773
2015	1,506	1,514	1,388	1,369	1,710	1,725
2016	1,466	1,492	1,361	1,357	1,642	1,686
2017	1,374	1,392	1,283	1,263	1,522	1,576
2018	1,301	1,313	1,220	1,195	1,427	1,483

¹ Коефіцієнт розрахований за 2004–2005 роки

² Коефіцієнт розрахований за 2009–2010 роки

В Україні у 2018 році найвищий сумарний коефіцієнт народжуваності, близький до рівня відтворення населення, спостерігався лише серед сільських мешканців Рівненської області – 1,94 дитини на 1 жінку фертильного віку. Найнижчий показник зафіксований серед містян Сумської (0,98 дитини), Харківської (1,04 дитини) та Чернігівської (1,09 дитини) областей.

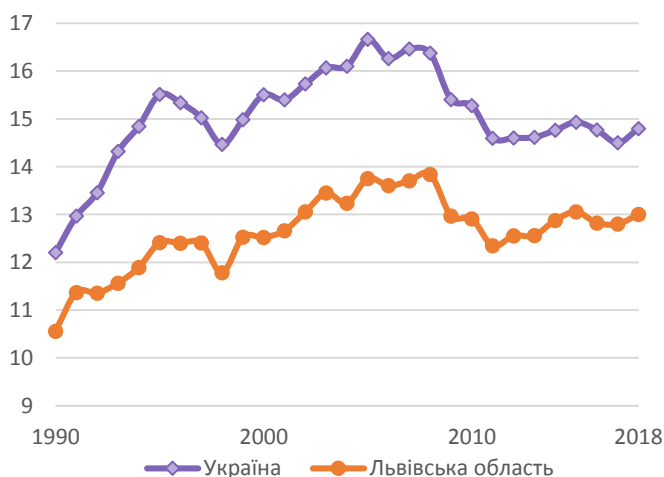
Переважна більшість дітей у Львівській області народжуються у шлюбі. Жінки, які не перебували у зареєстрованому шлюбі, у 2018 році народили 7,2% від загальної кількості народжених (1679 дітей). Частка позашлюбних народжень у матерів – мешканок міст становила 7,7%, у сільських матерів – 6,6%. В Україні загалом цей показник був значно вищий – поза шлюбом народилось 20,5% дітей.

Смертність

Рівень смертності у Львівській області є нижчим, як загальнодержавний показник, проте динаміка смертності в області відповідає тенденціям, що спостерігаються в Україні загалом.

Порівняння рівня смертності України та Львівської області

(осіб на 1000 наявного населення)



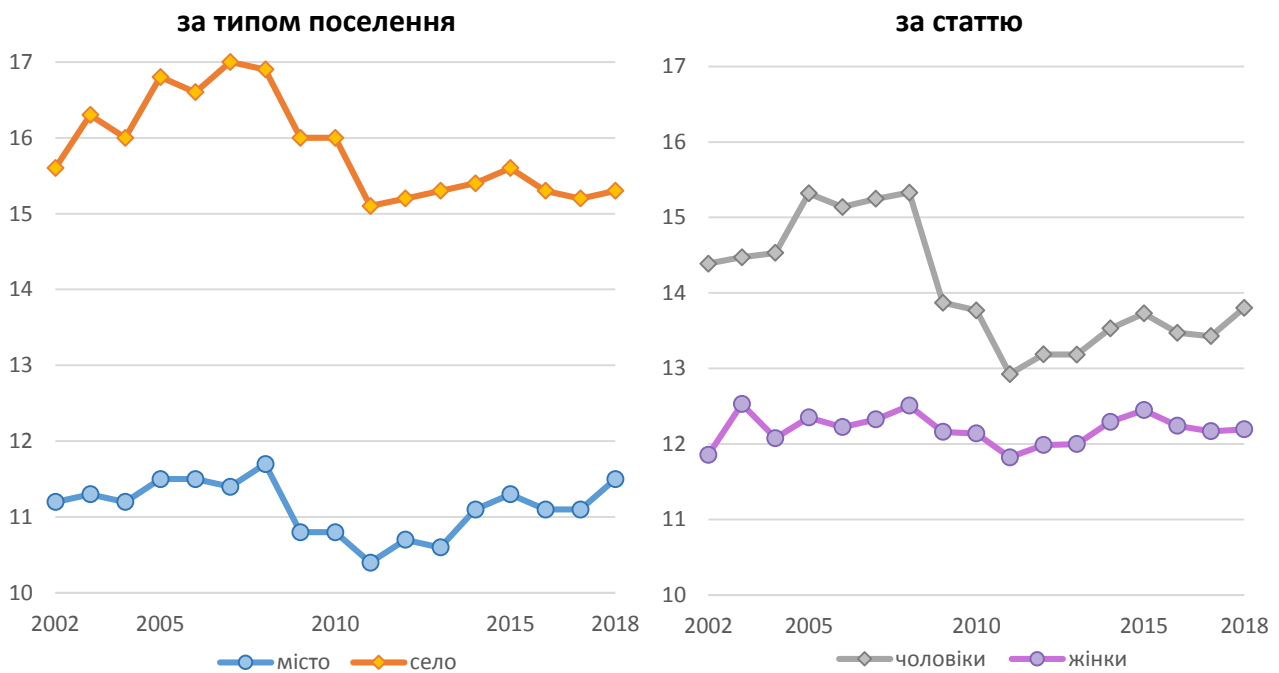
Зростання рівня смертності розпочалось з початку 90-х років. Якщо у 1990 році в області померло 106 осіб у розрахунку на 10 тис. мешканців, то у 1995 – 124 особи, тобто зростання становило 17% (в Україні зростання становило 27%). З початку 2000-х років розпочалася нова хвиля зростання смертності і у 2005 році досягла свого піку – в області на 10 тис. населення померло 138 осіб (в Україні – 167 осіб). Надалі цей рівень почав поступово знижуватись.

У 2018 році у Львівській області померло 32,7 тис. осіб. Рівень смертності становив 130 осіб на 10 тис. наявного населення.

Порівняно з 1990 роком кількість померлих збільшилась на 3877 осіб, а рівень смертності – на 23,8%. Відносно 2005 року померло на 2545 осіб менше, коефіцієнт зменшився на 5,1%. Незначне зростання показників 2018 року спостерігалось порівняно з попереднім роком – померло на 639 осіб більше, коефіцієнт смертності збільшився на 2,4%.

Рівень смертності населення сільської місцевості зазвичай більш ніж на третину перевищує аналогічний показник у міській місцевості (у 2018 році розрив склав 33,0%).

Динаміка рівня смертності
(осіб на 1000 наявного населення)



Смертність чоловічого населення вища, порівняно з жіночим – різниця у рівні смертності за статевою ознакою коливається від 10% і до 24%.

У чоловіків ризик передчасної смертності значно вищий, ніж у жінок. У 2018 році рівень смертності чоловічого населення після досягнення 20 років був утричі вищий, як у жінок. Різке зростання рівня смертності у чоловіків розпочинається у віці 40–44 роки, тоді як у жінок – після 60 років.

Серед причин смерті переважають хвороби системи кровообігу (у 2018 році – 80 померлих на 10 тис. населення області, або 62,0% усіх померлих), новоутворення (17; 13,4%), зовнішні причини захворюваності та смерті (7; 5,2%), хвороби органів травлення (6; 4,3%), хвороби органів дихання (4 померлих на 10 тис. населення; 2,9%). У віці до 40 років основні причини смерті населення загалом – це зовнішні причини захворювання та смерті, у старших – хвороби системи кровообігу.

Для жінок віком 30–59 років першість за причинами смерті – за новоутвореннями (у 2018 році таку причину смерті встановили у 35% померлих жінок вказаного віку).

Смертність у чоловіків від новоутворень підвищується після 55 років. У 2018 році з таким діагнозом померло 849 чоловіків віком 55–64 роки, що становило чверть померлих у цьому віці.

Найвищий рівень смертності спостерігається у Перемишлянському та Жидачівському районах (у 2018 році – 189 та 181 особа на 10 тис. наявного населення відповідного району), найнижчий – у Новому Роздолі, Дрогобичі та Яворівському районі (у 2018 році – 97, 104 та 109 осіб відповідно).

Рівень смертності немовлят почав відчутно знижуватись після 2000 року. За період 2000–2016 років у Львівській області смертність дітей у віці до 1 року знизилась на 45,1%: зі 122 до 67 дітей померлих у віці до 1 року на 10 тис. живонароджених. У 2018 році смертність дітей у віці до 1 року знизилась порівняно з 2017 роком на 24%, і становила 70 дітей на 10 тис. живонароджених.

Шлюби та розлучення

У 2018 році на Львівщині відділами державної реєстрації актів цивільного стану зареєстровано 14805 шлюбів. Порівняно з 2017 роком кількість шлюбів зменшилась на 7,6%, відносно 1990 року – на третину. У розрахунку на 10 тис. осіб наявного населення у 2018 році укладено 59 шлюбів. У міських поселеннях рівень шлюбності вищий, ніж у сільській місцевості, відповідно 79 і 26 одиниць на 10 тис. осіб наявного населення.

Існує тенденція до зростання віку осіб, які реєструють шлюб. З 1990 року у Львівській області відсоток 20-річних жінок, які одружилися вперше, зменшився у 2,3 раза – з 14% до 6% у 2018 році. Якщо у 1990 році більшість чоловіків одружувалося у віці 20–24 роки (53%), то у 2018 році – у віці 25–29 років (37% усіх одружень серед чоловічого населення).

Найвищий коефіцієнт шлюбності у 2018 році був у Трускавці, Самборі, Львові, Стрию, найнижчий – у Моршині та Новому Роздолі.

Тенденція розлучуваності в області має незмінний характер із деяким зростанням в окремі роки. У 2018 році у судовому порядку та в органах державної реєстрації актів цивільного стану здійснено 7279 розірвань шлюбів, що на 17% більше, ніж у попередньому році. Рівень розлучуваності в області нижчий (29 розлучень на 10 тис. наявного населення), ніж у цілому в Україні (39 розлучень на 10 тис. наявного населення).

Міграційний рух населення

У 2018 році в області міграційними переміщеннями було охоплено 75,4 тис. осіб, що на 19,9 тис. більше, ніж у попередньому році. Потік прибулих становив 38,6 тис. осіб і збільшився на 9,6 тис. осіб; потік вибулих – 36,8 тис. осіб і збільшився на 10,3 тис. осіб. Додатне сальдо міграції у 2018 році становило 1886 осіб або 0,7 особи у розрахунку на 1000 осіб.

Мешканці міст і селищ міського типу більш мобільні. У 2018 році у міських поселеннях коефіцієнти прибуття та вибуття становили по 15,6 особи на 1000 осіб наявного населення, тоді як у сільській місцевості – відповідно 14,9 та 13,0 особи.

Міграційні процеси впливають на статеву–вікову структуру населення та трудовий потенціал області. Більшість мігруючого населення – це особи у віці 15–64 роки, їх питома вага серед усіх мігрантів у 2018 році склала 76,6%, дітей у віці 0–14 років – 17,9%.

Найбільша перевага кількості прибулих над вибулими була у Пустомитівському (1479 осіб), Кам'янка-Бузькому (386 осіб), Дрогобицькому (306 осіб), Жовківському (238 осіб) районах та м. Стрию (590 осіб). Зменшення кількості населення за рахунок міграції відбулося майже у всіх містах обласного значення (крім Самбора та Стрия) та у Бродівському, Жидачівському, Миколаївському, Мостиському, Радохівському, Самбірському, Сколівському, Сокальському, Старосамбірському, Стрийському та Турківському районах.

Висновки

Порівняно з підсумками Всеукраїнського перепису населення 2001 року, кількість населення області зменшилася на 104,5 тис. осіб.

Поступове збільшення частки людей старшого віку та зменшення частки молоді призвело до старіння населення, зростання середнього віку населення області.

Перевищення кількості померлих над кількістю народжених зумовило процес природного скорочення населення.

Рівень народжуваності продовжує знижуватись – у 2018 році він становив 92 немовляти на 10 тис. наявного населення області, що на 7 дітей менше порівняно з 2017, та на 27 новонароджених менше, як у 2014 році.

Рівень смертності збільшився порівняно з попереднім роком на 2,4% і становив 130 осіб на 10 тис. населення області. Серед причин смерті переважають хвороби системи кровообігу, новоутворення та зовнішні причини захворюваності та смерті.

Порівняно з 2017 роком кількість шлюбів зменшилась на 7,6%, відносно 1990 року – на третину. Зростає середній вік осіб, які реєструють шлюб.

Довідка: тел. (032) 258-59–78, Ірина Рихальська

Більше інформації: www.lv.ukrstat.gov.ua, Тематичний розділ «Населення та міграція»

© Головне управління статистики у Львівській області, 2019