



ДЕРЖАВНА СЛУЖБА СТАТИСТИКИ УКРАЇНИ
ГОЛОВНЕ УПРАВЛІННЯ СТАТИСТИКИ У ЛЬВІВСЬКІЙ ОБЛАСТІ

АНАЛІТИЧНА ДОПОВІДЬ



ДЕМОГРАФІЧНІ ПРОЦЕСИ У ЛЬВІВСЬКІЙ ОБЛАСТІ у 2017 році

ЛЬВІВ 2018



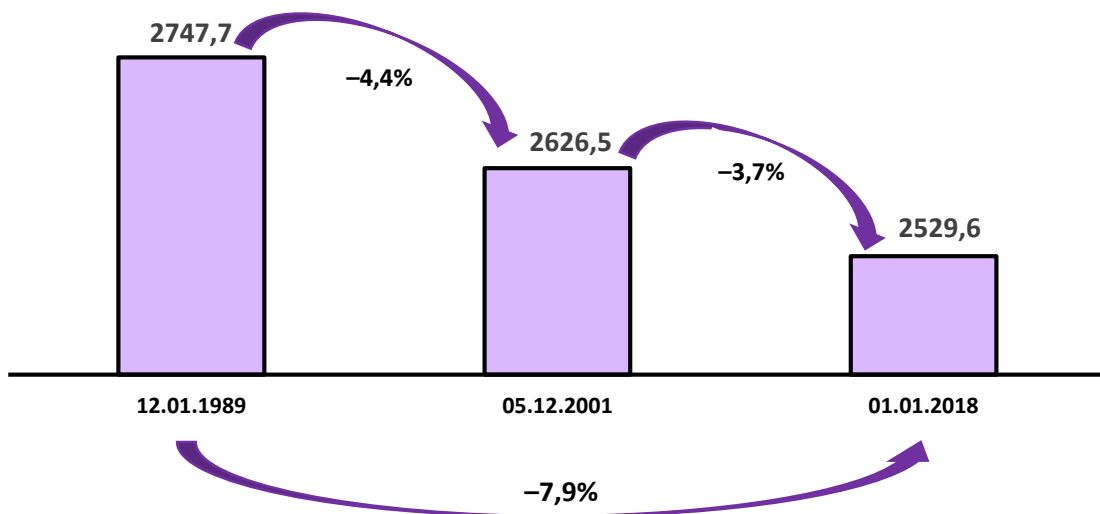
31.07.2018 № 03/14

Демографічні процеси у Львівській області

Демографічна ситуація, що склалась у Львівській області, як і в Україні загалом, характеризується депопуляцією – поступовим зменшенням кількості населення, яке розпочалось із середини 90-х років минулого століття. Основними причинами такого стану є зниження народжуваності та зростання рівня смертності.

За міжпереписний період від 12 січня 1989 року до 5 грудня 2001 року населення Львівської області скоротилось на 121,2 тис. осіб, від перепису населення 2001 року до кінця 2017 року – ще на 96,9 тис. осіб. Тобто за останніх майже три десятиліття Львівщина втратила понад 218 тис. населення. У середньому за цей період населення області щорічно зменшувалось на 7,5 тис. осіб.

Динаміка кількості населення Львівської області, тис. осіб



Кількість населення та його динаміка

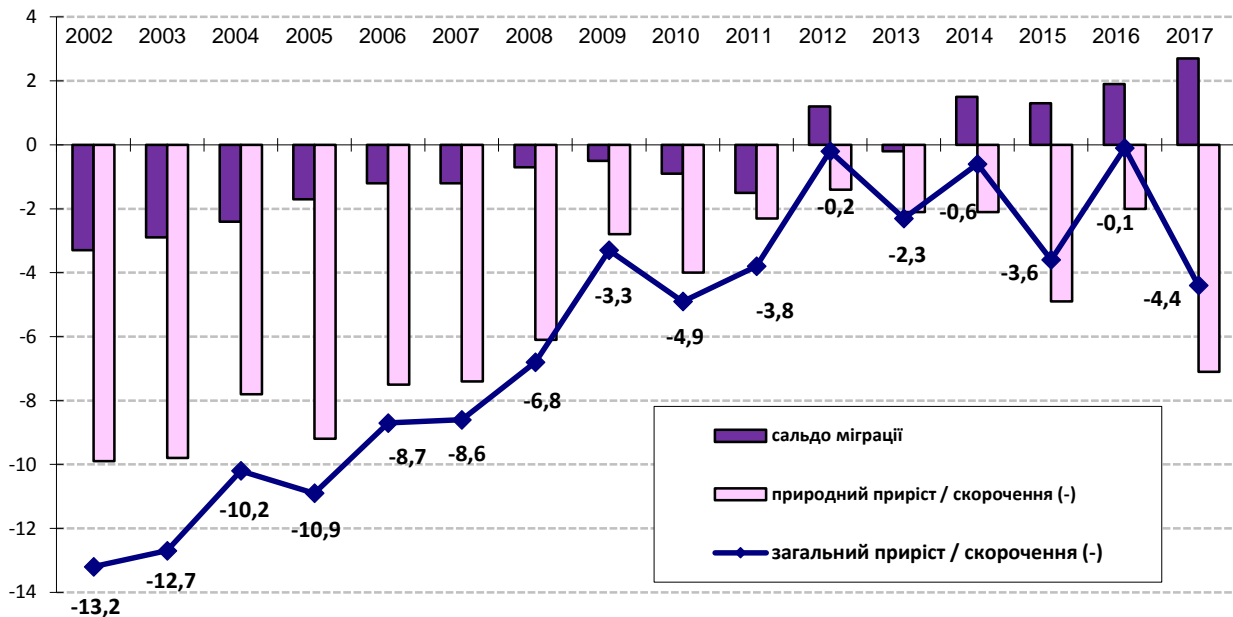
За станом на 1 січня 2018 року у Львівській області проживало 2529,6 тис. осіб (6,0% від загальної кількості населення в Україні), серед них 1542,1 тис. проживали у містах та селищах міського типу, 987,5 тис. – у селах.

Упродовж 2017 року населення області зменшилось на 4419 осіб (на 0,2%). Скорочення населення спостерігалось в обласному центрі, усіх містах обласного значення та у шістнадцяти районах, крім Буського, Кам'янка-Бузького, Пустомитівського та Яворівського.

В Україні населення за минулий рік скоротилося на 198,2 тис. осіб, або на 0,5%. Серед регіонів України у 2017 році приріст населення зафіксовано лише у м. Києві, Київській та Дніпропетровській областях.

Порівняно з підсумками Всеукраїнського перепису населення 2001 року, кількість населення області зменшилася на 3,7%. Упродовж 2003–2011 та 2013 років це зменшення було зумовлено як природним, так і міграційним скороченням, у 2012 та 2014–2017 роках природне скорочення населення переважало міграційний приріст.

Динаміка скорочення кількості населення, тис. осіб



За останні 16 років від часу перепису темп скорочення населення у Львівській області є значно меншим (-3,7%), ніж в Україні загалом (-7,9%), та одним із найнижчих серед областей після Закарпатської, Рівненської, Чернівецької, Волинської, Івано-Франківської, Одеської областей та м. Києва – єдиного регіону, де кількість населення збільшилась.

Серед районів області за цей період найбільше скоротилося населення Перемишлянського та Жидачівського районів – на 19,3% та 16,7% відповідно. Натомість у трьох районах області кількість жителів зростає: у Пустомитівському – на 6,6%, Яворівському – на 2,2%, Жовківському – на 1,4%.

Ще одним важливим аспектом демографічної ситуації в області став процес урбанізації: за 16 років, що минули від останнього перепису, міське населення області зменшилось лише на 1,1%, або на 16,6 тис. осіб, тоді як сільських жителів стало менше на 7,5% (на 80,3 тис. осіб). Внаслідок цього відбулись структурні зміни розподілу населення за типом поселення: на 5 грудня 2001 року у містах проживало 59% усього населення Львівської області, на початок 2018 року – 61%. Тобто внутрішні потоки міграції спрямовані з сіл у міста.

У державі загалом частка жителів міських поселень від останнього перепису населення зростає на 2,1 відсоткового пункта і станом на 01.01.2018 склала 69,3%.

На дату проведення перепису Львівщина за часткою міського населення посідала 11 місце серед областей України, а на початок 2018 року – 15 місце.

Віковий та статевий склад населення

Поступове збільшення частки людей старшого віку та зменшення частки молоді зумовлює старіння населення.

За шкалою ООН, населення вважається старим з часткою людей у віці понад 65 років більше 7%. У Львівській області на початок 2018 року цей показник досягнув 14,6%, а серед сільських жителів – 15,2% (в Україні – 16,5% та 17,4% відповідно).

Середній вік населення області на дату проведення останнього перепису населення, становив 37,4 року, на 1 січня 2018 року – 39,9 року. За цей період міське населення «постаріло» на 3,3 року (з 36,7 до 40,0 року), а сільське населення – на 1,2 року (з 38,5 до 39,7).

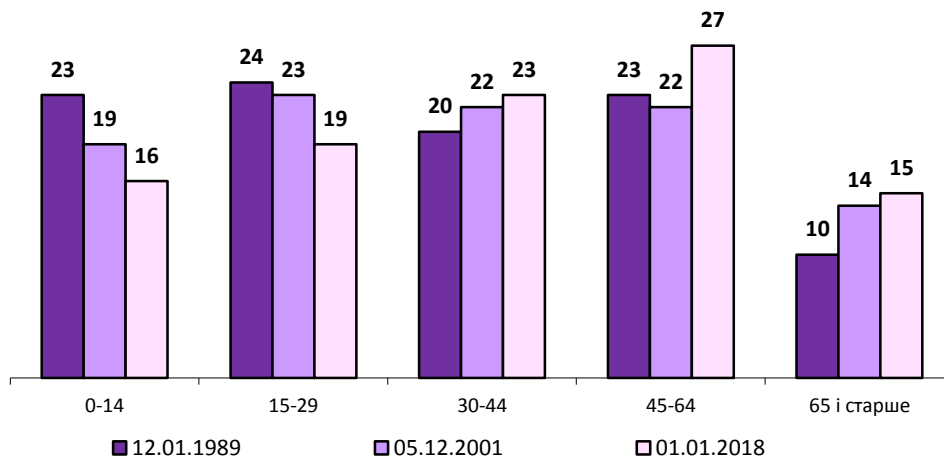
Вищий рівень смертності та менша тривалість життя серед чоловічого населення зумовлюють нижчий середній вік чоловіків. У 2017 році середній вік чоловіків становив 37,5 року, жінок – 42,1 року.

Середній вік населення

	12.01.1989	05.12.2001	01.01.2018
	років		
Україна	34,8	38,9	41,3
Львівська область	35,0	37,4	39,9
чоловіки	32,6	35,0	37,5
жінки	37,1	39,6	42,1
міські поселення	33,5	36,7	40,0
чоловіки	31,5	34,6	37,7
жінки	34,9	38,5	42,1
сільська місцевість	37,5	38,5	39,7
чоловіки	34,2	35,4	37,2
жінки	40,3	41,2	42,0

На структуру та динаміку населення впливають також демографічні процеси, закладені у попередні роки. Так після 2010 року у працездатний вік почало входити покоління, яке народилося у період низької народжуваності середини 90-х років. Як наслідок, розпочався процес не лише кількісного скорочення працездатного населення, але і якісне погіршення – старіння його економічно активної частини.

Частка окремих вікових груп у загальній кількості населення Львівської області, %



Внаслідок старіння населення відбуваються структурні зміни у демографічному навантаженні, яке показує, скільки осіб віком 0–14 років та 65 і старших припадає на 1000 осіб працездатного віку 15–64 років.

Динаміка демографічного навантаження у Львівській області

	Загальне навантаження	У тому числі	
		навантаження особами у віці 0-14 років	навантаження особами у віці 65 років і старше
		на 1000 осіб у віці 15-64 роки	
12.01.1989	499	337	162
05.12.2001	483	274	209
01.01.2012	426	222	204
01.01.2017	447	237	210
01.01.2018	452	239	213

У порівнянні з переписними даними 1989 та 2001 років загальне навантаження на населення працездатного віку дещо зменшилось. Проте відбулись структурні зміни такого навантаження: зменшилось навантаження особами 0–14 років та зросло особами вікової категорії 65+.

Середній показник демографічного навантаження в Україні станом на початок поточного року становив 470 осіб – 227 особами 0–14 років та 243 особами віком 65 і старшими. Показник демографічного навантаження в області один з найнижчих серед регіонів після Харківської області та м. Києва (439 та 449 осіб відповідно). Найвищий рівень демографічного навантаження спостерігається у Вінницькій, Кіровоградській (по 496 осіб) та Чернігівській (495 осіб) областях.

За статевим складом населення області переважають жінки – у середньому на 1000 жінок припадає 901 чоловік. Кількість чоловіків на початок 2018 року становила 1190,5 тис. осіб (47,4%), жінок – 1320,7 тис. осіб (52,6%). Кількісна перевага жінок над чоловіками спостерігається у віці після 40 років і з кожним наступним роком збільшується.

На початок 2018 року 10,3% чоловіків та 18,3% жінок мали понад 65 років. Рівень старіння у жінок значно вищий, як у чоловіків – кількість жінок віком 65+ на 20% перевищує кількість дівчаток віком 0–14 років, тоді як кількість чоловіків у віці 65+ на 41% менша, як кількість хлопчиків віком 0–14 років.

У 2017 році середня очікувана тривалість життя населення при народженні у Львівській області становила 73,5 року, для чоловіків – 68,5, для жінок – 78,4 року (в Україні – 72 роки, 67 та 76,8 року відповідно).

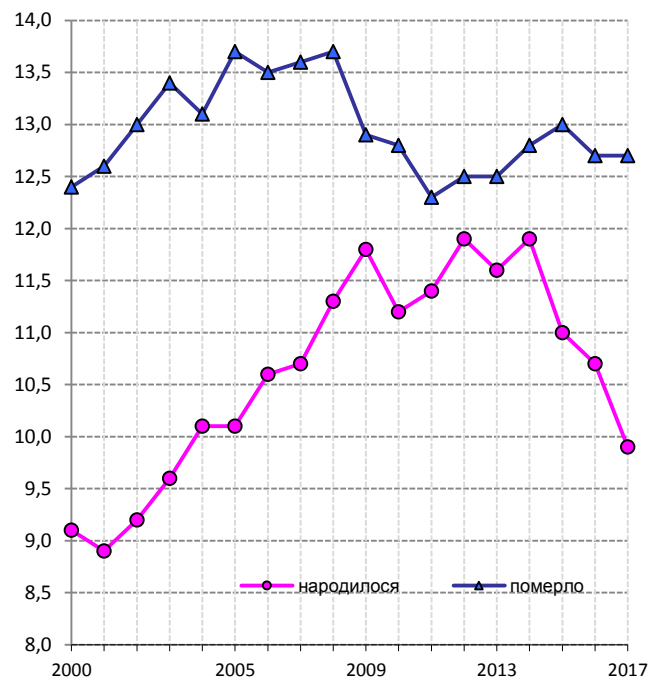
Природний рух

Найвищий рівень приросту населення в області зафіксовано у період 1955–1965 років, що забезпечувалося високим рівнем народжуваності і низьким рівнем смертності.

Перевищення кількості померлих над кількістю народжених, що спостерігається з 90-х років минулого століття, зумовило процес природного скорочення населення.

**Загальні коефіцієнти народжуваності, смертності
та природного приросту населення**

	Кількість народжених	Кількість померлих	Природний приріст (скорочення) населення
	на 1000 наявного населення		
1950	23,4	11,9	11,5
1955	23,2	9,3	13,9
1960	24,1	7,2	16,9
1965	17,9	7,4	10,5
1970	17,1	8,2	8,9
1975	15,5	8,9	6,6
1980	15,9	9,9	6,0
1985	16,1	10,5	5,6
1990	14,0	10,5	3,5
1995	11,4	12,2	-0,8
2000	9,1	12,4	-3,3
2005	10,1	13,7	-3,6
2010	11,2	12,8	-1,6
2015	11,0	13,0	-2,0
2016	10,7	12,7	-2,0
2017	9,9	12,7	-2,8



Народжуваність

У 2017 році в області народилося 25 тис. дітей – 12,9 тис. хлопчиків та 12,1 тис. дівчаток. На 100 новонароджених дівчаток припало 106 хлопчиків. Порівняно з попереднім роком кількість народжених зменшилась на 2,1 тис., або на 7,9%. Рівень народжуваності продовжує знижуватись – у 2017 році він становив 99 немовлят на 10 тис. наявного населення області, що на 8 дітей менше порівняно з 2016, та на 20 новонароджених менше, як у 2014 році (у цьому році зафіксована найвища народжуваність в області з початку століття).

Народжуваність у сільській місцевості є традиційно вищою – у 2017 році на 10 тис. сільських мешканців припало 109, на таку ж кількість містян – 92 новонароджених.

Найвищий рівень народжуваності на Львівщині упродовж низки років спостерігався у Турківському, Яворівському (у 2017 році – по 125 народжених дітей на 10 тис. населення) та Сколівському (121 дитина) районах; у минулому році до цього переліку додався Миколаївський район (122 немовляти на 10 тис. населення). Найнижчий рівень за останні 4 роки зафіксовано у містах Новому Роздолі та Дрогобичі (у минулому році – 72 та 78 новонароджених на 10 тис. населення міста відповідно).

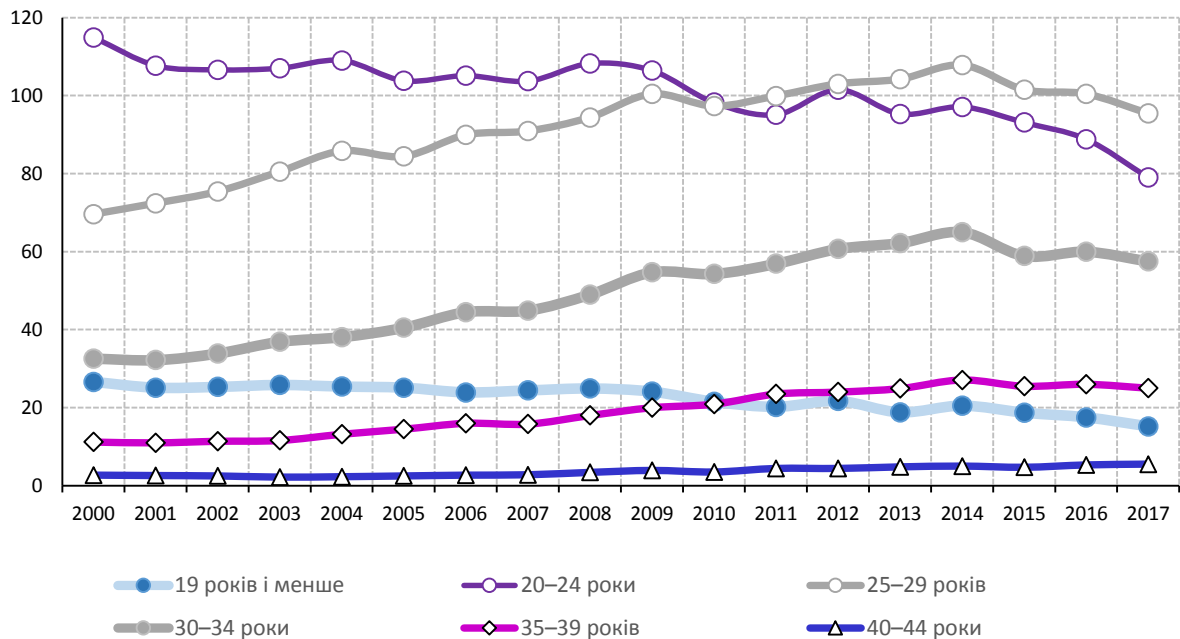
Рівень народжуваності у Львівській області перевищує загальнодержавний показник (94 немовляти на 10 тис. наявного населення). Серед регіонів України лідерами за народжуваністю є Рівненська, Закарпатська та Волинська області (коефіцієнти народжуваності у 2017 році становили 124, 114 та 115 немовлят у розрахунку на 100 тис. населення відповідного регіону). Найнижчий показник – у Чернігівській (74), Сумській (73) та Полтавській (78) областях.

Поступово зростає вік материнства. До 2010 року найвищий рівень народження серед жінок фертильного віку належав матерям віком 20–24 років, у подальшому – матерям віком 25–29 років. Продовжує знижуватися рівень народжуваності жінок віком до 19 років та зростати серед жінок старших вікових категорій.

Переважну більшість дітей у Львівській області народжують жінки віком 25–29 років (у 2017 році – 6267 дітей, або 35,7% від усіх народжених у області). Первістків найчастіше народжують матері віком 20–24 роки. У 2017 році вони народили 40% з 11331 дітей, народжених першими.

Середній вік жінок при народженні дитини у Львівській області у 2017 році становив 27,8 року, у середньому в Україні – 27,6 року.

Динаміка рівня народжуваності за віком матері
(на 1000 жінок відповідної вікової групи)



Одним з важливих демографічних показників є сумарний коефіцієнт народжуваності, або рівень фертильності – показник, що відображає гіпотетичну кількість народжень у однієї жінки за все її життя за умов збереження існуючих рівнів народжуваності у кожному віці незалежно від смертності та змін вікового складу. Для простого заміщення поколінь сумарний коефіцієнт народжуваності має бути не нижчим за 2,15–2,33, тобто в ідеалі дві третини жінок фертильного віку мали б народити 2 дитини, щоб замінити батьків, а ще третина – трьох дітей, щоб компенсувати більшу ймовірність народити хлопчика і ранньої смерті жінки до закінчення віку, коли вона може народити дитину. Якщо сумарний коефіцієнт народжуваності нижчий, кожне нове покоління стає менш чисельним, ніж попереднє.

У 2017 році сумарний коефіцієнт народжуваності у Львівській області становив 1,39 дитини на одну жінку фертильного віку (або приблизно 7 дітей на 5 жінок). Зазвичай він є вищим у сільського населення (1,58 дітей проти 1,26 у міського). З початку 90-х років коефіцієнт фертильності скоротився на 28%, у міського населення Львівщини – на 27%, у сільських жителів – на 32%.

Сумарний коефіцієнт народжуваності (на 1 жінку)

	Усього		Міські поселення		Сільська місцевість	
	Україна	Львівська область	Україна	Львівська область	Україна	Львівська область
1990	1,850	1,925	1,687	1,720	2,324	2,312
1995	1,398	1,627	1,214	1,427	1,875	1,991
2000	1,116	1,289	0,965	1,147	1,510	1,530
2005 ¹	1,211	1,361	1,118	1,273	1,475	1,528
2010 ²	1,445	1,503	1,312	1,347	1,777	1,773
2015	1,506	1,514	1,388	1,369	1,710	1,725
2016	1,466	1,492	1,361	1,357	1,642	1,686
2017	1,374	1,392	1,283	1,263	1,522	1,576

¹ Коефіцієнт розрахований за 2004–2005 роки

² Коефіцієнт розрахований за 2009–2010 роки

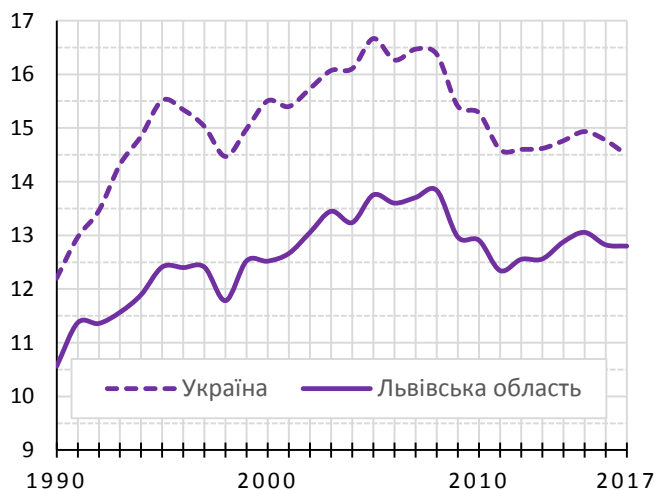
В Україні у 2017 році найвищий сумарний коефіцієнт народжуваності, близький до рівня відтворення населення, спостерігався лише серед сільських мешканців Рівненської області – 2,05 дитини на 1 жінку фертильного віку. Найнижчий показник зафіксований серед містян Харківської (1,13 дитини), Чернівецької та Чернігівської (по 1,14 дитини) областей.

Переважна більшість дітей у Львівській області народжуються у шлюбі. Жінки, які не перебували у зареєстрованому шлюбі, у 2017 році народили 7,8% від загальної кількості народжених (1943 дитини). Частка позашлюбних народжень у матерів – мешканок міст становила 8,3%, у сільських матерів – 7,1%. В Україні загалом цей показник був значно вищий – поза шлюбом народилось 20,5% дітей.

Смертність

Рівень смертності у Львівській області є нижчим, як загальнодержавний показник, проте динаміка смертності в області відповідає тенденціям, що спостерігаються в Україні загалом.

Порівняння рівня смертності України та Львівської області (осіб на 1000 наявного населення)



Зростання рівня смертності розпочалось з початку 90-х років. Якщо у 1990 році в області померло 106 осіб у розрахунку на 10 тис. мешканців, то у 1995 – 124 особи, тобто зростання становило 17% (в Україні зростання становило 27%). З початку 2000-х років розпочалася нова хвиля зростання смертності і у 2005 році досягла свого піку – в області на 10 тис. населення померло 138 осіб (в Україні – 167 осіб). Надалі цей рівень почав поступово знижуватись.

У 2017 році у Львівській області померло 32,1 тис. осіб. Рівень смертності становив 127 осіб на 10 тис. наявного населення.

Порівняно з 1990 роком кількість померлих збільшилась на 3238 осіб, а рівень смертності – на 20%. Відносно 2005 року померло на 3184 особи менше, коефіцієнт зменшився на 8%. Незначне скорочення показників 2017 року спостерігалось і порівняно з попереднім роком – померло на 176 осіб менше, коефіцієнт смертності знизився на 1,2%.

Рівень смертності населення сільської місцевості зазвичай більш ніж на третину перевищує аналогічний показник у міській місцевості (у 2017 році розрив склав 36,9%).

Динаміка рівня смертності у Львівській області (осіб на 1000 наявного населення)



Смертність чоловічого населення вища, як жіночого – різниця у рівні смертності за статевою ознакою коливається від 10% і до 24%.

У чоловіків ризик передчасної смертності значно вищий, як у жінок. У 2017 році рівень смертності чоловічого населення після досягнення 15 років був утричі, а в окремих вікових групах і у 4 рази вищий, як у жінок. І лише після 80 років ці показники для обох статей дещо вирівнюються. Різде зростання рівня смертності у чоловіків розпочинається у віці 40–44 роки, тоді як у жінок – після 60 років.

Серед причин смерті переважають хвороби системи кровообігу (у 2017 році – 80 померлих на 10 тис. населення області, або 62,4% усіх померлих), новоутворення (17, 13,6%), зовнішні причини захворюваності та смерті (7, 5,3%), хвороби органів травлення (5, 3,7%), хвороби органів дихання (3 померлих на 10 тис. населення, 2,6%). У віці до 40 років основні причини смерті населення загалом – це зовнішні причини захворювання та смерті, у старших – хвороби системи кровообігу.

Для жінок віком 30–59 років першість за причинами смерті – за новоутвореннями (у 2017 році таку причину смерті встановили у 38% померлих жінок вказаного віку).

Смертність у чоловіків від новоутворень підвищується після 55 років. У минулому році з таким діагнозом померло 780 чоловіків віком 55–64 роки, що становило чверть померлих у цьому віці.

Найвищий рівень смертності спостерігається у Перемишлянському та Жидачівському районах (у 2017 році – 187 та 165 осіб на 10 тис. наявного населення відповідного району), найнижчий – у Яворівському, Пустомитівському та Жовківському районах (у 2017 році – 101, 124 та 126 осіб відповідно). Зазвичай нижчий за загальнообласний показник смертності і у містах обласного значення.

Рівень смертності немовлят почав відчутно знижуватись після 2000 року, проте коливання усе ж були присутні. За період 2000–2016 років у Львівській області смертність дітей у віці до 1 року знизилась на 45,1%: зі 122 до 67 дітей померлих у віці до 1 року на 10 тис. живонароджених. У 2017 році цей показник становив 92 дитини на 10 тис. живонароджених, що на 37% більше, як у 2016 році і на чверть менше, як у 2000 році.

Шлюби та розлучення

У 2017 році на Львівщині відділами державної реєстрації актів цивільного стану зареєстровано 16028 шлюбів. Порівняно з 2016 роком кількість шлюбів збільшилась на 3,3%, проте відносно 1990 року зменшилась на третину. У розрахунку на 10 тис. осіб наявного населення у 2017 році укладено 63 шлюби. У міських поселеннях рівень шлюбності вищий, ніж у сільській місцевості, відповідно 84 і 30 одиниці на 10 тис. осіб наявного населення.

Рівень шлюбності у Львівській області має особливу періодичність – фіксується зростання укладених шлюбів у роки, які передують високосними, і зниження їх кількості у високосні роки.

Існує тенденція до зростання віку тих, хто реєструє шлюб. З 1990 року у Львівській області відсоток 20-річних жінок, які одружилися вперше, зменшився удвічі – з 14% до 7% у 2017 році. Якщо у 1990 рік більшість чоловіків одружувалося у віці 20–24 роки (53%), то у 2017 році – у віці 25–29 років (37% усіх одружень серед чоловічого населення).

Найвищий коефіцієнт шлюбності у 2017 році був у Самборі, Львові, Трускавці, Стрию, найнижчий – у Пустомитівському та Самбірському районах.

Тенденція розлучуваності в області має незмінний характер із деяким зростанням в окремі роки. У 2017 році у судовому порядку та в органах державної реєстрації актів цивільного стану здійснено 6218 розірвань шлюбів (25 розлучень на 10 тис. наявного населення), що на 1,5% більше, ніж у попередньому році. Рівень розлучуваності в області нижчий, як в цілому в Україні (33 розлучення на 10 тис. наявного населення).

Міграційний рух населення

У 2017 році в області міграційними переміщеннями було охоплено 55,5 тис. осіб, що на 1,6 тис. менше, ніж попереднього року. Потік прибулих становив 29,1 тис. осіб і зменшився на 1,9 тис. осіб; потік вибулих – 26,4 тис. осіб і збільшився на 0,4 тис. осіб.

Додатне сальдо міграції у 2017 році становило 2666 осіб або 1,1 особи у розрахунку на 1000 осіб.

Мешканці міст і селищ міського типу більш мобільні. У 2017 році у міських поселеннях коефіцієнт прибуття становив 11,8 особи на 1000 осіб наявного населення, а вибуття – 11,6 особи, тоді як у сільській місцевості – відповідно 11,0 та 8,6 особи.

Міграційні процеси впливають на статеву–вікову структуру населення та трудовий потенціал області. Більшість мігруючого населення – це особи у віці 15–64 роки, їх питома вага серед усіх мігрантів у 2016 році склала 79,2%, дітей у віці 0–14 років – 15,6%.

Найбільша перевага кількості прибулих над вибулими була у Пустомитівському (1335 осіб), Яворівському (398 осіб), Кам'янка-Бузькому (295 осіб), Буському (229 осіб) районах та м. Львові (772 особи). Зменшення кількості населення за рахунок міграції відбулося майже у всіх містах обласного значення (крім Львова) та у Бродівському, Жидачівському, Жовківському, Самбірському, Сколівському, Сокальському та Турківському районах.

Висновки

Порівняно з підсумками Всеукраїнського перепису населення 2001 року, кількість населення області зменшилася на 96,9 тис. осіб.

Поступове збільшення частки людей старшого віку та зменшення частки молоді зумовлює старіння населення, зростання середнього віку населення області.

Перевищення кількості померлих над кількістю народжених, що спостерігається з 90-х років минулого століття, зумовило процес природного скорочення населення.

Рівень народжуваності продовжує знижуватись – у 2017 році він становив 99 немовлят на 10 тис. наявного населення області, що на 8 дітей менше порівняно з 2016, та на 20 новонароджених менше, як у 2014 році.

Рівень смертності залишився на рівні попереднього року і становив 127 осіб на 10 тис. населення області. Серед причин смерті переважають хвороби системи кровообігу, новоутворення та зовнішні причини захворюваності та смерті.

Порівняно з 2016 роком кількість шлюбів збільшилась на 3,3%, проте відносно 1990 року зменшилась на третину. Зростає середній вік тих, хто реєструє шлюб.

Міграційні процеси мають суттєвий вплив на трудовий потенціал області та структуру населення.

Начальник

С. Зимовіна

Довідка: тел. (032) 258-59-78, І. Рихальська

Більше інформації: www.lv.ukrstat.gov.ua, Тематичний розділ «Населення та міграція»

© Головне управління статистики у Львівській області, 2018