

**ДЕРЖАВНА СЛУЖБА СТАТИСТИКИ УКРАЇНИ
ГОЛОВНЕ УПРАВЛІННЯ СТАТИСТИКИ У ЛЬВІВСЬКІЙ ОБЛАСТІ**

**Самооцінка
домогосподарствами Львівської
області
рівня своїх доходів**

(за даними вибіркового опитування домогосподарств,
проведеного у січні 2014 року)

СТАТИСТИЧНИЙ ЗБІРНИК

Львів – 2014

Самооцінка домогосподарствами Львівської області рівня своїх доходів

(за даними вибіркового опитування домогосподарств,
проведеного у січні 2014 року)

**Статистичний збірник/ Головне управління статистики у Львівській області:
№52-09/99 від 10.10.2014**

В публікації наведені підсумки вибіркового опитування членів домогосподарств, які приймають участь в обстеженні умов життя, щодо самооцінки домогосподарствами рівня своєї матеріальної забезпеченості. Опитування проводилось під час квартального інтерв'ю вибіркового обстеження умов життя домогосподарств у січні 2014 року.

Самооцінка домогосподарствами рівня своєї матеріальної забезпеченості містить дані щодо суб'єктивного визначення рівня достатності їх доходів для задоволення основних потреб, інформацію щодо обмежених споживчих можливостей окремих груп домогосподарств через нестачу коштів (консенсусну позбавленість), а також – щодо очікувань домогосподарств стосовно перспектив зміни у наступні 12 місяців свого економічного становища та економіки України в цілому.

Дані наведені в публікації, містять інформацію вибіркового опитування, розповсюджену на всю генеральну сукупність – всі домогосподарства Львівської області.

Відділ обстеження умов життя домогосподарств за участю відділу статистики праці.

Відповідальний за випуск. Шулигіна Н.В., Перун І.Б.

- пр. В. Чорновола, 4, м. Львів, 79019, Україна
- тел. (0322) 258 – 59 – 16
- факс: (0322) 258 - 59 - 93
- електронна пошта: info@lv.ukrstat.gov.ua
- адреса в Інтернеті: www.lv.ukrstat.gov.ua

Розповсюдження статистичних видань:

пр. В. Чорновола, 4 кім.44, м. Львів, 79019, Україна
тел. (0322) 72-45-25

Зміст

Передмова	4
Самооцінка домогосподарствами України рівня своїх доходів	
Діаграма 1. Розподіл домогосподарств Львівської області за самооцінкою рівня їх доходів протягом року	5
Діаграма 2. Економічні очікування домогосподарств Львівської області щодо змін їх матеріального стану на наступні 12 місяців	5
Таблиця 1. Розподіл домогосподарств Львівської області за самооцінкою рівня їх доходів, економічними очікуваннями на наступні 12 місяців за 2009-2013 рік	6
Таблиця 2. Розподіл працівників Львівської області за видами економічної діяльності за розмірами нарахованої їм заробітної плати у грудні 2013 року	9
Діаграма 3. Динаміка кількості працівників Львівської області, яким заробітну плату нараховано у межах законодавчо встановлених соціальних стандартів, що діяли у грудні відповідного року	11
Діаграма 4. Розподіл найманих працівників Львівської області за розмірами заробітної плати	11
Таблиця 3. Розподіл домогосподарств за самооцінкою рівня їх доходів, економічними очікуваннями на наступні 12 місяців у областях, які входять в Карпатський економічний регіон	12
Методологічні коментарі	17
Програма опитування членів домогосподарств щодо самооцінки домогосподарствами рівня своїх доходів	18
Пояснення щодо термінів та показників, які використані для висвітлення тем для опитування в даній публікації.....	

СКОРОЧЕННЯ Й УМОВНІ ПОЗНАЧЕННЯ

СКОРОЧЕННЯ

грн.	гривня
р.	рік
міс.	місяць
тис.	тисяча
%	відсоток

УМОВНІ ПОЗНАЧЕННЯ

тире(-)	явищ не було
нуль(0;0;0)	явища відбулися, але у вимірах, менших за ті, що можуть бути виражені використаними у таблиці розрядами
“з них”	означає, що наведено не всі доданки загальної суми
”у тому числі”	означає, що наведено всі доданки загальної суми

Передмова

Головним управлінням статистики у Львівській області у січні 2014 року проведено вибіркове опитування членів домогосподарств, які приймають участь в обстеженні умов життя, щодо самооцінки домогосподарствами рівня своїх доходів. Опитування проводилось під час квартального інтерв'ю вибіркового обстеження домогосподарств у січні 2014 року. Обстеження умов життя домогосподарств здійснюється на постійній основі починаючи з січня 1999 року, базується на загальноприйнятих міжнародних стандартах, одним з яких є періодичне оновлення мережі респондентів, і відповідає сучасній соціо-демографічній та економічній ситуації в Україні. При підготовці збірника були використані дані як вибіркового опитування, так і базового обстеження умов життя домогосподарств.

Самооцінка домогосподарствами рівня своїх доходів містить наступну інформацію:

- суб'єктивне визначення рівня достатності річних доходів домогосподарства для того, щоб робити заощадження, для задоволення основних потреб, в т.ч. – для забезпечення достатнього харчування;
- дані щодо обмежених споживчих можливостей окремих груп домогосподарств *через нестачу коштів* - неможливість щоденно харчуватися гарячими стравами, випадки голоду серед дорослих та дітей, неможливість включення в раціон харчування м'ясних або рибних продуктів хоча б двічі на тиждень, неможливість забезпечити дітям споживання фруктів, соків, харчування в школі, ласощі хоча б раз на тиждень, неможливість придбання мила, прального порошку, одягу, взуття, оплати перебування дітей в дитсадку, купити навіть недорогі предмети тривалого користування;
- визначення домогосподарствами рівня доходів на місяць в розрахунку на одну особу, який, за їхньою оцінкою, відповідає майновому становищу середнього класу;
- суб'єктивне визначення розміру середньодушового грошового доходу, який домогосподарство вважає достатнім для того, щоб не відчувати себе бідним.

У публікації наводиться інформація щодо оцінки домогосподарствами зміни свого економічного становища за останні 12 місяців, очікувань домогосподарств стосовно перспектив цих змін у наступні 12 місяців, а також – аналіз думки домогосподарств стосовно перспектив розвитку економіки України.

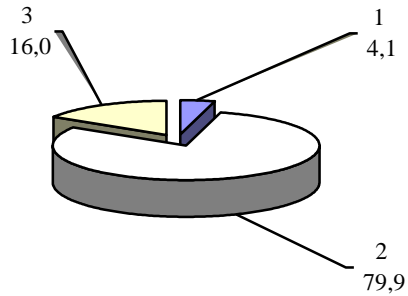
Основні показники подаються як в цілому по всіх домогосподарствах, так і за місцем їх проживання.

Дані, наведені в публікації, містять інформацію вибіркового опитування, розповсюджену на генеральну сукупність (всі домогосподарства України, у тому числі Львівської області) за допомогою процедури статистичного зважування. Наводяться стислі методологічні пояснення, визначення основних понять та термінів, а також – характеристика якості оцінок окремих показників.

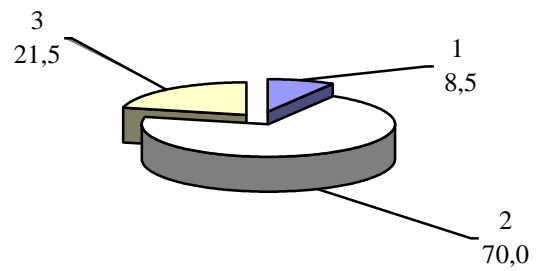
Діаграма 1.

Розподіл домогосподарств Львівської області за самооцінкою рівня їх доходів протягом року, у %

2012 рік



2013 рік

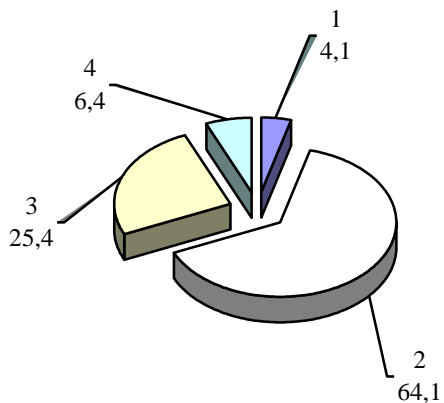


1- було достатньо і робили заощадження; 2 – було достатньо, але заощаджень не робили; 3 – постійно відмовляли собі у найнеобхіднішому, крім харчування.

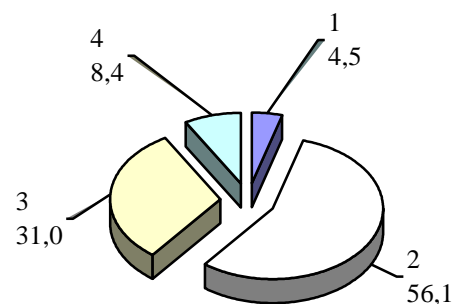
Діаграма 2.

Економічні очікування домогосподарств Львівської області щодо змін їх матеріального стану на наступні 12 місяців, у %

2012 рік



2013 рік



1- покращиться; 2 – залишиться без змін; 3 – погіршиться; 4 – не змогли відповісти.

Таблиця 1.

**Розподіл домогосподарств Львівської області за самооцінкою
рівня їх доходів, економічними очікуваннями на
наступні 12 місяців**

	2009	2010	2011	2012	2013
Кількість домогосподарств (тисяч)	821,3	820,7	821,0	820,3	819,8
Розподіл домогосподарств за самооцінкою рівня їх доходів протягом останнього року (%)					
• було достатньо і робили заощадження	3,2	3,6	3,7	4,1	8,5
• було достатньо, але заощаджень не робили	65,7	68,6	63,0	79,9	70,0
• постійно відмовляли в найнеобхіднішому, крім харчування	30,9	27,8	33,3	16,0	21,5
• не вдавалося забезпечити навіть достатнє харчування	0,2	-	-	-	-
Кількість домогосподарств, рівень доходу яких протягом останнього року не дозволяв забезпечити навіть достатнє харчування (тисяч)	1,7	-	-	-	-
з них повідомили, що:					
можливість харчування гарячими стравами вони мали (%):					
• щодня	-	-	-	-	-
• майже кожного дня	-	-	-	-	-
• інколи	100,0	-	-	-	-
Були випадки за останній рік, коли хто-небудь з членів домогосподарства не харчувався зовсім протягом доби (тисяч)	-	-	-	-	-
у тому числі не харчувалися (%):					
дорослі: 1 добу	-	-	-	-	-
2 – 3 доби	-	-	-	-	-
4 – 5 діб	-	-	-	-	-
більше 5 діб	-	-	-	-	-
діти: 1 добу	-	-	-	-	-
2 – 3 доби	-	-	-	-	-
4 – 5 діб	-	-	-	-	-
більше 5 діб	-	-	-	-	-

**Розподіл домогосподарств Львівської області за самооцінкою
рівня їх доходів, економічними очікуваннями на
наступні 12 місяців**

	2009	2010	2011	2012	2013
не могли давати дітям (тисяч):					
фрукти чи соки	-	-	-	-	-
їжу або гроші на харчування в школі	-	-	-	-	-
ласощі хоча б раз на тиждень	-	-	-	-	-
Із загальної кількості частка домогосподарств (%), які повідомили, що у минулому році були випадки коли через відсутність грошей вони не мали можливості оплачувати перебування дітей в дитсадку	-	-	-	-	-
Із загальної кількості частка домогосподарств (%), які повідомили, що при значному збільшенні доходів, вони б спрямували додаткові кошти в першу чергу на:					
їжу	27,4	28,0	17,1	21,0	18,6
одяг, взуття	35,5	41,3	32,0	32,1	24,9
побутову техніку	32,4	31,0	33,6	32,3	33,0
лікування	39,3	36,5	39,5	37,3	42,1
відпочинок	44,8	45,0	48,9	52,2	56,5
на житло	43,5	49,2	52,1	43,0	40,1
освіту	23,5	18,3	15,9	18,4	23,9
Розподіл домогосподарств за розміром середньодушового грошового доходу (грн.), який домогосподарство вважає достатнім, щоб не відчувати себе бідними (%):					
• до 500,0	-	-	-	-	1,7
• 500,1 – 700,0	-	-	-	-	8,1
• 700,1-900,0	-	-	-	-	8,4
• 900,1-1100,0	3,3	1,6	0,8	0,3	27,4
• 1100,1-1300,0	1,2	0,6	-	0,2	6,8
• 1300,1-1500,0	7,2	6,2	2,0	3,3	0,9
• 1500,1-1900,0	2,6	1,6	1,4	1,0	16,6
• 1900,1-2300,0	25,7	14,0	13,5	13,2	2,3
• 2300,1-2700,0	11,5	13,4	12,3	8,4	15,7
• понад 2700,0	48,5	62,6	70,0	73,6	12,1

Розподіл домогосподарств Львівської області за самооцінкою рівня їх доходів, економічними очікуваннями на наступні 12 місяців

	2009	2010	2011	2012	2013
Розподіл домогосподарств за розміром середньодушового грошового доходу (грн.), який за оцінкою домогосподарств відповідає майновому становищу середнього класу (%):					
• до 1000,0	-	-	-	-	31,5
• 1000,1 – 1500,0	0,2	0,2	-	-	11,9
• 1500,1 – 2000,0	1,9	2,2	2,2	1,3	10,9
• 2000,1 – 2500,0	1,0	2,5	1,7	2,4	17,7
• 2500,1 – 3000,0	7,3	6,9	6,9	5,6	7,1
• 3000,1 – 3500,0	2,0	2,9	1,3	1,3	10,6
• 3500,1 – 4000,0	16,2	7,8	7,8	9,6	0,2
• 4000,1 – 4500,0	3,1	1,7	2,5	1,8	3,3
• 4500,1 – 5000,1	22,7	16,3	20,6	13,9	0,4
• понад 5000,0	45,6	59,5	57,0	64,1	6,4
Із загальної кількості частка домогосподарств (%), які вважають що їх матеріальний стан за останні 12 місяців:					
• покращився	5,7	10,0	5,3	5,2	7,3
• залишився без змін	53,0	48,0	60,8	66,0	66,9
• погіршився	40,8	41,5	33,4	28,5	25,8
• не змогли відповісти	0,5	0,5	0,5	0,3	-
їх матеріальний стан в наступні 12 місяців:					
• покращиться	5,5	8,2	4,9	4,1	4,5
• залишиться без змін	47,7	44,5	55,5	64,1	56,1
• погіршиться	35,9	36,2	35,7	25,4	31,0
• не змогли відповісти	10,9	11,1	3,9	6,4	8,4
наступні 12 місяців будуть для розвитку економіки України					
• сприятливими	1,3	0,3	0,5	0,8	0,9
• сприятливими, але не у всьому	9,6	10,9	4,6	5,2	7,4
• без будь-яких відчутних змін	35,8	32,7	42,2	41,6	35,5
• несприятливими, але не в усьому	22,7	19,9	21,2	24,9	24,4
• несприятливими	19,4	29,0	27,8	23,3	24,8
• не змогли відповісти	11,2	7,2	3,7	4,2	7,0

Розподіл працівників Львівської області за видами економічної діяльності за розмірами нарахованої їм заробітної плати у грудні 2013 р.

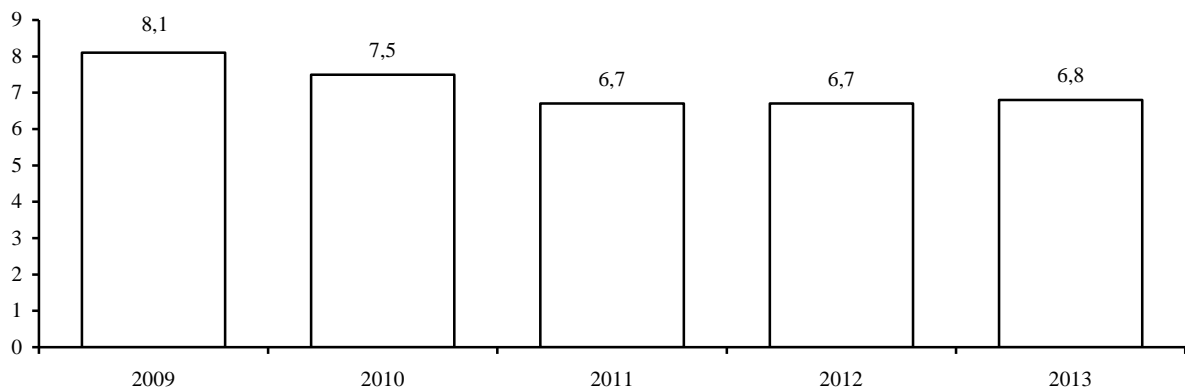
	Кількість працівників, які відпрацювали 50% і більше робочого часу, встановленого на грудень, осіб	з них питома вага працівників, яким заробітна плата за грудень нарахована у межах (%)				
		до 1218,00 грн.	від 1218,01 до 1500,00 грн.	від 1500,01 до 2000,00 грн.	від 2000,01 до 2500,00 грн.	від 2500,01 до 3000,00 грн.
Усього	489854	6,8	17,1	15,1	12,9	11,4
Сільське, лісове та рибне господарство	10355	10,7	30,6	11,2	10,3	9,8
сільське господарство	5768	12,5	40,1	11,6	7,3	5,2
Промисловість	110266	4,6	14,1	12,8	12,8	12,0
Будівництво	14000	9,7	26,5	10,6	12,8	8,7
Оптова та роздрібна торгівл, ремонт автотранспорту	44247	10,0	31,9	17,9	9,9	7,3
Діяльність транспорту, поштова та кур'єрська діяльність	45024	5,1	16,2	12,3	10,1	12,7
транспорт, складське господарство	40695	3,7	15,7	10,0	9,8	13,6
пошта та кур'єрська діяльність	4329	18,4	22,0	34,0	12,8	4,4
Тимчасове розміщування й організація харчування	5734	9,4	54,1	19,1	7,1	3,1
Інформація та телекомунікації	9418	4,6	19,1	16,0	11,4	8,7
Фінансова та страхова діяльність	10810	2,6	6,2	4,6	7,7	10,1
Операції з нерухомим майном	5112	5,1	29,0	25,2	12,8	9,9
Професійна, наукова та технічна діяльність	12435	4,9	15,9	11,4	10,6	10,3
наукові дослідження та розробки	4556	4,1	18,4	12,0	13,9	10,4
Діяльність у сфері адміністративного обслуговування	12351	6,7	32,2	22,0	14,1	8,6
Державне управління	26230	5,2	5,8	8,3	10,2	10,3
Освіта	100959	7,0	12,5	15,5	14,3	14,1
Охорона здоров'я та надання соціальної допомоги	71938	9,0	15,5	22,1	17,9	11,8
Мистецтво, спорт, розваги та відпочинок	8446	8,6	10,9	11,4	11,2	12,9
Надання інших видів послуг	2529	17,0	34,3	24,4	9,6	4,7

Розподіл працівників Львівської області за видами економічної діяльності за розмірами нарахованої їм заробітної плати у грудні 2013 року

	з них питома вага працівників, яким заробітна плата за грудень нарахована у межах (%)				
	від 3000,01 до 3500,00 грн.	від 3500,01 до 4000,00 грн.	від 4000,01 до 5000,00 грн.	від 5000,01 до 10000,00 грн.	понад 10000,01 грн.
Усього	9,3	7,4	8,4	9,5	2,1
Сільське, лісове та рибне господарство	9,2	4,5	5,9	6,4	1,4
сільське господарство	5,7	2,9	5,0	7,6	2,1
Промисловість	9,9	8,3	9,7	13,4	2,4
Будівництво	4,8	5,5	7,4	11,5	2,5
Оптова та роздрібна торгівля, ремонт автотранспорту	5,2	5,0	5,5	5,6	1,7
Транспорт, складське господарство, поштова та кур'єрська діяльність	12,7	9,7	9,7	9,0	2,5
транспорт, складське господарство	13,7	10,5	10,5	9,7	2,8
поштова та кур'єрська діяльність	2,8	1,7	2,3	1,5	0,1
Тимчасове розміщення й організація харчування	1,3	1,8	1,2	2,7	0,2
Інформація та телекомунікації	7,9	5,3	5,5	16,4	5,1
Фінансова та страхова діяльність	10,2	8,1	12,6	28,6	9,3
Операції з нерухомим майном	6,6	2,9	3,9	3,2	1,4
Професійна, наукова та технічна діяльність	9,6	8,1	10,9	15,0	3,3
наукові дослідження та розробки	8,0	5,9	10,2	13,9	3,2
Державне управління та оборона	12,5	10,6	15,6	16,2	5,3
Діяльність у сфері адміністративного обслуговування	5,8	3,1	2,5	4,5	0,5
Освіта	10,9	9,0	9,3	6,5	0,9
Охорона здоров'я та надання соціальної допомоги	7,6	5,2	5,4	5,0	0,5
Мистецтво, спорт, розваги та відпочинок	12,4	7,0	10,1	11,3	4,2
Надання інших видів послуг	2,9	1,9	2,4	2,2	0,6

Діаграма 3.

Динаміка кількості працівників Львівської області, яким заробітну плату нараховано у межах законодавчо встановлених соціальних стандартів, що діяли у грудні відповідного року
(у % до кількості працівників, які відпрацювали 50% і більше встановленого робочого часу у грудні)

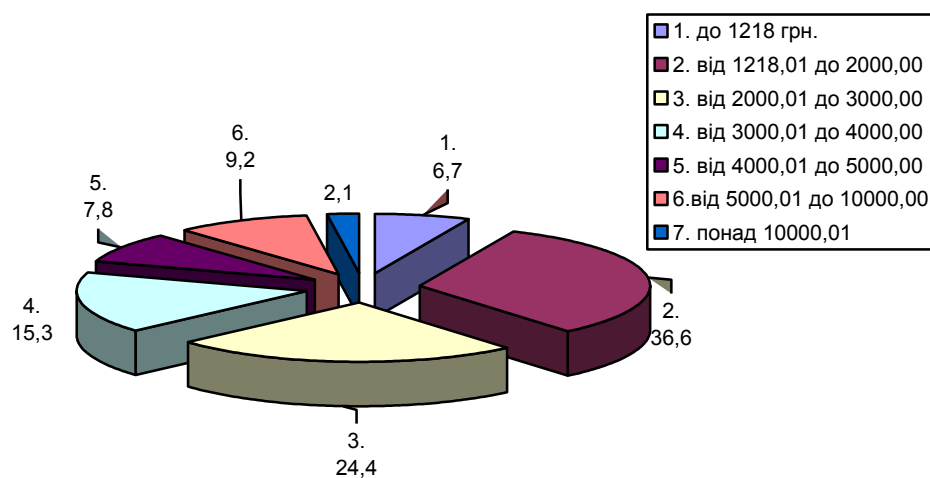


□ у межах прожиткового мінімуму та мінімальної заробітної плати: 2009р. - 744грн., 2010р. - 922грн., 2011р. - 1007грн., 2012р. - 1134грн., 2013р. - 1218грн.

Діаграма 4.

Розподіл найманих працівників Львівської області за розмірами заробітної плати

(у % до кількості працівників, які відпрацювали 50% і більше встановленого робочого часу у грудні)



**Розподіл домогосподарств за самооцінкою рівня їх доходів,
економічними очікуваннями на наступні 12 місяців**

	Всі домогосподарства	Області, які входять в Карпатський економічний регіон			
		Львівська	Закарпатська	Івано-Франківська	Чернівецька
Кількість домогосподарств (тисяч)	16958,7	819,8	355,8	451,2	305,5
Розподіл домогосподарств за самооцінкою рівня їх доходів протягом останнього року (%):					
• було достатньо і робили заощадження	10,4	8,5	15,8	-	9,0
• було достатньо, але заощаджень не робили	50,5	70,0	4,5	13,6	67,8
• постійно відмовляли в найнеобхіднішому, крім харчування	35,8	21,5	38,2	66,0	23,2
• не вдавалося забезпечити навіть достатнє харчування	3,3	-	41,5	20,4	-
Кількість домогосподарств, рівень доходу яких протягом останнього року не дозволяв забезпечити навіть достатнє харчування (тисяч)	561,8	-	147,6	92,3	-
з них повідомили, що:					
можливість харчуватися гарячими стравами вони мали (%):					
• щодня	81,4	-	98,6	100,0	-
• майже кожного дня	16,4	-	1,4	-	-
• інколи	2,2	-	-	-	-
були випадки за останній рік, коли хто-небудь з членів домогосподарства не харчувався зовсім протягом доби (тисяч)	-	-	-	-	-
у тому числі не харчувалися (%):					
дорослі: 1 добу	-	-	-	-	-
2 – 3 доби	-	-	-	-	-
4 – 5 днів	-	-	-	-	-
більше 5 днів	-	-	-	-	-
діти: 1 добу	-	-	-	-	-
2 – 3 доби	-	-	-	-	-
4 – 5 днів	-	-	-	-	-
більше 5 днів	-	-	-	-	-

**Розподіл домогосподарств за самооцінкою рівня їх доходів,
економічними очікуваннями на наступні 12 місяців**

	Всі домогосподарства	Області, які входять в Карпатський економічний регіон			
		Львівська	Закарпатська	Івано-Франківська	Чернівецька
не могли давати дітям (тисяч):					
• фрукти чи соки	124,2	-	58,0	2,5	-
• їжу або гроші на харчування в школі	40,1	-	18,8	0,6	-
• ласощі хоча б раз на тиждень	82,2	-	31,3	-	-
Із загальної кількості частка домогосподарств (%), які повідомили, що у минулому році були випадки, коли через відсутність грошей вони не мали можливості оплачувати перебування дітей в дитсадку	0,1	-	0,1	-	-
Із загальної кількості частка домогосподарств (%), які повідомили, що при значному збільшенні доходів, вони б спрямували додаткові кошти в першу чергу на:					
• їжу	18,8	18,6	51,0	29,9	11,5
• одяг, взуття	28,9	24,9	51,6	33,8	27,4
• побутову техніку	32,9	33,0	31,3	39,8	41,5
• лікування	45,4	42,1	54,5	51,5	42,7
• відпочинок	55,3	56,5	23,9	39,0	53,5
• освіти	17,9	23,9	29,1	14,8	12,9
• автомобіль	17,4	16,6	13,7	15,7	25,5
• житло	43,6	40,1	9,8	55,9	49,0
• накопичення	27,9	36,8	8,1	15,3	26,3
• розвиток підприємництва	5,9	7,2	3,7	3,1	8,6
• інше	3,3	0,3	23,4	1,3	1,1

**Розподіл домогосподарств за самооцінкою рівня їх доходів,
економічними очікуваннями на наступні 12 місяців**

	Всі домогосподарства	Області, які входять в Карпатський економічний регіон			
		Львівська	Закарпатська	Івано-Франківська	Чернівецька
Розподіл домогосподарств за розміром середньодушового грошового доходу (грн.) який домогосподарство вважає достатнім, щоб не відчувати себе бідними (%):					
до 1900,0	4,8	1,7	-	1,9	1,1
• 1900,1 – 2300,0	10,9	8,1	-	22,3	16,8
• 2300,1-2700,0	8,5	8,4	0,5	17,8	9,8
• 2700,1-3100,0	19,9	27,4	4,9	23,2	24,3
• 3100,1-3500,0	4,2	6,8	2,6	11,2	4,0
• 3500,1-3900,0	0,5	0,9	0,5	2,0	-
• 3900,1-4300,0	12,3	16,6	6,1	11,3	16,8
• 4300,1-4700,0	1,2	2,3	2,0	1,6	2,6
• 4700,1-5100,0	19,1	15,7	18,6	8,0	15,9
• понад 5100,0	18,6	12,1	64,8	0,7	8,7
<i>Довідково: до 1113,67</i>	<i>0,8</i>	<i>-</i>	<i>-</i>	<i>-</i>	<i>-</i>
Розподіл домогосподарств за розміром середньодушового грошового доходу (грн.), який за оцінкою домогосподарств відповідає майновому становищу середнього класу (%):					
• до 5000,0	18,8	31,5	-	26,4	2,5
• 5000,1 – 6000,0	8,8	11,9	0,9	23,9	5,6
• 6000,1 – 7000,0	6,1	10,9	-	7,4	4,7
• 7000,1 – 8000,0	12,8	17,7	2,8	20,5	14,7
• 8000,1 – 9000,0	3,6	7,1	2,6	7,5	7,7
• 9000,1 - 10000,0	18,9	10,6	1,7	9,1	26,4
• 10000,1 – 11000,0	0,6	0,2	0,2	0,8	0,6
• 11000,1 – 12000,0	4,5	3,3	1,8	0,7	8,8
• 12000,1 – 13000,1	0,8	0,4	1,0	0,7	1,9
• понад 13000,0	25,1	6,4	89,0	3,0	27,1
Розподіл домогосподарств, які за оцінкою матеріального добробуту відносять себе (%):					
• до заможних	-	-	-	-	-
• до представників середнього класу	0,8	1,4	-	-	-
• до небідних, але ще не представників середнього класу	31,6	39,2	1,1	13,4	27,9

**Розподіл домогосподарств за самооцінкою рівня їх доходів,
економічними очікуваннями на наступні 12 місяців**

	Всі домогосподарства	Області, які входять в Карпатський економічний регіон			
		Львівська	Закарпатська	Івано-Франківська	Чернівецька
• до бідних	67,6	59,4	98,9	86,6	72,1
• не змогли відповісти	-	-	-	-	-
Розподіл домогосподарств (%) які повідомили, що найбільшою цінністю для них є :					
за першим ступенем значущості:					
<i>здоров'я</i>	78,6	80,8	94,9	83,1	74,3
<i>сім'я, діти</i>	16,9	15,8	4,6	16,6	21,5
<i>матеріальний добробут</i>	2,0	1,2	0,3	0,1	3,8
<i>робота, кар'єра</i>	0,9	0,4	0,2	-	-
<i>освіта</i>	0,2	0,1	-	0,2	-
<i>друзі, спілкування</i>	0,1	-	-	-	-
<i>впевненість у завтрашньому дні</i>	1,1	1,3	-	-	0,1
<i>соціальна справедливість</i>	0,2	0,4	-	-	-
за другим ступенем значущості:					
<i>здоров'я</i>	15,4	13,8	4,5	15,6	18,7
<i>сім'я, діти</i>	61,9	59,1	79,3	69,9	63,4
<i>матеріальний добробут</i>	12,4	11,2	9,3	10,2	10,7
<i>робота, кар'єра</i>	3,5	4,2	5,2	1,1	3,1
<i>освіта</i>	0,9	1,8	0,7	0,5	-
<i>друзі, спілкування</i>	0,6	0,5	-	0,1	0,6
<i>впевненість у завтрашньому дні</i>	4,4	8,1	0,1	2,1	3,2
<i>соціальна справедливість</i>	0,9	1,3	0,9	0,5	0,3
за третім ступенем значущості:					
<i>здоров'я</i>	2,0	3,1	-	0,8	3,4
<i>сім'я, діти</i>	4,3	4,0	1,8	4,1	2,9
<i>матеріальний добробут</i>	37,5	28,9	48,1	38,7	40,7
<i>робота, кар'єра</i>	10,7	10,5	27,0	15,3	8,7
<i>освіта</i>	2,6	4,3	6,4	4,3	-
<i>друзі, спілкування</i>	3,3	3,3	1,4	2,8	5,9
<i>впевненість у завтрашньому дні</i>	32,9	34,9	12,0	27,1	32,8
<i>соціальна справедливість</i>	6,7	11,0	3,3	6,9	5,6

**Розподіл домогосподарств за самооцінкою рівня їх доходів,
економічними очікуваннями на наступні 12 місяців**

	Всі домогосподарства	Області, які входять в Карпатський економічний регіон			
		Львівська	Закарпатська	Івано-Франківська	Чернівецька
Із загальної кількості частка домогосподарств (%), які вважають, що:					
за їх добробут має нести відповідальність:					
• повністю держава	10,1	9,5	17,4	13,4	7,3
• переважно держава	20,8	20,0	11,3	21,4	21,5
• як держава так і вони самі	58,7	64,2	70,8	59,4	61,3
• переважно вони	8,7	5,7	0,5	5,3	8,2
• виключно вони	1,7	0,6	-	0,5	1,7
• не змогли відповісти	0,0	-	-	-	-
їх матеріальний стан за останні 12 місяців:					
• покращився	8,1	7,3	0,2	14,3	10,2
• залишився без змін	67,0	66,9	47,1	69,9	74,8
• погіршився	24,9	25,8	52,7	15,8	15,0
• не змогли відповісти	0,0	-	-	-	-
їх матеріальний стан в наступні 12 місяців:					
• покращиться	10,3	4,5	1,6	20,3	18,7
• залишиться без змін	66,0	56,1	47,7	58,6	71,3
• погіршиться	22,2	31,0	50,7	21,1	10,0
• не змогли відповісти	1,5	8,4	-	-	-
наступні 12 місяців будуть для розвитку економіки України:					
• сприятливими	2,6	0,9	-	2,0	7,8
• сприятливими, але не в усьому	16,5	7,4	8,4	19,6	20,9
• без будь-яких відчутних змін	38,5	35,5	25,7	43,0	47,4
• несприятливими, але не в усьому	21,2	24,4	31,8	21,5	13,2
• несприятливими	19,8	24,8	33,3	13,9	10,7
• не змогли відповісти	1,4	7,0	0,8	-	-

Методологічні коментарі

Програма опитування членів домогосподарств щодо самооцінки домогосподарствами рівня своїх доходів

У вибіркового опитуванні приймали участь 601 домогосподарств Львівської області, умови життя яких обстежувалися органами державної статистики протягом 2013 року. Це тематичне модульне опитування проводилося в рамках квартального інтерв'ю у січні 2014 року із застосуванням спеціальної анкети.

Перший блок запитань анкети стосувався самооцінки домогосподарством свого річного доходу з точки зору ступеня достатності для того, щоб робити заощадження, для задоволення основних потреб, в т.ч. – для забезпечення достатнього харчування.

Другий блок запитань був призначений для визначення рівнів обмеженості споживчих можливостей окремих груп домогосподарств через нестачу коштів (консенсусну позбавленість). З цією метою запитання стосувалися:

- частоти харчування гарячими стравами;
- випадків голоду протягом останнього року (окремо серед дорослих та дітей) та кількості днів відсутності можливості забезпечити будь-яке харчування;
- можливості включення в раціон харчування м'ясних або рибних продуктів хоча б двічі на тиждень;
- можливості придбати товари першої необхідності (мило, пральний порошок, одяг, взуття тощо), відремонтувати одяг та взуття, оплатити перебування дітей в дитсадку, купити холодильник, пральну машину, недорогий телевізор;
- можливості домогосподарств з дітьми забезпечити дітям споживання фруктів, соків, харчування в школі, ласощі хоча б раз на тиждень.

Крім того, домогосподарствам було запропоновано зазначити:

- яка сума грошей необхідна їм на місяць, щоб не відчувати себе бідними;
- який рівень доходу, за їх думкою, відповідає майновому становищу середнього класу;
- визначити першочергові наміри щодо спрямування додаткових коштів при значному збільшенні їх доходів;
- вказати найбільш значущі для них суспільні та особисті цінності;
- визначити, до яких верств населення (заможні, представники середнього класу, бідні) вони себе відносять за оцінкою свого матеріального добробуту;
- вказати хто, за їх думкою, має нести відповідальність за їхній добробут.

Останній блок частини анкети містив запитання, спрямовані на вивчення думки членів домогосподарств щодо оцінки зміни свого матеріального стану за минулий рік та їх прогнозів щодо економічного становища власного

домогосподарства та перспектив розвитку економіки України на наступні 12 місяців.

Опитування здійснювалося фахівцями з інтерв'ювання з проведення вибірових обстежень населення (домогосподарств), які є штатними працівниками територіальних органів державної статистики.

Методологічні пояснення щодо оцінки якості даних

При аналізі якості оцінок показників, побудованих на основі даних вибірового обстеження, вирішальне значення для правильної інтерпретації результатів та для контролю оптимальності дизайну має інформація про величину похибки вибірки.

Найбільш наочно характеризують якість даних вибірових обстежень наступні показники: гранична похибка вибірки LSE та відносна стандартна похибка вибірки RSE (або коефіцієнт варіації CV).

Відносна стандартна похибка часто використовується як показник придатності даних для аналізу. Так, якщо $RSE < 5\%$, то оцінка вважається надійною, якщо $5\% < RSE < 10\%$ - оцінка є придатною для кількісного аналізу, але надійність недостатньо висока, якщо $10\% < RSE < 25\%$ - оцінка придатна лише для якісного аналізу і її слід використовувати обережно. Так, для Львівської області та Карпатського економічного району ці показники є наступними:

Характеристика якості оцінки значення показника

	Карпатський економічний район		Львівська область	
	Гранична похибка LSE. тисяч	Відносна стандартна похибка вибірки RSE. %	Гранична похибка LSE. тисяч	Відносна стандартна похибка вибірки RSE. %
Кількість домогосподарств, члени, яких постійно відмовляли в найнеобхіднішому, крім харчування	171,03	63,10	59,39	17,23
Кількість домогосподарств, члени, яких відносять себе до небідних, але ще не представники середнього класу”	111,28	76,54	69,99	11,11
Кількість домогосподарств, члени, яких відносять себе до бідних	171,03	25,02	59,39	6,22

У склад Карпатського економічного району входять: Закарпатська, Івано-Франківська, Львівська та Чернівецька області.

Пояснення щодо термінів та показників, які використані для висвітлення тем опитування в даній публікації

Об'єктом опитування є **домогосподарство** – сукупність осіб, які спільно проживають в одному житловому приміщенні або його частині, забезпечують себе всім необхідним для життя, ведуть спільне господарство, повністю або частково об'єднують та витрачають кошти. Ці особи можуть перебувати в родинних стосунках або стосунках свояцтва, не перебувати у будь-яких з цих стосунків або бути і в тих, і в інших стосунках.

Самооцінка доходів домогосподарства – надається членами домогосподарства шляхом вибору одного з варіантів відповідей на запитання “Як ви оцінюєте доход вашого домогосподарства протягом останнього року?”:

- було достатньо і робили заощадження;
- було достатньо, але заощаджень не робили;
- постійно відмовляли в найнеобхіднішому, крім харчування;
- не вдавалося забезпечити навіть достатнє харчування.

Рівні обмеженості споживчих можливостей окремих груп домогосподарств через нестачу коштів (консенсусна позбавленість) передбачає дослідження наступних можливостей домогосподарств:

- частоти харчування гарячими стравами;
- випадків голоду протягом останнього року (окремо серед дорослих та дітей) та кількості днів відсутності можливості забезпечити будь-яке харчування;
- можливості включення в раціон харчування м'ясних або рибних продуктів хоча б двічі на тиждень;
- можливості придбати товари першої необхідності (мило, пральний порошок, одяг, взуття тощо), відремонтувати одяг та взуття, оплатити перебування дітей в дитсадку;
- спроможності купити холодильник, пральну машину, недорогий телевізор;
- можливості домогосподарств з дітьми забезпечити дітям споживання фруктів, соків, харчування в школі, ласощі хоча б раз на тиждень.

При цьому вирішальне значення має факт неможливості зробити згадані витрати через фінансову неспроможність (навіть тимчасову) незалежно від причин відсутності грошей (безробіття, не виплати зарплат тощо). Якщо обмеженість споживчих можливостей була викликана не відсутністю коштів, а іншими причинами, то ці випадки в ході опитування не враховувалися (відсутність товару в магазині, відсутність потреби у придбанні одягу, в оплаті дитсадку, оскільки дитину доглядає бабуся, лікувальне голодування тощо).

У питанні щодо можливості придбання холодильника, пральної машини, недорогого телевізора мається на увазі спроможність домогосподарства купити зазначені речі, навіть позичивши гроші (за умови

впевненості щодо можливості повернення боргу). Негативна відповідь щодо цього виду споживчих можливостей фіксувалася у тих випадках, коли домогосподарство ні за яких умов не могло собі дозволити таку покупку або було впевнене, що не зможе повернути борги.

Відповідь на запитання “Як Ви вважаєте, скільки грошей на місяць (при сьогоднішньому рівні цін) потрібно Вашому домогосподарству, щоб не відчувати себе бідним?” є своєрідним підходом до визначення **суб’єктивної межі бідності**. При цьому респонденти надають відповідь не стосовно “усередненого” домогосподарства, а саме щодо грошової оцінки власних потреб.

Відповідь на питання щодо першочергових намірів на спрямування додаткових коштів при значному збільшенні їх доходів надається домогосподарствами шляхом визначення **трьох основних цілей** серед наступних:

- їжа;
- одяг, взуття;
- побутова техніка;
- лікування;
- відпочинок;
- освіта;
- автомобіль;
- житло;
- накопичення;
- розвиток підприємництва;
- інше.

Ступінь значущості для себе суспільних та особистих цінностей, а саме, соціальної справедливості, авторитету України в світі, кар’єри, матеріального добробуту, здоров’я, освіти, впевненості у завтрашньому дні, домогосподарства визначають шляхом присвоєння зазначеним цінностям місць з 1 по 7 (перше місце є найбільш значущим).

Визначення кожним членом домогосподарства у віці 15 років і старші найбільших цінностей в його житті здійснюється шляхом вибору **трьох основних цінностей** з наступних варіантів відповідей:

- здоров’я;
- діти;
- сім’я;
- робота;
- культура;
- релігійне життя;
- матеріальний достаток;
- друзі, спілкування.

Думка домогосподарств стосовно того, хто має нести відповідальність за їх добробут – повідомляється членами домогосподарств шляхом вибору одного з варіантів:

- повністю держава;

- переважно держава;
- як держава, так і вони самі;
- переважно вони;
- виключно вони;
- не знаю відповіді.

Відповідь на запитання “До яких верств населення Ви себе можете віднести?” домогосподарства надають, виходячи з рівня своїх доходів та суб’єктивного уявлення щодо матеріального становища таких верств населення, як заможні, представники середнього класу та бідні.

Оцінка домогосподарствами змін свого матеріального стану протягом останнього року та їх прогнози щодо економічного становища на наступні 12 місяців – надається членами домогосподарств шляхом вибору одного з варіантів:

- покращився (покращиться);
- залишився (залишиться) без змін;
- погіршився (погіршиться);
- не знаю відповіді.

Оцінка домогосподарствами наступного року стосовно перспектив розвитку економіки України – надається членами домогосподарств шляхом вибору одного з варіантів відповідей, що ці 12 місяців будуть:

- сприятливими;
- сприятливими, але не у всьому;
- без будь-яких відчутних змін;
- несприятливими, але не у всьому;
- несприятливими;
- не знаю відповіді.

Головне управління статистики у Львівській області

Самооцінка домогосподарствами Львівської області рівня своїх доходів

*Відповідальний за випуск
Шулигіна Ніна Василівна*

Комп'ютерний дизайн та верстка І. Перун

Підписано до друку 10.10.2014. Формат 29.7x21
Папір офсетний. Гарнітура Times New Roman
Тираж 4 прим.