

Державна служба статистики України

Головне управління статистики у Львівській області

**ТРАНСПОРТ І ЗВ'ЯЗОК
ЛЬВІВСЬКОЇ ОБЛАСТІ**

СТАТИСТИЧНИЙ ЗБІРНИК

2012

ЛЬВІВ 2013

Головне управління статистики у Львівській області

Відповідальна за випуск **М.П.Пинда**

Статистичний збірник “Транспорт і зв’язок Львівської області” містить статистичні матеріали, які характеризують діяльність усіх видів транспорту, наявність транспортних засобів, транспортну мережу, стан і розвиток зв’язку у 2012 та попередніх роках.

Розрахований на широке коло читачів.

Головне управління статистики у Львівській області

- адреса: пр. В. Чорновола, 4, м.Львів, 79019, Україна
- телефон: 258-59-69
- факс: 258-59-93
- електронна пошта: ve@lv.ukrstat.gov.ua
- адреса в Інтернеті: www.lv.ukrstat.gov.ua

Розповсюдження статистичних видань

- адреса: пр. В. Чорновола, 4, кімн. 20, м.Львів, 79019, Україна
- телефон: 258-59-11

© Головне управління статистики у Львівській області, 2012
Некомерційне тиражування і поширення дозволяється із посиланням на джерело

Передмова

Статистичний збірник “Транспорт і зв’язок Львівської області” містить широкий спектр статистичних показників діяльності транспорту та зв’язку у 2012 році у порівнянні з 2000, 2005 та 2009-2011 роками. Наведена інформація про інвестиції в основний капітал та прямі іноземні інвестиції у підприємства транспорту та зв’язку, експорт-імпорт послуг транспорту та зв’язку. За окремими показниками наведені міжобласні співставлення.

При підготовці збірника використана інформація Державного територіально-галузевого об’єднання “Львівська залізниця” (ДТГО “Львівська залізниця”), Управління Державтоінспекції ГУМВСУ у Львівській області, Департаменту Державтоінспекції МВС України, Львівської філії ПАТ “Укртелеком”.

Статистичний збірник підготували спеціалісти відділу статистики нефінансових послуг за участю управління статистики торгівлі та відділу статистики будівництва, капітальних інвестицій та зовнішньоекономічної діяльності.

Скорочення

тис. – тисяча
млн. – мільйон
грн. – гривня
км – кілометр
км² – квадратний кілометр
вагоно-км – вагоно-кілометр
т – тонна
пог.м – погонний метр

Умовні позначення

Тире (–)	– явища не було
Крапки (...)	– відомості відсутні
Нуль (0; 0,0)	– явище існує, але у величинах менших, ніж ті, що можуть бути виражені використаними в таблиці цифровими розрядами
Символ (X)	– заповнення рубрики за характером побудови таблиці неможливе або недоцільне
“з них”, “у тому числі”	– наведено не всі доданки загальної суми

Зміст

Передмова	3
Зміст	4
Транспорт та зв'язок на Львівщині у 2012 році (аналітична довідка)	9
1. Загальні показники	11
1.1. Основні показники діяльності транспорту і зв'язку та шляхи сполучення у 2012 році	12
1.2. Капітальні інвестиції у транспорт і зв'язок	13
1.3. Індекси капітальних інвестицій в транспорт і зв'язок	14
1.4. Частка капітальних інвестицій в транспорт і зв'язок у загально-обласному обсязі	14
1.5. Прямі іноземні інвестиції (акціонерний капітал) у підприємства за видом економічної діяльності “Транспорт і зв'язок”	15
1.6. Експорт-імпорт транспортних послуг та послуг зв'язку	17
1.7. Експорт-імпорт транспортних послуг за країнами у 2012 році	17
1.8. Експорт-імпорт послуг зв'язку за країнами у 2012 році	18
2. Діяльність транспортного комплексу	19
2.1. Перевезення вантажів за видами транспорту	20
2.2. Частка окремих видів транспорту у загальному перевезенні вантажів	20
2.3. Індекси обсягів перевезення вантажів за видами транспорту	20
2.4. Відправлення вантажів ДТГО “Львівська залізниця”	21
2.5. Структура відправлення вантажів ДТГО “Львівська залізниця”	21
2.6. Індекси обсягів відправлення вантажів ДТГО “Львівська залізниця”	22
2.7. Відправлення вантажів Львівською дирекцією залізничних перевезень	22
2.8. Структура відправлення вантажів Львівською дирекцією залізничних перевезень	23
2.9. Індекси обсягів відправлення вантажів Львівською дирекцією залізничних перевезень	23
2.10. Перевезення вантажів автомобільним транспортом за містами обласного значення і районами	24
2.11. Перевезення (відправлення) вантажів авіаційним транспортом за видами сполучення	25
2.12. Індекси обсягів перевезення (відправлення) вантажів авіаційним транспортом за видами сполучення	25

2.13.	Вантажооборот за видами транспорту	26
2.14.	<i>Динаміка обсягів вантажообороту (графік)</i>	26
2.15.	Індекси обсягів вантажообороту за видами транспорту	26
2.16.	Вантажооборот автомобільного транспорту за містами обласного значення і районами	27
2.17.	Перевезення пасажирів за видами транспорту	28
2.18.	Частка окремих видів транспорту у загальному перевезенні пасажирів	28
2.19.	Індекси обсягів перевезення пасажирів за видами транспорту	28
2.20.	Відправлення (перевезення) пасажирів ДТГО “Львівська залізниця” за видами сполучення	29
2.21.	Індекси обсягів відправлення (перевезення) пасажирів ДТГО “Львівська залізниця” за видами сполучення	29
2.22.	Відправлення (перевезення) пасажирів Львівською дирекцією залізничних перевезень за видами сполучення	30
2.23.	Індекси обсягів відправлення (перевезення) пасажирів Львівською дирекцією залізничних перевезень за видами сполучення	30
2.24.	Перевезення пасажирів автомобільним транспортом за містами обласного значення і районами	31
2.25.	Перевезення (відправлення) пасажирів авіаційним транспортом за видами сполучення	32
2.26.	Індекси обсягів перевезення (відправлення) пасажирів авіаційним транспортом за видами сполучення	32
2.27.	Пасажирооборот за видами транспорту	33
2.28.	<i>Динаміка обсягів пасажирообороту (графік)</i>	33
2.29.	Індекси обсягів пасажирообороту за видами транспорту	33
2.30.	Пасажирооборот автомобільного транспорту за містами обласного значення і районами	34
3.	Наявність та використання транспортних засобів	35
3.1.	Рухомий склад за видами транспорту	36
3.2.	Наявність автомобільного транспорту	36
3.3.	Розподіл автомобілів за типами	37
3.4.	<i>Динаміка кількості автотранспортних засобів (графік)</i>	37
3.5.	Наявність електротранспорту	38
3.6.	Використання рухомого складу електротранспорту	38
3.7.	Використання вантажного автомобільного транспорту	39
3.8.	Використання пасажирського автомобільного транспорту	39
3.9.	Середня відстань перевезення однієї тонни вантажу за видами транспорту	40

3.10.	Середня відстань перевезення одного пасажирів за видами транспорту	40
3.11.	<i>Середня відстань перевезень у 2012 році (графік)</i>	40
3.12.	Середня відстань перевезення однієї тонни вантажу автомобільним транспортом за містами обласного значення і районами	41
3.13.	Середня відстань перевезення одного пасажирів автомобільним транспортом за районами і містами обласного значення	42
3.14.	Загальний пробіг вантажних автомобілів за містами обласного значення і районами у 2012 році	43
3.15.	Загальний пробіг пасажирських автобусів за містами обласного значення і районами у 2012 році	44
4.	Шляхи сполучення	45
4.1.	Довжина шляхів сполучення загального користування	46
4.2.	Щільність шляхів сполучення загального користування	47
4.3.	Інтенсивність перевезення вантажів за видами шляхів сполучення загального користування	47
4.4.	Інтенсивність перевезення пасажирів за видами шляхів сполучення загального користування	47
4.5.	Автомобільні дороги загального користування за типами покриття	48
4.6.	<i>Розподіл автомобільних доріг загального користування за типами покриття у 2012 році (графік)</i>	49
4.7.	Автомобільні дороги загального користування з твердим покриттям за категоріями	50
4.8.	Структура автомобільних доріг загального користування з твердим покриттям за категоріями на кінець 2012 року	50
4.9.	Мости та шляхопроводи на автомобільних дорогах загального користування на кінець 2012 року	51
4.10.	Благоустрій автомобільних доріг загального користування на кінець 2012 року	51
4.11.	Технічні засоби регулювання дорожнього руху на дорогах загального користування	52
4.12.	Дорожньо-транспортні пригоди	53
4.13.	Дорожньо-транспортні пригоди з потерпілими за часом скоєння	53
4.14.	<i>Динаміка дорожньо-транспортних пригод за місяцями у 2012 році (графік)</i>	54
4.15.	Дорожньо-транспортні пригоди за видами у 2012 році	54
5.	Пошта і зв'язок	55
5.1.	Динаміка доходів від реалізації послуг пошти та зв'язку	56
5.2.	Доходи від реалізації послуг пошти та зв'язку за видами у 2012 році	56

5.3.	Доходи від реалізації послуг міжнародного зв'язку у 2012 році	57
5.4.	Продукція (послуги) поштового зв'язку	57
5.5.	Основні трансляційні радіоточки звукового проводового мовлення	58
5.6.	Засоби телефонного зв'язку	58
5.7.	Потреба міського населення в домашніх телефонах за містами обласного значення і районами	59
5.8.	Потреба сільського населення в домашніх телефонах за районами	60
5.9.	Задоволені заяви населення на встановлення телефонів у міських поселеннях за містами обласного значення і районами	61
5.10.	Задоволені заяви населення на встановлення телефонів у сільській місцевості за районами	62
5.11.	Основні телефонні апарати за містами обласного значення і районами	63
5.12.	Основні телефонні апарати міської телефонної мережі за містами обласного значення і районами	64
5.13.	Основні телефонні апарати сільської телефонної мережі за районами	65
5.14.	Основні домашні телефонні апарати за містами обласного значення і районами	66
5.15.	Забезпеченість населення основними домашніми телефонними апаратами за містами обласного значення і районами	67
5.16.	Основні домашні телефонні апарати міської телефонної мережі за містами обласного значення і районами	68
5.17.	Забезпеченість міського населення основними домашніми телефонними апаратами за містами обласного значення і районами	69
5.18.	Основні домашні телефонні апарати сільської телефонної мережі за районами	70
5.19.	Забезпеченість сільського населення основними домашніми телефонними апаратами за районами	71
5.20.	Автоматичні телефонні станції у 2012 році	72
5.21.	Введення в дію автоматичних телефонних станцій за містами обласного значення і районами	73
5.22.	Таксофони за містами обласного значення і районами	74
5.23.	Основні трансляційні радіоточки звукового проводового мовлення у населення за містами обласного значення і районами	75
5.24.	Забезпеченість населення основними трансляційними радіоточками звукового проводового мовлення за містами обласного значення і районами	76
6.	Міжрегіональні співставлення	77
6.1.	Перевезення вантажів автомобільним транспортом за регіонами України	78
6.2.	Експлуатаційна довжина залізничних колій загального користування	79

6.3.	Довжина автомобільних доріг загального користування	80
6.4.	<i>Щільність автомобільних доріг загального користування з твердим покриттям на кінець 2012 року (графік)</i>	81
6.5.	Доходи від реалізації послуг пошти та зв'язку у 2012 році	82
6.6.	Забезпеченість населення основними домашніми телефонними апаратами	83
	Методологічні пояснення	84

Транспорт та зв'язок на Львівщині у 2012 році

Транспортний комплекс є важливою складовою економіки Львівщини, адже його розвиток та ефективне функціонування є необхідною умовою стабілізації та економічного зростання. У той же час стан економіки впливає на транспортну галузь, оскільки обсяги торгівлі, продукції промисловості, сільського господарства, будівництва переважно визначають завантаженість транспортної системи.

Поступовий вихід упродовж 2010–2012 років економіки з кризи відобразився і на діяльності транспорту. Після падіння у 2009 році порівняно з 2008 роком обсягів вантажних перевезень усіма видами транспорту Львівщини на 24%, третій рік поспіль перевезення збільшувалися: у 2010 році порівняно з попереднім – на 6,6%, у 2011 році – на 10,4% (в Україні – відповідно на 8,7% та 6,8%), у 2012 році – на 3,2% (в Україні – зменшення на 1,8%). Це було спричинено збільшенням перевезень автомобільним транспортом.

Провідна роль у вантажних перевезеннях Львівщини належить автомобільному транспорту, адже у 2012 році автотранспортом підприємств, організацій та фізичних осіб-підприємців було перевезено 88,4% усіх вантажів області, що становило 23,4 млн.т.

Майже п'яту частину комерційних перевезень області, або 8,5% загальнообласного обсягу перевезень, забезпечують фізичні особи-підприємці, автотранспортом яких у 2012 році перевезено 2 млн.т вантажів. Це склало 96,3% обсягу перевезених вантажів фізичними особами-підприємцями у 2011 році. Вантажооборот зменшився на 2,2% і становив 715,3 млн.ткм. У 2012 році на ринку вантажних автоперевезень області працювало 2,3 тис. фізичних осіб із рухомим складом 3,6 тис. одиниць (у 2011 році – 2,5 та 3,8 відповідно).

На відміну від автоперевезень, обсяг відправлень вантажів залізничним транспортом проти 2011 року зменшився на 12,7% і склав 3,1 млн.т (проти 2005 року – скоротився вдвічі).

У структурі залізничних відправлень упродовж багатьох років переважає кам'яне вугілля – 37,6% у 2012 році. Вагомою була також частка нафти і нафтопродуктів – 12,3%, лісових вантажів – 9,4%, цементу – 8,5%, будівельних матеріалів – 7,6%, брухту чорних металів – 6,9%.

Попри зменшення відправлень вантажів залізничним транспортом у 2012 році відбулося збільшення вантажообороту на 5,2%, адже середня дальність перевезення 1 тонни вантажу зросла з 2 тис.км до 2,1 тис.км.

Частка Львівщини у загальнодержавному обсязі залізничних вантажних відправлень становила 0,8%.

Відправлення вантажів з Львівського аеропорту у 2012 році проти попереднього збільшилися у 2,2 раза і склали 110,2 т. Майже всі вантажі (96,6%) було відправлено у міжнародному сполученні.

Водночас перевезення вантажів та пасажирів підприємствами авіаційного транспорту області у 2012 році не здійснювалися.

Якщо упродовж 2001–2008 років спостерігалася тенденція зростання обсягів пасажирських перевезень, то у 2009–2012 роках відбулося скорочення цих перевезень. Усіма видами транспорту Львівщини у 2012 році було перевезено 295,9 млн. осіб, що на 1% менше ніж у 2011 та 2005 роках (в Україні – відповідно на 2,4% та 16,9% менше).

Визначальним у пасажирських перевезеннях області також є автомобільний транспорт, частка якого у загальному обсязі в 2012 році становила 66,6%. Послугами автомобільного транспорту області (з урахуванням перевезень, виконаних фізичними

особами-підприємцями) у 2012 році скористалися 197,1 млн. пасажирів, що на 5,6% менше, ніж у 2011 році (в Україні – на 4,5% менше). Пасажирооборот зменшився на 4,2% і становив 3,8 млрд. пасажиро-кілометрів.

Майже дві третини пасажирів (64,1%) перевезено у внутрішньоміському сполученні – 126,4 млн. осіб, у приміському – 49,1 млн. осіб, у міжміському – 21,5 млн. осіб і лише 0,2 млн. осіб – у міжнародному. Необхідно зауважити, що 58% усіх пасажирів (114,4 млн. осіб) було перевезено в обласному центрі.

Основу пасажирських перевезень – 192,8 млн. пасажирів (97,8%) і 3,6 млрд. пасажиро-кілометрів (97,1%) – склали маршрутні перевезення.

У 2012 році залізничним транспортом було відправлено 30,5 млн. пасажирів, що на 1% менше, ніж у 2011 році (в Україні – на 0,2% менше). Пасажирооборот також зменшився (на 1,3%) і становив 2,3 млрд. пасажиро-кілометрів.

Необхідно зауважити, що порівняно з 2005 роком залізничні пасажирські відправлення в області зросли на 4,9%, тоді як в Україні зменшилися на 3,7%.

Переважаючу частку пасажирів (87,3%) відправлено у приміському сполученні. Кількість пасажирів, відправлених у прямому сполученні, збільшилася на 1,3%, натомість у міському та приміському сполученні зменшилася на 11% та на 0,6% відповідно.

У зв'язку з реконструкцією аеропорту та проведенням Євро 2012 у місті Львові в 2012 році порівняно з попереднім значно зросли відправлення пасажирів із Львівщини авіаційним транспортом. Так, з Львівського аеропорту було відправлено 284,1 тис. пасажирів, що в 1,9 раза більше, ніж у 2011 році та у 2,5 раза більше порівняно з 2005 роком. Майже чотири п'ятих пасажирів було відправлено у міжнародному сполученні – 220,8 тис. осіб, з них 163,4 тис. – у регулярному сполученні. Частка Львівської області в обсязі пасажирських відправлень повітряним транспортом України склала 4%, у тому числі в міжнародному сполученні – 3,9%.

У Львові міський електротранспорт залишається основним видом транспорту, який перевозить значну кількість пасажирів на пільгових умовах. Упродовж останніх років спостерігалася тенденція зменшення кількості пасажирів, перевезених трамваями та тролейбусами, проте у 2012 році після проведення транспортної реформи у місті Львові електротранспорт забезпечив приріст перевезень. Питома вага пасажирів, перевезених електротранспортом, збільшилася з 19,9% у 2011 році до 23,1% у 2012 році.

У 2012 році електротранспортом було перевезено 68,3 млн. осіб, що на 15,1% більше, ніж у 2011 році (трамваями – на 17,3% більше та тролейбусами – на 11,4%). Трамваями перевезено значно більшу кількість пасажирів, ніж тролейбусами – 43,3 та 25 млн. осіб відповідно. Необхідно зауважити, що безкоштовно електротранспортом було перевезено 43,9 млн. пасажирів (64,2% від загальної кількості перевезених пасажирів), у тому числі трамваями – 27,8 млн., тролейбусами – 16,1 млн. осіб.

У 2012 році підприємства Львівської області реалізували послуг пошти та зв'язку на 1,8 млрд.грн., у тому числі населенню – на 1,2 млрд.грн. За обсягами доходів від реалізації послуг пошти та зв'язку у 2012 році Львівщина зайняла восьме місце, поступившись м.Києву, Одеській, Донецькій, Київській, Дніпропетровській, Харківській та Вінницькій областям. Порівняно з 2011 роком доходи за порівнянними цінами зменшилися на 1,7%.

Більше половини (52%) загальнообласного обсягу доходів від надання послуг пошти та зв'язку було отримано від реалізації послуг мобільного (стільникового) зв'язку. Шосту частину доходів пошти та зв'язку становили послуги телефонного зв'язку (305,6 млн.грн.). Упродовж 2012 року забезпеченість населення основними домашніми телефонами у середньому на 100 домогосподарств була нижчою середньодержавного рівня (57 одиниць проти 58 в Україні).



Загальні показники

**1.1. Основні показники діяльності транспорту і зв'язку
та шляхи сполучення у 2012 році**

	Львівська область	Україна	Частка Львівської області в Україні, відсотків
Транспорт			
Перевезено вантажів, млн.т	26,5	1853,5 ¹	1,4
за видами транспорту			
залізничний (відправлено)	3,1 ²	457,5	0,7
автомобільний	23,4	1259,7	1,9
авіаційний	–	0,1	–
Перевезено пасажирів, млн.	295,9	6813,3 ³	4,3
за видами транспорту			
залізничний (відправлено)	30,5 ⁴	429,1	7,1
автомобільний	197,1	3450,2	5,7
авіаційний	–	8,1	–
тролейбусний	25,0	1345,5	1,9
трамвайний	43,3	799,7	5,4
Шляхи сполучення			
Довжина автомобільних доріг загального користування, км	8378,7	169693,9	4,9
з них з твердим покриттям	8200,0	166095,1	4,9
Щільність автомобільних доріг загального користування з твердим покриттям, км на 1000 км ² території	375,6	275,2	X
Експлуатаційна довжина залізничних колій, км	1261,4	21619,4	5,8
Щільність залізничних колій, км на 1000 км ²	57,8	35,8	X
Довжина троллейбусних шляхів (в однопутному обчисленні), км	119,6	4398,6	2,7
Довжина трамвайних колій (в одноколінному обчисленні), км	70,4	1939,5	3,6
Зв'язок			
Доходи від реалізації послуг пошти та зв'язку, млн.грн.	1755,2	52271,1	3,4
Кількість основних домашніх телефонних апаратів, тис. одиниць	470,2	9808,7	4,8
Забезпеченість населення основними до- машніми телефонними апаратами на 100 до- могосподарств, одиниць	57	58	X

¹ З урахуванням обсягів вантажів, перевезених річковим, морським та трубопровідним видами транспорту.

² Відправлення вантажів Львівською дирекцією залізничних перевезень.

³ З урахуванням пасажирів, перевезених річковим, морським та метрополітенним видами транспорту.

⁴ Відправлення пасажирів Львівською дирекцією залізничних перевезень.

1.2. Капітальні інвестиції¹ у транспорт і зв'язок

	2010	2011	2012
	тисяч гривень		
Діяльність транспорту та зв'язку	1034824	1086087	885040
Діяльність транспорту	982372	1035283	837450
діяльність наземного транспорту	177782	391439	311461
діяльність залізничного транспорту	791	2563	1438
діяльність іншого наземного транспорту	176991	388876	310023
діяльність авіаційного транспорту	65	4	–
додаткові транспортні послуги та допоміжні операції	804525	643840	525989
транспортне оброблення вантажів; складське господарство	717	1036	3507
функціонування транспортної інфраструктури	793984	625111	496641
послуги з організації подорожувальників	4960	7867	8650
організація перевезення вантажів	4864	9826	17191
Діяльність пошти та зв'язку	52452	50804	47590
поштова та кур'єрська діяльність	2667	8460	10728
діяльність зв'язку	49785	42344	36862

¹ Капітальні інвестиції обліковуються щодо підприємств-юридичних осіб за їх основним видом економічної діяльності та територією місцезнаходження (юридичною адресою). Індекси капітальних інвестицій розраховуються відповідно до Методики, затвердженої наказом Держкомстату від 25.12.2009 №494, яка розміщена на веб-сайті Держстату України.

1.3. Індекси капітальних інвестицій в транспорт і зв'язок

	2010	2011	2012	
	відсотків до попереднього року			відсотків до 2010
Діяльність транспорту та зв'язку	164,3	93,7	75,1	70,4
діяльність наземного транспорту	188,7	222,2	72,3	160,7
діяльність авіаційного транспорту	18,1	3,0	–	–
додаткові транспортні послуги та допоміжні операції	170,4	70,8	76,5	54,1
Діяльність пошти та зв'язку	86,0	71,8	80,4	57,7
поштова та кур'єрська діяльність	81,7	291,0	124,7	362,9
діяльність зв'язку	86,3	58,4	67,0	39,1

1.4. Частка капітальних інвестицій в транспорт і зв'язок у загальнообласному обсязі

	2010	2011	2012
	відсотків		
Усього	100,0	100,0	100,0
Діяльність транспорту та зв'язку	11,7	9,0	7,9
діяльність транспорту	11,1	8,6	7,5
діяльність пошти та зв'язку	0,6	0,4	0,4

1.5. Прямі іноземні інвестиції (акціонерний капітал) у підприємства за видом економічної діяльності “Транспорт і зв’язок”

	На початок року					На 31.12.2012
	2001	2006	2010	2011	2012	
	тисяч доларів США					
Діяльність транспорту та зв’язку	17215,7	26714,9	70006,4	66187,4	58147,7	60610,3
Діяльність транспорту	11180,3	16904,6	23277,7	21092,9	20638,4	22912,6
Австрія	50,0	735,6	336,8	315,6	257,8	–
Азербайджан	–	–	–	–	0,7	0,7
Аргентина	2,9	–	–	–	–	–
Бельгія	–	56,8	56,8	56,8	–	–
Болгарія	0,1	341,4	–	–	–	–
Велика Британія	67,1	2044,8	5428,6	4253,7	3860,3	4399,9
Віргінські Острови (Британські)	–	–	444,5	411,7	399,6	408,7
Віргінські Острови (США)	–	–	–	–	150,2	150,2
Вірменія	–	13,5	2,1	2,1	2,1	2,1
Ізраїль	0,6	0,6	–	–	–	–
Італія	–	210,0	2743,9	2862,2	2978,0	3139,7
Казахстан	–	–	–	–	6,3	–
Канада	320,6	662,7	5358,7	4588,0	5404,5	7104,5
Китай	34,1	–	–	–	–	–
Кіпр	756,0	–	–	–	1702,7	1702,0
Латвія	–	–	–	–	83,3	123,5
Ліван	23,0	23,0	–	–	–	–
Ліхтенштейн	–	1720,0	600,0	600,0	–	–
Нідерланди	–	193,9	290,5	269,1	258,4	264,3

Продовження табл.1.5

	На початок року					На
	2001	2006	2010	2011	2012	31.12.2012
	тисяч доларів США					
Німеччина	774,2	1968,4	3743,5	3685,3	3186,2	3042,3
Польща	393,4	1203,9	1235,8	1181,3	1355,0	1596,9
Російська Федерація	1402,6	112,1	18,9	17,5	85,2	32,9
Румунія	–	–	55,4	55,4	55,4	55,4
Словаччина	52,0	54,9	2170,0	2013,9	1,2	1,2
Словенія	–	–	–	1,2	13,6	13,6
США	6062,8	6501,6	144,3	140,7	116,1	209,9
Туреччина	49,0	202,0	–	–	–	–
Чехія	652,1	859,6	647,9	638,4	721,8	664,8
Швейцарія	539,8	–	–	–	–	–
Діяльність пошти та зв'язку	6035,4	9810,2	46728,7	45094,5	37509,3	37697,7
Австрія	–	–	21,5	19,9	19,3	19,8
Велика Британія Віргінські Острови (Британські)	–	100,0	–	–	–	–
Канада	222,5	3751,8	2435,7	3675,1	4459,2	4457,4
Кіпр	5807,2	5856,0	44034,1	41318,5	7200,6	7390,3
Латвія	–	–	–	–	2,5	2,5
Німеччина	2,5	28,3	25,8	20,5	20,5	20,5
Польща	0,2	60,7	60,5	60,5	66,0	66,0
Словаччина	3,0	3,0	–	–	36,7	36,7
Угорщина	–	10,5	–	–	–	–

1.6. Експорт-імпорт транспортних послуг та послуг зв'язку

	2000	2005	2009	2010	2011	2012
	тисяч доларів США					
	Експорт					
Транспортні послуги	10468,9	18861,2	20214,8	24163,6	43477,6	63522,5
за видами транспорту						
повітряний	3437,7	6435,5	2126,1	2636,3	2625,0	4046,3
залізничний	774,0	1,6	445,7	712,4	923,1	1649,5
інший	6257,2	12424,2	17643,0	20814,9	39929,4	57826,7
Послуги зв'язку	6257,2	2658,8	3065,3	4191,1	4737,5	7236,6
	Імпорт					
Транспортні послуги	1517,1	7855,4	7405,1	9118,2	15398,7	21520,3
за видами транспорту						
морський	–	19,9	–	147,0	–	283,3
повітряний	4,8	2244,1	378,3	61,8	74,8	426,6
залізничний	903,6	425,4	169,9	178,3	74,1	48,2
інший	608,7	5166,1	6856,9	8731,1	15249,9	20762,3
Послуги зв'язку	348,4	81,1	962,8	942,5	1716,3	2055,2

1.7. Експорт-імпорт транспортних послуг за країнами у 2012 році

	Експорт		Імпорт		Сальдо
	тисяч доларів США	до загального підсумку, %	тисяч доларів США	до загального підсумку, %	
Усього	63522,5	100,0	21520,3	100,0	42002,2
Австрія	3313,6	5,2	315,5	1,5	2998,1
Бельгія	532,7	0,8	158,7	0,7	374,1
Білорусь	347,3	0,6	150,8	0,7	196,5
Велика Британія	2131,1	3,4	7255,3	33,7	-5124,2
Вірменія	295,0	0,5	2,4	0,0	292,6
Гонконг	544,8	0,9	–	–	544,8
Грузія	603,3	1,0	5,2	0,0	598,1
Данія	541,0	0,9	68,6	0,3	472,4
Іспанія	1021,5	1,6	229,2	1,1	792,3
Італія	6885,5	10,8	219,5	1,0	6666,1
Казахстан	754,7	1,2	6,6	0,0	748,1
Канада	22,0	0,0	–	–	22,0
Латвія	265,9	0,4	0,1	0,0	265,8
Литва	245,2	0,4	1606,6	7,5	-1361,5

Продовження табл.1.7

	Експорт		Імпорт		Сальдо
	тисяч доларів США	до загального підсумку, %	тисяч доларів США	до загального підсумку, %	тисяч доларів США
Молдова	109,5	0,2	128,7	0,6	-19,2
Нідерланди	2385,3	3,8	239,0	1,1	2146,3
Німеччина	13451,1	21,2	879,7	4,1	12571,4
Панама	1173,1	1,9	43,7	0,2	1129,4
Польща	10915,7	17,2	6026,4	28,0	4889,3
Російська Федерація	11166,2	17,6	159,8	0,7	11006,4
Румунія	362,1	0,6	58,7	0,3	303,4
Словаччина	244,8	0,4	447,0	2,1	-202,1
США	220,7	0,4	102,3	0,5	118,4
Туреччина	764,1	1,2	25,5	0,1	738,6
Угорщина	163,9	0,3	2616,8	12,2	-2452,9
Фінляндія	14,2	0,0	-	-	14,2
Франція	1464,9	2,3	50,6	0,2	1414,3
Чеська Республіка	1510,1	2,4	173,6	0,8	1336,5
Швейцарія	661,1	1,0	243,0	1,1	418,0
інші країни	1412,2	2,2	307,1	1,4	1105,1

1.8. Експорт-імпорт послуг зв'язку за країнами у 2012 році

	Експорт		Імпорт		Сальдо
	тисяч доларів США	до загального підсумку, %	тисяч доларів США	до загального підсумку, %	тисяч доларів США
Усього	7236,6	100,0	2055,2	100,0	5181,4
Австрія	-	-	15,9	0,8	-15,9
Бельгія	-	-	8,8	0,4	-8,8
Велика Британія	-	-	53,4	2,6	-53,4
Канада	3397,5	47,0	-	-	3397,5
Кіпр	-	-	10,9	0,5	-10,9
Литва	-	-	53,8	2,6	-53,8
Німеччина	119,4	1,7	32,9	1,6	86,5
Польща	3302,0	45,6	549,2	26,7	2752,9
Португалія	27,9	0,4	-	-	27,9
США	387,4	5,4	1326,3	64,5	-938,9
інші країни	2,2	0,0	3,9	0,2	-1,6



II Діяльність транспортного комплексу

2.1. Перевезення вантажів за видами транспорту

	2000	2005	2009	2010	2011	2012
	тисяч тонн					
Усього	35778,4	26742,9	21831,4	23283,0	25697,2	26507,1
залізничний ¹	6168,3	6487,0	3923,3	3826,5	3520,9	3074,4
автомобільний	29607,0	20255,8	17908,1	19456,5	22176,3	23432,7
авіаційний	3,1	0,1	–	–	–	–

2.2. Частка окремих видів транспорту у загальному перевезенні вантажів

	2000	2005	2009	2010	2011	2012
	відсотків					
Усього	100,0	100,0	100,0	100,0	100,0	100,0
залізничний ¹	17,2	24,3	18,0	16,4	13,7	11,6
автомобільний	82,8	75,7	82,0	83,6	86,3	88,4
авіаційний	0,0	0,0	–	–	–	–

2.3. Індекси обсягів перевезення вантажів за видами транспорту

	2005	2009	2010	2011	2012		
	відсотків до						
	попереднього року				2005	2010	
Усього	94,0	76,0	106,6	110,4	103,2	99,1	113,8
залізничний ¹	85,3	68,6	97,5	92,0	87,3	47,4	80,3
автомобільний	97,1	77,8	108,6	114,0	105,7	115,7	120,4
авіаційний	54,8	–	–	–	–	–	–

¹ Відправлення вантажів Львівською дирекцією залізничних перевезень.

2.4. Відправлення вантажів ДТГО “Львівська залізниця”

	2000	2005	2009	2010	2011	2012
	тисяч тонн					
Усього	20979,7	26012,8	17274,8	20966,3	23581,3	22120,8
кам'яне вугілля	4206,4	2616,2	2346,8	2344,4	2172,0	1466,8
кокс	15,5	399,8	97,5	154,8	95,7	65,9
нафта і нафтопродукти	3299,3	3650,3	573,8	470,6	762,4	659,2
руда	37,5	86,6	10,2	11,9	12,2	2,1
чорні метали	201,2	276,0	129,9	146,0	151,7	88,5
лісові вантажі	1024,6	1472,3	1224,7	1685,8	1763,4	1635,3
хімічні і мінеральні добрива	369,2	569,6	429,4	909,5	976,7	909,5
зерно і продукти перемолу	696,3	493,7	988,4	592,5	777,6	1712,3
цемент	789,4	1905,2	1465,1	1440,5	1640,2	1532,0
брухт чорних металів	1012,8	807,3	633,6	949,2	1091,3	726,0
будівельні матеріали	4979,7	8473,1	6214,5	8578,7	9540,0	10461,5
інші	4347,8	5262,7	3160,9	3682,4	4598,1	2861,7

2.5. Структура відправлення вантажів ДТГО “Львівська залізниця”

	2000	2005	2009	2010	2011	2012
	відсотків					
Усього	100,0	100,0	100,0	100,0	100,0	100,0
кам'яне вугілля	20,0	10,1	13,6	11,2	9,2	6,6
кокс	0,1	1,5	0,6	0,7	0,4	0,3
нафта і нафтопродукти	15,7	14,0	3,3	2,3	3,2	3,0
руда	0,2	0,3	0,1	0,1	0,1	0,0
чорні метали	1,0	1,1	0,8	0,7	0,6	0,4
лісові вантажі	4,9	5,7	7,1	8,0	7,5	7,4
хімічні і мінеральні добрива	1,8	2,2	2,5	4,3	4,1	4,1
зерно і продукти перемолу	3,3	1,9	5,7	2,8	3,3	7,8
цемент	3,8	7,3	8,5	6,9	7,0	6,9
брухт чорних металів	4,8	3,1	3,7	4,5	4,6	3,3
будівельні матеріали	23,7	32,6	36,0	40,9	40,5	47,3
інші	20,7	20,2	18,3	17,6	19,5	12,9

2.6. Індекси обсягів відправлення вантажів ДТГО “Львівська залізниця”

	2005	2009	2010	2011	2012		
	відсотків до						
	попереднього року				2005	2010	
Усього	95,0	73,2	121,4	112,5	93,8	85,0	105,5
кам'яне вугілля	102,1	90,1	99,9	92,6	67,5	56,1	62,6
кокс	556,8	13,8	158,8	61,8	68,9	16,5	42,6
нафта і нафтопродукти	81,7	68,5	82,0	162,0	86,5	18,1	140,1
руда	62,0	351,7	116,7	102,5	17,2	2,4	17,6
чорні метали	89,7	53,0	112,4	103,9	58,3	32,1	60,6
лісові вантажі	31,1	78,8	137,7	104,6	92,7	111,1	97,0
хімічні і мінеральні добрива	120,0	47,3	211,8	107,4	93,1	159,7	100,0
зерно і продукти перемолю	104,5	213,4	59,9	131,2	220,2	346,8	289,0
цемент	116,2	71,2	98,3	113,9	93,4	80,4	106,4
брухт чорних металів	93,5	85,9	149,8	115,0	66,5	89,9	76,5
будівельні матеріали	91,8	65,3	138,0	111,2	109,7	123,5	121,9
інші	93,4	79,7	116,5	124,9	62,2	54,4	77,7

2.7. Відправлення вантажів Львівською дирекцією залізничних перевезень

	2000	2005	2009	2010	2011	2012
	тисяч тонн					
Усього	6168,3	6487,0	3923,3	3826,5	3520,9	3074,4
кам'яне вугілля	3502,0	2167,7	1940,7	1857,4	1629,9	1157,0
кокс	12,4	398,2	93,0	107,2	0,2	50,6
нафта і нафтопродукти	244,3	937,9	356,6	239,6	275,5	378,2
руда	5,5	13,7	–	–	–	–
чорні метали	24,9	38,5	23,2	25,8	19,5	25,2
лісові вантажі	188,4	375,1	246,6	333,4	327,3	288,9
хімічні і мінеральні добрива	24,1	6,5	4,1	4,7	2,3	2,2
зерно і продукти перемолю	21,4	12,2	103,9	78,5	93,1	184,7
цемент	373,0	576,7	346,2	337,7	334,8	262,1
брухт чорних металів	362,7	250,1	183,0	276,4	302,9	211,1
будівельні матеріали	482,9	750,0	358,7	296,3	288,1	232,2
інші	926,7	960,4	267,3	269,5	247,3	282,2

2.8. Структура відправлення вантажів Львівською дирекцією залізничних перевезень

	2000	2005	2009	2010	2011	2012
	відсотків					
Усього	100,0	100,0	100,0	100,0	100,0	100,0
кам'яне вугілля	56,8	33,4	49,5	48,5	46,3	37,6
кокс	0,2	6,1	2,4	2,8	0,0	1,6
нафта і нафтопродукти	4,0	14,4	9,1	6,3	7,8	12,3
руда	0,1	0,2	–	–	–	–
чорні метали	0,4	0,6	0,6	0,7	0,6	0,8
лісові вантажі	3,1	5,8	6,3	8,7	9,3	9,4
хімічні і мінеральні добрива	0,4	0,1	0,1	0,1	0,1	0,1
зерно і продукти перемолу	0,3	0,2	2,6	2,1	2,6	6,0
цемент	6,0	8,9	8,8	8,8	9,5	8,5
брухт чорних металів	5,9	3,9	4,7	7,2	8,6	6,9
будівельні матеріали	7,8	11,6	9,1	7,8	8,2	7,6
інші	15,0	14,8	6,8	7,0	7,0	9,2

2.9. Індекси обсягів відправлення вантажів Львівською дирекцією залізничних перевезень

	2005	2009	2010	2011	2012		
	відсотків до						
	попереднього року				2005	2010	
Усього	85,3	68,6	97,5	92,0	87,3	47,4	80,3
кам'яне вугілля	99,0	92,2	95,7	87,8	71,0	53,4	62,3
кокс	564,8	13,7	115,3	0,2	21359,5	12,7	47,2
нафта і нафтопродукти	48,9	71,6	67,2	115,0	137,3	40,3	157,8
руда	11,0	–	–	–	–	–	–
чорні метали	190,6	37,8	111,2	75,6	129,2	65,5	97,7
лісові вантажі	94,8	62,7	135,2	98,2	88,3	77,0	86,7
хімічні і мінеральні добрива	104,8	82,0	114,6	48,9	95,7	33,8	46,8
зерно і продукти перемолу	97,6	287,0	75,6	118,6	198,4	1513,9	235,3
цемент	94,6	61,9	97,5	99,1	78,3	45,4	77,6
брухт чорних металів	86,6	82,5	151,0	109,6	69,7	84,4	76,4
будівельні матеріали	94,2	57,6	82,6	97,2	80,6	31,0	78,4
інші	82,0	49,7	100,8	91,8	114,1	29,4	104,7

2.10. Перевезення вантажів автомобільним транспортом за містами обласного значення і районами

	2000	2005 ¹	2009 ¹	2010 ¹	2011 ¹	2012 ¹
	тисяч тонн					
Усього	29607,0	20255,8	17908,1	19456,5	22176,3	23432,7
м.Львів	10874,0	4563,6	4679,6	5068,2	6249,5	5629,7
м.Борислав	321,3	228,0	239,6	239,7	241,9	226,2
м.Дрогобич	371,7	294,9	462,1	372,0	281,1	217,4
м.Моршин	...	72,9	49,1	57,7	56,9	54,2
м.Новий Розділ	...	808,4	111,5	79,6	140,6	89,5
м.Самбір	239,9	158,5	33,6	37,2	26,7	13,4
м.Стрий	478,9	247,8	66,0	65,1	43,4	115,8
м.Трускавець	173,9	106,1	50,9	384,6	118,0	16,9
м.Червоноград	1003,0	645,8	457,1	401,5	647,8	902,2
Бродівський	638,7	386,1	187,5	194,3	209,9	246,2
Буський	362,1	236,8	277,8	267,3	412,1	372,4
Городоцький	380,1	268,3	288,2	314,4	323,2	395,0
Дрогобицький	730,1	198,3	160,1	195,9	177,2	138,3
Жидачівський	430,7	440,0	495,9	310,2	451,6	300,7
Жовківський	330,8	422,3	307,3	217,2	491,2	292,0
Золочівський	516,0	634,9	326,7	403,5	328,1	469,2
Кам'янка-Бузький	923,1	449,0	183,2	174,7	219,1	321,8
Миколаївський	3488,4	3983,9	3480,3	3712,1	3646,1	4689,2
Мостиський	1420,1	190,8	79,3	71,3	91,9	66,1
Перемишлянський	112,7	121,7	48,0	33,4	93,7	70,1
Пустомитівський	2572,6	787,3	1054,3	1748,7	2587,5	3863,9
Радехівський	840,2	721,5	729,3	943,2	707,2	726,9
Самбірський	212,5	234,4	154,8	156,1	154,4	118,1
Сколівський	266,0	479,6	263,3	301,4	435,2	316,3
Сокальський	1752,9	1395,6	1132,5	887,8	1044,6	987,5
Старосамбірський	121,4	145,4	86,8	64,9	111,6	121,7
Стрийський	560,0	401,9	385,5	366,5	392,7	333,6
Турківський	79,7	107,7	110,5	95,3	102,9	83,4
Яворівський	406,2	321,0	322,0	287,8	329,6	271,5

¹ Дані по області наведені з урахуванням вантажних перевезень, виконаних фізичними особами-підприємцями, за містами обласного значення та районами – без урахування цих перевезень.

2.11. Перевезення (відправлення) вантажів авіаційним транспортом за видами сполучення

	2000	2005	2009	2010	2011	2012
	тонн					
Перевезено	3058,0	113,9	-	-	-	-
за видами сполучень						
міжнародні	3046,4	96,6	-	-	-	-
з них регулярні	...	7,7	-	-	-	-
внутрішні	11,6	17,3	-	-	-	-
з них регулярні	...	17,3	-	-	-	-
Відправлено	359,9	177,2	254,2	171,0	49,6	110,2
за видами сполучень						
міжнародні	253,4	172,7	141,4	156,5	49,0	106,5
з них регулярні	...	32,5	27,6	41,8	32,9	27,1
внутрішні	106,5	4,5	112,8	14,5	0,6	3,7
з них регулярні	...	4,5	22,9	14,5	0,6	3,7

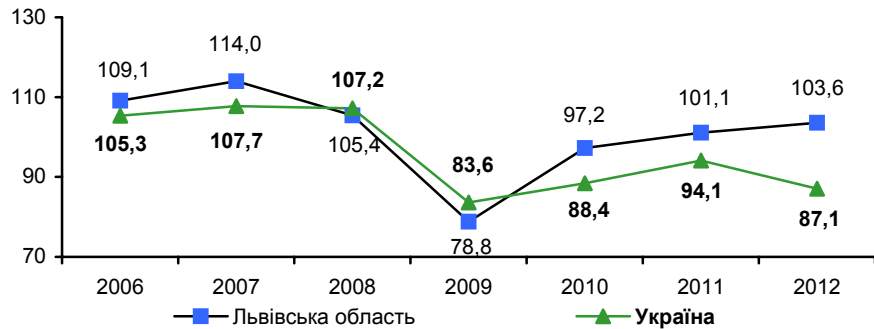
2.12. Індекси обсягів перевезення (відправлення) вантажів авіаційним транспортом за видами сполучення

	2005	2009	2010	2011	2012	
	відсотків до					
	попереднього року				2005	2010
Перевезено	54,8	-	-	-	-	-
за видами сполучень						
міжнародні	60,6	-	-	-	-	-
внутрішні	35,8	-	-	-	-	-
Відправлено	383,1	136,8	67,3	29,0	222,2	64,4
за видами сполучень						
міжнародні	541,4	111,3	110,7	31,3	217,3	61,7
внутрішні	30,1	191,8	12,9	4,1	616,7	82,2

2.13. Вантажооборот за видами транспорту

	2000	2005	2009	2010	2011	2012
	мільйонів тонно-кілометрів					
Усього	9528,3	10346,0	8151,2	10054,7	10462,7	10720,7
залізничний ¹	7770,9	8434,4	5365,0	6176,7	6882,5	6522,1
автомобільний	1748,8	1911,3	2786,2	3878,0	3580,2	4198,6
авіаційний	8,6	0,3	–	–	–	–

2.14. Динаміка обсягів вантажообороту, у відсотках до 2005 року



2.15. Індекси обсягів вантажообороту за видами транспорту

	2005	2009	2010	2011	2012		
	відсотків до						
	попереднього року				2005	2010	
Усього	96,6	74,7	123,4	104,1	102,5	103,6	106,6
залізничний ¹	95,1	66,9	115,1	111,4	94,8	77,3	105,6
автомобільний	104,0	96,7	139,2	92,3	117,3	219,7	108,3
авіаційний	60,0	–	–	–	–	–	–

¹ Вантажооборот Львівської дирекції залізничних перевезень.

2.16. Вантажооборот автомобільного транспорту за містами обласного значення і районами

	2000	2005 ¹	2009 ¹	2010 ¹	2011 ¹	2012 ¹
	тисяч тонно-кілометрів					
Усього	1748807,1	1911310,8	2786228,4	3877954,4	3580161,7	4198584,4
м.Львів	1056175,1	636010,9	704504,8	686907,7	832719,2	970987,5
м.Борислав	6348,2	2099,5	7265,5	1695,4	1633,6	1644,4
м.Дрогобич	125729,2	210102,2	289877,5	161463,3	83561,1	81269,0
м.Моршин	...	7696,3	12067,3	13491,3	13716,6	13737,8
м.Новий Розділ	...	5850,0	6889,1	5575,0	7972,6	11446,2
м.Самбір	4140,4	17632,8	2047,2	5502,2	2412,0	2171,1
м.Стрий	13680,0	12141,7	3960,2	4426,2	3601,0	4792,1
м.Трускавець	5416,9	7217,0	5668,2	5743,4	18701,7	5547,5
м.Червоноград	38944,6	44140,8	27518,4	49608,3	62469,8	81985,0
Бродівський	15011,1	7985,0	4135,4	3975,6	6606,2	6206,0
Буський	7429,7	6595,7	11573,0	8476,2	12829,3	13279,4
Городоцький	25958,4	49367,7	145238,0	176205,8	174190,5	333547,2
Дрогобицький	47111,0	34543,9	37486,9	31290,1	27984,3	35357,2
Жидачівський	9566,0	21214,5	18644,9	21303,9	32760,2	33624,2
Жовківський	45810,5	54260,5	55143,6	51788,8	70434,9	71836,1
Золочівський	15683,6	19250,3	7038,7	9605,9	32719,4	52637,2
Кам'янка-Бузький	47773,2	20179,6	13520,6	11011,3	9120,6	13587,0
Миколаївський	30800,6	64484,7	49704,9	55183,2	64591,6	68867,6
Мостиський	21586,9	6049,0	4916,1	4868,5	5354,0	4129,4
Перемишлянський	1680,5	2941,0	1127,2	1212,5	7555,6	14148,2
Пустомитівський	134670,5	99552,9	363131,5	1546965,8	1080255,2	1457283,1
Радехівський	19544,3	44400,8	78544,8	158927,2	218496,3	130634,6
Самбірський	2304,3	3820,2	3581,2	3203,6	3547,8	2617,7
Сколівський	7351,5	9108,3	8359,2	9509,2	11366,1	10475,0
Сокальський	20779,4	8704,9	8891,0	7923,2	11454,4	9448,0
Старосамбірський	3386,5	4673,1	1420,2	1231,8	1886,7	1897,8
Стрийський	17568,8	9878,6	2890,5	3215,4	3021,2	3217,0
Турківський	2768,1	2810,1	5044,0	4227,5	2978,4	2443,2
Яворівський	21587,8	62245,6	59706,6	51168,4	44638,9	44428,5

¹ Див. виноски 1 до табл. 2.10.

2.17. Перевезення пасажирів за видами транспорту

	2000	2005	2009	2010	2011	2012
	тисяч					
Усього	276209,9	298889,5	324378,7	318481,4	298872,6	295931,8
залізничний ¹	32402,6	29069,6	29801,8	29438,2	30799,5	30490,6
автомобільний	143883,5	173131,0	217934,5	213561,0	208727,4	197142,0
авіаційний	54,4	140,1	40,5	2,7	–	–
тролейбусний	41089,3	36498,9	27386,6	25876,4	22453,5	25012,2
трамвайний	58780,1	60049,9	49215,3	49603,1	36892,2	43287,0

2.18. Частка окремих видів транспорту у загальному перевезенні пасажирів

	2000	2005	2009	2010	2011	2012
	відсотків					
Усього	100,0	100,0	100,0	100,0	100,0	100,0
залізничний ¹	11,7	9,7	9,2	9,2	10,3	10,3
автомобільний	52,1	58,0	67,2	67,1	69,8	66,6
авіаційний	0,0	0,0	0,0	0,0	–	–
тролейбусний	14,9	12,2	8,4	8,1	7,5	8,5
трамвайний	21,3	20,1	15,2	15,6	12,4	14,6

2.19. Індeksi обсягів перевезення пасажирів за видами транспорту

	2005	2009	2010	2011	2012		
	відсотків до						
	попереднього року				2005	2010	
Усього	102,2	94,7	98,2	93,8	99,0	99,0	92,9
залізничний ¹	102,0	99,3	98,8	104,6	99,0	104,9	103,6
автомобільний	105,0	96,5	98,0	97,7	94,4	113,9	92,3
авіаційний	113,6	264,7	6,7	–	–	–	–
тролейбусний	96,9	73,4	94,5	86,8	111,4	68,5	96,7
трамвайний	98,3	99,4	100,8	74,4	117,3	72,1	87,3

¹ Відправлення пасажирів Львівською дирекцією залізничних перевезень.

2.20. Відправлення (перевезення) пасажирів ДТГО “Львівська залізниця” за видами сполучення

	2000	2005	2009	2010	2011	2012
	тисяч					
Відправлено	74933,5	66472,8	63577,3	63763,1	65036,6	63697,2
за видами сполучення						
пряме	4286,2	5467,2	4801,5	5189,1	5487,6	5241,0
місьцеве	2811,2	3255,0	3114,2	3420,7	3729,7	3125,5
приміське	67836,1	57750,6	55661,6	55153,3	55819,3	55330,7
Перевезено	80203,1	71653,5	68445,4	69023,3	70635,7	69251,9
за видами сполучення						
пряме	9539,6	10669,7	9494,7	10221,9	10826,2	10415,0
місьцеве	2811,2	3219,6	3114,2	3420,9	3729,7	3125,4
приміське	67852,3	57764,2	55836,5	55380,5	56079,8	55711,5

2.21. Індекси обсягів відправлення (перевезення) пасажирів ДТГО “Львівська залізниця” за видами сполучення

	2005	2009	2010	2011	2012		
	відсотків до						
	попереднього року				2005	2010	
Відправлено	96,9	96,2	100,3	102,0	97,9	95,8	99,9
у тому числі							
за видами сполучення							
пряме	109,4	87,9	108,1	105,8	95,5	95,9	101,0
місьцеве	123,1	93,7	109,8	109,0	83,8	96,0	91,4
приміське	94,7	97,1	99,1	101,2	99,1	95,8	100,3
Перевезено	97,3	95,9	100,8	102,3	98,0	96,6	100,3
у тому числі							
за видами сполучення							
пряме	107,0	88,7	107,7	105,9	96,2	97,6	101,9
місьцеве	120,9	93,7	109,8	109,0	83,8	97,1	91,4
приміське	94,7	97,4	99,2	101,3	99,3	96,4	100,6

2.22. Відправлення (перевезення) пасажирів Львівською дирекцією залізничних перевезень за видами сполучення

	2000	2005	2009	2010	2011	2012
тисяч						
Відправлено	32402,6	29069,6	29801,8	29438,2	30799,5	30490,6
за видами сполучення						
пряме	1762,6	2386,2	2036,4	2228,0	2388,8	2420,6
місьцеве	1026,8	1224,2	1302,8	1458,1	1627,1	1447,9
приміське	29613,2	25459,2	26462,6	25752,1	26783,6	26622,1
Перевезено	37545,2	35044,6	35330,2	35415,0	37288,1	36859,9
з них у приміському сполученні	30309,8	25761,7	26675,1	25955,1	27003,9	26834,7

2.23. Індекси обсягів відправлення (перевезення) пасажирів Львівською дирекцією залізничних перевезень за видами сполучення

	2005	2009	2010	2011	2012		
відсотків до							
попереднього року					2005	2010	
Відправлено	102,0	99,3	98,8	104,6	99,0	104,9	103,6
за видами сполучення							
пряме	110,6	88,2	109,4	107,2	101,3	101,4	108,6
місьцеве	122,6	92,9	111,9	111,6	89,0	118,3	99,3
приміське	100,5	100,6	97,3	104,0	99,4	104,6	103,4
Перевезено	104,1	97,5	100,2	105,3	98,9	105,2	104,1
з них у приміському сполученні	99,5	100,3	97,3	104,0	99,4	104,2	103,4

**2.24. Перевезення пасажирів автомобільним транспортом за містами
обласного значення і районами**

	2000	2005 ¹	2009 ¹	2010 ¹	2011 ¹	2012 ¹
	тисяч					
Усього	143883,5	173131,0	217934,5	213561,0	208727,4	197142,0
м.Львів	84938,8	95341,2	144656,7	145937,0	141408,7	134802,6
м.Борислав	1094,2	1760,5	801,8	622,2	302,8	529,4
м.Дрогобич	4894,3	9223,3	9115,7	8476,6	8066,3	4347,2
м.Моршин	...	18,6	–	–	–	–
м.Новий Розділ	...	0,2	–	–	–	–
м.Самбір	3492,3	–	–	–	0,4	0,5
м.Стрий	6914,8	6666,3	8282,7	8647,2	8686,0	10638,7
м.Трускавець	94,3	672,3	489,7	283,8	222,8	171,1
м.Червоноград	9366,1	4154,8	3340,1	3396,4	3814,9	2976,8
Бродівський	3505,0	2710,4	2794,0	2151,0	2136,0	1892,0
Буський	68,5	4541,8	699,1	566,8	496,7	478,0
Городоцький	57,9	2225,2	1557,6	1498,1	1543,5	26,5
Дрогобицький	8,2	3722,3	4471,2	3794,1	3555,4	3660,4
Жидачівський	1291,8	1710,2	920,5	923,8	946,7	1025,5
Жовківський	563,4	2915,7	586,7	658,6	1581,2	2706,4
Золочівський	3149,4	1226,9	833,2	1028,6	959,7	856,8
Кам'янка-Бузький	1005,4	718,9	208,0	183,5	190,4	217,1
Миколаївський	4213,0	1402,1	438,9	298,3	318,1	336,7
Мостиський	1389,9	1728,8	780,4	654,1	38,5	50,2
Перемишлянський	689,9	117,0	1022,7	1053,8	1095,6	1142,0
Пустомитівський	312,8	1123,2	734,6	610,0	661,1	521,7
Радехівський	1012,3	800,7	1000,4	910,1	910,8	523,5
Самбірський	–	5459,0	4474,0	4807,0	5300,0	5055,0
Сколівський	39,5	150,6	51,2	21,5	–	–
Сокальський	1927,5	1902,6	1300,7	1686,6	3125,1	5752,5
Старосамбірський	194,9	5075,7	6500,4	7185,2	6796,6	6004,3
Стрийський	1267,6	70,9	140,6	128,3	121,4	80,8
Турківський	505,4	1165,6	891,3	785,3	840,2	934,0
Яворівський	3465,4	3388,1	2493,3	2280,7	2329,8	2136,8

¹ Дані по області наведені з урахуванням пасажирських перевезень, виконаних фізичними особами-підприємцями, за містами обласного значення та районами – без урахування цих перевезень.

2.25. Перевезення (відправлення) пасажирів авіаційним транспортом за видами сполучення

	2000	2005	2009	2010	2011	2012
	тисяч					
Перевезено	54,4	140,1	40,5	2,7	–	–
за видами сполучення						
міжнародні	40,6	70,5	38,9	2,5	–	–
з них регулярні	...	21,3	3,3	2,5	–	–
внутрішні	13,8	69,6	1,6	0,2	–	–
з них регулярні	...	68,3	–	–	–	–
Відправлено	40,0	114,5	222,8	237,8	147,8	284,1
за видами сполучення						
міжнародні	31,9	68,6	163,7	189,2	103,5	220,8
з них регулярні	...	42,8	110,0	128,9	98,1	163,4
внутрішні	8,1	45,9	59,1	48,6	44,3	63,3
з них регулярні	...	43,1	56,1	45,3	42,3	59,9

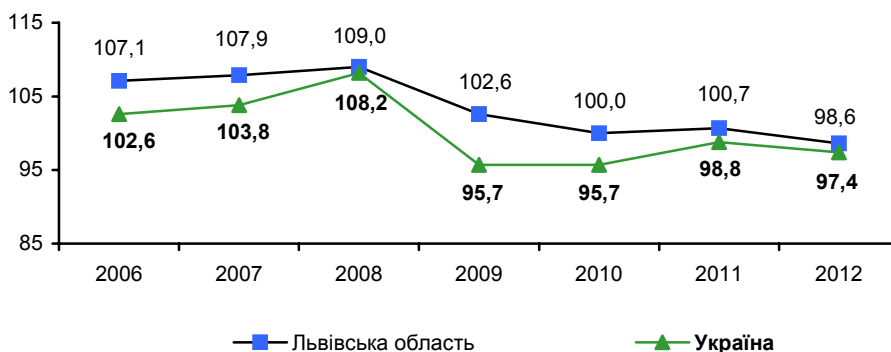
2.26. Індекси обсягів перевезення (відправлення) пасажирів авіаційним транспортом за видами сполучення

	2005	2009	2010	2011	2012		
	відсотків до						
	попереднього року				2005	2010	
Перевезено	113,6	264,7	6,7	–	–	–	–
за видами сполучення							
міжнародні	132,5	261,1	6,4	–	–	–	–
внутрішні	99,3	400,0	12,5	–	–	–	–
Відправлено	119,4	85,3	106,7	62,2	192,2	248,1	119,5
за видами сполучення							
міжнародні	128,2	96,4	115,6	54,7	213,3	321,9	116,7
внутрішні	108,3	64,6	82,2	91,2	142,9	137,9	130,2

2.27. Пасажирооборот за видами транспорту

	2000	2005	2009	2010	2011	2012
	мільйонів пасажиро-кілометрів					
Усього	5086,4	6547,5	6717,8	6548,4	6591,0	6455,9
залізничний ¹	2129,2	2130,6	2163,7	2169,8	2282,0	2251,8
автомобільний	2211,8	3642,2	3987,3	3873,9	3915,7	3752,0
авіаційний	81,6	134,9	60,1	6,1	–	–
тролейбусний	287,6	255,5	191,7	181,1	157,2	175,1
трамвайний	376,2	384,3	315,0	317,5	236,1	277,0

2.28. Динаміка обсягів пасажирообороту, у відсотках до 2005 року



2.29. Індекси обсягів пасажирообороту за видами транспорту

	2005	2009	2010	2011	2012	
	відсотків до					
	попереднього року				2005	2010
Усього	105,9	94,1	97,5	100,7	98,0	98,6
залізничний ¹	105,0	97,3	100,3	105,2	98,7	103,8
автомобільний	107,7	92,4	97,2	101,1	95,8	103,0
авіаційний	113,3	305,4	10,1	–	–	–
тролейбусний	96,9	73,4	94,5	86,8	111,4	68,5
трамвайний	98,3	99,4	100,8	74,4	117,3	87,3

¹ Пасажирооборот Львівської дирекції залізничних перевезень.

**2.30. Пасажирооборот автомобільного транспорту за містами
обласного значення і районами**

	2000	2005 ¹	2009 ¹	2010 ¹	2011 ¹	2012 ¹
	тисяч пасажиро-кілометрів					
Усього	2211820,4	3642179,5	3987287,1	3873851,7	3915732,7	3752008,9
м.Львів	1251386,1	1708738,6	2358030,2	2303923,5	2377104,2	2334807,3
м.Борислав	15127,5	52960,4	20309,7	11108,3	4760,1	6271,6
м.Дрогобич	52512,2	231406,2	55783,7	57216,5	55646,1	46186,2
м.Моршин	...	229,9	–	–	–	–
м.Новий Розділ	...	30,0	–	–	–	–
м.Самбір	59599,2	–	–	–	78,0	324,0
м.Стрий	85808,4	90566,1	97903,2	96903,3	93037,0	107345,9
м.Трускавець	1763,9	15107,4	6967,2	4212,0	2824,6	1770,4
м.Червоноград	156443,5	55897,3	40460,5	46968,7	52151,8	40234,4
Бродівський	81432,0	44011,8	59701,0	61074,0	66818,0	69187,0
Буський	1780,4	87697,8	24468,5	19838,0	17384,5	16730,0
Городоцький	1572,1	68337,7	50228,4	49250,6	50499,1	664,4
Дрогобицький	235,4	77917,4	110584,3	109806,3	104080,6	103481,1
Жидачівський	20399,6	50119,6	39545,2	44494,5	47950,3	56570,8
Жовківський	20603,4	88652,4	32709,6	36319,3	51877,1	60136,4
Золочівський	44762,7	36208,6	38595,6	33526,3	27591,3	24169,0
Кам'янка-Бузький	15664,9	13407,2	10400,9	9000,1	8342,2	9252,3
Миколаївський	71211,3	33374,4	10841,7	7804,9	8578,1	18786,3
Мостиський	20361,2	26129,5	11365,2	10724,0	3497,0	3190,2
Перемишлянський	14218,5	1457,0	28635,6	29506,4	30676,8	31976,0
Пустомитівський	12640,1	21703,3	24526,1	30319,9	38777,7	45106,0
Радехівський	28618,7	11740,4	36518,8	38352,8	31205,5	17938,0
Самбірський	–	90893,5	90922,0	83506,0	94200,0	91500,0
Сколівський	357,2	6412,0	3474,5	1370,3	–	–
Сокальський	41849,6	61413,7	38210,1	46587,0	64775,4	78733,3
Старосамбірський	2867,2	348691,9	298124,7	334111,3	313226,1	263515,6
Стрийський	47651,7	1735,0	4218,0	3849,0	3642,0	2424,0
Турківський	15819,0	25759,4	31892,8	48493,9	47590,9	47573,4
Яворівський	50044,3	87293,5	69657,8	63322,5	62331,9	57269,1

¹ Див. виноску 1 до табл. 2.24.



**Н а я в н і с т ь
т а в и к о р и с т а н н я
т р а н с п о р т н и х з а с о б і в**

3.1. Рухомий склад за видами транспорту

	2000	2005	2008	2009	2010	2011
	одиниць					
Автотранспорт	261035 ¹	303744 ²	347185 ²	350465 ³	359305 ³	348411 ⁴
Мототранспорт	64474 ¹	8574 ²	6869 ²	6901 ³	9234 ³	56603 ⁴
Тролейбусні машини	119	105	90	92	85	85
Трамвайні вагони	187	172	174	174	139	122
Повітряні судна	21	19	13	13	13	–

3.2. Наявність автомобільного транспорту

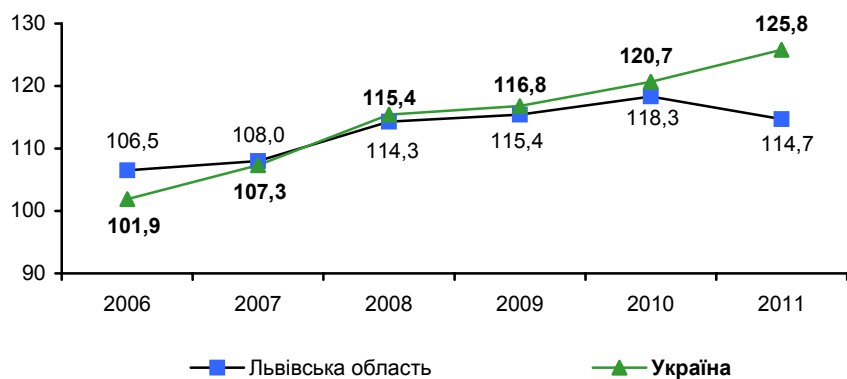
	2000 ¹	2005 ²	2008 ²	2009 ³	2010 ³	2011 ⁴
	одиниць					
Усього	261035	303744	347185	350465	359305	348411
вантажні	37592	29208	31677	32083	34641	21030
автобуси	6568	7642	8199	8033	7983	10392
легкові	206139	249734	285530	288044	292965	290914
спеціальні	10736	17160	21779	22305	23716	26075
Автомобілі юридичних осіб	48271	58462	66616	66815	69207	41101
вантажні	26498	21085	22737	22942	24042	7267
автобуси	5194	5281	5303	5117	4876	6301
легкові	6209	17864	21533	21593	22808	14178
спеціальні	10370	14232	17043	17163	17481	13355
Автомобілі індивідуальних власників	212764	245282	280569	283650	290098	307310
вантажні	11094	8123	8940	9141	10599	13763
автобуси	1374	2361	2896	2916	3107	4091
легкові	199930	231870	263997	266451	270157	276736
спеціальні	366	2928	4736	5142	6235	12720

¹ Станом на кінець року.² За даними УДАІ ГУМВСУ у Львівській області станом на 1 серпня.³ За даними УДАІ ГУМВСУ у Львівській області станом на 15 грудня.⁴ За даними ДДАІ МВС України станом на 31 грудня 2011 року.

3.3. Розподіл автомобілів за типами

	2000	2005	2008	2009	2010	2011
	відсотків					
Усього	100,0	100,0	100,0	100,0	100,0	100,0
вантажні	14,4	9,6	9,1	9,1	9,6	6,0
автобуси	2,5	2,5	2,4	2,3	2,3	3,0
легкові	79,0	82,2	82,2	82,2	81,5	83,5
спеціальні	4,1	5,7	6,3	6,4	6,6	7,5
Автомобілі юридичних осіб	100,0	100,0	100,0	100,0	100,0	100,0
вантажні	54,9	36,1	34,1	34,3	34,7	17,7
автобуси	10,8	9,0	8,0	7,7	7,0	15,3
легкові	12,8	30,6	32,3	32,3	33,0	34,5
спеціальні	21,5	24,3	25,6	25,7	25,3	32,5
Автомобілі індивідуальних власників	100,0	100,0	100,0	100,0	100,0	100,0
вантажні	5,2	3,3	3,2	3,2	3,7	4,5
автобуси	0,6	1,0	1,0	1,0	1,1	1,3
легкові	94,0	94,5	94,1	93,9	93,1	90,1
спеціальні	0,2	1,2	1,7	1,8	2,1	4,1

3.4. Динаміка кількості автотранспортних засобів, у відсотках до 2005 року



3.5. Наявність електротранспорту

	2000	2005	2009	2010	2011	2012
	станом на кінець року, одиниць					
Тролейбусні машини	119	105	92	85	85	86
за часом експлуатації, років						
до 5	21	–	21	21	6	7
5 – 10	17	21	–	–	15	15
10 – 15	77	26	20	19	14	7
15 і більше	4	58	51	45	50	57
Трамвайні вагони	187	172	174	139	122	117
за часом експлуатації, років						
до 5	–	–	–	–	–	–
5 – 10	–	–	–	–	–	–
10 – 15	48	–	–	–	–	–
15 і більше	139	172	174	139	122	117

3.6. Використання рухомого складу електротранспорту

	2000	2005	2009	2010	2011	2012
Тролейбусні машини						
Вагоно-дні перебування у господарстві, тис.	43,9	38,3	33,6	33,6	31,0	32,1
у русі	30,5	23,7	22,7	21,0	19,5	20,0
у ремонті та його очікуванні	13,4	14,6	10,9	12,6	11,5	12,1
Загальний пробіг, тис.вагоно-км	5028,9	4038,9	3612,0	3431,9	3232,1	3404,9
Трамвайні вагони						
Вагоно-дні перебування у господарстві, тис.	68,4	57,7	63,5	55,6	49,2	39,4
у русі	33,5	27,3	23,2	21,2	20,1	20,4
у ремонті та його очікуванні	34,9	30,4	40,3	34,4	29,1	19,0
Загальний пробіг, тис.вагоно-км	4206,1	3716,1	3152,3	2998,9	2556,9	2826,4

3.7. Використання вантажного автомобільного транспорту

	2000	2005	2009	2010	2011	2012
Загальний пробіг, млн.км	315,2	363,9	392,6	469,4	433,9	425,5
Коефіцієнт використання пробігу, відсотків	37,9	45,5	48,5	46,0	50,7	55,0
Середня відстань перевезення 1 т вантажу, кілометрів	59,1	94,4	155,6	199,3	161,4	179,2
Витрати палива на 100 км пробігу:						
бензину, л	25,2	25,1	21,3	21,3	20,0	20,1
дизпалива, л	36,7	35,3	30,4	26,5	31,5	30,4
зрідженого газу, л	30,2	41,0	35,6	38,5	30,2	29,9
стисненого газу, куб.м	32,9	31,5	29,4	30,3	29,0	28,9

3.8. Використання пасажирського автомобільного транспорту

	2000	2005	2009	2010	2011	2012
Загальний пробіг, млн.км	149,1	169,9	196,2	192,5	164,8	256,9
Коефіцієнт використання пробігу, відсотків	71,5	75,0	79,2	81,4	82,2	87,5
Середня відстань перевезення 1 пасажир, кілометрів	15,4	21,0	18,3	18,1	18,8	19,0
Витрати палива на 100 км пробігу:						
бензину, л	32,1	27,4	24,8	24,0	24,6	24,3
дизпалива, л	21,0	17,7	18,5	18,3	17,8	22,8
зрідженого газу, л	33,6	23,8	23,5	38,0	25,2	30,0
стисненого газу, куб.м	43,6	39,1	35,7	36,9	36,4	35,7

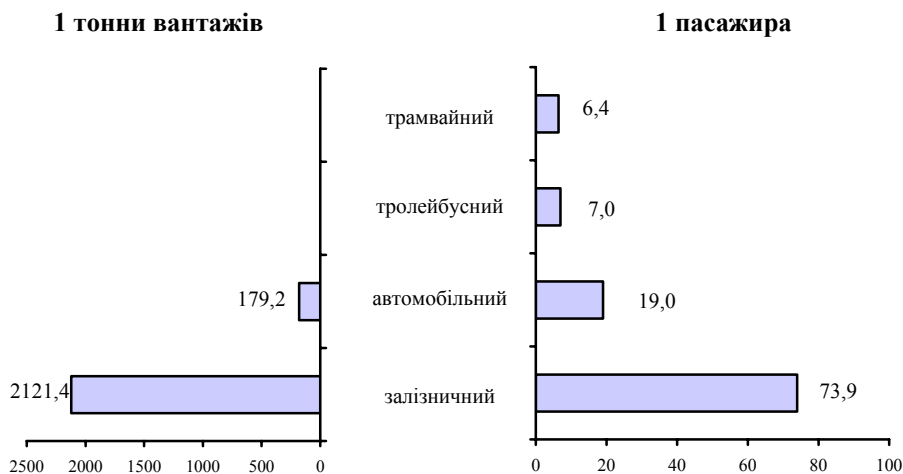
3.9. Середня відстань перевезення однієї тонни вантажу за видами транспорту

	2000	2005	2009	2010	2011	2012
	кілометрів					
Залізничний ¹	1259,8	1300,2	1367,5	1614,2	1954,8	2121,4
Автомобільний	59,1	94,4	155,6	199,3	161,4	179,2
Авіаційний	2828,0	2593,5	–	–	–	–

3.10. Середня відстань перевезення одного пасажиря за видами транспорту

	2000	2005	2009	2010	2011	2012
	кілометрів					
Залізничний ¹	65,7	73,3	72,6	73,7	74,1	73,9
Автомобільний	15,4	21,0	18,3	18,1	18,8	19,0
Авіаційний	1502,8	962,9	1484,0	2259,3	–	–
Тролейбусний	7,0	7,0	7,0	7,0	7,0	7,0
Трамвайний	6,4	6,4	6,4	6,4	6,4	6,4

3.11. Середня відстань перевезень у 2012 році, кілометрів



¹ За даними Львівської дирекції залізничних перевезень.

3.12. Середня відстань перевезення однієї тонни вантажу автомобільним транспортом за містами обласного значення і районами

	2000	2005 ¹	2009 ¹	2010 ¹	2011 ¹	2012 ¹
	кілометрів					
Усього	59,1	94,4	155,6	199,3	161,4	179,2
м.Львів	97,1	139,4	150,5	135,5	133,2	172,5
м.Борислав	19,8	9,2	30,3	7,1	6,8	7,3
м.Дрогобич	338,3	712,5	627,3	434,0	297,3	373,8
м.Моршин	...	105,6	245,8	233,8	241,1	253,5
м.Новий Розділ	...	7,2	61,8	70,0	56,7	127,9
м.Самбір	17,3	111,2	60,9	147,9	90,3	162,0
м.Стрий	28,6	49,0	60,0	68,0	83,0	41,4
м.Трускавець	31,1	68,0	111,4	14,9	158,5	328,3
м.Червоноград	38,8	68,4	60,2	123,6	96,4	90,9
Бродівський	23,5	20,7	22,1	20,5	31,5	25,2
Буський	20,5	27,9	41,7	31,7	31,1	35,7
Городоцький	68,3	184,0	503,9	560,5	539,0	844,4
Дрогобицький	64,5	174,2	234,1	159,7	157,9	255,7
Жидачівський	22,2	48,2	37,6	68,7	72,5	111,8
Жовківський	138,5	128,5	179,4	238,4	143,4	246,0
Золочівський	30,4	30,3	21,5	23,8	99,7	112,2
Кам'янка-Бузький	51,8	44,9	73,8	63,0	41,6	42,2
Миколаївський	8,8	16,2	14,3	14,9	17,7	14,7
Мостиський	15,2	31,7	62,0	68,3	58,3	62,5
Перемишлянський	14,9	24,2	23,5	36,3	80,6	201,8
Пустомитівський	52,3	126,4	344,4	884,6	417,5	377,2
Радохівський	23,3	61,5	107,7	168,5	309,0	179,7
Самбірський	10,8	16,3	23,1	20,5	23,0	22,2
Сколівський	27,6	19,0	31,7	31,6	26,1	33,1
Сокальський	11,9	6,2	7,9	8,9	11,0	9,6
Старосамбірський	27,9	32,1	16,4	19,0	16,9	15,6
Стрийський	31,4	24,6	7,5	8,8	7,7	9,6
Турківський	34,7	26,1	45,6	44,4	28,9	29,3
Яворівський	53,1	193,9	185,4	177,8	135,4	163,6

¹ Див. виноску 1 до табл. 2.10.

3.13. Середня відстань перевезення одного пасажиром автомобільним транспортом за містами обласного значення і районами

	2000	2005 ¹	2009 ¹	2010 ¹	2011 ¹	2012 ¹
	кілометрів					
Усього	15,4	21,0	18,3	18,1	18,8	19,0
м.Львів	14,7	17,9	16,3	15,8	16,8	17,3
м.Борислав	13,8	30,1	25,3	17,9	15,7	11,8
м.Дрогобич	10,7	25,1	6,1	6,7	6,9	10,6
м.Моршин	...	12,4	–	–	–	–
м.Новий Розділ	...	150,0	–	–	–	–
м.Самбір	17,1	–	–	–	195,0	648,0
м.Стрий	12,4	13,6	11,8	11,2	10,7	10,1
м.Трускавець	18,7	22,5	14,2	14,8	12,7	10,3
м.Червоноград	16,7	13,5	12,1	13,8	13,7	13,5
Бродівський	23,2	16,2	21,4	28,4	31,3	36,6
Буський	26,0	19,3	35,0	35,0	35,0	35,0
Городоцький	27,2	30,7	32,2	32,9	32,7	25,1
Дрогобицький	28,7	20,9	24,7	28,9	29,3	28,3
Жидачівський	15,8	29,3	43,0	48,2	50,6	55,2
Жовківський	36,6	30,4	55,8	55,1	32,8	22,2
Золочівський	14,2	29,5	46,3	32,6	28,7	28,2
Кам'янка-Бузький	15,6	18,6	50,0	49,0	43,8	42,6
Миколаївський	16,9	23,8	24,7	26,2	27,0	55,8
Мостиський	14,6	15,1	14,6	16,4	90,8	63,5
Перемишлянський	20,6	12,5	28,0	28,0	28,0	28,0
Пустомитівський	40,4	19,3	33,4	49,7	58,7	86,5
Радехівський	28,3	14,7	36,5	42,1	34,3	34,3
Самбірський	–	16,7	20,3	17,4	17,8	18,1
Сколівський	9,0	42,6	67,9	63,7	–	–
Сокальський	21,7	32,3	29,4	27,6	20,7	13,7
Старосамбірський	14,7	68,7	45,9	46,5	46,1	43,9
Стрийський	37,6	24,5	30,0	30,0	30,0	30,0
Турківський	31,1	22,1	35,8	61,8	56,6	50,9
Яворівський	14,4	25,8	27,9	27,8	26,8	26,8

¹ Див. виноску 1 до табл. 2.24.

3.14. Загальний пробіг вантажних автомобілів¹ за містами обласного значення і районами у 2012 році

	Усього	З них виконано на					
		бензині	дизель- ному паливі	газі	бензині	дизель- ному паливі	газі
Усього	425458,5	62194,1	326606,3	36658,1	14,6	76,8	8,6
м.Львів	187520,4	34598,5	136410,1	16511,8	18,5	72,7	8,8
м.Борислав	2418,3	1476,7	931,9	9,7	61,1	38,5	0,4
м.Дрогобич	22554,7	1138,2	20443,3	973,2	5,1	90,6	4,3
м.Моршин	1880,1	225,1	1164,0	491,0	12,0	61,9	26,1
м.Новий Розділ	1637,2	208,1	1429,1	–	12,7	87,3	–
м.Самбір	1828,0	267,5	1400,6	159,9	14,6	76,6	8,8
м.Стрий	3758,6	744,7	2390,1	623,8	19,8	63,6	16,6
м.Трускавець	1971,7	905,3	992,1	74,3	45,9	50,3	3,8
м.Червоноград	11416,4	890,2	9801,0	725,2	7,8	85,8	6,4
Бродівський	2077,4	783,3	935,8	358,3	37,7	45,1	17,2
Буський	3714,0	1553,4	2133,1	27,5	41,8	57,4	0,8
Городоцький	15102,2	529,0	14453,8	119,4	3,5	95,7	0,8
Дрогобицький	4735,0	1070,9	3553,6	110,5	22,6	75,1	2,3
Жидачівський	4100,1	605,0	3355,6	139,5	14,8	81,8	3,4
Жовківський	17457,9	3217,0	12091,6	2149,3	18,4	69,3	12,3
Золочівський	6414,8	1288,9	4811,9	314,0	20,1	75,0	4,9
Кам'янка-Бузький	4271,2	1005,9	2866,2	399,1	23,6	67,1	9,3
Миколаївський	8313,0	909,0	7260,0	144,0	11,0	87,3	1,7
Мостиський	1682,1	337,5	741,6	603,0	20,1	44,1	35,8
Перемишлянський	1212,8	197,4	950,6	64,8	16,3	78,4	5,3
Пустомитівський	74678,1	2020,5	71755,4	902,2	2,7	96,1	1,2
Радохівський	23859,5	3601,2	10177,3	10081,0	15,1	42,7	42,2
Самбірський	2108,6	714,2	1024,6	369,8	33,9	48,6	17,5
Сколівський	2380,9	526,1	1749,6	105,2	22,1	73,5	4,4
Сокальський	3972,9	1061,7	2204,4	706,8	26,7	55,5	17,8
Старосамбірський	703,5	297,0	361,6	44,9	42,2	51,4	6,4
Стрийський	2071,2	346,4	1320,9	403,9	16,7	63,8	19,5
Турківський	799,8	434,5	365,3	–	54,3	45,7	–
Яворівський	10818,1	1240,9	9531,2	46,0	11,5	88,1	0,4

¹ Без урахування вантажних автомобілів фізичних осіб-підприємців.

3.15. Загальний пробіг пасажирських автобусів¹ за містами обласного значення і районами у 2012 році

	Усього	З них виконано на					
		бензині	дизельному паливі	газі	бензині		
					бензині	дизельному паливі	газі
тисяч кілометрів				відсотків			
Усього	256855,0	8698,6	236717,1	11439,3	3,4	92,2	4,4
м.Львів	172616,6	2511,4	168025,2	2080,0	1,5	97,3	1,2
м.Борислав	3636,0	967,2	2668,8	–	26,6	73,4	–
м.Дрогобич	3977,9	968,6	2998,8	10,5	24,3	75,4	0,3
м.Моршин	–	–	–	–	–	–	–
м.Новий Розділ	125,9	95,0	30,9	–	75,5	24,5	–
м.Самбір	119,5	29,0	90,5	–	24,3	75,7	–
м.Стрий	6948,9	21,7	5051,6	1875,6	0,3	72,7	27,0
м.Трускавець	1392,6	682,4	611,8	98,4	49,0	43,9	7,1
м.Червоноград	8092,5	419,2	3504,3	4169,0	5,2	43,3	51,5
Бродівський	1384,2	136,1	457,3	790,8	9,8	33,1	57,1
Буський	928,6	95,1	833,5	–	10,2	89,8	–
Городоцький	328,8	21,3	291,8	15,7	6,5	88,7	4,8
Дрогобицький	1024,5	106,9	898,3	19,3	10,4	87,7	1,9
Жидачівський	5436,5	91,9	5146,6	198,0	1,7	94,7	3,6
Жовківський	5925,1	188,8	5736,3	–	3,2	96,8	–
Золочівський	2448,2	148,5	2279,2	20,5	6,1	93,1	0,8
Кам'янка-Бузький	1568,7	142,5	1120,2	306,0	9,1	71,4	19,5
Миколаївський	2093,2	174,7	1910,5	8,0	8,3	91,3	0,4
Мостиський	444,3	104,5	222,1	117,7	23,5	50,0	26,5
Перемишлянський	471,2	2,0	469,2	–	0,4	99,6	–
Пустомитівський	3595,3	471,8	2983,1	140,4	13,1	83,0	3,9
Радехівський	3724,6	221,5	2920,6	582,5	6,0	78,4	15,6
Самбірський	7554,0	49,1	6799,9	705,0	0,7	90,0	9,3
Сколівський	188,7	78,7	110,0	–	41,7	58,3	–
Сокальський	5867,9	689,1	5016,3	162,5	11,7	85,5	2,8
Старосамбірський	9119,4	25,2	9035,7	58,5	0,3	99,1	0,6
Стрийський	3262,4	52,5	3144,0	65,9	1,6	96,4	2,0
Турківський	109,1	50,2	58,9	–	46,0	54,0	–
Яворівський	4470,4	153,7	4301,7	15,0	3,5	96,2	0,3

¹ Без урахування пасажирських автобусів фізичних осіб-підприємців.

IV Шляхи сполучення



4.1. Довжина шляхів сполучення загального користування

	1995	2000	2005	2009	2010	2011	2012
	кілометрів						
Довжина автомобільних доріг ¹	8193,0	8303,5	8334,4	8373,7	8373,7	8378,7	8378,7
з них з твердим покриттям	8027,0	8109,8	8161,8	8193,1	8193,2	8198,9	8200,0
з них з удосконаленим покриттям	...	5350,1	5398,9	5437,9	5438,9	5445,2	5453,2
Експлуатаційна довжина залізничних колій	1297,7	1297,4	1292,2	1279,7	1279,7	1269,0	1261,4
електрифіковані	773,0	818,0	818,0	818,0	818,0	818,0	818,0
дизелепальні	524,7	479,4	474,2	461,7	461,7	451,0	443,4
Експлуатаційна довжина тролейбусних ліній (в однопутному обчисленні)	122,3	117,3	117,3	117,3	117,3	119,6	119,6
Експлуатаційна довжина трамвайних колій (в одноколіїному обчисленні)	76,4	67,0	73,5	73,5	73,5	70,4	70,4

¹ За даними Служби автомобільних доріг у Львівській області.

4.2. Щільність шляхів сполучення загального користування

	1995	2000	2005	2009	2010	2011	2012
	кілометрів на 1000 квадратних кілометрів						
Автомобільні дороги	375,3	380,3	381,8	383,6	383,6	383,8	383,8
з них з твердим покриттям	367,7	371,4	373,9	375,3	375,3	375,5	375,6
з них з удосконаленим покриттям	...	245,0	248,2	249,1	249,1	249,4	249,8
Залізничні колії	59,4	59,4	59,2	58,6	58,6	58,1	57,8
електрифіковані	35,4	37,5	37,5	37,5	37,5	37,5	37,5
дизелепальні	24,0	21,9	21,7	21,1	21,1	20,6	20,3

4.3. Інтенсивність перевезення вантажів за видами шляхів сполучення загального користування

	1995	2000	2005	2009	2010	2011	2012
	тисяч тонно-кілометрів на 1 кілометр шляхів						
Залізничні колії	7449,8	5989,6	6527,1	4192,4	4826,7	5423,6	5170,5
Автомобільні дороги з твердим покриттям	150,4	215,6	234,2	340,1	473,3	436,7	512,0

4.4. Інтенсивність перевезення пасажирів за видами шляхів сполучення загального користування

	1995	2000	2005	2009	2010	2011	2012
	тисяч пасажиро-кілометрів на 1 кілометр шляхів						
Залізничні колії	2021,0	1641,1	1648,8	1690,8	1695,6	1798,3	1785,2
Автомобільні дороги з твердим покриттям	386,5	272,7	446,2	486,7	472,8	477,6	457,6
Тролейбусні лінії	2297,5	2452,0	2178,1	1634,3	1544,2	1314,2	1463,9
Трамвайні колії	6034,5	5614,8	5228,8	4285,7	4319,2	3353,8	3935,2

4.5. Автомобільні дороги загального користування¹ за типами покриття

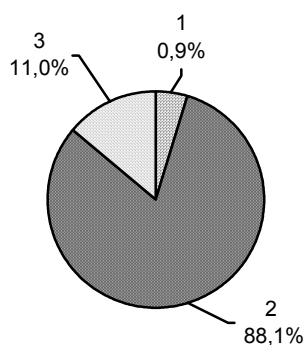
	2000	2005	2009	2010	2011	2012
	кілометрів					
Усього	8303,5	8334,4	8373,7	8373,7	8378,7	8378,7
з твердим покриттям	8109,8	8161,8	8193,1	8193,2	8198,9	8200,0
з них за типами покриття						
цементобетонне	115,9	114,8	54,5	54,5	28,2	28,2
асфальтобетонне	1821,7	1836,8	1925,1	1925,1	1983,3	1990,7
чорне шосе	3412,5	3447,3	3458,3	3459,3	3433,7	3434,3
біле шосе (щебеневе, шлакове, гравійне)	2740,1	2745,8	2738,7	2737,8	2737,2	2725,8
бруківка, булижне	19,6	17,1	16,5	16,5	16,5	21,0
грунтові дороги	193,7	172,6	180,6	180,5	179,8	178,7
Дороги з твердим покриттям						
з однією проїзною частиною	8081,4	8132,1	8147,3	8147,4	8151,6	8152,7
з двома проїзними частинами	28,5	29,7	45,8	45,8	47,3	47,3
Дороги державного значення	630,3	820,1	1039,2	1039,2	1043,6	1043,6
з твердим покриттям	630,3	820,1	1039,2	1039,2	1043,6	1043,6
з них за типами покриття						
цементобетонне	95,0	93,9	36,0	36,0	9,7	9,7
асфальтобетонне	489,1	680,8	862,2	862,2	919,1	919,1
чорне шосе	46,2	45,4	141,0	141,0	114,8	114,8
біле шосе (щебеневе, шлакове, гравійне)	–	–	–	–	–	–
бруківка, булижне	–	–	–	–	–	–
грунтові дороги	–	–	–	–	–	–
Дороги з твердим покриттям						
з однією проїзною частиною	601,8	790,4	993,4	993,4	997,8	997,8
з двома проїзними частинами	28,5	29,7	45,8	45,8	45,8	45,8

¹ Див. виноску 1 до табл. 4.1.

	2000	2005	2009	2010	2011	2012
	кілометрів					
Дороги місцевого значення	7673,2	7514,3	7334,5	7334,5	7335,1	7335,1
з твердим покриттям	7479,5	7341,7	7153,9	7154,0	7155,3	7156,4
з них за типами покриття						
цементобетонне	20,9	20,9	18,5	18,5	18,5	18,5
асфальтобетонне	1332,6	1156,0	1062,9	1062,9	1064,2	1071,6
чорне шосе	3366,3	3401,9	3317,3	3318,3	3318,9	3319,5
біле шосе (щебеневе, шлакове, гравійне)	2740,1	2745,8	2738,7	2737,8	2737,2	2725,8
бруківка, булижне	19,6	17,1	16,5	16,5	16,5	21,0
грунтові дороги	193,7	172,6	180,6	180,5	179,8	178,7
Дороги з твердим покриттям						
з однією проїзною частиною	7479,6	7341,7	7153,9	7154,0	7153,8	7154,9
з двома проїзними частинами	–	–	–	–	1,5	1,5

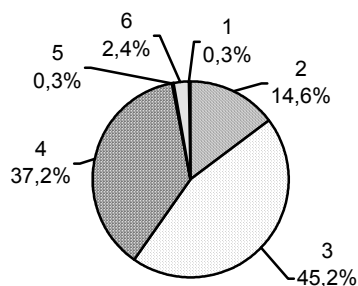
4.6. Розподіл автомобільних доріг загального користування за типами покриття у 2012 році

дороги державного значення



1 – цементобетонне
2 – асфальтобетонне
3 – чорне шосе

дороги місцевого значення



4 – біле шосе (щебеневе,
шлакове, гравійне)
5 – бруківка, булижне
6 – ґрунтові дороги

4.7. Автомобільні дороги загального користування¹ з твердим покриттям за категоріями

	2001	2005	2009	2010	2011	2012
	кілометрів					
Усього	8122,4	8161,8	8193,1	8193,2	8198,9	8200,0
I категорія	42,1	42,2	45,8	45,8	47,3	47,3
II категорія	895,1	895,2	926,4	926,4	998,7	998,7
III категорія	1510,3	1519,3	1502,2	1502,2	1433,4	1433,4
IV категорія	5007,7	5035,5	5048,2	5048,3	5048,3	5049,4
V категорія	667,2	669,6	670,5	670,5	671,2	671,2
Дороги державного значення	630,3	820,1	1039,2	1039,2	1043,6	1043,6
I категорія	42,1	42,2	45,8	45,8	45,8	45,8
II категорія	428,2	580,1	655,9	655,9	728,2	728,2
III категорія	159,6	197,3	315,9	315,9	248,0	248,0
IV категорія	0,4	0,5	21,6	21,6	21,6	21,6
V категорія	–	–	–	–	–	–
Дороги місцевого значення	7492,1	7341,7	7153,9	7154,0	7155,3	7156,4
I категорія	–	–	–	–	1,5	1,5
II категорія	466,9	315,1	270,5	270,5	270,5	270,5
III категорія	1350,7	1322,0	1186,3	1186,3	1185,4	1185,4
IV категорія	5007,3	5035,0	5026,6	5026,7	5026,7	5027,8
V категорія	667,2	669,6	670,5	670,5	671,2	671,2

4.8. Структура автомобільних доріг загального користування з твердим покриттям за категоріями на кінець 2012 року

	Усього	I категорія	II категорія	III категорія	IV категорія	V категорія
	у відсотках до підсумку					
Усього	100,0	0,5	12,2	17,5	61,6	8,2
дороги державного значення	100,0	4,4	69,8	23,7	2,1	–
дороги місцевого значення	100,0	0,0	3,8	16,6	70,2	9,4

¹ Див. виноску 1 до табл. 4.1.

4.9. Мости та шляхопроводи на автомобільних дорогах загального користування¹ на кінець 2012 року

	Усього		У тому числі за значенням доріг			
			державні		місцеві	
	наявність, одиниць	протяж- ність, погонних метрів	наявність, одиниць	протяж- ність, погонних метрів	наявність, одиниць	протяж- ність, погонних метрів
Мости	1643	31615	257	6355	1386	25260
залізобетонні	1631	30663	256	6282	1375	24381
металеві	12	952	1	73	11	879
Шляхопроводи	35	1916	29	1572	6	344
з них шляхо- проводи через залізниці	19	1083	14	784	5	299

4.10. Благоустрій автомобільних доріг загального користування¹ на кінець 2012 року

	Усього	У тому числі за значенням доріг	
		державні	місцеві
	одиниць		
Автопавільйони	1222	272	950
Майданчики зупинок автобусів стоянок і відпочинку учасників дорожнього руху	1962	479	1483
Туалети	274	105	169
Придорожні криниці та питтєві джерела	93	36	57
	6	2	4

¹ Див. виноску 1 до табл. 4.1.

4.11. Технічні засоби регулювання дорожнього руху на дорогах загального користування¹

	2001	2005	2009	2010	2011	2012
Дорожні знаки, одиниць	44942	45906	45215	44986	45587	45592
Направляючі стовпчики, одиниць	63526	68203	72128	71706	72170	71608
Світлофорні об'єкти, одиниць	4	7	18	19	20	21
Лічильники обліку руху транспорту, одиниць	1	3	5	5	5	–
Протяжність ліній дорожньої розмітки, км	3313,6	4435,8	2087,6	1931,7	647,2	1266,9
Огородження, пог.м	245325	268774	245275	244624	256023	255026
транспортні – тросові	149753	127687	88204	87144	86654	85880
– металеві	48223	120275	140470	140779	149483	149483
– інші	46517	18600	9283	9283	9283	9060
пішохідні	832	2212	7318	7418	10603	10603
З'їзди з твердим покриттям, одиниць	7556	7545	7483	7483	7501	7615
Естакади і оглядові ями, одиниць	55	55	57	57	48	48
Тротуари і пішохідні доріжки, км	908,2	911,3	932,4	932,4	946,5	946,5
Велосипедні доріжки, км	9,1	9,1	8,9	8,9	7,8	5,3
Укріплення узбіччя, км	8592,0	8598,5	5552,4	5552,4	5564,5	5564,5
Кабельні лінії зв'язку, км	360,0	360,0	360,0	360,0	360,0	335,0
Колонки технологічного зв'язку, одиниць	117	117	117	117	117	94
Лінії штучного освітлення, км	6,6	6,6	7,7	7,7	13,4	13,4

¹ Див. виноску 1 до табл. 4.1.

4.12. Дорожньо-транспортні пригоди¹

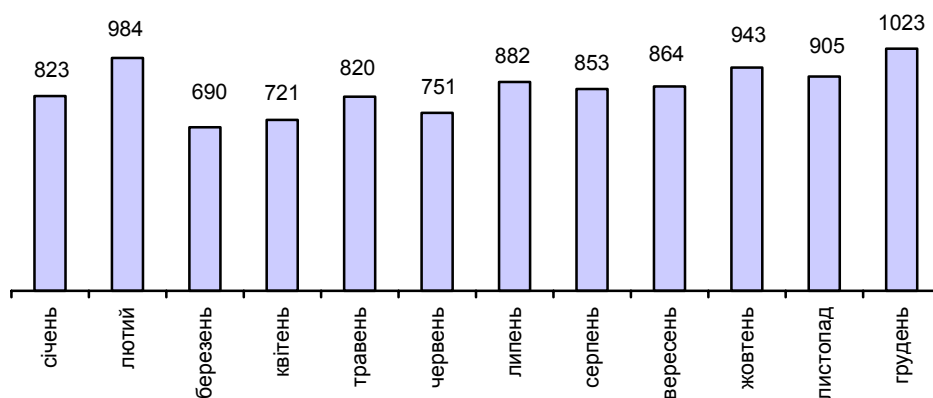
	2001	2005	2009	2010	2011	2012
Кількість дорожньо-транспортних пригод, одиниць	12334	11414	10038	10259
з них дорожньо-транспортні пригоди з потерпілими	1296	1978	1805	1620	1697	1659
Кількість потерпілих, осіб	1655	2663	2563	2285	2406	2376
загинуло	230	317	229	210	250	245
поранено	1425	2346	2334	2075	2156	2131

4.13. Дорожньо-транспортні пригоди¹ з потерпілими за часом скоєння

	2001	2005	2009	2010	2011	2012
Усього	1296	1978	1805	1620	1697	1659
за місяцями року						
січень	101	147	107	99	90	117
лютий	69	98	99	97	93	82
березень	83	116	97	87	89	97
квітень	106	122	120	120	125	131
травень	125	193	175	128	160	149
червень	107	174	166	126	140	129
липень	133	196	172	162	151	162
серпень	137	198	190	188	164	153
вересень	128	188	187	173	186	160
жовтень	131	212	192	174	181	173
листопад	134	161	148	157	146	171
грудень	42	173	152	109	172	135
за днями тижня						
понеділок–четвер	714	1132	1043	915	937	895
п'ятниця	230	323	260	241	267	244
субота	151	267	260	249	255	249
неділя	201	256	242	215	238	271

¹ За даними УДАІ ГУМВСУ у Львівській області.

**4.14. Динаміка дорожньо-транспортних пригод¹
за місяцями у 2012 році, одиниць**



4.15. Дорожньо-транспортні пригоди¹ за видами у 2012 році

	Кількість дорожньо-транспортних пригод з потерпілими, одиниць	З них зі смертельним наслідком, одиниць	Кількість потерпілих, осіб	
			загинуло	поранено
Усього	1659	213	245	2131
зіткнення	581	52	77	947
перевертання	120	11	11	191
наїзди на перешкоди	132	16	19	208
наїзди на пішоходів	667	118	120	613
наїзди на велосипедистів	88	10	10	82
наїзди на стоячі транспортні засоби	39	5	7	49
наїзди на гужовий транспорт	11	1	1	16
наїзди на тварин	1	–	–	1
інші випадки	20	–	–	24

¹ Див. виноску 1 до табл. 4.12.



Пошта і зв'язок

5.1. Динаміка доходів від реалізації послуг пошти та зв'язку¹

	2005	2009	2010	2011	2012
Усього, млн.грн.	874,7	1602,8	1644,9	1723,1	1755,2
населенню	359,4	589,9	565,7	557,5	1187,7
іншим користувачам	515,3	1012,9	1079,2	1165,6	567,5
Частка у загальному обсязі доходів від реалізації послуг зв'язку, відсотків					
населенню	41,1	36,8	34,4	32,4	67,7
іншим користувачам	58,9	63,2	65,6	67,6	32,3

5.2. Доходи від реалізації послуг пошти та зв'язку¹ за видами у 2012 році

	Усього	У тому числі		Частка у загальному обсязі доходів від реалізації послуг зв'язку	
		населенню	іншим користувачам	населенню	іншим користувачам
		мільйонів гривень		відсотків	
Усього	1755,2	1187,7	567,5	67,7	32,3
поштовий	178,2	24,8	153,4	13,9	86,1
телеграфний	1,2	0,3	0,9	26,6	73,4
телефонний міський	210,4	136,1	74,3	64,7	35,3
телефонний сільський	17,7	16,4	1,3	92,2	7,8
телефонний міжміський (включаючи міжнародний)	77,5	41,4	36,1	53,5	46,5
IP-телефонія					
кур'єрська діяльність	6,6	0,1	6,5	2,0	98,0
проводове мовлення	13,6	11,6	2,0	85,0	15,0
спеціальний і фельдзв'язок	5,2		5,2		100,0
передача і прийом телевізійних та радіопрограм, радіозв'язок	72,7	51,1	21,6	70,3	29,7
з нього кабельне телебачення	49,4	47,7	1,7	96,6	3,4
нагляд та технічний контроль за використанням радіочастот	1,5	0,0	1,5	0,2	99,8
комп'ютерний	257,3	146,6	110,7	57,0	43,0
з нього надання доступу до мережі "Інтернет"	243,2	146,6	96,6	60,3	39,7
мобільний (стільниковий)	913,1	759,2	153,9	83,1	16,9

¹ З урахуванням ПДВ.

5.3. Доходи від реалізації послуг міжнародного зв'язку¹ у 2012 році

	Усього	У тому числі		Частка у загальному обсязі доходів від реалізації послуг зв'язку	
		населенню	іншим користувачам	населенню	іншим користувачам
	мільйонів гривень			відсотків	
Усього	129,7	52,2	77,5	40,2	59,8
поштовий	54,8	5,7	49,1	10,4	89,6
телеграфний	0,1	0,1	0,0	100,0	0,0
телефонний міжміський	17,8	12,6	5,2	70,8	29,2
кур'єрська діяльність	1,3	0,1	1,2	7,7	92,3
мобільний (стільниковий)	55,7	33,8	21,9	60,7	39,3

5.4. Продукція (послуги) поштового зв'язку

	2000	2005	2009	2010	2011	2012
Відправлено, мільйонів одиниць						
листів	16,4	16,0	13,2	12,1	12,4	11,3
посилок	0,3	0,5	0,5	0,6	0,6	0,6
грошових переказів	0,4	0,6	0,7	0,7	0,7	0,6
пенсійних виплат	8,6	7,4	5,8	6,3	5,2	5,0
телеграм	0,3	0,2	0,1	0,0	0,0	0,0
газет і журналів	44,5	55,8	55,4	61,0	67,6	71,2
У розрахунку на 100 осіб відправлено, одиниць						
листів	616	621	517	477	486	445
телеграм	11	7	2	2	1	1
посилок	12	21	19	22	22	24

¹Див. виноску 1 до табл. 5.1.

5.5. Основні трансляційні радіоточки звукового проводового мовлення

	2000	2005	2009	2010	2011	2012
	тисяч одиниць					
Основні трансляційні радіоточки, включаючи відомчі	380,6	285,6	167,6	150,1	136,3	116,7
з них у населення	332,9	251,1	147,7	129,1	118,6	101,6
Із загальної кількості основні трансляційні радіоточки у сільській місцевості	106,1	68,4	27,3	21,3	16,9	13,4
з них у населення	100,1	63,9	24,1	18,9	16,8	13,3

5.6. Засоби телефонного зв'язку

	2000	2005	2009	2010	2011	2012
	одиниць					
Основні телефонні апарати	422962	565117	618157	624397	605081	577129
міської мережі	366312	481729	525674	531827	518039	494448
сільської мережі	56650	83388	92483	92570	87042	82681
Основні домашні телефонні апарати	335180	454528	499708	504155	489236	470186
міської мережі	286728	379475	414723	418666	409927	394548
сільської мережі	48452	75053	84985	85489	79309	75638
Основні домашні телефонні апарати на 100 домогосподарств	41	54	61	61	60	57
Таксофони	3483	3399	2282	2143	1659	847
Таксофони на 100 тисяч населення	129	132	90	84	65	33

**5.7. Потреба міського населення в домашніх телефонах¹ за містами
обласного значення і районами**

	2000	2005	2009	2010	2011	2012
	одиниць					
Усього	102617	65616	35522	32728	27984	36027
м.Львів	50292	26321	11615	9913	11190	10533
м.Борислав	4004	3636	1754	1797	1788	1182
м.Трускавець	219	253	47	45	29	32
м.Червоноград	5470	1631	199	167	44	86
Бродівський	2214	821	846	898	516	443
Буський	1160	1089	1112	1100	153	254
Городоцький	2624	316	11	50	27	5
Дрогобицький ²	5874	5033	2589	2025	1820	3482
Жидачівський	2123	1913	309	309	–	–
Жовківський	2153	2675	1635	1681	681	541
Золочівський	1950	1949	1068	988	191	661
Кам'янка-Бузький	1137	984	862	867	880	1618
Миколаївський ¹	2647	2010	694	412	–	–
Мостиський	534	735	712	716	719	1315
Перемишлянський	728	436	44	55	53	72
Пустомитівський	751	962	264	211	46	97
Радехівський	318	346	250	302	136	322
Самбірський ¹	6212	4390	5434	5400	4975	9159
Сколівський	465	495	185	140	91	334
Сокальський	1480	1130	230	314	206	373
Старосамбірський	581	752	259	281	513	1699
Стрийський ¹	6951	5257	2710	2487	2684	2472
Турківський	382	288	37	35	45	390
Яворівський	2348	2194	2656	2535	1197	957

¹ Заяви населення на встановлення телефонів.

² Включаючи відповідно міста Дрогобич, Новий Розділ, Самбір, Стрий та Моршин.

5.8. Потреба сільського населення в домашніх телефонах¹ за районами

	2000	2005	2009	2010	2011	2012
	одиниць					
Усього	27345	45435	31710	29565	16014	12431
Бродівський	947	2137	1673	1707	664	244
Буський	1242	1673	1184	1160	40	43
Городоцький	865	1245	71	61	–	1
Дрогобицький	2481	4473	3260	2813	2312	2238
Жидачівський	1716	2366	1151	1151	–	–
Жовківський	1213	3070	2461	2431	718	329
Золочівський	1783	3007	1954	1873	464	480
Кам'янка-Бузький	595	1003	902	896	705	706
Миколаївський	663	2077	1537	889	–	–
Мостиський	752	1528	1365	1339	1314	1033
Перемишлянський	622	1581	295	29	22	35
Пустомитівський	5134	5503	658	443	38	46
Радехівський	721	1660	1573	1488	572	275
Самбірський	1980	2662	3056	3056	4210	4201
Сколівський	308	477	372	341	319	296
Сокальський	2453	3428	3280	3196	99	92
Старосамбірський	1180	2151	1791	1786	1216	1201
Стрийський	784	1501	889	704	892	332
Турківський	424	1471	871	855	432	355
Яворівський	1482	2422	3367	3347	1997	524

¹ Див. виноску 1 до табл. 5.7.

5. 9. Задоволені заяви населення на встановлення телефонів у міських поселеннях за містами обласного значення і районами

	2000	2005	2009	2010	2011	2012
	одиниць					
Усього	11893	12025	8725	5007	4562	7374
м.Львів	6800	4200	3840	2400	2237	3610
м.Борислав	182	502	252	125	112	139
м.Трускавець	170	108	96	98	87	170
м.Червоноград	470	360	489	232	180	236
Бродівський	358	977	74	85	93	144
Буський	257	159	33	35	44	71
Городоцький	15	1520	208	111	102	162
Дрогобицький ¹	625	274	480	390	403	592
Жидачівський	177	268	121	97	130	205
Жовківський	412	378	100	125	81	183
Золочівський	138	308	88	90	75	99
Кам'янка-Бузький	191	360	58	45	88	142
Миколаївський ¹	208	357	314	173	184	207
Мостиський	13	20	40	20	62	89
Перемишлянський	136	93	50	49	62	75
Пустомитівський	127	39	1203	60	49	78
Радехівський	59	90	42	40	47	54
Самбірський ¹	116	110	366	285	80	172
Сколівський	85	160	70	40	49	100
Сокальський	424	885	120	90	65	160
Старосамбірський	124	117	91	45	52	104
Стрийський ¹	273	420	313	197	148	308
Турківський	40	111	48	75	54	46
Яворівський	493	209	229	100	78	228

¹ Див. виноску 2 до табл. 5.7.

5.10. Задоволені заяви населення на встановлення телефонів у сільській місцевості за районами

	2000	2005	2009	2010	2011	2012
	одиниць					
Усього	3569	7106	1541	960	591	953
Бродівський	120	506	99	31	44	43
Буський	147	296	50	54	21	30
Городоцький	98	50	18	14	10	15
Дрогобицький	259	882	98	77	69	126
Жидачівський	190	303	31	31	20	28
Жовківський	182	740	53	22	23	44
Золочівський	156	423	167	165	98	62
Кам'янка-Бузький	63	51	37	18	17	15
Миколаївський	144	132	84	77	54	51
Мостиський	154	320	33	12	24	60
Перемишлянський	184	190	30	23	22	18
Пустомитівський	246	142	99	53	21	68
Радехівський	126	270	97	14	14	14
Самбірський	206	128	23	23	9	20
Сколівський	109	190	94	29	22	27
Сокальський	265	550	36	26	4	64
Старосамбірський	114	201	28	26	19	43
Стрийський	525	1297	204	185	58	163
Турківський	100	295	148	60	24	31
Яворівський	181	140	112	20	18	31

5.11. Основні телефонні апарати за містами обласного значення і районами

	2000	2005	2009	2010	2011	2012
	одиниць					
Усього	422962	565117	618157	624397	605081	577129
м.Львів	210423	289266	305191	308024	310372	301339
м.Борислав	7064	7243	9369	9373	9372	9051
м.Трускавець	8907	9281	11017	11291	11128	9341
м.Червоноград	19392	24369	23905	23816	22223	22207
Бродівський	8820	12126	13347	13371	13127	13102
Буський	5365	6606	7401	7413	7403	7296
Городоцький	3327	5556	7083	6994	6973	6767
Дрогобицький ¹	30043	35214	39042	39326	38539	36691
Жидачівський	7464	10564	11348	11109	10886	10348
Жовківський	7689	10056	11312	11252	11111	11840
Золочівський	8577	10258	11349	11319	11882	10783
Кам'янка-Бузький	5907	7620	8226	8203	7901	7775
Миколаївський ¹	12887	13108	16488	16709	16324	15757
Мостиський	5212	6796	7858	7839	7658	7897
Перемишлянський	4404	5468	6015	5950	5893	5765
Пустомитівський	7219	11460	12102	12983	8681	7881
Радехівський	5262	6123	6864	6852	6722	6397
Самбірський ¹	9908	12763	13701	13742	13598	12849
Сколівський	3810	5139	5973	5991	5961	5622
Сокальський	11317	13815	14300	14172	13818	12732
Старосамбірський	5446	6482	7051	6966	6852	6549
Стрийський ¹	20199	28585	31112	30428	30695	29315
Турківський	2379	3719	4693	4776	4756	4652
Яворівський	11941	14994	15979	16079	15698	15173

¹ Див. виноску 2 до табл. 5.7.

**5.12. Основні телефонні апарати міської телефонної мережі за містами
обласного значення і районами**

	2000	2005	2009	2010	2011	2012
	ОДИНИЦЬ					
Усього	366312	481729	525674	531827	518039	494448
м.Львів	210423	289266	305191	308024	310372	301339
м.Борислав	7064	7243	9369	9373	9372	9051
м.Трускавець	8907	9281	11017	11291	11128	9341
м.Червоноград	19392	24369	23905	23816	22223	22207
Бродівський	4921	7002	7401	7406	7166	7172
Буський	2763	3367	3773	3769	3789	3761
Городоцький	1916	3738	5248	5263	5299	5264
Дрогобицький ¹	26133	27696	30738	30971	30441	28824
Жидачівський	4794	6986	7596	7404	7278	6925
Жовківський	4714	5598	6479	6484	6445	7530
Золочівський	5169	5793	6142	6087	6647	5716
Кам'янка-Бузький	3774	5199	5791	5785	5559	5423
Миколаївський ¹	10443	10163	12248	12355	12031	11508
Мостиський	2991	3586	4047	4044	3876	3897
Перемишлянський	2432	2819	3419	3400	3399	3354
Пустомитівський	2760	3037	3361	3321	3565	4066
Радехівський	2771	2902	3146	3140	3091	3002
Самбірський ¹	6337	8569	9342	9434	9387	9015
Сколівський	2248	2920	3167	3171	3150	2953
Сокальський	7670	9201	10443	10323	10065	9255
Старосамбірський	2779	3145	3518	3461	3428	3357
Стрийський ¹	14811	17573	18372	18460	18514	17521
Турківський	1250	1737	2086	2133	2146	2151
Яворівський	9850	12033	12444	12493	12160	11816

¹ Див. виноску 2 до табл. 5.7.

5.13. Основні телефонні апарати сільської телефонної мережі за районами

	2000	2005	2009	2010	2011	2012
	одиниць					
Усього	56650	83388	92483	92570	87042	82681
Бродівський	3899	5124	5946	5965	5961	5930
Буський	2602	3239	3628	3644	3614	3535
Городоцький	1411	1818	1835	1731	1674	1503
Дрогобицький	3910	7518	8304	8355	8098	7867
Жидачівський	2670	3578	3752	3705	3608	3423
Жовківський	2975	4458	4833	4768	4666	4310
Золочівський	3408	4465	5207	5232	5235	5067
Кам'янка-Бузький	2133	2421	2435	2418	2342	2352
Миколаївський	2444	2945	4240	4354	4293	4249
Мостиський	2221	3210	3811	3795	3782	4000
Перемишлянський	1972	2649	2596	2550	2494	2411
Пустомитівський	4459	8423	8741	9662	5116	3815
Радехівський	2491	3221	3718	3712	3631	3395
Самбірський	3571	4194	4359	4308	4211	3834
Сколівський	1562	2219	2806	2820	2811	2669
Сокальський	3647	4614	3857	3849	3753	3477
Старосамбірський	2667	3337	3533	3505	3424	3192
Стрийський	5388	11012	12740	11968	12181	11794
Турківський	1129	1982	2607	2643	2610	2501
Яворівський	2091	2961	3535	3586	3538	3357

5.14. Основні домашні телефонні апарати за містами обласного значення і районами

	2000	2005	2009	2010	2011	2012
	одиниць					
Усього	335180	454528	499708	504155	489236	470186
м.Львів	162492	226948	236712	237984	242253	232397
м.Борислав	5659	6022	8022	8034	8014	7728
м.Трускавець	6861	6969	6808	6772	6635	6218
м.Червоноград	14880	20213	21407	21324	20151	19534
Бродівський	7480	10495	11680	11732	11710	11657
Буський	4470	5711	6439	6465	6451	6359
Городоцький	2597	4839	6117	6050	6016	5847
Дрогобицький ¹	25781	30584	34247	34413	33875	32241
Жидачівський	5934	8776	9589	9412	9216	8875
Жовківський	6159	8542	9673	9640	9526	10052
Золочівський	7225	8916	9998	9976	10512	9643
Кам'янка-Бузький	4555	6082	6616	6611	6515	6216
Миколаївський ¹	8974	10819	14019	14216	14268	13748
Мостиський	4294	5856	6832	6831	6674	6772
Перемишлянський	3848	4919	5416	5352	5302	5146
Пустомитівський	6358	10376	11117	11923	7190	7038
Радехівський	4262	5257	5952	5956	5836	5540
Самбірський ¹	8051	10940	11935	12001	11870	11235
Сколівський	2830	4087	4839	4866	4844	4634
Сокальський	9283	11804	12578	12468	12155	11381
Старосамбірський	4557	5551	6078	6012	5909	5614
Стрийський ¹	16775	24746	26478	26588	26137	24923
Турківський	1861	3184	4114	4196	4185	4074
Яворівський	9994	12891	13963	14078	13907	13314

¹ Див. виноску 2 до табл. 5.7.

5.15. Забезпеченість населення основними домашніми телефонними апаратами за містами обласного значення і районами

	2000	2005	2009	2010	2011	2012
	на 100 домогосподарств, одиниць					
Усього	41	54	61	61	60	57
м.Львів	60	83	86	86	88	85
м.Борислав	39	45	61	62	62	59
м.Трускавець	58	64	63	63	62	58
м.Червоноград	50	65	69	69	65	63
Бродівський	37	53	60	61	61	61
Буський	30	38	45	45	45	44
Городоцький	12	23	29	29	29	28
Дрогобицький ¹	50	59	66	66	65	62
Жидачівський	24	36	42	41	41	39
Жовківський	20	26	30	29	29	31
Золочівський	31	39	45	45	47	43
Кам'янка-Бузький	26	33	37	37	37	35
Миколаївський ¹	33	38	49	50	50	48
Мостиський	25	34	41	41	40	40
Перемишлянський	27	35	42	42	41	40
Пустомитівський	20	32	34	37	22	21
Радехівський	29	36	42	42	41	39
Самбірський ¹	26	33	37	37	37	35
Сколівський	19	28	33	33	33	31
Сокальський	32	42	45	44	43	40
Старосамбірський	19	24	27	26	26	25
Стрийський ¹	42	66	71	71	70	67
Турківський	12	20	27	28	28	27
Яворівський	29	36	39	39	39	37

¹ Див. виноску 2 до табл. 5.7.

5.16. Основні домашні телефонні апарати міської телефонної мережі за містами обласного значення і районами

	2000	2005	2009	2010	2011	2012
	одиниць					
Усього	286728	379475	414723	418666	409927	394548
м.Львів	162492	226948	236712	237984	242253	232397
м.Борислав	5659	6022	8022	8034	8014	7728
м.Трускавець	6861	6969	6808	6772	6635	6218
м.Червоноград	14880	20213	21407	21324	20151	19534
Бродівський	4131	5897	6226	6240	6214	6194
Буський	2265	2780	3120	3120	3130	3104
Городоцький	1440	3216	4484	4507	4530	4523
Дрогобицький ¹	22208	23499	26338	26450	26157	24735
Жидачівський	3602	5516	6116	5984	5885	5727
Жовківський	3787	4695	5272	5289	5266	6136
Золочівський	4370	5034	5324	5291	5809	5093
Кам'янка-Бузький	2784	3971	4414	4417	4388	4086
Миколаївський ¹	6996	8361	10209	10297	10324	9835
Мостиський	2439	2950	3329	3333	3186	3184
Перемишлянський	2036	2407	2966	2946	2950	2882
Пустомитівський	2298	2611	2850	2825	3061	3548
Радехівський	2121	2343	2527	2536	2489	2422
Самбірський ¹	4918	7113	7950	8063	8023	7743
Сколівський	1704	2288	2514	2525	2507	2427
Сокальський	6245	7682	8991	8886	8660	8153
Старосамбірський	2257	2607	2920	2872	2848	2779
Стрийський ¹	12014	14686	14767	15235	14989	14161
Турківський	975	1421	1717	1762	1780	1776
Яворівський	8246	10245	10661	10719	10593	10163

¹ Див. виноску 2 до табл. 5.7.

5.17. Забезпеченість міського населення основними домашніми телефонними апаратами за містами обласного значення і районами

	2000	2005	2009	2010	2011	2012
	на 100 домогосподарств, одиниць					
Усього	55	72	80	81	79	76
м.Львів	60	83	86	86	88	85
м.Борислав	39	45	61	62	62	59
м.Трускавець	58	64	63	63	62	58
м.Червоноград	50	65	69	69	65	63
Бродівський	47	66	68	69	69	68
Буський	45	54	61	61	61	60
Городоцький	18	46	64	64	64	64
Дрогобицький ¹	66	72	81	82	81	77
Жидачівський	34	56	63	62	60	59
Жовківський	32	37	39	39	39	46
Золочівський	48	53	55	55	60	53
Кам'янка-Бузький	38	54	61	61	60	56
Миколаївський ¹	48	55	66	66	66	63
Мостиський	54	68	77	76	73	72
Перемишлянський	58	70	87	87	87	85
Пустомитівський	47	61	67	66	71	82
Радехівський	54	61	66	66	65	62
Самбірський ¹	35	49	54	55	55	53
Сколівський	38	57	61	62	61	58
Сокальський	53	66	77	76	74	70
Старосамбірський	35	44	50	49	48	47
Стрийський ¹	49	62	63	66	65	61
Турківський	33	50	61	63	63	63
Яворівський	48	59	60	60	58	55

¹ Див. виноску 2 до табл. 5.7.

5.18. Основні домашні телефонні апарати сільської телефонної мережі за районами

	2000	2005	2009	2010	2011	2012
	одиниць					
Усього	48452	75053	84985	85489	79309	75638
Бродівський	3349	4598	5454	5492	5496	5463
Буський	2205	2931	3319	3345	3321	3255
Городоцький	1157	1623	1633	1543	1486	1324
Дрогобицький	3573	7085	7909	7963	7718	7506
Жидачівський	2332	3260	3473	3428	3331	3148
Жовківський	2372	3847	4401	4351	4260	3916
Золочівський	2855	3882	4674	4685	4703	4550
Кам'янка-Бузький	1771	2111	2202	2194	2127	2130
Миколаївський	1978	2458	3810	3919	3944	3913
Мостиський	1855	2906	3503	3498	3488	3588
Перемишлянський	1812	2512	2450	2406	2352	2264
Пустомитівський	4060	7765	8267	9098	4129	3490
Радехівський	2141	2914	3425	3420	3347	3118
Самбірський	3133	3827	3985	3938	3847	3492
Сколівський	1126	1799	2325	2341	2337	2207
Сокальський	3038	4122	3587	3582	3495	3228
Старосамбірський	2300	2944	3158	3140	3061	2835
Стрийський	4761	10060	11711	11353	11148	10762
Турківський	886	1763	2397	2434	2405	2298
Яворівський	1748	2646	3302	3359	3314	3151

5.19. Забезпеченість сільського населення основними домашніми телефонними апаратами за районами

	2000	2005	2009	2010	2011	2012
	на 100 домогосподарств, одиниць					
Усього	16	24	28	28	26	25
Бродівський	29	42	52	53	53	53
Буський	23	29	34	35	34	34
Городоцький	8	11	12	11	11	10
Дрогобицький	18	34	39	39	37	36
Жидачівський	16	22	26	26	25	24
Жовківський	12	20	23	22	22	20
Золочівський	20	28	35	35	35	34
Кам'янка-Бузький	17	19	21	21	20	20
Миколаївський	16	18	29	30	30	30
Мостиський	14	22	28	28	28	28
Перемишлянський	17	23	25	25	24	23
Пустомитівський	15	28	29	32	14	12
Радехівський	19	26	33	33	32	30
Самбірський	18	20	22	22	21	19
Сколівський	11	17	22	22	22	21
Сокальський	18	24	21	21	21	19
Старосамбірський	13	17	18	18	18	16
Стрийський	28	58	68	65	64	61
Турківський	7	14	20	20	20	19
Яворівський	10	14	18	18	18	17

5.20. Автоматичні телефонні станції у 2012 році

	Усього	У тому числі	
		міська мережа	сільська мережа
Автоматичні телефонні станції, одиниць	961	403	558
декадно-крокові	17	17	–
координатні	474	51	423
квазіелектронні	23	17	6
цифрові	447	318	129
Монтована ємність автоматичних телефонних станцій, тисяч номерів	675,1	585,2	89,9
декадно-крокових	77,2	77,2	–
координатних	179,7	127,1	52,6
квазіелектронних	24,5	20,9	3,6
цифрових	393,7	360,0	33,7
Використана ємність автоматичних телефонних станцій, тисяч номерів	531,9	451,1	80,8
декадно-крокових	67,9	67,9	–
координатних	157,3	111,9	45,4
квазіелектронних	19,9	16,5	3,4
цифрових	286,8	254,8	32,0

**5.21. Введення в дію автоматичних телефонних станцій за містами
обласного значення і районами**

	2000	2005	2009	2010	2011	2012
	номерів					
Усього	9436	43176	–	1234	2400	–
м.Львів	8496	8308	–	–	–	–
м.Борислав	–	512	–	–	–	–
м.Трускавець	–	9152	–	–	–	–
м.Червоноград	384	1603	–	–	–	–
Бродівський	128	1706	–	–	–	–
Буський	200	840	–	–	–	–
Городоцький	–	3936	–	–	–	–
Дрогобицький ¹	128	1600	–	50	–	–
Жидачівський	100	995	–	1088	–	–
Жовківський	–	1298	–	–	–	–
Золочівський	–	1720	–	–	–	–
Кам'янка-Бузький	–	512	–	–	–	–
Миколаївський ¹	–	915	–	–	–	–
Мостиський	–	1898	–	–	–	–
Перемишлянський	–	50	–	–	–	–
Пустомитівський	–	75	–	–	2000	–
Радехівський	–	430	–	–	–	–
Самбірський ¹	–	484	–	–	–	–
Сколівський	–	835	–	–	–	–
Сокальський	–	3328	–	–	400	–
Старосамбірський	–	280	–	–	–	–
Стрийський ¹	–	1864	–	96	–	–
Турківський	–	595	–	–	–	–
Яворівський	–	240	–	–	–	–

¹ Див. виноску 2 до табл. 5.7.

5.22. Таксофони за містами обласного значення і районами

	2000	2005	2009	2010	2011	2012
	одиниць					
Усього	3483	3399	2282	2143	1659	847
м.Львів	2678	2329	1624	1525	1271	614
м.Борислав	34	50	22	23	7	7
м.Трускавець	145	166	150	148	106	72
м.Червоноград	83	88	53	44	33	13
Бродівський	17	27	13	12	9	4
Буський	10	12	6	6	1	1
Городоцький	18	28	29	27	11	3
Дрогобицький ¹	73	124	37	36	31	17
Жидачівський	15	24	17	14	6	4
Жовківський	22	34	17	14	5	4
Золочівський	20	30	14	14	8	2
Кам'янка-Бузький	6	20	7	7	3	2
Миколаївський ¹	17	35	26	25	15	13
Мостиський	13	32	17	16	11	5
Перемишлянський	9	16	8	7	2	2
Пустомитівський	5	9	11	10	4	2
Радехівський	6	27	10	9	6	3
Самбірський ¹	30	29	17	14	9	5
Сколівський	37	32	20	19	9	2
Сокальський	23	28	14	12	10	4
Старосамбірський	7	20	15	15	7	2
Стрийський ¹	157	153	109	103	77	57
Турківський	4	17	11	11	4	1
Яворівський	54	69	35	32	14	8

¹ Див. виноску 2 до табл. 5.7.

5.23. Основні трансляційні радіоточки звукового проводового мовлення у населення за містами обласного значення і районами

	2000	2005	2009	2010	2011	2012
	одиниць					
Усього	332885	251090	147730	129091	118593	101624
м.Львів	141567	111662	76471	69225	63473	55597
м.Борислав	6115	5263	4253	4004	3846	3332
м.Трускавець	4765	4372	6325	3437	3213	2802
м.Червоноград	12183	10992	6563	6227	5752	4916
Бродівський	12361	10497	7238	6810	6730	5668
Буський	6436	4060	1783	1635	1425	1145
Городоцький	4216	520	209	176	149	120
Дрогобицький ¹	18447	17221	9730	9098	8533	7433
Жидачівський	16363	11412	4773	2036	1657	1313
Жовківський	6703	2975	225	185	137	107
Золочівський	8908	4423	2599	2321	2229	1893
Кам'янка-Бузький	4424	3828	1915	1760	1591	1337
Миколаївський ¹	12737	10089	5118	4514	4049	3230
Мостиський	4648	3162	1217	996	850	619
Перемишлянський	2915	716	406	344	316	277
Пустомитівський	5566	5020	1429	1022	1058	823
Радехівський	6150	4042	1672	1326	1010	798
Самбірський ¹	7212	4118	1564	1375	1473	1197
Сколівський	2390	996	368	353	318	269
Сокальський	9372	5633	1663	1541	1326	1075
Старосамбірський	8075	5638	1201	764	594	406
Стрийський ¹	13284	11667	5816	5146	4631	3815
Турківський	7481	3622	1653	1558	1404	1107
Яворівський	10567	9162	3539	3238	2829	2345

¹ Див. виноску 2 до табл. 5.7.

5.24. Забезпеченість населення основними трансляційними радіоточками звукового проводового мовлення за містами обласного значення і районами

	2000	2005	2009	2010	2011	2012
	на 100 домогосподарств, одиниць					
Усього	41	30	18	16	14	12
м.Львів	52	41	28	25	23	20
м.Борислав	42	39	33	31	30	26
м.Трускавець	40	40	59	32	30	26
м.Червоноград	41	35	21	20	19	16
Бродівський	61	53	37	35	35	29
Буський	43	27	12	11	10	8
Городоцький	19	2	1	1	1	1
Дрогобицький ¹	35	33	19	18	16	14
Жидачівський	65	47	21	9	7	6
Жовківський	22	9	1	1	0	0
Золочівський	39	19	12	10	10	8
Кам'янка-Бузький	25	21	11	10	9	8
Миколаївський ¹	47	36	18	16	14	11
Мостиський	27	18	7	6	5	4
Перемишлянський	20	5	3	3	2	2
Пустомитівський	18	16	4	3	3	2
Радехівський	41	28	12	9	7	6
Самбірський ¹	23	13	5	4	5	4
Сколівський	16	7	3	2	2	2
Сокальський	32	20	6	5	5	4
Старосамбірський	33	24	5	3	3	2
Стрийський ¹	33	31	16	14	12	10
Турківський	49	23	11	10	9	7
Яворівський	31	26	10	9	8	6

¹ Див. виноску 2 до табл. 5.7.



**VI Міжрегіональні
співставлення**

**6.1. Перевезення вантажів автомобільним транспортом
за регіонами України**

	2000	2005	2009	2010	2011	2012
	мільйонів тонн					
Україна	938,9	1120,8	1068,9	1168,2	1252,4	1259,7
АР Крим	17,0	20,1	20,3	22,4	18,5	16,5
Вінницька	28,3	26,9	25,7	30,1	34,2	34,7
Волинська	7,6	10,3	9,7	10,1	11,5	11,7
Дніпропетровська	234,9	303,7	309,0	359,2	355,4	345,1
Донецька	125,3	170,5	131,7	149,8	166,2	174,4
Житомирська	29,3	35,0	36,1	40,1	44,5	46,7
Закарпатська	10,8	13,7	12,1	11,9	11,3	10,1
Запорізька	40,0	46,3	34,4	64,9	61,8	51,4
Івано-Франківська	13,1	10,0	9,6	9,1	9,2	9,8
Київська	36,3	33,4	40,4	41,0	42,3	44,6
Кіровоградська	16,3	25,1	27,3	28,1	33,3	30,7
Луганська	26,1	31,8	24,7	24,3	26,3	24,7
Львівська	29,6	20,3	17,9	19,5	22,2	23,4
Миколаївська	13,6	30,8	22,0	21,9	21,8	20,5
Одеська	24,9	23,0	26,6	26,3	26,0	25,2
Полтавська	95,3	108,9	140,5	142,1	182,7	209,8
Рівненська	15,5	18,4	17,2	13,7	14,7	13,7
Сумська	19,4	13,4	13,2	10,8	11,6	11,7
Тернопільська	13,0	9,5	12,8	9,7	11,6	16,0
Харківська	27,8	36,4	28,9	28,8	28,5	29,9
Херсонська	13,2	11,4	13,3	13,6	15,0	12,2
Хмельницька	25,3	24,6	21,0	21,4	22,5	22,9
Черкаська	33,9	46,7	25,9	24,1	32,9	27,7
Чернівецька	5,7	8,3	8,6	7,2	7,1	6,1
Чернігівська	13,2	15,0	12,0	12,4	13,2	12,9
м.Київ	16,4	17,8	19,2	19,0	20,4	19,3
м.Севастополь	7,1	9,3	8,8	6,8	7,1	8,0

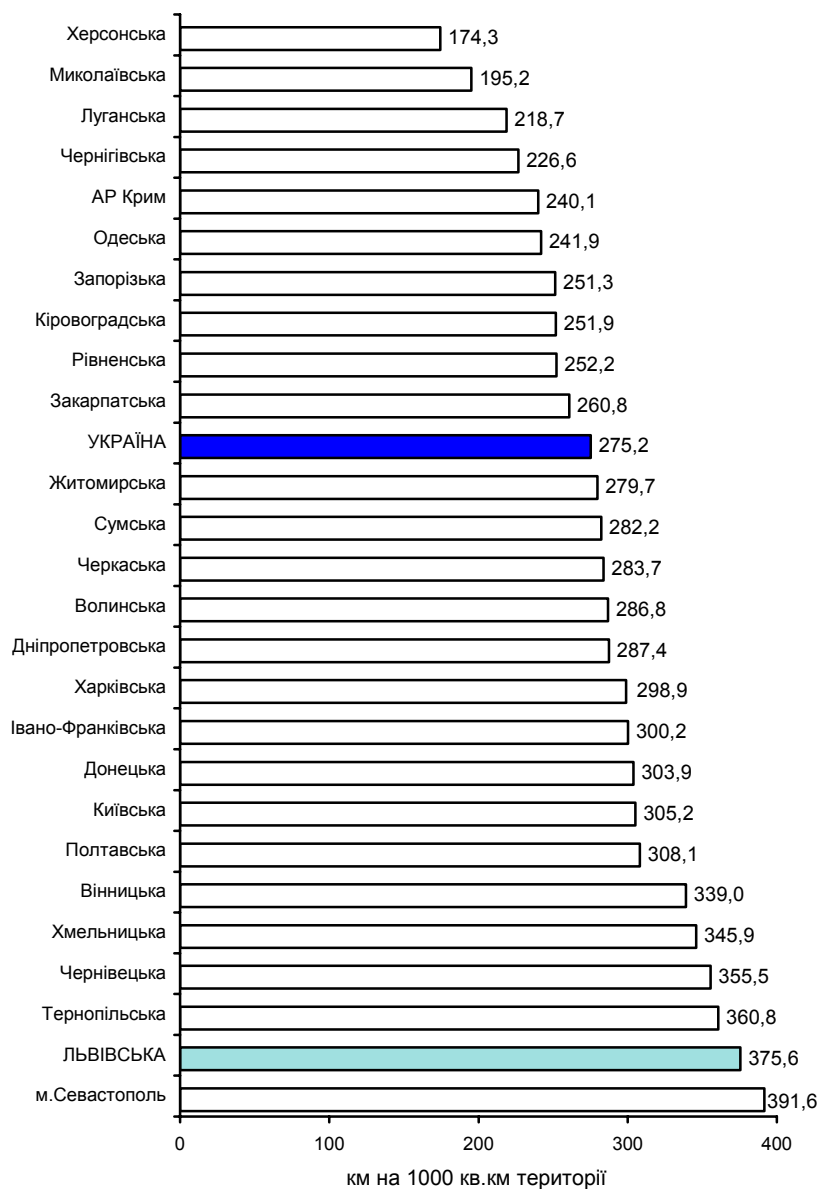
6.2. Експлуатаційна довжина залізничних колій загального користування

	2000	2005	2009	2010	2011	2012
	кілометрів					
Україна	22301	21980	21658	21684	21644	21619
АР Крим	644	637	629	629	629	629
Вінницька	1157	1107	1074	1074	1074	1074
Волинська	615	612	597	597	597	597
Дніпропетровська	1557	1545	1545	1559	1560	1560
Донецька	1624	1606	1591	1591	1586	1584
Житомирська	1081	1055	1019	1013	1017	1017
Закарпатська	624	610	606	606	606	604
Запорізька	993	989	990	990	990	990
Івано-Франківська	494	494	496	496	493	494
Київська	824	827	756	792	798	798
Кіровоградська	937	884	888	892	892	892
Луганська	1140	1085	1092	1092	1092	1092
Львівська	1298	1292	1280	1280	1269	1261
Миколаївська	730	710	711	711	711	711
Одеська	1095	1074	1068	1068	1044	1044
Полтавська	853	853	852	852	852	852
Рівненська	587	587	585	585	577	575
Сумська	791	794	734	734	734	725
Тернопільська	571	563	564	564	564	564
Харківська	1512	1512	1514	1514	1514	1514
Херсонська	452	452	452	452	452	452
Хмельницька	740	738	737	737	737	738
Черкаська	651	650	588	588	588	588
Чернівецька	423	413	413	413	413	413
Чернігівська	908	891	877	856	856	851

6.3. Довжина автомобільних доріг загального користування

	2000	2005	2009	2010	2011	2012
	тисяч кілометрів					
Україна	169,5	169,3	169,5	169,5	169,6	169,7
АР Крим	6,6	6,2	6,3	6,3	6,3	6,3
Вінницька	9,5	9,5	9,5	9,5	9,5	9,5
Волинська	6,3	6,2	6,2	6,2	6,2	6,2
Дніпропетровська	9,2	9,2	9,1	9,2	9,2	9,2
Донецька	8,0	8,1	8,1	8,1	8,1	8,1
Житомирська	8,5	8,5	8,5	8,5	8,5	8,5
Закарпатська	3,3	3,3	3,3	3,3	3,3	3,3
Запорізька	7,0	7,0	7,0	7,0	7,0	7,0
Івано-Франківська	4,2	4,2	4,2	4,2	4,2	4,2
Київська	8,4	8,5	8,6	8,6	8,6	8,6
Кіровоградська	7,1	6,5	6,3	6,3	6,3	6,3
Луганська	5,8	5,8	5,9	5,9	5,9	5,9
Львівська	8,3	8,3	8,4	8,4	8,4	8,4
Миколаївська	4,8	4,8	4,8	4,8	4,8	4,8
Одеська	8,2	8,2	8,3	8,3	8,3	8,3
Полтавська	8,8	8,8	8,9	8,9	8,9	8,9
Рівненська	5,0	5,1	5,1	5,1	5,1	5,1
Сумська	7,3	7,3	7,2	7,2	7,2	7,2
Тернопільська	5,1	5,1	5,0	5,0	5,0	5,0
Харківська	9,5	9,6	9,6	9,6	9,6	9,6
Херсонська	4,9	4,9	5,0	5,0	5,0	5,0
Хмельницька	7,1	7,1	7,2	7,2	7,2	7,2
Черкаська	6,0	6,1	6,1	6,1	6,1	6,1
Чернівецька	2,9	2,9	2,9	2,9	2,9	2,9
Чернігівська	7,7	7,7	7,7	7,7	7,7	7,7
м.Севастополь	...	0,4	0,4	0,4	0,4	0,4

6.4. Щільність автомобільних доріг загального користування з твердим покриттям на кінець 2012 року



6.5. Доходи від реалізації послуг пошти та зв'язку¹ у 2012 році

	Усього	У тому числі		Частка у загальному обсязі доходів від реалізації послуг зв'язку	
		населенню	іншим користувачам	населенню	іншим користувачам
	мільйонів гривень			відсотків	
Україна	52271,1	33794,6	18476,5	36,7	63,3
АР Крим	969,9	589,3	380,6	49,6	50,4
Вінницька	1870,7	1551,5	319,2	15,7	84,3
Волинська	583,6	415,5	168,1	27,1	72,9
Дніпропетровська	2180,8	1474,6	706,2	45,6	54,4
Донецька	2430,1	1614,4	815,7	38,0	62,0
Житомирська	1496,6	1228,0	268,6	16,4	83,6
Закарпатська	658,9	480,6	178,3	25,4	74,6
Запорізька	1060,7	743,7	317,0	45,2	54,8
Івано-Франківська	687,1	504,3	182,8	24,2	75,8
Київська	2350,5	1855,3	495,2	22,0	78,0
Кіровоградська	441,2	312,3	128,9	37,0	63,0
Луганська	1067,9	742,0	325,9	36,4	63,6
Львівська	1755,2	1187,7	567,5	32,4	67,6
Миколаївська	795,8	579,5	216,3	36,9	63,1
Одеська	2750,7	1991,3	759,4	47,0	53,0
Полтавська	780,1	533,5	246,6	40,2	59,8
Рівненська	602,3	439,6	162,7	28,0	72,0
Сумська	544,4	407,7	136,7	41,5	58,5
Тернопільська	593,9	453,9	140,0	31,6	68,4
Харківська	2093,8	1338,2	755,6	46,1	53,9
Херсонська	592,1	452,0	140,1	34,3	65,7
Хмельницька	698,7	524,2	174,5	30,0	70,0
Черкаська	1588,6	1287,4	301,2	18,8	81,2
Чернівецька	529,7	384,4	145,3	31,2	68,8
Чернігівська	1399,7	1155,6	244,1	20,8	79,2
м.Київ	21528,6	11397,6	10131,0	41,2	58,8
м.Севастополь	219,5	150,5	69,0	64,3	35,7

¹ З урахуванням ПДВ.

6.6. Забезпеченість населення основними домашніми телефонними апаратами

	2005	2009	2010	2011	2012
	на 100 домогосподарств, одиниць				
Україна	54	61	61	60	58
АР Крим	50	57	55	51	47
Вінницька	39	45	45	44	43
Волинська	47	51	50	49	47
Дніпропетровська	60	63	64	62	58
Донецька	47	48	46	42	38
Житомирська	47	53	53	50	48
Закарпатська	41	47	46	44	42
Запорізька	68	73	73	68	65
Івано-Франківська	44	48	50	48	41
Київська	50	58	57	56	53
Кіровоградська	41	42	41	39	37
Луганська	46	47	45	41	37
Львівська	54	61	61	60	57
Миколаївська	55	58	57	54	51
Одеська	69	111	120	149	174
Полтавська	50	56	55	52	50
Рівненська	46	51	50	48	45
Сумська	46	51	51	48	46
Тернопільська	50	56	57	55	52
Харківська	60	63	63	62	59
Херсонська	51	52	50	47	44
Хмельницька	47	52	51	49	47
Черкаська	48	51	51	49	48
Чернівецька	51	58	57	56	54
Чернігівська	50	57	57	55	54
м.Київ	92	102	101	103	92
м.Севастополь	94	81	80	75	72

Методологічні пояснення

Відправлення вантажів – загальний обсяг вантажів у тоннах, прийнятий до перевезення.

Перевезення вантажів – загальний обсяг вантажів, який навантажено та транспортовано рухомим складом окремих видів транспорту (вантажними автомобілями, залізничними вагонами, літаками), вимірюється в тоннах.

Вантажооборот – загальний обсяг вантажної транспортної роботи, який дорівнює сумі добутків перевезеного вантажу на відстань перевезення кожної партії вантажу, вимірюється в тонно-кілометрах.

Відправлення пасажирів – загальна кількість пасажирів, прийнятих до перевезення.

Перевезення пасажирів – загальна кількість пасажирів, які транспортовано рухомим складом окремих видів транспорту (автобусами, тролейбусами, трамваями, залізничними пасажирськими вагонами, літаками).

Пасажирооборот – загальний обсяг пасажирської роботи, який дорівнює сумі добутків кількості пасажирів (групи пасажирів) на відстань їх перевезень, вимірюється в пасажиро-кілометрах.

Середня відстань перевезень визначається діленням вантажообороту (пасажирообороту) на обсяг перевезеного вантажу (кількість перевезених пасажирів).

Інтенсивність перевезення вантажів і пасажирів за видами шляхів сполучення визначається діленням обсягів транспортної роботи на довжину шляхів сполучення.

Щільність шляхів сполучення – довжина шляхів сполучення у розрахунку на одиницю площі території.

Коефіцієнт використання пробігу визначається діленням пробігу з вантажем (пасажирами) на загальний пробіг.

Продукція (послуги) поштового зв'язку – показник, який характеризує обсяг послуг, наданих підприємствами зв'язку населенню, підприємствам, організаціям, установам та іншим споживачам (відправлення газет, журналів, листів, телеграм, грошових переказів і пенсійних виплат, надання міжміських та міжнародних телефонних переговорів).

Прямі іноземні інвестиції – всі види цінностей, які вкладаються безпосередньо нерезидентами в підприємства та організації України і частка яких становить не менше 10% загального статутного фонду підприємства, або не менше 10 відсотків голосів в управлінні підприємством, а також інвестиції як результат укладення концесійних договорів та договорів про спільну інвестиційну діяльність.

Статистична інформація про **експорт-імпорт послуг** підготовлена на основі звітів підприємств та організацій, які здійснюють діяльність на підставі законів України, пов'язаних з наданням (експорт) послуг закордонним партнерам та одержанням (імпорт) послуг від закордонних партнерів як на території України, так і за її межами. Облік послуг проводиться у вартісному виразі (у валюті контракту), Перерахунок вартості послуг у долари США та національну валюту України здійснюється за середньквартальним курсом, розрахованим на основі щоденних офіційних курсів валют, встановлених Національним банком України.

Інформація щодо роботи вантажного (починаючи з 2005 року) та пасажирського автотранспорту загалом по Україні та областям наведена з урахуванням перевезень, здійснених підприємцями-фізичними особами, за районами та містами обласного значення – без урахування цих перевезень.

У таблицях, що характеризують роботу залізничного транспорту області, наведені дані ДТГО “Львівська залізниця” та його структурного підрозділу Львівської дирекції залізничних перевезень.

Дані про наявність автомобільних доріг загального користування наведені станом на кінець відповідного року.

Інформація про наявність телефонів, таксофонів, трансляційних радіоточок звукового проводового мовлення та забезпеченість ними населення подана станом на кінець відповідного року.

Дані про наявність таксофонів та забезпеченість ними за районами та містами обласного значення наведені з урахуванням місцевих, міжнародних, універсальних таксофонів та телефонних апаратів (ліній) переговорних пунктів.

Інформація щодо наявності телефонів та таксофонів загалом по області наведена з урахуванням телефонів та таксофонів Львівської філії дочірнього підприємства “УТЕЛ” ВАТ “Укртелеком”, Львівської філії ТзОВ “Голден Телеком”, Львівської філії СП ТзОВ “Інтернешинел ком’юнікешн компані”, Львівської філії ТзОВ “Велтон Телеком”, за районами та містами обласного значення – без цих даних.

Головне управління статистики у Львівській області
Статистичний збірник “Транспорт і зв’язок
Львівської області”

Відповідальна за випуск
Пинда Мирослава Петрівна

Підписано до друку 24.07.2013 Формат 14,8x21
Папір офсетний Гарнітура Times New Roman
Тираж 7 прим.