

ДЕРЖАВНА СЛУЖБА СТАТИСТИКИ УКРАЇНИ
Головне управління статистики
у Львівській області

Потенціал Львівщини в Україні

статистичний збірник

Львів
2013

Головне управління статистики у Львівській області

За редакцією С.І.Зимовіної

Відповідальна за випуск О.А.Голод

Комп'ютерна верстка: О.Л.Перестюк

Обкладинка: О.Корицька

Статистичний збірник містить інформацію щодо внеску Львівської області у загальнодержавні показники соціально-економічного розвитку за 2008–2012 роки: частка в Україні та місце серед регіонів.

Розрахований на широке коло читачів.

Головне управління статистики у Львівській області

- адреса: проспект В.Чорновола, 4, м. Львів, 79019, Україна
- телефон: (032) 258-59-28
- електронна пошта: ve@lv.ukrstat.gov.ua
- адреса в Інтернеті: www.lv.ukrstat.gov.ua

Розповсюдження статистичних видань:

- адреса: проспект В.Чорновола, 4, кім.20, корп.1, м. Львів, 79019, Україна
- телефон: (032) 258-59-11

© Головне управління статистики у Львівській області, 2013
Некомерційне тиражування і поширення дозволяється із посиланням на джерело.

ПЕРЕДМОВА

Статистичний збірник містить інформацію щодо внеску Львівщини у загальнодержавні показники соціально-економічного розвитку за 2008–2012 роки. Наведено питому вагу Львівської області в Україні та місце серед регіонів, зокрема, це стосується показників промисловості, сільського господарства, інвестицій та будівельної діяльності, транспорту, торгівлі та послуг, зовнішньоекономічної діяльності, освіти, культури, охорони здоров'я тощо. За 2012 рік за окремими показниками Львівщини та України наведено абсолютні дані. Для унаочнення подаються графіки щодо частки області в державі та місця серед регіонів. Наведено ранжування регіонів України за окремими показниками у 2012 році.

Сподіваємося, що ця публікація буде корисною представникам органів влади, підприємцям, науковцям, а також усім, хто займається питаннями оцінки та аналізу внеску Львівщини у загальнодержавні показники.

Головне управління статистики у Львівській області

СКОРОЧЕННЯ У ЗБІРНИКУ

тис. – тисяча

млн. – мільйон

млрд. – мільярд

м² – квадратний метр

км – кілометр

км² – квадратний кілометр

га – гектар

кг – кілограм

ц – центнер

т – тонна

шт. – штука

грн. – гривня

дол. США – долар США

% – відсоток

УМОВНІ ПОЗНАЧЕННЯ, ВИКОРИСТАНІ У ЗБІРНИКУ

Тире (–)	– явищ не було
Крапки (...)	– відомості відсутні
Нуль (0; 0,0)	– явище відбулося, але у вимірах, менших за ті, що можуть бути виражені використаними у таблиці розрядами
Символ (×)	– заповнення рубрики за характером побудови таблиці не має сенсу
“у тому числі”, “з них”	– наведено не всі доданки загальної суми

ЗМІСТ

стор.

ПЕРЕДМОВА	3
СКРОЧЕННЯ	4
УМОВНІ ПОЗНАЧЕННЯ	4
ЗМІСТ	5
КОРОТКИЙ СТАТИСТИЧНИЙ ОГЛЯД	7
ЧАСТКА ЛЬВІВСЬКОЇ ОБЛАСТІ В УКРАЇНІ	9
ВАЛОВИЙ РЕГІОНАЛЬНИЙ ПРОДУКТ	9
КІЛЬКІСТЬ СУБ'ЄКТІВ ЄДРПОУ	9
НАСЕЛЕННЯ	9
ЗАЙНЯТІСТЬ НАСЕЛЕННЯ	9
ПРОМИСЛОВІСТЬ	10
СІЛЬСЬКЕ ГОСПОДАРСТВО	11
ЛІСОВЕ ГОСПОДАРСТВО	11
НАВКОЛИШНЄ СЕРЕДОВИЩЕ	11
ІНВЕСТИЦІЇ ТА БУДІВЕЛЬНА ДІЯЛЬНІСТЬ	12
ЗОВНІШНЬОЕКОНОМІЧНА ДІЯЛЬНІСТЬ	12
ТРАНСПОРТ	12
ТОРГІВЛЯ	13
ПОСЛУГИ	13
МАЛЕ ПІДПРИЄМНИЦТВО	13
НАУКОВА ДІЯЛЬНІСТЬ	13
ДОХОДИ ТА ВИТРАТИ НАСЕЛЕННЯ	14
ОСВІТА І КУЛЬТУРА	14
ОХОРОНА ЗДОРОВ'Я	14
МІСЦЕ ЛЬВІВСЬКОЇ ОБЛАСТІ В УКРАЇНІ	15
НАСЕЛЕННЯ	15
ВАЛОВИЙ РЕГІОНАЛЬНИЙ ПРОДУКТ	15
ЦІНИ	15
КІЛЬКІСТЬ СУБ'ЄКТІВ ЄДРПОУ	15
ПРОМИСЛОВІСТЬ	15
СІЛЬСЬКЕ ГОСПОДАРСТВО	16
НАВКОЛИШНЄ СЕРЕДОВИЩЕ	17
ІНВЕСТИЦІЇ ТА БУДІВЕЛЬНА ДІЯЛЬНІСТЬ	18
ТОРГІВЛЯ	18
ПОСЛУГИ	19
ТРАНСПОРТ І ЗВ'ЯЗОК	19
ЗОВНІШНЬОЕКОНОМІЧНА ДІЯЛЬНІСТЬ	19
МАЛЕ ПІДПРИЄМНИЦТВО	20
ФІНАНСИ	20
ЗАЙНЯТІСТЬ НАСЕЛЕННЯ	20

ДОХОДИ ТА ВИТРАТИ НАСЕЛЕННЯ	20
ЖИТЛОВІ УМОВИ	21
ОСВІТА	21
КУЛЬТУРА	21
ОХОРОНА ЗДОРОВ'Я	21
РАНЖУВАННЯ РЕГІОНІВ УКРАЇНИ	22
ЗА ТЕРИТОРІЄЮ, КІЛЬКІСТЮ ТА ЩІЛЬНІСТЮ НАСЕЛЕННЯ	22
ЗА ОБСЯГОМ ВАЛОВОГО РЕГІОНАЛЬНОГО ПРОДУКТУ ЗАГАЛОМ ТА	
НА 1 ОСОБУ ЗА 2011 РІК	23
ЗА КІЛЬКІСТЮ СУБ'ЄКТІВ ЄДРПОУ НА 1000 НАСЕЛЕННЯ НА 1 СІЧНЯ 2013	
РОКУ.....	23
ЗА ІНДЕКСАМИ СПОЖИВЧИХ ЦІН.....	24
ЗА ІНДЕКСАМИ ОБСЯГУ ПРОМИСЛОВОЇ ПРОДУКЦІЇ У 2012 РОЦІ	24
ЗА ОБСЯГАМИ ВИРОБНИЦТВА ОСНОВНИХ ВИДІВ ПРОДУКЦІЇ РОСЛИННИЦТВА	
У 2012 РОЦІ.....	25
ЗА ОБСЯГАМИ ВИРОБНИЦТВА ОСНОВНИХ ВИДІВ ПРОДУКЦІЇ ТВАРИННИЦТВА У	
2012 РОЦІ.....	26
ЗА ОБСЯГАМИ ТА ІНДЕКСАМИ КАПІТАЛЬНИХ ІНВЕСТИЦІЙ У 2012 РОЦІ	27
ЗА ОБСЯГАМИ БУДІВЕЛЬНИХ РОБІТ ТА ПРИЙНЯТОГО В ЕКСПЛУАТАЦІЮ	
ЖИТЛА У 2012 РОЦІ.....	28
ЗА ОБСЯГАМИ ТА ІНДЕКСАМИ РОЗДРІБНОГО ТОВАРООБОРОТУ	
ПІДПРИЄМСТВ ТОРГІВЛІ У 2012 РОЦІ	29
ЗА КІЛЬКІСТЮ МАЛИХ ПІДПРИЄМСТВ У РОЗРАХУНКУ НА 10 ТИС.	
НАСЕЛЕННЯ ТА ОБСЯГОМ РЕАЛІЗАЦІЇ У 2012 РОЦІ	30
ЗА ЧАСТКОЮ ЕКСПОРТУ ТА ІМПОРТУ ТОВАРІВ У 2012 РОЦІ	31
ЗА ОБСЯГАМИ ПРЯМИХ ІНОЗЕМНИХ ІНВЕСТИЦІЙ ЗАГАЛОМ ТА	
НА 1 ОСОБУ НА 31 ГРУДНЯ 2012 РОКУ	32
ЗА КІЛЬКІСТЮ ЗАЙНЯТИХ, НАЙМАНИХ ПРАЦІВНИКІВ ТА РІВНЕМ	
ЗАЙНЯТОСТІ У 2012 РОЦІ.....	33
ЗА КІЛЬКІСТЮ ЗАРЕЄСТРОВАНИХ БЕЗРОБІТНИХ ТА РІВНЕМ	
ЗАРЕЄСТРОВАНОГО БЕЗРОБІТТЯ НА 1 СІЧНЯ 2013 РОКУ.....	34
ЗА КІЛЬКІСТЮ БЕЗРОБІТНИХ ТА РІВНЕМ БЕЗРОБІТТЯ	
ЗА МЕТОДОЛОГІЄЮ МОП У 2012 РОЦІ.....	35
КОРОТКІ МЕТОДОЛОГІЧНІ ПОЯСНЕННЯ ДО ОКРЕМИХ ПОКАЗНИКІВ	
ДОВІДНИКА	36

КОРОТКИЙ СТАТИСТИЧНИЙ ОГЛЯД

Суттєвою є роль Львівщини в економічному комплексі України.

Львівська область займає 3,6% **території** держави (21,8 тис.км²). Тут проживає 2540,7 тис. осіб, що складало 5,6% від загальної кількості **населення** України. За кількістю населення область посідає 5-те місце після Донецької, Дніпропетровської областей, м. Києва та Харківської області.

Щільність населення області була вищою від загальнодержавного показника (75,5 осіб) і становила 116,4 особи на км². За щільністю Львівська область займає 2-е місце після Донецької, а з урахуванням міст Києва і Севастополя – 4-е місце.

В області створено 4,0% (за 2011 рік) **валового регіонального продукту**, і за цим показником Львівщина є дев'ятою серед регіонів України.

У 2012 році кількість **зайнятого населення** Львівщини склала 1099,9 тис. осіб, з яких 620,1 тис. осіб – це наймані працівники підприємств, установ та організацій. За кількістю зайнятого населення область була п'ятою після Донецької, Дніпропетровської, м. Києва, Харківської областей.

На початок 2013 року в області нараховувалось **68,2 тис. суб'єктів Єдиного державного реєстру підприємств та організацій України (ЄДРПОУ)**, або 5,1% від загальної кількості у державі. За цим показником область була шостою в державі (після м. Києва, Дніпропетровської, Донецької, Одеської, Харківської областей).

В області торік було реалізовано **промислової продукції** на 34,9 млрд.грн., або 2,5% від загальнодержавного обсягу. За цим показником серед регіонів України Львівщина у 2012 році займала 9-е місце.

Суттєвою була частка Львівщини у випуску окремих видів промислової продукції: одягу верхнього трикотажного (56,0%), вод натуральних мінеральних негазованих (44,0%), вод натуральних мінеральних газованих (30,6%), виробів панчішно-шкарпеткових (24,8%), паперу побутового та санітарно-гігієнічного призначення (19,5%), трикотажу спіднього (15,0%), верстатів для оброблення дерева (14,9%), цегли керамічної невогнетривкої будівельної (10,3%).

У 2012 році в області обсяг **продукції сільського господарства** становив 8,8 млрд.грн. (у постійних цінах 2010 року), що становило 3,9% від загальнодержавного обсягу. За цим показником Львівщина посіла 11-е місце, а

за обсягом продукції, виробленої господарствами населення, – 2-е місце після Вінницької області.

Львівська область займала в державі вагоме місце: з виробництва картоплі – 1-е місце; з виробництва овочів – 9-е місце (після Херсонської, Харківської, Дніпропетровської, Київської, Миколаївської, Донецької, Полтавської та Одеської областей).

За обсягом виробництва молока в Україні Львівщина була третьою (після Вінницької і Полтавської областей), з виробництва м'яса (реалізація в живій вазі) – шостою (її випереджають Черкаська, Київська, Дніпропетровська області, АР Крим та Донецька область).

На Львівщину припало 3,7% від загальнодержавного **обсягу будівельних робіт** (2,3 млрд.грн.) та 6,8% **прийнятого в експлуатацію житла** (731,4 тис.м² загальної площі). Область була п'ятою серед регіонів України за обсягом прийняття в експлуатацію житла та восьмою – за обсягом будівельних робіт.

У 2012 році на Львівщину припало 4,5% **обороту роздрібною торгівлі** та 3,8% – **оптового товарообороту** України. За обсягом обороту роздрібною торгівлі і оптового товарообороту Львівщина серед регіонів держави була сьомою.

Загальний обсяг роздрібного товарообороту підприємств, що здійснюють діяльність з роздрібною торгівлі та ресторанного господарства, у 2012 році становив 19,7 млрд.грн., у розрахунку на одну особу – 7753 грн. (87,3% загальнодержавного показника). За рівнем роздрібного товарообороту на одну особу в Україні у 2012 році область займала 10 місце.

Серед регіонів України Львівщина на початок 2013 року посіла 6-е місце за **обсягом прямих іноземних інвестицій**; питома вага області за цим показником становила 3%.

Серед регіонів за обсягом **експорту** товарів Львівщина була дванадцятою, за обсягом **імпорту** – шостою. Частка Львівщини в Україні з експорту товарів становила 2,0%, з імпорту – 4,0%.

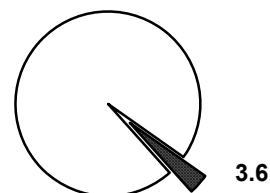
Львівська область займала 3-е місце в державі за кількістю **студентів** на 10 тис. осіб населення (після м.Києва та Харківської області), 1-е місце – за кількістю клубів і бібліотек, 3-е – за кількістю театрів (після м.Києва та Дніпропетровської області).

ПИТОМА ВАГА ЛЬВІВСЬКОЇ ОБЛАСТІ В УКРАЇНІ

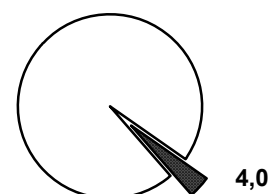
	2008	2009	2010	2011	2012
	у %				
Територія	3,6	3,6	3,6	3,6	3,6
Кількість міст	9,6	9,6	9,6	9,6	9,6
Кількість селищ міського типу	3,8	3,8	3,8	3,8	3,8
Кількість сільських населених пунктів	6,5	6,5	6,5	6,5	6,5

Частка Львівщини в Україні у 2012 році, у %:

за територією



за обсягом валового регіонального продукту¹



ВАЛОВИЙ РЕГІОНАЛЬНИЙ ПРОДУКТ

Валовий регіональний продукт	3,7	3,9	3,8	4,0	...
Валовий випуск товарів та послуг	3,6	3,8	3,6	3,8	...

КІЛЬКІСТЬ СУБ'ЄКТІВ ЄДРПОУ

Кількість суб'єктів ЄДРПОУ	5,1	5,1	5,1	5,1	5,1
----------------------------	-----	-----	-----	-----	-----

НАСЕЛЕННЯ

Кількість населення	5,5	5,5	5,6	5,6	5,6
міське населення	4,9	4,9	4,9	4,9	4,9
сільське населення	6,9	6,9	6,9	7,0	7,0
чоловіки	5,6	5,7	5,7	5,7	5,7
жінки	5,4	5,4	5,4	5,4	5,4
З загальної кількості населення у віці					
0–14 років	6,1	6,1	6,1	6,0	6,0
15–64 років	5,5	5,5	5,5	5,5	5,5
65 років і старше	5,0	5,1	5,2	5,2	5,2

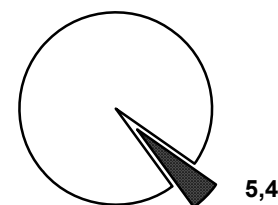
за кількістю населення



ЗАЙНЯТИСТЬ НАСЕЛЕННЯ

Кількість зайнятого населення	5,2	5,4	5,4	5,4	5,4
Економічно активне населення (у віці 15–70 років)	5,3	5,4	5,4	5,4	5,4
Безробітні (у віці 15–70 років)	6,3	5,1	5,2	5,3	5,4
Кількість зареєстрованих безробітних	5,0	4,9	5,2	5,3	5,2
Середньорічна кількість найманих працівників	5,2	5,2	5,1	5,1	5,1

за кількістю зайнятого населення



¹ Дані наведено за 2011 рік.

Продовження

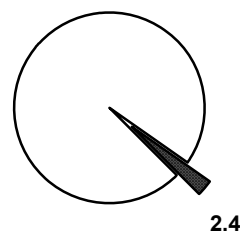
	2008	2009	2010	2011	2012
	у %				

ПРОМИСЛОВІСТЬ**Виробництво важливіших видів промислової продукції**

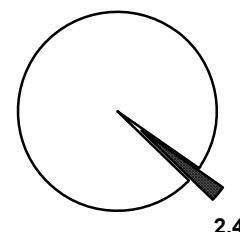
Вугілля готове	3,3	3,0	2,6	2,1	1,3
Нафта сира	3,7	3,9	4,2	4,8	5,0
Яловичина і телятина, свіжі (парні) чи охолоджені	6,2	4,9	4,9	3,0	3,0
Яловичина і телятина, морожені	7,4	5,5	6,1	7,5	9,0
Свинина свіжа (парна) чи охолоджена	5,8	3,2	4,7	3,9	3,3
Ковбасні вироби	1,3	1,4	1,8	1,8	1,8
Молоко оброблене рідке	3,9	3,6	2,7	3,5	3,6
Сир свіжий неферментований та сир кисломолочний	2,9	1,8	1,1	0,7	0,7
Продукти кисломолочні	11,8	11,2	11,4	10,9	9,5
Борошно	2,4	2,4	2,1	1,9	2,5
Вироби макаронні без начинки, не піддані тепловому обробленню чи не приготовлені будь-яким іншим способом	2,5	1,0	0,5	0,1	0,1
Вироби хлібобулочні	3,8	3,9	3,9	4,1	3,9
Шоколад та інші продукти харчові готові з вмістом какао	2,7	2,8	2,8	3,5	3,5
Пиво солодове, включаючи пиво безалкогольне і пиво з вмістом алкоголю менше 0,5%	5,6	6,3	5,9	6,3	6,3
Води натуральні мінеральні негазовані	60,0	52,7	45,5	43,6	44,0
Води натуральні мінеральні газовані	18,2	21,5	23,3	26,9	30,6
Безалкогольні напої	4,5	5,0	4,3	4,2	4,0
Вироби панчішно-шкарпеткові трикотажні машинного чи ручного в'язання	24,6	25,5	21,6	20,4	24,8
Трикотаж спідній	33,1	36,7	26,1	19,0	15,0
Одяг верхній трикотажний	29,5	43,6	43,7	51,4	56,0
Взуття	4,1	4,4	4,0	4,3	4,1
Деревина, уздовж розпиляна чи розколота, завтовшки більше 6 мм	6,9	7,0	6,9	7,2	7,0
Папір побутового та санітарно- гігієнічного призначення	18,5	19,5	20,7	20,1	19,5
Цегла керамічна невогнетривка будівельна	9,4	9,8	10,4	10,8	10,3
Верстати для оброблення дерева	20,5	21,0	26,4	24,6	14,9
Електроенергія	1,2	1,1	0,9	1,1	1,4

Частка Львівщини
в Україні, у %:за обсягом реалізованої
промислової продукції

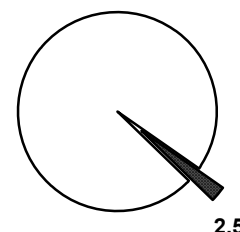
2010



2011

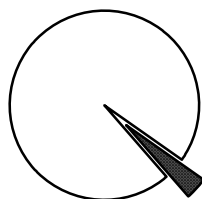


2012



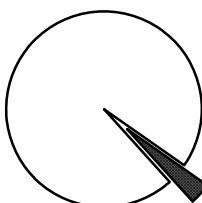
Продовження

Частка Львівщини
в Україні у 2012 році, у %:
за обсягом продукції
сільського господарства



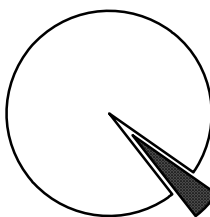
3.9

за обсягом продукції
рослинництва



3.5

за обсягом продукції
тваринництва



4.8

за обсягом продукції
лісового господарства



6.4

	2008	2009	2010	2011	2012
	у %				
СІЛЬСЬКЕ ГОСПОДАРСТВО					
Продукція сільського господарства	3,7	3,9	3,8	3,6	3,9
у тому числі:					
рослинництва	2,9	3,2	3,1	3,0	3,5
тваринництва	5,5	5,2	5,1	4,9	4,8
Площа сільськогосподарських угідь	3,0	3,0	3,0	3,0	3,0
у тому числі ріллі	2,5	2,5	2,5	2,4	2,4
Валовий збір основних сільськогосподарських культур:					
зернові культури	1,6	1,8	1,6	1,7	2,3
у тому числі пшениця озима і яра	1,8	2,3	2,1	2,4	3,6
цукрові буряки (фабричні)	4,3	3,1	3,9	3,6	4,5
льон-довгунець (волокно)	2,5	5,6	0,0	0,0	0,0
картопля	7,0	7,6	6,7	7,5	7,9
овочі	5,3	4,9	5,1	4,8	4,7
кормові коренеплоди	6,9	6,8	6,6	6,1	6,0
Поголів'я худоби:					
велика рогата худоба	5,9	5,9	5,6	5,4	5,4
у тому числі корови	6,2	6,3	6,1	6,0	6,0
свині	4,0	4,0	3,7	3,9	4,0
вівці та кози	1,2	1,2	1,3	1,5	1,7
Виробництво основних продуктів тваринництва:					
м'ясо (реалізація в живій вазі)	5,7	5,7	5,6	5,5	5,6
молоко	6,2	5,9	5,8	5,7	5,5
яйця	3,7	3,6	3,4	2,9	2,7
вовна	0,3	0,3	0,3	0,3	0,3
ЛІСОВЕ ГОСПОДАРСТВО					
Площа земель лісового фонду	6,4	6,4	6,6	6,5	6,5
Обсяг продукції (робіт, послуг) лісового господарства	7,2	6,8	7,0	6,9	6,4
НАВКОЛИШНЄ СЕРЕДОВИЩЕ					
Викиди забруднюючих речовин в атмосферне повітря стаціонарними джерелами забруднення	2,8	3,1	2,7	3,0	3,0

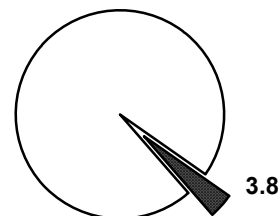
Продовження

	2008	2009	2010	2011	2012
	у %				

ІНВЕСТИЦІЇ ТА БУДІВЕЛЬНА ДІЯЛЬНІСТЬ

Капітальні інвестиції	4,7	4,7	3,8
Прийняття в експлуатацію загальної площі житла	7,4	6,1	6,9	7,7	6,8
Обсяг виконаних будівельних робіт	5,3	5,6	4,7	4,2	3,7

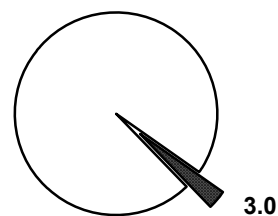
Частка Львівщини в Україні у 2012 році, у %:
за обсягом капітальних інвестицій



ЗОВНІШНЬОЕКОНОМІЧНА ДІЯЛЬНІСТЬ

Прямі іноземні інвестиції (акціонерний капітал)					
на кінець року	2,7	3,0	2,8	2,8	3,0
Експорт: товарів	1,5	2,0	1,9	1,8	2,0
послуг	1,1	1,0	0,9	1,2	1,6
Імпорт: товарів	3,0	3,6	3,3	3,9	4,0
послуг	1,6	1,1	1,3	1,3	1,4

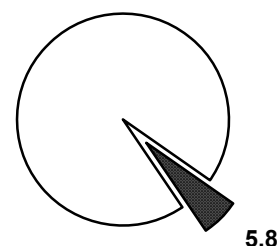
за обсягом прямих іноземних інвестицій



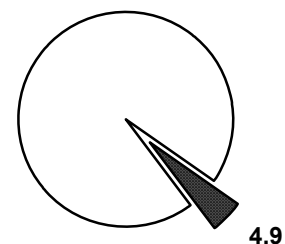
ТРАНСПОРТ

Експлуатаційна довжина залізничних колій	5,9	5,9	5,9	5,9	5,8
Відправлено вантажів залізничним транспортом	1,4	1,2	1,1	0,9	0,8
Вантажооборот залізничного транспорту	3,1	2,7	2,8	2,8	2,7
Відправлено пасажирів залізничним транспортом	6,7	7,0	6,9	7,2	7,1
Пасажирооборот залізничного транспорту	4,2	4,5	4,3	4,5	4,6
Протяжність автомобільних шляхів з твердим покриттям	4,9	4,9	4,9	4,9	4,9
Перевезено вантажів автомобільним транспортом	1,8	1,7	1,7	1,8	1,9
Вантажооборот автомобільного транспорту	5,3	5,7	7,2	6,2	7,3
Перевезено пасажирів автомобільним транспортом	5,2	5,4	5,7	5,8	5,7
Пасажирооборот автомобільного транспорту	7,0	7,2	7,4	7,6	7,5

за довжиною залізничних колій

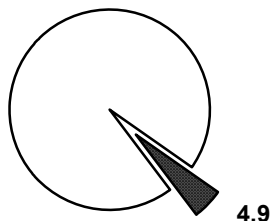


за протяжністю автомобільних шляхів

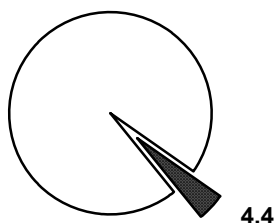


Продовження

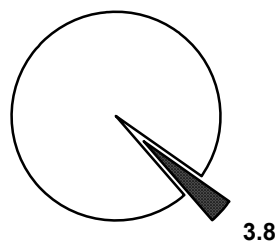
Частка Львівщини
в Україні у 2012 році, у %:
за обсягом роздрібного
товарообороту



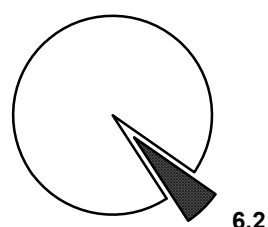
за обсягом реалізованих
послуг



за обсягом реалізованої
продукції малими
підприємствами



за кількістю
наукових організацій



	2008	2009	2010	2011	2012
	у %				

ТОРГІВЛЯ

Оптовий товарооборот підприємств	2,3	2,4	2,3	3,6	3,8
Роздрібний товарооборот підприємств	5,2	5,6	5,3	5,2	4,9
у тому числі товарооборот ресторанного господарства	5,3	5,5	5,5	5,3	5,2

ПОСЛУГИ

Реалізовано послуг	4,9	4,5	4,4	4,6	4,4
у тому числі населенню	4,7	4,7	4,1	4,2	4,0

МАЛЕ ПІДПРИЄМНИЦТВО

Обсяг реалізованої продукції (товарів, послуг) малими підприємствами	3,5	3,5	3,4	3,9	3,8
Кількість найманих працівників малих підприємств	5,8	6,0	5,8	5,7	5,4
Кількість фермерських господарств	2,5	2,5	2,3	2,3	2,5

НАУКОВА ДІЯЛЬНІСТЬ

Кількість організацій (підприємств), що виконували наукові дослідження і розробки	5,7	6,0	6,3	6,1	6,2
Кількість спеціалістів, які виконували наукові та науково-технічні роботи	4,5	4,4	4,6	4,3	4,3
Кількість фахівців вищої кваліфікації					
докторів наук	6,4	6,6	6,6	6,7	6,8
кандидатів наук	7,1	7,1	7,2	7,3	7,3
Обсяг наукових і науково-технічних робіт	3,4	3,2	3,0	3,0	2,6

Продовження

	2008	2009	2010	2011	2012
	у %				

Частка Львівщини
в Україні у 2012 році, у %:

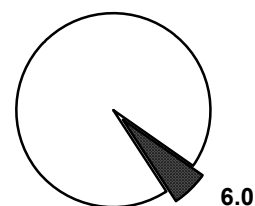
ДОХОДИ ТА ВИТРАТИ НАСЕЛЕННЯ

Доходи населення	5,0	4,9	5,0	4,9	5,0
Витрати населення на придбання товарів та послуг	4,6	4,6	4,8	4,9	5,0

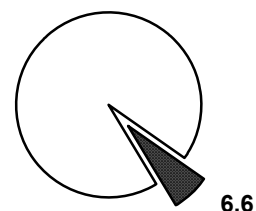
ОСВІТА І КУЛЬТУРА

Кількість дітей у дошкільних навчальних закладах	4,3	4,4	4,5	4,5	4,6
Кількість учнів:					
у загальноосвітніх навчальних закладах	6,2	6,2	6,1	6,1	6,0
у професійних навчально-виховних закладах	7,3	7,5	7,8	8,2	8,0
Кількість студентів у вищих навчальних закладах:					
I–II рівнів акредитації	6,1	5,6	5,6	5,7	5,9
III–IV рівнів акредитації	6,1	6,3	6,4	6,7	6,9
Книжковий фонд масових бібліотек	5,5	5,7	5,8	6,0	6,0
Кількість клубних установ	7,5	7,5	7,6	7,6	7,6
Кількість музеїв	4,0	4,4	4,6	4,4	4,2
Кількість театрів	8,0	8,1	7,9	6,8	6,8

за кількістю учнів у загальноосвітніх навчальних закладах



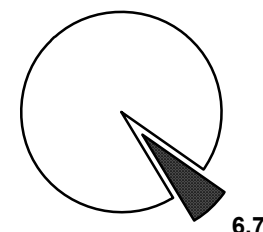
за кількістю студентів у вищих навчальних закладах I–IV рівнів акредитації



ОХОРОНА ЗДОРОВ'Я

Кількість лікарняних закладів	5,0	5,0	4,8	5,2	5,4
у них ліжок	5,7	5,8	5,8	5,9	6,0
Кількість лікарських амбулаторно-поліклінічних закладів	5,2	6,0	5,5	5,6	5,3
Ємність амбулаторно-поліклінічних закладів (кількість відвідувань за зміну)	4,9	4,9	4,9	4,9	4,7
Кількість лікарів усіх спеціальностей	6,4	6,6	6,7	6,7	6,7
Кількість середнього медичного персоналу	6,0	6,1	6,1	6,2	6,2
Кількість санаторіїв і пансіонатів з лікуванням	12,0	11,1	11,0	10,8	10,3
у них ліжок	12,2	11,6	11,5	11,6	11,1

за кількістю лікарів



МІСЦЕ ЛЬВІВСЬКОЇ ОБЛАСТІ В УКРАЇНІ

	Місце Львівської області					Дані за 2012 рік	
	2008	2009	2010	2011	2012	Львівщина	Україна
Територія, тис.км ²	17	17	17	17	17	21,8	603,5

НАСЕЛЕННЯ

Кількість населення на кінець року, тис. осіб	5	5	5	5	5	2540,7	45553,0
Щільність населення ¹ , на 1 км ² осіб	2	2	2	2	2	116,4	75,5

ВАЛОВИЙ РЕГІОНАЛЬНИЙ ПРОДУКТ

Валовий регіональний продукт ² , млн.грн.	9	9	10	9	...	52103	1302079
Валовий регіональний продукт на одну особу ² , грн.	13	13	14	13	...	20490	28488
Індекс фізичного обсягу валового регіонального продукту до попереднього року ³ , %	20	14	16–17	6	11	100,9	100,2

ЦІНИ

Індекси споживчих цін, грудень до грудня попереднього року, %	26	23–24	19–20	21	17	99,3	99,8
---	----	-------	-------	----	----	------	------

КІЛЬКІСТЬ СУБ'ЄКТІВ ЄДРПОУ

Кількість суб'єктів ЄДРПОУ, на кінець року	6	6	6	6	6	68231	1341781
на 1000 осіб	11	11	11	11	11	27	29

ПРОМИСЛОВІСТЬ

Обсяг реалізованої промислової продукції (товарів, послуг), млрд.грн.	10	10	10	9	9	34,9 ⁴	1400,7 ⁴
Індекс обсягу промислової продукції до попереднього року, %	13	10–11	23	5	7	101,6	98,2

Львівщина серед регіонів України у 2012 році

за обсягом реалізованої промислової продукції

за обсягом продукції сільського господарства



¹ Серед областей України Львівщина посідала 2-е місце, з урахуванням міст Києва і Севастополя – 4-е місце.

² Абсолютні дані щодо валового регіонального продукту наведені за 2011 рік.

³ Дані за 2012 рік є попередніми.

⁴ Дані сформовано відповідно до Класифікації видів економічної діяльності (ДК 009:2010), з урахуванням зміни підприємствами основного виду економічної діяльності.

	Місце Львівської області					Дані за 2012 рік	
	2008	2009	2010	2011	2012	Львівщина	Україна
СІЛЬСЬКЕ ГОСПОДАРСТВО							
Продукція сільського господарства, млн.грн. (у постійних цінах 2010 року)	14	12	14	13–16	11	8753,4	223254,8
у тому числі:							
рослинництва	19	18	17	17–18	15	5200,3	149233,4
тваринництва	5	5	6	6	6	3553,1	74021,4
Із загального обсягу:							
сільськогосподарські підприємства	20	20	20	20	20	2626,1	113082,3
господарства населення	2	2	2	2	2	6127,3	110172,5
Індекс продукції сільського господарства до попереднього року, %	24	9	19	16	9	104,2	95,5
Вироблено продукції сільського господарства:							
на одну особу, грн.	22	22	22	21	19	3445	4897
на 100 га сільськогосподарських угідь, тис.грн.	7	6	6	7	7	832,0	601,5
Площа сільськогосподарських угідь у володінні та тимчасовому користуванні усіх категорій господарств, тис.га	19	19	19	19	19	1263,9	41536,3
у тому числі ріллі	20	20	20	20	20	795,7	32518,4
Площа сільськогосподарських угідь на одну особу, га	22	22	22	22	22	49,7	91,1
Валовий збір основних сільськогосподарських культур, тис.т:							
зернові культури	20	20	21	20	18	1065,7	46216,2
цукрові буряки (фабричні)	9	11	8	11	9	834,5	18438,9
льон-довгунець (волокно)	4	3–5	3–6	4	4–5	0,0	1,8
картопля	4	3	3	3	1	1830,8	23250,2
овочі	6	8	7	9	9	471,3	10016,7
фрукти та ягоди	6	7	9	9	8	93,9	2008,7
Урожайність сільськогосподарських культур, ц з 1 га зібраної площі:							
зернові культури	16–17	13	13	15	12	37,1	31,2
цукрові буряки (фабричні)	5	5	2	6	8	431,4	410,8
льон-довгунець (волокно)	8	8	5	4	5	2,3	8,6
картопля	7	7	14	7	6	189,0	161,0
овочі	10	15	14	15	14	191,2	199,2
фрукти та ягоди	10	11	15	15	17	73,2	89,9

	Місце Львівської області					Дані за 2012 рік	
	2008	2009	2010	2011	2012	Львівщина	Україна
Поголів'я худоби, тис. голів:							
велика рогата худоба	3	2–4	4	5	4	250,5	4645,9
у тому числі корови	2	2	2	2	2	152,4	2554,3
свині	14	13	13	13	12	306,3	7576,7
вівці та кози	22	22	22	22	19	28,6	1738,2
Виробництво основних продуктів тваринництва:							
м'ясо (реалізація в живій вазі), тис.т							
	5	5	5	5	6	174,1	3120,9
молоко, тис.т	2	3	3	3	3	620,7	11377,6
яйця, млн. штук	11	13	13	14	16	519,9	19110,5
вовна, т	20–22	20–21	21	20–21	20–21	13	3724
Середньорічний надій молока від однієї корови, кг							
	13	16	15	16	17	4009	4361
Середньорічна несучість курей-несучок у сільськогосподарських підприємствах, штук							
	22	20–21	23	20–22	24	148	293
Виробництво продукції тваринництва на одну особу, кг:							
м'яса (у забійній вазі)	10	9	6–7	8	10	48,5	48,5
молока	17	17	17	17	17	244,3	249,5
яєць, штук	23	23	24	23	23	205	419
Споживання основних продуктів харчування на одну особу, кг:							
хлібних продуктів	13	12–13	23	22	20	106,0	109,4
м'яса та м'ясопродуктів	18	15	19	17	18	48,2	54,4
молока та молочних продуктів	10	16	16	16	14	226,1	214,9
яєць, штук	21–22	21–22	23	21	21	288	307
картоплі	11	9	10	6	8	174,3	140,2
овочів та баштанних	13	20	22	21	23	148,0	163,4
риби та рибопродуктів	15	16	18	16	18	10,9	13,6
цукру	17	21	22–23	19	18	36,8	37,6
олії	15	6–7	4	3–4	4–5	14,2	13,0
фруктів та ягід	9	10	11	15–16	16	47,9	53,3

НАВКОЛИШНЄ СЕРЕДОВИЩЕ

Викиди забруднюючих речовин в атмосферне повітря у розрахунку на км ² , т	8	7	6	6	6	11,6	11,3
--	---	---	---	---	---	------	------

Продовження

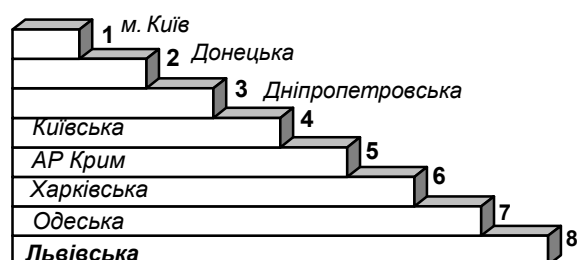
	Місце Львівської області					Дані за 2012 рік	
	2008	2009	2010	2011	2012	Львівщина	Україна

ІНВЕСТИЦІЇ ТА БУДІВЕЛЬНА ДІЯЛЬНІСТЬ

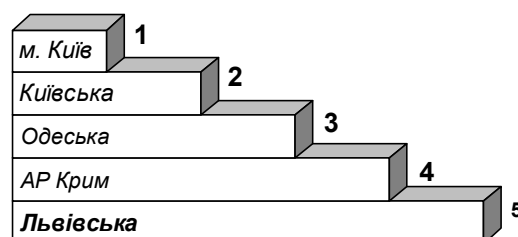
Капітальні інвестиції, млн.грн.	6	7	8	11173,3	293691,9
на 1 особу, грн.	10	7	11	4429,5	6467,1
Прийняття в експлуатацію житла							
тис.м ²	4	5	3	4	5	731,4	10749,5
на 1000 населення, м ²	7	10	10	6	11	290,0	236,7
Обсяг виконаних будівельних робіт, млн.грн.	5	5	7	8	8	2275,4	62280,0

Львівщина серед регіонів України у 2012 році

за обсягом капітальних інвестицій



за обсягом прийнятого в експлуатацію житла



ТОРГІВЛЯ

Кількість крамниць роздрібної торгівлі підприємств	2	2	4	4	4	3066	47234
Кількість об'єктів ресторанного господарства підприємств	1	2	2	1	3	1546	21619
Забезпеченість населення у розрахунку на 10 тис. осіб:							
торговельною площею крамниць роздрібної торгівлі, м ²	10	12	12	13	14	1703	2040
посадковими місцями у об'єктах ресторанного господарства, місць	6	8	9	10	10	371	334
Роздрібний товарооборот підприємств							
млн.грн.	6	6	6	6	7	19698,3	405113,9
на одну особу, грн.	8	7	8	8	10	7753	8885
Індекс фізичного обсягу роздрібного товарообороту підприємств до попереднього року, у %	25	4	27	26	24	104,1	112,3
Оптовий товарооборот підприємств, млн.грн.	8	8	9	7	7	41664,0	1093290,8

Продовження

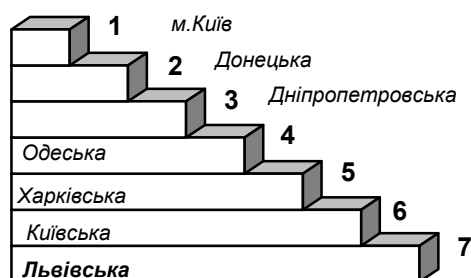
	Місце Львівської області					Дані за 2012 рік	
	2008	2009	2010	2011	2012	Львівщина	Україна

ПОСЛУГИ

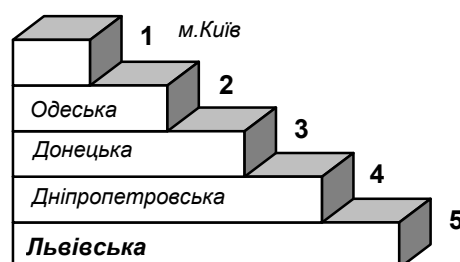
Реалізовано послуг, млн.грн.	5	5	6	5	5	14572,7	329175,2
у тому числі населенню	6	7	7	7	7	3028,0	76593,7

Львівщина серед регіонів України у 2012 році

за обсягом роздрібного товарообороту підприємств



за обсягом реалізованих послуг

**ТРАНСПОРТ І ЗВ'ЯЗОК**

Перевезення вантажів автомобільним транспортом, млн.т	16	17	16	14	13	23,4	1259,7
Перевезення (відправлення) пасажирів, млн. осіб							
залізничним транспортом	5	5	5	5	5	30,5	429,1
тролейбусами	16	18	17	19	16	25,0	1345,5
трамваями	8	8	7	8	8	43,3	799,7
автотранспортом	5	5	4	4	4	197,1	3450,2
Забезпеченість населення основними домашніми телефонними апаратами, на 100 домогосподарств	7	7	7	7	7	57	58

ЗОВНІШНЬОЕКОНОМІЧНА ДІЯЛЬНІСТЬ

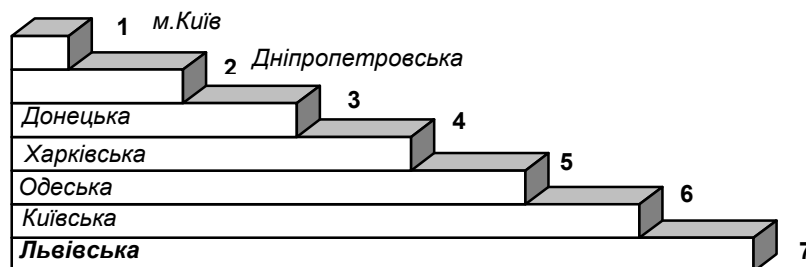
Обсяг прямих іноземних інвестицій (акціонерного капіталу) на кінець року, млн.дол. США	7	6	6	6	6	1634,8	54462,4
на 1 особу, дол.США	8	7	7	8	9	648,1	1199,3
Експорт: товарів, млн.дол. США	11	12	12	12	12	1343,5	68809,8
послуг, млн.дол. США	10	11	12	11	10	222,3	13599,1
Імпорт: товарів, млн.дол. США	7	6	6	5	6	3373,5	84658,1
послуг, млн.дол. США	10	12	10	10	8	92,1	6736,1

	Місце Львівської області					Дані за 2012 рік	
	2008	2009	2010	2011	2012	Львівщина	Україна

МАЛЕ ПІДПРИЄМНИЦТВО

Кількість малих підприємств на 10 тис. населення	6	6	8	10	12	64	76
Обсяг реалізованої продукції (товарів, послуг) малими підприємствами, млн.грн.	8	7	7	7	7	25389,6	672653,4
Кількість найманих працівників малих підприємств, тис. осіб	5	5	5	6	6	104,7	1951,6
Кількість фермерських господарств	17	17	17	17	17	1009	40676

**Львівщина серед регіонів України у 2012 році
за обсягом реалізованої продукції (товарів, послуг) малими підприємствами**

**ФІНАНСИ**

Фінансовий результат до оподаткування, млн.грн.	24	23	15	11	11	2243,7	75670,3
Питома вага збиткових підприємств, у % до загальної кількості	11	15	7	22	21	37,3	35,5

ЗАЙНЯТІСТЬ НАСЕЛЕННЯ

Кількість зайнятого населення у тому числі найманих працівників	5	6	5	5	5	1099,9	20354,3
Рівень зайнятості населення за методологією МОП, у %	23	16	16	20	23	58,4	59,7
Рівень зареєстрованого безробіття на кінець року, у %	9	9–11	9	6–8	8–10	1,7	1,8
Рівень безробіття за методологією МОП, у %	15–16	10	10	10	10	7,5	7,5

ДОХОДИ ТА ВИТРАТИ НАСЕЛЕННЯ

Доходи, млн.грн.	5	5	5	5	5	70972	1407197
Наявний дохід усього, млн.грн.	5	5	5	5	5	53816	1091100
на одну особу, грн.	10	10	10	11	12	21180,7	23931,1
Витрати на придбання товарів та послуг, млн.грн.	6	6	6	6	6	58746	1179071
на одну особу, грн.	12	13	11	11	10	23120,9	25860,6
Середньомісячна заробітна плата, грн.	13	13	14	13	15	2578	3026

Примітка. Дані щодо доходів та витрат населення за 2012 рік є попередніми.

	Місце Львівської області					Дані за 2012 рік	
	2008	2009	2010	2011	2012	Львівщина	Україна

ЖИТЛОВИЙ ФОНД

Середня забезпеченість населення житлом, на одного мешканця, м ²	25	25	23	22	21	21,9	23,7
міські поселення	25	25	25	25	25	19,7	22,1
сільська місцевість	19	18	17	17	16	23,7	27,2

ОСВІТА

Кількість учнів на 10 тис. населення	9	9	8	7	8	1010	927
Кількість студентів на 10 тис. населення	3	3	3	3	3	576	476
Охоплення дітей дошкільними навчальними закладами, у % до чисельності дітей відповідного віку	26	25	25	25	25	45	59

КУЛЬТУРА

Кількість установ культури і мистецтва:							
клубів	1	1	1	1	1	1410	18476
бібліотек	1	1	1	1	1	1361	19216
музеїв	13	12	8	9	10	25	592
театрів	3	3	3	3	3	9	132
Забезпеченість населення установами культури у розрахунку на 100 осіб населення:							
кількістю місць в установах клубного типу	18	18	18	17	17	10	10
книжковим фондом бібліотек	13	11	14	12	11	746	692
кількістю місць у залах для демонстрування фільмів	20	20	20	19	17	0,4	1
Відвідування населенням установ культури і мистецтва у розрахунку на 100 осіб населення:							
музеїв	5	6	6	6	5	74	49
театрів	6	6	6	6	6	18	15

ОХОРОНА ЗДОРОВ'Я

Забезпеченість населення у розрахунку на 10 тис. населення:							
ємністю амбулаторно-поліклінічних установ, відвідувань за зміну	19	19	20	19	24	192,0	225,4
кількістю лікарняних ліжок	7	5	6	4	4	96,0	89,1
кількістю лікарів усіх спеціальностей	5	5	3	4	4	57,4	47,9
кількістю середнього медичного персоналу	6	4	4	2	3	108,9	97,2

РАНЖУВАННЯ РЕГІОНІВ УКРАЇНИ ЗА ОКРЕМИМИ ПОКАЗНИКАМИ

Територія		Кількість наявного населення на 1 січня 2013 року		Щільність населення	
	тис. км ²		тис. осіб		осіб на 1 км ²
Україна	603,5	Україна	45553,0	Київ (м/р)	3404,8
Одеська	33,3	Донецька	4375,4	Севастополь (м/р)	444,0
Чернігівська	31,9	Дніпропетровська	3307,8	Донецька	165,0
Дніпропетровська	31,9	Київ (м/р)	2845,0	<u>Львівська</u>	<u>116,4</u>
Харківська	31,4	Харківська	2744,4	Чернівецька	112,1
Житомирська	29,8	<u>Львівська</u>	<u>2540,7</u>	Дніпропетровська	103,6
Полтавська	28,8	Одеська	2395,2	Івано-Франківська	99,2
Херсонська	28,5	Луганська	2256,5	Закарпатська	98,4
Київська	28,1	АР Крим	1965,2	Харківська	87,4
Запорізька	27,2	Запорізька	1785,2	Луганська	84,6
Луганська	26,7	Київська	1722,1	Тернопільська	77,9
Вінницька	26,5	Вінницька	1627,0	Україна	75,5
Донецька	26,5	Полтавська	1467,8	АР Крим	75,3
АР Крим	26,1	Івано-Франківська	1381,8	Одеська	71,9
Миколаївська	24,6	Хмельницька	1314,0	Запорізька	65,7
Кіровоградська	24,6	Житомирська	1268,9	Хмельницька	63,7
Сумська	23,8	Черкаська	1268,9	Вінницька	61,4
<u>Львівська</u>	<u>21,8</u>	Закарпатська	1254,4	Київська	61,2
Черкаська	20,9	Миколаївська	1173,5	Черкаська	60,7
Хмельницька	20,6	Рівненська	1156,9	Рівненська	57,7
Волинська	20,1	Сумська	1143,2	Волинська	51,6
Рівненська	20,1	Херсонська	1078,2	Полтавська	51,1
Івано-Франківська	13,9	Чернігівська	1077,8	Сумська	48,0
Тернопільська	13,8	Тернопільська	1077,3	Миколаївська	47,7
Закарпатська	12,8	Волинська	1040,0	Житомирська	42,5
Чернівецька	8,1	Кіровоградська	995,2	Кіровоградська	40,5
Севастополь (м/р)	0,9	Чернівецька	907,2	Херсонська	37,9
Київ (м/р)	0,8	Севастополь (м/р)	383,4	Чернігівська	33,8

Обсяг валового регіонального продукту за 2011 рік		Обсяг валового регіонального продукту на 1 особу за 2011 рік		Кількість суб'єктів ЄДРПОУ на 1000 осіб населення на 1 січня 2013 року	
	млн.грн.		грн.		одиниць
Україна	1302079	м.Київ	79729	м.Київ	94
м.Київ	223774	Дніпропетровська	42068	м.Севастополь	41
Донецька	161021	Донецька	36446	Миколаївська	34
Дніпропетровська	140020	Полтавська	35246	Одеська	33
Харківська	76866	Київська	34420	Київська	32
Одеська	61499	Україна	28488	Дніпропетровська	32
Київська	59154	Харківська	27966	Україна	29
Луганська	57202	Запорізька	27567	Харківська	29
Полтавська	52252	Одеська	25748	АР Крим	29
Львівська	52103	Луганська	25067	Херсонська	28
Запорізька	49525	м.Севастополь	24564	Запорізька	28
АР Крим	38220	Миколаївська	23402	Львівська	27
Вінницька	29099	Черкаська	21082	Полтавська	26
Миколаївська	27633	Львівська	20490	Кіровоградська	25
Черкаська	27012	Кіровоградська	19918	Черкаська	23
Івано-Франківська	26752	Сумська	19800	Донецька	22
Сумська	22907	АР Крим	19467	Хмельницька	21
Хмельницька	22843	Івано-Франківська	19386	Сумська	21
Житомирська	21928	Чернігівська	19357	Житомирська	21
Чернігівська	21165	Вінницька	17768	Тернопільська	21
Кіровоградська	20041	Хмельницька	17260	Луганська	21
Рівненська	19302	Житомирська	17184	Вінницька	20
Херсонська	18448	Волинська	16993	Волинська	20
Закарпатська	18054	Херсонська	16990	Чернівецька	20
Волинська	17637	Рівненська	16735	Чернігівська	19
Тернопільська	16294	Тернопільська	15055	Івано-Франківська	19
Чернівецька	11969	Закарпатська	14455	Рівненська	18
м.Севастополь	9359	Чернівецька	13228	Закарпатська	17

Продовження

Індекс споживчих цін	
	грудень 2012 року до грудня 2011 року, у %
АР Крим	98,4
Закарпатська	98,8
Кіровоградська	98,8
Сумська	98,8
Чернівецька	98,8
Чернігівська	98,8
Рівненська	98,9
Тернопільська	98,9
Вінницька	99,0
Волинська	99,0
Житомирська	99,0
Київська	99,1
Полтавська	99,1
Харківська	99,2
Запорізька	99,3
Івано-Франківська	99,3
Львівська	99,3
Миколаївська	99,3
Одеська	99,4
Херсонська	99,4
Черкаська	99,5
Хмельницька	99,6
Дніпропетровська	99,7
Україна	99,8
Луганська	100,3
м.Севастополь	100,7
Донецька	101,3
м.Київ	101,6

Індекс обсягу промислової продукції у 2012 році	
	до попереднього року, у %
Житомирська	116,6
Кіровоградська	107,5
Вінницька	107,1
Херсонська	104,7
Дніпропетровська	102,2
Тернопільська	102,1
Львівська	101,6
Закарпатська	101,4
Івано-Франківська	101,2
Хмельницька	101,2
Полтавська	100,0
Миколаївська	99,5
АР Крим	98,7
Україна	98,2
Чернігівська	98,1
Харківська	97,6
Одеська	96,9
Запорізька	96,8
Київська	96,8
Рівненська	96,7
м.Київ	95,9
Сумська	95,6
м.Севастополь	95,0
Черкаська	94,9
Донецька	94,6
Волинська	94,5
Луганська	92,5
Чернівецька	86,8

Обсяг виробництва зернових культур у 2012 році		Обсяг виробництва цукрових буряків (фабричних) у 2012 році		Обсяг виробництва картоплі у 2012 році		Обсяг виробництва овочів у 2012 році	
	тис.т		тис.т		тис.т		тис.т
Україна	46216,2	Україна	18438,9	Україна	23250,2	Україна	10016,7
Полтавська	3644,7	Полтавська	2894,9	Львівська	1830,8	Херсонська	1287,7
Вінницька	3624,7	Вінницька	2844,0	Київська	1741,1	Харківська	698,4
Черкаська	3310,6	Хмельницька	2218,8	Вінницька	1732,6	Дніпропетровська	671,6
Київська	3190,0	Тернопільська	1892,4	Чернігівська	1630,8	Київська	568,3
Чернігівська	2939,0	Черкаська	1429,0	Хмельницька	1591,2	Миколаївська	521,3
Харківська	2716,5	Київська	1200,2	Житомирська	1343,9	Донецька	511,9
Хмельницька	2712,6	Рівненська	907,7	Рівненська	1335,0	Полтавська	491,9
Сумська	2667,8	Харківська	875,6	Тернопільська	1284,6	Одеська	472,9
Кіровоградська	2339,5	Львівська	834,5	Волинська	1161,5	Львівська	471,3
Тернопільська	2163,8	Волинська	652,5	Сумська	1128,6	АР Крим	391,3
Одеська	1880,4	Кіровоградська	628,4	Харківська	980,4	Черкаська	368,6
Житомирська	1694,9	Сумська	591,9	Полтавська	950,9	Вінницька	366,2
Донецька	1642,6	Чернігівська	555,9	Івано-Франківська	927,6	Запорізька	346,1
Дніпропетровська	1554,3	Житомирська	552,9	Черкаська	762,7	Луганська	333,3
Луганська	1293,8	Івано-Франківська	131,7	Донецька	750,5	Закарпатська	282,7
Миколаївська	1278,3	Чернівецька	95,0	Закарпатська	608,6	Волинська	281,9
Запорізька	1196,3	Миколаївська	59,0	Чернівецька	601,9	Тернопільська	254,8
Львівська	1065,7	Дніпропетровська	44,5	Одеська	502,6	Рівненська	250,5
Херсонська	1055,2	Донецька	19,8	Дніпропетровська	481,7	Житомирська	242,2
Рівненська	918,4	Одеська	10,2	Луганська	404,4	Чернівецька	228,3
АР Крим	908,3	Луганська	0,0	Кіровоградська	384,0	Хмельницька	225,4
Волинська	869,3	АР Крим	–	АР Крим	343,8	Кіровоградська	210,5
Івано-Франківська	615,5	Закарпатська	–	Запорізька	321,0	Чернігівська	207,8
Чернівецька	611,9	Запорізька	–	Херсонська	276,1	Сумська	185,3
Закарпатська	322,1	Херсонська	–	Миколаївська	173,9	Івано-Франківська	146,5

Продовження

Обсяг виробництва м'яса (у живій вазі) у 2012 році		Обсяг виробництва молока у 2012 році		Обсяг виробництва яєць у 2012 році	
	тис.т		тис.т		млн.шт.
Україна	3120,9	Україна	11377,6	Україна	19110,5
Черкаська	439,1	Вінницька	847,4	Київська	2479,0
Київська	298,9	Полтавська	777,8	Донецька	2215,8
Дніпропетровська	294,4	Львівська	620,7	Хмельницька	1195,1
АР Крим	199,0	Житомирська	594,9	Харківська	1140,5
Донецька	179,2	Хмельницька	594,7	Дніпропетровська	1093,0
Львівська	174,1	Чернігівська	581,3	Івано-Франківська	859,6
Волинська	127,2	Харківська	513,3	Луганська	848,2
Вінницька	123,0	Черкаська	498,5	Вінницька	806,2
Івано-Франківська	115,3	Київська	476,3	Черкаська	798,3
Харківська	111,5	Волинська	466,5	АР Крим	746,3
Закарпатська	86,3	Івано-Франківська	466,3	Запорізька	727,3
Запорізька	85,1	Тернопільська	459,6	Полтавська	671,8
Полтавська	84,2	Рівненська	442,6	Миколаївська	553,8
Рівненська	82,1	Сумська	427,3	Херсонська	542,5
Хмельницька	80,3	Закарпатська	401,1	Кіровоградська	537,0
Житомирська	77,6	Одеська	397,9	Львівська	519,9
Одеська	69,7	Миколаївська	367,4	Житомирська	519,4
Херсонська	68,0	Дніпропетровська	343,4	Рівненська	490,4
Чернівецька	67,6	Донецька	332,9	Чернівецька	431,0
Кіровоградська	67,3	Херсонська	310,5	Тернопільська	414,3
Сумська	63,1	АР Крим	310,2	Сумська	377,7
Луганська	62,2	Кіровоградська	309,2	Одеська	353,7
Тернопільська	61,5	Чернівецька	298,3	Закарпатська	332,6
Чернігівська	54,7	Луганська	282,0	Чернігівська	271,1
Миколаївська	49,5	Запорізька	257,5	Волинська	186,0

Обсяг капітальних інвестицій у 2012 році		Обсяг капітальних інвестицій на 1000 населення у 2012 році		Індекс капітальних інвестицій у 2012 році	
	млн.грн.		грн.		до попереднього року, у %
Україна	293692	м.Київ	28553	Одеська	153,5
м.Київ	79614	Київська	11876	Полтавська	143,3
Донецька	31722	АР Крим	9375	Луганська	123,6
Дніпропетровська	22509	Донецька	7248	Кіровоградська	122,0
Київська	20367	Полтавська	6976	Тернопільська	121,7
АР Крим	18332	Дніпропетровська	6799	Волинська	121,4
Харківська	14759	Україна	6467	Київська	118,2
Одеська	14631	Одеська	6146	Черкаська	118,0
Львівська	11173	м.Севастополь	5532	Івано-Франківська	114,2
Полтавська	10218	Харківська	5411	Харківська	114,2
Луганська	8223	Кіровоградська	4611	Донецька	112,4
Запорізька	7204	Львівська	4430	м.Севастополь	112,0
Вінницька	5824	Запорізька	4030	Чернівецька	111,8
Івано-Франківська	5167	Миколаївська	3996	Житомирська	110,1
Миколаївська	4696	Івано-Франківська	3749	Україна	108,3
Кіровоградська	4576	Луганська	3638	Чернігівська	108,0
Черкаська	3781	Вінницька	3587	АР Крим	107,9
Хмельницька	3489	Волинська	3140	Рівненська	105,5
Тернопільська	3375	Тернопільська	3138	м.Київ	102,4
Волинська	3255	Черкаська	2978	Миколаївська	102,3
Житомирська	2893	Хмельницька	2656	Сумська	101,7
Сумська	2871	Чернігівська	2547	Запорізька	101,6
Рівненська	2771	Сумська	2506	Вінницька	100,9
Чернігівська	2737	Чернівецька	2469	Дніпропетровська	93,9
Закарпатська	2736	Рівненська	2400	Хмельницька	92,8
Херсонська	2436	Житомирська	2274	Херсонська	87,9
Чернівецька	2229	Херсонська	2257	Львівська	86,8
м.Севастополь	2104	Закарпатська	2189	Закарпатська	81,4

Продовження

Обсяг будівельних робіт у 2012 році		Індекс обсягу будівельних робіт у 2012 році		Обсяг прийняття в експлуатацію житла у 2012 році		Обсяг прийняття в експлуатацію житла на 1000 осіб населення у 2012 році	
	млн. грн.		до попереднього року, у %		тис. м ²		м ²
Україна	62280	Рівненська	143,1	Україна	10750	Київська	681
м.Київ	13615	Чернівецька	116,7	м.Київ	1503	м.Севастополь	648
Донецька	9349	Запорізька	101,8	Київська	1167	м.Київ	539
Дніпропетровська	4702	Сумська	101,6	Одеська	770	Чернівецька	450
Харківська	4168	Полтавська	93,9	АР Крим	733	Івано-Франківська	386
Полтавська	3661	Харківська	93,2	Львівська	732	Тернопільська	380
Одеська	3487	Івано-Франківська	92,1	Івано-Франківська	533	АР Крим	375
Київська	2827	Чернігівська	91,6	Тернопільська	409	Одеська	324
Львівська	2275	Кіровоградська	90,7	Чернівецька	407	Закарпатська	293
АР Крим	2068	Тернопільська	90,1	Харківська	380	Волинська	293
Луганська	1675	Волинська	88,3	Закарпатська	366	Львівська	290
Запорізька	1667	Донецька	87,9	Хмельницька	359	Хмельницька	273
Рівненська	1525	м.Севастополь	86,9	Донецька	346	Україна	237
Вінницька	1338	Дніпропетровська	86,2	Вінницька	322	Рівненська	207
Миколаївська	1309	Україна	86,0	Волинська	304	Вінницька	199
Івано-Франківська	1009	АР Крим	85,6	Дніпропетровська	267	Чернігівська	178
Чернівецька	1001	Київська	85,4	м.Севастополь	247	Сумська	171
Хмельницька	781	Луганська	85,2	Рівненська	239	Херсонська	163
Сумська	737	Хмельницька	85,1	Сумська	196	Харківська	139
Тернопільська	703	Одеська	83,4	Запорізька	194	Житомирська	137
Черкаська	679	Херсонська	82,4	Чернігівська	191	Кіровоградська	131
Житомирська	658	Вінницька	80,6	Луганська	177	Полтавська	121
Волинська	643	м.Київ	78,9	Полтавська	177	Запорізька	109
Кіровоградська	621	Миколаївська	78,0	Херсонська	176	Черкаська	103
Чернігівська	534	Житомирська	77,9	Житомирська	174	Миколаївська	102
Херсонська	441	Черкаська	74,4	Черкаська	131	Дніпропетровська	81
м.Севастополь	427	Закарпатська	74,2	Кіровоградська	130	Донецька	79
Закарпатська	380	Львівська	73,6	Миколаївська	120	Луганська	78

Обсяг роздрібного товарообороту підприємств на одну особу у 2012 році	
	грн.
м.Київ	26099
м.Севастополь	13780
Київська	12082
Одеська	11256
Дніпропетровська	10572
Харківська	9440
Запорізька	8943
Україна	8885
Донецька	8574
АР Крим	8418
<u>Львівська</u>	<u>7753</u>
Полтавська	7085
Миколаївська	7073
Волинська	6883
Херсонська	6750
Луганська	6253
Кіровоградська	6220
Черкаська	6211
Закарпатська	6155
Чернігівська	5810
Житомирська	5682
Чернівецька	5602
Хмельницька	5518
Рівненська	5394
Івано-Франківська	5140
Вінницька	5104
Сумська	5065
Тернопільська	4612

Індекс фізичного обсягу роздрібного товарообороту підприємств у 2012 році	
	до попереднього року, у %
м.Севастополь	125,0
АР Крим	124,6
Київська	121,8
Луганська	119,7
Волинська	117,0
Донецька	116,7
Запорізька	115,1
Сумська	113,8
Одеська	113,5
Дніпропетровська	113,3
Чернігівська	112,9
Кіровоградська	112,7
Полтавська	112,7
Миколаївська	112,6
Україна	112,3
Вінницька	111,5
Херсонська	111,0
Харківська	110,1
Рівненська	108,9
м.Київ	108,7
Черкаська	108,5
Житомирська	107,4
Івано-Франківська	107,4
Хмельницька	107,4
<u>Львівська</u>	<u>104,1</u>
Тернопільська	102,4
Чернівецька	100,6
Закарпатська	100,3

Кількість малих підприємств у розрахунку на 10 тис. населення у 2012 році	
	одиниць
м.Київ	252
Одеська	99
м.Севастополь	97
Київська	95
Харківська	86
Миколаївська	83
Дніпропетровська	78
Запорізька	76
Україна	76
Херсонська	68
АР Крим	67
Кіровоградська	66
Львівська	64
Полтавська	62
Донецька	60
Івано-Франківська	53
Черкаська	52
Чернігівська	50
Вінницька	50
Хмельницька	47
Волинська	46
Житомирська	45
Луганська	44
Сумська	44
Закарпатська	42
Чернівецька	42
Тернопільська	42
Рівненська	40

Обсяг реалізованої продукції (товарів, послуг) малими підприємствами у 2012 році	
	млн.грн.
Україна	672653,4
м.Київ	205577,7
Дніпропетровська	56446,6
Донецька	55044,9
Харківська	43841,3
Одеська	38767,2
Київська	37440,9
Львівська	25389,6
Запорізька	21236,3
Луганська	17433,5
Полтавська	16857,3
АР Крим	16703,6
Миколаївська	13547,0
Вінницька	13386,0
Черкаська	13381,2
Кіровоградська	12243,5
Херсонська	10992,4
Хмельницька	8472,7
Сумська	8046,5
Івано-Франківська	7916,5
Житомирська	7787,7
Чернігівська	7693,9
Волинська	7191,7
Рівненська	6609,2
Тернопільська	5978,9
Закарпатська	5467,8
м.Севастополь	4880,2
Чернівецька	4319,3

Продовження

Обсяг експорту товарів у 2012 році		Обсяг імпорту товарів у 2012 році	
	млн.дол. США		млн.дол. США
Україна	68809,8	Україна	84658,1
Донецька	14127,2	м.Київ	26116,0
м.Київ	12770,3	Дніпропетровська	6538,3
Дніпропетровська	10129,7	Київська	4793,2
Луганська	4192,7	Одеська	4304,6
Запорізька	4004,8	Донецька	4168,5
Полтавська	3404,4	<u>Львівська</u>	<u>3373,5</u>
Миколаївська	2370,7	Харківська	2741,0
Харківська	2022,1	Запорізька	2013,4
Київська	1983,0	Закарпатська	2009,1
Одеська	1784,6	Луганська	1989,6
Закарпатська	1385,1	АР Крим	1435,4
<u>Львівська</u>	<u>1343,5</u>	Полтавська	1322,7
Сумська	1122,1	Волинська	1015,1
Черкаська	1007,6	Івано-Франківська	983,8
АР Крим	888,8	Миколаївська	895,7
Івано-Франківська	821,5	Сумська	678,8
Вінницька	652,4	Черкаська	576,9
Кіровоградська	630,6	Хмельницька	564,9
Волинська	605,8	Чернігівська	544,8
Житомирська	550,0	Вінницька	498,4
Чернігівська	542,4	Рівненська	458,7
Рівненська	503,5	Житомирська	384,3
Хмельницька	460,4	Тернопільська	336,8
Херсонська	328,5	Кіровоградська	284,9
Тернопільська	236,8	Херсонська	206,6
м.Севастополь	159,4	Чернівецька	174,9
Чернівецька	124,9	м.Севастополь	145,3

Примітка. У загальні обсяги по Україні включені дані щодо підприємств, які звітують Держстату.

Обсяг прямих іноземних інвестицій (акціонерного капіталу) на 31 грудня 2012 року	
	млн.дол. США
Україна	54462,4
м.Київ	26592,1
Дніпропетровська	8351,8
Донецька	2981,6
Харківська	2170,4
Київська	1927,7
<u>Львівська</u>	<u>1634,8</u>
Одеська	1629,5
АР Крим	1463,7
Запорізька	1144,2
Полтавська	942,8
Черкаська	884,1
Луганська	838,5
Івано-Франківська	642,5
Закарпатська	407,2
Сумська	374,3
Житомирська	363,8
Волинська	361,2
Рівненська	296,9
Миколаївська	259,9
Вінницька	245,4
Херсонська	245,1
Хмельницька	208,6
м.Севастополь	158,4
Чернігівська	105,3
Кіровоградська	103,7
Тернопільська	64,6
Чернівецька	64,3

Обсяг прямих іноземних інвестицій (акціонерного капіталу) на одну особу на 31 грудня 2012 року	
	дол. США
м.Київ	9537,0
Дніпропетровська	2522,7
Україна	1199,3
Київська	1124,0
Харківська	795,7
АР Крим	748,6
Черкаська	696,4
Одеська	684,5
Донецька	681,3
<u>Львівська</u>	<u>648,1</u>
Полтавська	643,7
Запорізька	640,1
Івано-Франківська	466,2
м.Севастополь	416,3
Луганська	371,0
Волинська	348,5
Сумська	326,8
Закарпатська	325,8
Житомирська	286,0
Рівненська	257,1
Херсонська	227,1
Миколаївська	221,2
Хмельницька	158,8
Вінницька	151,1
Кіровоградська	104,5
Чернігівська	98,0
Чернівецька	71,2
Тернопільська	60,1

Кількість зайнятого населення у 2012 році		Кількість найманих працівників підприємств, установ, організацій у 2012 році		Рівень зайнятості населення за методологією МОП	
	тис. осіб		тис. осіб		у %
Україна	20354,3	Україна	12181,3	м. Київ	64,5
Донецька	1985,4	Донецька	1268,1	м.Севастополь	62,2
Дніпропетровська	1528,5	м.Київ	1209,4	АР Крим	62,1
м.Київ	1399,8	Дніпропетровська	1056,1	Дніпропетровська	61,4
Харківська	1280,6	Харківська	760,4	Харківська	61,2
<u>Львівська</u>	<u>1099,9</u>	Київська	635,7	Запорізька	60,6
Одеська	1060,4	<u>Львівська</u>	<u>620,1</u>	Чернігівська	60,1
Луганська	1008,6	Одеська	606,3	Донецька	60,0
АР Крим	914,2	Луганська	585,5	Миколаївська	59,9
Запорізька	821,2	Запорізька	502,4	Сумська	59,9
Київська	757,5	АР Крим	474,5	Україна	59,7
Вінницька	701,1	Полтавська	415,9	Черкаська	59,4
Полтавська	652,7	Вінницька	388,8	Волинська	59,3
Хмельницька	571,3	Черкаська	322,0	Житомирська	59,3
Черкаська	562,7	Житомирська	311,5	Полтавська	59,3
Житомирська	550,3	Сумська	293,0	Київська	59,2
Івано-Франківська	548,5	Хмельницька	288,4	Одеська	59,2
Миколаївська	533,7	Чернігівська	280,0	Рівненська	59,2
Закарпатська	530,8	Миколаївська	274,4	Хмельницька	59,0
Сумська	519,6	Івано-Франківська	256,6	Вінницька	58,9
Рівненська	492,5	Рівненська	248,5	Херсонська	58,7
Херсонська	477,7	Волинська	237,8	Кіровоградська	58,6
Чернігівська	475,5	Кіровоградська	234,2	Луганська	58,5
Волинська	442,8	Херсонська	223,9	<u>Львівська</u>	<u>58,4</u>
Тернопільська	439,4	Закарпатська	218,0	Чернівецька	57,9
Кіровоградська	433,7	Тернопільська	209,5	Закарпатська	57,5
Чернівецька	387,2	Чернівецька	155,0	Тернопільська	55,5
м.Севастополь	178,7	м.Севастополь	105,3	Івано-Франківська	54,1

Кількість зареєстрованих безробітних на 1 січня 2013 року	
	тис. осіб
Україна	506,8
м.Севастополь	1,4
м.Київ	8,3
Чернівецька	11,1
Волинська	11,9
Херсонська	13,5
Закарпатська	13,7
Чернігівська	15,0
Київська	15,8
Івано-Франківська	16,2
Сумська	16,2
Хмельницька	16,2
Тернопільська	16,3
Рівненська	17,5
Одеська	18,0
Миколаївська	18,6
АР Крим	18,7
Кіровоградська	18,7
Луганська	19,9
Житомирська	21,8
Запорізька	23,4
Полтавська	24,3
Черкаська	24,9
<u>Львівська</u>	<u>26,5</u>
Вінницька	27,5
Харківська	28,5
Донецька	28,8
Дніпропетровська	34,1

Рівень зареєстрованого безробіття ¹ на 1 січня 2013 року	
	%
м.Київ	0,5
м.Севастополь	0,6
Донецька	1,1
Одеська	1,2
Луганська	1,4
Київська	1,5
АР Крим	1,6
Дніпропетровська	1,7
<u>Львівська</u>	<u>1,7</u>
Харківська	1,7
Закарпатська	1,8
Україна	1,8
Волинська	1,9
Івано-Франківська	1,9
Чернівецька	2,0
Запорізька	2,1
Херсонська	2,1
Хмельницька	2,1
Сумська	2,3
Чернігівська	2,4
Рівненська	2,5
Тернопільська	2,5
Миколаївська	2,6
Полтавська	2,8
Вінницька	2,9
Житомирська	2,9
Кіровоградська	3,2
Черкаська	3,3

¹ Рівень зареєстрованого безробіття визначено як відношення кількості безробітних, зареєстрованих у державній службі зайнятості населення, до середньорічної кількості населення працездатного віку.

Кількість безробітних за методологією МОП у 2012 році	
	тис. осіб
Україна	1657,2
м. Севастополь	11,3
Чернівецька	33,5
Волинська	39,0
Кіровоградська	40,0
Миколаївська	45,6
Херсонська	45,7
Івано-Франківська	46,9
Тернопільська	48,0
Сумська	49,0
Закарпатська	50,6
Київська	50,8
Чернігівська	51,6
Рівненська	53,3
Хмельницька	53,7
Черкаська	55,8
АР Крим	56,1
Житомирська	58,9
Полтавська	61,2
Запорізька	61,4
Одеська	65,6
Вінницька	67,3
Луганська	68,5
м. Київ	81,0
<u>Львівська</u>	<u>89,1</u>
Харківська	93,0
Дніпропетровська	108,5
Донецька	171,8

Рівень безробіття за методологією МОП у 2012 році	
	%
м. Київ	5,5
АР Крим	5,8
Одеська	5,8
м. Севастополь	5,9
Київська	6,3
Луганська	6,4
Дніпропетровська	6,6
Харківська	6,8
Запорізька	7,0
Україна	7,5
<u>Львівська</u>	<u>7,5</u>
Івано-Франківська	7,9
Миколаївська	7,9
Донецька	8,0
Чернівецька	8,0
Волинська	8,1
Кіровоградська	8,4
Полтавська	8,6
Сумська	8,6
Хмельницька	8,6
Закарпатська	8,7
Херсонська	8,7
Вінницька	8,8
Черкаська	9,0
Житомирська	9,7
Рівненська	9,8
Тернопільська	9,8
Чернігівська	9,8

Короткі методологічні пояснення до окремих показників довідника

Наявне населення – населення, яке на момент обліку фактично перебуває на території даного населеного пункту, незалежно від того, де воно проживає постійно, враховуючи тимчасово проживаючих.

До **міського населення** відносяться особи, які проживають у міських поселеннях, до **сільського** – які проживають у сільській місцевості. Міські поселення – це населені пункти, що затверджені законодавчими актами як міста та селища міського типу. Всі інші населені пункти – сільські.

Кількість зайнятого населення у віці 15–70 років визначена на підставі даних щомісячних вибіркового обстежень населення (домогосподарств) з питань економічної активності населення.

Зайнятими (за матеріалами вибіркового обстеження робочої сили) вважаються особи у віці 15–70 років, які:

- працювали впродовж обстежуваного тижня хоча б одну годину за наймом за винагороду в грошовому чи натуральному вигляді, індивідуально (самостійно), у окремих громадян або на власному (сімейному) підприємстві;
- працювали безкоштовно на підприємстві, у бізнесі, що належить будь-кому з членів домогосподарства, або в особистому селянському господарстві з метою реалізації продукції, виробленої внаслідок цієї діяльності;
- були тимчасово відсутні на роботі, тобто формально мали робоче місце, власне підприємство (бізнес), але не працювали впродовж обстежуваного періоду з незалежних від них особисто обставин.

Дані про кількість зайнятого населення є середньорічною оцінкою, розрахованою на підставі матеріалів вибіркового обстежень населення, державних статистичних спостережень підприємств, установ, організацій та інших джерел адміністративної інформації (дані Пенсійного фонду, Державної податкової адміністрації тощо).

Кількість найманих працівників підприємств, установ, організацій охоплює зайнятих, які за місцем роботи уклали письмовий трудовий договір (контракт, договір цивільно-правового характеру) на постійній або тимчасовій основі. До цієї категорії віднесені працівники су'єктів підприємницької діяльності, бюджетних і фінансових установ та громадських організацій, а також кадрові військовослужбовці (крім строкової служби), особи рядового та начальницького складу правоохоронних органів.

Найманих працівників враховують за місцем сфери прикладання їх праці, тобто за місцем знаходження підприємства або його структурного підрозділу та класифікуються за відповідними видами економічної діяльності.

З 2010р. запроваджено нові методичні засади формування сукупності одиниць спостереження для організації проведення цих спостережень. Так, великі та середні підприємства, установи, організації та їхні відокремлені підрозділи із середньою кількістю працюючих (включаючи позаштатних працівників) 50 і більше осіб, підлягають обстеженню на суцільній основі, а підприємства з кількістю працюючих від 10 до 49 осіб – із застосуванням вибіркового методу (вибірки).

Дані до 2010р. наведені без урахування найманих працівників статистично малих підприємств та у фізичних осіб-підприємців. З 2010р. дані наведено за підприємствами, установами, організаціями та їхніми відокремленими підрозділами із кількістю найманих працівників 10 і більше осіб. Безпосереднє співставлення даних за 2010–2012рр. з відповідними даними попередніх років є некоректним.

Рівень зайнятості визначається як відношення (у відсотках) кількості

зайнятого населення у віці 15–70 років до всього населення зазначеного віку чи населення за відповідною соціально-демографічною ознакою.

Безробітні (за методологією Міжнародної Організації Праці (МОП)) – особи у віці 15–70 років (zareєстровані та незареєстровані в державній службі зайнятості), які одночасно задовольняють трьома умовами: не мали роботи (прибуткового заняття); протягом останніх чотирьох тижнів шукали роботу або намагались організувати власну справу; впродовж найближчих двох тижнів були готові приступити до роботи, тобто почати працювати за плату за наймом або на власному підприємстві.

До категорії безробітних також відносяться особи, які приступають до роботи протягом найближчих двох тижнів; знайшли роботу, чекають відповіді; zareєстровані в службі зайнятості як такі, що шукають роботу; навчаються за направленням служби зайнятості.

Рівень безробіття (за методологією МОП) – відношення (у відсотках) кількості безробітних віком 15–70 років до економічно активного населення (робочої сили) зазначеного віку або відповідної соціально-демографічної ознаки.

Zареєстровані безробітні згідно із Законом України “Про зайнятість населення” – це громадяни працездатного віку, які через відсутність роботи не мають заробітку або інших передбачених законодавством доходів, zareєстровані у державній службі зайнятості як такі, що шукають роботу, готові та здатні приступити до підходящої роботи.

Безробітними визнають також інвалідів, які не досягли пенсійного віку, не працюють та zareєстровані як такі, що шукають роботу.

Рівень zareєстрованого безробіття визначається як відношення (у відсотках) кількості безробітних, zareєстрованих у державній службі зайнятості населення, до середньорічної кількості населення працездатного віку.

Єдиний державний реєстр підприємств та організацій України (ЄДРПОУ) – це автоматизована система збирання, накопичення та опрацювання даних про усіх юридичних осіб, відокремлені підрозділи юридичних осіб, що знаходяться на території України, а також відокремлені підрозділи юридичних осіб, що знаходяться за її межами.

ЄДРПОУ ведеться з метою забезпечення єдиного державного обліку та ідентифікації суб’єктів; класифікації суб’єктів для отримання статистичної інформації у формалізованому вигляді; проведення статистичних спостережень за структурними змінами в економіці щодо видів економічної діяльності, демографією підприємств; залучення даних із адміністративних джерел для забезпечення організації та проведення статистичних спостережень; взаємодії з інформаційними системами інших органів державної влади.

Обсяг реалізованої промислової продукції (товарів, послуг) визначається за ціною продажу відвантаженої за межі підприємства готової продукції (товарів, послуг), що зазначена в оформлених як підстава для розрахунків з покупцями (замовниками) документах (включаючи продукцію (товари, послуги) за бартерним контрактом), за вирахуванням податку на додану вартість. Продукцію (товари, послуги) визнають реалізованою після оформлення документів незалежно від надходження платежів за неї.

Індекс промислової продукції, починаючи з 2009р., розраховують відповідно до міжнародних стандартів. Розрахунок індексу базується на даних про динаміку виробництва за постійним набором товарів-представників та структурі валової доданої вартості за базисний рік (за базисний прийнято 2007р.). Щомісячно

розраховують індекси до середньомісячного значення базисного року з використанням формули Ласпейреса. Індекс визначають без урахування діяльності з розподілення газу, теплоенергії, води, оброблення відходів і брухту та видавничої діяльності.

Індекс до попереднього року визначають через щомісячні індекси до середньомісячного значення базисного року.

За 2005–2008рр. розрахунок індексу здійснювався ланцюговим методом на підставі помісячних індексів, обчислених за даними підприємств про вартість виробленої продукції за порівнянними цінами за місяць.

Виробництво основних сільськогосподарських культур визначається у сільськогосподарських підприємствах за даними обліку зібраної продукції як з основних, так і з повторних і міжрядних посівів; у господарствах населення – на основі даних перепису, погосподарського обліку розмірів посівних площ та середньої урожайності сільськогосподарських культур з 1 га за матеріалами вибіркового обстеження. Виробництво зернових та зернобобових культур і соняшнику показується у вазі після доробки, цукрових буряків (фабричних) – у вазі без землі, гички і домішок, овочевих культур – з урахуванням продукції закритого ґрунту.

Урожайність сільськогосподарських культур з 1 га площі збирання обчислена виходячи з валового збору з основних, повторних і міжрядних посівів та фактично зібраної площі даної культури.

Поголів'я худоби та птиці на 1 січня встановлюється на основі щорічного обліку і включає поголів'я всіх статевих-вікових груп відповідного виду худоби та птиці.

Виробництво м'яса – маса худоби та птиці, реалізованих на забій. Включає м'ясо всіх видів худоби і птиці, жир-сирець, харчові субпродукти. Дані включають як товарний, так і внутрішньогосподарський забій худоби та птиці.

Виробництво молока характеризується фактично надоєним коров'ячим, овечим, козячим, кобилячим молоком.

Виробництво яєць включає їхній збір за рік від усіх видів домашньої птиці з урахуванням яєць, використаних на відтворення птиці (інкубація).

Капітальні інвестиції – інвестиції у придбання або виготовлення власними силами для власного використання матеріальних та нематеріальних активів. До **інвестицій в матеріальні активи** належать інвестиції у землю, існуючі будівлі та споруди, нові будівлі, споруди, машини, устаткування та інвентар, транспортні засоби, довгострокові біологічні активи тваринництва та рослинництва, капітальний ремонт та інші необоротні матеріальні активи. До **інвестицій в нематеріальні активи** належать обсяги інвестицій у придбання або створення власними силами програмного забезпечення, баз даних, прав користування природними ресурсами, майном, прав на комерційні позначення, на об'єкти промислової власності, авторських і суміжних прав.

До **обсягу будівельних робіт** включаються вартість (у фактичних цінах без ПДВ) робіт, що виконуються під час нового будівництва, ремонту, розширення, реконструкції будівель та інженерних споруд, реставрації та технічного переоснащення підприємств.

Пряма інвестиція – це категорія міжнародної інвестиційної діяльності, яка відображає прагнення інституційної одиниці – резидента однієї країни, здійснювати контроль або суттєвий вплив на діяльність підприємства, що є резидентом іншої країни.

Інвестицію вважають прямою, якщо капітал/права власності нерезидента складає не менше 10% вартості статутного капіталу підприємства-резидента (або) нерезидент має не менше 10% голосів в управлінні підприємства-резидента. До категорії прямих інвестицій також відносяться інвестиції, що отримані в результаті укладання концесійних договорів і договорів про спільну інвестиційну діяльність та операції з надання/залучення кредитних ресурсів, що здійснюються між прямим інвестором і підприємством прямого інвестування.

Обсяги експорту, імпорту товарів наведені за даними, підготовленими на основі інформації Держмитслужби України (без урахування централізованого розподілу паливних ресурсів та електроенергії) з урахуванням товарів, придбаних в портах. Дані про експорт товарів наведені за країнами призначення, про імпорт – за країнами походження.

Статистичні дані за 2010–2012рр. щодо основних показників діяльності підприємств за їх розмірами розраховано за критеріями, визначеними у Господарському кодексі України в редакції від 22.03.2012р.

Малими підприємств визнають юридичні особи-суб'єкти господарювання (будь-якої організаційно-правової форми та форми власності), у яких середня кількість працівників за звітний період (календарний рік) не перевищує 50 осіб та річний дохід від будь-якої діяльності не перевищує суму, еквівалентну 10 мільйонам євро, визначену за середньорічним курсом Національного банку України.

Роздрібний товарооборот підприємств– це обсяг продажу населенню споживчих товарів через роздрібну торгову мережу і мережу ресторанного господарства усіма діючими підприємствами, а також іншими неторговими підприємствами безпосередньо населенню через касу підприємства. Крім того, у роздрібний товарооборот включається продаж продуктів харчування підприємствам сфери послуг (лікарням, дитячим закладам, санаторіям) для харчування обслуговуваних ними груп населення.

Індекс фізичного обсягу роздрібногo товарообороту до попередніх років розраховані за порівнянними цінами. Дані у вартісному виразі наведені за фактичними цінами.

Показники товарообороту на одну особу розраховані на середньорічну кількість наявного населення.

Обсяг реалізованих послуг (включаючи ПДВ) визначається за ціною продажу відвантаженої за межі підприємства готової продукції (виконаних послуг), що зазначена в оформлених як підстава для розрахунків з покупцями (замовниками) документах (включаючи продукцію (послуги) за бартерним контрактом, непрямі податки (ПДВ, акцизний збір тощо)). Дані про обсяги послуг наведені без урахування послуг з транспортування нафти та газу.

Номінальна заробітна плата – нарахування працівникам у грошовій та натуральній формі за відпрацьований час або виконану роботу: тарифні ставки (посадові оклади), премії, доплати, надбавки, а також інші види оплати за невідпрацьований час.

Середньомісячна (за рік) номінальна заробітна плата найманих працівників визначається діленням суми нарахованого фонду оплати праці за рік на середньорічну кількість працівників та на 12 місяців.

До **загальноосвітніх навчальних закладів** належать школи, ліцеї, гімназії, навчально-виховні комплекси (об'єднання), санаторні школи, а також спеціальні школи-інтернати та школи соціальної реабілітації. До складу навчально-виховних комплексів входять школи, дитячі садки тощо.

До **вищих навчальних закладів** належать технікуми, училища, коледжі, інститути, консерваторії, академії, університети тощо.

За **рівнем акредитації** вищі заклади освіти розподіляються таким чином:

I та II рівні – технікуми, училища, коледжі;

III та IV рівні – академії, університети, інститути, консерваторії.

Підготовку молодших спеціалістів забезпечують технікуми, училища, інші вищі навчальні заклади I рівня акредитації; бакалаврів – коледжі, інші вищі навчальні заклади II–IV рівнів акредитації; спеціалістів і магістрів – вищі навчальні заклади III–IV рівнів акредитації.

У рамках удосконалення державного статистичного спостереження з питань вищої освіти змінено методологію формування показників, які характеризують прийом до ВНЗ і випуск фахівців. Так, починаючи з 2004/2005 навчального року наводяться дані про прийом на початковий цикл навчання (тобто про студентів, які тільки розпочали навчання у вищих навчальних закладах) та випуск фахівців (без тих, що продовжують навчання з метою здобуття більш високого освітньо-кваліфікаційного рівня).

У **кількості лікарняних закладів, що надають амбулаторно-поліклінічну допомогу населенню** враховані всі медичні заклади, що ведуть амбулаторний прийом (поліклініки, амбулаторії, диспансери, поліклінічні відділення лікарняних закладів, лікарські пункти охорони здоров'я тощо).

У лікарняних закладах обліковуються **ліжка** на кінець року, забезпечені необхідним устаткуванням і готові для прийому хворих, незалежно від того, зайняті вони хворими чи ні.

До **загальної кількості лікарів** включаються всі лікарі з вищою медичною освітою на кінець року, які зайняті у лікувальних, санаторно-курортних, санітарних закладах, закладах соціального захисту, освіти, науково-дослідних інститутах, установах, що здійснюють підготовку кадрів, в апараті органів охорони здоров'я тощо. У загальній кількості лікарів не враховуються зубні лікарі (дантисти), що мають середню медичну освіту.

До кількості **середнього медичного персоналу** включаються всі особи з середньою медичною освітою (крім зубних лікарів-дантистів), які зайняті у лікувальних, санаторно-курортних, санітарних закладах, закладах соціального захисту, дошкільних закладах, школах, будинках дитини тощо.

Стаціонарне джерело забруднення – підприємство, цех, агрегат, установка або інший нерухомий об'єкт, що зберігає свої просторові координати протягом певного часу і здійснює викиди забруднюючих речовин в атмосферу та/або скидання забруднюючих речовин у водні об'єкти.

Викиди забруднюючих речовин в атмосферне повітря від стаціонарних джерел – загальна кількість забруднень, що надійшли в повітряний басейн від стаціонарних джерел викидів, як після проходження пилогазоочисних установок в результаті неповного уловлення і очищення від організованих джерел забруднення, так і без очищення від організованих і неорганізованих джерел забруднення. Сюди не включаються викиди забруднюючих речовин у результаті ерозії ґрунтів (пилових бур), лісових пожеж тощо.

Місце області за окремими показниками визначено починаючи з регіону, який має найбільше значення цього показника. Щодо показників, збільшення значення яких має негативний характер, то місце визначається навпаки – від меншого значення до більшого.

Головне управління статистики у Львівській області

Потенціал Львівщини в Україні

Статистичний збірник

Відповідальна за підготовку матеріалів
Голод О.А.

Комп'ютерна верстка
Перестюк О.Л.

Підписано до друку 31.10.2013
Папір офсетний. Гарнітура Arial
Тираж прим.