

Державна служба статистики України
Головне управління статистики у Львівській області

ЗАКЛАДИ ОСВІТИ У ЛЬВІВСЬКІЙ ОБЛАСТІ

СТАТИСТИЧНИЙ ЗБІРНИК

Львів – 2012

Головне управління статистики у Львівській області

Статистичний збірник “Заклади освіти у Львівській області” підготовлений відділом статистики соціальних послуг за участю відділу статистики населення.

Збірник розрахований на широке коло читачів.

Відповідальна за випуск **Н. І. Бонк**

Головне управління статистики у Львівській області

- пр. В. Чорновола, 4, м. Львів, 79058, Україна
- тел. (032)2585954;2585956 факс: (032)2585917
- електронна пошта: ve@lv.ukrstat.gov.ua
- веб-сайт: www.lv.ukrstat.gov.ua

Розповсюдження статистичних видань:

- пр. В. Чорновола, 4, кім. 20, м. Львів, 79058, Україна
- тел. бібліотеки (032) 258-59-11

© *Головне управління статистики у Львівській області, 2012*
Некомерційне тиражування і поширення дозволяється із посиланням на джерело

ПЕРЕДМОВА

Статистичний збірник “Заклади освіти у Львівській області” містить широкий спектр статистичної інформації про освітні заклади Львівщини: виховання дітей у дошкільних закладах, навчання учнів у школах, професійно-технічних закладах, позашкільних закладах, навчання студентів у вищих навчальних закладах, аспірантурі та докторантурі.

Основні показники подаються в розрізі районів і міст обласного значення. Також наведено порівняльні дані основних показників з освіти за регіонами України.

Скорочення:

тис.	-	тисяча;
млн.	-	мільйон;
М	-	метр;
м ²	-	квадратний метр;
грн.	-	гривень

Умовні позначення:

тире (-)	-	явища не було;
крапки (...)	-	відомості відсутні;
нуль (0;0,0)	-	явище існує, але у величинах менших, за ті, що можуть бути виражені використаними в таблиці розрядами;
знак (х)	-	заповнення рубрики за характером побудови таблиці не має сенсу або недоцільне

З М І С Т

Передмова	3
Скорочення	3
Умовні позначення	3
1. ОСНОВНІ ПОКАЗНИКИ ОСВІТИ	10
1.1 Основні показники освіти у Львівській області	11
1.2 Основні показники освіти в Україні	12
2. ДОШКІЛЬНІ НАВЧАЛЬНІ ЗАКЛАДИ	13
Аналітична довідка	14
2.1 Кількість постійного населення у віці від 1 до 6 років у містах обласного значення та районах	15
2.2 Мережа і контингент дітей у дошкільних навчальних закладах	16
2.3 Наповнюваність дошкільних навчальних закладів (діаграма)	17
2.4 Охоплення дітей дошкільними навчальними закладами (діаграма)	17
2.5 Дошкільні навчальні заклади у містах обласного значення та районах	18
2.6 Кількість дітей у дошкільних навчальних закладах у містах обласного значення та районах	19
2.7 Дошкільні навчальні заклади у містах обласного значення та районах на кінець 2011 року	20
2.8 Розподіл дітей у дошкільних навчальних закладах за віком та статтю на кінець 2011 року	21
2.9 Наповнюваність дошкільних навчальних закладів у містах обласного значення та районах	22
2.10 Охоплення дітей дошкільними навчальними закладами у містах обласного значення та районах	23
2.11 Розподіл кількості дітей та місць за типами дошкільних навчальних закладів	24
2.12 Дошкільні навчальні заклади за типами у містах обласного значення та районах на кінець 2011 року	25
2.13 Кількість місць за типами дошкільних навчальних закладів у містах обласного значення та районах на кінець 2011 року	26
2.14 Кількість дітей за типами дошкільних навчальних закладів у містах обласного значення та районах на кінець 2011 року	27
2.15 Педагогічні працівники дошкільних навчальних закладів у містах обласного значення та районах	28

2.16	Розподіл педагогічних працівників у дошкільних навчальних закладах у містах обласного значення та районах на кінець 2011 року	29
2.17	Розподіл педагогічних працівників за типами дошкільних навчальних закладів на кінець 2011 року	30
2.18	Площа приміщень дошкільних навчальних закладів у містах обласного значення та районах	30
	3. ЗАГАЛЬНООСВІТНІ НАВЧАЛЬНІ ЗАКЛАДИ	31
	Аналітична довідка	32
3.1	Кількість постійного населення у віці від 6 до 17 років у містах обласного значення та районах	33
3.2	Загальноосвітні навчальні заклади	34
3.3	Загальноосвітні навчальні заклади у міських поселеннях	35
3.4	Загальноосвітні навчальні заклади у сільській місцевості	36
3.5	Денні загальноосвітні навчальні заклади	37
3.6	Кількість учнів у загальноосвітніх навчальних закладах на 10 тис. населення на початок навчального року (діаграма)	38
3.7	Денні загальноосвітні навчальні заклади у міських поселеннях	39
3.8	Денні загальноосвітні навчальні заклади у сільській місцевості	41
3.9	Загальноосвітні навчальні заклади у містах обласного значення та районах на початок 2011/2012 навчального року	42
3.10	Денні загальноосвітні навчальні заклади у містах обласного значення та районах на початок 2011/2012 навчального року	43
3.11	Державні денні загальноосвітні навчальні заклади у містах обласного значення та районах	44
3.12	Кількість учнів у державних денних загальноосвітніх навчальних закладах у містах обласного значення та районах	45
3.13	Кількість учителів у державних денних загальноосвітніх навчальних закладах у містах обласного значення та районах	46
3.14	Денні загальноосвітні навчальні заклади за типами у містах обласного значення та районах на початок 2011/2012 навчального року	47
3.15	Розподіл денних загальноосвітніх навчальних закладів за типами на початок 2011/2012 навчального року (діаграма) ..	48

3.16	Кількість учнів у денних загальноосвітніх навчальних закладах за типами у містах обласного значення та районах на початок 2011/2012 навчального року	49
3.17	Віковий склад учнів у денних загальноосвітніх навчальних закладах на початок 2011/2012 навчального року	51
3.18	Розподіл учнів денних загальноосвітніх навчальних закладів за класами на початок 2011/2012 навчального року	51
3.19	Профільне навчання і поглиблене вивчення предметів у загальноосвітніх навчальних закладах	52
3.20	Мови навчання учнів денних загальноосвітніх навчальних закладів	52
3.21	Змінність занять у денних загальноосвітніх навчальних закладах	53
3.22	Частка учнів у денних загальноосвітніх навчальних закладах, які навчалися у другу зміну	54
3.23	Групи продовженого дня у державних денних загальноосвітніх навчальних закладах	55
3.24	Вечірні (змінні) загальноосвітні навчальні заклади	55
3.25	Випуск учнів загальноосвітніми навчальними закладами	55
3.26	Випуск учнів загальноосвітніми навчальними закладами, які закінчили школу II ступеня (9 клас)	56
3.27	Випуск учнів загальноосвітніми навчальними закладами, які закінчили школу III ступеня (11 клас)	57
3.28	Кількість учнів у розрахунку на один денний загальноосвітній навчальний заклад	58
3.29	Кількість учителів у розрахунку на один денний загальноосвітній навчальний заклад	59
3.30	Кількість учнів у розрахунку на одного учителя у денних загальноосвітніх навчальних закладах	60
3.31	Кількість випускників, які пройшли зовнішнє незалежне оцінювання	61
	4. ПРОФЕСІЙНО-ТЕХНІЧНІ НАВЧАЛЬНІ ЗАКЛАДИ ..	62
	Аналітична довідка	63
4.1	Професійно-технічні навчальні заклади	64
4.2	Професійна підготовка у 2011 році	64
4.3	Прийом учнів та слухачів до професійно-технічних навчальних закладів	65
4.4	Випуск учнів та слухачів професійно-технічними навчальними закладами	66

4.5	Професійно-технічні навчальні заклади у містах обласного значення та районах у 2011 році	67
	5. ВИЩІ НАВЧАЛЬНІ ЗАКЛАДИ	68
	Аналітична довідка	69
5.1	Кількість постійного населення у віці від 18 до 22 років у містах обласного значення та районах	70
5.2	Вищі навчальні заклади I- IV рівнів акредитації	71
5.3	Вищі навчальні заклади за типами на початок 2011/2012 навчального року	72
5.4	Розподіл вищих навчальних закладів за типами на початок 2011/2012 навчального року (діаграма)	72
5.5	Розподіл студентів, прийнятих у вищі навчальні заклади, за джерелами фінансування (діаграма)	73
5.6	Прийом студентів на початковий цикл навчання до вищих навчальних закладів за джерелами фінансування	73
5.7	Прийом студентів у вищі навчальні заклади (діаграма)	74
5.8	Прийом студентів до вищих навчальних закладів I- IV рівнів акредитації за напрямками підготовки	74
5.9	Кількість студентів вищих навчальних закладів на 10 тис. населення на початок навчального року (діаграма)	75
5.10	Розподіл студентів вищих навчальних закладів за формами навчання на початок 2011/2012 навчального року (діаграма)	75
5.11	Розподіл студентів вищих навчальних закладів I- IV рівнів акредитації за напрямками підготовки	76
5.12	Кількість студентів у вищих навчальних закладах (діаграма)	77
5.13	Розподіл кількості студентів вищих навчальних закладів за віком та окремими категоріями	77
5.14	Навчання іноземних студентів у вищих навчальних закладах	78
5.15	Кількість студентів денних відділень, які одержували стипендію	78
5.16	Кількість студентів та спеціалістів, які завершили початковий і завершальний цикли навчання, за освітньо-кваліфікаційними рівнями	79
5.17	Розподіл випуску спеціалістів за кваліфікаціями (діаграма)	79
5.18	Випуск спеціалістів, які завершили навчання у вищих навчальних закладах, за галузями знань	80

5.19	Розподіл випуску фахівців вищими навчальними закладами у 2011 році за освітньо-кваліфікаційними рівнями (діаграма)	80
5.20	Випуск спеціалістів у 2011 році за кваліфікаціями та напрямками підготовки	81
5.21	Розподіл випуску спеціалістів вищими навчальними закладами за напрямками підготовки у 2011 році (діаграма)	81
5.22	Забезпеченість студентів вищих навчальних закладів гуртожитками	82
5.23	Педагогічні та науково-педагогічні працівники у вищих навчальних закладах	82
5.24	Наукові ступені та вчені звання педагогічних та науково-педагогічних працівників у вищих навчальних закладах	83
5.25	Бібліотеки у вищих навчальних закладах	83
5.26	Наявність та використання площі приміщень вищих навчальних закладів	84
5.27	Підготовка докторантів	85
5.28	Підготовка аспірантів	85
	6. ПОЗАШКІЛЬНІ НАВЧАЛЬНІ ЗАКЛАДИ	86
	Аналітична довідка	87
6.1	Мережа та контингент шкіл естетичного виховання на початок 2011/2012 навчального року	88
6.2	Розподіл шкіл естетичного виховання за типами на початок 2011/2012 навчального року	88
6.3	Школи естетичного виховання	89
6.4	Кількість шкіл естетичного виховання у містах обласного значення та районах на початок 2011/2012 навчального року	90
6.5	Кількість учнів у школах естетичного виховання у містах обласного значення та районах на початок 2011/2012 навчального року	91
	7. ОСВІТА УКРАЇНИ	92
7.1	Дошкільні навчальні заклади на кінець 2011 року	93
7.2	Наповнюваність дошкільних навчальних закладів та охоплення дітей дошкільним вихованням на кінець 2011 року	94
7.3	Загальноосвітні навчальні заклади на початок 2011/2012 навчального року	95
7.4	Випуск учнів загальноосвітніми навчальними закладами у 2011 році	96

7.5	Охоплення дітей середньою освітою у загальноосвітніх навчальних закладах у 2011 році	97
7.6	Підготовка кваліфікованих робітників у професійно-технічних навчальних закладах у 2011 році	98
7.7	Вищі навчальні заклади на початок 2011/2012 навчального року	99
7.8	Прийом студентів на початковий цикл навчання та випуск фахівців з вищих навчальних закладів	100
	Методологічні пояснення	101



РОЗДІЛ

1

ОСНОВНІ ПОКАЗНИКИ ОСВІТИ

1.1 Основні показники освіти у Львівській області

	2000/ 2001	2005/ 2006	2007/ 2008	2009/ 2010	2010/ 2011	2011/ 2012
Частка Львівської області в Україні, відсотків						
кількість дітей у дошкільних навчальних закладах	3,6	4,0	4,2	4,4	4,5	4,5
кількість учнів у загальноосвітніх навчальних закладах	5,8	6,1	6,1	6,2	6,1	6,2
кількість учнів у професійно-технічних навчальних закладах	6,9	6,7	7,1	7,5	7,8	8,2
кількість студентів у вищих навчальних закладах усіх рівнів акредитації	6,1	5,9	5,9	6,4	6,3	6,6
Охоплення дітей дошкільними закладами, у відсотках до кількості дітей відповідного віку	23	33	38	40	41	44 ¹
Кількість осіб, які навчалися у навчальних закладах з розрахунку на 10 тис. населення						
у загальноосвітніх навчальних закладах	1442	1275	1161	1080	1041	1024
у професійно-технічних навчальних закладах	141	129	125	125	133	132
у вищих навчальних закладах усіх рівнів акредитації	432	614	675	656	632	602
Частка осіб, що охоплена навчанням ² , відсотків	79,9	84,7	88,2	89,2	88,7	89,1

¹ Дані попередні.

² Відношення кількості осіб, що навчаються у закладах освіти усіх типів, до кількості населення у віці 6-22 роки.

Продовження табл.1.1

Показники	2000/ 2001	2005/ 2006	2007/ 2008	2009/ 2010	2010/ 2011	2011/ 2012
Місце Львівської області в Україні за забезпеченням дітей дошкільними закладами	25	25	25	25	25	25
кількістю учнів шкіл на 10 тис.населення	9	9	9	9	8	7
кількістю учнів професійно-технічних закладів на 10 тис.населення	2	2	2	2	1	1
кількістю студентів на 10 тис. населення	6	4	3	3	3	3

1.2 Основні показники освіти в Україні

	2000/ 2001	2005/ 2006	2007/ 2008	2009/ 2010	2010/ 2011	2011/ 2012
Охоплення дітей дошкільними закладами, у відсотках до кількості дітей відповідного віку	40	51	54	53	53	57 ¹
Кількість осіб, які навчалися у навчальних закладах з розрахунку на 10 тис. населення						
у загальноосвітніх навчальних закладах	1372	1151	1047	978	939	926
у професійно-технічних навчальних закладах	107	106	98	92	95	90
у вищих навчальних закладах усіх рівнів акредитації	392	578	606	565	544	507

¹ Дані попередні.

РОЗДІЛ
2



ДОШКІЛЬНІ
НАВЧАЛЬНІ ЗАКЛАДИ

Аналітична довідка

На початок 2012 року в області функціонували 665 дошкільних закладів, де виховувалось 61,4 тис. дітей віком від 1 до 6 років. Це на 76 закладів та 4,2 тис. дітей більше, ніж на початок 2011 року.

Серед дошкільних закладів – 245 дитячих садів, 281 ясел-садів та 139 навчально-виховних комплексів.

Дошкільних закладів загального розвитку працювало 544, санаторних – 7, закладів компенсуючого типу для дітей, які потребують корекції фізичного чи розумового розвитку – 11.



Більшість дітей, які відвідували дошкільні заклади, – діти старшого дошкільного віку. Діти віком 3 роки і старші становили 86,3%. З них кожній четвертій дитині на 1 вересня 2011 року повинно виповнитись 6 років, 1,7% – 7 років.

З короткотривалим режимом перебування (4 – 6 годин) функціонували 143 дошкільні навчальні заклади, де виховувалось 2,9 тис. дітей.

У 2011 році серед дітей віком від 1 до 6 років 44% відвідували дошкільні навчальні заклади (у 2010 році – 41%).

На 100 місць у дошкільних закладах було розміщено 139 дітей (у 2010 році – 137), з них у містах – 144, у селах – 121. У трьох четвертих дошкільних закладів, де перебувало 88,8% дітей, кількість дітей перевищувала кількість місць.

2.1 Кількість постійного населення у віці від 1 до 6 років у містах обласного значення та районах

	2005	2008	2009	2010	2011 ¹
<i>на 1 січня; осіб</i>					
Львівська область	145498	149902	153850	158866	166566
Львів	38493	41235	42266	43466	44865
Борислав	2288	2307	2360	2473	2578
Дрогобич	5072	5366	5411	5441	5575
Моршин	287	260	271	263	278
Новий Розділ	1716	1731	1746	1746	1785
Самбір	1976	2085	2144	2202	2263
Стрий	3221	3398	3458	3526	3629
Трускавець	1017	1066	1119	1146	1201
Червоноград	4379	4662	4871	4971	5268
Бродівський	3872	3961	4047	4139	4257
Буський	2734	2778	2916	3089	3323
Городоцький	4037	4065	4237	4510	4722
Дрогобицький	4424	4440	4674	4879	5129
Жидачівський	4143	4058	4123	4196	4285
Жовківський	6919	7045	7216	7436	7971
Золочівський	4109	4135	4186	4327	4635
Кам'янка-Бузький	3540	3601	3673	3766	4016
Миколаївський	3816	3858	4048	4210	4499
Мостиський	3775	3706	3734	3872	4090
Перемишлянський	2397	2282	2400	2472	2583
Пустомитівський	6196	6460	6745	7125	7756
Радехівський	3112	3065	3083	3156	3375
Самбірський	4419	4430	4497	4701	4876
Сколівський	3323	3253	3303	3454	3759
Сокальський	5645	5794	5958	6177	6427
Старосамбірський	4534	4501	4598	4790	5112
Стрийський	3549	3732	3847	3956	4235
Турківський	4066	3936	3979	4039	4259
Яворівський	8439	8692	8940	9338	9815

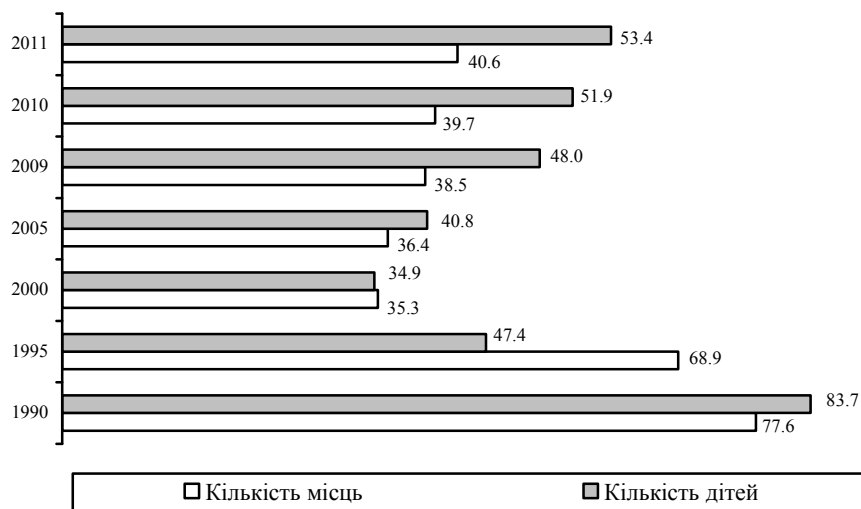
¹ Дані попередні.

2.2 Мережа і контингент дітей у дошкільних навчальних закладах

	1995	2000	2005	2009	2010	2011
Кількість закладів	679	483	478	554	589	665
з них						
у міських поселеннях	419	292	290	295	301	305
у сільській місцевості	260	191	188	259	288	360
Кількість місць у закладах	68923	35269	36361	40610	41659	44202
з них						
у міських поселеннях	58367	29487	30442	32757	33124	34065
у сільській місцевості	10556	5782	5919	7853	8535	10137
Кількість дітей у закладах	47411	34850	40812	53374	57141	61368
з них						
у міських поселеннях	41335	30464	35474	44670	47117	49075
у сільській місцевості	6076	4386	5338	8704	10024	12293
Кількість дітей закладах з розрахунку на 100 місць	69	99	112	131	137	139
у міських поселеннях	71	104	117	136	142	144
у сільській місцевості	58	76	90	111	117	121
Охоплення дітей закладами, у відсотках до кількості дітей відповідного віку	23	23	33	40	41	44 ¹
у міських поселеннях	33	35	50	57	61	61 ¹
у сільській місцевості	8	7	10	16	18	21 ¹

¹ Дані попередні.

2.3 Наповнюваність дошкільних навчальних закладів, тисяч



2.4 Охоплення дітей дошкільними навчальними закладами, у відсотках до кількості дітей відповідного віку



¹ Дані попередні.

2.5 Дошкільні навчальні заклади у містах обласного значення та районах

	1995	2000	2005	2009	2010	2011
<i>на кінець року; одиниць</i>						
Львівська область	679	483	478	554	589	665
Львів	167	105	107	107	110	109
Борислав	16	13	13	14	14	14
Дрогобич	30	16	16	17	17	17
Моршин	2	2	2	2
Новий Розділ	4	4	5	4
Самбір	12	9	9	9	9	9
Стрий	22	14	13	14	14	14
Трускавець	7	6	5	5	5	5
Червоноград	20	14	14	14	15	15
Бродівський	29	24	23	27	27	28
Буський	20	10	9	11	20	21
Городоцький	13	11	11	16	16	20
Дрогобицький	13	3	4	5	9	12
Жидачівський	23	15	15	22	23	25
Жовківський	32	30	30	35	35	40
Золочівський	11	9	8	10	10	16
Кам'янка-Бузький	20	13	13	23	26	28
Миколаївський	22	9	6	6	6	10
Мостиський	8	5	5	22	22	35
Перемишлянський	5	6	9	14	14	17
Пустомитівський	28	25	23	25	25	31
Радехівський	28	25	21	24	24	25
Самбірський	17	6	6	10	11	11
Сколівський	16	15	15	15	19	20
Сокальський	53	46	46	48	50	52
Старосамбірський	15	12	10	10	10	13
Стрийський	19	18	16	16	20	21
Турківський	6	3	3	7	9	23
Яворівський	27	21	22	22	22	28

2.6 Кількість дітей у дошкільних навчальних закладах у містах обласного значення та районах

	1995	2000	2005	2009	2010	2011
	<i>на кінець року; осіб</i>					
Львівська область	47411	34850	40812	53374	57141	61368
Львів	17538	13180	15356	20174	21523	22306
Борислав	1228	1091	1097	1125	1133	1192
Дрогобич	2711	1822	1868	2427	2470	2536
Моршин	187	199	205	202
Новий Розділ	562	696	732	743
Самбір	1496	982	1035	1217	1234	1337
Стрий	2008	1460	1645	2033	2100	2117
Трускавець	871	617	656	738	791	777
Червоноград	2748	1974	2048	2615	2829	2963
Бродівський	1537	1226	1365	1705	1789	1841
Буський	717	243	408	585	779	854
Городоцький	647	625	761	988	1048	1195
Дрогобицький	298	87	153	342	438	486
Жидачівський	1130	833	907	1179	1215	1309
Жовківський	1379	1195	1556	2130	2262	2438
Золочівський	1087	808	870	1166	1154	1299
Кам'янка-Бузький	1084	740	1050	1406	1659	1727
Миколаївський	1733	701	458	676	706	837
Мостиський	313	250	376	691	747	931
Перемишлянський	175	273	412	531	602	677
Пустомитівський	1035	928	1261	1583	1664	1945
Радехівський	1123	720	820	1142	1229	1443
Самбірський	763	348	402	856	1131	1237
Сколівський	418	384	504	571	739	936
Сокальський	1863	1545	1684	2171	2285	2508
Старосамбірський	609	439	464	657	692	918
Стрийський	635	678	542	905	994	1177
Турківський	129	127	155	224	298	538
Яворівський	2136	1574	2210	2642	2693	2899

2.7 Дошкільні навчальні заклади у містах обласного значення та районах на кінець 2011 року

	Кількість закладів			Кількість дітей		
	усьо- го	міські посе- лення	сіль- ська місце- вість	усьо- го	міські посе- лення	сіль- ська місце- вість
	<i>одиниць</i>			<i>осіб</i>		
Львівська область	665	305	360	61368	49075	12293
Львів	109	109	–	22306	22306	–
Борислав	14	14	–	1192	1192	–
Дрогобич	17	17	–	2536	2536	–
Моршин	2	2	–	202	202	–
Новий Розділ	4	4	–	743	743	–
Самбір	9	9	–	1337	1337	–
Стрий	14	14	–	2117	2117	–
Трускавець	5	5	–	777	777	–
Червоноград	15	15	–	2963	2963	–
Бродівський	28	6	22	1841	1231	610
Буський	21	6	15	854	494	360
Городоцький	20	6	14	1195	779	416
Дрогобицький	12	1	11	486	112	374
Жидачівський	25	10	15	1309	996	313
Жовківський	40	9	31	2438	1305	1133
Золочівський	16	8	8	1299	1088	211
Кам'янка-Бузький	28	9	19	1727	1074	653
Миколаївський	10	2	8	837	389	448
Мостиський	35	3	32	931	431	500
Перемишлянський	17	2	15	677	416	261
Пустомитівський	31	5	26	1945	577	1368
Радехівський	25	3	22	1443	450	993
Самбірський	11	3	8	1237	529	708
Сколівський	20	5	15	936	450	486
Сокальський	52	9	43	2508	1288	1220
Старосамбірський	13	6	7	918	642	276
Стрийський	21	1	20	1177	63	1114
Турківський	23	7	16	538	278	260
Яворівський	28	15	13	2899	2310	589

2.8 Розподіл дітей у дошкільних навчальних закладах за віком та статтю на кінець 2011 року

	Усього	У тому числі у		
		дитячих садах	яслах-садах	навчально-виховних комплексах
		<i>осіб</i>		
Усього	61368	8276	47050	6042
у тому числі у віці				
до 3-ох років	8380	331	7676	373
3 роки і старше	52988	7945	39374	5669
з них яким виповнилось				
6 років	15813	2658	10966	2189
7 років	1054	182	771	101
із загальної кількості				
дівчатка	29703	4055	22557	3091
діти-сироти	118	17	91	10
Міські поселення	49075	2260	44039	2776
у тому числі у віці				
до 3-ох років	7594	102	7174	318
3 роки і старше	41481	2158	36865	2458
з них яким виповнилось				
6 років	11543	775	10082	686
7 років	823	72	707	44
із загальної кількості				
дівчатка	23624	1110	21132	1382
діти-сироти	90	2	86	2
Сільська місцевість	12293	6016	3011	3266
у тому числі у віці:				
до 3-ох років	786	229	502	55
3 роки і старше	11507	5787	2509	3211
з них яким виповнилось				
6 років	4270	1883	884	1503
7 років	231	110	64	57
із загальної кількості				
дівчатка	6079	2945	1425	1709
діти-сироти	28	15	5	8

2.9 Наповнюваність дошкільних навчальних закладів у містах обласного значення та районах

	Кількість дітей у закладах з розрахунку на 100 місць, на кінець року					
	усього		у міських поселеннях		у сільській місцевості	
	2010	2011	2010	2011	2010	2011
Львівська область	137	139	142	144	117	121
Львів	157	158	157	158	–	–
Борислав	93	97	93	97	–	–
Дрогобич	115	119	115	119	–	–
Моршин	127	125	127	125	–	–
Новий Розділ	116	119	116	119	–	–
Самбір	147	156	147	156	–	–
Стрий	166	166	166	166	–	–
Трускавець	115	108	115	108	–	–
Червоноград	117	117	117	117	–	–
Бродівський	158	162	198	202	112	116
Буський	118	123	128	133	105	110
Городоцький	139	137	137	146	145	122
Дрогобицький	83	92	61	63	95	107
Жидачівський	129	134	138	143	105	112
Жовківський	119	120	131	133	108	109
Золочівський	149	130	158	147	88	82
Кам'янка-Бузький	128	127	124	123	136	134
Миколаївський	106	112	144	153	82	91
Мостиський	110	115	124	136	98	102
Перемишлянський	121	121	125	127	114	113
Пустомитівський	149	142	134	137	158	144
Радехівський	100	113	152	156	83	101
Самбірський	165	181	116	139	212	232
Сколівський	146	128	181	164	115	107
Сокальський	111	116	112	113	109	118
Старосамбірський	176	166	205	182	121	137
Стрийський	129	143	130	158	129	143
Турківський	122	132	115	125	161	141
Яворівський	152	156	155	160	136	142

2.10 Охоплення дітей дошкільними навчальними закладами у містах обласного значення та районах

	2000	2005	2008	2009	2010	2011 ¹
	<i>на кінець року; у % до кількості дітей відповідного віку</i>					
Львівська область	23	33	41	41	41	44
Львів	34	45	55	57	58	59
Борислав	39	50	56	56	53	55
Дрогобич	30	42	52	54	54	55
Моршин	...	71	94	90	93	86
Новий Розділ	...	38	45	47	49	50
Самбір	43	57	67	69	67	72
Стрий	43	59	72	71	71	71
Трускавець	50	67	78	78	81	78
Червоноград	38	51	66	64	65	68
Бродівський	30	41	47	50	50	51
Буський	9	17	25	24	29	30
Городоцький	15	22	27	28	27	30
Дрогобицький	2	4	8	9	10	11
Жидачівський	17	25	35	34	34	36
Жовківський	17	26	32	35	34	36
Золочівський	18	24	31	32	30	33
Кам'янка-Бузький	20	33	45	45	51	51
Миколаївський	12	14	19	20	19	22
Мостиський	6	11	20	22	22	27
Перемишлянський	10	20	27	27	28	31
Пустомитівський	17	23	26	28	26	29
Радехівський	22	29	39	44	44	50
Самбірський	8	10	18	22	28	30
Сколівський	11	17	19	20	24	29
Сокальський	24	34	42	44	43	45
Старосамбірський	9	12	16	17	16	21
Стрийський	18	18	28	28	28	32
Турківський	3	4	6	7	8	15
Яворівський	44	30	34	35	33	35

¹ Дані попередні.

2.11 Розподіл кількості дітей та місць за типами дошкільних навчальних закладів

	2010			2011		
	усього	міські поселення	сільська місцевість	усього	міські поселення	сільська місцевість
Кількість дошкільних закладів	589	301	288	665	305	360
у тому числі						
загального розвитку	467	183	284	544	188	356
комбіновані	103	100	3	103	100	3
санаторні	7	7	–	7	7	–
спеціальні	12	11	1	11	10	1
Кількість місць у дошкільних закладах	41659	33124	8535	44202	34065	10137
у тому числі у закладах						
загального розвитку	24458	16141	8317	26751	16858	9893
комбінованих	15863	15661	202	16072	15844	228
санаторних	785	785	–	883	883	–
спеціальних	553	537	16	496	480	16
Кількість дітей, осіб	57141	47117	10024	61368	49075	12293
у тому числі у закладах						
загального розвитку	33214	23550	9664	36867	24979	11888
комбінованих	22360	22010	350	22947	22553	394
санаторних	947	947	–	949	949	–
спеціальних	620	610	10	605	594	11

2.12 Дошкільні навчальні заклади за типами у містах обласного значення та районах на кінець 2011 року

	Кількість закладів – усього	У тому числі			
		загального розвитуку	комбіновані	санаторні	компенсуючі (спеціальні)
<i>одиниць</i>					
Львівська область	665	544	103	7	11
Львів	109	52	47	4	6
Борислав	14	11	1	1	1
Дрогобич	17	10	5	1	1
Моршин	2	1	1	–	–
Новий Розділ	4	3	1	–	–
Самбір	9	5	4	–	–
Стрий	14	8	4	1	1
Трускавець	5	1	4	–	–
Червоноград	15	4	10	–	1
Бродівський	28	25	3	–	–
Буський	21	21	–	–	–
Городоцький	20	20	–	–	–
Дрогобицький	12	12	–	–	–
Жидачівський	25	22	3	–	–
Жовківський	40	35	5	–	–
Золочівський	16	15	1	–	–
Кам'янка-Бузький	28	22	5	–	1
Миколаївський	10	10	–	–	–
Мостиський	35	35	–	–	–
Перемишлянський	17	17	–	–	–
Пустомитівський	31	28	3	–	–
Радехівський	25	25	–	–	–
Самбірський	11	11	–	–	–
Сколівський	20	20	–	–	–
Сокальський	52	48	4	–	–
Старосамбірський	13	13	–	–	–
Стрийський	21	20	1	–	–
Турківський	23	23	–	–	–
Яворівський	28	27	1	–	–

Кількість місць за типами дошкільних навчальних закладів у містах обласного значення та районах на кінець 2011 року

	Кіль- кість місць – усього	У тому числі у закладах			
		загаль- ного роз- витку	комбі- нованих	сана- торних	компен- суючих (спеці- альних)
<i>одиниць</i>					
Львівська область	44202	26751	16702	883	496
Львів	14083	5258	7839	651	335
Борислав	1229	1021	123	56	29
Дрогобич	2139	1194	814	96	35
Моршин	162	99	63	–	–
Новий Розділ	623	458	165	–	–
Самбір	858	206	652	–	–
Стрий	1272	520	639	80	33
Трускавець	721	107	614	–	–
Червоноград	2532	531	1953	–	48
Бродівський	1134	690	444	–	–
Буський	697	697	–	–	–
Городоцький	875	875	–	–	–
Дрогобицький	527	527	–	–	–
Жидачівський	976	715	261	–	–
Жовківський	2024	1388	636	–	–
Золочівський	997	884	113	–	–
Кам'янка-Бузький	1365	740	609	–	16
Миколаївський	748	748	–	–	–
Мостиський	809	809	–	–	–
Перемишлянський	560	560	–	–	–
Пустомитівський	1369	1140	229	–	–
Радехівський	1274	1274	–	–	–
Самбірський	685	685	–	–	–
Сколівський	729	729	–	–	–
Сокальський	2171	1524	647	–	–
Старосамбірський	554	554	–	–	–
Стрийський	821	700	121	–	–
Турківський	407	407	–	–	–
Яворівський	1861	1711	150	–	–

2.14 Кількість дітей за типами дошкільних навчальних закладів у містах обласного значення та районах на кінець 2011 року

	Усього	У тому числі у закладах			
		загального роз- витку	комбі- нованих	сана- торних	компен- суючих (спеці- альних)
		<i>осіб</i>			
Львівська область	61368	36867	22947	949	605
Львів	22306	8953	12208	727	418
Борислав	1192	966	143	50	33
Дрогобич	2536	1577	827	82	50
Моршин	202	72	130	–	–
Новий Розділ	743	555	188	–	–
Самбір	1337	391	946	–	–
Стрий	2117	897	1085	90	45
Трускавець	777	127	650	–	–
Червоноград	2963	716	2199	–	48
Бродівський	1841	877	964	–	–
Буський	854	854	–	–	–
Городоцький	1195	1195	–	–	–
Дрогобицький	486	486	–	–	–
Жидачівський	1309	862	447	–	–
Жовківський	2438	1598	840	–	–
Золочівський	1299	1123	176	–	–
Кам'янка-Бузький	1727	1042	674	–	11
Миколаївський	837	837	–	–	–
Мостиський	931	931	–	–	–
Перемишлянський	677	677	–	–	–
Пустомитівський	1945	1571	374	–	–
Радехівський	1443	1443	–	–	–
Самбірський	1237	1237	–	–	–
Сколівський	936	936	–	–	–
Сокальський	2508	1871	637	–	–
Старосамбірський	918	918	–	–	–
Стрийський	1177	991	186	–	–
Турківський	538	538	–	–	–
Яворівський	2899	2626	273	–	–

2.15 Педагогічні працівники дошкільних навчальних закладів у містах обласного значення та районах

	2000	2005	2009	2010	2011
	<i>на кінець року; осіб</i>				
Львівська область	4785	5052	6075	6253	6517
Львів	1469	1719	2052	2064	2026
Борислав	180	158	162	159	159
Дрогобич	314	306	357	356	363
Моршин	...	18	21	22	22
Новий Розділ	...	72	83	88	90
Самбір	145	161	163	165	161
Стрий	256	237	255	253	253
Трускавець	121	111	118	118	114
Червоноград	294	267	326	338	361
Бродівський	189	180	205	204	205
Буський	37	51	65	87	92
Городоцький	84	88	112	114	133
Дрогобицький	18	24	41	54	56
Жидачівський	136	141	170	174	173
Жовківський	169	181	238	243	260
Золочівський	88	97	111	111	139
Кам'янка-Бузький	105	104	144	165	175
Миколаївський	109	49	67	69	84
Мостиський	39	42	89	91	114
Перемишлянський	23	32	45	53	59
Пустомитівський	144	154	170	179	195
Радехівський	102	99	137	144	161
Самбірський	48	49	85	96	95
Сколівський	76	83	86	103	138
Сокальський	253	250	291	294	306
Старосамбірський	61	54	74	77	101
Стрийський	104	91	120	127	133
Турківський	17	18	28	39	61
Яворівський	204	216	260	266	288

2.16 Розподіл педагогічних працівників у дошкільних навчальних закладах у містах обласного значення та районах на кінець 2011 року

	Усього педагогічних працівників	У тому числі					
		завідуючі	вихователі	вихователі-методисти	музичні керівники	вчителі-логопеди	інші вчителі
<i>осіб</i>							
Львівська область	6517	503	4497	192	762	187	376
Львів	2026	100	1413	83	179	83	168
Борислав	159	13	120	3	17	2	4
Дрогобич	363	17	265	11	38	9	23
Моршин	22	2	14	—	2	2	2
Новий Розділ	90	4	66	4	10	2	4
Самбір	161	9	120	4	16	3	9
Стрий	253	13	178	9	24	15	14
Трускавець	114	5	77	5	10	11	6
Червоноград	361	16	245	14	27	19	40
Бродівський	205	23	133	5	25	7	12
Буський	92	12	60	—	14	—	6
Городоцький	133	15	84	2	23	—	9
Дрогобицький	56	5	40	1	10	—	—
Жидачівський	173	16	114	5	27	2	9
Жовківський	260	39	170	7	35	5	4
Золочівський	139	10	102	3	18	—	6
Кам'янка-Бузький	175	14	111	2	32	10	6
Миколаївський	84	6	60	3	12	—	3
Мостиський	114	27	57	1	27	—	2
Перемишлянський	59	3	46	3	4	—	3
Пустомитівський	195	24	131	3	26	5	6
Радехівський	161	22	114	2	22	1	—
Самбірський	95	6	73	1	12	—	3
Сколівський	138	13	89	2	21	—	13
Сокальський	306	38	201	7	51	4	5
Старосамбірський	101	10	76	1	12	—	2
Стрийський	133	15	84	1	24	5	4
Турківський	61	5	47	—	8	—	1
Яворівський	288	21	207	10	36	2	12

2.17 Розподіл педагогічних працівників за типами дошкільних навчальних закладів на кінець 2011 року

	Усього педпрацівників	У тому числі у			Із загальної кількості працівників – жінки
		дитячих садах	яслах-садах	навчально-виховних комплексах	
<i>осіб</i>					
Усього	6517	1068	4803	646	6394
у тому числі					
завідуючі	503	222	281	–	500
вихователі	4497	597	3439	461	4493
вихователі-методисти	192	8	168	16	189
музичні керівники	762	196	455	111	656
вихователі-дефектологи	32	6	26	–	32
з них					
сурдопедагоги	2	2	–	–	2
тифлопедагоги	4	–	4	–	4
олігофренопедагоги	26	4	22	–	26
вчителі-логопеди	187	6	173	8	187
практичні психологи	203	15	173	15	199
інструктори з					
фізкультури	64	2	55	7	62
соціальні педагоги	1	–	–	1	1
інші вчителі	76	16	33	27	75

2.18 Площа приміщень дошкільних навчальних закладів у містах обласного значення та районах

	2000	2005	2008	2009	2010	2011
	<i>тис. м²</i>					
Загальна площа	462,9	456,8	487,3	507,7	531,5	531,9
у тому числі площа групових приміщень	262,2	270,0	293,6	300,1	308,1	318,1
Площа приміщень у розрахунку на одного вихованця	13	12	9	10	9	9

РОЗДІЛ
3



**ЗАГАЛЬНООСВІТНІ
НАВЧАЛЬНІ ЗАКЛАДИ**

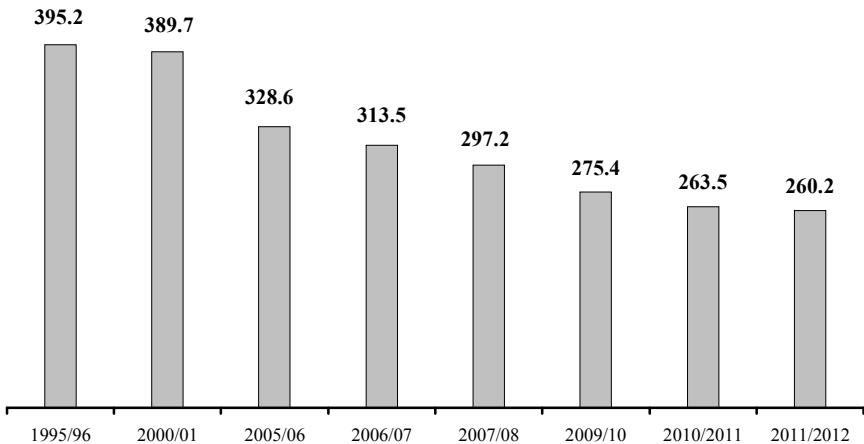
Аналітична довідка

На початок 2011/2012 навчального року в області функціонувало 1421 денний загальноосвітній навчальний заклад, в яких навчалось 258,3 тис. учнів (на початок 2010/2011 навчального року – відповідно 1433 заклади та 261,6 тис. учнів). Із загальної кількості закладів – 15 приватної форми власності, в яких навчається 1,4 тис. учнів. Серед закладів нового типу – 22 гімназії, 12 ліцеїв, 157 навчально-виховних комплексів, з чисельністю учнів відповідно 8,9 тис., 2,9 тис. та 33,7 тис.

Навчальний процес у закладах освіти 2011/2012 навчального року забезпечували 35,6 тис. вчителів (на початок попереднього року 36,1 тис.).

Упродовж останніх років кількість загальноосвітніх навчальних закладів спочатку збільшувалось – з 2000 до 2003 року на 13 одиниць, з 2004 до 2011 – зменшилась на 62 одиниці. Внаслідок демографічних змін постійно зменшується кількість учнів. Порівняно з 2000 роком кількість учнів загальноосвітніх навчальних закладів скоротилася на 129,5 тис. (33,2%), вчителів – на 1,6 тис. (4,4%).

Кількість учнів у загальноосвітніх навчальних закладах, тис. осіб



3.1 Кількість постійного населення у віці від 6 до 17 років у містах обласного значення та районах

	2005	2008	2009	2010	2011
<i>на 1 січня; осіб</i>					
Львівська область	409343	375192	345314	333238	323483
Львів	103938	94272	87795	85419	83785
Борислав	6273	5737	5283	5094	4957
Дрогобич	14781	13604	12513	11876	11465
Моршин	846	744	671	633	617
Новий Розділ	5333	4931	4529	4360	4177
Самбір	5590	5029	4699	4575	4420
Стрий	9316	8325	7625	7351	7222
Трускавець	3140	2727	2432	2349	2258
Червоноград	13453	11769	10604	10065	9596
Бродовський	10552	9744	9027	8733	8440
Буський	8369	7634	6872	6579	6383
Городоцький	12090	10945	9895	9533	9144
Дрогобицький	12468	11607	10632	10270	10015
Жидачівський	12468	11301	10188	9747	9276
Жовківський	19233	18127	17009	16272	15681
Золочівський	11744	10861	10072	9572	9256
Кам'янка-Бузький	10491	9603	8654	8277	8044
Миколаївський	11036	10111	9158	8750	8467
Мостиський	10760	9968	9065	8755	8394
Перемишлянський	7192	6541	5918	5681	5497
Пустомитівський	17247	16041	14760	14382	14046
Радехівський	8708	8098	7484	7246	7005
Самбірський	13040	12014	10906	10396	9999
Сколівський	8837	8251	7670	7412	7198
Сокальський	16332	14932	13770	13322	12898
Старосамбірський	13662	12591	11481	10944	10469
Стрийський	10340	9658	8919	8608	8321
Турківський	10288	9718	9108	8827	8583
Яворівський	21816	20309	18575	18210	17870

3.2 Загальноосвітні навчальні заклади

	1995/ 1996	2000/ 2001	2005/ 2006	2009/ 2010	2010/ 2011	2011/ 2012
<i>на початок навчального року</i>						
Кількість закладів	1463	1479	1487	1454	1440	1428
у тому числі						
державних	1457	1471	1471	1439	1426	1413
з них						
денних	1447	1462	1461	1431	1419	1406
вечірніх						
(змінних)	10	9	10	8	7	7
приватних	6	8	16	15	14	15
Кількість учнів, осіб	395820	389659	328626	275365	263483	260176
у тому числі у						
закладах						
державних	395208	388715	327110	273994	262079	258739
з них						
денних	391037	386164	324906	272140	260160	256879
вечірніх						
(змінних)	4171	2204	2204	1854	1919	1860
приватних	612	1516	1516	1371	1404	1437
Кількість учителів, осіб	37162	37266	37266	36239	36084	35635
у тому числі у						
закладах						
державних	37011	36891	36891	35924	35795	35357
з них						
денних	36868	36778	36778	35798	35698	35242
вечірніх						
(змінних)	143	113	113	126	97	115
приватних	151	375	375	315	289	278

3.3 Загальноосвітні навчальні заклади у міських поселеннях

	1995/ 1996	2000/ 2001	2005/ 2006	2009/ 2010	2010/ 2011	2011/ 2012
<i>на початок навчального року</i>						
Кількість закладів	341	353	370	370	366	367
у тому числі						
державних	335	345	354	355	353	353
з них						
денних	325	336	345	347	346	346
вечірніх (змінних)	10	9	9	8	7	7
приватних	6	8	16	15	13	14
Кількість учнів, осіб	244003	233579	196060	168084	162353	163096
у тому числі у						
закладах						
державних	243391	232635	194544	166713	160958	161679
з них						
денних	239526	230084	192499	165105	159325	160087
вечірніх (змінних)	3865	2551	2045	1608	1633	1592
приватних	612	944	1516	1371	1395	1417
Кількість учителів, осіб	19173	19587	18894	18016	17846	17505
у тому числі у						
закладах						
державних	19022	19375	18519	17701	17560	17236
з них						
денних	18884	19250	18408	17591	17472	17132
вечірніх (змінних)	138	125	111	110	88	104
приватних	151	212	375	315	286	269

3.4 Загальноосвітні навчальні заклади у сільській місцевості

	1995/ 1996	2000/ 2001	2005/ 2006	2009/ 2010	2010/ 2011	2011/ 2012
<i>на початок навчального року</i>						
Кількість закладів	1122	1126	1117	1084	1074	1061
у тому числі						
державних	1122	1126	1117	1084	1073	1060
з них						
денних	1122	1126	1116	1084	1073	1060
вечірніх						
(змінних)	–	–	1	–	–	–
приватних	–	–	–	–	1	1
Кількість учнів, осіб	151817	156080	132566	107281	101130	97080
у тому числі у						
закладах						
державних	151817	156080	132566	107281	101121	97060
з них						
денних	151511	156080	132407	107035	100835	96792
вечірніх						
(змінних)	306	–	59	246	286	268
приватних	–	–	–	–	9	20
Кількість учителів, осіб	17989	18902	118372	18223	18238	18130
у тому числі у						
закладах						
державних	17989	18902	18372	18223	18235	18121
з них						
денних	17984	18902	18370	18207	18226	18110
вечірніх						
(змінних)	5	–	2	16	9	11
приватних	–	–	–	–	3	9

3.5 Денні загальноосвітні навчальні заклади

	Кількість закладів	У них		Кількість закладів	У них	
		учнів	учителів		учнів	учителів
	2010/2011			2011/2012		
<i>на початок навчального року</i>						
Усього закладів	1433	261564	35987	1421	258316	35520
у тому числі						
державні заклади	1419	260160	35698	1406	256879	35242
з них						
середні школи I ступеня	275	8249	1254	261	8188	1220
середні школи I-II ступеня	474	35561	7840	459	32813	7574
середні школи I-III ступеня	501	173658	20888	481	168258	19973
гімназії	20	8875	1092	18	8489	992
ліцеї	10	2285	285	10	2412	286
навчально-виховні комплекси	117	28546	3664	155	33703	4530
у тому числі						
I ступеня	18	1255	143	20	1177	147
I-II ступеня	34	3016	1396	48	4029	854
I-III ступеня	65	24275	2125	87	28497	3529
школи для дітей з вадами розумового або фізичного розвитку	20	2969	631	20	2988	629
санаторно-лісні школи ¹	1	–	28	1	–	23
школи соціальної реабілітації	1	17	16	1	28	15

Продовження табл. 3.5

	Кількість закладів	У них		Кількість закладів	У них	
		учнів	учителів		учнів	учителів
	2010/2011			2011/2012		
<i>на початок навчального року</i>						
Приватні заклади з них	14	1404	289	15	1437	278
середні школи I ступеня	4	219	46	3	191	36
середні школи I-II ступеня	1	164	20	2	160	30
середні школи I-III ступеня	2	190	40	2	197	39
гімназії	4	411	111	4	424	101
ліцеї	2	403	61	2	442	64
навчально-виховні комплекси у тому числі I ступеня	1	17	11	2	23	8
I-II ступеня	–	–	–	1	10	1
I-III ступеня	1	17	11	1	13	7

Школи з перемінним складом учнів

3.6 Кількість учнів у загальноосвітніх навчальних закладах на 10 тисяч населення на початок навчального року



Загальноосвітні навчальні заклади

3.7 Денні загальноосвітні навчальні заклади у міських поселеннях

	Кількість закладів	У них		Кількість закладів	У них	
		учнів	учителів		учнів	учителів
	2010/2011			2011/2012		
<i>на початок навчального року</i>						
Усього закладів	359	160720	17758	360	161504	17401
у тому числі						
державні заклади	346	159325	17472	346	160087	17132
з них						
середні школи						
I ступеня	17	4670	437	17	4745	424
середні школи						
I-II ступеня	7	1177	168	7	1196	167
середні школи						
I-III ступеня	236	121928	13072	233	121509	12701
гімназії	20	8875	1092	18	8489	992
ліцеї	8	2080	244	8	2182	246
навчально-виховні						
комплекси	39	18296	1891	44	19648	2036
у тому числі						
I ступеня	9	1041	100	9	950	94
I-II ступеня	3	637	868	3	659	78
I-III ступеня	27	16618	923	32	18039	1864
школи для дітей з						
вадами розумового або фізичного розвитку	17	2282	524	17	2290	528
санаторно-лісні школи ¹	1	–	28	1	–	23
школи соціальної реабілітації	1	17	16	1	28	15

Продовження табл. 3.7

	Кіль- кість закла- дів	У них		Кіль- кість закла- дів	У них	
		учнів	учи- телів		учнів	учи- телів
	2010/2011			2011/2012		
<i>на початок навчального року</i>						
приватні заклади	13	1395	286	14	1417	269
з них						
середні школи						
I ступеня	3	210	43	3	191	36
середні школи						
I-II ступеня	1	164	20	1	140	21
середні школи						
I-III ступеня	2	190	40	2	197	39
гімназії	4	411	111	4	424	101
ліцеї	2	403	61	2	442	64
навчально- виховні						
комплекси	1	17	11	2	23	8
у тому числі						
I ступеня	–	–	–	1	10	1
I-II ступеня	–	–	–	–	–	–
I-III ступеня	1	17	11	1	13	7

¹ Школи з перемінним складом учнів

3.8 Денні загальноосвітні навчальні заклади у сільській місцевості

	Кількість закладів	У них		Кількість закладів	У них	
		учнів	учителів		учнів	учителів
	2010/2011			2011/2012		
<i>на початок навчального року</i>						
Усього закладів	1074	100844	18229	1061	96812	18119
у тому числі						
державні заклади	1073	100835	18226	1060	96792	18110
з них						
середні школи						
I ступеня	258	3579	817	244	3443	796
середні школи						
I-II ступеня	467	34384	7672	452	31617	7407
середні школи						
I-III ступеня	265	51730	7816	248	46749	7272
гімназії	–	–	–	–	–	–
ліцеї	2	205	41	2	230	40
навчально-виховні						
комплекси	78	10250	1773	111	14055	2494
у тому числі						
I ступеня	9	214	43	11	227	53
I-II ступеня	31	2379	528	45	3370	776
I-III ступеня	38	7657	1202	55	10458	1665
школи для дітей з						
вадами розумового або фізичного розвитку	3	687	107	3	698	101
санаторно-лісні						
школи	–	–	–	–	–	–
приватні заклади	1	9	3	1	20	9

3.9 Загальноосвітні навчальні заклади у містах обласного значення та районах на початок 2011/2012 навчального року

	Кількість закладів	<i>У тому числі</i>		
		денні	з них приватні	вечірні
Львівська область	1428	1421	15	7
Львів	148	143	14	5
Борислав	12	12	—	—
Дрогобич	20	19	—	1
Моршин	1	1	—	—
Новий Розділ	5	5	—	—
Самбір	11	11	—	—
Стрий	13	13	—	—
Трускавець	3	3	—	—
Червоноград	17	17	—	—
Бродівський	57	57	—	—
Буський	44	44	—	—
Городоцький	55	54	—	1
Дрогобицький	63	63	—	—
Жидачівський	81	81	1	—
Жовківський	78	78	—	—
Золочівський	54	54	—	—
Кам'янка-Бузький	41	41	—	—
Миколаївський	37	37	—	—
Мостиський	57	57	—	—
Перемишлянський	59	59	—	—
Пустомитівський	66	66	—	—
Радехівський	44	44	—	—
Самбірський	66	66	—	—
Сколівський	55	55	—	—
Сокальський	69	69	—	—
Старосамбірський	90	90	—	—
Стрийський	56	56	—	—
Турківський	50	50	—	—
Яворівський	76	76	—	—

3.10 Денні загальноосвітні навчальні заклади у містах обласного значення та районах на початок 2011/2012 навчального року

	Кількість закладів		У них			
	усього	міські поселення	учнів		учителів	
			усього	міські поселення	усього	міські поселення
Львівська область	1421	360	258316	161504	35520	17401
Львів	143	143	69765	69765	6962	6962
Борислав	12	12	4202	4202	530	530
Дрогобич	19	19	9379	9379	1087	1087
Моршин	1	1	538	538	50	50
Новий Розділ	5	5	2864	2864	301	301
Самбір	11	11	3960	3960	503	503
Стрий	13	13	6389	6389	686	686
Трускавець	3	3	1961	1961	229	229
Червоноград	17	17	8515	8515	799	799
Бродівський	57	7	6978	3466	1165	450
Буський	44	6	5115	2212	863	259
Городоцький	54	8	7404	3096	1131	371
Дрогобицький	63	3	6932	914	1282	134
Жидачівський	81	11	7560	3516	1425	452
Жовківський	78	11	12304	4713	1576	468
Золочівський	54	8	7046	3439	1078	386
Кам'янка-Бузький	41	6	6413	3259	799	307
Миколаївський	37	6	6630	2098	946	239
Мостиський	57	6	6836	2334	1112	273
Перемишлянський	59	3	4332	1826	800	158
Пустомитівський	66	4	10300	1856	1353	209
Радехівський	44	5	5642	1859	944	228
Самбірський	66	5	7298	1387	1390	188
Сколівський	55	7	5765	1762	1094	251
Сокальський	69	11	9809	4524	1390	469
Старосамбірський	90	8	7656	2391	1646	352
Стрийський	56	1	5899	331	1115	43
Турківський	50	5	6200	1214	1151	174
Яворівський	76	15	14624	7734	2113	843

3.11 Державні денні загальноосвітні навчальні заклади у містах обласного значення та районах

	2000/2001		2005/2006		2010/2011		2011/2012	
	усяго	міських поселення	усяго	міських поселення	усяго	міських поселення	усяго	міських поселення
Львівська область	1462	336	1461	345	1419	346	1406	346
Львів	125	125	127	127	129	129	129	129
Борислав	12	12	12	12	12	12	12	12
Дрогобич	19	19	19	19	19	19	19	19
Моршин	1	1	1	1	1	1
Новий Розділ	6	6	5	5	5	5
Самбір	10	10	11	11	11	11	11	11
Стрий	13	13	13	13	13	13	13	13
Трускавець	3	3	3	3	3	3	3	3
Червоноград	16	16	17	17	17	17	17	17
Бродівський	57	7	58	7	57	7	57	7
Буський	49	7	48	6	45	6	44	6
Городоцький	55	8	35	8	55	8	54	8
Дрогобицький	64	3	64	3	63	3	63	3
Жидачівський	83	11	81	11	80	11	80	11
Жовківський	78	11	78	11	78	11	78	11
Золочівський	63	7	65	8	56	8	54	8
Кам'янка-Бузький	42	6	42	6	42	6	41	6
Миколаївський	45	11	37	6	37	6	37	6
Мостиський	64	5	65	6	59	6	57	6
Перемишлянський	64	3	61	3	60	3	59	3
Пустомитівський	71	4	69	4	66	4	66	4
Радехівський	48	5	47	5	44	5	44	5
Самбірський	72	4	72	5	67	5	66	5
Сколівський	59	6	60	7	55	7	55	7
Сокальський	71	11	72	11	71	11	69	11
Старосамбірський	95	8	94	8	92	8	90	8
Стрийський	58	2	57	1	56	1	56	1
Турківський	50	5	50	5	50	5	50	5
Яворівський	76	14	77	15	76	15	76	15

3.12 Кількість учнів у державних денних загальноосвітніх навчальних закладах у містах обласного значення та районах

	2000/2001		2005/2006		2010/2011		2010/2011	
	устьо-го	місь-кі посе-лен-ня	устьо-го	місь-кі посе-лен-ня	устьо-го	місь-кі посе-лен-ня	устьо-го	місь-кі посе-лен-ня
<i>на початок навчального року</i>								
Львівська область	386164	230084	324906	192499	260160	159325	256879	160087
Львів	96584	96584	79161	79161	66946	66946	68348	68348
Борислав	6129	6129	5181	5181	4285	4285	4202	4202
Дрогобич	14145	14145	11789	11789	9361	9361	9379	9379
Моршин	615	615	536	536	538	538
Новий Розділ	3664	3664	2965	2965	2864	2864
Самбір	6037	6037	5127	5127	4043	4043	3960	3960
Стрий	9143	9143	7789	7786	6444	6444	6389	6389
Трускавець	3257	3257	2503	2503	1963	1963	1961	1961
Червоноград	13042	13042	10412	10412	8175	8175	8515	8515
Бродівський	9990	4662	8815	4110	6999	3450	6978	3466
Буський	8236	3323	7066	2898	5368	2309	5115	2212
Городоцький	11914	4711	10029	4011	7569	3134	7404	3096
Дрогобицький	10875	1190	9106	1116	7287	936	6932	914
Жидачівський	11383	4851	9920	4305	7490	3395	7540	3516
Жовківський	17877	6572	15845	5641	12734	4741	12304	4713
Золочівський	11476	5127	9518	4263	7360	3548	7046	3439
Кам'янка-Бузький	9998	4878	8434	4065	6565	3275	6413	3259
Миколаївський	15243	7922	8877	2659	6849	2125	6630	2098
Мостиський	10089	3261	8930	2891	6803	2335	6836	2334
Перемишлянський	6949	2495	5945	2207	4561	1862	4332	1826
Пустомитівський	15867	2860	12992	2329	10525	1914	10300	1856
Радехівський	8754	2527	7421	2208	5955	1969	5642	1859
Самбірський	11822	1459	10230	1825	7590	1416	7298	1387
Сколівський	8779	2652	7505	2348	5895	1772	5765	1762
Сокальський	15048	5932	12976	5359	10172	4452	9809	4524
Старосамбірський	13072	3668	10958	3281	8118	2520	7656	2391
Стрийський	10207	1410	8090	582	6118	367	5899	331
Турківський	9109	1779	8080	1491	6559	1260	6200	1214
Яворівський	21139	10468	17931	8672	14925	7827	14624	7734

3.13 Кількість учителів у державних денних загальноосвітніх навчальних закладах у містах обласного значення та районах

	2000/2001		2005/2006		2010/2011		2011/2012	
	усьо-го	міські посе-лення	усьо-го	міські посе-лення	усьо-го	міські посе-лення	усьо-го	міські посе-лення
<i>на початок навчального року</i>								
Львівська область	38152	19250	36778	18408	35698	17472	35242	17132
Львів	7508	7508	7158	7158	6859	6859	6693	6693
Борислав	579	579	554	554	538	538	530	530
Дрогобич	1289	1289	1244	1244	1086	1086	1087	1087
Моршин	59	59	51	51	50	50
Новий Розділ	336	336	311	311	301	301
Самбір	557	557	554	554	518	518	503	503
Стрий	803	803	764	764	714	714	686	686
Трускавець	285	285	266	266	236	236	229	229
Червоноград	944	944	849	849	813	813	799	799
Бродівський	1260	489	1188	450	1195	462	1165	450
Буський	916	303	889	283	866	262	863	259
Городоцький	1151	375	1147	368	1119	368	1131	371
Дрогобицький	1306	129	1274	136	1302	135	1282	134
Жидачівський	1551	489	1465	475	1435	459	1416	452
Жовківський	1562	489	1596	498	1620	497	1576	468
Золочівський	1169	435	1145	433	1071	384	1078	386
Кам'янка-Бузький	892	369	857	357	797	306	799	307
Миколаївський	1314	615	935	250	944	243	946	239
Мостиський	1142	284	1176	302	1085	267	1112	273
Перемишлянський	882	171	862	170	807	161	800	158
Пустомитівський	1593	272	1508	234	1365	208	1353	209
Радехівський	1084	277	1016	241	976	238	944	228
Самбірський	1431	150	1442	205	1414	192	1390	188
Сколівський	1092	254	1003	266	1098	261	1094	251
Сокальський	1620	551	1419	496	1435	475	1390	469
Старосамбірський	1725	379	1719	385	1643	349	1646	352
Стрийський	1276	138	1187	50	1123	43	1115	43
Турківський	1093	171	1122	171	1140	175	1151	174
Яворівський	2128	945	2065	875	2137	861	2113	843

3.14 Денні загальноосвітні навчальні заклади за типами у містах обласного значення та районах на початок 2011/2012 навчального року

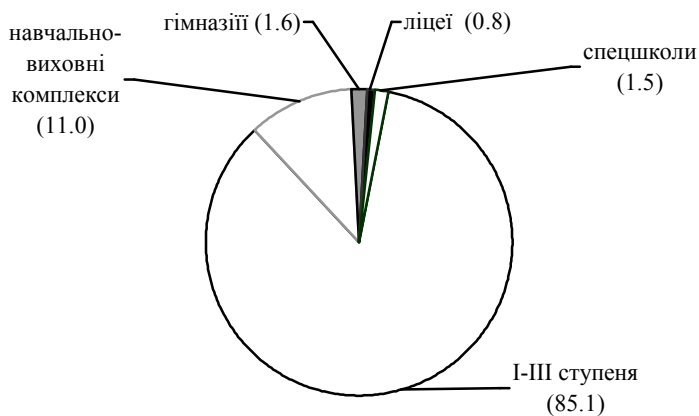
	Усього закладів	У тому числі							
		I ступеня	I-II ступеня	I-III ступеня	гімназії	ліцеї	навчально-виховні комплекси	школи для дітей з вадами розвитку	школи соціальної реабілітації
Львівська область	1421	264	462	483	22	12	157	20	1
Львів	143	8	3	88	11	8	18	7	–
Борислав	12	–	1	8	1	–	1	1	–
Дрогобич	19	1	1	15	1	1	–	–	–
Моршин	1	–	–	–	–	–	1	–	–
Новий Розділ	5	–	–	4	–	–	1	–	–
Самбір	11	1	–	8	1	–	–	1	–
Стрий	13	1	–	10	–	–	2	–	–
Трускавець	3	–	–	2	–	–	1	–	–
Червоноград	17	1	–	11	1	–	3	1	–
Бродівський	57	18	19	15	1	–	3	1	–
Буський	44	12	12	10	–	–	10	–	–
Городоцький	54	7	22	17	–	–	6	1	1
Дрогобицький	63	18	22	18	–	–	4	1	–
Жидачівський	81	16	34	19	–	–	11	1	–
Жовківський	78	19	28	28	–	–	2	1	–
Золочівський	54	13	16	18	–	1	6	–	–
Кам'янка-Бузький	41	10	8	9	–	–	14	–	–
Миколаївський	37	4	13	17	1	–	2	–	–
Мостиський	57	10	31	13	–	1	2	–	–
Перемишлянський	59	16	29	10	–	–	4	–	–
Пустомитівський	66	10	24	25	–	–	7	–	–
Радехівський	44	3	19	17	–	1	3	1	–

Загальноосвітні навчальні заклади

Продовження табл. 3.14

	Усього закладів	У тому числі							
		I ступеня	I-II ступеня	I-III ступеня	гімназії	ліцеї	навчально-виховні комплекси	школи для дітей з вадами розвитку	школи соціальної реабілітації
Самбірський	66	18	19	23	1	–	5	–	–
Сколівський	55	8	24	12	1	–	9	1	–
Сокальський	69	12	18	18	1	–	20	–	–
Старосамбірський	90	26	42	16	1	–	4	1	–
Стрийський	56	13	20	14	–	–	8	1	–
Турківський	50	4	31	11	–	–	4	–	–
Яворівський	76	15	26	27	1	–	6	1	–

3.15 Розподіл денних загальноосвітніх навчальних закладів за типами на початок 2011/2012 навчального року, у % до підсумку



3.16 Кількість учнів у денних загальноосвітніх навчальних закладах за типами у містах обласного значення та районах на початок 2011/2012 навчального року

	Усього	<i>У тому числі у закладах</i>		
		I ступеня	I-II ступеня	I-III ступеня
Львівська область	258316	8379	32973	168455
Львів	69765	2533	688	51279
Борислав	4202	–	114	3465
Дрогобич	9379	30	158	8344
Моршин	538	–	–	–
Новий Розділ	2864	–	–	2312
Самбір	3960	287	–	3156
Стрий	6389	307	–	5233
Трускавець	1961	–	–	1168
Червоноград	8515	356	–	5609
Бродівський	6978	504	1249	4403
Буський	5115	164	711	2746
Городоцький	7404	77	1434	4772
Дрогобицький	6932	210	1892	4093
Жидачівський	7560	205	1569	3753
Жовківський	12304	324	2523	8758
Золочівський	7046	163	1092	4675
Кам'янка-Бузький	6413	102	567	3871
Миколаївський	6630	251	1210	4431
Мостиський	6836	197	2339	3843
Перемишлянський	4332	197	1194	2133
Пустомитівський	10300	130	1398	7633
Радехівський	5642	47	1111	4172
Самбірський	7298	318	1272	4309
Сколівський	5765	275	1757	2267
Сокальський	9809	215	1367	3804
Старосамбірський	7656	307	2703	3479
Стрийський	5899	187	1581	2649
Турківський	6200	98	2892	2201
Яворівський	14624	895	2152	9897

Продовження табл. 3.16

	У тому числі у закладах				
	гімназії	ліцеї	навчально-виховні комплекси	школи для дітей з вадами розвитку	школи соціальної реабілітації
Львівська область	8913	2854	33726	2988	28
Львів	4516	1843	7993	913	–
Борислав	342	–	151	130	–
Дрогобич	609	222	–	16	–
Моршин	–	445	91	2	–
Новий Розділ	–	–	538	14	–
Самбір	368	–	–	149	–
Стрий	–	–	818	31	–
Трускавець	–	–	784	9	–
Червоноград	499	–	1913	138	–
Бродівський	489	–	185	148	–
Буський	–	–	1481	13	–
Городоцький	–	–	991	102	28
Дрогобицький	–	–	572	165	–
Жидачівський	–	–	1940	93	–
Жовківський	–	–	483	216	–
Золочівський	–	114	981	21	–
Кам'янка-Бузький	–	–	1847	26	–
Миколаївський	310	–	409	19	–
Мостиський	–	132	316	9	–
Перемишлянський	–	–	803	5	–
Пустомитівський	–	–	1131	8	–
Радехівський	–	98	54	160	–
Самбірський	169	–	1203	27	–
Сколівський	302	–	1085	79	–
Сокальський	405	–	3995	23	–
Старосамбірський	370	–	664	133	–
Стрийський	–	–	1242	240	–
Турківський	–	–	1009	–	–
Яворівський	534	–	1047	99	–

3.17 Віковий склад учнів у денних загальноосвітніх навчальних закладах на початок 2011/2012 навчального року

	Усього	Міські поселення	Сільська місцевість
Усього учнів	255300	159073	96227
з них мали вік на 1.01.2011р.:			
5 років	118	69	49
6-13	187227	115656	71571
14	26048	15642	10406
15	19874	12874	7000
16	15690	10344	5346
17	5961	4203	1758
18 і старші	382	285	97
Із загальної кількості учнів:			
дівчата	125927	78968	46959
учні 10-11 класів	34364	22931	11433

3.18 Розподіл учнів денних загальноосвітніх навчальних закладів за класами на початок 2011/2012 навчального року

	Усього		Міські поселення		Сільська місцевість	
	класів	учнів	класів	учнів	класів	учнів
Усього ¹	14032	255300	6628	159073	7404	96227
1-й клас	1381	25075	636	15978	745	9097
у тому числі організованих:						
у дошкільних навчальних закладах	14	276	10	215	4	61
у загальноосвітніх навчальних закладах	1367	24799	626	15763	741	9036
2-й клас	1398	25564	648	16187	750	9377
3-й клас	1369	24341	618	15196	751	9145
4-й клас	1318	22874	601	14155	717	8719
5-й клас	1320	23233	603	14438	717	8795
6-й клас	1324	23411	597	14251	727	9160
7-й клас	1334	23764	592	14282	742	9482
8-й клас	1407	25643	637	15449	770	10194
9-й клас	1453	27031	669	16206	784	10825
10-й клас	853	17233	507	11536	346	5697
11-й клас	875	17131	520	11395	355	5736
12-й клас	—	—	—	—	—	—

¹ Крім учнів спеціальних шкіл (шкіл-інтернатів) та спеціальних класів

3.19 Профільне навчання і поглиблене вивчення предметів у загальноосвітніх навчальних закладах

	Кількість закладів			Кількість учнів		
	2005/ 2006	2010/ 2011	2011/ 2012	2005/ 2006	2010/ 2011	2011/ 2012
	<i>на початок навчального року</i>					
Природничо-математичний напрям	151	167	117	6035	3794	3489
Суспільно-гуманітарний напрям	92	88	70	2323	2571	2756
Філологічний напрям	82	151	130	3063	4195	4525
Технологічний напрям	137	114	96	8901	4275	3639
Художньо-естетичний напрям	7	5	5	143	108	188
Спортивний напрям	9	6	4	761	759	700

3.20 Мови навчання учнів денних загальноосвітніх навчальних закладів

	1995/ 1996	2005/ 2006	2009/ 2010	2010/ 2011	2011/ 2012
	<i>на початок навчального року</i>				
Кількість закладів з мовами навчання:	1425	1454	1426	1413	1401
українською	1370	1438	1413	1401	1389
російською	7	5	5	5	5
польською	3	4	4	4	4
декількома мовами	45	7	4	3	3
Кількість учнів, осіб у тому числі навчаються мовами:	388414	323437	270653	258595	255328
українською	372986	318860	264792	253541	250092
до загальної кількості учнів, %	96,0	98,6	97,8	98,0	98,0
російською	14624	3634	2623	2528	2653
до загальної кількості учнів, %	3,8	1,1	1,0	1,0	1,0
польською	804	943	811	746	801
до загальної кількості учнів, %	0,2	0,3	0,3	0,3	0,3

3.21 Змінність занять у денних загальноосвітніх навчальних закладах

	1995/ 1996	2000/ 2001	2009/ 2010	2010/ 2011	2011/ 2012
	<i>на початок навчального року</i>				
Кількість закладів, що проводили заняття ¹ в одну зміну					
всього	1146	1242	1329	1331	1341
до загальної кількості закладів, %	80,4	85,8	93,4	94,4	95,9
у дві зміни					
всього	279	205	94	79	57
до загальної кількості закладів, %	19,6	14,2	6,6	5,6	4,1
Кількість учнів, які навчалися у першу зміну					
тис. осіб	339,7	356,9	264,0	252,8	250,9
до загальної кількості учнів, %	88,1	93,4	97,7	98,0	98,4
у другу зміну					
тис. осіб	45,7	25,0	6,2	5,2	4,0
до загальної кількості учнів, %	11,9	6,6	2,3	2,0	1,6

¹Без шкіл для дітей з вадами розумового або фізичного розвитку, санаторних, шкіл соціальної реабілітації

3.22 Частка учнів у денних загальноосвітніх навчальних закладах, які навчалися у другу зміну

	2000	2005	2009	2010	2011
Львівська область	6,6	3,5	2,3	2,0	1,6
Львів	8,5	3,3	1,7	1,5	1,5
Борислав	13,8	2,9	2,0	1,6	–
Дрогобич	12,0	8,2	3,6	3,0	–
Моршин	–	–	–	–	–
Новий Розділ	–	–	–	–	–
Самбір	7,6	6,2	3,2	2,1	3,2
Стрий	17,0	8,2	4,6	4,6	1,3
Трускавець	11,3	–	–	–	–
Червоноград	6,5	2,4	–	–	–
Бродівський	3,3	5,0	4,6	4,9	4,2
Буський	3,1	0,9	0,7	–	–
Городоцький	12,2	8,0	5,7	5,7	7,3
Дрогобицький	3,4	2,2	1,3	1,4	0,9
Жидачівський	5,2	4,7	4,8	4,4	2,2
Жовківський	3,9	3,1	0,8	0,4	0,2
Золочівський	3,1	2,0	1,0	1,2	–
Кам'янка-Бузький	4,3	2,2	1,7	2,2	1,0
Миколаївський	2,9	2,7	1,2	1,3	1,3
Мостиський	1,4	0,6	1,0	0,6	–
Перемишлянський	2,8	2,1	1,8	0,7	–
Пустомитівський	8,9	2,9	2,5	2,3	0,9
Радохівський	–	–	–	–	–
Самбірський	5,2	4,7	2,0	1,8	0,8
Сколівський	6,8	3,6	4,9	3,4	2,7
Сокальський	1,0	0,4	0,2	0,3	0,2
Старосамбірський	0,5	0,3	1,9	–	–
Стрийський	2,3	1,0	3,6	0,4	0,3
Турківський	4,5	3,7	3,6	4,1	4,0
Яворівський	11,7	8,4	7,1	6,6	6,5

3.23 Групи продовженого дня у державних денних загальноосвітніх навчальних закладах

	2000/ 2001	2005/ 2006	2009/ 2010	2010/ 2011	2011/ 2012
<i>на початок навчального року</i>					
Кількість груп продовженого дня	298	426	581	613	570
Кількість учнів у групах	9751	13178	17628	18362	17426
у тому числі учнів 1-3(4) класів	9044	12296	16628	17253	16439

3.24 Вечірні (змінні) загальноосвітні навчальні заклади

	1995/ 1996	2000/ 2001	2005/ 2006	2009/ 2010	2010/ 2011	2011/ 2012
<i>на початок навчального року</i>						
Кількість закладів	10	9	10	8	7	7
Кількість учнів (включаючи тих, хто навчається заочно), тис. осіб	4,2	2,6	2,2	1,9	1,9	1,9
у тому числі у 10-12 (10-16) класах	4,0	2,3	1,9	1,7	1,7	1,7

3.25 Випуск учнів загальноосвітніми навчальними закладами

	1995	2000	2005	2009	2010	2011
Закінчили школу II ступеня (неповну середню), тис. осіб	36,2	40,1	39,2	24,1	33,4	29,5
у тому числі:						
денну	36,1	39,9	39,0	24,0	33,3	29,4
вечірню	0,1	0,2	0,2	0,1	0,1	0,1
Закінчили школу III ступеня (середню), тис. осіб	18,5	25,9	28,6	22,9	21,6	15,7
у тому числі						
денну	17,2	25,1	28,0	22,4	21,1	15,2
вечірню	1,3	0,8	0,6	0,5	0,5	0,5

3.26 Випуск учнів загальноосвітніми навчальними закладами, які закінчили школу II ступеня (9 клас)

	2000	2005	2009	2010	2011
	<i>осіб</i>				
Львівська область	40121	39172	24056	33409	29484
Львів	10653	9372	3855	8293	7527
Борислав	611	643	432	514	493
Дрогобич	1456	1381	899	1160	1073
Моршин	–	74	65	89	75
Новий Розділ	–	426	339	338	351
Самбір	615	569	484	465	406
Стрий	826	912	711	755	687
Трускавець	291	290	177	258	233
Червоноград	1534	1299	89	1541	1007
Бродівський	1096	1105	518	967	768
Буський	786	842	727	643	603
Городоцький	1250	1369	770	1025	828
Дрогобицький	1158	1099	796	949	834
Жидачівський	1226	1193	142	1346	994
Жовківський	1724	1668	1530	1530	1406
Золочівський	1148	1299	918	906	897
Кам'янка Бузький	927	1533	679	797	771
Миколаївський	1565	1275	731	850	825
Мостиський	997	1165	389	1057	755
Перемишлянський	735	755	562	659	522
Пустомитівський	1598	1575	1260	1166	1131
Радехівський	832	769	817	731	651
Самбірський	1216	1150	1056	942	896
Сколівський	865	929	572	735	590
Сокальський	1529	1475	1001	1429	1188
Старосамбірський	1312	1226	1195	989	972
Стрийський	1044	902	847	769	696
Турківський	861	908	858	866	801
Яворівський	2266	1969	1637	1640	1504

3.27 Випуск учнів загальноосвітніми навчальними закладами, які закінчили школу III ступеня (11 клас)

	2000	2005	2009	2010	2011
	<i>осіб</i>				
Львівська область	25862	28582	22942	21551	15655
Львів	7783	8235	6274	6052	3180
Борислав	298	365	273	320	238
Дрогобич	1118	1001	730	731	543
Моршин	–	64	63	54	56
Новий Розділ	–	218	168	178	183
Самбір	401	369	270	237	222
Стрий	545	640	532	490	465
Трускавець	225	250	158	122	91
Червоноград	853	939	628	607	71
Бродівський	665	705	626	573	369
Буський	475	593	546	521	490
Городоцький	814	915	761	727	478
Дрогобицький	458	482	497	399	407
Жидачівський	718	908	718	634	120
Жовківський	1189	1348	1160	1195	1050
Золочівський	650	798	659	462	500
Кам'янка Бузький	459	643	514	434	383
Миколаївський	788	791	651	543	460
Мостиський	673	794	739	716	285
Перемишлянський	391	405	371	276	321
Пустомитівський	1172	1261	837	780	728
Радехівський	650	688	526	554	601
Самбірський	743	899	746	660	630
Сколівський	565	532	572	482	413
Сокальський	955	1155	909	977	690
Старосамбірський	783	857	733	705	638
Стрийський	531	572	516	509	444
Турківський	463	521	328	334	390
Яворівський	1497	1634	1437	1279	1209

3.28 Кількість учнів у розрахунку на один денний загальноосвітній навчальний заклад

	2005/2006			2011/2012		
	усього	міські поселення	сільська місцевість	усього	міські поселення	сільська місцевість
Львівська область	221	537	119	182	449	91
Львів	564	564	–	488	488	–
Борислав	432	432	–	350	350	–
Дрогобич	620	620	–	494	494	–
Моршин	615	615	–	538	538	–
Новий Розділ	611	611	–	573	573	–
Самбір	466	466	–	360	360	–
Стрий	599	599	–	491	491	–
Трускавець	834	834	–	654	654	–
Червоноград	612	612	–	501	501	–
Бродівський	152	587	92	122	495	70
Буський	147	483	99	116	369	76
Городоцький	182	501	128	137	387	94
Дрогобицький	142	372	131	110	305	100
Жидачівський	122	391	80	93	320	58
Жовківський	203	510	152	158	428	113
Золочівський	146	533	92	130	430	78
Кам'янка-Бузький	201	678	121	156	543	90
Миколаївський	240	443	201	179	350	146
Мостиський	137	482	102	120	389	88
Перемишлянський	97	736	64	73	609	45
Пустомитівський	188	582	164	156	464	136
Радехівський	158	442	124	128	372	97
Самбірський	142	365	125	111	277	97
Сколівський	125	335	97	105	252	83
Сокальський	180	487	125	142	411	91
Старосамбірський	117	410	89	85	299	82
Стрийський	142	582	134	105	331	101
Турківський	162	298	146	124	243	111
Яворівський	233	578	149	192	516	113

3.29 Кількість учителів у розрахунку на один денний загальноосвітній навчальний заклад

	2005/2006			2011/2012		
	усього	міські посе- лення	сільсь- ка міс- цевість	усього	міські посе- лення	сільсь- ка міс- цевість
Львівська область	25	52	16	25	48	17
Львів	53	53	–	49	49	–
Борислав	46	46	–	44	44	–
Дрогобич	64	64	–	57	57	–
Моршин	59	59	–	50	50	–
Новий Розділ	56	56	–	60	60	–
Самбір	50	50	–	46	46	–
Стрий	59	59	–	53	53	–
Трускавець	89	89	–	76	76	–
Червоноград	50	50	–	47	47	–
Бродівський	20	64	14	20	64	14
Буський	19	47	14	20	43	16
Городоцький	21	44	17	21	46	17
Дрогобицький	20	45	19	20	45	19
Жидачівський	18	39	14	18	41	14
Жовківський	20	45	16	20	43	17
Золочівський	18	54	12	20	48	15
Кам'янка-Бузький	20	60	14	19	51	14
Миколаївський	25	42	22	26	40	23
Мостиський	18	50	15	20	46	16
Перемишлянський	14	57	12	14	53	11
Пустомитівський	22	59	20	21	52	18
Радехівський	22	48	18	21	46	18
Самбірський	20	41	18	21	38	20
Сколівський	17	38	14	20	36	18
Сокальський	20	45	15	20	43	16
Старосамбірський	18	48	16	18	44	16
Стрийський	21	50	20	20	43	19
Турківський	22	34	21	23	35	22
Яворівський	27	58	19	28	56	21

3.30 Кількість учнів у розрахунку на одного учителя у денних загальноосвітніх навчальних закладах

	2005/2006			2011/2012		
	усього	міські посе- лення	сільсь- ка міс- цевість	усього	міські посе- лення	сільсь- ка міс- цевість
Львівська область	9	10	7	7	9	5
Львів	11	11	–	10	10	–
Борислав	9	9	–	8	8	–
Дрогобич	10	10	–	9	9	–
Моршин	10	10	–	11	11	–
Новий Розділ	11	11	–	10	10	–
Самбір	9	9	–	8	8	–
Стрий	10	10	–	9	9	–
Трускавець	9	9	–	7	7	–
Червоноград	12	12	–	11	11	–
Бродівський	7	9	6	6	8	5
Буський	8	10	7	6	8	5
Городоцький	9	11	8	7	8	6
Дрогобицький	7	8	7	5	7	5
Жидачівський	7	9	6	5	8	4
Жовківський	10	11	9	8	10	7
Золочівський	8	10	7	7	9	5
Кам'янка-Бузький	10	11	9	8	11	6
Миколаївський	9	11	9	7	9	6
Мостиський	8	10	7	6	8	5
Перемишлянський	7	13	5	5	11	4
Пустомитівський	9	10	8	8	9	7
Радехівський	7	9	7	6	8	5
Самбірський	7	9	7	5	7	5
Сколівський	7	9	7	5	7	5
Сокальський	9	11	8	7	10	6
Старосамбірський	6	9	6	5	7	4
Стрийський	7	12	7	5	8	5
Турківський	7	9	7	5	7	5
Яворівський	9	10	8	7	9	5

3.31 Кількість випускників, які пройшли зовнішнє незалежне оцінювання

	Кількість учнів, які пройшли тестування, осіб			До загальної кількості випускників 11 класів, %		
	2009/ 2010	2010/ 2011	2011/ 2012	2009/ 2010	2010/ 2011	2011/ 2012
Львівська область	19079	17447	11908	83,2	81,0	76,1
Львів	5629	5372	2619	89,7	88,8	82,4
Борислав	240	283	215	87,9	88,4	90,3
Дрогобич	678	665	358	92,9	91,0	65,9
Моршин	–	53	55	–	98,1	98,2
Новий Розділ	158	172	173	94,0	96,6	94,5
Самбір	204	131	170	75,6	55,3	76,6
Стрий	510	473	457	95,9	96,5	98,3
Трускавець	142	116	80	89,9	95,1	87,9
Червоноград	555	561	26	88,4	92,4	36,6
Бродівський	501	457	294	80,0	79,8	79,7
Буський	427	415	407	78,2	79,7	83,1
Городоцький	610	562	379	80,1	77,3	79,3
Дрогобицький	396	375	300	79,7	94,0	73,7
Жидачівський	594	419	96	82,7	63,1	80,0
Жовківський	882	859	736	76,0	71,9	70,1
Золочівський	487	399	400	73,9	86,4	80,0
Кам'янка-Бузький	468	321	285	91,1	74,0	74,4
Миколаївський	529	456	335	81,3	84,0	72,8
Мостиський	522	443	219	70,6	61,9	76,8
Перемишлянський	235	231	269	63,3	83,7	83,8
Пустомитівський	726	662	614	86,7	84,9	84,3
Радехівський	465	430	432	88,4	77,6	71,9
Самбірський	483	393	311	64,7	59,5	49,4
Сколівський	434	352	278	75,9	73,0	67,3
Сокальський	761	673	439	83,7	68,9	63,6
Старосамбірський	612	588	532	83,4	83,4	83,4
Стрийський	419	316	379	81,2	62,1	85,4
Турківський	204	215	192	62,2	65,5	49,2
Яворівський	1208	1055	858	84,1	82,5	71,0

РОЗДІЛ

4

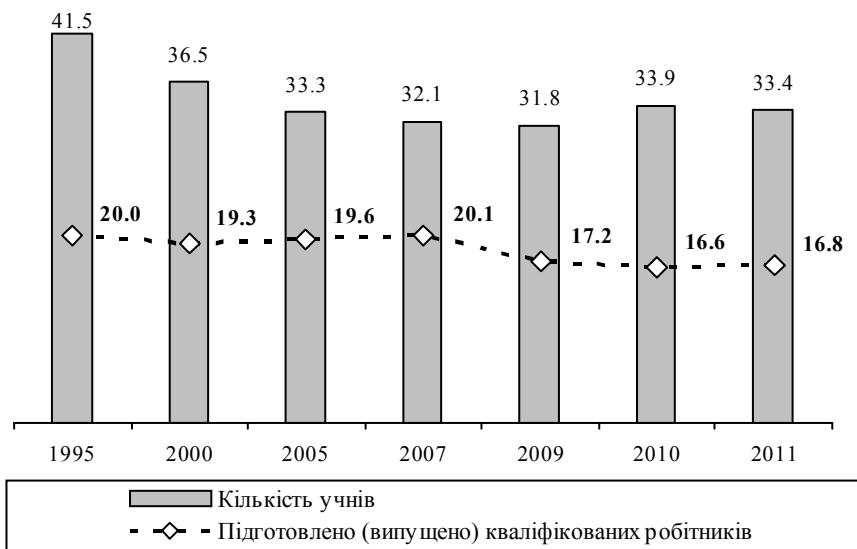


ПРОФЕСІЙНО-ТЕХНІЧНІ НАВЧАЛЬНІ ЗАКЛАДИ

Аналітична довідка

За даними управління професійно-технічної освіти підготовку кваліфікованих робітників у 2011 році здійснювали 62 професійно-технічні навчальні заклади. В них навчалось 33,4 тис. осіб, у тому числі 21 тис. осіб (62,7%) здобували професію разом з повною загальною середньою освітою. Порівняно з попереднім роком кількість професійно-технічних навчальних закладів не змінилася, кількість осіб, які в них навчалися, дещо зменшилась (на 1,2 %).

Кількість учнів професійно-технічних навчальних закладів, тис. осіб



У 2011 році професійно-технічні навчальні заклади випустили 16,8 тис. кваліфікованих працівників проти 16,6 тис. у 2010 році. Із зазначеної категорії працівників 21 тис. (62,7%) здобули професію разом з повною загальною середньою освітою.

Із загальної кількості випускників 13,5 тис. (80,6%) працевлаштовано за професією, 1,3 тис. осіб (7,6%) – продовжили навчання у вищих навчальних закладах.

4.1 Професійно-технічні навчальні заклади

	1995	2000	2005	2009	2010	2011
Кількість закладів	69	58	61	62	62	62
Кількість учнів, тис.	41,5	36,5	33,3	31,8	33,9	33,4
Прийнято учнів, тис.	21,6	19,4	21,3	18,1	19,9	17,9
Підготовлено (випущено) кваліфікованих робітників, тис.	19,8	19,3	19,6	17,2	16,6	16,8

4.2 Професійна підготовка у 2011 році

	Кількість учнів на кінець року	Прийнято учнів	Підготовлено (випущено) кваліфікованих робітників
	<i>осіб</i>		
Професійна підготовка учнів навчальних закладів у тому числі			
мали повну загальну середню освіту	33445	17852	16815
здобували професію із повною загальною середньою освітою	10284	6314	6870
здобували професію без отримання повної загальної середньої освіти	20957	7384	5846
проходили професійне навчання	441	437	424
незайняте населення працівники підприємств	495	1044	1066
підвищували кваліфікацію	66	228	199
незайняте населення працівники підприємств	429	816	867
підвищували кваліфікацію	1268	2673	2609
незайняте населення	455	1823	1597
працівники підприємств	813	850	1012

4.3 Прийом учнів та слухачів до професійно-технічних навчальних закладів

	Первинна професійна підготовка				Професійне навчання			
	2000	2005	2010	2011	2000	2005	2010	2011
	<i>осіб</i>							
Прийнято учнів та слухачів, усього	16627	16560	16155	14135	2855	3888	3669	3717
у тому числі за договорами з підприємствами, організаціями	15824	15823	15080	672	–	–	850	61
з службою зайнятості	–	–	–	–	–	–	–	1009
з громадянами за галузями	803	737	16155	325	2855	3888	3669	1569
промисловість	4329	2259	6118	4838	836	275	1237	1423
сільське господарство	2052	671	757	773	61	127	361	310
транспорт	1602	2325	2245	2142	402	1283	1104	1031
зв'язок	413	359	254	195	15	–	–	–
будівництво	1836	2866	2162	1889	79	227	310	247
торгівля і громадське харчування	3142	3402	3295	3110	594	746	552	571
житлово-комунальне господарство і невиробничі види побутового обслуговування населення	3253	4678	1324	1188	868	1230	105	135

4.4 Випуск учнів та слухачів професійно-технічними навчальними закладами

	Первинна професійна підготовка				Професійне навчання			
	2000	2005	2010	2011	2000	2005	2010	2011
	<i>осіб</i>							
Випуск учнів та слухачів, всього	16776	15509	13255	13140	2609	4049	3318	3675
у тому числі за статтю								
чоловіків	9234	8622	7876	7636	1004	2022	2361	2481
жінок	7542	6887	5379	5504	1605	2027	957	1194
за галузями:								
промисловість	4440	2304	4860	4776	756	710	1199	1282
сільське господарство	2480	589	552	600	65	116	300	317
транспорт	1502	2354	1948	1731	430	1093	1018	1014
зв'язок	595	300	220	245	2	–	–	–
будівництво	1674	2474	1843	1723	102	378	293	241
торгівля, громадське харчування	2825	2970	2716	2890	660	674	445	721
житлово-комунальне господарство і невиробничі види побутового обслуговування населення	3260	4518	1116	1175	594	1078	63	100

4.5 Професійно-технічні навчальні заклади у містах обласного значення та районах у 2011 році

	Кількість закладів	Кількість учнів	Прийнято учнів	Підготовлено (випущено) кваліфікованих робітників
	<i>одиниць</i>	<i>осіб</i>		
Львівська область	62	33445	17852	16815
Львів	21	12714	6992	6824
Борислав	1	664	416	368
Дрогобич	4	2295	1095	977
Моршин	–	–	–	–
Новий Розділ	2	1059	508	487
Самбір	4	1264	712	689
Стрий	4	2870	1305	1211
Трускавець	–	–	–	–
Червоноград	2	1419	645	705
Бродівський	–	–	–	–
Буський	1	465	213	230
Городоцький	–	–	–	–
Дрогобицький	1	403	177	118
Жидачівський	1	393	210	146
Жовківський	1	688	423	380
Золочівський	3	1719	847	612
Кам'янка-Бузький	2	1102	437	369
Миколаївський	3	564	415	329
Мостиський	1	376	168	182
Перемишлянський	1	428	153	133
Пустомитівський	–	–	–	–
Радехівський	–	–	–	–
Самбірський	1	685	894	837
Сколівський	–	–	–	–
Сокальський	3	1138	517	570
Старосамбірський	2	692	385	398
Стрийський	–	–	–	–
Турківський	2	1206	594	539
Яворівський	2	1301	746	711

РОЗДІЛ

5



ВИЩІ НАВЧАЛЬНІ ЗАКЛАДИ

Аналітична довідка

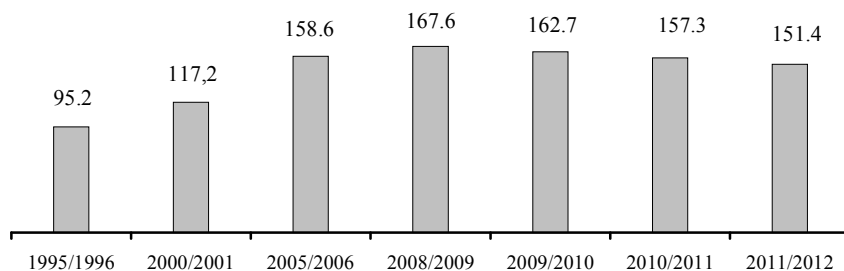
Підготовку спеціалістів з вищою освітою на Львівщині здійснюють 44 самостійні вищі навчальні заклади, серед яких 12 університетів, 6 академій, 4 інститути, 13 коледжів, 6 училищ та 3 технікуми. Статус національних мають 6 університетів та 2 академії. Кожний п'ятий вищий навчальний заклад – недержавний.

У 2011/2012 навчальному році у вищих навчальних закладах навчається 151,4 тис. студентів (157,3 тис. у 2010/2011 навчальному році), у тому числі 131,2 тис. у закладах III-IV рівнів акредитації та 20,2 тис. студентів – у закладах I-II рівнів акредитації. За денною формою навчаються 102,6 тис., або 67,7% студентів.

На 10 тис. осіб населення припадає 602 особи, які навчаються у вищих навчальних закладах. Серед регіонів України за цим показником Львівщина посідає третє місце (після м.Києва та Харківської області).

З 2009/2010 навчального року кількість студентів у вищих навчальних закладах почала скорочуватись. Порівняно з попереднім навчальним роком кількість студентів зменшилась на 5,9 тис. (3,7%), а відносно 2008/2009 навчального року (коли спостерігалась найбільша кількість студентів у вищих навчальних закладах) – на 16,1 тис. (9,6%). У той же час порівняно з 2000/2001 навчальним роком кількість студентів, що навчаються у вищих навчальних закладах Львівщини, є значно більшою – на 34,3 тис. осіб, або на 29,2%.

Кількість студентів у вищих навчальних закладах Львівської області, тис. осіб



На перші курси поступило вчитись 29 тис. студентів. Упродовж 2011 року навчання у вищих навчальних закладах завершили 39,2 тис. молодих фахівців. Дипломованими магістрами стали 8 тис. випускників, спеціалістами – 14,4 тис., бакалаврами – 7,3 тис., молодшими спеціалістами – 9,4 тис. Навчальний процес у вищих навчальних закладах забезпечує викладацький склад, який налічує 2,6 тис. педагогічних та 12,7 тис. науково-педагогічних працівників, з яких відповідно 2 тис. та 11 тис. працівників є штатними.

Кількість постійного населення у віці від 18 до 22 років у містах обласного значення та районах

5.1

	2005	2006	2009	2010	2011
	<i>на 1 січня; осіб</i>				
Львівська область	224354	222252	205104	198636	192921
Львів	77108	76263	69979	67444	64544
Борислав	2943	2862	2663	2516	2484
Дрогобич	9286	9139	8102	7561	7300
Моршин	362	364	350	329	308
Новий Розділ	2380	2339	2221	2176	2147
Самбір	3423	3285	2668	2574	2513
Стрий	6358	5751	4140	3884	3793
Трускавець	1763	1665	1392	1298	1268
Червоноград	6737	6658	6081	5753	5584
Бродівський	4573	4524	4190	4145	3945
Буський	3640	3649	3408	3300	3293
Городоцький	5550	5766	5691	5598	5482
Дрогобицький	5547	5645	5564	5493	5399
Жидачівський	4572	4740	4969	4925	4878
Жовківський	10882	10830	10837	10826	10567
Золочівський	6284	6105	4933	4765	4724
Кам'янка-Бузький	4897	4789	4516	4446	4307
Миколаївський	5042	5224	4759	4609	4357
Мостиський	4401	4606	4529	4404	4394
Перемишлянський	2999	3016	2840	2835	2823
Пустомитівський	9403	9366	8567	8119	7876
Радехівський	3648	3721	3420	3265	3179
Самбірський	5336	5485	5464	5489	5455
Сколівський	3312	3438	3524	3490	3409
Сокальський	7522	7476	6876	6579	6343
Старосамбірський	6288	6141	5680	5592	5530
Стрийський	4297	4391	4158	4068	3990
Турківський	4117	4118	3849	3836	3812
Яворівський	11684	10896	9734	9317	9217

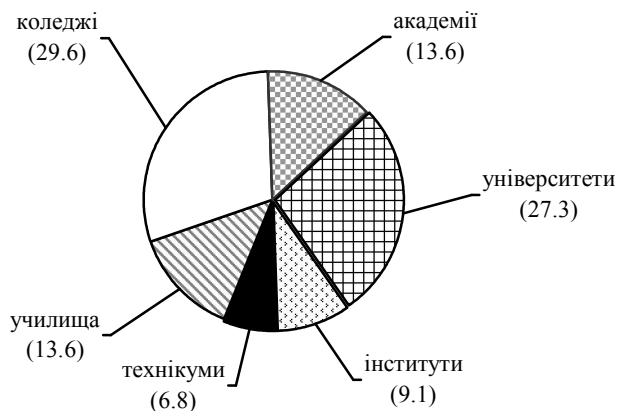
5.2 Вищі навчальні заклади I – IV рівнів акредитації

	1995/ 1996	2000/ 2001	2005/ 2006	2008/ 2009	2009/ 2010	2010/ 2011	2011/ 2012
<i>на початок навчального року</i>							
Кількість закладів	59	57	61	53	49	46	44
у тому числі							
державних та							
комунальних	53	49	47	39	38	37	36
приватних	6	8	14	14	11	9	8
Кількість студен- тів, осіб	95198	117212	158575	167580	162632	157325	151436
у тому числі на							
відділеннях							
денних	65629	79113	101912	108811	106698	106292	102559
вечірніх	1533	824	750	941	989	960	959
заочних	28036	37275	55913	57828	54945	50073	47918
Прийнято на по- чатковий та за- вершальний цик- ли навчання, осіб	56901	56019	53310	55410	50009
з них прийнято							
на початковий							
цикл навчання	23183	31346	37298	34861	31243	33262	29037
у тому числі на							
відділення:							
денні	16980	21125	26211	25473	23270	25100	171078
вечірні	308	240	197	214	220	294	269
заочні	5895	9981	10890	9174	7753	7868	7690
Випущено за всі- ма освітньо-ква- ліфікаційними							
рівнями, осіб	21350	26979	45177	54121	56197	53204	57603
з них завершили							
навчання у вищих							
навчальних							
закладах	29031	39606	35687	37518	39174
у тому числі з							
відділень:							
денних	18395	23488	21516	22459	22640
вечірніх	200	115	275	337	253
заочних	10436	16003	13896	14722	16281

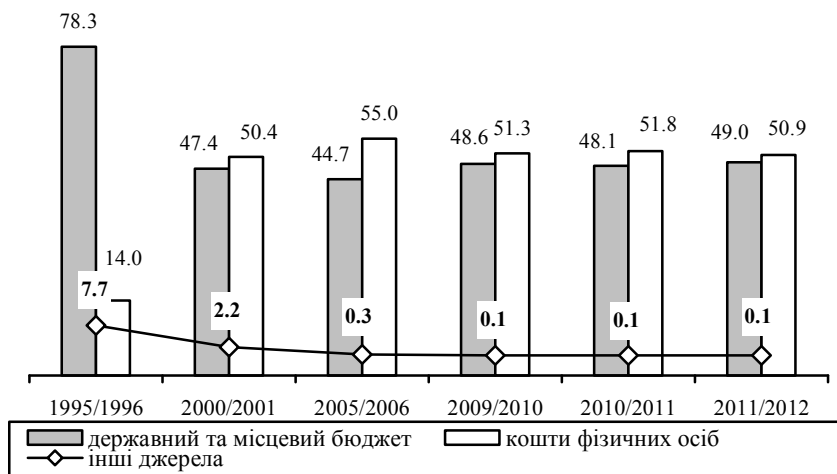
5.3 Вищі навчальні заклади за типами на початок 2011/2012 навчального року

	Кількість закладів	Кількість студентів	З них жінок	Прийнято	Випущено
	одиниць	осіб			
Усього	44	151436	76294	29037	39174
у тому числі					
технікуми	3	4994	1546	1441	1302
училища	6	2493	1800	674	537
коледжі	13	12706	7944	3773	3470
з них педагогічні	2	1565	1217	381	378
університети	12	111326	53600	19186	28188
з них педагогічні	1	6749	5026	1016	2314
академії	6	16302	9066	3430	4650
інститути	4	3615	2338	533	1027

5.4 Розподіл вищих навчальних закладів за типами на початок 2011/2012 навчального року, у % до підсумку



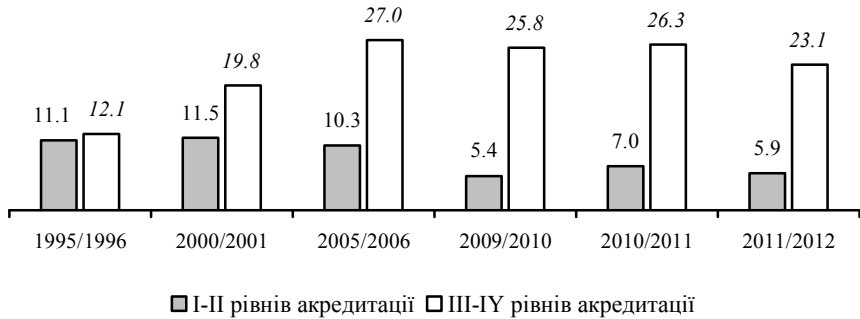
5.5 Розподіл студентів, прийнятих у вищі навчальні заклади, за джерелами фінансування, у % до підсумку



5.6 Прийом студентів на початковий цикл навчання до вищих навчальних закладів за джерелами фінансування

	1995/ 1996	2000/ 2001	2005/ 2006	2008/ 2009	2009/ 2010	2010/ 2011	2011/ 2012
	<i>на початок навчального року; осіб</i>						
Прийнято – усього у тому числі за рахунок	23183	31346	37298	34861	31243	33262	29037
державного бюджету	17562	13335	15441	15705	13783	14551	12792
місцевих бюджетів органів державної влади та юридичних осіб	592	1534	1216	1447	1407	1453	1445
фізичних осіб	1784	675	114	33	15	10	16
	3245	15802	20527	17676	16038	17248	14784

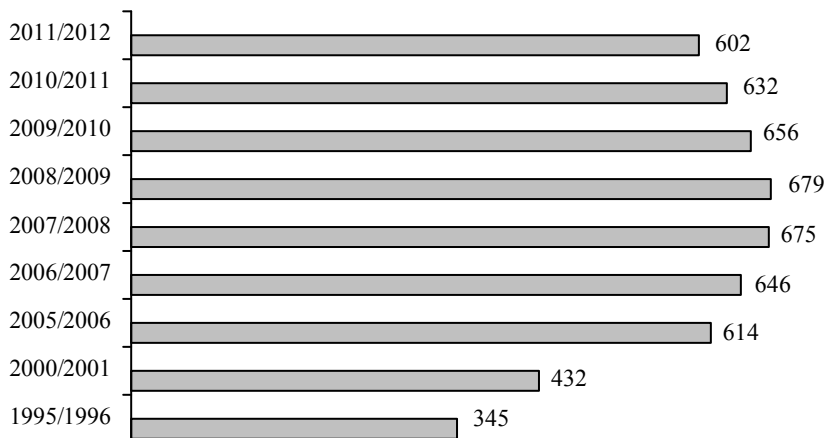
5.7 Прийом студентів у вищі навчальні заклади, тис. осіб



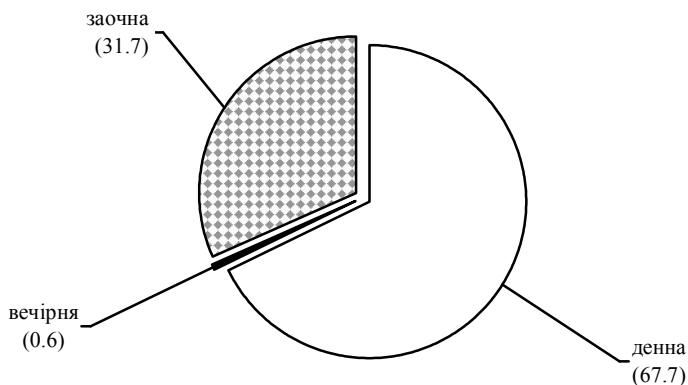
5.8 Прийом студентів до вищих навчальних закладів I – IV рівнів акредитації за напрямками підготовки

	1995/ 1996	2000/ 2001	2005/ 2006	2008/ 2009	2009/ 2010	2010/ 2011	2011/ 2012
	<i>осіб</i>						
Усього	23183	31346	37298	34861	31243	33262	29037
у тому числі							
освіта	1336	2359	3219	1824	1745	1767	1627
культура і мистецтво	1034	1312	1576	1809	1578	1730	1857
гуманітарні науки	1197	1950	2183	2649	2511	2525	2052
соціальні науки	54	298	355	338	306	332	322
економічні науки	4796	9145	11343	9364	7273	7558	6084
право	1749	2184	2153	2639	2756	2236	2089
природничі науки	1720	2074	3113	2253	2399	2364	2030
інженерія	7468	7238	7758	7235	6485	7157	6345
архітектура	119	104	222	439	385	363	288
транспорт	230	448	597	1018	1083	1139	1205
охорона здоров'я	2206	2783	3145	2893	2555	3431	2845
сільське господарство	1099	1246	1454	1487	1320	1423	1333
інші	175	205	180	913	847	1237	960

5.9 Кількість студентів вищих навчальних закладів на 10 тисяч населення на початок навчального року, осіб



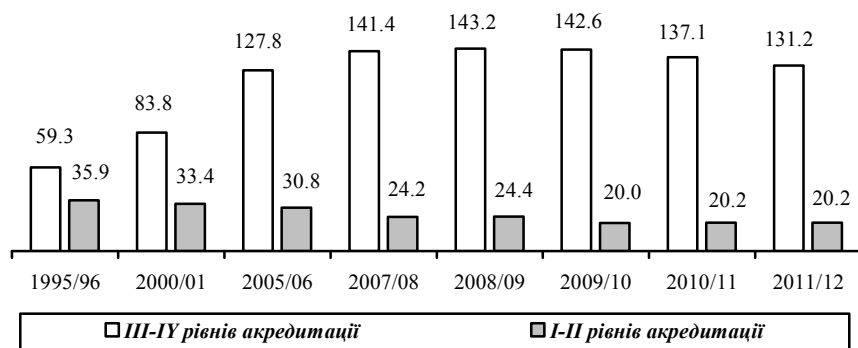
5.10 Розподіл студентів вищих навчальних закладів за формами навчання на початок 2011/2012 навчального року, у % до підсумку



5.11 Розподіл студентів вищих навчальних закладів I – IV рівнів акредитації за напрямками підготовки

	1995/ 1996	2000/ 2001	2005/ 2006	2008/ 2009	2009/ 2010	2010/ 2011	2011/ 2012
	<i>осіб</i>						
Усього, осіб	95198	117212	158575	167580	162632	157325	151436
у тому числі							
освіта	5840	9050	12986	11766	10519	9209	7780
культура і мистецтво	4978	4365	6202	7197	7205	6903	8040
гуманітарні науки	6660	7399	9828	11874	12051	12458	12094
соціальні науки	269	831	1335	1663	1670	1691	1666
економічні науки	17234	31676	48598	47556	43934	39463	34567
право	5050	8893	9473	10765	10947	10489	11692
природничі науки	8286	9218	13765	13274	12726	10236	11205
інженерія	30793	28491	34975	35626	34405	34211	33414
архітектура	660	694	860	1664	1918	2098	1866
транспорт	951	1297	2287	3396	3886	4472	5051
медицина	8012	9480	11591	11762	11145	11451	11633
сільське господарство	5719	5244	5327	7244	7731	8501	5860
інші	746	574	1348	3793	4495	6143	6568

5.12 Кількість студентів у вищих навчальних закладах, тис. осіб



5.13 Розподіл кількості студентів вищих навчальних закладів за віком та окремими категоріями

	2010/2011	2011/2012
	<i>на початок навчального року</i>	
Усього, осіб	157325	151436
у тому числі за віком		
14 років і менше	83	50
15 – 19 років	78813	75198
20 – 24 роки	63602	62439
25 – 29 років	10697	9700
30 – 34 роки	2019	1983
35 років і більше	2111	2066
за категоріями		
інваліди	778	977
загальна кількість дітей-сиріт і дітей, позбавлених батьківського піклування віком до 18 років	363	400
окремі категорії сиріт і позбавлених батьківського піклування		
тих, що перебувають на повному державному утриманні незалежно від віку	553	604
тих, що перебувають під опікою чи піклуванням віком до 18 років	151	184

5.14 Навчання іноземних студентів у вищих навчальних закладах

	Навчалось		Прийнято		Випущено	
	2010/ 2011	2011/ 2012	2010/ 2011	2011/ 2012	2010	2011
	<i>на початок навчального року</i>					
Усього, осіб	1490	1423	374	321	180	202
з них прибули з						
Китаю	91	91	21	22	20	15
Російської Федерації	64	60	12	13	8	6
Марокко	77	92	26	32	7	10
Сирійської Арабської Республіки	41	40	4	2	1	1
Лівану	31	29	2	–	12	5
Молдови	26	16	4	3	6	4
Тунісу	22	21	2	2	5	4
Туркменістану	34	32	8	6	1	–
Йорданії	16	11	–	1	1	3
Індії	22	21	2	–	3	4
В'єтнаму	13	9	4	1	4	3
Малайзії	1	–	–	–	5	1

5.15 Кількість студентів денних відділень, які одержували стипендію

	1995/ 1996	2000/ 2001	2005/ 2006	2008/ 2009	2009/ 2010	2010/ 2011	2011/ 2012
	<i>на початок навчального року</i>						
Кількість студентів денних відділень	65629	76514	101912	108811	106698	106292	102559
з них одержували стипендію – усього, осіб	57935	38633	48506	60738	50118	52372	49458
до кількості студентів денних відділень, %	88,3	50,5	47,6	55,8	47,0	49,3	48,2

5.16 Кількість студентів та спеціалістів, які завершили початковий і завершальний цикли навчання, за освітньо-кваліфікаційними рівнями

	2000	2005	2008	2009	2010	2011
	<i>осіб</i>					
Випущено з вищою освітою – усього, осіб	26979	45177	54121	56197	58204	57603
у тому числі за кваліфікацією						
магістра	469	3764	5621	6916	7817	8020
спеціаліста	11882	13403	15467	15237	14867	14546
бакалавра	4451	17433	22783	23045	24853	25334
молодшого спеціаліста	10177	10577	10250	10999	10667	9703

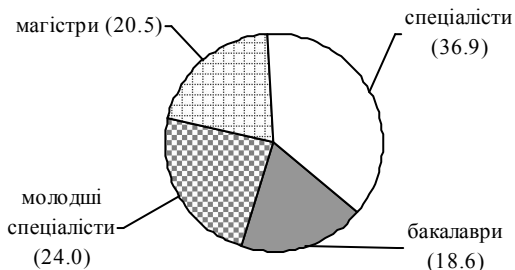
5.17 Розподіл випуску спеціалістів за кваліфікаціями, у % до підсумку



5.18 Випуск спеціалістів, які завершили навчання у вищих навчальних закладах, за галузями знань

	1995	2000	2005	2008	2009	2010	2011
	<i>осіб</i>						
Усього	21350	26979	29031	39606	35687	37518	39174
у тому числі							
освіта	1549	1775	2531	2837	3044	2996	3042
культура і мистецтво	1263	1050	1188	1407	1243	1314	1393
гуманітарні науки	1282	1077	1469	2059	1877	2037	2173
соціальні науки	22	120	262	295	228	293	431
економічні науки	3353	7098	8553	11922	10484	11637	12163
право	612	2263	1717	2683	2968	3159	3051
природничі науки	1584	1972	2112	3083	2515	2661	2706
інженерія	7855	7843	6333	9602	7449	7529	7622
транспорт	262	304	633	751	604	584	940
медицина	2222	2194	2965	2593	3057	3056	2549
архітектура	84	182	79	260	187	229	278
сільське господарство	1262	1030	907	1246	1127	1115	1359
інші	–	71	282	868	904	908	1467

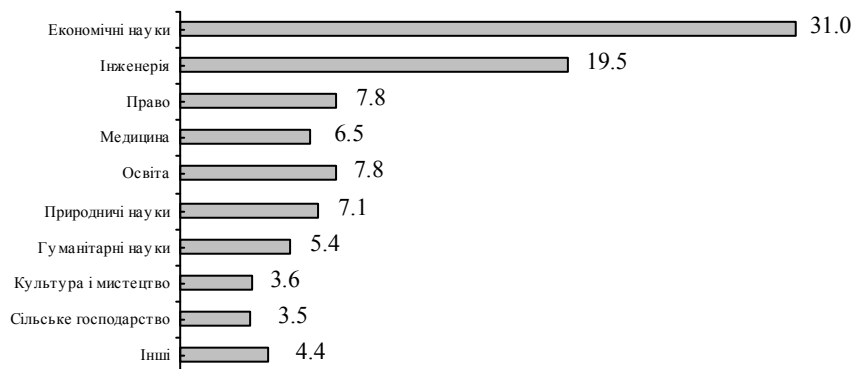
5.19 Розподіл випуску фахівців вищими навчальними закладами у 2011 році за освітньо-кваліфікаційними рівнями, у % до підсумку



5.20 Випуск спеціалістів у 2011 році за кваліфікаціями та напрямками підготовки

	Усього	У тому числі за кваліфікацією			
		молодший спеціаліст	бакалавр	спеціаліст	магістр
осіб					
Усього	39174	9419	7299	14436	8020
у тому числі за напрямками освіти					
культура і мистецтво	1393	615	154	264	360
гуманітарні науки	2173	–	321	902	950
соціальні науки	431	–	141	112	178
економічні науки	12163	2444	2451	4655	2613
право	3051	535	691	1132	693
природничі науки	2706	475	149	1203	879
інженерія	7622	2610	1494	2549	969
транспорт	940	482	303	135	20
медицина	2549	1540	149	816	44
архітектура	278	39	–	124	115
сільське господарство	1359	352	302	581	124
інші	1467	30	524	221	692

5.21 Розподіл випуску спеціалістів вищими навчальними закладами за напрямками підготовки у 2011 році, у % до підсумку



5.22 Забезпеченість студентів вищих навчальних закладів гуртожитками

	1995/ 1996	2000/ 2001	2005/ 2006	2008/ 2009	2009/ 2010	2010/ 2011	2011/ 2012
<i>на початок навчального року</i>							
Кількість студентів, що потребували влаштування у гуртожиток, осіб	36898	30492	31961	41864	41186	41342	40792
з них проживали у гуртожитках, осіб	31806	28886	29786	36364	36502	36131	35740
рівень забезпеченості гуртожитками, %	86,2	94,7	93,2	86,9	88,6	87,4	87,6

5.23 Педагогічні та науково-педагогічні працівники у вищих навчальних закладах

	1995/ 1996	2000/ 2001	2005/ 2006	2008/ 2009	2009/ 2010	2010/ 2011	2011/ 2012
<i>на початок навчального року; осіб</i>							
Усього	10750	10832	13269	15145	14512	14671	15285
з них штатні	9449	9262	11391	12272	12119	12501	13009
Педагогічні працівники – усього	3465	3401	3489	4401	4375	4237	4536
з них штатні	2874	2668	3053	3462	3380	3529	3840
у тому числі працюють менше, ніж на повну ставку	483	637	541	694	698
Науково-педагогічні працівники	7285	7431	9780	10744	10137	10434	10749
з них штатні	6575	6594	8388	8810	8739	8972	9169
у тому числі працюють менше, ніж на повну ставку	455	946	1645	1353	1464	1571	1813

5.24 Наукові ступені та вчені звання педагогічних та науково-педагогічних працівників у вищих навчальних закладах

	1995/ 1996	2000/ 2001	2005/ 2006	2009/ 2010	2010/ 2011	2011/ 2012
<i>на початок навчального року; осіб</i>						
Педагогічні працівники, що мають науковий ступінь						
кандидата наук	97	290	136	332	208	235
доктора наук	6	17	8	14
вчене звання						
доцента	33	179	78	97
професора	7	10	5	11
Науково-педагогічні працівники, що мають науковий ступень						
кандидата наук	3145	3074	4547	4930	5138	5228
доктора наук	463	493	803	955	671	1013
вчене звання						
доцента	2300	2283	3183	3515	3536	3583
професора	475	472	803	897	884	932

5.25 Бібліотеки у вищих навчальних закладах

	2005/ 2006	2006/ 2007	2008/ 2009	2009/ 2010	2010/ 2011	2011/ 2012
<i>на початок навчального року</i>						
Кількість вищих закладів, які мають бібліотеку	61	56	53	48	46	44
бібліотечний пункт	18	19	20	22	23	21
Кількість бібліотек	115	116	103	95	92	96
бібліотечних пунктів	89	95	95	94	80	64
Загальний книжковий фонд, тисяч примірників	9221,5	11279,2	10884,9	11013,0	10916,2	11007,8
Загальна кількість читачів, тисяч осіб	190,5	200,5	193,5	197,8	185,5	181,9

5.26 Наявність та використання площі приміщень вищих навчальних закладів

	2005/ 2006	2006/ 2007	2008/ 2009	2009/ 2010	2010/ 2011	2011/ 2012
<i>на початок навчального року; тис. м²</i>						
Загальна площа будівель	1617,0	1630,4	1712,2	1751,9	1778,1	1771,3
з неї						
орендована	100,8	116,6	124,5	127,2	141,1	138,5
здана в оренду (крім						
зданої іншим вищим						
навчальним закладам)	20,6	18,3	9,8	10,0	10,2	11,6
Площа навчально-						
лабораторних будинків	965,4	990,7	1063,4	1082,7	1115,5	1128,7
з неї						
орендована	91,8	99,6	108,5	103,6	122,8	118,0
здана в оренду (крім						
зданої іншим вищим						
закладам)	12,7	8,9	4,0	5,3	4,0	6,4
Площа гуртожитків	575,9	571,7	550,7	552,3	548,7	541,7
з неї						
орендована	8,2	6,7	6,2	1,2	4,7	4,0
здана в оренду (крім						
зданої іншим вищим						
навчальним закладам)	6,2	5,7	4,1	2,7	3,2	2,4

5.27 Підготовка докторантів

	1995	2000	2005	2007	2009	2010	2011
Кількість організацій, що мають докторантуру	8	8	13	14	13	15	15
Усього докторантів на кінець року	45	53	59	66	82	96	106
Прийнято докторантів	16	13	21	27	31	37	36
Випущено докторантів за рік	8	15	14	19	22	26	26

5.28 Підготовка аспірантів

	1995	2000	2005	2007	2009	2010	2011
Кількість організацій, що мають аспірантуру	28	28	30	30	33	34	33
Усього аспірантів на кінець року	1342	1734	2107	2296	2532	2713	2787
У наукових установах (без вищих навчальних закладів)	263	201	242	248	277	273	261
з них навчалися							
з відривом від виробництва	151	103	120	115	136	143	142
без відриву від виробництва	112	98	122	133	141	130	119
У вищих навчальних закладах	1079	1533	1865	2048	2255	2440	2526
з них навчалися							
з відривом від виробництва	781	1022	1149	1185	1312	1452	1493
без відриву від виробництва	298	511	716	863	943	988	1033
Випущено аспірантів за рік	262	415	443	494	535	612	613
з них							
науковими установами (без вищих навчальних закладів)	54	67	63	68	56	73	73
вищими навчальними закладами	208	348	380	426	479	539	540
Кількість аспірантів, які закінчили аспірантуру із захистом дисертації	39	59	76	161	188	186	189
у тому числі							
у наукових установах	5	4	5	3	9	6	5
у вищих навчальних закладах	34	55	71	158	179	180	184

РОЗДІЛ
6



**ПОЗАШКІЛЬНІ
НАВЧАЛЬНІ ЗАКЛАДИ**

Аналітична довідка

На початок 2011/2012 навчального року в області діяли 73 школи естетичного виховання. Серед них 42 дитячі музичні школи, 26 шкіл – мистецтв, 2 художні, 1 хореографічна та 2 хорового співу.



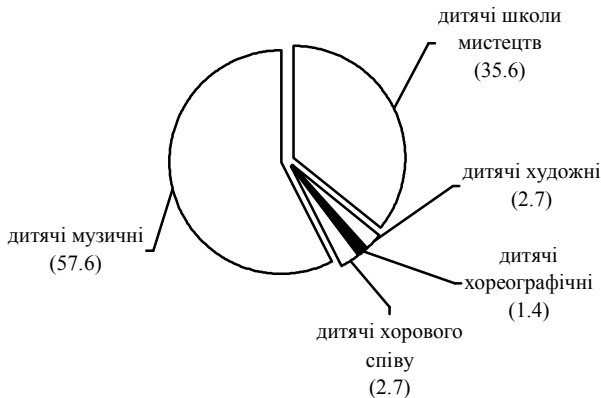
У школах естетичного виховання поглиблювало свої здібності 21,7 тис. учнів. Музикою займалось 10,5 тис. учнів. Різними мистецькими гуртками було охоплено 9,9 тис. дітей, 0,7 тис. учнів вчилися малювати у гуртках художнього профілю, 0,3 тис. дітей відвідували заняття з хорового співу та 0,3 тис. – з хореографії.

6.1 Мережа та контингент шкіл естетичного виховання¹ на початок 2011/2012 навчального року

	Кількість шкіл		У них			
			учнів		учителів	
	усього	міські поселення	усього	міські поселення	усього	міські поселення
Усього шкіл	73	66	21710	20106	2512	2249
у тому числі						
дитячі музичні	42	38	10528	9586	1375	1195
дитячі школи мистецтв	26	23	9871	9209	1024	941
дитячі художні	2	2	758	758	36	36
дитячі хореографічні	1	1	260	260	30	30
дитячі хорового співу	2	2	293	293	47	47

¹ Школи естетичного виховання Міністерства культури і туризму України

6.2 Розподіл шкіл естетичного виховання за типами на початок 2011/2012 навчального року, у % до підсумку



6.3 Школи естетичного виховання

	2000/ 2001	2005/ 2006	2007/ 2008	2009/ 2010	2010/ 2011	2011/ 2012
<i>на початок навчального року</i>						
Кількість шкіл, одиниць	74	73	73	73	73	73
з них у сільській місцевості	16	7	7	7	7	7
дитячі музичні	44	42	41	41	42	42
з них у сільській місцевості	12	4	4	4	4	4
дитячі школи мистецтв	24	26	27	27	26	26
з них у сільській місцевості	4	3	3	3	3	3
дитячі художні	3	2	2	2	2	2
з них у сільській місцевості	–	–	–	–	–	–
дитячі хореографічні	1	1	1	1	1	1
з них у сільській місцевості	–	–	–	–	–	–
дитячі хорового співу	2	2	2	2	2	2
з них у сільській місцевості	–	–	–	–	–	–
Кількість учнів, осіб	19429	19706	20580	20742	21596	21710
з них у сільській місцевості	2619	1463	1488	1607	1604	1604
дитячі музичні	11199	10095	9868	9865	10492	10528
з них у сільській місцевості	1893	811	841	938	942	942
дитячі школи мистецтв	7115	8541	9526	9629	9783	9871
з них у сільській місцевості	726	652	647	669	662	662
дитячі художні	562	512	648	699	758	758
з них у сільській місцевості	–	–	–	–	–	–
дитячі хореографічні	280	260	260	260	260	260
з них у сільській місцевості	–	–	–	–	–	–
дитячі хорового співу	273	298	278	289	303	293
з них у сільській місцевості	–	–	–	–	–	–

Кількість шкіл естетичного виховання у містах 6.4 обласного значення та районах на початок 2011/2012 навчального року

	Усьо- го	У тому числі				
		дитячі музич- ні	дитячі школи мис- тецтв	дитячі ху- дожні	дитячі хореог- рафічні	дитячі хоро- вого співу
Львівська область	73	42	26	2	1	2
Львів	14	7	4	1	1	1
Борислав	1	—	1	—	—	—
Дрогобич	4	3	—	1	—	—
Моршин	1	—	1	—	—	—
Новий Розділ	1	—	1	—	—	—
Самбір	1	1	—	—	—	—
Стрий	3	1	1	—	—	1
Трускавець	1	—	1	—	—	—
Червоноград	3	2	1	—	—	—
Бродівський	2	—	2	—	—	—
Буський	2	2	—	—	—	—
Городоцький	3	2	1	—	—	—
Дрогобицький	1	1	—	—	—	—
Жидачівський	2	2	—	—	—	—
Жовківський	3	1	2	—	—	—
Золочівський	2	2	—	—	—	—
Кам'янка-Бузький	3	2	1	—	—	—
Миколаївський	1	—	1	—	—	—
Мостиський	1	—	1	—	—	—
Перемишлянський	2	2	—	—	—	—
Пустомитівський	4	3	1	—	—	—
Радехівський	2	2	—	—	—	—
Самбірський	1	1	—	—	—	—
Сколівський	3	2	1	—	—	—
Сокальський	3	1	2	—	—	—
Старосамбірський	2	2	—	—	—	—
Стрийський	3	1	2	—	—	—
Турківський	2	2	—	—	—	—
Яворівський	2	—	2	—	—	—

Позашкільні навчальні заклади

**Кількість учнів у школах естетичного виховання
6.5 у містах обласного значення та районах на початок
2011/2012 навчального року**

	Усьо- го	У тому числі				
		дитячі музич- ні	дитячі школи мис- тецтв	дитячі ху- дожні	дитячі хоре- огра- фічні	дитячі хоро- вого співу
Львівська область	21710	10528	9871	758	260	293
Львів	4565	2522	1323	320	260	140
Борислав	384	–	384	–	–	–
Дрогобич	1346	908	–	438	–	–
Моршин	204	–	204	–	–	–
Новий Розділ	260	–	260	–	–	–
Самбір	424	424	–	–	–	–
Стрий	1169	390	626	–	–	153
Трускавець	420	–	420	–	–	–
Червоноград	1167	359	808	–	–	–
Бродівський	706	–	706	–	–	–
Буський	337	337	–	–	–	–
Городоцький	643	353	290	–	–	–
Дрогобицький	162	162	–	–	–	–
Жидачівський	531	531	–	–	–	–
Жовківський	1171	324	847	–	–	–
Золочівський	536	536	–	–	–	–
Кам'янка-Бузький	581	470	111	–	–	–
Миколаївський	296	–	296	–	–	–
Мостиський	385	–	385	–	–	–
Перемишлянський	435	435	–	–	–	–
Пустомитівський	1261	832	429	–	–	–
Радохівський	421	421	–	–	–	–
Самбірський	328	328	–	–	–	–
Сколівський	519	259	260	–	–	–
Сокальський	1171	114	1057	–	–	–
Старосамбірський	385	385	–	–	–	–
Стрийський	761	210	551	–	–	–
Турківський	228	228	–	–	–	–
Яворівський	914	–	914	–	–	–

РОЗДІЛ 7



ОСВІТА УКРАЇНИ

7.1 Дошкільні навчальні заклади на кінець 2011 року

	Кількість закладів			Кількість дітей у дошкільних закладах		
	усього	міські поселення	сільська місцевість	усього	міські поселення	сільська місцевість
Україна	16078	6779	9299	1354394	1062868	291526
АР Крим	600	254	346	54638	40393	14245
Вінницька	720	172	548	48974	32411	16563
Волинська	451	108	343	33180	22360	10820
Дніпропетровська	953	617	336	105293	95106	10187
Донецька	1144	846	298	131359	123070	8289
Житомирська	681	188	493	44009	31881	12128
Закарпатська	552	146	406	43876	19840	24036
Запорізька	537	289	248	54255	47030	7225
Івано-Франківська	352	122	230	29174	20337	8837
Київська	693	238	455	59440	42407	17033
Кіровоградська	520	140	380	29380	22137	7243
Луганська	556	389	167	53415	49792	3623
Львівська	665	305	360	61368	49075	12293
Миколаївська	564	172	392	39010	27914	11096
Одеська	775	294	481	66908	47327	19581
Полтавська	589	193	396	42751	32583	10168
Рівненська	440	111	329	35769	23329	12440
Сумська	505	168	337	36386	28297	8089
Тернопільська	537	101	436	28367	18177	10190
Харківська	648	387	261	71476	63517	7959
Херсонська	492	171	321	35823	23584	12239
Хмельницька	830	167	663	44322	29773	14549
Черкаська	697	181	516	40648	26902	13746
Чернівецька	366	92	274	29344	15577	13767
Чернігівська	434	159	275	27788	23200	4588
м. Київ	686	686	–	94288	94288	–
м. Севастополь	91	83	8	13153	12561	592

7.2 Наповнюваність дошкільних навчальних закладів та охоплення дітей дошкільним вихованням на кінець 2011 року

	Кількість дітей у дошкільних закладах на 100 місць			Охоплення дітей закладами (у % до кількості дітей відповідного віку) ¹
	усього	міські поселення	сільська місцевість	
Україна	116	126	89	57
АР Крим	97	128	58	51
Вінницька	106	132	77	58
Волинська	132	142	116	47
Дніпропетровська	112	118	76	61
Донецька	114	118	77	64
Житомирська	121	127	108	62
Закарпатська	142	147	138	52
Запорізька	116	127	74	61
Івано-Франківська	124	131	112	36
Київська	124	141	96	63
Кіровоградська	103	123	70	58
Луганська	121	124	85	53
Львівська	139	144	121	44
Миколаївська	111	135	77	63
Одеська	117	139	86	50
Полтавська	118	134	85	62
Рівненська	131	144	112	44
Сумська	125	133	103	70
Тернопільська	114	140	86	48
Харківська	110	116	78	56
Херсонська	96	123	68	62
Хмельницька	116	131	94	63
Черкаська	99	116	77	68
Чернівецька	130	144	117	57
Чернігівська	112	120	82	57
м. Київ	114	114	–	62
м. Севастополь	114	115	98	65

¹ Дані попередні.

7.3 Загальноосвітні навчальні заклади на початок 2011/2012 навчального року

	Усього закладів	У них		Приватні заклади	У них	
		учнів	вчителів		учнів	вчителів
	одиниць	осіб		одиниць	осіб	
Україна	19 874	4 292 709	508 575	204	19 287	4 451
АР Крим	598	183 770	18 997	11	1 107	212
Вінницька	963	158 128	21 617	3	316	87
Волинська	782	126 231	17 359	1	13	3
Дніпропетровська	1 036	299 327	28 006	9	599	162
Донецька	1 125	343 886	32 687	14	996	272
Житомирська	831	134 096	18 451	4	406	71
Закарпатська	679	154 035	18 821	5	351	80
Запорізька	628	157 906	18 150	7	425	126
Івано-Франківська	758	151 845	21 729	2	474	59
Київська	774	173 756	19 805	7	525	145
Кіровоградська	561	94 536	12 258	2	76	34
Луганська	706	175 293	18 420	6	338	105
Львівська	1 428	260 176	35 635	15	1 437	278
Миколаївська	581	112 893	12 281	2	180	47
Одеська	912	236 302	25 137	29	3 881	786
Полтавська	745	132 022	16 622	6	304	96
Рівненська	696	145 028	19 092	—	—	—
Сумська	568	96 713	12 527	3	169	43
Тернопільська	879	113 027	18 127	—	—	—
Харківська	888	224 630	24 236	19	2 541	464
Херсонська	501	109 941	12 469	2	127	46
Хмельницька	888	131 493	19 805	2	191	47
Черкаська	664	115 283	15 637	3	170	59
Чернівецька	440	100 432	11 925	3	129	36
Чернігівська	654	96 710	13 573	—	—	—
м. Київ	516	232 807	22 068	45	4 113	1 076
м. Севастополь	73	32 443	3 141	4	419	117

7.4 Випуск учнів загальноосвітніми навчальними закладами у 2011 році

	Закінчили школу II ступеня – 9 клас			Закінчили школу III ступеня – 11 (12) клас		
	усього	денну	вечірню	усього	денну	вечірню
	<i>осіб</i>					
Україна	479984	474029	5755	214902	193405	21497
АР Крим	18 701	18 176	525	6 087	4 419	1 668
Вінницька	19 124	19 043	81	7 109	6 813	296
Волинська	13 239	13 187	52	6 270	5 596	674
Дніпропетровська	33 001	32 437	564	12 892	11 604	1 288
Донецька	38 927	38 010	917	9 645	7 770	1 875
Житомирська	15 746	15 665	81	8 463	7 944	519
Закарпатська	15 673	15 673	–	10 913	10 199	714
Запорізька	17 221	16 803	418	8 752	7 795	957
Івано-Франківська	17 321	17 281	40	9 415	8 461	954
Київська	19 939	19 697	242	6 944	5 734	1 210
Кіровоградська	11 282	11 230	52	3 773	3 531	242
Луганська	20 135	19 670	465	7 193	6 251	942
Львівська	29 484	29 363	121	15 655	15 214	441
Миколаївська	12 839	12 601	238	6 194	5 299	895
Одеська	25 336	24 856	480	11 968	10 410	1 558
Полтавська	16 030	15 926	104	7 600	7 099	501
Рівненська	15 233	15 203	30	10 437	9 882	555
Сумська	11 307	11 275	32	5 018	4 667	351
Тернопільська	13 043	12 962	81	6 942	6 343	599
Харківська	24 826	24 281	545	10 936	9 312	1 624
Херсонська	12 115	11 940	175	6 008	5 253	755
Хмельницька	15 321	15 255	66	11 075	10 564	511
Черкаська	14 040	13 979	61	6 198	6 005	193
Чернівецька	11 636	11 574	62	4 237	3 557	680
Чернігівська	11 170	11 136	34	5 665	5 503	162
м. Київ	23 952	23 680	272	8 720	7 440	1 280
м. Севастополь	3 143	3 126	17	793	740	53

7.5 Охоплення дітей середньою освітою у загальноосвітніх навчальних закладах у 2011 році

	Кількість учнів в денних загальноосвітніх навчальних закладах	У тому числі віком			
		6 років	до 9 років включно	10-14 років	15 років і старші
<i>у % до кількості відповідного постійного населення¹</i>					
Україна	82,0	69,5	94,5	95,0	51,1
АР Крим	86,4	65,9	95,1	96,5	62,3
Вінницька	78,3	73,4	92,9	91,5	44,9
Волинська	83,5	75,2	94,4	94,9	53,9
Дніпропетровська	84,1	61,1	93,6	98,5	54,8
Донецька	79,6	63,3	93,6	89,4	51,7
Житомирська	80,6	68,1	93,0	92,9	50,9
Закарпатська	83,2	88,0	100,0	95,1	45,7
Запорізька	83,2	60,2	91,4	97,0	56,0
Івано-Франківська	79,0	77,1	95,3	92,6	43,4
Київська	88,9	82,3	100,0	100,0	51,3
Кіровоградська	80,7	66,1	91,4	92,8	53,8
Луганська	79,2	62,1	92,0	91,2	50,7
Львівська	79,9	79,1	96,8	92,9	44,7
Миколаївська	80,6	65,4	90,7	93,8	51,8
Одеська	84,4	69,5	97,2	99,9	49,4
Полтавська	81,9	73,8	93,9	93,4	54,7
Рівненська	82,1	73,2	94,3	94,0	51,3
Сумська	77,9	62,3	88,9	90,9	49,6
Тернопільська	78,8	82,5	96,1	91,8	43,0
Харківська	83,0	66,6	93,1	97,9	53,1
Херсонська	82,8	68,3	91,7	94,7	57,3
Хмельницька	79,9	78,8	95,2	93,2	45,7
Черкаська	79,8	74,4	93,2	91,4	50,7
Чернівецька	80,0	81,2	96,0	92,0	46,7
Чернігівська	83,9	71,5	92,6	93,7	61,7
м. Київ	85,3	55,1	91,5	100,0	51,9
м. Севастополь	89,6	50,8	93,9	100,0	62,6

¹ На 1.01.2011 року

7.6 Підготовка кваліфікованих робітників у професійно-технічних навчальних закладах у 2011 році

	Кількість закладів на кінець року		Прийнято	Закінчили повний курс навчання (випуск)	Кількість учнів, слухачів на кінець року	
	усього	з них заклади, які готують робітників з наданням повної загальної середньої освіти			усього	з них навчалися з отриманням повної загальної середньої освіти
Україна	976	819	241682	240133	409423	256962
АР Крим	30	23	9158	9494	12830	6186
Вінницька	36	30	9902	9761	17981	12524
Волинська	20	17	6516	6305	9796	6106
Дніпропетровська	64	59	22820	21831	30010	19238
Донецька	111	94	22512	23876	38060	25077
Житомирська	29	23	5834	5907	10826	6743
Закарпатська	18	16	4479	4939	8555	6208
Запорізька	47	40	11196	10704	18179	11105
Івано-Франківська	22	20	6628	6195	12761	9484
Київська	26	20	6564	7093	10637	6777
Кіровоградська	26	24	5178	5553	8527	5680
Луганська	78	71	14921	14668	25905	17954
Львівська	62	53	17852	16815	33445	20957
Миколаївська	32	23	8243	7651	13963	7613
Одеська	42	34	10630	9954	18179	11095
Полтавська	43	31	8699	8255	14371	8413
Рівненська	24	21	7089	6466	13417	7686
Сумська	33	27	9014	9080	12290	6691
Тернопільська	24	20	6232	5992	12557	9602
Харківська	54	43	9859	10117	17169	9727
Херсонська	26	20	5279	5441	9507	5264
Хмельницька	34	29	8570	8312	14757	9870
Черкаська	23	21	5388	5450	9923	6365
Чернівецька	16	15	3965	4239	7567	4643
Чернігівська	21	17	4214	4699	7259	4316
м. Київ	29	23	9557	9741	18545	9929
м. Севастополь	6	5	1383	1595	2407	1709

7.7 Вищі навчальні заклади на початок 2011/2012 навчального року

	Заклади I-II рівнів акредитації		Заклади III-IV рівнів акредитації	
	кількість закладів	кількість студентів	кількість закладів	кількість студентів
	<i>одиниць</i>	<i>осіб</i>	<i>одиниць</i>	<i>осіб</i>
Україна	501	356768	345	1954789
АР Крим	17	7410	14	40860
Вінницька	17	17002	5	31358
Волинська	11	8066	4	23625
Дніпропетровська	31	23442	25	139227
Донецька	54	38022	26	120720
Житомирська	18	16274	4	25724
Закарпатська	10	5102	6	22234
Запорізька	16	10732	10	83240
Івано-Франківська	19	14307	8	35404
Київська	18	9234	7	28540
Кіровоградська	13	8218	6	15992
Луганська	26	16210	9	79252
Львівська	22	20193	22	131243
Миколаївська	10	6970	5	34108
Одеська	22	17164	23	118617
Полтавська	16	10994	7	50445
Рівненська	11	10652	6	35733
Сумська	10	5440	5	43167
Тернопільська	12	8777	8	40910
Харківська	33	22253	37	216006
Херсонська	12	7796	7	24735
Хмельницька	10	7539	10	39875
Черкаська	13	11185	6	37683
Чернівецька	13	10289	4	24990
Чернігівська	16	8606	5	20604
м. Київ	46	32758	71	475706
м. Севастополь	5	2133	5	14791

7.8 Прийом студентів на початковий цикл навчання та випуск фахівців з вищих навчальних закладів

	Заклади I-II рівнів акредитації		Заклади III-IV рівнів акредитації	
	прийнято на початок 2011/2012 навчального року	випущено у 2011 році	прийнято на початок 2011/2012 навчального року	випущено у 2011 році
	<i>осіб</i>			
Україна	105086	96715	314530	529834
АР Крим	2199	2040	5694	10580
Вінницька	4914	4856	5349	8589
Волинська	2452	2162	4253	6335
Дніпропетровська	7006	6387	23434	33684
Донецька	11721	9633	19074	36369
Житомирська	4819	4633	4881	6470
Закарпатська	1579	1375	4258	7579
Запорізька	2867	2991	13040	20480
Івано-Франківська	4093	4086	5521	9876
Київська	2747	2508	4609	8061
Кіровоградська	2419	2367	2635	4698
Луганська	5133	4637	13632	25463
Львівська	5888	5309	23149	33865
Миколаївська	2001	1879	5795	10156
Одеська	5029	4239	18825	30443
Полтавська	3365	3182	9208	13087
Рівненська	3293	3065	6778	9686
Сумська	1626	1412	7828	13329
Тернопільська	2473	2681	7763	12912
Харківська	6403	6440	28587	50747
Херсонська	2200	1918	4542	8230
Хмельницька	2188	1754	7425	10584
Черкаська	3313	3195	6481	11885
Чернівецька	2916	2702	4981	6653
Чернігівська	2464	2311	3057	5733
м. Київ	9316	8279	72211	130118
м. Севастополь	662	674	1520	4222

МЕТОДОЛОГІЧНІ ПОЯСНЕННЯ

Дошкільні заклади: дитячі ясла, дитячі садки, дитячі ясла-садки, навчально-виховні комплекси, дошкільні заклади компенсуючого (для дітей, які потребують корекції фізичного і психічного розвитку) та комбінованого типів з короткотривалим, денним перебуванням дітей.

Наповнюваність дошкільних закладів – процентне відношення кількості дітей до кількості фактичних місць в дошкільному закладі.

Охопленість дітей дошкільним вихованням – процентне відношення загальної кількості вихованців дошкільних закладів до кількості постійного населення у віці від 1 до 6 років (без дітей, що навчаються у перших класах, організованих у школах).

До загальноосвітніх навчальних закладів відносяться загальноосвітні школи трьох ступенів. Загальноосвітні навчальні заклади першого ступеня (початкова школа) забезпечують початкову загальну освіту, другого ступеня (основна школа) – базову загальну середню освіту, третього ступеня (старша школа) – повну загальну середню освіту.

Особливістю розбудови системи середньої освіти є збільшення мережі спеціалізованих шкіл і профільних класів з поглибленим вивченням окремих предметів гуманітарного, математичного, природничого, суспільно-економічного напрямків та шкіл нового типу – гімназій, ліцеїв, навчально-виховних комплексів тощо. Їх завдання – розвиток здібностей, обдарувань і талантів дітей, впровадження у навчальний процес нових методів роботи з учнями.

Гімназія – це середній заклад третього ступеня, що забезпечує науково-теоретичну, гуманітарну, загальнокультурну підготовку обдарованих і здібних дітей.

Ліцей – це середній заклад, що забезпечує здобуття учнями освіти понад державний освітній мінімум і здійснює науково-практичну підготовку талановитої учнівської молоді. Термін навчання в ньому може бути таким, як у школі третього ступеня, або на 1–2 роки більше. **До професійно-технічних навчальних закладів** належать професійно-технічні училища, професійно-художні училища, професійні училища соціальної реабілітації, училища-агрофірми, училища-заводи, вищі

професійні училища, навчально-виробничі центри, центри підготовки і перепідготовки робітничих кадрів, навчально-курсіві комбінати, що надають робітничу професію. Випускникові професійно-технічного навчального закладу, який успішно пройшов кваліфікаційну атестацію, присвоюється кваліфікація “кваліфікований робітник” з набутої професії відповідного розряду (категорії).

До вищих навчальних закладів належать технікуми, училища, коледжі, інститути, консерваторії, академії, університети тощо.

Відповідно до статусу вищих навчальних закладів встановлено чотири рівні акредитації: I – технікуми, училища; II – коледжі та інші прирівняні до них заклади; III і IV – академії, університети, інститути, консерваторії.

Вищі навчальні заклади здійснюють підготовку фахівців за освітньо-кваліфікаційними рівнями:

молодший спеціаліст – забезпечують технікуми, училища, інші вищі навчальні заклади I рівня акредитації;

бакалавр – забезпечують коледжі, інші вищі навчальні заклади II – IV рівнів акредитації;

спеціаліст, магістр – забезпечують вищі навчальні заклади III – IV рівнів акредитації.

У рамках удосконалення державного статистичного спостереження з питань вищої освіти змінено методологію формування показників, які характеризують прийом до ВНЗ і випуск фахівців.

Так, починаючи з 2004/2005 навчального року наводяться дані про прийом на початковий цикл навчання (тобто про студентів, які тільки розпочали навчання у вищих навчальних закладах) та випуск фахівців (без тих, що продовжують навчання з метою здобуття більш високого освітньо-кваліфікаційного рівня).

Головне управління статистики у Львівській області

Заклади освіти у Львівській області

Відповідальна за випуск
Бонк Ніна Іванівна

Комп'ютерний дизайн та верстка
Жеребецька Галина,
Коваль Світлана Миколаївна

Підписано до друку 25.05.2012 Формат 148x210
Папір офсетний.
Тираж 10 прим. Зам. 3