

**Державна служба статистики України
Головне управління статистики у Львівській області**

**СОЦІАЛЬНО – ДЕМОГРАФІЧНІ
ХАРАКТЕРИСТИКИ ДОМОГОСПОДАРСТВ
ЛЬВІВСЬКОЇ ОБЛАСТІ
у 2003 - 2012 рр.**

СТАТИСТИЧНИЙ ЗБІРНИК

**За даними вибіркового обстеження умов життя
домогосподарств**

Львів - 2012

Соціально-демографічні характеристики домогосподарств Львівської області у 2003-2012 роках

*Статистичний збірник/ Головне управління статистики у Львівській області: №
52-09/71 від 20.07.2012*

Управління обстежень домогосподарств
Відповідальний за випуск Шулигіна Н.В.
Збірник підготовлений відділом обстеження умов життя домогосподарств
за участю відділу статистики населення.

- пр. В. Чорновола, 4, м. Львів, 79058, Україна
- тел. (0322) 72 – 00 – 24, 258 – 59 – 16
- факс: (0322) 72-17-85
- електронна пошта: info@lv.ukrstat.gov.ua
- адреса в Інтернеті: www.lv.ukrstat.gov.ua

Розповсюдження статистичних видань:

пр. В.Чорновола, 4 кім.44, м.Львів, 79058, Україна
тел. (0322) 72-45-25

© Головне управління статистики України у Львівській області, 2012 рік.
Некомерційне тиражування і поширення дозволяється із посиланням на джерело

Передмова

Вибіркове обстеження умов життя домогосподарств здійснюється з метою комплексного дослідження рівня життя населення в цілому та окремих його верств.

У публікації наведені підсумки опитування (базового інтерв'ю), проведеного в листопаді 2003 – 2012 роках у рамках вибіркового обстеження умов життя домогосподарств, запровадженого Держкомстатом України з 1999 року. Програма базового інтерв'ю охоплює питання щодо характеристики домогосподарства в цілому: склад, житлові умови, наявність та використання земельних ділянок, худоби, птиці та бджіл; антропометричні дані, а також - рівень освіти та статус зайнятості членів домогосподарства.

Збірник містить стислі методологічні пояснення щодо програми обстеження, огляд, стислий опис процедури формування вибіркової сукупності домогосподарств, умови життя яких досліджуються, інформацію щодо рівня репрезентативності вибірки та визначення основних понять і термінів, що наведені в таблицях.

Таблиці щодо основних соціально-демографічних характеристик домогосподарств містять дані вибіркового обстеження, розповсюджені на генеральну сукупність - усе населення України.

СКОРОЧЕННЯ Й УМОВНІ ПОЗНАЧЕННЯ

СКОРОЧЕННЯ

грн.	гривня
р.	рік
міс.	місяць
тис.	тисяча
%	відсоток

УМОВНІ ПОЗНАЧЕННЯ

тире (-)	явищ не було;
нуль (0;0;0)	явища відбулися, але у вимірах, менших за ті, що можуть бути виражені використаними у таблиці розрядами;
“з них”	означає, що наведено не всі доданки загальної суми;
”у тому числі”	означає, що наведено всі доданки загальної суми;

ЗМІСТ

		Стор.
	Передмова	3
	Соціально-демографічні характеристики домогосподарств Львівської області	
Табл. 1.	Територіальне розміщення домогосподарств, за регіонами.	7
Діаграма 1	Розподіл домогосподарств за місцем проживання.	8
Табл. 2.	Розподіл домогосподарств за кількістю осіб у їх складі та наявністю дітей, за регіонами.	9
Діаграма 2	Розподіл домогосподарств за кількістю осіб у їх складі.	11
Табл. 3.	Розподіл домогосподарств з дітьми за віком дітей у їх складі, за регіонами	12
Табл. 4.	Розподіл домогосподарств з дітьми за кількістю дітей у їх складі, за регіонами	14
Діаграма 3	Розподіл домогосподарств з дітьми за кількістю дітей у їх складі.	16
Табл. 5.	Розподіл домогосподарств з дітьми за кількістю дорослих осіб у їх складі, за регіонами.	17
Табл. 6.	Кількість домогосподарств без дітей, у тому числі домогосподарств, які складаються з однієї особи, за регіонами.	19
Табл. 7.	Характеристика домогосподарств без дітей, які складаються з двох і більше осіб, за регіонами	21
Табл. 8.	Розподіл домогосподарств за наявністю працюючих осіб у їх складі, за регіонами	23
Табл. 9.	Розподіл домогосподарств, у складі яких є працюючі особи, за їх кількістю, за регіонами	25
Діаграма 4	Розподіл домогосподарств, у складі яких є працюючі особи, за їх кількістю у 2012 році	27
Табл. 10.	Розподіл домогосподарств за типом житла у 2012 році, за регіонами	28
Табл. 11.	Розподіл домогосподарств за кількістю кімнат у житлі та часом його будівництва у 2012 році, за регіонами	28
Табл. 12.	Розподіл домогосподарств за розміром житлової площі на одну особу у 2012 році, за регіонами	29
Табл. 13.	Розподіл населення у віці 18 років і старше залежно від величини індексу маси тіла у 2012 році, за регіонами	29
Табл. 14.	Населення у віці 6 років і старше, яке займається фізкультурою та спортом не менше одного разу на тиждень у 2012 році, за регіонами	29
Табл. 15.	Розподіл населення за рівнем освіти у 2012 році, за регіонами.	30
Табл. 16	Характеристика домогосподарств, які мають особисті підсобні господарства у 2012 році, за регіонами	30
Табл. 17	Розподіл земельної площі, яка знаходиться у користуванні домогосподарств, за видом її використання у 2012 році, за регіонами	31
Табл. 18	Кількість наявного населення на 1 січня 2012 року і у середньому за 2011 рік	31
	Аналіз рівня участі домогосподарств в обстеженні	31
	Методологічні пояснення	33

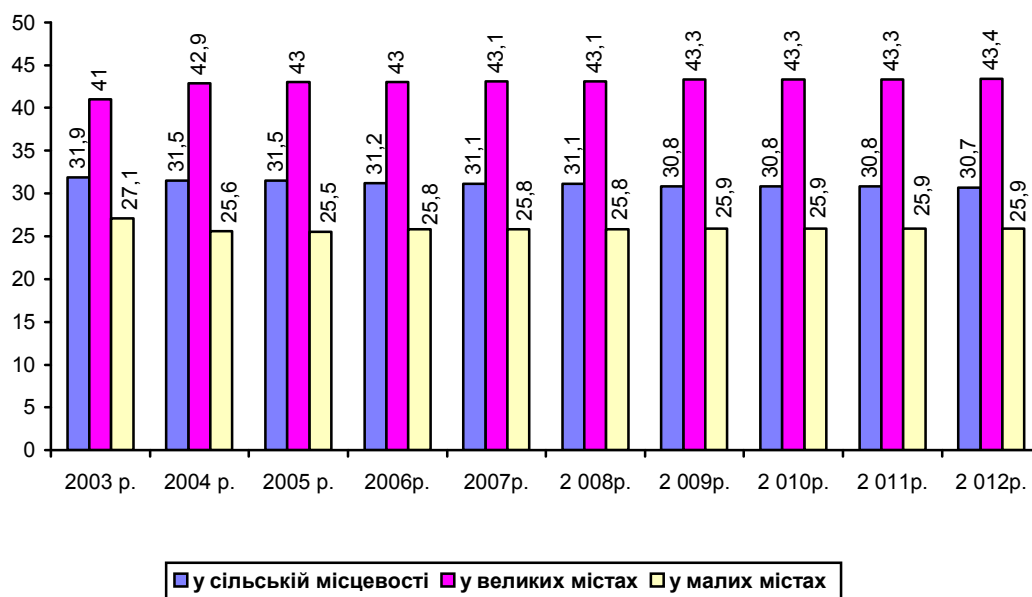
Територіальне розміщення домогосподарств, за регіонами

Регіони	Роки	Кількість домогосподарств		у тому числі проживають (%)				Середній розмір домогосподарства (осіб)
		тисяч	відсотків	у міських поселеннях			у сільській місцевості	
				у великих містах	у малих містах	разом		
Україна	2003	17613,0	100,0	41,0	27,1	68,1	31,9	2,62
	2004	17633,8	100,0	42,9	25,6	68,5	31,5	2,62
	2005	17539,4	100,0	43,0	25,5	68,5	31,5	2,61
	2006	17417,5	100,0	43,0	25,8	68,8	31,2	2,60
	2007	17341,1	100,0	43,1	25,8	68,9	31,1	2,60
	2008	17199,0	100,0	43,1	25,8	68,9	31,1	2,60
	2009	17096,8	100,0	43,3	25,9	69,2	30,8	2,60
	2010	17050,3	100,0	43,3	25,9	69,2	30,8	2,59
	2011	17022,7	100,0	43,3	25,9	69,2	30,8	2,59
	2012	16984,1	100,0	43,4	25,9	69,3	30,7	2,58
у т.ч. за регіонами:								
Львівська	2003	834,4	4,7	31,6	30,6	62,2	37,8	3,05
	2004	840,2	4,7	32,7	30,1	62,8	37,2	3,04
	2005	835,7	4,8	33,3	29,5	62,8	37,2	3,05
	2006	830,0	4,8	33,4	29,8	63,2	36,8	3,04
	2007	828,7	4,8	33,5	29,8	63,3	36,7	3,04
	2008	824,3	4,8	33,3	29,9	63,2	36,8	3,04
	2009	821,3	4,8	33,4	29,9	63,3	36,7	3,04
	2010	820,7	4,8	33,4	29,9	63,3	36,7	3,03
	2011	821,0	4,8	33,4	29,9	63,3	36,7	3,02
	2012	820,3	4,8	33,4	29,9	63,3	36,7	3,02
Закарпатська	2003	364,9	2,1	11,9	28,6	40,5	59,5	3,40
	2004	365,5	2,1	10,3	30,3	40,6	59,4	3,40
	2005	363,5	2,1	10,6	30,0	40,6	59,4	3,41
	2006	360,9	2,1	10,9	29,9	40,8	59,2	3,41
	2007	360,8	2,1	10,9	29,9	40,8	59,2	3,41
	2008	358,8	2,1	10,9	29,8	40,7	59,3	3,41
	2009	357,0	2,1	10,9	29,8	40,7	59,3	3,42
	2010	356,3	2,1	10,9	29,8	40,7	59,3	3,43
	2011	356,5	2,1	10,9	29,8	40,7	59,3	3,44
	2012	356,0	2,1	10,9	29,8	40,7	59,3	3,45

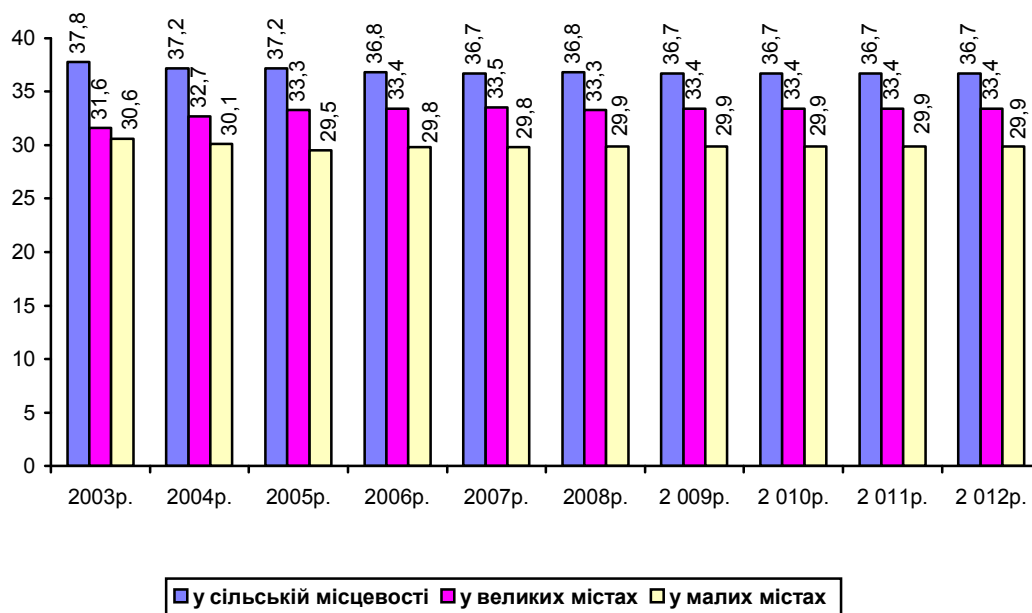
Територіальне розміщення домогосподарств, за регіонами

Регіони	Роки	Кількість домогосподарств		у тому числі проживають (%)				Середній розмір домогосподарства (осіб)
		тисяч	відсотків	у міських поселеннях			у сільській місцевості	
				у великих містах	у малих містах	разом		
Івано-Франківська	2003	463,1	2,6	19,5	25,0	44,5	55,5	3,00
	2004	464,5	2,6	17,4	27,3	44,7	55,3	2,99
	2005	462,0	2,6	17,8	26,9	44,7	55,3	3,00
	2006	456,6	2,6	16,9	28,2	45,1	54,9	3,01
	2007	456,0	2,6	16,9	28,2	45,1	54,9	3,01
	2008	453,1	2,6	16,9	28,2	45,1	54,9	3,01
	2009	451,6	2,6	16,9	28,2	45,1	54,9	3,01
	2009	451,6	2,6	16,9	28,2	45,1	54,9	3,01
	2010	451,2	2,6	16,9	28,2	45,1	54,9	3,00
	2011	451,2	2,7	16,9	28,1	45,0	55,0	3,00
	2012	451,3	2,7	16,9	28,1	45,0	55,0	3,00
Чернівецька	2003	314,1	1,8	28,5	14,6	43,1	56,9	2,87
	2004	312,9	1,8	30,5	12,7	43,2	56,8	2,89
	2005	311,2	1,8	30,3	12,9	43,2	56,8	2,90
	2006	308,8	1,8	30,8	12,7	43,5	56,5	2,90
	2007	308,4	1,8	30,8	12,8	43,6	56,4	2,90
	2008	307,2	1,8	30,7	12,8	43,5	56,5	2,90
	2009	305,9	1,8	30,8	12,9	43,7	56,3	2,91
	2010	305,9	1,8	30,8	12,9	43,7	56,3	2,90
	2011	305,9	1,8	30,8	12,9	43,7	56,3	2,90
	2012	305,6	1,8	30,8	12,9	43,7	56,3	2,90

Розподіл домогосподарств України за місцем проживання у 2003–2012 рр. (відсотків до загальної кількості)



Розподіл домогосподарств Львівської області за місцем проживання у 2003 – 2012 рр. (відсотків до загальної кількості)



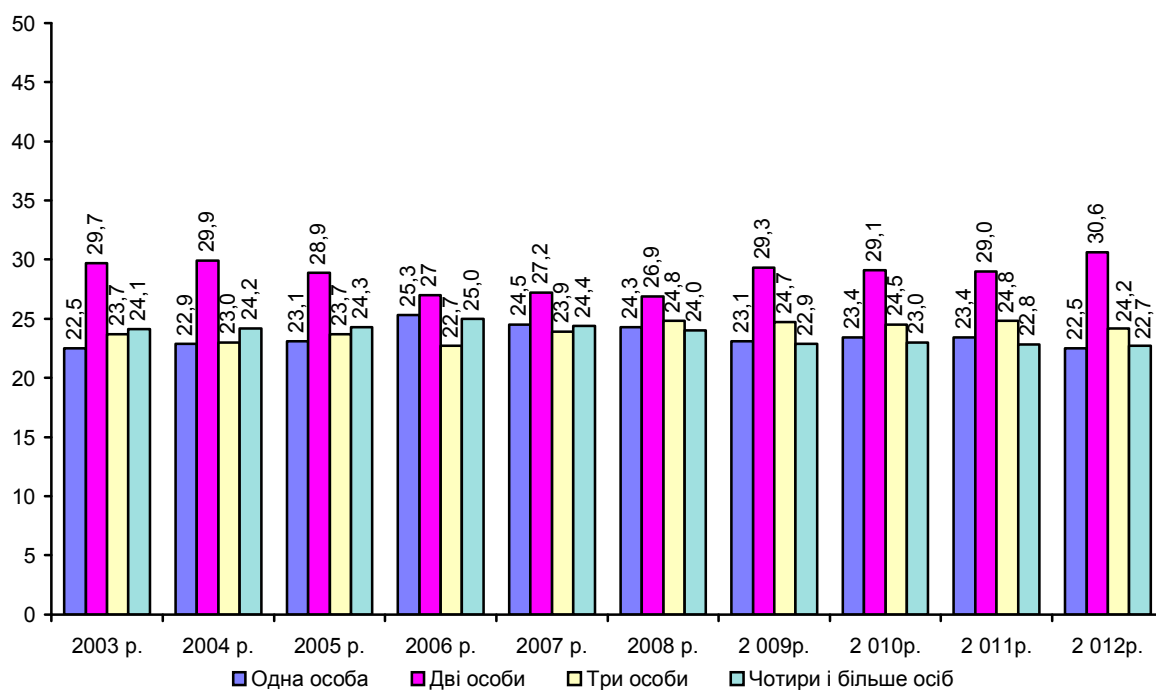
Розподіл домогосподарств за кількістю осіб у їх складі та наявністю дітей, за регіонами

Регіони	Роки	Кількість домогосподарств (тисяч)	Частка домогосподарств (%), які складаються з:				Частка домогосподарств з дітьми у віці до 18 років (%):
			однієї особи	двох осіб	трьох осіб	чотирьох і більше осіб	
Україна	2003	17613,0	22,5	29,7	23,7	24,1	38,9
	2004	17633,8	22,9	29,9	23,0	24,2	37,2
	2005	17539,4	23,1	28,9	23,7	24,3	37,5
	2006	17417,5	25,3	27,0	22,7	25,0	37,7
	2007	17341,1	24,5	27,2	23,9	24,4	37,7
	2008	17199,0	24,3	26,9	24,8	24,0	37,8
	2009	17096,8	23,1	29,3	24,7	22,9	37,8
	2010	17050,3	23,4	29,1	24,5	23,0	37,8
	2011	17022,7	23,4	29,0	24,8	22,8	37,9
	2012	16984,1	22,5	30,6	24,2	22,7	37,9
у т.ч. за регіонами:							
Львівська	2003	834,4	19,1	23,8	19,1	38,0	46,2
	2004	840,2	20,6	21,6	22,0	35,8	44,4
	2005	835,7	19,4	22,0	22,3	36,3	44,8
	2006	830,0	20,2	22,3	21,9	35,6	45,0
	2007	828,7	21,2	19,7	20,9	38,2	45,2
	2008	824,3	18,4	20,5	23,9	37,2	45,2
	2009	821,3	17,9	22,1	24,6	35,4	45,2
	2010	820,7	19,4	22,4	20,3	37,9	45,2
	2011	821,0	19,1	22,9	21,2	36,8	45,5
	2012	820,3	18,0	24,9	20,5	36,6	45,5
Закарпатська	2003	364,9	9,7	20,3	23,7	46,3	56,5
	2004	365,5	10,4	19,5	24,6	45,5	51,9
	2005	363,5	9,7	21,7	20,6	48,0	52,3
	2006	360,9	14,7	18,5	18,9	47,9	52,8
	2007	360,8	11,8	20,5	24,3	43,4	52,9
	2008	358,8	9,1	20,7	26,8	43,4	53,2
	2009	357,0	11,5	18,8	23,4	46,3	53,3
	2010	356,3	12,0	20,3	17,7	50,0	53,8
	2011	356,5	12,5	19,0	23,1	45,4	54,1
	2012	356,0	12,1	20,0	20,4	47,5	54,2

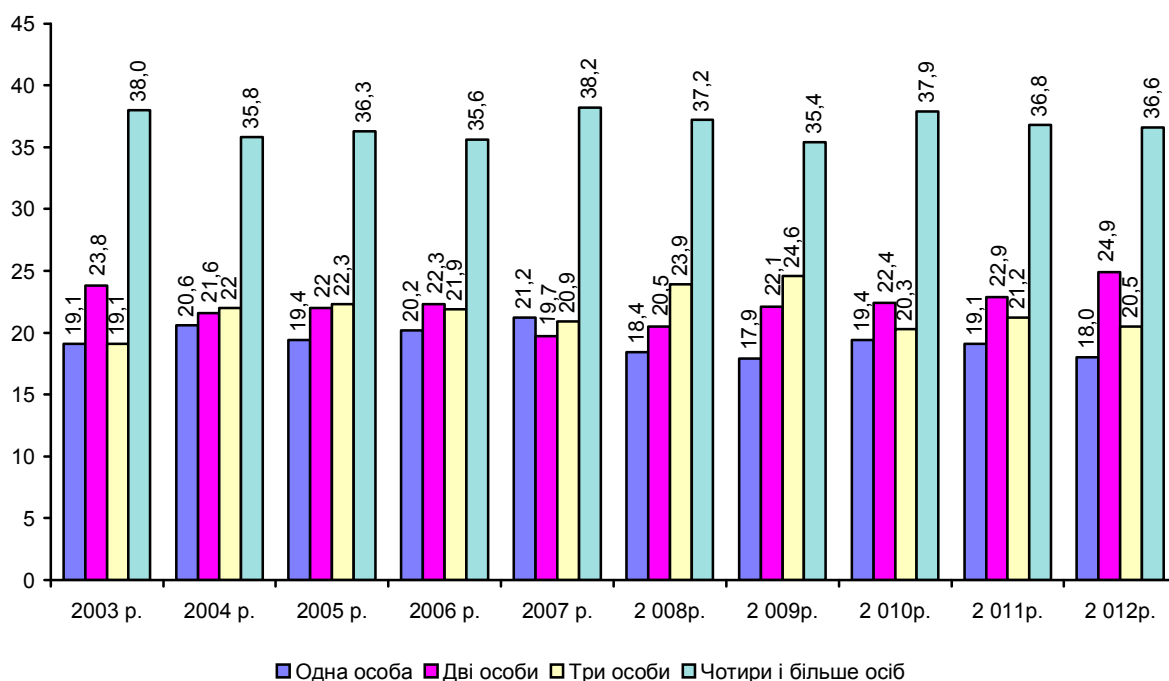
Розподіл домогосподарств за кількістю осіб у їх складі та наявністю дітей, за регіонами

Регіони	Роки	Кількість домогосподарств (тисяч)	Частка домогосподарств (%), які складаються з:				Частка домогосподарств з дітьми у віці до 18 років (%):
			однієї особи	двох осіб	трьох осіб	чотирьох і більше осіб	
Івано - Франківська	2003	463,1	18,2	24,6	16,5	40,7	50,6
	2004	464,5	21,3	23,9	17,1	37,7	46,3
	2005	462,0	21,0	20,8	22,4	35,8	46,7
	2006	456,6	22,2	20,9	19,9	37,0	47,3
	2007	456,0	18,8	25,0	18,3	37,9	46,9
	2008	453,1	19,8	23,4	18,0	38,8	47,1
	2009	451,6	23,2	18,8	23,4	34,6	47,1
	2010	451,2	21,3	20,7	21,1	36,9	47,1
	2011	451,5	18,8	25,5	20,6	35,1	47,5
	2012	451,3	19,3	24,0	17,0	39,7	47,5
	Чернівецька	2003	314,1	18,2	27,4	21,8	32,6
2004		312,9	20,6	23,9	23,2	32,3	50,9
2005		311,2	24,1	21,6	18,2	36,1	51,3
2006		308,8	19,1	23,3	23,1	34,5	51,5
2007		308,4	15,4	24,0	28,9	31,7	51,0
2008		307,2	17,9	19,5	32,4	30,2	51,2
2009		305,9	13,7	28,7	23,2	34,4	51,2
2010		305,9	19,0	26,5	19,4	35,1	51,2
2011		305,9	20,6	21,2	24,2	34,0	51,5
2012		305,6	15,9	29,7	22,1	32,3	51,5

Розподіл домогосподарств України за кількістю осіб у їх складі (відсотків до загальної кількості)



Розподіл домогосподарств Львівської області за кількістю осіб у їх складі (відсотків до загальної кількості)



Розподіл домогосподарств з дітьми, за віком дітей у їх складі, за регіонами

Регіони	Роки	Домогосподарства з дітьми (тисяч)	з них частка домогосподарств з дітьми (%) у віці:				
			до 3-х років	3 - 6 років	7 - 13 років	14 - 15 років	16 - 17 років
Україна	2003	6853,8	15,9	21,9	49,6	20,6	21,5
	2004	6561,0	15,5	22,4	48,4	19,6	22,8
	2005	6577,2	18,7	22,6	46,4	18,5	18,4
	2006	6567,0	17,4	21,7	47,8	21,3	20,6
	2007	6538,8	18,8	24,1	46,2	18,6	18,9
	2008	6497,1	21,1	23,1	45,8	17,2	18,2
	2009	6460,8	23,0	24,2	41,8	16,7	18,1
	2010	6453,2	23,2	26,0	40,8	15,0	17,1
	2011	6450,5	22,5	27,6	39,9	15,1	16,3
	2012	6439,5	23,0	27,8	39,9	14,8	15,4
у т.ч. за регіонами:							
Львівська	2003	385,7	15,8	24,1	48,7	21,6	24,5
	2004	373,2	13,9	24,4	51,8	23,8	26,5
	2005	374,2	23,9	22,8	46,4	19,5	20,0
	2006	373,4	18,8	20,0	50,6	26,6	21,7
	2007	374,6	14,7	23,8	51,0	20,8	19,9
	2008	372,6	20,3	23,4	49,2	17,4	21,5
	2009	371,2	21,5	25,9	41,5	18,5	25,9
	2010	371,0	27,6	27,4	38,8	14,2	16,6
	2011	373,8	24,1	31,2	38,0	14,6	17,3
	2012	373,6	28,9	23,5	40,3	15,2	17,0
Закарпатська	2003	206,2	16,9	32,6	53,0	14,3	24,5
	2004	189,6	21,4	27,7	50,7	15,0	26,1
	2005	190,1	18,2	28,2	57,4	18,7	17,0
	2006	190,5	20,8	28,7	50,1	20,4	19,8
	2007	190,8	17,8	26,7	49,6	26,9	16,4
	2008	190,7	27,7	32,2	44,9	18,5	19,0
	2009	190,3	21,7	26,2	53,5	18,6	19,6
	2010	191,6	27,4	26,9	48,7	18,4	21,7
	2011	192,7	23,0	36,5	45,9	20,0	14,2
	2012	192,9	26,2	34,9	41,9	19,7	15,6

Розподіл домогосподарств з дітьми, за віком дітей у їх складі, за регіонами

Регіони	Роки	Домогосподарства з дітьми (тисяч)	з них частка домогосподарств з дітьми (%)				
			у віці:				
			до 3-х років	3 - 6 років	7 - 13 років	14 - 15 років	16 - 17 років
Івано - Франківська	2003	234,6	9,0	25,2	47,8	24,9	24,6
	2004	215,2	20,4	18,6	53,0	23,3	21,0
	2005	215,8	19,8	24,2	44,1	18,9	21,5
	2006	215,9	18,4	24,3	46,7	23,3	21,6
	2007	214,0	19,5	22,4	54,6	17,4	18,7
	2008	213,3	20,1	25,5	42,5	24,9	21,7
	2009	212,6	22,1	20,9	47,4	16,5	19,7
	2010	212,7	22,9	25,9	43,6	12,9	21,4
	2011	214,3	26,4	18,3	50,3	15,7	21,3
	2012	214,5	16,6	21,3	35,5	26,5	23,8
Чернівецька	2003	136,7	20,1	23,9	50,0	22,4	23,3
	2004	159,1	16,5	22,2	48,3	20,6	25,2
	2005	159,5	16,7	23,3	54,6	26,4	22,5
	2006	158,9	10,8	19,1	53,4	21,3	15,8
	2007	157,4	17,8	31,5	40,1	16,5	19,8
	2008	157,2	17,7	24,3	42,5	17,6	17,8
	2009	156,6	21,6	20,6	41,8	19,2	17,8
	2010	156,7	19,5	21,7	36,4	21,1	19,1
	2011	157,5	25,6	26,5	36,6	16,9	13,4
	2012	157,5	18,3	29,8	31,4	17,9	20,0

табл. 4.

**Розподіл домогосподарств з дітьми за кількістю дітей у їх складі,
за регіонами**

(відсотків до кількості
домогосподарств з дітьми по регіону)

Регіони	Роки	Одна дитина	Дві дитини	Три дитини і більше
Україна	2003	64,6	30,0	5,4
	2004	65,7	29,0	5,3
	2005	68,9	27,5	3,6
	2006	65,6	29,7	4,7
	2007	67,9	28,4	3,7
	2008	70,9	25,4	3,7
	2009	72,3	24,1	3,6
	2010	73,7	23,1	3,2
	2011	75,3	22,1	2,6
	2012	76,0	21,2	2,8
	у т.ч. за регіонами:			
Львівська	2003	54,1	39,4	6,5
	2004	52,8	34,4	12,8
	2005	57,3	38,6	4,1
	2006	53,8	40,1	6,1
	2007	55,6	42,1	2,3
	2008	61,8	32,1	6,1
	2009	63,7	30,1	6,2
	2010	61,5	35,9	2,6
	2011	66,5	30,3	3,2
	2012	67,1	30,4	2,5
Закарпатська	2003	46,3	44,4	9,3
	2004	47,6	44,7	7,7
	2005	56,4	30,5	13,1
	2006	47,0	43,6	9,4
	2007	51,8	38,6	9,6
	2008	53,9	36,1	10,0
	2009	53,2	36,2	10,6
	2010	53,4	39,7	6,9
	2011	58,7	34,6	6,7
	2012	56,7	33,4	9,9
Івано-Франківська	2003	58,5	35,1	6,4
	2004	53,8	38,7	7,5
	2005	61,7	30,8	7,5
	2006	56,6	35,4	8,0
	2007	56,2	38,8	5,0
	2008	58,2	37,2	4,6
	2009	61,2	32,9	5,9
	2010	65,7	27,2	7,1
	2011	66,7	27,5	5,8
	2012	68,3	27,8	3,9

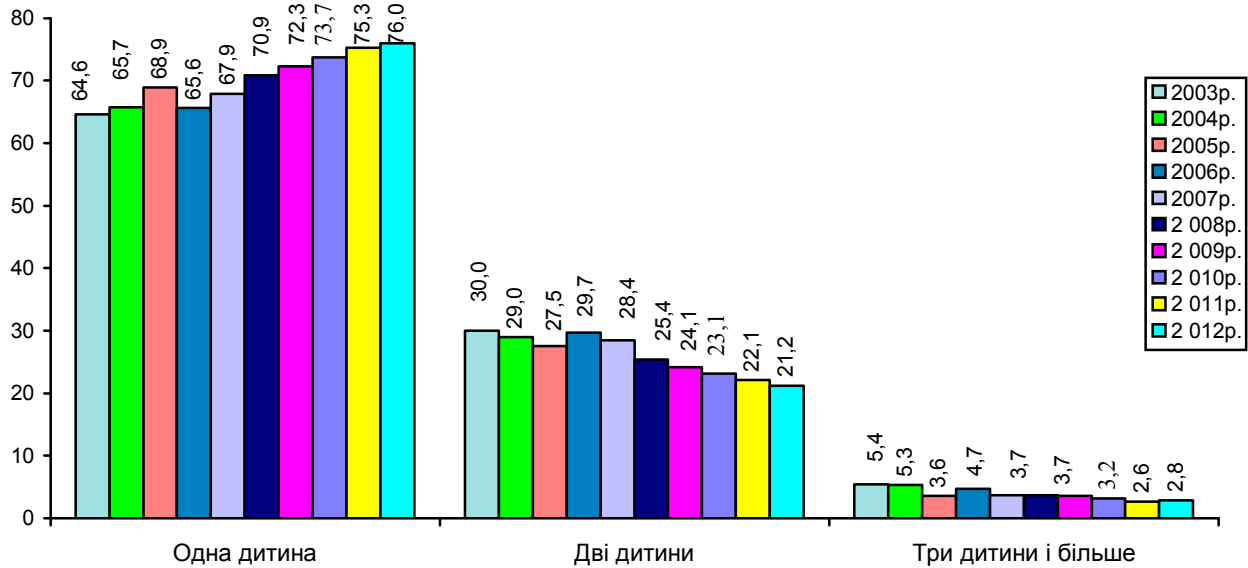
**Розподіл домогосподарств з дітьми за кількістю дітей у їх складі,
за регіонами**

(відсотків до кількості
домогосподарств з дітьми за регіонами)

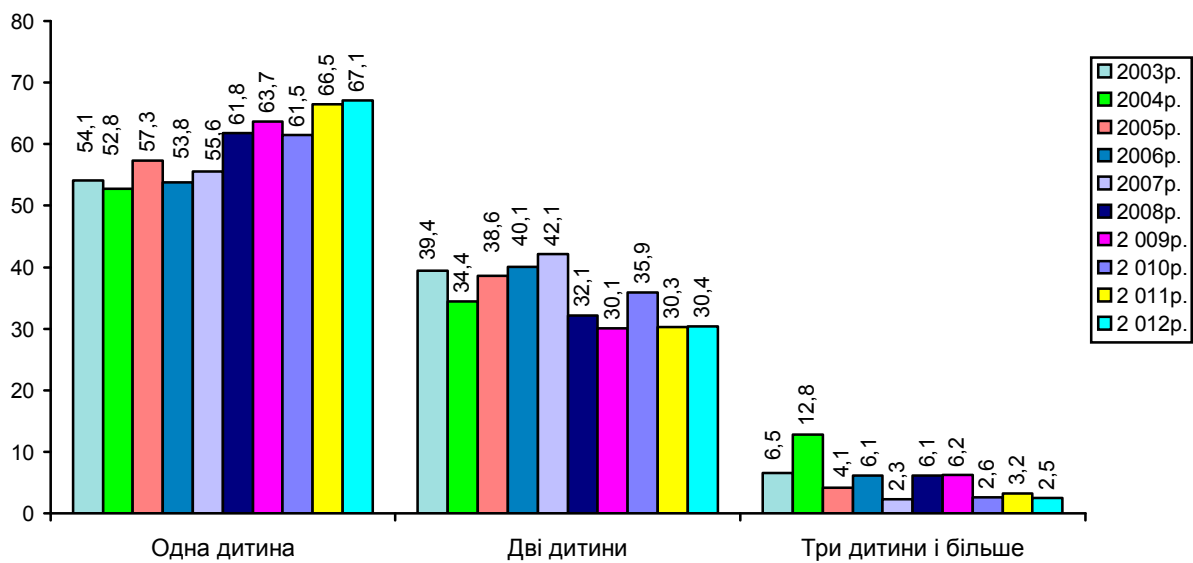
Регіони	Роки	Одна дитина	Дві дитини	Три дитини і більше
Чернівецька	2003	55,2	33,8	11,0
	2004	62,3	28,0	9,7
	2005	52,3	39,9	7,8
	2006	71,1	24,7	4,2
	2007	72,9	22,8	4,3
	2008	74,0	23,3	2,7
	2009	73,0	26,0	1,0
	2010	76,0	22,9	1,1
	2011	78,0	20,8	1,2
	2012	80,1	17,4	2,5

Діаграма 3.

Розподіл домогосподарств України з дітьми за кількістю дітей у їх складі (відсотків)



Розподіл домогосподарств Львівської області з дітьми за кількістю дітей у їх складі (відсотків)



Розподіл домогосподарств з дітьми за кількістю дорослих осіб у їх складі, за регіонами

(відсотків)

Регіони	Роки	Розподіл домогосподарств з дітьми за кількістю дорослих осіб у їх складі:			Із загальної кількості домогосподарств з дітьми домогосподарства, які складаються лише з дітей та непрацюючих пенсіонерів	Розподіл домогосподарств з однією дорослою особою за кількістю дітей у їх складі:	
		одна особа	дві особи	три особи і більше		одна дитина	дві дитини і більше
Україна	2003	11,7	57,1	31,2	1,7	73,4	26,6
	2004	11,4	55,2	33,4	1,4	71,9	28,1
	2005	11,2	55,6	33,2	1,6	75,1	24,9
	2006	11,3	54,6	34,1	1,6	72,7	27,3
	2007	10,1	57,6	32,3	1,8	74,9	25,1
	2008	10,0	56,7	33,3	1,4	74,5	25,5
	2009	10,9	53,8	35,3	1,8	79,6	20,4
	2010	10,9	55,9	33,2	1,7	83,9	16,1
	2011	10,6	54,3	35,1	1,5	85,0	15,0
	2012	9,9	54,7	35,4	1,7	85,6	14,4
	у т.ч. за регіонами:						
Львівська	2003	9,9	47,0	43,1	2,6	73,2	26,8
	2004	8,5	48,3	43,2	0,4	80,8	19,2
	2005	9,2	43,9	46,9	1,4	69,9	30,1
	2006	7,9	46,5	45,6	1,2	77,5	22,5
	2007	10,1	39,6	50,3	1,4	47,7	52,3
	2008	7,2	47,8	45,0	1,5	57,0	43,0
	2009	9,0	47,2	43,8	-	78,5	21,5
	2010	7,4	41,7	50,9	1,3	75,3	24,7
	2011	6,9	40,1	53,0	0,7	86,0	14,0
	2012	4,1	46,0	49,9	1,4	96,7	3,3
	Закарпатська	2003	7,9	48,7	43,4	0,9	37,4
2004		8,6	43,6	47,8	0,7	20,8	79,2
2005		5,2	41,6	53,2	-	62,8	37,2
2006		5,7	43,1	51,2	0,8	78,9	21,1
2007		2,7	48,3	49,0	2,6	70,1	29,9
2008		5,1	44,9	50,0	1,9	55,5	44,5
2009		4,5	46,5	49,0	0,6	42,2	57,8
2010		2,0	42,7	55,3	2,1	74,5	25,5
2011		6,7	38,2	55,1	1,3	71,5	28,5
2012		6,9	36,5	56,6	1,7	76,0	24,0

Розподіл домогосподарств з дітьми за кількістю дорослих осіб у їх складі, за регіонами

(відсотків)

Регіони	Роки	Розподіл домогосподарств з дітьми за кількістю дорослих осіб у їх складі:			Із загальної кількості домогосподарств з дітьми домогосподарств, які складаються лише з дітей та непрацюючих пенсіонерів	Розподіл домогосподарств з однією дорослою особою за кількістю дітей у їх складі:	
		одна особа	дві особи	три особи і більше		одна дитина	дві дитини і більше
Івано – Франківська	2003	10,8	40,9	48,3	2,0	77,4	22,6
	2004	9,6	37,8	52,6	3,0	60,2	39,8
	2005	7,1	45,6	47,3	1,7	54,0	46,0
	2006	9,5	41,6	48,9	1,1	55,4	44,6
	2007	7,3	41,5	51,2	1,2	80,2	19,8
	2008	9,5	41,8	48,7	0,5	53,9	46,1
	2009	7,7	46,1	46,2	3,3	76,6	23,4
	2010	8,1	38,9	53,0	2,8	38,0	62,0
	2011	8,9	41,1	50,0	3,3	63,1	36,9
	2012	4,5	38,2	57,3	1,8	88,6	11,4
Чернівецька	2003	8,3	53,4	38,3	1,3	46,6	53,4
	2004	15,9	47,9	36,2	2,0	61,9	38,1
	2005	9,0	52,7	38,3	2,4	61,8	38,2
	2006	14,1	40,2	45,7	2,2	82,2	17,8
	2007	12,9	53,1	34,0	3,8	91,1	8,9
	2008	11,3	53,1	35,6	4,2	76,0	24,0
	2009	13,3	46,2	40,5	5,2	78,8	21,2
	2010	12,6	40,0	47,4	2,3	92,3	7,7
	2011	8,1	49,1	42,8	2,6	84,8	15,2
	2012	9,9	45,0	45,1	3,3	85,7	14,3

Кількість домогосподарств без дітей, у тому числі домогосподарств, які складаються з однієї особи, за регіонами

Регіони	Роки	Домогосподарства без дітей (тисяч)	з них домогосподарства з однієї особи (тисяч)	у тому числі (%):	
				у працездатному віці	у непрацездатному віці
Україна	2003	10759,2	3957,0	25,6	74,4
	2004	11072,8	3968,9	29,5	70,5
	2005	10962,2	3990,4	28,4	71,6
	2006	10850,5	4339,4	29,0	71,0
	2007	10802,3	4167,5	29,9	70,1
	2008	10701,9	4120,4	29,7	70,3
	2009	10636,0	3904,8	32,2	67,8
	2010	10597,1	3945,6	31,2	68,8
	2011	10572,2	3929,8	30,6	69,4
	2012	10544,6	3759,5	30,9	69,1
у т.ч. за регіонами:					
Львівська	2003	448,7	159,4	23,0	77,0
	2004	467,0	170,2	33,2	66,8
	2005	461,5	154,2	26,4	73,6
	2006	456,6	160,5	34,3	65,7
	2007	454,1	169,9	24,3	75,7
	2008	451,7	146,3	30,5	69,5
	2009	450,1	145,3	28,2	71,8
	2010	449,7	157,7	29,1	70,9
	2011	447,2	156,0	32,7	67,3
	2012	446,7	146,7	31,6	68,4
Закарпатська	2003	158,7	35,6	27,8	72,2
	2004	175,9	35,6	35,5	64,5
	2005	173,4	35,2	29,1	70,9
	2006	170,4	52,3	32,1	67,9
	2007	170,0	42,5	33,1	66,9
	2008	168,1	32,5	28,4	71,6
	2009	166,7	41,1	33,6	66,4
	2010	164,7	42,7	43,3	56,7
	2011	163,8	43,7	39,0	61,0
	2012	163,1	42,9	36,2	63,8

Кількість домогосподарств без дітей, у тому числі домогосподарств, які складаються з однієї особи, за регіонами

Регіони	Роки	Домогосподарства без дітей (тисяч)	з них домогосподарства з однієї особи (тисяч)	у тому числі (%):	
				у працездатному віці	у непрацездатному віці
Івано-Франківська	2003	228,5	84,5	26,5	73,5
	2004	249,3	97,0	25,5	74,5
	2005	246,2	97,3	21,6	78,4
	2006	240,7	101,5	32,2	67,8
	2007	242,0	85,7	29,1	70,9
	2008	239,8	89,6	35,1	64,9
	2009	239,0	100,6	35,7	64,3
	2010	238,5	93,3	34,0	66,0
	2011	237,2	83,8	27,3	72,7
	2012	236,8	85,5	20,6	79,4
Чернівецька	2003	177,4	57,1	30,3	69,7
	2004	153,8	58,3	31,0	69,0
	2005	151,7	75,1	33,3	66,7
	2006	149,9	57,0	32,3	67,7
	2007	151,0	38,8	17,9	82,1
	2008	150,0	50,9	31,4	68,6
	2009	149,3	41,8	21,7	78,3
	2010	149,2	58,1	25,8	74,2
	2011	148,4	63,1	26,9	73,1
	2012	148,1	48,6	36,4	63,6

Характеристика домогосподарств без дітей, які складаються з двох і більше осіб, за регіонами

Регіони	Роки	Домогосподарства з двох і більше осіб (тисяч)	у тому числі частка домогосподарств (%), у складі яких :				
			всі у працездатному віці	є одна особа у непрацездатному віці	є дві або більше осіб у непрацездатному віці і одна або більше осіб у працездатному віці	всі у непрацездатному віці	
Україна	2003	6802,2	39,9	21,9	7,4	30,8	
	2004	7103,9	40,0	20,7	7,1	32,2	
	2005	6971,8	43,8	23,2	6,6	26,4	
	2006	6511,1	43,6	23,0	6,0	27,4	
	2007	6634,8	43,3	22,9	6,7	27,1	
	2008	6581,5	42,3	25,0	7,4	25,3	
	2009	6731,2	42,6	24,2	6,0	27,2	
	2010	6651,5	40,9	25,7	7,3	26,1	
	2011	6642,4	41,0	25,0	6,7	27,3	
	2012	6785,1	41,2	25,2	6,6	27,0	
	у т.ч. за регіонами:						
	Львівська	2003	289,3	38,7	20,4	7,7	33,2
2004		296,8	45,3	24,0	9,6	21,1	
2005		307,3	38,7	26,1	10,3	24,9	
2006		296,1	40,8	28,2	5,9	25,1	
2007		284,2	43,0	27,5	8,0	21,5	
2008		305,4	34,2	28,3	14,0	23,5	
2009		304,8	40,0	24,6	11,4	24,0	
2010		292,0	37,5	25,3	11,9	25,3	
2011		291,2	41,2	29,3	7,7	21,8	
2012		300,0	42,0	24,7	10,6	22,7	
Закарпатська		2003	123,1	38,9	25,0	13,3	22,8
	2004	140,3	50,2	23,6	7,3	18,9	
	2005	138,2	43,8	31,4	7,6	17,2	
	2006	118,1	41,6	31,0	6,9	20,5	
	2007	127,5	46,0	22,1	6,3	25,6	
	2008	135,6	42,3	29,5	6,8	21,4	
	2009	125,6	37,7	30,8	9,5	22,0	
	2010	122,0	37,4	28,7	13,0	20,9	
	2011	120,1	40,8	32,0	9,4	17,8	
	2012	120,2	45,7	29,7	7,7	16,9	

**Характеристика домогосподарств без дітей, які складаються з
двох і більше осіб, за регіонами**

Регіони	Роки	Домогосподарства з двох і більше осіб (тисяч)	у тому числі частка домогосподарств (%), у складі яких :			
			всі у працездатному віці	є одна особа у непрацездатному віці	є дві або більше осіб у непрацездатному віці і одна або більше осіб у працездатному віці	всі у непрацездатному віці
Івано-Франківська	2003	144,0	31,6	27,3	9,2	31,9
	2004	152,3	36,4	24,7	7,3	31,6
	2005	148,9	34,7	23,5	13,3	28,5
	2006	139,2	42,1	20,0	10,4	27,5
	2007	156,3	37,1	27,0	9,1	26,8
	2008	150,2	35,8	29,5	4,6	30,1
	2009	138,4	41,6	23,6	8,2	26,6
	2010	145,2	38,9	23,0	9,9	28,2
	2011	153,4	28,3	37,5	5,6	28,6
	2012	151,3	38,4	21,0	9,6	31,0
Чернівецька	2003	120,3	36,7	25,4	3,5	34,4
	2004	95,5	32,2	25,3	10,3	32,2
	2005	76,6	40,6	26,5	4,7	28,2
	2006	92,9	41,9	11,6	10,4	36,1
	2007	112,2	33,8	28,9	10,4	26,9
	2008	99,1	34,9	23,2	14,8	27,1
	2009	107,5	39,4	28,3	6,3	26,0
	2010	91,1	35,4	21,6	5,1	37,9
	2011	85,3	26,3	33,5	7,5	32,7
	2012	99,5	29,9	21,4	7,5	41,2

Розподіл домогосподарств за наявністю працюючих осіб у їх складі, за регіонами

Регіони	Роки	Кількість домогосподарств (тисяч)	у тому числі частка домогосподарств (%), де:		Середня кількість працюючих у розрахунку на одне домогосподарство (осіб)	Коефіцієнт економічного навантаження на працюючого члена домогосподарства (разів)
			є працюючі особи	немає працюючих осіб		
			Україна	2003		
	2004	17633,8	60,5	39,5	1,0	2,68
	2005	17539,4	63,5	36,5	1,0	2,50
	2006	17417,5	62,7	37,3	1,0	2,52
	2007	17341,1	63,2	36,8	1,1	2,47
	2008	17199,0	64,5	35,5	1,1	2,39
	2009	17096,8	64,9	35,1	1,1	2,40
	2010	17050,3	63,7	36,3	1,0	2,50
	2011	17022,7	64,7	35,3	1,0	2,48
	2012	16984,1	64,3	35,7	1,1	2,44
у т.ч. за регіонами :						
Львівська	2003	834,4	62,1	37,9	1,1	2,84
	2004	840,2	64,8	35,2	1,1	2,81
	2005	835,7	64,4	35,6	1,1	2,77
	2006	830,0	66,0	34,0	1,1	2,65
	2007	828,7	63,8	36,2	1,1	2,72
	2008	824,3	68,0	32,0	1,2	2,62
	2009	821,3	67,9	32,1	1,2	2,61
	2010	820,7	66,9	33,1	1,1	2,71
	2011	821,0	70,8	29,2	1,2	2,57
	2012	820,3	70,2	29,8	1,2	2,52
Закарпатська	2003	364,9	67,9	32,1	1,1	3,09
	2004	365,5	75,4	24,6	1,4	2,48
	2005	363,5	80,1	19,9	1,3	2,56
	2006	360,9	77,3	22,7	1,5	2,33
	2007	360,8	76,6	23,4	1,4	2,43
	2008	358,8	78,4	21,6	1,6	2,18
	2009	357,0	75,5	24,5	1,4	2,49
	2010	356,3	77,7	22,3	1,4	2,50
	2011	356,5	77,4	22,6	1,3	2,67
	2012	356,0	80,1	19,9	1,5	2,38

Розподіл домогосподарств за наявністю працюючих осіб у їх складі, за регіонами

Регіони	Роки	Кількість домогосподарств (тисяч)	у тому числі частка домогосподарств (%), де:		Середня кількість працюючих у розрахунку на одне домогосподарство (осіб)	Коефіцієнт економічного навантаження на працюючого члена домогосподарства (разів)
			є працюючі особи	немає працюючих осіб		
Івано-Франківська	2003	463,1	66,5	33,5	1,1	2,73
	2004	464,5	62,1	37,9	0,9	3,22
	2005	462,0	67,9	32,1	1,1	2,67
	2006	456,6	70,7	29,3	1,1	2,66
	2007	456,0	72,2	27,8	1,1	2,65
	2008	453,1	70,4	29,6	1,2	2,56
	2009	451,6	69,2	30,8	1,2	2,55
	2010	451,2	70,2	29,8	1,2	2,55
	2011	451,5	62,4	37,6	1,0	2,99
	2012	451,3	66,6	33,4	1,1	2,75
Чернівецька	2003	314,1	50,1	49,9	0,7	3,90
	2004	312,9	56,5	43,5	0,9	3,25
	2005	311,2	60,4	39,6	0,9	3,07
	2006	308,8	66,4	33,6	1,0	2,90
	2007	308,4	60,1	39,9	1,0	2,95
	2008	307,2	60,0	40,0	1,0	2,94
	2009	305,9	72,1	27,9	1,1	2,55
	2010	305,9	62,3	37,7	1,0	2,93
	2011	305,9	67,4	32,6	1,1	2,59
	2012	305,6	68,3	31,7	1,1	2,62

**Розподіл домогосподарств, у складі яких є працюючі особи,
за їх кількістю, за регіонами**

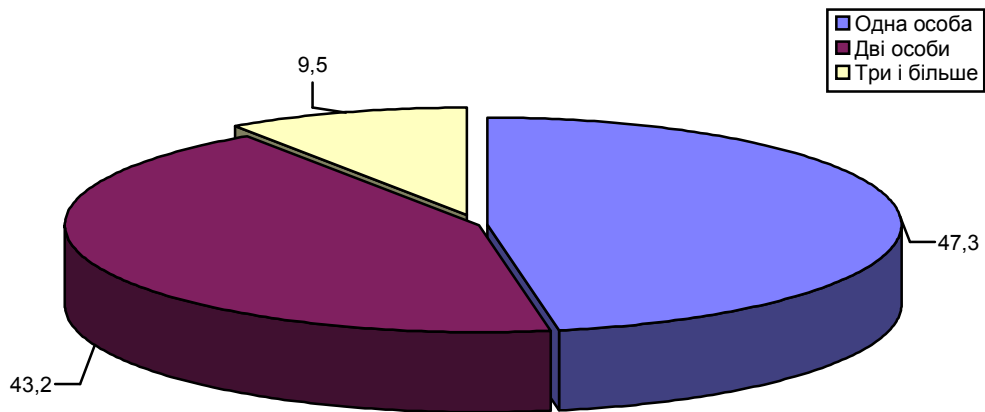
Регіони	Роки	Кількість домогосподарств, у складі яких є працюючі (тисяч)	у тому числі частка домогосподарств (%), у складі яких працюючих осіб:		
			одна	дві	три і більше
Україна	2003	10887,6	50,8	40,3	8,9
	2004	10671,0	50,3	40,0	9,7
	2005	11138,9	47,9	41,8	10,3
	2006	10924,6	48,1	41,4	10,5
	2007	10965,6	46,7	42,4	10,9
	2008	11089,3	45,9	42,7	11,4
	2009	11090,5	46,6	42,2	11,2
	2010	10858,4	49,3	40,8	9,9
	2011	11005,4	50,1	40,2	9,7
	2012	10924,2	47,3	43,2	9,5
у т.ч. за регіонами :					
Львівська	2003	517,8	43,1	45,1	11,8
	2004	544,3	48,2	39,3	12,5
	2005	538,2	44,7	41,4	13,9
	2006	548,0	46,2	39,4	14,4
	2007	528,4	41,4	44,1	14,5
	2008	560,4	45,1	42,1	12,8
	2009	557,3	46,0	40,0	14,0
	2010	549,0	48,7	37,4	13,9
	2011	581,5	46,4	42,9	10,7
	2012	576,0	44,7	44,2	11,1
Закарпатська	2003	247,8	48,4	42,8	8,8
	2004	275,6	39,8	42,2	18,0
	2005	291,3	47,7	40,6	11,7
	2006	279,1	39,3	40,7	20,0
	2007	276,3	37,4	46,6	16,0
	2008	281,3	33,6	44,8	21,6
	2009	269,6	44,1	36,5	19,4
	2010	276,8	48,1	35,0	16,9
	2011	275,9	50,4	36,4	13,2
	2012	285,2	37,0	47,0	16,0

Розподіл домогосподарств, у складі яких є працюючі особи, за їх кількістю за регіонами

Регіони	Роки	Кількість домогосподарств, у складі яких є працюючі (тисяч)	у тому числі частка домогосподарств (%), у складі яких працюючих осіб:		
			одна	дві	три і більше
Івано-Франківська	2003	307,8	47,4	43,2	9,4
	2004	288,7	60,2	31,6	8,2
	2005	313,9	48,7	40,0	11,3
	2006	322,7	53,0	36,7	10,3
	2007	329,2	56,0	35,7	8,3
	2008	319,0	48,3	37,8	13,9
	2009	312,4	46,4	40,5	13,1
	2010	316,9	48,7	38,6	12,7
	2011	281,5	47,6	44,0	8,4
	2012	300,5	49,5	41,0	9,5
Чернівецька	2003	157,3	57,3	38,3	4,4
	2004	176,9	51,0	41,4	7,6
	2005	188,1	51,8	41,6	6,6
	2006	205,2	61,6	29,7	8,7
	2007	185,3	47,4	43,0	9,6
	2008	184,3	51,7	34,1	14,2
	2009	220,5	50,9	41,8	7,3
	2010	190,5	55,1	32,4	12,5
	2011	206,2	46,3	41,9	11,8
	2012	208,7	49,9	40,9	9,2

Діаграма 4.

**Розподіл домогосподарств України, у складі яких є працюючі особи,
за їх кількістю у 2012р.
(відсотків)**



**Розподіл домогосподарств Львівської області, у складі яких є
працюючі особи, за їх кількістю у 2012 р.
(відсотків)**

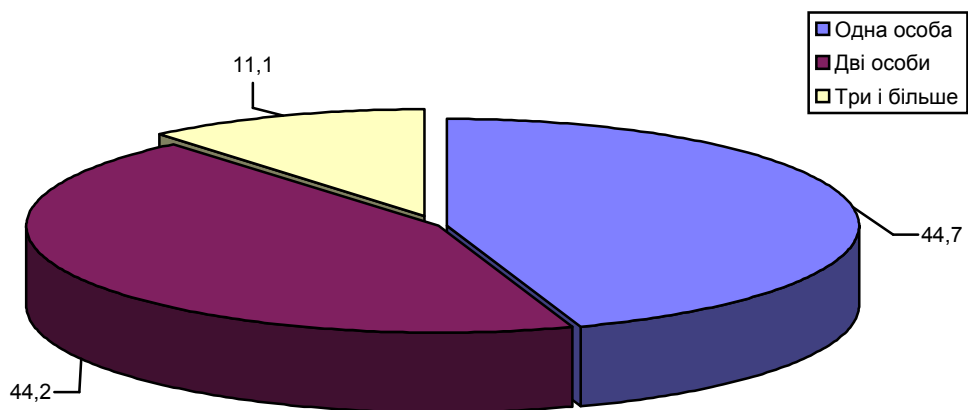


табл.10

Розподіл домогосподарств за типом житла у 2012 році, за регіонами

Регіони	Кількість домогосподарств (тисяч)	Розподіл домогосподарств (%) за типом житла					Розподіл домогосподарств (%) за типом власності житла			
		окремій квартирі	комунальній квартирі	індивідуальному будинку	частині індивідуального будинку	гуртожитку	приватне	державне	відомче	наймають у фізичних осіб
Україна	16984,1	48,1	0,3	45,6	3,4	2,6	95,2	1,6	0,2	3,0
Львівська	820,3	50,7	0,2	44,9	1,9	2,3	96,9	0,8	0,3	2,0
Закарпатська	356,0	26,1	-	72,4	1,5	-	96,9	1,0	-	2,1
Івано-Франківська	451,3	25,5	-	71,2	2,0	1,3	99,1	-	0,1	0,8
Чернівецька	305,6	26,1	-	70,8	2,5	0,6	96,3	0,2	-	3,5

табл. 11

Розподіл домогосподарств за кількістю кімнат у житлі та часом його будівництва у 2012 році, за регіонами

Регіони	Кількість домогосподарств (тисяч)	Розподіл домогосподарств (%) за кількістю кімнат у житлі				Розподіл домогосподарств (%) за часом будівництва їх житла							
		одній кімнаті	двох кімнатах	трьох кімнатах	чотирьох і більше кімнатах	у 40-х роках і раніше	у 50-х роках	у 60-х роках	у 70-х роках	у 80-х роках	у 1991-2000 роках	у 2001 році і пізніше	
Україна	16984,1	14,3	35,4	34,7	15,6	8,0	13,7	23,7	24,5	22,0	6,8	1,3	
Львівська	820,3	12,7	38,8	31,9	16,6	14,9	11,5	21,9	24,3	19,3	7,1	1,0	
Закарпатська	356,0	8,5	34,8	37,2	19,5	6,5	12,9	20,1	27,5	18,7	12,2	2,1	
Івано-Франківська	451,3	17,5	40,8	23,2	18,5	7,5	15,9	23,2	18,4	20,3	10,3	4,4	
Чернівецька	305,6	8,4	42,3	33,6	15,7	18,3	8,7	12,5	18,2	28,2	11,1	3,0	

табл. 12

Розподіл домогосподарств за розміром житлової площі на одну особу у 2012 році, за регіонами

Регіони	Кількість Домогосподарств (тисяч)	Розподіл домогосподарств (%) за розміром житлової площі на одну особу			
		до 7,5 кв.м.	7,5 кв.м. – 9,0 кв.м.	9,1 кв.м. - 13,65 кв.м.	понад 13,65 кв.м.
Україна	16984,1	9,3	7,0	24,2	59,5
Львівська	820,3	13,3	8,0	24,1	54,6
Закарпатська	356,0	11,6	7,5	27,0	53,9
Івано-Франківська	451,3	13,3	11,3	15,4	60,0
Чернівецька	305,6	10,6	8,5	22,6	58,3

табл. 13

Розподіл населення у віці 18 років і старше залежно від величини індексу маси тіла у 2012 році, за регіонами

(відсотків)

Регіони	у тому числі з індексом маси тіла:				
	менше 18,5 (понижена маса тіла)	від 18,5 до 25 (норма)	від 25 до 30 (надлишкова маса тіла)	від 30 до 40 (ожиріння)	понад 40 (крайне ожиріння)
Україна	1,3	43,8	39,1	15,3	0,5
Львівська	1,4	48,5	39,7	10,0	0,4
Закарпатська	0,1	44,0	45,9	9,7	0,3
Івано-Франківська	1,0	50,5	40,3	8,1	0,1
Чернівецька	1,2	48,6	33,5	16,2	0,5

табл. 14.

Частка населення у віці 6 років і старше, яке займається фізкультурою та спортом не менше одного разу на тиждень у 2012 році, за регіонами

Регіони	діти у віці від 6 до 18 років	чоловіки у віці 18 років і старше	жінки у віці 18 років і старше
Україна	98,6	23,5	37,0
Львівська	100,0	22,2	40,9
Закарпатська	97,1	15,1	24,3
Івано-Франківська	96,8	14,4	27,9
Чернівецька	96,4	18,6	31,1

табл. 15.

Розподіл населення за рівнем освіти у 2012 році, за регіонами

Регіони	Кількість населення у віці 6 років старші - всього (тисяч)	Розподіл населення (%) у віці 6 років і старші за рівнем освіти:							
		повну вищу	базову вищу	неповну вищу	повну загальну середню	базову загальну середню	початкову загальну середню	не мають початкової загальної та неписьменні	Довідково: частка населення у віці 6 років і старші, яке має проф.-тех. освіти
Україна	40896,9	19,9	1,2	18,4	38,0	11,4	6,2	4,9	21,3
Львівська	2290,9	22,0	0,9	15,7	37,7	12,2	7,0	4,5	24,1
Закарпатська	1104,2	12,8	0,9	12,4	46,8	13,9	8,3	4,9	14,3
Ів.Франківська	1276,3	11,8	2,4	15,8	40,9	16,1	7,4	5,6	17,5
Чернівецька	820,3	13,7	1,1	14,8	41,0	17,0	5,9	6,5	21,2

табл. 16.

Характеристика домогосподарств, які мають особисті підсобні господарства у 2012р., за регіонами

Регіони	Кількість домогосподарств (тисяч)	Із загальної кількості (%)		Середня площа землі (соток), яку використовує одне домогосподарство (серед домогосподарств, які мають земельні ділянки)
		частка домогосподарств, які утримують худобу, птицю, бджіл	частка домогосподарств, які мають земельні ділянки	
Україна	16984,1	29,8	55,0	178,6
Львівська	820,3	33,1	48,5	55,2
Закарпатська	356,0	56,5	76,2	59,9
Івано-Франківська	451,3	54,9	76,3	80,1
Чернівецька	305,6	59,4	78,0	83,6

табл. 17.

Розподіл земельної площі, яка знаходиться у користуванні домогосподарств, за видом її використання у 2012р. за регіонами

(відсотків)

Регіони	Для вирощування продукції лише для власних потреб	Для вирощування продукції лише для власних потреб і на продаж	Здається в оренду	Лише для відпочинку	Тільки почали освоювати
Україна	14,2	14,5	70,2	0,0	1,1
Львівська	74,6	19,0	5,5	-	0,9
Закарпатська	51,6	47,2	0,7	0,0	0,5
Івано-Франківська	58,3	7,2	23,9	0,0	10,6
Чернівецька	47,3	13,0	39,7	-	0,0

табл. 18.

Кількість наявного населення на 1 січня 2012 року і у середньому за 2011 рік

(тис. осіб)

	У середньому за 2011 рік			На 1 січня 2012 року		
	все населення	міські поселення	сільська місцевість	все населення	міські поселення	сільська місцевість
Україна	45706,1	31411,3	14294,8	45633,6	31380,9	14252,7
Львівська	2542,8	1545,6	997,2	2540,9	1544,8	996,1
Закарпатська	1249,0	464,5	784,5	1250,7	465,2	785,5
Івано-Франківська	1380,0	597,5	782,5	1380,1	597,7	782,4
Чернівецька	904,8	382,1	522,7	905,3	383,1	522,2

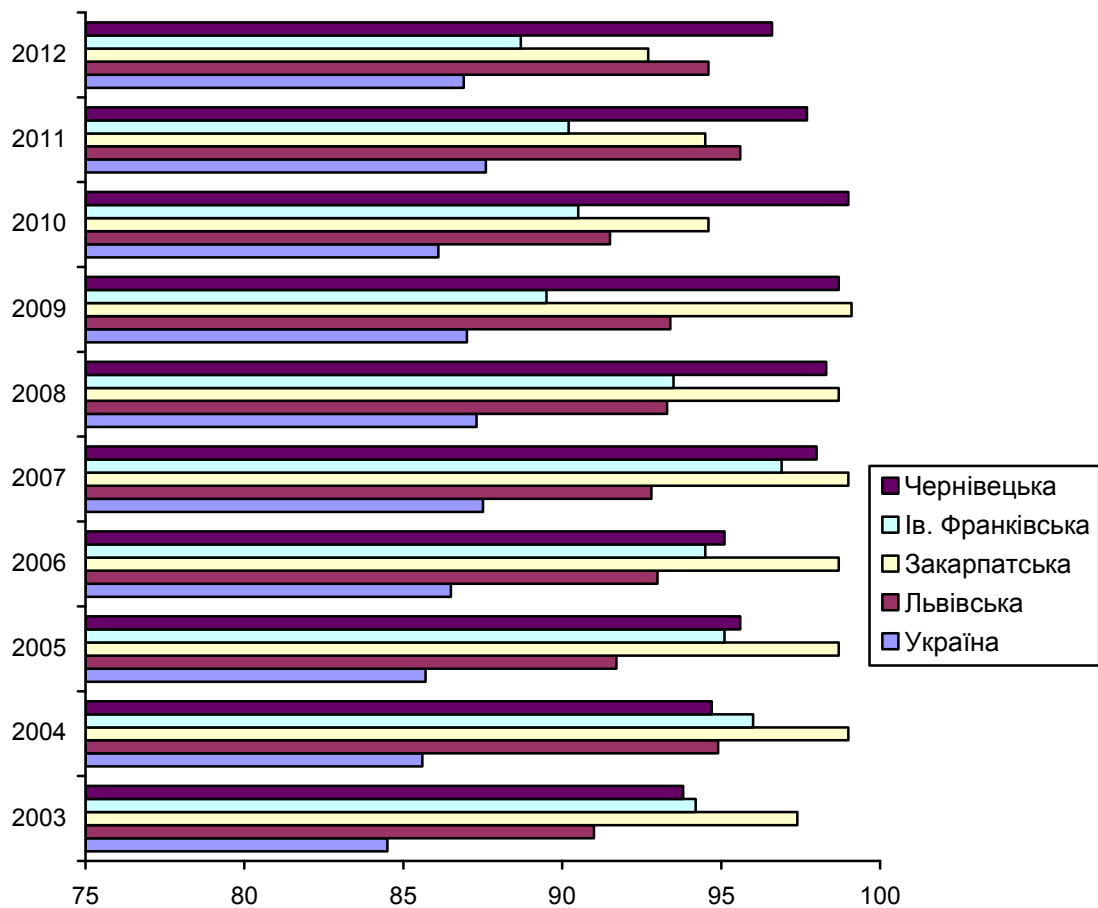
Аналіз рівня участі домогосподарств в обстеженні

В основному (базовому) інтерв'ю обстеження умов життя домогосподарств Львівщини взяли участь 661 домогосподарство (94,6% відібраних адрес після виключення нежилых помешкань). Одне відібране домогосподарство в середньому мало базову статистичну вагу, тобто репрезентувало 1241 домогосподарств Львівщини (без урахування аналізу

участі домогосподарств в обстеженні). Рівень участі у Львівській області більший ніж в цілому по Україні на 7,7 в.п..

Найвищий рівень участі домогосподарств в основному (базовому) інтерв'ю Карпатського економічного району був у Чернівецькій області (96,6%).

Частка домогосподарств, які прийняли участь в основному (базовому) інтерв'ю обстеження у 2003-2012рр.
(після виключення нежилых приміщень)



Методологічні пояснення

Основним джерелом інформації щодо соціально-демографічних характеристик домогосподарств України є переписи населення, які періодично проводяться органами державної статистики. У міжпереписні періоди дані отримуються за допомогою вибіркового обстеження умов життя домогосподарств. Крім того, за допомогою даних цього обстеження здійснюється комплексне дослідження рівня та умов життя населення, яке доповнює дані існуючої адміністративної статистики.

Програма обстеження умов життя домогосподарств містить оновлену систему показників, що враховує зміни, пов'язані з переходом економіки до ринкових відносин та нову технологію збору та обробки отриманої інформації, яка значно розширює можливості аналізу.

Обстеження умов життя домогосподарств проводиться відповідно до вимог міжнародних стандартів, а саме:

- застосування принципу територіального, ймовірнісного відбору при формуванні мережі домогосподарств, яким пропонується взяти участь в обстеженні;
- добровільна згода домогосподарств на участь в обстеженні;
- періодична заміна (ротація) респондентів (домогосподарств);
- повна відмова від методу балансу доходів і витрат сімейних бюджетів та покладення в основу визначення рівня життя населення показників витрат домогосподарств як більш надійного джерела інформації;
- мінімальне навантаження на домогосподарство;
- вивчення споживання домогосподарства протягом короткого часу;
- можливість отримання науково обгрунтованих оцінок точності та якості інформації;
- розповсюдження даних вибіркового обстеження на генеральну сукупність - усе населення України.

Домогосподарство - одна особа або сукупність осіб, які мешкають в одному житлі та ведуть спільне господарство (мають спільні витрати, пов'язані з утриманням житла, харчуванням тощо). При цьому, на відміну від визначення «сім'ї», наявність родинних зв'язків не є обов'язковою.

ОСНОВНІ ТЕРМІНИ ТА ПОНЯТТЯ

- | | |
|-------------------------|--|
| Великі міста | - міста з чисельністю населення 100 тис. осіб і більше. |
| Малі міста | - міста та селища з чисельністю населення менше 100 тис. осіб. |
| Домогосподарство | - сукупність осіб, які спільно проживають в одному житловому приміщенні або його частині, забезпечують себе всім необхідним для життя, ведуть спільне господарство, повністю або частково об'єднують або витрачають кошти. Ці особи можуть перебувати в родинних стосунках, або стосунках свояцтва, не |

	перебувати у будь-яких з цих стосунків, або бути і в тих і в інших стосунках. Домогосподарство може складатися з однієї особи (стаття 1 закону України “Про Всеукраїнський перепис населення”).
Діти	- особи у віці до 18 років, які не перебувають у шлюбі.
Дорослі	- особи у віці 18 років і старші, а також особи до 18 років, які перебувають у шлюбі.
Повна вища освіта	- відмічається особам, які закінчили вищий навчальний заклад (інститут, консерваторію, академію, університет та інші прирівняні до них навчальні заклади) і отримали документ про його закінчення.
Неповна вища освіта	- відмічається особам, які навчаються або навчалися раніше і завершили навчання за основною освітньою програмою повної вищої освіти обсягом не менше 3 років навчання. Особам, які навчаються у вищих учбових закладах менше 3 років терміну навчання відмічається освіта, яку вони мали до вступу у вищий учбовий заклад, наприклад, «базова вища», «повна загальна середня», «професійно - технічна.
Базова вища освіта	- відмічається особам, які закінчили вищий учбовий заклад - коледж, інститут, консерваторію, академію, університет та інші прирівняні до них учбові заклади освіти і отримали документ про набуття освітньо-кваліфікаційного рівня «бакалавр».
Професійно-технічна освіта	- відмічається особам, які закінчили у будь-якому році середнє або інше професійно-технічне училище, ремісниче училище, галузеве професійне училище, школу фабрично-заводського навчання, або фабрично-заводського учнівства, а також технічне училище, навчально-виробничий центр, навчально-курсний комбінат, інші прирівняні до них учбові заклади та отримали документ про закінчення.
Повна загальна середня освіта	- відмічається особам, які закінчили старшу школу: 11 - річку, 10 річку, (включаючи дореволюційну), ліцей, гімназію, реальне училище, комерційне училище або іншу середню загальноосвітню школу.
Базова загальна середня освіта	- відмічається особам, які закінчили основну школу, а саме: восьмирічну школу у 1963-1989рр. і раніше, семирічну школу або 7 класів у 1961 році і раніше; 8, 9 класів середньої школи у 1963-1989рр., закінчили 10 класів школи - одинадцятирічки, навчаються в 10-11 класах; в професійно-технічному закладі (крім осіб з повн.загальною середньою освітою); тим, хто вибув із

- 9-11 класів або із професійно-технічного закладу в будь-якому році (крім осіб із повною загальною середньою освітою).
- Початкова загальна освіта** - відмічається особам, які закінчили початкову школу або 3 класи в 1972р. і пізніше, 4-6 класів у будь-якому році, 7 класів у 1960р. і пізніше, 8 класів у 1991р. і пізніше; тим, хто навчається в 5-9 класах; тим, хто вибув із 4 класу в 1972-1973рр.і пізніше, з 5-7 класів у будь-якому році, з 8 класу в 1960/61 навчальному році і пізніше, з 9 класу в 1989/90 навчальному році і пізніше.
- Не має початкової загальної** - відмічається особам у віці 6 років і старше (як тим, хто навчається, так і тим, хто не навчається), які не мають початкової загальної освіти, але вміють читати та писати будь-якою мовою або тільки читати (хоча б повільно).
- Неписьменний** - відмічається особам у віці 6 років і старшому, які не вміють читати.
- Працююча особа** - особа, яка надала ствердну відповідь на запитання «Чи працюєте в даний час?». Працюючі пенсіонери також відносяться до категорії «працюючі».
- Непрацююча особа** - особа, яка дала негативну відповідь на запитання «Чи працюєте в даний час?».
- Пенсіонер** - особа, яка отримує пенсію і не працює.
- Коефіцієнт економічного навантаження на працюючого члена домогосподарства** - відношення загальної кількості членів домогосподарства до кількості працюючих осіб у його складі.

Головне управління статистики у Львівській області

Основні соціально-демографічні характеристики домогосподарств Львівської області

*Відповідальний за випуск
Шулигіна Ніна Василівна*

Комп'ютерний дизайн та верстка Кондур В.

Підписано до друку 16.07.2012. Формат 29.7x21
Папір офсетний. Гарнітура Times New Roman
Тираж 6 прим.