

Державна служба статистики України

Головне управління статистики у Львівській області

**ТРАНСПОРТ І ЗВ'ЯЗОК
ЛЬВІВСЬКОЇ ОБЛАСТІ**

СТАТИСТИЧНИЙ ЗБІРНИК

2011

ЛЬВІВ 2012

Головне управління статистики у Львівській області

Відповідальна за випуск **М.П.Пинда**

Статистичний збірник “Транспорт і зв’язок Львівської області” містить статистичні матеріали, які характеризують діяльність усіх видів транспорту, наявність транспортних засобів, транспортну мережу, стан і розвиток зв’язку у 2011 та попередніх роках.

Розрахований на широке коло читачів.

Головне управління статистики у Львівській області

- адреса: пр. В. Чорновола, 4, м.Львів, 79058, Україна
- телефон: 258-59-69
- факс: 258-59-93
- електронна пошта: ve@lv.ukrstat.gov.ua
- адреса в Інтернеті: www.lv.ukrstat.gov.ua

Розповсюдження статистичних видань

- адреса: пр. В. Чорновола, 4, кімн. 20, м.Львів, 79058, Україна
- телефон: 258-59-11

© Головне управління статистики у Львівській області, 2012
Некомерційне тиражування і поширення дозволяється із посиланням на джерело

Передмова

Статистичний збірник “Транспорт і зв’язок Львівської області” містить широкий спектр статистичних показників діяльності транспорту та зв’язку у 2011 році у порівнянні з 2000, 2005 та 2008-2010 роками. Наведена інформація про інвестиції в основний капітал та прямі іноземні інвестиції у підприємства транспорту та зв’язку, експорт-імпорт послуг транспорту та зв’язку. За окремими показниками наведені міжобласні співставлення.

При підготовці збірника використана інформація Державного територіально-галузевого об’єднання “Львівська залізниця” (ДТГО “Львівська залізниця”), Управління Державтоінспекції ГУМВСУ у Львівській області, Департаменту Державтоінспекції МВС України, Львівської філії ПАТ “Укртелеком”.

Статистичний збірник підготовлений спеціалістами відділу статистики нефінансових послуг за участю управління статистики торгівлі та відділу статистики будівництва, капітальних інвестицій та зовнішньоекономічної діяльності.

Скорочення

тис. – тисяча
млн. – мільйон
грн. – гривня
км – кілометр
км² – квадратний кілометр
вагоно-км – вагоно-кілометр
т – тонна
пог.м – погонний метр

Умовні позначення

| | |
|-------------------------|--|
| Тире (–) | – явища не було |
| Крапки (...) | – відомості відсутні |
| Нуль (0; 0,0) | – явище існує, але у величинах менших, ніж ті, що можуть бути виражені використаними в таблиці цифровими розрядами |
| Символ (X) | – заповнення рубрики за характером побудови таблиці неможливе або недоцільне |
| “з них”, “у тому числі” | – наведено не всі доданки загальної суми |

Зміст

| | |
|---|-----------|
| Передмова | 3 |
| Зміст | 4 |
| Стан і розвиток транспортного комплексу та зв'язку на Львівщині у 2011 році (аналітична довідка) | 9 |
| 1. Загальні показники | 11 |
| 1.1. Основні показники діяльності транспорту і зв'язку та шляхи сполучення у 2011 році | 12 |
| 1.2. Основні засоби підприємств за видом економічної діяльності “Транспорт і зв'язок” | 13 |
| 1.3. Інвестиції в основний капітал у транспорт і зв'язок | 14 |
| 1.4. Індекси інвестицій в основний капітал у транспорт і зв'язок | 14 |
| 1.5. Інвестиції в основний капітал у транспорт і зв'язок за видами вкладень | 15 |
| 1.6. Частка інвестицій в основний капітал у транспорт і зв'язок у загальнообласному обсязі | 15 |
| 1.7. Прямі іноземні інвестиції у підприємства за видом економічної діяльності “Транспорт і зв'язок” | 16 |
| 1.8. Експорт-імпорт транспортних послуг та послуг зв'язку | 17 |
| 1.9. Експорт-імпорт транспортних послуг за країнами у 2011 році | 17 |
| 1.10. Експорт-імпорт послуг зв'язку за країнами у 2011 році | 18 |
| 2. Діяльність транспортного комплексу | 19 |
| 2.1. Перевезення вантажів за видами транспорту | 20 |
| 2.2. Частка окремих видів транспорту у загальному перевезенні вантажів | 20 |
| 2.3. Індекси обсягів перевезення вантажів за видами транспорту | 20 |
| 2.4. Відправлення вантажів ДТГО “Львівська залізниця” | 21 |
| 2.5. Структура відправлення вантажів ДТГО “Львівська залізниця” | 21 |
| 2.6. Індекси обсягів відправлення вантажів ДТГО “Львівська залізниця” | 22 |
| 2.7. Відправлення вантажів Львівською дирекцією залізничних перевезень | 22 |
| 2.8. Структура відправлення вантажів Львівською дирекцією залізничних перевезень | 23 |
| 2.9. Індекси обсягів відправлення вантажів Львівською дирекцією залізничних перевезень | 23 |
| 2.10. Перевезення вантажів автомобільним транспортом за містами обласного значення і районами | 24 |

| | | |
|-----------|---|-----------|
| 2.11. | Перевезення (відправлення) вантажів авіаційним транспортом за видами сполучення | 25 |
| 2.12. | Індекси обсягів перевезення (відправлення) вантажів авіаційним транспортом за видами сполучення | 25 |
| 2.13. | Вантажооборот за видами транспорту | 26 |
| 2.14. | <i>Динаміка обсягів вантажообороту (графік)</i> | 26 |
| 2.15. | Індекси обсягів вантажообороту за видами транспорту | 26 |
| 2.16. | Вантажооборот автомобільного транспорту за містами обласного значення і районами | 27 |
| 2.17. | Перевезення пасажирів за видами транспорту | 28 |
| 2.18. | Частка окремих видів транспорту у загальному перевезенні пасажирів | 28 |
| 2.19. | Індекси обсягів перевезення пасажирів за видами транспорту | 28 |
| 2.20. | Відправлення (перевезення) пасажирів ДТГО “Львівська залізниця” за видами сполучення | 29 |
| 2.21. | Індекси обсягів відправлення (перевезення) пасажирів ДТГО “Львівська залізниця” за видами сполучення | 29 |
| 2.22. | Відправлення (перевезення) пасажирів Львівською дирекцією залізничних перевезень за видами сполучення | 30 |
| 2.23. | Індекси обсягів відправлення (перевезення) пасажирів Львівською дирекцією залізничних перевезень за видами сполучення | 30 |
| 2.24. | Перевезення пасажирів автомобільним транспортом за містами обласного значення і районами | 31 |
| 2.25. | Перевезення (відправлення) пасажирів авіаційним транспортом за видами сполучення | 32 |
| 2.26. | Індекси обсягів перевезення (відправлення) пасажирів авіаційним транспортом за видами сполучення | 32 |
| 2.27. | Пасажирооборот за видами транспорту | 33 |
| 2.28. | <i>Динаміка обсягів пасажирообороту (графік)</i> | 33 |
| 2.29. | Індекси обсягів пасажирообороту за видами транспорту | 33 |
| 2.30. | Пасажирооборот автомобільного транспорту за містами обласного значення і районами | 34 |
| 3. | Наявність та використання транспортних засобів | 35 |
| 3.1. | Рухомий склад за видами транспорту | 36 |
| 3.2. | Наявність автомобільного транспорту | 36 |
| 3.3. | Розподіл автомобілів за типами | 37 |
| 3.4. | <i>Динаміка кількості автотранспортних засобів (графік)</i> | 37 |
| 3.5. | Наявність електротранспорту | 38 |
| 3.6. | Використання рухомого складу електротранспорту | 38 |

| | | |
|-----------|--|-----------|
| 3.7. | Використання вантажного автомобільного транспорту | 39 |
| 3.8. | Використання пасажирського автомобільного транспорту | 39 |
| 3.9. | Середня відстань перевезення однієї тонни вантажу за видами транспорту | 40 |
| 3.10. | Середня відстань перевезення одного пасажир за видами транспорту | 40 |
| 3.11. | <i>Середня відстань перевезень у 2011 році (графік)</i> | 40 |
| 3.12. | Середня відстань перевезення однієї тонни вантажу автомобільним транспортом за містами обласного значення і районами | 41 |
| 3.13. | Середня відстань перевезення одного пасажир автомобільним транспортом за районами і містами обласного значення | 42 |
| 3.14. | Загальний пробіг вантажних автомобілів за містами обласного значення і районами у 2011 році | 43 |
| 3.15. | Загальний пробіг пасажирських автобусів за містами обласного значення і районами у 2011 році | 44 |
| 4. | Шляхи сполучення | 45 |
| 4.1. | Довжина шляхів сполучення загального користування | 46 |
| 4.2. | Щільність шляхів сполучення загального користування | 47 |
| 4.3. | Інтенсивність перевезення вантажів за видами шляхів сполучення загального користування | 47 |
| 4.4. | Інтенсивність перевезення пасажирів за видами шляхів сполучення загального користування | 47 |
| 4.5. | Автомобільні дороги загального користування за типами покриття | 48 |
| 4.6. | <i>Структура автомобільних доріг загального користування за типами покриття у 2011 році (графік)</i> | 49 |
| 4.7. | Автомобільні дороги загального користування з твердим покриттям за категоріями | 50 |
| 4.8. | Структура автомобільних доріг загального користування з твердим покриттям за категоріями на кінець 2011 року | 50 |
| 4.9. | Мости та шляхопроводи на автомобільних дорогах загального користування на кінець 2011 року | 51 |
| 4.10. | Благоустрій автомобільних доріг загального користування на кінець 2011 року | 51 |
| 4.11. | Технічні засоби регулювання дорожнього руху на дорогах загального користування | 52 |
| 4.12. | Дорожньо-транспортні пригоди | 53 |
| 4.13. | Дорожньо-транспортні пригоди з потерпілими за часом скоєння | 53 |
| 4.14. | <i>Динаміка дорожньо-транспортних пригод за місяцями у 2011 році (графік)</i> | 54 |

| | | |
|-----------|--|-----------|
| 4.15. | Дорожньо-транспортні пригоди за видами у 2011 році | 54 |
| 5. | Пошта і зв'язок | 55 |
| 5.1. | Динаміка доходів від реалізації послуг пошти та зв'язку | 56 |
| 5.2. | Доходи від реалізації послуг пошти та зв'язку за видами у 2011 році | 56 |
| 5.3. | Доходи від реалізації послуг міжнародного зв'язку у 2011 році | 57 |
| 5.4. | Продукція (послуги) поштового зв'язку | 57 |
| 5.5. | Основні трансляційні радіоточки звукового проводового мовлення | 58 |
| 5.6. | Засоби телефонного зв'язку | 58 |
| 5.7. | Потреба міського населення в домашніх телефонах за містами обласного значення і районами | 59 |
| 5.8. | Потреба сільського населення в домашніх телефонах за районами | 60 |
| 5.9. | Задоволені заяви населення на встановлення телефонів у міських поселеннях за містами обласного значення і районами | 61 |
| 5.10. | Задоволені заяви населення на встановлення телефонів у сільській місцевості за районами | 62 |
| 5.11. | Основні телефонні апарати за містами обласного значення і районами | 63 |
| 5.12. | Основні телефонні апарати міської телефонної мережі за містами обласного значення і районами | 64 |
| 5.13. | Основні телефонні апарати сільської телефонної мережі за районами | 65 |
| 5.14. | Основні домашні телефонні апарати за містами обласного значення і районами | 66 |
| 5.15. | Забезпеченість населення основними домашніми телефонними апаратами за містами обласного значення і районами | 67 |
| 5.16. | Основні домашні телефонні апарати міської телефонної мережі за містами обласного значення і районами | 68 |
| 5.17. | Забезпеченість міського населення основними домашніми телефонними апаратами за містами обласного значення і районами | 69 |
| 5.18. | Основні домашні телефонні апарати сільської телефонної мережі за районами | 70 |
| 5.19. | Забезпеченість сільського населення основними домашніми телефонними апаратами за районами | 71 |
| 5.20. | Автоматичні телефонні станції у 2011 році | 72 |
| 5.21. | Введення в дію автоматичних телефонних станцій за містами обласного значення і районами | 73 |
| 5.22. | Таксофони за містами обласного значення і районами | 74 |
| 5.23. | Основні трансляційні радіоточки звукового проводового мовлення у населення за містами обласного значення і районами | 75 |
| 5.24. | Забезпеченість населення основними трансляційними радіоточками звукового проводового мовлення за містами обласного значення і районами | 76 |

| | | |
|-----------|---|----|
| 6. | Міжрегіональні співставлення | 77 |
| 6.1. | Перевезення вантажів автомобільним транспортом в Україні | 78 |
| 6.2. | <i>Забезпеченість населення легковими автомобілями у 2011 році (графік)</i> | 79 |
| 6.3. | Експлуатаційна довжина залізничних колій загального користування | 80 |
| 6.4. | Довжина автомобільних доріг загального користування | 81 |
| 6.5. | <i>Щільність автомобільних доріг загального користування з твердим покриттям на кінець 2011 року (графік)</i> | 82 |
| 6.6. | Доходи від реалізації послуг пошти та зв'язку у 2011 році | 83 |
| 6.7. | Забезпеченість населення основними домашніми телефонними апаратами | 84 |
| | Методологічні пояснення | 85 |

Стан і розвиток транспортного комплексу та зв'язку на Львівщині у 2011 році

Транспортний комплекс є важливою складовою економіки Львівщини, адже його розвиток та ефективне функціонування є необхідною умовою стабілізації та економічного зростання. У той же час стан економіки впливає на транспортну галузь, оскільки обсяги торгівлі, продукції промисловості, сільського господарства, будівництва переважно визначають завантаженість транспортної системи.

Поступовий вихід упродовж 2010–2011 років економіки з кризи відобразився і на діяльності транспорту.

Після падіння у 2009 році обсягів вантажних перевезень усіма видами транспорту Львівщини на 24% порівняно з 2008 роком, другий рік поспіль перевезення збільшувалися: у 2010 році порівняно з попереднім – на 6,6%, у 2011 році – на 10,4% (в Україні – відповідно на 8,7% та 6,8%).

Провідна роль у вантажних перевезеннях Львівщини належить автомобільному транспорту, адже у 2011 році автотранспортом підприємств, організацій та фізичних осіб-підприємців було перевезено 86,3% усіх вантажів області, що становило 22,2 млн. тонн вантажів.

Якщо у кризовому 2009 році проти попереднього вантажні автомобільні перевезення зменшилися майже на чверть, то упродовж 2010–2011 років зростали – на 8% та на 14% відповідно. У 2011 році вантажні автоперевезення майже досягли рівня 2008 року. Майже половину вантажів було перевезено на комерційній основі – 10,9 млн.т, це на 22,9% більше, ніж у 2010 році. Обсяг вантажних перевезень для власних потреб збільшився на 6,5% і становив 11,3 млн.т.

П'яту частину комерційних перевезень області, або майже десяту частину загальнообласного обсягу перевезень, забезпечують фізичні особи-підприємці, автотранспортом яких у 2011 році перевезено 2,1 млн. тонн вантажів. Це на 2,8% більше, ніж у 2010 році. Вантажооборот зменшився на 6,5% і становив 731,6 млн.ткм.

Упродовж 2011 року залізничним транспортом було перевезено сьому частину вантажів області.

На відміну від автоперевезень, обсяг відправлень вантажів залізничним транспортом проти 2010 року зменшився на 8% і склав 3,5 млн. тонн (проти 2005 року – скоротився майже вдвічі).

У структурі залізничних відправлень упродовж багатьох років переважає кам'яне вугілля – 46,3% у 2011 році. Вагомою була також частка цементу – 9,5%, лісових вантажів – 9,3%, брухту чорних металів – 8,6%, будівельних матеріалів – 8,2%, нафти і нафтопродуктів – 7,8%.

Попри зменшення відправлень вантажів залізничним транспортом у 2011 році відбулося збільшення вантажооботу на 11,4%, адже середня дальність перевезення 1 тонни вантажу зросла з 1,6 тис.км до 2 тис.км.

Частка Львівщини у загальнодержавному обсязі залізничних вантажних відправлень становила 0,9%.

Перевезення вантажів авіаційним транспортом області у 2011 році не здійснювалися.

Відправлення вантажів з Львівського аеропорту у 2011 році проти попереднього зменшилися на 71% і склали 49,6 тонн. Майже всі вантажі (98,8%) було відправлено у міжнародному сполученні.

Якщо упродовж 2001–2008 років спостерігалася тенденція зростання обсягів пасажирських перевезень, то у 2009–2011 роках відбулося скорочення цих перевезень.

У 2011 році порівняно з 2010 роком пасажирські перевезення усіма видами транспорту Львівщини зменшилися на 6,2% і склали 298,9 млн. осіб. У той же час це майже на рівні 2005 року (в Україні – на 14,9% менше). Більше двох третин загальнообласного обсягу перевезень пасажирів забезпечує автомобільний транспорт, електротранспорт – майже п'яту частину і тільки 10,3% припало на залізничний транспорт.

Визначальною є також частка автомобільного транспорту (69,8%) у пасажирських перевезеннях області. Послугами автомобільного транспорту області (з урахуванням перевезень, виконаних фізичними особами-підприємцями) у 2011 році скористалися 208,7 млн. пасажирів, що на 2,3% менше, ніж у 2010 році (в Україні – на 3,1% менше). Пасажирооборот зменшився на 1,1% і становив 3,9 млрд. пасажиро-кілометрів.

Основу пасажирських перевезень – 205,5 млн. пасажирів (98,5%) і 3,8 млрд. пасажиро-кілометрів (97,6%) – склали маршрутні перевезення.

Частка Львівської області у загальнодержавному обсязі пасажирських автомобільних перевезень у 2011 році складала 5,8% (проти 5,7% у 2010 році).

Упродовж 2009–2010 років у Львівській області спостерігалось незначне зменшення залізничних пасажирських відправлень, проте у 2011 році залізничним транспортом було відправлено 30,8 млн. пасажирів, що на 4,6% більше, ніж у 2010 році (в Україні – на 0,6% більше). Пасажирооборот також збільшився (на 5,2%) і становив 2,3 млрд. пасажиро-кілометрів.

Необхідно зауважити, що порівняно з 2005 роком залізничні пасажирські відправлення в області зросли на 6%, тоді як в Україні зменшилися на 3,5%.

Перевезення пасажирів авіаційним транспортом області у 2011 році не здійснювалися. Відправлення пасажирів з Львівщини авіаційним транспортом порівняно з 2010 роком зменшилися. Так, з Львівського аеропорту було відправлено 147,8 тис. пасажирів, що на 37,8% менше, ніж у 2010 році, та на 29,1% більше порівняно з 2005 роком.

У Львові міський електротранспорт залишається основним видом транспорту, який перевозить значну кількість пасажирів на пільгових умовах.

У 2011 році електротранспортом було перевезено 59,3 млн. осіб, що на 21,4% менше, ніж у 2010 році (трамваями – на 25,6% менше та тролейбусами – на 13,2%). Трамваями перевезено значно більшу кількість пасажирів, ніж тролейбусами – 36,9 та 22,5 млн. осіб відповідно. Необхідно зауважити, що безкоштовно електротранспортом було перевезено 38,2 млн. пасажирів (64,3% від загальної кількості перевезених пасажирів), у тому числі трамваями – 23,7 млн., тролейбусами – 14,4 млн. осіб. Частка Львівської області у пасажирських перевезеннях електротранспортом України складала 2,8%, зокрема трамваями – 4,6%, тролейбусами – 1,7%.

У 2011 році підприємства Львівської області реалізували послуг пошти та зв'язку на 1,7 млрд.грн., у тому числі населенню – на 0,6 млрд.грн. За обсягами доходів від реалізації послуг пошти та зв'язку у 2011 році Львівщина зайняла восьме місце, поступившись м.Києву, Одеській, Донецькій, Київській, Дніпропетровській, Харківській та Вінницькій областям. Порівняно з 2010 роком доходи послуг пошти та зв'язку за порівнянними цінами зросли на 1,2%.

Більше половини (919,6 млн.грн.) загальнообласного обсягу доходів пошти та зв'язку в 2011 році було отримано від реалізації послуг мобільного (стільникового) зв'язку. П'яту частину (321,7 млн.грн.) обсягу реалізованих послуг становив телефонний зв'язок.

Упродовж 2011 року в області продовжувала розвиватися мережа телефонного зв'язку. Забезпеченість населення основними домашніми телефонами досягла загальнодержавного рівня (60 одиниць на 100 домогосподарств).



Загальні показники

**1.1. Основні показники діяльності транспорту і зв'язку
та шляхи сполучення у 2011 році**

| | Львівська область | Україна | Частка Львівської області в Україні, відсотків |
|---|----------------------|---------------------|--|
| Транспорт | | | |
| Перевезено вантажів, млн.т за видами транспорту | 25,7 | 1886,6 ¹ | 1,4 |
| залізничний (відправлено) | 3,5 ² | 388,7 | 0,9 |
| автомобільний | 22,2 | 1252,4 | 1,8 |
| авіаційний | – | 0,1 | – |
| Перевезено пасажирів, млн. за видами транспорту | 298,9 | 6979,8 ³ | 4,3 |
| залізничний (відправлено) | 30,8 ⁴ | 429,8 | 7,2 |
| автомобільний | 208,7 | 3611,8 | 5,8 |
| авіаційний | – | 7,5 | – |
| тролейбусний | 22,5 | 1346,4 | 1,7 |
| трамвайний | 36,9 | 798,0 | 4,6 |
| Шляхи сполучення | | | |
| Довжина автомобільних доріг загального користування, км | 8378,7 | 169636,8 | 4,9 |
| з них з твердим покриттям | 8198,9 | 166024,6 | 4,9 |
| Щільність автомобільних доріг загального користування з твердим покриттям, км на 1000 км ² території | 375,5 | 275,0 | X |
| Експлуатаційна довжина залізничних колій, км | 1269,0 | 21644,4 | 5,9 |
| Щільність залізничних колій, км на 1000 км ² | 58,1 | 35,8 | X |
| Довжина троллейбусних ліній (в однопутному обчисленні), км | 119,6 | 4435,5 | 2,7 |
| Довжина трамвайних колій (в одноколінному обчисленні), км | 70,4 | 1955,0 | 3,6 |
| Зв'язок | | | |
| Доходи від реалізації послуг пошти та зв'язку, млн.грн. | 1723,1 | 50281,0 | 3,4 |
| Кількість основних домашніх телефонних апаратів, тис. одиниць | 489,2 | 10085,6 | 4,9 |
| Забезпеченість населення основними до- машніми телефонними апаратами на 100 до- могосподарств, одиниць | 60 | 60 | X |

¹ З урахуванням обсягів вантажів, перевезених річковим, морським та трубопровідним видами транспорту.

² Відправлення вантажів Львівською дирекцією залізничних перевезень.

³ З урахуванням пасажирів, перевезених річковим, морським та метрополітенним видами транспорту.

⁴ Відправлення пасажирів Львівською дирекцією залізничних перевезень.

**1.2. Основні засоби підприємств за видом економічної діяльності
“Транспорт і зв’язок”**

| | 2000 | 2005 | 2008 | 2009 | 2010 |
|--|--------|--------|---------|---------|----------|
| Основні засоби за первісною (переоціненою) вартістю на кінець року, млн.грн. | 6626,6 | 9995,8 | 24744,1 | 57633,6 | 105601,9 |
| транспорту | 6262,5 | 7972,4 | 20161,9 | 52222,6 | 99910,1 |
| пошти і зв’язку | 364,1 | 2023,4 | 4582,2 | 5411,0 | 5691,8 |
| Частка основних засобів у загальному обсязі основних засобів за первісною (переоціненою) вартістю, відсотків | 18,6 | 16,9 | 24,0 | 39,8 | 53,1 |
| транспорту | 17,6 | 13,5 | 19,5 | 36,1 | 50,2 |
| пошти і зв’язку | 1,0 | 3,4 | 4,5 | 3,7 | 2,9 |
| Основні засоби за залишковою вартістю на кінець року, млн.грн. | 3376,2 | 5608,4 | 9993,4 | 10080,1 | 10483,1 |
| транспорту | 3177,4 | 4207,0 | 7472,5 | 7293,5 | 7782,6 |
| пошти і зв’язку | 198,8 | 1401,4 | 2520,9 | 2786,6 | 2700,5 |
| Частка основних засобів у загальному обсязі основних засобів за залишковою вартістю, відсотків | 16,7 | 17,3 | 18,2 | 18,2 | 17,9 |
| транспорту | 15,7 | 13,0 | 13,6 | 13,2 | 13,3 |
| пошти і зв’язку | 1,0 | 4,3 | 4,6 | 5,0 | 4,6 |
| Введення в дію нових основних засобів, млн.грн. | 162,6 | 630,0 | 1035,2 | 765,6 | 854,9 |
| транспорту | 139,0 | 224,3 | 653,9 | 332,0 | 436,8 |
| пошти і зв’язку | 23,6 | 405,7 | 381,3 | 433,6 | 418,1 |
| Ступінь зносу основних засобів, відсотків | 49,1 | 43,9 | 59,6 | 82,5 | 90,1 |
| транспорту | 49,3 | 47,2 | 62,9 | 86,0 | 92,2 |
| пошти і зв’язку | 45,4 | 30,7 | 45,0 | 48,5 | 52,6 |

1.3. Інвестиції в основний капітал у транспорт і зв'язок

| | 2000 | 2005 | 2008 | 2009 | 2010 | 2011 |
|-------------------------------|-------------------|---------------|---------------|---------------|---------------|---------------|
| | мільйонів гривень | | | | | |
| Транспорт і зв'язок | 249,1 | 1236,7 | 1931,9 | 1412,4 | 2378,2 | 4340,3 |
| Транспорт | 206,2 | 414,3 | 1007,4 | 864,0 | 1841,6 | 3631,3 |
| у тому числі | | | | | | |
| міський та автодорожній | 30,7 | 73,7 | 266,8 | 94,3 | 215,6 | 426,7 |
| з них електротранспорт | 5,2 | 0,5 | 7,0 | 0,3 | 0,2 | 0,1 |
| транспортування | | | | | | |
| трубопроводами | 62,9 | 158,5 | 220,4 | 127,9 | 265,7 | 322,3 |
| авіаційний | 0,2 | 1,0 | 0,5 | 0,4 | 0,0 | 0,0 |
| допоміжні транспортні послуги | 111,9 | 181,1 | 519,7 | 641,5 | 1360,3 | 2882,2 |
| Пошта і зв'язок | 42,9 | 822,4 | 924,5 | 548,4 | 536,6 | 709,0 |
| з них зв'язок | 40,3 | 818,8 | 913,2 | 544,7 | 530,6 | 697,7 |

1.4. Індекси інвестицій в основний капітал¹ у транспорт і зв'язок

| | 2005 | 2008 | 2009 | 2010 | 2011 | |
|-------------------------------|--------------------------------|-------------|-------------|--------------|--------------|-------------------|
| | відсотків до попереднього року | | | | | відсотків до 2005 |
| Транспорт і зв'язок | 98,1 | 80,5 | 62,5 | 146,0 | 158,3 | 141,1 |
| Транспорт | 65,6 | 82,5 | 71,1 | 183,9 | 171,9 | 346,7 |
| у тому числі | | | | | | |
| міський та автодорожній | 156,0 | 124,6 | 29,7 | 215,6 | 182,2 | 305,0 |
| з них електротранспорт | 118,3 | 61,9 | 3,8 | 53,3 | 62,4 | 12,6 |
| транспортування | | | | | | |
| трубопроводами | 39,6 | 34,8 | 51,9 | 187,5 | 110,4 | 76,5 |
| авіаційний | 37,1 | 741,5 | 62,6 | 10,1 | 7,1 | 0,2 |
| допоміжні транспортні послуги | 102,0 | 117,2 | 101,0 | 178,2 | 183,4 | 606,8 |
| Пошта і зв'язок | 129,6 | 77,4 | 53,1 | 90,3 | 117,6 | 39,0 |

¹ У порівнянних цінах.

1.5. Інвестиції в основний капітал у транспорт і зв'язок за видами вкладень

| | 2004 | 2005 | 2008 | 2009 | 2010 | 2011 |
|---|-------------------|--------------|---------------|--------------|---------------|---------------|
| | мільйонів гривень | | | | | |
| Транспорт | | | | | | |
| Освоєно інвестицій | 532,7 | 414,3 | 1007,4 | 864,0 | 1841,6 | 3631,3 |
| витрати на будівельні і монтажні роботи | 151,8 | 147,6 | 304,3 | 635,2 | 1307,8 | 2345,9 |
| обладнання, інструмент та інвентар | 364,5 | 253,7 | 650,1 | 176,9 | 504,7 | 1229,2 |
| інші капітальні роботи і витрати | 16,4 | 13,0 | 53,0 | 51,9 | 29,1 | 56,2 |
| Пошта і зв'язок | | | | | | |
| Освоєно інвестицій | 531,0 | 822,4 | 924,5 | 548,4 | 536,6 | 709,0 |
| витрати на будівельні і монтажні роботи | 218,0 | 299,9 | 377,9 | 199,7 | 88,2 | 132,2 |
| обладнання, інструмент та інвентар | 310,8 | 519,1 | 542,1 | 334,3 | 437,6 | 574,4 |
| інші капітальні роботи і витрати | 2,2 | 3,4 | 4,5 | 14,4 | 10,8 | 2,4 |

1.6. Частка інвестицій в основний капітал у транспорт і зв'язок у загальнообласному обсязі

| | 2004 | 2005 | 2008 | 2009 | 2010 | 2011 |
|----------------------------|--------------|--------------|--------------|--------------|--------------|--------------|
| | відсотків | | | | | |
| Усього | 100,0 | 100,0 | 100,0 | 100,0 | 100,0 | 100,0 |
| Транспорт і зв'язок | 29,3 | 26,4 | 17,9 | 21,1 | 26,1 | 33,1 |
| транспорт | 14,7 | 8,8 | 9,3 | 12,9 | 20,2 | 27,7 |
| пошта і зв'язок | 14,6 | 17,6 | 8,6 | 8,2 | 5,9 | 5,4 |

1.7. Прямі іноземні інвестиції у підприємства за видом економічної діяльності “Транспорт і зв’язок”

| | 2001 | 2006 | 2009 | 2010 | 2011 | 2012 |
|----------------------------|------------------------------------|----------------|----------------|----------------|----------------|----------------|
| | на початок року, тисяч доларів США | | | | | |
| Усього | 17215,7 | 26714,9 | 49045,2 | 70006,4 | 66187,4 | 69312,8 |
| Транспорт | 11180,3 | 16904,6 | 23932,0 | 23277,7 | 21092,9 | 24441,5 |
| Австрія | 50,0 | 735,6 | 332,0 | 336,8 | 315,6 | 257,8 |
| Аргентина | 2,9 | – | – | – | – | – |
| Бельгія | – | 56,8 | 56,8 | 56,8 | 56,8 | 56,8 |
| Болгарія | 0,1 | 341,4 | 0,1 | – | – | – |
| Велика Британія | 67,1 | 2044,8 | 5261,7 | 5428,6 | 4253,7 | 3896,8 |
| Віргінські Острови (Брит.) | – | – | 437,0 | 444,5 | 411,7 | 399,6 |
| Вірменія | – | 13,5 | 10,9 | 2,1 | 2,1 | 2,1 |
| Ізраїль | 0,6 | 0,6 | 0,6 | – | – | – |
| Італія | – | 210,0 | 2455,8 | 2743,9 | 2862,2 | 2978,0 |
| Канада | 320,6 | 662,7 | 2898,8 | 5358,7 | 4588,0 | 8000,5 |
| Китай | 34,1 | – | – | – | – | – |
| Кіпр | 756,0 | – | 3407,5 | – | – | – |
| Ліван | 23,0 | 23,0 | 23,0 | – | – | – |
| Ліхтенштейн | – | 1720,0 | 600,0 | 600,0 | 600,0 | 600,0 |
| Нідерланди | – | 193,9 | 285,6 | 290,5 | 269,1 | 258,4 |
| Німеччина | 774,2 | 1968,4 | 3748,4 | 3743,5 | 3685,3 | 3689,8 |
| Польща | 393,4 | 1203,9 | 1412,2 | 1235,8 | 1181,3 | 1346,3 |
| Російська Федерація | 1402,6 | 112,1 | 102,8 | 18,9 | 17,5 | 83,6 |
| Румунія | – | – | 55,5 | 55,4 | 55,4 | 55,4 |
| Словаччина | 52,0 | 54,9 | 2131,9 | 2170,0 | 2013,9 | 1956,2 |
| Словенія | – | – | – | – | 1,2 | 10,0 |
| США | 6062,8 | 6501,6 | 136,4 | 144,3 | 140,7 | 128,4 |
| Туреччина | 49,0 | 202,0 | 49,0 | – | – | – |
| Чехія | 652,1 | 859,6 | 526,0 | 647,9 | 638,4 | 721,8 |
| Швейцарія | 539,8 | – | – | – | – | – |
| Пошта і зв’язок | 6035,4 | 9810,2 | 25113,2 | 46728,7 | 45094,5 | 44871,3 |
| Австрія | – | – | – | 21,5 | 19,9 | – |
| Велика Британія | – | 100,0 | – | – | – | – |
| Віргінські Острови (Брит.) | – | – | – | 151,1 | – | – |
| Канада | 222,5 | 3751,8 | 3855,3 | 2435,7 | 3675,1 | 4459,2 |
| Кіпр | 5807,2 | 5856,0 | 7227,9 | 44034,1 | 41318,5 | 40331,1 |
| Німеччина | 2,5 | 28,3 | 25,8 | 25,8 | 20,5 | 20,5 |
| Польща | 0,2 | 60,7 | 60,6 | 60,5 | 60,5 | 60,5 |
| Словаччина | 3,0 | 3,0 | 3,0 | – | – | – |
| Угорщина | – | 10,5 | – | – | – | – |
| Швейцарія | – | – | 13940,6 | – | – | – |

1.8. Експорт-імпорт транспортних послуг та послуг зв'язку

| | 2000 | 2005 | 2008 | 2009 | 2010 | 2011 |
|----------------------------|-------------------|----------------|----------------|----------------|----------------|----------------|
| | тисяч доларів США | | | | | |
| | Експорт | | | | | |
| Транспортні послуги | 10468,9 | 18861,2 | 32164,5 | 20214,8 | 24163,6 | 43477,6 |
| за видами транспорту | | | | | | |
| повітряний | 3437,7 | 6435,5 | 4322,2 | 2126,1 | 2636,3 | 2625,0 |
| залізничний | 774,0 | 1,6 | 454,1 | 445,7 | 712,4 | 923,1 |
| інший | 6257,2 | 12424,2 | 27388,2 | 17643,0 | 20814,9 | 39929,4 |
| Послуги зв'язку | 6257,2 | 2658,8 | 3921,3 | 3065,3 | 4191,1 | 4737,5 |
| | Імпорт | | | | | |
| Транспортні послуги | 1517,1 | 7855,4 | 10963,5 | 7405,1 | 9118,2 | 15398,7 |
| за видами транспорту | | | | | | |
| морський | – | 19,9 | – | – | 147,0 | – |
| повітряний | 4,8 | 2244,1 | 1120,7 | 378,3 | 61,8 | 74,8 |
| залізничний | 903,6 | 425,4 | 57,7 | 169,9 | 178,3 | 74,1 |
| інший | 608,7 | 5166,1 | 9785,1 | 6856,9 | 8731,1 | 15249,9 |
| Послуги зв'язку | 348,4 | 81,1 | 766,0 | 962,8 | 942,5 | 1716,3 |

1.9. Експорт-імпорт транспортних послуг за країнами у 2011 році

| | Експорт | | Імпорт | | Сальдо |
|-----------------|-------------------|---------------------------|-------------------|---------------------------|----------------|
| | тисяч доларів США | до загального підсумку, % | тисяч доларів США | до загального підсумку, % | |
| Усього | 43477,6 | 100 | 15398,7 | 100 | 28078,9 |
| Австрія | 1776,4 | 4,1 | 99,0 | 0,6 | 1677,4 |
| Бельгія | 502,1 | 1,2 | 113,0 | 0,7 | 389,1 |
| Білорусь | 211,8 | 0,5 | 79,7 | 0,5 | 132,1 |
| Велика Британія | 1399,4 | 3,2 | 1347,2 | 8,7 | 52,2 |
| Вірменія | 344,2 | 0,8 | – | – | 344,2 |
| Грузія | 447,3 | 1,0 | 7,6 | 0,0 | 439,7 |
| Данія | 515,4 | 1,2 | 44,6 | 0,3 | 470,9 |
| Іспанія | 881,9 | 2,0 | 5,9 | 0,0 | 876,0 |
| Італія | 3364,3 | 7,7 | 159,9 | 1,0 | 3204,4 |
| Казахстан | 749,0 | 1,7 | 39,5 | 0,3 | 709,6 |
| Канада | 71,7 | 0,2 | 17,5 | 0,1 | 54,2 |
| Латвія | 330,9 | 0,8 | 1,2 | 0,0 | 329,7 |
| Литва | 130,3 | 0,3 | 7,1 | 0,0 | 123,2 |
| Молдова | 45,2 | 0,1 | 113,9 | 0,7 | -68,8 |

Продовження табл.1.9

| | Експорт | | Імпорт | | Сальдо тисяч доларів США |
|---------------------|----------------------|------------------------------|----------------------|------------------------------|--------------------------------|
| | тисяч доларів США | до загального підсумку, % | тисяч доларів США | до загального підсумку, % | |
| Нідерланди | 1322,6 | 3,0 | 487,4 | 3,2 | 835,2 |
| Німеччина | 9416,7 | 21,7 | 1426,2 | 9,3 | 7990,6 |
| Нова Зеландія | 576,8 | 1,3 | – | – | 576,8 |
| Панама | 531,9 | 1,2 | – | – | 531,9 |
| Польща | 6483,7 | 14,9 | 7355,0 | 47,8 | -871,3 |
| Російська Федерація | 10350,1 | 23,8 | 194,8 | 1,3 | 10155,3 |
| Румунія | 368,4 | 0,8 | 99,2 | 0,6 | 269,2 |
| Словаччина | 68,9 | 0,2 | 420,1 | 2,7 | -351,2 |
| США | 111,0 | 0,3 | 0,2 | 0,0 | 110,8 |
| Туреччина | 317,2 | 0,7 | 18,9 | 0,1 | 298,3 |
| Угорщина | 108,6 | 0,2 | 3041,2 | 19,7 | -2932,6 |
| Фінляндія | 176,9 | 0,4 | 29,0 | 0,2 | 147,9 |
| Франція | 210,3 | 0,5 | 26,7 | 0,2 | 183,6 |
| Чеська Республіка | 777,3 | 1,8 | 102,8 | 0,7 | 674,5 |
| Швейцарія | 989,2 | 2,3 | 8,3 | 0,1 | 981,0 |
| інші країни | 898,1 | 2,1 | 152,8 | 1,0 | 745,3 |

1.10. Експорт-імпорт послуг зв'язку за країнами у 2011 році

| | Експорт | | Імпорт | | Сальдо тисяч доларів США |
|---------------------|----------------------|------------------------------|----------------------|------------------------------|--------------------------------|
| | тисяч доларів США | до загального підсумку, % | тисяч доларів США | до загального підсумку, % | |
| Усього | 4737,5 | 100,0 | 1716,3 | 100,0 | 3021,2 |
| Бельгія | – | – | 16,3 | 0,9 | -16,3 |
| Білорусь | – | – | 0,4 | 0,0 | -0,4 |
| Болгарія | – | – | 0,2 | 0,0 | -0,2 |
| Канада | 2584,7 | 54,6 | – | – | 2584,7 |
| Литва | – | – | 5,4 | 0,3 | -5,4 |
| Німеччина | 44,0 | 0,9 | 12,8 | 0,7 | 31,2 |
| Польща | 1869,4 | 39,5 | 354,8 | 20,7 | 1514,6 |
| Португалія | 16,2 | 0,3 | – | – | 16,2 |
| Російська Федерація | – | – | 0,2 | 0,0 | -0,2 |
| Словаччина | – | – | 0,3 | 0,0 | -0,3 |
| США | 223,2 | 4,7 | 1279,2 | 74,5 | -1056,0 |
| Велика Британія | – | – | 43,8 | 2,5 | -43,8 |
| Туреччина | – | – | 2,5 | 0,1 | -2,5 |



**Діяльність
транспортного
комплексу**

2.1. Перевезення вантажів за видами транспорту

| | 2000 | 2005 | 2008 | 2009 | 2010 | 2011 |
|--------------------------|----------------|----------------|----------------|----------------|----------------|----------------|
| | тисяч тонн | | | | | |
| Усього | 35778,4 | 26742,9 | 28726,9 | 21831,4 | 23283,0 | 25697,2 |
| залізничний ¹ | 6168,3 | 6487,0 | 5718,7 | 3923,3 | 3826,5 | 3520,9 |
| автомобільний | 29607,0 | 20255,8 | 23008,2 | 17908,1 | 19456,5 | 22176,3 |
| авіаційний | 3,1 | 0,1 | – | – | – | – |

2.2. Частка окремих видів транспорту у загальному перевезенні вантажів

| | 2000 | 2005 | 2008 | 2009 | 2010 | 2011 |
|--------------------------|--------------|--------------|--------------|--------------|--------------|--------------|
| | відсотків | | | | | |
| Усього | 100,0 | 100,0 | 100,0 | 100,0 | 100,0 | 100,0 |
| залізничний ¹ | 17,2 | 24,3 | 19,9 | 18,0 | 16,4 | 13,7 |
| автомобільний | 82,8 | 75,7 | 80,1 | 82,0 | 83,6 | 86,3 |
| авіаційний | 0,0 | 0,0 | – | – | – | – |

2.3. Індекси обсягів перевезення вантажів за видами транспорту

| | 2005 | 2008 | 2009 | 2010 | 2011 | |
|--------------------------|--------------------------------|--------------|-------------|--------------|--------------|-------------------|
| | відсотків до попереднього року | | | | | відсотків до 2005 |
| Усього | 94,0 | 100,7 | 76,0 | 106,6 | 110,4 | 96,1 |
| залізничний ¹ | 85,3 | 82,5 | 68,6 | 97,5 | 92,0 | 54,3 |
| автомобільний | 97,1 | 106,5 | 77,8 | 108,6 | 114,0 | 109,5 |
| авіаційний | 54,8 | – | – | – | – | – |

¹ Відправлення вантажів Львівською дирекцією залізничних перевезень.

2.4. Відправлення вантажів ДТГО “Львівська залізниця”

| | 2000 | 2005 | 2008 | 2009 | 2010 | 2011 |
|------------------------------|----------------|----------------|----------------|----------------|----------------|----------------|
| | тисяч тонн | | | | | |
| Усього | 20979,7 | 26012,8 | 23602,8 | 17274,8 | 20966,3 | 23581,3 |
| кам'яне вугілля | 4206,4 | 2616,2 | 2605,8 | 2346,8 | 2344,4 | 2172,0 |
| кокс | 15,5 | 399,8 | 708,0 | 97,5 | 154,8 | 95,7 |
| нафта і нафтопродукти | 3299,3 | 3650,3 | 838,0 | 573,8 | 470,6 | 762,4 |
| руда | 37,5 | 86,6 | 2,9 | 10,2 | 11,9 | 12,2 |
| чорні метали | 201,2 | 276,0 | 245,0 | 129,9 | 146,0 | 151,7 |
| лісові вантажі | 1024,6 | 1472,3 | 1553,9 | 1224,7 | 1685,8 | 1763,4 |
| хімічні і мінеральні добрива | 369,2 | 569,6 | 908,7 | 429,4 | 909,5 | 976,7 |
| зерно і продукти перемолу | 696,3 | 493,7 | 463,1 | 988,4 | 592,5 | 777,6 |
| цемент | 789,4 | 1905,2 | 2058,0 | 1465,1 | 1440,5 | 1640,2 |
| брухт чорних металів | 1012,8 | 807,3 | 737,5 | 633,6 | 949,2 | 1091,3 |
| будівельні матеріали | 4979,7 | 8473,1 | 9516,2 | 6214,5 | 8578,7 | 9540,0 |
| інші | 4347,8 | 5262,7 | 3965,7 | 3160,9 | 3682,4 | 4598,1 |

2.5. Структура відправлення вантажів ДТГО “Львівська залізниця”

| | 2000 | 2005 | 2008 | 2009 | 2010 | 2011 |
|------------------------------|--------------|--------------|--------------|--------------|--------------|--------------|
| | відсотків | | | | | |
| Усього | 100,0 | 100,0 | 100,0 | 100,0 | 100,0 | 100,0 |
| кам'яне вугілля | 20,0 | 10,1 | 11,0 | 13,6 | 11,2 | 9,2 |
| кокс | 0,1 | 1,5 | 3,0 | 0,6 | 0,7 | 0,4 |
| нафта і нафтопродукти | 15,7 | 14,0 | 3,6 | 3,3 | 2,3 | 3,2 |
| руда | 0,2 | 0,3 | 0,0 | 0,1 | 0,1 | 0,1 |
| чорні метали | 1,0 | 1,1 | 1,0 | 0,8 | 0,7 | 0,6 |
| лісові вантажі | 4,9 | 5,7 | 6,6 | 7,1 | 8,0 | 7,5 |
| хімічні і мінеральні добрива | 1,8 | 2,2 | 3,8 | 2,5 | 4,3 | 4,1 |
| зерно і продукти перемолу | 3,3 | 1,9 | 2,0 | 5,7 | 2,8 | 3,3 |
| цемент | 3,8 | 7,3 | 8,7 | 8,5 | 6,9 | 7,0 |
| брухт чорних металів | 4,8 | 3,1 | 3,1 | 3,7 | 4,5 | 4,6 |
| будівельні матеріали | 23,7 | 32,6 | 40,3 | 36,0 | 40,9 | 40,5 |
| інші | 20,7 | 20,2 | 16,8 | 18,3 | 17,6 | 19,5 |

2.6. Індеси обсягів відправлення вантажів ДТГО “Львівська залізниця”

| | 2005 | 2008 | 2009 | 2010 | 2011 | |
|------------------------------|--------------------------------|-------------|-------------|--------------|--------------|-------------------|
| | відсотків до попереднього року | | | | | відсотків до 2005 |
| Усього | 95,0 | 87,8 | 73,2 | 121,4 | 112,5 | 90,7 |
| кам'яне вугілля | 102,1 | 89,5 | 90,1 | 99,9 | 92,6 | 83,0 |
| кокс | 556,8 | 69,7 | 13,8 | 158,8 | 61,8 | 23,9 |
| нафта і нафтопродукти | 81,7 | 48,7 | 68,5 | 82,0 | 162,0 | 20,9 |
| руда | 62,0 | 10,3 | 351,7 | 116,7 | 102,5 | 14,1 |
| чорні метали | 89,7 | 130,4 | 53,0 | 112,4 | 103,9 | 55,0 |
| лісові вантажі | 31,1 | 90,2 | 78,8 | 137,7 | 104,6 | 119,8 |
| хімічні і мінеральні добрива | 120,0 | 98,2 | 47,3 | 211,8 | 107,4 | 171,5 |
| зерно і продукти перемолю | 104,5 | 215,0 | 213,4 | 59,9 | 131,2 | 157,5 |
| цемент | 116,2 | 103,5 | 71,2 | 98,3 | 113,9 | 86,1 |
| брухт чорних металів | 93,5 | 89,5 | 85,9 | 149,8 | 115,0 | 135,2 |
| будівельні матеріали | 91,8 | 87,7 | 65,3 | 138,0 | 111,2 | 112,6 |
| інші | 93,4 | 88,2 | 79,7 | 116,5 | 124,9 | 87,4 |

2.7. Відправлення вантажів Львівською дирекцією залізничних перевезень

| | 2000 | 2005 | 2008 | 2009 | 2010 | 2011 |
|------------------------------|---------------|---------------|---------------|---------------|---------------|---------------|
| | тисяч тонн | | | | | |
| Усього | 6168,3 | 6487,0 | 5718,7 | 3923,3 | 3826,5 | 3520,9 |
| кам'яне вугілля | 3502,0 | 2167,7 | 2104,0 | 1940,7 | 1857,4 | 1629,9 |
| кокс | 12,4 | 398,2 | 680,0 | 93,0 | 107,2 | 0,2 |
| нафта і нафтопродукти | 244,3 | 937,9 | 498,1 | 356,6 | 239,6 | 275,5 |
| руда | 5,5 | 13,7 | – | – | – | – |
| чорні метали | 24,9 | 38,5 | 61,3 | 23,2 | 25,8 | 19,5 |
| лісові вантажі | 188,4 | 375,1 | 393,3 | 246,6 | 333,4 | 327,3 |
| хімічні і мінеральні добрива | 24,1 | 6,5 | 5,0 | 4,1 | 4,7 | 2,3 |
| зерно і продукти перемолю | 21,4 | 12,2 | 36,2 | 103,9 | 78,5 | 93,1 |
| цемент | 373,0 | 576,7 | 558,9 | 346,2 | 337,7 | 334,8 |
| брухт чорних металів | 362,7 | 250,1 | 221,7 | 183,0 | 276,4 | 302,9 |
| будівельні матеріали | 482,9 | 750,0 | 622,8 | 358,7 | 296,3 | 288,1 |
| інші | 926,7 | 960,4 | 537,4 | 267,3 | 269,5 | 247,3 |

2.8. Структура відправлення вантажів Львівською дирекцією залізничних перевезень

| | 2000 | 2005 | 2008 | 2009 | 2010 | 2011 |
|------------------------------|--------------|--------------|--------------|--------------|--------------|--------------|
| | відсотків | | | | | |
| Усього | 100,0 | 100,0 | 100,0 | 100,0 | 100,0 | 100,0 |
| кам'яне вугілля | 56,8 | 33,4 | 36,8 | 49,5 | 48,5 | 46,3 |
| кокс | 0,2 | 6,1 | 11,9 | 2,4 | 2,8 | 0,0 |
| нафта і нафтопродукти | 4,0 | 14,4 | 8,7 | 9,1 | 6,3 | 7,8 |
| руда | 0,1 | 0,2 | – | – | – | – |
| чорні метали | 0,4 | 0,6 | 1,1 | 0,6 | 0,7 | 0,6 |
| лісові вантажі | 3,1 | 5,8 | 6,9 | 6,3 | 8,7 | 9,3 |
| хімічні і мінеральні добрива | 0,4 | 0,1 | 0,1 | 0,1 | 0,1 | 0,1 |
| зерно і продукти перемолу | 0,3 | 0,2 | 0,6 | 2,6 | 2,1 | 2,6 |
| цемент | 6,0 | 8,9 | 9,8 | 8,8 | 8,8 | 9,5 |
| брухт чорних металів | 5,9 | 3,9 | 3,9 | 4,7 | 7,2 | 8,6 |
| будівельні матеріали | 7,8 | 11,6 | 10,9 | 9,1 | 7,8 | 8,2 |
| інші | 15,0 | 14,8 | 9,4 | 6,8 | 7,0 | 7,0 |

2.9. Індекси обсягів відправлення вантажів Львівською дирекцією залізничних перевезень

| | 2005 | 2008 | 2009 | 2010 | 2011 | |
|------------------------------|--------------------------------|-------------|-------------|-------------|-------------|-------------------|
| | відсотків до попереднього року | | | | | відсотків до 2005 |
| Усього | 85,3 | 82,5 | 68,6 | 97,5 | 92,0 | 54,3 |
| кам'яне вугілля | 99,0 | 83,9 | 92,2 | 95,7 | 87,8 | 75,2 |
| кокс | 564,8 | 68,1 | 13,7 | 115,3 | 0,2 | 0,1 |
| нафта і нафтопродукти | 48,9 | 75,1 | 71,6 | 67,2 | 115,0 | 29,4 |
| руда | 11,0 | – | – | – | – | – |
| чорні метали | 190,6 | 163,9 | 37,8 | 111,2 | 75,6 | 50,6 |
| лісові вантажі | 94,8 | 82,9 | 62,7 | 135,2 | 98,2 | 87,3 |
| хімічні і мінеральні добрива | 104,8 | 70,4 | 82,0 | 114,6 | 48,9 | 35,4 |
| зерно і продукти перемолу | 97,6 | 256,7 | 287,0 | 75,6 | 118,6 | 763,1 |
| цемент | 94,6 | 102,4 | 61,9 | 97,5 | 99,1 | 58,1 |
| брухт чорних металів | 86,6 | 86,5 | 82,5 | 151,0 | 109,6 | 121,1 |
| будівельні матеріали | 94,2 | 89,2 | 57,6 | 82,6 | 97,2 | 38,4 |
| інші | 82,0 | 76,3 | 49,7 | 100,8 | 91,8 | 25,7 |

2.10. Перевезення вантажів автомобільним транспортом за містами обласного значення і районами

| | 2000 | 2005 ¹ | 2008 ¹ | 2009 ¹ | 2010 ¹ | 2011 ¹ |
|------------------|----------------|-------------------|-------------------|-------------------|-------------------|-------------------|
| | тисяч тонн | | | | | |
| Усього | 29607,0 | 20255,8 | 23008,2 | 17908,1 | 19456,5 | 22176,3 |
| м.Львів | 10874,0 | 4563,6 | 5669,6 | 4679,6 | 5068,2 | 6249,5 |
| м.Борислав | 321,3 | 228,0 | 237,7 | 239,6 | 239,7 | 241,9 |
| м.Дрогобич | 371,7 | 294,9 | 673,2 | 462,1 | 372,0 | 281,1 |
| м.Моршин | ... | 72,9 | 40,7 | 49,1 | 57,7 | 56,9 |
| м.Новий Розділ | ... | 808,4 | 155,3 | 111,5 | 79,6 | 140,6 |
| м.Самбір | 239,9 | 158,5 | 104,1 | 33,6 | 37,2 | 26,7 |
| м.Стрий | 478,9 | 247,8 | 103,7 | 66,0 | 65,1 | 43,4 |
| м.Трускавець | 173,9 | 106,1 | 150,2 | 50,9 | 384,6 | 118,0 |
| м.Червоноград | 1003,0 | 645,8 | 595,3 | 457,1 | 401,5 | 647,8 |
| Бродівський | 638,7 | 386,1 | 226,2 | 187,5 | 194,3 | 209,9 |
| Буський | 362,1 | 236,8 | 367,3 | 277,8 | 267,3 | 412,1 |
| Городоцький | 380,1 | 268,3 | 332,9 | 288,2 | 314,4 | 323,2 |
| Дрогобицький | 730,1 | 198,3 | 207,9 | 160,1 | 195,9 | 177,2 |
| Жидачівський | 430,7 | 440,0 | 518,4 | 495,9 | 310,2 | 451,6 |
| Жовківський | 330,8 | 422,3 | 422,8 | 307,3 | 217,2 | 491,2 |
| Золочівський | 516,0 | 634,9 | 484,3 | 326,7 | 403,5 | 328,1 |
| Кам'янка-Бузький | 923,1 | 449,0 | 282,6 | 183,2 | 174,7 | 219,1 |
| Миколаївський | 3488,4 | 3983,9 | 4099,8 | 3480,3 | 3712,1 | 3646,1 |
| Мостиський | 1420,1 | 190,8 | 149,9 | 79,3 | 71,3 | 91,9 |
| Перемишлянський | 112,7 | 121,7 | 87,4 | 48,0 | 33,4 | 93,7 |
| Пустомитівський | 2572,6 | 787,3 | 1492,5 | 1054,3 | 1748,7 | 2587,5 |
| Радехівський | 840,2 | 721,5 | 795,2 | 729,3 | 943,2 | 707,2 |
| Самбірський | 212,5 | 234,4 | 228,0 | 154,8 | 156,1 | 154,4 |
| Сколівський | 266,0 | 479,6 | 352,0 | 263,3 | 301,4 | 435,2 |
| Сокальський | 1752,9 | 1395,6 | 1598,0 | 1132,5 | 887,8 | 1044,6 |
| Старосамбірський | 121,4 | 145,4 | 99,2 | 86,8 | 64,9 | 111,6 |
| Стрийський | 560,0 | 401,9 | 434,2 | 385,5 | 366,5 | 392,7 |
| Турківський | 79,7 | 107,7 | 157,9 | 110,5 | 95,3 | 102,9 |
| Яворівський | 406,2 | 321,0 | 489,5 | 322,0 | 287,8 | 329,6 |

¹ Дані по області наведені з урахуванням вантажних перевезень, виконаних фізичними особами-підприємцями, за містами обласного значення та районами – без урахування цих перевезень.

2.11. Перевезення (відправлення) вантажів авіаційним транспортом за видами сполучення

| | 2000 | 2005 | 2008 | 2009 | 2010 | 2011 |
|---------------------|---------------|--------------|--------------|--------------|--------------|-------------|
| | тонн | | | | | |
| Перевезено | 3058,0 | 113,9 | – | – | – | – |
| за видами сполучень | | | | | | |
| міжнародні | 3046,4 | 96,6 | – | – | – | – |
| з них регулярні | ... | 7,7 | – | – | – | – |
| внутрішні | 11,6 | 17,3 | – | – | – | – |
| з них регулярні | ... | 17,3 | – | – | – | – |
| Відправлено | 359,9 | 177,2 | 185,8 | 254,2 | 171,0 | 49,6 |
| за видами сполучень | | | | | | |
| міжнародні | 253,4 | 172,7 | 127,0 | 141,4 | 156,5 | 49,0 |
| з них регулярні | ... | 32,5 | 28,3 | 27,6 | 41,8 | 32,9 |
| внутрішні | 106,5 | 4,5 | 58,8 | 112,8 | 14,5 | 0,6 |
| з них регулярні | ... | 4,5 | 58,8 | 22,9 | 14,5 | 0,6 |

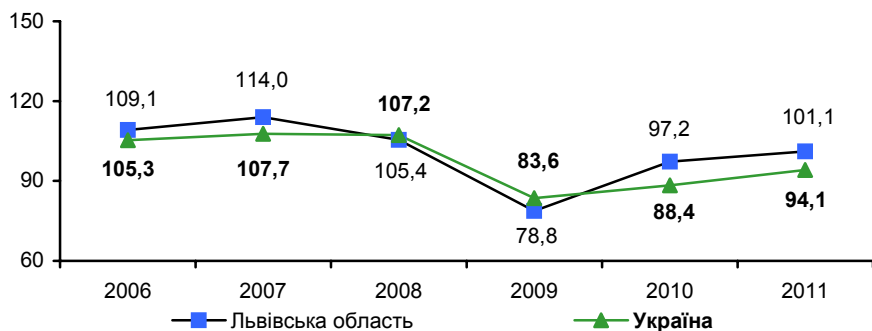
2.12. Індекси обсягів перевезення (відправлення) вантажів авіаційним транспортом за видами сполучення

| | 2005 | 2008 | 2009 | 2010 | 2011 | |
|---------------------|--------------------------------|-------------|--------------|-------------|-------------|-------------------|
| | відсотків до попереднього року | | | | | відсотків до 2005 |
| Перевезено | 54,8 | – | – | – | – | – |
| за видами сполучень | | | | | | |
| міжнародні | 60,6 | – | – | – | – | – |
| внутрішні | 35,8 | – | – | – | – | – |
| Відправлено | 383,1 | 68,7 | 136,8 | 67,3 | 29,0 | 28,0 |
| за видами сполучень | | | | | | |
| міжнародні | 541,4 | 69,7 | 111,3 | 110,7 | 31,3 | 28,4 |
| внутрішні | 30,1 | 66,6 | 191,8 | 12,9 | 4,1 | 13,3 |

2.13. Вантажооборот за видами транспорту

| | 2000 | 2005 | 2008 | 2009 | 2010 | 2011 |
|--------------------------|----------------------------|----------------|----------------|---------------|----------------|----------------|
| | мільйонів тонно-кілометрів | | | | | |
| Усього | 9528,3 | 10346,0 | 10905,0 | 8151,2 | 10054,7 | 10462,7 |
| залізничний ¹ | 7770,9 | 8434,4 | 8023,9 | 5365,0 | 6176,7 | 6882,5 |
| автомобільний | 1748,8 | 1911,3 | 2882,0 | 2786,2 | 3878,0 | 3580,2 |
| авіаційний | 8,6 | 0,3 | – | – | – | – |

2.14. Динаміка обсягів вантажообороту, у відсотках до 2005 року



2.15. Індеси обсягів вантажообороту за видами транспорту

| | 2005 | 2008 | 2009 | 2010 | 2011 | |
|--------------------------|--------------------------------|-------------|-------------|--------------|--------------|-------------------|
| | відсотків до попереднього року | | | | | відсотків до 2005 |
| Усього | 96,6 | 92,5 | 74,7 | 123,4 | 104,1 | 101,1 |
| залізничний ¹ | 95,1 | 89,1 | 66,9 | 115,1 | 111,4 | 81,6 |
| автомобільний | 104,0 | 103,5 | 96,7 | 139,2 | 92,3 | 187,3 |
| авіаційний | 60,0 | – | – | – | – | – |

¹ Вантажооборот Львівської дирекції залізничних перевезень.

2.16. Вантажооборот автомобільного транспорту за містами обласного значення і районами

| | 2000 | 2005 ¹ | 2008 ¹ | 2009 ¹ | 2010 ¹ | 2011 ¹ |
|------------------|------------------------|-------------------|-------------------|-------------------|-------------------|-------------------|
| | тисяч тонно-кілометрів | | | | | |
| Усього | 1748807,1 | 1911310,8 | 2882004,3 | 2786228,4 | 3877954,4 | 3580161,7 |
| м.Львів | 1056175,1 | 636010,9 | 625493,1 | 704504,8 | 686907,7 | 832719,2 |
| м.Борислав | 6348,2 | 2099,5 | 1551,2 | 7265,5 | 1695,4 | 1633,6 |
| м.Дрогобич | 125729,2 | 210102,2 | 310392,3 | 289877,5 | 161463,3 | 83561,1 |
| м.Моршин | ... | 7696,3 | 13297,9 | 12067,3 | 13491,3 | 13716,6 |
| м.Новий Розділ | ... | 5850,0 | 11255,1 | 6889,1 | 5575,0 | 7972,6 |
| м.Самбір | 4140,4 | 17632,8 | 23456,8 | 2047,2 | 5502,2 | 2412,0 |
| м.Стрий | 13680,0 | 12141,7 | 6025,6 | 3960,2 | 4426,2 | 3601,0 |
| м.Трускавець | 5416,9 | 7217,0 | 4349,2 | 5668,2 | 5743,4 | 18701,7 |
| м.Червоноград | 38944,6 | 44140,8 | 29386,8 | 27518,4 | 49608,3 | 62469,8 |
| Бродівський | 15011,1 | 7985,0 | 5175,0 | 4135,4 | 3975,6 | 6606,2 |
| Буський | 7429,7 | 6595,7 | 10021,8 | 11573,0 | 8476,2 | 12829,3 |
| Городоцький | 25958,4 | 49367,7 | 147711,9 | 145238,0 | 176205,8 | 174190,5 |
| Дрогобицький | 47111,0 | 34543,9 | 39692,5 | 37486,9 | 31290,1 | 27984,3 |
| Жидачівський | 9566,0 | 21214,5 | 12061,3 | 18644,9 | 21303,9 | 32760,2 |
| Жовківський | 45810,5 | 54260,5 | 71586,8 | 55143,6 | 51788,8 | 70434,9 |
| Золочівський | 15683,6 | 19250,3 | 34190,2 | 7038,7 | 9605,9 | 32719,4 |
| Кам'янка-Бузький | 47773,2 | 20179,6 | 14768,8 | 13520,6 | 11011,3 | 9120,6 |
| Миколаївський | 30800,6 | 64484,7 | 62909,9 | 49704,9 | 55183,2 | 64591,6 |
| Мостиський | 21586,9 | 6049,0 | 9914,4 | 4916,1 | 4868,5 | 5354,0 |
| Перемишлянський | 1680,5 | 2941,0 | 1655,6 | 1127,2 | 1212,5 | 7555,6 |
| Пустомитівський | 134670,5 | 99552,9 | 440521,6 | 363131,5 | 1546965,8 | 1080255,2 |
| Радехівський | 19544,3 | 44400,8 | 72715,6 | 78544,8 | 158927,2 | 218496,3 |
| Самбірський | 2304,3 | 3820,2 | 7468,8 | 3581,2 | 3203,6 | 3547,8 |
| Сколівський | 7351,5 | 9108,3 | 8027,7 | 8359,2 | 9509,2 | 11366,1 |
| Сокальський | 20779,4 | 8704,9 | 10085,1 | 8891,0 | 7923,2 | 11454,4 |
| Старосамбірський | 3386,5 | 4673,1 | 1702,1 | 1420,2 | 1231,8 | 1886,7 |
| Стрийський | 17568,8 | 9878,6 | 6945,2 | 2890,5 | 3215,4 | 3021,2 |
| Турківський | 2768,1 | 2810,1 | 4253,8 | 5044,0 | 4227,5 | 2978,4 |
| Яворівський | 21587,8 | 62245,6 | 58185,7 | 59706,6 | 51168,4 | 44638,9 |

¹ Див. виноски 1 до табл. 2.10.

2.17. Перевезення пасажирів за видами транспорту

| | 2000 | 2005 | 2008 | 2009 | 2010 | 2011 |
|--------------------------|-----------------|-----------------|-----------------|-----------------|-----------------|-----------------|
| | тисяч | | | | | |
| Усього | 276209,9 | 298889,5 | 342612,8 | 324378,7 | 318481,4 | 298872,6 |
| залізничний ¹ | 32402,6 | 29069,6 | 30020,9 | 29801,8 | 29438,2 | 30799,5 |
| автомобільний | 143883,5 | 173131,0 | 225752,5 | 217934,5 | 213561,0 | 208727,4 |
| авіаційний | 54,4 | 140,1 | 15,3 | 40,5 | 2,7 | – |
| тролейбусний | 41089,3 | 36498,9 | 37306,8 | 27386,6 | 25876,4 | 22453,5 |
| трамвайний | 58780,1 | 60049,9 | 49517,3 | 49215,3 | 49603,1 | 36892,2 |

2.18. Частка окремих видів транспорту у загальному перевезенні пасажирів

| | 2000 | 2005 | 2008 | 2009 | 2010 | 2011 |
|--------------------------|--------------|--------------|--------------|--------------|--------------|--------------|
| | відсотків | | | | | |
| Усього | 100,0 | 100,0 | 100,0 | 100,0 | 100,0 | 100,0 |
| залізничний ¹ | 11,7 | 9,7 | 8,8 | 9,2 | 9,2 | 10,3 |
| автомобільний | 52,1 | 58,0 | 65,9 | 67,2 | 67,1 | 69,8 |
| авіаційний | 0,0 | 0,0 | 0,0 | 0,0 | 0,0 | – |
| тролейбусний | 14,9 | 12,2 | 10,9 | 8,4 | 8,1 | 7,5 |
| трамвайний | 21,3 | 20,1 | 14,4 | 15,2 | 15,6 | 12,4 |

2.19. Індекси обсягів перевезення пасажирів за видами транспорту

| | 2005 | 2008 | 2009 | 2010 | 2011 | |
|--------------------------|--------------------------------|--------------|-------------|-------------|-------------|-------------------|
| | відсотків до попереднього року | | | | | відсотків до 2005 |
| Усього | 102,2 | 102,8 | 94,7 | 98,2 | 93,8 | 99,9 |
| залізничний ¹ | 102,0 | 101,4 | 99,3 | 98,8 | 104,6 | 106,0 |
| автомобільний | 105,0 | 105,1 | 96,5 | 98,0 | 97,7 | 120,6 |
| авіаційний | 113,6 | 53,3 | 264,7 | 6,7 | – | – |
| тролейбусний | 96,9 | 101,8 | 73,4 | 94,5 | 86,8 | 61,5 |
| трамвайний | 98,3 | 94,8 | 99,4 | 100,8 | 74,4 | 61,4 |

¹ Відправлення пасажирів Львівською дирекцією залізничних перевезень.

2.20. Відправлення (перевезення) пасажирів ДТГО “Львівська залізниця” за видами сполучення

| | 2000 | 2005 | 2008 | 2009 | 2010 | 2011 |
|----------------------|----------------|----------------|----------------|----------------|----------------|----------------|
| | тисяч | | | | | |
| Відправлено | 74933,5 | 66472,8 | 66092,2 | 63577,3 | 63763,1 | 65036,6 |
| за видами сполучення | | | | | | |
| пряме | 4286,2 | 5467,2 | 5460,2 | 4801,5 | 5189,1 | 5487,6 |
| місьцеве | 2811,2 | 3255,0 | 3325,0 | 3114,2 | 3420,7 | 3729,7 |
| приміське | 67836,1 | 57750,6 | 57307,0 | 55661,6 | 55153,3 | 55819,3 |
| Перевезено | 80203,1 | 71653,5 | 71380,0 | 68445,4 | 69023,3 | 70635,7 |
| за видами сполучення | | | | | | |
| пряме | 9539,6 | 10669,7 | 10709,4 | 9494,7 | 10221,9 | 10826,2 |
| місьцеве | 2811,2 | 3219,6 | 3325,0 | 3114,2 | 3420,9 | 3729,7 |
| приміське | 67852,3 | 57764,2 | 57345,6 | 55836,5 | 55380,5 | 56079,8 |

2.21. Індеси обсягів відправлення (перевезення) пасажирів ДТГО “Львівська залізниця” за видами сполучення

| | 2005 | 2008 | 2009 | 2010 | 2011 | |
|----------------------|--------------------------------|--------------|-------------|--------------|--------------|-------------------|
| | відсотків до попереднього року | | | | | відсотків до 2005 |
| Відправлено | 96,9 | 101,3 | 96,2 | 100,3 | 102,0 | 97,8 |
| у тому числі | | | | | | |
| за видами сполучення | | | | | | |
| пряме | 109,4 | 99,7 | 87,9 | 108,1 | 105,8 | 100,4 |
| місьцеве | 123,1 | 104,7 | 93,7 | 109,8 | 109,0 | 114,6 |
| приміське | 94,7 | 101,3 | 97,1 | 99,1 | 101,2 | 96,7 |
| Перевезено | 97,3 | 101,3 | 95,9 | 100,8 | 102,3 | 98,6 |
| у тому числі | | | | | | |
| за видами сполучення | | | | | | |
| пряме | 107,0 | 99,9 | 88,7 | 107,7 | 105,9 | 101,5 |
| місьцеве | 120,9 | 104,7 | 93,7 | 109,8 | 109,0 | 115,8 |
| приміське | 94,7 | 101,3 | 97,4 | 99,2 | 101,3 | 97,1 |

2.22. Відправлення (перевезення) пасажирів Львівською дирекцією залізничних перевезень за видами сполучення

| | 2000 | 2005 | 2008 | 2009 | 2010 | 2011 |
|--------------------------------|----------------|----------------|----------------|----------------|----------------|----------------|
| | тисяч | | | | | |
| Відправлено | 32402,6 | 29069,6 | 30020,9 | 29801,8 | 29438,2 | 30799,5 |
| за видами сполучення | | | | | | |
| пряме | 1762,6 | 2386,2 | 2308,3 | 2036,4 | 2228,0 | 2388,8 |
| місьцеве | 1026,8 | 1224,2 | 1401,7 | 1302,8 | 1458,1 | 1627,1 |
| приміське | 29613,2 | 25459,2 | 26310,9 | 26462,6 | 25752,1 | 26783,6 |
| Перевезено | 37545,2 | 35044,6 | 36223,4 | 35330,2 | 35415,0 | 37288,1 |
| з них у приміському сполученні | 30309,8 | 25761,7 | 26595,8 | 26675,1 | 25955,1 | 27003,9 |

2.23. Індеси обсягів відправлення (перевезення) пасажирів Львівською дирекцією залізничних перевезень за видами сполучення

| | 2005 | 2008 | 2009 | 2010 | 2011 | |
|--------------------------------|--------------------------------|--------------|-------------|--------------|--------------|-------------------|
| | відсотків до попереднього року | | | | | відсотків до 2005 |
| Відправлено | 102,0 | 101,4 | 99,3 | 98,8 | 104,6 | 106,0 |
| за видами сполучення | | | | | | |
| пряме | 110,6 | 99,9 | 88,2 | 109,4 | 107,2 | 100,1 |
| місьцеве | 122,6 | 108,0 | 92,9 | 111,9 | 111,6 | 132,9 |
| приміське | 100,5 | 101,3 | 100,6 | 97,3 | 104,0 | 105,2 |
| Перевезено | 104,1 | 101,6 | 97,5 | 100,2 | 105,3 | 106,4 |
| з них у приміському сполученні | 99,5 | 101,3 | 100,3 | 97,3 | 104,0 | 104,8 |

2.24. Перевезення пасажирів автомобільним транспортом за містами обласного значення і районами

| | 2000 | 2005 ¹ | 2008 ¹ | 2009 ¹ | 2010 ¹ | 2011 ¹ |
|------------------|-----------------|-------------------|-------------------|-------------------|-------------------|-------------------|
| | тисяч | | | | | |
| Усього | 143883,5 | 173131,0 | 225752,5 | 217934,5 | 213561,0 | 208727,4 |
| м.Львів | 84938,8 | 95341,2 | 148525,1 | 144656,7 | 145937,0 | 141408,7 |
| м.Борислав | 1094,2 | 1760,5 | 774,5 | 801,8 | 622,2 | 302,8 |
| м.Дрогобич | 4894,3 | 9223,3 | 8060,9 | 9115,7 | 8476,6 | 8066,3 |
| м.Моршин | ... | 18,6 | 2,9 | – | – | – |
| м.Новий Розділ | ... | 0,2 | – | – | – | – |
| м.Самбір | 3492,3 | – | – | – | – | 0,4 |
| м.Стрий | 6914,8 | 6666,3 | 8234,7 | 8282,7 | 8647,2 | 8686,0 |
| м.Трускавець | 94,3 | 672,3 | 713,8 | 489,7 | 283,8 | 222,8 |
| м.Червоноград | 9366,1 | 4154,8 | 3674,8 | 3340,1 | 3396,4 | 3814,9 |
| Бродівський | 3505,0 | 2710,4 | 3141,0 | 2794,0 | 2151,0 | 2136,0 |
| Буський | 68,5 | 4541,8 | 772,8 | 699,1 | 566,8 | 496,7 |
| Городоцький | 57,9 | 2225,2 | 1884,3 | 1557,6 | 1498,1 | 1543,5 |
| Дрогобицький | 8,2 | 3722,3 | 5667,5 | 4471,2 | 3794,1 | 3555,4 |
| Жидачівський | 1291,8 | 1710,2 | 939,3 | 920,5 | 923,8 | 946,7 |
| Жовківський | 563,4 | 2915,7 | 773,6 | 586,7 | 658,6 | 1581,2 |
| Золочівський | 3149,4 | 1226,9 | 852,8 | 833,2 | 1028,6 | 959,7 |
| Кам'янка-Бузький | 1005,4 | 718,9 | – | 208,0 | 183,5 | 190,4 |
| Миколаївський | 4213,0 | 1402,1 | 568,7 | 438,9 | 298,3 | 318,1 |
| Мостиський | 1389,9 | 1728,8 | 819,7 | 780,4 | 654,1 | 38,5 |
| Перемишлянський | 689,9 | 117,0 | 1021,2 | 1022,7 | 1053,8 | 1095,6 |
| Пустомитівський | 312,8 | 1123,2 | 930,3 | 734,6 | 610,0 | 661,1 |
| Радехівський | 1012,3 | 800,7 | 1093,4 | 1000,4 | 910,1 | 910,8 |
| Самбірський | – | 5459,0 | 4682,0 | 4474,0 | 4807,0 | 5300,0 |
| Сколівський | 39,5 | 150,6 | 122,9 | 51,2 | 21,5 | – |
| Сокальський | 1927,5 | 1902,6 | 1553,9 | 1300,7 | 1686,6 | 3125,1 |
| Старосамбірський | 194,9 | 5075,7 | 7511,6 | 6500,4 | 7185,2 | 6796,6 |
| Стрийський | 1267,6 | 70,9 | 136,4 | 140,6 | 128,3 | 121,4 |
| Турківський | 505,4 | 1165,6 | 978,4 | 891,3 | 785,3 | 840,2 |
| Яворівський | 3465,4 | 3388,1 | 3584,3 | 2493,3 | 2280,7 | 2329,8 |

¹ Дані по області наведені з урахуванням пасажирських перевезень, виконаних фізичними особами-підприємцями, за містами обласного значення та районами – без урахування цих перевезень.

2.25. Перевезення (відправлення) пасажирів авіаційним транспортом за видами сполучення

| | 2000 | 2005 | 2008 | 2009 | 2010 | 2011 |
|----------------------|-------------|--------------|--------------|--------------|--------------|--------------|
| | тисяч | | | | | |
| Перевезено | 54,4 | 140,1 | 15,3 | 40,5 | 2,7 | – |
| за видами сполучення | | | | | | |
| міжнародні | 40,6 | 70,5 | 14,9 | 38,9 | 2,5 | – |
| з них регулярні | ... | 21,3 | – | 3,3 | 2,5 | – |
| внутрішні | 13,8 | 69,6 | 0,4 | 1,6 | 0,2 | – |
| з них регулярні | ... | 68,3 | – | – | – | – |
| Відправлено | 40,0 | 114,5 | 261,3 | 222,8 | 237,8 | 147,8 |
| за видами сполучення | | | | | | |
| міжнародні | 31,9 | 68,6 | 169,8 | 163,7 | 189,2 | 103,5 |
| з них регулярні | ... | 42,8 | 80,6 | 110,0 | 128,9 | 98,1 |
| внутрішні | 8,1 | 45,9 | 91,5 | 59,1 | 48,6 | 44,3 |
| з них регулярні | ... | 43,1 | 87,8 | 56,1 | 45,3 | 42,3 |

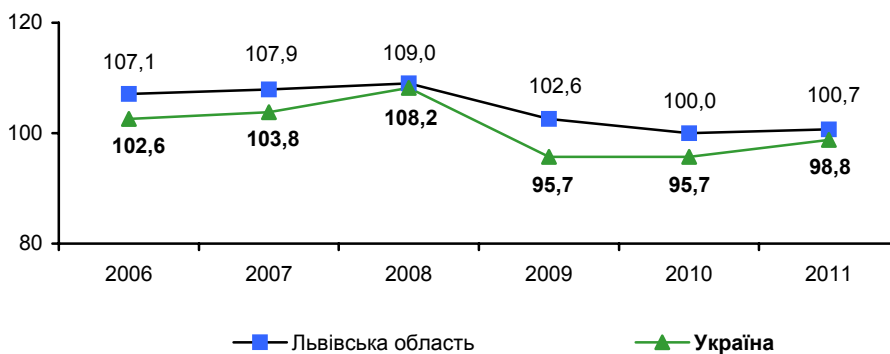
2.26. Індекси обсягів перевезення (відправлення) пасажирів авіаційним транспортом за видами сполучення

| | 2005 | 2008 | 2009 | 2010 | 2011 | |
|----------------------|--------------------------------|--------------|--------------|--------------|-------------|-------------------|
| | відсотків до попереднього року | | | | | відсотків до 2005 |
| Перевезено | 113,6 | 53,3 | 264,7 | 6,7 | – | – |
| за видами сполучення | | | | | | |
| міжнародні | 132,5 | 79,3 | 261,1 | 6,4 | – | – |
| внутрішні | 99,3 | 4,0 | 400,0 | 12,5 | – | – |
| Відправлено | 119,4 | 127,0 | 85,3 | 106,7 | 62,2 | 129,1 |
| за видами сполучення | | | | | | |
| міжнародні | 128,2 | 120,3 | 96,4 | 115,6 | 54,7 | 150,9 |
| внутрішні | 108,3 | 141,4 | 64,6 | 82,2 | 91,2 | 96,5 |

2.27. Пасажирооборот за видами транспорту

| | 2000 | 2005 | 2008 | 2009 | 2010 | 2011 |
|--------------------------|-------------------------------|---------------|---------------|---------------|---------------|---------------|
| | мільйонів пасажиро-кілометрів | | | | | |
| Усього | 5086,4 | 6547,5 | 7137,5 | 6717,8 | 6548,4 | 6591,0 |
| залізничний ¹ | 2129,2 | 2130,6 | 2224,0 | 2163,7 | 2169,8 | 2282,0 |
| автомобільний | 2211,8 | 3642,2 | 4315,8 | 3987,3 | 3873,9 | 3915,7 |
| авіаційний | 81,6 | 134,9 | 19,7 | 60,1 | 6,1 | – |
| тролейбусний | 287,6 | 255,5 | 261,1 | 191,7 | 181,1 | 157,2 |
| трамвайний | 376,2 | 384,3 | 316,9 | 315,0 | 317,5 | 236,1 |

2.28. Динаміка обсягів пасажирообороту, у відсотках до 2005 року



2.29. Індекси обсягів пасажирообороту за видами транспорту

| | 2005 | 2008 | 2009 | 2010 | 2011 | |
|--------------------------|--------------------------------|--------------|-------------|-------------|--------------|-------------------|
| | відсотків до попереднього року | | | | | відсотків до 2005 |
| Усього | 105,9 | 101,1 | 94,1 | 97,5 | 100,7 | 100,7 |
| залізничний ¹ | 105,0 | 102,5 | 97,3 | 100,3 | 105,2 | 107,1 |
| автомобільний | 107,7 | 101,1 | 92,4 | 97,2 | 101,1 | 107,5 |
| авіаційний | 113,3 | 59,7 | 305,4 | 10,1 | – | – |
| тролейбусний | 96,9 | 101,8 | 73,4 | 94,5 | 86,8 | 61,5 |
| трамвайний | 98,3 | 94,8 | 99,4 | 100,8 | 74,4 | 61,4 |

¹ Пасажирооборот Львівської дирекції залізничних перевезень.

**2.30. Пасажирооборот автомобільного транспорту за містами
обласного значення і районами**

| | 2000 | 2005 ¹ | 2008 ¹ | 2009 ¹ | 2010 ¹ | 2011 ¹ |
|------------------|---------------------------|-------------------|-------------------|-------------------|-------------------|-------------------|
| | тисяч пасажиро-кілометрів | | | | | |
| Усього | 2211820,4 | 3642179,5 | 4315826,0 | 3987287,1 | 3873851,7 | 3915732,7 |
| м.Львів | 1251386,1 | 1708738,6 | 2602878,3 | 2358030,2 | 2303923,5 | 2377104,2 |
| м.Борислав | 15127,5 | 52960,4 | 17996,4 | 20309,7 | 11108,3 | 4760,1 |
| м.Дрогобич | 52512,2 | 231406,2 | 56515,3 | 55783,7 | 57216,5 | 55646,1 |
| м.Моршин | ... | 229,9 | 17,4 | – | – | – |
| м.Новий Розділ | ... | 30,0 | – | – | – | – |
| м.Самбір | 59599,2 | – | – | – | – | 78,0 |
| м.Стрий | 85808,4 | 90566,1 | 102519,7 | 97903,2 | 96903,3 | 93037,0 |
| м.Трускавець | 1763,9 | 15107,4 | 11683,7 | 6967,2 | 4212,0 | 2824,6 |
| м.Червоноград | 156443,5 | 55897,3 | 42364,6 | 40460,5 | 46968,7 | 52151,8 |
| Бродівський | 81432,0 | 44011,8 | 62745,0 | 59701,0 | 61074,0 | 66818,0 |
| Буський | 1780,4 | 87697,8 | 25718,2 | 24468,5 | 19838,0 | 17384,5 |
| Городоцький | 1572,1 | 68337,7 | 57780,4 | 50228,4 | 49250,6 | 50499,1 |
| Дрогобицький | 235,4 | 77917,4 | 95701,0 | 110584,3 | 109806,3 | 104080,6 |
| Жидачівський | 20399,6 | 50119,6 | 39919,4 | 39545,2 | 44494,5 | 47950,3 |
| Жовківський | 20603,4 | 88652,4 | 39032,1 | 32709,6 | 36319,3 | 51877,1 |
| Золочівський | 44762,7 | 36208,6 | 37354,3 | 38595,6 | 33526,3 | 27591,3 |
| Кам'янка-Бузький | 15664,9 | 13407,2 | – | 10400,9 | 9000,1 | 8342,2 |
| Миколаївський | 71211,3 | 33374,4 | 15604,5 | 10841,7 | 7804,9 | 8578,1 |
| Мостиський | 20361,2 | 26129,5 | 12195,6 | 11365,2 | 10724,0 | 3497,0 |
| Перемишлянський | 14218,5 | 1457,0 | 28593,6 | 28635,6 | 29506,4 | 30676,8 |
| Пустомитівський | 12640,1 | 21703,3 | 18179,3 | 24526,1 | 30319,9 | 38777,7 |
| Радехівський | 28618,7 | 11740,4 | 38398,7 | 36518,8 | 38352,8 | 31205,5 |
| Самбірський | – | 90893,5 | 97848,0 | 90922,0 | 83506,0 | 94200,0 |
| Сколівський | 357,2 | 6412,0 | 7446,4 | 3474,5 | 1370,3 | – |
| Сокальський | 41849,6 | 61413,7 | 48528,8 | 38210,1 | 46587,0 | 64775,4 |
| Старосамбірський | 2867,2 | 348691,9 | 345399,0 | 298124,7 | 334111,3 | 313226,1 |
| Стрийський | 47651,7 | 1735,0 | 4092,0 | 4218,0 | 3849,0 | 3642,0 |
| Турківський | 15819,0 | 25759,4 | 34028,6 | 31892,8 | 48493,9 | 47590,9 |
| Яворівський | 50044,3 | 87293,5 | 79986,3 | 69657,8 | 63322,5 | 62331,9 |

¹ Див. виноску 1 до табл. 2.24.



**Н а я в н і с т ь
т а в и к о р и с т а н н я
т р а н с п о р т н и х з а с о б і в**

3.1. Рухомий склад за видами транспорту

| | 2000 | 2005 | 2008 | 2009 | 2010 | 2011 |
|--------------------|---------------------|---------------------|---------------------|---------------------|---------------------|---------------------|
| | одиниць | | | | | |
| Автотранспорт | 261035 ¹ | 303744 ² | 347185 ² | 350465 ³ | 359305 ³ | 348411 ⁴ |
| Мототранспорт | 64474 ¹ | 8574 ² | 6869 ² | 6901 ³ | 9234 ³ | 56603 ⁴ |
| Тролейбусні машини | 119 | 105 | 90 | 92 | 85 | 85 |
| Трамвайні вагони | 187 | 172 | 174 | 174 | 139 | 122 |
| Повітряні судна | 21 | 19 | 13 | 13 | 13 | – |

3.2. Наявність автомобільного транспорту

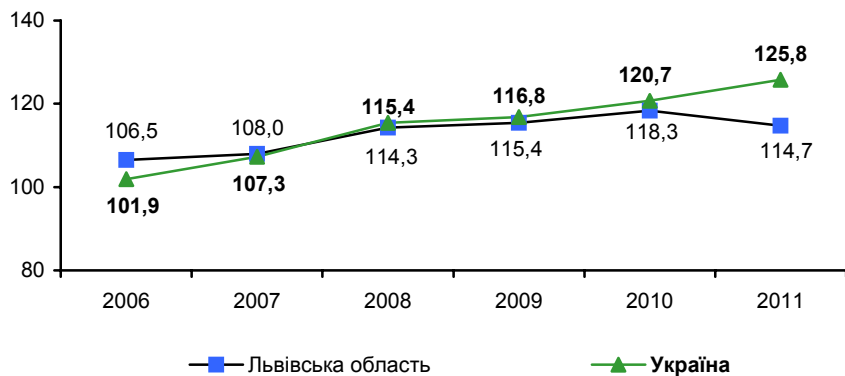
| | 2000 ¹ | 2005 ² | 2008 ² | 2009 ³ | 2010 ³ | 2011 ⁴ |
|--|-------------------|-------------------|-------------------|-------------------|-------------------|-------------------|
| | одиниць | | | | | |
| Усього | 261035 | 303744 | 347185 | 350465 | 359305 | 348411 |
| вантажні | 37592 | 29208 | 31677 | 32083 | 34641 | 21030 |
| автобуси | 6568 | 7642 | 8199 | 8033 | 7983 | 10392 |
| легкові | 206139 | 249734 | 285530 | 288044 | 292965 | 290914 |
| спеціальні | 10736 | 17160 | 21779 | 22305 | 23716 | 26075 |
| Автомобілі юридичних осіб | 48271 | 58462 | 66616 | 66815 | 69207 | 41101 |
| вантажні | 26498 | 21085 | 22737 | 22942 | 24042 | 7267 |
| автобуси | 5194 | 5281 | 5303 | 5117 | 4876 | 6301 |
| легкові | 6209 | 17864 | 21533 | 21593 | 22808 | 14178 |
| спеціальні | 10370 | 14232 | 17043 | 17163 | 17481 | 13355 |
| Автомобілі індивідуальних власників | 212764 | 245282 | 280569 | 283650 | 290098 | 307310 |
| вантажні | 11094 | 8123 | 8940 | 9141 | 10599 | 13763 |
| автобуси | 1374 | 2361 | 2896 | 2916 | 3107 | 4091 |
| легкові | 199930 | 231870 | 263997 | 266451 | 270157 | 276736 |
| спеціальні | 366 | 2928 | 4736 | 5142 | 6235 | 12720 |

¹ Станом на кінець року.² За даними УДАІ ГУМВСУ у Львівській області станом на 1 серпня.³ За даними УДАІ ГУМВСУ у Львівській області станом на 15 грудня.⁴ За даними ДДАІ МВС України станом на 31 грудня 2011 року.

3.3. Розподіл автомобілів за типами

| | 2000 | 2005 | 2008 | 2009 | 2010 | 2011 |
|--|--------------|--------------|--------------|--------------|--------------|--------------|
| | відсотків | | | | | |
| Усього | 100,0 | 100,0 | 100,0 | 100,0 | 100,0 | 100,0 |
| вантажні | 14,4 | 9,6 | 9,1 | 9,1 | 9,6 | 6,0 |
| автобуси | 2,5 | 2,5 | 2,4 | 2,3 | 2,3 | 3,0 |
| легкові | 79,0 | 82,2 | 82,2 | 82,2 | 81,5 | 83,5 |
| спеціальні | 4,1 | 5,7 | 6,3 | 6,4 | 6,6 | 7,5 |
| Автомобілі юридичних осіб | 100,0 | 100,0 | 100,0 | 100,0 | 100,0 | 100,0 |
| вантажні | 54,9 | 36,1 | 34,1 | 34,3 | 34,7 | 17,7 |
| автобуси | 10,8 | 9,0 | 8,0 | 7,7 | 7,0 | 15,3 |
| легкові | 12,8 | 30,6 | 32,3 | 32,3 | 33,0 | 34,5 |
| спеціальні | 21,5 | 24,3 | 25,6 | 25,7 | 25,3 | 32,5 |
| Автомобілі індивідуальних власників | 100,0 | 100,0 | 100,0 | 100,0 | 100,0 | 100,0 |
| вантажні | 5,2 | 3,3 | 3,2 | 3,2 | 3,7 | 4,5 |
| автобуси | 0,6 | 1,0 | 1,0 | 1,0 | 1,1 | 1,3 |
| легкові | 94,0 | 94,5 | 94,1 | 93,9 | 93,1 | 90,1 |
| спеціальні | 0,2 | 1,2 | 1,7 | 1,8 | 2,1 | 4,1 |

3.4. Динаміка кількості автотранспортних засобів, у відсотках до 2005 року



3.5. Наявність електротранспорту

| | 2000 | 2005 | 2008 | 2009 | 2010 | 2011 |
|------------------------------|--------------------------------|------------|------------|------------|------------|------------|
| | станом на кінець року, одиниць | | | | | |
| Трамвайні вагони | 187 | 172 | 174 | 174 | 139 | 122 |
| за часом експлуатації, років | | | | | | |
| до 5 | – | – | – | – | – | – |
| 5 – 10 | – | – | – | – | – | – |
| 10 – 15 | 48 | – | – | – | – | – |
| 15 і більше | 139 | 172 | 174 | 174 | 139 | 122 |
| Тролейбусні машини | 119 | 105 | 90 | 92 | 85 | 85 |
| за часом експлуатації, років | | | | | | |
| до 5 | 21 | – | 19 | 21 | 21 | 6 |
| 5 – 10 | 17 | 21 | – | – | – | 15 |
| 10 – 15 | 77 | 26 | 20 | 20 | 19 | 14 |
| 15 і більше | 4 | 58 | 51 | 51 | 45 | 50 |

3.6. Використання рухомого складу електротранспорту

| | 2000 | 2005 | 2008 | 2009 | 2010 | 2011 |
|---|--------|--------|--------|--------|--------|--------|
| Трамвайні вагони | | | | | | |
| Вагоно-дні перебування у господарстві, тис. | 68,4 | 57,7 | 63,5 | 63,5 | 55,6 | 49,2 |
| у русі | 33,5 | 27,3 | 21,8 | 23,2 | 21,2 | 20,1 |
| у ремонті та його очікуванні | 34,9 | 30,4 | 41,7 | 40,3 | 34,4 | 29,1 |
| Загальний пробіг, тис.вагоно-км | 4206,1 | 3716,1 | 2865,4 | 3152,3 | 2998,9 | 2556,9 |
| Тролейбусні машини | | | | | | |
| Вагоно-дні перебування у господарстві, тис. | 43,9 | 38,3 | 37,0 | 33,6 | 33,6 | 31,0 |
| у русі | 30,5 | 23,7 | 22,8 | 22,7 | 21,0 | 19,5 |
| у ремонті та його очікуванні | 13,4 | 14,6 | 14,2 | 10,9 | 12,6 | 11,5 |
| Загальний пробіг, тис.вагоно-км | 5028,9 | 4038,9 | 3659,7 | 3612,0 | 3431,9 | 3232,1 |

3.7. Використання вантажного автомобільного транспорту

| | 2000 | 2005 | 2008 | 2009 | 2010 | 2011 |
|--|-------|-------|-------|-------|-------|-------|
| Загальний пробіг, млн.км. | 315,2 | 363,9 | 441,2 | 392,6 | 469,4 | 433,9 |
| Коефіцієнт використання пробігу, відсотків | 37,9 | 45,5 | 46,4 | 48,5 | 46,0 | 50,7 |
| Середня відстань перевезення 1 т вантажу, кілометрів | 59,1 | 94,4 | 125,3 | 155,6 | 199,3 | 161,4 |
| Витрати палива на 100км пробігу: | | | | | | |
| бензину, л | 25,2 | 25,1 | 22,5 | 21,3 | 21,3 | 20,0 |
| дизпалива, л | 36,7 | 35,3 | 33,0 | 30,4 | 26,5 | 31,5 |
| зрідженого газу, л | 30,2 | 41,0 | 29,0 | 35,6 | 38,5 | 30,2 |
| стисненого газу, куб.м | 32,9 | 31,5 | 32,0 | 29,4 | 30,3 | 29,0 |

3.8. Використання пасажирського автомобільного транспорту

| | 2000 | 2005 | 2008 | 2009 | 2010 | 2011 |
|--|-------|-------|-------|-------|-------|-------|
| Загальний пробіг, млн.км. | 149,1 | 169,9 | 205,1 | 196,2 | 192,5 | 164,8 |
| Коефіцієнт використання пробігу, відсотків | 71,5 | 75,0 | 76,9 | 79,2 | 81,4 | 82,2 |
| Середня відстань перевезення 1 пасажир, кілометрів | 15,4 | 21,0 | 19,1 | 18,3 | 18,1 | 18,8 |
| Витрати палива на 100км пробігу: | | | | | | |
| бензину, л | 32,1 | 27,4 | 25,9 | 24,8 | 24,0 | 24,6 |
| дизпалива, л | 21,0 | 17,7 | 18,6 | 18,5 | 18,3 | 17,8 |
| зрідженого газу, л | 33,6 | 23,8 | 23,4 | 23,5 | 38,0 | 25,2 |
| стисненого газу, куб.м | 43,6 | 39,1 | 36,4 | 35,7 | 36,9 | 36,4 |

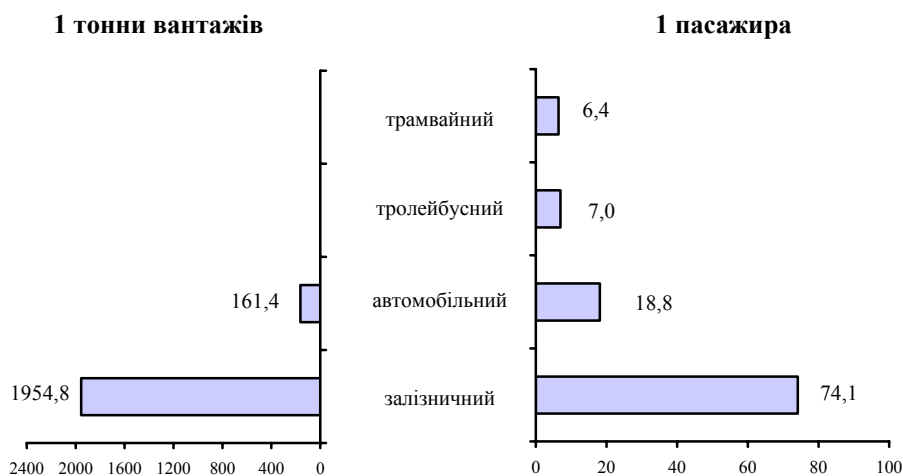
3.9. Середня відстань перевезення однієї тонни вантажу за видами транспорту

| | 2000 | 2005 | 2008 | 2009 | 2010 | 2011 |
|--------------------------|------------|--------|--------|--------|--------|--------|
| | кілометрів | | | | | |
| Залізничний ¹ | 1259,8 | 1300,2 | 1407,7 | 1367,5 | 1614,2 | 1954,8 |
| Автомобільний | 59,1 | 94,4 | 125,3 | 155,6 | 199,3 | 161,4 |
| Авіаційний | 2828,0 | 2593,5 | – | – | – | – |

3.10. Середня відстань перевезення одного пасажиря за видами транспорту

| | 2000 | 2005 | 2008 | 2009 | 2010 | 2011 |
|--------------------------|------------|-------|--------|--------|--------|------|
| | кілометрів | | | | | |
| Залізничний ¹ | 65,7 | 73,3 | 74,1 | 72,6 | 73,7 | 74,1 |
| Автомобільний | 15,4 | 21,0 | 19,1 | 18,3 | 18,1 | 18,8 |
| Авіаційний | 1502,8 | 962,9 | 1287,6 | 1484,0 | 2259,3 | – |
| Трамвайний | 6,4 | 6,4 | 6,4 | 6,4 | 6,4 | 6,4 |
| Тролейбусний | 7,0 | 7,0 | 7,0 | 7,0 | 7,0 | 7,0 |

3.11. Середня відстань перевезень у 2011 році, кілометрів



¹ За даними Львівської дирекції залізничних перевезень.

3.12. Середня відстань перевезення однієї тонни вантажу автомобільним транспортом за містами обласного значення і районами

| | 2000 | 2005 ¹ | 2008 ¹ | 2009 ¹ | 2010 ¹ | 2011 ¹ |
|------------------|-------------|-------------------|-------------------|-------------------|-------------------|-------------------|
| | кілометрів | | | | | |
| Усього | 59,1 | 94,4 | 125,3 | 155,6 | 199,3 | 161,4 |
| м.Львів | 97,1 | 139,4 | 110,3 | 150,5 | 135,5 | 133,2 |
| м.Борислав | 19,8 | 9,2 | 6,5 | 30,3 | 7,1 | 6,8 |
| м.Дрогобич | 338,3 | 712,5 | 461,1 | 627,3 | 434,0 | 297,3 |
| м.Моршин | ... | 105,6 | 326,7 | 245,8 | 233,8 | 241,1 |
| м.Новий Розділ | ... | 7,2 | 72,5 | 61,8 | 70,0 | 56,7 |
| м.Самбір | 17,3 | 111,2 | 225,3 | 60,9 | 147,9 | 90,3 |
| м.Стрий | 28,6 | 49,0 | 58,1 | 60,0 | 68,0 | 83,0 |
| м.Трускавець | 31,1 | 68,0 | 29,0 | 111,4 | 14,9 | 158,5 |
| м.Червоноград | 38,8 | 68,4 | 49,4 | 60,2 | 123,6 | 96,4 |
| Бродівський | 23,5 | 20,7 | 22,9 | 22,1 | 20,5 | 31,5 |
| Буський | 20,5 | 27,9 | 27,3 | 41,7 | 31,7 | 31,1 |
| Городоцький | 68,3 | 184,0 | 443,7 | 503,9 | 560,5 | 539,0 |
| Дрогобицький | 64,5 | 174,2 | 190,9 | 234,1 | 159,7 | 157,9 |
| Жидачівський | 22,2 | 48,2 | 23,3 | 37,6 | 68,7 | 72,5 |
| Жовківський | 138,5 | 128,5 | 169,3 | 179,4 | 238,4 | 143,4 |
| Золочівський | 30,4 | 30,3 | 70,6 | 21,5 | 23,8 | 99,7 |
| Кам'янка-Бузький | 51,8 | 44,9 | 52,3 | 73,8 | 63,0 | 41,6 |
| Миколаївський | 8,8 | 16,2 | 15,3 | 14,3 | 14,9 | 17,7 |
| Мостиський | 15,2 | 31,7 | 66,1 | 62,0 | 68,3 | 58,3 |
| Перемишлянський | 14,9 | 24,2 | 18,9 | 23,5 | 36,3 | 80,6 |
| Пустомитівський | 52,3 | 126,4 | 295,2 | 344,4 | 884,6 | 417,5 |
| Радехівський | 23,3 | 61,5 | 91,4 | 107,7 | 168,5 | 309,0 |
| Самбірський | 10,8 | 16,3 | 32,8 | 23,1 | 20,5 | 23,0 |
| Сколівський | 27,6 | 19,0 | 22,8 | 31,7 | 31,6 | 26,1 |
| Сокальський | 11,9 | 6,2 | 6,3 | 7,9 | 8,9 | 11,0 |
| Старосамбірський | 27,9 | 32,1 | 17,2 | 16,4 | 19,0 | 16,9 |
| Стрийський | 31,4 | 24,6 | 16,0 | 7,5 | 8,8 | 7,7 |
| Турківський | 34,7 | 26,1 | 26,9 | 45,6 | 44,4 | 28,9 |
| Яворівський | 53,1 | 193,9 | 118,9 | 185,4 | 177,8 | 135,4 |

¹ Див. виноски 1 до табл. 2.10.

3.13. Середня відстань перевезення одного пасажиром автомобільним транспортом за містами обласного значення і районами

| | 2000 | 2005 ¹ | 2008 ¹ | 2009 ¹ | 2010 ¹ | 2011 ¹ |
|------------------|-------------|-------------------|-------------------|-------------------|-------------------|-------------------|
| | кілометрів | | | | | |
| Усього | 15,4 | 21,0 | 19,1 | 18,3 | 18,1 | 18,8 |
| м.Львів | 14,7 | 17,9 | 17,5 | 16,3 | 15,8 | 16,8 |
| м.Борислав | 13,8 | 30,1 | 23,2 | 25,3 | 17,9 | 15,7 |
| м.Дрогобич | 10,7 | 25,1 | 7,0 | 6,1 | 6,7 | 6,9 |
| м.Моршин | ... | 12,4 | 6,0 | – | – | – |
| м.Новий Розділ | ... | 150,0 | – | – | – | – |
| м.Самбір | 17,1 | – | – | – | – | 195,0 |
| м.Стрий | 12,4 | 13,6 | 12,4 | 11,8 | 11,2 | 10,7 |
| м.Трускавець | 18,7 | 22,5 | 16,4 | 14,2 | 14,8 | 12,7 |
| м.Червоноград | 16,7 | 13,5 | 11,5 | 12,1 | 13,8 | 13,7 |
| Бродівський | 23,2 | 16,2 | 20,0 | 21,4 | 28,4 | 31,3 |
| Буський | 26,0 | 19,3 | 33,3 | 35,0 | 35,0 | 35,0 |
| Городоцький | 27,2 | 30,7 | 30,7 | 32,2 | 32,9 | 32,7 |
| Дрогобицький | 28,7 | 20,9 | 16,9 | 24,7 | 28,9 | 29,3 |
| Жидачівський | 15,8 | 29,3 | 42,5 | 43,0 | 48,2 | 50,6 |
| Жовківський | 36,6 | 30,4 | 50,5 | 55,8 | 55,1 | 32,8 |
| Золочівський | 14,2 | 29,5 | 43,8 | 46,3 | 32,6 | 28,7 |
| Кам'янка-Бузький | 15,6 | 18,6 | – | 50,0 | 49,0 | 43,8 |
| Миколаївський | 16,9 | 23,8 | 27,4 | 24,7 | 26,2 | 27,0 |
| Мостиський | 14,6 | 15,1 | 14,9 | 14,6 | 16,4 | 90,8 |
| Перемишлянський | 20,6 | 12,5 | 28,0 | 28,0 | 28,0 | 28,0 |
| Пустомитівський | 40,4 | 19,3 | 19,5 | 33,4 | 49,7 | 58,7 |
| Радехівський | 28,3 | 14,7 | 35,1 | 36,5 | 42,1 | 34,3 |
| Самбірський | – | 16,7 | 20,9 | 20,3 | 17,4 | 17,8 |
| Сколівський | 9,0 | 42,6 | 60,6 | 67,9 | 63,7 | – |
| Сокальський | 21,7 | 32,3 | 31,2 | 29,4 | 27,6 | 20,7 |
| Старосамбірський | 14,7 | 68,7 | 46,0 | 45,9 | 46,5 | 46,1 |
| Стрийський | 37,6 | 24,5 | 30,0 | 30,0 | 30,0 | 30,0 |
| Турківський | 31,1 | 22,1 | 34,8 | 35,8 | 61,8 | 56,6 |
| Яворівський | 14,4 | 25,8 | 22,3 | 27,9 | 27,8 | 26,8 |

¹ Див. виноску 1 до табл. 2.24.

3.14. Загальний пробіг вантажних автомобілів¹ за містами обласного значення і районами у 2011 році

| | Усього | З них виконано на | | | | | |
|------------------|-----------------|-------------------|---------------------------|----------------|-------------|---------------------------|------------|
| | | бензині | дизель- ному паливі | газі | бензині | дизель- ному паливі | газі |
| | | тисяч кілометрів | | | відсотків | | |
| Усього | 433864,7 | 78142,8 | 314824,1 | 40897,8 | 18,0 | 72,6 | 9,4 |
| м.Львів | 194167,3 | 42322,7 | 130998,4 | 20846,2 | 21,8 | 67,5 | 10,7 |
| м.Борислав | 2283,2 | 1534,5 | 737,8 | 10,9 | 67,2 | 32,3 | 0,5 |
| м.Дрогобич | 22976,6 | 1499,4 | 20501,4 | 975,8 | 6,5 | 89,2 | 4,3 |
| м.Моршин | 2329,9 | 229,5 | 1365,7 | 734,7 | 9,9 | 58,6 | 31,5 |
| м.Новий Розділ | 1232,4 | 268,6 | 963,8 | – | 21,8 | 78,2 | – |
| м.Самбір | 2252,3 | 403,7 | 1640,7 | 207,9 | 17,9 | 72,9 | 9,2 |
| м.Стрий | 3812,1 | 1087,4 | 2108,2 | 616,5 | 28,5 | 55,3 | 16,2 |
| м.Трускавець | 4931,9 | 943,3 | 3921,1 | 67,5 | 19,1 | 79,5 | 1,4 |
| м.Червоноград | 12962,1 | 1312,5 | 10819,2 | 830,4 | 10,1 | 83,5 | 6,4 |
| Бродівський | 3209,6 | 1510,1 | 1301,1 | 398,4 | 47,0 | 40,5 | 12,4 |
| Буський | 3998,3 | 1963,2 | 2033,9 | 1,2 | 49,1 | 50,9 | 0,0 |
| Городоцький | 14854,8 | 771,7 | 13892,6 | 190,5 | 5,2 | 93,5 | 1,3 |
| Дрогобицький | 4533,4 | 1226,9 | 3099,2 | 207,3 | 27,1 | 68,3 | 4,6 |
| Жидачівський | 4863,7 | 871,0 | 3863,4 | 129,3 | 17,9 | 79,4 | 2,7 |
| Жовківський | 27355,8 | 5970,4 | 15439,5 | 5945,9 | 21,8 | 56,5 | 21,7 |
| Золочівський | 4939,1 | 1121,2 | 3772,7 | 45,2 | 22,7 | 76,4 | 0,9 |
| Кам'янка-Бузький | 3928,3 | 973,8 | 2611,1 | 343,4 | 24,8 | 66,5 | 8,7 |
| Миколаївський | 7819,2 | 886,9 | 6778,3 | 154,0 | 11,3 | 86,7 | 2,0 |
| Мостиський | 2137,8 | 372,8 | 1032,4 | 732,6 | 17,4 | 48,3 | 34,3 |
| Перемишлянський | 874,8 | 170,3 | 653,4 | 51,1 | 19,5 | 74,7 | 5,8 |
| Пустомитівський | 64068,8 | 2469,5 | 60531,4 | 1067,9 | 3,8 | 94,5 | 1,7 |
| Радохівський | 18976,4 | 4404,7 | 9655,6 | 4916,1 | 23,2 | 50,9 | 25,9 |
| Самбірський | 2881,2 | 915,6 | 1131,1 | 834,5 | 31,8 | 39,2 | 29,0 |
| Сколівський | 2515,4 | 672,3 | 1725,4 | 117,7 | 26,7 | 68,6 | 4,7 |
| Сокальський | 4525,8 | 1401,8 | 2171,5 | 952,5 | 31,0 | 48,0 | 21,0 |
| Старосамбірський | 878,0 | 430,9 | 369,5 | 77,6 | 49,1 | 42,1 | 8,8 |
| Стрийський | 2487,4 | 311,7 | 1809,1 | 366,6 | 12,5 | 72,7 | 14,8 |
| Турківський | 941,9 | 567,0 | 374,9 | – | 60,2 | 39,8 | – |
| Яворівський | 11127,2 | 1529,4 | 9521,7 | 76,1 | 13,7 | 85,6 | 0,7 |

¹ Без урахування вантажних автомобілів фізичних осіб-підприємців.

3.15. Загальний пробіг пасажирських автобусів¹ за містами обласного значення і районами у 2011 році

| | Усього | З них виконано на | | | | | |
|------------------|-----------------|-------------------|-------------------|----------------|------------|-------------------|------------|
| | | бензині | дизельному паливі | газі | бензині | дизельному паливі | газі |
| | | | | | | | |
| Усього | 200409,3 | 12547,8 | 176864,5 | 10997,0 | 6,3 | 88,2 | 5,5 |
| м.Львів | 110206,0 | 3779,7 | 104131,5 | 2294,8 | 3,4 | 94,5 | 2,1 |
| м.Борислав | 3254,3 | 1047,7 | 2174,6 | 32,0 | 32,2 | 66,8 | 1,0 |
| м.Дрогобич | 5990,2 | 1107,0 | 4208,5 | 674,7 | 18,4 | 70,3 | 11,3 |
| м.Моршин | – | – | – | – | – | – | – |
| м.Новий Розділ | 136,3 | 107,1 | 29,2 | – | 78,6 | 21,4 | – |
| м.Самбір | 105,7 | 27,8 | 77,9 | – | 26,3 | 73,7 | – |
| м.Стрий | 6516,1 | 23,5 | 4741,1 | 1751,5 | 0,4 | 72,7 | 26,9 |
| м.Трускавець | 1599,6 | 669,1 | 837,7 | 92,8 | 41,8 | 52,4 | 5,8 |
| м.Червоноград | 6494,8 | 1647,1 | 3337,6 | 1510,1 | 25,4 | 51,4 | 23,2 |
| Бродівський | 1573,5 | 162,7 | 253,8 | 1157,0 | 10,4 | 16,1 | 73,5 |
| Буський | 1029,8 | 115,5 | 914,3 | – | 11,2 | 88,8 | – |
| Городоцький | 983,6 | 41,2 | 313,3 | 629,1 | 4,2 | 31,8 | 64,0 |
| Дрогобицький | 5217,6 | 102,6 | 5115,0 | – | 2,0 | 98,0 | – |
| Жидачівський | 6553,9 | 227,5 | 5581,4 | 745,0 | 3,5 | 85,1 | 11,4 |
| Жовківський | 5304,3 | 340,3 | 4964,0 | – | 6,4 | 93,6 | – |
| Золочівський | 2638,0 | 164,8 | 2473,2 | – | 6,2 | 93,8 | – |
| Кам'янка-Бузький | 1395,5 | 236,3 | 868,6 | 290,6 | 16,9 | 62,2 | 20,9 |
| Миколаївський | 1114,8 | 215,8 | 841,3 | 57,7 | 19,3 | 75,5 | 5,2 |
| Мостиський | 443,2 | 91,1 | 219,7 | 132,4 | 20,5 | 49,6 | 29,9 |
| Перемишлянський | 411,7 | 5,0 | 406,7 | – | 1,2 | 98,8 | – |
| Пустомитівський | 3986,7 | 309,5 | 3531,5 | 145,7 | 7,8 | 88,6 | 3,6 |
| Радехівський | 4158,9 | 309,8 | 3187,7 | 661,4 | 7,5 | 76,6 | 15,9 |
| Самбірський | 6318,0 | 64,7 | 5683,3 | 570,0 | 1,0 | 90,0 | 9,0 |
| Сколівський | 189,4 | 96,6 | 92,8 | – | 51,0 | 49,0 | – |
| Сокальський | 6322,9 | 1069,5 | 5123,7 | 129,7 | 16,9 | 81,0 | 2,1 |
| Старосамбірський | 9561,3 | 199,1 | 9332,2 | 30,0 | 2,1 | 97,6 | 0,3 |
| Стрийський | 3760,0 | 60,4 | 3619,7 | 79,9 | 1,6 | 96,3 | 2,1 |
| Турківський | 125,2 | 77,4 | 47,8 | – | 61,8 | 38,2 | – |
| Яворівський | 5018,0 | 249,0 | 4756,4 | 12,6 | 5,0 | 94,8 | 0,3 |

¹ Без урахування пасажирських автобусів фізичних осіб-підприємців.

IV Шляхи сполучення



4.1. Довжина шляхів сполучення загального користування

| | 1995 | 2000 | 2005 | 2008 | 2009 | 2010 | 2011 |
|--|------------|--------|--------|--------|--------|--------|--------|
| | кілометрів | | | | | | |
| Довжина автомобільних доріг ¹ | 8193,0 | 8303,5 | 8334,4 | 8372,7 | 8373,7 | 8373,7 | 8378,7 |
| з них з твердим покриттям | 8027,0 | 8109,8 | 8161,8 | 8192,1 | 8193,1 | 8193,2 | 8198,9 |
| з них з удосконаленим покриттям | ... | 5350,1 | 5398,9 | 5431,0 | 5437,9 | 5438,9 | 5445,2 |
| Експлуатаційна довжина залізничних колій | 1297,7 | 1297,4 | 1292,2 | 1279,7 | 1279,7 | 1279,7 | 1269,0 |
| електрифіковані | 773,0 | 818,0 | 818,0 | 818,0 | 818,0 | 818,0 | 818,0 |
| дизелепальні | 524,7 | 479,4 | 474,2 | 461,7 | 461,7 | 461,7 | 451,0 |
| Експлуатаційна довжина тролейбусних ліній (в однопутному обчисленні) | 122,3 | 117,3 | 117,3 | 117,3 | 117,3 | 117,3 | 119,6 |
| Експлуатаційна довжина трамвайних колій (в одноколіїному обчисленні) | 76,4 | 67,0 | 73,5 | 73,5 | 73,5 | 73,5 | 70,4 |

¹ За даними Служби автомобільних доріг у Львівській області.

4.2. Щільність шляхів сполучення загального користування

| | 1995 | 2000 | 2005 | 2008 | 2009 | 2010 | 2011 |
|---------------------------------|--|-------|-------|-------|-------|-------|-------|
| | кілометрів на 1000 квадратних кілометрів | | | | | | |
| Автомобільні дороги | 375,3 | 380,3 | 381,8 | 383,5 | 383,6 | 383,6 | 383,8 |
| з них з твердим покриттям | 367,7 | 371,4 | 373,9 | 375,3 | 375,3 | 375,3 | 375,5 |
| з них з удосконаленим покриттям | ... | 245,0 | 248,2 | 248,8 | 249,1 | 249,1 | 249,4 |
| Залізничні колії | 59,4 | 59,4 | 59,2 | 58,6 | 58,6 | 58,6 | 58,1 |
| електрифіковані | 35,4 | 37,5 | 37,5 | 37,5 | 37,5 | 37,5 | 37,5 |
| дизелепальні | 24,0 | 21,9 | 21,7 | 21,1 | 21,1 | 21,1 | 20,6 |

4.3. Інтенсивність перевезення вантажів за видами шляхів сполучення загального користування

| | 1995 | 2000 | 2005 | 2008 | 2009 | 2010 | 2011 |
|---|---|--------|--------|--------|--------|--------|--------|
| | тисяч тонно-кілометрів на 1 кілометр шляхів | | | | | | |
| Залізничні колії | 7449,8 | 5989,6 | 6527,1 | 6270,1 | 4192,4 | 4826,7 | 5423,6 |
| Автомобільні дороги з твердим покриттям | 150,4 | 215,6 | 234,2 | 351,8 | 340,1 | 473,3 | 436,7 |

4.4. Інтенсивність перевезення пасажирів за видами шляхів сполучення загального користування

| | 1995 | 2000 | 2005 | 2008 | 2009 | 2010 | 2011 |
|---|--|--------|--------|--------|--------|--------|--------|
| | тисяч пасажиро-кілометрів на 1 кілометр шляхів | | | | | | |
| Залізничні колії | 2021,0 | 1641,1 | 1648,8 | 1737,9 | 1690,8 | 1695,6 | 1798,3 |
| Автомобільні дороги з твердим покриттям | 386,5 | 272,7 | 446,2 | 525,5 | 486,7 | 472,8 | 477,6 |
| Тролейбусні лінії | 2297,5 | 2452,0 | 2178,1 | 2226,3 | 1634,3 | 1544,2 | 1314,2 |
| Трамвайні колії | 6034,5 | 5614,8 | 5228,8 | 4311,7 | 4285,7 | 4319,2 | 3353,8 |

4.5. Автомобільні дороги загального користування¹ за типами покриття

| | 2000 | 2005 | 2008 | 2009 | 2010 | 2011 |
|--|---------------|---------------|---------------|---------------|---------------|---------------|
| | кілометрів | | | | | |
| Усього | 8303,5 | 8334,4 | 8372,7 | 8373,7 | 8373,7 | 8378,7 |
| з твердим покриттям | 8109,8 | 8161,8 | 8192,1 | 8193,1 | 8193,2 | 8198,9 |
| з них за типами покриття | | | | | | |
| цементобетонне | 115,9 | 114,8 | 54,9 | 54,5 | 54,5 | 28,2 |
| асфальтобетонне | 1821,7 | 1836,8 | 1917,4 | 1925,1 | 1925,1 | 1983,3 |
| чорне шосе | 3412,5 | 3447,3 | 3458,7 | 3458,3 | 3459,3 | 3433,7 |
| біле шосе (щебеневе, шлакове, гравійне) | 2740,1 | 2745,8 | 2744,0 | 2738,7 | 2737,8 | 2737,2 |
| бруківка, булижне | 19,6 | 17,1 | 17,1 | 16,5 | 16,5 | 16,5 |
| грунтові дороги | 193,7 | 172,6 | 180,6 | 180,6 | 180,5 | 179,8 |
| Дороги з твердим покриттям | | | | | | |
| з однією проїзною частиною | 8081,4 | 8132,1 | 8158,8 | 8147,3 | 8147,4 | 8151,6 |
| з двома проїзними частинами | 28,5 | 29,7 | 33,3 | 45,8 | 45,8 | 47,3 |
| Дороги державного значення | 630,3 | 820,1 | 1039,2 | 1039,2 | 1039,2 | 1043,6 |
| з твердим покриттям | 630,3 | 820,1 | 1039,2 | 1039,2 | 1039,2 | 1043,6 |
| з них за типами покриття | | | | | | |
| цементобетонне | 95,0 | 93,9 | 36,4 | 36,0 | 36,0 | 9,7 |
| асфальтобетонне | 489,1 | 680,8 | 861,8 | 862,2 | 862,2 | 919,1 |
| чорне шосе | 46,2 | 45,4 | 141,0 | 141,0 | 141,0 | 114,8 |
| біле шосе (щебеневе, шлакове, гравійне) | – | – | – | – | – | – |
| бруківка, булижне | – | – | – | – | – | – |
| грунтові дороги | – | – | – | – | – | – |
| Дороги з твердим покриттям | | | | | | |
| з однією проїзною частиною | 601,8 | 790,4 | 1005,9 | 993,4 | 993,4 | 997,8 |
| з двома проїзними частинами | 28,5 | 29,7 | 33,3 | 45,8 | 45,8 | 45,8 |

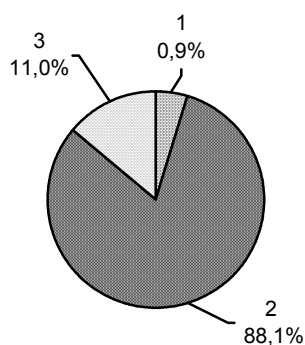
¹ Див. виноску 1 до табл. 4.1.

Продовження табл. 4.5

| | 2000 | 2005 | 2008 | 2009 | 2010 | 2011 |
|--|---------------|---------------|---------------|---------------|---------------|---------------|
| | кілометрів | | | | | |
| Дороги місцевого значення | 7673,2 | 7514,3 | 7333,5 | 7334,5 | 7334,5 | 7335,1 |
| з твердим покриттям | 7479,5 | 7341,7 | 7152,9 | 7153,9 | 7154,0 | 7455,3 |
| з них за типами покриття | | | | | | |
| цементобетонне | 20,9 | 20,9 | 18,5 | 18,5 | 18,5 | 18,5 |
| асфальтобетонне | 1332,6 | 1156,0 | 1055,6 | 1062,9 | 1062,9 | 1064,2 |
| чорне шосе | 3366,3 | 3401,9 | 3317,7 | 3317,3 | 3318,3 | 3318,9 |
| біле шосе (щебеневе, шлакове, гравійне) | 2740,1 | 2745,8 | 2744,0 | 2738,7 | 2737,8 | 2737,2 |
| бруківка, булижне | 19,6 | 17,1 | 17,1 | 16,5 | 16,5 | 16,5 |
| грунтові дороги | 193,7 | 172,6 | 180,6 | 180,6 | 180,5 | 179,8 |
| Дороги з твердим покриттям | | | | | | |
| з однією проїзною частиною | 7479,6 | 7341,7 | 7152,9 | 7153,9 | 7154,0 | 7153,8 |
| з двома проїзними частинами | – | – | – | – | – | 1,5 |

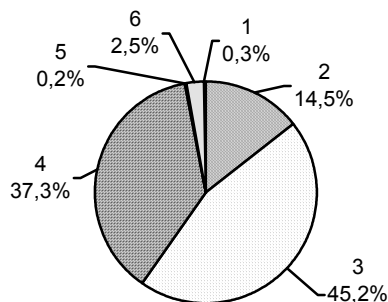
4.6. Структура автомобільних доріг загального користування за типами покриття у 2011 році

дороги державного значення



1 – цементобетонне
2 – асфальтобетонне
3 – чорне шосе

дороги місцевого значення



4 – біле шосе (щебеневе,
шлакове, гравійне)
5 – бруківка, булижне
6 – ґрунтові дороги

4.7. Автомобільні дороги загального користування¹ з твердим покриттям за категоріями

| | 2001 | 2005 | 2008 | 2009 | 2010 | 2011 |
|-----------------------------------|---------------|---------------|---------------|---------------|---------------|---------------|
| | кілометрів | | | | | |
| Усього | 8122,4 | 8161,8 | 8192,1 | 8193,1 | 8193,2 | 8198,9 |
| I категорія | 42,1 | 42,2 | 45,8 | 45,8 | 45,8 | 47,3 |
| II категорія | 895,1 | 895,2 | 926,4 | 926,4 | 926,4 | 998,7 |
| III категорія | 1510,3 | 1519,3 | 1502,2 | 1502,2 | 1502,2 | 1433,4 |
| IV категорія | 5007,7 | 5035,5 | 5047,2 | 5048,2 | 5048,3 | 5048,3 |
| V категорія | 667,2 | 669,6 | 670,5 | 670,5 | 670,5 | 671,2 |
| Дороги державного значення | 630,3 | 820,1 | 1039,2 | 1039,2 | 1039,2 | 1043,6 |
| I категорія | 42,1 | 42,2 | 45,8 | 45,8 | 45,8 | 45,8 |
| II категорія | 428,2 | 580,1 | 655,9 | 655,9 | 655,9 | 728,2 |
| III категорія | 159,6 | 197,3 | 315,9 | 315,9 | 315,9 | 248,0 |
| IV категорія | 0,4 | 0,5 | 21,6 | 21,6 | 21,6 | 21,6 |
| V категорія | – | – | – | – | – | – |
| Дороги місцевого значення | 7492,1 | 7341,7 | 7152,9 | 7153,9 | 7154,0 | 7155,3 |
| I категорія | – | – | – | – | – | 1,5 |
| II категорія | 466,9 | 315,1 | 270,5 | 270,5 | 270,5 | 270,5 |
| III категорія | 1350,7 | 1322,0 | 1186,3 | 1186,3 | 1186,3 | 1185,4 |
| IV категорія | 5007,3 | 5035,0 | 5025,6 | 5026,6 | 5026,7 | 5026,7 |
| V категорія | 667,2 | 669,6 | 670,5 | 670,5 | 670,5 | 671,2 |

4.8. Структура автомобільних доріг загального користування з твердим покриттям за категоріями на кінець 2011 року

| | Усього | I категорія | II категорія | III категорія | IV категорія | V категорія |
|----------------------------|-------------------------|-------------|--------------|---------------|--------------|-------------|
| | у відсотках до підсумку | | | | | |
| Усього | 100,0 | 0,6 | 12,2 | 17,5 | 61,5 | 8,2 |
| дороги державного значення | 100,0 | 4,4 | 69,8 | 23,8 | 2,0 | 4,4 |
| дороги місцевого значення | 100,0 | 0,0 | 3,8 | 16,6 | 70,2 | 9,4 |

¹ Див. виноску 1 до табл. 4.1.

4.9. Мости та шляхопроводи на автомобільних дорогах загального користування¹ на кінець 2011 року

| | Усього | | У тому числі за значенням доріг | | | |
|--|--------------------|------------------------------|---------------------------------|------------------------------|--------------------|------------------------------|
| | | | державні | | місцеві | |
| | наявність, одиниць | протяжність, погонних метрів | наявність, одиниць | протяжність, погонних метрів | наявність, одиниць | протяжність, погонних метрів |
| Мости | 1643 | 31615 | 257 | 6355 | 1386 | 25260 |
| залізобетонні | 1631 | 30663 | 256 | 6282 | 1375 | 24381 |
| металеві | 12 | 952 | 1 | 73 | 11 | 879 |
| Шляхопроводи | 35 | 1916 | 29 | 1572 | 6 | 344 |
| з них шляхо- проводи через залізниці | 19 | 1060 | 14 | 761 | 5 | 299 |

4.10. Благоустрій автомобільних доріг загального користування¹ на кінець 2011 року

| | Усього | У тому числі за значенням доріг | |
|--|---------|---------------------------------|---------|
| | | державні | місцеві |
| | одиниць | | |
| Автопавільйони | 1222 | 272 | 950 |
| Майданчики зупинок автобусів стоянок і відпочинку учасників дорожнього руху | 1962 | 479 | 1483 |
| Туалети | 274 | 105 | 169 |
| Придорожні криниці та питтєві джерела | 93 | 36 | 57 |
| | 6 | 2 | 4 |

¹ Див. виноску 1 до табл. 4.1.

4.11. Технічні засоби регулювання дорожнього руху на дорогах загального користування¹

| | 2001 | 2005 | 2008 | 2009 | 2010 | 2011 |
|--|--------|--------|--------|--------|--------|--------|
| Дорожні знаки, одиниць | 44942 | 45906 | 45655 | 45215 | 44986 | 45587 |
| Направляючі стовпчики, одиниць | 63526 | 68203 | 72268 | 72128 | 71706 | 72170 |
| Світлофорні об'єкти, одиниць | 4 | 7 | 18 | 18 | 19 | 20 |
| Лічильники обліку руху транспорту, одиниць | 1 | 3 | 5 | 5 | 5 | 5 |
| Протяжність ліній дорожньої розмітки, км | 3313,6 | 4435,8 | 2087,6 | 2087,6 | 1931,7 | 647,2 |
| Огородження, пог.м | 245325 | 268774 | 246170 | 245275 | 244624 | 254613 |
| транспортні – тросові | 149753 | 127687 | 88974 | 88204 | 87144 | 85244 |
| – металеві | 48223 | 120275 | 140550 | 140470 | 140779 | 149483 |
| – інші | 46517 | 18600 | 9328 | 9283 | 9283 | 9283 |
| пішохідні | 832 | 2212 | 7318 | 7318 | 7418 | 10603 |
| З'їзди з твердим покриттям, одиниць | 7556 | 7545 | 7493 | 7483 | 7483 | 7505 |
| Естакади і оглядові ями, одиниць | 55 | 55 | 57 | 57 | 57 | 48 |
| Тротуари і пішохідні доріжки, км | 908,2 | 911,3 | 932,4 | 932,4 | 932,4 | 946,5 |
| Велосипедні доріжки, км | 9,1 | 9,1 | 9,3 | 8,9 | 8,9 | 7,8 |
| Укріплення узбіччя, км | 8592,0 | 8598,5 | 5786,2 | 5552,4 | 5552,4 | 5564,5 |
| Кабельні лінії зв'язку, км | 360,0 | 360,0 | 360,0 | 360,0 | 360,0 | 360,0 |
| Колонки технологічного зв'язку, одиниць | 117 | 117 | 117 | 117 | 117 | 117 |
| Лінії штучного освітлення, км | 6,6 | 6,6 | 7,7 | 7,7 | 7,7 | 13,4 |

¹ Див. виноску 1 до табл. 4.1.

4.12. Дорожньо-транспортні пригоди¹

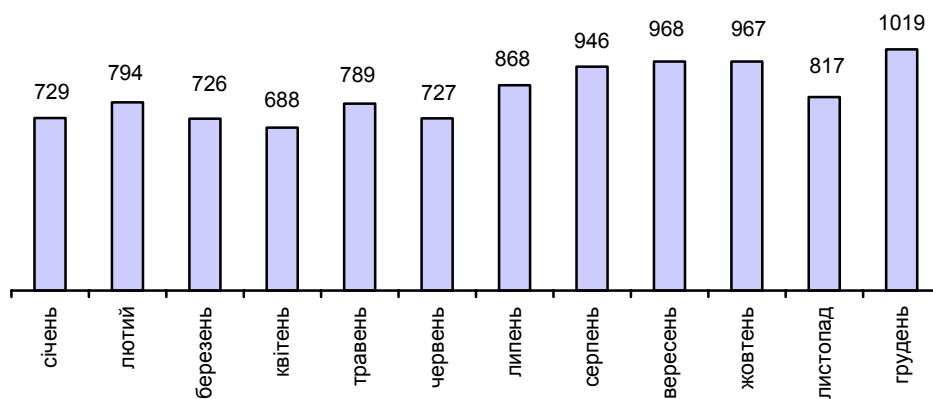
| | 2001 | 2005 | 2008 | 2009 | 2010 | 2011 |
|--|------|------|-------|-------|-------|-------|
| Кількість дорожньо-транспортних пригод, одиниць | ... | ... | 12951 | 12334 | 11414 | 10038 |
| з них дорожньо-транспортні пригоди з потерпілими | 1296 | 1978 | 2409 | 1805 | 1620 | 1697 |
| Кількість потерпілих, осіб | 1655 | 2663 | 3246 | 2563 | 2285 | 2406 |
| загинуло | 230 | 317 | 344 | 229 | 210 | 250 |
| поранено | 1425 | 2346 | 2902 | 2334 | 2075 | 2156 |

4.13. Дорожньо-транспортні пригоди¹ з потерпілими за часом скоєння

| | 2001 | 2005 | 2008 | 2009 | 2010 | 2011 |
|------------------|-------------|-------------|-------------|-------------|-------------|-------------|
| Усього | 1296 | 1978 | 2409 | 1805 | 1620 | 1697 |
| за місяцями року | | | | | | |
| січень | 101 | 147 | 169 | 107 | 99 | 90 |
| лютий | 69 | 98 | 151 | 99 | 97 | 93 |
| березень | 83 | 116 | 177 | 97 | 87 | 89 |
| квітень | 106 | 122 | 215 | 120 | 120 | 125 |
| травень | 125 | 193 | 195 | 175 | 128 | 160 |
| червень | 107 | 174 | 188 | 166 | 126 | 140 |
| липень | 133 | 196 | 240 | 172 | 162 | 151 |
| серпень | 137 | 198 | 259 | 190 | 188 | 164 |
| вересень | 128 | 188 | 233 | 187 | 173 | 186 |
| жовтень | 131 | 212 | 229 | 192 | 174 | 181 |
| листопад | 134 | 161 | 176 | 148 | 157 | 146 |
| грудень | 42 | 173 | 177 | 152 | 109 | 172 |
| за днями тижня | | | | | | |
| понеділок–четвер | 714 | 1132 | 1354 | 1043 | 915 | 937 |
| п'ятниця | 230 | 323 | 336 | 260 | 241 | 267 |
| субота | 151 | 267 | 372 | 260 | 249 | 255 |
| неділя | 201 | 256 | 347 | 242 | 215 | 238 |

¹ За даними УДАІ ГУМВСУ у Львівській області.

**4.14. Динаміка дорожньо-транспортних пригод¹
за місяцями у 2011 році, одиниць**



4.15. Дорожньо-транспортні травми¹ за видами у 2011 році

| | Кількість дорожньо-транспортних пригод з потерпілими, одиниць | З них зі смертельним наслідком, одиниць | Кількість потерпілих, осіб | |
|-------------------------------------|---|---|----------------------------|-------------|
| | | | загинуло | поранено |
| Усього | 1697 | 228 | 250 | 2156 |
| зіткнення | 584 | 59 | 77 | 950 |
| перевертання | 120 | 22 | 24 | 200 |
| наїзди на перешкоди | 148 | 14 | 15 | 222 |
| наїзди на пішоходів | 657 | 105 | 106 | 598 |
| наїзди на велосипедистів | 93 | 23 | 23 | 74 |
| наїзди на стоячі транспортні засоби | 30 | 2 | 2 | 43 |
| наїзди на гужовий транспорт | 19 | – | – | 24 |
| наїзди на тварин | 4 | – | – | 5 |
| інші випадки | 42 | 3 | 3 | 40 |

¹ Див. виноску 1 до табл. 4.12.



Пошта і зв'язок

5.1. Динаміка доходів від реалізації послуг пошти та зв'язку¹

| | 2005 | 2008 | 2009 | 2010 | 2011 |
|---|--------------|---------------|---------------|---------------|---------------|
| Усього, млн.грн. | 874,7 | 1479,5 | 1602,8 | 1644,9 | 1723,1 |
| населенню | 359,4 | 575,4 | 589,9 | 565,7 | 557,5 |
| іншим користувачам | 515,3 | 904,1 | 1012,9 | 1079,2 | 1165,6 |
| Частка у загальному обсязі доходів від реалізації послуг зв'язку, відсотків | | | | | |
| населенню | 41,1 | 38,9 | 36,8 | 34,4 | 32,4 |
| іншим користувачам | 58,9 | 61,1 | 63,2 | 65,6 | 67,6 |

5.2. Доходи від реалізації послуг пошти та зв'язку¹ за видами у 2011 році

| | Усього | У тому числі | | Частка у загальному обсязі доходів від реалізації послуг зв'язку | |
|--|-------------------|--------------|--------------------|--|--------------------|
| | | населенню | іншим користувачам | населенню | іншим користувачам |
| | мільйонів гривень | | | відсотків | |
| Усього | 1723,1 | 557,5 | 1165,6 | 32,4 | 67,6 |
| поштовий | 150,1 | 22,6 | 127,5 | 15,0 | 85,0 |
| телеграфний | 0,9 | 0,3 | 0,6 | 37,6 | 62,4 |
| телефонний міський | 185,7 | 130,5 | 55,2 | 70,3 | 29,7 |
| телефонний сільський | 16,0 | 14,7 | 1,3 | 92,3 | 7,7 |
| телефонний міжміський (включаючи міжнародний) | 120,1 | 52,1 | 68,0 | 43,4 | 56,6 |
| ІР-телефонія | – | – | – | – | – |
| кур'єрська діяльність | 9,0 | 0,3 | 8,7 | 3,6 | 96,4 |
| проводове мовлення | 10,3 | 8,7 | 1,6 | 84,2 | 15,8 |
| спеціальний і фельдзв'язок | 5,1 | – | 5,1 | – | 100,0 |
| передача і прийом телевізійних та радіопрограм, радіозв'язок | 76,6 | 59,2 | 17,4 | 77,3 | 22,7 |
| з нього кабельне телебачення | 58,0 | 56,2 | 1,8 | 97,0 | 3,0 |
| нагляд та технічний контроль за використанням радіочастот | 1,3 | 0,0 | 1,3 | 0,1 | 99,9 |
| комп'ютерний | 228,5 | 130,4 | 98,1 | 57,1 | 42,9 |
| з нього надання доступу до мережі "Інтернет" | 217,1 | 130,4 | 86,7 | 60,1 | 39,9 |
| мобільний | 919,6 | 138,6 | 781,0 | 15,1 | 84,9 |
| у тому числі стільниковий | 919,6 | 138,6 | 781,0 | 15,1 | 84,9 |

¹ З урахуванням ПДВ.

5.3. Доходи від реалізації послуг міжнародного зв'язку¹ у 2011 році

| | Усього | У тому числі | | Частка у загальному обсязі доходів від реалізації послуг зв'язку | |
|-----------------------|-------------------|----------------|--------------------|--|--------------------|
| | | населенню | іншим користувачам | населенню | іншим користувачам |
| | мільйонів гривень | | | відсотків | |
| Усього | 113650,1 | 51079,1 | 62571,0 | 44,9 | 55,1 |
| поштовий | 36142,8 | 5752,3 | 30390,5 | 15,9 | 84,1 |
| телеграфний | 85,0 | 84,7 | 0,3 | 99,6 | 0,4 |
| телефонний | | | | | |
| міжміський | 21080,2 | 15276,8 | 5803,4 | 72,5 | 27,5 |
| кур'єрська діяльність | 3756,6 | 270,0 | 3486,6 | 7,2 | 92,8 |
| мобільний | 52585,5 | 29695,3 | 22890,2 | 56,5 | 43,5 |
| у тому числі | | | | | |
| стільниковий | 52585,5 | 29695,3 | 22890,2 | 56,5 | 43,5 |

5.4. Продукція (послуги) поштового зв'язку

| | 2000 | 2005 | 2008 | 2009 | 2010 | 2011 |
|---|------|------|------|------|------|------|
| Відправлено, мільйонів одиниць | | | | | | |
| листів | 16,4 | 16,0 | 16,3 | 13,2 | 12,1 | 12,4 |
| посилок | 0,3 | 0,5 | 0,5 | 0,5 | 0,6 | 0,6 |
| грошових переказів | 0,4 | 0,6 | 0,7 | 0,7 | 0,7 | 0,7 |
| пенсійних виплат | 8,6 | 7,4 | 6,3 | 5,8 | 6,3 | 5,2 |
| телеграм | 0,3 | 0,2 | 0,1 | 0,1 | 0,0 | 0,0 |
| газет і журналів | 44,5 | 55,8 | 56,6 | 55,4 | 61,0 | 67,6 |
| У розрахунку на 100 осіб відправлено, одиниць | | | | | | |
| листів | 616 | 621 | 638 | 517 | 477 | 486 |
| телеграм | 11 | 7 | 4 | 2 | 2 | 1 |
| посилок | 12 | 21 | 20 | 19 | 22 | 22 |

¹Див. виноску 1 до табл. 5.1.

5.5. Основні трансляційні радіоточки звукового проводового мовлення

| | 2000 | 2005 | 2008 | 2009 | 2010 | 2011 |
|---|---------------|-------|-------|-------|-------|-------|
| | тисяч одиниць | | | | | |
| Основні трансляційні радіоточки, включаючи відомчі | 380,6 | 285,6 | 197,6 | 167,6 | 150,1 | 136,3 |
| з них у населення | 332,9 | 251,1 | 167,7 | 147,7 | 129,1 | 118,6 |
| Із загальної кількості основні трансляційні радіоточки у сільській місцевості | 106,1 | 68,4 | 35,7 | 27,3 | 21,3 | 16,9 |
| з них у населення | 100,1 | 63,9 | 32,1 | 24,1 | 18,9 | 16,8 |

5.6. Засоби телефонного зв'язку

| | 2000 | 2005 | 2008 | 2009 | 2010 | 2011 |
|--|---------|--------|--------|--------|--------|--------|
| | одиниць | | | | | |
| Основні телефонні апарати міської мережі | 422962 | 565117 | 616246 | 618157 | 624397 | 605081 |
| сільської мережі | 366312 | 481729 | 524283 | 525674 | 531827 | 518039 |
| Основні домашні телефонні апарати міської мережі | 56650 | 83388 | 91963 | 92483 | 92570 | 87042 |
| сільської мережі | 335180 | 454528 | 495412 | 499708 | 504155 | 489236 |
| Основні домашні телефонні апарати на 100 домогосподарств | 286728 | 379475 | 411221 | 414723 | 418666 | 409927 |
| Таксофони | 48452 | 75053 | 84191 | 84985 | 85489 | 79309 |
| Таксофони на 100 тисяч населення | 41 | 54 | 60 | 61 | 61 | 60 |
| | 3483 | 3399 | 2501 | 2282 | 2143 | 1659 |
| | 129 | 132 | 98 | 90 | 84 | 65 |

**5.7. Потреба міського населення в домашніх телефонах¹ за містами
обласного значення і районами**

| | 2000 | 2005 | 2008 | 2009 | 2010 | 2011 |
|----------------------------|---------------|--------------|--------------|--------------|--------------|--------------|
| | одиниць | | | | | |
| Усього | 102617 | 65616 | 41888 | 35522 | 32728 | 27984 |
| м.Львів | 50292 | 26321 | 15673 | 11615 | 9913 | 11190 |
| м.Борислав | 4004 | 3636 | 1807 | 1754 | 1797 | 1788 |
| м.Трускавець | 219 | 253 | 56 | 47 | 45 | 29 |
| м.Червоноград | 5470 | 1631 | 548 | 199 | 167 | 44 |
| Бродівський | 2214 | 821 | 813 | 846 | 898 | 516 |
| Буський | 1160 | 1089 | 1120 | 1112 | 1100 | 153 |
| Городоцький | 2624 | 316 | 23 | 11 | 50 | 27 |
| Дрогобицький ² | 5874 | 5033 | 2871 | 2589 | 2025 | 1820 |
| Жидачівський | 2123 | 1913 | 406 | 309 | 309 | – |
| Жовківський | 2153 | 2675 | 1670 | 1635 | 1681 | 681 |
| Золочівський | 1950 | 1949 | 1812 | 1068 | 988 | 191 |
| Кам'янка-Бузький | 1137 | 984 | 845 | 862 | 867 | 880 |
| Миколаївський ¹ | 2647 | 2010 | 931 | 694 | 412 | – |
| Мостиський | 534 | 735 | 715 | 712 | 716 | 719 |
| Перемишлянський | 728 | 436 | 43 | 44 | 55 | 53 |
| Пустомитівський | 751 | 962 | 400 | 264 | 211 | 46 |
| Радехівський | 318 | 346 | 289 | 250 | 302 | 136 |
| Самбірський ¹ | 6212 | 4390 | 4485 | 5434 | 5400 | 4975 |
| Сколівський | 465 | 495 | 134 | 185 | 140 | 91 |
| Сокальський | 1480 | 1130 | 548 | 230 | 314 | 206 |
| Старосамбірський | 581 | 752 | 645 | 259 | 281 | 513 |
| Стрийський ¹ | 6951 | 5257 | 3242 | 2710 | 2487 | 2684 |
| Турківський | 382 | 288 | 74 | 37 | 35 | 45 |
| Яворівський | 2348 | 2194 | 2738 | 2656 | 2535 | 1197 |

¹ Заяви населення на встановлення телефонів.

² Включаючи відповідно міста Дрогобич, Новий Розділ, Самбір, Стрий та Моршин.

5.8. Потреба сільського населення в домашніх телефонах¹ за районами

| | 2000 | 2005 | 2008 | 2009 | 2010 | 2011 |
|------------------|--------------|--------------|--------------|--------------|--------------|--------------|
| | одиниць | | | | | |
| Усього | 27345 | 45435 | 34347 | 31710 | 29565 | 16014 |
| Бродівський | 947 | 2137 | 1657 | 1673 | 1707 | 664 |
| Буський | 1242 | 1673 | 1200 | 1184 | 1160 | 40 |
| Городоцький | 865 | 1245 | 121 | 71 | 61 | – |
| Дрогобицький | 2481 | 4473 | 3406 | 3260 | 2813 | 2312 |
| Жидачівський | 1716 | 2366 | 1218 | 1151 | 1151 | – |
| Жовківський | 1213 | 3070 | 2463 | 2461 | 2431 | 718 |
| Золочівський | 1783 | 3007 | 2573 | 1954 | 1873 | 464 |
| Кам'янка-Бузький | 595 | 1003 | 919 | 902 | 896 | 705 |
| Миколаївський | 663 | 2077 | 1532 | 1537 | 889 | – |
| Мостиський | 752 | 1528 | 1368 | 1365 | 1339 | 1314 |
| Перемишлянський | 622 | 1581 | 318 | 295 | 29 | 22 |
| Пустомитівський | 5134 | 5503 | 905 | 658 | 443 | 38 |
| Радехівський | 721 | 1660 | 1591 | 1573 | 1488 | 572 |
| Самбірський | 1980 | 2662 | 3973 | 3056 | 3056 | 4210 |
| Сколівський | 308 | 477 | 329 | 372 | 341 | 319 |
| Сокальський | 2453 | 3428 | 3546 | 3280 | 3196 | 99 |
| Старосамбірський | 1180 | 2151 | 1827 | 1791 | 1786 | 1216 |
| Стрийський | 784 | 1501 | 1132 | 889 | 704 | 892 |
| Турківський | 424 | 1471 | 889 | 871 | 855 | 432 |
| Яворівський | 1482 | 2422 | 3380 | 3367 | 3347 | 1997 |

¹ Див. виноску 1 до табл. 5.7.

5. 9. Задоволені заяви населення на встановлення телефонів у міських поселеннях за містами обласного значення і районами

| | 2000 | 2005 | 2008 | 2009 | 2010 | 2011 |
|----------------------------|--------------|--------------|--------------|-------------|-------------|-------------|
| | одиниць | | | | | |
| Усього | 11893 | 12025 | 10692 | 8725 | 5007 | 4562 |
| м.Львів | 6800 | 4200 | 4500 | 3840 | 2400 | 2237 |
| м.Борислав | 182 | 502 | 359 | 252 | 125 | 112 |
| м.Трускавець | 170 | 108 | 118 | 96 | 98 | 87 |
| м.Червоноград | 470 | 360 | 321 | 489 | 232 | 180 |
| Бродівський | 358 | 977 | 58 | 74 | 85 | 93 |
| Буський | 257 | 159 | 38 | 33 | 35 | 44 |
| Городоцький | 15 | 1520 | 208 | 208 | 111 | 102 |
| Дрогобицький ¹ | 625 | 274 | 600 | 480 | 390 | 403 |
| Жидачівський | 177 | 268 | 182 | 121 | 97 | 130 |
| Жовківський | 412 | 378 | 76 | 100 | 125 | 81 |
| Золочівський | 138 | 308 | 40 | 88 | 90 | 75 |
| Кам'янка-Бузький | 191 | 360 | 31 | 58 | 45 | 88 |
| Миколаївський ¹ | 208 | 357 | 663 | 314 | 173 | 184 |
| Мостиський | 13 | 20 | 86 | 40 | 20 | 62 |
| Перемишлянський | 136 | 93 | 67 | 50 | 49 | 62 |
| Пустомитівський | 127 | 39 | 1889 | 1203 | 60 | 49 |
| Радехівський | 59 | 90 | 42 | 42 | 40 | 47 |
| Самбірський ¹ | 116 | 110 | 534 | 366 | 285 | 80 |
| Сколівський | 85 | 160 | 78 | 70 | 40 | 49 |
| Сокальський | 424 | 885 | 100 | 120 | 90 | 65 |
| Старосамбірський | 124 | 117 | 63 | 91 | 45 | 52 |
| Стрийський ¹ | 273 | 420 | 402 | 313 | 197 | 148 |
| Турківський | 40 | 111 | 34 | 48 | 75 | 54 |
| Яворівський | 493 | 209 | 203 | 229 | 100 | 78 |

¹ Див. виноску 2 до табл. 5.7.

5.10. Задоволені заяви населення на встановлення телефонів у сільській місцевості за районами

| | 2000 | 2005 | 2008 | 2009 | 2010 | 2011 |
|------------------|-------------|-------------|-------------|-------------|------------|------------|
| | одиниць | | | | | |
| Усього | 3569 | 7106 | 2902 | 1541 | 960 | 591 |
| Бродівський | 120 | 506 | 227 | 99 | 31 | 44 |
| Буський | 147 | 296 | 121 | 50 | 54 | 21 |
| Городоцький | 98 | 50 | 19 | 18 | 14 | 10 |
| Дрогобицький | 259 | 882 | 208 | 98 | 77 | 69 |
| Жидачівський | 190 | 303 | 55 | 31 | 31 | 20 |
| Жовківський | 182 | 740 | 302 | 53 | 22 | 23 |
| Золочівський | 156 | 423 | 287 | 167 | 165 | 98 |
| Кам'янка-Бузький | 63 | 51 | 137 | 37 | 18 | 17 |
| Миколаївський | 144 | 132 | 279 | 84 | 77 | 54 |
| Мостиський | 154 | 320 | 66 | 33 | 12 | 24 |
| Перемишлянський | 184 | 190 | 32 | 30 | 23 | 22 |
| Пустомитівський | 246 | 142 | 87 | 99 | 53 | 21 |
| Радехівський | 126 | 270 | 249 | 97 | 14 | 14 |
| Самбірський | 206 | 128 | 86 | 23 | 23 | 9 |
| Сколівський | 109 | 190 | 160 | 94 | 29 | 22 |
| Сокальський | 265 | 550 | 68 | 36 | 26 | 4 |
| Старосамбірський | 114 | 201 | 31 | 28 | 26 | 19 |
| Стрийський | 525 | 1297 | 179 | 204 | 185 | 58 |
| Турківський | 100 | 295 | 137 | 148 | 60 | 24 |
| Яворівський | 181 | 140 | 172 | 112 | 20 | 18 |

5.11. Основні телефонні апарати за містами обласного значення і районами

| | 2000 | 2005 | 2008 | 2009 | 2010 | 2011 |
|----------------------------|---------------|---------------|---------------|---------------|---------------|---------------|
| | одиниць | | | | | |
| Усього | 422962 | 565117 | 616246 | 618157 | 624397 | 605081 |
| м.Львів | 210423 | 289266 | 305176 | 305191 | 308024 | 310372 |
| м.Борислав | 7064 | 7243 | 9234 | 9369 | 9373 | 9372 |
| м.Трускавець | 8907 | 9281 | 10944 | 11017 | 11291 | 11128 |
| м.Червоноград | 19392 | 24369 | 23848 | 23905 | 23816 | 22223 |
| Бродівський | 8820 | 12126 | 13292 | 13347 | 13371 | 13127 |
| Буський | 5365 | 6606 | 7368 | 7401 | 7413 | 7403 |
| Городоцький | 3327 | 5556 | 6988 | 7083 | 6994 | 6973 |
| Дрогобицький ¹ | 30043 | 35214 | 38839 | 39042 | 39326 | 38539 |
| Жидачівський | 7464 | 10564 | 11383 | 11348 | 11109 | 10886 |
| Жовківський | 7689 | 10056 | 11256 | 11312 | 11252 | 11111 |
| Золочівський | 8577 | 10258 | 11222 | 11349 | 11319 | 11882 |
| Кам'янка-Бузький | 5907 | 7620 | 8170 | 8226 | 8203 | 7901 |
| Миколаївський ¹ | 12887 | 13108 | 16328 | 16488 | 16709 | 16324 |
| Мостиський | 5212 | 6796 | 7835 | 7858 | 7839 | 7658 |
| Перемишлянський | 4404 | 5468 | 6007 | 6015 | 5950 | 5893 |
| Пустомитівський | 7219 | 11460 | 12431 | 12102 | 12983 | 8681 |
| Радехівський | 5262 | 6123 | 6786 | 6864 | 6852 | 6722 |
| Самбірський ¹ | 9908 | 12763 | 14077 | 13701 | 13742 | 13598 |
| Сколівський | 3810 | 5139 | 5918 | 5973 | 5991 | 5961 |
| Сокальський | 11317 | 13815 | 14307 | 14300 | 14172 | 13818 |
| Старосамбірський | 5446 | 6482 | 7008 | 7051 | 6966 | 6852 |
| Стрийський ¹ | 20199 | 28585 | 30772 | 31112 | 30428 | 30695 |
| Турківський | 2379 | 3719 | 4537 | 4693 | 4776 | 4756 |
| Яворівський | 11941 | 14994 | 15868 | 15979 | 16079 | 15698 |

¹ Див. виноску 2 до табл. 5.7.

**5.12. Основні телефонні апарати міської телефонної мережі за містами
обласного значення і районами**

| | 2000 | 2005 | 2008 | 2009 | 2010 | 2011 |
|----------------------------|---------------|---------------|---------------|---------------|---------------|---------------|
| | ОДИНИЦЬ | | | | | |
| Усього | 366312 | 481729 | 524283 | 525674 | 531827 | 518039 |
| м.Львів | 210423 | 289266 | 305176 | 305191 | 308024 | 310372 |
| м.Борислав | 7064 | 7243 | 9234 | 9369 | 9373 | 9372 |
| м.Трускавець | 8907 | 9281 | 10944 | 11017 | 11291 | 11128 |
| м.Червоноград | 19392 | 24369 | 23848 | 23905 | 23816 | 22223 |
| Бродівський | 4921 | 7002 | 7395 | 7401 | 7406 | 7166 |
| Буський | 2763 | 3367 | 3773 | 3773 | 3769 | 3789 |
| Городоцький | 1916 | 3738 | 5144 | 5248 | 5263 | 5299 |
| Дрогобицький ¹ | 26133 | 27696 | 30582 | 30738 | 30971 | 30441 |
| Жидачівський | 4794 | 6986 | 7633 | 7596 | 7404 | 7278 |
| Жовківський | 4714 | 5598 | 6449 | 6479 | 6484 | 6445 |
| Золочівський | 5169 | 5793 | 6124 | 6142 | 6087 | 6647 |
| Кам'янка-Бузький | 3774 | 5199 | 5764 | 5791 | 5785 | 5559 |
| Миколаївський ¹ | 10443 | 10163 | 12186 | 12248 | 12355 | 12031 |
| Мостиський | 2991 | 3586 | 4041 | 4047 | 4044 | 3876 |
| Перемишлянський | 2432 | 2819 | 3419 | 3419 | 3400 | 3399 |
| Пустомитівський | 2760 | 3037 | 3352 | 3361 | 3321 | 3565 |
| Радехівський | 2771 | 2902 | 3132 | 3146 | 3140 | 3091 |
| Самбірський ¹ | 6337 | 8569 | 9711 | 9342 | 9434 | 9387 |
| Сколівський | 2248 | 2920 | 3165 | 3167 | 3171 | 3150 |
| Сокальський | 7670 | 9201 | 10452 | 10443 | 10323 | 10065 |
| Старосамбірський | 2779 | 3145 | 3461 | 3518 | 3461 | 3428 |
| Стрийський ¹ | 14811 | 17573 | 18223 | 18372 | 18460 | 18514 |
| Турківський | 1250 | 1737 | 2056 | 2086 | 2133 | 2146 |
| Яворівський | 9850 | 12033 | 12367 | 12444 | 12493 | 12160 |

¹ Див. виноску 2 до табл. 5.7.

5.13. Основні телефонні апарати сільської телефонної мережі за районами

| | 2000 | 2005 | 2008 | 2009 | 2010 | 2011 |
|------------------|--------------|--------------|--------------|--------------|--------------|--------------|
| | одиниць | | | | | |
| Усього | 56650 | 83388 | 91963 | 92483 | 92570 | 87042 |
| Бродівський | 3899 | 5124 | 5897 | 5946 | 5965 | 5961 |
| Буський | 2602 | 3239 | 3595 | 3628 | 3644 | 3614 |
| Городоцький | 1411 | 1818 | 1844 | 1835 | 1731 | 1674 |
| Дрогобицький | 3910 | 7518 | 8257 | 8304 | 8355 | 8098 |
| Жидачівський | 2670 | 3578 | 3750 | 3752 | 3705 | 3608 |
| Жовківський | 2975 | 4458 | 4807 | 4833 | 4768 | 4666 |
| Золочівський | 3408 | 4465 | 5098 | 5207 | 5232 | 5235 |
| Кам'янка-Бузький | 2133 | 2421 | 2406 | 2435 | 2418 | 2342 |
| Миколаївський | 2444 | 2945 | 4142 | 4240 | 4354 | 4293 |
| Мостиський | 2221 | 3210 | 3794 | 3811 | 3795 | 3782 |
| Перемишлянський | 1972 | 2649 | 2588 | 2596 | 2550 | 2494 |
| Пустомитівський | 4459 | 8423 | 9079 | 8741 | 9662 | 5116 |
| Радехівський | 2491 | 3221 | 3654 | 3718 | 3712 | 3631 |
| Самбірський | 3571 | 4194 | 4366 | 4359 | 4308 | 4211 |
| Сколівський | 1562 | 2219 | 2753 | 2806 | 2820 | 2811 |
| Сокальський | 3647 | 4614 | 3855 | 3857 | 3849 | 3753 |
| Старосамбірський | 2667 | 3337 | 3547 | 3533 | 3505 | 3424 |
| Стрийський | 5388 | 11012 | 12549 | 12740 | 11968 | 12181 |
| Турківський | 1129 | 1982 | 2481 | 2607 | 2643 | 2610 |
| Яворівський | 2091 | 2961 | 3501 | 3535 | 3586 | 3538 |

5.14. Основні домашні телефонні апарати за містами обласного значення і районами

| | 2000 | 2005 | 2008 | 2009 | 2010 | 2011 |
|----------------------------|---------------|---------------|---------------|---------------|---------------|---------------|
| | одиниць | | | | | |
| Усього | 335180 | 454528 | 495412 | 499708 | 504155 | 489236 |
| м.Львів | 162492 | 226948 | 234849 | 236712 | 237984 | 242253 |
| м.Борислав | 5659 | 6022 | 7867 | 8022 | 8034 | 8014 |
| м.Трускавець | 6861 | 6969 | 6812 | 6808 | 6772 | 6635 |
| м.Червоноград | 14880 | 20213 | 21190 | 21407 | 21324 | 20151 |
| Бродівський | 7480 | 10495 | 11586 | 11680 | 11732 | 11710 |
| Буський | 4470 | 5711 | 6396 | 6439 | 6465 | 6451 |
| Городоцький | 2597 | 4839 | 6024 | 6117 | 6050 | 6016 |
| Дрогобицький ¹ | 25781 | 30584 | 33930 | 34247 | 34413 | 33875 |
| Жидачівський | 5934 | 8776 | 9592 | 9589 | 9412 | 9216 |
| Жовківський | 6159 | 8542 | 9633 | 9673 | 9640 | 9526 |
| Золочівський | 7225 | 8916 | 9850 | 9998 | 9976 | 10512 |
| Кам'янка-Бузький | 4555 | 6082 | 6568 | 6616 | 6611 | 6515 |
| Миколаївський ¹ | 8974 | 10819 | 13837 | 14019 | 14216 | 14268 |
| Мостиський | 4294 | 5856 | 6725 | 6832 | 6831 | 6674 |
| Перемишлянський | 3848 | 4919 | 5410 | 5416 | 5352 | 5302 |
| Пустомитівський | 6358 | 10376 | 11215 | 11117 | 11923 | 7190 |
| Радехівський | 4262 | 5257 | 5868 | 5952 | 5956 | 5836 |
| Самбірський ¹ | 8051 | 10940 | 12174 | 11935 | 12001 | 11870 |
| Сколівський | 2830 | 4087 | 4757 | 4839 | 4866 | 4844 |
| Сокальський | 9283 | 11804 | 12581 | 12578 | 12468 | 12155 |
| Старосамбірський | 4557 | 5551 | 6046 | 6078 | 6012 | 5909 |
| Стрийський ¹ | 16775 | 24746 | 26298 | 26478 | 26588 | 26137 |
| Турківський | 1861 | 3184 | 3970 | 4114 | 4196 | 4185 |
| Яворівський | 9994 | 12891 | 13846 | 13963 | 14078 | 13907 |

¹ Див. виноску 2 до табл. 5.7.

5.15. Забезпеченість населення основними домашніми телефонними апаратами за містами обласного значення і районами

| | 2000 | 2005 | 2008 | 2009 | 2010 | 2011 |
|----------------------------|---------------------------------|-----------|-----------|-----------|-----------|-----------|
| | на 100 домогосподарств, одиниць | | | | | |
| Усього | 41 | 54 | 60 | 61 | 61 | 60 |
| м.Львів | 60 | 83 | 85 | 86 | 86 | 88 |
| м.Борислав | 39 | 45 | 60 | 61 | 62 | 62 |
| м.Трускавець | 58 | 64 | 63 | 63 | 63 | 62 |
| м.Червоноград | 50 | 65 | 68 | 69 | 69 | 65 |
| Бродівський | 37 | 53 | 59 | 60 | 61 | 61 |
| Буський | 30 | 38 | 44 | 45 | 45 | 45 |
| Городоцький | 12 | 23 | 29 | 29 | 29 | 29 |
| Дрогобицький ¹ | 50 | 59 | 65 | 66 | 66 | 65 |
| Жидачівський | 24 | 36 | 41 | 42 | 41 | 41 |
| Жовківський | 20 | 26 | 30 | 30 | 29 | 29 |
| Золочівський | 31 | 39 | 44 | 45 | 45 | 47 |
| Кам'янка-Бузький | 26 | 33 | 37 | 37 | 37 | 37 |
| Миколаївський ¹ | 33 | 38 | 49 | 49 | 50 | 50 |
| Мостиський | 25 | 34 | 40 | 41 | 41 | 40 |
| Перемишлянський | 27 | 35 | 41 | 42 | 42 | 41 |
| Пустомитівський | 20 | 32 | 35 | 34 | 37 | 22 |
| Радехівський | 29 | 36 | 41 | 42 | 42 | 41 |
| Самбірський ¹ | 26 | 33 | 37 | 37 | 37 | 37 |
| Сколівський | 19 | 28 | 33 | 33 | 33 | 33 |
| Сокальський | 32 | 42 | 45 | 45 | 44 | 43 |
| Старосамбірський | 19 | 24 | 26 | 27 | 26 | 26 |
| Стрийський ¹ | 42 | 66 | 70 | 71 | 71 | 70 |
| Турківський | 12 | 20 | 26 | 27 | 28 | 28 |
| Яворівський | 29 | 36 | 39 | 39 | 39 | 39 |

¹ Див. виноску 2 до табл. 5.7.

5.16. Основні домашні телефонні апарати міської телефонної мережі за містами обласного значення і районами

| | 2000 | 2005 | 2008 | 2009 | 2010 | 2011 |
|----------------------------|---------------|---------------|---------------|---------------|---------------|---------------|
| | одиниць | | | | | |
| Усього | 286728 | 379475 | 411221 | 414723 | 418666 | 409927 |
| м.Львів | 162492 | 226948 | 234849 | 236712 | 237984 | 242253 |
| м.Борислав | 5659 | 6022 | 7867 | 8022 | 8034 | 8014 |
| м.Трускавець | 6861 | 6969 | 6812 | 6808 | 6772 | 6635 |
| м.Червоноград | 14880 | 20213 | 21190 | 21407 | 21324 | 20151 |
| Бродівський | 4131 | 5897 | 6205 | 6226 | 6240 | 6214 |
| Буський | 2265 | 2780 | 3114 | 3120 | 3120 | 3130 |
| Городоцький | 1440 | 3216 | 4382 | 4484 | 4507 | 4530 |
| Дрогобицький ¹ | 22208 | 23499 | 26066 | 26338 | 26450 | 26157 |
| Жидачівський | 3602 | 5516 | 6120 | 6116 | 5984 | 5885 |
| Жовківський | 3787 | 4695 | 5253 | 5272 | 5289 | 5266 |
| Золочівський | 4370 | 5034 | 5287 | 5324 | 5291 | 5809 |
| Кам'янка-Бузький | 2784 | 3971 | 4389 | 4414 | 4417 | 4388 |
| Миколаївський ¹ | 6996 | 8361 | 10119 | 10209 | 10297 | 10324 |
| Мостиський | 2439 | 2950 | 3314 | 3329 | 3333 | 3186 |
| Перемишлянський | 2036 | 2407 | 2970 | 2966 | 2946 | 2950 |
| Пустомитівський | 2298 | 2611 | 2837 | 2850 | 2825 | 3061 |
| Радехівський | 2121 | 2343 | 2507 | 2527 | 2536 | 2489 |
| Самбірський ¹ | 4918 | 7113 | 8181 | 7950 | 8063 | 8023 |
| Сколівський | 1704 | 2288 | 2494 | 2514 | 2525 | 2507 |
| Сокальський | 6245 | 7682 | 8999 | 8991 | 8886 | 8660 |
| Старосамбірський | 2257 | 2607 | 2877 | 2920 | 2872 | 2848 |
| Стрийський ¹ | 12014 | 14686 | 14725 | 14767 | 15235 | 14989 |
| Турківський | 975 | 1421 | 1699 | 1717 | 1762 | 1780 |
| Яворівський | 8246 | 10245 | 10577 | 10661 | 10719 | 10593 |

¹ Див. виноску 2 до табл. 5.7.

5.17. Забезпеченість міського населення основними домашніми телефонними апаратами за містами обласного значення і районами

| | 2000 | 2005 | 2008 | 2009 | 2010 | 2011 |
|----------------------------|---------------------------------|-----------|-----------|-----------|-----------|-----------|
| | на 100 домогосподарств, одиниць | | | | | |
| Усього | 55 | 72 | 79 | 80 | 81 | 79 |
| м.Львів | 60 | 83 | 85 | 86 | 86 | 88 |
| м.Борислав | 39 | 45 | 60 | 61 | 62 | 62 |
| м.Трускавець | 58 | 64 | 63 | 63 | 63 | 62 |
| м.Червоноград | 50 | 65 | 68 | 69 | 69 | 65 |
| Бродівський | 47 | 66 | 69 | 68 | 69 | 69 |
| Буський | 45 | 54 | 61 | 61 | 61 | 61 |
| Городоцький | 18 | 46 | 63 | 64 | 64 | 64 |
| Дрогобицький ¹ | 66 | 72 | 80 | 81 | 82 | 81 |
| Жидачівський | 34 | 56 | 62 | 63 | 62 | 60 |
| Жовківський | 32 | 37 | 39 | 39 | 39 | 39 |
| Золочівський | 48 | 53 | 55 | 55 | 55 | 60 |
| Кам'янка-Бузький | 38 | 54 | 60 | 61 | 61 | 60 |
| Миколаївський ¹ | 48 | 55 | 66 | 66 | 66 | 66 |
| Мостиський | 54 | 68 | 77 | 77 | 76 | 73 |
| Перемишлянський | 58 | 70 | 88 | 87 | 87 | 87 |
| Пустомитівський | 47 | 61 | 67 | 67 | 66 | 71 |
| Радехівський | 54 | 61 | 65 | 66 | 66 | 65 |
| Самбірський ¹ | 35 | 49 | 56 | 54 | 55 | 55 |
| Сколівський | 38 | 57 | 62 | 61 | 62 | 61 |
| Сокальський | 53 | 66 | 77 | 77 | 76 | 74 |
| Старосамбірський | 35 | 44 | 49 | 50 | 49 | 48 |
| Стрийський ¹ | 49 | 62 | 63 | 63 | 66 | 65 |
| Турківський | 33 | 50 | 60 | 61 | 63 | 63 |
| Яворівський | 48 | 59 | 60 | 60 | 60 | 58 |

¹ Див. виноску 2 до табл. 5.7.

5.18. Основні домашні телефонні апарати сільської телефонної мережі за районами

| | 2000 | 2005 | 2008 | 2009 | 2010 | 2011 |
|------------------|--------------|--------------|--------------|--------------|--------------|--------------|
| | одиниць | | | | | |
| Усього | 48452 | 75053 | 84191 | 84985 | 85489 | 79309 |
| Бродівський | 3349 | 4598 | 5381 | 5454 | 5492 | 5496 |
| Буський | 2205 | 2931 | 3282 | 3319 | 3345 | 3321 |
| Городоцький | 1157 | 1623 | 1642 | 1633 | 1543 | 1486 |
| Дрогобицький | 3573 | 7085 | 7864 | 7909 | 7963 | 7718 |
| Жидачівський | 2332 | 3260 | 3472 | 3473 | 3428 | 3331 |
| Жовківський | 2372 | 3847 | 4380 | 4401 | 4351 | 4260 |
| Золочівський | 2855 | 3882 | 4563 | 4674 | 4685 | 4703 |
| Кам'янка-Бузький | 1771 | 2111 | 2179 | 2202 | 2194 | 2127 |
| Миколаївський | 1978 | 2458 | 3718 | 3810 | 3919 | 3944 |
| Мостиський | 1855 | 2906 | 3411 | 3503 | 3498 | 3488 |
| Перемишлянський | 1812 | 2512 | 2440 | 2450 | 2406 | 2352 |
| Пустомитівський | 4060 | 7765 | 8378 | 8267 | 9098 | 4129 |
| Радехівський | 2141 | 2914 | 3361 | 3425 | 3420 | 3347 |
| Самбірський | 3133 | 3827 | 3993 | 3985 | 3938 | 3847 |
| Сколівський | 1126 | 1799 | 2263 | 2325 | 2341 | 2337 |
| Сокальський | 3038 | 4122 | 3582 | 3587 | 3582 | 3495 |
| Старосамбірський | 2300 | 2944 | 3169 | 3158 | 3140 | 3061 |
| Стрийський | 4761 | 10060 | 11573 | 11711 | 11353 | 11148 |
| Турківський | 886 | 1763 | 2271 | 2397 | 2434 | 2405 |
| Яворівський | 1748 | 2646 | 3269 | 3302 | 3359 | 3314 |

5.19. Забезпеченість сільського населення основними домашніми телефонними апаратами за районами

| | 2000 | 2005 | 2008 | 2009 | 2010 | 2011 |
|------------------|---------------------------------|-----------|-----------|-----------|-----------|-----------|
| | на 100 домогосподарств, одиниць | | | | | |
| Усього | 16 | 24 | 28 | 28 | 28 | 26 |
| Бродівський | 29 | 42 | 51 | 52 | 53 | 53 |
| Буський | 23 | 29 | 33 | 34 | 35 | 34 |
| Городоцький | 8 | 11 | 12 | 12 | 11 | 11 |
| Дрогобицький | 18 | 34 | 39 | 39 | 39 | 37 |
| Жидачівський | 16 | 22 | 25 | 26 | 26 | 25 |
| Жовківський | 12 | 20 | 23 | 23 | 22 | 22 |
| Золочівський | 20 | 28 | 34 | 35 | 35 | 35 |
| Кам'янка-Бузький | 17 | 19 | 20 | 21 | 21 | 20 |
| Миколаївський | 16 | 18 | 28 | 29 | 30 | 30 |
| Мостиський | 14 | 22 | 27 | 28 | 28 | 28 |
| Перемишлянський | 17 | 23 | 24 | 25 | 25 | 24 |
| Пустомитівський | 15 | 28 | 30 | 29 | 32 | 14 |
| Радехівський | 19 | 26 | 32 | 33 | 33 | 32 |
| Самбірський | 18 | 20 | 22 | 22 | 22 | 21 |
| Сколівський | 11 | 17 | 21 | 22 | 22 | 22 |
| Сокальський | 18 | 24 | 21 | 21 | 21 | 21 |
| Старосамбірський | 13 | 17 | 18 | 18 | 18 | 18 |
| Стрийський | 28 | 58 | 67 | 68 | 65 | 64 |
| Турківський | 7 | 14 | 18 | 20 | 20 | 20 |
| Яворівський | 10 | 14 | 18 | 18 | 18 | 18 |

5.20. Автоматичні телефонні станції у 2011 році

| | Усього | У тому числі | |
|--|--------|---------------|-----------------|
| | | міська мережа | сільська мережа |
| Автоматичні телефонні станції, одиниць | 1005 | 432 | 573 |
| декадно-крокові | 18 | 18 | – |
| координатні | 513 | 75 | 438 |
| квазіелектронні | 24 | 19 | 5 |
| цифрові | 450 | 320 | 130 |
| Монтована ємність автоматичних телефонних станцій, тисяч номерів | 657,0 | 566,5 | 90,5 |
| декадно-крокових | 77,2 | 77,2 | – |
| координатних | 183,4 | 129,9 | 53,5 |
| квазіелектронних | 23,2 | 19,9 | 3,3 |
| цифрових | 373,2 | 339,5 | 33,7 |
| Використана ємність автоматичних телефонних станцій, тисяч номерів | 554,7 | 470,3 | 84,4 |
| декадно-крокових | 72,7 | 72,7 | – |
| координатних | 166,7 | 118,0 | 48,7 |
| квазіелектронних | 20,2 | 16,9 | 3,3 |
| цифрових | 295,1 | 262,7 | 32,4 |

**5.21. Введення в дію автоматичних телефонних станцій за містами
обласного значення і районами**

| | 2000 | 2005 | 2008 | 2009 | 2010 | 2011 |
|----------------------------|-------------|--------------|--------------|------|-------------|-------------|
| | номерів | | | | | |
| Усього | 9436 | 43176 | 12903 | – | 1234 | 2400 |
| м.Львів | 8496 | 8308 | 10446 | – | – | – |
| м.Борислав | – | 512 | – | – | – | – |
| м.Трускавець | – | 9152 | – | – | – | – |
| м.Червоноград | 384 | 1603 | – | – | – | – |
| Бродівський | 128 | 1706 | 120 | – | – | – |
| Буський | 200 | 840 | – | – | – | – |
| Городоцький | – | 3936 | 240 | – | – | – |
| Дрогобицький ¹ | 128 | 1600 | 90 | – | 50 | – |
| Жидачівський | 100 | 995 | 65 | – | 1088 | – |
| Жовківський | – | 1298 | 301 | – | – | – |
| Золочівський | – | 1720 | 180 | – | – | – |
| Кам'янка-Бузький | – | 512 | 150 | – | – | – |
| Миколаївський ¹ | – | 915 | 105 | – | – | – |
| Мостиський | – | 1898 | 30 | – | – | – |
| Перемишлянський | – | 50 | 20 | – | – | – |
| Пустомитівський | – | 75 | – | – | – | 2000 |
| Радехівський | – | 430 | – | – | – | – |
| Самбірський ¹ | – | 484 | 128 | – | – | – |
| Сколівський | – | 835 | 100 | – | – | – |
| Сокальський | – | 3328 | 128 | – | – | 400 |
| Старосамбірський | – | 280 | 60 | – | – | – |
| Стрийський ¹ | – | 1864 | 96 | – | 96 | – |
| Турківський | – | 595 | 200 | – | – | – |
| Яворівський | – | 240 | 444 | – | – | – |

¹ Див. виноску 2 до табл. 5.7.

5.22. Таксофони за містами обласного значення і районами

| | 2000 | 2005 | 2008 | 2009 | 2010 | 2011 |
|----------------------------|-------------|-------------|-------------|-------------|-------------|-------------|
| | одиниць | | | | | |
| Усього | 3483 | 3399 | 2501 | 2282 | 2143 | 1659 |
| м.Львів | 2678 | 2329 | 1806 | 1624 | 1525 | 1271 |
| м.Борислав | 34 | 50 | 24 | 22 | 23 | 7 |
| м.Трускавець | 145 | 166 | 150 | 150 | 148 | 106 |
| м.Червоноград | 83 | 88 | 62 | 53 | 44 | 33 |
| Бродівський | 17 | 27 | 13 | 13 | 12 | 9 |
| Буський | 10 | 12 | 6 | 6 | 6 | 1 |
| Городоцький | 18 | 28 | 29 | 29 | 27 | 11 |
| Дрогобицький ¹ | 73 | 124 | 56 | 37 | 36 | 31 |
| Жидачівський | 15 | 24 | 17 | 17 | 14 | 6 |
| Жовківський | 22 | 34 | 17 | 17 | 14 | 5 |
| Золочівський | 20 | 30 | 14 | 14 | 14 | 8 |
| Кам'янка-Бузький | 6 | 20 | 12 | 7 | 7 | 3 |
| Миколаївський ¹ | 17 | 35 | 26 | 26 | 25 | 15 |
| Мостиський | 13 | 32 | 19 | 17 | 16 | 11 |
| Перемишлянський | 9 | 16 | 8 | 8 | 7 | 2 |
| Пустомитівський | 5 | 9 | 9 | 11 | 10 | 4 |
| Радехівський | 6 | 27 | 10 | 10 | 9 | 6 |
| Самбірський ¹ | 30 | 29 | 18 | 17 | 14 | 9 |
| Сколівський | 37 | 32 | 20 | 20 | 19 | 9 |
| Сокальський | 23 | 28 | 14 | 14 | 12 | 10 |
| Старосамбірський | 7 | 20 | 15 | 15 | 15 | 7 |
| Стрийський ¹ | 157 | 153 | 110 | 109 | 103 | 77 |
| Турківський | 4 | 17 | 11 | 11 | 11 | 4 |
| Яворівський | 54 | 69 | 35 | 35 | 32 | 14 |

¹ Див. виноску 2 до табл. 5.7.

5.23. Основні трансляційні радіоточки звукового проводового мовлення у населення за містами обласного значення і районами

| | 2000 | 2005 | 2008 | 2009 | 2010 | 2011 |
|----------------------------|---------------|---------------|---------------|---------------|---------------|---------------|
| | одиниць | | | | | |
| Усього | 332885 | 251090 | 167712 | 147730 | 129091 | 118593 |
| м.Львів | 141567 | 111662 | 84788 | 76471 | 69225 | 63473 |
| м.Борислав | 6115 | 5263 | 4606 | 4253 | 4004 | 3846 |
| м.Трускавець | 4765 | 4372 | 3893 | 6325 | 3437 | 3213 |
| м.Червоноград | 12183 | 10992 | 7315 | 6563 | 6227 | 5752 |
| Бродівський | 12361 | 10497 | 8025 | 7238 | 6810 | 6730 |
| Буський | 6436 | 4060 | 2159 | 1783 | 1635 | 1425 |
| Городоцький | 4216 | 520 | 241 | 209 | 176 | 149 |
| Дрогобицький ¹ | 18447 | 17221 | 11038 | 9730 | 9098 | 8533 |
| Жидачівський | 16363 | 11412 | 6629 | 4773 | 2036 | 1657 |
| Жовківський | 6703 | 2975 | 356 | 225 | 185 | 137 |
| Золочівський | 8908 | 4423 | 2930 | 2599 | 2321 | 2229 |
| Кам'янка-Бузький | 4424 | 3828 | 2344 | 1915 | 1760 | 1591 |
| Миколаївський ¹ | 12737 | 10089 | 6238 | 5118 | 4514 | 4049 |
| Мостиський | 4648 | 3162 | 1712 | 1217 | 996 | 850 |
| Перемишлянський | 2915 | 716 | 525 | 406 | 344 | 316 |
| Пустомитівський | 5566 | 5020 | 2053 | 1429 | 1022 | 1058 |
| Радохівський | 6150 | 4042 | 2520 | 1672 | 1326 | 1010 |
| Самбірський ¹ | 7212 | 4118 | 2050 | 1564 | 1375 | 1473 |
| Сколівський | 2390 | 996 | 424 | 368 | 353 | 318 |
| Сокальський | 9372 | 5633 | 2104 | 1663 | 1541 | 1326 |
| Старосамбірський | 8075 | 5638 | 2002 | 1201 | 764 | 594 |
| Стрийський ¹ | 13284 | 11667 | 7761 | 5816 | 5146 | 4631 |
| Турківський | 7481 | 3622 | 2145 | 1653 | 1558 | 1404 |
| Яворівський | 10567 | 9162 | 3854 | 3539 | 3238 | 2829 |

¹ Див. виноску 2 до табл. 5.7.

5.24. Забезпеченість населення основними трансляційними радіоточками звукового проводового мовлення за містами обласного значення і районами

| | 2000 | 2005 | 2008 | 2009 | 2010 | 2011 |
|----------------------------|---------------------------------|-----------|-----------|-----------|-----------|-----------|
| | на 100 домогосподарств, одиниць | | | | | |
| Усього | 41 | 30 | 20 | 18 | 16 | 14 |
| м.Львів | 52 | 41 | 31 | 28 | 25 | 23 |
| м.Борислав | 42 | 39 | 35 | 33 | 31 | 30 |
| м.Трускавець | 40 | 40 | 36 | 59 | 32 | 30 |
| м.Червоноград | 41 | 35 | 23 | 21 | 20 | 19 |
| Бродівський | 61 | 53 | 41 | 37 | 35 | 35 |
| Буський | 43 | 27 | 15 | 12 | 11 | 10 |
| Городоцький | 19 | 2 | 1 | 1 | 1 | 1 |
| Дрогобицький ¹ | 35 | 33 | 21 | 19 | 18 | 16 |
| Жидачівський | 65 | 47 | 28 | 21 | 9 | 7 |
| Жовківський | 22 | 9 | 1 | 1 | 1 | 0 |
| Золочівський | 39 | 19 | 13 | 12 | 10 | 10 |
| Кам'янка-Бузький | 25 | 21 | 13 | 11 | 10 | 9 |
| Миколаївський ¹ | 47 | 36 | 22 | 18 | 16 | 14 |
| Мостиський | 27 | 18 | 10 | 7 | 6 | 5 |
| Перемишлянський | 20 | 5 | 4 | 3 | 3 | 2 |
| Пустомитівський | 18 | 16 | 6 | 4 | 3 | 3 |
| Радехівський | 41 | 28 | 17 | 12 | 9 | 7 |
| Самбірський ¹ | 23 | 13 | 6 | 5 | 4 | 5 |
| Сколівський | 16 | 7 | 3 | 3 | 2 | 2 |
| Сокальський | 32 | 20 | 7 | 6 | 5 | 5 |
| Старосамбірський | 33 | 24 | 9 | 5 | 3 | 3 |
| Стрийський ¹ | 33 | 31 | 21 | 16 | 14 | 12 |
| Турківський | 49 | 23 | 14 | 11 | 10 | 9 |
| Яворівський | 31 | 26 | 11 | 10 | 9 | 8 |

¹ Див. виноску 2 до табл. 5.7.

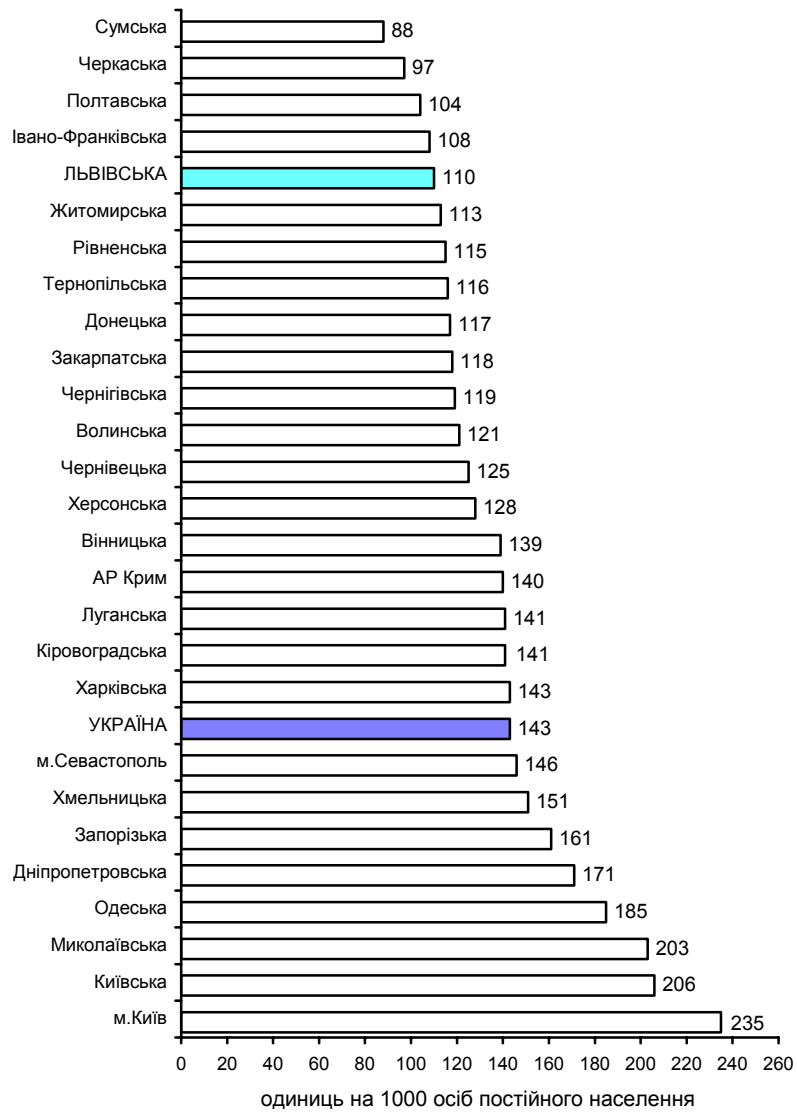


**VI Міжрегіональні
співставлення**

**6.1. Перевезення вантажів автомобільним транспортом
за регіонами України**

| | 2000 | 2005 | 2008 | 2009 | 2010 | 2011 |
|-------------------|----------------|---------------|---------------|---------------|---------------|---------------|
| | мільйонів тонн | | | | | |
| Україна | 938,9 | 1120,8 | 1266,6 | 1068,9 | 1168,2 | 1252,4 |
| АР Крим | 17,0 | 20,1 | 26,1 | 20,3 | 22,4 | 18,5 |
| Вінницька | 28,3 | 26,9 | 33,9 | 25,7 | 30,1 | 34,2 |
| Волинська | 7,6 | 10,3 | 12,6 | 9,7 | 10,1 | 11,5 |
| Дніпропетровська | 234,9 | 303,7 | 347,1 | 309,0 | 359,2 | 355,4 |
| Донецька | 125,3 | 170,5 | 174,9 | 131,7 | 149,8 | 166,2 |
| Житомирська | 29,3 | 35,0 | 45,0 | 36,1 | 40,1 | 44,5 |
| Закарпатська | 10,8 | 13,7 | 18,0 | 12,1 | 11,9 | 11,3 |
| Запорізька | 40,0 | 46,3 | 59,1 | 34,4 | 64,9 | 61,8 |
| Івано-Франківська | 13,1 | 10,0 | 11,8 | 9,6 | 9,1 | 9,2 |
| Київська | 36,3 | 33,4 | 40,5 | 40,4 | 41,0 | 42,3 |
| Кіровоградська | 16,3 | 25,1 | 31,3 | 27,3 | 28,1 | 33,3 |
| Луганська | 26,1 | 31,8 | 27,4 | 24,7 | 24,3 | 26,3 |
| Львівська | 29,6 | 20,3 | 23,0 | 17,9 | 19,5 | 22,2 |
| Миколаївська | 13,6 | 30,8 | 28,3 | 22,0 | 21,9 | 21,8 |
| Одеська | 24,9 | 23,0 | 30,5 | 26,6 | 26,3 | 26,0 |
| Полтавська | 95,3 | 108,9 | 130,4 | 140,5 | 142,1 | 182,7 |
| Рівненська | 15,5 | 18,4 | 21,3 | 17,2 | 13,7 | 14,7 |
| Сумська | 19,4 | 13,4 | 13,5 | 13,2 | 10,8 | 11,6 |
| Тернопільська | 13,0 | 9,5 | 13,5 | 12,8 | 9,7 | 11,6 |
| Харківська | 27,8 | 36,4 | 45,5 | 28,9 | 28,8 | 28,5 |
| Херсонська | 13,2 | 11,4 | 14,1 | 13,3 | 13,6 | 15,0 |
| Хмельницька | 25,3 | 24,6 | 29,1 | 21,0 | 21,4 | 22,5 |
| Черкаська | 33,9 | 46,7 | 32,6 | 25,9 | 24,1 | 32,9 |
| Чернівецька | 5,7 | 8,3 | 8,9 | 8,6 | 7,2 | 7,1 |
| Чернігівська | 13,2 | 15,0 | 15,3 | 12,0 | 12,4 | 13,2 |
| м.Київ | 16,4 | 17,8 | 21,9 | 19,2 | 19,0 | 20,4 |
| м.Севастополь | 7,1 | 9,3 | 11,0 | 8,8 | 6,8 | 7,1 |

6.2. Забезпеченість населення легковими автомобілями¹ у 2011 році



¹ За даними ДДАІ МВС України станом на 31 грудня 2011 року.

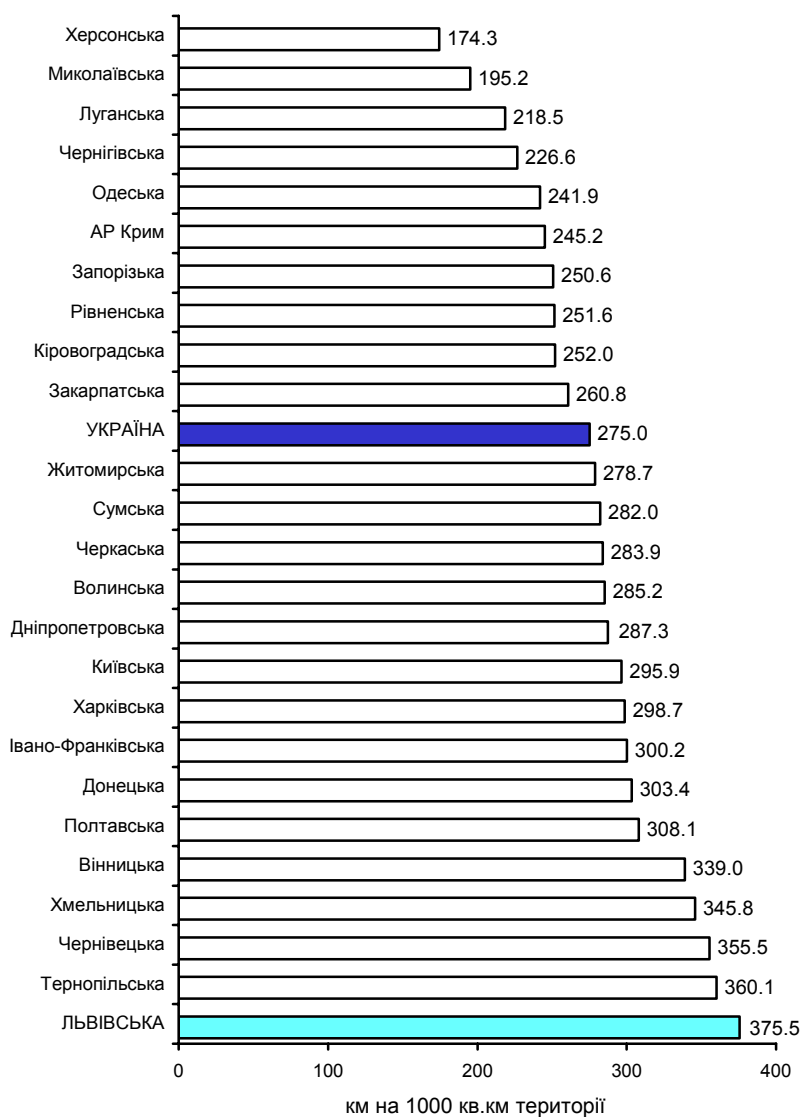
6.3. Експлуатаційна довжина залізничних колій загального користування

| | 2000 | 2005 | 2008 | 2009 | 2010 | 2011 |
|-------------------|--------------|--------------|--------------|--------------|--------------|--------------|
| | кілометрів | | | | | |
| Україна | 22301 | 21980 | 21655 | 21658 | 21684 | 21644 |
| АР Крим | 644 | 637 | 629 | 629 | 629 | 629 |
| Вінницька | 1157 | 1107 | 1074 | 1074 | 1074 | 1074 |
| Волинська | 615 | 612 | 597 | 597 | 597 | 597 |
| Дніпропетровська | 1557 | 1545 | 1545 | 1545 | 1559 | 1560 |
| Донецька | 1624 | 1606 | 1594 | 1591 | 1591 | 1586 |
| Житомирська | 1081 | 1055 | 1019 | 1019 | 1013 | 1017 |
| Закарпатська | 624 | 610 | 606 | 606 | 606 | 606 |
| Запорізька | 993 | 989 | 990 | 990 | 990 | 990 |
| Івано-Франківська | 494 | 494 | 496 | 496 | 496 | 493 |
| Київська | 824 | 827 | 756 | 756 | 792 | 798 |
| Кіровоградська | 937 | 884 | 884 | 888 | 892 | 892 |
| Луганська | 1140 | 1085 | 1092 | 1092 | 1092 | 1092 |
| Львівська | 1298 | 1292 | 1280 | 1280 | 1280 | 1269 |
| Миколаївська | 730 | 710 | 711 | 711 | 711 | 711 |
| Одеська | 1095 | 1074 | 1068 | 1068 | 1068 | 1044 |
| Полтавська | 853 | 853 | 852 | 852 | 852 | 852 |
| Рівненська | 587 | 587 | 585 | 585 | 585 | 577 |
| Сумська | 791 | 794 | 734 | 734 | 734 | 734 |
| Тернопільська | 571 | 563 | 564 | 564 | 564 | 564 |
| Харківська | 1512 | 1512 | 1512 | 1514 | 1514 | 1514 |
| Херсонська | 452 | 452 | 452 | 452 | 452 | 452 |
| Хмельницька | 740 | 738 | 737 | 737 | 737 | 737 |
| Черкаська | 651 | 650 | 588 | 588 | 588 | 588 |
| Чернівецька | 423 | 413 | 413 | 413 | 413 | 413 |
| Чернігівська | 908 | 891 | 877 | 877 | 856 | 856 |

6.4. Довжина автомобільних доріг загального користування

| | 2000 | 2005 | 2008 | 2009 | 2010 | 2011 |
|-------------------|------------------|--------------|--------------|--------------|--------------|--------------|
| | тисяч кілометрів | | | | | |
| Україна | 169,5 | 169,3 | 169,5 | 169,5 | 169,5 | 169,6 |
| АР Крим | 6,6 | 6,2 | 6,3 | 6,3 | 6,3 | 6,3 |
| Вінницька | 9,5 | 9,5 | 9,5 | 9,5 | 9,5 | 9,5 |
| Волинська | 6,3 | 6,2 | 6,2 | 6,2 | 6,2 | 6,2 |
| Дніпропетровська | 9,2 | 9,2 | 9,2 | 9,1 | 9,2 | 9,2 |
| Донецька | 8,0 | 8,1 | 8,1 | 8,1 | 8,1 | 8,1 |
| Житомирська | 8,5 | 8,5 | 8,5 | 8,5 | 8,5 | 8,5 |
| Закарпатська | 3,3 | 3,3 | 3,3 | 3,3 | 3,3 | 3,3 |
| Запорізька | 7,0 | 7,0 | 7,0 | 7,0 | 7,0 | 7,0 |
| Івано-Франківська | 4,2 | 4,2 | 4,2 | 4,2 | 4,2 | 4,2 |
| Київська | 8,4 | 8,5 | 8,5 | 8,6 | 8,6 | 8,6 |
| Кіровоградська | 7,1 | 6,5 | 6,3 | 6,3 | 6,3 | 6,3 |
| Луганська | 5,8 | 5,8 | 5,9 | 5,9 | 5,9 | 5,9 |
| Львівська | 8,3 | 8,3 | 8,4 | 8,4 | 8,4 | 8,4 |
| Миколаївська | 4,8 | 4,8 | 4,8 | 4,8 | 4,8 | 4,8 |
| Одеська | 8,2 | 8,2 | 8,3 | 8,3 | 8,3 | 8,3 |
| Полтавська | 8,8 | 8,8 | 8,9 | 8,9 | 8,9 | 8,9 |
| Рівненська | 5,0 | 5,1 | 5,1 | 5,1 | 5,1 | 5,1 |
| Сумська | 7,3 | 7,3 | 7,2 | 7,2 | 7,2 | 7,2 |
| Тернопільська | 5,1 | 5,1 | 5,0 | 5,0 | 5,0 | 5,0 |
| Харківська | 9,5 | 9,6 | 9,6 | 9,6 | 9,6 | 9,6 |
| Херсонська | 4,9 | 4,9 | 5,0 | 5,0 | 5,0 | 5,0 |
| Хмельницька | 7,1 | 7,1 | 7,2 | 7,2 | 7,2 | 7,2 |
| Черкаська | 6,0 | 6,1 | 6,1 | 6,1 | 6,1 | 6,1 |
| Чернівецька | 2,9 | 2,9 | 2,9 | 2,9 | 2,9 | 2,9 |
| Чернігівська | 7,7 | 7,7 | 7,7 | 7,7 | 7,7 | 7,7 |
| м.Севастополь | ... | 0,4 | 0,4 | 0,4 | 0,4 | 0,4 |

6.5. Щільність автомобільних доріг загального користування з твердим покриттям на кінець 2011 року



¹З урахуванням доріг м.Севастополя.

6.6. Доходи від реалізації послуг пошти та зв'язку¹ у 2011 році

| | Усього | У тому числі | | Частка у загальному обсязі доходів від реалі- зації послуг зв'язку | |
|-------------------|-------------------|----------------|----------------------------|--|----------------------------|
| | | населенню | іншим користу- вачам | населенню | іншим користу- вачам |
| | мільйонів гривень | | | відсотків | |
| Україна | 50281,0 | 18449,1 | 31831,9 | 36,7 | 63,3 |
| АР Крим | 925,8 | 459,5 | 466,3 | 49,6 | 50,4 |
| Вінницька | 1813,6 | 285,5 | 1528,1 | 15,7 | 84,3 |
| Волинська | 559,0 | 151,3 | 407,7 | 27,1 | 72,9 |
| Дніпропетровська | 2225,8 | 1015,3 | 1210,5 | 45,6 | 54,4 |
| Донецька | 2365,1 | 899,1 | 1466,0 | 38,0 | 62,0 |
| Житомирська | 1445,2 | 237,2 | 1208,0 | 16,4 | 83,6 |
| Закарпатська | 631,6 | 160,4 | 471,2 | 25,4 | 74,6 |
| Запорізька | 1041,6 | 471,2 | 570,4 | 45,2 | 54,8 |
| Івано-Франківська | 707,2 | 171,4 | 535,8 | 24,2 | 75,8 |
| Київська | 2272,8 | 500,3 | 1772,5 | 22,0 | 78,0 |
| Кіровоградська | 430,5 | 159,3 | 271,2 | 37,0 | 63,0 |
| Луганська | 998,4 | 363,8 | 634,6 | 36,4 | 63,6 |
| Львівська | 1723,1 | 557,5 | 1165,6 | 32,4 | 67,6 |
| Миколаївська | 791,1 | 291,7 | 499,4 | 36,9 | 63,1 |
| Одеська | 2561,0 | 1204,6 | 1356,4 | 47,0 | 53,0 |
| Полтавська | 777,7 | 312,5 | 465,2 | 40,2 | 59,8 |
| Рівненська | 598,1 | 167,7 | 430,4 | 28,0 | 72,0 |
| Сумська | 527,7 | 218,8 | 308,9 | 41,5 | 58,5 |
| Тернопільська | 581,4 | 183,9 | 397,5 | 31,6 | 68,4 |
| Харківська | 2095,0 | 966,0 | 1129,0 | 46,1 | 53,9 |
| Херсонська | 615,4 | 210,9 | 404,5 | 34,3 | 65,7 |
| Хмельницька | 704,5 | 211,7 | 492,8 | 30,0 | 70,0 |
| Черкаська | 1510,9 | 283,6 | 1227,3 | 18,8 | 81,2 |
| Чернівецька | 508,1 | 158,5 | 349,6 | 31,2 | 68,8 |
| Чернігівська | 1324,7 | 275,5 | 1049,2 | 20,8 | 79,2 |
| м.Київ | 20295,1 | 8370,7 | 11924,4 | 41,2 | 58,8 |
| м.Севастополь | 250,6 | 161,2 | 89,4 | 64,3 | 35,7 |

¹ З урахуванням ПДВ.

6.7. Забезпеченість населення основними домашніми телефонними апаратами

| | 2005 | 2008 | 2009 | 2010 | 2011 |
|-------------------|---------------------------------|-----------|-----------|-----------|-----------|
| | на 100 домогосподарств, одиниць | | | | |
| Україна | 54 | 61 | 61 | 61 | 60 |
| АР Крим | 50 | 54 | 57 | 55 | 51 |
| Вінницька | 39 | 45 | 45 | 45 | 44 |
| Волинська | 47 | 51 | 51 | 50 | 49 |
| Дніпропетровська | 60 | 65 | 63 | 64 | 62 |
| Донецька | 47 | 50 | 48 | 46 | 42 |
| Житомирська | 47 | 53 | 53 | 53 | 50 |
| Закарпатська | 41 | 47 | 47 | 46 | 44 |
| Запорізька | 68 | 74 | 73 | 73 | 68 |
| Івано-Франківська | 44 | 49 | 48 | 50 | 48 |
| Київська | 50 | 56 | 58 | 57 | 56 |
| Кіровоградська | 41 | 43 | 42 | 41 | 39 |
| Луганська | 46 | 49 | 47 | 45 | 41 |
| Львівська | 54 | 60 | 61 | 61 | 60 |
| Миколаївська | 55 | 60 | 58 | 57 | 54 |
| Одеська | 69 | 100 | 111 | 120 | 149 |
| Полтавська | 50 | 56 | 56 | 55 | 52 |
| Рівненська | 46 | 51 | 51 | 50 | 48 |
| Сумська | 46 | 52 | 51 | 51 | 48 |
| Тернопільська | 50 | 57 | 56 | 57 | 55 |
| Харківська | 60 | 69 | 63 | 63 | 62 |
| Херсонська | 51 | 57 | 52 | 50 | 47 |
| Хмельницька | 47 | 52 | 52 | 51 | 49 |
| Черкаська | 48 | 51 | 51 | 51 | 49 |
| Чернівецька | 51 | 57 | 58 | 57 | 56 |
| Чернігівська | 50 | 57 | 57 | 57 | 55 |
| м.Київ | 92 | 102 | 102 | 101 | 103 |
| м.Севастополь | 94 | 103 | 81 | 80 | 75 |

Методологічні пояснення

Відправлення вантажів – загальний обсяг вантажів у тоннах, прийнятий до перевезення.

Перевезення вантажів – загальний обсяг вантажів, який навантажено та транспортовано рухомим складом окремих видів транспорту (вантажними автомобілями, залізничними вагонами, літаками), вимірюється в тоннах.

Вантажооборот – загальний обсяг вантажної транспортної роботи, який дорівнює сумі добутків перевезеного вантажу на відстань перевезення кожної партії вантажу, вимірюється в тонно-кілометрах.

Відправлення пасажирів – загальна кількість пасажирів, прийнятих до перевезення.

Перевезення пасажирів – загальна кількість пасажирів, які транспортовано рухомим складом окремих видів транспорту (автобусами, тролейбусами, трамваями, залізничними пасажирськими вагонами, літаками).

Пасажирооборот – загальний обсяг пасажирської роботи, який дорівнює сумі добутків кількості пасажирів (групи пасажирів) на відстань їх перевезень, вимірюється в пасажиро-кілометрах.

Середня відстань перевезень визначається діленням вантажообороту (пасажирообороту) на обсяг перевезеного вантажу (кількість перевезених пасажирів).

Інтенсивність перевезення вантажів і пасажирів за видами шляхів сполучення визначається діленням обсягів транспортної роботи на довжину шляхів сполучення.

Щільність шляхів сполучення – довжина шляхів сполучення у розрахунку на одиницю площі території.

Коефіцієнт використання пробігу визначається діленням пробігу з вантажем (пасажирами) на загальний пробіг.

Продукція (послуги) поштового зв'язку – показник, який характеризує обсяг послуг, наданих підприємствами зв'язку населенню, підприємствам, організаціям, установам та іншим споживачам (відправлення газет, журналів, листів, телеграм, грошових переказів і пенсійних виплат, надання міжміських та міжнародних телефонних переговорів).

В обсяги **інвестицій в основний капітал** включені витрати на нове будівництво, реконструкцію, розширення і технічне переозброєння діючих підприємств. До інвестицій в основний капітал відносяться витрати на будівельні роботи всіх видів; монтаж устаткування; придбання устаткування, що потребує або не потребує монтажу; придбання виробничого інструменту, господарчого інвентаря, машин; інші капітальні роботи і витрати.

До **основних засобів** належать земельні ділянки, будівлі, споруди, передавальні пристрої, машини та обладнання (робочі, силові машини і устаткування, вимірювальні, регулюючі прилади та устаткування, лабораторне обладнання, обчислювальна техніка), транспортні засоби, інструменти, багаторічні насадження, робоча і продуктивна худоба тощо.

Прямі іноземні інвестиції – всі види цінностей, які вкладаються безпосередньо нерезидентами в підприємства та організації України і частка яких становить не менше 10% загального статутного фонду підприємства, або не менше 10 відсотків голосів в управлінні підприємством, а також інвестиції як результат укладення концесійних договорів та договорів про спільну інвестиційну діяльність.

Статистична інформація про **експорт-імпорт послуг** підготовлена на основі звітів підприємств та організацій, які здійснюють діяльність на підставі законів України, пов'язаних з наданням (експорт) послуг закордонним партнерам та одержанням (імпорт) послуг від закордонних партнерів як на території України, так і за її межами. Облік послуг проводиться у вартісному виразі (у валюті контракту), Перерахунок вартості послуг у долари США та національну валюту України здійснюється за середньоквартальним курсом, розрахованим на основі щоденних офіційних курсів валют, встановлених Національним банком України.

Інформація щодо роботи вантажного (починаючи з 2005 року) та пасажирського автотранспорту загалом по Україні та областям наведена з урахуванням перевезень, здійснених підприємцями-фізичними особами, за районами та містами обласного значення – без урахування цих перевезень.

У таблицях, що характеризують роботу залізничного транспорту області, наведені дані ДТГО “Львівська залізниця” та його структурного підрозділу Львівської дирекції залізничних перевезень.

Дані про наявність автомобільних доріг загального користування наведені станом на кінець відповідного року.

Інформація про наявність телефонів, таксофонів, трансляційних радіоточок звукового проводового мовлення та забезпеченість ними населення подана станом на кінець відповідного року.

Дані про наявність таксофонів та забезпеченість ними за районами та містами обласного значення наведені з урахуванням місцевих, міжнародних, універсальних таксофонів та телефонних апаратів (ліній) переговорних пунктів.

Інформація щодо наявності телефонів та таксофонів загалом по області наведені з урахуванням телефонів та таксофонів Львівської філії дочірнього підприємства “УТЕЛ” ВАТ “Укртелеком”, Львівської філії ТзОВ “Голден Телеком”, Львівської філії СП ТзОВ “Інтернешинел ком’юнікешн компані”, Львівської філії ТзОВ “Велтон Телеком”, за районами та містами обласного значення – без цих даних.

**Головне управління статистики у Львівській області
Статистичний збірник “Транспорт і зв’язок Львівської
області”**

**Відповідальна за випуск
Пинда Мирослава Петрівна**

Підписано до друку 12.07.2012 Формат 14,8x21
Папір офсетний Гарнітура Times New Roman
Тираж 5 прим.