

ДЕРЖАВНА СЛУЖБА СТАТИСТИКИ УКРАЇНИ
Головне управління статистики
у Львівській області

Потенціал Львівщини в Україні

статистичний довідник

Львів – 2012

Головне управління статистики у Львівській області

За редакцією С.І.Зимовіної

Відповідальна за випуск О.А.Голод

Комп'ютерна верстка: О.Л.Перестюк

Обкладинка: Б.М.Сікотовський

Статистичний довідник містить інформацію щодо внеску Львівської області у загальнодержавні показники соціально-економічного розвитку за 2007–2011 роки: частка в Україні та місце серед регіонів.

Розрахований на широке коло читачів.

Головне управління статистики у Львівській області

- адреса: проспект В.Чорновола, 4, м. Львів, 79058, Україна
- телефон: (032) 258-59-28
- електронна пошта: ve@lv.ukrstat.gov.ua
- адреса в Інтернеті: www.lv.ukrstat.gov.ua

Розповсюдження статистичних видань:

- адреса: проспект В.Чорновола, 4, кім.20, корп.1, м. Львів, 79058, Україна
- телефон: (032) 258-59-11

© Головне управління статистики у Львівській області, 2012
Некомерційне тиражування і поширення дозволяється із посиланням на джерело.

ПЕРЕДМОВА

Статистичний довідник містить інформацію щодо внеску Львівщини у загальнодержавні показники соціально-економічного розвитку за 2007–2011 роки. Наведено питому вагу Львівської області в Україні та місце серед регіонів, зокрема, це стосується показників промисловості, сільського господарства, інвестицій та будівельної діяльності, транспорту, торгівлі та послуг, зовнішньоекономічної діяльності, освіти, культури, охорони здоров'я тощо. За 2011 рік за окремими показниками Львівщини та України наведено абсолютні дані. Для унаочнення подаються графіки щодо частки області в державі та місця серед регіонів. Наведено ранжування регіонів України за окремими показниками у 2011 році.

Сподіваємося, що ця публікація буде корисною представникам органів влади, підприємцям, науковцям, а також усім, хто займається питаннями оцінки та аналізу внеску Львівщини у загальнодержавні показники.

Головне управління статистики у Львівській області

СКОРОЧЕННЯ У ДОВІДНИКУ

тис. – тисяча

млн. – мільйон

млрд. – мільярд

м² – квадратний метр

км – кілометр

км² – квадратний кілометр

га – гектар

кг – кілограм

ц – центнер

т – тонна

шт. – штука

грн. – гривня

дол. США – долар США

% – відсоток

УМОВНІ ПОЗНАЧЕННЯ, ВИКОРИСТАНІ У ДОВІДНИКУ

Тире (—)	– явищ не було
Крапки (...)	– відомості відсутні
Нуль (0; 0,0)	– явище відбулося, але у вимірах, менших за ті, що можуть бути виражені використаними у таблиці розрядами
Символ (×)	– заповнення рубрики за характером побудови таблиці не має сенсу
“у тому числі”, “з них”	– наведено не всі доданки загальної суми

ЗМІСТ

	стор.
ПЕРЕДМОВА	3
СКРОЧЕННЯ	4
УМОВНІ ПОЗНАЧЕННЯ	4
КОРОТКИЙ СТАТИСТИЧНИЙ ОГЛЯД	7
ПИТОМА ВАГА ЛЬВІВСЬКОЇ ОБЛАСТІ В УКРАЇНІ	9
ВАЛОВИЙ РЕГІОНАЛЬНИЙ ПРОДУКТ	9
КІЛЬКІСТЬ СУБ'ЄКТІВ ЄДРПОУ	9
НАСЕЛЕННЯ	9
ЗАЙНЯТІСТЬ НАСЕЛЕННЯ	9
ПРОМИСЛОВІСТЬ	10
СІЛЬСЬКЕ ГОСПОДАРСТВО	11
ЛІСОВЕ ГОСПОДАРСТВО	11
НАВКОЛИШНЄ СЕРЕДОВИЩЕ	11
ІНВЕСТИЦІЇ ТА БУДІВЕЛЬНА ДІЯЛЬНІСТЬ	12
ОСНОВНІ ЗАСОБИ	12
ТРАНСПОРТ	12
ЗОВНІШНЬОЕКОНОМІЧНА ДІЯЛЬНІСТЬ	13
ТОРГІВЛЯ	13
ПОСЛУГИ	13
МАЛЕ ПІДПРИЄМНИЦТВО	13
НАУКОВА ДІЯЛЬНІСТЬ	14
ДОХОДИ ТА ВИТРАТИ НАСЕЛЕННЯ	14
ОСВІТА І КУЛЬТУРА	14
ОХОРОНА ЗДОРОВ'Я	14
МІСЦЕ ЛЬВІВСЬКОЇ ОБЛАСТІ В УКРАЇНІ	15
НАСЕЛЕННЯ	15
ВАЛОВИЙ РЕГІОНАЛЬНИЙ ПРОДУКТ	15
ЦІНИ	15
КІЛЬКІСТЬ СУБ'ЄКТІВ ЄДРПОУ	15
ПРОМИСЛОВІСТЬ	15
СІЛЬСЬКЕ ГОСПОДАРСТВО	16
НАВКОЛИШНЄ СЕРЕДОВИЩЕ	17
ІНВЕСТИЦІЇ ТА БУДІВЕЛЬНА ДІЯЛЬНІСТЬ	18
ТОРГІВЛЯ	18
ПОСЛУГИ	19
ТРАНСПОРТ І ЗВ'ЯЗОК	19
ЗОВНІШНЬОЕКОНОМІЧНА ДІЯЛЬНІСТЬ	19
МАЛЕ ПІДПРИЄМНИЦТВО	20
ФІНАНСИ	20
ЗАЙНЯТІСТЬ НАСЕЛЕННЯ	20

ДОХОДИ ТА ВИТРАТИ НАСЕЛЕННЯ	20
ЖИТЛОВІ УМОВИ	21
ОСВІТА	21
КУЛЬТУРА	21
ОХОРОНА ЗДОРОВ'Я	21
РАНЖУВАННЯ РЕГІОНІВ УКРАЇНИ	22
ЗА ТЕРИТОРІЄЮ, КІЛЬКІСТЮ ТА ЩІЛЬНІСТЮ НАСЕЛЕННЯ	22
ЗА ОБСЯГОМ ВАЛОВОГО РЕГІОНАЛЬНОГО ПРОДУКТУ ЗАГАЛОМ ТА	
НА 1 ОСОБУ ЗА 2010 РІК	23
ЗА КІЛЬКІСТЮ СУБ'ЄКТІВ ЄДРПОУ НА 1000 ОСІБ НАСЕЛЕННЯ НА 1 СІЧНЯ	
2012 РОКУ.....	23
ЗА ІНДЕКСАМИ СПОЖИВЧИХ ЦІН.....	24
ЗА ІНДЕКСАМИ ОБСЯГУ ПРОМИСЛОВОГО ВИРОБНИЦТВА У 2011 РОЦІ	24
ЗА ОБСЯГАМИ ВИРОБНИЦТВА ОСНОВНИХ ВИДІВ ПРОДУКЦІЇ РОСЛИННИЦТВА	
У 2011 РОЦІ.....	25
ЗА ОБСЯГАМИ ВИРОБНИЦТВА ОСНОВНИХ ВИДІВ ПРОДУКЦІЇ ТВАРИННИЦТВА У	
2011 РОЦІ.....	26
ЗА ОБСЯГАМИ ТА ІНДЕКСАМИ ІНВЕСТИЦІЙ В ОСНОВНИЙ КАПІТАЛ У 2011	
РОЦІ	27
ЗА ОБСЯГАМИ БУДІВЕЛЬНИХ РОБІТ ТА ВВЕДЕННЯ В ЕКСПЛУАТАЦІЮ ЖИТЛА У	
2011 РОЦІ.....	28
ЗА ОБСЯГАМИ ТА ІНДЕКСАМИ РОЗДРІБНОГО ТОВАРООБОРОТУ	
ПІДПРИЄМСТВ ТОРГІВЛІ У 2011 РОЦІ	29
ЗА КІЛЬКІСТЮ МАЛИХ ПІДПРИЄМСТВ У РОЗРАХУНКУ НА 10 ТИС. ОСІБ ТА	
ОБСЯГОМ РЕАЛІЗАЦІЇ У 2011 РОЦІ	30
ЗА ЧАСТКОЮ ЕКСПОРТУ ТА ІМПОРТУ ТОВАРІВ У 2011 РОЦІ	31
ЗА ОБСЯГАМИ ПРЯМИХ ІНОЗЕМНИХ ІНВЕСТИЦІЙ ЗАГАЛОМ ТА НА 1	
ОСОБУ НА 31 ГРУДНЯ 2011 РОКУ	32
ЗА КІЛЬКІСТЮ ЗАЙНЯТИХ ТА НАЙМАНИХ ПРАЦІВНИКІВ У 2011 РОЦІ	33
ЗА КІЛЬКІСТЮ БЕЗРОБІТНИХ ТА РІВНЕМ ЗАРЕЄСТРОВАНОГО БЕЗРОБІТТЯ	
НА 1 СІЧНЯ 2012 РОКУ	34
КОРОТКІ МЕТОДОЛОГІЧНІ ПОЯСНЕННЯ ДО ОКРЕМИХ ПОКАЗНИКІВ	
ДОВІДНИКА	35

КОРОТКИЙ СТАТИСТИЧНИЙ ОГЛЯД

Суттєвою є роль Львівщини в економічному комплексі України.

Львівська область займає 3,6% **території** держави (21,8 тис.км²). Тут проживає 2540,9 тис. осіб, що складало 5,6% від загальної кількості **населення** України. За кількістю населення область посідає 5-те місце після Донецької, Дніпропетровської, Харківської областей та м. Києва.

Щільність населення області була вищою від загальнодержавного показника (75,6 осіб) і становила 116,4 осіб на км². За щільністю Львівська область займає 2-е місце після Донецької, а з урахуванням міст Києва і Севастополя – 4-е місце.

В області створено 3,8% (за 2010 рік) **валового регіонального продукту**, і за цим показником Львівщина є десятою серед регіонів України.

У 2011 році кількість **зайнятого населення** Львівщини склала 1100,7 тис. осіб, з яких 622,6 тис. осіб – це наймані працівники підприємств, установ та організацій. За кількістю зайнятого населення область була п'ятою після Донецької, Дніпропетровської, м. Києва, Харківської областей.

На початок 2012 року в області нараховувалось **67,4 тис. суб'єктів Єдиного державного реєстру підприємств та організацій України (ЄДРПОУ)**, або 5,1% від загальної кількості у державі. За цим показником область була шостою в державі (після м. Києва, Дніпропетровської, Донецької, Одеської, Харківської областей).

В області торік було реалізовано **промислової продукції** на 32,4 млрд.грн., або 2,4% від загальнодержавного обсягу. За цим показником серед регіонів України Львівщина у 2011 році займала 9-е місце.

Суттєвою була частка Львівщини у випуску окремих видів промислової продукції: одягу верхнього трикотажного (45,7%), вод натуральних мінеральних негазованих (43,6%), вод натуральних мінеральних газованих (26,7%), верстатів для оброблення дерева (24,6%), виробів панчішно-шкарпеткових (20,4%), паперу побутового та санітарно-гігієнічного призначення (20,1%), трикотажу спіднього (18,3%), продуктів кисломолочних (10,9%), цегли керамічної невогнетривкої будівельної (10,8%).

У 2011 році в області обсяг **продукції сільського господарства** складав 8,4 млрд.грн. (у постійних цінах 2010 року), що становило 3,6% від загальнодержавного обсягу. За цим показником Львівщина посідала 13–16-е

місце, зокрема за обсягом продукції, виробленої господарствами населення – 2-е місце після Вінницької області.

Щодо продукції рослинництва, то Львівська область займала в державі вагоме місце: з виробництва картоплі – 3-є місце (після Вінницької і Київської областей); з виробництва овочів – 9-є місце (після Херсонської, Харківської, Дніпропетровської, Донецької, Одеської, Київської, Полтавської, Миколаївської областей).

Щодо продукції тваринництва, то за обсягом виробництва молока в Україні Львівщина була третьою (після Вінницької і Полтавської областей), з виробництва м'яса (реалізація в живій вазі) – п'ятою (її випереджають Черкаська, Дніпропетровська, Київська області та АР Крим).

На Львівщину припадало 4,2% від загальнодержавного **обсягу будівельних робіт** (2,5 млрд.грн.) та 7,7% **введеного в експлуатацію житла** (722,7 тис.м² загальної площі). Область була четвертою серед регіонів України за обсягом введення в експлуатацію житла та восьмою – за обсягом будівельних робіт.

У 2011 році на Львівщину припадало 4,6% **обороту роздрібної торгівлі** та 3,6% – **оптового товарообороту** України. За обсягом обороту роздрібної торгівлі Львівщина серед регіонів держави була шостою, оптового товарообороту – сьомою.

Загальний обсяг роздрібного товарообороту підприємств, що здійснюють діяльність з роздрібною торгівлі та ресторанного господарства, у 2011 році становив 18,2 млрд.грн., у розрахунку на одну особу – 7150 грн. (93,4% загальнодержавного показника). За рівнем роздрібного товарообороту на одну особу в Україні у 2011 році область займала 8 місце.

Серед регіонів України Львівщина посіла 6-є місце за **обсягом прямих іноземних інвестицій** на початок 2012 року; питома вага області за цим показником становила 2,7%.

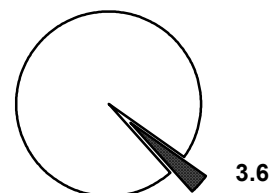
Серед регіонів за обсягом **експорту** товарів Львівщина була дванадцятю, за обсягом **імпорту** – п'ятою. Частка Львівщини в Україні з експорту товарів становила 1,8%, з імпорту – 3,9%.

Львівська область займала 3-є місце в державі за кількістю **студентів** на 10 тис. осіб населення (після м. Києва та Харківської області), 1-є місце – за кількістю клубів і бібліотек, 3-є – за кількістю театрів (після м. Києва та Дніпропетровської області).

ПИТОМА ВАГА ЛЬВІВСЬКОЇ ОБЛАСТІ В УКРАЇНІ

	2007	2008	2009	2010	2011
	у %				
Територія	3,6	3,6	3,6	3,6	3,6
Кількість міст	9,6	9,6	9,6	9,6	9,6
Кількість селищ міського типу	3,8	3,8	3,8	3,8	3,8
Кількість сільських населених пунктів	6,5	6,5	6,5	6,5	6,5

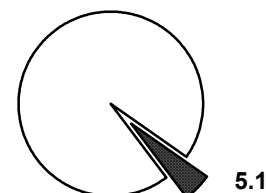
Частка Львівщини в Україні у 2011 році, у %:
за територією



ВАЛОВИЙ РЕГІОНАЛЬНИЙ ПРОДУКТ

Валовий регіональний продукт	3,9	3,7	3,9	3,8	...
Валовий випуск товарів та послуг	3,8	3,6	3,8	3,6	...

за кількістю суб'єктів ЄДРПОУ



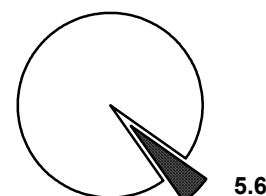
КІЛЬКІСТЬ СУБ'ЄКТІВ ЄДРПОУ

Кількість суб'єктів ЄДРПОУ	5,1	5,1	5,1	5,1	5,1
----------------------------	-----	-----	-----	-----	-----

НАСЕЛЕННЯ

Кількість населення	5,5	5,5	5,5	5,6	5,6
міське населення	4,9	4,9	4,9	4,9	4,9
сільське населення	6,9	6,9	6,9	6,9	7,0
чоловіки	5,6	5,6	5,7	5,7	5,7
жінки	5,4	5,4	5,4	5,4	5,4
З загальної кількості населення у віці					
0–14 років	6,2	6,1	6,1	6,1	6,0
15–64 років	5,5	5,5	5,5	5,5	5,5
65 років і старше	5,0	5,0	5,1	5,2	5,2

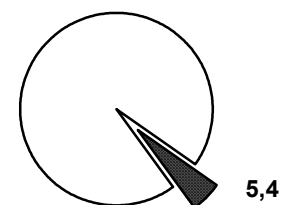
за кількістю населення



ЗАЙНЯТІСТЬ НАСЕЛЕННЯ

Кількість зайнятого населення	5,2	5,2	5,4	5,4	5,4
Економічно активне населення (у віці 15–70 років)	5,2	5,3	5,4	5,4	5,4
Безробітні у віці 15–70 років	6,4	6,3	5,1	5,2	5,3
Кількість зареєстрованих безробітних	5,1	5,0	4,9	5,2	5,3
Середньорічна кількість найманих працівників	5,1	5,2	5,2	5,1	5,1

за кількістю зайнятого населення



Продовження

	2007	2008	2009	2010	2011
	у %				

ПРОМИСЛОВІСТЬ

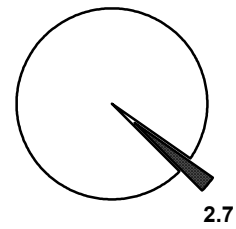
Виробництво важливіших видів промислової продукції

Вугілля готове	4,4	3,3	3,0	2,6	2,1
Нафта сира	3,7	3,8	3,9	4,2	4,8
Яловичина і телятина, свіжі (парні) чи охолоджені	6,5	6,2	4,9	4,9	3,0
Яловичина і телятина, морожені	7,4	7,4	5,5	6,1	8,0
Свинина свіжа (парна) чи охолоджена	5,8	5,8	3,2	4,7	3,9
Ковбасні вироби	1,2	1,3	1,4	1,8	1,8
Молоко оброблене рідке	3,7	3,9	3,6	2,7	3,5
Сир свіжий неферментований та сир кисломолочний	2,8	2,9	1,8	1,1	0,7
Продукти кисломолочні	9,5	11,8	11,2	11,4	10,9
Борошно	2,9	2,4	2,4	2,1	2,0
Вироби макаронні без начинки, не піддані тепловому обробленню чи не приготовлені будь-яким іншим способом	2,6	2,5	1,0	0,5	0,1
Вироби хлібобулочні	3,8	3,8	3,9	3,9	4,1
Шоколад та інші продукти харчові готові з вмістом какао	3,4	2,7	2,8	2,8	3,5
Пиво солодове, включаючи пиво безалкогольне і пиво з вмістом алкоголю менше 0,5%	5,2	5,6	6,3	5,9	6,3
Води натуральні мінеральні негазовані	57,2	60,0	52,7	45,5	43,6
Води натуральні мінеральні газовані	14,8	18,2	21,5	23,3	26,7
Безалкогольні напої	4,6	4,5	5,0	4,3	4,2
Вироби панчішно-шкарпеткові трикотажні машинного чи ручного в'язання	20,4	24,6	25,5	21,6	20,4
Трикотаж спідній	40,3	33,1	36,7	26,1	18,3
Одяг верхній трикотажний	43,1	29,5	43,6	43,7	45,7
Взуття	3,9	4,1	4,4	4,0	4,4
Деревина, уздовж розпиляна чи розколота, завтовшки більше 6 мм	6,7	6,9	7,0	6,9	7,5
Папір побутового чи санітарно- гігієнічного призначення	18,1	18,5	19,5	20,7	20,1
Бітум нафтовий і сланцевий	0,9	0,4	0,6	0,6	0,9
Цегла керамічна невогнетривка будівельна	9,0	9,4	9,8	10,4	10,8
Верстати для оброблення дерева	14,3	20,5	21,0	26,4	24,6
Електроенергія	1,1	1,2	1,1	0,9	1,1

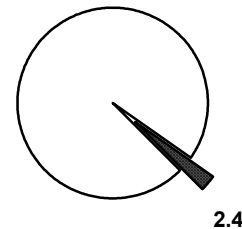
Частка Львівщини
в Україні, у %:

за обсягом реалізованої
промислової продукції

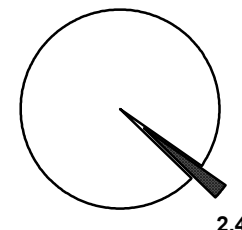
2009



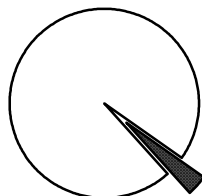
2010



2011

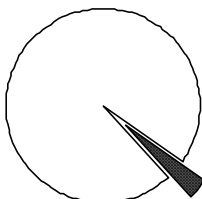


Частка Львівщини
в Україні у 2011 році, у %:
за обсягом продукції
сільського господарства



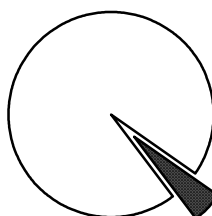
3.6

за обсягом продукції
рослинництва



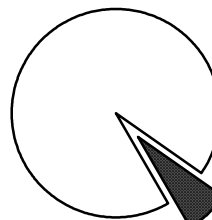
3.0

за обсягом продукції
тваринництва



4.9

за обсягом продукції
лісового господарства



6.9

	2007	2008	2009	2010	2011
	у %				

СІЛЬСЬКЕ ГОСПОДАРСТВО

Валова продукція сільського господарства	4,4	3,7	3,9	3,8	3,6
у тому числі:					
продукція рослинництва	3,7	2,9	3,2	3,1	3,0
продукція тваринництва	5,5	5,5	5,2	5,1	4,9
Площа сільськогосподарських угідь	3,0	3,0	3,0	3,0	3,0
у тому числі ріллі	2,5	2,5	2,5	2,5	2,4
Валовий збір основних сільськогосподарських культур:					
зернові культури	2,1	1,6	1,8	1,6	1,7
у тому числі пшениця озима і яра	2,6	1,8	2,3	2,1	2,4
цукрові буряки (фабричні)	2,9	4,3	3,1	3,9	3,6
льон-довгунець (волокно)	2,7	2,5	5,6	0,0	0,0
картопля	8,0	7,0	7,6	6,7	7,5
овочі	6,3	5,3	4,9	5,1	4,8
кормові коренеплоди	7,6	6,9	6,8	6,6	6,1
Поголів'я худоби:					
велика рогата худоба	5,8	5,9	5,9	5,6	5,4
у тому числі корови	6,2	6,2	6,3	6,1	6,0
свині	3,6	4,0	4,0	3,7	3,9
вівці та кози	1,3	1,2	1,2	1,3	1,5
Виробництво основних продуктів тваринництва:					
м'ясо (реалізація в живій вазі)	5,3	5,7	5,7	5,6	5,5
молоко	6,6	6,2	5,9	5,8	5,7
яйця	3,9	3,7	3,6	3,4	2,9
вовна	0,3	0,3	0,3	0,3	0,3

ЛІСОВЕ ГОСПОДАРСТВО

Площа земель лісового фонду	6,6	6,4	6,4	6,6	6,5
Обсяг продукції (робіт, послуг) лісового господарства	8,0	7,2	6,8	7,0	6,9

НАВКОЛИШНЄ СЕРЕДОВИЩЕ

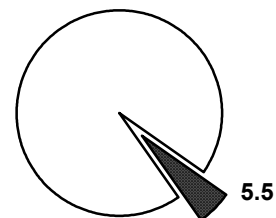
Викиди забруднюючих речовин в атмосферне повітря стаціонарними джерелами забруднення	2,3	2,8	3,1	2,7	3,0
--	-----	-----	-----	-----	-----

Продовження

	2007	2008	2009	2010	2011
	у %				

Частка Львівщини
в Україні у 2011 році,
у %:

за обсягом інвестицій в
основний капітал



ІНВЕСТИЦІЇ ТА БУДІВЕЛЬНА ДІЯЛЬНІСТЬ

Інвестиції в основний капітал	4,4	4,6	4,4	5,4	5,5
Введення в експлуатацію житла	6,4	7,4	6,1	6,9	7,7
Обсяг виконаних будівельних робіт	5,2	5,3	5,6	4,7	4,2

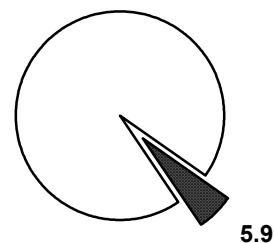
ОСНОВНІ ЗАСОБИ

Вартість основних засобів на кінець року	4,0	3,3	3,9	3,1	...
Введення в дію нових основних засобів	4,2	4,6	3,7	6,0	...

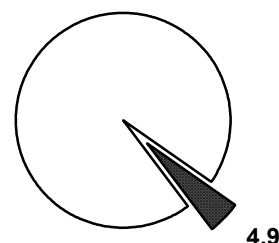
ТРАНСПОРТ

Експлуатаційна довжина залізничних колій	5,9	5,9	5,9	5,9	5,9
Відправлено вантажів залізничним транспортом	1,7	1,4	1,2	1,1	0,9
Вантажооборот залізничного транспорту	3,4	3,1	2,7	2,8	2,8
Відправлено пасажирів залізничним транспортом	6,6	6,7	7,0	6,9	7,2
Пасажирооборот залізничного транспорту	4,1	4,2	4,5	4,3	4,5
Протяжність автомобільних шляхів з твердим покриттям	4,9	4,9	4,9	4,9	4,9
Перевезено вантажів автомобільним транспортом	1,7	1,8	1,7	1,7	1,8
Вантажооборот автомобільного транспорту	6,0	5,3	5,7	7,2	6,2
Перевезено пасажирів автомобільним транспортом	5,1	5,2	5,4	5,7	5,8
Пасажирооборот автомобільного транспорту	7,5	7,0	7,2	7,4	7,6

за довжиною
залізничних колій

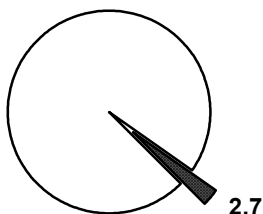


за протяжністю
автомобільних шляхів

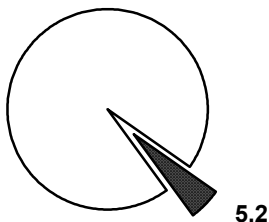


Частка Львівщини
в Україні у 2011 році, у %:

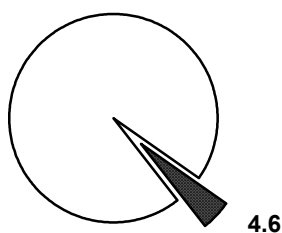
за обсягом прямих
іноземних інвестицій



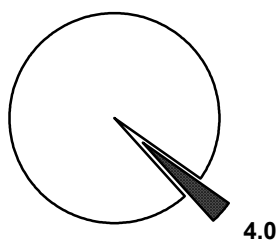
за обсягом роздрібно
товарообороту



за обсягом реалізованих
послуг



за обсягом реалізованої
продукції малими
підприємствами



Продовження

	2007	2008	2009	2010	2011
	у %				

ЗОВНІШНЬОЕКОНОМІЧНА ДІЯЛЬНІСТЬ

Прямі іноземні інвестиції

(на кінець року)	2,8	2,7	3,0	2,8	2,7
Експорт: товарів	2,1	1,5	2,0	1,9	1,8
послуг	1,0	1,1	1,0	0,9	1,2
Імпорт: товарів	2,4	3,0	3,6	3,3	3,9
послуг	1,5	1,6	1,1	1,3	1,3

ТОРГІВЛЯ

Оптовий товарооборот підприємств	2,3	2,3	2,4	2,3	3,6
Загальний обсяг роздрібно товарообороту	5,3	5,2	5,6	5,3	5,2
у тому числі ресторанного господарства	5,4	5,3	5,5	5,5	5,3

ПОСЛУГИ

Реалізовано послуг	4,6	4,9	4,5	4,4	4,6
у тому числі населенню	4,1	4,7	4,7	4,1	4,2

МАЛЕ ПІДПРИЄМНИЦТВО

Обсяг реалізованої продукції малими підприємствами	4,8	3,5	3,5	3,6	4,0
Кількість найманих працівників малих підприємств	6,4	5,8	6,0	5,9	5,7
Кількість фермерських господарств	2,9	2,5	2,5	2,3	2,3

Продовження

	2007	2008	2009	2010	2011
	у %				

НАУКОВА ДІЯЛЬНІСТЬ

Кількість організацій (підприємств), що виконували наукові дослідження і розробки	6,0	5,7	6,0	6,3	6,1
Кількість спеціалістів, які виконували наукові та науково-технічні роботи	4,6	4,5	4,4	4,6	4,3
Кількість фахівців вищої кваліфікації					
докторів наук	6,4	6,4	6,6	6,6	6,7
кандидатів наук	7,0	7,1	7,1	7,2	7,3
Обсяг наукових і науково-технічних робіт	3,8	3,4	3,2	3,0	3,0

ДОХОДИ ТА ВИТРАТИ НАСЕЛЕННЯ

Доходи населення	5,0	5,0	4,9	5,0	4,9
Витрати населення	4,7	4,6	4,6	4,8	4,9

ОСВІТА І КУЛЬТУРА

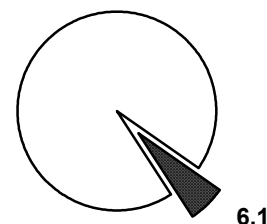
Кількість учнів:					
у загальноосвітніх навчальних закладах	6,1	6,2	6,2	6,1	6,1
у професійних навчально-виховних закладах	7,1	7,3	7,5	7,8	8,2
Кількість студентів у вищих навчальних закладах:					
I–II рівнів акредитації	5,5	6,1	5,6	5,6	5,7
III–IV рівнів акредитації	6,0	6,1	6,3	6,4	6,7
Книжковий фонд масових бібліотек	4,2	5,5	5,7	5,8	6,0
Кількість клубних установ	7,4	7,5	7,5	7,6	7,6
Кількість музеїв	3,7	4,0	4,4	4,6	4,4
Кількість театрів	8,0	8,0	8,1	7,9	6,8

ОХОРОНА ЗДОРОВ'Я

Кількість лікарняних закладів	4,8	5,0	5,0	4,8	5,2
у них ліжок	5,5	5,7	5,8	5,8	5,9
Кількість лікарських амбулаторно-поліклінічних закладів	4,9	5,2	6,0	5,5	5,6
Ємність амбулаторно-поліклінічних закладів (кількість відвідувань за зміну)	4,9	4,9	4,9	4,9	4,9
Кількість лікарів усіх спеціальностей	6,6	6,4	6,6	6,7	6,7
Кількість середнього медичного персоналу	6,2	6,0	6,1	6,1	6,2
Кількість санаторіїв і пансіонатів з лікуванням	12,2	12,0	11,1	11,0	10,8
у них ліжок	11,5	12,2	11,6	11,5	11,6

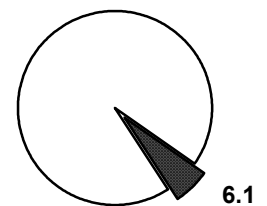
Частка Львівщини в Україні у 2011 році, у %:

за кількістю наукових організацій



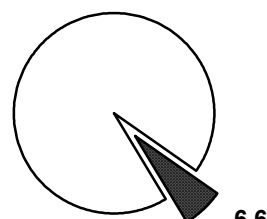
6.1

за кількістю учнів у загальноосвітніх навчальних закладах



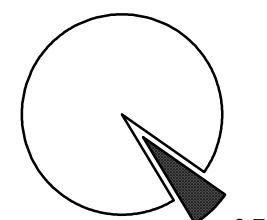
6.1

за кількістю студентів у вищих навчальних закладах I–IV рівнів акредитації



6.6

за кількістю лікарів



6.7

МІСЦЕ ЛЬВІВСЬКОЇ ОБЛАСТІ В УКРАЇНІ

	Місце Львівської області					Дані за 2011 рік	
	2007	2008	2009	2010	2011	Львівщина	Україна
Територія, тис.км ²	17	17	17	17	17	21,8	603,5

НАСЕЛЕННЯ

Кількість населення на кінець року, тис. осіб	5	5	5	5	5	2540,9	45633,6
Щільність населення на 1 км ² ¹ , осіб	2	2	2	2	2	116,4	75,6

ВАЛОВИЙ РЕГІОНАЛЬНИЙ ПРОДУКТ

Валовий регіональний продукт ² , млн.грн.	9	9	9	10	...	41655	1082569
Валовий регіональний продукт на одну особу ² , грн.	12	13	13	14	...	16353	23600
Індекс фізичного обсягу валового регіонального продукту до попереднього року ³ , %	14–15	20	14	17	10	106,2	105,2

ЦІНИ

Індекси споживчих цін, грудень до грудня попереднього року, %	15	26	23–24	19–20	21	104,9	104,6
---	----	----	-------	-------	----	-------	-------

КІЛЬКІСТЬ СУБ'ЄКТІВ ЄДРПОУ

Кількість суб'єктів ЄДРПОУ, на кінець року на 1000 осіб	6	6	6	6	6	67376	1323807
	12	11	11	11	11	27	29

ПРОМИСЛОВІСТЬ

Обсяг реалізованої промислової продукції, млрд.грн.	9	10	10	10	9	32,4	1329,3
Індекс обсягу промислової продукції до попереднього року, %	9	13	10–11	23	5	112,8	107,6

Львівщина серед регіонів України у 2011 році

за обсягом реалізованої промислової продукції



за обсягом продукції сільського господарства



¹ Серед областей України Львівщина посідала 2-е місце, з урахуванням міст Києва і Севастополя – 4-е місце.

² Абсолютні дані щодо валового регіонального продукту наведені за 2010 рік.

³ Дані за 2011 рік є попередніми.

	Місце Львівської області					Дані за 2011 рік	
	2007	2008	2009	2010	2011	Львівщина	Україна
СІЛЬСЬКЕ ГОСПОДАРСТВО							
Продукція сільського господарства, млн.грн. (у постійних цінах 2010 року)	9	14	12	14	13–16	8400,9	233696,3
у тому числі:							
рослинництва	12	19	18	17	17–18	4904,7	162436,4
тваринництва	3	5	5	6	6	3496,2	71259,9
Із загального обсягу:							
сільськогосподарські підприємства	22	20	20	20	20	2248,1	121053,7
господарства населення	1	2	2	2	2	6152,8	112642,6
Індекс продукції сільського господарства до попереднього року, %	12–13	24	9	19	16	114,0	119,9
Вироблено валової продукції сільського господарства:							
на одну особу, грн.	19	22	22	22	21	3304,0	5113,0
на 100 га сільськогосподарських угідь, тис.грн.	5	7	6	6	7	796,3	629,4
Площа сільськогосподарських угідь у володінні та тимчасовому користуванні усіх категорій господарств, тис.га	19	19	19	19	19	1265,0	41557,6
у тому числі ріллі	20	20	20	20	20	796,1	32498,5
Площа сільськогосподарських угідь на одну особу, га	22	22	22	22	22	49,7	90,9
Валовий збір основних сільськогосподарських культур, тис.т:							
зернові культури	20	20	20	21	20	961,6	56746,8
цукрові буряки (фабричні)	12	9	11	8	11	673,8	18740,5
льон-довгунець (волокно)	6–7	4	3–5	3–6	4	0,0	0,8
картопля	2	4	3	3	3	1824,9	24247,7
овочі	6	6	8	7	9	469,6	9832,9
фрукти та ягоди	5	6	7	9	9	91,9	1896,3
Урожайність сільськогосподарських культур, ц з 1 га зібраної площі:							
зернові культури	10	16–17	13	13	15	36,5	37,0
цукрові буряки (фабричні)	8	5	5	2	6	390,8	363,3
льон-довгунець (волокно)	9	8	8	5	4	2,9	5,9
картопля	7	7	7	14	7	189,2	168,0
овочі	2	10	15	14	15	191,3	195,0
фрукти та ягоди	8	10	11	15	15	71,5	84,9

	Місце Львівської області					Дані за 2011 рік	
	2007	2008	2009	2010	2011	Львівщина	Україна
Поголів'я худоби, тис. голів:							
велика рогата худоба	3	3	2-4	4	5	237,6	4425,8
у тому числі корови	2	2	2	2	2	155,9	2582,2
свині	14	14	13	13	13	287,3	7373,2
вівці та кози	22	22	22	22	22	25,3	1739,4
Виробництво основних продуктів тваринництва:							
м'ясо (реалізація в живій вазі), тис.т							
	6	5	5	5	5	166,8	3031,8
молоко, тис.т							
	2	2	3	3	3	629,6	11086,0
яйця, млн. штук							
	12	11	13	13	14	544,0	18689,8
вовна, т							
	21-22	20-22	20-21	21	20-21	12,0	3877,0
Середньорічний надій молока від однієї корови, кг							
	11	13	16	15	16	3927,0	4174,0
Середньорічна несучість курей-несучок у сільськогосподарських підприємствах, штук							
	23	22	20-21	23	20-22	228,0	286,0
Виробництво продукції тваринництва на одну особу, кг:							
м'яса (у забійній вазі)							
	14	10	9	6-7	8	45,8	46,9
молока							
	15	17	17	17	17	247,6	242,5
яєць, штук							
	24	23	23	24	23	214,0	409,0
Споживання основних продуктів харчування на одну особу, кг:							
хлібних продуктів							
	13	13	12-13	23	22	105,9	110,4
м'яса та м'ясопродуктів							
	19	18	15	19	17	45,4	51,2
молока та молочних продуктів							
	11	10	16	16	16	207,6	204,9
яєць, штук							
	24	21-22	21-22	23	21	287,0	310,0
картоплі							
	11	11	9	10	6	177,8	139,3
овочів та баштанних							
	10	13	20	22	21	147,8	162,8
риби та рибопродуктів							
	17	15	16	18	16	10,8	13,4
цукру							
	21	17	21	22-23	19	36,4	38,5
олії							
	9	15	6-7	4	3-4	14,7	13,7
фруктів та ягід							
	11	9	10	11	15-16	45,9	52,6

НАВКОЛИШНЄ СЕРЕДОВИЩЕ

Викиди забруднюючих речовин в атмосферне повітря у розрахунку на км ² , т							
	8	8	7	6	6	11,8	11,4

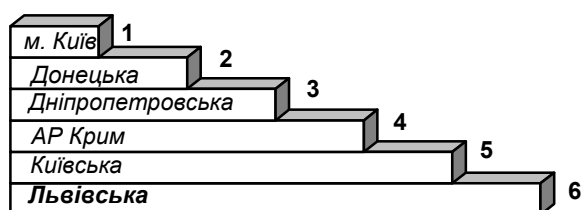
	Місце Львівської області					Дані за 2011 рік	
	2007	2008	2009	2010	2011	Львівщина	Україна

ІНВЕСТИЦІЇ ТА БУДІВЕЛЬНА ДІЯЛЬНІСТЬ

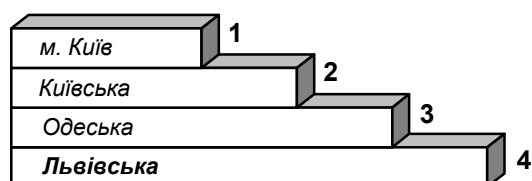
Інвестиції в основний капітал, млн.грн.	8	7	8	5	6	11415,6	209130,0
Введення в експлуатацію житла, тис.м ²	4	4	5	3	4	722,7	9410,4
Введення в експлуатацію житла на 1000 населення, м ²	10	7	10	10	6	286,3	206,7
Обсяг виконаних будівельних робіт, млн.грн.	4	5	5	7	8	2538,1	60454,3
Основні засоби, млн.грн.	9	9	6	6

Львівщина серед регіонів України у 2011 році

за обсягом інвестицій в основний капітал



за обсягом введення в експлуатацію житла



ТОРГІВЛЯ

Кількість крамниць роздрібної торгівлі	2	2	2	4	4	3178	48383
Кількість об'єктів ресторанного господарства	1	1	2	2	1	1651	22918
Забезпеченість населення у розрахунку на 10 тис. осіб: торговельною площею крамниць роздрібної торгівлі, м ²	8	10	12	12	13	1716	1975
посадковими місцями у об'єктах ресторанного господарства, місць	5	6	8	9	10	388	344
Роздрібний товарооборот підприємств:							
млн.грн.	6	6	6	6	6	18179,9	350059,2
на одну особу, грн.	7	8	7	8	8	7150	7659
Індекс фізичного обсягу роздрібного товарообороту до попереднього року, %	11	25	4	27	26	108,1	113,2
Оптовий товарооборот підприємств, млн.грн.	9	8	8	9	7	39393,1	1107289,4

Продовження

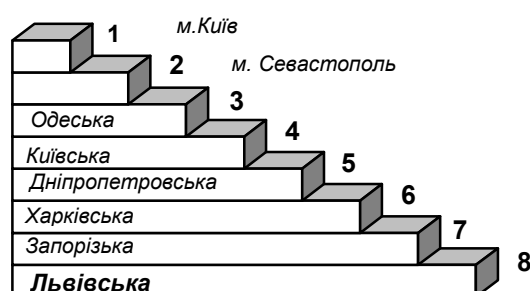
	Місце Львівської області					Дані за 2011 рік	
	2007	2008	2009	2010	2011	Львівщина	Україна

ПОСЛУГИ

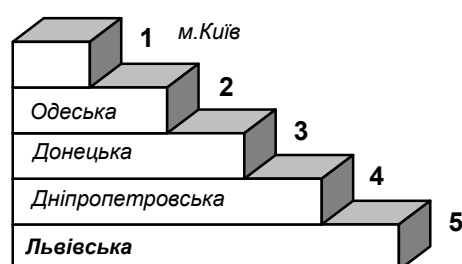
Реалізовано послуг, млн.грн.	6	5	5	6	5	14034,3	308160,6
у тому числі населенню	7	6	7	7	7	2926,7	69986,9

Львівщина серед регіонів України у 2011 році

за обсягом роздрібного товарообороту підприємств



за обсягом реалізованих послуг

**ТРАНСПОРТ І ЗВ'ЯЗОК**

Перевезення вантажів автомобільним транспортом, млн.т	17	16	17	16	14	22,2	1252,4
Перевезення (відправлення) пасажирів, млн. осіб							
залізничним транспортом	5	5	5	5	5	30,8	329,8
тролейбусами	16	16	18	17	19	22,5	1346,4
трамваями	8	8	8	7	8	36,9	798,0
автотранспортом	6	5	5	4	4	208,7	3611,8
Забезпеченість населення легковими автомобілями, що знаходяться в особистій власності, на 1000 осіб населення	21	21	24	24	23	110	143
Забезпеченість населення основними домашніми телефонними апаратами, на 100 домогосподарств	7	7	7	7	7	60	60

ЗОВНІШНЬОЕКОНОМІЧНА ДІЯЛЬНІСТЬ

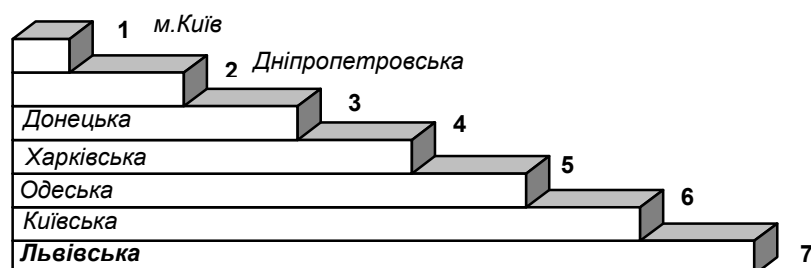
Обсяг прямих іноземних інвестицій (на кінець року), млн.дол. США	7	7	6	6	6	1358,2	49362,3
Експорт: товарів, млн.дол. США	10	11	12	12	12	1201,9	68384,2
послуг, млн.дол. США	9	10	11	12	11	158,7	13792,2
Імпорт: товарів, млн.дол. США	9	7	6	6	5	3202,3	82608,2
послуг, млн.дол. США	10	10	12	10	10	81,9	6235,2

	Місце Львівської області					Дані за 2011 рік	
	2007	2008	2009	2010	2011	Львівщина	Україна

МАЛЕ ПІДПРИЄМНИЦТВО

Кількість малих підприємств на 10 тис. осіб ¹	4	6	6	3	9–11	59	70
Обсяг реалізованої продукції малими підприємствами ¹ , млн.грн.	6	8	7	7	7	20718,9	523638,2
Кількість найманих працівників малих підприємств ¹ , тис. осіб	4	5	5	5	6	113,6	1991,1
Кількість фермерських господарств	15	17	17	17	17	945	40966

**Львівщина серед регіонів України у 2011 році
за обсягом реалізованої продукції (робіт, послуг) малими підприємствами**

**ФІНАНСИ**

Фінансовий результат до оподаткування, млн.грн.	10	24	23	15	11	2120,7	118605,6
Питома вага збиткових підприємств, у % до загальної кількості	18	11	15	7	22	38,2	34,9

ЗАЙНЯТІСТЬ НАСЕЛЕННЯ

Кількість зайнятого населення у тому числі найманих працівників	5	5	6	5	5	1100,7	20324,2
Рівень зареєстрованого безробіття, у % до працездатного населення у працездатному віці (на кінець року)	9	9	10	18-19	22	1,5	1,8

ДОХОДИ ТА ВИТРАТИ НАСЕЛЕННЯ

Доходи, млн.грн.	5	5	5	5	5	61912	1251005
Наявний дохід усього, млн.грн.	5	5	5	5	5	48924	971231
у розрахунку на одну особу, грн.	10	10	10	10	11	19240,2	21429,5
Витрати, млн.грн.	6	6	6	6	6	56205	1137080
у розрахунку на одну особу, грн.	12	12	13	11	11	22103,6	24878,1
Середньомісячна заробітна плата, грн.	13	13	13	14	13	2244	2633

Примітка. Дані щодо доходів та витрат населення за 2011 рік є попередніми.

¹ Дані сформовано відповідно до Закону України "Про внесення змін до деяких законодавчих актів України з питань регулювання підприємницької діяльності" від 18.09.08 №523-VI.

Продовження

	Місце Львівської області					Дані за 2011 рік	
	2007	2008	2009	2010	2011	Львівщина	Україна

ЖИТЛОВІ УМОВИ

Середня забезпеченість населення житлом, у розрахунку на одного мешканця, м ²	24	25	25	23	22	21,5	23,5
міські поселення	24	25	25	25	25	19,4	21,9
сільська місцевість	17	19	18	17	17	24,8	26,8

ОСВІТА

Кількість учнів на 10 тис. осіб населення	9	9	9	8	7	1024	941
Кількість студентів на 10 тис. осіб населення	3	3	3	3	3	602	507
Охоплення дітей дошкільними навчальними закладами, у % до чисельності дітей відповідного віку	25	26	25	25	25	43	55

КУЛЬТУРА

Кількість установ культури і мистецтва:							
клубів	1	1	1	1	1	1413	18537
бібліотек	1	1	1	1	1	1362	19326
музеїв	16	13	12	8	9	25	570
театрів	3	3	3	3	3	9	133
Забезпеченість населення установами культури у розрахунку на 100 осіб населення:							
кількістю місць в установах клубного типу	18	18	18	18	17	10	10
книжковим фондом бібліотек	24	13	11	14	12	748	696
кількістю місць у залах для демонстрування фільмів	22	20	20	20	19	0,4	1
Відвідування населенням установ культури і мистецтва у розрахунку на 100 осіб населення:							
музеїв	5	5	6	6	6	66	48
театрів	7	6	6	6	6	18	15

ОХОРОНА ЗДОРОВ'Я

Забезпеченість населення у розрахунку на 10 тис. осіб:							
ємністю амбулаторно-поліклінічних установ, відвідувань за зміну	18	19	19	20	19	194,2	219,8
кількістю лікарняних ліжок	8	7	5	6	4	96,3	90,6
кількістю лікарів усіх спеціальностей	2	5	5	3	4	59,9	49,3
кількістю середнього медичного персоналу	3	6	4	4	2	113,7	101,0

РАНЖУВАННЯ РЕГІОНІВ УКРАЇНИ ЗА ОКРЕМИМИ ПОКАЗНИКАМИ

Територія		Кількість наявного населення на 1 січня 2012 року		Щільність населення	
	тис. км ²		тис. осіб		осіб на 1 км ²
Україна	603,5	Україна	45633,6	Київ (м/р)	3368,0
Одеська	33,3	Донецька	4403,2	Севастополь (м/р)	441,4
Чернігівська	31,9	Дніпропетровська	3320,3	Донецька	166,0
Дніпропетровська	31,9	Київ (м/р)	2814,3	<u>Львівська</u>	<u>116,4</u>
Харківська	31,4	Харківська	2742,2	Чернівецька	111,8
Житомирська	29,8	<u>Львівська</u>	<u>2540,9</u>	Дніпропетровська	104,0
Полтавська	28,8	Одеська	2388,3	Івано-Франківська	99,1
Херсонська	28,5	Луганська	2272,7	Закарпатська	98,1
Київська	28,1	АР Крим	1963,0	Харківська	87,3
Запорізька	27,2	Запорізька	1791,7	Луганська	85,2
Луганська	26,7	Київська	1719,5	Тернопільська	78,2
Вінницька	26,5	Вінницька	1634,2	Україна	75,6
Донецька	26,5	Полтавська	1477,2	АР Крим	75,3
АР Крим	26,1	Івано-Франківська	1380,1	Одеська	71,7
Миколаївська	24,6	Хмельницька	1320,2	Запорізька	65,9
Кіровоградська	24,6	Черкаська	1277,3	Хмельницька	64,0
Сумська	23,8	Житомирська	1273,2	Вінницька	61,7
<u>Львівська</u>	<u>21,8</u>	Закарпатська	1250,7	Київська	61,1
Черкаська	20,9	Миколаївська	1178,2	Черкаська	61,1
Хмельницька	20,6	Рівненська	1154,3	Рівненська	57,6
Волинська	20,1	Сумська	1152,3	Волинська	51,6
Рівненська	20,1	Чернігівська	1088,5	Полтавська	51,4
Івано-Франківська	13,9	Херсонська	1083,4	Сумська	48,4
Тернопільська	13,8	Тернопільська	1080,4	Миколаївська	47,9
Закарпатська	12,8	Волинська	1038,6	Житомирська	42,7
Чернівецька	8,1	Кіровоградська	1002,4	Кіровоградська	40,8
Севастополь (м/р)	0,9	Чернівецька	905,3	Херсонська	38,1
Київ (м/р)	0,8	Севастополь (м/р)	381,2	Чернігівська	34,1

Обсяг валового регіонального продукту за 2010 рік		Обсяг валового регіонального продукту на 1 особу за 2010 рік		Кількість суб'єктів ЄДРПОУ на 1000 осіб населення на 1 січня 2012 року	
	млн.грн.		грн.		одиниць
Україна	1082569	м. Київ	70424	м. Київ	92
м. Київ	196639	Дніпропетровська	34709	м. Севастополь	40
Донецька	128986	Полтавська	29652	Миколаївська	34
Дніпропетровська	116136	Донецька	28986	Одеська	33
Харківська	65293	Київська	26140	Дніпропетровська	31
Одеська	53878	Запорізька	23657	Київська	31
Луганська	45541	Харківська	23639	Україна	29
Київська	44953	Україна	23600	Херсонська	28
Полтавська	44291	Одеська	22544	АР Крим	28
Запорізька	42736	м. Севастополь	20455	Харківська	28
Львівська	41655	Миколаївська	20276	Запорізька	28
АР Крим	32426	Луганська	19788	Львівська	27
Миколаївська	24055	Черкаська	17325	Полтавська	25
Вінницька	23589	АР Крим	16507	Кіровоградська	25
Черкаська	22354	Львівська	16353	Черкаська	23
Івано-Франківська	20446	Сумська	15711	Донецька	22
Житомирська	18743	Кіровоградська	15533	Хмельницька	21
Сумська	18333	Чернігівська	15406	Сумська	21
Хмельницька	18096	Івано-Франківська	14814	Житомирська	21
Чернігівська	17008	Житомирська	14616	Тернопільська	20
Рівненська	15882	Херсонська	14346	Луганська	20
Кіровоградська	15749	Вінницька	14332	Вінницька	20
Херсонська	15649	Волинська	13916	Волинська	20
Закарпатська	15299	Рівненська	13785	Чернівецька	19
Волинська	14429	Хмельницька	13602	Чернігівська	18
Тернопільська	12726	Закарпатська	12278	Івано-Франківська	18
Чернівецька	9892	Тернопільська	11713	Рівненська	18
м. Севастополь	7785	Чернівецька	10939	Закарпатська	17

Індекс споживчих цін		Індекс обсягу промислового виробництва у 2011 році	
	грудень 2011 до грудня 2010 року, %		до попереднього року, %
Чернівецька	102,4	Івано–Франківська	125,7
Вінницька	102,8	Житомирська	125,3
Івано-Франківська	102,9	Луганська	115,8
Закарпатська	103,0	Донецька	113,6
Волинська	103,2	<u>Львівська</u>	<u>112,8</u>
Рівненська	103,4	Волинська	112,6
Черкаська	103,5	Тернопільська	112,4
Сумська	103,6	Кіровоградська	111,0
Чернігівська	103,6	Київська	110,6
Кіровоградська	103,7	м. Севастополь	110,4
Полтавська	103,7	Хмельницька	109,2
Тернопільська	103,7	Сумська	107,7
Житомирська	103,9	Україна	107,6
Київська	103,9	Рівненська	107,6
Хмельницька	104,0	Запорізька	106,3
Харківська	104,1	Харківська	105,5
Дніпропетровська	104,3	Дніпропетровська	105,4
Миколаївська	104,4	АР Крим	104,3
Херсонська	104,5	Миколаївська	104,2
Україна	104,6	Черкаська	103,4
Запорізька	104,6	м. Київ	102,0
<u>Львівська</u>	<u>104,9</u>	Закарпатська	101,8
Донецька	105,0	Вінницька	100,0
Одеська	105,4	Полтавська	99,6
Луганська	105,6	Чернігівська	98,0
АР Крим	106,0	Херсонська	93,1
м. Київ	106,1	Чернівецька	89,6
м. Севастополь	106,7	Одеська	83,6

Продовження

Обсяг виробництва зернових культур у 2011 році		Обсяг виробництва цукрових буряків (фабричних) у 2011 році		Обсяг виробництва картоплі у 2011 році		Обсяг виробництва овочів у 2011 році	
	тис.т		тис.т		тис.т		тис.т
Україна	56746,8	Україна	18740,5	Україна	24247,7	Україна	9832,9
Полтавська	5055,0	Вінницька	3012,7	Вінницька	1856,8	Херсонська	1123,8
Вінницька	4243,6	Полтавська	2654,0	Київська	1825,7	Харківська	702,6
Черкаська	3761,9	Тернопільська	1988,7	Львівська	1824,9	Дніпропетровська	674,1
Харківська	3473,3	Хмельницька	1754,9	Чернігівська	1755,9	Донецька	527,6
Кіровоградська	3464,9	Київська	1490,6	Хмельницька	1473,6	Одеська	526,9
Дніпропетровська	3456,1	Черкаська	1439,3	Рівненська	1377,9	Київська	521,0
Одеська	3194,3	Рівненська	1003,1	Житомирська	1334,2	Полтавська	500,2
Київська	2785,4	Харківська	985,3	Полтавська	1272,8	Миколаївська	481,0
Миколаївська	2628,2	Сумська	821,6	Тернопільська	1247,1	Львівська	469,6
Сумська	2522,2	Кіровоградська	788,6	Сумська	1153,4	АР Крим	432,5
Чернігівська	2481,4	Львівська	673,8	Волинська	1135,6	Вінницька	388,1
Херсонська	2481,1	Волинська	635,0	Харківська	973,0	Черкаська	353,6
Донецька	2285,6	Житомирська	565,1	Черкаська	925,1	Запорізька	324,2
Запорізька	2193,2	Чернігівська	544,6	Івано-Франківська	886,5	Луганська	304,8
Хмельницька	2180,1	Чернівецька	148,5	Донецька	733,9	Волинська	279,5
АР Крим	1930,8	Івано-Франківська	99,5	Чернівецька	628,5	Закарпатська	262,5
Тернопільська	1882,8	Дніпропетровська	82,6	Закарпатська	590,1	Тернопільська	252,3
Житомирська	1507,2	Донецька	25,4	Дніпропетровська	561,6	Рівненська	237,1
Луганська	1268,5	Миколаївська	22,7	Одеська	554,8	Житомирська	235,9
Львівська	961,6	Одеська	2,6	Кіровоградська	517,7	Хмельницька	235,0
Рівненська	790,5	Запорізька	1,8	АР Крим	467,1	Кіровоградська	234,9
Волинська	747,8	Луганська	0,1	Луганська	389,5	Чернівецька	229,3
Чернівецька	592,9	АР Крим	–	Запорізька	284,4	Чернігівська	203,8
Івано-Франківська	536,6	Закарпатська	–	Херсонська	263,2	Сумська	189,3
Закарпатська	321,8	Херсонська	–	Миколаївська	214,4	Івано-Франківська	143,3

Продовження

Обсяг виробництва м'яса (у забійній вазі) у 2011 році		Обсяг виробництва молока у 2011 році		Обсяг виробництва яєць у 2011 році	
	тис.т		тис.т		млн.шт.
Україна	2143,8	Україна	11086,0	Україна	18689,8
Черкаська	328,7	Вінницька	838,5	Київська	2332,7
Дніпропетровська	225,9	Полтавська	725,4	Донецька	2323,5
Київська	211,2	Львівська	629,6	Харківська	1296,9
АР Крим	147,8	Хмельницька	598,2	Дніпропетровська	1092,8
Донецька	116,8	Чернігівська	578,4	Луганська	903,3
Львівська	116,5	Житомирська	569,1	Івано-Франківська	888,8
Волинська	91,7	Харківська	472,7	Вінницька	846,7
Харківська	79,3	Черкаська	463,9	Черкаська	818,5
Івано-Франківська	71,7	Івано-Франківська	451,8	АР Крим	792,9
Вінницька	65,1	Волинська	450,5	Запорізька	682,4
Запорізька	62,7	Київська	438,9	Хмельницька	661,3
Рівненська	55,4	Рівненська	420,2	Миколаївська	617,0
Закарпатська	51,5	Сумська	418,3	Полтавська	600,2
Полтавська	50,2	Тернопільська	418,1	Львівська	544,0
Хмельницька	49,5	Одеська	397,3	Кіровоградська	522,0
Житомирська	48,9	Закарпатська	389,3	Житомирська	489,0
Луганська	47,4	Миколаївська	365,9	Херсонська	479,1
Одеська	47,2	Дніпропетровська	341,7	Рівненська	446,6
Кіровоградська	45,3	АР Крим	335,2	Чернівецька	442,5
Херсонська	42,1	Кіровоградська	331,5	Одеська	397,1
Сумська	40,6	Донецька	327,4	Тернопільська	378,7
Чернівецька	39,6	Херсонська	302,0	Сумська	344,2
Чернігівська	39,2	Чернівецька	298,0	Закарпатська	328,2
Тернопільська	38,3	Луганська	276,0	Чернігівська	264,0
Миколаївська	31,2	Запорізька	248,1	Волинська	197,4

Обсяг інвестицій в основний капітал у 2011 році		Обсяг інвестицій в основний капітал на 1000 осіб населення у 2011 році		Індекс інвестицій в основний капітал у 2011 році	
	млн.грн.		грн.		до попереднього року, %
Україна	209130	м. Київ	12464	АР Крим	219,1
м. Київ	34468	Київська	9012	Донецька	171,1
Донецька	21594	АР Крим	8317	Кіровоградська	159,5
Дніпропетровська	18118	Полтавська	6928	Херсонська	149,3
АР Крим	16256	Дніпропетровська	5449	Вінницька	129,7
Київська	15436	Донецька	4902	Харківська	129,7
<u>Львівська</u>	<u>11416</u>	Україна	4594	Дніпропетровська	126,3
Харківська	10648	<u>Львівська</u>	<u>4522</u>	<u>Львівська</u>	<u>125,3</u>
Полтавська	10217	Кіровоградська	4495	Чернігівська	124,0
Одеська	8119	м. Севастополь	4305	Україна	122,4
Луганська	6107	Харківська	3896	Закарпатська	122,1
Запорізька	6042	Миколаївська	3486	Хмельницька	120,8
Вінницька	5599	Вінницька	3434	Київська	120,3
Кіровоградська	4494	Одеська	3415	Полтавська	119,6
Миколаївська	4114	Запорізька	3365	м. Київ	117,6
Хмельницька	3995	Хмельницька	3025	Сумська	116,5
Житомирська	3781	Житомирська	2961	Луганська	113,9
Івано-Франківська	3584	Луганська	2682	Волинська	112,4
Черкаська	3008	Херсонська	2616	Житомирська	107,5
Закарпатська	2937	Івано-Франківська	2602	Чернівецька	104,9
Херсонська	2837	Чернівецька	2434	Рівненська	102,6
Сумська	2807	Сумська	2431	Тернопільська	102,4
Рівненська	2751	Рівненська	2387	Миколаївська	97,3
Чернігівська	2455	Закарпатська	2357	Черкаська	95,7
Тернопільська	2329	Черкаська	2354	м. Севастополь	89,5
Чернівецька	2195	Чернігівська	2263	Одеська	87,9
Волинська	2191	Тернопільська	2159	Івано-Франківська	74,3
м. Севастополь	1632	Волинська	2117	Запорізька	73,0

Продовження

Обсяг будівельних робіт у 2011 році		Індекс обсягу будівельних робіт у 2011 році		Обсяг введення в експлуатацію житла у 2011 році		Обсяг введення в експлуатацію житла на 1000 осіб населення у 2011 році	
	млн. грн.		до попереднього року, %		тис. м ²		м ²
Україна	60454	Донецька	135,9	Україна	9410	Київська	613
м. Київ	14340	Київська	125,2	м. Київ	1501	м. Севастополь	583
Донецька	8871	Волинська	123,2	Київська	1050	м. Київ	543
Дніпропетровська	4464	Житомирська	120,5	Одеська	793	Івано-Франківська	421
Харківська	3816	Вінницька	120,0	Львівська	723	Одеська	334
Одеська	3516	Кіровоградська	117,4	Івано-Франківська	580	Львівська	286
Полтавська	3304	Одеська	116,4	АР Крим	504	Тернопільська	268
Київська	2659	м. Київ	116,4	Харківська	335	Закарпатська	262
Львівська	2538	Івано-Франківська	115,9	Закарпатська	326	АР Крим	258
АР Крим	2218	Дніпропетровська	115,7	Вінницька	321	Чернівецька	241
Луганська	1589	Чернігівська	114,6	Хмельницька	298	Хмельницька	226
Вінницька	1446	Україна	111,0	Донецька	289	Україна	207
Запорізька	1421	м. Севастополь	109,0	Тернопільська	289	Рівненська	198
Миколаївська	1357	Сумська	105,6	Дніпропетровська	235	Вінницька	197
Рівненська	888	Хмельницька	104,7	Рівненська	229	Волинська	193
Івано-Франківська	879	Черкаська	104,4	м. Севастополь	221	Сумська	161
Черкаська	768	Запорізька	102,6	Чернівецька	217	Чернігівська	145
Хмельницька	737	Полтавська	102,4	Волинська	200	Житомирська	127
Чернівецька	721	Харківська	102,4	Сумська	185	Херсонська	124
Житомирська	704	Херсонська	100,0	Полтавська	175	Харківська	123
Тернопільська	671	Чернівецька	98,2	Житомирська	162	Полтавська	118
Волинська	631	Львівська	96,6	Чернігівська	158	Миколаївська	101
Сумська	595	АР Крим	96,2	Херсонська	135	Черкаська	87
Кіровоградська	545	Луганська	95,2	Миколаївська	119	Кіровоградська	76
Чернігівська	498	Закарпатська	94,9	Луганська	116	Дніпропетровська	71
Закарпатська	438	Миколаївська	89,5	Черкаська	111	Донецька	66
Херсонська	438	Тернопільська	78,1	Кіровоградська	76	Луганська	51
м. Севастополь	402	Рівненська	67,3	Запорізька	62	Запорізька	34

Продовження

Обсяг роздрібного товарообороту підприємств на одну особу у 2011 році	
	грн.
м. Київ	23527
м. Севастополь	10732
Одеська	9548
Київська	9503
Дніпропетровська	8985
Харківська	8351
Україна	7659
Запорізька	7447
<u>Львівська</u>	<u>7150</u>
Донецька	7091
АР Крим	6551
Полтавська	6114
Миколаївська	6074
Закарпатська	5994
Херсонська	5801
Волинська	5692
Черкаська	5539
Чернівецька	5398
Кіровоградська	5291
Житомирська	5147
Луганська	5007
Чернігівська	4997
Хмельницька	4945
Рівненська	4808
Івано-Франківська	4620
Вінницька	4477
Тернопільська	4346
Сумська	4321

Індекс фізичного обсягу роздрібного товарообороту підприємств у 2011 році	
	до попереднього року, %
м. Севастополь	120,0
Київська	119,6
Житомирська	117,9
Вінницька	117,7
Івано-Франківська	117,4
Сумська	115,8
м. Київ	115,7
Черкаська	114,4
Полтавська	114,2
Одеська	113,9
Хмельницька	113,3
Україна	113,2
Донецька	113,1
Миколаївська	113,0
Луганська	112,9
АР Крим	112,3
Рівненська	112,2
Запорізька	112,0
Харківська	111,8
Чернігівська	111,7
Волинська	111,6
Закарпатська	110,5
Тернопільська	109,5
Дніпропетровська	108,7
Кіровоградська	108,7
Херсонська	108,4
<u>Львівська</u>	<u>108,1</u>
Чернівецька	106,5

Кількість малих підприємств у розрахунку на 10 тис. осіб у 2011 році	
	одиниць
м. Київ	270
Одеська	81
Харківська	80
Київська	78
м. Севастополь	74
Запорізька	71
Україна	70
Миколаївська	64
Дніпропетровська	63
<u>Львівська</u>	<u>59</u>
Кіровоградська	59
Автономна Республіка Крим	59
Полтавська	57
Херсонська	56
Донецька	54
Івано-Франківська	52
Черкаська	49
Чернігівська	44
Хмельницька	44
Вінницька	44
Луганська	42
Закарпатська	42
Житомирська	42
Волинська	42
Тернопільська	41
Сумська	41
Чернівецька	38
Рівненська	38

Обсяг реалізованої продукції малими підприємствами у 2011 році	
	млн.грн.
Україна	523638,2
м. Київ	155453,8
Дніпропетровська	46900,6
Донецька	39962,3
Харківська	33151,2
Одеська	29365,4
Київська	24081,6
<u>Львівська</u>	<u>20718,9</u>
Запорізька	19097,7
Луганська	14398,5
АР Крим	14284,6
Полтавська	13726,0
Миколаївська	11999,2
Вінницька	10050,8
Черкаська	9629,4
Кіровоградська	9080,4
Херсонська	8990,5
Хмельницька	7816,2
Житомирська	6926,5
Івано-Франківська	6573,5
Сумська	6382,6
Чернігівська	6016,9
Рівненська	5427,6
Волинська	5274,4
Тернопільська	4894,5
Закарпатська	4814,0
м. Севастополь	4661,7
Чернівецька	3959,4

Частка експорту товарів у 2011 році	
	%
Україна	100
Донецька	25,1
Дніпропетровська	15,2
м. Київ	13,2
Луганська	9,5
Запорізька	6,1
Полтавська	4,9
Харківська	2,7
Київська	2,5
Миколаївська	2,4
Одеська	2,3
Закарпатська	2,0
<u>Львівська</u>	<u>1,8</u>
Сумська	1,5
Черкаська	1,5
Івано–Франківська	1,4
Автономна Республіка Крим	1,0
Вінницька	1,0
Волинська	0,9
Житомирська	0,8
Рівненська	0,8
Кіровоградська	0,6
Хмельницька	0,6
Чернігівська	0,6
Херсонська	0,5
Тернопільська	0,4
Чернівецька	0,2
м. Севастополь	0,2

Частка імпорту товарів у 2011 році	
	%
Україна	100
м. Київ	27,6
Дніпропетровська	8,1
Донецька	5,6
Київська	5,2
<u>Львівська</u>	<u>3,9</u>
Одеська	3,8
Харківська	2,8
Запорізька	2,7
Закарпатська	2,4
Луганська	2,1
Автономна Республіка Крим	1,8
Полтавська	1,4
Миколаївська	1,3
Івано–Франківська	1,3
Волинська	1,3
Сумська	1,0
Хмельницька	0,7
Чернігівська	0,7
Черкаська	0,6
Житомирська	0,6
Вінницька	0,5
Рівненська	0,5
Тернопільська	0,4
Кіровоградська	0,3
Херсонська	0,3
Чернівецька	0,2
м. Севастополь	0,1

Примітка. У загальні обсяги по Україні включені дані щодо підприємств, які звітують Держстату.

Обсяг прямих іноземних інвестицій на 31 грудня 2011 року	
	млн.дол. США
Україна	49362,3
м. Київ	24459,1
Дніпропетровська	8006,2
Харківська	2745,7
Донецька	2513,6
Київська	1718,9
<u>Львівська</u>	<u>1358,2</u>
Одеська	1221,7
АР Крим	1166,3
Запорізька	975,7
Луганська	766,8
Полтавська	699,6
Івано-Франківська	618,8
Сумська	361,8
Закарпатська	349,2
Житомирська	339,3
Рівненська	295,3
Черкаська	285,9
Волинська	241,2
Вінницька	226,0
Херсонська	206,5
Хмельницька	189,6
м. Севастополь	166,6
Миколаївська	156,0
Чернігівська	98,3
Кіровоградська	72,2
Тернопільська	61,9
Чернівецька	61,9

Обсяг прямих іноземних інвестицій на одну особу на 31 грудня 2011 року	
	дол. США
м. Київ	8844,7
Дніпропетровська	2407,8
Україна	1084,3
Харківська	1004,6
Київська	1003,6
АР Крим	596,7
Донецька	570,6
Запорізька	543,3
<u>Львівська</u>	<u>538,0</u>
Одеська	513,9
Полтавська	474,4
Івано-Франківська	449,3
м. Севастополь	439,5
Луганська	336,7
Сумська	313,3
Закарпатська	280,2
Житомирська	265,7
Рівненська	256,3
Волинська	233,0
Черкаська	223,8
Херсонська	190,4
Хмельницька	143,6
Вінницька	138,6
Миколаївська	132,2
Чернігівська	90,6
Кіровоградська	72,3
Чернівецька	68,6
Тернопільська	57,4

Кількість зайнятих працівників у 2011 році	
	тис. осіб
Україна	20324,2
Донецька	1995,4
Дніпропетровська	1531,3
м. Київ	1401,0
Харківська	1279,0
<u>Львівська</u>	<u>1100,7</u>
Одеська	1048,5
Луганська	1002,2
АР Крим	913,9
Запорізька	827,4
Київська	754,4
Вінницька	698,7
Полтавська	654,2
Хмельницька	572,2
Черкаська	566,4
Житомирська	553,5
Миколаївська	537,5
Івано-Франківська	529,7
Закарпатська	522,7
Сумська	518,9
Рівненська	489,2
Херсонська	480,7
Чернігівська	475,3
Волинська	440,1
Тернопільська	433,6
Кіровоградська	433,1
Чернівецька	385,4
м. Севастополь	179,2

Кількість найманих працівників підприємств, установ, організацій у 2011 році	
	тис. осіб
Україна	12093,8
Донецька	1250,1
м. Київ	1143,6
Дніпропетровська	1062,0
Харківська	745,1
<u>Львівська</u>	<u>622,6</u>
Одеська	609,0
Київська	604,8
Луганська	588,2
Запорізька	512,7
АР Крим	480,5
Полтавська	413,9
Вінницька	386,1
Черкаська	322,5
Житомирська	312,1
Сумська	295,4
Хмельницька	289,2
Чернігівська	281,7
Миколаївська	274,1
Івано-Франківська	258,3
Рівненська	250,5
Волинська	238,0
Кіровоградська	234,6
Херсонська	227,2
Закарпатська	221,5
Тернопільська	207,6
Чернівецька	157,4
м. Севастополь	105,1

Кількість zareєстрованих безробітних на 1 січня 2012 року	
	тис. осіб
м. Севастополь	1,4
м. Київ	6,6
Чернівецька	10,5
Волинська	10,8
Херсонська	11,6
Закарпатська	11,9
Чернігівська	15,3
Тернопільська	15,4
Київська	15,6
Івано-Франківська	15,8
Одеська	16,1
Хмельницька	16,6
Сумська	16,9
Луганська	17,7
Кіровоградська	17,8
Рівненська	17,8
Миколаївська	17,9
АР Крим	20,5
Житомирська	22,2
Запорізька	22,4
Львівська	22,6
Полтавська	23,1
Черкаська	23,7
Вінницька	25,6
Донецька	27,5
Харківська	28,9
Дніпропетровська	30,6
Україна	482,8

Рівень zareєстрованого безробіття ¹ на 1 січня 2012 року	
	%
м. Київ	0,4
м. Севастополь	0,6
Донецька	1,0
Одеська	1,1
Луганська	1,3
Дніпропетровська	1,5
Київська	1,5
Львівська	1,5
Закарпатська	1,6
АР Крим	1,7
Україна	1,8
Харківська	1,7
Волинська	1,8
Херсонська	1,8
Івано-Франківська	1,9
Чернівецька	1,9
Запорізька	2,1
Хмельницька	2,1
Сумська	2,4
Тернопільська	2,4
Чернігівська	2,4
Миколаївська	2,5
Полтавська	2,6
Рівненська	2,6
Вінницька	2,7
Житомирська	3,0
Кіровоградська	3,0
Черкаська	3,2

¹ Рівень zareєстрованого безробіття визначено як відношення кількості безробітних, zareєстрованих у державній службі зайнятості населення, до середньорічної кількості населення працездатного віку.

Короткі методологічні пояснення до окремих показників довідника

Наявне населення – населення, яке на момент обліку фактично перебуває на території даного населеного пункту, незалежно від того, де воно проживає постійно, враховуючи тимчасово проживаючих.

До **міського населення** відносяться особи, які проживають у міських поселеннях, до **сільського** – які проживають у сільській місцевості. Міські поселення – це населені пункти, що затверджені законодавчими актами як міста та селища міського типу. Всі інші населені пункти – сільські.

Природний приріст (скорочення) населення – різниця між кількістю народжених живими і кількістю померлих.

Загальний коефіцієнт народжуваності і смертності – відношення відповідно кількості народжених (живими) і кількості померлих протягом календарного року до середньорічної кількості наявного населення. Обчислюється в проміле, тобто на 1000 осіб наявного населення.

Кількість зайнятого населення у віці 15–70 років визначена на підставі даних щомісячних вибіркового обстеження населення (домогосподарств) з питань економічної активності населення.

Зайнятими (за матеріалами вибіркового обстеження робочої сили) вважаються особи у віці 15–70 років, які:

- працювали впродовж обстежуваного тижня хоча б одну годину за наймом за винагороду в грошовому чи натуральному вигляді, індивідуально (самостійно), у окремих громадян або на власному (сімейному) підприємстві;
- працювали безкоштовно на підприємстві, у бізнесі, що належить будь-кому з членів домогосподарства, або в особистому селянському господарстві з метою реалізації продукції, виробленої внаслідок цієї діяльності;
- були тимчасово відсутні на роботі, тобто формально мали робоче місце, власне підприємство (бізнес), але не працювали впродовж обстежуваного періоду з незалежних від них особисто обставин.

Дані про кількість зайнятого населення є середньорічною оцінкою, розрахованою на підставі матеріалів вибіркового обстеження населення, державних статистичних спостережень підприємств, установ, організацій та інших джерел адміністративної інформації (дані Пенсійного фонду, Державної податкової адміністрації тощо).

Кількість найманих працівників підприємств, установ, організацій охоплює зайнятих, які за місцем роботи уклали письмовий трудовий договір (контракт, договір цивільно-правового характеру) на постійній або тимчасовій основі. До цієї категорії віднесені працівники су'єктів підприємницької діяльності, бюджетних і фінансових установ та громадських організацій, а також кадрові військовослужбовці (крім строкової служби), особи рядового та начальницького складу правоохоронних органів.

Найманих працівників враховують за місцем сфери прикладання їх праці, тобто за місцем знаходження підприємства або його структурного підрозділу та класифікуються за відповідними видами економічної діяльності.

З 2010р. запроваджено нові методичні засади формування сукупності одиниць спостереження для організації проведення цих спостережень. Так, великі та середні підприємства, установи, організації та їхні відокремлені підрозділи із середньою кількістю працюючих (включаючи позаштатних працівників) 50 і більше осіб, підлягають обстеженню на суцільній основі, а підприємства з кількістю працюючих

від 10 до 49 осіб – із застосуванням вибіркового методу (вибірки).

Дані до 2010р. наведені без урахування найманих працівників статистично малих підприємств та у фізичних осіб-підприємців. З 2010р. дані наведено за підприємствами, установами, організаціями та їхніми відокремленими підрозділами із кількістю найманих працівників 10 і більше осіб. Безпосереднє порівняння даних за 2010, 2011рр. з відповідними даними попередніх років є некоректним.

Зареєстровані безробітні згідно із Законом України “Про зайнятість населення” – це громадяни працездатного віку, які через відсутність роботи не мають заробітку або інших передбачених законодавством доходів, зареєстровані у державній службі зайнятості як такі, що шукають роботу, готові та здатні приступити до підходящої роботи.

Безробітними визнають також інвалідів, які не досягли пенсійного віку, не працюють та зареєстровані як такі, що шукають роботу.

Рівень зареєстрованого безробіття визначається як відношення (у відсотках) кількості безробітних, зареєстрованих у державній службі зайнятості населення, до середньорічної кількості населення працездатного віку. Показник з 2004 року розраховується за удосконаленою методологією, яка враховує діючу демографічну структуру населення та методику розрахунку рівня безробіття МОП.

Єдиний державний реєстр підприємств та організацій України (ЄДРПОУ) – це автоматизована система збирання, накопичення та опрацювання даних про юридичних осіб усіх організаційно-правових форм господарювання, відокремлені підрозділи юридичних осіб, що знаходяться на території України, а також відокремлені підрозділи юридичних осіб, що знаходяться за її межами.

ЄДРПОУ ведеться з метою забезпечення єдиного державного обліку та ідентифікації суб'єктів; класифікації суб'єктів для отримання статистичної інформації у формалізованому вигляді; проведення статистичних спостережень за структурними змінами в економіці щодо видів економічної діяльності, демографією підприємств; удосконалення статистичного обліку суб'єктів та створення реєстрів респондентів статистичних спостережень (статистичних реєстрів); взаємодії з інформаційними системами інших органів державної влади.

Обсяг реалізованої промислової продукції (робіт, послуг) визначається за ціною продажу відвантаженої за межі підприємства готової продукції (виконаних робіт, послуг), що зазначена в оформлених як підстава для розрахунків з покупцями (замовниками) документах (включаючи продукцію, роботи, послуги за бартерним контрактом), за винятком непрямих податків (податку на додану вартість, акцизного збору тощо). Продукцію (роботи, послуги) визнають реалізованою після оформлення документів незалежно від надходження платежів за неї.

Індекс промислової продукції, починаючи з 2009р., розраховують відповідно до міжнародних стандартів. Розрахунок індексу базується на даних про динаміку виробництва за постійним набором товарів-представників та структурі валової доданої вартості за базисний рік (за базисний прийнято 2007р.). Щомісячно розраховують індекси до середньомісячного значення базисного року з використанням формули Ласпейреса. Індекс визначають без урахування діяльності з розподілення газу, теплоенергії, води, оброблення відходів і брухту та видавничої діяльності.

Індекс до попереднього року визначають через щомісячні індекси до середньомісячного значення базового року.

За 2005–2008рр. розрахунок індексу здійснювався ланцюговим методом на

підставі помісячних індексів, обчислених за даними підприємств про вартість виробленої продукції за порівнянними цінами за місяць.

Виробництво основних сільськогосподарських культур визначається у сільськогосподарських підприємствах за даними обліку зібраної продукції як з основних, так і з повторних і міжрядних посівів; у господарствах населення – на основі даних перепису, погосподарського обліку розмірів посівних площ та середньої урожайності сільськогосподарських культур з 1 га за матеріалами вибіркового обстеження. Виробництво зернових та зернобобових культур показується у вазі після доробки, цукрових буряків (фабричних) – у вазі без землі й домішок, овочевих культур – з урахуванням продукції закритого ґрунту.

Урожайність сільськогосподарських культур з 1 га площі збирання обчислена виходячи з валового збору з основних, повторних і міжрядних посівів та фактично зібраної площі даної культури.

Поголів'я худоби на 1 січня встановлюється на основі щорічного обліку і включає поголів'я всіх вікових груп відповідного виду худоби.

Виробництво м'яса – це маса худоби та птиці, реалізованих на забій. Включає м'ясо всіх видів худоби і птиці, жир-сирець, харчові субпродукти. Дані включають як товарний, так і внутрішньогосподарський забій худоби та птиці.

Виробництво молока характеризується фактично надоєним коров'ячим, овечим, козячим, кобилячим молоком.

Виробництво яєць включає їхній збір за рік від усіх видів домашньої птиці з урахуванням яєць, використаних на відтворення птиці (інкубація).

До **інвестицій в основний капітал** (капітальні вкладення) належать інвестиції у капітальне будівництво, машини, обладнання, інструмент, інвентар, транспортні засоби та інші основні засоби.

До **обсягу будівельних робіт** включаються вартість (у фактичних цінах без ПДВ) робіт, що виконуються під час нового будівництва, ремонту, розширення, реконструкції будівель та інженерних споруд, реставрації та технічного переоснащення підприємств. **Індекси обсягів будівельних робіт** обчислено за даними у порівнянних цінах.

Пряма інвестиція – це категорія міжнародної інвестиційної діяльності, яка відображає прагнення інституційної одиниці – резидента однієї країни, здійснювати контроль або суттєвий вплив на діяльність підприємства, що є резидентом іншої країни.

Інвестиція є прямою, якщо капітал/права власності нерезидента складає не менше 10% вартості статутного капіталу підприємства-резидента (або) нерезидент має не менше 10% голосів в управлінні підприємства-резидента. До категорії прямих інвестицій також відносяться інвестиції, що отримані в результаті укладання концесійних договорів і договорів про спільну інвестиційну діяльність; зобов'язання/вимоги за кредитами та позиками, торговими кредитами та інші зобов'язання/вимоги підприємств-резидентів перед/до прямими(х) інвесторами(ів).

Обсяг іноземних інвестицій подається наростаючим підсумком.

Обсяги експорту, імпорту товарів наведені за даними, підготовленими на основі інформації Держмитслужби України (без урахування централізованого розподілу паливних ресурсів та електроенергії) з урахуванням товарів, придбаних в портах. Дані про експорт товарів наведені за країнами призначення, про імпорт – за країнами походження.

Дані щодо **малих підприємств** наведені відповідно до Закону України "Про внесення змін до деяких законодавчих актів України з питань регулювання підприємницької діяльності" від 18.09.08 №523-VI. **Згідно з новими критеріями малими підприємствами** визнають підприємства (незалежно від форми власності), в яких середньооблікова чисельність працюючих за звітний (фінансовий) рік не перевищує 50 осіб, а обсяг валового доходу від реалізації продукції (робіт, послуг) за цей період не перевищує 70 млн.грн.

Роздрібний товарооборот – це обсяг продажу населенню споживчих товарів через роздрібну торгову мережу і мережу ресторанного господарства усіма діючими підприємствами, а іншими неторговими підприємствами безпосередньо населенню через касу підприємства. Крім того, у роздрібний товарооборот включається продаж продуктів харчування підприємствам сфери послуг (лікарням, дитячим закладам, санаторіям) для харчування обслуговуваних ними груп населення

Дані про роздрібний товарооборот включають інформацію щодо офіційно зареєстрованих підприємств торгівлі та ресторанного господарства (включаючи малі) без урахування товарообороту фізичних осіб-підприємців.

Індекси обсягів роздрібногo товарообороту до попередніх років розраховані за порівнянними цінами. Дані у вартісному виразі наведені за фактичними цінами.

Показники товарообороту на 1 особу розраховані на середньорічну кількість наявного населення.

Обсяг реалізованих послуг (включаючи ПДВ) визначається за ціною продажу відвантаженої за межі підприємства готової продукції (виконаних послуг), що зазначена в оформлених як підстава для розрахунків з покупцями (замовниками) документах (включаючи продукцію (послуги) за бартерним контрактом, непрямі податки (ПДВ, акцизний збір тощо)). Дані про обсяги послуг наведені без урахування послуг з транспортування нафти та газу.

Середньомісячна (за рік) номінальна заробітна плата найманих працівників визначається діленням суми нарахованого фонду оплати праці за рік на середньорічну кількість працівників та на 12 місяців.

До **загальноосвітніх навчальних закладів** належать школи, ліцеї, гімназії, навчально-виховні комплекси (об'єднання), санаторні школи, а також спеціальні школи-інтернати та школи соціальної реабілітації. До складу навчально-виховних комплексів входять школи, дитячі садки тощо.

Загальноосвітні навчальні заклади першого ступеня (початкова школа) забезпечують початкову загальну освіту, другого ступеня (основна школа) – базову загальну середню освіту, третього ступеня (старша школа) – повну загальну середню освіту.

До **вищих навчальних закладів** належать технікуми, училища, коледжі, інститути, консерваторії, академії, університети тощо.

За **рівнем акредитації** вищі заклади освіти розподіляються таким чином:

I та II рівні – технікуми, училища, коледжі;

III та IV рівні – академії, університети, інститути, консерваторії.

Підготовку молодших спеціалістів забезпечують технікуми, училища, інші вищі заклади освіти I рівня акредитації; бакалаврів – коледжі, інші вищі заклади освіти II-IV рівнів акредитації; спеціалістів і магістрів – вищі заклади освіти III-IV рівнів акредитації.

У рамках удосконалення державного статистичного спостереження з питань вищої освіти змінено методологію формування показників, які характеризують

прийом до ВНЗ і випуск фахівців. Так, починаючи з 2004/2005 навчального року наводяться дані про прийом на початковий цикл навчання (тобто про студентів, які тільки розпочали навчання у вищих навчальних закладах) та випуск фахівців (без тих, що продовжують навчання з метою здобуття більш високого освітньо-кваліфікаційного рівня).

У кількості **лікарняних закладів**, що надають амбулаторно-поліклінічну допомогу населенню враховані всі медичні заклади, що ведуть амбулаторний прийом (поліклініки, амбулаторії, диспансери, поліклінічні відділення лікарняних закладів, лікарські пункти охорони здоров'я тощо).

У лікарняних закладах обліковуються **ліжка** на кінець року, забезпечені необхідним устаткуванням і готові для прийому хворих, незалежно від того, зайняті вони хворими чи ні.

До **загальної кількості лікарів** включаються всі лікарі з вищою медичною освітою, які зайняті у лікувальних, санаторно-курортних, санітарних закладах, закладах соціального захисту, освіти, науково-дослідних інститутах, установах, що здійснюють підготовку кадрів, в апараті органів охорони здоров'я тощо. У цьому показнику до 2008р. були враховані як лікарі-стоматологи з вищою освітою, так і зубні лікарі (дантисти), що мають середню медичну освіту. Починаючи з 2008р. у загальній кількості лікарів не враховуються зубні лікарі (дантисти), що мають середню медичну освіту.

До кількості **середнього медичного персоналу** включаються всі особи з середньою медичною освітою (крім зубних лікарів-дантистів), які зайняті у лікувальних, санаторно-курортних, санітарних закладах, закладах соціального захисту, дошкільних закладах, школах, будинках дитини тощо.

Стаціонарне джерело забруднення – підприємство, цех, агрегат, установка або інший нерухомий об'єкт, що зберігає свої просторові координати протягом певного часу і здійснює викиди забруднюючих речовин в атмосферу та/або скидання забруднюючих речовин у водні об'єкти.

Викиди забруднюючих речовин в атмосферне повітря від стаціонарних джерел – загальна кількість забруднень, що надійшли в повітряний басейн від стаціонарних джерел викидів, як після проходження пилогазоочисних установок в результаті неповного уловлення і очищення від організованих джерел забруднення, так і без очищення від організованих і неорганізованих джерел забруднення. Сюди не включаються викиди забруднюючих речовин у результаті ерозії ґрунтів (пилових бур), лісових пожеж тощо.

Місце області за окремими показниками визначено починаючи з регіону, який має найбільше значення цього показника. Щодо показників, збільшення значення яких має негативний характер, то місце визначається навпаки – від меншого значення до більшого.

Головне управління статистики у Львівській області

Потенціал Львівщини в Україні

статистичний довідник

Відповідальна за підготовку матеріалів

Голод О.А.

Комп'ютерна верстка

Перестюк О.Л.

Підписано до друку 29.10.2012

Папір офсетний. Гарнітура Arial

Тираж 8 прим.