

ДЕРЖАВНИЙ КОМІТЕТ СТАТИСТИКИ УКРАЇНИ
ГОЛОВНЕ УПРАВЛІННЯ СТАТИСТИКИ У ЛЬВІВСЬКІЙ ОБЛАСТІ

Населення
Львівської області

ДЕМОГРАФІЧНИЙ ЩОРІЧНИК

2009

ЛЬВІВ - 2010

Головне управління статистики у Львівській області
Відділ статистики населення

Демографічний щорічник

Населення Львівської області

Статистичний збірник підготовлений **відділом статистики населення** за участю відділу *статистики соціальних послуг*

Відповідальна за випуск **Л.О. Івасіва**

Відповідальні за підготовку матеріалів: **О.Я. Панькевич, Р.Є. Лецишин**

Комп'ютерна верстка: **О.Я. Панькевич**

- адреса: пр. В.Чорновола, 4, м. Львів, 79058, Україна
- телефон: 272-60-63
- факс: 272-17-85
- електронна пошта: ve@stat.lviv.ua
- адреса в Інтернеті: www.stat.lviv.ua

Розповсюдження статистичних видань

- адреса: пр.В.Чорновола, 4, кімн. 20, м.Львів, 79058, Україна
- тел.: 298-77-35

ПЕРЕДМОВА

Щорічник підготовлений за матеріалами статистичних розробок за 2009 та попередні роки, вміщує відомості про адміністративно-територіальний поділ області, кількість та статево-віковий склад населення, шлюбність, розлучуваність, народжуваність, смертність загалом та за причинами, захворюваність і міграцію населення.

Дані наведені у динаміці за 1990-2009 роки, а з окремих показників за більш ранній період – з 1950 року, що дає змогу бачити тенденції, які відбуваються в демографічних процесах регіону.

В основу розробки покладено акти реєстрації цивільного стану та талони реєстрації і зняття з реєстраційного обліку за місцем проживання.

СКОРОЧЕННЯ

тис. – тисяча
млн. – мільйон
млрд. – мільярд
р. – рік
км² – кілометр квадратний

УМОВНІ ПОЗНАЧЕННЯ

Тире (–)	– явищ не було
Три крапки (...)	– відомості відсутні
Нуль (0; 0,0)	– явища відбулися, але у вимірах менших за ті, що можуть бути виражені використаними у таблиці розрядами
Символ (х)	– заповнення рубрики за характером побудови таблиці не має сенсу

З М І С Т

ПЕРЕДМОВА	3
СКОРОЧЕННЯ, УМОВНІ ПОЗНАЧЕННЯ	3
Демографічний розвиток Львівщини у статистичних показниках	7
1. АДМІНІСТРАТИВНО-ТЕРИТОРІАЛЬНИЙ ПОДІЛ, КІЛЬКІСТЬ І СКЛАД НАСЕЛЕННЯ	10
1.1. Кількість адміністративно-територіальних одиниць.....	10
1.2. Територія, кількість і щільність населення.....	10
1.3. Адміністративно-територіальний поділ Львівської області на 1 січня 2010 року.....	11
1.4. Територія, кількість і щільність населення районів і міст обласного значення на 1 січня 2010 року.....	12
1.5. Щільність населення Львівської області станом на 1 січня 2010 року.....	13
1.6. Кількість наявного населення.....	14
1.7. Кількість постійного населення.....	15
1.8. Кількість постійного населення Львівської області за статтю та віком на 1 січня 2010 року.....	16
1.9. Склад населення за статтю та віком Львівської області на 1 січня 2010 року.....	19
1.10. Демографічне навантаження на населення працездатного віку.....	20
1.11. Середній вік населення.....	21
2. ЗАГАЛЬНІ ПОКАЗНИКИ ВІДТВОРЕННЯ НАСЕЛЕННЯ	24
2.1. Динаміка народжуваності, смертності та природного приросту, скорочення (-) населення.....	24
2.2. Динаміка формування природного приросту, скорочення (-) населення Львівської області.....	25
2.3. Народжуваність, смертність та природний приріст, скорочення (-) населення за районами та містами обласного значення у 2009 році.....	26
2.4. Природний приріст, скорочення (-) населення в розрізі районів і міст (міськрад) обласного значення у 2009 році.....	29
2.5. Сумарний коефіцієнт народжуваності.....	30
2.6. Показники відтворення населення /2008-2009 роки/.....	30
2.7. Середня очікувана тривалість життя при народженні.....	31
3. ШЛЮБИ ТА РОЗЛУЧЕННЯ	32
3.1. Кількість зареєстрованих шлюбів та розлучень.....	32
3.2. Динаміка шлюбності та розлучуваності.....	33
3.3. Розподіл шлюбів, зареєстрованих у 2009 році, за місяцями.....	34
3.4. Розподіл одружених у 2009 році за віком подружжя.....	36
3.5. Розподіл одружених за статтю та віком у 2009 році.....	36
3.6. Кількість зареєстрованих шлюбів і розлучень у районах і містах обласного значення у 2009 році.....	37

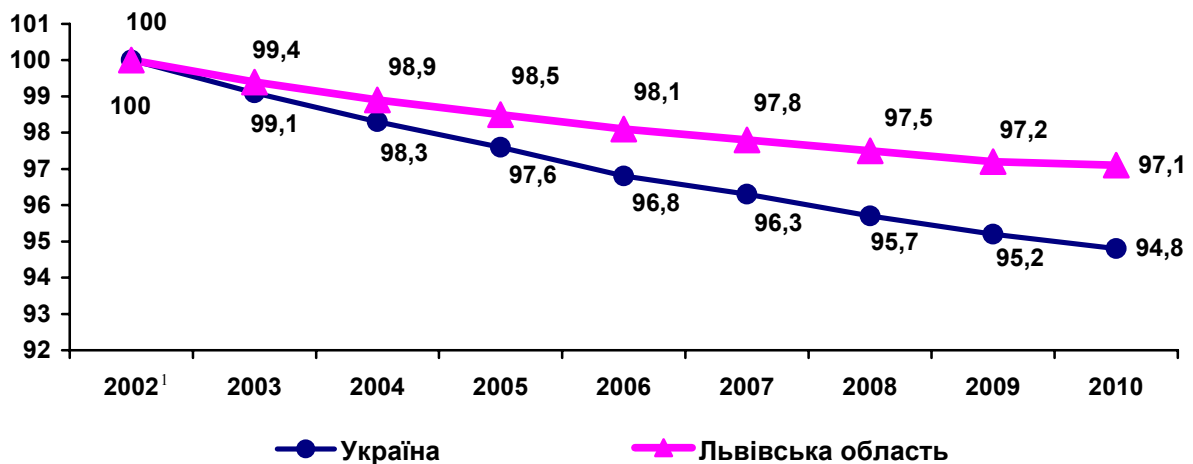
3.7.	Розподіл шлюбів, зареєстрованих у 2009 році, за віком та дошлюбним станом подружжя	38
3.8.	Розподіл розлучень, зареєстрованих у 2009 році, за тривалістю шлюбу та віком подружжя	39
4.	НАРОДЖУВАНІСТЬ	42
4.1.	Кількість народжених у 2009 році за статтю та місяцями реєстрації народження	42
4.2.	Розподіл народжених у 2009 році за статтю та місяцями реєстрації народження	43
4.3.	Розподіл народжених у 2009 році за місяцями реєстрації народження у районах і містах обласного значення	44
4.4.	Кількість живонароджених та мертвонароджених	46
4.5.	Динаміка кількості мертвонароджених у Львівській області	47
4.6.	Розподіл живонароджених та мертвонароджених за статтю	48
4.7.	Розподіл живонароджених за віком матері	49
4.8.	Повікові коефіцієнти народжуваності	50
4.9.	Розподіл живонароджених та мертвонароджених за статтю у районах і містах обласного значення у 2009 році	51
4.10.	Розподіл народжених матерями, молодшими 20 років, у 2009 році	54
4.11.	Кількість позашлюбних народжених у 2009 році	57
5.	СМЕРТНІСТЬ	58
5.1.	Розподіл померлих за статтю, віковими групами та типом поселень у 2009 році	58
5.2.	Розподіл померлих за статтю та віковими групами у 2009 році	59
5.3.	Смертність населення за окремими причинами смерті у 2009 році	60
5.4.	Смертність дітей у віці до 1 року	69
5.5.	Динаміка смертності дітей у віці до 1 року	69
5.6.	Смертність дітей у віці до 1 року у районах і містах обласного значення у 2009 році	70
5.7.	Кількість мертвонароджених та померлих у перинатальному періоді (0-6 днів) у районах і містах обласного значення у 2009 році	71
5.8.	Розподіл померлих дітей у віці до 1 року за кількістю прожитих місяців у 2009 році	72
5.9.	Смертність дітей у віці до 1 року за статтю та причинами смерті у 2009 році	73
6.	ЗАХВОРЮВАНІСТЬ	74
6.1.	Захворюваність населення за класами хвороб	74
6.2.	Кількість вперше зареєстрованих випадків захворювань	75
6.3.	Кількість хворих на злоякісні новоутворення з діагнозом, встановленим вперше	75
6.4.	Кількість хворих на туберкульоз з діагнозом, встановленим вперше	75
6.5.	Захворюваність дітей у віці до 15 років за класами хвороб	76
6.6.	Кількість осіб, вперше визнаних інвалідами, за причинами інвалідності	77
6.7.	Кількість дітей у віці до 18 років, які вперше стали інвалідами, за причинами інвалідності	78

7.	МІГРАЦІЯ	79
7.1.	Основні показники міграції населення.....	79
7.2.	Динаміка основних показників міграції населення.....	80
7.3.	Динаміка сальдо міграції за напрямками міграції.....	80
7.4.	Загальні підсумки міграції населення у Львівській області за напрямками..	81
7.5.	Розподіл міграції населення Львівської області за напрямками.....	83
7.6.	Міграція населення за районами та містами обласного значення у 2009 році	84
8.	МІЖРЕГІОНАЛЬНІ ПОРІВНЯННЯ	87
8.1.	Кількість адміністративно-територіальних одиниць на 1 січня 2010 року	87
8.2.	Кількість наявного населення	88
8.3.	Народжуваність, смертність та природний приріст, скорочення (-) населення.....	89
8.4.	Середня очікувана тривалість життя при народженні.....	91
8.5.	Шлюбність та розлучуваність	92
8.6.	Коефіцієнти народжуваності за віком матері у 2009 році	94
8.7.	Смертність дітей у віці до 1 року	95
8.8.	Міграція населення.....	97
	МЕТОДОЛОГІЧНІ ПОЯСНЕННЯ.....	99

Демографічний розвиток Львівщини у статистичних показниках

За адміністративно-територіальним устроєм область поділена на 20 районів, 9 міст обласного значення, 6 внутрішньоміських районів м. Львова, 632 сільські ради. Територія області становить 21831 км² – це 3,6% території держави. Станом на 1 січня 2010 року в області проживало 2549,6 тис. осіб (5,5% від загальної кількості населення в Україні), серед них 1548,0 тис. осіб (60,7%) міських і 1001,6 тис. осіб (39,3%) – сільських мешканців.

Динаміка кількості населення з часу перепису населення
2002¹ рік = 100%



¹ Дані Всеукраїнського перепису населення 5 грудня 2001 року.
У 2003-2009 роках дані наведені станом на 1 січня.

Порівняно з підсумками Всеукраїнського перепису населення 2001 року кількість населення області зменшилася на 76,9 тис. осіб, або на 2,9% (в Україні – на 2494,2 тис. осіб, або на 5,2%), у тому числі міське населення – на 10,7 тис. осіб (0,7%), сільське – на 66,2 тис. осіб (6,2%). Від перепису населення 2001 року щорічно кількість населення зменшувалась у середньому на 0,4% (в Україні – на 0,7%). Між переписами 1989 і 2001 років щорічне зменшення в середньому становило 0,50% (в Україні – 0,55%).

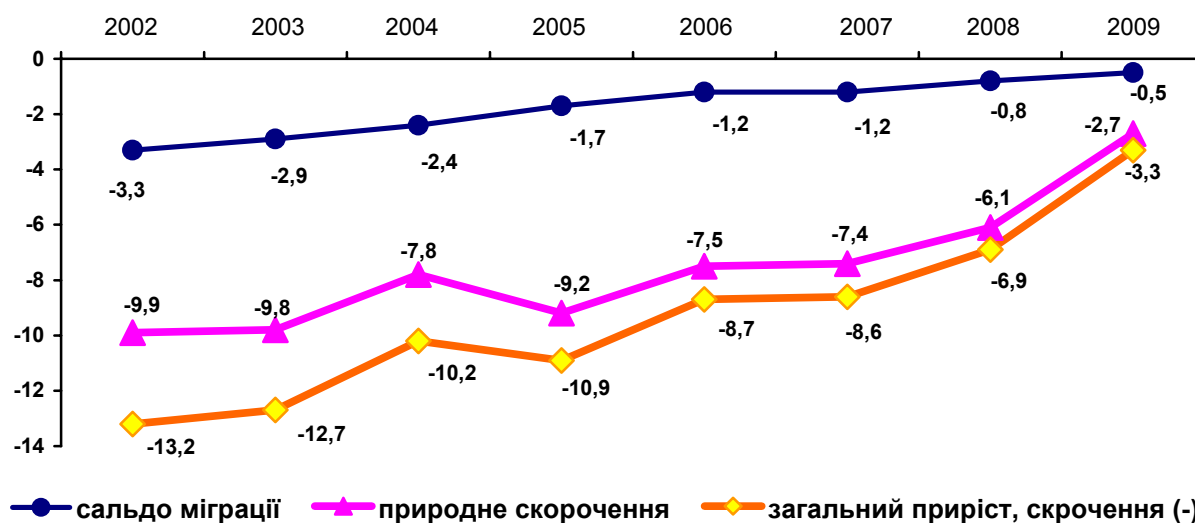
У 2009 році населення області зменшилось на 3,3 тис. осіб, або на 0,1%. Таке зменшення кількості населення було найменшим за останні вісім років. Відносно 2008 року інтенсивність скорочення кількості населення зменшилася в 2 рази, тоді як у 2008 році відносно 2007 року – лише на 17,2%.

Скорочення населення у 2009 році відбулося у сімнадцяти районах, крім Жовківського, Пустомитівського та Яворівського. Серед міст обласного значення чисельність населення зменшилась у всіх, крім Нового Роздолу та Самбора.

Чинники скорочення населення області: природне скорочення та від'ємне сальдо міграції.

У 2009 році в області народилося 30079 дітей, померло 32848 осіб, природне скорочення склало 2769 осіб, або 1,1 особи на 1000 населення (в Україні – 4,2 особи).

Зазначимо, що у міських поселеннях у 2009 році був природний приріст (0,3 особи на 1000 осіб наявного населення), а у сільській місцевості природне скорочення склало 3,2 особи. В Україні коефіцієнт природного скорочення у сільській місцевості в 2,4 рази вищий, ніж у міських поселеннях.

Динаміка чинників скорочення кількості населення, тис. осіб

На міграційне скорочення у другій половині 90-х років припадало майже 80% загального зменшення чисельності населення, а у 2009 році – лише 16,4% (у 2008 – 10,7%). Таке поступове зменшення міграційного відтоку населення спостерігається в області з 2002 року.

У 2009 році в області міграційними переміщеннями було охоплено 59,6 тис. осіб, що на 3,3 тисячі менше, ніж попереднього року. Потік прибулих становив 29,5 тис. осіб і зменшився на 1,6 тисячі, а потік вибулих – 30,1 тис. осіб і зменшився на 1,7 тисячі. У розрахунку на 1000 осіб населення величина міграційного скорочення у 2009 році становила 0,2 особи.

Мешканці міст і селищ міського типу більш рухливі. У 2009 році у міських поселеннях коефіцієнт прибуття становив 13,0 осіб на 1000 осіб населення, а вибуття – 12,8 особи, тоді як у сільській місцевості – відповідно 9,3 та 10,2 особи.

Високою міграційною активністю відзначаються Бродівський (28,8‰), та Старосамбірський (28,5‰) райони. Менш рухливими є мешканці Городоцького (13,9‰) та Мостиського (14,7‰) районів. Найбільша міграційна активність у зовнішній міграції спостерігалась у Бродівському і Турківському районах – по 38%. У внутрішній міграції найбільш рухливими були мешканці Миколаївського і Старосамбірського районів – по 85%.

З розрахунку на кожну тисячу осіб населення народилося 11,8 немовляти (в Україні – 11,1). За цим показником серед регіонів України Львівська область посідає дев'яте місце (після Рівненської, Волинської, Закарпатської, Івано-Франківської, Чернівецької, Одеської областей, Автономної Республіки Крим та Київської області).

Найвищий рівень народжуваності спостерігався у Турківському (15,0 особи на 1000 населення), Сколівському (14,8), Яворівському (14,4) районах. Найнижчий – у містах Дрогобич (9,9), Трускавець (10,4), Стрий та Жидачівському районі (по 10,6).

У період з 2002 до 2009 років спостерігалось зменшення кількості померлих, за винятком двох років (2003 і 2005). У 2009 році в області померло 32,9 тис. осіб. Рівень смертності становив 12,9 особи на тисячу населення (в Україні – 15,3) і був одним з найнижчих серед регіонів держави після м.Києва (10,2), Закарпатської (12,5), Івано-Франківської (12,7) областей. Відносний показник смертності населення в Україні найвищий серед держав Європи.

Найвищий рівень смертності у 2009 році був у Перемишлянському (18,9 особи на 1000 населення), Жидачівському (17,8), Буському (16,8) районах. Значно нижчий за

середньообласний показник рівень смертності склався у семи містах обласного значення (крім міст Борислав, Моршин) та у Яворівському районі.

Загальний рівень смертності у сільській місцевості був у 1,5 раза вищий, ніж у міських поселеннях.

Серед причин смертності переважають хвороби системи кровообігу (65,2%), новоутворення (12,3%), зовнішні причини захворюваності та смертності (5,4%), хвороби органів дихання (4,0%), хвороби органів травлення (3,8%), деякі інфекційні та паразитарні хвороби (1,7%).

За період 2002-2009 роки рівень смертності дітей у віці до 1 року в Україні знизився з 10,3 дітей у віці до 1 року на 1000 живонароджених до 9,3. Тенденція до зниження цього показника була характерна і для Львівської області. У 2009 році рівень смертності у віці до 1 року зменшився до 7,9 проміле.

У 2009 році діти у віці до 1 року у загальній кількості померлих становили 0,7%. Смертність була викликана переважно станами, що виникають у перинатальному періоді (50,8% загальної кількості померлих дітей у віці до 1 року), природженими вадами розвитку, деформаціями та хромосомними аномаліями (29,8%), деякими інфекційними та паразитарними хворобами (5,5%), зовнішніми причинами смертності та захворюваності та хворобами органів дихання (по 2,9%).

У 2009 році на Львівщині відділами реєстрації актів цивільного стану зареєстровано 17657 шлюбів (6,9 одиниці на 1000 осіб наявного населення) та 5904 розлучення (2,3 одиниці на 1000 осіб наявного населення).

Найвищий коефіцієнт шлюбності був у містах обласного значення Трускавці, Моршині, Самборі, Львові, Червонограді, Дрогобичі, а також у Яворівському районі, найнижчий – у Бориславі.

В області рівень розлучуваності коливався від 1,1‰ у Турківському районі до 3,9‰ у містах Моршин і Трускавець.

У 2009 році вперше зареєстровано 2188,3 тис. випадків захворювань населення за класами хвороб проти 2122,9 тис. у 2008 році. У розрахунку на 100 тис. населення порівняно з 2008, 2000 та 1995 роками така захворюваність є більшою відповідно на 3,7%, 6,5% та 35%.

Як і у попередні роки найбільш масово населення хворіє на органи дихання. Така категорія хворих становила 1130,2 тис., або половину від всіх хворих. Кожний шістнадцятий захворів на хвороби системи кровообігу (134 тис. випадків), вісімнадцятий – на хвороби шкіри та підшкірної клітковини (120,3 тис.), дев'ятнадцятий – на хвороби ока та його придаткового апарату (116,1 тис.), двадцятий – сечостатевої системи (112,1 тис.).

Діти віком до 14 років становили 26,9% (588,1 тис.), підлітки віком від 15 до 17 років – 4,9% (106,3 тис.). У розрахунку на 100 тис. населення захворюваність дітей є у 2 раза вищою, ніж у дорослого населення (148 тис. випадків проти 73 тис.), підлітків – в 1,4 раза (106 тис.). Захворюваність жінок становить 55,3% від усіх хворих. Більше четвертої частини дорослих хворих становлять люди пенсійного віку (412,8 тис. випадків).

Відділ статистики населення

1. АМІНІСТРАТИВНО-ТЕРИТОРІАЛЬНИЙ ПОДІЛ, КІЛЬКІСТЬ І СКЛАД НАСЕЛЕННЯ

1.1. Кількість адміністративно-територіальних одиниць

(на 1 січня)

	1990	1995	2002	2004	2005	2006	2007	2008	2009	2010
Райони	20	20	20	20	20	20	20	20	20	20
Міста	41	42	43	43	43	44	44	44	44	44
у т.ч. обласного значення	7	7	7	9	9	9	9	9	9	9
Селища міського типу	36	35	35	35	35	34	34	34	34	34
Сільські ради	483	608	631	631	631	632	632	632	632	632
Сільські населені пункти	1871	1854	1852	1849	1849	1850	1850	1850	1850	1850

1.2. Територія, кількість і щільність населення

(на 1 січня)

	Територія	Населення ¹	У тому числі		Частка міського населення	Щільність населення
			міське	сільське		
	км ²	тис. осіб		%	осіб/км ²	
1990	21834	2754,1	1646,5	1107,6	59,8	126
1991	21834	2764,4	1660,5	1103,9	60,1	127
1992	21834	2771,3	1676,7	1094,6	60,5	127
1993	21834	2776,9	1688,2	1088,7	60,8	127
1994	21834	2778,3	1693,6	1084,7	61,0	127
1995	21834	2770,3	1690,4	1079,9	61,0	127
1996	21834	2753,2	1674,4	1078,8	60,8	126
1997	21834	2736,6	1657,2	1079,4	60,6	125
1998	21834	2717,7	1641,3	1076,4	60,4	124
1999	21834	2700,4	1625,7	1074,7	60,2	124
2000	21834	2676,9	1606,5	1070,4	60,0	123
2001	21834	2651,6	1582,8	1068,8	59,7	121
2002 ²	21834	2626,5	1558,7	1067,8	59,3	120
2003	21831	2611,0	1553,5	1057,5	59,5	120
2004	21831	2598,3	1550,6	1047,7	59,7	119
2005	21831	2588,0	1549,8	1038,2	59,9	118
2006	21831	2577,1	1549,5	1027,6	60,1	118
2007	21831	2568,4	1548,8	1019,6	60,3	118
2008	21831	2559,8	1548,0	1011,8	60,5	117
2009	21831	2552,9	1547,2	1005,7	60,6	117
2010	21831	2549,6	1548,0	1001,6	60,7	117

¹ Наявне населення.² За даними Всеукраїнського перепису населення станом на 5 грудня 2001 року.

1.3. Адміністративно-територіальний поділ Львівської області на 1 січня 2010 року

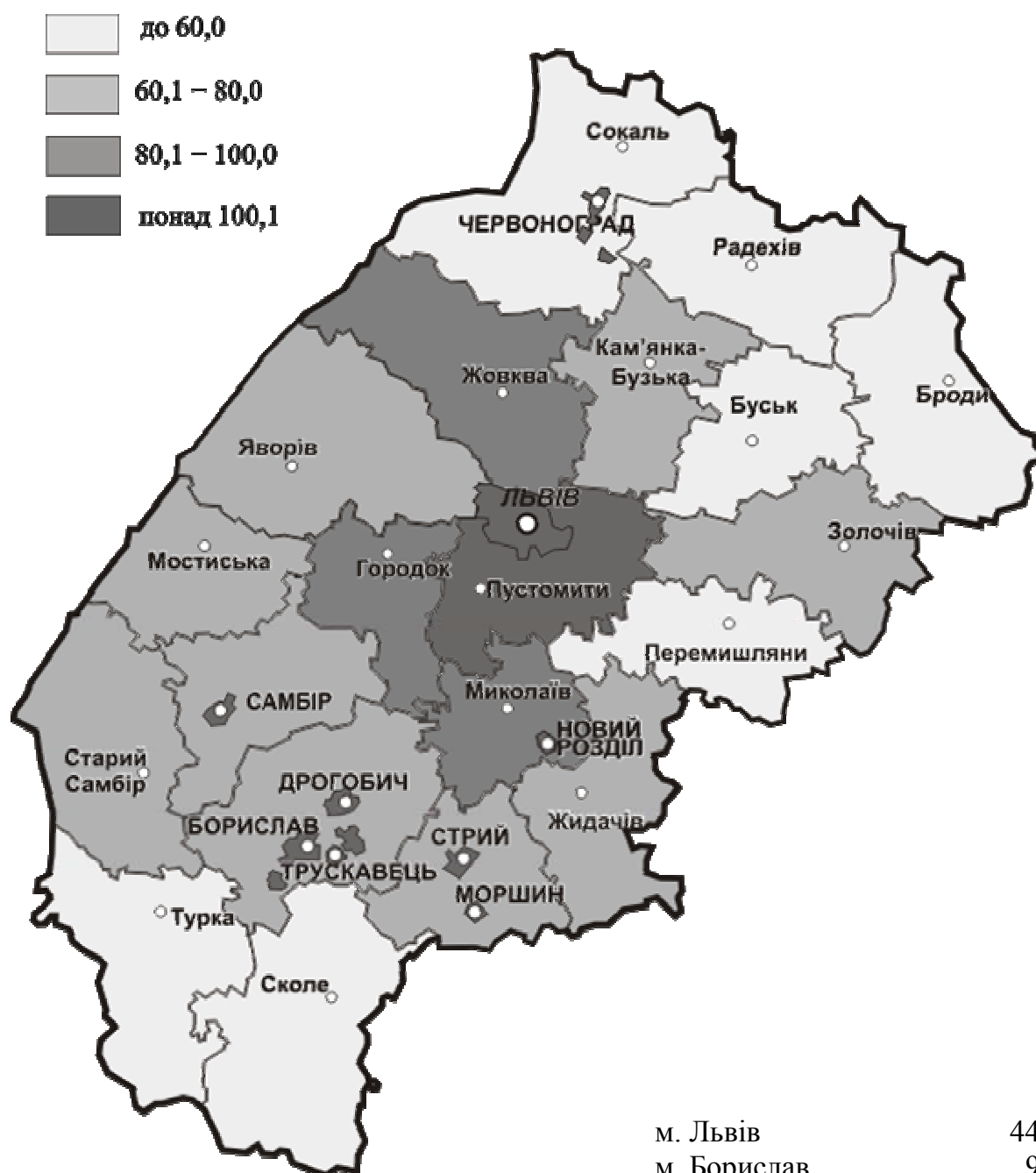
	Райони	Міста		Селища міського типу	Сільські ради	Сільські населені пункти
		усього	обласного значення			
Львівська область	20	44	9	34	632	1850
Бродівський	1	1	–	1	23	101
Буський	1	1	–	2	24	80
Городоцький	1	2	–	1	29	77
Дрогобицький	1	–	–	2	45	74
Жидачівський	1	2	–	3	28	113
Жовківський	1	3	–	2	40	160
Золочівський	1	2	–	1	32	107
Кам'янка-Бузький	1	1	–	3	20	75
Миколаївський	1	1	–	1	25	57
Мостиський	1	2	–	–	31	110
Перемишлянський	1	2	–	–	27	87
Пустомитівський	1	1	–	1	39	102
Радехівський	1	1	–	1	31	69
Самбірський	1	2	–	1	35	107
Сколівський	1	1	–	2	31	53
Сокальський	1	4	–	1	32	101
Старосамбірський	1	3	–	2	39	110
Стрийський	1	–	–	1	39	70
Турківський	1	1	–	1	31	65
Яворівський	1	2	–	4	31	132
Львів	–	2	1	2	–	–
Борислав	–	1	1	1	–	–
Дрогобич	–	2	1	–	–	–
Моршин	–	1	1	–	–	–
Новий Розділ	–	1	1	–	–	–
Самбір	–	1	1	–	–	–
Стрий	–	1	1	–	–	–
Трускавець	–	1	1	–	–	–
Червоноград	–	2	1	1	–	–

1.4. Територія, кількість і щільність населення районів і міст обласного значення на 1 січня 2010 року

	Територія	Населення ¹	У тому числі		Частка міського населення	Щільність населення
			міське	сільське		
	км ²	тис.осіб			%	осіб/км ²
Львівська область	21831	2549,6	1548,0	1001,6	60,7	116,8
Бродівський	1162	60,9	26,0	34,9	42,7	52,4
Буський	850	46,6	16,1	30,5	34,5	54,8
Городоцький	726	69,7	24,2	45,5	34,7	96,0
Дрогобицький	1206	74,3	6,2	68,1	8,3	61,6
Жидачівський	996	72,4	29,8	42,6	41,2	72,7
Жовківський	1294	109,4	38,6	70,8	35,3	84,5
Золочівський	1097	70,4	28,4	42,0	40,3	64,2
Кам'янка-Бузький	868	57,6	22,9	34,7	39,8	66,4
Миколаївський	675	63,5	17,5	46,0	27,6	94,1
Мостиський	845	57,5	15,4	42,1	26,8	68,0
Перемишлянський	918	40,9	10,7	30,2	26,2	44,6
Пустомитівський	946	111,8	14,7	97,1	13,1	118,2
Радехівський	1144	49,0	12,9	36,1	26,3	42,8
Самбірський	934	70,0	11,3	58,7	16,1	74,9
Сколівський	1471	47,1	12,9	34,2	27,4	32,0
Сокальський	1570	94,0	34,4	59,6	36,6	59,9
Старосамбірський	1245	78,5	17,9	60,6	22,8	63,0
Стрийський	808	62,0	2,4	59,6	3,9	76,7
Турківський	1193	50,4	8,5	41,9	16,9	42,3
Яворівський	1544	122,7	56,3	66,4	45,9	79,5
Львів	171	761,7	761,7	–	100,0	4454,3
Борислав	38	37,3	37,3	–	100,0	981,1
Дрогобич	45	99,2	99,2	–	100,0	2203,5
Моршин	2	6,1	6,1	–	100,0	3067,5
Новий Розділ	22	28,5	28,5	–	100,0	1293,7
Самбір	15	35,0	35,0	–	100,0	2336,3
Стрий	17	60,4	60,4	–	100,0	3550,2
Трускавець	8	29,8	29,8	–	100,0	3724,6
Червоноград	21	82,9	82,9	–	100,0	3947,7

¹ Наявне населення.

**1.5. Щільність населення Львівської області станом на 1 січня 2010 року
(осіб на 1 кв.км)**



м. Львів	4454,3
м. Борислав	981,1
м. Дрогобич	2203,5
м. Моршин	3067,5
м. Новий Розділ	1293,7
м. Самбір	2336,3
м. Стрий	3550,2
м. Трускавець	3724,6
м. Червоноград	3947,7

1.6. Кількість наявного населення

(тис. осіб)

	На 1 січня 2010			Середньорічна за 2009		
	усього	у тому числі		усього	у тому числі	
		міського	сільського		міського	сільського
Львівська область	2549,6	1548,0	1001,6	2551,3	1547,6	1003,7
Бродівський	60,9	26,0	34,9	61,0	25,9	35,1
Буський	46,6	16,1	30,5	46,7	16,1	30,6
Городоцький	69,7	24,2	45,5	69,8	24,2	45,6
Дрогобицький	74,3	6,2	68,1	74,4	6,2	68,2
Жидачівський	72,4	29,8	42,6	72,8	29,9	42,9
Жовківський	109,4	38,6	70,8	109,2	38,4	70,8
Золочівський	70,4	28,4	42,0	70,5	28,4	42,1
Кам'янка-Бузький	57,6	22,9	34,7	57,7	22,9	34,8
Миколаївський	63,5	17,5	46,0	63,6	17,5	46,1
Мостиський	57,5	15,4	42,1	57,6	15,4	42,2
Перемишлянський	40,9	10,7	30,2	41,1	10,7	30,4
Пустомитівський	111,8	14,7	97,1	111,5	14,7	96,8
Радехівський	49,0	12,9	36,1	49,1	12,8	36,3
Самбірський	70,0	11,3	58,7	70,1	11,2	58,9
Сколівський	47,1	12,9	34,2	47,1	12,8	34,3
Сокальський	94,0	34,4	59,6	94,1	34,4	59,7
Старосамбірський	78,5	17,9	60,6	78,6	17,9	60,7
Стрийський	62,0	2,4	59,6	62,0	2,3	59,7
Турківський	50,4	8,5	41,9	50,6	8,6	42,0
Яворівський	122,7	56,3	66,4	122,6	56,1	66,5
Львів	761,7	761,7	–	761,8	761,8	–
Борислав	37,3	37,3	–	37,4	37,4	–
Дрогобич	99,2	99,2	–	99,4	99,4	–
Моршин	6,1	6,1	–	6,2	6,2	–
Новий Розділ	28,5	28,5	–	28,3	28,3	–
Самбір	35,0	35,0	–	35,0	35,0	–
Стрий	60,4	60,4	–	60,4	60,4	–
Трускавець	29,8	29,8	–	29,8	29,8	–
Червоноград	82,9	82,9	–	82,9	82,9	–

1.7. Кількість постійного населення

(тис. осіб)

	На 1 січня 2010			Середньорічна за 2009		
	усього	у тому числі		усього	у тому числі	
		міського	сільського		міського	сільського
Львівська область	2531,2	1525,0	1006,2	2532,9	1524,6	1008,3
Бродівський	61,3	26,0	35,3	61,4	25,9	35,5
Буський	46,7	16,0	30,7	46,8	16,0	30,8
Городоцький	69,5	24,0	45,5	69,6	24,0	45,6
Дрогобицький	74,4	6,2	68,2	74,4	6,2	68,2
Жидачівський	72,8	29,6	43,2	73,2	29,6	43,6
Жовківський	109,7	38,5	71,2	109,6	38,4	71,2
Золочівський	70,6	28,4	42,2	70,7	28,3	42,4
Кам'янка-Бузький	57,7	22,8	34,9	57,8	22,8	35,0
Миколаївський	63,4	17,5	45,9	63,4	17,5	45,9
Мостиський	57,6	15,3	42,3	57,6	15,2	42,4
Перемишлянський	41,0	10,6	30,4	41,2	10,6	30,6
Пустомитівський	112,0	14,7	97,3	111,7	14,7	97,0
Радехівський	49,0	12,7	36,3	49,1	12,7	36,4
Самбірський	70,0	11,2	58,8	70,2	11,2	59,0
Сколівський	47,3	12,6	34,7	47,3	12,5	34,8
Сокальський	94,0	34,2	59,8	94,2	34,2	60,0
Старосамбірський	78,5	17,8	60,7	78,6	17,7	60,9
Стрийський	62,1	2,3	59,8	62,1	2,3	59,8
Турківський	50,6	8,3	42,3	50,7	8,3	42,4
Яворівський	122,6	55,9	66,7	122,5	55,7	66,8
Львів	753,8	753,8	–	754,0	754,0	–
Борислав	37,6	37,6	–	37,7	37,7	–
Дрогобич	97,0	97,0	–	97,2	97,2	–
Моршин	4,6	4,6	–	4,6	4,6	–
Новий Розділ	28,7	28,7	–	28,6	28,6	–
Самбір	34,7	34,7	–	34,7	34,7	–
Стрий	60,0	60,0	–	60,0	60,0	–
Трускавець	21,3	21,3	–	21,3	21,3	–
Червоноград	82,7	82,7	–	82,7	82,7	–

1.8. Кількість постійного населення Львівської області за статтю та віком на 1 січня 2010 року

(осіб)

	Усе населення			Міське населення			Сільське населення		
	обидві статі	чоловіки	жінки	обидві статі	чоловіки	жінки	обидві статі	чоловіки	жінки
Усього	2531247	1196243	1335004	1525032	717155	807877	1006215	479088	527127
<i>у тому числі у віці, років:</i>									
до 1	29861	15473	14388	17099	8842	8257	12762	6631	6131
1	28704	14767	13937	16520	8543	7977	12184	6224	5960
2	27124	13742	13382	15882	8068	7814	11242	5674	5568
3	26931	13749	13182	15907	8158	7749	11024	5591	5433
4	25696	13222	12474	15237	7819	7418	10459	5403	5056
0-4	138316	70953	67363	80645	41430	39215	57671	29523	28148
5	25785	13121	12664	15448	7842	7606	10337	5279	5058
6	24626	12522	12104	14485	7415	7070	10141	5107	5034
7	23556	12111	11445	13871	7163	6708	9685	4948	4737
8	22981	11922	11059	13468	7010	6458	9513	4912	4601
9	23879	12096	11783	12966	6553	6413	10913	5543	5370
5-9	120827	61772	59055	70238	35983	34255	50589	25789	24800
10	24041	12094	11947	13105	6641	6464	10936	5453	5483
11	26372	13645	12727	14287	7318	6969	12085	6327	5758
12	27116	13849	13267	14816	7563	7253	12300	6286	6014
13	29712	15186	14526	16135	8147	7988	13577	7039	6538
14	30542	15699	14843	16716	8583	8133	13826	7116	6710
10-14	137783	70473	67310	75059	38252	36807	62724	32221	30503
15	31142	15810	15332	17184	8731	8453	13958	7079	6879
16	33275	16946	16329	18406	9462	8944	14869	7484	7385
17	35996	18341	17655	21633	10991	10642	14363	7350	7013
18	37629	19486	18143	23522	12079	11443	14107	7407	6700
19	38297	19528	18769	24045	12105	11940	14252	7423	6829
15-19	176339	90111	86228	104790	53368	51422	71549	36743	34806
20	39846	20202	19644	25025	12636	12389	14821	7566	7255
21	41315	21044	20271	26129	13188	12941	15186	7856	7330
22	41549	21340	20209	25694	13096	12598	15855	8244	7611
23	43554	22411	21143	27303	13986	13317	16251	8425	7826
24	42499	21922	20577	26654	13602	13052	15845	8320	7525
20-24	208763	106919	101844	130805	66508	64297	77958	40411	37547
25	44315	22670	21645	28708	14499	14209	15607	8171	7436
26	46982	25433	21549	31785	17634	14151	15197	7799	7398
27	42706	23338	19368	28669	16112	12557	14037	7226	6811
28	39415	20327	19088	25491	13099	12392	13924	7228	6696
29	39822	20365	19457	25333	12709	12624	14489	7656	6833
25-29	213240	112133	101107	139986	74053	65933	73254	38080	35174

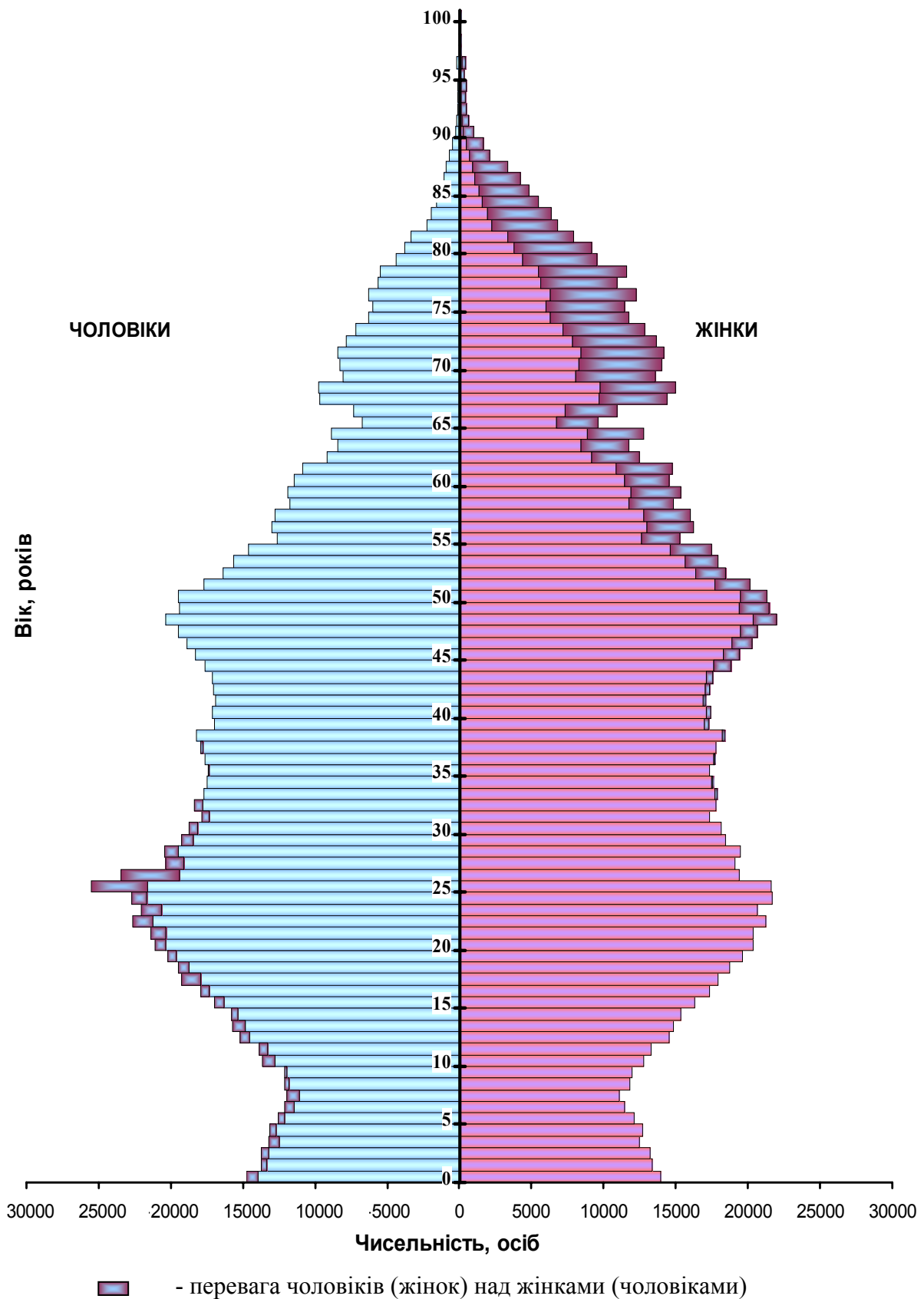
Продовження табл. 1.8
(осіб)

	Усе населення			Міське населення			Сільське населення		
	обидві статі	чоловіки	жінки	обидві статі	чоловіки	жінки	обидві статі	чоловіки	жінки
30	37566	19145	18421	23396	11626	11770	14170	7519	6651
31	36765	18646	18119	22926	11407	11519	13839	7239	6600
32	35062	17772	17290	21856	10819	11037	13206	6953	6253
33	36103	18335	17768	22453	11267	11186	13650	7068	6582
34	35357	17577	17780	22089	10709	11380	13268	6868	6400
30-34	180853	91475	89378	112720	55828	56892	68133	35647	32486
35	34934	17429	17505	21604	10559	11045	13330	6870	6460
36	34639	17348	17291	21276	10436	10840	13363	6912	6451
37	35166	17513	17653	21688	10577	11111	13478	6936	6542
38	35580	17849	17731	21868	10699	11169	13712	7150	6562
39	36471	18111	18360	22250	10858	11392	14221	7253	6968
35-39	176790	88250	88540	108686	53129	55557	68104	35121	32983
40	34034	16847	17187	20539	9851	10688	13495	6996	6499
41	34402	17034	17368	20589	9836	10753	13813	7198	6615
42	33777	16779	16998	20333	9724	10609	13444	7055	6389
43	34277	16947	17330	20683	9844	10839	13594	7103	6491
44	34488	16964	17524	20850	9819	11031	13638	7145	6493
40-44	170978	84571	86407	102994	49074	53920	67984	35497	32487
45	36235	17458	18777	22200	10182	12018	14035	7276	6759
46	37453	18126	19327	23177	10751	12426	14276	7375	6901
47	38943	18703	20240	23806	10970	12836	15137	7733	7404
48	39820	19236	20584	24823	11601	13222	14997	7635	7362
49	42044	20138	21906	26087	12065	14022	15957	8073	7884
45-49	194495	93661	100834	120093	55569	64524	74402	38092	36310
50	40535	19174	21361	25358	11545	13813	15177	7629	7548
51	40427	19211	21216	25399	11603	13796	15028	7608	7420
52	37514	17463	20051	23429	10442	12987	14085	7021	7064
53	34489	16162	18327	22202	9972	12230	12287	6190	6097
54	33183	15337	17846	21149	9417	11732	12034	5920	6114
50-54	186148	87347	98801	117537	52979	64558	68611	34368	34243
55	31743	14371	17372	20404	8918	11486	11339	5453	5886
56	27581	12382	15199	17902	7721	10181	9679	4661	5018
57	28859	12753	16106	18800	8030	10770	10059	4723	5336
58	28367	12492	15875	18391	7976	10415	9976	4516	5460
59	26206	11480	14726	17350	7339	10011	8856	4141	4715
55-59	142756	63478	79278	92847	39984	52863	49909	23494	26415
60	26803	11602	15201	17273	7238	10035	9530	4364	5166
61	25463	11072	14391	16321	6876	9445	9142	4196	4946
62	25069	10468	14601	16344	6692	9652	8725	3776	4949
63	21199	8863	12336	13978	5847	8131	7221	3016	4205
64	19722	8162	11560	12157	4995	7162	7565	3167	4398

Продовження табл. 1.8
(осіб)

	Усе населення			Міське населення			Сільське населення		
	обидві статі	чоло- віки	жінки	обидві статі	чоло- віки	жінки	обидві статі	чоло- віки	жінки
60-64	118256	50167	68089	76073	31648	44425	42183	18519	23664
65-69	102531	40749	61782	59316	24191	35125	43215	16558	26657
70-74	103809	37396	66413	56914	21233	35681	46895	16163	30732
75-79	82127	27171	54956	38735	13672	25063	43392	13499	29893
80-84	50072	13895	36177	24617	7375	17242	25455	6520	18935
85-89	21699	4595	17104	10186	2239	7947	11513	2356	9157
90-94	4119	845	3274	2079	472	1607	2040	373	1667
95-99	1283	277	1006	654	163	491	629	114	515
100 і старші	63	5	58	58	5	53	5	–	5
Із загальної кількості населення у віці, років:									
0-6	188727	96596	92131	110578	56687	53891	78149	39909	38240
6-9	95042	48651	46391	54790	28141	26649	40252	20510	19742
6-17	333238	170221	163017	187072	95577	91495	146166	74644	71522
0-14	396926	203198	193728	225942	115665	110277	170984	87533	83451
0-17	497339	254295	243044	283165	144849	138316	214174	109446	104728
0-29	995268	512361	482907	601523	309594	291929	393745	202767	190978
15-49	1321458	667120	654338	820074	407529	412545	501384	259591	241793
16-29	567200	293353	273847	358397	185198	173199	208803	108155	100648
16-54	1476464	738657	737807	920427	451777	468650	556037	286880	269157
16-59	1619220	802135	817085	1013274	491761	521513	605946	310374	295572
Молодші за працевдат- ний вік	428068	219008	209060	243126	124396	118730	184942	94612	90330
Усього працевдат- ного віку	1539942	802135	737807	960411	491761	468650	579531	310374	269157
55 і старші	626715	238578	388137	361479	140982	220497	265236	97596	167640
60 і старші	483959	175100	308859	268632	100998	167634	215327	74102	141225
Усього старші працевдат- ного віку	563237	175100	388137	321495	100998	220497	241742	74102	167640

1.9. Склад населення за статтю та віком Львівської області на 1 січня 2010 року



1.10. Демографічне навантаження на населення працездатного віку*(кількість осіб непрацездатного віку на 1000 працездатного)*

	1959 ¹	1970 ¹	1979	1989	2001	2004	2005	2006	2007	2008	2009
--	-------------------	-------------------	------	------	------	------	------	------	------	------	------

Міські поселення та сільська місцевість

Усього	704	853	730	768	726	674	661	653	647	643	644
<i>у тому числі у віці:</i>											
молодшому від працездатного	491	544	431	425	349	308	298	291	284	280	278
старшому від працездатного	213	309	299	343	377	366	363	362	363	363	366

Міські поселення

Усього	556	620	581	646	619	585	579	577	579	581	588
<i>у тому числі у віці:</i>											
молодшому від працездатного	405	419	373	394	310	274	266	260	256	253	253
старшому від працездатного	151	201	208	252	309	311	313	317	323	328	335

Сільська місцевість

Усього	814	1127	930	982	904	824	800	780	762	747	736
<i>у тому числі у віці:</i>											
молодшому від працездатного	554	692	509	480	412	366	353	342	332	325	319
старшому від працездатного	260	435	421	502	492	458	447	438	430	422	417

¹ У 1959, 1970 роках – на 1000 осіб наявного працездатного населення.

1.11. Середній вік населення

(на 1 січня; років)

	2002 ¹			2009			2010		
	обидві статі	чоловіки	жінки	обидві статі	чоловіки	жінки	обидві статі	чоловіки	жінки
Усе населення									
Львівська область	37,4	35,0	39,6	38,7	36,2	40,9	38,8	36,3	41,1
Бродівський	38,4	35,5	41,0	39,2	36,4	41,6	39,2	36,4	41,6
Буський	38,7	35,6	41,5	39,5	36,2	42,2	39,4	36,2	42,2
Городоцький	38,0	35,2	40,4	38,9	36,3	41,2	38,9	36,4	41,1
Дрогобицький	38,6	35,7	41,2	39,1	36,7	41,4	39,2	36,7	41,4
Жидачівський	40,4	37,3	43,1	41,4	38,4	44,1	41,4	38,4	44,1
Жовківський	36,5	33,5	39,2	36,9	34,2	39,3	36,9	34,3	39,4
Золочівський	38,5	35,3	41,3	39,3	36,4	41,9	39,3	36,5	41,9
Кам'янка-Бузький	37,3	34,5	39,8	38,4	35,6	40,9	38,5	35,6	41,0
Миколаївський	35,9	33,9	37,6	38,7	36,5	40,8	38,8	36,6	40,9
Мостиський	37,3	34,2	40,0	38,2	35,2	40,9	38,3	35,4	40,9
Перемишлянський	40,7	37,2	43,8	41,8	38,4	44,8	41,7	38,3	44,7
Пустомитівський	37,6	35,3	39,7	38,5	36,5	40,3	38,7	36,6	40,5
Радехівський	38,1	35,5	40,5	39,0	36,5	41,3	39,1	36,5	41,4
Самбірський	37,6	34,7	40,2	38,2	35,5	40,7	38,3	35,6	40,7
Сколівський	36,9	34,6	39,0	38,2	35,7	40,5	38,1	35,7	40,4
Сокальський	37,7	35,0	40,2	38,6	35,9	41,1	38,7	35,9	41,2
Старосамбірський	38,3	35,3	41,0	39,5	36,8	42,0	39,6	36,9	42,0
Стрийський	38,0	35,6	40,2	39,2	36,7	41,4	39,3	36,8	41,5
Турківський	35,8	33,4	38,0	37,1	34,8	39,3	37,1	34,9	39,3
Яворівський	34,9	32,4	37,4	36,2	33,9	38,4	36,3	34,0	38,6
Львів	37,4	35,4	39,2	38,7	36,6	40,6	38,9	36,8	40,8
Борислав	37,6	35,4	39,5	38,9	36,4	41,1	39,1	36,5	41,2
Дрогобич	36,3	34,6	37,9	38,1	36,5	39,5	38,5	36,9	39,9
Моршин	х	х	х	38,6	37,0	39,9	38,9	37,2	40,4
Новий Розділ	х	х	х	36,0	34,7	37,1	36,4	35,1	37,6
Самбір	36,9	34,8	38,7	38,1	35,9	40,0	38,2	35,9	40,2
Стрий	36,2	33,8	38,3	38,1	35,8	40,2	38,3	36,0	40,5
Трускавець	37,3	35,5	39,0	40,2	38,3	41,9	40,5	38,6	42,1
Червоноград	36,7	35,1	38,0	39,3	37,2	41,1	39,4	37,2	41,3

Продовження табл. 1.11
(на 1 січня; років)

	2002 ¹			2009			2010		
	обидві статі	чоло- віки	жінки	обидві статі	чоло- віки	жінки	обидві статі	чоло- віки	жінки
	Міське населення								
Львівська область	36,7	34,6	38,5	38,3	36,1	40,2	38,5	36,2	40,4
Бродівський	35,4	33,2	37,3	36,9	34,8	38,9	37,1	34,9	39,0
Буський	36,6	34,3	38,7	38,1	35,5	40,4	38,2	35,7	40,5
Городоцький	36,0	34,1	37,8	37,4	35,6	39,0	37,6	35,8	39,1
Дрогобицький	37,4	34,8	39,6	39,1	37,1	40,8	38,9	36,8	40,7
Жидачівський	38,6	36,4	40,5	39,9	37,3	42,1	39,9	37,3	42,2
Жовківський	34,4	31,9	36,8	34,9	32,6	37,2	35,1	32,7	37,4
Золочівський	36,0	33,7	38,2	37,7	35,4	39,9	37,9	35,5	40,1
Кам'янка-Бузький	34,7	32,7	36,6	36,6	34,5	38,6	36,9	34,6	39,0
Миколаївський	34,4	33,1	35,6	39,8	37,3	42,0	39,8	37,3	42,1
Мостиський	34,8	32,7	36,8	36,2	33,8	38,5	36,3	33,9	38,5
Перемишлянський	35,3	33,3	37,1	37,3	35,0	39,2	37,5	35,1	39,4
Пустомитівський	36,0	34,2	37,5	37,4	35,4	39,2	37,5	35,5	39,4
Радехівський	36,2	34,4	37,8	37,3	35,1	39,2	37,5	35,2	39,5
Самбірський	33,5	32,0	34,9	35,2	33,8	36,5	35,5	34,1	36,9
Сколівський	36,6	34,6	38,3	37,9	35,4	40,0	37,8	35,4	39,9
Сокальський	35,9	33,3	38,3	37,4	34,7	39,8	37,6	34,8	40,1
Старосамбірський	36,5	33,7	39,1	38,1	35,5	40,4	38,2	35,7	40,5
Стрийський	38,2	35,7	40,3	45,5	40,5	50,0	44,9	40,0	49,5
Турківський	35,9	33,9	37,8	37,8	35,8	39,7	37,8	35,8	39,7
Яворівський	32,9	31,1	34,5	34,6	33,0	36,2	34,9	33,2	36,6
Львів	37,4	35,4	39,2	38,7	36,6	40,6	38,9	36,8	40,8
Борислав	37,6	35,4	39,5	38,9	36,4	41,1	39,1	36,5	41,2
Дрогобич	36,3	34,6	37,9	38,1	36,5	39,5	38,5	36,9	39,9
Моршин	x	x	x	38,6	37,0	39,9	38,9	37,2	40,4
Новий Розділ	x	x	x	36,0	34,7	37,1	36,4	35,1	37,6
Самбір	36,9	34,8	38,7	38,1	35,9	40,0	38,2	35,9	40,2
Стрий	36,2	33,8	38,3	38,1	35,8	40,2	38,3	36,0	40,5
Трускавець	37,3	35,5	39,0	40,2	38,3	41,9	40,5	38,6	42,1
Червоноград	36,7	35,1	38,0	39,3	37,2	41,1	39,4	37,2	41,3

Продовження табл. 1.11
(на 1 січня; років)

	2002 ¹			2009			2010		
	обидві статі	чоло- віки	жінки	обидві статі	чоло- віки	жінки	обидві статі	чоло- віки	жінки
Сільське населення									
Львівська область	38,5	35,4	41,2	39,4	36,5	42,0	39,4	36,5	42,0
Бродівський	40,4	37,1	43,3	40,8	37,6	43,5	40,7	37,6	43,4
Буський	39,8	36,2	42,8	40,1	36,6	43,2	40,1	36,5	43,1
Городоцький	38,9	35,7	41,7	39,7	36,7	42,3	39,6	36,7	42,2
Дрогобицький	38,7	35,8	41,3	39,2	36,6	41,4	39,2	36,7	41,4
Жидачівський	41,6	37,9	44,8	42,5	39,1	45,4	42,5	39,0	45,5
Жовківський	37,5	34,3	40,3	37,9	35,1	40,4	38,0	35,2	40,5
Золочівський	39,9	36,3	43,1	40,3	37,1	43,2	40,3	37,1	43,1
Кам'янка-Бузький	38,9	35,6	41,8	39,5	36,3	42,3	39,5	36,4	42,3
Миколаївський	37,2	34,7	39,6	38,3	36,2	40,4	38,4	36,3	40,4
Мостиський	38,1	34,8	41,1	39,0	35,8	41,8	39,0	35,9	41,8
Перемишлянський	42,4	38,4	45,9	43,4	39,6	46,7	43,2	39,4	46,5
Пустомитівський	37,8	35,5	40,0	38,7	36,7	40,5	38,8	36,8	40,7
Радехівський	38,7	35,8	41,4	39,6	37,0	42,0	39,7	37,0	42,1
Самбірський	38,3	35,1	41,1	38,8	35,8	41,5	38,8	35,9	41,4
Сколівський	37,0	34,6	39,2	38,3	35,8	40,6	38,3	35,8	40,6
Сокальський	38,7	35,9	41,3	39,4	36,6	41,8	39,4	36,6	41,9
Старосамбірський	38,8	35,8	41,5	40,0	37,2	42,5	40,0	37,2	42,5
Стрийський	38,0	35,6	40,2	38,9	36,6	41,1	39,1	36,7	41,2
Турківський	35,7	33,3	38,1	36,9	34,6	39,2	37,0	34,7	39,2
Яворівський	36,5	33,3	39,6	37,5	34,7	40,3	37,5	34,8	40,3

¹ За даними Всеукраїнського перепису населення станом на 5 грудня 2001 року.

2. ЗАГАЛЬНІ ПОКАЗНИКИ ВІДТВОРЕННЯ НАСЕЛЕННЯ

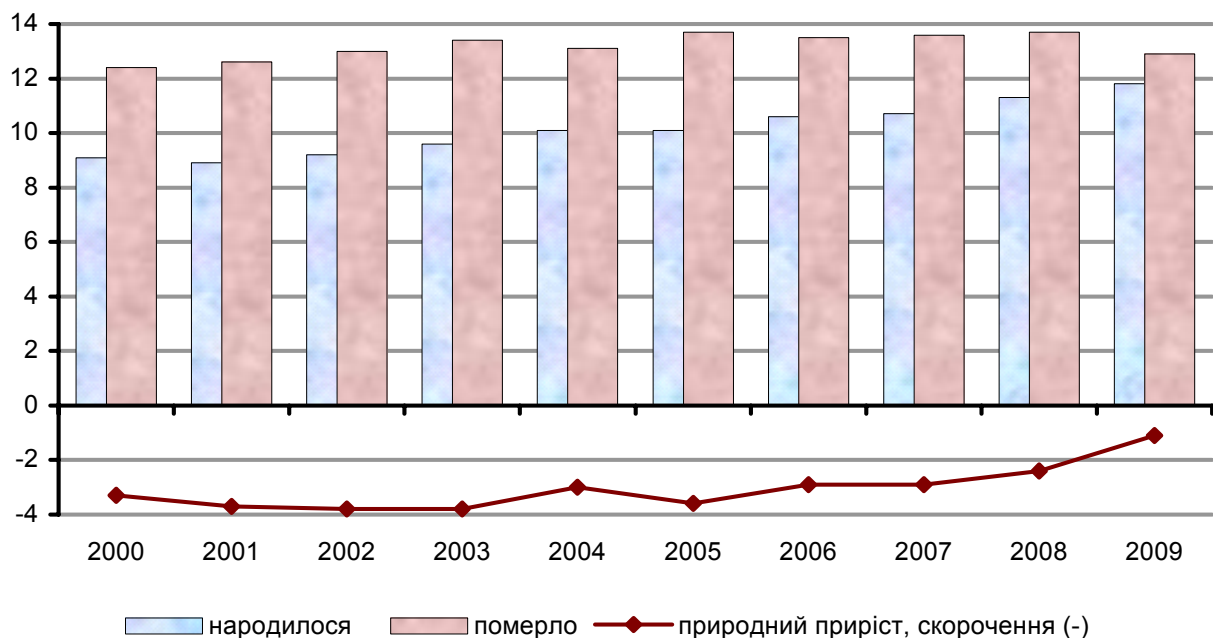
2.1. Динаміка народжуваності, смертності та природного приросту, скорочення (-) населення

	Кількість народжених	Кількість померлих	Природний приріст, скорочення (-)	Кількість народжених	Кількість померлих	Природний приріст, скорочення (-)
	осіб			на 1000 осіб наявного населення		
Міські поселення та сільська місцевість						
1950	44635	22654	21981	23,4	11,9	11,5
1955	47311	19074	28237	23,2	9,3	13,9
1960	51900	15490	36410	24,1	7,2	16,9
1965	41669	17192	24477	17,9	7,4	10,5
1970	41755	19947	21808	17,1	8,2	8,9
1975	39333	22494	16839	15,5	8,9	6,6
1980	41416	25810	15606	15,9	9,9	6,0
1985	43018	28178	14840	16,1	10,5	5,6
1990	38693	28849	9844	14,0	10,5	3,5
1995	31470	33692	-2222	11,4	12,2	-0,8
2000	24198	32972	-8774	9,1	12,4	-3,3
2005	26082	35271	-9189	10,1	13,7	-3,6
2006	27272	34745	-7473	10,6	13,5	-2,9
2007	27454	34891	-7437	10,7	13,6	-2,9
2008	29007	35126	-6119	11,3	13,7	-2,4
2009	30079	32848	-2769	11,8	12,9	-1,1
Міські поселення						
1950	14433	5738	8695	23,3	9,3	14,0
1955	14883	4691	10192	20,7	6,5	14,2
1960	18849	4981	13868	21,6	5,7	15,9
1965	17096	5814	11282	16,9	5,8	11,1
1970	19728	7149	12579	17,0	6,2	10,8
1975	20335	8633	11702	15,8	6,7	9,1
1980	21959	10574	11385	15,6	7,5	8,1
1985	23780	12218	11562	15,5	8,0	7,5
1990	22598	13484	9114	13,7	8,2	5,5
1995	17840	17016	824	10,6	10,1	0,5
2000	13457	16577	-3120	8,4	10,4	-2,0
2005	15395	17867	-2472	9,9	11,5	-1,6
2006	15996	17749	-1753	10,3	11,5	-1,2
2007	16006	17627	-1621	10,3	11,4	-1,1
2008	16661	18128	-1467	10,8	11,7	-0,9
2009	17206	16750	456	11,1	10,8	0,3

Продовження табл. 2.1

	Кількість народжених	Кількість померлих	Природний приріст, скорочення (-)	Кількість народжених	Кількість померлих	Природний приріст, скорочення (-)
	осіб			на 1000 осіб наявного населення		
Сільська місцевість						
1950	30202	16916	13286	23,5	13,1	10,4
1955	32428	14383	18045	24,5	10,9	13,6
1960	33051	10509	22542	25,8	8,2	17,6
1965	24573	11378	13195	18,7	8,7	10,0
1970	22027	12798	9229	17,2	10,0	7,2
1975	18998	13861	5137	15,2	11,1	4,1
1980	19457	15236	4221	16,3	12,7	3,6
1985	19238	15960	3278	16,8	13,9	2,9
1990	16095	15365	730	14,6	13,9	0,7
1995	13630	16676	-3046	12,6	15,4	-2,8
2000	10741	16395	-5654	10,0	15,3	-5,3
2005	10687	17404	-6717	10,3	16,8	-6,5
2006	11276	17749	-5720	11,0	16,6	-5,6
2007	11448	17264	-5816	11,3	17,0	-5,7
2008	12346	16998	-4652	12,2	16,9	-4,7
2009	12873	16098	-3225	12,8	16,0	-3,2

2.2. Динаміка формування природного приросту, скорочення (-) населення Львівської області, осіб з розрахунку на 1000 осіб наявного населення



2.3. Народжуваність, смертність та природний приріст, скорочення (-) населення за районами та містами обласного значення у 2009 році

	Кількість народжених	Кількість померлих	Природний приріст, скорочення (-)	Кількість народжених	Кількість померлих	Природний приріст, скорочення (-)
	осіб			на 1000 осіб наявного населення		
Міські поселення та сільська місцевість						
Львівська область	30079	32848	-2769	11,8	12,9	-1,1
Бродівський	770	896	-126	12,6	14,7	-2,1
Буський	625	783	-158	13,4	16,8	-3,4
Городоцький	873	1145	-272	12,5	16,4	-3,9
Дрогобицький	924	1141	-217	12,4	15,3	-2,9
Жидачівський	773	1296	-523	10,6	17,8	-7,2
Жовківський	1470	1415	55	13,5	13,0	0,5
Золочівський	846	1095	-249	12,0	15,5	-3,5
Кам'янка-Бузький	737	842	-105	12,8	14,6	-1,8
Миколаївський	825	792	33	13,0	12,4	0,6
Мостиський	765	821	-56	13,3	14,3	-1,0
Перемишлянський	489	776	-287	11,9	18,9	-7,0
Пустомитівський	1438	1445	-7	12,9	13,0	-0,1
Радехівський	624	789	-165	12,7	16,1	-3,4
Самбірський	870	1081	-211	12,4	15,4	-3,0
Сколівський	696	708	-12	14,8	15,0	-0,2
Сокальський	1167	1414	-247	12,4	15,0	-2,6
Старосамбірський	934	1158	-224	11,9	14,7	-2,8
Стрийський	724	900	-176	11,7	14,5	-2,8
Турківський	758	758	-	15,0	15,0	-
Яворівський	1760	1394	366	14,4	11,4	3,0
Львів	8037	8207	-170	10,5	10,8	-0,3
Борислав	419	517	-98	11,2	13,8	-2,6
Дрогобич	988	953	35	9,9	9,6	0,3
Моршин ¹	50	62	-12	10,8	13,4	-2,6
Новий Розділ	311	235	76	11,0	8,3	2,7
Самбір	381	393	-12	10,9	11,2	-0,3
Стрий	642	684	-42	10,6	11,3	-0,7
Трускавець ¹	221	210	11	10,4	9,9	0,5
Червоноград	962	938	24	11,6	11,3	0,3

Продовження табл. 2.3

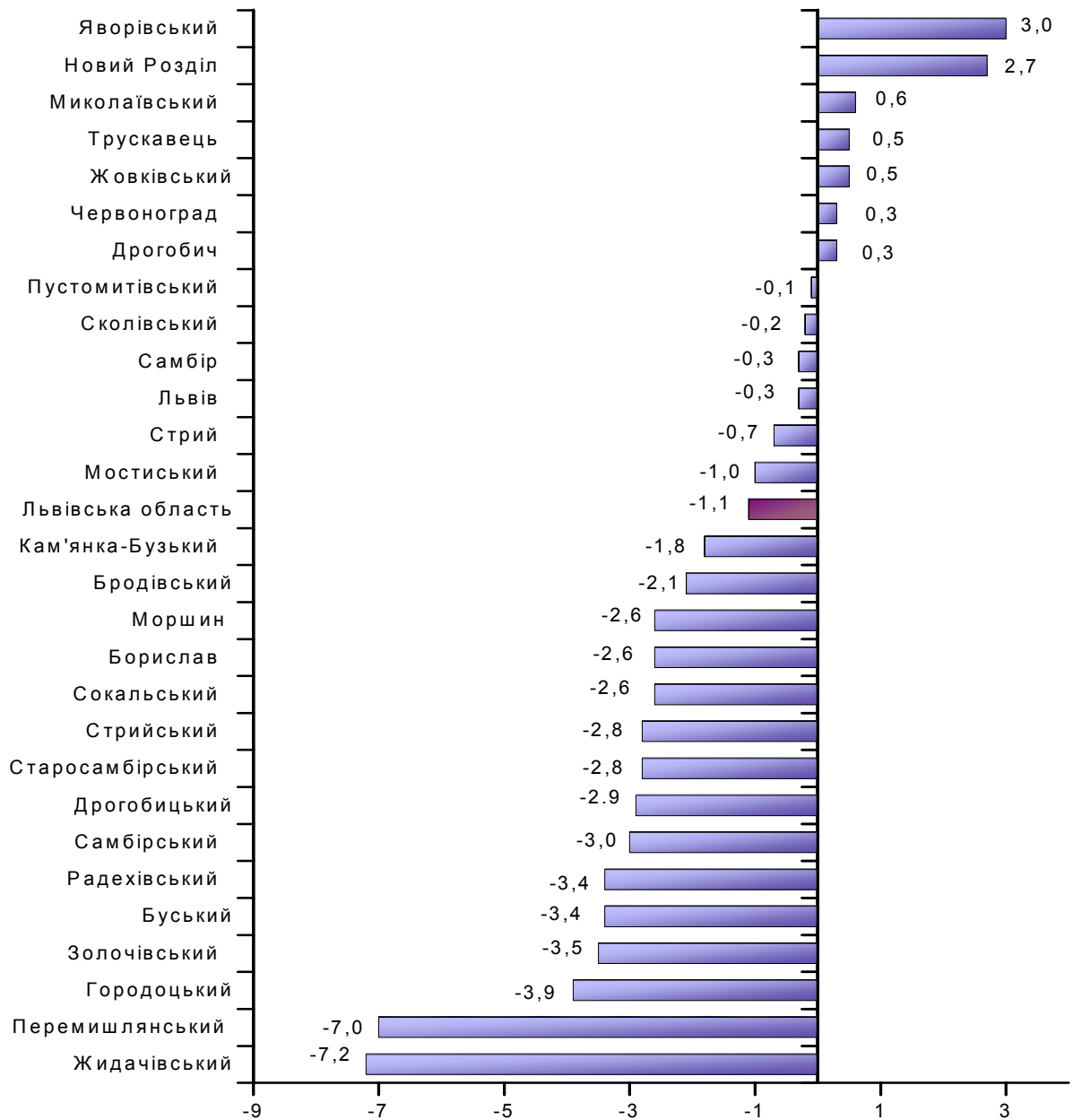
	Кількість народжених	Кількість померлих	Природний приріст, скорочення (-)	Кількість народжених	Кількість померлих	Природний приріст, скорочення (-)
	осіб			на 1000 осіб наявного населення		
	Міські поселення					
Львівська область	17206	16750	456	11,1	10,8	0,3
Бродівський	315	272	43	12,2	10,5	1,7
Буський	225	199	26	14,0	12,4	1,6
Городоцький	304	310	-6	12,6	12,8	-0,2
Дрогобицький	96	108	-12	15,5	17,4	-1,9
Жидачівський	302	401	-99	10,1	13,4	-3,3
Жовківський	452	387	65	11,8	10,1	1,7
Золочівський	333	304	29	11,7	10,7	1,0
Кам'янка-Бузький	298	255	43	13,0	11,1	1,9
Миколаївський	210	183	27	12,0	10,5	1,5
Мостиський	254	174	80	16,5	11,3	5,2
Перемишлянський	140	125	15	13,1	11,7	1,4
Пустомитівський	217	177	40	14,8	12,0	2,8
Радехівський	177	158	19	13,8	12,3	1,5
Самбірський	124	94	30	11,0	8,3	2,7
Сколівський	197	184	13	15,4	14,4	1,0
Сокальський	380	426	-46	11,0	12,4	-1,4
Старосамбірський	203	200	3	11,3	11,2	0,1
Стрийський	31	29	2	13,3	12,4	0,9
Турківський	116	112	4	13,5	13,1	0,4
Яворівський	821	453	368	14,6	8,1	6,5
Львів	8037	8207	-170	10,5	10,8	-0,3
Борислав	419	517	-98	11,2	13,8	-2,6
Дрогобич	988	953	35	9,9	9,6	0,3
Моршин ¹	50	62	-12	10,8	13,4	-2,6
Новий Розділ	311	235	76	11,0	8,3	2,7
Самбір	381	393	-12	10,9	11,2	-0,3
Стрий	642	684	-42	10,6	11,3	-0,7
Трускавець ¹	221	210	11	10,4	9,9	0,5
Червоноград	962	938	24	11,6	11,3	0,3

¹ Для розрахунку відносних показників взято кількість постійного населення.

Продовження табл. 2.3

	Кількість народжених	Кількість померлих	Природний приріст, скорочення (-)	Кількість народжених	Кількість померлих	Природний приріст, скорочення (-)
	осіб			на 1000 осіб наявного населення		
Сільська місцевість						
Львівська область	12873	16098	-3225	12,8	16,0	-3,2
Бродівський	455	624	-169	13,0	17,8	-4,8
Буський	400	584	-184	13,1	19,1	-6,0
Городоцький	569	835	-266	12,5	18,3	-5,8
Дрогобицький	828	1033	-205	12,2	15,2	-3,0
Жидачівський	471	895	-424	11,0	20,9	-9,9
Жовківський	1018	1028	-10	14,4	14,5	-0,1
Золочівський	513	791	-278	12,2	18,8	-6,6
Кам'янка-Бузький	439	587	-148	12,6	16,9	-4,3
Миколаївський	615	609	6	13,3	13,2	0,1
Мостиський	511	647	-136	12,1	15,3	-3,2
Перемишлянський	349	651	-302	11,5	21,4	-9,9
Пустомитівський	1221	1268	-47	12,6	13,1	-0,5
Радехівський	447	631	-184	12,3	17,4	-5,1
Самбірський	746	987	-241	12,7	16,8	-4,1
Сколівський	499	524	-25	14,5	15,3	-0,8
Сокальський	787	988	-201	13,2	16,6	-3,4
Старосамбірський	731	958	-227	12,0	15,8	-3,8
Стрийський	693	871	-178	11,6	14,6	-3,0
Турківський	642	646	-4	15,3	15,4	-0,1
Яворівський	939	941	-2	14,1	14,2	-0,1

2.4. Природний приріст, скорочення (-) населення у розрізі районів і міст (міськрад) обласного значення у 2009 році, осіб з розрахунку на 1000 осіб наявного населення



2.5. Сумарний коефіцієнт народжуваності за типом поселень*(осіб на одну жінку)*

	Міські поселення і сільська місцевість	Міські поселення	Сільська місцевість
1989	2,0	1,8	2,4
1990	1,9	1,7	2,3
1991	1,9	1,7	2,3
1992	1,8	1,6	2,3
1993	1,8	1,5	2,2
1994	1,7	1,4	2,1
1995	1,6	1,4	2,0
1996	1,6	1,4	1,9
1997	1,5	1,3	1,8
1998	1,5	1,3	1,7
1999	1,3	1,2	1,5
2000	1,3	1,1	1,5
2001	1,3	1,1	1,4
2002	1,3	1,2	1,4
2003	1,3	1,2	1,5
2004	1,4	1,3	1,5
2005	1,4	1,3	1,5
2006	1,4	1,3	1,6
2007	1,4	1,3	1,6
2008	1,4	1,3	1,7
2009	1,5	1,4	1,8

2.6. Показники відтворення населення за 2008-2009 роки

	Міські поселення і сільська місцевість	Міські поселення	Сільська місцевість
Середній вік матері при народженні дитини, років	26,1	26,7	25,4
Сумарний коефіцієнт народжуваності	1,509	1,357	1,779
Частка дівчаток серед народжених	0,483	0,482	0,485
Брутто-коефіцієнт відтворення жіночого покоління	0,729	0,654	0,863
Чистий сумарний коефіцієнт народжуваності	1,485	1,336	1,747
Нетто-коефіцієнт відтворення жіночого покоління	0,717	0,644	0,847

2.7. Середня очікувана тривалість життя при народженні

(років)

	Обидві статі	Чоловіки	Жінки
Міські поселення та сільська місцевість			
1995-1996	69,83	64,96	74,67
1996-1997	69,91	64,99	74,80
1997-1998	70,18	65,28	75,07
1998-1999	70,69	65,93	75,40
1999-2000	70,45	65,57	75,36
2002-2003	70,63	65,39	76,03
2003-2004	70,67	65,48	76,01
2004-2005	70,61	65,24	76,19
2005-2006	70,66	65,15	76,46
2006-2007	70,70	65,09	76,60
2007-2008	70,62	65,01	76,51
2008-2009	71,58	66,30	76,96
Міські поселення			
1995-1996	70,21	65,45	74,90
1996-1997	70,24	65,52	74,98
1997-1998	70,81	66,09	75,54
1998-1999	71,21	66,76	75,63
1999-2000	71,01	66,32	75,65
2002-2003	70,95	65,90	76,02
2003-2004	71,09	66,08	76,10
2004-2005	71,13	65,95	76,30
2005-2006	71,31	66,04	76,61
2006-2007	71,53	66,23	76,83
2007-2008	71,50	66,23	76,73
2008-2009	72,40	67,43	77,18
Сільська місцевість			
1995-1996	69,28	64,18	74,39
1996-1997	69,31	64,18	74,48
1997-1998	69,27	64,12	74,54
1998-1999	69,95	64,78	75,16
1999-2000	69,77	64,53	75,22
2002-2003	70,14	64,66	76,07
2003-2004	70,06	64,67	75,89
2004-2005	69,85	64,25	76,01
2005-2006	69,72	63,92	76,24
2006-2007	69,50	63,52	76,36
2007-2008	69,34	63,30	76,34
2008-2009	70,36	64,71	76,71

3. ШЛЮБИ ТА РОЗЛУЧЕННЯ

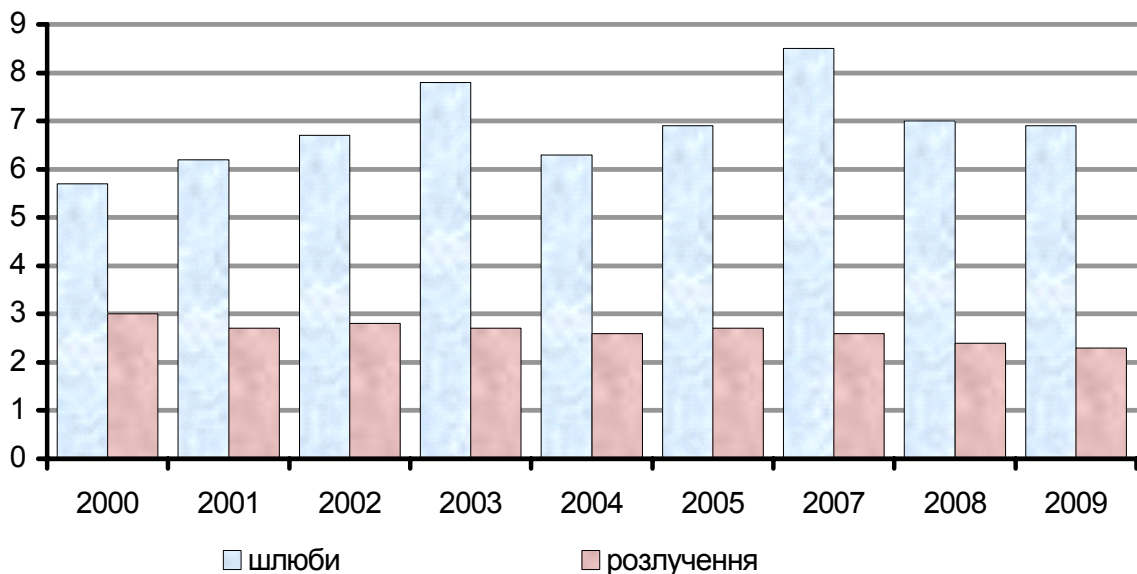
3.1. Кількість зареєстрованих шлюбів та розлучень

	Шлюби	Розлучення	Шлюби	Розлучення
	одиниць		на 1000 осіб наявного населення	
Міські поселення та сільська місцевість				
1950	22844	433	12,0	0,2
1955	21681	799	10,6	0,4
1960	21693	1904	10,1	0,9
1965	18861	2741	8,1	1,2
1970	22163	4693	9,1	1,9
1975	23698	5230	9,3	2,1
1980	22606	5627	8,7	2,2
1985	24314	6070	9,1	2,3
1995	21276	6669	7,7	2,4
2000	15110	8076	5,7	3,0
2001	16348	7066	6,2	2,7
2002	17522	7220	6,7	2,8
2003	20420	6965	7,8	2,7
2004	16282	6753	6,3	2,6
2005	17916	6976	6,9	2,7
2006	19485	6977	7,6	2,7
2007	21823	6558	8,5	2,6
2008	17963	6129	7,0	2,4
2009	17657	5904	6,9	2,3
Міські поселення				
1950	11226	344	18,1	0,6
1955	9556	714	13,3	1,0
1960	10969	1707	12,6	2,0
1965	9959	2422	9,9	2,4
1970	11782	3799	10,2	3,3
1975	13083	4818	10,2	3,7
1980	12499	5011	8,9	3,6
1985	14696	5480	9,5	3,6
1995	13930	5521	8,3	3,3
2000	9914	6286	6,2	3,9
2001	10832	5677	6,9	3,6
2002	11795	5440	7,6	3,5
2003	13839	5095	8,9	3,3
2004	10926	4903	7,0	3,2
2005	12278	4976	7,9	3,2
2006	13448	4961	8,7	3,2
2007	14925	4665	9,6	3,0
2008	12352	4410	8,0	2,8
2009	12107	4265	7,8	2,8

Продовження табл. 3.1

	Шлюби	Розлучення	Шлюби	Розлучення
	одиниць		на 1000 осіб наявного населення	
Сільська місцевість				
1950	11618	89	9,0	0,1
1955	12125	85	9,2	0,1
1960	10724	197	8,4	0,2
1965	8902	319	6,8	0,2
1970	10381	894	8,1	0,7
1975	10615	412	8,5	0,3
1980	10107	616	8,5	0,5
1985	9618	590	8,6	0,5
1995	7346	1148	6,8	1,1
2000	5196	1790	4,9	1,7
2001	5516	1389	5,2	1,3
2002	5727	1780	5,4	1,7
2003	6581	1870	6,3	1,8
2004	5356	1850	5,1	1,8
2005	5638	2000	5,5	1,9
2006	6037	2016	5,9	2,0
2007	6898	1893	6,8	1,9
2008	5611	1719	5,6	1,7
2009	5550	1639	5,5	1,6

3.2. Динаміка шлюбності та розлучуваності, одиниць на 1000 осіб наявного населення



3.3. Розподіл шлюбів, зареєстрованих у 2009 році, за місяцями реєстрації

(одиниць)

	Усього	У тому числі					
		січень	лютий	березень	квітень	травень	червень
Львівська область	17657	812	1603	480	925	1644	1388
Бродівський	405	14	32	11	21	53	26
Буський	320	13	23	7	11	33	22
Городоцький	423	17	38	12	18	30	24
Дрогобицький	412	20	47	13	16	40	42
Жидачівський	449	29	43	14	29	39	39
Жовківський	698	27	77	17	26	78	38
Золочівський	508	17	48	5	21	62	38
Кам'янка-Бузький	381	23	23	9	17	39	26
Миколаївський	435	19	36	15	28	29	38
Мостиський	368	15	41	6	18	33	28
Перемишлянський	259	7	28	12	15	24	23
Пустомитівський	632	20	66	28	45	45	69
Радехівський	292	8	41	1	16	33	26
Самбірський	452	22	44	9	9	43	20
Сколівський	331	13	41	6	14	36	27
Сокальський	601	37	69	18	24	65	51
Старосамбірський	495	28	60	6	21	66	34
Стрийський	410	24	35	13	25	30	31
Турківський	337	21	48	8	8	48	19
Яворівський	894	31	93	19	36	111	59
Львів	5850	254	414	181	352	471	473
Борислав	115	12	10	2	7	10	8
Дрогобич	732	49	78	22	31	71	75
Моршин	45	1	5	1	3	4	4
Новий Розділ	181	16	17	7	11	18	10
Самбір	298	13	31	5	20	21	26
Стрий	400	20	30	15	30	32	31
Трускавець	316	13	33	5	13	21	31
Червоноград	618	29	52	13	40	59	50

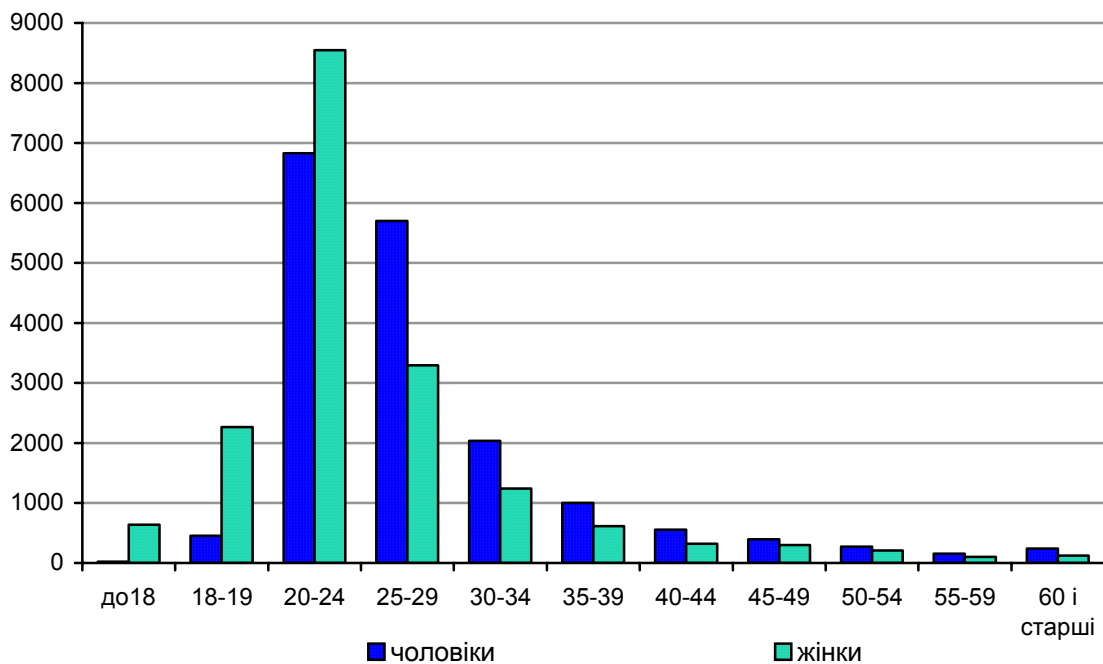
Продовження табл. 3.3
(одиниць)

	У тому числі					
	липень	серпень	вересень	жовтень	листопад	грудень
Львівська область	2266	2422	2179	1955	1437	546
Бродівський	51	52	50	57	24	14
Буський	36	47	40	43	32	13
Городоцький	60	75	57	44	34	14
Дрогобицький	46	41	49	49	42	7
Жидачівський	55	59	45	43	40	14
Жовківський	70	109	77	80	77	22
Золочівський	58	72	72	57	38	20
Кам'янка-Бузький	50	67	47	50	21	9
Миколаївський	63	68	49	51	30	9
Мостиський	48	53	41	39	35	11
Перемишлянський	28	33	32	30	18	9
Пустомитівський	94	85	63	41	51	25
Радехівський	30	37	24	33	26	17
Самбірський	54	70	61	58	53	9
Сколівський	36	41	30	43	38	6
Сокальський	71	70	59	62	50	25
Старосамбірський	62	48	48	59	53	10
Стрийський	54	49	61	42	37	9
Турківський	39	50	26	43	24	3
Яворівський	96	114	110	129	81	15
Львів	813	815	799	636	439	203
Борислав	17	18	9	12	8	2
Дрогобич	69	104	86	70	49	28
Моршин	9	2	7	3	3	3
Новий Розділ	25	20	17	15	17	8
Самбір	38	43	42	34	19	6
Стрий	62	58	45	41	25	11
Трускавець	50	38	48	29	27	8
Червоноград	82	84	85	62	46	16

3.4. Розподіл одружених у 2009 році за віком подружжя

Вік чоловіка Вік жінки	Усього	У тому числі у віці, років										
		до 18	18-19	20-24	25-29	30-34	35-39	40-44	45-49	50-54	55-59	60 і старші
Усього	17657	21	454	6829	5701	2038	1002	552	395	271	154	240
<i>у тому числі у віці, років:</i>												
до 18	639	14	105	410	98	12	–	–	–	–	–	–
18-19	2267	5	195	1464	525	60	14	3	1	–	–	–
20-24	8545	2	143	4349	3229	635	150	26	7	3	1	–
25-29	3294	–	11	540	1582	750	267	93	31	11	5	4
30-34	1243	–	–	50	221	442	295	160	53	14	4	4
35-39	615	–	–	9	30	110	197	152	64	29	14	10
40-44	318	–	–	5	8	20	58	68	85	54	13	7
45-49	301	–	–	1	5	8	15	35	105	75	37	20
50-54	207	–	–	–	2	1	5	11	38	65	46	39
55-59	103	–	–	1	1	–	–	3	7	16	28	47
60 і старші	125	–	–	–	–	–	1	1	4	4	6	109

3.5. Розподіл одружених у 2009 році за статтю та віком подружжя



3.6. Кількість зареєстрованих шлюбів і розлучень у районах і містах обласного значення у 2009 році

	Шлюби	Розлучення	Шлюби	Розлучення
	одиниць		на 1000 осіб наявного населення	
Львівська область	17657	5904	6,9	2,3
Бродівський	405	130	6,6	2,1
Буський	320	130	6,9	2,8
Городоцький	423	116	6,1	1,7
Дрогобицький	412	119	5,5	1,6
Жидачівський	449	136	6,2	1,9
Жовківський	698	171	6,4	1,6
Золочівський	508	145	7,2	2,1
Кам'янка-Бузький	381	124	6,6	2,1
Миколаївський	435	123	6,8	1,9
Мостиський	368	97	6,4	1,7
Перемишлянський	259	66	6,3	1,6
Пустомитівський	632	252	5,7	2,3
Радехівський	292	119	5,9	2,4
Самбірський	452	108	6,4	1,5
Сколівський	331	93	7,0	2,0
Сокальський	601	216	6,4	2,3
Старосамбірський	495	123	6,3	1,6
Стрийський	410	113	6,6	1,8
Турківський	337	57	6,7	1,1
Яворівський	894	244	7,3	2,0
Львів	5850	2129	7,7	2,8
Борислав	115	114	3,1	3,1
Дрогобич	732	268	7,4	2,7
Моршин ¹	45	18	9,7	3,9
Новий Розділ	181	61	6,4	2,2
Самбір	298	83	8,5	2,4
Стрий	400	171	6,6	2,8
Трускавець ¹	316	83	14,9	3,9
Червоноград	618	295	7,5	3,6

¹ Для розрахунку відносних показників взято кількість постійного населення.

3.7. Розподіл шлюбів, зареєстрованих у 2009 році, за віком та дошлюбним станом подружжя

	Усього	У тому числі за дошлюбним станом		
		раніше ніколи не перебували у шлюбі	вдівці або вдови	розлучені
Чоловіки				
Усього	17657	14959	197	2501
<i>у тому числі</i>				
<i>у віці, років:</i>				
до 18	21	21	–	–
18-19	454	454	–	–
20-24	6829	6735	–	94
25-29	5701	5336	2	363
30-34	2038	1515	13	510
35-39	1002	517	14	471
40-44	552	185	23	344
45-49	395	103	20	272
50-54	271	37	27	207
55-59	154	28	18	108
60 і старші	240	28	80	132
Жінки				
Усього	17657	15097	345	2215
<i>у тому числі</i>				
<i>у віці, років:</i>				
до 18	639	639	–	–
18-19	2267	2259	–	8
20-24	8545	8335	2	208
25-29	3294	2774	31	489
30-34	1243	695	43	505
35-39	615	217	48	350
40-44	318	66	43	209
45-49	301	47	63	191
50-54	207	31	54	122
55-59	103	17	24	62
60 і старші	125	17	37	71

3.8. Розподіл розлучень, зареєстрованих у 2009 році, за тривалістю шлюбу та віком подружжя

	Усього	У тому числі за тривалістю шлюбу, років					
		до 1 року	1-4	5-9	10-14	15-19	20 і більше
Міські поселення та сільська місцевість							
Чоловіки							
Усього	5904	145	1571	1450	965	691	1082
<i>у тому числі</i>							
<i>у віці, років:</i>							
до 18	–	–	–	–	–	–	–
18-19	3	2	1	–	–	–	–
20-24	202	36	158	8	–	–	–
25-29	482	36	280	160	6	–	–
30-34	512	7	145	237	116	7	–
35-39	418	8	54	106	129	119	2
40-44	307	7	28	41	41	91	99
45-49	303	8	28	32	19	37	179
50-54	202	1	16	15	15	12	143
55-59	99	3	9	3	9	11	64
60 і старші	129	7	10	16	11	9	76
Вік не вказано	3247	30	842	832	619	405	519
Жінки							
Усього	5904	145	1571	1450	965	691	1082
<i>у тому числі</i>							
<i>у віці, років:</i>							
до 18	5	4	1	–	–	–	–
18-19	60	9	51	–	–	–	–
20-24	798	59	631	107	1	–	–
25-29	1046	26	397	545	78	–	–
30-34	858	12	112	271	398	65	–
35-39	604	4	45	92	135	276	52
40-44	413	5	25	32	47	99	205
45-49	351	1	25	23	30	33	239
50-54	204	5	15	13	10	13	148
55-59	95	–	5	8	13	5	64
60 і старші	82	2	7	10	6	7	50
Вік не вказано	1388	18	257	349	247	193	324

Продовження табл. 3.8

	Усього	У тому числі за тривалістю шлюбу, років					
		до 1 року	1-4	5-9	10-14	15-19	20 і більше
Міські поселення							
Чоловіки							
Усього	4265	113	1121	1041	672	501	817
<i>у тому числі</i>							
<i>у віці, років:</i>							
до 18	–	–	–	–	–	–	–
18-19	2	2	–	–	–	–	–
20-24	139	29	106	4	–	–	–
25-29	359	29	213	115	2	–	–
30-34	397	7	113	190	83	4	–
35-39	332	5	42	88	103	93	1
40-44	235	5	23	32	29	73	73
45-49	246	6	25	28	14	27	146
50-54	172	–	13	13	13	11	122
55-59	80	3	7	1	8	9	52
60 і старші	105	5	9	14	9	6	62
Вік не вказано	2198	22	570	556	411	278	361
Жінки							
Усього	4265	113	1121	1041	672	501	817
<i>у тому числі</i>							
<i>у віці, років:</i>							
до 18	3	2	1	–	–	–	–
18-19	27	6	21	–	–	–	–
20-24	560	49	445	66	–	–	–
25-29	739	24	302	374	39	–	–
30-34	595	7	88	201	259	40	–
35-39	442	4	33	78	104	191	32
40-44	318	4	17	24	41	79	153
45-49	268	–	23	16	24	26	179
50-54	163	2	12	12	10	10	117
55-59	75	–	3	6	11	4	51
60 і старші	66	2	7	7	4	6	40
Вік не вказано	1009	13	169	257	180	145	245

Продовження табл. 3.8

	Усього	У тому числі за тривалістю шлюбу, років					
		до 1 року	1-4	5-9	10-14	15-19	20 і більше
Сільська місцевість							
Чоловіки							
Усього	1639	32	450	409	293	190	265
<i>у тому числі</i>							
<i>у віці, років:</i>							
до 18	–	–	–	–	–	–	–
18-19	1	–	1	–	–	–	–
20-24	63	7	52	4	–	–	–
25-29	123	7	67	45	4	–	–
30-34	115	–	32	47	33	3	–
35-39	86	3	12	18	26	26	1
40-44	72	2	5	9	12	18	26
45-49	57	2	3	4	5	10	33
50-54	30	1	3	2	2	1	21
55-59	19	–	2	2	1	2	12
60 і старші	24	2	1	2	2	3	14
Вік не вказано	1049	8	272	276	208	127	158
Жінки							
Усього	1639	32	450	409	293	190	265
<i>у тому числі</i>							
<i>у віці, років:</i>							
до 18	2	2	–	–	–	–	–
18-19	33	3	30	–	–	–	–
20-24	238	10	186	41	1	–	–
25-29	307	2	95	171	39	–	–
30-34	263	5	24	70	139	25	–
35-39	162	–	12	14	31	85	20
40-44	95	1	8	8	6	20	52
45-49	83	1	2	7	6	7	60
50-54	41	3	3	1	–	3	31
55-59	20	–	2	2	2	1	13
60 і старші	16	–	–	3	2	1	10
Вік не вказано	379	5	88	92	67	48	79

4. НАРОДЖУВАНІСТЬ

4.1. Кількість народжених у 2009 році за статтю та місяцями реєстрації народження

(осіб)

	Усього	У тому числі					
		січень	лютий	березень	квітень	травень	червень
Міські поселення та сільська місцевість							
Обидві статі	30079	2284	2432	2377	2550	2465	2341
Хлопчики	15599	1174	1284	1278	1296	1281	1216
Дівчатка	14480	1110	1148	1099	1254	1184	1125
Міські поселення							
Обидві статі	17206	1268	1344	1381	1431	1419	1380
Хлопчики	8916	657	723	735	716	732	711
Дівчатка	8290	611	621	646	715	687	669
Сільська місцевість							
Обидві статі	12873	1016	1088	996	1119	1046	961
Хлопчики	6683	517	561	543	580	549	505
Дівчатка	6190	499	527	453	539	497	456

Продовження табл. 4.1
(осіб)

	Усього	У тому числі					
		липень	серпень	вересень	жовтень	листопад	грудень
Міські поселення та сільська місцевість							
Обидві статі	3088	2536	2681	2676	2209	2440	
Хлопчики	1589	1294	1380	1383	1139	1285	
Дівчатка	1499	1242	1301	1293	1070	1155	
Міські поселення							
Обидві статі	1833	1426	1570	1526	1226	1402	
Хлопчики	955	712	808	801	642	724	
Дівчатка	878	714	762	725	584	678	
Сільська місцевість							
Обидві статі	1255	1110	1111	1150	983	1038	
Хлопчики	634	582	572	582	497	561	
Дівчатка	621	528	539	568	486	477	

4.2. Розподіл народжених у 2009 році за статтю та місяцями реєстрації народження

(відсотків до підсумку)

	Усього	У тому числі					
		січень	лютий	березень	квітень	травень	червень
Міські поселення та сільська місцевість							
Обидві статі	100,0	7,6	8,1	7,9	8,5	8,2	7,8
Хлопчики	100,0	7,5	8,2	8,2	8,3	8,2	7,8
Дівчатка	100,0	7,7	7,9	7,6	8,6	8,2	7,8
Міські поселення							
Обидві статі	100,0	7,4	7,8	8,0	8,3	8,3	8,0
Хлопчики	100,0	7,4	8,1	8,2	8,0	8,2	8,0
Дівчатка	100,0	7,4	7,5	7,8	8,6	8,3	8,1
Сільська місцевість							
Обидві статі	100,0	7,9	8,5	7,7	8,7	8,1	7,5
Хлопчики	100,0	7,7	8,4	8,1	8,7	8,2	7,6
Дівчатка	100,0	8,1	8,5	7,3	8,7	8,0	7,4

Продовження табл. 4.2
(відсотків до підсумку)

	Усього	У тому числі					
		липень	серпень	вересень	жовтень	листопад	грудень
Міські поселення та сільська місцевість							
Обидві статі	10,3	8,4	8,9	8,9	7,3	8,1	
Хлопчики	10,2	8,3	8,9	8,9	7,3	8,2	
Дівчатка	10,3	8,6	9,0	8,9	7,4	8,0	
Міські поселення							
Обидві статі	10,7	8,3	9,1	8,9	7,1	8,1	
Хлопчики	10,7	8,0	9,1	9,0	7,2	8,1	
Дівчатка	10,6	8,6	9,2	8,7	7,0	8,2	
Сільська місцевість							
Обидві статі	9,8	8,6	8,6	8,9	7,6	8,1	
Хлопчики	9,5	8,7	8,6	8,7	7,4	8,4	
Дівчатка	10,0	8,5	8,7	9,2	7,9	7,7	

4.3. Розподіл народжених у 2009 році за місяцями реєстрації народження у районах і містах обласного значення

(осіб)

	Усього	У тому числі					
		січень	лютий	березень	квітень	травень	червень
Львівська область	30079	2284	2432	2377	2550	2465	2341
Бродівський	770	66	68	57	73	71	53
Буський	625	53	60	35	62	52	47
Городоцький	873	65	68	73	62	75	58
Дрогобицький	924	75	60	74	98	77	64
Жидачівський	773	71	63	69	60	62	60
Жовківський	1470	103	122	122	129	116	120
Золочівський	846	63	63	73	73	57	60
Кам'янка-Бузький	737	58	57	54	58	68	56
Миколаївський	825	56	67	69	64	74	68
Мостиський	765	50	68	70	62	59	53
Перемишлянський	489	37	45	36	42	42	29
Пустомитівський	1438	114	108	104	139	116	121
Радехівський	624	60	41	47	53	47	42
Самбірський	870	44	66	57	69	81	77
Сколівський	696	52	71	53	76	51	42
Сокальський	1167	93	86	80	103	112	88
Старосамбірський	934	72	85	87	68	81	58
Стрийський	724	56	64	63	51	53	56
Турківський	758	71	64	53	77	57	63
Яворівський	1760	115	173	117	153	134	162
Львів	8037	615	613	659	653	648	646
Борислав	419	37	34	43	34	31	30
Дрогобич	988	74	73	76	93	93	76
Моршин	50	4	4	7	4	3	5
Новий Розділ	311	17	29	24	21	34	30
Самбір	381	31	21	21	39	33	32
Стрий	642	58	67	55	38	52	42
Трускавець	221	19	15	16	24	19	15
Червоноград	962	55	77	83	72	67	88

Продовження табл. 4.3
(осіб)

	<i>У тому числі</i>					
	липень	серпень	вересень	жовтень	листопад	грудень
Львівська область	3088	2536	2681	2676	2209	2440
Бродівський	86	56	61	61	68	50
Буський	59	41	61	55	49	51
Городоцький	98	77	88	66	70	73
Дрогобицький	84	94	71	83	73	71
Жидачівський	70	61	70	65	64	58
Жовківський	126	137	147	128	109	111
Золочівський	84	62	86	87	75	63
Кам'янка-Бузький	71	83	53	57	51	71
Миколаївський	80	62	79	72	64	70
Мостиський	88	60	69	67	58	61
Перемишлянський	41	46	47	40	38	46
Пустомитівський	148	142	103	108	112	123
Радехівський	52	52	49	64	55	62
Самбірський	94	81	87	71	68	75
Сколівський	62	44	57	76	44	68
Сокальський	131	91	93	105	91	94
Старосамбірський	84	75	99	102	61	62
Стрийський	80	55	60	72	52	62
Турківський	74	55	56	67	62	59
Яворівський	172	166	135	162	136	135
Львів	886	684	734	717	526	656
Борислав	42	30	43	39	30	26
Дрогобич	94	82	92	102	54	79
Моршин	7	3	3	2	6	2
Новий Розділ	31	26	22	29	21	27
Самбір	45	20	46	28	28	37
Стрий	77	51	43	56	50	53
Трускавець	27	14	20	17	17	18
Червоноград	95	86	107	78	77	77

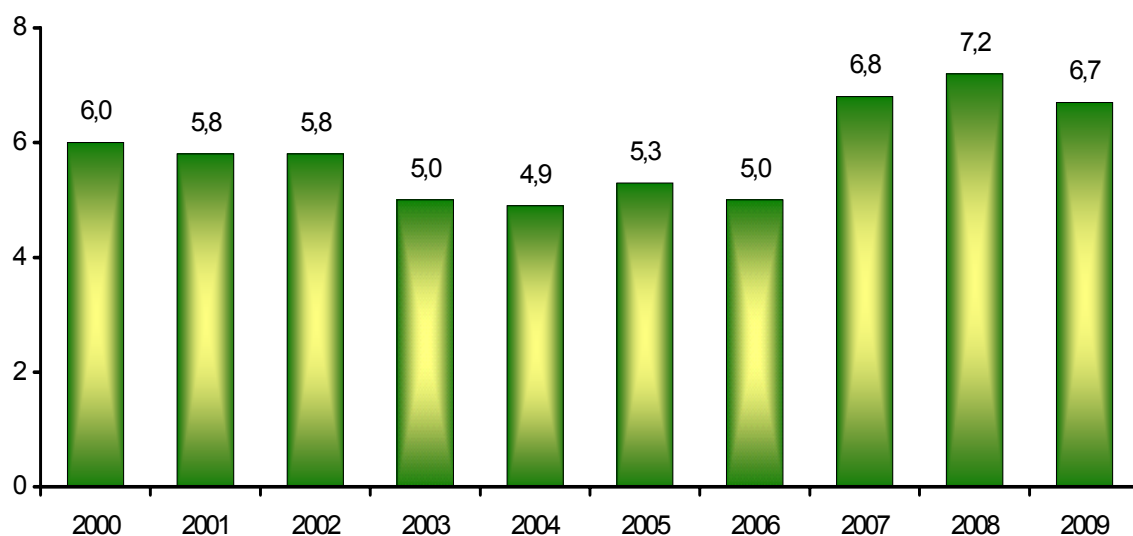
4.4. Кількість живонароджених та мертвонароджених

	Живонароджені	Мертвонароджені
	осіб	одиниць
Міські поселення та сільська місцевість		
1980	41416	380
1985	43018	482
1990	38693	299
1991	37685	312
1992	36612	259
1993	34717	227
1994	32477	190
1995	31470	228
1996	30400	215
1997	28010	206
1998	27373	179
1999	24529	166
2000	24198	144
2001	23569	136
2002	24005	140
2003	25009	125
2004	26255	130
2005	26082	138
2006	27272	136
2007	27454	186
2008	29007	210
2009	30079	202
Міські поселення		
1980	21959	213
1985	23780	262
1990	22598	185
1991	21952	166
1992	21139	143
1993	19734	120
1994	18391	99
1995	17840	125
1996	17034	126
1997	15807	123
1998	15199	98
1999	13705	93
2000	13457	74
2001	13594	71
2002	13881	73
2003	14506	66
2004	15534	73
2005	15395	80
2006	15996	73
2007	16006	108
2008	16661	110
2009	17206	114

Продовження табл. 4.4

	Живонароджені	Мертвонароджені
	осіб	одиниць
Сільська місцевість		
1980	19457	167
1985	19238	220
1990	16095	114
1991	15733	146
1992	15473	116
1993	14983	107
1994	14086	91
1995	13630	103
1996	13366	89
1997	12203	83
1998	12174	81
1999	10824	73
2000	10741	70
2001	9975	65
2002	10124	67
2003	10503	59
2004	10721	57
2005	10687	58
2006	11276	63
2007	11448	78
2008	12346	100
2009	12873	88

4.5. Динаміка кількості мертвонароджених у Львівській області, на 1000 живонароджених



4.6. Розподіл живонароджених та мертвонароджених за статтю

	Живонароджені (осіб)			На 100 дівчаток народилось хлопчиків	Мертвонароджені (одиниць)		
	обидві статі	хлоп- чики	дівчатка		обидві статі	хлоп- чики	дівчатка
Міські поселення та сільська місцевість							
1990	38693	19840	18853	105	299	171	128
1995	31470	16330	15140	108	228	136	92
2000	24198	12382	11816	105	144	86	58
2001	23569	12247	11322	108	136	72	64
2002	24005	12377	11628	106	140	79	61
2003	25009	12742	12267	104	125	64	61
2004	26255	13392	12863	104	130	67	63
2005	26082	13465	12617	107	138	73	65
2006	27272	13934	13338	104	136	78	58
2007	27454	13934	13520	103	186	100	86
2008	29007	14936	14071	106	210	106	104
2009	30079	15599	14480	108	202	100	102
Міські поселення							
1990	22598	11610	10988	106	185	99	86
1995	17840	9244	8596	107	125	74	51
2000	13457	6859	6598	104	74	50	24
2001	13594	7091	6503	109	71	35	36
2002	13881	7187	6694	107	73	43	30
2003	14506	7426	7080	105	66	32	34
2004	15534	7921	7613	104	73	37	36
2005	15395	7933	7462	106	80	47	33
2006	15996	8201	7795	105	73	40	33
2007	16006	8139	7867	103	108	53	55
2008	16661	8632	8029	107	110	62	48
2009	17206	8916	8290	108	114	62	52
Сільська місцевість							
1990	16095	8230	7865	105	114	72	42
1995	13630	7086	6544	108	103	62	41
2000	10741	5523	5218	106	70	36	34
2001	9975	5156	4819	107	65	37	28
2002	10124	5190	4934	105	67	36	31
2003	10503	5316	5187	102	59	32	27
2004	10721	5471	5250	104	57	30	27
2005	10687	5532	5155	107	58	26	32
2006	11276	5733	5543	103	63	38	25
2007	11448	5795	5653	102	78	47	31
2008	12346	6304	6042	104	100	44	56
2009	12873	6683	6190	108	88	38	50

4.7. Розподіл живонароджених за віком матері

(осіб)

	1990	1995	2001	2004	2005	2006	2007	2008	2009
Міські поселення та сільська місцевість									
Усього народжених	38693	31470	23569	26255	26082	27272	27454	29007	30079
<i>у тому числі:</i>									
<i>у матері віком, років:</i>									
до 20	4504	4178	2655	2625	2524	2335	2305	2283	2123
20-24	16847	13774	10149	11065	10687	10966	10947	11368	10956
25-29	10615	7911	6510	7722	7688	8307	8532	9104	9996
30-34	4920	3840	2875	3406	3604	3938	3963	4325	4865
35-39	1505	1505	1074	1167	1277	1413	1400	1590	1771
40-44	285	250	277	242	255	258	255	305	341
45-49	16	10	11	16	13	17	16	22	12
50-54	–	–	–	–	–	–	3	–	–
55 і старші	1	–	–	–	–	–	–	–	–
невідомо	–	2	18	12	34	38	33	10	15
Міські поселення									
Усього народжених	22598	17840	13594	15534	15395	15996	16006	16661	17206
<i>у тому числі:</i>									
<i>у матері віком, років:</i>									
до 20	2449	2179	1336	1294	1251	1148	1098	989	869
20-24	9506	7529	5675	6256	6009	6026	5906	6001	5698
25-29	6432	4671	3944	4822	4728	5119	5307	5659	6093
30-34	3102	2367	1808	2231	2379	2547	2592	2771	3146
35-39	948	957	650	769	831	939	885	1026	1142
40-44	155	129	165	141	161	166	169	191	238
45-49	5	6	3	11	7	13	15	14	6
50-54	–	–	–	–	–	–	3	–	–
55 і старші	1	–	–	–	–	–	–	–	–
невідомо	–	2	13	10	29	38	31	10	14
Сільська місцевість									
Усього народжених	16095	13630	9975	10721	10687	11276	11448	12346	12873
<i>у тому числі:</i>									
<i>у матері віком, років:</i>									
до 20	2055	1999	1319	1331	1273	1187	1207	1294	1254
20-24	7341	6245	4474	4809	4678	4940	5041	5367	5258
25-29	4183	3240	2566	2900	2960	3188	3225	3445	3903
30-34	1818	1473	1067	1175	1225	1391	1371	1554	1719
35-39	557	548	424	398	446	474	515	564	629
40-44	130	121	112	101	94	92	86	114	103
45-49	11	4	8	5	6	4	1	8	6
50-54	–	–	–	–	–	–	–	–	–
55 і старші	–	–	–	–	–	–	–	–	–
невідомо	–	–	5	2	5	–	2	–	1

4.8. Повікові коефіцієнти народжуваності

(на 1000 жінок відповідного віку)

	1990	1995	2001	2004	2005	2006	2007	2008	2009
Міські поселення та сільська місцевість									
15-49 ¹	58,6	47,1	35,1	38,8	38,6	40,5	41,0	43,6	45,7
15-19 ¹	44,4	43,5	25,1	25,4	25,1	23,9	24,4	24,9	24,1
20-24	176,2	143,1	107,7	109,0	103,8	105,1	103,7	108,2	106,4
25-29	99,4	85,6	72,4	85,8	84,4	89,9	90,9	94,4	100,4
30-34	44,7	36,5	32,2	38,1	40,5	44,5	44,9	49,0	54,7
35-39	16,5	13,9	11,0	13,2	14,5	16,0	15,8	18,0	20,0
40-44	3,5	2,8	2,6	2,3	2,5	2,7	2,8	3,4	3,9
45-49 ¹	0,2	0,1	0,1	0,2	0,1	0,2	0,2	0,2	0,1

*Продовження табл. 4.8**(на 1000 жінок відповідного віку)*

	1990	1995	2001	2004	2005	2006	2007	2008	2009
Міські поселення									
15-49 ¹	51,6	40,4	31,7	36,1	35,9	37,4	37,7	39,6	41,4
15-19 ¹	36,1	35,5	19,8	20,1	20,1	19,2	19,1	17,9	16,6
20-24	154,7	121,3	95,8	95,5	89,6	88,7	86,1	88,6	86,9
25-29	93,5	79,1	71,0	85,8	82,5	87,4	88,6	91,2	94,2
30-34	41,9	34,3	32,7	40,1	42,7	45,7	46,6	49,6	55,6
35-39	14,8	13,1	10,5	13,9	15,2	17,1	16,0	18,5	20,6
40-44	2,7	2,1	2,3	2,1	2,5	2,7	2,9	3,4	4,4
45-49 ¹	0,1	0,1	0,1	0,2	0,1	0,2	0,3	0,2	0,1

*Продовження табл. 4.8**(на 1000 жінок відповідного віку)*

	1990	1995	2001	2004	2005	2006	2007	2008	2009
Сільська місцевість									
15-49 ¹	72,3	60,3	41,0	43,5	43,4	45,9	46,7	50,6	53,1
15-19 ¹	61,2	57,7	34,6	34,3	33,2	31,4	32,5	35,5	35,4
20-24	214,8	182,7	127,9	135,0	130,3	136,0	136,4	144,0	140,5
25-29	109,8	97,1	74,6	85,9	87,6	94,3	95,1	100,3	111,8
30-34	50,7	40,5	31,4	34,8	36,8	42,3	42,0	47,9	52,9
35-39	20,2	15,6	12,0	12,0	13,5	14,3	15,5	17,0	19,0
40-44	5,2	4,4	3,0	2,7	2,6	2,6	2,5	3,5	3,2
45-49 ¹	0,4	0,2	0,3	0,1	0,2	0,1	0,0	0,2	0,2

¹ До цих груп відповідно включено кількість народжених у матерів до 15 і старше 49 років.

4.9. Розподіл живонароджених та мертвонароджених за статтю у районах і містах обласного значення у 2009 році

	Живонароджені (осіб)			На 100 дівчаток народилось хлопчиків	Мертвонароджені (одиниць)		
	обидві статі	хлопчики	дівчатка		обидві статі	хлопчики	дівчатка
Міські поселення та сільська місцевість							
Львівська область	30079	15599	14480	108	202	100	102
Бродівський	770	387	383	101	5	3	2
Буський	625	318	307	104	1	–	1
Городоцький	873	449	424	106	8	3	5
Дрогобицький	924	491	433	113	8	2	6
Жидачівський	773	406	367	111	9	6	3
Жовківський	1470	772	698	111	7	3	4
Золочівський	846	448	398	113	8	3	5
Кам'янка-Бузький	737	389	348	112	5	2	3
Миколаївський	825	420	405	104	2	1	1
Мостиський	765	394	371	106	5	3	2
Перемишлянський	489	242	247	98	4	2	2
Пустомитівський	1438	768	670	115	13	5	8
Радехівський	624	343	281	122	6	2	4
Самбірський	870	434	436	99	4	3	1
Сколівський	696	360	336	107	4	1	3
Сокальський	1167	609	558	109	9	3	6
Старосамбірський	934	473	461	103	8	5	3
Стрийський	724	394	330	119	4	1	3
Турківський	758	362	396	91	5	3	2
Яворівський	1760	956	804	119	9	6	3
Львів	8037	4119	3918	105	54	30	24
Борислав	419	205	214	96	1	1	–
Дрогобич	988	514	474	108	7	3	4
Моршин	50	26	24	108	–	–	–
Новий Розділ	311	177	134	132	2	2	–
Самбір	381	201	180	112	5	1	4
Стрий	642	334	308	108	2	1	1
Трускавець	221	108	113	96	–	–	–
Червоноград	962	500	462	108	7	5	2

Продовження табл. 4.9

	Живонароджені (осіб)			На 100 дівчаток народилось хлопчиків	Мертвонароджені (одиниць)		
	обидві статі	хлоп- чики	дів- чатка		обидві статі	хлоп- чики	дів- чатка
Міські поселення							
Львівська область	17206	8916	8290	108	114	62	52
Бродівський	315	158	157	101	1	–	1
Буський	225	114	111	103	1	–	1
Городоцький	304	158	146	108	3	2	1
Дрогобицький	96	41	55	75	1	1	–
Жидачівський	302	158	144	110	3	1	2
Жовківський	452	246	206	119	1	–	1
Золочівський	333	166	167	99	2	1	1
Кам'янка-Бузький	298	160	138	116	2	1	1
Миколаївський	210	112	98	114	–	–	–
Мостиський	254	140	114	123	1	1	–
Перемишлянський	140	74	66	112	–	–	–
Пустомитівський	217	120	97	124	3	2	1
Радехівський	177	110	67	164	2	–	2
Самбірський	124	61	63	97	–	–	–
Сколівський	197	97	100	97	1	–	1
Сокальський	380	209	171	122	4	2	2
Старосамбірський	203	103	100	103	3	3	–
Стрийський	31	19	12	158	–	–	–
Турківський	116	47	69	68	1	1	–
Яворівський	821	439	382	115	7	4	3
Львів	8037	4119	3918	105	54	30	24
Борислав	419	205	214	96	1	1	–
Дрогобич	988	514	474	108	7	3	4
Моршин	50	26	24	108	–	–	–
Новий Розділ	311	177	134	132	2	2	–
Самбір	381	201	180	112	5	1	4
Стрий	642	334	308	108	2	1	1
Трускавець	221	108	113	96	–	–	–
Червоноград	962	500	462	108	7	5	2

Продовження табл. 4.9

	Живонароджені (осіб)			На 100 дівчаток народилось хлопчиків	Мертвонароджені (одиниць)		
	обидві статі	хлоп- чики	дів- чатка		обидві статі	хлоп- чики	дів- чатка
Сільська місцевість							
Львівська область	12873	6683	6190	108	88	38	50
Бродівський	455	229	226	101	4	3	1
Буський	400	204	196	104	–	–	–
Городоцький	569	291	278	105	5	1	4
Дрогобицький	828	450	378	119	7	1	6
Жидачівський	471	248	223	111	6	5	1
Жовківський	1018	526	492	107	6	3	3
Золочівський	513	282	231	122	6	2	4
Кам'янка-Бузький	439	229	210	109	3	1	2
Миколаївський	615	208	307	68	2	1	1
Мостиський	511	254	257	99	4	2	2
Перемишлянський	349	168	181	93	4	2	2
Пустомитівський	1221	648	573	113	10	3	7
Радехівський	447	233	214	109	4	2	2
Самбірський	746	373	373	100	4	3	1
Сколівський	499	263	236	111	3	1	2
Сокальський	787	400	387	103	5	1	4
Старосамбірський	731	370	361	102	5	2	3
Стрийський	693	375	318	118	4	1	3
Турківський	642	315	327	96	4	2	2
Яворівський	939	517	422	122	2	2	–

4.10. Розподіл народжених матерями, молодшими 20 років, у 2009 році

	Усього народжених у жінок молодших 20 років	У тому числі у віці, років		Частка народжених матерями, молодшими 20 років, у загальній кількості народжених
		до 15	15-19	
		осіб		

Міські поселення та сільська місцевість

Львівська область	2123	5	2118	7,1
Бродівський	77	–	77	10,0
Буський	59	1	58	9,4
Городоцький	53	–	53	6,1
Дрогобицький	81	–	81	8,8
Жидачівський	72	1	71	9,3
Жовківський	130	–	130	8,8
Золочівський	55	–	55	6,5
Кам'янка-Бузький	67	–	67	9,1
Миколаївський	74	–	74	9,0
Мостиський	66	–	66	8,6
Перемишлянський	48	–	48	9,8
Пустомитівський	87	–	87	6,0
Радехівський	58	–	58	9,3
Самбірський	100	–	100	11,5
Сколівський	69	–	69	9,9
Сокальський	103	–	103	8,8
Старосамбірський	92	1	91	9,8
Стрийський	59	–	59	8,1
Турківський	90	1	89	11,9
Яворівський	146	–	146	8,3
Львів	290	–	290	3,6
Борислав	46	1	45	11,0
Дрогобич	45	–	45	4,6
Моршин	6	–	6	12,0
Новий Розділ	27	–	27	8,7
Самбір	19	–	19	5,0
Стрий	36	–	36	5,6
Трускавець	10	–	10	4,5
Червоноград	58	–	58	6,0

Продовження табл. 4.10

	Усього народжених у жінок молодших 20 років	У тому числі у віці, років		Частка народжених матерями, молодшими 20 років, у загальній кількості народжених
		до 15	15-19	
осіб				відсотків
Міські поселення				
Львівська область	869	1	868	5,0
Бродівський	19	–	19	6,0
Буський	7	–	7	3,1
Городоцький	10	–	10	3,3
Дрогобицький	10	–	10	10,4
Жидачівський	22	–	22	7,3
Жовківський	29	–	29	6,4
Золочівський	11	–	11	3,3
Кам'янка-Бузький	25	–	25	8,4
Миколаївський	14	–	14	6,7
Мостиський	21	–	21	8,3
Перемишлянський	6	–	6	4,3
Пустомитівський	15	–	15	6,9
Радехівський	8	–	8	4,5
Самбірський	11	–	11	8,9
Сколівський	15	–	15	7,6
Сокальський	21	–	21	5,5
Старосамбірський	13	–	13	6,4
Стрийський	3	–	3	9,7
Турківський	11	–	11	9,5
Яворівський	61	–	61	7,4
Львів	290	–	290	3,6
Борислав	46	1	45	11,0
Дрогобич	45	–	45	4,6
Моршин	6	–	6	12,0
Новий Розділ	27	–	27	8,7
Самбір	19	–	19	5,0
Стрий	36	–	36	5,6
Трускавець	10	–	10	4,5
Червоноград	58	–	58	6,0

Продовження табл. 4.10

	Усього народжених у жінок молодших 20 років	У тому числі у віці, років		Частка народжених матерями, молодшими 20 років, у загальній кількості народжених
		до 15 осіб	15-19	
				відсотків
Сільська місцевість				
Львівська область	1254	4	1250	9,7
Бродівський	58	–	58	12,7
Буський	52	1	51	13,0
Городоцький	43	–	43	7,6
Дрогобицький	71	–	71	8,6
Жидачівський	50	1	49	10,6
Жовківський	101	–	101	9,9
Золочівський	44	–	44	8,6
Кам'янка-Бузький	42	–	42	9,6
Миколаївський	60	–	60	9,8
Мостиський	45	–	45	8,8
Перемишлянський	42	–	42	12,0
Пустомитівський	72	–	72	5,9
Радехівський	50	–	50	11,2
Самбірський	89	–	89	11,9
Сколівський	54	–	54	10,8
Сокальський	82	–	82	10,4
Старосамбірський	79	1	78	10,8
Стрийський	56	–	56	8,1
Турківський	79	1	78	12,3
Яворівський	85	–	85	9,1

4.11. Кількість позашлюбних народжень у 2009 році

	Кількість народжених у матерів, які не перебували у зареєстрованому шлюбі			Частка народжених у матерів, які не перебували у зареєстрованому шлюбі, у загальній кількості народжених		
	міські поселення та сільська місцевість	міські поселення	сільська місцевість	міські поселення та сільська місцевість	міські поселення	сільська місцевість
	осіб			відсотків		
Львівська область	2190	1310	880	7,3	7,6	6,8
Бродівський	49	18	31	6,4	5,7	6,8
Буський	43	12	31	6,9	5,3	7,7
Городоцький	62	21	41	7,1	6,9	7,2
Дрогобицький	69	6	63	7,5	6,2	7,6
Жидачівський	67	19	48	8,7	6,3	10,2
Жовківський	87	27	60	5,9	6,0	5,9
Золочівський	40	14	26	4,7	4,2	5,1
Кам'янка-Бузький	63	25	38	8,5	8,4	8,7
Миколаївський	40	14	26	4,8	6,7	4,2
Мостиський	47	15	32	6,1	5,9	6,3
Перемишлянський	39	4	35	8,0	2,9	10,0
Пустомитівський	83	9	74	5,8	4,1	6,1
Радехівський	51	12	39	8,2	6,8	8,7
Самбірський	56	8	48	6,4	6,4	6,4
Сколівський	54	21	33	7,8	10,7	6,6
Сокальський	95	29	66	8,1	7,6	8,4
Старосамбірський	49	17	32	5,2	8,4	4,4
Стрийський	36	–	36	5,0	–	5,2
Турківський	88	14	74	11,6	12,1	11,5
Яворівський	84	37	47	4,8	4,5	5,0
Львів	645	645	–	8,0	8,0	–
Борислав	57	57	–	13,6	13,6	–
Дрогобич	79	79	–	8,0	8,0	–
Моршин	4	4	–	8,0	8,0	–
Новий Розділ	36	36	–	11,6	11,6	–
Самбір	25	25	–	6,6	6,6	–
Стрий	45	45	–	7,0	7,0	–
Трускавець	21	21	–	9,5	9,5	–
Червоноград	76	76	–	7,9	7,9	–

5. СМЕРТНІСТЬ

5.1. Розподіл померлих за статтю, віковими групами та типом поселень у 2009 році

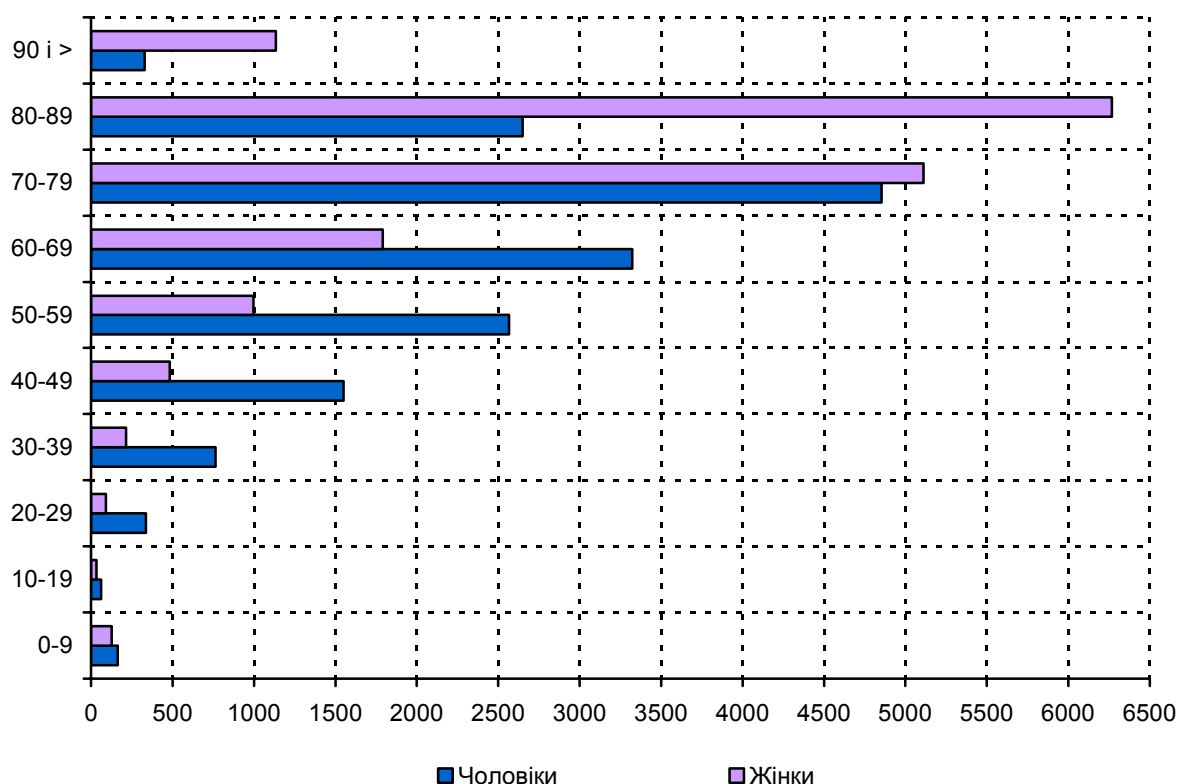
(осіб)

	Міські поселення та сільська місцевість	У тому числі	
		міські поселення	сільська місцевість
		Обидві статі	
Усього померлих	32848	16750	16098
<i>у тому числі</i>			
<i>у віці, років:</i>			
0-4	272	150	122
5-9	18	7	11
10-14	27	18	9
15-19	68	34	34
20-24	168	99	69
25-29	259	157	102
30-34	426	244	182
35-39	553	317	236
40-44	786	409	377
45-49	1248	686	562
50-54	1724	982	742
55-59	1840	1129	711
60-64	2357	1414	943
65-69	2756	1468	1288
70 і старші	20346	9636	10710
		Чоловіки	
Усього померлих	16599	8765	7834
<i>у тому числі</i>			
<i>у віці, років:</i>			
0-4	152	92	60
5-9	11	3	8
10-14	17	12	5
15-19	45	22	23
20-24	133	77	56
25-29	203	124	79
30-34	330	185	145
35-39	435	237	198
40-44	610	301	309
45-49	941	484	457
50-54	1296	712	584
55-59	1271	751	520
60-64	1625	943	682
65-69	1697	898	799
70 і старші	7833	3924	3909

Продовження табл. 5.1
(осіб)

	Міські поселення та сільська місцевість	У тому числі	
		міські поселення	сільська місцевість
Усього померлих	16249	7985	8264
<i>у тому числі</i>			
<i>у віці, років:</i>			
0-4	120	58	62
5-9	7	4	3
10-14	10	6	4
15-19	23	12	11
20-24	35	22	13
25-29	56	33	23
30-34	96	59	37
35-39	118	80	38
40-44	176	108	68
45-49	307	202	105
50-54	428	270	158
55-59	569	378	191
60-64	732	471	261
65-69	1059	570	489
70 і старші	12513	5712	6801

5.2. Розподіл померлих за статтю та віком у 2009 році, осіб



5.3. Смертність населення за окремими причинами смерті у 2009 році

	Львівська область		Бродівський	Буський	Городоцький	Дрогобицький	Жидачівський	Жовківський	Золочівський	Кам'янка-Бузький	Миколаївський	Мостиський
	осіб	на 100тис. наявного населення	осіб									
Усього померлих	32848	1287,5	896	783	1145	1141	1296	1415	1095	842	792	821
<i>у тому числі від:</i>												
Деяких інфекційних та паразитарних хвороб з них:	573	22,5	12	13	31	10	33	14	13	8	15	16
туберкульозу	448	17,6	8	12	28	8	25	10	12	7	13	12
хвороби, зумовленої вірусом імунодефіциту людини (ВІЛ)	73	2,9	4	1	2	1	2	2	1	–	1	–
Новоутворення	4045	158,5	79	59	121	117	140	122	72	77	97	84
Хвороб крові й кровотворних органів та окремих порушень із залученням імунного механізму	11	0,4	–	–	–	1	–	–	–	–	–	–
Ендокринних хвороб, розладів харчування та порушень обміну речовин	153	6,0	7	–	2	3	7	4	2	3	2	5
Розладів психіки та поведінки	88	3,4	2	3	4	1	7	2	–	2	2	1
з них: розладів психіки та поведінки внаслідок вживання алкоголю	80	3,1	2	3	3	1	7	2	–	2	2	1
Хвороб нервової системи	205	8,0	6	4	2	5	7	7	7	10	5	2
Хвороб вуха та соскоподібного відростка	3	0,1	–	–	–	–	–	1	–	–	–	–
Хвороб системи кровообігу	21417	839,5	561	577	778	753	914	1031	741	556	590	590
з них:												
алкогольної кардіоміопатії	98	3,8	–	4	–	5	12	4	1	1	–	2
ішемічної хвороби серця	16521	647,6	288	422	528	677	562	945	668	476	541	513

Продовження табл. 5.3

	Перемишлянський	Пустомитівський	Радехівський	Самбірський	Сколівський	Сокальський	Старосамбірський	Стрийський	Турківський	Яворівський
	осіб									
Усього померлих	776	1445	789	1081	708	1414	1158	900	758	1394
<i>у тому числі від:</i>										
Деяких інфекційних та паразитарних хвороб з них:										
туберкульозу	4	23	8	18	12	26	20	12	12	10
хвороби, зумовленої вірусом імунодефіциту людини (ВІЛ)	4	22	7	16	11	23	20	10	9	9
Новоутворення	–	1	–	–	–	1	–	–	–	1
Хвороб крові й кровотворних органів та окремих порушень із залученням імунного механізму	80	208	75	96	59	159	129	93	74	136
Хвороб крові й кровотворних органів та окремих порушень із залученням імунного механізму	–	–	–	–	–	–	2	–	–	–
Ендокринних хвороб, розладів харчування та порушень обміну речовин	–	–	–	–	–	–	–	–	–	–
Розладів психіки та поведінки	1	1	3	4	4	10	4	6	1	5
з них: розладів психіки та поведінки внаслідок вживання алкоголю	–	5	–	1	–	2	2	1	1	4
Хвороб нервової системи	–	5	–	1	–	1	1	1	1	4
Хвороб вуха та соскоподібного відростка	5	9	6	4	5	10	21	4	1	10
Хвороб системи кровообігу	–	–	–	–	–	1	–	–	–	–
з них:										
алкогольної кардіоміопатії	494	753	499	745	398	931	821	499	514	1055
ішемічної хвороби серця	1	6	2	4	2	1	5	9	1	2
	416	644	389	577	329	808	461	422	470	1000

Продовження табл. 5.3

	Львів	Борислав	Дрогобич	Моршин	Новий Розділ	Самбір	Стрий	Трускавець	Червоноград
	осіб								
Усього померлих	8207	517	953	62	235	393	684	210	938
<i>у тому числі від:</i>									
Деяких інфекційних та паразитарних хвороб з них:	156	13	21	–	8	7	20	4	34
туберкульозу	111	10	15	–	8	6	16	2	14
хвороби, зумовленої вірусом імунодефіциту людини (ВІЛ)	35	2	3	–	–	–	2	2	12
Новоутворення	1344	66	179	9	52	57	63	35	163
Хвороб крові й кровотворних органів та окремих порушень із залученням імунного механізму	6	–	–	–	–	1	1	–	–
Ендокринних хвороб, розладів харчування та порушень обміну речовин	55	1	9	–	–	2	3	1	8
Розладів психіки та поведінки	27	5	5	–	1	–	3	1	6
з них: розладів психіки та поведінки внаслідок вживання алкоголю	24	5	4	–	1	–	3	1	5
Хвороб нервової системи	54	1	5	–	2	1	5	1	6
Хвороб вуха та соскоподібного відростка	1	–	–	–	–	–	–	–	–
Хвороб системи кровообігу	5196	361	534	41	139	279	461	115	491
з них:									
алкогольної кардіоміопатії	20	5	3	–	1	1	1	2	3
ішемічної хвороби серця	3519	329	441	32	104	233	315	63	349

Продовження табл. 5.3

	Львівська область		Бродівський	Буський	Городоцький	Дрогобицький	Жидачівський	Жовківський	Золочівський	Кам'янка-Бузький	Миколаївський	Мостиський
	осіб	на 100 тис. наявного населення	осіб									
цереброваскулярних хвороб	2716	106,5	221	40	70	54	142	57	61	68	41	26
Хвороб органів дихання	1313	51,5	56	38	84	86	57	31	32	56	4	43
Хворобо органів травлення	1245	48,8	33	33	35	26	34	52	36	26	18	23
з них:												
алкогольної хвороби печінки	217	8,5	3	11	7	8	13	20	5	4	3	5
інші хвороби печінки	623	24,4	16	9	17	11	15	21	20	12	7	9
Хвороб шкіри та підшкірної клітковини	12	0,5	–	–	–	–	–	–	1	–	–	–
Хвороб кістково-м'язової системи та сполучної тканини	42	1,6	2	1	–	2	4	–	–	–	1	1
Хвороб сечостатевої системи	128	5,0	2	2	5	2	18	3	5	6	–	2
Вагітності, пологів та післяпологового періоду	9	0,3	1	–	–	–	–	2	1	–	–	1
Окремих станів, що виникають у перинатальному періоді	121	4,7	2	–	11	3	3	8	3	5	2	2
Природжених вад розвитку, деформацій та хромосомних аномалій	117	4,6	1	4	8	4	1	7	3	4	4	1
Симптомів, ознак та відхилень від норми, що виявлені при клінічних і лабораторних дослідженнях, не класифікованих в інших рубриках	1579	61,9	96	10	8	70	12	35	142	27	6	14

Продовження табл. 5.3

	Перемишлянський	Пустомитівський	Радехівський	Самбірський	Сколівський	Сокальський	Старосамбірський	Стрийський	Турківський	Яворівський
	осіб									
цереброваскулярних хвороб	42	71	67	88	50	104	35	48	26	43
Хвороб органів дихання	18	34	33	97	69	61	39	84	53	13
Хворобо органів травлення	27	36	30	28	24	38	33	30	15	34
з них:										
алкогольної хвороби печінки	5	9	2	4	7	4	13	8	1	3
інші хвороби печінки	18	13	19	13	10	27	9	14	12	18
Хвороб шкіри та підшкірної клітковини	–	1	–	–	–	1	–	2	–	–
Хвороб кістково-м'язової системи та сполучної тканини	3	2	1	–	3	1	3	–	–	–
Хвороб сечостатевої системи	5	8	1	4	–	1	5	1	2	1
Вагітності, пологів та післяпологового періоду	–	1	2	–	–	–	–	–	–	–
Окремих станів, що виникають у перинатальному періоді	–	7	–	8	3	4	5	2	1	5
Природжених вад розвитку, деформацій та хромосомних аномалій	2	1	3	4	2	7	6	2	3	7
Симптомів, ознак та відхилень від норми, що виявлені при клінічних і лабораторних дослідженнях, не класифікованих в інших рубриках	108	261	85	9	75	82	7	109	47	12

Продовження табл. 5.3

	Львів	Борислав	Дрогобич	Моршин	Новий Розділ	Самбір	Стрий	Трускавець	Червоноград
	осіб								
цереброваскулярних хвороб	909	22	69	9	16	39	132	43	123
Хвороб органів дихання	173	13	52	8	4	12	15	7	41
Хвороб органів травлення	439	20	52	–	8	9	39	13	54
з них:									
алкогольної хвороби печінки	35	10	20	–	–	1	4	10	2
інші хвороби печінки	241	7	20	–	4	3	20	2	36
Хвороб шкіри та підшкірної клітковини	2	1	1	–	–	–	1	–	2
Хвороб кістково-м'язової системи та сполучної тканини	14	1	2	–	–	–	1	–	–
Хвороб сечостатевої системи	38	2	6	–	–	2	2	–	5
Вагітності, пологів та післяпологового періоду	1	–	–	–	–	–	–	–	–
Окремих станів, що виникають у перинатальному періоді	34	2	2	1	–	1	–	3	4
Природжених вад розвитку, деформацій та хромосомних аномалій	27	1	4	1	1	2	3	2	2
Симптомів, ознак та відхилень від норми, що виявлені при клінічних і лабораторних дослідженнях, не класифікованих в інших рубриках	239	2	25	1	3	1	8	14	71

Продовження табл. 5.3

	Львівська область		Бродівський	Буський	Городоцький	Дрогобицький	Жидачівський	Жовківський	Золочівський	Кам'янка-Бузький	Миколаївський	Мостиський
	осіб	на 100 тис. наявного населення	осіб									
Зовнішніх причин смерті	1787	70,0	36	39	56	58	59	96	37	62	46	36
з них:												
транспортних нещасних випадків	294	11,5	9	18	9	4	5	8	9	17	5	5
випадкових утоплень та занурень у воду	111	4,3	5	–	6	6	9	3	4	2	4	1
випадкових отруень та дії алкоголю	252	9,9	5	–	3	8	7	45	–	11	8	6
випадкових отруень речовинами, що містяться у спожитих грибах	1	0,0	–	–	–	–	–	–	–	–	–	–
випадкових отруень, спричинених іншими отруйними речовинами	68	2,7	1	2	3	2	1	2	1	2	4	1
навмисного самоушкодження	190	7,4	6	1	9	3	14	10	2	10	7	–
наслідків нападу з метою убивства чи нанесення ушкодження	73	2,9	–	–	1	2	5	2	1	1	3	1

Продовження табл. 5.3

	Перемішлянський	Пустомитівський	Радехівський	Самбірський	Сколівський	Сокальський	Старосамбірський	Стрийський	Турківський	Яворівський
	осіб									
Зовнішніх причин смерті з них:	29	95	43	63	54	80	61	55	34	102
транспортних нещасних випадків	1	30	9	17	7	17	7	10	10	15
випадкових утоплень та занурень у воду	4	7	–	4	4	3	6	7	4	–
випадкових отруєнь та дії алкоголю	5	7	7	11	16	17	13	9	–	1
випадкових отруєнь речовинами, що містяться у спожитих грибах	–	–	–	–	–	–	1	–	–	–
випадкових отруєнь, спричинених іншими отруйними речовинами	5	5	2	1	1	3	2	3	1	–
навмисного самоушкодження	2	12	7	7	7	8	7	5	7	1
наслідків нападу з метою убивства чи нанесення ушкодження	2	3	2	3	1	1	5	3	–	2

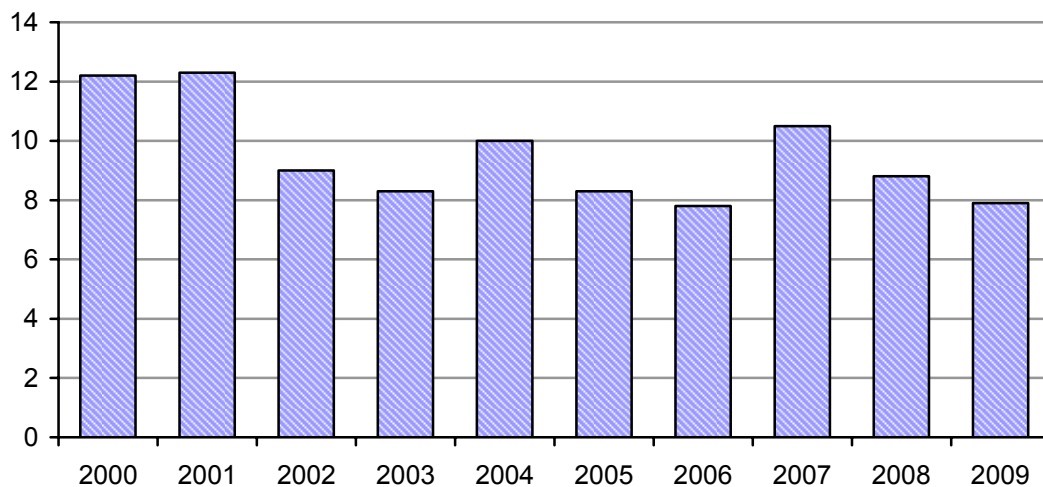
Продовження табл. 5.3

	Львів	Борислав	Дрогобич	Моршин	Новий Розділ	Самбір	Стрий	Трускавець	Червоноград
	осіб								
Зовнішніх причин смерті з них:	401	28	56	1	17	19	59	14	51
транспортних нещасних випадків	57	1	8	–	–	2	9	2	3
випадкових утоплень та занурень у воду	16	2	4	–	2	2	2	1	3
випадкових отруєнь та дії алкоголю	33	3	11	–	6	5	8	1	6
випадкових отруєнь речовинами, що містяться у спожитих грибах	–	–	–	–	–	–	–	–	–
випадкових отруєнь, спричинених іншими отруйними речовинами	12	2	1	–	2	–	5	1	3
навмисного самоушкодження	39	4	8	1	–	1	5	1	6
наслідків нападу з метою убивства чи нанесення ушкодження	26	1	–	–	4	–	2	2	–

5.4. Смертність дітей у віці до 1 року

	Померло дітей у віці до 1 року					
	міські поселення та сільська місцевість	у тому числі		міські поселення та сільська місцевість	у тому числі	
		міські поселення	сільська місцевість		міські поселення	сільська місцевість
	осіб			на 1000 живонароджених		
1950	4295	1072	3223	93,0	74,3	106,7
1955	3779	770	3009	79,9	51,7	92,8
1960	1684	540	1144	33,0	28,6	34,6
1965	802	307	495	19,2	18,0	20,1
1970	591	291	300	14,3	15,0	13,7
1975	627	343	284	15,9	16,9	14,8
1980	611	319	292	14,8	14,6	15,1
1985	602	312	290	13,9	13,1	15,0
1990	499	265	234	12,8	11,7	14,4
1995	467	221	246	14,8	12,3	17,9
2000	297	149	148	12,2	11,0	13,8
2001	291	150	141	12,3	11,0	13,9
2002	216	101	115	9,0	7,3	11,4
2003	206	118	88	8,3	8,2	8,4
2004	260	142	118	10,0	9,3	11,0
2005	218	117	101	8,3	7,6	9,4
2006	211	106	105	7,8	6,7	9,4
2007	287	155	132	10,5	9,7	11,6
2008	253	137	116	8,8	8,2	9,5
2009	238	135	103	7,9	7,9	8,0

5.5. Динаміка смертності дітей у віці до 1 року, померло на 1000 живонароджених



5.6. Смертність дітей у віці до 1 року у районах і містах обласного значення у 2009 році

	Померло дітей у віці до 1 року					
	міські поселення та сільська місцевість	у тому числі		міські поселення та сільська місцевість	у тому числі	
		міські посе- лення	сільська місце- вість		міські посе- лення	сільська місце- вість
	осіб			на 1000 живонароджених		
Львівська область	238	135	103	7,9	7,9	8,0
Бродівський	3	1	2	3,9	3,2	4,5
Буський	1	1	–	1,6	4,4	–
Городоцький	21	11	10	24,0	36,1	17,6
Дрогобицький	5	–	5	5,5	–	6,1
Жидачівський	4	1	3	5,2	3,3	6,4
Жовківський	15	4	11	10,2	9,0	10,8
Золочівський	6	1	5	7,1	3,0	9,7
Кам'янка–Бузький	11	3	8	15,0	10,0	18,2
Миколаївський	7	2	5	8,5	9,5	8,2
Мостиський	6	1	5	7,9	4,5	9,7
Перемишлянський	2	–	2	4,2	–	5,8
Пустомитівський	7	1	6	4,9	4,6	4,9
Радехівський	3	2	1	4,8	11,3	2,2
Самбірський	13	1	12	14,8	8,1	16,0
Сколівський	5	5	–	7,2	25,4	–
Сокальський	8	2	6	6,9	5,3	7,6
Старосамбірський	9	2	7	9,6	9,8	9,6
Стрийський	5	–	5	7,0	–	7,3
Турківський	6	1	5	7,9	8,6	7,8
Яворівський	10	5	5	5,7	6,1	5,3
Львів	60	60	–	7,5	7,5	–
Борислав	2	2	–	4,8	4,8	–
Дрогобич	8	8	–	8,1	8,1	–
Моршин	2	2	–	40,0	40,0	–
Новий Розділ	1	1	–	3,2	3,2	–
Самбір	3	3	–	7,9	7,9	–
Стрий	3	3	–	4,7	4,7	–
Трускавець	3	3	–	13,6	13,6	–
Червоноград	9	9	–	9,7	9,7	–

5.7. Кількість мертвонароджених та померлих у перинатальному періоді (0-6 днів) у районах і містах обласного значення у 2009 році

	Усього	У тому числі		Усього	У тому числі	
		мертво-народжені	померлі у віці 0-6 днів		мертво-народжені	померлі у віці 0-6 днів
		одиниць	осіб	на 1000 народжених живими і мертвими		
Львівська область	317	202	115	10,47	6,67	3,80
Бродівський	7	5	2	9,03	6,45	2,58
Буський	1	1	–	1,60	1,60	–
Городоцький	16	8	8	18,16	9,08	9,08
Дрогобицький	10	8	2	10,73	8,58	2,15
Жидачівський	11	9	2	14,07	11,51	2,56
Жовківський	13	7	6	8,80	4,74	4,06
Золочівський	11	8	3	12,88	9,37	3,51
Кам'янка-Бузький	11	5	6	14,82	6,74	8,08
Миколаївський	4	2	2	4,84	2,42	2,42
Мостиський	7	5	2	9,09	6,49	2,60
Перемишлянський	4	4	–	8,11	8,11	–
Пустомитівський	17	13	4	11,72	8,96	2,76
Радехівський	6	6	–	9,52	9,52	–
Самбірський	9	4	5	10,30	4,58	5,72
Сколівський	6	4	2	8,57	5,71	2,86
Сокальський	15	9	6	12,75	7,65	5,10
Старосамбірський	12	8	4	12,74	8,49	4,25
Стрийський	5	4	1	6,87	5,50	1,37
Турківський	6	5	1	7,86	6,55	1,31
Яворівський	14	9	5	7,91	5,09	2,82
Львів	91	54	37	11,25	6,68	4,57
Борислав	3	1	2	7,14	2,38	4,76
Дрогобич	10	7	3	10,05	7,04	3,01
Моршин	1	–	1	20,00	–	20,00
Новий Розділ	3	2	1	9,58	6,39	3,19
Самбір	8	5	3	20,73	12,96	7,77
Стрий	2	2	–	3,11	3,11	–
Трускавець	3	–	3	13,57	–	13,57
Червоноград	11	7	4	11,35	7,22	4,13

5.8. Розподіл померлих дітей у віці до 1 року за кількістю прожитих місяців у 2009 році

	Обидві статі	Хлопчики	Дівчатка	Обидві статі	Хлопчики	Дівчатка
	осіб			у відсотках до кількості померлих		
Усього <i>у тому числі у віці:</i>	238	133	105	100,0	100,0	100,0
до 1 місяця	167	90	77	70,17	67,67	73,33
з них:						
до 1 дня	57	33	24	23,95	24,81	22,86
1-6 днів	58	31	27	24,37	23,31	25,71
7-27 днів	50	24	26	21,01	18,04	24,76
1 місяць	20	15	5	8,41	11,28	4,76
2 місяці	15	8	7	6,30	6,02	6,67
3 місяці	12	6	6	5,04	4,51	5,72
4 місяці	9	7	2	3,78	5,26	1,90
5 місяців	5	3	2	2,10	2,26	1,90
6 місяців	3	1	2	1,26	0,75	1,90
7 місяців	–	–	–	–	–	–
8 місяців	1	–	1	0,42	–	0,96
9 місяців	2	–	2	0,84	–	1,90
10 місяців	2	1	1	0,84	0,75	0,96
11 місяців	2	2	–	0,84	1,50	–

5.9. Смертність дітей у віці до 1 року за статтю та причинами смерті у 2009 році

	Обидві статі	Хлопчики	Дівчатка	Обидві статі	Хлопчики	Дівчатка
	осіб			на 10 тис. живонароджених		
Усього	238	133	105	79,457	85,717	72,735
<i>у тому числі від:</i>						
Деяких інфекційних та паразитарних хвороб	13	6	7	4,383	3,932	4,874
<i>з них від:</i>						
інших кишкових інфекцій хвороби, спричиненої вірусом імунодефіциту людини (ВІЛ)	7	2	5	2,352	1,310	3,473
Новоутворень Ендокринних хвороб, розладів харчування та порушень обміну речовин	2	2	–	0,665	1,282	–
Хвороб нервової системи	4	3	1	1,330	1,923	0,691
<i>з них від:</i> менінгіту	4	4	–	1,330	2,564	–
Хвороб органів дихання	7	3	4	2,389	2,009	2,803
<i>з них від:</i> пневмоній	6	3	3	2,057	2,009	2,112
Хвороб органів травлення	–	–	–	–	–	–
Природжених вад розвитку, деформацій та хромосомних аномалій	71	38	33	23,666	24,446	22,830
<i>з них від:</i>						
природженої гідроцефалії та spina bifida	3	2	1	0,997	1,281	0,691
інших природжених вад розвитку системи кровообігу	4	–	4	1,330	–	2,762
Окремих станів, що виникають в перинатальному періоді	121	70	51	40,301	45,017	35,241
<i>з них від:</i>						
пологових травм внутрішньоутробної гіпоксії та асфіксії під час пологів	3	2	1	0,997	1,282	0,691
Зовнішніх причин захворюваності та смерті	22	13	9	7,326	8,362	6,214
	7	3	4	2,352	1,923	2,803

6. ЗАХВОРЮВАНІСТЬ

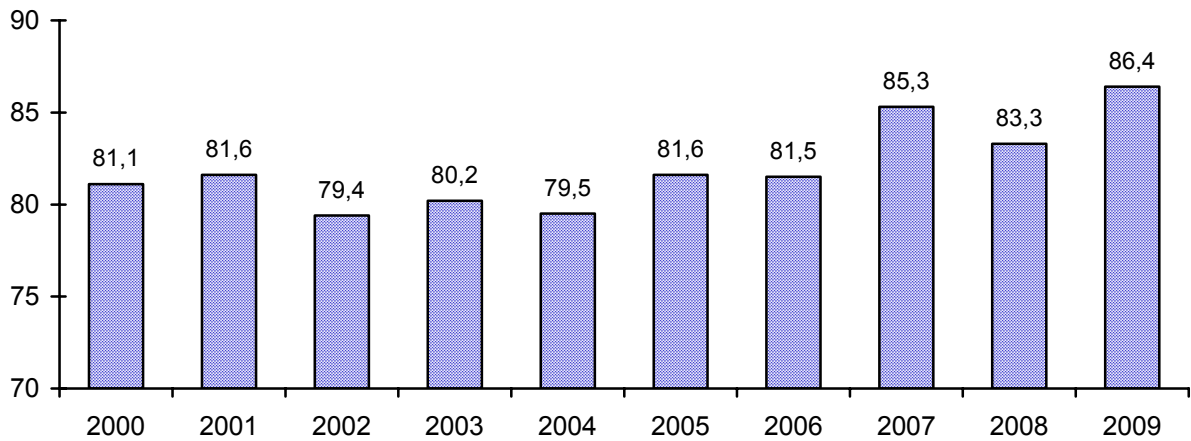
6.1. Захворюваність населення за класами хвороб

	2005	2008	2009	2005	2008	2009
	тисяч			на 100 тис. населення		
Кількість вперше зареєстрованих випадків захворювань¹	2087,3	2112,9	2188,3	81603,6	83250,8	86393,4
<i>у тому числі:</i>						
деякі інфекційні та паразитарні хвороби	63,1	56,9	58,4	2466,1	2243,0	2307,4
новоутворення хвороби крові, кровотворних органів та окремі порушення із залученням імунного механізму	11,2	12,7	14,1	439,1	502,1	555,6
ендокринні хвороби, розлади харчування, порушення обміну речовин	27,4	25,6	24,7	1070,0	1008,2	973,5
розлади психіки та поведінки	12,0	13,5	12,2	470,4	533,1	480,6
хвороби нервової системи	52,4	57,8	59,0	2046,9	2275,2	2330,4
хвороби ока та його придаткового апарату	115,3	112,8	116,1	4508,9	4444,9	4585,0
хвороби вуха та його соскоподібного відростка	82,0	86,0	87,7	3203,9	3389,7	3462,5
хвороби системи кровообігу	116,4	141,1	134,0	4551,5	5558,3	5291,3
хвороби органів дихання	1053,8	1046,2	1130,2	41197,8	41220,7	44620,4
хвороби органів травлення	84,7	89,3	81,9	3309,3	3517,0	3234,4
хвороби шкіри та підшкірної клітковини	110,4	119,6	120,3	4317,7	4714,0	4748,3
хвороби кістково-м'язової системи та сполучної тканини	109,3	102,4	102,6	4274,8	4035,3	4051,2
хвороби сечостатевої системи	111,4	114,0	112,4	4354,8	4491,6	4438,3
вагітність, пологи та післяпологовий період ²	29,9	26,8	26,1	4427,2	4045,1	3974,0
природжені вади розвитку, деформації та хромосомні аномалії	2,6	2,2	2,3	101,5	87,2	89,7
травми, отруєння та деякі інші наслідки дії зовнішніх чинників	82,0	81,1	80,5	3205,3	3194,7	3176,9
інші захворювання	6,6	5,4	5,6	260,3	213,8	220,1

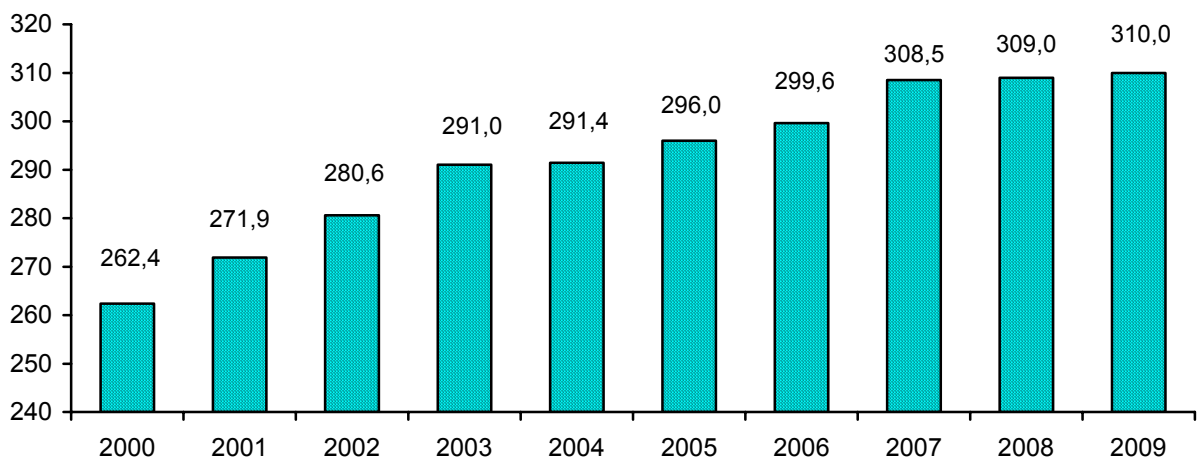
¹ У лікувально-профілактичних установах системи Міністерства охорони здоров'я.

² На 100 тисяч жінок фертильного віку (15-49 років).

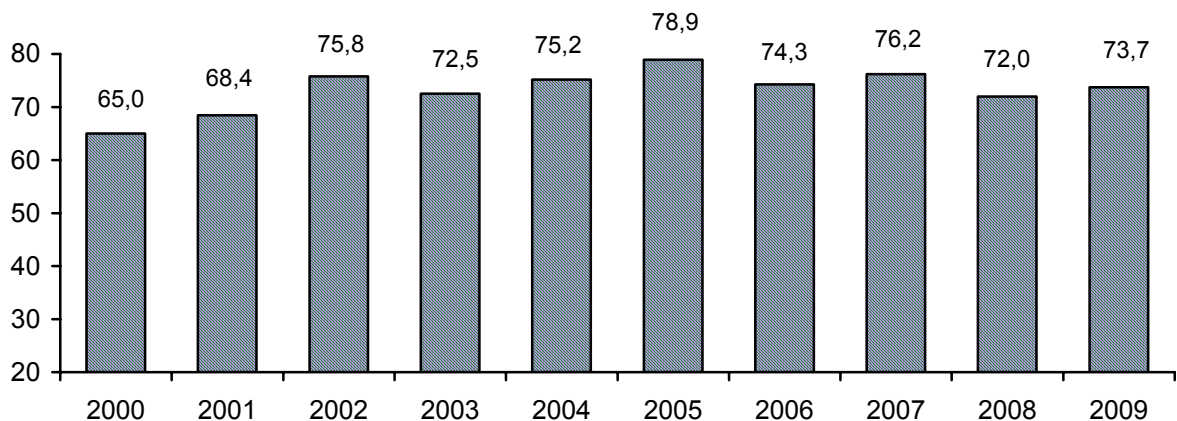
6.2. Кількість вперше зареєстрованих випадків захворювань, на 100 тис. населення, тисяч



6.3. Кількість хворих на злоякісні новоутворення з діагнозом, встановленим вперше, на 100 тис. населення



6.4. Кількість хворих на туберкульоз з діагнозом, встановленим вперше, на 100 тис. населення



6.5. Захворюваність дітей у віці до 15 років за класами хвороб

	2005	2008	2009	2005	2008	2009
	тисяч осіб			на 100 тис. дітей		
Кількість вперше зареєстрованих випадків захворювань¹	582,9	556,4	588,1	138191,3	138758,3	148154,8
<i>у тому числі:</i>						
деякі інфекційні та паразитарні хвороби	19,3	16,1	15,4	4573,5	4004,0	3890,6
новоутворення хвороби крові та кровотворних органів та окремі порушення із залученням імунного механізму	0,9	0,8	0,9	216,7	210,0	236,1
ендокринні хвороби, розлади харчування, порушення обміну речовин	7,0	7,8	7,3	1661,5	1949,0	1830,3
розлади психіки і поведінки	9,1	7,0	6,6	2158,4	1746,8	1665,1
хвороби нервової системи	2,8	2,7	2,6	664,8	680,6	668,9
хвороби ока та його придаткового апарату	5,2	4,3	4,7	1223,1	1073,1	1175,0
хвороби вуха та його соскоподібного відростка	20,6	19,4	18,9	4872,2	4825,3	4753,3
хвороби системи кровообігу	20,1	20,2	19,5	4770,1	5027,5	4900,9
хвороби органів дихання	1,4	1,8	1,7	328,8	447,2	435,6
хвороби органів травлення	409,3	394,0	429,5	97028,0	98248,3	108194,2
хвороби шкіри та підшкірної клітковини	24,0	24,0	21,5	5694,4	5993,2	5418,4
хвороби кістково-м'язової системи та сполучної тканини	23,7	24,0	23,6	5606,9	5980,2	5933,1
хвороби сечостатевої системи	10,7	8,0	8,7	2542,2	2000,4	2193,6
природжені вади розвитку, деформації та хромосомні аномалії	9,7	10,4	10,8	2308,7	2604,2	2730,7
травми, отруєння та деякі інші наслідки дії зонішніх чинників	1,9	1,8	1,9	452,3	440,2	478,4
інші захворювання	12,4	10,4	10,6	2942,2	2594,9	266,7
	4,8	3,7	3,9	1147,5	933,5	983,9

¹ У лікувально-профілактичних установах системи Міністерства охорони здоров'я.

6.6. Кількість осіб¹, вперше визнаних інвалідами, за причинами інвалідності

	2005	2008	2009	2005	2008	2009
	осіб			на 10 тис. населення		
Усього	11290	10851	10812	54,8	51,6	51,4
<i>у тому числі у зв'язку з хворобами:</i>						
деякі інфекційні та паразитарні хвороби	846	812	840	4,1	3,9	4,0
новоутворення	1559	1614	1571	7,6	7,7	7,5
хвороби крові й кровотворних органів та окремі порушення із залученням імунного механізму	22	21	22	0,1	0,1	0,1
ендокринні хвороби, розлади харчування, порушення обміну речовин	539	471	496	2,6	2,2	2,4
розлади психіки та поведінки	701	673	707	3,4	3,2	3,4
хвороби нервової системи	522	625	628	2,5	3,0	3,0
хвороби ока та його придаткового апарату	488	454	467	2,4	2,2	2,2
хвороби вуха та соскоподібного відростка	60	68	82	0,3	0,3	0,4
хвороби системи кровообігу	2772	2380	2322	13,5	11,3	11,0
хвороби органів дихання	718	680	749	3,5	3,2	3,6
хвороби органів травлення	420	382	349	2,0	1,8	1,6
хвороби кістково-м'язової системи та сполучної тканини	1101	1093	1143	5,3	5,2	5,4
хвороби сечостатевої системи	242	200	198	1,2	1,0	0,9
травми, отруєння та деякі інші наслідки дії зовнішніх чинників	1054	1033	863	5,1	4,9	4,1
інші захворювання	246	345	375	1,2	1,6	1,8

¹ Населення у віці 18 років і старше.

6.7. Кількість дітей у віці до 18 років, які вперше стали інвалідами, за причинами інвалідності

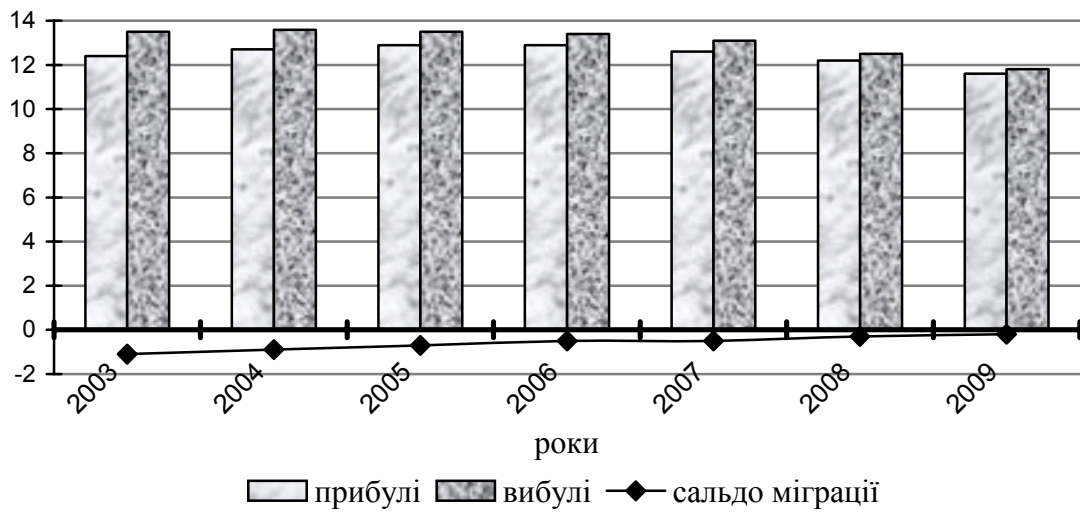
	2005	2008	2009	2005	2008	2009
	осіб			на 10 тис. дітей		
Усього	1564	1111	1073	31,4	21,8	21,6
деякі інфекційні та паразитарні хвороби	17	14	21	0,3	0,3	0,4
новоутворення	71	44	51	1,4	0,9	1,0
хвороби крові й кровотворних органів та окремі порушення із залученням імунного механізму	20	8	12	0,4	0,2	0,2
ендокринні хвороби, розлади харчування, порушення обміну речовин	83	87	87	1,7	1,7	1,8
розлади психіки та поведінки	235	134	143	4,7	2,6	2,9
хвороби центральної нервової системи	218	164	170	4,4	3,2	3,4
хвороби ока та його придаткового апарату	94	41	55	1,9	0,8	1,1
хвороби вуха та соскоподібного відростку	77	78	34	1,5	1,5	0,7
хвороби системи кровообігу	24	8	22	0,5	0,2	0,5
хвороби органів дихання	103	42	46	2,1	0,8	0,9
хвороби органів травлення	33	18	31	0,7	0,4	0,6
хвороби шкіри та підшкірної клітковини	8	5	9	0,2	0,1	0,2
хвороби кістково-м'язової системи та	120	106	67	2,4	2,1	1,3
хвороби сечостатевої системи	47	32	21	0,9	0,6	0,4
природжені вади розвитку, деформації та хромосомні аномалії	377	298	276	7,6	5,9	5,6
травми, отруєння та деякі інші наслідки дії зовнішніх чинників	37	26	28	0,7	0,5	0,6

7. МІГРАЦІЯ

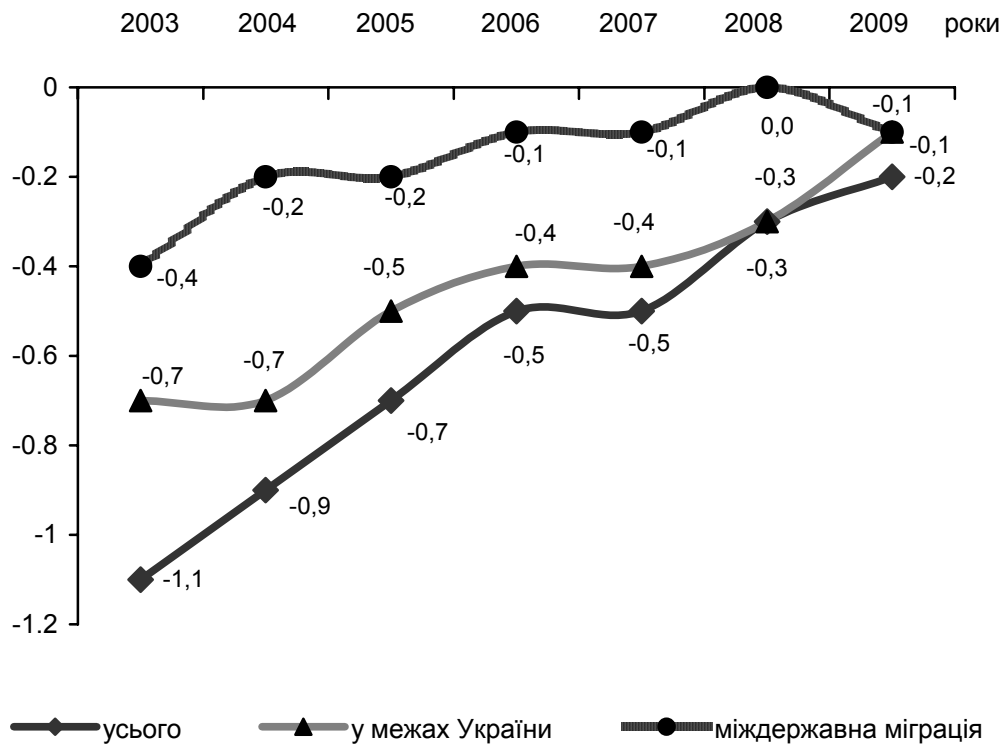
7.1. Основні показники міграції населення

	2002	2003	2004	2005	2006	2007	2008	2009
Міські поселення та сільська місцевість								
Кількість прибулих осіб на 1000 осіб наявного населення	32868	32293	32919	33187	33248	32293	31106	29511
Кількість вибулих осіб на 1000 осіб наявного населення	12,5	12,4	12,7	12,9	12,9	12,6	12,2	11,6
Міграційний приріст осіб на 1000 осіб наявного населення	36165	35201	35357	34910	34491	33490	31837	30054
Кількість вибулих осіб на 1000 осіб наявного населення	13,8	13,5	13,6	13,5	13,4	13,1	12,5	11,8
Міграційний приріст осіб на 1000 осіб наявного населення	-3297	-2908	-2438	-1723	-1243	-1197	-731	-543
Валова міграція осіб на 1000 осіб наявного населення	-1,3	-1,1	-0,9	-0,7	-0,5	-0,5	-0,3	-0,2
Валова міграція осіб на 1000 осіб наявного населення	69033	67494	68276	68097	67739	65783	62943	59565
Валова міграція осіб на 1000 осіб наявного населення	26,3	25,9	26,3	26,4	26,3	25,7	24,7	23,4
Міські поселення								
Кількість прибулих осіб на 1000 осіб наявного населення	23202	23370	24462	24555	23820	22852	21807	20175
Кількість вибулих осіб на 1000 осіб наявного населення	14,9	15,0	15,8	15,8	15,4	14,8	14,1	13,0
Міграційний приріст осіб на 1000 осіб наявного населення	23934	23157	23447	22415	22751	22021	21116	19855
Кількість вибулих осіб на 1000 осіб наявного населення	15,4	14,9	15,1	14,5	14,7	14,2	13,7	12,8
Міграційний приріст осіб на 1000 осіб наявного населення	-732	213	1015	2140	1069	831	691	320
Валова міграція осіб на 1000 осіб наявного населення	-0,5	0,1	0,7	1,4	0,7	0,6	0,4	0,2
Валова міграція осіб на 1000 осіб наявного населення	47136	46527	47909	46970	46571	44873	42923	40030
Валова міграція осіб на 1000 осіб наявного населення	30,3	29,9	30,9	30,3	30,1	29,0	27,8	25,8
Сільська місцевість								
Кількість прибулих осіб на 1000 осіб наявного населення	9666	8923	8457	8632	9428	9441	9299	9336
Кількість вибулих осіб на 1000 осіб наявного населення	9,1	8,5	8,1	8,4	9,2	9,3	9,2	9,3
Міграційний приріст осіб на 1000 осіб наявного населення	12231	12044	11910	12495	11740	11469	10721	10199
Кількість вибулих осіб на 1000 осіб наявного населення	11,5	11,5	11,4	12,1	11,4	11,3	10,6	10,2
Міграційний приріст осіб на 1000 осіб наявного населення	-2565	-3121	-3453	-3863	-2312	-2028	-1422	-863
Валова міграція осіб на 1000 осіб наявного населення	-2,4	-3,0	-3,3	-3,7	-2,2	-2,0	-1,4	-0,9
Валова міграція осіб на 1000 осіб наявного населення	21897	20967	20367	21127	21168	20910	20020	19535
Валова міграція осіб на 1000 осіб наявного населення	20,6	20,0	19,5	20,5	20,6	20,6	19,8	19,5

7.2. Динаміка основних показників міграції населення, на 1000 осіб наявного населення



7.3. Динаміка сальдо міграції за напрямками міграції, на 1000 осіб наявного населення



7.4. Загальні підсумки міграції населення у Львівській області за напрямками

(осіб)

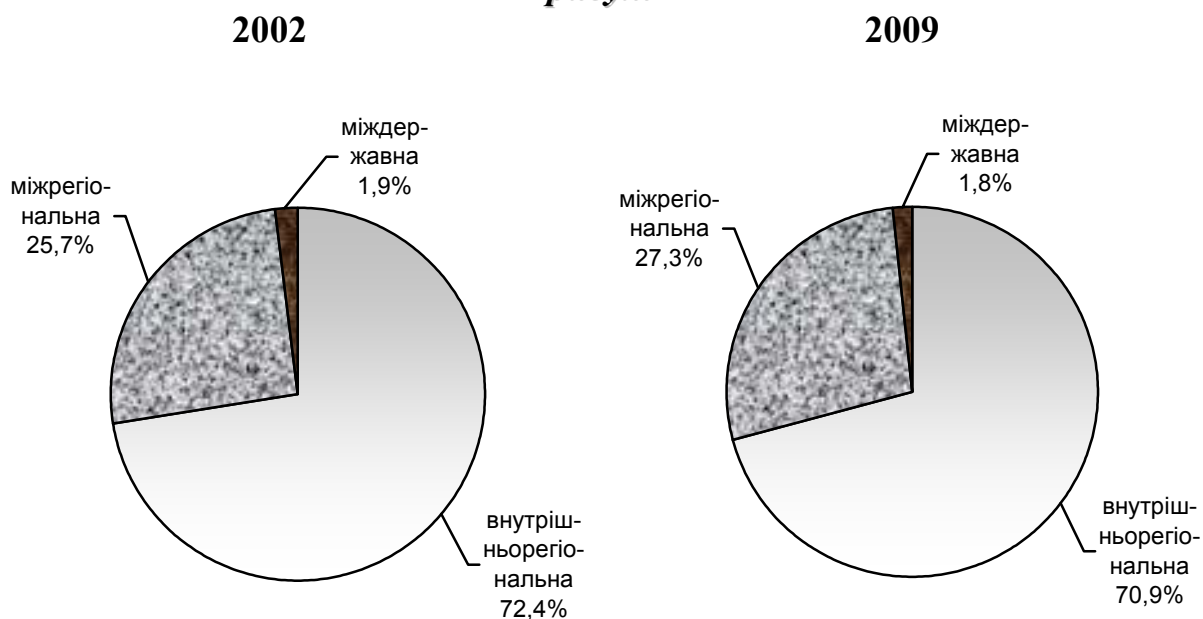
	2008			2009		
	кількість прибулих	кількість вибулих	сальдо міграції	кількість прибулих	кількість вибулих	сальдо міграції
Міські поселення та сільська місцевість						
Усього	31106	31837	-731	29511	30054	-543
у тому числі:						
у межах України	30557	31255	-698	28982	29418	-436
внутрішньо-						
регіональна	22105	22105	х	20924	20924	х
міжрегіональна	8452	9150	-698	8058	8494	-436
міждержавна міграція	549	582	-33	529	636	-107
з країнами СНД	413	192	221	370	171	199
з іншими країнами	127	384	-257	159	465	-306
Міські поселення						
Усього	21807	21116	691	20175	19855	320
у тому числі:						
у межах України	21397	20644	753	19791	19393	398
внутрішньо-						
регіональна	14546	13723	823	13398	12944	454
міжрегіональна	6851	6921	-70	6393	6449	-56
міждержавна міграція	410	472	-62	384	462	-78
з країнами СНД	301	149	152	256	121	135
з іншими країнами	104	319	-215	128	341	-213
Сільська місцевість						
Усього	9299	10721	-1422	9336	10199	-863
у тому числі:						
у межах України	9160	10611	-1451	9191	10025	-834
внутрішньо-						
регіональна	7559	8382	-823	7526	7980	-454
міжрегіональна	1601	2229	-628	1665	2045	-380
міждержавна міграція	139	110	29	145	174	-29
з країнами СНД	112	43	69	114	50	64
з іншими країнами	23	65	-42	31	124	-93

Продовження табл. 7.4
(на 1000 осіб наявного населення)

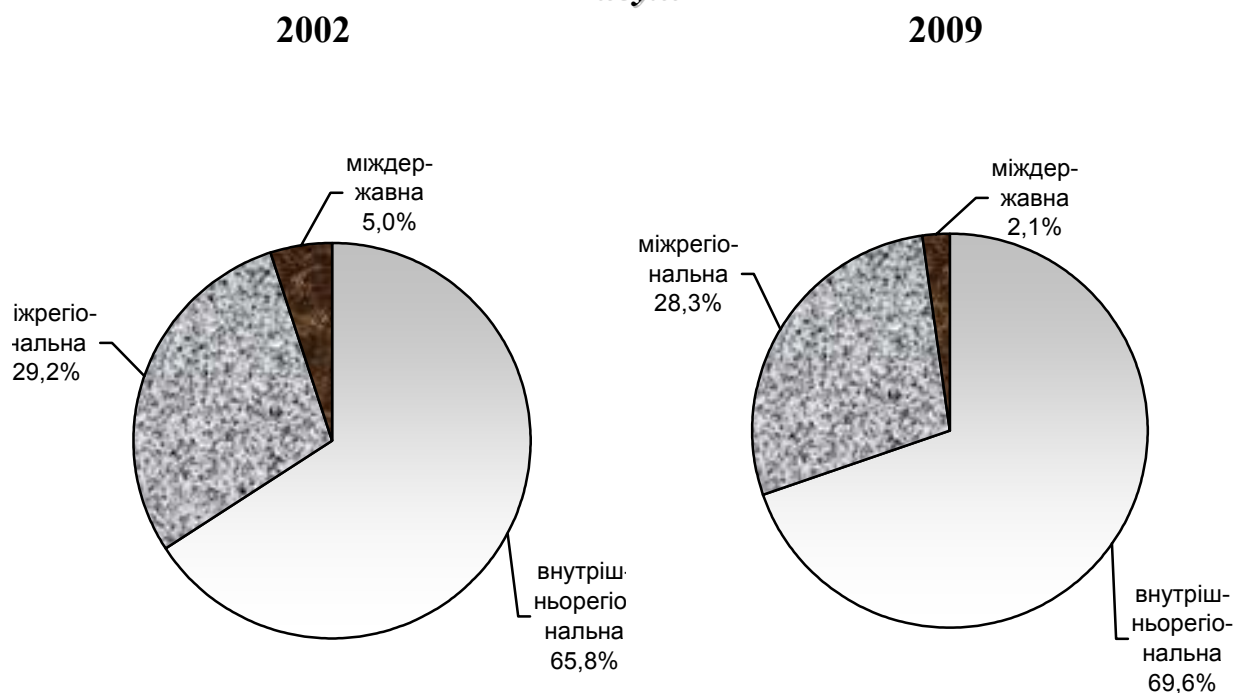
	2008			2009		
	кількість прибулих	кількість вибулих	сальдо міграції	кількість прибулих	кількість вибулих	сальдо міграції
Міські поселення та сільська місцевість						
Усього	12,2	12,5	-0,3	11,6	11,8	-0,2
у тому числі:						
у межах України	12,0	12,3	-0,3	11,4	11,5	-0,1
внутрішньо-						
регіональна	8,7	8,7	х	8,2	8,2	х
міжрегіональна	3,3	3,6	-0,3	3,2	3,3	-0,1
міждержавна міграція	0,2	0,2	0,0	0,2	0,3	-0,1
з країнами СНД	0,2	0,1	0,1	0,1	0,1	0,0
з іншими країнами	0,0	0,1	-0,1	0,1	0,2	-0,1
Міські поселення						
Усього	14,1	13,6	0,4	13,0	12,8	0,2
у тому числі:						
у межах України	13,8	13,4	0,4	12,8	12,5	0,3
внутрішньо-						
регіональна	9,4	8,9	0,5	8,7	8,4	0,3
міжрегіональна	4,4	4,5	-0,1	4,1	4,1	0,0
міждержавна міграція	0,3	0,3	0,0	0,2	0,3	-0,1
з країнами СНД	0,2	0,1	0,1	0,1	0,1	0,0
з іншими країнами	0,1	0,2	-0,1	0,1	0,2	-0,1
Сільська місцевість						
Усього	9,2	10,6	-1,4	9,3	10,2	-0,9
у тому числі:						
у межах України	9,1	10,5	-1,4	9,2	10,0	-0,8
внутрішньо-						
регіональна	7,5	8,3	-0,8	7,5	8,0	-0,5
міжрегіональна	1,6	2,2	-0,6	1,7	2,0	-0,3
міждержавна міграція	0,1	0,1	0,0	0,1	0,2	-0,1
з країнами СНД	0,1	0,0	0,1	0,1	0,1	0,0
з іншими країнами	0,0	0,1	-0,1	0,0	0,1	-0,1

7.5. Розподіл міграції населення Львівської області за напрямками, %

Прибулі



Вибулі



7.6. Міграція населення за районами та містами обласного значення у 2009 році

	Кількість прибулих	Кількість вибулих	Сальдо міграції	Кількість прибулих	Кількість вибулих	Сальдо міграції
	осіб			на 1000 осіб наявного населення		
Усі потоки						
Львівська область	29511	30054	-543	11,6	11,8	-0,2
Бродівський	850	878	-28	13,9	14,4	-0,5
Буський	436	485	-49	9,3	10,4	-1,1
Городоцький	521	449	72	7,4	6,4	1,0
Дрогобицький	778	577	201	10,5	7,8	2,7
Жидачівський	861	1051	-190	11,8	14,4	-2,6
Жовківський	1531	1334	197	14,0	12,2	1,8
Золочівський	879	947	-68	12,5	13,4	-0,9
Кам'янка-Бузький	508	603	-95	8,8	10,4	-1,6
Миколаївський	569	764	-195	8,9	12,0	-3,1
Мостиський	353	492	-139	6,1	8,5	-2,4
Перемишлянський	289	405	-116	7,0	9,8	-2,8
Пустомитівський	1248	607	641	11,2	5,4	5,8
Радехівський	464	623	-159	9,5	12,7	-3,2
Самбірський	814	998	-184	11,6	14,2	-2,6
Сколівський	549	538	11	11,6	11,4	0,2
Сокальський	1172	1152	20	12,4	12,2	0,2
Старосамбірський	1131	1108	23	14,4	14,1	0,3
Стрийський	775	616	159	12,5	9,9	2,6
Турківський	384	640	-256	7,6	12,7	-5,1
Яворівський	1115	1235	-120	9,1	10,1	-1,0
Львів	9192	9297	-105	12,1	12,2	-0,1
Борислав	371	407	-36	9,9	10,9	-1,0
Дрогобич	1230	1647	-417	12,4	16,6	-4,2
Моршин ¹	60	84	-24	13,1	18,3	-5,2
Новий Розділ	583	374	209	20,6	13,2	7,4
Самбір	660	544	116	18,8	15,5	3,3
Стрий	863	849	14	14,3	14,1	0,2
Трускавець ¹	296	300	-4	13,9	14,1	-0,2
Червоноград	1029	1050	-21	12,4	12,7	-0,3

Продовження табл. 7.6

	Кількість прибулих	Кількість вибулих	Сальдо міграції	Кількість прибулих	Кількість вибулих	Сальдо міграції
	осіб			на 1000 осіб наявного населення		
Внутрішньорегіональна міграція						
Львівська область	20924	20924	x	8,2	8,2	x
Бродівський	533	533	–	8,7	8,7	–
Буський	359	391	-32	7,7	8,4	-0,7
Городоцький	414	367	47	5,9	5,2	0,7
Дрогобицький	642	458	184	8,6	6,1	2,5
Жидачівський	636	773	-137	8,7	10,6	-1,9
Жовківський	1142	1023	119	10,5	9,4	1,1
Золочівський	642	609	33	9,1	8,6	0,5
Кам'янка-Бузький	441	491	-50	7,6	8,5	-0,9
Миколаївський	494	635	-141	7,8	10,0	-2,2
Мостиський	291	393	-102	5,0	6,8	-1,8
Перемишлянський	239	319	-80	5,8	7,8	-2,0
Пустомитівський	1057	473	584	9,4	4,2	5,2
Радехівський	342	459	-117	7,0	9,4	-2,4
Самбірський	675	826	-151	9,6	11,8	-2,2
Сколівський	445	427	18	9,5	9,1	0,4
Сокальський	948	830	118	10,1	8,8	1,3
Старосамбірський	963	944	19	12,2	12,0	0,2
Стрийський	589	449	140	9,5	7,2	2,3
Турківський	250	381	-131	4,9	7,5	-2,6
Яворівський	909	971	-62	7,4	7,9	-0,5
Львів	5109	5425	-316	6,7	7,1	-0,4
Борислав	278	305	-27	7,4	8,1	-0,7
Дрогобич	959	1252	-293	9,7	12,6	-2,9
Моршин ¹	43	66	-23	9,3	14,2	-4,9
Новий Розділ	464	297	167	16,4	10,5	5,9
Самбір	568	418	150	16,2	11,9	4,3
Стрий	572	542	30	9,5	9,0	0,5
Трускавець ¹	197	218	-21	9,3	10,3	-1,0
Червоноград	723	649	74	8,7	7,8	0,9

Продовження табл. 7.6

	Кількість прибулих	Кількість вибулих	Сальдо міграції	Кількість прибулих	Кількість вибулих	Сальдо міграції
	осіб			на 1000 осіб наявного населення		
Зовнішня міграція						
Львівська область	8587	9130	-543	3,4	3,6	-0,2
Бродівський	317	345	-28	5,2	5,7	-0,5
Буський	77	94	-17	1,6	2,0	-0,4
Городоцький	107	82	25	1,5	1,2	0,3
Дрогобицький	136	119	17	1,8	1,6	0,2
Жидачівський	225	278	-53	3,1	3,8	-0,7
Жовківський	389	311	78	3,5	2,8	0,7
Золочівський	237	338	-101	3,4	4,8	-1,4
Кам'янка-Бузький	67	112	-45	1,1	1,9	-0,8
Миколаївський	75	129	-54	1,2	2,0	-0,8
Мостиський	62	99	-37	1,1	1,7	-0,6
Перемишлянський	50	86	-36	1,2	2,1	-0,9
Пустомитівський	191	134	57	1,7	1,2	0,5
Радехівський	122	164	-42	2,5	3,3	-0,8
Самбірський	139	172	-33	2,0	2,5	-0,5
Сколівський	104	111	-7	2,2	2,3	-0,1
Сокальський	224	322	-98	2,4	3,4	-1,0
Старосамбірський	168	164	4	2,1	2,1	0,0
Стрийський	186	167	19	3,0	2,7	0,3
Турківський	134	259	-125	2,6	5,1	-2,5
Яворівський	206	264	-58	1,7	2,2	-0,5
Львів	4083	3872	211	5,4	5,1	0,3
Борислав	93	102	-9	2,5	2,7	-0,2
Дрогобич	271	395	-124	2,7	4,0	-1,3
Моршин ¹	17	18	-1	3,7	3,9	-0,2
Новий Розділ	119	77	42	4,2	2,7	1,5
Самбір	92	126	-34	2,6	3,6	-1,0
Стрий	291	307	-16	4,8	5,1	-0,3
Трускавець ¹	99	82	17	4,7	3,9	0,8
Червоноград	306	401	-95	3,7	4,8	-1,1

¹ Для розрахунку відносних показників взято кількість постійного населення.

8. МІЖРЕГІОНАЛЬНІ ПОРІВНЯННЯ

8.1. Кількість адміністративно-територіальних одиниць на 1 січня 2010 року

	Райони	Міста	У т.ч. спеціального статусу, республіканського та обласного значення	Райони у містах	Селища міського типу	Сільські Ради	Сільські населені пункти
Україна	490	459	179	118	885	10278	28471
Автономна Республіка Крим	14	16	11	3	56	243	949
Вінницька	27	18	6	3	29	661	1466
Волинська	16	11	4	–	22	379	1054
Дніпропетровська	22	20	13	18	46	288	1435
Донецька	18	52	28	21	131	253	1118
Житомирська	23	11	5	2	43	579	1613
Закарпатська	13	11	5	–	19	307	579
Запорізька	20	14	5	7	22	263	915
Івано-Франківська	14	15	5	–	24	477	765
Київська	25	26	12	–	30	605	1127
Кіровоградська	21	12	4	2	27	376	1003
Луганська	18	37	14	4	109	206	783
Львівська	20	44	9	6	34	632	1850
Миколаївська	19	9	5	4	17	287	894
Одеська	26	19	7	8	33	439	1127
Полтавська	25	15	5	5	21	467	1815
Рівненська	16	11	4	–	16	338	1000
Сумська	18	15	7	2	20	384	1466
Тернопільська	17	18	1	–	17	580	1023
Харківська	27	17	7	9	61	381	1681
Херсонська	18	9	3	3	31	259	658
Хмельницька	20	13	6	–	24	568	1414
Черкаська	20	16	6	2	15	525	824
Чернівецька	11	11	2	3	8	252	398
Чернігівська	22	16	3	2	29	525	1485
м.Київ	–	1	1	10	–	–	–
Севастополь (міськрада)	–	2	1	4	1	4	29

8.2. Кількість наявного населення

(на 1 січня; осіб)

	Усе населення		Міське		Сільське	
	2009	2010	2009	2010	2009	2010
Україна	46143714	45962947	31587203	31524795	14556511	14438152
Автономна						
Республіка Крим	1967260	1965305	1237712	1235854	729548	729451
Вінницька	1659975	1650608	812605	814224	847370	836384
Волинська	1036221	1036665	532721	535367	503500	501298
Дніпропетровська	3374228	3355481	2816169	2801294	558059	554187
Донецька	4500477	4466740	4072110	4042858	428367	423882
Житомирська	1294225	1285849	744210	742184	550015	543665
Закарпатська	1243363	1244828	461870	462567	781493	782261
Запорізька	1821292	1811664	1397071	1391582	424221	420082
Івано-Франківська	1381062	1380716	594723	596424	786339	784292
Київська	1727873	1721764	1049763	1052069	678110	669695
Кіровоградська	1027027	1017782	631698	627900	395329	389882
Луганська	2331794	2311617	2019556	2003174	312238	308443
Львівська	2552929	2549617	1547213	1547989	1005716	1001628
Миколаївська	1195838	1189516	808874	804735	386964	384781
Одеська	2392176	2391022	1592311	1595142	799865	795880
Полтавська	1511414	1499567	916102	912485	595312	587082
Рівненська	1150962	1151624	548573	550234	602389	601390
Сумська	1184034	1172317	792412	787620	391622	384697
Тернопільська	1093332	1088865	474055	474696	619277	614169
Харківська	2782422	2769089	2221552	2214078	560870	555011
Херсонська	1099200	1093431	672026	668487	427174	424944
Хмельницька	1341371	1333957	723777	726168	617594	607789
Черкаська	1304250	1295218	726772	724108	577478	571110
Чернівецька	904060	904371	377148	379250	526912	525121
Чернігівська	1121329	1109747	693702	691982	427627	417765
м.Київ	2765531	2785131	2765531	2785131	x	x
Севастополь (міськрада)	380069	380456	356947	357193	23122	23263

8.3. Народжуваність, смертність та природний приріст, скорочення (-) населення

(осіб)

	2008			2009		
	кількість народжених	кількість померлих	природний приріст, скорочення (-)	кількість народжених	кількість померлих	природний приріст, скорочення (-)
Україна	510589	754460	-243871	512525	706739	-194214
Автономна Республіка Крим	23353	30635	-7282	23524	28501	-4977
Вінницька	17915	28492	-10577	18053	26873	-8820
Волинська	15301	15594	-293	15290	14628	662
Дніпропетровська	37383	59781	-22398	37309	54973	-17664
Донецька	44394	81948	-37554	43373	75251	-31878
Житомирська	14641	23760	-9119	15108	21971	-6863
Закарпатська	18292	16155	2137	18219	15587	2632
Запорізька	18901	30127	-11226	18409	28154	-9745
Івано-Франківська	16983	18385	-1402	17333	17565	-232
Київська	20195	30946	-10751	20616	28869	-8253
Кіровоградська	10538	19272	-8734	10916	17793	-6877
Луганська	22259	42181	-19922	21671	39226	-17555
Львівська	29007	35126	-6119	30079	32848	-2769
Миколаївська	13378	19955	-6577	13093	18698	-5605
Одеська	28780	37951	-9171	28986	35859	-6873
Полтавська	14748	27968	-13220	14755	26807	-12052
Рівненська	17089	16245	844	17544	15415	2129
Сумська	10835	22301	-11466	10681	21160	-10479
Тернопільська	12388	16200	-3812	12404	15652	-3248
Харківська	27207	45109	-17902	27226	42544	-15318
Херсонська	12473	18016	-5543	12323	16883	-4560
Хмельницька	14822	22943	-8121	14690	21766	-7076
Черкаська	12466	23386	-10920	12594	22001	-9407
Чернівецька	11067	12194	-1127	11050	11665	-615
Чернігівська	10039	23782	-13743	10534	22232	-11698
м.Київ	31965	30067	1898	32488	28292	4196
Севастополь (міська рада)	4170	5941	-1771	4257	5526	-1269

Продовження табл. 8.3
(на 1000 осіб наявного населення)

	2008			2009		
	кількість народжених	кількість померлих	природний приріст, скорочення (-)	кількість народжених	кількість померлих	природний приріст, скорочення (-)
Україна	11,0	16,3	-5,3	11,1	15,3	-4,2
Автономна Республіка Крим	11,9	15,6	-3,7	12,0	14,5	-2,5
Вінницька	10,8	17,1	-6,3	10,9	16,2	-5,3
Волинська	14,8	15,0	-0,2	14,8	14,1	0,7
Дніпропетровська	11,0	17,7	-6,7	11,1	16,3	-5,2
Донецька	9,8	18,1	-8,3	9,7	16,8	-7,1
Житомирська	11,3	18,3	-7,0	11,7	17,0	-5,3
Закарпатська	14,7	13,0	1,7	14,6	12,5	2,1
Запорізька	10,3	16,5	-6,2	10,1	15,5	-5,4
Івано-Франківська	12,3	13,3	-1,0	12,6	12,7	-0,1
Київська	11,7	17,9	-6,2	12,0	16,7	-4,7
Кіровоградська	10,2	18,6	-8,4	10,7	17,4	-6,7
Луганська	9,5	18,0	-8,5	9,3	16,9	-7,6
Львівська	11,3	13,7	-2,4	11,8	12,9	-1,1
Миколаївська	11,2	16,6	-5,4	11,0	15,7	-4,7
Одеська	12,0	15,9	-3,9	12,1	15,0	-2,9
Полтавська	9,7	18,4	-8,7	9,8	17,8	-8,0
Рівненська	14,8	14,1	0,7	15,2	13,4	1,8
Сумська	9,1	18,7	-9,6	9,1	18,0	-8,9
Тернопільська	11,3	14,8	-3,5	11,4	14,3	-2,9
Харківська	9,8	16,2	-6,4	9,8	15,3	-5,5
Херсонська	11,3	16,3	-5,0	11,2	15,4	-4,2
Хмельницька	11,0	17,0	-6,0	11,0	16,3	-5,3
Черкаська	9,5	17,9	-8,4	9,7	16,9	-7,2
Чернівецька	12,2	13,5	-1,3	12,2	12,9	-0,7
Чернігівська	8,9	21,1	-12,2	9,4	19,9	-10,5
м.Київ	11,6	10,9	0,7	11,7	10,2	1,5
Севастополь (міськрада)	11,0	15,6	-4,6	11,2	14,5	-3,3

8.4. Середня очікувана тривалість життя при народженні

(років)

	2006-2007			2007-2008			2008-2009		
	обидві статі	чоловіки	жінки	обидві статі	чоловіки	жінки	обидві статі	чоловіки	жінки
Україна	68,25	62,51	74,22	68,27	62,51	74,28	69,29	63,79	74,86
Автономна Республіка Крим	67,96	62,00	74,02	68,05	62,17	74,01	69,30	63,74	74,75
Вінницька	69,02	63,20	75,02	69,20	63,32	75,33	70,37	64,91	75,83
Волинська	68,64	62,64	75,17	68,64	62,48	75,33	69,51	63,65	75,78
Дніпропетровська	66,72	60,85	72,83	66,73	60,90	72,76	67,85	62,21	73,54
Донецька	66,71	60,62	73,12	66,47	60,35	72,98	67,65	61,79	73,68
Житомирська	66,47	60,28	73,40	66,48	60,21	73,53	67,77	61,77	74,24
Закарпатська	68,48	64,13	72,99	68,38	63,90	73,04	69,17	64,75	73,69
Запорізька	68,26	62,38	74,26	68,41	62,56	74,38	69,64	64,18	74,98
Івано-Франківська	70,59	64,95	76,34	70,70	65,22	76,33	71,67	66,39	77,03
Київська	66,81	60,68	73,46	66,98	60,86	73,62	68,17	62,28	74,36
Кіровоградська	67,07	61,19	73,27	66,87	60,86	73,24	67,74	61,94	73,80
Луганська	67,54	61,80	73,52	67,48	61,70	73,50	68,35	62,74	74,05
Львівська	70,70	65,09	76,60	70,62	65,01	76,51	71,58	66,30	76,96
Миколаївська	67,08	61,23	73,21	66,86	60,97	73,10	67,65	62,08	73,32
Одеська	66,66	61,56	71,96	67,00	61,96	72,20	68,05	63,26	72,86
Полтавська	68,62	62,79	74,74	68,44	62,66	74,50	69,29	63,81	74,86
Рівненська	68,99	63,23	75,11	68,90	62,97	75,36	69,63	63,98	75,58
Сумська	68,56	62,65	74,75	68,47	62,56	74,67	69,20	63,53	75,01
Тернопільська	71,08	65,56	76,71	71,34	65,80	76,92	72,04	66,56	77,44
Харківська	69,20	63,76	74,61	69,19	63,71	74,61	70,11	64,87	75,21
Херсонська	67,16	61,17	73,48	67,00	60,99	73,43	67,94	62,26	73,83
Хмельницька	68,95	63,07	75,15	69,21	63,25	75,50	70,08	64,44	75,86
Черкаська	68,75	63,04	74,65	68,80	63,03	74,76	69,85	64,36	75,37
Чернівецька	70,82	65,81	75,76	70,97	65,89	76,06	71,83	66,94	76,61
Чернігівська	66,75	59,96	74,43	66,80	59,87	74,69	67,89	61,31	75,11
м.Київ	71,27	66,26	75,99	71,52	66,50	76,28	72,72	68,04	77,02
Севастополь (міськрада)	68,64	62,33	74,72	68,55	62,31	74,55	69,67	63,73	75,20

8.5. Шлюбність та розлучуваність

(одиниць)

	2008		2009	
	кількість зареєстрованих шлюбів	кількість зареєстрованих розлучень	кількість зареєстрованих шлюбів	кількість зареєстрованих розлучень
Україна	321992	166845	318198	145439
Автономна Республіка Крим	14498	7231	14309	6762
Вінницька	11508	5945	11270	5461
Волинська	7375	2664	7109	2521
Дніпропетровська	23493	13462	23007	11705
Донецька	29887	18275	29311	15431
Житомирська	9003	4616	8750	3802
Закарпатська	9192	2831	8875	2387
Запорізька	12260	7259	11674	6472
Івано-Франківська	9986	4125	9948	3563
Київська	13679	6976	13257	5931
Кіровоградська	6183	3974	6078	3285
Луганська	15617	9599	15058	7653
Львівська	17963	6129	17657	5904
Миколаївська	8145	5053	7957	3959
Одеська	17770	8963	17533	7695
Полтавська	9659	6029	9839	5117
Рівненська	8434	3069	8095	2755
Сумська	7023	4150	7008	3585
Тернопільська	7666	3100	7645	2859
Харківська	19110	10744	18707	8936
Херсонська	7178	4188	7374	3613
Хмельницька	9370	4608	8954	4239
Черкаська	8451	4888	8482	4581
Чернівецька	6741	3195	7158	2921
Чернігівська	6598	3806	6883	3311
м.Київ	21694	10091	22774	9285
Севастополь (міськрада)	3509	1875	3486	1706

Продовження табл. 8.5
(на 1000 осіб наявного населення)

	2008		2009	
	кількість зареєстрованих шлюбів	кількість зареєстрованих розлучень	кількість зареєстрованих шлюбів	кількість зареєстрованих розлучень
Україна	7,0	3,6	6,9	3,2
Автономна Республіка Крим	7,4	3,7	7,3	3,4
Вінницька	6,9	3,6	6,8	3,3
Волинська	7,1	2,6	6,9	2,4
Дніпропетровська	6,9	4,0	6,8	3,5
Донецька	6,6	4,0	6,5	3,4
Житомирська	6,9	3,6	6,8	2,9
Закарпатська	7,4	2,3	7,1	1,9
Запорізька	6,7	4,0	6,4	3,6
Івано-Франківська	7,2	3,0	7,2	2,6
Київська	7,9	4,0	7,7	3,4
Кіровоградська	6,0	3,8	5,9	3,2
Луганська	6,7	4,1	6,5	3,3
Львівська	7,0	2,4	6,9	2,3
Миколаївська	6,8	4,2	6,7	3,3
Одеська	7,4	3,7	7,3	3,2
Полтавська	6,4	4,0	6,5	3,4
Рівненська	7,3	2,7	7,0	2,4
Сумська	5,9	3,5	5,9	3,0
Тернопільська	7,0	2,8	7,0	2,6
Харківська	6,9	3,9	6,7	3,2
Херсонська	6,5	3,8	6,7	3,3
Хмельницька	7,0	3,4	6,7	3,2
Черкаська	6,5	3,7	6,5	3,5
Чернівецька	7,5	3,5	7,9	3,2
Чернігівська	5,8	3,4	6,2	3,0
м.Київ	7,9	3,7	8,2	3,3
Севастополь (міськрада)	9,2	4,9	9,2	4,5

8.6. Коефіцієнти народжуваності за віком матері у 2009 році

(кількість народжених на 1000 жінок відповідного віку)

	15-49 ¹	15-19 ¹	20-24	25-29	30-34	35-39	40-44	45-49 ¹
Україна	43,1	31,2	94,8	89,0	54,1	21,5	3,8	0,2
Автономна								
Республіка Крим	46,1	28,2	93,6	97,5	62,6	27,4	4,6	0,1
Вінницька	44,0	34,2	103,4	91,2	53,3	19,1	3,6	0,1
Волинська	57,1	30,8	128,6	112,7	69,0	28,4	6,6	0,3
Дніпропетровська	42,4	34,2	92,2	86,6	54,2	22,2	3,6	0,1
Донецька	37,8	30,6	81,6	76,8	48,2	18,6	3,0	0,1
Житомирська	47,1	34,9	109,0	95,5	60,0	22,2	4,3	0,2
Закарпатська	55,3	54,4	132,2	100,7	55,1	20,7	3,9	0,2
Запорізька	39,2	30,9	86,2	82,3	50,0	19,9	3,1	0,1
Івано-Франківська	48,4	35,9	120,6	95,7	50,5	19,8	3,3	0,2
Київська	46,5	33,3	105,8	97,8	59,9	22,8	4,0	0,1
Кіровоградська	42,9	41,1	105,6	85,7	49,3	20,1	3,1	0,1
Луганська	36,5	31,1	83,7	71,6	44,8	16,7	3,0	0,1
Львівська	45,7	24,1	106,4	100,4	54,7	20,0	3,9	0,1
Миколаївська	42,1	38,2	92,5	86,8	49,8	20,3	3,2	0,1
Одеська	46,8	34,7	96,1	96,3	62,1	25,9	4,7	0,3
Полтавська	38,7	31,1	91,7	80,5	48,2	17,6	3,2	0,0
Рівненська	58,9	31,0	131,5	117,3	71,6	32,9	7,3	0,4
Сумська	35,7	28,7	86,2	72,0	44,8	15,6	2,1	0,1
Тернопільська	44,5	32,7	112,9	88,3	45,9	15,5	3,1	0,2
Харківська	37,4	24,4	77,7	79,5	48,6	20,3	3,6	0,2
Херсонська	43,6	37,9	98,1	85,5	54,1	22,1	4,2	0,2
Хмельницька	44,4	33,2	111,1	92,7	52,4	18,6	3,4	0,1
Черкаська	38,7	33,0	89,0	81,1	48,4	18,4	3,2	0,1
Чернівецька	46,6	36,2	107,9	87,8	50,6	22,5	4,2	0,1
Чернігівська	39,8	29,2	87,2	85,1	52,8	19,6	3,8	0,1
м.Київ	41,5	11,2	57,9	94,1	64,8	28,7	5,6	0,6
Севастополь (міськрада)	44,2	24,7	80,7	96,5	63,6	25,7	4,7	0,0

¹ До цих груп відповідно включено кількість народжених у матерів до 15 і старше 49 років.

8.7. Смертність дітей у віці до 1 року

(осіб)

	2008			2009		
	міські поселення та сільська місцевість	міські поселення	сільська місцевість	міські поселення та сільська місцевість	міські поселення	сільська місцевість
Україна	5049	3220	1829	4801	3050	1751
Автономна						
Республіка Крим	253	131	122	210	120	90
Вінницька	175	83	92	149	62	87
Волинська	110	43	67	118	52	66
Дніпропетровська	398	320	78	329	266	63
Донецька	533	469	64	533	467	66
Житомирська	116	68	48	127	76	51
Закарпатська	206	87	119	238	88	150
Запорізька	185	131	54	174	114	60
Івано-Франківська	181	60	121	157	61	96
Київська	144	89	55	146	90	56
Кіровоградська	133	73	60	119	62	57
Луганська	305	261	44	252	206	46
Львівська	253	137	116	238	135	103
Миколаївська	109	66	43	112	60	52
Одеська	281	174	107	280	160	120
Полтавська	120	71	49	105	58	47
Рівненська	151	57	94	164	67	97
Сумська	107	66	41	91	63	28
Тернопільська	121	48	73	93	39	54
Харківська	254	188	66	252	188	64
Херсонська	140	74	66	136	86	50
Хмельницька	134	65	69	174	94	80
Черкаська	139	73	66	132	68	64
Чернівецька	111	40	71	91	33	58
Чернігівська	79	37	42	103	59	44
м.Київ	280	280	x	244	244	x
Севастополь (міськрада)	31	29	2	34	32	2

Продовження табл. 8.7
(на 1000 живонароджених)

	2008			2009		
	міські поселення та сільська місцевість	міські поселення	сільська місцевість	міські поселення та сільська місцевість	міські поселення	сільська місцевість
Україна	10,0	9,5	10,9	9,4	9,0	10,1
Автономна Республіка Крим	10,9	9,7	12,7	8,9	8,7	9,3
Вінницька	9,8	8,9	10,8	8,3	6,6	10,0
Волинська	7,3	5,9	8,7	7,7	6,9	8,5
Дніпропетровська	10,8	10,4	12,4	8,8	8,6	9,7
Донецька	12,2	11,8	15,0	12,2	11,9	15,4
Житомирська	8,0	8,0	7,9	8,4	8,7	8,1
Закарпатська	11,4	12,6	10,6	13,1	13,3	12,9
Запорізька	9,9	9,3	11,5	9,4	8,2	12,9
Івано-Франківська	10,7	8,4	12,5	9,1	8,7	9,4
Київська	7,3	7,2	7,3	7,1	7,1	7,2
Кіровоградська	12,7	11,0	15,5	10,9	9,1	14,0
Луганська	13,9	13,6	15,8	11,6	10,8	16,7
Львівська	8,8	8,2	9,5	7,9	7,9	8,0
Миколаївська	8,3	7,9	8,9	8,5	7,2	10,7
Одеська	9,9	10,1	9,6	9,7	9,1	10,5
Полтавська	8,3	8,0	8,7	7,1	6,5	8,0
Рівненська	8,9	8,0	9,6	9,4	9,1	9,6
Сумська	10,0	8,8	12,6	8,5	8,5	8,5
Тернопільська	9,9	8,6	11,0	7,5	7,0	7,9
Харківська	9,4	8,8	11,9	9,3	8,7	11,3
Херсонська	11,4	10,2	13,1	11,0	11,8	9,9
Хмельницька	9,2	7,6	11,3	11,8	11,2	12,6
Черкаська	11,2	11,2	12,8	10,5	9,4	11,9
Чернівецька	10,1	9,7	10,4	8,2	7,9	8,4
Чернігівська	7,9	5,6	12,6	9,9	8,5	12,6
м.Київ	8,9	8,9	x	7,5	7,5	x
Севастополь (міськрада)	7,5	7,5	6,8	8,1	8,1	6,9

8.8. Міграція населення

(осіб)

	2008			2009		
	кількість прибулих	кількість вибулих	сальдо міграції	кількість прибулих	кількість вибулих	сальдо міграції
Україна	710748	695869	14879	642819	629372	13447
Автономна Республіка Крим	33767	30297	3470	28749	25727	3022
Вінницька	29268	30933	-1665	29220	29767	-547
Волинська	19053	18975	78	17072	17290	-218
Дніпропетровська	46230	48002	-1772	41394	42477	-1083
Донецька	61233	62120	-887	52318	54177	-1859
Житомирська	22419	24525	-2106	19691	21204	-1513
Закарпатська	9392	10772	-1380	7890	9057	-1167
Запорізька	23817	24187	-370	21655	21538	117
Івано-Франківська	15338	15477	-139	14950	15064	-114
Київська	26275	24962	1313	23887	21743	2144
Кіровоградська	11899	15878	-3979	11906	14274	-2368
Луганська	35696	39326	-3630	30874	33496	-2622
Львівська	31106	31837	-731	29511	30054	-543
Миколаївська	17485	18630	-1145	15162	15879	-717
Одеська	43231	36612	6619	38764	33045	5719
Полтавська	26504	26772	-268	24864	24659	205
Рівенська	19588	21460	-1872	18989	20456	-1467
Сумська	21071	22391	-1320	19967	21205	-1238
Тернопільська	13482	14956	-1474	13062	14281	-1219
Харківська	50444	46039	4405	42991	41006	1985
Херсонська	15312	18071	-2759	15016	16225	-1209
Хмельницька	24309	25120	-811	22949	23287	-338
Черкаська	23016	23336	-320	20981	20606	375
Чернівецька	11796	11136	660	11020	10094	926
Чернігівська	18317	19144	-827	17669	17553	116
м.Київ	54948	31548	23400	47660	32256	15404
Севастополь (міськрада)	5752	3363	2389	4608	2952	1656

Продовження табл. 8.8
(на 1000 осіб наявного населення)

	2008			2009		
	кількість прибулих	кількість вибулих	сальдо міграції	кількість прибулих	кількість вибулих	сальдо міграції
Україна	15,4	15,1	0,3	14,0	13,7	0,3
Автономна						
Республіка Крим	17,2	15,4	1,8	14,6	13,1	1,5
Вінницька	17,6	18,6	-1,0	17,6	18,0	-0,4
Волинська	18,4	18,3	0,1	16,5	16,7	-0,2
Дніпропетровська	13,7	14,2	-0,5	12,3	12,6	-0,3
Донецька	13,5	13,7	-0,2	11,7	12,1	-0,4
Житомирська	17,2	18,8	-1,6	15,3	16,5	-1,2
Закарпатська	7,6	8,7	-1,1	6,4	7,3	-0,9
Запорізька	13,0	13,2	-0,2	11,9	11,8	0,1
Івано-Франківська	11,1	11,2	-0,1	10,8	10,9	-0,1
Київська	15,2	14,4	0,8	13,8	12,6	1,2
Кіровоградська	11,5	15,4	-3,9	11,6	13,9	-2,3
Луганська	15,3	16,8	-1,5	13,3	14,4	-1,1
Львівська	12,2	12,5	-0,3	11,6	11,8	-0,2
Миколаївська	14,6	15,5	-0,9	12,7	13,3	-0,6
Одеська	18,0	15,3	2,7	16,2	13,8	2,4
Полтавська	17,4	17,6	-0,2	16,5	16,4	0,1
Рівенська	17,0	18,6	-1,6	16,5	17,8	-1,3
Сумська	17,7	18,8	-1,1	17,0	18,0	-1,0
Тернопільська	12,3	13,6	-1,3	12,0	13,1	-1,1
Харківська	18,1	16,5	1,6	15,5	14,8	0,7
Херсонська	13,9	16,4	-2,5	13,7	14,8	-1,1
Хмельницька	18,1	18,7	-0,6	17,2	17,4	-0,2
Черкаська	17,6	17,8	-0,2	16,1	15,8	0,3
Чернівецька	13,0	12,3	0,7	12,2	11,2	1,0
Чернігівська	16,2	16,9	-0,7	15,8	15,7	0,1
м.Київ	20,0	11,5	8,5	17,2	11,6	5,6
Севастополь (міськрада)	15,2	8,9	6,3	12,1	7,8	4,3

МЕТОДОЛОГІЧНІ ПОЯСНЕННЯ

Наявне населення – населення, яке на момент обліку знаходиться на даній території, враховуючи тимчасово проживаючих.

Постійне населення – населення, яке постійно проживає на момент обліку на даній території враховуючи тимчасово відсутніх.

Міське і сільське населення. До міського населення відносяться особи, які проживають в міських поселеннях, до сільського – які проживають в сільській місцевості. Міські поселення – це міста та селища міського типу, статус яких затверджено у законодавчому порядку. Сільська місцевість – це сільські населені пункти, підпорядковані сільським радам, або безпосередньо міським і селищним радам.

Щільність (густота) населення розраховується діленням чисельності наявного населення на площу території. Площа території наводиться за даними Державного комітету України земельних ресурсів.

Вік людини – період від народження до певного моменту її життя, Вік визначається кількістю повних років, що прожиті людиною на цей момент.

Вікова група – сукупність людей певного віку.

Вікові групи населення:

- молодші за працездатний вік – особи віком до 16 років;
- працездатного віку – жінки від 16 до 54 років та чоловіки від 16 до 59 років;
- старші за працездатний вік – жінки від 55 років і старші, чоловіки від 60 років і старші.

Демографічне навантаження – це узагальнююча кількісна характеристика вікової структури населення, яка показує навантаження на суспільство невиробничим населенням.

Розраховується показник **демографічного навантаження** на осіб працездатного віку, як відношення кількості дітей (молодше від працездатного віку), кількість осіб пенсійного віку (старше від працездатного віку) і їх загальної сукупності до кількості населення у працездатному віці (з розрахунку на 1000 осіб населення).

Середній вік населення визначається як середня арифметична зважена через ділення загального числа людино-років (сума добутків значень віку, збільшеного на 0.5, на кількість населення в цьому віці) на загальну кількість населення.

Відомості про народження, смерті, шлюби та розлучення одержуються на підставі щорічної (щомісячної) статистичної обробки даних других примірників актів цивільного стану. В кількість народжених включаються тільки народжені живими.

Природний приріст (скорочення) населення – різниця між кількістю народжених живими і кількістю померлих.

Загальні коефіцієнти народжуваності і смертності розраховуються як відношення, відповідно, кількості народжених (живими) і кількості померлих протягом календарного року до середньорічної чисельності наявного населення.

Коефіцієнти природного приросту (скорочення) визначаються як різниця між загальними коефіцієнтами народжуваності і смертності.

Сумарний коефіцієнт народжуваності характеризує середню кількість дітей, народжених жінкою за все її життя, за умови збереження в кожній віковій групі існуючого рівня народжуваності. Розраховується як сума вікових коефіцієнтів народжуваності по всіх вікових інтервалах, його розмір не залежить від вікового складу населення і характеризує середній рівень народжуваності в календарному році, для якого він визначається.

Чистий сумарний коефіцієнт народжуваності враховує фактор смертності. Він визначає, яку кількість дітей може народити в середньому одна жінка за умови постійної інтенсивності вікової народжуваності за роки, які вона зможе прожити у середньому в дітородному періоді за певного рівня смертності.

Загальний (брutto) коефіцієнт відтворення жіночого населення показує середню кількість дівчаток, яких народила б одна жінка, що прожила до кінця репродуктивного періоду (15-49 років) за умови збереження протягом її життя сучасного рівня народжуваності в кожному віці. Це показник заміщення жіночого (материнського) покоління, який не враховує рівня смертності. Він розраховується шляхом множення сумарного показника народжуваності на частку дівчат серед народжених.

Нетто коефіцієнт відтворення жіночого покоління показує, скільки в середньому дівчаток, що народжені однією жінкою протягом життя, дожило б до віку матері при їх народженні за умови збереження в кожному віці існуючих рівнів народжуваності і смертності. Показник характеризує ступінь заміщення покоління жінок їх дочками при тривалому збереженні існуючих рівнів народжуваності і смертності. Він розраховується як сума добутків вікових коефіцієнтів народжуваності на відповідні кількості жінок з таблиць смертності за цей період, помножених на частку дівчат серед народжених в ті роки, для яких розраховується коефіцієнт. Якщо цей показник менший за 1, тоді сучасні умови народжуваності і смертності не можуть забезпечити в майбутньому заміну материнського покоління дочірним.

Середня очікувана тривалість життя при народженні – кількість років, які в середньому належить прожити даному поколінню народжених за умови, що протягом всього життя цього покоління (при переході його від одного віку до іншого) рівень смертності буде дорівнювати сучасному рівню смертності населення в окремих вікових групах.

Відомості про шлюби та розлучення ґрунтуються на статистичному опрацюванні даних, які містяться в других примірниках актів цивільного стану, що укладаються в державних органах реєстрації актів цивільного стану.

Поточний облік шлюбів і розлучень враховує тільки укладання і припинення шлюбів, які оформлені юридично, і не включає випадки припинення шлюбів, якщо розлучення не були оформлені, а також припинення незареєстрованих шлюбів.

Шлюбний вік в Україні встановлений законом - 18 років для чоловіків і 17 років для жінок.

Час укладання шлюбу визначається моментом реєстрації шлюбу в органах реєстрації актів цивільного стану.

Шлюб припиняється з часу реєстрації розлучення в книзі реєстрації актів про розірвання шлюбу, тобто датою припинення шлюбу є не дата винесення рішення суду про розірвання шлюбу, а дата реєстрації розлучення в органах реєстрації актів цивільного стану хоча б одним з подружжя.

Загальні коефіцієнти шлюбності та розлучуваності розраховуються як відношення кількості зареєстрованих протягом календарного року відповідно шлюбів і розлучень до середньорічної чисельності наявного населення.

Дані про народжуваність отримані при статистичній обробці актів про народження. Реєстрація народження проводиться за місцем народження дитини або за місцем проживання її батьків чи одного з них, а в разі смерті батьків або неможливості для них з інших причин зареєструвати народження – за заявою родичів, інших осіб або адміністрації лікувального закладу, в якому перебувала мати на час народження дитини. Згідно зі статтею 144 Сімейного кодексу України “батьки зобов’язані невідкладно, але не пізніше одного місяця від дня народження дитини, зареєструвати народження дитини в державному органі реєстрації актів цивільного стану”.

Вікові коефіцієнти народжуваності розраховані діленням кількості народжених живими за рік у жінок визначеної вікової групи на середньорічну постійну кількість жінок відповідного віку за поточною оцінкою. При визначенні показників вікової групи молодше 20 років умовно взята кількість жінок віком 15-19 років. Для розрахунку показника вікової групи 15-49 років включаються народжені у матері віком до 15 та 50 і понад.

Кількість позашлюбних народжень включає народження, на час реєстрації яких походження дитини від батьків встановлюється шляхом подачі спільної заяви батьком і матір’ю дитини або тільки за заявою матері чи за рішенням суду, про що записується в акті про народження. Якщо дитина народилася після смерті особи, яка перебувала з матір’ю новонародженого в шлюбі, у актовий запис померлий може бути записаний батьком дитини за умови, що з дня його смерті до народження дитини минуло не більше 10 місяців.

Народженням дитини (живонародженням) до 1 липня 1996 року вважалось повне вигнання або витягнення продукту зачаття з організму матері при тривалості вагітності 28 тижнів і більше (довжиною тіла 35 см і більше, масою 1000 г і більше), який після такого відокремлення зробив самостійно принаймі один подих. До живонароджених також відносились

плоди, які народились до 28 тижнів вагітності (довжиною тіла менше, ніж 35 см та масою тіла менше, ніж 1000 г) і прожили більше 7 діб (тобто довше від перинатального періоду).

З 1 липня 1996 року в Україні запроваджені нові визначення живонароджуваності та мертвонароджуваності: “живнародження є повне вигнання або витягнення продукту зачаття з організму матері незалежно від тривалості вагітності, який після такого відокремлення дихає або виявляє інші ознаки життя, а саме: серцебиття, пульсація пуповини або відповідні рухи довільної мускулатури незалежно від того, перерізана пуповина чи ні, чи відшарувалась плацента. Кожен продукт такого народження вважається живонародженим”. З 1 липня 1996 року до 1 січня 2007 року в органах реєстрації актів цивільного стану реєстрації підлягали “народжені живими або мертвими з вагою тіла 1000 г і більше (або якщо вага при народженні невідома, довжиною тіла 35 см і більше, або строки вагітності 28 тижнів і більше), включаючи народжених з вагою тіла менше 1000 г при багатоплідних пологах, але строк вагітності 28 тижнів і більше. Всі новонароджені, які народилися з масою тіла від 500 до 999 г, також підлягають реєстрації, якщо вони прожили більше 168 годин (7 діб) після народження”.

З 1 січня 2007 року в органах реєстрації актів цивільного стану реєстрації підлягають “народжені живими або мертвими з масою тіла 500 г і більше (або якщо маса тіла при народженні невідома, з довжиною тіла 25 см і більше, або при терміні вагітності 22 тижні і більше); народжені живими або мертвими з масою тіла менше 500 г при багатоплідних пологах, якщо термін вагітності становить 22 тижні і більше; плоди, що народилися живими до 22-го тижня вагітності (тобто зростом менше ніж 25 см і масою тіла менше ніж 500 г) та прожили понад 7 повних діб (168 годин після народження) як живонароджені при передчасних пологах.”

Мертвонародженням є смерть продукта зачаття до його повного зігнання або витягання з організму матері незалежно від тривалості вагітності; на смерть вказує той факт, що після такого відділення плід не дихає чи не виявляє інших будь-яких ознак життя, таких, як серцебиття, пульсація пуповини або явні рухи довільних м'язів.

Дані про смертність базуються на статистичній розробці за актами цивільного стану про смерть та про народження для мертвонароджених.

Перинатальний період, згідно з наказом Міністерства охорони здоров'я України, починається з 22-го повного тижня вагітності (в цей час в нормі маса тіла становить 500 г) і закінчується після 7 повних днів життя новонародженого (168 годин після народження).

Коефіцієнт перинатальної смертності розраховується як відношення суми мертвонароджених та померлих у віці 0-6 днів до суми народжених живими і мертвими у даному році.

Джерелом інформації про причини смертності є лікарське свідоцтво про смерть, фельдшерська довідка про смерть, лікарське свідоцтво про

перинатальну смерть, на підставі яких заповнюється графа “Причина смерті” в актовому записі про смерть.

Коефіцієнти смертності за причинами розраховані діленням кількості померлих від вказаних причин смерті на середньорічну кількість наявного населення. В таблицях вони розраховані на 100 тис. населення.

Коефіцієнти смертності дітей у віці до 1 року розраховані за формулою:

$$K_{сн} = \left(\frac{M_0 + M^n}{N_0} + \frac{M_1}{N_1} \right) * 1000, \text{ де}$$

M_0 – кількість померлих у віці до 1 року із числа народжених в тому році, для якого обчислюється коефіцієнт;

M^n – кількість померлих у віці до 1 року, рік народження яких невідомий;

M_1 – кількість померлих у віці до 1 року із числа народжених в попередньому році;

N_0 – кількість народжених в тому році, для якого обчислюється коефіцієнт;

N_1 – кількість народжених в попередньому році.

$M = M_0 + M^n + M_1$ – загальна кількість немовлят, які померли в тому році. для якого обчислюється коефіцієнт.

Коефіцієнти смертності дітей у віці до 1 року за причинами розраховані діленням кількості померлих дітей від вказаних причин смерті на кількість народжених дітей. В таблицях вони розраховані на 10000 живонароджених.

Захворюваність населення подана тільки за хворобами зареєстрованими в установах системи Міністерства охорони здоров'я. Розподіл даних про захворювання населення здійснено відповідно до Міжнародної статистичної класифікації хвороб та споріднених проблем охорони здоров'я десятого перегляду (МКХ–10).

Первинна захворюваність на 100 тис. населення (рівень захворюваності) – відношення чисельності хворих з діагнозом, встановленим уперше, до середньорічної чисельності постійного населення за звітний рік, що помножити на 100 тис.

Кількість хворих, які перебувають на обліку в медичних закладах – чисельність хворих, виявлених вперше за звітний та всі попередні роки (ті, які ще не зняті з обліку).

Кількість хворих, які перебувають на обліку на 100 тис. населення – відношення кількості хворих на обліку до чисельності постійного населення на кінець звітного року, що помножити на 100 тис.

Кількість осіб, вперше визнаних інвалідами загалом розраховується на 10000 осіб середньорічного постійного населення у віці 16 років і старше; “у тому числі кількість вперше визнаних інвалідами у працездатному віці” – на 10000 осіб середньорічного населення працездатного віку.

Інвалідність – це ступінь втрати здоров'я або ступінь обмеження життєдіяльності.

Дані з міграції населення в органах статистики розраховуються на базі талонів реєстрації та талонів зняття з реєстраційного обліку за місцем проживання.

Кількість прибулих – заповнюється із талонів реєстрації за місцем проживання.

Кількість вибулих – із талонів зняття з реєстраційного обліку за місцем проживання.

Міграційний приріст, скорочення (-) населення – різниця між кількістю прибулих на дану територію та кількістю вибулих за її межі.

Валова міграція – загальна сума прибулих та вибулих. Міграційна активність населення визначається як загальна сума прибулих і вибулих у розрахунку на 1000 осіб середньорічного населення.

Усі потоки (загальна міграція) – показник, що узагальнює внутрішньорегіональну, міжрегіональну та міждержавну міграції.

Внутрішньорегіональна міграція – міграція населення, яка відбувається у межах одного регіону (Львівської області).

Зовнішня міграція – сума міжрегіональної та міждержавної міграції.

Міжрегіональна міграція - міграція населення з одного регіону в інший у межах України.

Внутрішньорегіональна міграція не впливає на зміну чисельності населення області, і відповідно, міжрегіональна – на зміну чисельності України; виходячи з цього, для визначення обсягів внутрішньорегіональної і міжрегіональної міграції використовуються дані тільки із талонів прибуття.

Міждержавна міграція – міграція населення за межі України. Складовими частинами міждержавної міграції є міграція з країнами СНД та іншими країнами.

Показник інтенсивності міграції характеризує частоту міграційних подій за певний період. У збірнику наведені річні коефіцієнти інтенсивності міграції, тобто кількість прибулих, вибулих, міграційний приріст у розрахунку на 1000 осіб населення.

Головне управління статистики у Львівській області

Населення Львівської області

Відповідальний за випуск
Івасіва Людмила Олексіївна

Комп'ютерний дизайн та верстка Панькевич О.Я.

Підписано до друку 13.09.2010. Формат 14.8x21
Папір офсетний. Гарнітура Times New Roman
Тираж 14 примірників