

Державний комітет статистики України

Головне управління статистики у Львівській області

**ТРАНСПОРТ І ЗВ'ЯЗОК
ЛЬВІВСЬКОЇ ОБЛАСТІ**

СТАТИСТИЧНИЙ ЗБІРНИК

2009

ЛЬВІВ 2010

Головне управління статистики у Львівській області

Відповідальна за випуск **М.П.Пинда**

Статистичний збірник “Транспорт і зв’язок Львівської області” містить статистичні матеріали, які характеризують діяльність усіх видів транспорту, наявність транспортних засобів, транспортну мережу, стан і розвиток зв’язку у 2000, 2005–2009 роках.

Розрахований на широке коло читачів.

Головне управління статистики у Львівській області

- адреса: пр. В. Чорновола, 4, м.Львів, 79058, Україна
- телефон: 272-47-57
- факс: 272-17-85
- електронна пошта: ve@stat.lviv.ua
- адреса в Інтернеті: www.stat.lviv.ua

Розповсюдження статистичних видань

- адреса: пр. В. Чорновола, 4, кімн. 20, м.Львів, 79058, Україна
- телефон: 298-77-35

Передмова

Статистичний збірник “Транспорт і зв’язок Львівської області” містить широкий спектр статистичних показників діяльності транспорту та зв’язку у 2009 році у порівнянні з 2000 та 2005-2008 роками. Наведена інформація про інвестиції в основний капітал та прямі іноземні інвестиції у підприємства транспорту та зв’язку, кількість працюючих у цій сфері та їх зарплату, експорт-імпорт послуг транспорту та зв’язку. За окремими показниками наведені міжобласні співставлення.

При підготовці збірника використана інформація Державного територіально-галузевого об’єднання “Львівська залізниця” (ДТГО “Львівська залізниця”), Управління Державтоінспекції ГУМВСУ у Львівській області, Служби автомобільних доріг у Львівській області, Львівської філії ВАТ “Укртелеком”.

Статистичний збірник підготовлений спеціалістами відділу статистики нефінансових послуг за участю відділів статистики будівництва та інвестицій, праці, структурної статистики, статистики фінансів, торгівлі.

Скорочення

тис. – тисяча
 млн. – мільйон
 грн. – гривня
 км – кілометр
 км² – квадратний кілометр
 вагоно-км – вагоно-кілометр
 т – тонна
 пог.м – погонний метр

Умовні позначення

Тире (–)	– явища не було
Крапки (...)	– відомості відсутні
Нуль (0; 0,0)	– явище існує, але у величинах менших, ніж ті, що можуть бути виражені використаними в таблиці цифровими рядами
Символ (X)	– заповнення рубрики за характером побудови таблиці неможливе або недоцільне
“з них”, “у тому числі”	– наведено не всі доданки загальної суми

Зміст

Передмова	3
Зміст	4
Тенденції розвитку транспорту і зв'язку у Львівській області (аналітична довідка)	9
1. Загальні показники	11
1.1. Основні показники діяльності транспорту і зв'язку та шляхи сполучення у 2009 році	12
1.2. Основні засоби підприємств за видом економічної діяльності “Транспорт і зв'язок”	13
1.3. Інвестиції в основний капітал у транспорт і зв'язок	14
1.4. Індекси інвестицій в основний капітал у транспорт і зв'язок	14
1.5. Інвестиції в основний капітал у транспорт і зв'язок за видами вкладень	15
1.6. Частка інвестицій в основний капітал у транспорт і зв'язок у загальнообласному обсязі	15
1.7. Прямі іноземні інвестиції у підприємства за видом економічної діяльності “Транспорт і зв'язок”	16
1.8. Кількість найманих працівників підприємств за видом економічної діяльності “Транспорт і зв'язок”	17
1.9. Середньомісячна заробітна плата найманих працівників підприємств за видом економічної діяльності “Транспорт і зв'язок”	17
1.10. Експорт-імпорт транспортних послуг та послуг зв'язку	18
1.11. Експорт-імпорт транспортних послуг за країнами у 2009 році	18
1.12. <i>Географічна структура експорту, імпорту транспортних послуг у 2009 році (графік)</i>	20
1.13. Експорт-імпорт послуг зв'язку за країнами у 2009 році	20
2. Діяльність транспортного комплексу	21
2.1. Перевезення вантажів за видами транспорту	22
2.2. Частка окремих видів транспорту у загальному перевезенні вантажів	22
2.3. Індекси обсягів перевезення вантажів за видами транспорту	22
2.4. Відправлення вантажів ДТГО “Львівська залізниця”	23
2.5. Структура відправлення вантажів ДТГО “Львівська залізниця”	23
2.6. Індекси обсягів відправлення вантажів ДТГО “Львівська залізниця”	24
2.7. Відправлення вантажів Львівською дирекцією залізничних перевезень	24
2.8. Структура відправлення вантажів Львівською дирекцією залізничних перевезень	25
2.9. Індекси обсягів відправлення вантажів Львівською дирекцією залізничних перевезень	25

2.10.	Перевезення вантажів автомобільним транспортом за містами обласного значення і районами	26
2.11.	Перевезення вантажів авіаційним транспортом за видами сполучення	27
2.12.	Індекси обсягів перевезення вантажів авіаційним транспортом за видами сполучення	27
2.13.	Вантажооборот за видами транспорту	28
2.14.	<i>Динаміка обсягів вантажообороту (графік)</i>	28
2.15.	Індекси обсягів вантажообороту за видами транспорту	28
2.16.	Вантажооборот автомобільного транспорту за районами і містами обласного значення	29
2.17.	Перевезення пасажирів за видами транспорту	30
2.18.	Частка окремих видів транспорту у загальному перевезенні пасажирів	30
2.19.	Індекси обсягів перевезення пасажирів за видами транспорту	30
2.20.	Відправлення пасажирів ДТГО “Львівська залізниця” за видами сполучення	31
2.21.	Індекси обсягів відправлення пасажирів ДТГО “Львівська залізниця” за видами сполучення	31
2.22.	Відправлення пасажирів Львівською дирекцією залізничних перевезень за видами сполучення	32
2.23.	Індекси обсягів відправлення пасажирів Львівською дирекцією залізничних перевезень за видами сполучення	32
2.24.	Перевезення пасажирів автомобільним транспортом за містами обласного значення і районами	33
2.25.	Перевезення пасажирів авіаційним транспортом за видами сполучення	34
2.26.	Індекси обсягів перевезення пасажирів авіаційним транспортом за видами сполучення	34
2.27.	Пасажирооборот за видами транспорту	35
2.28.	<i>Динаміка обсягів пасажирообороту (графік)</i>	35
2.29.	Індекси обсягів пасажирообороту за видами транспорту	35
2.30.	Пасажирооборот автомобільного транспорту за містами обласного значення і районами	36
3.	Наявність та використання транспортних засобів	37
3.1.	Рухомий склад за видами транспорту	38
3.2.	Наявність автомобільного транспорту	38
3.3.	Розподіл автомобілів за типами	39
3.4.	<i>Динаміка кількості автотранспортних засобів (графік)</i>	39
3.5.	Наявність автомобільного транспорту за містами обласного значення і районами у 2009 році	40
3.6.	Наявність автомобільного транспорту у власності юридичних осіб за містами обласного значення і районами у 2009 році	41
3.7.	Наявність автомобільного транспорту у індивідуальних власників за містами обласного значення і районами у 2009 році	42

3.8	<i>Забезпеченість населення легковими автомобілями за містами обласного значення і районами у 2009 році (графік)</i>	43
3.9.	Кількість автомобілів у 2009 році за часом їх експлуатації	44
3.10.	Розподіл автомобілів у 2009 році за часом їх експлуатації	44
3.11.	Кількість автомобілів у 2009 році за конструкцією, яка дозволяє використовувати паливо	45
3.12.	Розподіл автомобілів у 2009 році за конструкцією, яка дозволяє використовувати паливо	45
3.13.	Наявність електротранспорту	46
3.14.	Використання рухомого складу електротранспорту	46
3.15.	Використання вантажного автомобільного транспорту	47
3.16.	Використання пасажирського автомобільного транспорту	47
3.17.	Середня відстань перевезення однієї тонни вантажу за видами транспорту	48
3.18.	Середня відстань перевезення одного пасажиря за видами транспорту	48
3.19.	<i>Середня відстань перевезень у 2009 році (графік)</i>	48
3.20.	Середня відстань перевезення однієї тонни вантажу автомобільним транспортом за містами обласного значення і районами	49
3.21.	Середня відстань перевезення одного пасажиря автомобільним транспортом за районами і містами обласного значення	50
3.22.	Загальний пробіг вантажних автомобілів за містами обласного значення і районами у 2009 році	51
3.23.	Загальний пробіг пасажирських автобусів за містами обласного значення і районами у 2009 році	52
4.	Шляхи сполучення	53
4.1.	Довжина шляхів сполучення	54
4.2.	Щільність шляхів сполучення загального користування	55
4.3.	Інтенсивність перевезення вантажів за видами шляхів сполучення загального користування	55
4.4.	Інтенсивність перевезення пасажирів за видами шляхів сполучення загального користування	55
4.5.	Автомобільні дороги загального користування за типами покриття	56
4.6.	<i>Структура автомобільних доріг загального користування за типами покриття у 2009 році (графік)</i>	57
4.7.	Автомобільні дороги загального користування з твердим покриттям за категоріями	58
4.8.	Структура автомобільних доріг загального користування з твердим покриттям за категоріями на кінець 2009 року	58
4.9.	Мости та шляхопроводи на автомобільних дорогах загального користування на кінець 2009 року	59
4.10.	Благоустрій автомобільних доріг загального користування на кінець 2009 року	59

4.11.	Технічні засоби регулювання дорожнього руху на дорогах загального користування	60
4.12.	Дорожньо-транспортні пригоди	61
4.13.	Дорожньо-транспортні пригоди з потерпілими за часом скоєння	61
4.14.	<i>Динаміка дорожньо-транспортних пригод за місяцями у 2009 році (графік)</i>	
4.15.	Дорожньо-транспортні пригоди за видами у 2009 році	62
5.	Пошта і зв'язок	63
5.1.	Динаміка доходів від реалізації послуг пошти та зв'язку	64
5.2.	Доходи від реалізації послуг пошти та зв'язку за видами у 2009 році	64
5.3.	Доходи від реалізації послуг міжнародного зв'язку у 2009 році	65
5.4.	Продукція (послуги) поштового зв'язку	65
5.5.	Основні трансляційні радіоточки звукового проводового мовлення	66
5.6.	Засоби телефонного зв'язку	66
5.7.	Потреба міського населення в домашніх телефонах за містами обласного значення і районами	67
5.8.	Потреба сільського населення в домашніх телефонах за районами	68
5.9.	Задоволені заяви населення на встановлення телефонів у міських поселеннях за містами обласного значення і районами	69
5.10.	Задоволені заяви населення на встановлення телефонів у сільській місцевості за районами	70
5.11.	Основні телефонні апарати за містами обласного значення і районами	71
5.12.	Основні телефонні апарати міської телефонної мережі за містами обласного значення і районами	72
5.13.	Основні телефонні апарати сільської телефонної мережі за районами	73
5.14.	Основні домашні телефонні апарати за містами обласного значення і районами	74
5.15.	Забезпеченість населення основними домашніми телефонними апаратами за містами обласного значення і районами	75
5.16.	Основні домашні телефонні апарати міської телефонної мережі за містами обласного значення і районами	76
5.17.	Забезпеченість міського населення основними домашніми телефонними апаратами за містами обласного значення і районами	77
5.18.	Основні домашні телефонні апарати сільської телефонної мережі за районами	78
5.19.	Забезпеченість сільського населення основними домашніми телефонними апаратами за районами	79
5.20.	Телефонна мережа у 2009 році	80
5.21.	Введення в дію автоматичних телефонних станцій за містами обласного значення і районами	81
5.22.	Таксофони за містами обласного значення і районами	82

5.23.	Основні трансляційні радіоточки звукового проводового мовлення у населення за містами обласного значення і районами	83
5.24.	Забезпеченість населення основними трансляційними радіоточками звукового проводового мовлення за містами обласного значення і районами	84
6.	Міжрегіональні співставлення	85
6.1.	Перевезення вантажів за видами транспорту в Україні	86
6.2.	Перевезення пасажирів за видами транспорту в Україні	86
6.3.	<i>Забезпеченість населення легковими автомобілями у 2009 році (графік)</i>	87
6.4.	Експлуатаційна довжина залізничних колій загального користування	88
6.5.	Довжина автомобільних доріг загального користування	89
6.6.	<i>Щільність автомобільних доріг загального користування з твердим покриттям на кінець 2009 року (графік)</i>	90
6.7.	Доходи від реалізації послуг пошти та зв'язку у 2009 році	91
6.8.	Забезпеченість населення основними домашніми телефонними апаратами	92
6.9.	<i>Забезпеченість населення основними домашніми телефонними апаратами на кінець 2009 року (графік)</i>	93
6.10.	Потреба населення в домашніх телефонах	94
	Методологічні пояснення	95

Тенденції розвитку транспорту і зв'язку у Львівській області

Транспортний комплекс є важливою складовою у структурі економіки Львівщини. Розвиток та ефективне функціонування транспортної системи сприяє вирішенню найважливіших завдань сьогодення, соціально-економічному та культурному розвитку області.

У 2006–2008 роках обсяг перевезень усіма видами транспорту Львівщини залишався на одному рівні – близько 29 млн. тонн. Ситуація змінилася у 2009 році, коли обсяг вантажних перевезень усіма видами транспорту зменшився порівняно з 2008 роком на 24% (в Україні – на 17,6%). Це, в основному, було спричинено зменшенням перевезень автомобільним транспортом, оскільки саме автотранспорт забезпечує чотири п'ятих вантажних перевезень області. Треба зауважити, що частка Львівщини у загальнодержавних перевезеннях вантажів є незначною (1,3% перевезень усіма видами транспорту та 1,7% – автомобільним транспортом у 2009 році).

Упродовж останніх років спостерігалася тенденція зростання обсягів пасажирських перевезень, проте у 2009 році у Львівській області, як і в Україні, відбулося скорочення цих перевезень. Так, у 2009 році обсяг пасажирських перевезень усіма видами транспорту Львівщини склав 324,4 млн. осіб, що на 5,3% менше, ніж у 2008 році (порівняно з 2005 роком – на 8,5% більше). Більше двох третин загальнообласного обсягу перевезень пасажирів (67,2%) забезпечує автотранспорт, на залізничний транспорт припало 9,2%, на електротранспорт – 23,6%.

У 2009 році автотранспортом підприємств, організацій та фізичних осіб-підприємців було перевезено 17,9 млн. тонн вантажів, що становило 82% обсягу вантажних перевезень усіма видами транспорту.

Обсяг вантажних автоперевезень області у 2009 році порівняно з попереднім роком зменшився на 22,2%, (порівняно з 2005 роком – на 11,6%). Майже дві третини перевезених вантажів складають перевезення для власних потреб, обсяг яких у 2009 році порівняно з попереднім скоротився на 19,8% і склав 11,8 млн. тонн. Комерційні перевезення автомобільним транспортом у 2009 році порівняно з 2008 роком зменшилися на 26,3% і становили 6,1 млн. тонн. Вантажооборот склав 2,8 млрд.ткм і порівняно з попереднім роком зменшився на 3,3%

На ринку вантажних автоперевезень і надалі зростає роль фізичних осіб-підприємців. У 2009 році в області працювало 2495 фізичних осіб із рухомих складом, що налічував 3490 одиниць (у 2008 році – 2160 та 3030 відповідно). Автотранспортом фізичних осіб у 2009 році перевезено 1,7 млн. тонн вантажів, що на 31,3% менше, ніж у 2008 році. Вантажооборот збільшився на 1,1% і становив 846,3 млн.ткм. Необхідно зазначити, що це склало десяту частину обсягу перевезень вантажів та майже третину вантажообороту області.

Дві третини перевезень пасажирів (у 2009 році – 67,2%) забезпечує автомобільний транспорт. Послугами автомобільного транспорту області (з урахуванням перевезень, виконаних фізичними особами-підприємцями) у 2009 році перевезено 217,9 млн. пасажирів, що на 3,5% менше порівняно з 2008 роком (в Україні – на 8,1%). Основу пасажирських перевезень – 215 млн. пасажирів (98,7%) і 3,9 млрд. пасажиро-кілометрів (97,5%) – склали маршрутні перевезення.

Частка Львівської області у пасажирських перевезеннях автомобільним транспортом України у 2009 році склала 5,4%.

Залізничний транспорт відіграє провідну роль у здійсненні внутрішньодержавних і зовнішньоекономічних зв'язків. У 2009 році залізничним транспортом було перевезено п'яту частину вантажів та майже десяту частину пасажирів області.

У структурі вантажних перевезень частка залізничних відправлень у 2009 році зменшилася проти попереднього на 1,9 відсоткового пункту і склала 18%.

Львівською дирекцією залізничних перевезень у 2009 році відправлено 3,9 млн. т вантажів, що на 31,4% менше, ніж у попередньому році, та на 39,5% менше порівняно з 2005 роком. Значну частку відправлень вантажів залізничним транспортом (49,5%) у 2009 році склали кам'яне вугілля. Вагомою була також частка будівельних матеріалів та нафти і нафтопродуктів – 9,1%, цементу – 8,8%, лісових вантажів – 6,3%.

Порівняно з 2008 роком відправлення пасажирів залізничним транспортом на Львівщині зменшились на 0,7% (в Україні – на 4,4%) і становили 29,8 млн. пасажирів. Пасажирооборот також дещо зменшився (на 2,7%) і становив 2,2 млрд. пасажиро-кілометрів. Проти 2005 року залізничні пасажирські відправлення збільшилися на 2,5%, тоді як в Україні – зменшилися на 4,4%.

Повітряний транспорт не відіграє істотної ролі у загальному обсязі вантажних і пасажирських перевезень, хоча він поза конкуренцією серед інших видів транспорту щодо швидкості доставки пасажирів і термінових вантажів на великі відстані.

Порівняно з 2005 роком обсяги перевезень пасажирів авіаційним транспортом скоротилися на 71,1%, у тому числі у внутрішньому сполученні – на 97,7%, у міжнародному – на 44,8%. У 2009 році було перевезено 40,5 тис. пасажирів, що у 2,6 рази більше, ніж у 2008 році. Це відбулося за рахунок збільшення обсягу перевезених пасажирів у міжнародному сполученні у 2,6 рази та у внутрішньому – у 4 рази.

Перевезення вантажів авіаційним транспортом в області у 2009 році не здійснювалися.

Міський електротранспорт залишається одним із основних видів транспорту у Львові, адже трамваями і тролейбусами перевозиться значна кількість пасажирів на пільгових умовах.

Електротранспорт забезпечує майже чверть (23,6%) пасажирських перевезень області. У 2009 році кількість пасажирів, перевезених електротранспортом, становила 76,6 млн. осіб. Безкоштовним проїздом скористалися 49,1 млн. осіб (64,2% від загальної кількості перевезених пасажирів), у тому числі трамваями – 31,6 млн., тролейбусами – 17,6 млн. осіб. Кількість пасажирів, перевезених електротранспортом, порівняно з 2008 роком зменшилась на 11,8%, у тому числі платні пасажирів – на 9,9%. Трамваями перевезено значно більшу кількість пасажирів, ніж тролейбусами – 49,2 та 27,4 млн. осіб відповідно. Порівняно з 2005 роком перевезення пасажирів електротранспортом скоротилися на 20,7%. Питома вага пасажирів, перевезених трамваями і тролейбусами, коливалась від 32,3% у 2005 році до 23,6% у 2009 році.

У 2009 році підприємства Львівської області реалізували послуг пошти та зв'язку на 1,6 млрд. грн., у тому числі населенню – на 0,6 млрд. грн. Порівняно з 2008 роком доходи від реалізації послуг пошти та зв'язку за порівнянними цінами зросли на 3%.

Інтенсивно розвивалася мережа мобільного (стільникового) зв'язку. У 2009 році підприємства області реалізували послуг мобільного (стільникового) зв'язку на суму 871,9 млн. грн., що склало більше половини загальнообласного обсягу доходів зв'язку. Майже чверть обсягу реалізованих послуг склав телефонний зв'язок (368,8 млн. грн.).



Загальні показники

1.1. Основні показники діяльності транспорту і зв'язку та шляхи сполучення у 2009 році

	Львівська область	Україна	Частка Львівської області в Україні, відсотків
Транспорт			
Перевезено вантажів, млн.т за видами транспорту	21,8	1624,9 ¹	1,3
залізничний (відправлено)	3,9 ²	322,2	1,2
автомобільний	17,9	1068,9	1,7
авіаційний	—	0,1	—
Перевезено пасажирів, млн. за видами транспорту	324,4	7275,3 ³	4,5
залізничний (відправлено)	29,8 ⁴	426,0	7,0
автомобільний	217,9	4014,0	5,4
авіаційний	0,0	5,1	0,8
тролейбусний	27,4	1283,4	2,1
трамвайний	49,2	787,0	6,3
Зв'язок			
Доходи від реалізації послуг пошти та зв'язку, млн.грн.	1602,8	46319,3	3,5
Кількість основних домашніх телефонних апаратів, тис. одиниць	499,7	10357,7	4,8
Забезпеченість населення основними до- машніми телефонними апаратами на 100 до- могосподарств, одиниць	61	61	X
Шляхи сполучення			
Довжина автомобільних доріг загального ко- ристування, км	8373,7	169494,9	4,9
з твердим покриттям	8193,1	165820,0	4,9
Щільність автомобільних доріг загального користування з твердим покриттям, км на 1000 км ² території	375,3	274,7	X
Експлуатаційна довжина залізничних колій, км	1279,7	21657,5	5,9
Щільність залізничних колій, км на 1000 км ²	58,6	35,9	X
Довжина троллейбусних ліній (в однопутному обчисленні), км	117,3	4465,8	2,6
Довжина трамвайних колій (в одноколіїному обчисленні), км	73,5	1982,3	3,7

¹ З урахуванням обсягів вантажів, перевезених річковим, морським та трубопровідним видами транспорту.

² Відправлення вантажів Львівською дирекцією залізничних перевезень.

³ З урахуванням пасажирів, перевезених річковим, морським та метрополітенним видами транспорту.

⁴ Відправлення пасажирів Львівською дирекцією залізничних перевезень.

1.2. Основні засоби підприємств за видом економічної діяльності “Транспорт і зв’язок”

	2000	2005	2006	2007	2008	2009
Основні засоби за первісною (переоціненою) вартістю на кінець року, млн.грн.	6626,6	9995,8	13606,4	18216,9	24744,1	57633,6
транспорту	6262,5	7972,4	11001,4	15127,9	20161,9	52222,6
пошти і зв’язку	364,1	2023,4	2605,0	3089,0	4582,2	5411,0
Частка основних засобів у загальному обсязі основних засобів за первісною (переоціненою) вартістю, відсотків	18,6	16,9	19,8	22,2	24,0	39,8
транспорту	17,6	13,5	16,0	18,4	19,5	36,1
пошти і зв’язку	1,0	3,4	3,8	3,8	4,5	3,7
Основні засоби за залишковою вартістю на кінець року, млн.грн.	3376,2	5608,4	6583,7	9656,2	9993,4	10080,1
транспорту	3177,4	4207,0	4701,4	7598,3	7472,5	7293,5
пошти і зв’язку	198,8	1401,4	1882,3	2057,9	2520,9	2786,6
Частка основних засобів у загальному обсязі основних засобів за залишковою вартістю, відсотків	16,7	17,3	17,8	21,4	18,2	18,2
транспорту	15,7	13,0	12,7	16,8	13,6	13,2
пошти і зв’язку	1,0	4,3	5,1	4,6	4,6	5,0
Введення в дію нових основних засобів, млн.грн.	162,6	630,0	907,8	1317,1	1035,2	765,6
транспорту	139,0	224,3	463,3	931,8	653,9	332,0
пошти і зв’язку	23,6	405,7	444,5	385,3	381,3	433,6
Ступінь зносу основних засобів, відсотків	49,1	43,9	51,6	47,0	59,6	82,5
транспорту	49,3	47,2	57,3	49,0	62,9	86,0
пошти і зв’язку	45,4	30,7	27,7	33,4	45,0	48,5

1.3. Інвестиції в основний капітал у транспорт і зв'язок

	2000	2005	2006	2007	2008	2009
у фактичних цінах, мільйонів гривень						
Транспорт і зв'язок	249,1	1236,7	1377,9	1928,7	1931,9	1412,4
Транспорт	206,2	414,3	583,2	982,4	1007,4	864,0
у тому числі						
міський та автодорожній	30,7	73,7	111,6	177,6	266,8	94,3
з них електротранспорт	5,2	0,5	6,7	8,9	7,0	0,3
транспортування						
трубопроводами	62,9	158,5	248,5	431,0	220,4	127,9
авіаційний	0,2	1,0	0,4	0,1	0,5	0,4
допоміжні транспортні послуги	111,9	181,1	222,7	370,2	519,7	641,5
Пошта і зв'язок	42,9	822,4	794,7	946,3	924,5	548,4
з них зв'язок	40,3	818,8	780,0	940,8	913,2	544,7

1.4. Індекси інвестицій в основний капітал¹ у транспорт і зв'язок

	2005	2006	2007	2008	2009	
відсотків до попереднього року					відсотків до 2000	
Транспорт і зв'язок	98,1	98,2	123,6	80,5	62,5	183,7
Транспорт	65,6	123,9	150,9	82,5	71,1	167,7
у тому числі						
міський та автодорожній	156,0	145,6	144,1	124,6	29,7	124,7
з них електротранспорт	118,3	1389,8	115,5	61,9	3,8	21,2
транспортування						
трубопроводами	39,6	125,7	162,8	34,8	51,9	57,1
авіаційний	37,1	41,4	11,7	741,5	62,6	79,6
допоміжні транспортні послуги	102,0	110,7	141,7	117,2	101,0	182,7
Пошта і зв'язок	129,6	85,9	104,1	77,4	53,1	410,5
з них зв'язок	129,7	84,6	105,6	76,8	53,4	433,1

¹ У порівнянних цінах.

1.5. Інвестиції в основний капітал у транспорт і зв'язок за видами вкладень

	2004	2005	2006	2007	2008	2009
у фактичних цінах, мільйонів гривень						
Транспорт						
Осносно інвестицій	532,7	414,3	583,2	982,4	1007,4	864,0
витрати на будівельні і монтажні роботи	151,8	147,6	238,5	365,7	304,3	635,2
обладнання, інструмента і інвентар	364,5	253,7	311,0	595,9	650,1	176,9
інші капітальні роботи і витрати	16,4	13,0	33,7	20,8	53,0	51,9
Пошта і зв'язок						
Осносно інвестицій	531,0	822,4	794,7	946,3	924,5	548,4
витрати на будівельні і монтажні роботи	218,0	299,9	306,2	366,9	377,9	199,7
обладнання, інструмента і інвентар	310,8	519,1	484,0	573,7	542,1	334,3
інші капітальні роботи і витрати	2,2	3,4	4,5	5,7	4,5	14,4

1.6. Частка інвестицій в основний капітал у транспорт і зв'язок у загальнообласному обсязі

	2004	2005	2006	2007	2008	2009
відсотків						
Усього	100,0	100,0	100,0	100,0	100,0	100,0
Транспорт і зв'язок	29,3	26,4	23,5	23,3	17,9	21,1
транспорт	14,7	8,8	9,9	11,9	9,3	12,9
пошта і зв'язок	14,6	17,6	13,6	11,4	8,6	8,2

1.7. Прямі іноземні інвестиції у підприємства за видом економічної діяльності “Транспорт і зв’язок”

	2001	2006	2007	2008	2009	2010
	на початок року, тисяч доларів США					
Усього	17215,7	26714,9	24301,3	39072,7	49045,2	71574,8
Транспорт	11180,3	16904,6	13588,3	17166,4	23932,0	23445,0
Австрія	50,0	735,6	813,6	50,0	332,0	336,8
Аргентина	2,9	–	–	–	–	–
Бельгія	–	56,8	56,8	56,8	56,8	56,8
Болгарія	0,1	341,4	469,4	624,3	0,1	–
Віргінські Острови,						
Британські	–	–	–	–	437,0	444,5
Вірменія	–	13,5	16,8	16,8	10,9	2,1
Ізраїль	0,6	0,6	0,6	0,6	0,6	0,6
Італія	–	210,0	337,9	569,2	2455,8	2743,9
Канада	320,6	662,7	356,2	757,5	2898,8	5358,7
Китай	34,1	–	–	–	–	–
Кіпр	756,0	–	–	2819,6	3407,5	109,2
Ліван	23,0	23,0	23,0	23,0	23,0	23,0
Ліхтенштейн	–	1720,0	1772,1	717,5	600,0	600,0
Нідерланди	–	193,9	193,9	193,9	285,6	290,5
Німеччина	774,2	1968,4	2251,2	3207,8	3748,4	3743,5
Польща	393,4	1203,9	1253,8	1531,7	1412,2	1347,8
Російська Федерація	1402,6	112,1	119,1	157,1	102,8	18,9
Румунія	–	–	57,9	57,9	55,5	55,4
Словаччина	52,0	54,9	1997,8	2222,4	2131,9	2167,1
Сполучене Кролівство	67,1	2044,8	1675,2	1665,0	5261,7	5428,6
США	6062,8	6501,6	1048,1	1549,6	136,4	144,3
Туреччина	49,0	202,0	202,0	202,0	49,0	48,0
Чеська Республіка	652,1	859,6	942,9	743,7	526,0	525,3
Швейцарія	539,8	–	–	–	–	–
Пошта і зв’язок	6035,4	9810,2	10713,1	21906,4	25113,2	48129,8
Віргінські Острови,						
Британські	–	–	–	–	–	151,1
Канада	222,5	3751,8	3807,1	3755,3	3855,3	3855,3
Кіпр	5807,2	5856,0	5856,0	7947,9	7227,9	44034,1
Німеччина	2,5	28,3	28,3	25,8	25,8	25,8
Латвія	–	–	–	–	–	–
Польща	0,2	60,7	60,7	60,7	60,6	60,5
Словаччина	3,0	3,0	3,0	3,0	3,0	3,0
Сполучене Кролівство	–	100,0	100,0	100,0	–	–
Угорщина	–	10,5	10,5	10,5	–	–
Швейцарія	–	–	847,6	10003,2	13940,6	–

1.8. Кількість найманих працівників¹ підприємств за видом економічної діяльності “Транспорт і зв’язок”

	2000	2005	2006	2007	2008	2009
	тисяч осіб					
Транспорт і зв’язок	62,5	56,5	56,3	57,3	57,5	54,3
Наземний транспорт	26,9	21,1	20,6	20,1	20,0	16,5
у тому числі						
міський та						
автодорожній	18,4	12,0	11,5	11,8	11,7	10,5
трубопровідний	3,4	3,3	3,3	3,3	3,3	3,2
Авіаційний транспорт	1,1	0,5	0,4	0,3	0,2	0,2
Допоміжні транспортні						
послуги	21,5	20,7	20,8	23,4	24,0	25,1
Пошта та зв’язок	13,0	14,3	14,5	13,6	13,4	12,4

1.9. Середньомісячна заробітна плата найманих працівників¹ підприємств за видом економічної діяльності “Транспорт і зв’язок”

	2000	2005	2006	2007	2008	2009
	гривень					
Транспорт і зв’язок	311	1038	1305	1641	2099	2238
Наземний транспорт	287	988	1248	1535	1961	2137
у тому числі						
міський та						
автодорожній	174	586	761	967	1315	1475
трубопровідний	793	2174	2574	3178	3789	4245
Авіаційний транспорт	315	1587	1600	1762	2085	2875
Допоміжні транспортні						
послуги	343	1159	1483	1845	2322	2284
Пошта та зв’язок	306	918	1124	1444	1905	2268

¹ Без урахування найманих працівників статистично малих підприємств та зайнятих у фізичних осіб-підприємців.

1.10. Експорт-імпорт транспортних послуг та послуг зв'язку

	2000	2005	2006	2007	2008	2009
	тисяч доларів США					
Експорт						
Транспортні послуги	10468,9	18861,2	20938,1	20586,0	32164,5	20214,8
за видами транспорту						
повітряний	3437,7	6435,5	5467,1	3915,8	4322,2	2126,1
залізничний	774,0	1,6	1081,7	1436,1	454,1	445,7
інший	6257,2	12424,2	14389,3	15234,1	27388,2	17643,0
Послуги зв'язку	6257,2	2658,8	2758,7	2915,9	3921,3	3065,3
Імпорт						
Транспортні послуги	1517,1	7855,4	8442,6	9268,2	10963,5	7405,1
за видами транспорту						
морський	–	19,9	–	0,4	–	–
повітряний	4,8	2244,1	1762,2	610,6	1120,7	378,3
залізничний	903,6	425,4	1069,5	196,5	57,7	169,9
інший	608,7	5166,1	5611,0	8460,7	9785,1	6856,9
Послуги зв'язку	348,4	81,1	35,7	381,3	766,0	962,8

1.11. Експорт-імпорт транспортних послуг за країнами у 2009 році

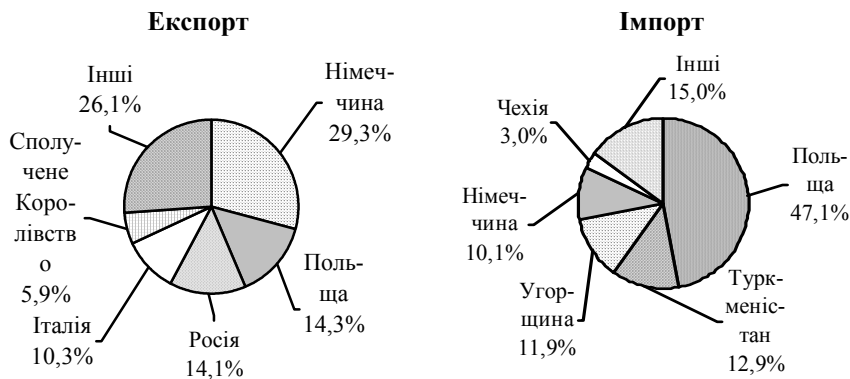
	Експорт		Імпорт		Сальдо
	тисяч доларів США	до загального підсумку, %	тисяч доларів США	до загального підсумку, %	тисяч доларів США
Усього	20214,8	100,0	7405,1	100,0	12809,7
Австрія	597,2	3,0	137,1	1,9	460,0
Азербайджан	96,0	0,5	1,6	0,0	94,4
Бельгія	638,6	3,2	96,7	1,3	541,9
Білорусь	120,9	0,6	39,0	0,5	81,9
Болгарія	16,0	0,1	11,5	0,2	4,5
Віргінські Острови,					
Британські	107,3	0,5	–	–	107,3
Грузія	172,3	0,9	1,1	0,0	171,2
Данія	247,5	1,2	16,5	0,2	230,9

ЗАГАЛЬНІ ПОКАЗНИКИ

Продовження табл. 1.11

	Експорт		Імпорт		Сальдо тисяч доларів США
	тисяч доларів США	до загального підсумку, %	тисяч доларів США	до загального підсумку, %	
Естонія	49,2	0,2	0,3	0,0	48,9
Індія	–	–	4,7	0,1	-4,7
Іспанія	27,6	0,1	8,1	0,1	19,5
Ірландія	38,0	0,2	–	–	38,0
Італія	2075,5	10,3	79,4	1,1	1996,1
Канада	154,8	0,8	136,1	1,8	18,7
Латвія	106,2	0,5	–	–	106,2
Литва	42,9	0,2	2,8	0,0	40,1
Молдова	300,9	1,5	74,1	1,0	226,8
Нідерланди	208,1	1,0	46,9	0,6	161,2
Німеччина	5919,6	29,3	750,5	10,1	5169,1
Нова Зеландія	431,7	2,1	–	–	431,7
Об'єднані Арабські Емірати	23,0	0,1	–	–	23,0
Панама	50,3	0,3	–	–	50,3
Польща	2886,6	14,3	3485,7	47,1	-599,2
Російська Федерація	2850,2	14,1	86,1	1,2	2764,1
Румунія	350,4	1,7	1,6	0,0	348,8
Сінгапур	36,1	0,2	–	–	36,1
Словаччина	37,9	0,2	164,2	2,2	-126,2
Словенія	9,0	0,0	16,8	0,2	-7,8
Сполучене Королівство	1196,0	5,9	–	–	1196,0
США	215,6	1,1	56,5	0,8	159,1
Туреччина	193,1	1,0	54,5	0,7	138,6
Туркменістан	–	–	953,5	12,9	-953,6
Угорщина	51,4	0,3	879,5	11,9	-828,1
Фінляндія	0,3	0,0	23,7	0,3	-23,4
Франція	182,9	0,9	18,7	0,3	164,2
Хорватія	0,2	0,0	8,9	0,1	-8,7
Чеська Республіка	260,9	1,3	218,9	3,0	42,0
Швейцарія	472,9	2,3	23,3	0,3	449,7
Швеція	34,8	0,2	–	–	34,8
інші країни	13,1	0,1	6,8	0,1	6,3

1.12. Географічна структура експорту, імпорту транспортних послуг у 2009 році, відсотків



1.13. Експорт-імпорт послуг зв'язку за країнами у 2009 році

	Експорт		Імпорт		Сальдо
	тисяч доларів США	до загального підсумку, %	тисяч доларів США	до загального підсумку, %	
Усього	3065,3	100,0	962,8	100,0	2102,5
Бельгія	–	–	16,6	1,7	-16,6
Білорусь	–	–	0,1	0,0	-0,1
Канада	2975,2	97,1	–	–	2975,2
Німеччина	–	–	37,0	3,8	-37,0
Польща	–	–	302,9	31,5	-302,9
Російська Федерація	–	–	3,4	0,4	-3,4
США	90,1	2,9	46,3	4,8	-46,3
Сполучене Королівство	–	–	556,5	57,8	-466,4
Чеська Республіка	–	–	0,1	0,0	-0,1



**Діяльність
транспортного
комплексу**

2.1. Перевезення вантажів за видами транспорту

	2000	2005	2006	2007	2008	2009
	тисяч тонн					
Усього	35778,4	26742,9	28766,7	28537,8	28726,9	21831,4
залізничний ¹	6168,3	6487,0	6937,6	6932,7	5718,7	3923,3
автомобільний	29607,0	20255,8	21829,1	21605,1	23008,2	17908,1
авіаційний	3,1	0,1	0,0	0,0	–	–

2.2. Частка окремих видів транспорту у загальному перевезенні вантажів

	2000	2005	2006	2007	2008	2009
	відсотків					
Усього	100,0	100,0	100,0	100,0	100,0	100,0
залізничний ¹	17,2	24,3	24,1	24,3	19,9	18,0
автомобільний	82,8	75,7	75,9	75,7	80,1	82,0
авіаційний	0,0	0,0	0,0	0,0	–	–

2.3. Індeksi обсягів перевезення вантажів за видами транспорту

	2005	2006	2007	2008	2009	
	відсотків до 2000					відсотків до 2008
Усього	74,7	80,4	79,8	80,3	61,0	76,0
залізничний ¹	105,2	112,5	112,4	92,7	63,6	68,6
автомобільний	68,4	73,7	73,0	77,7	60,5	77,8
авіаційний	3,7	0,7	0,1	–	–	–

¹ Відправлення вантажів Львівською дирекцією залізничних перевезень.

2.4. Відправлення вантажів ДТГО “Львівська залізниця”

	2000	2005	2006	2007	2008	2009
	тисяч тонн					
Усього	20979,7	26012,8	25697,5	26882,4	23602,8	17274,8
кам'яне вугілля	4206,4	2616,2	2748,5	2912,0	2605,8	2346,8
кокс	15,5	399,8	993,6	1016,4	708,0	97,5
нафта і нафтопродукти	3299,3	3650,3	2247,1	1719,2	838,0	573,8
руда	37,5	86,6	26,8	28,3	2,9	10,2
чорні метали	201,2	276,0	184,2	187,9	245,0	129,9
лісові вантажі	1024,6	1472,3	1421,0	1722,8	1553,9	1224,7
хімічні і мінеральні добрива	369,2	569,6	686,3	925,6	908,7	429,4
зерно і продукти перемолю	696,3	493,7	231,7	215,4	463,1	988,4
цемент	789,4	1905,2	1919,7	1987,8	2058,0	1465,1
брухт чорних металів	1012,8	807,3	781,8	824,0	737,5	633,6
будівельні матеріали	4979,7	8473,1	9720,7	10847,9	9516,2	6214,5
інші	4347,8	5262,7	4736,1	4495,1	3965,7	3160,9

2.5. Структура відправлення вантажів ДТГО “Львівська залізниця”

	2000	2005	2006	2007	2008	2009
	відсотків					
Усього	100,0	100,0	100,0	100,0	100,0	100,0
кам'яне вугілля	20,0	10,1	10,7	10,8	11,0	13,6
кокс	0,1	1,5	3,9	3,8	3,0	0,6
нафта і нафтопродукти	15,7	14,0	8,7	6,4	3,6	3,3
руда	0,2	0,3	0,1	0,1	0,0	0,1
чорні метали	1,0	1,1	0,7	0,7	1,0	0,8
лісові вантажі	4,9	5,7	5,5	6,4	6,6	7,1
хімічні і мінеральні добрива	1,8	2,2	2,7	3,4	3,8	2,5
зерно і продукти перемолю	3,3	1,9	0,9	0,8	2,0	5,7
цемент	3,8	7,3	7,5	7,4	8,7	8,5
брухт чорних металів	4,8	3,1	3,0	3,1	3,1	3,7
будівельні матеріали	23,7	32,6	37,8	40,4	40,3	36,0
інші	20,7	20,2	18,4	16,7	16,8	18,3

2.6. Індекси обсягів відправлення вантажів ДТГО “Львівська залізниця”

	2005	2006	2007	2008	2009	
	відсотків до 2000					Відсотків до 2008
Усього	124,0	122,5	128,1	112,5	82,3	73,2
кам'яне вугілля	62,2	65,3	69,2	62,0	55,8	90,1
кокс	2579,4	6410,3	6557,4	4567,7	629,0	13,8
нафта і нафтопродукти	110,6	68,1	52,1	25,4	17,4	68,5
руда	230,9	71,5	75,5	7,7	27,2	351,7
чорні метали	137,2	91,6	93,4	121,8	64,6	53,0
лісові вантажі	46,1	138,7	168,1	151,7	119,5	78,8
хімічні і мінеральні добрива	154,3	185,9	250,7	246,1	116,3	47,3
зерно і продукти перемолю	70,9	33,3	30,9	66,5	142,0	213,4
цемент	241,3	243,2	251,8	260,7	165,6	71,2
брухт чорних металів	79,7	77,2	81,4	72,8	62,6	85,9
будівельні матеріали	170,2	195,2	217,8	191,1	124,8	65,3
інші	121,0	108,9	103,4	91,2	72,7	79,7

2.7. Відправлення вантажів Львівською дирекцією залізничних перевезень

	2000	2005	2006	2007	2008	2009
	тисяч тонн					
Усього	6168,3	6487,0	6937,6	6932,7	5718,7	3923,3
кам'яне вугілля	3502,0	2167,7	2320,0	2507,9	2104,0	1940,7
кокс	12,4	398,2	973,0	998,3	680,0	93,0
нафта і нафтопродукти	244,3	937,9	803,1	663,2	498,1	356,6
руда	5,5	13,7	25,3	26,0	—	—
чорні метали	24,9	38,5	23,4	37,4	61,3	23,2
лісові вантажі	188,4	375,1	377,5	474,7	393,3	246,6
хімічні і мінеральні добрива	24,1	6,5	5,5	7,1	5,0	4,1
зерно і продукти перемолю	21,4	12,2	14,1	14,1	36,2	103,9
цемент	373,0	576,7	577,1	545,8	558,9	346,2
брухт чорних металів	362,7	250,1	251,1	256,2	221,7	183,0
будівельні матеріали	482,9	750,0	709,2	698,0	622,8	358,7
інші	926,7	960,4	858,3	704,0	537,4	267,3

2.8. Структура відправлення вантажів Львівською дирекцією залізничних перевезень

	2000	2005	2006	2007	2008	2009
	відсотків					
Усього	100,0	100,0	100,0	100,0	100,0	100,0
кам'яне вугілля	56,8	33,4	33,4	36,2	36,8	49,5
кокс	0,2	6,1	14,0	14,4	11,9	2,4
нафта і нафтопродукти	4,0	14,4	11,6	9,6	8,7	9,1
руда	0,1	0,2	0,4	0,4	–	–
чорні метали	0,4	0,6	0,3	0,5	1,1	0,6
лісові вантажі	3,1	5,8	5,5	6,8	6,9	6,3
хімічні і мінеральні добрива	0,4	0,1	0,1	0,1	0,1	0,1
зерно і продукти перемолю	0,3	0,2	0,2	0,2	0,6	2,6
цемент	6,0	8,9	8,3	7,9	9,8	8,8
брухт чорних металів	5,9	3,9	3,6	3,7	3,9	4,7
будівельні матеріали	7,8	11,6	10,2	10,1	10,9	9,1
інші	15,0	14,8	12,4	10,1	9,4	6,8

2.9. Індекси обсягів відправлення вантажів Львівською дирекцією залізничних перевезень

	2005	2006	2007	2008	2009	
	відсотків до 2000					відсотків до 2008
Усього	105,2	112,5	112,4	92,7	63,6	68,6
кам'яне вугілля	61,9	66,2	71,6	60,1	55,4	92,2
кокс	3211,3	7846,8	8050,0	5483,9	750,0	13,7
нафта і нафтопродукти	383,9	328,7	271,5	203,9	146,0	71,6
руда	249,1	460,0	472,7	–	–	–
чорні метали	154,6	94,0	150,2	246,2	93,2	37,8
лісові вантажі	199,1	200,4	252,0	208,8	130,9	62,7
хімічні і мінеральні добрива	27,0	22,8	29,5	20,8	17,0	82,0
зерно і продукти перемолю	57,0	65,9	65,9	169,2	485,5	287,0
цемент	154,6	154,7	146,3	149,8	92,8	61,9
брухт чорних металів	69,0	69,2	70,6	61,1	50,5	82,5
будівельні матеріали	155,3	146,9	144,5	129,0	74,3	57,6
інші	103,6	92,6	76,0	58,0	28,8	49,7

2.10. Перевезення вантажів автомобільним транспортом за містами обласного значення і районами

	2000	2005 ¹	2006 ¹	2007 ¹	2008 ¹	2009 ¹
	тисяч тонн					
Усього	29607,0	20255,8	21829,1	21605,1	23008,2	17908,1
м.Львів	10874,0	4563,6	4986,5	5765,2	5669,6	4679,6
м.Борислав	321,3	228,0	239,4	264,3	237,7	239,6
м.Дрогобич	371,7	294,9	434,4	476,3	673,2	462,1
м.Моршин	...	72,9	68,2	44,2	40,7	49,1
м.Новий Розділ	...	808,4	218,2	88,4	155,3	111,5
м.Самбір	239,9	158,5	171,1	116,7	104,1	33,6
м.Стрий	478,9	247,8	302,7	244,9	103,7	66,0
м.Трускавець	173,9	106,1	132,1	103,5	150,2	50,9
м.Червоноград	1003,0	645,8	621,0	626,6	595,3	457,1
Бродівський	638,7	386,1	355,1	268,0	226,2	187,5
Буський	362,1	236,8	402,6	366,4	367,3	277,8
Городоцький	380,1	268,3	278,1	378,6	332,9	288,2
Дрогобицький	730,1	198,3	207,9	199,2	207,9	160,1
Жидачівський	430,7	440,0	515,4	522,1	518,4	495,9
Жовківський	330,8	422,3	553,0	592,8	422,8	307,3
Золочівський	516,0	634,9	590,3	463,3	484,3	326,7
Кам'янка-Бузький	923,1	449,0	411,0	333,6	282,6	183,2
Миколаївський	3488,4	3983,9	4472,9	3994,4	4099,8	3480,3
Мостиський	1420,1	190,8	171,4	192,1	149,9	79,3
Перемишлянський	112,7	121,7	134,4	88,7	87,4	48,0
Пустомитівський	2572,6	787,3	1012,1	1376,7	1492,5	1054,3
Радехівський	840,2	721,5	546,8	636,9	795,2	729,3
Самбірський	212,5	234,4	633,1	266,8	228,0	154,8
Сколівський	266,0	479,6	240,5	249,0	352,0	263,3
Сокальський	1752,9	1395,6	1253,1	871,9	1598,0	1132,5
Старосамбірський	121,4	145,4	163,4	187,6	99,2	86,8
Стрийський	560,0	401,9	524,7	482,7	434,2	385,5
Турківський	79,7	107,7	113,9	114,3	157,9	110,5
Яворівський	406,2	321,0	358,2	356,2	489,5	322,0

¹ Дані по області наведені з урахуванням вантажних перевезень, виконаних фізичними особами-підприємцями, за містами обласного значення та районами – без урахування цих перевезень.

2.11. Перевезення вантажів авіаційним транспортом за видами сполучення

	2000	2005	2006	2007	2008	2009
	ТОНН					
Перевезено	3058,0	113,9	21,0	3,4	–	–
за видами сполучень						
міжнародні	3046,4	96,6	8,3	3,3	–	–
з них регулярні	...	7,7	7,9	1,0	–	–
внутрішні	11,6	17,3	12,7	0,1	–	–
з них регулярні	...	17,3	12,7	0,1	–	–
Відправлено	359,9	177,2	196,1	270,6	185,8	254,2
за видами сполучень						
міжнародні	253,4	172,7	193,4	182,3	127,0	141,4
з них регулярні	...	32,5	24,9	22,7	28,3	27,6
внутрішні	106,5	4,5	2,7	88,3	58,8	112,8
з них регулярні	...	4,5	2,7	44,9	58,8	22,9

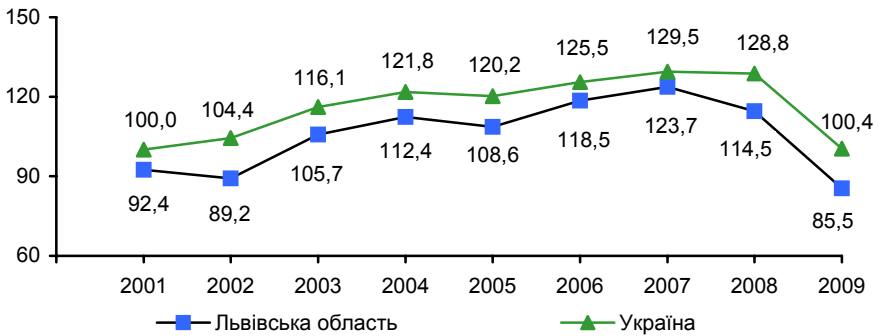
2.12. Індекси обсягів перевезення вантажів авіаційним транспортом за видами сполучення

	2005	2006	2007	2008	2009	
	відсотків до 2000				відсотків до 2008	
Перевезено	3,7	0,7	0,1	–	–	–
за видами сполучень						
міжнародні	3,7	0,3	0,1	–	–	–
внутрішні	149,1	109,5	0,9	–	–	–
Відправлено	49,2	54,5	75,2	51,6	70,6	136,8
за видами сполучень						
міжнародні	68,2	76,3	71,9	50,1	55,8	111,3
внутрішні	4,0	2,5	82,9	55,2	105,9	191,8

2.13. Вантажооборот за видами транспорту

	2000	2005	2006	2007	2008	2009
	мільйонів тонно-кілометрів					
Усього	9528,3	10346,0	11290,3	11790,2	10905,0	8151,2
залізничний ¹	7770,9	8434,4	8811,7	9006,2	8023,9	5365,0
автомобільний	1748,8	1911,3	2478,6	2784,0	2882,0	2786,2
авіаційний	8,6	0,3	0,0	0,0	–	–

2.14. Динаміка обсягів вантажообороту, у відсотках до 2000 року



2.15. Індекси обсягів вантажообороту за видами транспорту

	2005	2006	2007	2008	2009	
	відсотків до 2000					відсотків до 2008
Усього	108,6	118,5	123,7	114,5	85,5	74,7
залізничний ¹	108,5	113,4	115,9	103,3	69,0	66,9
автомобільний	109,3	141,7	159,2	164,8	159,3	96,7
авіаційний	3,4	0,4	0,1	–	–	–

¹ Вантажооборот Львівської дирекції залізничних перевезень.

2.16. Вантажооборот автомобільного транспорту за містами обласного значення і районами

	2000	2005 ¹	2006 ¹	2007 ¹	2008 ¹	2009 ¹
	тисяч тонно-кілометрів					
Усього	1748807,1	1911310,8	2478633,5	2784025,7	2882004,3	2786228,4
м.Львів	1056175,1	636010,9	680098,4	667178,9	625493,1	704504,8
м.Борислав	6348,2	2099,5	2542,0	2900,8	1551,2	7265,5
м.Дрогобич	125729,2	210102,2	290006,1	297117,7	310392,3	289877,5
м.Моршин	...	7696,3	5783,9	11735,8	13297,9	12067,3
м.Новий Розділ	...	5850,0	4071,3	4942,5	11255,1	6889,1
м.Самбір	4140,4	17632,8	18594,3	23604,8	23456,8	2047,2
м.Стрий	13680,0	12141,7	12918,0	13791,7	6025,6	3960,2
м.Трускавець	5416,9	7217,0	7521,0	5971,0	4349,2	5668,2
м.Червоноград	38944,6	44140,8	49488,3	52699,8	29386,8	27518,4
Бродівський	15011,1	7985,0	8058,5	6659,0	5175,0	4135,4
Буський	7429,7	6595,7	14648,8	15077,9	10021,8	11573,0
Городоцький	25958,4	49367,7	85172,9	146776,2	147711,9	145238,0
Дрогобицький	47111,0	34543,9	37355,1	43928,1	39692,5	37486,9
Жидачівський	9566,0	21214,5	18434,9	13059,4	12061,3	18644,9
Жовківський	45810,5	54260,5	90795,2	80387,5	71586,8	55143,6
Золочівський	15683,6	19250,3	90112,3	33473,5	34190,2	7038,7
Кам'янка-Бузький	47773,2	20179,6	16868,7	16225,4	14768,8	13520,6
Миколаївський	30800,6	64484,7	66431,9	70119,1	62909,9	49704,9
Мостиський	21586,9	6049,0	7570,7	11203,0	9914,4	4916,1
Перемишлянський	1680,5	2941,0	2484,4	2136,3	1655,6	1127,2
Пустомитівський	134670,5	99552,9	217921,3	424738,7	440521,6	363131,5
Радехівський	19544,3	44400,8	22852,6	50045,4	72715,6	78544,8
Самбірський	2304,3	3820,2	4985,1	6164,2	7468,8	3581,2
Сколівський	7351,5	9108,3	6678,3	6987,7	8027,7	8359,2
Сокальський	20779,4	8704,9	8028,2	9042,5	10085,1	8891,0
Старосамбірський	3386,5	4673,1	4407,1	3919,6	1702,1	1420,2
Стрийський	17568,8	9878,6	11076,9	6717,0	6945,2	2890,5
Турківський	2768,1	2810,1	2288,4	2738,0	4253,8	5044,0
Яворівський	21587,8	62245,6	66117,5	84015,0	58185,7	59706,6

¹ Див. виноску 1 до табл. 2.10.

2.17. Перевезення пасажирів за видами транспорту

	2000	2005	2006	2007	2008	2009
	тисяч					
Усього	276209,9	298889,5	320509,0	333287,9	342612,8	324378,7
залізничний ¹	32402,6	29069,6	28958,9	29596,1	30020,9	29801,8
автомобільний	143883,5	173131,0	193700,2	214802,0	225752,5	217934,5
авіаційний	54,4	140,1	106,5	28,7	15,3	40,5
тролейбусний	41089,3	36498,9	39191,2	36633,8	37306,8	27386,6
трамвайний	58780,1	60049,9	58552,2	52227,3	49517,3	49215,3

2.18. Частка окремих видів транспорту у загальному перевезенні пасажирів

	2000	2005	2006	2007	2008	2009
	відсотків					
Усього	100,0	100,0	100,0	100,0	100,0	100,0
залізничний ¹	11,7	9,7	9,0	8,9	8,8	9,2
автомобільний	52,1	58,0	60,4	64,4	65,9	67,2
авіаційний	0,0	0,0	0,0	0,0	0,0	0,0
тролейбусний	14,9	12,2	12,3	11,0	10,9	8,4
трамвайний	21,3	20,1	18,3	15,7	14,4	15,2

2.19. Індекси обсягів перевезення пасажирів за видами транспорту

	2005	2006	2007	2008	2009	
	відсотків до 2000					відсотків до 2008
Усього	108,2	116,0	120,7	124,1	117,4	94,7
залізничний ¹	89,7	89,4	91,3	92,7	92,0	99,3
автомобільний	120,3	142,7	149,3	156,9	151,5	96,5
авіаційний	257,5	195,8	52,8	28,1	74,4	264,7
тролейбусний	88,8	99,6	89,2	90,8	66,7	73,4
трамвайний	102,2	95,4	88,9	84,2	83,7	99,4

¹ Відправлення пасажирів Львівською дирекцією залізничних перевезень.

**2.20. Відправлення пасажирів ДТГО “Львівська залізниця”
за видами сполучення**

	2000	2005	2006	2007	2008	2009
	тисяч					
Відправлено	74933,5	66472,8	65222,8	65230,8	66092,2	63577,3
за видами сполучення						
пряме	4286,2	5467,2	5637,8	5475,5	5460,2	4801,5
місьцеве	2811,2	3255,0	3495,5	3176,5	3325,0	3114,2
приміське	67836,1	57750,6	56089,5	56578,8	57307,0	55661,6
Перевезено	80203,1	71653,5	70625,1	70486,6	71380,0	68445,4
за видами сполучення						
пряме	9539,6	10669,7	11033,6	10725,2	10709,4	9494,7
місьцеве	2811,2	3219,6	3495,4	3176,5	3325,0	3114,2
приміське	67852,3	57764,2	56096,1	56584,9	57345,6	55836,5

**2.21. Індекси обсягів відправлення пасажирів ДТГО “Львівська
залізниця” за видами сполучення**

	2005	2006	2007	2008	2009	
	відсотків до 2000					відсотків до 2008
Відправлено	88,7	87,0	87,1	88,2	84,8	96,2
у тому числі						
за видами сполучення						
пряме	127,6	131,5	127,7	127,4	112,0	87,9
місьцеве	115,8	124,3	113,0	118,3	110,8	93,7
приміське	85,1	82,7	83,4	84,5	82,1	97,1
Перевезено	89,3	88,1	87,9	89,0	85,3	95,9
у тому числі						
за видами сполучення						
пряме	111,8	115,7	112,4	112,3	99,5	88,7
місьцеве	114,5	124,3	113,0	118,3	110,8	93,7
приміське	85,1	82,7	83,4	84,5	82,3	97,4

2.22. Відправлення пасажирів Львівською дирекцією залізничних перевезень за видами сполучення

	2000	2005	2006	2007	2008	2009
	тисяч					
Відправлено	32402,6	29069,6	28958,9	29596,1	30020,9	29801,8
за видами сполучення						
пряме	1762,6	2386,2	2362,5	2311,6	2308,3	2036,4
місцеве	1026,8	1224,2	1389,2	1298,0	1401,7	1302,8
приміське	29613,2	25459,2	25207,2	25986,5	26310,9	26462,6
Перевезено	37545,2	35044,6	35253,0	35670,5	36223,4	35330,2
з них у приміському сполученні	30309,8	25761,7	25487,2	26252,8	26595,8	26675,1

2.23. Індекси обсягів відправлення пасажирів Львівською дирекцією залізничних перевезень за видами сполучення

	2005	2006	2007	2008	2009	
	відсотків до 2000					відсотків до 2008
Відправлено	89,7	89,4	91,3	92,7	92,0	99,3
за видами сполучення						
пряме	135,4	134,0	131,1	131,0	115,5	88,2
місцеве	119,2	135,3	126,4	136,5	126,9	92,9
приміське	86,0	85,1	87,8	88,9	89,4	100,6
Перевезено	93,3	93,9	95,0	96,5	94,1	97,5
з них у приміському сполученні	85,0	84,1	86,6	87,8	88,0	100,3

2.24. Перевезення пасажирів автомобільним транспортом за містами обласного значення і районами

	2000	2005 ¹	2006 ¹	2007 ¹	2008 ¹	2009 ¹
	тисяч					
Усього	143883,5	173131,0	193700,2	214802,0	225752,5	217934,5
м.Львів	84938,8	95341,2	114156,7	134166,6	148525,1	144656,7
м.Борислав	1094,2	1760,5	1342,7	860,0	774,5	801,8
м.Дрогобич	4894,3	9223,3	10707,9	8397,4	8060,9	9115,7
м.Моршин	...	18,6	15,3	9,3	2,9	–
м.Новий Розділ	...	0,2	0,1	–	–	–
м.Самбір	3492,3	–	–	19,7	–	–
м.Стрий	6914,8	6666,3	6430,5	7718,7	8234,7	8282,7
м.Трускавець	94,3	672,3	759,4	918,4	713,8	489,7
м.Червоноград	9366,1	4154,8	3487,9	3578,4	3674,8	3340,1
Бродівський	3505,0	2710,4	2648,2	2942,5	3141,0	2794,0
Буський	68,5	4541,8	4826,9	906,2	772,8	699,1
Городоцький	57,9	2225,2	2081,3	2096,4	1884,3	1557,6
Дрогобицький	8,2	3722,3	4353,3	5459,1	5667,5	4471,2
Жидачівський	1291,8	1710,2	1322,7	1321,9	939,3	920,5
Жовківський	563,4	2915,7	2956,2	3159,0	773,6	586,7
Золочівський	3149,4	1226,9	1105,6	995,0	852,8	833,2
Кам'янка-Бузький	1005,4	718,9	167,1	37,6	–	208,0
Миколаївський	4213,0	1402,1	948,3	741,1	568,7	438,9
Мостиський	1389,9	1728,8	1007,5	1065,5	819,7	780,4
Перемишлянський	689,9	117,0	650,7	933,8	1021,2	1022,7
Пустомитівський	312,8	1123,2	1373,2	1218,8	930,3	734,6
Радехівський	1012,3	800,7	748,6	979,0	1093,4	1000,4
Самбірський	–	5459,0	4328,3	4700,3	4682,0	4474,0
Сколівський	39,5	150,6	112,6	166,7	122,9	51,2
Сокальський	1927,5	1902,6	2415,8	1943,8	1553,9	1300,7
Старосамбірський	194,9	5075,7	5830,6	6976,1	7511,6	6500,4
Стрийський	1267,6	70,9	123,9	152,7	136,4	140,6
Турківський	505,4	1165,6	1077,2	943,2	978,4	891,3
Яворівський	3465,4	3388,1	3202,4	4208,3	3584,3	2493,3

¹ Дані по області наведені з урахуванням пасажирських перевезень, виконаних фізичними особами-підприємцями, за містами обласного значення та районами – без урахування цих перевезень.

2.25. Перевезення пасажирів авіаційним транспортом за видами сполучення

	2000	2005	2006	2007	2008	2009
	тисяч					
Перевезено	54,4	140,1	106,5	28,7	15,3	40,5
за видами сполучення						
міжнародні	40,6	70,5	49,1	18,8	14,9	38,9
з них регулярні	...	21,3	30,9	3,0	–	3,3
внутрішні	13,8	69,6	57,4	9,9	0,4	1,6
з них регулярні	...	68,3	56,6	9,0	–	–
Відправлено	40,0	114,5	134,7	205,8	261,3	222,8
за видами сполучення						
міжнародні	31,9	68,6	92,7	141,1	169,8	163,7
з них регулярні	...	42,8	58,6	72,0	80,6	110,0
внутрішні	8,1	45,9	42,0	64,7	91,5	59,1
з них регулярні	...	43,1	39,3	61,0	87,8	56,1

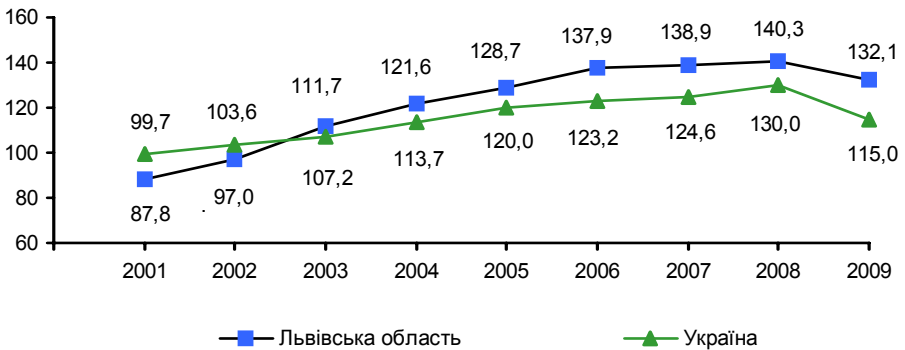
2.26. Індекси обсягів перевезення пасажирів авіаційним транспортом за видами сполучення

	2005	2006	2007	2008	2009	
	відсотків до 2000					відсотків до 2008
Перевезено	257,5	195,8	52,8	28,1	74,4	264,7
за видами сполучення						
міжнародні	216,3	150,6	57,7	36,7	95,8	261,1
внутрішні	504,3	415,9	71,7	2,9	11,6	400,0
Відправлено	286,3	336,8	514,5	653,3	557,0	85,3
за видами сполучення						
міжнародні	215,0	290,6	442,3	532,3	513,2	96,4
внутрішні	566,7	518,5	798,8	1129,6	729,6	64,6

2.27. Пасажирооборот за видами транспорту

	2000	2005	2006	2007	2008	2009
	мільйонів пасажиро-кілометрів					
Усього	5086,4	6547,5	7015,1	7062,9	7137,5	6717,8
залізничний ¹	2129,2	2130,6	2145,8	2168,9	2224,0	2163,7
автомобільний	2211,8	3642,2	4118,3	4270,3	4315,8	3987,3
авіаційний	81,6	134,9	102,0	33,0	19,7	60,1
тролейбусний	287,6	255,5	274,3	256,4	261,1	191,7
трамвайний	376,2	384,3	374,7	334,3	316,9	315,0

2.28. Динаміка обсягів пасажирообороту, у відсотках до 2000 року



2.29. Індекси обсягів пасажирообороту за видами транспорту

	2005	2006	2007	2008	2009	
	відсотків до 2000					відсотків до 2008
Усього	128,7	137,9	138,9	140,3	132,1	94,1
залізничний ¹	100,1	100,8	101,9	104,5	101,6	97,3
автомобільний	164,7	186,2	193,1	195,1	180,3	92,4
авіаційний	165,4	125,2	40,4	24,1	73,7	305,1
тролейбусний	88,8	95,4	89,2	90,8	66,7	73,4
трамвайний	102,2	99,6	88,9	84,2	83,7	99,4

¹ Пасажирооборот Львівської дирекції залізничних перевезень.

**2.30. Пасажирооборот автомобільного транспорту за містами
обласного значення і районами**

	2000	2005 ¹	2006 ¹	2007 ¹	2008 ¹	2009 ¹
	тисяч пасажиро-кілометрів					
Усього	2211820,4	3642179,5	4118285,7	4270331,8	4315826,0	3987287,1
м.Львів	1251386,1	1708738,6	2120805,5	2363577,2	2602878,3	2358030,2
м.Борислав	15127,5	52960,4	47824,3	18159,2	17996,4	20309,7
м.Дрогобич	52512,2	231406,2	210276,6	55123,7	56515,3	55783,7
м.Моршин	...	229,9	221,8	69,5	17,4	–
м.Новий Розділ	...	30,0	7,5	–	–	–
м.Самбір	59599,2	–	–	355,9	–	–
м.Стрий	85808,4	90566,1	79645,1	98248,0	102519,7	97903,2
м.Трускавець	1763,9	15107,4	12712,1	17763,1	11683,7	6967,2
м.Червоноград	156443,5	55897,3	50752,5	51060,6	42364,6	40460,5
Бродівський	81432,0	44011,8	43624,4	47051,4	62745,0	59701,0
Буський	1780,4	87697,8	91163,4	27858,2	25718,2	24468,5
Городоцький	1572,1	68337,7	66024,5	64928,8	57780,4	50228,4
Дрогобицький	235,4	77917,4	73282,1	81666,3	95701,0	110584,3
Жидачівський	20399,6	50119,6	36899,5	41200,6	39919,4	39545,2
Жовківський	20603,4	88652,4	90499,8	102324,7	39032,1	32709,6
Золочівський	44762,7	36208,6	34784,1	35399,7	37354,3	38595,6
Кам'янка-Бузький	15664,9	13407,2	5329,1	1155,0	–	10400,9
Миколаївський	71211,3	33374,4	22807,5	26366,9	15604,5	10841,7
Мостиський	20361,2	26129,5	14794,3	17037,3	12195,6	11365,2
Перемишлянський	14218,5	1457,0	17852,1	26071,2	28593,6	28635,6
Пустомитівський	12640,1	21703,3	25831,5	28091,9	18179,3	24526,1
Радехівський	28618,7	11740,4	15677,0	15533,9	38398,7	36518,8
Самбірський	–	90893,5	75860,5	96115,2	97848,0	90922,0
Сколівський	357,2	6412,0	6906,4	9762,9	7446,4	3474,5
Сокальський	41849,6	61413,7	66698,8	58265,4	48528,8	38210,1
Старосамбірський	2867,2	348691,9	454583,4	440503,8	345399,0	298124,7
Стрийський	47651,7	1735,0	2586,5	4382,0	4092,0	4218,0
Турківський	15819,0	25759,4	28037,4	31966,8	34028,6	31892,8
Яворівський	50044,3	87293,5	68764,7	80413,2	79986,3	69657,8

¹ Див. виноску 1 до табл. 2.24.



**Н а я в н і с т ь
т а в и к о р и с т а н н я
т р а н с п о р т н и х з а с о б і в**

3.1. Рухомий склад за видами транспорту

	2000	2005	2006	2007	2008	2009
	одиниць					
Автотранспорт	261035	303744	323492	328003	347185	350465
Мототранспорт	64474	8574	8062	7717	6869	6901
Тролейбусні машини	119	105	120	120	90	92
Трамвайні вагони	187	172	172	172	174	174
Повітряні судна	21	19	18	16	13	13

3.2. Наявність автомобільного транспорту

	2000 ¹	2005 ²	2006 ²	2007 ²	2008 ²	2009 ³
	одиниць					
Усього	261035	303744	323492	328003	347185	350465
вантажні	37592	29208	30248	30705	31677	32083
автобуси	6568	7642	8669	8255	8199	8033
легкові	206139	249734	264674	268679	285530	288044
спеціальні	10736	17160	19901	20364	21779	22305
Автомобілі						
юридичних осіб	48271	58462	64339	64727	66616	66815
вантажні	26498	21085	22113	22306	22737	22942
автобуси	5194	5281	5750	5414	5303	5117
легкові	6209	17864	20135	20338	21533	21593
спеціальні	10370	14232	16341	16669	17043	17163
Автомобілі						
індивідуальних						
власників	212764	245282	259153	263276	280569	283650
вантажні	11094	8123	8135	8399	8940	9141
автобуси	1374	2361	2919	2841	2896	2916
легкові	199930	231870	244539	248341	263997	266451
спеціальні	366	2928	3560	3695	4736	5142

¹ Станом на кінець року.

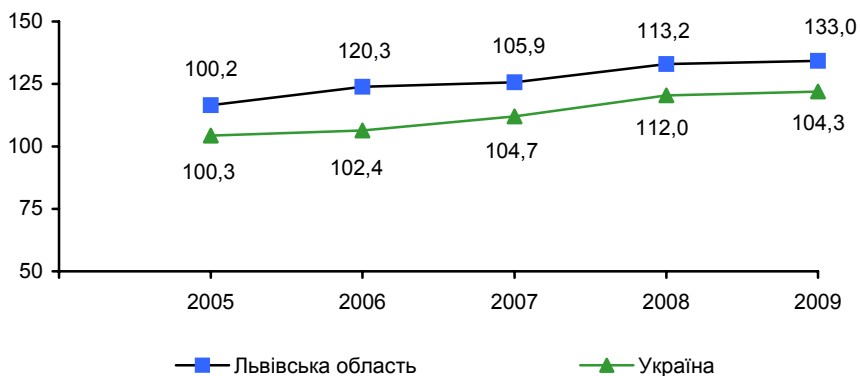
² Станом на 1 серпня.

³ Станом на 15 грудня.

3.3. Розподіл автомобілів за типами

	2000	2005	2006	2007	2008	2009
	відсотків					
Усього	100,0	100,0	100,0	100,0	100,0	100,0
вантажні	14,4	9,6	9,4	9,4	9,1	9,2
автобуси	2,5	2,5	2,7	2,5	2,4	2,3
легкові	79,0	82,2	81,8	81,9	82,2	82,2
спеціальні	4,1	5,7	6,1	6,2	6,3	6,4
Автомобілі						
юридичних осіб	100,0	100,0	100,0	100,0	100,0	100,0
вантажні	54,9	36,1	34,4	34,5	34,1	34,3
автобуси	10,8	9,0	8,9	8,4	8,0	7,7
легкові	12,8	30,6	31,3	31,4	32,3	32,3
спеціальні	21,5	24,3	25,4	25,7	25,6	25,7
Автомобілі						
індивідуальних						
власників	100,0	100,0	100,0	100,0	100,0	100,0
вантажні	5,2	3,3	3,1	3,2	3,2	3,2
автобуси	0,6	1,0	1,1	1,1	1,0	1,0
легкові	94,0	94,5	94,4	94,3	94,1	93,9
спеціальні	0,2	1,2	1,4	1,4	1,7	1,8

3.4. Динаміка кількості автотранспортних засобів, у відсотках до 2000 року



3.5. Наявність автомобільного транспорту за містами обласного значення і районами у 2009 році

	Усього	У тому числі			
		вантажні	автобуси	легкові	спеціальні
станом на 15 грудня, одиниць					
Усього	350465	32083	8033	288044	22305
м.Львів	133099	8143	3103	116887	4966
м.Борислав	6277	333	167	5551	226
м.Стрий	8235	605	288	6677	665
м.Трускавець	4703	217	194	4094	198
м.Червоноград	9971	1362	455	7311	843
Бродівський	6735	979	200	5076	480
Буський	5527	983	74	4089	381
Городоцький	6068	599	96	5072	301
Дрогобицький ¹	23306	1823	536	19120	1827
Жидачівський	3406	410	108	2404	484
Жовківський	14184	1143	270	11537	1234
Золочівський	8857	884	168	6766	1039
Кам'янка-Бузький	7804	1046	175	5897	686
Миколаївський ¹	10420	1376	204	7794	1046
Мостиський	5783	630	64	4692	397
Перемишлянський	4046	363	99	3293	291
Пустомитівський	22578	2194	229	18643	1512
Радехівський	6779	593	105	5592	489
Самбірський ¹	16772	1481	446	13889	956
Сколівський	3883	572	67	2936	308
Сокальський	9324	1290	234	7213	587
Старосамбірський	3100	654	68	2063	315
Стрийський ¹	10211	1287	325	7046	1553
Турківський	2154	451	81	1384	238
Яворівський	17243	2665	277	13018	1283

¹Включаючи відповідно міста Дрогобич, Новий Розділ, Самбір та Моршин.

3.6. Наявність автомобільного транспорту у власності юридичних осіб за містами обласного значення і районами у 2009 році

	Усього	У тому числі			
		вантажні	автобуси	легкові	спеціальні
станом на 15 грудня, одиниць					
Усього	66815	22942	5117	21593	17163
м.Львів	21537	4203	1662	12826	2846
м.Борислав	574	235	112	140	87
м.Стрий	1537	501	209	333	494
м.Трускавець	415	154	99	83	79
м.Червоноград	2658	1264	318	381	695
Бродівський	1635	769	146	320	400
Буський	1429	795	50	277	307
Городоцький	872	408	58	175	231
Дрогобицький ¹	4215	1394	434	1012	1375
Жидачівський	982	355	78	117	432
Жовківський	2914	896	192	814	1012
Золочівський	2737	780	132	867	958
Кам'янка-Бузький	1912	888	133	275	616
Миколаївський ¹	2744	1219	160	377	988
Мостиський	944	416	42	168	318
Перемишлянський	670	268	56	92	254
Пустомитівський	2914	1197	118	436	1163
Радохівський	1198	498	72	203	425
Самбірський ¹	2576	1171	286	372	747
Сколівський	807	357	44	126	280
Сокальський	1914	990	162	273	489
Старосамбірський	952	521	48	112	271
Стрийський ¹	3548	1059	248	819	1422
Турківський	720	344	60	97	219
Яворівський	4411	2260	198	898	1055

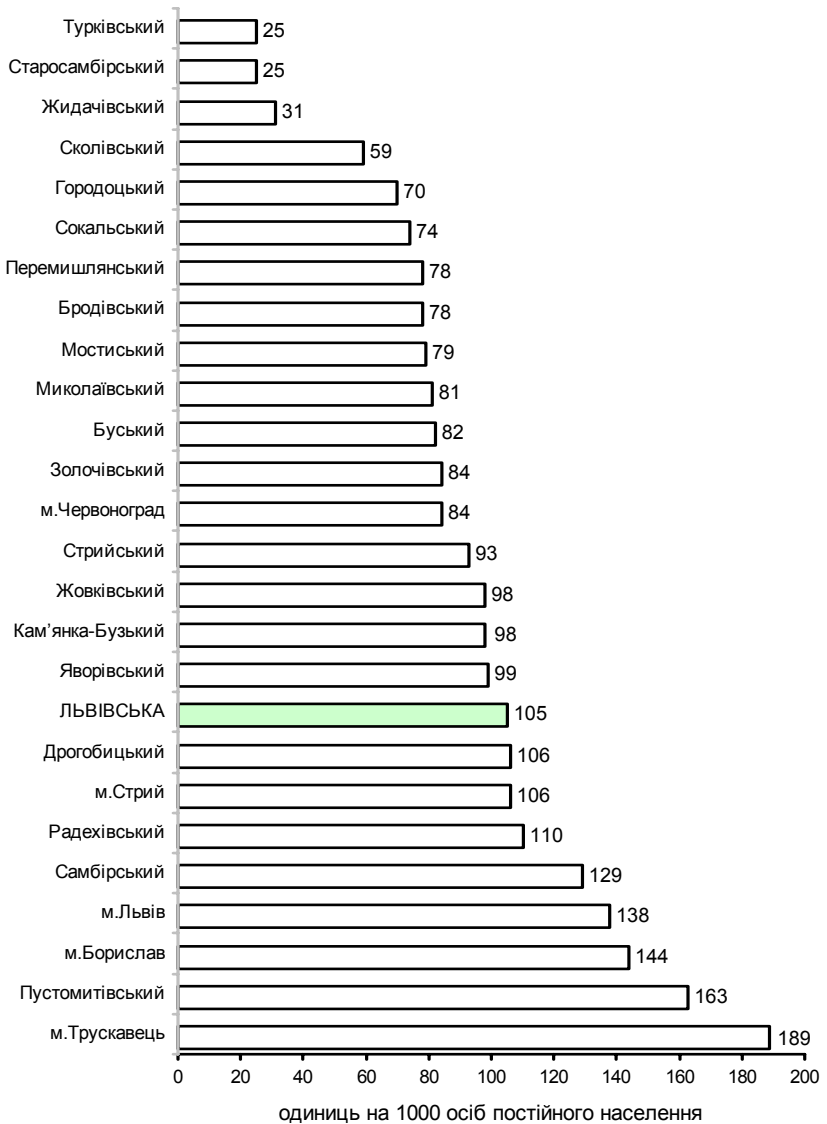
¹ Див. виноски 1 до табл.3.5.

3.7. Наявність автомобільного транспорту індивідуальних власників за містами обласного значення і районами у 2009 році

	Усього	У тому числі			
		вантажні	автобуси	легкові	спеціальні
станом на 15 грудня, одиниць					
Усього	283650	9141	2916	266451	5142
м.Львів	111562	3940	1441	104061	2120
м.Борислав	5703	98	55	5411	139
м.Стрий	6698	104	79	6344	171
м.Трускавець	4288	63	95	4011	119
м.Червоноград	7313	98	137	6930	148
Бродівський	5100	210	54	4756	80
Буський	4098	188	24	3812	74
Городоцький	5196	191	38	4897	70
Дрогобицький ¹	19091	429	102	18108	452
Жидачівський	2424	55	30	2287	52
Жовківський	11270	247	78	10723	222
Золочівський	6120	104	36	5899	81
Кам'янка-Бузький	5892	158	42	5622	70
Миколаївський ¹	7676	157	44	7417	58
Мостиський	4839	214	22	4524	79
Перемишлянський	3376	95	43	3201	37
Пустомитівський	19664	997	111	18207	349
Радехівський	5581	95	33	5389	64
Самбірський ¹	14196	310	160	13517	209
Сколівський	3076	215	23	2810	28
Сокальський	7410	300	72	6940	98
Старосамбірський	2148	133	20	1951	44
Стрийський ¹	6663	228	77	6227	131
Турківський	1434	107	21	1287	19
Яворівський	12832	405	79	12120	228

¹Див. виноску 1 до табл.3.5.

3.8. Забезпеченість населення легковими автомобілями за містами обласного значення і районами у 2009 році¹



¹ За даними УДАІ ГУМВСУ у Львівській області станом на 15 серпня.

3.9. Кількість автомобілів у 2009 році за часом їх експлуатації

	Усього	У тому числі за часом експлуатації			
		до 3 років	3 – 5 років	5 – 10 років	більше 10 років
станом на 15 грудня, одиниць					
Усього	350465	41426	59841	116152	133046
вантажні	32083	2039	3276	9727	17041
автобуси	8033	1086	1764	2346	2837
легкові	288044	36389	50626	96898	104131
спеціальні	22305	1912	4175	7181	9037
Автомобілі					
юридичних осіб	66815	6438	9722	22873	27782
вантажні	22942	1323	2059	8100	11460
автобуси	5117	382	917	1734	2084
легкові	21593	3472	3741	7109	7271
спеціальні	17163	1261	3005	5930	6967
Автомобілі					
індивідуальних					
власників	283650	34988	50119	93279	105264
вантажні	9141	716	1217	1627	5581
автобуси	2916	704	847	612	753
легкові	266451	32917	46885	89789	96860
спеціальні	5142	651	1170	1251	2070

3.10. Розподіл автомобілів у 2009 році за часом їх експлуатації

	Усього	У тому числі за часом експлуатації			
		до 3 років	3 – 5 років	5 – 10 років	більше 10 років
станом на 15 грудня, у відсотках до підсумку					
Усього	100,0	11,8	17,1	33,1	38,0
вантажні	100,0	6,4	10,2	30,3	53,1
автобуси	100,0	13,5	22,0	29,2	35,3
легкові	100,0	12,6	17,6	33,6	36,2
спеціальні	100,0	8,6	18,7	32,2	40,5

3.11. Кількість автомобілів у 2009 році за конструкцією, яка дозволяє використовувати паливо

	Усього	У тому числі за видами палива			
		бензин	дизпаливо	газ	бензин і газ
станом на 15 грудня, одиниць					
Усього	350465	250913	97257	872	1423
вантажні	32083	17223	14078	–	782
автобуси	8033	3928	3961	–	144
легкові	288044	217471	69696	872	5
спеціальні	22305	12291	9522	–	492
Автомобілі юридичних осіб	66815	43187	22827	–	801
вантажні	22942	12705	9875	–	362
автобуси	5117	2914	2099	–	104
легкові	21593	17809	3779	–	5
спеціальні	17163	9759	7074	–	330
Автомобілі індивідуальних власників	283650	207726	74430	872	622
вантажні	9141	4518	4203	–	420
автобуси	2916	1014	1862	–	40
легкові	266451	199662	65917	872	–
спеціальні	5142	2532	2448	–	162

3.12. Розподіл автомобілів у 2009 році за конструкцією, яка дозволяє використовувати паливо

	Усього	У тому числі за видами палива			
		бензин	дизпаливо	газ	бензин і газ
станом на 15 грудня, у відсотках до підсумку					
Усього	100,0	71,6	27,8	0,2	0,4
вантажні	100,0	53,7	43,9	–	2,4
автобуси	100,0	48,9	49,3	–	1,8
легкові	100,0	75,5	24,2	0,3	0,0
спеціальні	100,0	55,1	42,7	–	2,2

3.13. Наявність електротранспорту

	2000	2005	2006	2007	2008	2009
	станом на кінець року, одиниць					
Трамвайні вагони	187	172	172	172	174	174
за часом експлуатації, років						
до 5	–	–	–	–	–	–
5 – 10	–	–	–	–	–	–
10 – 15	48	–	–	–	–	–
15 і більше	139	172	172	172	174	174
Тролейбусні машини	119	105	120	120	90	92
за часом експлуатації, років						
до 5	21	–	15	15	19	21
5 – 10	17	21	7	2	–	–
10 – 15	77	26	40	36	20	20
15 і більше	4	58	58	67	51	51

3.14. Використання рухомого складу електротранспорту

	2000	2005	2006	2007	2008	2009
Трамвайні вагони						
Вагоно-дні перебування у господарстві, тис.	68,4	57,7	57,6	59,8	63,5	63,5
у русі	33,5	27,3	24,5	21,9	21,8	23,2
у ремонті та його очікуванні	34,9	30,4	33,1	37,9	41,7	40,3
Загальний пробіг, тис.вагоно-км	4206,1	3716,1	3358,7	2984,7	2865,4	3152,3
Тролейбусні машини						
Вагоно-дні перебування у господарстві, тис.	43,9	38,3	39,7	43,8	37,0	33,6
у русі	30,5	23,7	23,2	23,4	22,8	22,7
у ремонті та його очікуванні	13,4	14,6	16,5	20,4	14,2	10,9
Загальний пробіг, тис.вагоно-км	5028,9	4038,9	3899,0	3802,3	3659,7	3612,0

3.15. Використання вантажного автомобільного транспорту

	2000	2005	2006	2007	2008	2009
Коефіцієнт використання пробігу, відсотків	37,9	45,5	44,5	43,9	46,4	48,5
Середня вантажопідйомність одного працюючого автомобіля, тонн	5,8	6,3	6,4	6,5	6,6	6,8
Середня відстань перевезення 1 т вантажу, кілометрів	59,1	94,4	113,5	128,9	125,3	155,6
Продуктивність однієї середньооблікової автомобіле-тонни						
тонн	191,0	158,9	164,5	159,8	160,4	126,7
тонно-кілометрів	11284,8	12302,8	15160,5	17173,2	15953,9	15149,1

3.16. Використання пасажирського автомобільного транспорту

	2000	2005	2006	2007	2008	2009
Коефіцієнт використання пробігу, відсотків	71,5	75,0	78,8	78,3	76,9	79,2
Середня пасажиромісткість одного працюючого автобуса, місць	24	22	22	22	23	23
Середня відстань перевезення 1 пасажирів, кілометрів	15,4	21,0	21,3	19,9	19,1	18,3
Продуктивність одного середньооблікового автобусо-місця						
пасажирів	1056	1594	1779	1952	2019	1955
пасажиро-кілометрів	16488,5	33257,6	37583,3	38123,0	38252,4	35386,3

3.17. Середня відстань перевезення однієї тонни вантажу за видами транспорту

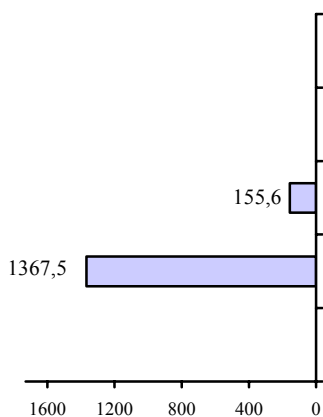
	2000	2005	2006	2007	2008	2009
	кілометрів					
Залізничний ¹	1259,8	1300,2	1270,1	1299,1	1407,7	1367,5
Автомобільний	59,1	94,4	113,5	128,9	125,3	155,6
Авіаційний	2828,0	2593,5	1581,0	1764,7	–	–

3.18. Середня відстань перевезення одного пасажиря за видами транспорту

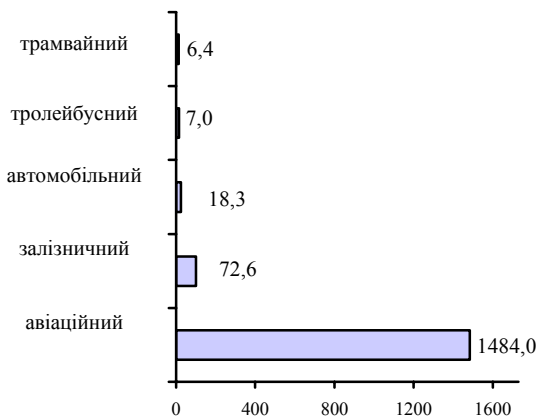
	2000	2005	2006	2007	2008	2009
	кілометрів					
Залізничний ¹	65,7	73,3	74,1	73,3	74,1	72,6
Автомобільний	15,4	21,0	21,3	19,9	19,1	18,3
Авіаційний	1502,8	962,9	957,7	1149,8	1287,6	1484,0
Трамвайний	6,4	6,4	6,4	6,4	6,4	6,4
Тролейбусний	7,0	7,0	7,0	7,0	7,0	7,0

3.19. Середня відстань перевезень у 2009 році, кілометрів

1 тонни вантажів



1 пасажиря



¹ Дані Львівської дирекції залізничних перевезень.

3.20. Середня відстань перевезення однієї тонни вантажу автомобільним транспортом за містами обласного значення і районами

	2000	2005 ¹	2006 ¹	2007 ¹	2008 ¹	2009 ¹
	кілометрів					
Усього	59,1	94,4	113,5	128,9	125,3	155,6
м.Львів	97,1	139,4	136,4	115,7	110,3	150,5
м.Борислав	19,8	9,2	10,6	11,0	6,5	30,3
м.Дрогобич	338,3	712,5	667,6	623,8	461,1	627,3
м.Моршин	...	105,6	84,8	265,5	326,7	245,8
м.Новий Розділ	...	7,2	18,7	55,9	72,5	61,8
м.Самбір	17,3	111,2	108,7	202,3	225,3	60,9
м.Стрий	28,6	49,0	42,7	56,3	58,1	60,0
м.Трускавець	31,1	68,0	56,9	57,7	29,0	111,4
м.Червоноград	38,8	68,4	79,7	84,1	49,4	60,2
Бродівський	23,5	20,7	22,7	24,8	22,9	22,1
Буський	20,5	27,9	36,4	41,2	27,3	41,7
Городоцький	68,3	184,0	306,3	387,7	443,7	503,9
Дрогобицький	64,5	174,2	179,7	220,5	190,9	234,1
Жидачівський	22,2	48,2	35,8	25,0	23,3	37,6
Жовківський	138,5	128,5	164,2	135,6	169,3	179,4
Золочівський	30,4	30,3	152,7	72,3	70,6	21,5
Кам'янка-Бузький	51,8	44,9	41,0	48,6	52,3	73,8
Миколаївський	8,8	16,2	14,9	17,6	15,3	14,3
Мостиський	15,2	31,7	44,2	58,3	66,1	62,0
Перемишлянський	14,9	24,2	18,5	24,1	18,9	23,5
Пустомитівський	52,3	126,4	215,3	308,5	295,2	344,4
Радехівський	23,3	61,5	41,8	78,6	91,4	107,7
Самбірський	10,8	16,3	7,9	23,1	32,8	23,1
Сколівський	27,6	19,0	27,8	28,1	22,8	31,7
Сокальський	11,9	6,2	6,4	10,4	6,3	7,9
Старосамбірський	27,9	32,1	27,0	20,9	17,2	16,4
Стрийський	31,4	24,6	21,1	13,9	16,0	7,5
Турківський	34,7	26,1	20,1	24,0	26,9	45,6
Яворівський	53,1	193,9	184,6	235,9	118,9	185,4

¹ Див. виноски 1 до табл. 2.10.

3.21. Середня відстань перевезення одного пасажирів автомобільним транспортом за містами обласного значення і районами

	2000	2005 ¹	2006 ¹	2007 ¹	2008 ¹	2009 ¹
	кілометрів					
Усього	15,4	21,0	21,3	19,9	19,1	18,3
м.Львів	14,7	17,9	18,6	17,6	17,5	16,3
м.Борислав	13,8	30,1	35,6	21,1	23,2	25,3
м.Дрогобич	10,7	25,1	19,6	6,6	7,0	6,1
м.Моршин	...	12,4	14,5	7,5	6,0	–
м.Новий Розділ	...	150,0	75,0	–	–	–
м.Самбір	17,1	–	–	18,1	–	–
м.Стрий	12,4	13,6	12,4	12,7	12,4	11,8
м.Трускавець	18,7	22,5	16,7	19,3	16,4	14,2
м.Червоноград	16,7	13,5	14,6	14,3	11,5	12,1
Бродівський	23,2	16,2	16,5	16,0	20,0	21,4
Буський	26,0	19,3	18,9	30,7	33,3	35,0
Городоцький	27,2	30,7	31,7	31,0	30,7	32,2
Дрогобицький	28,7	20,9	16,8	15,0	16,9	24,7
Жидачівський	15,8	29,3	27,9	31,2	42,5	43,0
Жовківський	36,6	30,4	30,6	32,4	50,5	55,8
Золочівський	14,2	29,5	31,5	35,6	43,8	46,3
Кам'янка-Бузький	15,6	18,6	31,9	30,7	–	50,0
Миколаївський	16,9	23,8	24,1	35,6	27,4	24,7
Мостиський	14,6	15,1	14,7	16,0	14,9	14,6
Перемишлянський	20,6	12,5	27,4	27,9	28,0	28,0
Пустомитівський	40,4	19,3	18,8	23,0	19,5	33,4
Радохівський	28,3	14,7	20,9	15,9	35,1	36,5
Самбірський	–	16,7	17,5	20,4	20,9	20,3
Сколівський	9,0	42,6	61,3	58,6	60,6	67,9
Сокальський	21,7	32,3	27,6	30,0	31,2	29,4
Старосамбірський	14,7	68,7	78,0	63,1	46,0	45,9
Стрийський	37,6	24,5	20,9	28,7	30,0	30,0
Турківський	31,1	22,1	26,0	33,9	34,8	35,8
Яворівський	14,4	25,8	21,5	19,1	22,3	27,9

¹ Див. виноску 1 до табл. 2.24.

3.22. Загальний пробіг вантажних автомобілів¹ за містами обласного значення і районами у 2009 році

	Усього	З них виконано на		
		бензині	дизельному паливі	газі
	тисяч кілометрів			
Усього	392613,4	91317,3	262602,5	38693,6
м.Львів	185346,0	51436,1	114508,6	19401,3
м.Борислав	2452,5	1616,1	599,8	236,6
м.Дрогобич	27152,2	2467,5	23615,1	1069,6
м.Моршин	2482,5	244,9	1264,3	973,3
м.Новий Розділ	1322,4	281,3	1041,1	–
м.Самбір	3476,1	480,6	1412,1	1583,4
м.Стрий	4435,8	1188,4	2412,8	834,6
м.Трускавець	3163,6	1604,5	1510,3	48,8
м.Червоноград	9263,8	1771,2	7022,1	470,5
Бродівський	2599,9	1405,3	1194,6	–
Буський	4673,1	2163,7	2507,8	1,6
Городоцький	13809,4	1166,9	12442,4	200,1
Дрогобицький	4948,2	1069,0	3617,3	261,9
Жидачівський	4341,0	1397,0	2696,1	247,9
Жовківський	20569,2	4926,8	13413,2	2229,2
Золочівський	2934,7	1526,7	1310,1	97,9
Кам'янка-Бузький	4949,0	1119,2	3438,1	391,7
Миколаївський	7580,2	1229,6	6145,2	205,4
Мостиський	1491,3	521,5	880,8	89,0
Перемишлянський	623,6	249,0	281,6	93,0
Пустомитівський	38202,3	2609,2	33718,1	1875,0
Радехівський	14173,5	1796,8	6551,3	5825,4
Самбірський	2836,8	949,8	1202,0	685,0
Сколівський	2007,9	738,8	1168,4	100,7
Сокальський	5116,7	1907,0	2119,3	1090,4
Старосамбірський	1090,7	594,0	416,9	79,8
Стрийський	7914,5	2956,6	4580,0	377,9
Турківський	825,5	510,6	314,9	–
Яворівський	12831,0	1389,2	11218,2	223,6


¹ Див. виноски 1 до табл. 2.10.

3.23. Загальний пробіг пасажирських автобусів¹ за містами обласного значення і районами у 2009 році

	Усього	З них виконано на		
		бензині	дизельному паливі	газі
тисяч кілометрів				
Усього	196244,5	20033,7	162538,7	13672,1
м.Львів	107250,5	7291,0	95614,6	4344,9
м.Борислав	3812,5	1202,1	2610,4	–
м.Дрогобич	6133,8	2301,9	2953,8	878,1
м.Моршин	4,0	4,0	–	–
м.Новий Розділ	273,1	227,8	45,3	–
м.Самбір	91,6	28,9	62,7	–
м.Стрий	6057,8	231,1	4326,4	1500,3
м.Трускавець	1695,4	805,9	771,4	118,1
м.Червоноград	3483,9	660,2	1673,0	1150,7
Бродівський	2021,1	140,0	303,1	1578,0
Буський	1460,1	411,7	1048,4	–
Городоцький	842,9	118,5	214,4	510,0
Дрогобицький	6613,5	315,3	6011,7	286,5
Жидачівський	5486,7	471,4	4240,9	774,4
Жовківський	4037,0	245,6	3791,4	–
Золочівський	3307,3	237,5	3062,8	7,0
Кам'янка-Бузький	1377,8	280,7	851,1	246,0
Миколаївський	1193,4	337,6	776,8	79,0
Мостиський	875,1	171,6	243,0	460,5
Перемишлянський	322,9	9,3	313,6	–
Пустомитівський	3140,1	257,6	2726,5	156,0
Радехівський	3901,0	249,0	3092,4	559,6
Самбірський	5148,2	57,3	4317,6	773,3
Сколівський	305,2	104,0	197,6	3,6
Сокальський	6466,5	1387,8	5002,9	75,8
Старосамбірський	9560,1	197,4	9319,2	43,5
Стрийський	5813,4	1887,6	3832,9	92,9
Турківський	119,3	100,6	18,7	–
Яворівський	5450,3	300,3	5116,1	33,9

¹ Див. виноску 1 до табл. 2.24.

IV Шляхи сполучення



4.1. Довжина шляхів сполучення

	1995	2000	2005	2006	2007	2008	2009
	кілометрів						
Довжина автомобільних доріг загального користування	8193,0	8303,5	8334,4	8336,8	8350,5	8372,7	8373,7
з них з твердим покриттям	8027,0	8109,8	8161,8	8168,7	8187,2	8192,1	8193,1
з них з удосконаленим покриттям	...	5350,1	5398,9	5405,0	5417,8	5431,0	5437,9
Експлуатаційна довжина залізничних колій загального користування	1297,7	1297,4	1292,2	1292,8	1279,7	1279,7	1279,7
електрифіковані	773,0	818,0	818,0	818,0	818,0	818,0	818,0
дизелепальні	524,7	479,4	474,2	474,8	461,7	461,7	461,7
Експлуатаційна довжина тролейбусних ліній загального користування (в однопутному обчисленні)	122,3	117,3	117,3	117,3	117,3	117,3	117,3
Експлуатаційна довжина трамвайних колій загального користування (в одноколіїному обчисленні)	76,4	67,0	73,5	73,5	73,5	73,5	73,5

4.2. Щільність шляхів сполучення загального користування

	1995	2000	2005	2006	2007	2008	2009
	кілометрів на 1000 квадратних кілометрів						
Автомобільні дороги загального користування	375,3	380,3	381,8	381,9	382,5	383,5	383,6
з них з твердим покриттям	367,7	371,4	373,9	374,2	375,0	375,3	375,3
з них з удосконаленим покриттям	...	245,0	247,3	247,6	248,2	248,8	249,1
Залізничні колії	59,4	59,4	59,2	59,2	58,6	58,6	58,6
електрифіковані	35,4	37,5	37,5	37,5	37,5	37,5	37,5
дизелепальні	24,0	21,9	21,7	21,7	21,1	21,1	21,1

4.3. Інтенсивність перевезення вантажів за видами шляхів сполучення загального користування

	1995	2000	2005	2006	2007	2008	2009
	тисяч тонно-кілометрів на 1 кілометр шляхів						
Залізничні колії	7449,8	5989,6	6527,1	6816,0	7037,7	6270,1	4192,4
Автомобільні дороги з твердим покриттям	150,4	215,6	234,2	303,4	340,0	351,8	340,1

4.4. Інтенсивність перевезення пасажирів за видами шляхів сполучення загального користування

	1995	2000	2005	2006	2007	2008	2009
	тисяч пасажиро-кілометрів на 1 кілометр шляхів						
Залізничні колії	2021,0	1641,1	1648,8	1659,8	1694,9	1737,9	1690,8
Автомобільні дороги з твердим покриттям	386,5	272,7	446,2	504,2	521,6	525,5	486,7
Тролейбусні лінії	2297,5	2452,0	2178,1	2338,8	2185,8	2226,3	1634,3
Трамвайні колії	6034,5	5614,8	5228,8	5098,4	4548,3	4311,7	4285,7

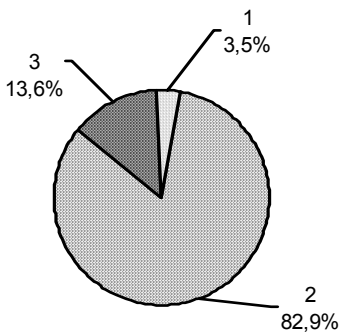
4.5. Автомобільні дороги загального користування за типами покриття

	2000	2005	2006	2007	2008	2009
	кілометрів					
Усього	8303,5	8334,4	8336,8	8350,5	8372,7	8373,7
з твердим покриттям	8109,8	8161,8	8168,7	8187,2	8192,1	8193,1
з них за типами покриття						
цементобетонне	115,9	114,8	114,0	114,0	54,9	54,5
асфальтобетонне	1821,7	1836,8	1846,3	1856,0	1917,4	1925,1
чорне шосе	3412,5	3447,3	3444,7	3447,8	3458,7	3458,3
біле шосе (щебеневе, шлакове, гравійне)	2740,1	2745,8	2746,6	2752,3	2744,0	2738,7
бруківка, булижне	19,6	17,1	17,1	17,1	17,1	16,5
грунтові дороги	193,7	172,6	168,1	163,3	180,6	180,6
Дороги з твердим покриттям						
з однією проїзною частиною	8081,4	8132,1	8139,0	8157,5	8158,8	8159,8
з двома проїзними частинами	28,5	29,7	29,7	29,7	33,3	33,3
Дороги державного значення	630,3	820,1	1038,3	1039,3	1039,2	1039,2
з твердим покриттям	630,3	820,1	1038,3	1039,3	1039,2	1039,2
з них за типами покриття						
цементобетонне	95,0	93,9	95,3	95,3	36,4	36,0
асфальтобетонне	489,1	680,8	802,0	803,0	861,8	862,2
чорне шосе	46,2	45,4	141,0	141,0	141,0	141,0
біле шосе (щебеневе, шлакове, гравійне)	–	–	–	–	–	–
бруківка, булижне	–	–	–	–	–	–
грунтові дороги	–	–	–	–	–	–
Дороги з твердим покриттям						
з однією проїзною частиною	601,8	790,4	1008,6	1009,6	1005,9	1005,9
з двома проїзними частинами	28,5	29,7	29,7	29,7	33,3	33,3

	2000	2005	2006	2007	2008	2009
	кілометрів					
Дороги місцевого значення	7673,2	7514,3	7298,5	7311,2	7333,5	7334,5
з твердим покриттям	7479,5	7341,7	7130,4	7147,9	7152,9	7153,9
з них за типами покриття						
цементобетонне	20,9	20,9	18,7	18,7	18,5	18,5
асфальтобетонне	1332,6	1156,0	1044,3	1053,0	1055,6	1062,9
чорне шосе	3366,3	3401,9	3303,7	3306,8	3317,7	3317,3
біле шосе (щебеневе, шлакове, гравійне)	2740,1	2745,8	2746,6	2752,3	2744,0	2738,7
бруківка, булижне	19,6	17,1	17,1	17,1	17,1	16,5
грунтові дороги	193,7	172,6	168,1	163,3	180,6	180,6
Дороги з твердим покриттям						
з однією проїзною частиною	7479,6	7341,7	7130,4	7147,9	7152,9	7153,9
з двома проїзними частинами	–	–	–	–	–	–

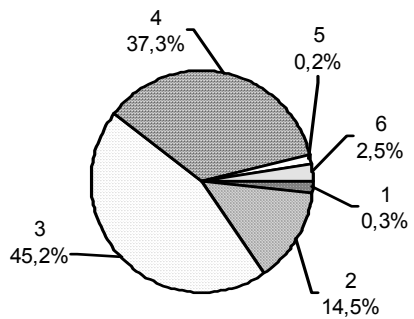
4.6. Структура автомобільних доріг загального користування за типами покриття у 2009 році

дороги державного значення



- 1 – цементобетонне
2 – асфальтобетонне
3 – чорне шосе

дороги місцевого значення



- 4 – біле шосе (щебеневе,
шлакове, гравійне)
5 – бруківка, булижне
6 – ґрунтові дороги

4.7. Автомобільні дороги загального користування з твердим покриттям за категоріями

	2001	2005	2006	2007	2008	2009
	кілометрів					
Усього	8122,4	8161,8	8168,7	8187,2	8192,1	8193,1
I категорія	42,1	42,2	42,2	42,2	45,8	45,8
II категорія	895,1	895,2	895,4	903,1	926,4	926,4
III категорія	1510,3	1519,3	1526,7	1526,7	1502,2	1502,2
IV категорія	5007,7	5035,5	5033,9	5044,7	5047,2	5048,2
V категорія	667,2	669,6	670,5	670,5	670,5	670,5
Дороги державного значення	630,3	820,1	1038,3	1039,3	1039,2	1039,2
I категорія	42,1	42,2	42,2	42,2	45,8	45,8
II категорія	428,2	580,1	631,8	635,1	655,9	655,9
III категорія	159,6	197,3	342,7	340,4	315,9	315,9
IV категорія	0,4	0,5	21,6	21,6	21,6	21,6
V категорія	–	–	–	–	–	–
Дороги місцевого значення	7492,1	7341,7	7130,4	7147,9	7152,9	7153,9
I категорія	–	–	–	–	–	–
II категорія	466,9	315,1	263,6	268,0	270,5	270,5
III категорія	1350,7	1322,0	1184,0	1186,3	1186,3	1186,3
IV категорія	5007,3	5035,0	5012,3	5023,1	5025,6	5026,6
V категорія	667,2	669,6	670,5	670,5	670,5	670,5

4.8. Структура автомобільних доріг загального користування з твердим покриттям за категоріями на кінець 2009 року

	Усього	I катего- рія	II катего- рія	III кате- горія	IV кате- горія	V кате- горія
	у відсотках до підсумку					
Усього	100,0	0,6	11,3	18,3	61,6	8,2
дороги державного значення	100,0	4,4	63,1	30,4	2,1	–
дороги місцевого значення	100,0	–	3,8	16,6	70,2	9,4

4.9. Мости та шляхопроводи на автомобільних дорогах загального користування на кінець 2009 року

	Усього		У тому числі за значенням доріг			
			державні		місцеві	
	наявність, одиниць	протяжність, погонних метрів	наявність, одиниць	протяжність, погонних метрів	наявність, одиниць	протяжність, погонних метрів
Мости	1640	31487	257	6355	1383	25132
залізобетонні	1628	30535	256	6282	1372	24253
металеві	12	952	1	73	11	879
Шляхопроводи	35	1916	29	1572	6	344
з них шляхопроводи						
через залізниці	19	1060	14	761	5	299

4.10. Благоустрій автомобільних доріг загального користування на кінець 2009 року

	Усього	У тому числі за значенням доріг	
		державні	місцеві
	одиниць		
Автопавільйони	1210	260	950
Майданчики	2202	552	1650
зупинок автобусів	1930	449	1481
стоянок і відпочинку учасників дорожнього руху	272	103	169
Туалети	93	36	57
Придорожні криниці та питтєві джерела	6	2	4

4.11. Технічні засоби регулювання дорожнього руху на дорогах загального користування

	2001	2005	2006	2007	2008	2009
Дорожні знаки, одиниць	44942	45906	45668	45638	45655	45215
Направляючі стовпчики, одиниць	63526	68203	72778	72428	72268	72128
Світлофорні об'єкти, одиниць	4	7	14	15	18	18
Лічильники обліку руху транспорту, одиниць	1	3	5	5	5	5
Протяжність ліній дорожньої розмітки, км	3313,6	4435,8	3886,6	4004,3	2087,6	2087,6
Огородження, пог.м	245325	268774	240815	243313	246170	245275
транспортні – тросові	149753	127687	92975	90697	88974	88204
– металеві	48223	120275	133764	138840	140550	140470
– інші	46517	18600	9628	9328	9328	9283
пішохідні	832	2212	4448	4448	7318	7318
З'їзди з твердим покриттям, одиниць	7556	7545	7575	7506	7493	7483
Естакади і оглядові ями, одиниць	55	55	57	57	57	57
Тротуари і пішохідні доріжки, км	908,2	911,3	916,5	929,3	932,4	932,4
Велосипедні доріжки, км	9,1	9,1	9,3	9,3	9,3	8,9
Укріплення узбіччя, км	8592,0	8598,5	6409,3	6234,0	5786,2	5552,4
Кабельні лінії зв'язку, км	360,0	360,0	360,0	360,0	360,0	360,0
Колонки технологічного зв'язку, одиниць	117	117	117	117	117	117
Лінії штучного освітлення, км	6,6	6,6	6,6	6,6	7,7	7,7

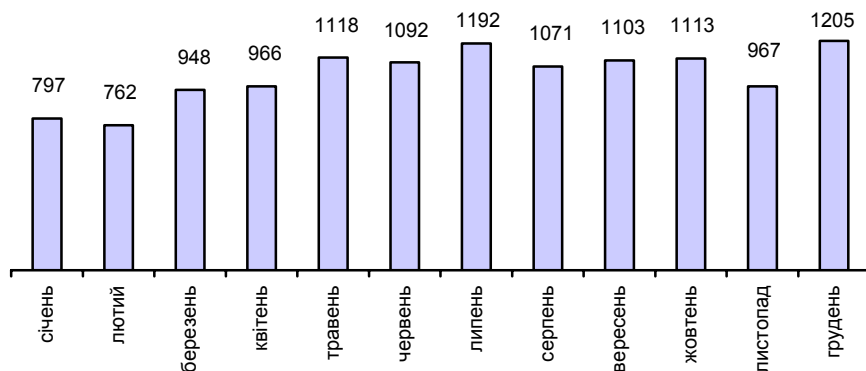
4.12. Дорожньо-транспортні пригоди

	2001	2005	2006	2007	2008	2009
Кількість дорожньо-транспортних пригод, одиниць	8315	10145	12951	12334
з них дорожньо-транспортні пригоди з потерпілими	1296	1978	2305	2779	2409	1805
Кількість потерпілих, осіб	1655	2663	3124	3904	3246	2563
загинуло	230	317	291	421	344	229
поранено	1425	2346	2833	3483	2902	2334

4.13. Дорожньо-транспортні пригоди з потерпілими за часом скоєння

	2001	2005	2006	2007	2008	2009
Усього	1296	1978	2305	2779	2409	1805
за місяцями року						
січень	101	147	140	208	169	107
лютий	69	98	130	165	151	99
березень	83	116	132	200	177	97
квітень	106	122	152	227	215	120
травень	125	193	171	221	195	175
червень	107	174	172	267	188	166
липень	133	196	226	239	240	172
серпень	137	198	217	256	259	190
вересень	128	188	216	259	233	187
жовтень	131	212	239	301	229	192
листопад	134	161	249	247	176	148
грудень	42	173	261	189	177	152
за днями тижня						
понеділок—четвер	714	1132	1290	1557	1354	1043
п'ятниця	230	323	337	428	336	260
субота	151	267	325	383	372	260
неділя	201	256	353	411	347	242

4.14. Динаміка дорожньо-транспортних пригод за місяцями у 2009 році, одиниць



4.15. Дорожньо-транспортні пригоди за видами у 2009 році

	Кількість дорожньо-транспортних пригод з потерпілими, одиниць	З них зі смертельним наслідком, одиниць	Кількість потерпілих, осіб	
			загинуло	поранено
Всього	1805	199	229	2334
зіткнення	636	49	77	1099
перевертання	150	20	22	198
наїзди на перешкоди	155	16	16	222
наїзди на пішоходів	674	96	96	617
наїзди на велосипедистів	96	13	13	89
наїзди на стоячі транспортні засоби	28	–	–	40
наїзди на гужовий транспорт	13	3	3	17
наїзди на тварин	2	1	1	1
інші випадки	51	1	1	51



Пошта і зв'язок

5.1. Динаміка доходів від реалізації послуг пошти та зв'язку¹

	2005	2006	2007	2008	2009
Усього, млн.грн.	874,7	1132,7	1250,8	1479,5	1602,8
населенню	359,4	573,3	461,3	575,4	589,9
іншим користувачам	515,3	559,4	789,5	904,1	1012,9
Частка у загальному обсязі доходів від реалізації послуг зв'язку, відсотків					
населенню	41,1	50,6	36,9	38,9	36,8
іншим користувачам	58,9	49,4	63,1	61,1	63,2

5.2. Доходи від реалізації послуг пошти та зв'язку¹ за видами у 2009 році

	Усього	У тому числі		Частка у загальному обсязі доходів від реалізації послуг зв'язку	
		населенню	іншим користувачам	населенню	іншим користувачам
	мільйонів гривень			відсотків	
Усього	1602,8	589,9	1012,9	36,8	63,2
поштовий	123,5	19,6	103,9	15,9	84,1
телеграфний	1,1	0,5	0,6	44,5	55,5
телефонний міський	178,2	120,7	57,5	67,8	32,2
телефонний сільський	13,5	12,2	1,3	90,4	9,6
телефонний міжміський (включаючи міжнародний)	177,1	116,4	60,7	65,7	34,3
ІР-телефонія	1,7	–	1,7	–	100,0
кур'єрська діяльність	5,7	0,4	5,3	6,3	93,7
проводове мовлення	10,4	8,8	1,6	84,3	15,7
спеціальний і фельдзв'язок	4,5	–	4,5	–	100,0
передача і прийом телевізійних та радіопрограм, радіозв'язок	61,7	52,2	9,5	84,5	15,5
з нього кабельне телебачення	55,0	51,8	3,2	94,1	5,9
нагляд та технічний контроль за використанням радіочастот	1,3	0,0	1,3	0,1	99,9
комп'ютерний	152,3	83,4	68,9	54,8	45,2
з нього надання доступу до мережі "Інтернет"	142,0	83,4	58,6	58,8	41,2
мобільний	871,9	175,7	696,2	20,2	79,8
у тому числі					
стільниковий	871,9	175,7	696,2	20,2	79,8

¹ У діючих цінах, з урахуванням ПДВ.

5.3. Доходи від реалізації послуг міжнародного зв'язку¹ у 2009 році

	Усього	У тому числі		Частка у загальному обсязі доходів від реалізації послуг зв'язку	
		населенню	іншим користувачам	населенню	іншим користувачам
	мільйонів гривень			відсотків	
Усього	78,4	46,2	32,2	58,9	41,1
поштовий	25,5	3,8	21,7	14,9	85,1
телеграфний	0,1	0,1	0,0	99,8	0,2
телефонний міжміський	29,9	22,6	7,3	75,6	24,4
кур'єрська діяльність	2,9	0,3	2,6	9,2	90,8
мобільний	20,0	19,4	0,6	97,0	3,0
у тому числі стільниковий	20,0	19,4	0,6	97,0	3,0

5.4. Продукція (послуги) поштового зв'язку

	2000	2005	2006	2007	2008	2009
Відправлено, мільйонів одиниць						
листів	16,4	16,0	14,8	15,7	16,3	13,2
посилок	0,3	0,5	0,5	0,5	0,5	0,5
грошових переказів	0,4	0,6	0,6	0,7	0,7	0,7
пенсійних виплат	8,6	7,4	6,1	5,9	6,3	5,8
телеграм	0,3	0,2	0,2	0,1	0,1	0,1
газет і журналів	44,5	55,8	50,9	53,4	56,6	55,4
У розрахунку на 100 осіб відправлено, одиниць						
листів	616	621	577	612	638	517
телеграм	11	7	6	5	4	2
посилок	12	21	18	19	20	19

¹Див. виноски 1 до табл. 5.1.

5.5. Основні трансляційні радіоточки звукового проводового мовлення

	2000	2005	2006	2007	2008	2009
	тисяч одиниць					
Основні трансляційні радіоточки, включаючи відомчі	380,6	285,6	258,6	235,0	197,6	167,6
з них у населення	332,9	251,1	226,0	203,0	167,7	147,7
Із загальної кількості основні трансляційні радіоточки у сільській місцевості	106,1	68,4	57,3	46,8	35,7	27,3
з них у населення	100,1	63,9	53,2	42,9	32,1	24,1

5.6. Засоби телефонного зв'язку

	2000	2005	2006	2007	2008	2009
	одиниць					
Основні телефонні апарати	422962	565117	587555	601625	616246	618157
міської мережі	366312	481729	497971	513108	524283	525674
сільської мережі	56650	83388	89584	88517	91963	92483
З них апарати основних операторів зв'язку	374927	448402	481544	512229	526693	530527
міської мережі	319103	370628	398117	430385	441483	444564
сільської мережі	55824	77774	83427	81844	85210	85963
Основні домашні телефонні апарати	335180	454528	472162	487010	495412	499708
міської мережі	286728	379475	391070	406127	411221	414723
сільської мережі	48452	75053	81092	80883	84191	84985
З них апарати основних операторів зв'язку	323585	387324	409009	432965	444409	448621
міської мережі	275670	316994	333157	357790	365964	369321
сільської мережі	47915	70330	75852	75175	78445	79300
Таксофони	3483	3399	3076	2657	2501	2282

5.7. Потреба міського населення в домашніх телефонах¹ за містами обласного значення і районами

	2000	2005	2006	2007	2008	2009
	одиниць					
Усього	102617	65616	57631	47643	41888	35522
м.Львів	50292	26321	21332	18784	15673	11615
м.Борислав	4004	3636	4445	1979	1807	1754
м.Трускавець	219	253	71	64	56	47
м.Червоноград	5470	1631	1320	775	548	199
Бродівський	2214	821	735	762	813	846
Буський	1160	1089	1077	1009	1120	1112
Городоцький	2624	316	144	121	23	11
Дрогобицький ²	5874	5033	3606	2995	2871	2589
Жидачівський	2123	1913	1333	468	406	309
Жовківський	2153	2675	1700	1301	1670	1635
Золочівський	1950	1949	1876	1813	1812	1068
Кам'янка-Бузький	1137	984	809	790	845	862
Миколаївський ²	2647	2010	1690	1440	931	694
Мостиський	534	735	686	697	715	712
Перемишлянський	728	436	468	43	43	44
Пустомитівський	751	962	1103	492	400	264
Радохівський	318	346	468	293	289	250
Самбірський ²	6212	4390	5441	5253	4485	5434
Сколівський	465	495	290	239	134	185
Сокальський	1480	1130	1500	1363	548	230
Старосамбірський	581	752	755	723	645	259
Стрийський ²	6951	5257	3556	3368	3242	2710
Турківський	382	288	275	71	74	37
Яворівський	2348	2194	2951	2800	2738	2656

¹ Заяви населення на встановлення телефонів на кінець року.

² Включаючи відповідно міста Дрогобич, Новий Розділ, Самбір, Стрий та Моршин.

5.8. Потреба сільського населення в домашніх телефонах¹ за районами

	2000	2005	2006	2007	2008	2009
	одиниць					
Усього	27345	45435	43086	38969	34347	31710
Бродівський	947	2137	1843	1773	1657	1673
Буський	1242	1673	1220	1213	1200	1184
Городоцький	865	1245	1019	351	121	71
Дрогобицький	2481	4473	3856	3502	3406	3260
Жидачівський	1716	2366	2036	1351	1218	1151
Жовківський	1213	3070	2920	2871	2463	2461
Золочівський	1783	3007	2902	2643	2573	1954
Кам'янка-Бузький	595	1003	1003	952	919	902
Миколаївський	663	2077	1737	1566	1532	1537
Мостиський	752	1528	1503	1344	1368	1365
Перемишлянський	622	1581	1315	388	318	295
Пустомитівський	5134	5503	4774	2901	905	658
Радехівський	721	1660	1479	1479	1591	1573
Самбірський	1980	2662	2497	4955	3973	3056
Сколівський	308	477	517	462	329	372
Сокальський	2453	3428	4281	3497	3546	3280
Старосамбірський	1180	2151	2053	2030	1827	1791
Стрийський	784	1501	1263	928	1132	889
Турківський	424	1471	1484	1323	889	871
Яворівський	1482	2422	3384	3440	3380	3367

¹ Див. виноску 1 до табл. 5.7.

5. 9. Задоволені заяви населення на встановлення телефонів у міських поселеннях за містами обласного значення і районами

	2000	2005	2006	2007	2008	2009
	одиниць					
Усього	11893	12025	12074	10870	10692	8725
м.Львів	6800	4200	4682	3800	4500	3840
м.Борислав	182	502	327	1189	359	252
м.Трускавець	170	108	298	156	118	96
м.Червоноград	470	360	700	667	321	489
Бродівський	358	977	291	81	58	74
Буський	257	159	75	191	38	33
Городоцький	15	1520	730	250	208	208
Дрогобицький ¹	625	274	1219	1699	600	480
Жидачівський	177	268	480	355	182	121
Жовківський	412	378	175	225	76	100
Золочівський	138	308	169	133	40	88
Кам'янка-Бузький	191	360	189	111	31	58
Миколаївський ¹	208	357	547	348	663	314
Мостиський	13	20	183	45	86	40
Перемишлянський	136	93	50	102	67	50
Пустомитівський	127	39	125	86	1889	1203
Радехівський	59	90	101	42	42	42
Самбірський ¹	116	110	282	353	534	366
Сколівський	85	160	110	78	78	70
Сокальський	424	885	475	240	100	120
Старосамбірський	124	117	78	148	63	91
Стрийський ¹	273	420	420	309	402	313
Турківський	40	111	188	122	34	48
Яворівський	493	209	180	140	203	229

¹ Див. виноски 2 до табл. 5.7.

5.10. Задоволені заяви населення на встановлення телефонів у сільській місцевості за районами

	2000	2005	2006	2007	2008	2009
	одиниць					
Усього	3569	7106	6202	3707	2902	1541
Бродівський	120	506	455	306	227	99
Буський	147	296	265	150	121	50
Городоцький	98	50	100	31	19	18
Дрогобицький	259	882	609	465	208	98
Жидачівський	190	303	200	120	55	31
Жовківський	182	740	556	194	302	53
Золочівський	156	423	470	169	287	167
Кам'янка-Бузький	63	51	67	32	137	37
Миколаївський	144	132	661	324	279	84
Мостиський	154	320	430	270	66	33
Перемишлянський	184	190	260	108	32	30
Пустомитівський	246	142	138	139	87	99
Радехівський	126	270	175	119	249	97
Самбірський	206	128	75	101	86	23
Сколівський	109	190	185	224	160	94
Сокальський	265	550	340	115	68	36
Старосамбірський	114	201	330	78	31	28
Стрийський	525	1297	370	380	179	204
Турківський	100	295	236	187	137	148
Яворівський	181	140	280	195	172	112

5.11. Основні телефонні апарати за містами обласного значення і районами

	2000	2005	2006	2007	2008	2009
	одиниць					
Усього	422962	565117	587555	601625	616246	618157
м.Львів	210423	289266	304350	303346	305176	305191
м.Борислав	7064	7243	7620	9103	9234	9369
м.Трускавець	8907	9281	10362	10788	10944	11017
м.Червоноград	19392	24369	23025	23506	23848	23905
Бродівський	8820	12126	12793	13095	13292	13347
Буський	5365	6606	6929	7237	7368	7401
Городоцький	3327	5556	6477	6754	6988	7083
Дрогобицький ¹	30043	35214	36479	37633	38839	39042
Жидачівський	7464	10564	11087	11219	11383	11348
Жовківський	7689	10056	10683	10900	11256	11312
Золочівський	8577	10258	10813	11019	11222	11349
Кам'янка-Бузький	5907	7620	7871	8045	8170	8226
Миколаївський ¹	12887	13108	14529	15384	16328	16488
Мостиський	5212	6796	7428	7752	7835	7858
Перемишлянський	4404	5468	5747	5937	6007	6015
Пустомитівський	7219	11460	11954	12412	12431	12102
Радохівський	5262	6123	6373	6524	6786	6864
Самбірський ¹	9908	12763	13511	13717	14077	13701
Сколівський	3810	5139	5393	5707	5918	5973
Сокальський	11317	13815	14238	14341	14307	14300
Старосамбірський	5446	6482	6832	6979	7008	7051
Стрийський ¹	20199	28585	29542	30351	30772	31112
Турківський	2379	3719	4099	4402	4537	4693
Яворівський	11941	14994	15348	15622	15868	15979

¹ Див. виноски 2 до табл. 5.7.

**5.12. Основні телефонні апарати міської телефонної мережі за містами
обласного значення і районами**

	2000	2005	2006	2007	2008	2009
	одиниць					
Усього	366312	481729	497971	513108	524283	525674
м.Львів	210423	289266	304350	303346	305176	305191
м.Борислав	7064	7243	7620	9103	9234	9369
м.Трускавець	8907	9281	10362	10788	10944	11017
м.Червоноград	19392	24369	23025	23506	23848	23905
Бродівський	4921	7002	7241	7384	7395	7401
Буський	2763	3367	3426	3742	3773	3773
Городоцький	1916	3738	4544	4890	5144	5248
Дрогобицький ¹	26133	27696	28359	29533	30582	30738
Жидачівський	4794	6986	7321	7484	7633	7596
Жовківський	4714	5598	5726	6379	6449	6479
Золочівський	5169	5793	5904	6123	6124	6142
Кам'янка-Бузький	3774	5199	5392	5757	5764	5791
Миколаївський ¹	10443	10163	10952	11603	12186	12248
Мостиський	2991	3586	3782	4023	4041	4047
Перемишлянський	2432	2819	2857	3377	3419	3419
Пустомитівський	2760	3037	3147	3310	3352	3361
Радохівський	2771	2902	3007	3086	3132	3146
Самбірський ¹	6337	8569	9258	9397	9711	9342
Сколівський	2248	2920	3012	3107	3165	3167
Сокальський	7670	9201	9329	10525	10452	10443
Старосамбірський	2779	3145	3204	3753	3461	3518
Стрийський ¹	14811	17573	18108	18735	18223	18372
Турківський	1250	1737	1905	2036	2056	2086
Яворівський	9850	12033	12068	12269	12367	12444

¹ Див. виноску 2 до табл. 5.7.

5.13. Основні телефонні апарати сільської телефонної мережі за районами

	2000	2005	2006	2007	2008	2009
	одиниць					
Усього	56650	83388	89584	88517	91963	92483
Бродівський	3899	5124	5552	5711	5897	5946
Буський	2602	3239	3503	3495	3595	3628
Городоцький	1411	1818	1933	1864	1844	1835
Дрогобицький	3910	7518	8120	8100	8257	8304
Жидачівський	2670	3578	3766	3735	3750	3752
Жовківський	2975	4458	4957	4521	4807	4833
Золочівський	3408	4465	4909	4896	5098	5207
Кам'янка-Бузький	2133	2421	2479	2288	2406	2435
Миколаївський	2444	2945	3577	3781	4142	4240
Мостиський	2221	3210	3646	3729	3794	3811
Перемишлянський	1972	2649	2890	2560	2588	2596
Пустомитівський	4459	8423	8807	9102	9079	8741
Радехівський	2491	3221	3366	3438	3654	3718
Самбірський	3571	4194	4253	4320	4366	4359
Сколівський	1562	2219	2381	2600	2753	2806
Сокальський	3647	4614	4909	3816	3855	3857
Старосамбірський	2667	3337	3628	3226	3547	3533
Стрийський	5388	11012	11434	11616	12549	12740
Турківський	1129	1982	2194	2366	2481	2607
Яворівський	2091	2961	3280	3353	3501	3535

5.14. Основні домашні телефонні апарати за містами обласного значення і районами

	2000	2005	2006	2007	2008	2009
	одиниць					
Усього	335180	454528	472162	487010	495412	499708
м.Львів	162492	226948	232714	236059	234849	236712
м.Борислав	5659	6022	6207	7568	7867	8022
м.Трускавець	6861	6969	6659	6792	6812	6808
м.Червоноград	14880	20213	20686	21083	21190	21407
Бродівський	7480	10495	11109	11396	11586	11680
Буський	4470	5711	6009	6279	6396	6439
Городоцький	2597	4839	5650	5836	6024	6117
Дрогобицький ¹	25781	30584	31992	33393	33930	34247
Жидачівський	5934	8776	9308	9444	9592	9589
Жовківський	6159	8542	9150	9355	9633	9673
Золочівський	7225	8916	9445	9642	9850	9998
Кам'янка-Бузький	4555	6082	6323	6506	6568	6616
Миколаївський ¹	8974	10819	12141	13023	13837	14019
Мостиський	4294	5856	6450	6657	6725	6832
Перемишлянський	3848	4919	5183	5353	5410	5416
Пустомитівський	6358	10376	10834	11212	11215	11117
Радохівський	4262	5257	5500	5633	5868	5952
Самбірський ¹	8051	10940	11634	11856	12174	11935
Сколівський	2830	4087	4307	4565	4757	4839
Сокальський	9283	11804	12388	12673	12581	12578
Старосамбірський	4557	5551	5900	6035	6046	6078
Стрийський ¹	16775	24746	25548	25769	26298	26478
Турківський	1861	3184	3551	3829	3970	4114
Яворівський	9994	12891	13412	13660	13846	13963

¹ Див. виноску 2 до табл. 5.7.

5.15. Забезпеченість населення основними домашніми телефонними апаратами за містами обласного значення і районами

	2000	2005	2006	2007	2008	2009
	на 100 домогосподарств, одиниць					
Усього	41	54	57	59	60	61
м.Львів	61	85	84	85	85	86
м.Борислав	40	46	46	57	60	61
м.Трускавець	60	65	61	63	63	63
м.Червоноград	52	66	66	68	68	69
Бродівський	37	53	56	58	59	60
Буський	30	38	41	43	44	45
Городоцький	12	23	27	28	29	29
Дрогобицький ¹	50	59	61	64	65	66
Жидачівський	24	36	39	40	41	42
Жовківський	20	26	28	29	30	30
Золочівський	31	39	41	43	44	45
Кам'янка-Бузький	26	33	35	36	37	37
Миколаївський ¹	33	38	43	46	49	49
Мостиський	25	34	38	39	40	41
Перемишлянський	27	35	38	40	41	42
Пустомитівський	20	32	34	35	35	34
Радехівський	29	36	38	39	41	42
Самбірський ¹	26	33	36	36	37	37
Сколівський	19	28	29	31	33	33
Сокальський	32	42	44	45	45	45
Старосамбірський	19	24	26	26	26	27
Стрийський ¹	42	66	68	69	70	71
Турківський	12	20	23	25	26	27
Яворівський	29	36	38	39	39	39

¹ Див. виноску 2 до табл. 5.7.

5.16. Основні домашні телефонні апарати міської телефонної мережі за містами обласного значення і районами

	2000	2005	2006	2007	2008	2009
	одиниць					
Усього	286728	379475	391070	406127	411221	414723
м.Львів	162492	226948	232714	236059	234849	236712
м.Борислав	5659	6022	6207	7568	7867	8022
м.Трускавець	6861	6969	6659	6792	6812	6808
м.Червоноград	14880	20213	20686	21083	21190	21407
Бродівський	4131	5897	6082	6212	6205	6226
Буський	2265	2780	2825	3102	3114	3120
Городоцький	1440	3216	3933	4164	4382	4484
Дрогобицький ¹	22208	23499	24339	25687	26066	26338
Жидачівський	3602	5516	5859	5991	6120	6116
Жовківський	3787	4695	4811	5245	5253	5272
Золочівський	4370	5034	5147	5297	5287	5324
Кам'янка-Бузький	2784	3971	4157	4447	4389	4414
Миколаївський ¹	6996	8361	9077	9649	10119	10209
Мостиський	2439	2950	3123	3305	3314	3329
Перемишлянський	2036	2407	2428	2939	2970	2966
Пустомитівський	2298	2611	2711	2800	2837	2850
Радохівський	2121	2343	2434	2479	2507	2527
Самбірський ¹	4918	7113	7750	7910	8181	7950
Сколівський	1704	2288	2354	2445	2494	2514
Сокальський	6245	7682	7951	9141	8999	8991
Старосамбірський	2257	2607	2669	3150	2877	2920
Стрийський ¹	12014	14686	15091	15057	14725	14767
Турківський	975	1421	1574	1679	1699	1717
Яворівський	8246	10245	10427	10534	10577	10661

¹ Див. виноску 2 до табл. 5.7.

5.17. Забезпеченість міського населення основними домашніми телефонними апаратами за містами обласного значення і районами

	2000	2005	2006	2007	2008	2009
	на 100 домогосподарств, одиниць					
Усього	55	72	75	77	79	80
м.Львів	60	83	84	85	85	86
м.Борислав	39	45	46	57	60	61
м.Трускавець	58	64	61	63	63	63
м.Червоноград	50	65	66	68	68	69
Бродівський	47	66	67	69	69	68
Буський	45	54	55	60	61	61
Городоцький	18	46	56	60	63	64
Дрогобицький ¹	66	72	75	79	80	81
Жидачівський	34	56	59	61	62	63
Жовківський	32	37	37	40	39	39
Золочівський	48	53	54	55	55	55
Кам'янка-Бузький	38	54	57	61	60	61
Миколаївський ¹	48	55	59	63	66	66
Мостиський	54	68	72	77	77	77
Перемишлянський	58	70	71	86	88	87
Пустомитівський	47	61	63	66	67	67
Радехівський	54	61	63	65	65	66
Самбірський ¹	35	49	53	54	56	54
Сколівський	38	57	58	61	62	61
Сокальський	53	66	68	79	77	77
Старосамбірський	35	44	45	53	49	50
Стрийський ¹	49	62	64	65	63	63
Турківський	33	50	55	59	60	61
Яворівський	48	59	60	60	60	60

¹ Див. виноску 2 до табл. 5.7.

5.18. Основні домашні телефонні апарати сільської телефонної мережі за районами

	2000	2005	2006	2007	2008	2009
	одиниць					
Усього	48452	75053	81092	80883	84191	84985
Бродівський	3349	4598	5027	5184	5381	5454
Буський	2205	2931	3184	3177	3282	3319
Городоцький	1157	1623	1717	1672	1642	1633
Дрогобицький	3573	7085	7653	7706	7864	7909
Жидачівський	2332	3260	3449	3453	3472	3473
Жовківський	2372	3847	4339	4110	4380	4401
Золочівський	2855	3882	4298	4345	4563	4674
Кам'янка-Бузький	1771	2111	2166	2059	2179	2202
Миколаївський	1978	2458	3064	3374	3718	3810
Мостиський	1855	2906	3327	3352	3411	3503
Перемишлянський	1812	2512	2755	2414	2440	2450
Пустомитівський	4060	7765	8123	8412	8378	8267
Радехівський	2141	2914	3066	3154	3361	3425
Самбірський	3133	3827	3884	3946	3993	3985
Сколівський	1126	1799	1953	2120	2263	2325
Сокальський	3038	4122	4437	3532	3582	3587
Старосамбірський	2300	2944	3231	2885	3169	3158
Стрийський	4761	10060	10457	10712	11573	11711
Турківський	886	1763	1977	2150	2271	2397
Яворівський	1748	2646	2985	3126	3269	3302

5.19. Забезпеченість сільського населення основними домашніми телефонними апаратами за районами

	2000	2005	2006	2007	2008	2009
	на 100 домогосподарств, одиниць					
Усього	16	24	27	27	28	28
Бродівський	29	42	47	49	51	52
Буський	23	29	32	32	33	34
Городоцький	8	11	12	12	12	12
Дрогобицький	18	34	37	38	39	39
Жидачівський	16	22	24	25	25	26
Жовківський	12	20	22	21	23	23
Золочівський	20	28	31	32	34	35
Кам'янка-Бузький	17	19	20	19	20	21
Миколаївський	16	18	23	26	28	29
Мостиський	14	22	26	26	27	28
Перемишлянський	17	23	26	23	24	25
Пустомитівський	15	28	29	30	30	29
Радехівський	19	26	28	29	32	33
Самбірський	18	20	21	22	22	22
Сколівський	11	17	18	20	21	22
Сокальський	18	24	26	21	21	21
Старосамбірський	13	17	19	17	18	18
Стрийський	28	58	60	62	67	68
Турківський	7	14	16	17	18	20
Яворівський	10	14	16	17	18	18

5.20. Автоматичні телефонні станції у 2009 році

	Усього	У тому числі	
		міська мережа	сільська мережа
Автоматичні телефонні станції, одиниць	1033	447	586
декадно-крокові	19	19	–
координатні	528	85	443
квазіелектронні	31	24	7
цифрові	455	319	136
Монтована ємність автоматичних телефонних станцій, тисяч номерів	668,5	575,9	92,6
декадно-крокових	79,2	79,2	–
координатних	187,9	133,9	54,0
квазіелектронних	26,8	22,7	4,1
цифрових	374,6	340,1	34,5
Використана ємність автоматичних телефонних станцій, тисяч номерів	600,0	512,8	87,2
декадно-крокових	76,2	76,2	–
координатних	175,5	125,0	50,5
квазіелектронних	23,0	19,5	3,5
цифрових	325,3	292,1	33,2

5.21. Введення в дію автоматичних телефонних станцій за містами обласного значення і районами

	2000	2005	2006	2007	2008	2009
	номерів					
Усього	9436	43176	18624	26526	12903	–
м.Львів	8496	8308	6912	14218	10446	–
м.Борислав	–	512	1128	1128	–	–
м.Трускавець	–	9152	–	–	–	–
м.Червоноград	384	1603	1232	384	–	–
Бродівський	128	1706	488	820	120	–
Буський	200	840	100	350	–	–
Городоцький	–	3936	100	200	240	–
Дрогобицький	128	1600	3322	1434	90	–
Жидачівський	100	995	315	380	65	–
Жовківський	–	1298	255	775	301	–
Золочівський	–	1720	410	545	180	–
Кам'янка-Бузький	–	512	–	150	150	–
Миколаївський	–	915	1300	500	105	–
Мостиський	–	1898	410	210	30	–
Перемишлянський	–	50	100	–	20	–
Пустомитівський	–	75	300	110	–	–
Радехівський	–	430	50	350	–	–
Самбірський	–	484	306	434	128	–
Сколівський	–	835	480	2200	100	–
Сокальський	–	3328	–	120	128	–
Старосамбірський	–	280	370	–	60	–
Стрийський	–	1864	496	458	96	–
Турківський	–	595	150	1415	200	–
Яворівський	–	240	400	345	444	–

5.22. Таксофони за містами обласного значення і районами

	2000	2005	2006	2007	2008	2009
	одиниць					
Усього	3483	3399	3076	2657	2501	2282
м.Львів	2678	2329	2132	1883	1806	1624
м.Борислав	34	50	40	25	24	22
м.Трускавець	145	166	166	158	150	150
м.Червоноград	83	88	72	70	62	53
Бродівський	17	27	17	13	13	13
Буський	10	12	8	6	6	6
Городоцький	18	28	25	28	29	29
Дрогобицький ¹	73	124	126	80	56	37
Жидачівський	15	24	21	17	17	17
Жовківський	22	34	31	21	17	17
Золочівський	20	30	21	17	14	14
Кам'янка-Бузький	6	20	16	11	12	7
Миколаївський ¹	17	35	35	28	26	26
Мостиський	13	32	35	25	19	17
Перемишлянський	9	16	10	7	8	8
Пустомитівський	5	9	9	9	9	11
Радехівський	6	27	15	10	10	10
Самбірський ¹	30	29	24	19	18	17
Сколівський	37	32	31	23	20	20
Сокальський	23	28	20	16	14	14
Старосамбірський	7	20	16	15	15	15
Стрийський ¹	157	153	137	129	110	109
Турківський	4	17	15	11	11	11
Яворівський	54	69	54	36	35	35

¹ Див. виноску 2 до табл. 5.7.

**5.23. Основні трансляційні радіоточки звукового проводового мовлення
у населення за містами обласного значення і районами**

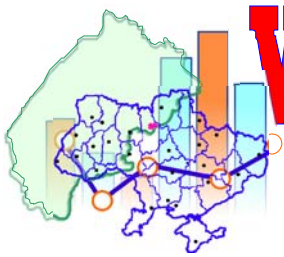
	2000	2005	2006	2007	2008	2009
	одиниць					
Усього	332885	251090	226006	202999	167712	147730
м.Львів	141567	111662	104818	97899	84788	76471
м.Борислав	6115	5263	5556	5281	4606	4253
м.Трускавець	4765	4372	4395	4284	3893	6325
м.Червоноград	12183	10992	10080	9241	7315	6563
Бродівський	12361	10497	10085	9419	8025	7238
Буський	6436	4060	3611	2958	2159	1783
Городоцький	4216	520	465	269	241	209
Дрогобицький ¹	18447	17221	15219	13332	11038	9730
Жидачівський	16363	11412	10212	8963	6629	4773
Жовківський	6703	2975	792	682	356	225
Золочівський	8908	4423	3667	3301	2930	2599
Кам'янка-Бузький	4424	3828	3613	3124	2344	1915
Миколаївський ¹	12737	10089	9055	8276	6238	5118
Мостиський	4648	3162	2665	2213	1712	1217
Перемишлянський	2915	716	691	609	525	406
Пустомитівський	5566	5020	4577	2792	2053	1429
Радехівський	6150	4042	3562	3207	2520	1672
Самбірський ¹	7212	4118	3534	2740	2050	1564
Сколівський	2390	996	635	560	424	368
Сокальський	9372	5633	3366	3005	2104	1663
Старосамбірський	8075	5638	4452	3238	2002	1201
Стрийський ¹	13284	11667	10802	9759	7761	5816
Турківський	7481	3622	2867	2497	2145	1653
Яворівський	10567	9162	7287	5350	3854	3539

¹ Див. виноску 2 до табл. 5.7.

5.24. Забезпеченість населення основними трансляційними радіоточками звукового проводового мовлення за містами обласного значення і районами

	2000	2005	2006	2007	2008	2009
	на 100 домогосподарств, одиниць					
Усього	41	30	27	24	20	18
м.Львів	52	42	38	35	31	28
м.Борислав	42	40	42	40	35	33
м.Трускавець	40	41	40	40	36	59
м.Червоноград	41	36	32	30	23	21
Бродівський	61	53	51	48	41	37
Буський	43	27	25	20	15	12
Городоцький	19	2	2	1	1	1
Дрогобицький ¹	35	33	29	26	21	19
Жидачівський	65	47	43	38	28	21
Жовківський	22	9	2	2	1	1
Золочівський	39	19	16	15	13	12
Кам'янка-Бузький	25	21	20	17	13	11
Миколаївський ¹	47	36	32	29	22	18
Мостиський	27	18	16	13	10	7
Перемишлянський	20	5	5	5	4	3
Пустомитівський	18	16	14	9	6	4
Радехівський	41	28	24	22	17	12
Самбірський ¹	23	13	11	8	6	5
Сколівський	16	7	4	4	3	3
Сокальський	32	20	12	11	7	6
Старосамбірський	33	24	19	14	9	5
Стрийський ¹	33	31	29	26	21	16
Турківський	49	23	19	16	14	11
Яворівський	31	26	21	15	11	10

¹ Див. виноску 2 до табл. 5.7.



VI Міжрегіональні співставлення

6.1. Перевезення вантажів за видами транспорту в Україні

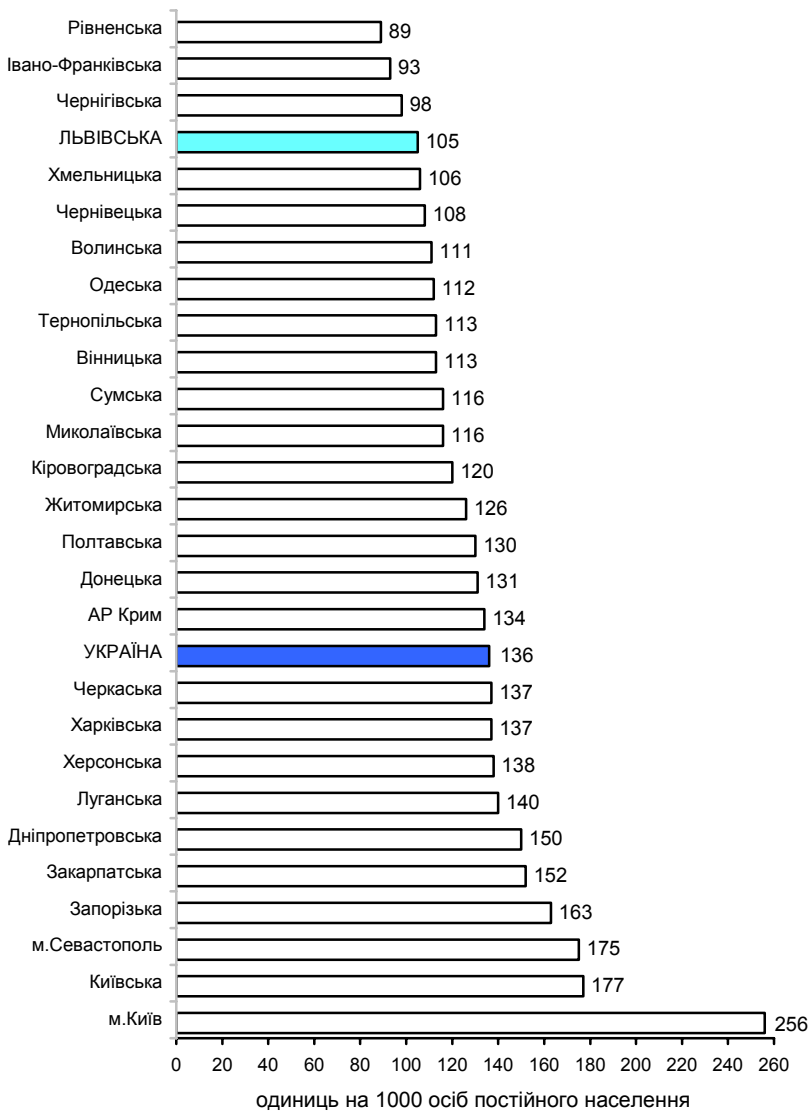
	2000	2005	2006	2007	2008	2009
	мільйонів тонн					
Усього	1529	1805	1873	1990	1972	1625
залізничний	357	450	479	514	499	391
морський	6	9	9	9	8	5
річковий	8	13	14	15	11	5
автомобільний	939	1121	1167	1255	1267	1069
авіаційний	0,0	0,1	0,1	0,1	0,1	0,1
трубопровідний ¹	218	213	204	196	187	155

6.2. Перевезення пасажирів за видами транспорту в Україні

	2000	2005	2006	2007	2008	2009
	мільйонів					
Усього	7826	8200	8242	8214	8331	7275
залізничний ²	499	446	448	447	445	426
морський	4	11	11	8	7	6
річковий	2	2	2	2	2	2
автомобільний	2604	3837	3988	4173	4369	4014
авіаційний	1	4	4	5	6	5
тролейбусний	2582	1903	1788	1621	1580	1283
трамвайний	1381	1111	1083	1027	963	787
метрополітенний	754	887	918	932	959	752

¹ З урахуванням перекачки газу.² Відправлення пасажирів.

6.3. Забезпеченість населення легковими автомобілями у 2009 році¹



¹ За даними ДДАІ ГУМВС України станом на 15 грудня.

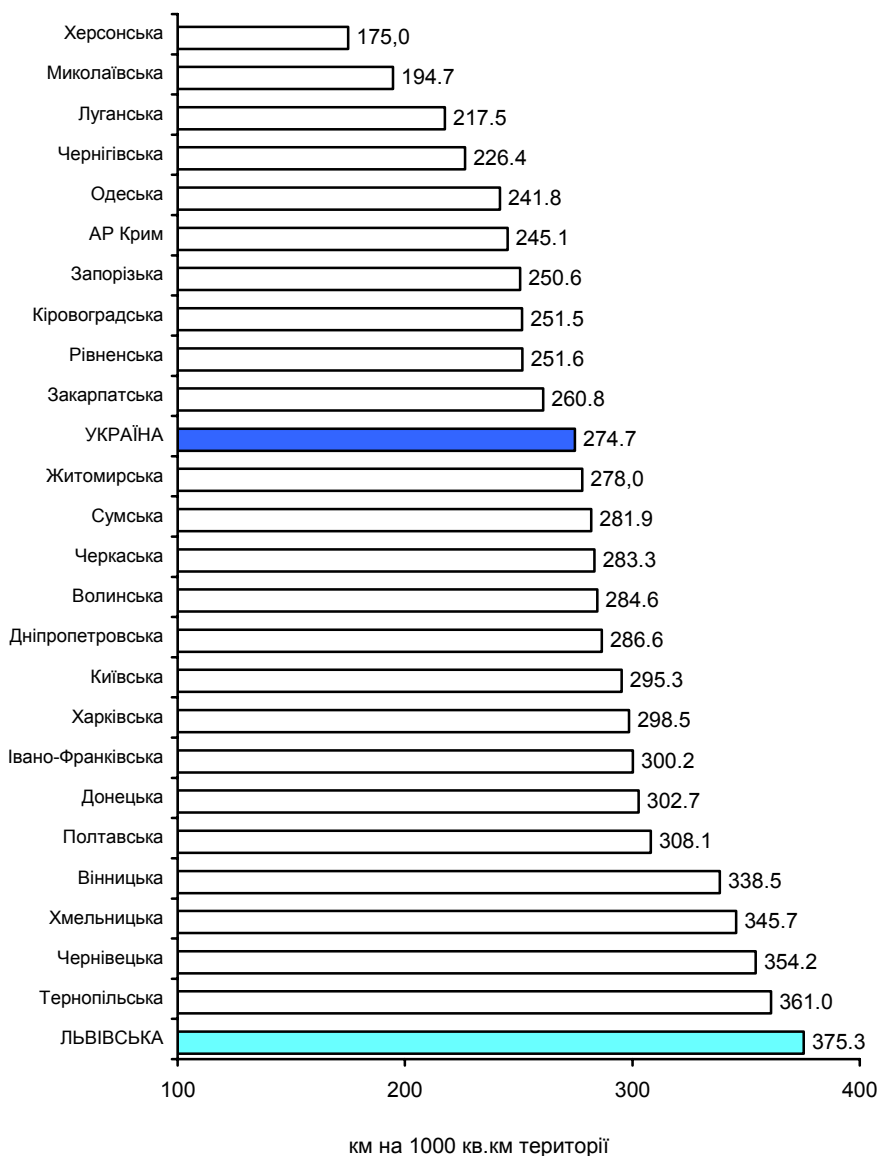
6.4. Експлуатаційна довжина залізничних колій загального користування

	2000	2005	2006	2007	2008	2009
	кілометрів					
Україна	22301	21980	21870	21852	21655	21658
АР Крим	644	637	629	629	629	629
Вінницька	1157	1107	1101	1095	1074	1074
Волинська	615	612	604	603	597	597
Дніпропетровська	1557	1545	1545	1545	1545	1545
Донецька	1624	1606	1597	1596	1594	1591
Житомирська	1081	1055	1055	1055	1019	1019
Закарпатська	624	610	607	606	606	606
Запорізька	993	989	989	990	990	990
Івано-Франківська	494	494	494	496	496	496
Київська	824	827	827	827	756	756
Кіровоградська	937	884	884	884	884	888
Луганська	1140	1085	1085	1092	1092	1092
Львівська	1298	1292	1292	1280	1280	1280
Миколаївська	730	710	710	710	711	711
Одеська	1095	1074	1068	1067	1068	1068
Полтавська	853	853	853	852	852	852
Рівненська	587	587	586	585	585	585
Сумська	791	794	773	769	734	734
Тернопільська	571	563	563	564	564	564
Харківська	1512	1512	1512	1512	1512	1514
Херсонська	452	452	452	452	452	452
Хмельницька	740	738	738	737	737	737
Черкаська	651	650	602	604	588	588
Чернівецька	423	413	413	413	413	413
Чернігівська	908	891	891	891	877	877

6.5. Довжина автомобільних доріг загального користування

	2000	2005	2006	2007	2008	2009
	тисяч кілометрів					
Україна	169,5	169,3	169,1	169,4	169,5	169,5
АР Крим	6,6	6,2	6,2	6,3	6,3	6,3
Вінницька	9,5	9,5	9,5	9,5	9,5	9,5
Волинська	6,3	6,2	6,2	6,2	6,2	6,2
Дніпропетровська	9,2	9,2	9,2	9,2	9,2	9,1
Донецька	8,0	8,1	8,1	8,1	8,1	8,1
Житомирська	8,5	8,5	8,5	8,5	8,5	8,5
Закарпатська	3,3	3,3	3,3	3,3	3,3	3,3
Запорізька	7,0	7,0	7,0	7,0	7,0	7,0
Івано-Франківська	4,2	4,2	4,2	4,2	4,2	4,2
Київська	8,4	8,5	8,5	8,5	8,5	8,6
Кіровоградська	7,1	6,5	6,3	6,3	6,3	6,3
Луганська	5,8	5,8	5,8	5,9	5,9	5,9
Львівська	8,3	8,3	8,3	8,4	8,4	8,4
Миколаївська	4,8	4,8	4,8	4,8	4,8	4,8
Одеська	8,2	8,2	8,3	8,3	8,3	8,3
Полтавська	8,8	8,8	8,8	8,9	8,9	8,9
Рівненська	5,0	5,1	5,1	5,1	5,1	5,1
Сумська	7,3	7,3	7,2	7,2	7,2	7,2
Тернопільська	5,1	5,1	5,0	5,0	5,0	5,0
Харківська	9,5	9,6	9,6	9,6	9,6	9,6
Херсонська	4,9	4,9	5,0	5,0	5,0	5,0
Хмельницька	7,1	7,1	7,1	7,2	7,2	7,2
Черкаська	6,0	6,1	6,1	6,1	6,1	6,1
Чернівецька	2,9	2,9	2,9	2,9	2,9	2,9
Чернігівська	7,7	7,7	7,7	7,7	7,7	7,7
м.Севастополь	...	0,4	0,4	0,4	0,4	0,4

6.6. Щільність автомобільних доріг загального користування з твердим покриттям на кінець 2009 року



¹ з урахуванням доріг м.Севастополя

6.7. Доходи від реалізації послуг пошти та зв'язку¹ у 2009 році

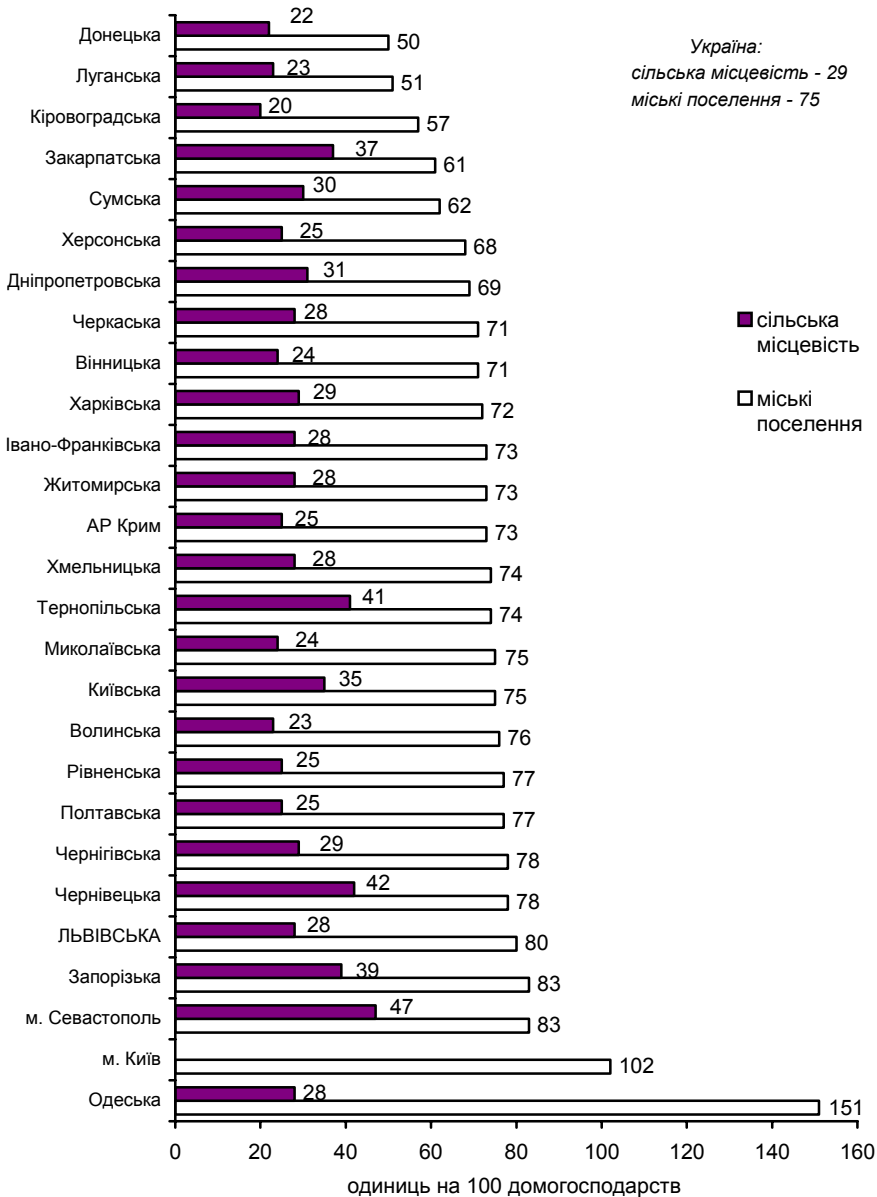
	Усього	У тому числі		Частка у загальному обсязі доходів від реалізації послуг зв'язку	
		населенню	іншим користувачам	населенню	іншим користувачам
	мільйонів гривень			відсотків	
Україна	46319,3	18104,3	28215,0	39,1	60,9
АР Крим	850,1	433,9	416,2	51,0	49,0
Вінницька	1655,4	269,7	1385,7	16,3	83,7
Волинська	527,3	153,5	373,8	29,1	70,9
Дніпропетровська	2000,0	960,0	1040,0	48,0	52,0
Донецька	2165,9	859,3	1306,6	39,7	60,3
Житомирська	1336,2	248,3	1087,9	18,6	81,4
Закарпатська	609,4	166,8	442,6	27,4	72,6
Запорізька	977,4	444,3	533,1	45,5	54,5
Івано-Франківська	658,0	186,6	471,4	28,4	71,6
Київська	1991,5	495,3	1496,2	24,9	75,1
Кіровоградська	398,4	145,4	253,0	36,5	63,5
Луганська	910,8	333,1	577,7	36,6	63,4
Львівська	1602,8	589,9	1012,9	36,8	63,2
Миколаївська	738,9	274,3	464,6	37,1	62,9
Одеська	2093,9	946,9	1147,0	45,2	54,8
Полтавська	750,0	296,8	453,2	39,6	60,4
Рівненська	551,9	162,7	389,2	29,5	70,5
Сумська	496,0	196,2	299,8	39,6	60,4
Тернопільська	544,7	172,6	372,1	31,7	68,3
Харківська	1922,1	907,0	1015,1	47,2	52,8
Херсонська	586,4	188,6	397,8	32,2	67,8
Хмельницька	664,4	202,9	461,5	30,5	69,5
Черкаська	1388,0	281,9	1106,1	20,3	79,7
Чернівецька	473,1	153,2	319,9	32,4	67,6
Чернігівська	1205,5	256,8	948,7	21,3	78,7
м.Київ	18987,4	8628,3	10359,1	45,4	54,6
м.Севастополь	233,8	149,9	83,9	64,1	35,9

¹ У діючих цінах, з урахуванням ПДВ.

6.8. Забезпеченість населення основними домашніми телефонними апаратами

	2005	2006	2007	2008	2009
	на 100 домогосподарств, одиниць				
Україна	54	57	60	61	61
АР Крим	50	52	53	54	57
Вінницька	39	42	43	45	45
Волинська	47	48	50	51	51
Дніпропетровська	60	64	65	65	63
Донецька	47	49	50	50	48
Житомирська	47	50	51	53	53
Закарпатська	41	44	45	47	47
Запорізька	68	70	73	74	73
Івано-Франківська	44	47	48	49	48
Київська	50	52	54	56	58
Кіровоградська	41	43	43	43	42
Луганська	46	47	49	49	47
Львівська	54	57	59	60	61
Миколаївська	55	57	59	60	58
Одеська	69	72	83	100	111
Полтавська	50	53	55	56	56
Рівненська	46	49	50	51	51
Сумська	46	48	51	52	51
Тернопільська	50	54	55	57	56
Харківська	60	63	67	69	63
Херсонська	51	54	56	57	52
Хмельницька	47	49	51	52	52
Черкаська	48	50	51	51	51
Чернівецька	51	54	56	57	58
Чернігівська	50	53	55	57	57
м.Київ	92	95	109	102	102
м.Севастополь	94	97	101	103	81

6.9. Забезпеченість населення основними домашніми телефонними апаратами на кінець 2009 року



6.10. Потреба населення в домашніх телефонах¹

	2000	2005	2006	2007	2008	2009
	тисяч одиниць					
Україна	2507	1902	1619	1271	1053	777
АР Крим	123	119	109	96	92	82
Вінницька	83	65	60	49	35	30
Волинська	34	29	26	22	18	13
Дніпропетровська	257	78	74	72	70	60
Донецька	345	297	276	162	138	42
Житомирська	60	74	66	58	44	44
Закарпатська	34	34	28	25	22	23
Запорізька	114	65	48	36	26	15
Івано-Франківська	51	66	55	50	47	39
Київська	111	111	89	83	74	60
Кіровоградська	47	44	29	21	19	17
Луганська	134	100	90	60	41	22
Львівська	130	111	101	87	76	67
Миколаївська	57	31	25	19	12	10
Одеська	161	63	43	41	30	27
Полтавська	103	61	52	35	34	26
Рівненська	27	39	31	26	21	13
Сумська	64	58	53	42	30	25
Тернопільська	29	36	30	23	17	9
Харківська	221	153	120	92	74	59
Херсонська	56	33	21	20	14	11
Хмельницька	48	63	52	33	21	18
Черкаська	77	71	61	47	34	19
Чернівецька	24	42	33	35	32	26
Чернігівська	54	34	28	24	19	16
м.Київ	44	12	8	5	4	2
м.Севастополь	19	13	11	9	9	2

¹ Заяви населення на встановлення телефонів на кінець року.

Методологічні пояснення

Відправлення вантажів – загальний обсяг вантажів у тоннах, прийнятий до перевезення.

Перевезення вантажів – загальний обсяг вантажів, який навантажено та транспортовано рухомим складом окремих видів транспорту (вантажними автомобілями, залізничними вагонами, літаками), вимірюється в тоннах.

Вантажооборот – загальний обсяг вантажної транспортної роботи, який дорівнює сумі добутоків перевезеного вантажу на відстань перевезення кожної партії вантажу, вимірюється в тонно-кілометрах.

Відправлення пасажирів – загальна кількість пасажирів, прийнятих до перевезення.

Перевезення пасажирів – загальна кількість пасажирів, які транспортовано рухомим складом окремих видів транспорту (автобусами, тролейбусами, трамваями, залізничними пасажирськими вагонами, літаками).

Пасажирооборот – загальний обсяг пасажирської роботи, який дорівнює сумі добутоків кількості пасажирів (групи пасажирів) на відстань їх перевезень, вимірюється в пасажиро-кілометрах.

Середня відстань перевезень визначається діленням вантажообороту (пасажирообороту) на обсяг перевезеного вантажу (кількість перевезених пасажирів).

Інтенсивність перевезення вантажів і пасажирів за видами шляхів сполучення визначається діленням обсягів транспортної роботи на довжину шляхів сполучення.

Щільність шляхів сполучення – довжина шляхів сполучення у розрахунку на одиницю площі території.

Коефіцієнт використання пробігу визначається діленням пробігу з вантажем (пасажирами) на загальний пробіг.

Продукція (послуги) поштового зв'язку – показник, який характеризує обсяг послуг, наданих підприємствами зв'язку населенню, підприємствам, організаціям, установам та іншим споживачам (відправлення газет, журналів, листів, телеграм, грошових переказів і пенсійних виплат, надання міжміських та міжнародних телефонних переговорів).

В обсяги **інвестицій в основний капітал** включені витрати на нове будівництво, реконструкцію, розширення і технічне переозброєння діючих підприємств. До інвестицій в основний капітал відносяться витрати на будівельні роботи всіх видів; монтаж устаткування; придбання устаткування, що потребує або не потребує монтажу; придбан-

ня виробничого інструменту, господарчого інвентаря, машин; інші капітальні роботи і витрати.

До **основних засобів** належать земельні ділянки, будівлі, споруди, передавальні пристрої, машини та обладнання (робочі, силові машини і устаткування, вимірювальні, регулюючі прилади та устаткування, лабораторне обладнання, обчислювальна техніка), транспортні засоби, інструменти, багаторічні насадження, робоча і продуктивна худоба тощо.

Прямі іноземні інвестиції – всі види цінностей, які вкладаються безпосередньо нерезидентами в підприємства та організації України і частка яких становить не менше 10% загального статутного фонду підприємства, або не менше 10 відсотків голосів в управлінні підприємством, а також інвестиції як результат укладення концесійних договорів та договорів про спільну інвестиційну діяльність.

Середньомісячна заробітна плата найманих працівників визначається шляхом ділення суми нарахованого фонду оплати праці за рік на середньорічну їх чисельність та на 12 місяців.

Фінансовий результат від звичайної діяльності до оподаткування суб'єктів господарювання відповідно до Положень (стандартів) бухгалтерського обліку визначається як сума прибутку (збитку) підприємств від операційної діяльності, фінансових та інших доходів (прибутків), фінансових та інших витрат (збитків). За цим показником визначається питома вага збиткових підприємств.

Валовий (чистий) прибуток – показник, який характеризує перевищення доходів над витратами, які підприємства мають в результаті виробництва. Чистий прибуток визначається шляхом виключення з валового прибутку споживання основного капіталу.

Балансовий прибуток – загальна сума прибутку підприємства від усіх видів діяльності за звітний період, яка відображена в його балансі і включає прибуток від реалізації продукції (робіт, послуг), у тому числі продукції допоміжних і обслуговуючих виробництв, що не мають окремого балансу, основних фондів, нематеріальних активів, цінних паперів, валютних цінностей, інших видів фінансових ресурсів та матеріальних цінностей, а також прибуток від орендних (лізингових) операцій, роялті та позареалізаційних операцій.

Статистична інформація про **експорт-імпорт послуг** підготовлена на основі звітів підприємств та організацій, які здійснюють діяльність на підставі законів України, пов'язаних з наданням (експорт) послуг закордонним партнерам та одержанням (імпорт) послуг від закордонних партнерів як на території України, так і за її межами. Облік послуг проводиться у вартісному виразі (у валюті контракту), Перерахунок вартості послуг у долари США та національну валюту України здійснюється за середньоквартальним

курсом, розрахованим на основі щоденних офіційних курсів валют, встановлених Національним банком України.

Інформація щодо роботи вантажного (починаючи з 2005 року) та пасажирського автотранспорту загалом по Україні та областям наведена з урахуванням перевезень, здійснених підприємцями-фізичними особами, за районами та містами обласного значення – без урахування цих перевезень.

У таблицях, що характеризують роботу залізничного транспорту, наведені дані ДТГО “Львівська залізниця” та його структурного підрозділу Львівської дирекції залізничних перевезень.

Наявність автомобільного парку у 2000 році наведена станом на кінець року, у 2005–2008 роках (інформація Управління Державтоінспекції ГУМВСУ у Львівській області) – на 1 серпня відповідного року, у 2009 році (інформація Управління Державтоінспекції ГУМВСУ у Львівській області) – на 15 грудня.

Дані про наявність автомобільних доріг загального користування наведені станом на кінець відповідного року.

У показники, що характеризують діяльність підприємств зв’язку, включені дані основних операторів зв’язку, які підпорядковані Міністерству транспорту та зв’язку України, та інших підприємств, які надають послуги зв’язку.

Інформація про наявність телефонів, таксофонів, трансляційних радіоточок звукового проводового мовлення та забезпеченість ними населення подана станом на кінець року.

Дані про наявність таксофонів та забезпеченість ними за районами та містами обласного значення наведені з урахуванням місцевих, міжнародних, універсальних таксофонів та телефонних апаратів (ліній) переговорних пунктів.

Інформація стосовно телефонної мережі, трансляційних радіоточок звукового проводового мовлення у містах обласного значення Дрогобич, Самбір, Стрий, Моршин та Новий Розділ включена у показники Дрогобицького, Самбірського, Стрийського та Миколаївського районів.

Дані щодо наявності телефонів та таксофонів загалом по області наведені з урахуванням телефонів та таксофонів Львівської філії дочірнього підприємства “УТЕЛ” ВАТ “Укртелеком”, Львівської філії ТзОВ “Голден Телеком”, Львівської філії СП ТзОВ “Інтернешинел ком’юнікешн компанії”, Львівської філії ТзОВ “Велтон Телеком”, за районами та містами обласного значення – без цих даних.

**Головне управління статистики у Львівській області
Статистичний збірник “Транспорт і зв’язок Львівської
області”**

**Відповідальна за випуск
Пинда Мирослава Петрівна**

Комп’ютерний дизайн: Сікотовський Богдан Мар’янович

Підписано до друку 16.07.2010 Формат 14,8x21
Папір офсетний Гарнітура Times New Roman
Тираж 9 прим.