

Державний комітет статистики України

Головне управління статистики у Львівській області

**ТРАНСПОРТ І ЗВ'ЯЗОК**  
**ЛЬВІВСЬКОЇ ОБЛАСТІ**

СТАТИСТИЧНИЙ ЗБІРНИК

2008

ЛЬВІВ 2009

## **Головне управління статистики у Львівській області**

Відповідальна за випуск **М.П.Пинда**

Статистичний збірник “Транспорт і зв’язок Львівської області” містить статистичні матеріали, які характеризують діяльність усіх видів транспорту, наявність транспортних засобів, транспортну мережу, стан і розвиток зв’язку у 2000, 2005–2008 роках.

Розрахований на широке коло читачів.

### **Головне управління статистики у Львівській області**

- адреса: пр. В. Чорновола, 4, м.Львів, 79058, Україна
- телефон: 272-47-57
- факс: 272-17-85
- електронна пошта: [ve@stat.lviv.ua](mailto:ve@stat.lviv.ua)
- адреса в Інтернеті: [www.stat.lviv.ua](http://www.stat.lviv.ua)

### **Розповсюдження статистичних видань**

- адреса: пр. В. Чорновола, 4, кімн. 44, м.Львів, 79058, Україна
- телефон: 298-77-35

## Передмова

Статистичний збірник “Транспорт і зв’язок Львівської області” містить широкий спектр статистичних показників діяльності транспорту та зв’язку у 2008 році у порівнянні з 2000 та 2005-2007 роками. Наведена інформація про інвестиції в основний капітал та прямі іноземні інвестиції у підприємства транспорту та зв’язку, кількість працюючих у цій сфері та їх зарплату, експорт-імпорт послуг транспорту та зв’язку. За окремими показниками наведені міжобласні співставлення.

При підготовці збірника використана інформація Державного територіально-галузевого об’єднання “Львівська залізниця” (ДТГО “Львівська залізниця”), Управління Державтоінспекції УМВСУ у Львівській області, Служби автомобільних доріг у Львівській області, Львівської філії ВАТ “Укртелеком”, Львівської дирекції УДППЗ “Укрпошта”.

Статистичний збірник підготовлений спеціалістами відділу статистики нефінансових послуг за участю відділів статистики будівництва та інвестицій, праці, структурної статистики та статистики фінансів, сектору статистики зовнішньоекономічної діяльності.

### Скорочення

тис. – тисяча  
 млн. – мільйон  
 грн. – гривня  
 км – кілометр  
 км<sup>2</sup> – квадратний кілометр  
 вагоно-км – вагоно-кілометр  
 т – тонна  
 пог.м – погонний метр

### Умовні позначення

Тире (–)	– явища не було
Крапки (...)	– відомості відсутні
Нуль (0; 0.0)	– явище існує, але у величинах менших, ніж ті, що можуть бути виражені використаними в таблиці цифровими рядками
Символ (X)	– заповнення рубрики за характером побудови таблиці неможливе або недоцільне
“з них”, “у тому числі”	– наведено не всі доданки загальної суми

## Зміст

<b>Передмова</b>	3
<b>Тенденції розвитку транспорту і зв'язку у Львівській області (аналітична довідка)</b>	9
<b>1. Загальні показники</b>	11
1.1. Основні показники діяльності транспорту і зв'язку та шляхи сполучення у 2008 році	12
1.2. Основні засоби підприємств за видом економічної діяльності “Транспорт і зв'язок”	13
1.3. Інвестиції в основний капітал у транспорт і зв'язок	14
1.4. Індекси інвестицій в основний капітал у транспорт і зв'язок	14
1.5. Інвестиції в основний капітал у транспорт і зв'язок за видами вкладень	15
1.6. Частка інвестицій в основний капітал у транспорт і зв'язок у загальнообласному обсязі	15
1.7. Прямі іноземні інвестиції у підприємства за видом економічної діяльності “Транспорт і зв'язок”	16
1.8. Кількість найманих працівників підприємств за видом економічної діяльності “Транспорт і зв'язок”	17
1.9. Середньомісячна заробітна плата найманих працівників підприємств за видом економічної діяльності “Транспорт і зв'язок”	17
1.10. Експорт-імпорт транспортних послуг та послуг зв'язку	18
1.11. Експорт-імпорт транспортних послуг за країнами у 2008 році	18
1.12. <i>Географічна структура експорту, імпорту транспортних послуг у 2008 році (графік)</i>	20
1.13. Експорт-імпорт послуг зв'язку за країнами у 2008 році	20
<b>2. Діяльність транспортного комплексу</b>	<b>21</b>
2.1. Перевезення вантажів за видами транспорту	22
2.2. Частка окремих видів транспорту у загальному перевезенні вантажів	22
2.3. Індекси обсягів перевезення вантажів за видами транспорту	22
2.4. Відправлення вантажів ДТГО “Львівська залізниця”	23
2.5. Структура відправлення вантажів ДТГО “Львівська залізниця”	23
2.6. Індекси обсягів відправлення вантажів ДТГО “Львівська залізниця”	24
2.7. Відправлення вантажів Львівською дирекцією залізничних перевезень	24
2.8. Структура відправлення вантажів Львівською дирекцією залізничних перевезень	25
2.9. Індекси обсягів відправлення вантажів Львівською дирекцією залізничних перевезень	25

2.10.	Перевезення вантажів автомобільним транспортом за містами обласного значення і районами	26
2.11.	Перевезення вантажів авіаційним транспортом за видами сполучення	27
2.12.	Індекси обсягів перевезення вантажів авіаційним транспортом за видами сполучення	27
2.13.	Вантажооборот за видами транспорту	28
2.14.	<i>Динаміка обсягів вантажообороту (графік)</i>	28
2.15.	Індекси обсягів вантажообороту за видами транспорту	28
2.16.	Вантажооборот автомобільного транспорту за районами і містами обласного значення	29
2.17.	Перевезення пасажирів за видами транспорту	30
2.18.	Частка окремих видів транспорту у загальному перевезенні пасажирів	30
2.19.	Індекси обсягів перевезення пасажирів за видами транспорту	30
2.20.	Відправлення пасажирів ДТГО “Львівська залізниця” за видами сполучення	31
2.21.	Індекси обсягів відправлення пасажирів ДТГО “Львівська залізниця” за видами сполучення	31
2.22.	Відправлення пасажирів Львівською дирекцією залізничних перевезень за видами сполучення	32
2.23.	Індекси обсягів відправлення пасажирів Львівською дирекцією залізничних перевезень за видами сполучення	32
2.24.	Перевезення пасажирів автомобільним транспортом за містами обласного значення і районами	33
2.25.	Перевезення пасажирів авіаційним транспортом за видами сполучення	34
2.26.	Індекси обсягів перевезення пасажирів авіаційним транспортом за видами сполучення	34
2.27.	Пасажиरोоборот за видами транспорту	35
2.28.	<i>Динаміка обсягів пасажирообороту (графік)</i>	35
2.29.	Індекси обсягів пасажирообороту за видами транспорту	35
2.30.	Пасажирооборот автомобільного транспорту за містами обласного значення і районами	36
<b>3.</b>	<b>Наявність та використання транспортних засобів</b>	<b>37</b>
3.1.	Рухомий склад за видами транспорту	38
3.2.	Наявність автомобільного транспорту	38
3.3.	Розподіл автомобілів за типами	39
3.4.	<i>Динаміка кількості автотранспортних засобів (графік)</i>	39
3.5.	Кількість автомобілів за часом їх експлуатації	40
3.6.	Розподіл автомобілів за часом їх експлуатації	40
3.7.	Кількість автомобілів за конструкцією, яка дозволяє використовувати паливо	41
3.8.	Розподіл автомобілів за конструкцією, яка дозволяє використовувати паливо	41

3.9.	Наявність електротранспорту	42
3.10.	Використання рухомого складу електротранспорту	42
3.11.	Використання вантажного автомобільного транспорту	43
3.12.	Використання пасажирського автомобільного транспорту	43
3.13.	Середня відстань перевезення однієї тонни вантажу за видами транспорту	44
3.14.	Середня відстань перевезення одного пасажирів за видами транспорту	44
3.15.	<i>Середня відстань перевезень у 2008 році (графік)</i>	44
3.16.	Середня відстань перевезення однієї тонни вантажу автомобільним транспортом за містами обласного значення і районами	45
3.17.	Середня відстань перевезення одного пасажирів автомобільним транспортом за районами і містами обласного значення	46
3.18.	Загальний пробіг вантажних автомобілів за містами обласного значення і районами у 2008 році	47
3.19.	Загальний пробіг пасажирських автобусів за містами обласного значення і районами у 2008 році	48
<b>4.</b>	<b>Шляхи сполучення</b>	<b>49</b>
4.1.	Довжина шляхів сполучення	50
4.2.	Щільність шляхів сполучення загального користування	51
4.3.	Інтенсивність перевезення вантажів за видами шляхів сполучення загального користування	51
4.4.	Інтенсивність перевезення пасажирів за видами шляхів сполучення загального користування	51
4.5.	Автомобільні дороги загального користування за типами покриття	52
4.6.	<i>Структура автомобільних доріг загального користування за типами покриття у 2008 році (графік)</i>	53
4.7.	Автомобільні дороги загального користування з твердим покриттям за категоріями	54
4.8.	Структура автомобільних доріг загального користування з твердим покриттям за категоріями на кінець 2008 року	54
4.9.	Мости та шляхопроводи на автомобільних дорогах загального користування на кінець 2008 року	55
4.10.	Благоустрій автомобільних доріг загального користування на кінець 2008 року	55
4.11.	Технічні засоби регулювання дорожнього руху на дорогах загального користування	56
4.12.	Дорожньо-транспортні пригоди	57
4.13.	Дорожньо-транспортні пригоди з потерпілими за часом скоєння	57
4.14.	Дорожньо-транспортні пригоди за причинами скоєння	58
4.15.	<i>Динаміка дорожньо-транспортних пригод за місяцями у 2008 році (графік)</i>	58

<b>5.</b>	<b>Пошта і зв'язок</b>	<b>59</b>
5.1.	Динаміка доходів від реалізації послуг пошти та зв'язку	60
5.2.	Доходи від реалізації послуг пошти та зв'язку за видами у 2008 році	60
5.3.	Доходи від реалізації послуг міжнародного зв'язку у 2008 році	61
5.4.	Продукція (послуги) поштового зв'язку	61
5.5.	Основні трансляційні радіоточки звукового проводового мовлення	62
5.6.	Засоби телефонного зв'язку	62
5.7.	Потреба міського населення в домашніх телефонах за містами обласного значення і районами	63
5.8.	Потреба сільського населення в домашніх телефонах за районами	64
5.9.	Тривалість очікування міським населенням установлення домашніх телефонів за районами і містами обласного значення на кінець 2008 року	65
5.10.	Тривалість очікування сільським населенням установлення домашніх телефонів за районами на кінець 2008 року	66
5.11.	Задоволені заяви населення на встановлення телефонів у міських поселеннях за містами обласного значення і районами	67
5.12.	Задоволені заяви населення на встановлення телефонів у сільській місцевості за районами	68
5.13.	Основні телефонні апарати за містами обласного значення і районами	69
5.14.	Основні телефонні апарати міської телефонної мережі за містами обласного значення і районами	70
5.15.	Основні телефонні апарати сільської телефонної мережі за районами	71
5.16.	Основні домашні телефонні апарати за містами обласного значення і районами	72
5.17.	Забезпеченість населення основними домашніми телефонними апаратами за містами обласного значення і районами	73
5.18.	Основні домашні телефонні апарати міської телефонної мережі за містами обласного значення і районами	74
5.19.	Забезпеченість міського населення основними домашніми телефонними апаратами за містами обласного значення і районами	75
5.20.	Основні домашні телефонні апарати сільської телефонної мережі за районами	76
5.21.	Забезпеченість сільського населення основними домашніми телефонними апаратами за районами	77
5.22.	Телефонна мережа у 2008 році	78
5.23.	Введення в дію автоматичних телефонних станцій за містами обласного значення і районами	79
5.24.	Таксофони за містами обласного значення і районами	80
5.25.	Основні трансляційні радіоточки звукового проводового мовлення у населення за містами обласного значення і районами	81

---

5.26.	Забезпеченість населення основними трансляційними радіоточками звукового проводового мовлення за містами обласного значення і районами	82
<b>6.</b>	<b>Міжрегіональні співставлення</b>	<b>83</b>
6.1.	Перевезення вантажів за видами транспорту в Україні	84
6.2.	Перевезення пасажирів за видами транспорту в Україні	84
6.3.	<i>Забезпеченість населення легковими автомобілями у 2008 році (графік)</i>	85
6.4.	Експлуатаційна довжина залізничних колій загального користування	86
6.5.	Довжина автомобільних доріг загального користування	87
6.6.	<i>Щільність автомобільних доріг загального користування з твердим покриттям на кінець 2008 року (графік)</i>	88
6.7.	Доходи від реалізації послуг пошти та зв'язку у 2008 році	89
6.8.	Забезпеченість населення основними домашніми телефонними апаратами	90
6.9.	<i>Забезпеченість населення основними домашніми телефонними апаратами на кінець 2008 року (графік)</i>	91
6.10.	Потреба населення в домашніх телефонах	92
	<b>Методологічні пояснення</b>	<b>93</b>



## Тенденції розвитку транспорту і зв'язку у Львівській області

Транспортний комплекс є важливою складовою економіки Львівщини. Його розвиток тісно пов'язаний з ефективним функціонуванням інших галузей економіки, оскільки обсяги продукції промисловості, сільського господарства, будівництва, торгівлі переважно і визначають завантаженість транспортної системи.

У 2008 році обсяг вантажних перевезень усіма видами транспорту залишився майже на рівні 2007 року і склав 28,7 млн. тонн. У порівнянні з 2000 роком відбувся спад цих перевезень на 19,7%, що було спричинено, в основному, зменшенням перевезень автомобільним транспортом, оскільки саме автотранспорт забезпечує три чверті вантажних перевезень області. Треба зауважити, що частка Львівщини у загальнодержавних перевезеннях є незначною (1,5% перевезень усіма видами транспорту та 1,8% – автомобільним транспортом у 2008 році).

Упродовж останніх років робота пасажирського транспорту дещо активізувалась. Так, у 2008 році обсяг пасажирських перевезень усіма видами транспорту Львівщини порівняно з 2007 роком зріс на 2,8% і склав 342,6 млн. осіб. Середньорічний темп приросту обсягу перевезень пасажирів усіма видами транспорту у 2000–2008 роках становив 2,8% (в Україні – 0,9%). Дещо вищими темпами (5,1%) зростає обсяг пасажирських перевезень автомобільним транспортом. Майже дві третини загальнообласного обсягу перевезень пасажирів (65,9%) забезпечує автотранспорт, на залізничний транспорт припало 8,8%, електротранспорт – 25,3%.

У 2008 році автотранспортом підприємств, організацій та фізичних осіб-підприємців було перевезено 23 млн. тонн вантажів, що становило 80,1% обсягу вантажних перевезень усіма видами транспорту.

Обсяг вантажних автоперевезень у 2008 році порівняно з попереднім роком збільшився на 6,5%, але порівняно з 2000 роком зменшився майже на чверть за рахунок скорочення перевезень вантажів для власних потреб (на 33,3%). Вантажооборот склав 2,8 млрд. тонно-кілометрів і порівняно з попереднім роком збільшився на 3,5%.

Близьке розташування Львівщини до кордону сприяє активному розвитку міжнародних автоперевезень, частка яких у комерційних перевезеннях області у 2008 році склала 18,4%. Порівняно з 2007 роком обсяг міжнародних перевезень зріс на 21,4% і становив 1,3 млн. тонн.

На ринку вантажних автоперевезень і надалі зростає роль фізичних осіб-підприємців. У 2008 році в області працювало 2160 фізичних осіб із рухомим складом, що налічував 3030 одиниць (у 2007 році – 1485 та 2115 відповідно). Автотранспортом фізичних осіб у 2008 році перевезено 2,5 млн. тонн вантажів, що на 26,8% більше, ніж у 2007 році. Вантажооборот збільшився на 24,8% і становив 837,2 млн. тонно-кілометрів. Необхідно зазначити, що це склало десяту частину обсягу перевезень вантажів та майже третину вантажообороту області.

Упродовж останніх років спостерігається тенденція зростання обсягів пасажирських автоперевезень області. Середньорічний темп приросту обсягу перевезень пасажирів автомобільним транспортом у 2000–2008 роках становив 5,8%.

Більше половини перевезень пасажирів (у 2008 році – 65,9%) забезпечує автомобільний транспорт. Автомобільним транспортом (з урахуванням перевезень, виконаних фізичними особами-підприємцями) у 2008 році перевезено 225,7 млн. пасажирів, що на 5,1% більше, ніж у 2007 році. Основу пасажирських перевезень – 222,4 млн. пасажирів (98,5%) і 4,2 млрд. пасажиро-кілометрів (98%) – склали маршрутні перевезення.

Залізничний транспорт відіграє провідну роль у здійсненні внутрішньодержавних і зовнішньоекономічних зв'язків. У 2008 році залізничним транспортом було перевезено п'яту частину вантажів та майже десяту частину пасажирів області.

У структурі вантажних перевезень частка залізничних відправлень у 2008 році зменшилася проти попереднього на 4,4 відсоткового пункта і склала 19,9%.

Львівською дирекцією залізничних перевезень у 2008 році відправлено 5,7 млн. тонн вантажів, що на 17,5% менше, ніж у попередньому році, та на 7,3% менше порівняно з 2000 роком. У загальнодержавному обсязі залізничних вантажних відправлень частка Львівської дирекції залізничних перевезень є незначною – 1,4%.

Тенденції розвитку залізничних пасажирських перевезень в області відображають відповідні тенденції в Україні загалом. Залізничні пасажирські відправлення в області у 2008 році порівняно з 2000 роком зменшилися на 7,4% (в Україні – на 10,7%) і склали 30 млн. осіб. Проте, порівняно з 2007 роком відправлення пасажирів залізничним транспортом на Львівщині збільшилися на 1,4%, тоді як в Україні залишилися майже на рівні 2007 року. Пасажирооборот також дещо зріс (на 2,5%) і становив 2,2 млрд. пасажиро-кілометрів.

Повітряний транспорт не відіграє істотної ролі у загальному обсязі вантажних і пасажирських перевезень, хоча він поза конкуренцією серед інших видів транспорту щодо швидкості доставки пасажирів і термінових вантажів на великі відстані.

Порівняно з 2000 роком обсяги перевезень пасажирів авіаційним транспортом скоротилися на 71,9%, у тому числі у внутрішньому сполученні – на 97,1%, у міжнародному – на 63,3%. У 2008 році було перевезено 15,3 тис. пасажирів, що на 46,7% менше, ніж у 2007 році. Необхідно зауважити, що перевезення пасажирів авіатранспортом у міжнародному сполученні зменшилися лише на 20,7%, а у внутрішньому – на 96%, що і зумовило скорочення перевезення пасажирів у цілому.

Перевезення вантажів авіаційним транспортом в області у 2008 році не здійснювались.

Міський електротранспорт залишається одним із основних видів транспорту у Львові, адже трамваями і тролейбусами перевозиться значна кількість пасажирів на пільгових умовах.

Електротранспорт забезпечує чверть пасажирських перевезень області. У 2008 році кількість пасажирів, перевезених електротранспортом, становила 86,8 млн. осіб. Безкоштовним проїздом скористалися 55,3 млн. осіб (63,7% від загальної кількості перевезених пасажирів), у тому числі трамваями – 31 млн., тролейбусами – 24,3 млн. осіб. Кількість пасажирів, перевезених електротранспортом, порівняно з 2007 роком зменшилась на 2,3%, головним чином, за рахунок зменшення кількості платних пасажирів на 3,3%. Трамваями перевезено значно більшу кількість пасажирів, ніж тролейбусами – 49,5 та 37,3 млн. осіб відповідно.

У 2008 році підприємства Львівської області реалізували послуг пошти та зв'язку на 1,5 млрд. грн., у тому числі населенню – на 0,6 млрд. грн.

Порівняно з 2007 роком доходи від реалізації послуг пошти та зв'язку за порівнянними цінами зросли на 16%.

Іntenсивно розвивалася мережа мобільного (стільникового) зв'язку. У 2008 році підприємства області реалізували послуг мобільного (стільникового) зв'язку на суму 818,2 млн. грн., що склало більше половини загальнообласного обсягу доходів зв'язку. Чверть обсягу реалізованих послуг склав телефонний зв'язок (377,5 млн. грн.).



## **Загальні показники**

### 1.1. Основні показники діяльності транспорту і зв'язку та шляхи сполучення у 2008 році

	Львівська область	Україна	Частка Львівської області в Україні, відсотків
<b>Транспорт</b>			
Перевезено вантажів, млн.т за видами транспорту	28,7	1971,6 <sup>1</sup>	1,5
залізничний (відправлено)	5,7 <sup>2</sup>	399,7	1,4
автомобільний	23,0	1266,6	1,8
авіаційний	—	0,1	—
Перевезено пасажирів, млн. за видами транспорту	342,6	8331,5 <sup>3</sup>	4,1
залізничний (відправлено)	30,0 <sup>4</sup>	445,5	6,7
автомобільний	225,8	4369,1	5,2
авіаційний	0,0	6,2	0,2
тролейбусний	37,3	1580,4	2,4
трамвайний	49,5	962,7	5,1
<b>Зв'язок</b>			
Доходи від реалізації послуг пошти та зв'язку, млн.грн.	1479,5	46106,1	3,2
Кількість основних домашніх телефонних апаратів, тис. одиниць	495,4	10290,1	4,8
Забезпеченість населення основними домашніми телефонними апаратами на 100 домогосподарств, одиниць	60	61	X
<b>Шляхи сполучення</b>			
Довжина автомобільних доріг загального користування, км	8372,7	169501,6	4,9
з них з твердим покриттям	8192,1	165799,9	4,9
Щільність автомобільних доріг загального користування з твердим покриттям, км на 1000 км <sup>2</sup> території	375,3	274,6	X
Експлуатаційна довжина залізничних колій, км	1279,7	21654,7	5,9
Щільність залізничних колій, км на 1000 км <sup>2</sup>	58,6	35,9	X
Довжина тролейбусних ліній (в однопутному обчисленні), км	117,3	4447,2	2,6
Довжина трамвайних колій (в одноколіїному обчисленні), км	73,5	1983,1	3,7

<sup>1</sup> З урахуванням обсягів вантажів, перевезених річковим, морським та трубопровідним видами транспорту.

<sup>2</sup> Відправлення вантажів Львівською дирекцією залізничних перевезень.

<sup>3</sup> З урахуванням пасажирів, перевезених річковим, морським та метрополітенним видами транспорту.

<sup>4</sup> Відправлення пасажирів Львівською дирекцією залізничних перевезень.

## 1.2. Основні засоби підприємств за видом економічної діяльності “Транспорт і зв’язок”

	2000	2005	2006	2007	2008
Основні засоби за первісною (переоціненою) вартістю на кінець року, млн.грн.	6626,6	9995,8	13606,4	18216,9	24744,1
транспорту	6262,5	7972,4	11001,4	15127,9	20161,9
пошти і зв’язку	364,1	2023,4	2605,0	3089,0	4582,2
Частка основних засобів у загальному обсязі основних засобів за первісною (переоціненою) вартістю, відсотків	18,6	17,6	20,6	23,2	25,5
транспорту	17,6	14,0	16,6	19,3	20,7
пошти і зв’язку	1,0	3,6	4,0	3,9	4,8
Основні засоби за залишковою вартістю на кінець року, млн.грн.	3376,2	5608,4	6583,7	9656,2	9993,4
транспорту	3177,4	4207,0	4701,4	7598,3	7472,5
пошти і зв’язку	198,8	1401,4	1882,3	2057,9	2520,9
Частка основних засобів у загальному обсязі основних засобів за залишковою вартістю, відсотків	16,7	18,3	18,7	22,0	20,1
транспорту	15,7	13,7	13,4	17,9	15,0
пошти і зв’язку	1,0	4,6	5,3	4,1	5,1
Введення в дію нових основних засобів, млн.грн.	162,6	630,0	907,8	1317,1	1035,2
транспорту	139,0	224,3	463,3	931,8	653,9
пошти і зв’язку	23,6	405,7	444,5	385,3	381,3
Ступінь зносу основних засобів, відсотків	49,1	43,9	51,6	47,0	59,6
транспорту	49,3	47,2	57,3	49,0	62,9
пошти і зв’язку	45,4	30,7	27,7	33,4	45,0

**1.3. Інвестиції в основний капітал у транспорт і зв'язок**

	2000	2005	2006	2007	2008
	у фактичних цінах, мільйонів гривень				
<b>Транспорт і зв'язок</b>	<b>249,1</b>	<b>1236,7</b>	<b>1377,9</b>	<b>1928,7</b>	<b>1931,9</b>
<b>Транспорт</b>	<b>206,2</b>	<b>414,3</b>	<b>583,2</b>	<b>982,4</b>	<b>1007,4</b>
у тому числі					
міський та автодорожній	30,7	73,7	111,6	177,6	266,8
з них електротранспорт	5,2	0,5	6,7	8,9	7,0
транспортування					
трубопроводами	62,9	158,5	248,5	431,0	220,4
авіаційний	0,2	1,0	0,4	0,1	0,5
допоміжні транспортні послуги	111,9	181,1	222,7	370,2	519,7
<b>Пошта і зв'язок</b>	<b>42,9</b>	<b>822,4</b>	<b>794,7</b>	<b>946,3</b>	<b>924,5</b>
з них зв'язок	40,3	818,8	780,0	940,8	913,2

**1.4. Індекси інвестицій в основний капітал<sup>1</sup> у транспорт і зв'язок**

	2005	2006	2007	2008	
	відсотків до попереднього року				відсотків до 2000
<b>Транспорт і зв'язок</b>	<b>98,1</b>	<b>98,2</b>	<b>123,6</b>	<b>80,5</b>	<b>293,9</b>
<b>Транспорт</b>	<b>65,6</b>	<b>123,9</b>	<b>150,9</b>	<b>82,5</b>	<b>235,8</b>
у тому числі					
міський та автодорожній	156,0	145,6	144,1	124,6	419,7
з них електротранспорт	118,3	1389,8	115,5	61,9	559,0
транспортування					
трубопроводами	39,6	125,7	162,8	34,8	110,1
авіаційний	37,1	41,4	11,7	741,5	127,1
допоміжні транспортні послуги	102,0	110,7	141,7	117,2	180,9
<b>Пошта і зв'язок</b>	<b>129,6</b>	<b>85,9</b>	<b>104,1</b>	<b>77,4</b>	<b>773,1</b>
з них зв'язок	129,7	84,6	105,6	76,8	811,1

<sup>1</sup> У порівнянних цінах.

### 1.5. Інвестиції в основний капітал у транспорт і зв'язок за видами вкладень

	2004	2005	2006	2007	2008
	у фактичних цінах, мільйонів гривень				
<b>Транспорт</b>					
<b>Освоєно інвестицій</b>	<b>532,7</b>	<b>414,3</b>	<b>583,2</b>	<b>982,4</b>	<b>1007,4</b>
витрати на будівельні і монтажні роботи	151,8	147,6	238,5	365,7	304,3
обладнання, інструмент та інвентар	364,5	253,7	311,0	595,9	650,1
інші капітальні роботи і витрати	16,4	13,0	33,7	20,8	53,0
<b>Пошта і зв'язок</b>					
<b>Освоєно інвестицій</b>	<b>531,0</b>	<b>822,4</b>	<b>794,7</b>	<b>946,3</b>	<b>924,5</b>
витрати на будівельні і монтажні роботи	218,0	299,9	306,2	366,9	377,9
обладнання, інструмент та інвентар	310,8	519,1	484,0	573,7	542,1
інші капітальні роботи і витрати	2,2	3,4	4,5	5,7	4,5

### 1.6. Частка інвестицій в основний капітал у транспорт і зв'язок у загальнообласному обсязі

	2004	2005	2006	2007	2008
	відсотків				
<b>Усього</b>	<b>100,0</b>	<b>100,0</b>	<b>100,0</b>	<b>100,0</b>	<b>100,0</b>
<b>Транспорт і зв'язок</b>	<b>29,3</b>	<b>26,4</b>	<b>23,5</b>	<b>23,3</b>	<b>17,9</b>
транспорт	14,7	8,8	9,9	11,9	9,3
пошта і зв'язок	14,6	17,6	13,6	11,4	8,6

### 1.7. Прямі іноземні інвестиції у підприємства за видом економічної діяльності “Транспорт і зв’язок”

	2001	2006	2007	2008	2009
	на початок року, тисяч доларів США				
<b>Усього</b>	<b>17215,7</b>	<b>26714,9</b>	<b>24301,3</b>	<b>39072,7</b>	<b>43446,3</b>
<b>Транспорт</b>	<b>11180,3</b>	<b>16904,6</b>	<b>13588,3</b>	<b>17166,4</b>	<b>22169,0</b>
Австрія	50,0	735,6	813,6	50,0	332,0
Аргентина	2,9	–	–	–	–
Бельгія	–	56,8	56,8	56,8	56,8
Болгарія	0,1	341,4	469,4	624,3	0,1
Вірменія	–	13,5	16,8	16,8	437,0
Ізраїль	0,6	0,6	0,6	0,6	10,9
Італія	–	210,0	337,9	569,2	0,6
Канада	320,6	662,7	356,2	757,5	545,8
Китай	34,1	–	–	–	2898,8
Кіпр	756,0	–	–	2819,6	–
Ліван	23,0	23,0	23,0	23,0	3407,5
Ліхтенштейн	–	1720,0	1772,1	717,5	23,0
Нідерланди	–	193,9	193,9	193,9	712,8
Німеччина	774,2	1968,4	2251,2	3207,8	285,6
Польща	393,4	1203,9	1253,8	1531,7	3421,5
Російська Федерація	1402,6	112,1	119,1	157,1	1252,5
Румунія	–	–	57,9	57,9	135,2
Словаччина	52,0	54,9	1997,8	2222,4	55,5
Сполучене Королівство	67,1	2044,8	1675,2	1665,0	2134,8
США	6062,8	6501,6	1048,1	1549,6	269,3
Туреччина	49,0	202,0	202,0	202,0	5316,4
Чеська Республіка	652,1	859,6	942,9	743,7	49,0
Швейцарія	539,8	–	–	–	823,9
<b>Пошта і зв’язок</b>	<b>6035,4</b>	<b>9810,2</b>	<b>10713,1</b>	<b>21906,4</b>	<b>21277,3</b>
Канада	222,5	3751,8	3807,1	3755,3	21277,3
Кіпр	5807,2	5856,0	5856,0	7947,9	3855,3
Німеччина	2,5	28,3	28,3	25,8	7227,9
Латвія	–	–	–	–	25,8
Польща	0,2	60,7	60,7	60,7	60,6
Словаччина	3,0	3,0	3,0	3,0	3,0
Сполучене Королівство	–	100,0	100,0	100,0	100,0
Угорщина	–	10,5	10,5	10,5	10,5
Швейцарія	–	–	847,6	10003,2	9994,2



### 1.8. Кількість найманих працівників<sup>1</sup> підприємств за видом економічної діяльності “Транспорт і зв’язок”

	2000	2005	2006	2007	2008
	тисяч осіб				
<b>Транспорт і зв’язок</b>	<b>62,5</b>	<b>56,5</b>	<b>56,3</b>	<b>57,3</b>	<b>57,5</b>
Наземний транспорт	26,9	21,1	20,6	20,1	20,0
у тому числі					
міський та					
автодорожній	18,4	12,0	11,5	11,8	11,7
трубопровідний	3,4	3,3	3,3	3,3	3,3
Авіаційний транспорт	1,1	0,5	0,4	0,3	0,2
Допоміжні транспортні					
послуги	21,5	20,7	20,8	23,4	24,0
Пошта та зв’язок	13,0	14,3	14,5	13,6	13,4

### 1.9. Середньомісячна заробітна плата найманих працівників<sup>1</sup> підприємств за видом економічної діяльності “Транспорт і зв’язок”

	2000	2005	2006	2007	2008
	гривень				
<b>Транспорт і зв’язок</b>	<b>311</b>	<b>1038</b>	<b>1305</b>	<b>1641</b>	<b>2099</b>
Наземний транспорт	287	988	1248	1535	1961
у тому числі					
міський та					
автодорожній	174	586	761	967	1315
трубопровідний	793	2174	2574	3178	3789
Авіаційний транспорт	315	1587	1600	1762	2085
Допоміжні транспортні					
послуги	343	1159	1483	1845	2322
Пошта та зв’язок	306	918	1124	1444	1905

<sup>1</sup> Без урахування найманих працівників статистично малих підприємств та зайнятих у фізичних осіб-підприємців.

**1.10. Експорт-імпорт транспортних послуг та послуг зв'язку**

	2000	2005	2006	2007	2008
	тисяч доларів США				
<b>Експорт</b>					
<b>Транспортні послуги</b>	<b>10468,92</b>	<b>18861,20</b>	<b>20938,09</b>	<b>20585,99</b>	<b>32164,5</b>
за видами транспорту					
повітряний	3437,72	6435,46	5467,11	3915,83	4322,2
залізничний	773,98	1,58	1081,73	1436,10	454,1
інший	6257,22	12424,16	14389,25	15234,06	27388,2
<b>Послуги зв'язку</b>	<b>6257,22</b>	<b>2658,80</b>	<b>2758,67</b>	<b>2915,92</b>	<b>3921,3</b>
<b>Імпорт</b>					
<b>Транспортні послуги</b>	<b>1517,13</b>	<b>7855,41</b>	<b>8442,63</b>	<b>9268,16</b>	<b>10963,5</b>
за видами транспорту					
морський	–	19,86	–	0,44	–
повітряний	4,76	2244,09	1762,19	610,55	1120,7
залізничний	903,64	425,41	1069,48	196,51	57,7
інший	608,73	5166,05	5610,96	8460,66	9785,1
<b>Послуги зв'язку</b>	<b>348,43</b>	<b>81,14</b>	<b>35,65</b>	<b>381,33</b>	<b>766,0</b>

**1.11. Експорт-імпорт транспортних послуг за країнами у 2008 році**

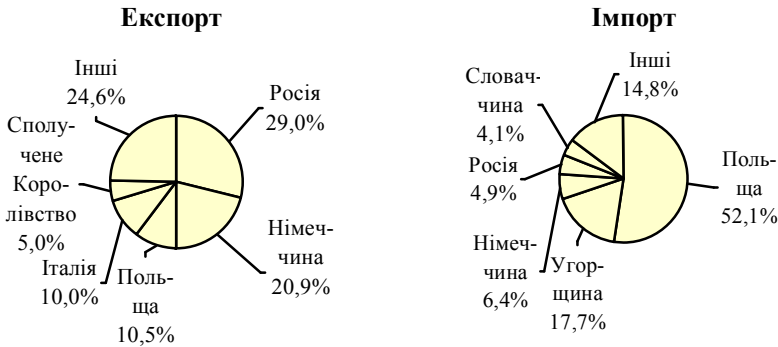
	Експорт		Імпорт		Сальдо
	тисяч доларів США	до загального підсумку, %	тисяч доларів США	до загального підсумку, %	тисяч доларів США
<b>Усього</b>	<b>32164,5</b>	<b>100,0</b>	<b>10963,5</b>	<b>100,0</b>	<b>21201,0</b>
Австрія	1040,9	3,2	90,8	0,8	950,1
Азербайджан	1021,1	3,2	0,4	0,0	1020,7
Беліз	6,8	0,0	–	–	6,8
Бельгія	884,3	2,8	224,9	2,1	659,4
Білорусь	140,6	0,4	48,3	0,4	92,3
Болгарія	6,3	0,0	6,6	0,1	–0,3
Віргінські Острови,					
Британські	103,9	0,3	–	–	103,9
Греція	8,4	0,0	–	–	8,4

## ЗАГАЛЬНІ ПОКАЗНИКИ

Продовження табл. 1.11

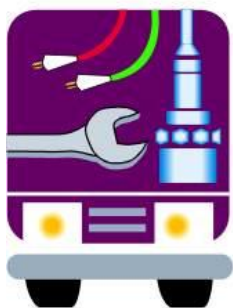
	Експорт		Імпорт		Сальдо
	тисяч доларів США	до загального підсумку, %	тисяч доларів США	до загального підсумку, %	тисяч доларів США
Грузія	70,4	0,2	–	–	70,4
Данія	435,1	1,4	16,0	0,2	419,1
Ірландія	21,0	0,1	–	–	21,0
Іспанія	0,8	0,0	24,3	0,2	–23,5
Італія	3225,4	10,0	257,1	2,3	2968,3
Канада	43,7	0,1	10,1	0,1	33,6
Китай	–	–	5,5	0,1	–5,5
Кіпр	29,9	0,1	–	–	29,9
Латвія	24,0	0,1	0,0	0,0	23,9
Литва	125,6	0,4	0,2	0,0	125,4
Молдова	92,2	0,3	58,6	0,5	33,5
Нідерланди	570,6	1,8	132,9	1,2	437,7
Німеччина	6735,9	20,9	700,6	6,4	6035,3
Нова Зеландія	330,0	1,0	–	–	330,0
Об'єднані Арабські Емірати	414,8	1,3	–	–	414,8
Острови Кайман	18,0	0,1	–	–	18,0
Польща	3378,0	10,5	5706,3	52,1	–2328,3
Російська Федерація	9313,2	29,0	535,3	4,9	8777,9
Румунія	397,8	1,2	8,6	0,1	389,2
Сейшели	9,9	0,0	–	–	9,9
Словаччина	133,3	0,4	451,2	4,1	–317,9
Словенія	0,1	0,0	12,0	0,1	–11,9
Сполучене Королівство	1601,6	5,0	4,2	0,0	1597,4
США	334,4	1,0	124,1	1,1	210,3
Туреччина	197,7	0,6	1,6	0,0	196,1
Угорщина	178,2	0,6	1935,7	17,7	–1757,5
Франція	150,7	0,5	117,4	1,1	33,3
Чеська Республіка	507,7	1,6	312,0	2,9	195,7
Чорногорія	–	–	144,9	1,3	–144,9
Швейцарія	596,7	1,9	20,6	0,2	576,1
Швеція	5,4	0,0	0,3	0,0	5,1

### 1.12. Географічна структура експорту, імпорту транспортних послуг у 2008 році, відсотків



### 1.13. Експорт-імпорт послуг зв'язку за країнами у 2008 році

	Експорт		Імпорт		Сальдо
	тисяч доларів США	до загального підсумку, %	тисяч доларів США	до загального підсумку, %	
<b>Усього</b>	<b>3921,3</b>	<b>100,0</b>	<b>766,0</b>	<b>100,0</b>	<b>3155,3</b>
Бельгія	–	–	24,7	3,2	–24,7
Канада	3833,5	97,8	–	–	3833,5
Німеччина	–	–	7,0	0,9	–7,0
Польща	–	–	240,9	31,4	–240,9
Російська Федерація	–	–	13,0	1,7	–13,0
США	87,8	2,2	413,0	53,9	–325,2
Сполучене Королівство	–	–	67,3	8,8	–67,3



**II** Діяльність  
транспортного  
комплексу

### 2.1. Перевезення вантажів за видами транспорту

	2000	2005	2006	2007	2008
	тисяч тонн				
<b>Усього</b>	<b>35778,4</b>	<b>26742,9</b>	<b>28766,7</b>	<b>28537,8</b>	<b>28726,9</b>
залізничний <sup>1</sup>	6168,3	6487,0	6937,6	6932,7	5718,7
автомобільний	29607,0	20255,8	21829,1	21605,1	23008,2
авіаційний	3,1	0,1	0,0	0,0	–

### 2.2. Частка окремих видів транспорту у загальному перевезенні вантажів

	2000	2005	2006	2007	2008
	відсотків				
<b>Усього</b>	<b>100,0</b>	<b>100,0</b>	<b>100,0</b>	<b>100,0</b>	<b>100,0</b>
залізничний <sup>1</sup>	17,2	24,3	24,1	24,3	19,9
автомобільний	82,8	75,7	75,9	75,7	80,1
авіаційний	0,0	0,0	0,0	0,0	–

### 2.3. Індекси обсягів перевезення вантажів за видами транспорту

	2005	2006	2007	2008	
	відсотків до 2000			відсотків до 2007	
<b>Усього</b>	<b>74,7</b>	<b>80,4</b>	<b>79,8</b>	<b>80,3</b>	<b>100,7</b>
залізничний <sup>1</sup>	105,2	112,5	112,4	92,7	82,5
автомобільний	68,4	73,7	73,0	77,7	106,5
авіаційний	3,7	0,7	0,1	–	–

<sup>1</sup> Відправлення вантажів Львівською дирекцією залізничних перевезень.

#### 2.4. Відправлення вантажів ДТГО “Львівська залізниця”

	2000	2005	2006	2007	2008
	тисяч тонн				
<b>Усього</b>	<b>20979,7</b>	<b>26012,8</b>	<b>25697,5</b>	<b>26882,4</b>	<b>23602,8</b>
кам'яне вугілля	4206,4	2616,2	2748,5	2912,0	2605,8
кокс	15,5	399,8	993,6	1016,4	708,0
нафта і нафтопродукти	3299,3	3650,3	2247,1	1719,2	838,0
руда	37,5	86,6	26,8	28,3	2,9
чорні метали	201,2	276,0	184,2	187,9	245,0
лісові вантажі	1024,6	1472,3	1421,0	1722,8	1553,9
хімічні і мінеральні добрива	369,2	569,6	686,3	925,6	908,7
зерно і продукти перемолу	696,3	493,7	231,7	215,4	463,1
цемент	789,4	1905,2	1919,7	1987,8	2058,0
брухт чорних металів	1012,8	807,3	781,8	824,0	737,5
будівельні матеріали	4979,7	8473,1	9720,7	10847,9	9516,2
інші	4347,8	5262,7	4736,1	4495,1	3965,7

#### 2.5. Структура відправлення вантажів ДТГО “Львівська залізниця”

	2000	2005	2006	2007	2008
	відсотків				
<b>Усього</b>	<b>100,0</b>	<b>100,0</b>	<b>100,0</b>	<b>100,0</b>	<b>100,0</b>
кам'яне вугілля	20,0	10,1	10,7	10,8	11,0
кокс	0,1	1,5	4,0	3,8	3,0
нафта і нафтопродукти	15,7	14,0	8,7	6,4	3,6
руда	0,2	0,3	0,1	0,1	0,0
чорні метали	1,0	1,1	0,7	0,7	1,0
лісові вантажі	4,9	5,7	5,5	6,4	6,6
хімічні і мінеральні добрива	1,8	2,2	2,7	3,4	3,9
зерно і продукти перемолу	3,3	1,9	0,9	0,8	2,0
цемент	3,8	7,3	7,5	7,4	8,7
брухт чорних металів	4,8	3,1	3,0	3,1	3,1
будівельні матеріали	23,7	32,6	37,8	40,4	40,3
інші	20,7	20,2	18,4	16,7	16,8

**2.6. Індеси обсягів відправлення вантажів ДТГО “Львівська залізниця”**

	2005	2006	2007	2008		
	відсотків до 2000				відсотків до 2007	
<b>Усього</b>	<b>124,0</b>	<b>122,5</b>	<b>128,1</b>	<b>112,5</b>	<b>87,8</b>	
кам'яне вугілля	62,2	65,3	69,2	62,0	89,5	
кокс	2579,4	6410,3	6557,4	4567,7	69,7	
нафта і нафтопродукти	110,6	68,1	52,1	25,4	48,7	
руда	230,9	71,5	75,5	7,7	10,3	
чорні метали	137,2	91,6	93,4	121,8	130,4	
лісові вантажі	46,1	138,7	168,1	151,7	90,2	
хімічні і мінеральні добрива	154,3	185,9	250,7	246,1	98,2	
зерно і продукти перемолю	70,9	33,3	30,9	66,5	215,0	
цемент	241,3	243,2	251,8	260,7	103,5	
брухт чорних металів	79,7	77,2	81,4	72,8	89,5	
будівельні матеріали	170,2	195,2	217,8	191,1	87,7	
інші	121,0	108,9	103,4	91,2	88,2	

**2.7. Відправлення вантажів Львівською дирекцією залізничних перевезень**

	2000	2005	2006	2007	2008
	тисяч тонн				
<b>Усього</b>	<b>6168,3</b>	<b>6487,0</b>	<b>6937,6</b>	<b>6932,7</b>	<b>5718,7</b>
кам'яне вугілля	3502,0	2167,7	2320,0	2507,9	2104,0
кокс	12,4	398,2	973,0	998,3	680,0
нафта і нафтопродукти	244,3	937,9	803,1	663,2	498,1
руда	5,5	13,7	25,3	26,0	–
чорні метали	24,9	38,5	23,4	37,4	61,3
лісові вантажі	188,4	375,1	377,5	474,7	393,3
хімічні і мінеральні добрива	24,1	6,5	5,5	7,1	5,0
зерно і продукти перемолю	21,4	12,2	14,1	14,1	36,2
цемент	373,0	576,7	577,1	545,8	558,9
брухт чорних металів	362,7	250,1	251,1	256,2	221,7
будівельні матеріали	482,9	750,0	709,2	698,0	622,8
інші	926,7	960,4	858,3	704,0	537,4



## 2.8. Структура відправлення вантажів Львівською дирекцією залізничних перевезень

	2000	2005	2006	2007	2008
	відсотків				
<b>Усього</b>	<b>100,0</b>	<b>100,0</b>	<b>100,0</b>	<b>100,0</b>	<b>100,0</b>
кам'яне вугілля	56,8	33,4	33,4	36,2	36,8
кокс	0,2	6,1	14,0	14,4	11,9
нафта і нафтопродукти	4,0	14,4	11,6	9,6	8,7
руда	0,1	0,2	0,4	0,4	–
чорні метали	0,4	0,6	0,3	0,5	1,1
лісові вантажі	3,1	5,8	5,5	6,8	6,9
хімічні і мінеральні добрива	0,4	0,1	0,1	0,1	0,1
зерно і продукти перемолу	0,3	0,2	0,2	0,2	0,6
цемент	6,0	8,9	8,3	7,9	9,8
брухт чорних металів	5,9	3,9	3,6	3,7	3,9
будівельні матеріали	7,8	11,6	10,2	10,1	10,9
інші	15,0	14,8	12,4	10,1	9,4

## 2.9. Індекси обсягів відправлення вантажів Львівською дирекцією залізничних перевезень

	2005	2006	2007	2008	
	відсотків до 2000			відсотків до 2007	
<b>Усього</b>	<b>105,2</b>	<b>112,5</b>	<b>112,4</b>	<b>92,7</b>	<b>82,5</b>
кам'яне вугілля	61,9	66,2	71,6	60,1	83,9
кокс	3211,3	7846,8	8050,0	5483,9	68,1
нафта і нафтопродукти	383,9	328,7	271,5	203,9	75,1
руда	249,1	460,0	472,7	–	–
чорні метали	154,6	94,0	150,2	246,2	163,9
лісові вантажі	199,1	200,4	252,0	208,8	82,9
хімічні і мінеральні добрива	27,0	22,8	29,5	20,8	70,4
зерно і продукти перемолу	57,0	65,9	65,9	169,2	256,7
цемент	154,6	154,7	146,3	149,8	102,4
брухт чорних металів	69,0	69,2	70,6	61,1	86,5
будівельні матеріали	155,3	146,9	144,5	129,0	89,2
інші	103,6	92,6	76,0	58,0	76,3

**2.10. Перевезення вантажів автомобільним транспортом за містами обласного значення і районами**

	2000	2005 <sup>1</sup>	2006 <sup>1</sup>	2007 <sup>1</sup>	2008 <sup>1</sup>
	тисяч тонн				
<b>Усього</b>	<b>29607,0</b>	<b>20255,8</b>	<b>21829,1</b>	<b>21605,1</b>	<b>23008,2</b>
м.Львів	10874,0	4563,6	4986,5	5765,2	5669,6
м.Борислав	321,3	228,0	239,4	264,3	237,7
м.Дрогобич	371,7	294,9	434,4	476,3	673,2
м.Моршин	...	72,9	68,2	44,2	40,7
м.Новий Розділ	...	808,4	218,2	88,4	155,3
м.Самбір	239,9	158,5	171,1	116,7	104,1
м.Стрий	478,9	247,8	302,7	244,9	103,7
м.Трускавець	173,9	106,1	132,1	103,5	150,2
м.Червоноград	1003,0	645,8	621,0	626,6	595,3
Бродівський	638,7	386,1	355,1	268,0	226,2
Буський	362,1	236,8	402,6	366,4	367,3
Городоцький	380,1	268,3	278,1	378,6	332,9
Дрогобицький	730,1	198,3	207,9	199,2	207,9
Жидачівський	430,7	440,0	515,4	522,1	518,4
Жовківський	330,8	422,3	553,0	592,8	422,8
Золочівський	516,0	634,9	590,3	463,3	484,3
Кам'янка-Бузький	923,1	449,0	411,0	333,6	282,6
Миколаївський	3488,4	3983,9	4472,9	3994,4	4099,8
Мостиський	1420,1	190,8	171,4	192,1	149,9
Перемишлянський	112,7	121,7	134,4	88,7	87,4
Пустомитівський	2572,6	787,3	1012,1	1376,7	1492,5
Радехівський	840,2	721,5	546,8	636,9	795,2
Самбірський	212,5	234,4	633,1	266,8	228,0
Сколівський	266,0	479,6	240,5	249,0	352,0
Сокальський	1752,9	1395,6	1253,1	871,9	1598,0
Старосамбірський	121,4	145,4	163,4	187,6	99,2
Стрийський	560,0	401,9	524,7	482,7	434,2
Турківський	79,7	107,7	113,9	114,3	157,9
Яворівський	406,2	321,0	358,2	356,2	489,5

<sup>1</sup> Дані по області наведені з урахуванням вантажних перевезень, виконаних фізичними особами-підприємцями, за містами обласного значення та районами – без урахування цих перевезень.

**2.11. Перевезення вантажів авіаційним транспортом за видами сполучення**

	2000	2005	2006	2007	2008
	ТОНН				
<b>Перевезено</b>	<b>3058,0</b>	<b>113,9</b>	<b>21,0</b>	<b>3,4</b>	–
за видами сполучень					
міжнародні	3046,4	96,6	8,3	3,3	–
з них регулярні	...	7,7	7,9	1,0	–
внутрішні	11,6	17,3	12,7	0,1	–
з них регулярні	...	17,3	12,7	0,1	–
<b>Відправлено</b>	<b>359,9</b>	<b>177,2</b>	<b>196,1</b>	<b>270,6</b>	<b>185,8</b>
за видами сполучень					
міжнародні	253,4	172,7	193,4	182,3	127,0
з них регулярні	...	32,5	24,9	22,7	28,3
внутрішні	106,5	4,5	2,7	88,3	58,8
з них регулярні	...	4,5	2,7	44,9	58,8

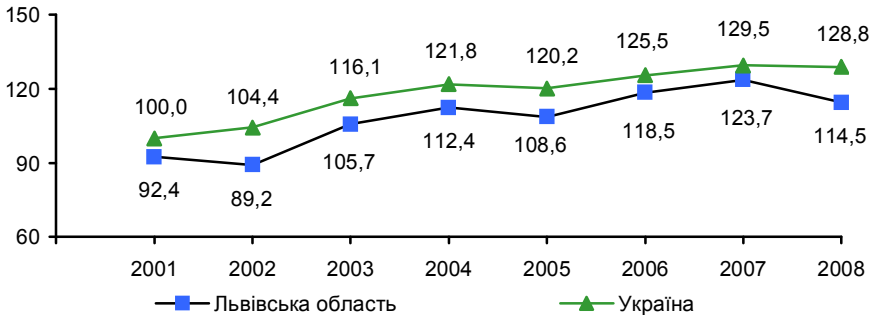
**2.12. Індекси обсягів перевезення вантажів авіаційним транспортом за видами сполучення**

	2005	2006	2007	2008	
	відсотків до 2000			відсотків до 2007	
<b>Перевезено</b>	<b>3,7</b>	<b>0,7</b>	<b>0,1</b>	–	–
за видами сполучень					
міжнародні	3,7	0,3	0,1	–	–
внутрішні	149,1	109,5	0,9	–	–
<b>Відправлено</b>	<b>49,2</b>	<b>54,5</b>	<b>75,2</b>	<b>51,6</b>	<b>68,7</b>
за видами сполучень					
міжнародні	68,2	76,3	71,9	50,1	69,7
внутрішні	4,0	2,5	82,9	55,2	66,6

### 2.13. Вантажооборот за видами транспорту

	2000	2005	2006	2007	2008
	мільйонів тонно-кілометрів				
<b>Усього</b>	<b>9528,3</b>	<b>10346,0</b>	<b>11290,3</b>	<b>11790,2</b>	<b>10905,9</b>
залізничний <sup>1</sup>	7770,9	8434,4	8811,7	9006,2	8023,9
автомобільний	1748,8	1911,3	2478,6	2784,0	2882,0
авіаційний	8,6	0,3	0,0	0,0	–

### 2.14. Динаміка обсягів вантажообороту, у відсотках до 2000 року



### 2.15. Індекси обсягів вантажообороту за видами транспорту

	2005	2006	2007	2008	
	відсотків до 2000			відсотків до 2007	
<b>Усього</b>	<b>108,6</b>	<b>118,5</b>	<b>123,7</b>	<b>114,5</b>	<b>92,5</b>
залізничний <sup>1</sup>	108,5	113,4	115,9	103,3	89,1
автомобільний	109,3	141,7	159,2	164,8	103,5
авіаційний	3,4	0,4	0,1	–	–

<sup>1</sup> Вантажооборот Львівської дирекції залізничних перевезень.

## 2.16. Вантажоборот автомобільного транспорту за містами обласного значення і районами

	2000	2005 <sup>1</sup>	2006 <sup>1</sup>	2007 <sup>1</sup>	2008 <sup>1</sup>
	тисяч тонно-кілометрів				
<b>Усього</b>	<b>1748807,1</b>	<b>1911310,8</b>	<b>2478633,5</b>	<b>2784025,7</b>	<b>2882004,3</b>
м.Львів	1056175,1	636010,9	680098,4	667178,9	625493,1
м.Борислав	6348,2	2099,5	2542,0	2900,8	1551,2
м.Дрогобич	125729,2	210102,2	290006,1	297117,7	310392,3
м.Моршин	...	7696,3	5783,9	11735,8	13297,9
м.Новий Розділ	...	5850,0	4071,3	4942,5	11255,1
м.Самбір	4140,4	17632,8	18594,3	23604,8	23456,8
м.Стрий	13680,0	12141,7	12918,0	13791,7	6025,6
м.Трускавець	5416,9	7217,0	7521,0	5971,0	4349,2
м.Червоноград	38944,6	44140,8	49488,3	52699,8	29386,8
Бродівський	15011,1	7985,0	8058,5	6659,0	5175,0
Буський	7429,7	6595,7	14648,8	15077,9	10021,8
Городоцький	25958,4	49367,7	85172,9	146776,2	147711,9
Дрогобицький	47111,0	34543,9	37355,1	43928,1	39692,5
Жидачівський	9566,0	21214,5	18434,9	13059,4	12061,3
Жовківський	45810,5	54260,5	90795,2	80387,5	71586,8
Золочівський	15683,6	19250,3	90112,3	33473,5	34190,2
Кам'янка-Бузький	47773,2	20179,6	16868,7	16225,4	14768,8
Миколаївський	30800,6	64484,7	66431,9	70119,1	62909,9
Мостиський	21586,9	6049,0	7570,7	11203,0	9914,4
Перемишлянський	1680,5	2941,0	2484,4	2136,3	1655,6
Пустомитівський	134670,5	99552,9	217921,3	424738,7	440521,6
Радехівський	19544,3	44400,8	22852,6	50045,4	72715,6
Самбірський	2304,3	3820,2	4985,1	6164,2	7468,8
Сколівський	7351,5	9108,3	6678,3	6987,7	8027,7
Сокальський	20779,4	8704,9	8028,2	9042,5	10085,1
Старосамбірський	3386,5	4673,1	4407,1	3919,6	1702,1
Стрийський	17568,8	9878,6	11076,9	6717,0	6945,2
Турківський	2768,1	2810,1	2288,4	2738,0	4253,8
Яворівський	21587,8	62245,6	66117,5	84015,0	58185,7

<sup>1</sup> Див. виноски 1 до табл. 2.10.

## 2.17. Перевезення пасажирів за видами транспорту

	2000	2005	2006	2007	2008
	тисяч				
<b>Усього</b>	<b>276209,9</b>	<b>298889,5</b>	<b>320509,0</b>	<b>333287,9</b>	<b>342612,8</b>
залізничний <sup>1</sup>	32402,6	29069,6	28958,9	29596,1	30020,9
автомобільний	143883,5	173131,0	193700,2	214802,0	225752,5
авіаційний	54,4	140,1	106,5	28,7	15,3
тролейбусний	41089,3	36498,9	39191,2	36633,8	37306,8
трамвайний	58780,1	60049,9	58552,2	52227,3	49517,3

## 2.18. Частка окремих видів транспорту у загальному перевезенні пасажирів

	2000	2005	2006	2007	2008
	відсотків				
<b>Усього</b>	<b>100,0</b>	<b>100,0</b>	<b>100,0</b>	<b>100,0</b>	<b>100,0</b>
залізничний <sup>1</sup>	11,7	9,7	9,0	8,9	8,8
автомобільний	52,1	58,0	60,4	64,4	65,9
авіаційний	0,0	0,0	0,0	0,0	0,0
тролейбусний	14,9	12,2	12,3	11,0	10,9
трамвайний	21,3	20,1	18,3	15,7	14,4

## 2.19. Індекси обсягів перевезення пасажирів за видами транспорту

	2005	2006	2007	2008	
	відсотків до 2000			Відсотків до 2007	
<b>Усього</b>	<b>108,2</b>	<b>116,0</b>	<b>120,7</b>	<b>124,1</b>	<b>102,8</b>
залізничний <sup>1</sup>	89,7	89,4	91,3	92,7	101,4
автомобільний	120,3	142,7	149,3	156,9	105,1
авіаційний	257,5	195,8	52,8	28,1	53,3
тролейбусний	88,8	99,6	89,2	90,8	101,8
трамвайний	102,2	95,4	88,9	84,2	94,8

<sup>1</sup> Відправлення пасажирів Львівською дирекцією залізничних перевезень.

**2.20. Відправлення пасажирів ДТГО “Львівська залізниця”  
за видами сполучення**

	2000	2005	2006	2007	2008
	тисяч				
<b>Відправлено</b>	<b>74933,5</b>	<b>66472,8</b>	<b>65222,8</b>	<b>65230,8</b>	<b>66092,2</b>
за видами сполучення					
пряме	4286,2	5467,2	5637,8	5475,5	5460,2
місьцеве	2811,2	3255,0	3495,5	3176,5	3325,0
приміське	67836,1	57750,6	56089,5	56578,8	57307,0
<b>Перевезено</b>	<b>80203,1</b>	<b>71653,5</b>	<b>70625,1</b>	<b>70486,6</b>	<b>71380,0</b>
за видами сполучення					
пряме	9539,6	10669,7	11033,6	10725,2	10709,4
місьцеве	2811,2	3219,6	3495,4	3176,5	3325,0
приміське	67852,3	57764,2	56096,1	56584,9	57345,6

**2.21. Індекси обсягів відправлення пасажирів ДТГО “Львівська  
залізниця” за видами сполучення**

	2005	2006	2007	2008	
	відсотків до 2000			відсотків до 2007	
<b>Відправлено</b>	<b>88,7</b>	<b>87,0</b>	<b>87,1</b>	<b>88,2</b>	<b>101,3</b>
у тому числі					
за видами сполучення					
пряме	127,6	131,5	127,7	127,4	99,7
місьцеве	115,8	124,3	113,0	118,3	104,7
приміське	85,1	82,7	83,4	84,5	101,3
<b>Перевезено</b>	<b>89,3</b>	<b>88,1</b>	<b>87,9</b>	<b>89,0</b>	<b>101,3</b>
у тому числі					
за видами сполучення					
пряме	111,8	115,7	112,4	112,3	99,9
місьцеве	114,5	124,3	113,0	118,3	104,7
приміське	85,1	82,7	83,4	84,5	101,3

**2.22. Відправлення пасажирів Львівською дирекцією залізничних перевезень за видами сполучення**

	2000	2005	2006	2007	2008
	тисяч				
<b>Відправлено</b>	<b>32402,6</b>	<b>29069,6</b>	<b>28958,9</b>	<b>29596,1</b>	<b>30020,9</b>
за видами сполучення					
пряме	1762,6	2386,2	2362,5	2311,6	2308,3
місьцеве	1026,8	1224,2	1389,2	1298,0	1401,7
приміське	29613,2	25459,2	25207,2	25986,5	26310,9
<b>Перевезено</b>	<b>37545,2</b>	<b>35044,6</b>	<b>35253,0</b>	<b>35670,5</b>	<b>36223,4</b>
з них у приміському сполученні	30309,8	25761,7	25487,2	26252,8	26595,8

**2.23. Індекси обсягів відправлення пасажирів Львівською дирекцією залізничних перевезень за видами сполучення**

	2005	2006	2007	2008	
	відсотків до 2000				відсотків до 2007
<b>Відправлено</b>	<b>89,7</b>	<b>89,4</b>	<b>91,3</b>	<b>92,7</b>	<b>101,4</b>
за видами сполучення					
пряме	135,4	134,0	131,1	131,0	99,9
місьцеве	119,2	135,3	126,4	136,5	108,0
приміське	86,0	85,1	87,8	88,9	101,3
<b>Перевезено</b>	<b>93,3</b>	<b>93,9</b>	<b>95,0</b>	<b>96,5</b>	<b>101,6</b>
з них у приміському сполученні	85,0	84,1	86,6	87,8	101,3



## 2.24. Перевезення пасажирів автомобільним транспортом за містами обласного значення і районами

	2000	2005 <sup>1</sup>	2006 <sup>1</sup>	2007 <sup>1</sup>	2008 <sup>1</sup>
	тисяч				
<b>Усього</b>	<b>143883,5</b>	<b>173131,0</b>	<b>193700,2</b>	<b>214802,0</b>	<b>225752,5</b>
м.Львів	84938,8	95341,2	114156,7	134166,6	148525,1
м.Борислав	1094,2	1760,5	1342,7	860,0	774,5
м.Дрогобич	4894,3	9223,3	10707,9	8397,4	8060,9
м.Моршин	...	18,6	15,3	9,3	2,9
м.Новий Розділ	...	0,2	0,1	–	–
м.Самбір	3492,3	–	–	19,7	–
м.Стрий	6914,8	6666,3	6430,5	7718,7	8234,7
м.Трускавець	94,3	672,3	759,4	918,4	713,8
м.Червоноград	9366,1	4154,8	3487,9	3578,4	3674,8
Бродівський	3505,0	2710,4	2648,2	2942,5	3141,0
Буський	68,5	4541,8	4826,9	906,2	772,8
Городоцький	57,9	2225,2	2081,3	2096,4	1884,3
Дрогобицький	8,2	3722,3	4353,3	5459,1	5667,5
Жидачівський	1291,8	1710,2	1322,7	1321,9	939,3
Жовківський	563,4	2915,7	2956,2	3159,0	773,6
Золочівський	3149,4	1226,9	1105,6	995,0	852,8
Кам'янка-Бузький	1005,4	718,9	167,1	37,6	–
Миколаївський	4213,0	1402,1	948,3	741,1	568,7
Мостиський	1389,9	1728,8	1007,5	1065,5	819,7
Перемишлянський	689,9	117,0	650,7	933,8	1021,2
Пустомитівський	312,8	1123,2	1373,2	1218,8	930,3
Радехівський	1012,3	800,7	748,6	979,0	1093,4
Самбірський	–	5459,0	4328,3	4700,3	4682,0
Сколівський	39,5	150,6	112,6	166,7	122,9
Сокальський	1927,5	1902,6	2415,8	1943,8	1553,9
Старосамбірський	194,9	5075,7	5830,6	6976,1	7511,6
Стрийський	1267,6	70,9	123,9	152,7	136,4
Турківський	505,4	1165,6	1077,2	943,2	978,4
Яворівський	3465,4	3388,1	3202,4	4208,3	3584,3

<sup>1</sup> Дані по області наведені з урахуванням пасажирських перевезень, виконаних фізичними особами-підприємцями, за містами обласного значення та районами – без урахування цих перевезень.

**2.25. Перевезення пасажирів авіаційним транспортом за видами сполучення**

	2000	2005	2006	2007	2008
	тисяч				
<b>Перевезено</b>	<b>54,4</b>	<b>140,1</b>	<b>106,5</b>	<b>28,7</b>	<b>15,3</b>
за видами сполучення					
міжнародні	40,6	70,5	49,1	18,8	14,9
з них регулярні	...	21,3	30,9	3,0	–
внутрішні	13,8	69,6	57,4	9,9	0,4
з них регулярні	...	68,3	56,6	9,0	–
<b>Відправлено</b>	<b>40,0</b>	<b>114,5</b>	<b>134,7</b>	<b>205,8</b>	<b>261,3</b>
за видами сполучення					
міжнародні	31,9	68,6	92,7	141,1	169,8
з них регулярні	...	42,8	58,6	72,0	80,6
внутрішні	8,1	45,9	42,0	64,7	91,5
з них регулярні	...	43,1	39,3	61,0	87,8

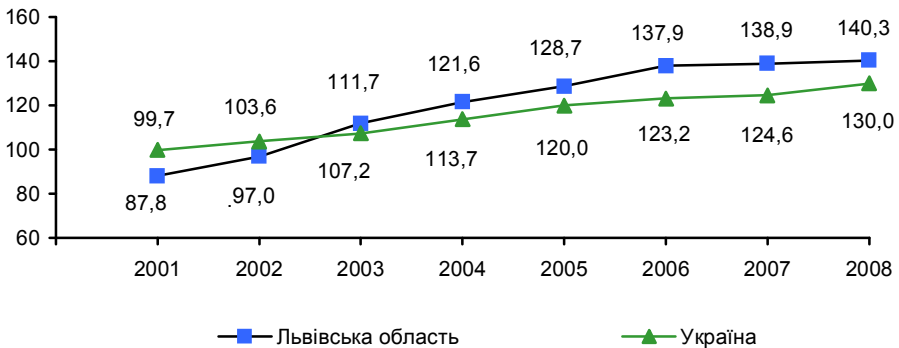
**2.26. Індекси обсягів перевезення пасажирів авіаційним транспортом за видами сполучення**

	2005	2006	2007	2008	
	відсотків до 2000				відсотків до 2007
<b>Перевезено</b>	<b>257,5</b>	<b>195,8</b>	<b>52,8</b>	<b>28,1</b>	<b>53,3</b>
за видами сполучення					
міжнародні	216,3	150,6	57,7	36,7	79,3
внутрішні	504,3	415,9	71,7	2,9	4,0
<b>Відправлено</b>	<b>286,3</b>	<b>336,8</b>	<b>514,5</b>	<b>653,3</b>	<b>127,0</b>
за видами сполучення					
міжнародні	215,0	290,6	442,3	532,3	120,3
внутрішні	566,7	518,5	798,8	1129,6	141,4

### 2.27. Пасажиरोоборот за видами транспорту

	2000	2005	2006	2007	2008
	мільйонів пасажиро-кілометрів				
<b>Усього</b>	<b>5086,4</b>	<b>6547,5</b>	<b>7015,1</b>	<b>7062,9</b>	<b>7137,5</b>
залізничний <sup>1</sup>	2129,2	2130,6	2145,8	2168,9	2224,0
автомобільний	2211,8	3642,2	4118,3	4270,3	4315,8
авіаційний	81,6	134,9	102,0	33,0	19,7
тролейбусний	287,6	255,5	274,3	256,4	261,1
трамвайний	376,2	384,3	374,7	334,3	316,9

### 2.28. Динаміка обсягів пасажирообороту, у відсотках до 2000 року



### 2.29. Індекси обсягів пасажирообороту за видами транспорту

	2005	2006	2007	2008	
	відсотків до 2000			відсотків до 2007	
<b>Усього</b>	<b>128,7</b>	<b>137,9</b>	<b>138,9</b>	<b>140,3</b>	<b>101,1</b>
залізничний <sup>1</sup>	100,1	100,8	101,9	104,5	102,5
автомобільний	164,7	186,2	193,1	195,1	101,1
авіаційний	165,4	125,2	40,4	24,1	59,7
тролейбусний	88,8	95,4	89,2	90,8	101,8
трамвайний	102,2	99,6	88,9	84,2	94,8

<sup>1</sup> Пасажирооборот Львівської дирекції залізничних перевезень.

**2.30. Пасажиरोоборот автомобільного транспорту за містами  
обласного значення і районами**

	2000	2005 <sup>1</sup>	2006 <sup>1</sup>	2007 <sup>1</sup>	2008 <sup>1</sup>
	тисяч пасажиро-кілометрів				
<b>Усього</b>	<b>2211820,4</b>	<b>3642179,5</b>	<b>4118285,7</b>	<b>4270331,8</b>	<b>4315826,0</b>
м.Львів	1251386,1	1708738,6	2120805,5	2363577,2	2602878,3
м.Борислав	15127,5	52960,4	47824,3	18159,2	17996,4
м.Дрогобич	52512,2	231406,2	210276,6	55123,7	56515,3
м.Моршин	...	229,9	221,8	69,5	17,4
м.Новий Розділ	...	30,0	7,5	–	–
м.Самбір	59599,2	–	–	355,9	–
м.Стрий	85808,4	90566,1	79645,1	98248,0	102519,7
м.Трускавець	1763,9	15107,4	12712,1	17763,1	11683,7
м.Червоноград	156443,5	55897,3	50752,5	51060,6	42364,6
Бродівський	81432,0	44011,8	43624,4	47051,4	62745,0
Буський	1780,4	87697,8	91163,4	27858,2	25718,2
Городоцький	1572,1	68337,7	66024,5	64928,8	57780,4
Дрогобицький	235,4	77917,4	73282,1	81666,3	95701,0
Жидачівський	20399,6	50119,6	36899,5	41200,6	39919,4
Жовківський	20603,4	88652,4	90499,8	102324,7	39032,1
Золочівський	44762,7	36208,6	34784,1	35399,7	37354,3
Кам'янка-Бузький	15664,9	13407,2	5329,1	1155,0	–
Миколаївський	71211,3	33374,4	22807,5	26366,9	15604,5
Мостиський	20361,2	26129,5	14794,3	17037,3	12195,6
Перемишлянський	14218,5	1457,0	17852,1	26071,2	28593,6
Пустомитівський	12640,1	21703,3	25831,5	28091,9	18179,3
Радехівський	28618,7	11740,4	15677,0	15533,9	38398,7
Самбірський	–	90893,5	75860,5	96115,2	97848,0
Сколівський	357,2	6412,0	6906,4	9762,9	7446,4
Сокальський	41849,6	61413,7	66698,8	58265,4	48528,8
Старосамбірський	2867,2	348691,9	454583,4	440503,8	345399,0
Стрийський	47651,7	1735,0	2586,5	4382,0	4092,0
Турківський	15819,0	25759,4	28037,4	31966,8	34028,6
Яворівський	50044,3	87293,5	68764,7	80413,2	79986,3

<sup>1</sup> Див. виноску 1 до табл. 2.24.



**Н а я в н і с т ь  
т а в и к о р и с т а н н я  
т р а н с п о р т н и х з а с о б і в**



### 3.1. Рухомий склад за видами транспорту

	2000	2005	2006	2007	2008
	одиниць				
Автотранспорт <sup>1</sup>	261035	303744	323492	328003	347185
Мототранспорт	64474	8574	8062	7717	6869
Тролейбусні машини	119	105	120	120	90
Трамвайні вагони	187	172	172	172	174
Повітряні судна	21	19	18	16	13

### 3.2. Наявність автомобільного транспорту

	2000 <sup>2</sup>	2005	2006	2007	2008
	станом на 1 серпня відповідного року, одиниць				
<b>Усього</b>	<b>261035</b>	<b>303744</b>	<b>323492</b>	<b>328003</b>	<b>347185</b>
вантажні	37592	29208	30248	30705	31677
автобуси	6568	7642	8669	8255	8199
легкові	206139	249734	264674	268679	285530
спеціальні	10736	17160	19901	20364	21779
<b>Автомобілі</b>					
<b>юридичних осіб</b>	<b>48271</b>	<b>58462</b>	<b>64339</b>	<b>64727</b>	<b>66616</b>
вантажні	26498	21085	22113	22306	22737
автобуси	5194	5281	5750	5414	5303
легкові	6209	17864	20135	20338	21533
спеціальні	10370	14232	16341	16669	17043
<b>Автомобілі</b>					
<b>індивідуальних власників</b>	<b>212764</b>	<b>245282</b>	<b>259153</b>	<b>263276</b>	<b>280569</b>
вантажні	11094	8123	8135	8399	8940
автобуси	1374	2361	2919	2841	2896
легкові	199930	231870	244539	248341	263997
спеціальні	366	2928	3560	3695	4736

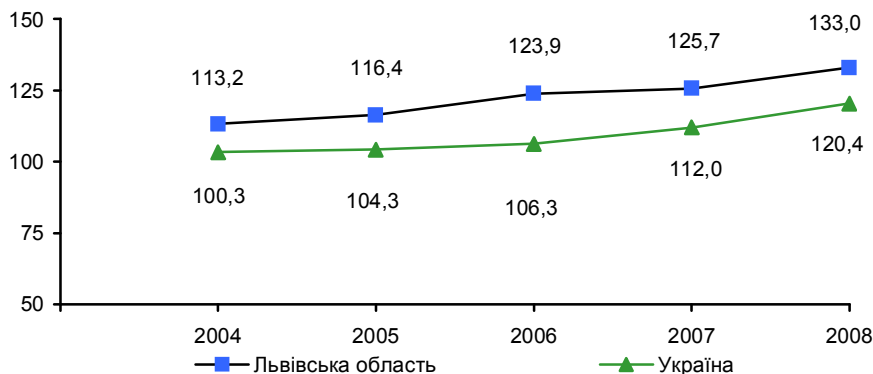
<sup>1</sup> З урахуванням автотранспорту індивідуальних власників.

<sup>2</sup> Станом на 1 січня 2001 року.

### 3.3. Розподіл автомобілів за типами

	2000	2005	2006	2007	2008
	відсотків				
<b>Усього</b>	<b>100,0</b>	<b>100,0</b>	<b>100,0</b>	<b>100,0</b>	<b>100,0</b>
вантажні	14,4	9,6	9,4	9,4	9,1
автобуси	2,5	2,5	2,7	2,5	2,4
легкові	79,0	82,2	81,8	81,9	82,2
спеціальні	4,1	5,7	6,1	6,2	6,3
<b>Автомобілі</b>					
<b>юридичних осіб</b>	<b>100,0</b>	<b>100,0</b>	<b>100,0</b>	<b>100,0</b>	<b>100,0</b>
вантажні	54,9	36,1	34,4	34,5	34,1
автобуси	10,8	9,0	8,9	8,4	8,0
легкові	12,8	30,6	31,3	31,4	32,3
спеціальні	21,5	24,3	25,4	25,7	25,6
<b>Автомобілі</b>					
<b>індивідуальних власників</b>	<b>100,0</b>	<b>100,0</b>	<b>100,0</b>	<b>100,0</b>	<b>100,0</b>
вантажні	5,2	3,3	3,1	3,2	3,2
автобуси	0,6	1,0	1,1	1,1	1,0
легкові	94,0	94,5	94,4	94,3	94,1
спеціальні	0,2	1,2	1,4	1,4	1,7

### 3.4. Динаміка кількості автотранспортних засобів, у відсотках до 2000 року



### 3.5. Кількість автомобілів за часом їх експлуатації

	Усього	У тому числі за часом експлуатації			
		до 3 років	3 – 5 років	5 – 10 років	більше 10 років
станом на 1 серпня 2008 року, одиниць					
<b>Усього</b>	<b>347185</b>	<b>40869</b>	<b>58438</b>	<b>115487</b>	<b>132391</b>
вантажні	31677	1962	3120	9525	17070
автобуси	8199	1473	1703	2300	2723
легкові	285530	35284	49816	96573	103857
спеціальні	21779	2150	3799	7089	8741
<b>Автомобілі</b>					
<b>юридичних осіб</b>	<b>66616</b>	<b>7099</b>	<b>9314</b>	<b>22711</b>	<b>27492</b>
вантажні	22737	1285	1996	8026	11430
автобуси	5303	847	898	1698	1860
легкові	21533	3454	3737	7102	7240
спеціальні	17043	1513	2683	5885	6962
<b>Автомобілі</b>					
<b>індивідуальних</b>					
<b>власників</b>	<b>280569</b>	<b>33770</b>	<b>49124</b>	<b>92776</b>	<b>104899</b>
вантажні	8940	677	1124	1499	5640
автобуси	2896	626	805	602	863
легкові	263997	31830	46079	89471	96617
спеціальні	4736	637	1116	1204	1779

### 3.6. Розподіл автомобілів за часом їх експлуатації

	Усього	У тому числі за часом експлуатації			
		до 3 років	3 – 5 років	5 – 10 років	більше 10 років
станом на 1 серпня 2008 року, у відсотках до підсумку					
<b>Усього</b>	<b>100,0</b>	<b>11,8</b>	<b>16,8</b>	<b>33,3</b>	<b>38,1</b>
вантажні	100,0	6,2	9,8	30,1	53,9
автобуси	100,0	18,0	20,8	28,0	33,2
легкові	100,0	12,4	17,4	33,8	36,4
спеціальні	100,0	9,9	17,4	32,6	40,1



**3.7. Кількість автомобілів за конструкцією, яка дозволяє використовувати паливо**

	Усього	У тому числі за видами палива			
		бензин	дизпаливо	газ	бензин і газ
станом на 1 серпня 2008 року, одиниць					
<b>Усього</b>	<b>347185</b>	<b>247833</b>	<b>96285</b>	<b>1655</b>	<b>1412</b>
вантажні	31677	17917	12467	516	777
автобуси	8199	3686	4313	58	142
легкові	285530	214392	70284	851	3
спеціальні	21779	11838	9221	230	490
<b>Автомобілі юридичних осіб</b>	<b>66616</b>	<b>42021</b>	<b>23000</b>	<b>804</b>	<b>791</b>
вантажні	22737	12998	8864	516	359
автобуси	5303	2667	2476	58	102
легкові	21533	17046	4484	–	3
спеціальні	17043	9310	7176	230	327
<b>Автомобілі індивідуальних власників</b>	<b>280569</b>	<b>205812</b>	<b>73285</b>	<b>851</b>	<b>621</b>
вантажні	8940	4919	3603	–	418
автобуси	2896	1019	1837	–	40
легкові	263997	197346	65800	851	–
спеціальні	4736	2528	2045	–	163

**3.8. Розподіл автомобілів за конструкцією, яка дозволяє використовувати паливо**

	Усього	У тому числі за видами палива			
		бензин	дизпаливо	газ	бензин і газ
станом на 1 серпня 2008 року, у відсотках до підсумку					
<b>Усього</b>	<b>100,0</b>	<b>71,4</b>	<b>27,7</b>	<b>0,5</b>	<b>0,4</b>
вантажні	100,0	56,6	39,4	1,6	2,4
автобуси	100,0	45,0	52,6	0,7	1,7
легкові	100,0	75,1	24,6	0,3	0,0
спеціальні	100,0	54,4	42,3	1,1	2,2

### 3.9. Наявність електротранспорту

	2000	2005	2006	2007	2008
	станом на кінець року, одиниць				
<b>Трамвайні вагони</b>	<b>187</b>	<b>172</b>	<b>172</b>	<b>172</b>	<b>174</b>
за часом експлуатації, років					
до 5	–	–	–	–	–
5 – 10	–	–	–	–	–
10 – 15	48	–	–	–	–
15 і більше	139	172	172	172	174
<b>Тролейбусні машини</b>	<b>119</b>	<b>105</b>	<b>120</b>	<b>120</b>	<b>90</b>
за часом експлуатації, років					
до 5	21	–	15	15	19
5 – 10	17	21	7	2	–
10 – 15	77	26	40	36	20
15 і більше	4	58	58	67	51

### 3.10. Використання рухомого складу електротранспорту

	2000	2005	2006	2007	2008
<b>Трамвайні вагони</b>					
Вагоно-дні перебування у господарстві, тис.	68,4	57,7	57,6	59,8	63,5
у русі	33,5	27,3	24,5	21,9	21,8
у ремонті та його очікуванні	34,9	30,4	33,1	37,9	41,7
Загальний пробіг, тис. вагоно-км	4206,1	3716,1	3358,7	2984,7	2865,4
<b>Тролейбусні машини</b>					
Вагоно-дні перебування у господарстві, тис.	43,9	38,3	39,7	43,8	37,0
у русі	30,5	23,7	23,2	23,4	22,8
у ремонті та його очікуванні	13,4	14,6	16,5	20,4	14,2
Загальний пробіг, тис. вагоно-км	5028,9	4038,9	3899,0	3802,3	3659,7

**3.11. Використання вантажного автомобільного транспорту**

	2000	2005	2006	2007	2008
Коефіцієнт використання пробігу, відсотків	37,9	45,5	44,5	43,9	46,4
Середня вантажопідйомність одного працюючого автомобіля, тонн	5,8	6,3	6,4	6,5	6,6
Середня відстань перевезення 1 т вантажу, кілометрів	59,1	94,4	113,5	128,9	125,3
Продуктивність однієї середньооблікової автомобіле-тонни					
тонн	191,0	158,9	164,5	159,8	160,4
тонно-кілометрів	11284,8	12302,8	15160,5	17173,2	15953,9

**3.12. Використання пасажирського автомобільного транспорту**

	2000	2005	2006	2007	2008
Коефіцієнт використання пробігу, відсотків	71,5	75,0	78,8	78,3	76,9
Середня пасажиромісткість одного працюючого автобуса, місць	24	22	22	22	23
Середня відстань перевезення 1 пасажирів, кілометрів	15,4	21,0	21,3	19,9	19,1
Продуктивність одного середньооблікового автобусо-місця					
пасажирів	1056	1594	1779	1952	2019
пасажиро-кілометрів	16488,5	33257,6	37583,3	38123,0	38252,4

**3.13. Середня відстань перевезення однієї тонни вантажу за видами транспорту**

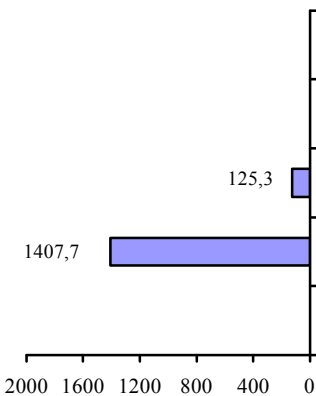
	2000	2005	2006	2007	2008
	кілометрів				
Залізничний <sup>1</sup>	1259,8	1300,2	1270,1	1299,1	1407,7
Автомобільний	59,1	94,4	113,5	128,9	125,3
Авіаційний	2828,0	2593,5	1581,0	1764,7	–

**3.14. Середня відстань перевезення одного пасажир за видами транспорту**

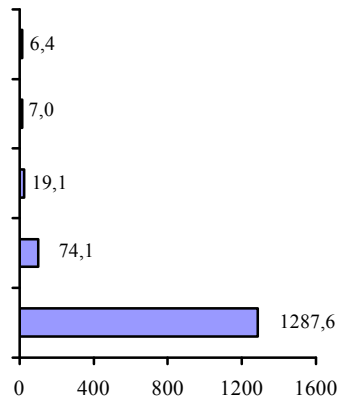
	2000	2005	2006	2007	2008
	кілометрів				
Залізничний <sup>1</sup>	65,7	73,3	74,1	73,3	74,1
Автомобільний	15,4	21,0	21,3	19,9	19,1
Авіаційний	1502,8	962,9	957,7	1149,8	1287,6
Трамвайний	6,4	6,4	6,4	6,4	6,4
Тролейбусний	7,0	7,0	7,0	7,0	7,0

**3.15. Середня відстань перевезень у 2008 році, кілометрів**

**1 тонни вантажів**



**1 пасажир**



<sup>1</sup> Дані Львівської дирекції залізничних перевезень.

**3.16. Середня відстань перевезення однієї тонни вантажу автомобільним транспортом за містами обласного значення і районами**

	2000	2005 <sup>1</sup>	2006 <sup>1</sup>	2007 <sup>1</sup>	2008 <sup>1</sup>
	кілометрів				
<b>Усього</b>	<b>59,1</b>	<b>94,4</b>	<b>113,5</b>	<b>128,9</b>	<b>125,3</b>
м.Львів	97,1	139,4	136,4	115,7	110,3
м.Борислав	19,8	9,2	10,6	11,0	6,5
м.Дрогобич	338,3	712,5	667,6	623,8	461,1
м.Моршин	...	105,6	84,8	265,5	326,7
м.Новий Розділ	...	7,2	18,7	55,9	72,5
м.Самбір	17,3	111,2	108,7	202,3	225,3
м.Стрий	28,6	49,0	42,7	56,3	58,1
м.Трускавець	31,1	68,0	56,9	57,7	29,0
м.Червоноград	38,8	68,4	79,7	84,1	49,4
Бродівський	23,5	20,7	22,7	24,8	22,9
Буський	20,5	27,9	36,4	41,2	27,3
Городоцький	68,3	184,0	306,3	387,7	443,7
Дрогобицький	64,5	174,2	179,7	220,5	190,9
Жидачівський	22,2	48,2	35,8	25,0	23,3
Жовківський	138,5	128,5	164,2	135,6	169,3
Золочівський	30,4	30,3	152,7	72,3	70,6
Кам'янка-Бузький	51,8	44,9	41,0	48,6	52,3
Миколаївський	8,8	16,2	14,9	17,6	15,3
Мостиський	15,2	31,7	44,2	58,3	66,1
Перемишлянський	14,9	24,2	18,5	24,1	18,9
Пустомитівський	52,3	126,4	215,3	308,5	295,2
Радехівський	23,3	61,5	41,8	78,6	91,4
Самбірський	10,8	16,3	7,9	23,1	32,8
Сколівський	27,6	19,0	27,8	28,1	22,8
Сокальський	11,9	6,2	6,4	10,4	6,3
Старосамбірський	27,9	32,1	27,0	20,9	17,2
Стрийський	31,4	24,6	21,1	13,9	16,0
Турківський	34,7	26,1	20,1	24,0	26,9
Яворівський	53,1	193,9	184,6	235,9	118,9

<sup>1</sup> Див. виноски 1 до табл. 2.10.

**3.17. Середня відстань перевезення одного пасажирів автомобільним транспортом за містами обласного значення і районами**

	2000	2005 <sup>1</sup>	2006 <sup>1</sup>	2007 <sup>1</sup>	2008 <sup>1</sup>
	кілометрів				
<b>Усього</b>	<b>15,4</b>	<b>21,0</b>	<b>21,3</b>	<b>19,9</b>	<b>19,1</b>
м.Львів	14,7	17,9	18,6	17,6	17,5
м.Борислав	13,8	30,1	35,6	21,1	23,2
м.Дрогобич	10,7	25,1	19,6	6,6	7,0
м.Моршин	...	12,4	14,5	7,5	6,0
м.Новий Розділ	...	150,0	75,0	–	–
м.Самбір	17,1	–	–	18,1	–
м.Стрий	12,4	13,6	12,4	12,7	12,4
м.Трускавець	18,7	22,5	16,7	19,3	16,4
м.Червоноград	16,7	13,5	14,6	14,3	11,5
Бродівський	23,2	16,2	16,5	16,0	20,0
Буський	26,0	19,3	18,9	30,7	33,3
Городоцький	27,2	30,7	31,7	31,0	30,7
Дрогобицький	28,7	20,9	16,8	15,0	16,9
Жидачівський	15,8	29,3	27,9	31,2	42,5
Жовківський	36,6	30,4	30,6	32,4	50,5
Золочівський	14,2	29,5	31,5	35,6	43,8
Кам'янка-Бузький	15,6	18,6	31,9	30,7	–
Миколаївський	16,9	23,8	24,1	35,6	27,4
Мостиський	14,6	15,1	14,7	16,0	14,9
Перемишлянський	20,6	12,5	27,4	27,9	28,0
Пустомитівський	40,4	19,3	18,8	23,0	19,5
Радехівський	28,3	14,7	20,9	15,9	35,1
Самбірський	–	16,7	17,5	20,4	20,9
Сколівський	9,0	42,6	61,3	58,6	60,6
Сокальський	21,7	32,3	27,6	30,0	31,2
Старосамбірський	14,7	68,7	78,0	63,1	46,0
Стрийський	37,6	24,5	20,9	28,7	30,0
Турківський	31,1	22,1	26,0	33,9	34,8
Яворівський	14,4	25,8	21,5	19,1	22,3

<sup>1</sup> Див. виноски 1 до табл. 2.24.

### 3.18. Загальний пробіг вантажних автомобілів<sup>1</sup> за містами обласного значення і районами у 2008 році

	Усього	З них виконано на		
		бензині	дизельному паливі	газі
тисяч кілометрів				
<b>Усього</b>	<b>441220,6</b>	<b>113300,6</b>	<b>277665,9</b>	<b>50254,1</b>
м.Львів	208968,7	61803,4	120140,7	27024,6
м.Борислав	3217,7	2149,0	863,9	204,8
м.Дрогобич	29492,8	4356,5	24246,3	890,0
м.Моршин	2454,9	246,5	1467,9	740,5
м.Новий Розділ	2292,9	545,0	1747,9	–
м.Самбір	6479,0	694,5	4233,5	1551,0
м.Стрий	6377,7	1560,7	3312,0	1505,0
м.Трускавець	3085,6	1301,0	1750,8	33,8
м.Червоноград	10622,0	2369,5	7280,2	972,3
Бродівський	2997,1	1922,0	972,5	102,6
Буський	2747,6	1478,7	1194,5	74,4
Городоцький	12142,0	1309,6	10498,2	334,2
Дрогобицький	7020,6	1629,7	4759,0	631,9
Жидачівський	4635,9	1812,3	2520,8	302,8
Жовківський	21086,2	5721,5	13143,8	2220,9
Золочівський	7609,9	3177,2	3306,9	1125,8
Кам'янка-Бузький	6539,7	1214,5	4612,5	812,7
Миколаївський	9001,5	1429,2	7366,6	205,7
Мостиський	3234,9	759,0	1779,1	696,8
Перемишлянський	1004,0	526,7	423,9	53,4
Пустомитівський	34572,5	3406,8	28745,7	2420,0
Радехівський	16844,5	2252,8	9605,9	4985,8
Самбірський	3068,6	1087,7	1168,5	812,4
Сколівський	2773,2	1208,6	1400,6	164,0
Сокальський	6719,7	2606,4	2726,2	1387,1
Старосамбірський	1360,7	799,8	465,4	95,5
Стрийський	10090,6	3265,4	6137,8	687,4
Турківський	1040,8	759,4	281,4	–
Яворівський	13739,3	1907,2	11513,4	318,7

<sup>1</sup> Див. виноски 1 до табл. 2.10.

### 3.19. Загальний пробіг пасажирських автобусів<sup>1</sup> за містами обласного значення і районами у 2008 році

	Усього	З них виконано на		
		бензині	дизельному паливі	газі
тисяч кілометрів				
<b>Усього</b>	<b>205073,7</b>	<b>26357,9</b>	<b>162734,2</b>	<b>15981,6</b>
м.Львів	108112,7	10290,1	93892,6	3930,0
м.Борислав	4352,9	1324,8	3028,1	–
м.Дрогобич	7159,1	3448,9	3131,8	578,4
м.Моршин	34,3	13,8	20,5	–
м.Новий Розділ	635,1	548,3	86,8	–
м.Самбір	115,7	44,0	71,7	–
м.Стрий	7050,9	85,1	4478,5	2487,3
м.Трускавець	1889,5	683,8	1054,1	151,6
м.Червоноград	4158,3	1249,8	1846,9	1061,6
Бродівський	2329,6	260,6	285,0	1784,0
Буський	1253,4	61,2	1192,2	–
Городоцький	578,2	131,6	150,3	296,3
Дрогобицький	5525,3	276,8	3981,7	1266,8
Жидачівський	6743,4	567,6	4886,5	1289,3
Жовківський	4078,2	301,5	3776,7	–
Золочівський	2925,3	296,8	2624,7	3,8
Кам'янка-Бузький	915,8	360,1	298,4	257,3
Миколаївський	1778,3	514,1	1163,6	100,6
Мостиський	1023,5	150,1	224,1	649,3
Перемишлянський	481,6	8,9	402,3	70,4
Пустомитівський	5273,0	266,5	4939,3	67,2
Радехівський	5192,3	268,5	4166,9	756,9
Самбірський	5154,2	76,9	4208,0	869,3
Сколівський	495,4	159,2	293,2	43,0
Сокальський	6203,5	1781,2	4280,2	142,1
Старосамбірський	8731,9	269,9	8416,6	45,4
Стрийський	5576,7	2211,6	3278,1	87,0
Турківський	177,6	153,5	24,1	–
Яворівський	7128,0	552,7	6531,3	44,0

<sup>1</sup> Див. виноску 1 до табл. 2.24.



# **IV** Шляхи сполучення



## 4.1. Довжина шляхів сполучення

	1995	2000	2005	2006	2007	2008
	кілометрів					
Довжина автомобільних доріг загального користування	8193,0	8303,5	8334,4	8336,8	8350,5	8372,7
з них з твердим покриттям	8027,0	8109,8	8161,8	8168,7	8187,2	8192,1
з них з удосконаленим покриттям	...	5350,1	5398,9	5405,0	5417,8	5431,0
Експлуатаційна довжина залізничних колій загального користування	1297,7	1297,4	1292,2	1292,8	1279,7	1279,7
електрифіковані	773,0	818,0	818,0	818,0	818,0	818,0
дизелепальні	524,7	479,4	474,2	474,8	461,7	461,7
Експлуатаційна довжина тролейбусних ліній загального користування (в однопутному обчисленні)	122,3	117,3	117,3	117,3	117,3	117,3
Експлуатаційна довжина трамвайних колій загального користування (в одноколіїному обчисленні)	76,4	67,0	73,5	73,5	73,5	73,5

**4.2. Щільність шляхів сполучення загального користування**

	1995	2000	2005	2006	2007	2008
	кілометрів на 1000 квадратних кілометрів					
Автомобільні дороги загального користування	375,3	380,3	381,8	381,9	382,5	383,5
з них з твердим покриттям	367,7	371,4	373,9	374,2	375,0	375,3
з них з удосконаленим покриттям	...	245,0	247,3	247,6	248,2	248,8
Залізничні колії	59,4	59,4	59,2	59,2	58,6	58,6
електрифіковані	35,4	37,5	37,5	37,5	37,5	37,5
дизелепальні	24,0	21,9	21,7	21,7	21,1	21,1

**4.3. Інтенсивність перевезення вантажів за видами шляхів сполучення загального користування**

	1995	2000	2005	2006	2007	2008
	тисяч тонно-кілометрів на 1 кілометр шляхів					
Залізничні колії	7449,8	5989,6	6527,1	6816,0	7037,7	6270,1
Автомобільні дороги з твердим покриттям	150,4	215,6	234,2	303,4	340,0	351,8

**4.4. Інтенсивність перевезення пасажирів за видами шляхів сполучення загального користування**

	1995	2000	2005	2006	2007	2008
	тисяч пасажиро-кілометрів на 1 кілометр шляхів					
Залізничні колії	2021,0	1641,1	1648,8	1659,8	1694,9	1737,9
Автомобільні дороги з твердим покриттям	386,5	272,7	446,2	504,2	521,6	525,5
Тролейбусні лінії	2297,5	2452,0	2178,1	2338,8	2185,8	2226,3
Трамвайні колії	6034,5	5614,8	5228,8	5098,4	4548,3	4311,7

## 4.5. Автомобільні дороги загального користування за типами покриття

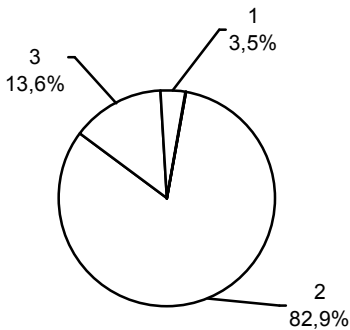
	2000	2005	2006	2007	2008
	кілометрів				
<b>Усього</b>	<b>8303,5</b>	<b>8334,4</b>	<b>8336,8</b>	<b>8350,5</b>	<b>8372,7</b>
з твердим покриттям	8109,8	8161,8	8168,7	8187,2	8192,1
з них за типами покриття					
цементобетонне	115,9	114,8	114,0	114,0	54,9
асфальтобетонне	1821,7	1836,8	1846,3	1856,0	1917,4
чорне шосе	3412,5	3447,3	3444,7	3447,8	3458,7
біле шосе (щебеневе, шлакове, гравійне)	2740,1	2745,8	2746,6	2752,3	2744,0
бруківка, булижне	19,6	17,1	17,1	17,1	17,1
грунтові дороги	193,7	172,6	168,1	163,3	180,6
Дороги з твердим покриттям					
з однією проїзною частиною	8081,4	8132,1	8139,0	8157,5	8158,8
з двома проїзними частинами	28,5	29,7	29,7	29,7	33,3
<b>Дороги державного значення</b>	<b>630,3</b>	<b>820,1</b>	<b>1038,3</b>	<b>1039,3</b>	<b>1039,2</b>
з твердим покриттям	630,3	820,1	1038,3	1039,3	1039,2
з них за типами покриття					
цементобетонне	95,0	93,9	95,3	95,3	36,4
асфальтобетонне	489,1	680,8	802,0	803,0	861,8
чорне шосе	46,2	45,4	141,0	141,0	141,0
біле шосе (щебеневе, шлакове, гравійне)	–	–	–	–	–
бруківка, булижне	–	–	–	–	–
грунтові дороги	–	–	–	–	–
Дороги з твердим покриттям					
з однією проїзною частиною	601,8	790,4	1008,6	1009,6	1005,9
з двома проїзними частинами	28,5	29,7	29,7	29,7	33,3

Продовження табл. 4.5

	2000	2005	2006	2007	2008
	кілометрів				
<b>Дороги місцевого значення</b>	<b>7673,2</b>	<b>7514,3</b>	<b>7298,5</b>	<b>7311,2</b>	<b>7333,5</b>
з твердим покриттям	7479,5	7341,7	7130,4	7147,9	7152,9
з них за типами покриття					
цементобетонне	20,9	20,9	18,7	18,7	18,5
асфальтобетонне	1332,6	1156,0	1044,3	1053,0	1055,6
чорне шосе	3366,3	3401,9	3303,7	3306,8	3317,7
біле шосе (щебеневе, шлакове, гравійне)	2740,1	2745,8	2746,6	2752,3	2744,0
бруківка, булижне	19,6	17,1	17,1	17,1	17,1
грунтові дороги	193,7	172,6	168,1	163,3	180,6
Дороги з твердим покриттям					
з однією проїзною частиною	7479,6	7341,7	7130,4	7147,9	7152,9
з двома проїзними частинами	–	–	–	–	–

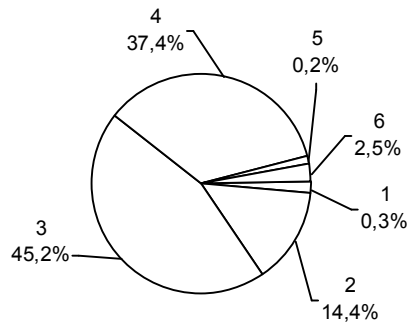
#### 4.6. Структура автомобільних доріг загального користування за типами покриття у 2008 році

дороги державного значення



- 1 – цементобетонне  
2 – асфальтобетонне  
3 – чорне шосе

дороги місцевого значення



- 4 – біле шосе (щебеневе,  
шлакове, гравійне)  
5 – бруківка, булижне  
6 – грунтові дороги

#### 4.7. Автомобільні дороги загального користування з твердим покриттям за категоріями

	2001	2005	2006	2007	2008
	кілометрів				
<b>Усього</b>	<b>8122,4</b>	<b>8161,8</b>	<b>8168,7</b>	<b>8187,2</b>	<b>8192,1</b>
I категорія	42,1	42,2	42,2	42,2	45,8
II категорія	895,1	895,2	895,4	903,1	926,4
III категорія	1510,3	1519,3	1526,7	1526,7	1502,2
IV категорія	5007,7	5035,5	5033,9	5044,7	5047,2
V категорія	667,2	669,6	670,5	670,5	670,5
<b>Дороги державного значення</b>	<b>630,3</b>	<b>820,1</b>	<b>1038,3</b>	<b>1039,3</b>	<b>1039,2</b>
I категорія	42,1	42,2	42,2	42,2	45,8
II категорія	428,2	580,1	631,8	635,1	655,9
III категорія	159,6	197,3	342,7	340,4	315,9
IV категорія	0,4	0,5	21,6	21,6	21,6
V категорія	–	–	–	–	–
<b>Дороги місцевого значення</b>	<b>7492,1</b>	<b>7341,7</b>	<b>7130,4</b>	<b>7147,9</b>	<b>7152,9</b>
I категорія	–	–	–	–	–
II категорія	466,9	315,1	263,6	268,0	270,5
III категорія	1350,7	1322,0	1184,0	1186,3	1186,3
IV категорія	5007,3	5035,0	5012,3	5023,1	5025,6
V категорія	667,2	669,6	670,5	670,5	670,5

#### 4.8. Структура автомобільних доріг загального користування з твердим покриттям за категоріями на кінець 2008 року

	Усього	I катего- рія	II катего- рія	III кате- горія	IV кате- горія	V кате- горія
	у відсотках до підсумку					
<b>Усього</b>	<b>100,0</b>	<b>0,6</b>	<b>11,3</b>	<b>18,3</b>	<b>61,6</b>	<b>8,2</b>
дороги державного значення	100,0	4,4	63,1	30,4	2,1	–
дороги місцевого значення	100,0	–	3,8	16,6	70,2	9,4

#### 4.9. Мости та шляхопроводи на автомобільних дорогах загального користування на кінець 2008 року

	Усього		У тому числі за значенням доріг			
			державні		місцеві	
	наявність, одиниць	протяжність, погонних метрів	наявність, одиниць	протяжність, погонних метрів	наявність, одиниць	протяжність, погонних метрів
<b>Мости</b>	<b>1641</b>	<b>31498</b>	<b>257</b>	<b>6355</b>	<b>1384</b>	<b>25143</b>
залізобетонні	1629	30546	256	6282	1373	24264
металеві	12	952	1	73	11	879
<b>Шляхопроводи</b>	<b>35</b>	<b>1916</b>	<b>29</b>	<b>1572</b>	<b>6</b>	<b>344</b>
з них шляхопроводи						
через залізниці	19	1060	14	761	5	299

#### 4.10. Благоустрій автомобільних доріг загального користування на кінець 2008 року

	Усього	У тому числі за значенням доріг	
		державні	місцеві
	одиниць		
Автопавільйони	1210	260	950
Майданчики	2202	552	1650
зупинок автобусів	1930	449	1481
стоянок і відпочинку учасників дорожнього руху	272	103	169
Туалети	93	36	57
Придорожні криниці та питтєві джерела	6	2	4

#### 4.11. Технічні засоби регулювання дорожнього руху на дорогах загального користування

	2001	2005	2006	2007	2008
Дорожні знаки, одиниць	44942	45906	45668	45638	45655
Направляючі стовпчики, одиниць	63526	68203	72778	72428	72268
Світлофорні об'єкти, одиниць	4	7	14	15	18
Лічильники обліку руху транспорту, одиниць	1	3	5	5	5
Протяжність ліній дорожньої розмітки, км	3313,6	4435,8	3886,6	4004,3	2087,6
Огородження, пог.м	245325	268774	240815	243313	246170
транспортні – тросові	149753	127687	92975	90697	88974
– металеві	48223	120275	133764	138840	140550
– інші	46517	18600	9628	9328	9328
пішохідні	832	2212	4448	4448	7318
З'їзди з твердим покриттям, одиниць	7556	7545	7575	7506	7493
Естакади і оглядові ями, одиниць	55	55	57	57	57
Тротуари і пішохідні доріжки, км	908,2	911,3	916,5	929,3	932,4
Велосипедні доріжки, км	9,1	9,1	9,3	9,3	9,3
Укріплення узбіччя, км	8592,0	8598,5	6409,3	6234,0	5786,2
Кабельні лінії зв'язку, км	360,0	360,0	360,0	360,0	360,0
Колонки технологічного зв'язку, одиниць	117	117	117	117	117
Лінії штучного освітлення, км	6,6	6,6	6,6	6,6	7,7



**4.12. Дорожньо-транспортні пригоди**

	2001	2005	2006	2007	2008
Кількість дорожньо-транспортних пригод, одиниць	...	...	8315	10145	12951
з них					
дорожньо-транспортні пригоди з потерпілими	1296	1978	2305	2779	2409
Кількість потерпілих, осіб	1655	2663	3124	3904	3246
загинуло	230	317	291	421	344
поранено	1425	2346	2833	3483	2902

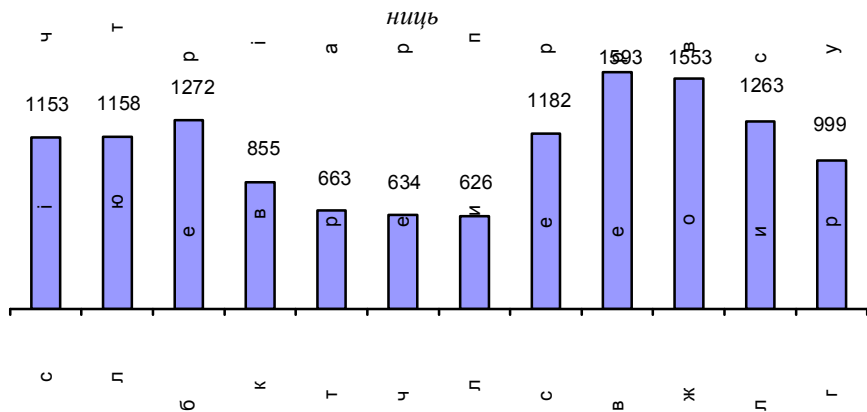
**4.13. Дорожньо-транспортні пригоди з потерпілими за часом скоєння**

	2001	2005	2006	2007	2008
<b>Усього</b>	<b>1296</b>	<b>1978</b>	<b>2305</b>	<b>2779</b>	<b>2409</b>
за місяцями року					
січень	101	147	140	208	169
лютий	69	98	130	165	151
березень	83	116	132	200	177
квітень	106	122	152	227	215
травень	125	193	171	221	195
червень	107	174	172	267	188
липень	133	196	226	239	240
серпень	137	198	217	256	259
вересень	128	188	216	259	233
жовтень	131	212	239	301	229
листопад	134	161	249	247	176
грудень	42	173	261	189	177
за днями тижня					
понеділок–четвер	714	1132	1290	1557	1354
п'ятниця	230	323	337	428	336
субота	151	267	325	383	372
неділя	201	256	353	411	347

## 4.14. Дорожньо-транспортні пригоди з потерпілими за причинами скоєння

	2001	2005	2006	2007	2008
<b>Усього</b>	1296	1978	2305	2779	2409
через порушення водіями правил дорожнього руху	856	1381	1596	2251	1980
з них					
перевищення швидкості руху	101	214	116	174	85
виїзд на полосу зустрічного руху	178	193	246	247	200
порушення правил проїзду перехрестя	74	142	91	139	159
недотримання дистанції руху	27	94	123	152	143
порушення правил переїзду залізничної колії	1	2	5	9	4
інші порушення правил руху	469	736	1000	1514	1383
через управління несправними транспортними засобами	6	13	15	16	6
з інших причин	440	584	709	528	429

## 4.15. Динаміка дорожньо-транспортних пригод за місяцями у 2008 році, одиниць





**Пошта і зв'язок**

**5.1. Динаміка доходів від реалізації послуг пошти та зв'язку<sup>1</sup>**

	2005	2006	2007	2008
<b>Усього, млн.грн.</b>	<b>874,7</b>	<b>1132,7</b>	<b>1250,8</b>	<b>1479,5</b>
населенню	359,4	573,3	461,3	575,4
іншим користувачам	515,3	559,4	789,5	904,1
Частка у загальному обсязі доходів від реалізації послуг зв'язку, відсотків				
населенню	41,1	50,6	36,9	38,9
іншим користувачам	58,9	49,4	63,1	61,1

**5.2. Доходи від реалізації послуг пошти та зв'язку за видами у 2008 році**

	Усього	У тому числі		Частка у загальному обсязі доходів від реалізації послуг зв'язку	
		населенню	іншим користувачам	населенню	іншим користувачам
		мільйонів гривень		відсотків	
<b>Усього</b>	<b>1479,5</b>	<b>575,4</b>	<b>904,1</b>	<b>38,9</b>	<b>61,1</b>
поштовий	100,7	12,6	88,1	12,5	87,5
з нього послуги міжнародної прискореної пошти "EMS"	0,7	0,4	0,3	55,0	45,0
телеграфний	1,0	0,4	0,6	38,4	61,6
телефонний міський	162,5	106,5	56,0	65,6	34,4
телефонний сільський	12,9	11,2	1,7	87,3	12,7
телефонний міжміський (включаючи міжнародний)	202,1	118,9	83,2	58,8	41,2
кур'єрська діяльність	4,6	0,2	4,4	4,1	95,9
проводове мовлення	7,5	6,2	1,3	81,7	18,3
спеціальний і фельдзв'язок	4,4	–	4,4	–	100,0
передача і прийом телевізійних та радіопрограм, радіозв'язок	53,8	39,8	14,0	74,0	26,0
з нього кабельне телебачення	41,6	39,7	1,9	95,5	4,5
центрукрчастотнагляд	1,5	0,0	1,5	0,2	99,8
супутниковий	–	–	–	–	–
комп'ютерний	110,3	45,6	64,7	41,3	58,7
з нього надання доступу до Інтернету	101,8	45,6	56,2	44,8	55,2
мобільний	818,2	234,0	584,2	28,6	71,4
у тому числі					
стільниковий	818,2	234,0	584,2	28,6	71,4

<sup>1</sup> У діючих цінах, з урахуванням ПДВ.

**5.3. Доходи від реалізації послуг міжнародного зв'язку у 2008 році**

	Усього	У тому числі		Частка у загальному обсязі доходів від реалізації послуг зв'язку	
		населенню	іншим користувачам	населенню	іншим користувачам
	мільйонів гривень			відсотків	
<b>Усього</b>	<b>62,2</b>	<b>36,1</b>	<b>26,1</b>	<b>58,0</b>	<b>42,0</b>
поштовий з нього послуги міжнародної прискореної пошти "EMS"	19,6	2,4	17,2	12,1	87,9
телеграфний	0,7	0,4	0,3	55,0	45,0
телефонний	0,1	0,1	0,0	99,5	0,5
міжміський	27,5	20,8	6,7	75,6	24,4
кур'єрська діяльність	2,2	0,1	2,1	6,9	93,1
супутниковий	–	–	–	–	–
комп'ютерний	–	–	–	–	–
мобільний	12,8	12,7	0,1	98,6	1,4

**5.4. Продукція (послуги) поштового зв'язку**

	2000	2005	2006	2007	2008
Відправлено, мільйонів одиниць					
листів	16,4	16,0	14,8	15,7	16,3
посилок	0,3	0,5	0,5	0,5	0,5
грошових переказів	0,4	0,6	0,6	0,7	0,7
пенсійних виплат	8,6	7,4	6,1	5,9	6,3
телеграм	0,3	0,2	0,2	0,1	0,1
газет і журналів	44,5	55,8	50,9	53,4	56,6
У розрахунку на 100 осіб відправлено, одиниць					
листів	607	622	578	613	638
телеграм	11	7	6	5	4
посилок	12	21	18	19	20

**5.5. Основні трансляційні радіоточки звукового проводового мовлення**

	2000	2005	2006	2007	2008
	тисяч одиниць				
Основні трансляційні радіоточки, включаючи відомчі	380,6	285,6	258,6	235,0	197,6
з них у населення	332,9	251,1	226,0	203,0	167,7
Із загальної кількості основні трансляційні радіоточки у сільській місцевості	106,1	68,4	57,3	46,8	35,7
з них у населення	100,1	63,9	53,2	42,9	32,1

**5.6. Засоби телефонного зв'язку**

	2000	2005	2006	2007	2008
	одиниць				
Основні телефонні апарати	422962	565117	587555	601625	616246
міської мережі	366312	481729	497971	513108	524283
сільської мережі	56650	83388	89584	88517	91963
З них апарати основних операторів зв'язку	374927	448402	481544	512229	526693
міської мережі	319103	370628	398117	430385	441483
сільської мережі	55824	77774	83427	81844	85210
Основні домашні телефонні апарати	335180	454528	472162	487010	495412
міської мережі	286728	379475	391070	406127	411221
сільської мережі	48452	75053	81092	80883	84191
З них апарати основних операторів зв'язку	323585	387324	409009	432965	444409
міської мережі	275670	316994	333157	357790	365964
сільської мережі	47915	70330	75852	75175	78445
Таксофони	3483	3399	3076	2657	2501

### 5.7. Потреба міського населення в домашніх телефонах<sup>1</sup> за містами обласного значення і районами

	2000	2005	2006	2007	2008
	одиниць				
<b>Усього</b>	<b>102617</b>	<b>65616</b>	<b>57631</b>	<b>47643</b>	<b>41888</b>
м.Львів	50292	26321	21332	18784	15673
м.Борислав	4004	3636	4445	1979	1807
м.Трускавець	219	253	71	64	56
м.Червоноград	5470	1631	1320	775	548
Бродівський	2214	821	735	762	813
Буський	1160	1089	1077	1009	1120
Городоцький	2624	316	144	121	23
Дрогобицький <sup>2</sup>	5874	5033	3606	2995	2871
Жидачівський	2123	1913	1333	468	406
Жовківський	2153	2675	1700	1301	1670
Золочівський	1950	1949	1876	1813	1812
Кам'янка-Бузький	1137	984	809	790	845
Миколаївський <sup>2</sup>	2647	2010	1690	1440	931
Мостиський	534	735	686	697	715
Перемишлянський	728	436	468	43	43
Пустомитівський	751	962	1103	492	400
Радехівський	318	346	468	293	289
Самбірський <sup>2</sup>	6212	4390	5441	5253	4485
Сколівський	465	495	290	239	134
Сокальський	1480	1130	1500	1363	548
Старосамбірський	581	752	755	723	645
Стрийський <sup>2</sup>	6951	5257	3556	3368	3242
Турківський	382	288	275	71	74
Яворівський	2348	2194	2951	2800	2738

<sup>1</sup> Заяви населення на встановлення телефонів на кінець року.

<sup>2</sup> Включаючи відповідно міста Дрогобич, Новий Розділ, Самбір, Стрий та Моршин.

**5.8. Потреба сільського населення в домашніх телефонах<sup>1</sup> за районами**

	2000	2005	2006	2007	2008
	одиниць				
<b>Усього</b>	<b>27345</b>	<b>45435</b>	<b>43086</b>	<b>38969</b>	<b>34347</b>
Бродівський	947	2137	1843	1773	1657
Буський	1242	1673	1220	1213	1200
Городоцький	865	1245	1019	351	121
Дрогобицький	2481	4473	3856	3502	3406
Жидачівський	1716	2366	2036	1351	1218
Жовківський	1213	3070	2920	2871	2463
Золочівський	1783	3007	2902	2643	2573
Кам'янка-Бузький	595	1003	1003	952	919
Миколаївський	663	2077	1737	1566	1532
Мостиський	752	1528	1503	1344	1368
Перемишлянський	622	1581	1315	388	318
Пустомитівський	5134	5503	4774	2901	905
Радехівський	721	1660	1479	1479	1591
Самбірський	1980	2662	2497	4955	3973
Сколівський	308	477	517	462	329
Сокальський	2453	3428	4281	3497	3546
Старосамбірський	1180	2151	2053	2030	1827
Стрийський	784	1501	1263	928	1132
Турківський	424	1471	1484	1323	889
Яворівський	1482	2422	3384	3440	3380

<sup>1</sup> Див. виноску 1 до табл. 5.7.



### 5.9. Тривалість очікування міським населенням установлення домашніх телефонів за районами і містами обласного значення на кінець 2008 року

	Заяви населення на встановлення телефонів	У тому числі з тривалістю очікування			
		до 1 року	1-3 роки	3-5 років	більше 5 років
одиниць					
<b>Усього</b>	<b>41888</b>	<b>2099</b>	<b>5202</b>	<b>9604</b>	<b>24983</b>
м.Львів	15673	766	1958	3665	9284
м.Борислав	1807	89	224	410	1084
м.Трускавець	56	2	7	13	34
м.Червоноград	548	27	68	124	329
Бродівський	813	39	101	185	488
Буський	1120	55	139	254	672
Городоцький	23	1	3	5	14
Дрогобицький <sup>1</sup>	2871	140	356	652	1723
Жидачівський	406	20	50	92	244
Жовківський	1670	82	207	379	1002
Золочівський	1812	90	224	411	1087
Кам'янка-Бузький	845	41	105	192	507
Миколаївський <sup>1</sup>	931	93	110	200	528
Мостиський	715	35	89	162	429
Перемишлянський	43	2	5	10	26
Пустомитівський	400	20	49	91	240
Радехівський	289	14	36	66	173
Самбірський <sup>1</sup>	4485	220	556	1018	2691
Сколівський	134	8	16	30	80
Сокальський	548	27	68	124	329
Старосамбірський	645	32	80	146	387
Стрийський <sup>1</sup>	3242	159	402	736	1945
Турківський	74	4	9	17	44
Яворівський	2738	133	340	622	1643

<sup>1</sup> Див. виноски 2 до табл. 5.7.

### 5.10. Тривалість очікування сільським населенням установалення домашніх телефонів за районами на кінець 2008 року

	Заяви населення на встановлення телефонів	У тому числі з тривалістю очікування			
		до 1 року	1-3 роки	3-5 років	більше 5 років
одиниць					
<b>Усього</b>	<b>34347</b>	<b>1271</b>	<b>5393</b>	<b>10304</b>	<b>17379</b>
Бродівський	1657	61	260	497	839
Буський	1200	44	188	360	608
Городоцький	121	5	19	36	61
Дрогобицький	3406	126	534	1022	1724
Жидачівський	1218	46	191	365	616
Жовківський	2463	91	387	739	1246
Золочівський	2573	95	404	772	1302
Кам'янка-Бузький	919	34	144	276	465
Миколаївський	1532	57	241	459	775
Мостиський	1368	51	215	410	692
Перемишлянський	318	12	50	95	161
Пустомитівський	905	33	142	272	458
Радехівський	1591	59	250	477	805
Самбірський	3973	147	624	1192	2010
Сколівський	329	12	52	99	166
Сокальський	3546	131	557	1064	1794
Старосамбірський	1827	68	287	548	924
Стрийський	1132	42	177	340	573
Турківський	889	32	140	267	450
Яворівський	3380	125	531	1014	1710

### 5.11. Задоволені заяви населення на встановлення телефонів у міських поселеннях за містами обласного значення і районами

	2000	2005	2006	2007	2008
	одиниць				
<b>Усього</b>	<b>11893</b>	<b>12025</b>	<b>12074</b>	<b>10870</b>	<b>10692</b>
м.Львів	6800	4200	4682	3800	4500
м.Борислав	182	502	327	1189	359
м.Трускавець	170	108	298	156	118
м.Червоноград	470	360	700	667	321
Бродівський	358	977	291	81	58
Буський	257	159	75	191	38
Городоцький	15	1520	730	250	208
Дрогобицький <sup>1</sup>	625	274	1219	1699	600
Жидачівський	177	268	480	355	182
Жовківський	412	378	175	225	76
Золочівський	138	308	169	133	40
Кам'янка-Бузький	191	360	189	111	31
Миколаївський <sup>1</sup>	208	357	547	348	663
Мостиський	13	20	183	45	86
Перемишлянський	136	93	50	102	67
Пустомитівський	127	39	125	86	1889
Радехівський	59	90	101	42	42
Самбірський <sup>1</sup>	116	110	282	353	534
Сколівський	85	160	110	78	78
Сокальський	424	885	475	240	100
Старосамбірський	124	117	78	148	63
Стрийський <sup>1</sup>	273	420	420	309	402
Турківський	40	111	188	122	34
Яворівський	493	209	180	140	203

<sup>1</sup> Див. виноски 2 до табл. 5.7.

### 5.12. Задоволені заяви населення на встановлення телефонів у сільській місцевості за районами

	2000	2005	2006	2007	2008
	одиниць				
<b>Усього</b>	<b>3569</b>	<b>7106</b>	<b>6202</b>	<b>3707</b>	<b>2902</b>
Бродівський	120	506	455	306	227
Буський	147	296	265	150	121
Городоцький	98	50	100	31	19
Дрогобицький	259	882	609	465	208
Жидачівський	190	303	200	120	55
Жовківський	182	740	556	194	302
Золочівський	156	423	470	169	287
Кам'янка-Бузький	63	51	67	32	137
Миколаївський	144	132	661	324	279
Мостиський	154	320	430	270	66
Перемишлянський	184	190	260	108	32
Пустомитівський	246	142	138	139	87
Радехівський	126	270	175	119	249
Самбірський	206	128	75	101	86
Сколівський	109	190	185	224	160
Сокальський	265	550	340	115	68
Старосамбірський	114	201	330	78	31
Стрийський	525	1297	370	380	179
Турківський	100	295	236	187	137
Яворівський	181	140	280	195	172

**5.13. Основні телефонні апарати за містами обласного значення і районами**

	2000	2005	2006	2007	2008
	одиниць				
<b>Усього</b>	<b>422962</b>	<b>565117</b>	<b>587555</b>	<b>601625</b>	<b>616246</b>
м.Львів	210423	289266	304350	303346	305176
м.Борислав	7064	7243	7620	9103	9234
м.Трускавець	8907	9281	10362	10788	10944
м.Червоноград	19392	24369	23025	23506	23848
Бродівський	8820	12126	12793	13095	13292
Буський	5365	6606	6929	7237	7368
Городоцький	3327	5556	6477	6754	6988
Дрогобицький <sup>1</sup>	30043	35214	36479	37633	38839
Жидачівський	7464	10564	11087	11219	11383
Жовківський	7689	10056	10683	10900	11256
Золочівський	8577	10258	10813	11019	11222
Кам'янка-Бузький	5907	7620	7871	8045	8170
Миколаївський <sup>1</sup>	12887	13108	14529	15384	16328
Мостиський	5212	6796	7428	7752	7835
Перемишлянський	4404	5468	5747	5937	6007
Пустомитівський	7219	11460	11954	12412	12431
Радехівський	5262	6123	6373	6524	6786
Самбірський <sup>1</sup>	9908	12763	13511	13717	14077
Сколівський	3810	5139	5393	5707	5918
Сокальський	11317	13815	14238	14341	14307
Старосамбірський	5446	6482	6832	6979	7008
Стрийський <sup>1</sup>	20199	28585	29542	30351	30772
Турківський	2379	3719	4099	4402	4537
Яворівський	11941	14994	15348	15622	15868

<sup>1</sup> Див. виноски 2 до табл. 5.7.

### 5.14. Основні телефонні апарати міської телефонної мережі за містами обласного значення і районами

	2000	2005	2006	2007	2008
	одиниць				
<b>Усього</b>	<b>366312</b>	<b>481729</b>	<b>497971</b>	<b>513108</b>	<b>524283</b>
м.Львів	210423	289266	304350	303346	305176
м.Борислав	7064	7243	7620	9103	9234
м.Трускавець	8907	9281	10362	10788	10944
м.Червоноград	19392	24369	23025	23506	23848
Бродівський	4921	7002	7241	7384	7395
Буський	2763	3367	3426	3742	3773
Городоцький	1916	3738	4544	4890	5144
Дрогобицький <sup>1</sup>	26133	27696	28359	29533	30582
Жидачівський	4794	6986	7321	7484	7633
Жовківський	4714	5598	5726	6379	6449
Золочівський	5169	5793	5904	6123	6124
Кам'янка-Бузький	3774	5199	5392	5757	5764
Миколаївський <sup>1</sup>	10443	10163	10952	11603	12186
Мостиський	2991	3586	3782	4023	4041
Перемишлянський	2432	2819	2857	3377	3419
Пустомитівський	2760	3037	3147	3310	3352
Радехівський	2771	2902	3007	3086	3132
Самбірський <sup>1</sup>	6337	8569	9258	9397	9711
Сколівський	2248	2920	3012	3107	3165
Сокальський	7670	9201	9329	10525	10452
Старосамбірський	2779	3145	3204	3753	3461
Стрийський <sup>1</sup>	14811	17573	18108	18735	18223
Турківський	1250	1737	1905	2036	2056
Яворівський	9850	12033	12068	12269	12367

<sup>1</sup> Див. виноску 2 до табл. 5.7.

**5.15. Основні телефонні апарати сільської телефонної мережі за районами**

	2000	2005	2006	2007	2008
	одиниць				
<b>Усього</b>	<b>56650</b>	<b>83388</b>	<b>89584</b>	<b>88517</b>	<b>91963</b>
Бродівський	3899	5124	5552	5711	5897
Буський	2602	3239	3503	3495	3595
Городоцький	1411	1818	1933	1864	1844
Дрогобицький	3910	7518	8120	8100	8257
Жидачівський	2670	3578	3766	3735	3750
Жовківський	2975	4458	4957	4521	4807
Золочівський	3408	4465	4909	4896	5098
Кам'янка-Бузький	2133	2421	2479	2288	2406
Миколаївський	2444	2945	3577	3781	4142
Мостиський	2221	3210	3646	3729	3794
Перемишлянський	1972	2649	2890	2560	2588
Пустомитівський	4459	8423	8807	9102	9079
Радехівський	2491	3221	3366	3438	3654
Самбірський	3571	4194	4253	4320	4366
Сколівський	1562	2219	2381	2600	2753
Сокальський	3647	4614	4909	3816	3855
Старосамбірський	2667	3337	3628	3226	3547
Стрийський	5388	11012	11434	11616	12549
Турківський	1129	1982	2194	2366	2481
Яворівський	2091	2961	3280	3353	3501

### 5.16. Основні домашні телефонні апарати за містами обласного значення і районами

	2000	2005	2006	2007	2008
	одиниць				
<b>Усього</b>	<b>335180</b>	<b>454528</b>	<b>472162</b>	<b>487010</b>	<b>495412</b>
м.Львів	162492	226948	232714	236059	234849
м.Борислав	5659	6022	6207	7568	7867
м.Трускавець	6861	6969	6659	6792	6812
м.Червоноград	14880	20213	20686	21083	21190
Бродівський	7480	10495	11109	11396	11586
Буський	4470	5711	6009	6279	6396
Городоцький	2597	4839	5650	5836	6024
Дрогобицький <sup>1</sup>	25781	30584	31992	33393	33930
Жидачівський	5934	8776	9308	9444	9592
Жовківський	6159	8542	9150	9355	9633
Золочівський	7225	8916	9445	9642	9850
Кам'янка-Бузький	4555	6082	6323	6506	6568
Миколаївський <sup>1</sup>	8974	10819	12141	13023	13837
Мостиський	4294	5856	6450	6657	6725
Перемишлянський	3848	4919	5183	5353	5410
Пустомитівський	6358	10376	10834	11212	11215
Радехівський	4262	5257	5500	5633	5868
Самбірський <sup>1</sup>	8051	10940	11634	11856	12174
Сколівський	2830	4087	4307	4565	4757
Сокальський	9283	11804	12388	12673	12581
Старосамбірський	4557	5551	5900	6035	6046
Стрийський <sup>1</sup>	16775	24746	25548	25769	26298
Турківський	1861	3184	3551	3829	3970
Яворівський	9994	12891	13412	13660	13846

<sup>1</sup> Див. виноску 2 до табл. 5.7.



### 5.17. Забезпеченість населення основними домашніми телефонними апаратами за містами обласного значення і районами

	2000	2005	2006	2007	2008
	на 100 домогосподарств, одиниць				
<b>Усього</b>	<b>41</b>	<b>54</b>	<b>57</b>	<b>59</b>	<b>60</b>
м.Львів	61	85	84	85	85
м.Борислав	40	46	46	57	60
м.Трускавець	60	65	61	63	63
м.Червоноград	52	66	66	68	68
Бродівський	37	53	56	58	59
Буський	30	38	41	43	44
Городоцький	12	23	27	28	29
Дрогобицький <sup>1</sup>	50	59	61	64	65
Жидачівський	24	36	39	40	41
Жовківський	20	26	28	29	30
Золочівський	31	39	41	43	44
Кам'янка-Бузький	26	33	35	36	37
Миколаївський <sup>1</sup>	33	38	43	46	49
Мостиський	25	34	38	39	40
Перемишлянський	27	35	38	40	41
Пустомитівський	20	32	34	35	35
Радехівський	29	36	38	39	41
Самбірський <sup>1</sup>	26	33	36	36	37
Сколівський	19	28	29	31	33
Сокальський	32	42	44	45	45
Старосамбірський	19	24	26	26	26
Стрийський <sup>1</sup>	42	66	68	69	70
Турківський	12	20	23	25	26
Яворівський	29	36	38	39	39

<sup>1</sup> Див. виноски 2 до табл. 5.7.

### 5.18. Основні домашні телефонні апарати міської телефонної мережі за містами обласного значення і районами

	2000	2005	2006	2007	2008
	одиниць				
<b>Усього</b>	<b>286728</b>	<b>379475</b>	<b>391070</b>	<b>406127</b>	<b>411221</b>
м.Львів	162492	226948	232714	236059	234849
м.Борислав	5659	6022	6207	7568	7867
м.Трускавець	6861	6969	6659	6792	6812
м.Червоноград	14880	20213	20686	21083	21190
Бродівський	4131	5897	6082	6212	6205
Буський	2265	2780	2825	3102	3114
Городоцький	1440	3216	3933	4164	4382
Дрогобицький <sup>1</sup>	22208	23499	24339	25687	26066
Жидачівський	3602	5516	5859	5991	6120
Жовківський	3787	4695	4811	5245	5253
Золочівський	4370	5034	5147	5297	5287
Кам'янка-Бузький	2784	3971	4157	4447	4389
Миколаївський <sup>1</sup>	6996	8361	9077	9649	10119
Мостиський	2439	2950	3123	3305	3314
Перемишлянський	2036	2407	2428	2939	2970
Пустомитівський	2298	2611	2711	2800	2837
Радехівський	2121	2343	2434	2479	2507
Самбірський <sup>1</sup>	4918	7113	7750	7910	8181
Сколівський	1704	2288	2354	2445	2494
Сокальський	6245	7682	7951	9141	8999
Старосамбірський	2257	2607	2669	3150	2877
Стрийський <sup>1</sup>	12014	14686	15091	15057	14725
Турківський	975	1421	1574	1679	1699
Яворівський	8246	10245	10427	10534	10577

<sup>1</sup> Див. виноску 2 до табл. 5.7.

### 5.19. Забезпеченість міського населення основними домашніми телефонними апаратами за містами обласного значення і районами

	2000	2005	2006	2007	2008
	на 100 домогосподарств, одиниць				
<b>Усього</b>	<b>55</b>	<b>72</b>	<b>75</b>	<b>77</b>	<b>79</b>
м.Львів	60	83	84	85	85
м.Борислав	39	45	46	57	60
м.Трускавець	58	64	61	63	63
м.Червоноград	50	65	66	68	68
Бродівський	47	66	67	69	69
Буський	45	54	55	60	61
Городоцький	18	46	56	60	63
Дрогобицький <sup>1</sup>	66	72	75	79	80
Жидачівський	34	56	59	61	62
Жовківський	32	37	37	40	39
Золочівський	48	53	54	55	55
Кам'янка-Бузький	38	54	57	61	60
Миколаївський <sup>1</sup>	48	55	59	63	66
Мостиський	54	68	72	77	77
Перемишлянський	58	70	71	86	88
Пустомитівський	47	61	63	66	67
Радехівський	54	61	63	65	65
Самбірський <sup>1</sup>	35	49	53	54	56
Сколівський	38	57	58	61	62
Сокальський	53	66	68	79	77
Старосамбірський	35	44	45	53	49
Стрийський <sup>1</sup>	49	62	64	65	63
Турківський	33	50	55	59	60
Яворівський	48	59	60	60	60

<sup>1</sup> Див. виноски 2 до табл. 5.7.

## 5.20. Основні домашні телефонні апарати сільської телефонної мережі за районами

	2000	2005	2006	2007	2008
	одиниць				
<b>Усього</b>	<b>48452</b>	<b>75053</b>	<b>81092</b>	<b>80883</b>	<b>84191</b>
Бродівський	3349	4598	5027	5184	5381
Буський	2205	2931	3184	3177	3282
Городоцький	1157	1623	1717	1672	1642
Дрогобицький	3573	7085	7653	7706	7864
Жидачівський	2332	3260	3449	3453	3472
Жовківський	2372	3847	4339	4110	4380
Золочівський	2855	3882	4298	4345	4563
Кам'янка-Бузький	1771	2111	2166	2059	2179
Миколаївський	1978	2458	3064	3374	3718
Мостиський	1855	2906	3327	3352	3411
Перемишлянський	1812	2512	2755	2414	2440
Пустомитівський	4060	7765	8123	8412	8378
Радехівський	2141	2914	3066	3154	3361
Самбірський	3133	3827	3884	3946	3993
Сколівський	1126	1799	1953	2120	2263
Сокальський	3038	4122	4437	3532	3582
Старосамбірський	2300	2944	3231	2885	3169
Стрийський	4761	10060	10457	10712	11573
Турківський	886	1763	1977	2150	2271
Яворівський	1748	2646	2985	3126	3269

### 5.21. Забезпеченість сільського населення основними домашніми телефонними апаратами за районами

	2000	2005	2006	2007	2008
	на 100 домогосподарств, одиниць				
<b>Усього</b>	<b>16</b>	<b>24</b>	<b>27</b>	<b>27</b>	<b>28</b>
Бродівський	29	42	47	49	51
Буський	23	29	32	32	33
Городоцький	8	11	12	12	12
Дрогобицький	18	34	37	38	39
Жидачівський	16	22	24	25	25
Жовківський	12	20	22	21	23
Золочівський	20	28	31	32	34
Кам'янка-Бузький	17	19	20	19	20
Миколаївський	16	18	23	26	28
Мостиський	14	22	26	26	27
Перемишлянський	17	23	26	23	24
Пустомитівський	15	28	29	30	30
Радехівський	19	26	28	29	32
Самбірський	18	20	21	22	22
Сколівський	11	17	18	20	21
Сокальський	18	24	26	21	21
Старосамбірський	13	17	19	17	18
Стрийський	28	58	60	62	67
Турківський	7	14	16	17	18
Яворівський	10	14	16	17	18

## 5.22. Телефонна мережа у 2008 році

	Усього	У тому числі	
		міська мережа	сільська мережа
Автоматичні телефонні станції, одиниць	863	284	579
декадно-крокові	13	13	–
координатні	510	68	442
квзіелектронні	20	14	6
цифрові	320	189	131
Монтована ємність автоматичних телефонних станцій, тисяч номерів	616,4	525,7	90,7
декадно-крокових	78,5	78,5	–
координатних	183,3	129,9	53,4
квзіелектронних	20,0	16,3	3,7
цифрових	334,6	301,0	33,6
Використана ємність автоматичних телефонних станцій, тисяч номерів	552,9	467,8	85,1
декадно-крокових	77,9	77,9	–
координатних	172,8	123,0	49,8
квзіелектронних	18,1	14,7	3,4
цифрових	284,1	252,2	31,9

### 5.23. Введення в дію автоматичних телефонних станцій за містами обласного значення і районами

	2000	2005	2006	2007	2008
	номерів				
<b>Усього</b>	<b>9436</b>	<b>43176</b>	<b>18624</b>	<b>26526</b>	<b>12903</b>
м.Львів	8496	8308	6912	14218	10446
м.Борислав	–	512	1128	1128	–
м.Трускавець	–	9152	–	–	–
м.Червоноград	384	1603	1232	384	–
Бродівський	128	1706	488	820	120
Буський	200	840	100	350	–
Городоцький	–	3936	100	200	240
Дрогобицький	128	1600	3322	1434	90
Жидачівський	100	995	315	380	65
Жовківський	–	1298	255	775	301
Золочівський	–	1720	410	545	180
Кам'янка-Бузький	–	512	–	150	150
Миколаївський	–	915	1300	500	105
Мостиський	–	1898	410	210	30
Перемишлянський	–	50	100	–	20
Пустомитівський	–	75	300	110	–
Радехівський	–	430	50	350	–
Самбірський	–	484	306	434	128
Сколівський	–	835	480	2200	100
Сокальський	–	3328	–	120	128
Старосамбірський	–	280	370	–	60
Стрийський	–	1864	496	458	96
Турківський	–	595	150	1415	200
Яворівський	–	240	400	345	444

**5.24. Таксофони за містами обласного значення і районами**

	2000	2005	2006	2007	2008
	одиниць				
<b>Усього</b>	<b>3483</b>	<b>3399</b>	<b>3076</b>	<b>2657</b>	<b>2501</b>
м.Львів	2678	2329	2132	1883	1806
м.Борислав	34	50	40	25	24
м.Трускавець	145	166	166	158	150
м.Червоноград	83	88	72	70	62
Бродівський	17	27	17	13	13
Буський	10	12	8	6	6
Городоцький	18	28	25	28	29
Дрогобицький <sup>1</sup>	73	124	126	80	56
Жидачівський	15	24	21	17	17
Жовківський	22	34	31	21	17
Золочівський	20	30	21	17	14
Кам'янка-Бузький	6	20	16	11	12
Миколаївський <sup>1</sup>	17	35	35	28	26
Мостиський	13	32	35	25	19
Перемишлянський	9	16	10	7	8
Пустомитівський	5	9	9	9	9
Радехівський	6	27	15	10	10
Самбірський <sup>1</sup>	30	29	24	19	18
Сколівський	37	32	31	23	20
Сокальський	23	28	20	16	14
Старосамбірський	7	20	16	15	15
Стрийський <sup>1</sup>	157	153	137	129	110
Турківський	4	17	15	11	11
Яворівський	54	69	54	36	35

<sup>1</sup> Див. виноску 2 до табл. 5.7.



### 5.25. Основні трансляційні радіоточки звукового проводового мовлення у населення за містами обласного значення і районами

	2000	2005	2006	2007	2008
	одиниць				
<b>Усього</b>	<b>332885</b>	<b>251090</b>	<b>226006</b>	<b>202999</b>	<b>167712</b>
м.Львів	141567	111662	104818	97899	84788
м.Борислав	6115	5263	5556	5281	4606
м.Трускавець	4765	4372	4395	4284	3893
м.Червоноград	12183	10992	10080	9241	7315
Бродівський	12361	10497	10085	9419	8025
Буський	6436	4060	3611	2958	2159
Городоцький	4216	520	465	269	241
Дрогобицький <sup>1</sup>	18447	17221	15219	13332	11038
Жидачівський	16363	11412	10212	8963	6629
Жовківський	6703	2975	792	682	356
Золочівський	8908	4423	3667	3301	2930
Кам'янка-Бузький	4424	3828	3613	3124	2344
Миколаївський <sup>1</sup>	12737	10089	9055	8276	6238
Мостиський	4648	3162	2665	2213	1712
Перемишлянський	2915	716	691	609	525
Пустомитівський	5566	5020	4577	2792	2053
Радехівський	6150	4042	3562	3207	2520
Самбірський <sup>1</sup>	7212	4118	3534	2740	2050
Сколівський	2390	996	635	560	424
Сокальський	9372	5633	3366	3005	2104
Старосамбірський	8075	5638	4452	3238	2002
Стрийський <sup>1</sup>	13284	11667	10802	9759	7761
Турківський	7481	3622	2867	2497	2145
Яворівський	10567	9162	7287	5350	3854

<sup>1</sup> Див. виноски 2 до табл. 5.7.

### 5.26. Забезпеченість населення основними трансляційними радіоточками звукового проводового мовлення за містами обласного значення і районами

	2000	2005	2006	2007	2008
	на 100 домогосподарств, одиниць				
<b>Усього</b>	<b>41</b>	<b>30</b>	<b>27</b>	<b>24</b>	<b>20</b>
м.Львів	52	42	38	35	31
м.Борислав	42	40	42	40	35
м.Трускавець	40	41	40	40	36
м.Червоноград	41	36	32	30	23
Бродівський	61	53	51	48	41
Буський	43	27	25	20	15
Городоцький	19	2	2	1	1
Дрогобицький <sup>1</sup>	35	33	29	26	21
Жидачівський	65	47	43	38	28
Жовківський	22	9	2	2	1
Золочівський	39	19	16	15	13
Кам'янка-Бузький	25	21	20	17	13
Миколаївський <sup>1</sup>	47	36	32	29	22
Мостиський	27	18	16	13	10
Перемишлянський	20	5	5	5	4
Пустомитівський	18	16	14	9	6
Радехівський	41	28	24	22	17
Самбірський <sup>1</sup>	23	13	11	8	6
Сколівський	16	7	4	4	3
Сокальський	32	20	12	11	7
Старосамбірський	33	24	19	14	9
Стрийський <sup>1</sup>	33	31	29	26	21
Турківський	49	23	19	16	14
Яворівський	31	26	21	15	11

<sup>1</sup> Див. виноску 2 до табл. 5.7.



# **VI** Міжрегіональні співставлення

**6.1. Перевезення вантажів за видами транспорту в Україні**

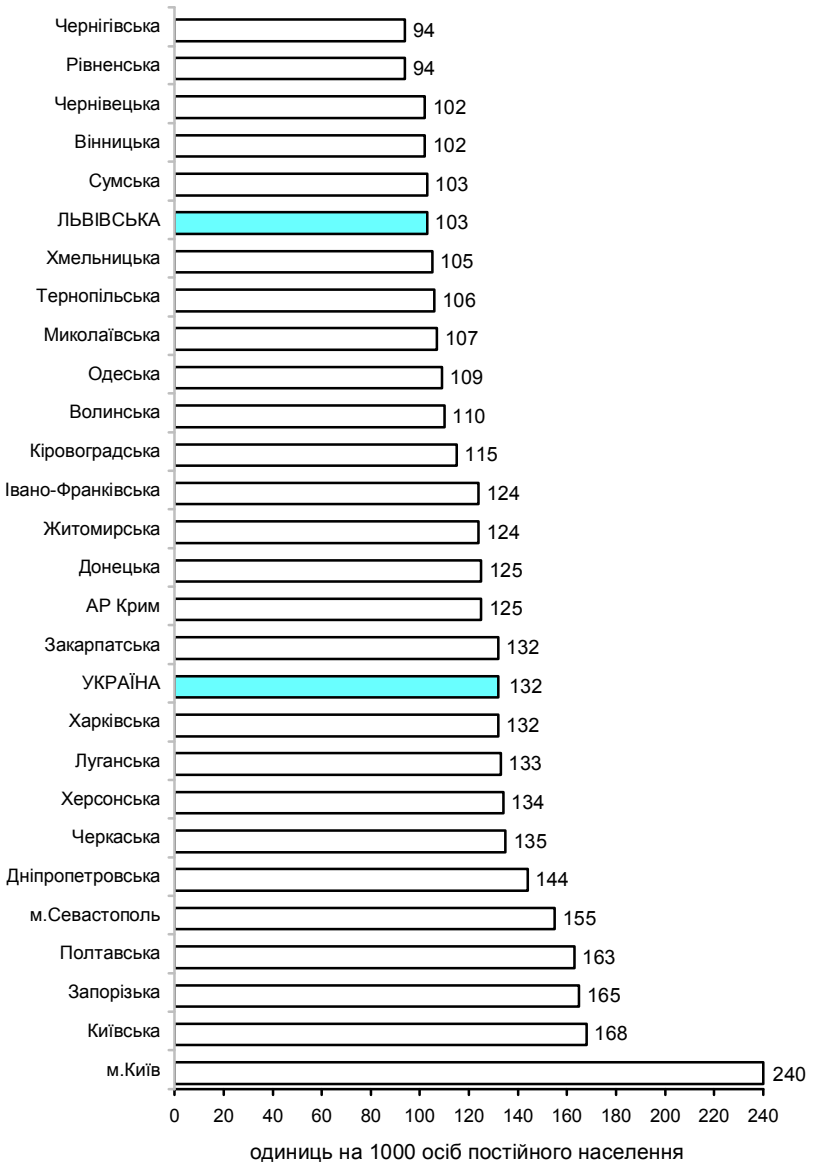
	2000	2005	2006	2007	2008
	мільйонів тонн				
<b>Усього</b>	<b>1529</b>	<b>1805</b>	<b>1873</b>	<b>1990</b>	<b>1972</b>
залізничний	357	450	479	514	499
морський	6	8	9	9	8
річковий	8	13	14	15	11
автомобільний	939	1121	1167	1255	1267
авіаційний	0,0	0,1	0,1	0,1	0,1
трубопровідний <sup>1</sup>	218	213	204	196	187

**6.2. Перевезення пасажирів за видами транспорту в Україні**

	2000	2005	2006	2007	2008
	мільйонів				
<b>Усього</b>	<b>7780</b>	<b>8200</b>	<b>8242</b>	<b>8214</b>	<b>8331</b>
залізничний <sup>2</sup>	499	445	448	447	445
морський	4	11	11	8	7
річковий	2	2	2	2	2
автомобільний	2557	3837	3988	4173	4369
авіаційний	1	4	4	5	6
тролейбусний	2582	1903	1788	1621	1580
трамвайний	1381	1111	1083	1027	963
метрополітенний	754	887	918	931	959

<sup>1</sup> З урахуванням перекачки газу.<sup>2</sup> Відправлення пасажирів.

### 6.3. Забезпеченість населення легковими автомобілями у 2008 році



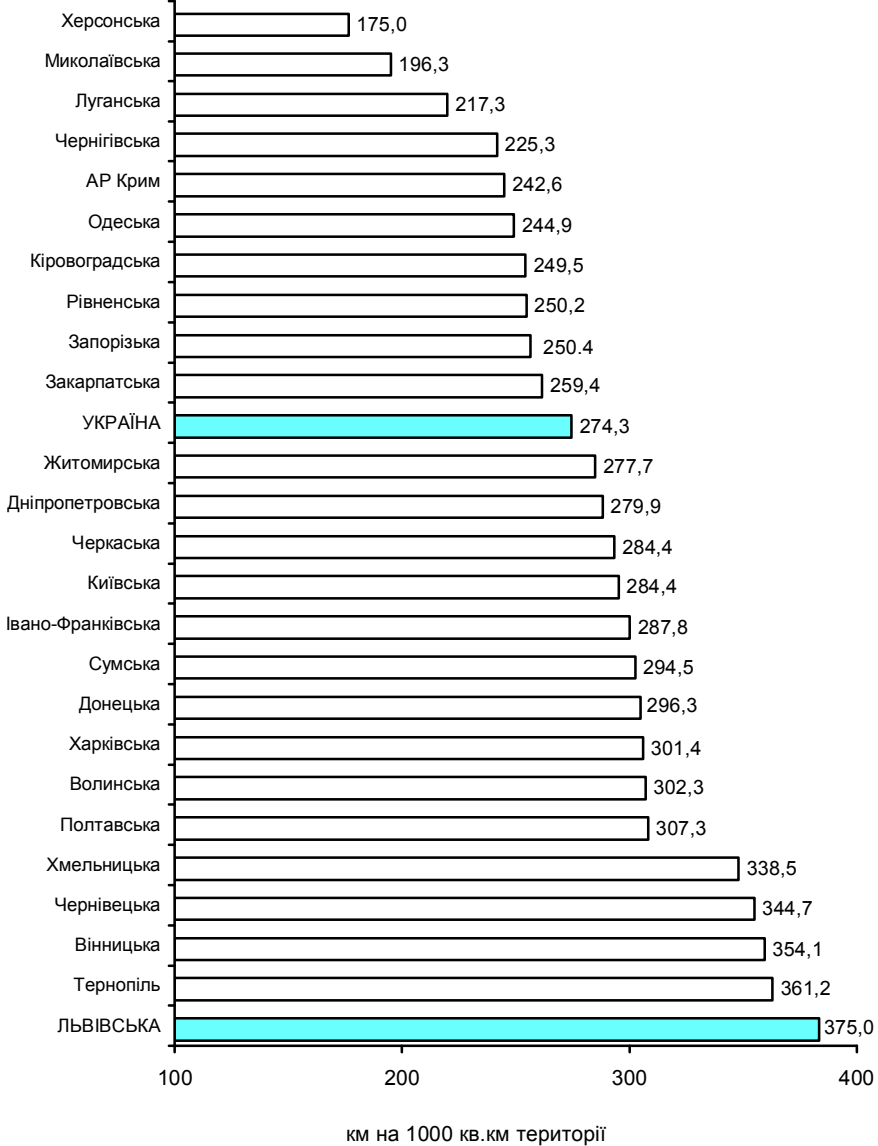
**6.4. Експлуатаційна довжина залізничних колій загального користування**

	2000	2005	2006	2007	2008
	кілометрів				
<b>Україна</b>	<b>22301</b>	<b>21980</b>	<b>21870</b>	<b>21852</b>	<b>21655</b>
АР Крим	644	637	629	629	629
Вінницька	1157	1107	1101	1095	1074
Волинська	615	612	604	603	597
Дніпропетровська	1557	1545	1545	1545	1545
Донецька	1624	1606	1597	1596	1594
Житомирська	1081	1055	1055	1055	1019
Закарпатська	624	610	607	606	606
Запорізька	993	989	989	990	990
Івано-Франківська	494	494	494	496	496
Київська	824	827	827	827	756
Кіровоградська	937	884	884	884	884
Луганська	1140	1085	1085	1092	1092
<b>Львівська</b>	<b>1298</b>	<b>1292</b>	<b>1292</b>	<b>1280</b>	<b>1280</b>
Миколаївська	730	710	710	710	711
Одеська	1095	1074	1068	1067	1068
Полтавська	853	853	853	852	852
Рівненська	587	587	586	585	585
Сумська	791	794	773	769	734
Тернопільська	571	563	563	564	564
Харківська	1512	1512	1512	1512	1512
Херсонська	452	452	452	452	452
Хмельницька	740	738	738	737	737
Черкаська	651	650	602	604	588
Чернівецька	423	413	413	413	413
Чернігівська	908	891	891	891	877

**6.5. Довжина автомобільних доріг загального користування**

	2000	2005	2006	2007	2008
	тисяч кілометрів				
<b>Україна</b>	<b>169,5</b>	<b>169,3</b>	<b>169,1</b>	<b>169,4</b>	<b>169,5</b>
АР Крим	6,6	6,2	6,2	6,3	6,3
Вінницька	9,5	9,5	9,5	9,5	9,5
Волинська	6,3	6,2	6,2	6,2	6,2
Дніпропетровська	9,2	9,2	9,2	9,2	9,2
Донецька	8,0	8,1	8,1	8,1	8,1
Житомирська	8,5	8,5	8,5	8,5	8,5
Закарпатська	3,3	3,3	3,3	3,3	3,3
Запорізька	7,0	7,0	7,0	7,0	7,0
Івано-Франківська	4,2	4,2	4,2	4,2	4,2
Київська	8,4	8,5	8,5	8,5	8,5
Кіровоградська	7,1	6,5	6,3	6,3	6,3
Луганська	5,8	5,8	5,8	5,9	5,9
<b>Львівська</b>	<b>8,3</b>	<b>8,3</b>	<b>8,3</b>	<b>8,4</b>	<b>8,4</b>
Миколаївська	4,8	4,8	4,8	4,8	4,8
Одеська	8,2	8,2	8,3	8,3	8,3
Полтавська	8,8	8,8	8,8	8,9	8,9
Рівненська	5,0	5,1	5,1	5,1	5,1
Сумська	7,3	7,3	7,2	7,2	7,2
Тернопільська	5,1	5,1	5,0	5,0	5,0
Харківська	9,5	9,6	9,6	9,6	9,6
Херсонська	4,9	4,9	5,0	5,0	5,0
Хмельницька	7,1	7,1	7,1	7,2	7,2
Черкаська	6,0	6,1	6,1	6,1	6,1
Чернівецька	2,9	2,9	2,9	2,9	2,9
Чернігівська	7,7	7,7	7,7	7,7	7,7
м.Севастополь	...	0,4	0,4	0,4	0,4

**6.6. Щільність автомобільних доріг загального користування з твердим покриттям на кінець 2008 року**



<sup>1</sup> З урахуванням доріг м.Севастополя



6.7. Доходи від реалізації послуг пошти та зв'язку<sup>1</sup> у 2008 році

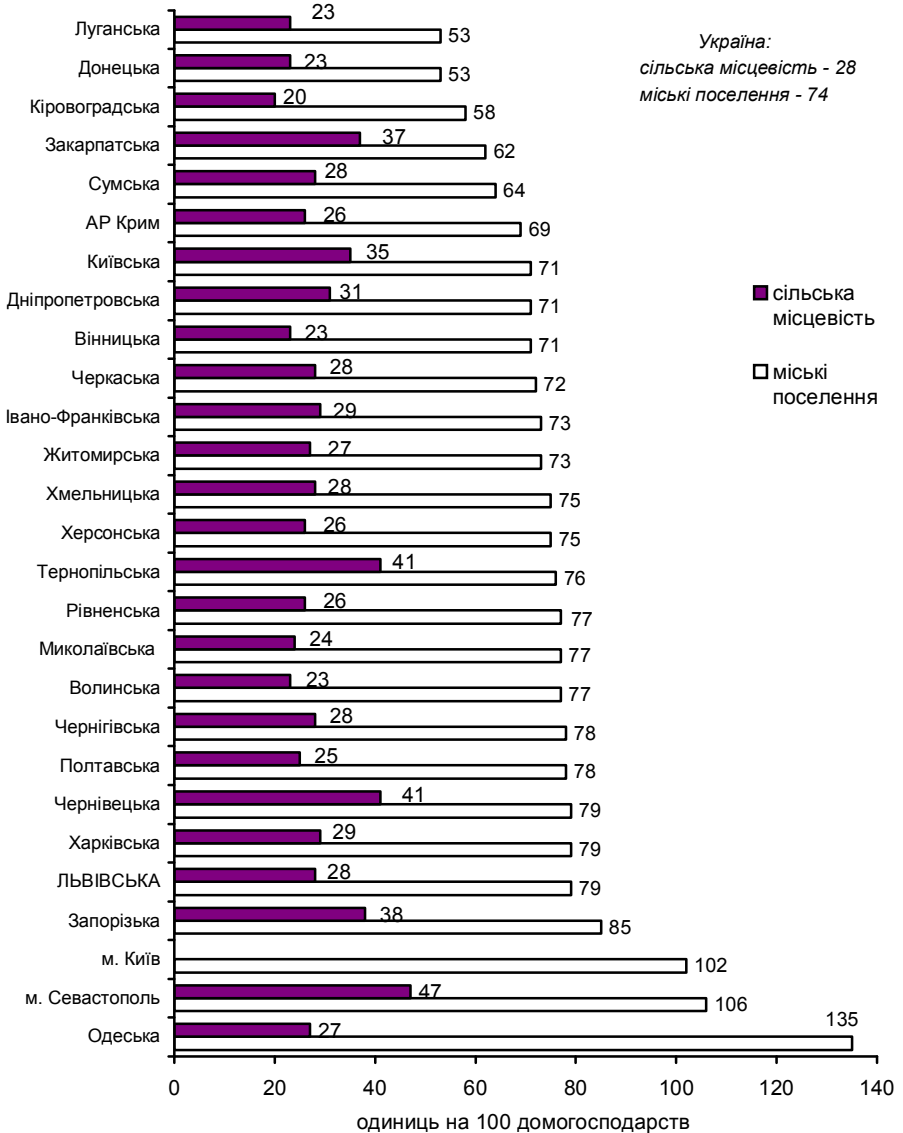
	Усього	У тому числі		Частка у загальному обсязі доходів від реалізації послуг зв'язку	
		населенню	іншим користувачам	населенню	іншим користувачам
	мільйонів гривень			відсотків	
<b>Україна</b>	<b>46106,1</b>	<b>18732,1</b>	<b>27374,0</b>	<b>40,6</b>	<b>59,4</b>
АР Крим	851,9	430,5	421,4	50,5	49,5
Вінницька	1664,7	463,3	1201,4	27,8	72,2
Волинська	522,9	184,4	338,5	35,3	64,7
Дніпропетровська	1984,5	895,4	1089,1	45,1	54,9
Донецька	2240,7	936,5	1304,2	41,8	58,2
Житомирська	1327,5	383,4	944,1	28,9	71,1
Закарпатська	596,0	212,1	383,9	35,6	64,4
Запорізька	973,1	445,8	527,3	45,8	54,2
Івано-Франківська	660,9	230,1	430,8	34,8	65,2
Київська	2273,4	601,4	1672,0	26,5	73,5
Кіровоградська	406,9	166,7	240,2	41,0	59,0
Луганська	955,8	392,7	563,1	41,1	58,9
<b>Львівська</b>	<b>1479,5</b>	<b>575,4</b>	<b>904,1</b>	<b>38,9</b>	<b>61,1</b>
Миколаївська	677,8	274,7	403,1	40,5	59,5
Одеська	1808,9	798,8	1010,1	44,2	55,8
Полтавська	767,1	322,7	444,4	42,1	57,9
Рівненська	537,1	190,3	346,8	35,4	64,6
Сумська	515,1	214,4	300,7	41,6	58,4
Тернопільська	522,8	192,1	330,7	36,8	63,2
Харківська	1797,0	862,0	935,0	48,0	52,0
Херсонська	588,9	233,6	355,3	39,7	60,3
Хмельницька	647,1	230,5	416,6	35,6	64,4
Черкаська	1363,1	407,6	955,5	29,9	70,1
Чернівецька	475,6	191,3	284,3	40,2	59,8
Чернігівська	1196,5	369,0	827,5	30,8	69,2
м.Київ	19031,4	8379,5	10651,9	44,0	56,0
м.Севастополь	239,9	147,9	92,0	61,6	38,4

<sup>1</sup> У діючих цінах, з урахуванням ПДВ.

### 6.8. Забезпеченість населення основними домашніми телефонними апаратами

	2005	2006	2007	2008
	на 100 домогосподарств, одиниць			
<b>Україна</b>	<b>54</b>	<b>57</b>	<b>60</b>	<b>61</b>
АР Крим	50	52	53	54
Вінницька	39	42	43	45
Волинська	47	48	50	51
Дніпропетровська	60	64	65	65
Донецька	47	49	50	50
Житомирська	47	50	51	53
Закарпатська	41	44	45	47
Запорізька	68	70	73	74
Івано-Франківська	44	47	48	49
Київська	50	52	54	56
Кіровоградська	41	43	43	43
Луганська	46	47	49	49
<b>Львівська</b>	<b>54</b>	<b>57</b>	<b>59</b>	<b>60</b>
Миколаївська	55	57	59	60
Одеська	69	72	83	100
Полтавська	50	53	55	56
Рівненська	46	49	50	51
Сумська	46	48	51	52
Тернопільська	50	54	55	57
Харківська	60	63	67	69
Херсонська	51	54	56	57
Хмельницька	47	49	51	52
Черкаська	48	50	51	51
Чернівецька	51	54	56	57
Чернігівська	50	53	55	57
м.Київ	92	95	109	102
м.Севастополь	94	97	101	103

**6.9. Забезпеченість населення основними домашніми телефонними апаратами на кінець 2008 року**



**6.10. Потреба населення в домашніх телефонах<sup>1</sup>**

	2000	2005	2006	2007	2008
	тисяч одиниць				
<b>Україна</b>	<b>2507</b>	<b>1902</b>	<b>1619</b>	<b>1271</b>	<b>1053</b>
АР Крим	123	119	109	96	92
Вінницька	83	65	60	49	35
Волинська	34	29	26	22	18
Дніпропетровська	257	78	74	72	70
Донецька	345	297	276	162	138
Житомирська	60	74	66	58	44
Закарпатська	34	34	28	25	22
Запорізька	114	65	48	36	26
Івано-Франківська	51	66	55	50	47
Київська	111	111	89	83	74
Кіровоградська	47	44	29	21	19
Луганська	134	100	90	60	41
<b>Львівська</b>	<b>130</b>	<b>111</b>	<b>101</b>	<b>87</b>	<b>76</b>
Миколаївська	57	31	25	19	12
Одеська	161	63	43	41	30
Полтавська	103	61	52	35	34
Рівненська	27	39	31	26	21
Сумська	64	58	53	42	30
Тернопільська	29	36	30	23	17
Харківська	221	153	120	92	74
Херсонська	56	33	21	20	14
Хмельницька	48	63	52	33	21
Черкаська	77	71	61	47	34
Чернівецька	24	42	33	35	32
Чернігівська	54	34	28	24	19
м.Київ	44	12	8	5	4
м.Севастополь	19	13	11	9	9

<sup>1</sup> Заяви населення на встановлення телефонів на кінець року.

## Методологічні пояснення

**Відправлення вантажів** – загальний обсяг вантажів у тоннах, прийнятий до перевезення.

**Перевезення вантажів** – загальний обсяг вантажів, який навантажено та транспортовано рухомим складом окремих видів транспорту (вантажними автомобілями, залізничними вагонами, літаками), вимірюється в тоннах.

**Вантажооборот** – загальний обсяг вантажної транспортної роботи, який дорівнює сумі добутоків перевезеного вантажу на відстань перевезення кожної партії вантажу, вимірюється в тонно-кілометрах.

**Відправлення пасажирів** – загальна кількість пасажирів, прийнятих до перевезення.

**Перевезення пасажирів** – загальна кількість пасажирів, які транспортовано рухомим складом окремих видів транспорту (автобусами, тролейбусами, трамваями, залізничними пасажирськими вагонами, літаками).

**Пасажирооборот** – загальний обсяг пасажирської роботи, який дорівнює сумі добутоків кількості пасажирів (групи пасажирів) на відстань їх перевезень, вимірюється в пасажиро-кілометрах.

**Середня відстань перевезень** визначається діленням вантажообороту (пасажирообороту) на обсяг перевезеного вантажу (кількість перевезених пасажирів).

**Інтенсивність перевезення вантажів і пасажирів за видами шляхів сполучення** визначається діленням обсягів транспортної роботи на довжину шляхів сполучення.

**Щільність шляхів сполучення** – довжина шляхів сполучення у розрахунку на одиницю площі території.

**Коефіцієнт використання пробігу** визначається діленням пробігу з вантажем (пасажирами) на загальний пробіг.

**Продукція (послуги) поштового зв'язку** – показник, який характеризує обсяг послуг, наданих підприємствами зв'язку населенню, підприємствам, організаціям, установам та іншим споживачам (відправлення газет, журналів, листів, телеграм, грошових переказів і пенсійних виплат, надання міжміських та міжнародних телефонних переговорів).

В обсяги **інвестицій в основний капітал** включені витрати на нове будівництво, реконструкцію, розширення і технічне переозброєння діючих підприємств. До інвестицій в основний капітал відносяться витрати на будівельні роботи всіх видів; монтаж устаткування; придбання устаткування, що потребує або не потребує монтажу; придбан-

ня виробничого інструменту, господарчого інвентаря, машин; інші капітальні роботи і витрати.

До **основних засобів** належать земельні ділянки, будівлі, споруди, передавальні пристрої, машини та обладнання (робочі, силові машини і устаткування, вимірювальні, регулюючі прилади та устаткування, лабораторне обладнання, обчислювальна техніка), транспортні засоби, інструменти, багаторічні насадження, робоча і продуктивна худоба тощо.

**Прямі іноземні інвестиції** – всі види цінностей, які вкладаються безпосередньо нерезидентами в підприємства та організації України і частка яких становить не менше 10% загального статутного фонду підприємства, або не менше 10 відсотків голосів в управлінні підприємством, а також інвестиції як результат укладення концесійних договорів та договорів про спільну інвестиційну діяльність.

**Середньомісячна заробітна плата найманих працівників** визначається шляхом ділення суми нарахованого фонду оплати праці за рік на середньорічну їх чисельність та на 12 місяців.

**Фінансовий результат від звичайної діяльності до оподаткування** суб'єктів господарювання відповідно до Положень (стандартів) бухгалтерського обліку визначається як сума прибутку (збитку) підприємств від операційної діяльності, фінансових та інших доходів (прибутків), фінансових та інших витрат (збитків). За цим показником визначається питома вага збиткових підприємств.

**Валовий (чистий) прибуток** – показник, який характеризує перевищення доходів над витратами, які підприємства мають в результаті виробництва. Чистий прибуток визначається шляхом виключення з валового прибутку споживання основного капіталу.

**Балансовий прибуток** – загальна сума прибутку підприємства від усіх видів діяльності за звітний період, яка відображена в його балансі і включає прибуток від реалізації продукції (робіт, послуг), у тому числі продукції допоміжних і обслуговуючих виробництв, що не мають окремого балансу, основних фондів, нематеріальних активів, цінних паперів, валютних цінностей, інших видів фінансових ресурсів та матеріальних цінностей, а також прибуток від орендних (лізингових) операцій, роялті та позареалізаційних операцій.

Статистична інформація про **експорт-імпорт послуг** підготовлена на основі звітів підприємств та організацій, які здійснюють діяльність на підставі законів України, пов'язаних з наданням (експорт) послуг закордонним партнерам та одержанням (імпорт) послуг від закордонних партнерів як на території України, так і за її межами. Облік послуг проводиться у вартісному виразі (у валюті контракту), Перерахунок вартості послуг у долари США та національну валюту України здійснюється за середньоквартальним

курсом, розрахованим на основі щоденних офіційних курсів валют, встановлених Національним банком України.

Інформація щодо роботи вантажного (починаючи з 2002 року) та пасажирського автотранспорту загалом по Україні та областям наведена з урахуванням перевезень, здійснених підприємцями-фізичними особами, за районами та містами обласного значення – без урахування цих перевезень.

У таблицях, що характеризують роботу залізничного транспорту, наведені дані ДТГО “Львівська залізниця” та його структурного підрозділу Львівської дирекції залізничних перевезень.

Наявність автомобільного парку у 2000 році наведена станом на кінець року, у 2005–2008 роках (інформація Управління Державтоінспекції УМВСУ у Львівській області) – на 1 серпня відповідного року.

Дані про наявність автомобільних доріг загального користування наведені станом на кінець відповідного року.

У показники, що характеризують діяльність підприємств зв’язку, включені дані основних операторів зв’язку, які підпорядковані Міністерству транспорту та зв’язку України, та інших підприємств, які надають послуги зв’язку.

Інформація про наявність телефонів, таксофонів, трансляційних радіоточок звукового проводового мовлення та забезпеченість ними населення подана станом на кінець року.

Дані про наявність таксофонів та забезпеченість ними за районами та містами обласного значення наведені з урахуванням місцевих, міжнародних, універсальних таксофонів та телефонних апаратів (ліній) переговорних пунктів.

Інформація стосовно телефонної мережі, трансляційних радіоточок звукового проводового мовлення у містах обласного значення Дрогобич, Самбір, Стрий, Моршин та Новий Розділ включена у показники Дрогобицького, Самбірського, Стрийського та Миколаївського районів.

Дані щодо наявності телефонів та таксофонів загалом по області наведені з урахуванням телефонів та таксофонів Львівської філії дочірнього підприємства “УТЕЛ” ВАТ “Укртелеком”, Львівської філії ТзОВ “Голден Телеком”, Львівської філії СП ТзОВ “Інтернешинел ком’юнікешн компані”, Львівської філії ТзОВ “Велтон Телеком”, за районами та містами обласного значення – без цих даних.

**Головне управління статистики у Львівській області  
Статистичний збірник “Транспорт і зв’язок Львівської  
області”**

**Відповідальна за випуск  
Пинда Мирослава Петрівна**

Комп’ютерний дизайн: Сікотовський Богдан Мар’янович

Підписано до друку 19.08.2009    Формат 14,8x21  
Папір офсетний    Гарнітура Times New Roman  
Тираж 7 прим.