

**ДЕРЖКОМСТАТ УКРАЇНИ
ГОЛОВНЕ УПРАВЛІННЯ СТАТИСТИКИ
У ЛЬВІВСЬКІЙ ОБЛАСТІ**

Потенціал Львівщини в Україні

статистичний довідник

Львів-2009

Головне управління статистики у Львівській області

За редакцією С. О. Матковського

Відповідальна за випуск
та підготовку матеріалів Н. І. Мироненко

Комп'ютерна верстка: М.В. Заводяк

Обкладинка: Б. М. Сікотовський

Статистичний довідник містить інформацію щодо внеску Львівської області у загальнодержавні показники соціально-економічного розвитку за 2001-2008 роки: частка в Україні та місце серед регіонів.

Розрахований на широке коло читачів.

Головне управління статистики у Львівській області

- адреса: проспект В.Чорновола, 4, м. Львів, 79058, Україна
- телефон: (032) 272-27-94
- факс: (032) 272-17-76
- електронна пошта: ve@stat.lviv.ua
- адреса в Інтернеті: www.stat.lviv.ua

Розповсюдження статистичних видань:

- адреса: проспект В.Чорновола, 4, кім.20, корп.1, м. Львів, 79058, Україна
- телефон: (032) 298-77-35

ПЕРЕДМОВА

Статистичний довідник містить інформацію щодо внеску Львівщини у загальнодержавні показники соціально-економічного розвитку за 2001-2008 роки. Наведено питому вагу Львівської області в Україні та місце серед регіонів, зокрема, це стосується показників промисловості, сільського господарства, інвестицій та будівельної діяльності, транспорту, торгівлі та послуг, зовнішньоекономічної діяльності, освіти, культури, охорони здоров'я тощо. За 2008 рік за окремими показниками Львівщини та України наведено абсолютні дані. Для унаочнення подаються графіки щодо частки області в державі та місця серед регіонів. Наведено ранжування регіонів України з окремих показників у 2008 році.

Сподіваємося, що ця публікація буде корисною представникам органів влади, підприємцям, науковцям, а також усім, хто займається питаннями оцінки та аналізу внеску Львівщини у загальнодержавні показники.

Головне управління статистики у Львівській області

СКОРОЧЕННЯ У ДОВІДНИКУ

тис. – тисяча

млн. – мільйон

млрд. – мільярд

м² – квадратний метр

км – кілометр

км² – квадратний кілометр

га – гектар

кг – кілограм

ц – центнер

т – тонна

шт. – штука

грн. – гривня

дол. США – долар США

% - відсоток

УМОВНІ ПОЗНАЧЕННЯ, ВИКОРИСТАНІ У ДОВІДНИКУ

Тире (—)	– явищ не було
Крапки (...)	– відомості відсутні
Нуль (0; 0,0)	– явище відбулося, але у вимірах, менших за ті, що можуть бути виражені використаними у таблиці розрядами
Символ (×)	– заповнення рубрики за характером побудови таблиці не має сенсу
“у тому числі”, “з них”	– наведено не всі доданки загальної суми

ЗМІСТ

	стор.
ПЕРЕДМОВА	3
СКРОЧЕННЯ	4
УМОВНІ ПОЗНАЧЕННЯ	4
КОРОТКИЙ СТАТИСТИЧНИЙ ОГЛЯД	7
ПИТОМА ВАГА ЛЬВІВСЬКОЇ ОБЛАСТІ В УКРАЇНІ	9
ВАЛОВИЙ РЕГІОНАЛЬНИЙ ПРОДУКТ	9
КІЛЬКІСТЬ СУБ'ЄКТІВ ЄДРПОУ	9
НАСЕЛЕННЯ	9
ЗАЙНЯТІСТЬ НАСЕЛЕННЯ	9
ПРОМИСЛОВІСТЬ	10
СІЛЬСЬКЕ ГОСПОДАРСТВО	11
ЛІСОВЕ ГОСПОДАРСТВО	11
НАВКОЛИШНЄ СЕРЕДОВИЩЕ	11
ІНВЕСТИЦІЇ ТА БУДІВЕЛЬНА ДІЯЛЬНІСТЬ	12
ОСНОВНІ ЗАСОБИ	12
ТРАНСПОРТ	12
ЗОВНІШНЬОЕКОНОМІЧНА ДІЯЛЬНІСТЬ	13
ТОРГІВЛЯ	13
ПОСЛУГИ	13
МАЛЕ ПІДПРИЄМНИЦТВО	13
НАУКОВА ДІЯЛЬНІСТЬ	14
ДОХОДИ ТА ВИТРАТИ НАСЕЛЕННЯ	14
ОСВІТА І КУЛЬТУРА	14
ОХОРОНА ЗДОРОВ'Я	14
МІСЦЕ ЛЬВІВСЬКОЇ ОБЛАСТІ В УКРАЇНІ	15
НАСЕЛЕННЯ	15
ВАЛОВИЙ РЕГІОНАЛЬНИЙ ПРОДУКТ	15
ЦІНИ	15
КІЛЬКІСТЬ СУБ'ЄКТІВ ЄДРПОУ	15
ПРОМИСЛОВІСТЬ	15
СІЛЬСЬКЕ ГОСПОДАРСТВО	16
НАВКОЛИШНЄ СЕРЕДОВИЩЕ	17
ІНВЕСТИЦІЇ ТА БУДІВЕЛЬНА ДІЯЛЬНІСТЬ	18
ТОРГІВЛЯ	18
ПОСЛУГИ	19
ТРАНСПОРТ І ЗВ'ЯЗОК	19
ЗОВНІШНЬОЕКОНОМІЧНА ДІЯЛЬНІСТЬ	19
МАЛЕ ПІДПРИЄМНИЦТВО	20
ФІНАНСИ	20
ЗАЙНЯТІСТЬ НАСЕЛЕННЯ	20

ДОХОДИ ТА ВИТРАТИ НАСЕЛЕННЯ	20
ЖИТЛОВІ УМОВИ	21
ОСВІТА	21
КУЛЬТУРА	21
ОХОРОНА ЗДОРОВ'Я	21
РАНЖУВАННЯ РЕГІОНІВ УКРАЇНИ	22
ЗА ТЕРИТОРІЄЮ, КІЛЬКІСТЮ ТА ЩІЛЬНІСТЮ НАСЕЛЕННЯ	22
ЗА ОБСЯГОМ ВАЛОВОГО РЕГІОНАЛЬНОГО ПРОДУКТУ ТА КІЛЬКІСТЮ	
СУБ'ЄКТІВ ЄДРПОУ НА 1000 ОСІБ НАСЕЛЕННЯ НА 1 СІЧНЯ 2009 РОКУ	23
ЗА ІНДЕКСАМИ СПОЖИВЧИХ ЦІН У 2008 РОЦІ.....	24
ЗА ОБСЯГАМИ РЕАЛІЗОВАНОЇ ПРОМИСЛОВОЇ ПРОДУКЦІЇ ТА ІНДЕКСАМИ	
ОБСЯГУ ПРОМИСЛОВОГО ВИРОБНИЦТВА У 2008 РОЦІ	25
ЗА ОБСЯГАМИ ВИРОБНИЦТВА ОСНОВНИХ ВИДІВ ПРОДУКЦІЇ РОСЛИННИЦТВА	
У 2008 РОЦІ.....	26
ЗА ОБСЯГАМИ ВИРОБНИЦТВА ОСНОВНИХ ВИДІВ ПРОДУКЦІЇ ТВАРИННИЦТВА У	
2008 РОЦІ.....	27
ЗА ОБСЯГАМИ ТА ІНДЕКСАМИ ІНВЕСТИЦІЙ В ОСНОВНИЙ КАПІТАЛ У 2008	
РОЦІ	28
ЗА ОБСЯГАМИ БУДІВЕЛЬНИХ РОБІТ ТА ВВЕДЕННЯ В ЕКСПЛУАТАЦІЮ ЖИТЛА У	
2008 РОЦІ.....	29
ЗА ОБСЯГАМИ ТА ІНДЕКСАМИ РОЗДРІБНОГО ТОВАРООБОРОТУ	
ПІДПРИЄМСТВ ТОРГІВЛІ У 2008 РОЦІ	30
ЗА КІЛЬКІСТЮ МАЛИХ ПІДПРИЄМСТВ У РОЗРАХУНКУ НА 10 ТИС. ОСІБ ТА	
ОБСЯГОМ РЕАЛІЗАЦІЇ У 2008 РОЦІ	31
ЗА ПИТОМОЮ ВАГОЮ ЕКСПОРТУ ТА ІМПОРТУ ТОВАРІВ У 2008 РОЦІ	32
ЗА ОБСЯГАМИ ПРЯМИХ ІНОЗЕМНИХ ІНВЕСТИЦІЙ НА 1 СІЧНЯ 2009 РОКУ	33
ЗА КІЛЬКІСТЮ ЗАЙНЯТИХ У 2008 РОЦІ.....	34
ЗА КІЛЬКІСТЮ БЕЗРОБІТНИХ ТА РІВНЕМ ЗАРЕЄСТРОВАНОГО БЕЗРОБІТТЯ	
НА 1 СІЧНЯ 2009 РОКУ	35
КОРОТКІ МЕТОДОЛОГІЧНІ ПОЯСНЕННЯ ДО ОКРЕМИХ ПОКАЗНИКІВ	
ДОВІДНИКА	36

КОРОТКИЙ СТАТИСТИЧНИЙ ОГЛЯД

Суттєвою є роль Львівщини в економічному комплексі України.

Львівська область займає 21,8 тис. км² **території** держави (або 3,6%). Тут проживає 2552,9 тис. осіб, що складає 5,5% від загальної кількості **населення** України. За кількістю населення область посідає 5-те місце після Донецької, Дніпропетровської, Харківської областей та м. Києва.

Щільність населення області є вищою від загальнодержавного показника (76 осіб) і становить 117 осіб на км². За щільністю Львівська область займає друге місце після Донецької, а з урахуванням міст Києва і Севастополя - 4-е місце.

В області створено 3,9% (за 2007 рік) **валового регіонального продукту**, і за цим показником Львівщина є дев'ятою серед регіонів України.

У 2008 році кількість **зайнятого населення** Львівщини склала 1092,5 тис. осіб, з яких 732,1 тис. осіб - це наймані працівники підприємств, установ та організацій. За кількістю зайнятого населення область є п'ятою після Донецької, Дніпропетровської, м. Києва, Харківської областей.

На початок 2009 року в області нараховувалось **62,2 тис. суб'єктів Єдиного державного реєстру підприємств та організацій України**, або 5,1% від загальної кількості у державі. За цим показником область є шостою в державі (після м. Києва, Дніпропетровської, Донецької, Харківської, Одеської областей).

В області торік було реалізовано **промислової продукції** на 22,1 млрд. грн., або 2,4% від загальнодержавного обсягу. За цим показником серед регіонів України Львівщина займає 10-е місце (у 2007 році – 9-е місце).

Суттєвою є частка Львівщини у випуску окремих видів промислової продукції: вод натуральних мінеральних негазованих (60,0%), трикотажу спіднього (33,1%), одягу верхнього трикотажного (29,5%), виробів панчішно-шкарпеткових (24,6%), верстатів для оброблення дерева (20,7%), паперу побутового чи санітарно-гігієнічного призначення (18,5%), вод натуральних мінеральних газованих (18,2%), фарб та лаків на основі полімерів (12,3%), продуктів кисломолочних (11,8%), телевізорів (10,2%), цегли керамічної невогнетривкої будівельної (9,4%).

У 2008 році в області **обсяг продукції сільського господарства** склав 4,3 млрд. грн. (за порівнянними цінами 2005 року), що становило 4,1% від загальнодержавного обсягу. За цим показником Львівщина посідає 9-е місце, зокрема, за обсягом продукції, виробленої господарствами населення – перше місце.

Щодо продукції рослинництва, то Львівська область займає в державі вагоме місце:

- з виробництва картоплі - 4-е місце (після Вінницької, Чернігівської і Київської областей);

- з виробництва льону-довгунця – 4-е місце серед десяти областей України, де вирощують льон-довгунець;

- з виробництва овочів – 6-е місце (після Херсонської, Дніпропетровської, Київської, Харківської, Одеської).

Щодо продукції тваринництва, то за обсягом виробництва молока в Україні Львівщина є другою (після Вінницької області), з виробництва м'яса - п'ятою (її випереджають Київська, Черкаська, Дніпропетровська області та АР Крим).

За **обсягом будівельних робіт** на Львівщину припадає 5,3% (3,4 млрд.грн.) у державі, за **введенням в експлуатацію житла** – 7,4% (780,0 тис.м² загальної площі). Область є четвертою серед регіонів України за обсягом введення в експлуатацію житла і п'ятою за обсягом будівельних робіт.

На Львівщину припадає 5,2% від загального обсягу **роздрібного товарообороту** підприємств торгівлі (12,8 млрд.грн.), 2,3% – **оптового товарообороту** (24,3 млрд.грн.). За обсягом роздрібного товарообороту Львівщина серед регіонів держави є шостою, оптового товарообороту – восьмою.

У Львівській області в 2008 році на 10 тис. осіб наявного населення припадало 75 підприємств малого бізнесу. За цим показником Львівщину випереджають м.Київ, м.Севастополь, Одеська, Харківська області, АР Крим.

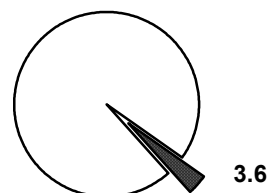
Серед регіонів України Львівщина посіла 7-е місце за **обсягом прямих іноземних інвестицій** на початок 2009 року; питома вага області за цим показником склала 2,6%. За обсягом **експорту** товарів Львівщина була одинадцятою, за обсягом **імпорту** – сьомою. Частка Львівщини в Україні з експорту товарів становила 1,5%, з імпорту – 3,0%.

Львівська область займає 3-е місце в державі за кількістю студентів на 10 тис. осіб населення (після м.Києва та Харківської області), перше місце – за кількістю клубів і бібліотек, 3-е – за кількістю театрів (після м.Києва та Дніпропетровської області).

ПИТОМА ВАГА ЛЬВІВСЬКОЇ ОБЛАСТІ В УКРАЇНІ

	2001	2005	2006	2007	2008
	у %				
Територія	3.6	3.6	3.6	3.6	3.6
Кількість міст	9.5	9.6	9.6	9.6	9.6
Кількість селищ міського типу	3.9	3.8	3.8	3.8	3.8
Кількість сільських населених пунктів	6.5	6.5	6.5	6.5	6.5

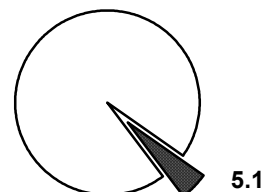
Частка Львівщини в Україні, %:
за територією



ВАЛОВИЙ РЕГІОНАЛЬНИЙ ПРОДУКТ

Валовий регіональний продукт ¹	4.0	3.9	3.9	3.9	...
Валовий випуск товарів та послуг	3.7	3.7	3.8	3.8	...

за кількістю суб'єктів ЄДРПОУ



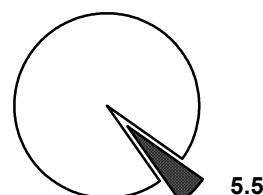
КІЛЬКІСТЬ СУБ'ЄКТІВ ЄДРПОУ

Кількість суб'єктів Єдиного державного реєстру підприємств та організацій України по Львівській області	5.3	5.2	5.1	5.1	5.1
---	-----	-----	-----	-----	-----

НАСЕЛЕННЯ

Кількість населення	5.4	5.5	5.5	5.5	5.5
міське населення	4.7	4.8	4.9	4.9	4.9
сільське населення	6.7	6.8	6.9	6.9	6.9
чоловіки	5.5	5.6	5.6	5.6	5.6
жінки	5.3	5.4	5.4	5.4	5.4
молодше за працездатний вік	6.0	6.2	6.2	6.2	6.2
у працездатному віці	5.4	5.5	5.5	5.5	5.5
старше за працездатний вік	5.0	5.0	5.0	5.0	5.0

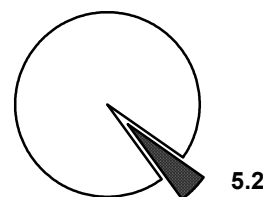
за кількістю населення



ЗАЙНЯТІСТЬ НАСЕЛЕННЯ

Кількість зайнятого населення	5.3	5.1	5.2	5.2	5.2
Економічно активне населення (у віці 15-70 років)	5.5	5.2	5.2	5.2	5.3
Безробітні у віці 15-70 років	6.5	6.4	6.4	6.4	6.3
Кількість зареєстрованих безробітних	6.1	5.9	5.5	5.1	5.0
Середньорічна кількість найманих працівників	5.1	5.1	5.1	5.1	5.2

за кількістю зайнятого населення



¹ За 2001 рік – валова додана вартість.

Продовження

	2005	2006	2007	2008
	у %			

ПРОМИСЛОВІСТЬ

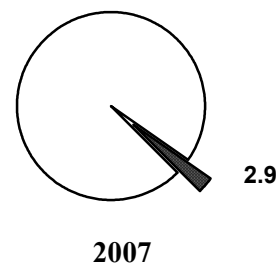
Виробництво важливіших видів промислової продукції

Вугілля готове	2.7	3.3	4.4	3.3
Нафта сира	3.5	4.0	3.7	3.9
Яловичина і телятина, свіжі (парні) чи охолоджені	5.7	6.0	6.6	6.2
Яловичина і телятина, морожені	7.9	6.9	7.4	7.4
Свинина свіжа (парна) чи охолоджена	3.3	4.8	5.8	5.9
Ковбасні вироби	1.2	1.2	1.2	1.3
Молоко оброблене рідке	3.1	4.2	3.7	3.9
Сир свіжий неферментований та сир кисломолочний	2.2	2.2	2.8	2.8
Продукти кисломолочні	5.0	7.0	9.4	11.8
Борошно	3.7	3.5	2.9	2.4
Вироби макаронні без начинки, не піддані тепловому обробленню чи не приготовлені будь-яким іншим способом	2.6	3.5	2.6	2.5
Вироби хлібобулочні	4.0	3.9	3.8	3.8
Шоколад та інші продукти харчові готові з вмістом какао	5.5	4.5	3.4	2.7
Пиво солодове, включаючи пиво безалкогольне і пиво з вмістом алкоголю менше 0,5%	4.3	4.6	5.2	5.6
Води натуральні мінеральні негазовані	59.8	41.6	54.0	60.0
Води натуральні мінеральні газовані	13.2	17.7	14.5	18.2
Безалкогольні напої	4.5	4.8	5.2	4.5
Вироби панчішно-шкарпеткові трикотажні машинного чи ручного в'язання	16.1	18.0	20.4	24.6
Трикотаж спідній	42.4	38.1	40.3	33.1
Одяг верхній трикотажний	55.6	57.6	42.9	29.5
Взуття	8.3	3.9	3.8	4.1
Деревина, уздовж розпиляна чи розколота, завтовшки більше 6 мм	7.6	7.5	6.8	6.9
Папір побутового чи санітарно-гігієнічного призначення	22.7	18.2	18.1	18.5
Мазути топкові важкі	6.9	7.4	6.3	7.2
Масила, масла інші	11.0	11.8	5.6	0.4
Бітум нафтовий і сланцевий	4.0	1.2	0.9	0.4
Фарби та лаки на основі полімерів	11.9	10.7	10.6	12.3
Цегла керамічна невогнетривка будівельна	8.6	9.0	9.1	9.4
Верстати для оброблення дерева	15.6	15.4	14.3	20.7
Телевізори	5.2	6.8	9.1	10.2
Електроенергія	1.3	1.2	1.1	1.1

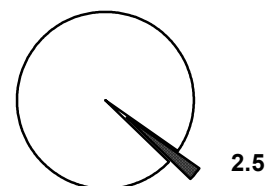
Частка Львівщини в Україні, %:

за обсягом реалізованої промислової продукції, %

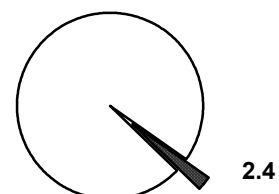
2001



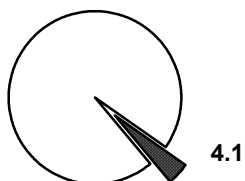
2007



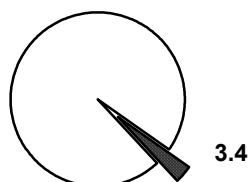
2008



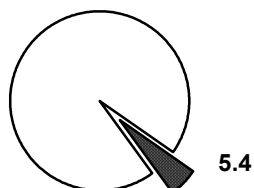
**Частка Львівщини
в Україні у 2008 році, %:**
за обсягом продукції
сільського господарства



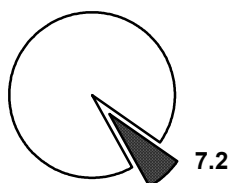
за обсягом продукції
рослинництва



за обсягом продукції
тваринництва



за обсягом продукції
лісового господарства



Продовження

	2001	2005	2006	2007	2008
	у %				
СІЛЬСЬКЕ ГОСПОДАРСТВО					
Валова продукція сільського господарства	4.2	4.2	4.5	4.8	4.1
у тому числі:					
продукція рослинництва	3.1	3.4	3.8	4.3	3.4
продукція тваринництва	5.8	5.5	5.4	5.5	5.4
Площа сільськогосподарських угідь	3.0	3.0	3.0	3.0	3.0
у тому числі рілля	2.5	2.5	2.5	2.5	2.5
Валовий збір основних сільськогосподарських культур:					
зернові культури	1.5	1.6	1.7	2.1	1.6
у тому числі пшениця озима і яра	1.5	2.1	2.6	2.6	1.8
цукрові буряки (фабричні)	2.6	2.8	2.7	2.9	4.4
льон-довгунець (волокно)	11.9	6.1	4.2	2.7	2.5
картопля	5.7	6.7	7.6	8.0	7.0
овочі	5.0	5.2	5.0	6.3	5.3
кормові коренеплоди	6.0	8.3	7.3	7.6	6.9
Поголів'я худоби:					
велика рогата худоба	6.0	5.6	5.7	5.8	5.9
у тому числі корови	6.9	6.5	6.4	6.2	6.2
свині	3.2	3.3	3.2	3.6	4.0
вівці та кози	1.7	1.4	1.3	1.3	1.2
Виробництво основних продуктів тваринництва:					
м'ясо (реалізація в живій вазі)	4.8	5.2	5.3	5.3	5.7
молоко	7.8	6.8	6.7	6.6	6.2
яйця	5.0	4.2	4.0	3.9	3.7
вовна	0.7	0.4	0.4	0.3	0.3

ЛІСОВЕ ГОСПОДАРСТВО

Площа земель лісового фонду	6.4	6.4	6.4	6.6	6.4
Обсяг продукції (робіт, послуг) лісового господарства	7.7	7.9	7.9	8.0	7.2

НАВКОЛИШНЄ СЕРЕДОВИЩЕ

Викиди шкідливих речовин в атмосферне повітря стаціонарними джерелами забруднення	2.8	2.2	2.3	2.3	2.8
---	-----	-----	-----	-----	-----

Продовження

	2001	2005	2006	2007	2008
	у %				

ІНВЕСТИЦІЇ ТА БУДІВЕЛЬНА ДІЯЛЬНІСТЬ

Інвестиції в основний капітал	4.2	5.0	4.7	4.4	4.6
Введення в експлуатацію житла	5.3	6.4	5.6	6.5	7.4
Обсяг виконаних будівельних робіт	7.3	4.5	5.2	5.2	5.3

ОСНОВНІ ЗАСОБИ

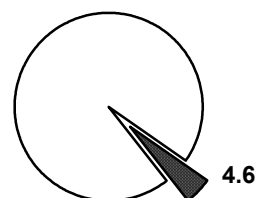
Вартість основних засобів на кінець року	4.5	4.6	4.4	4.0	3.3
Введення в дію нових основних засобів	3.3	4.2	4.7	4.2	4.6

ТРАНСПОРТ

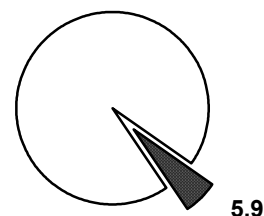
Експлуатаційна довжина залізничних колій	5.8	5.9	5.9	5.9	5.9
Відправлено вантажів залізничним транспортом	2.3	1.7	1.7	1.7	1.4
Вантажооборот залізничного транспорту	4.3	3.8	3.7	3.4	3.1
Відправлено пасажирів залізничним транспортом	6.2	6.5	6.5	6.6	6.7
Пасажирооборот залізничного транспорту	4.1	4.0	4.0	4.1	4.2
Протяжність автомобільних шляхів з твердим покриттям	4.9	4.9	4.9	4.9	4.9
Перевезено вантажів автомобільним транспортом	2.8	1.8	1.9	1.7	1.8
Вантажооборот автомобільного транспорту	6.6	5.4	6.1	6.0	5.3
Перевезено пасажирів автомобільним транспортом	3.8	4.5	4.8	5.1	5.2
Пасажирооборот автомобільного транспорту	5.1	6.9	7.6	7.5	7.0

Частка Львівщини в Україні у 2008 році, %:

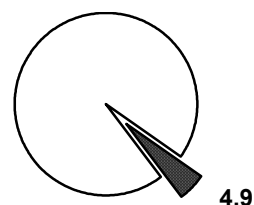
за обсягом інвестицій в основний капітал



за довжиною залізничних колій



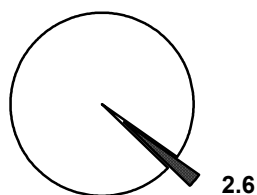
за протяжністю автомобільних шляхів



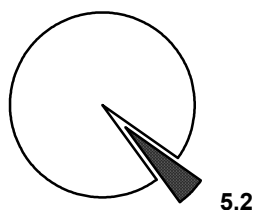
Продовження

Частка Львівщини
в Україні у 2008 році, %:

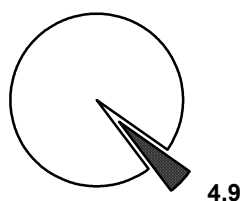
за обсягом прямих
іноземних інвестицій



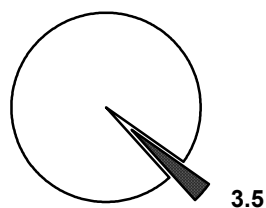
за обсягом роздрібного
товарообороту



за обсягом реалізованих
послуг



за обсягом реалізованої
продукції малими
підприємствами



	2001	2005	2006	2007	2008
	у %				

ЗОВНІШНЬОЕКОНОМІЧНА ДІЯЛЬНІСТЬ

Прямі іноземні інвестиції

(на кінець року)

3.5 2.5 2.4 2.9 2.6

Експорт: товарів

2.0 1.8 2.1 2.1 1.5

послуг

3.0 0.9 1.0 1.0 1.1

Імпорт: товарів

2.7 2.6 2.5 2.4 3.0

послуг

0.7 1.2 1.2 1.5 1.6

ТОРГІВЛЯ

Загальний обсяг роздрібного

товарообороту

6.0 5.9 5.3 5.3 5.2

у тому числі ресторанного

господарства

5.1 5.1 5.4 5.4 5.3

Оптовий товарооборот

підприємств

2.9 3.3 2.8 2.3 2.3

ПОСЛУГИ

Реалізовано послуг

5.7 5.4 5.3 4.6 4.9

у тому числі населенню

6.1 4.6 4.7 4.1 4.7

МАЛЕ ПІДПРИЄМНИЦТВО

Обсяг реалізованої продукції

малими підприємствами

5.4 4.8 4.8 4.8 3.5

Кількість найманих

працівників малих

підприємств

7.0 6.5 6.3 6.4 5.8

Кількість фермерських

господарств

2.9 2.8 2.9 2.9 2.5

Продовження

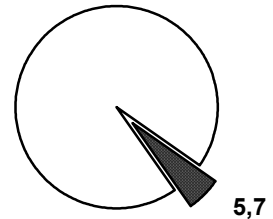
	2001	2005	2006	2007	2008
	у %				

Частка Львівщини
в Україні у 2008 році, %:

НАУКОВА ДІЯЛЬНІСТЬ

Кількість організацій (підприємств), що виконували наукові дослідження і розробки	6.4	5.8	5.6	6.0	5.7
Кількість працівників, які виконували наукові дослідження і розробки у тому числі мали науковий ступінь:	5.5	5.6	5.8	6.2	6.0
доктора наук	6.8	6.2	6.6	7.3	7.3
кандидата наук	7.0	8.2	8.4	9.0	8.7
Виконаний обсяг наукових і науково-технічних робіт	3.6	3.7	3.7	3.8	3.4

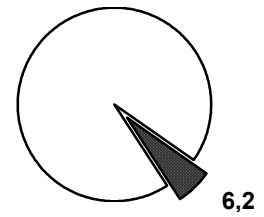
за кількістю
наукових організацій



ДОХОДИ ТА ВИТРАТИ НАСЕЛЕННЯ

Доходи населення	4.9	5.2	5.0	5.0	5.0
Витрати населення	5.2	5.2	4.8	4.7	4.6

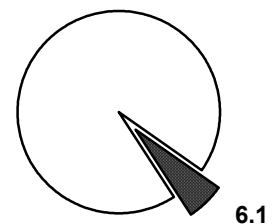
за кількістю учнів у
загальноосвітніх
закладах



ОСВІТА І КУЛЬТУРА

Кількість учнів:					
у загальноосвітніх навчальних закладах	5.8	6.1	6.2	6.1	6.2
у професійних навчально-виховних закладах	6.8	6.7	6.8	7.1	7.3
Кількість студентів у вищих навчальних закладах:					
I-II рівнів акредитації	5.6	6.1	5.1	5.5	6.1
III-IV рівнів акредитації	6.0	5.8	6.1	6.0	6.1
Книжковий фонд масових бібліотек	4.3	4.4	4.3	4.2	5.5
Кількість клубних установ	7.0	7.3	7.3	7.4	7.5
Кількість музеїв	4.9	3.9	3.8	3.7	4.0
Кількість театрів	7.8	8.1	8.0	8.0	8.0

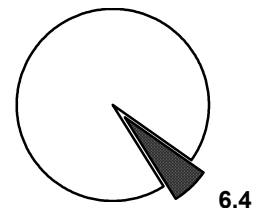
за кількістю студентів у
вищих навчальних закладах
I-IV рівнів акредитації



ОХОРОНА ЗДОРОВ'Я

Кількість лікарняних закладів	4.5	4.8	4.8	4.8	5.0
у них ліжок	5.5	5.8	5.6	5.5	5.7
Кількість лікарських амбулаторно-поліклінічних закладів	4.9	4.9	4.9	4.9	5.2
Ємність амбулаторно-поліклінічних закладів (кількість відвідувань за зміну)	4.8	4.8	4.8	4.9	4.9
Кількість лікарів усіх спеціальностей	6.2	6.5	6.6	6.6	6.4
Кількість середнього медичного персоналу	5.7	6.1	6.1	6.2	6.0
Кількість санаторіїв і пансіонатів з лікуванням	14.6	12.6	12.5	12.2	12.0
у них ліжок	12.9	13.0	14.3	11.5	12.2

за кількістю лікарів



МІСЦЕ ЛЬВІВСЬКОЇ ОБЛАСТІ В УКРАЇНІ

	Місце Львівської області					Дані за 2008 рік	
	2001	2005	2006	2007	2008	Львівщина	Україна
Територія, тис.км ²	17	17	17	17	17	21.8	603.5

НАСЕЛЕННЯ

Кількість населення на кінець року, тис.осіб	4	5	5	5	5	2552.9	46143.7
Щільність населення на 1 км ² ¹ , осіб	2	2	2	2	2	117	76

ВАЛОВИЙ РЕГІОНАЛЬНИЙ ПРОДУКТ

Валовий регіональний продукт ² , млн.грн.	8	9	9	9	...	27987 ³	720731 ³
Валовий регіональний продукт на одну особу ² , грн.	16	14	12	12	...	10915 ³	15496 ³
Індекс фізичного обсягу валового регіонального продукту до попереднього року ² , %	15	26	5-6	14-15	21	100.8	102.1

ЦІНИ

Індекси споживчих цін, грудень до грудня попереднього року, %	8	2-3	2	15	26	125.1	122.3
---	---	-----	---	----	----	-------	-------

КІЛЬКІСТЬ СУБ'ЄКТІВ ЄДРПОУ

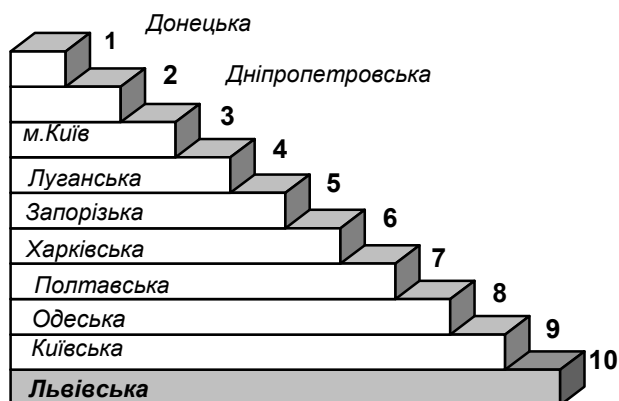
Кількість суб'єктів Єдиного державного реєстру підприємств та організацій України по Львівській області, на кінець року на 1000 осіб	6	6	6	6	6	62190	1228888
	10	10-11	11	12	11	24	27

ПРОМИСЛОВІСТЬ

Обсяг реалізованої промислової продукції, млрд.грн.	9	10	9	9	10	22.1	917.0
Індекс обсягу промислової продукції до попереднього року, %	1	25	11	9	13	100.8	96.9

Львівщина серед регіонів України у 2008 році

за обсягом реалізованої промислової продукції



за обсягом продукції сільського господарства



¹ Серед областей України Львівщина посідає 2-е місце, з урахуванням міст Києва і Севастополя – 4-е місце.

² За 2001 рік – валова додана вартість.

³ Абсолютні дані щодо валового регіонального продукту наведені за 2007 рік.

	Місце Львівської області					Дані за 2008 рік	
	2001	2005	2006	2007	2008	Львівщина	Україна
СІЛЬСЬКЕ ГОСПОДАРСТВО							
Продукція сільського господарства, млн.грн. (за порівнянними цінами 2005 року)	11	10	9	8	9	4300.5	103977.9
у тому числі:							
рослинництва	16	15	14	10	15	2192.9	64899.1
тваринництва	2	4	4	5	6	2107.6	39078.8
Із загального обсягу:							
сільськогосподарські підприємства	22	22	21	20	19	933.7	47865.4
господарства населення	1	1	1	1	1	3366.8	56112.5
Індекс продукції сільського господарства до попереднього року, %	23	17	8-9	12-13	24	100.2	117.1
Вироблено валової продукції сільського господарства:							
на одну особу, грн.	21	20	21	16	22	1682	2248
на 100 га сільськогосподарських угідь, тис.грн.	4	6	5	5	6	401.2	277.6
Площа сільськогосподарських угідь у володінні та тимчасовому користуванні усіх категорій господарств, тис. га	19	19	19	19	19	1267.8	41625.8
у тому числі ріллі	20	20	20	20	20	797.2	32473.0
Площа сільськогосподарських угідь на одну особу, га	22	22	22	22	22	0.50	0.90
Валовий збір основних сільськогосподарських культур, тис.т:							
зернові культури	21	21	20	20	20	837.2	53290.1
цукрові буряки (фабричні)	15	14	14	12	9	584.0	13437.7
льон-довгунець (волокно)	3	4	4	6-7	4	0.1	3.0
картопля	6	2	2	2	4	1370.8	19545.4
овочі	8	7	8	6	6	422.3	7965.1
фрукти та ягоди	4	7	3	5	6	88.3	1504.1
Урожайність сільськогосподарських культур, ц з 1 га зібраної площі:							
зернові культури	18	17-18	13	10	16-17	32.1	34.6
цукрові буряки (фабричні)	17	17	16	8	5	366.3	356.2
льон-довгунець (волокно)	7	9	11	9	8	3.0	5.1
картопля	17	11	5	7	7	150.7	138.7
овочі	6	6	7	2	10	192.8	173.9
фрукти та ягоди	5	11	4	8	10	68.5	64.4

Продовження

	Місце Львівської області					Дані за 2008 рік	
	2001	2005	2006	2007	2008	Львівщина	Україна
Поголів'я худоби, тис. голів:							
велика рогата худоба	2	3	3	3	3	299.8	5079.0
у тому числі корови	1	1	2	2	2	177.7	2856.3
свині	18	18	17-18	14	14	258.7	6526.0
вівці та кози	21	22	22	22	22	21.0	1726.9
Виробництво основних продуктів тваринництва:							
м'ясо (реалізація в живій вазі), тис. т							
	8	7	6	6	5	154.3	2723.2
молоко, тис.т	1	1	1	2	2	731.3	11761.3
яйця, млн.штук	7	10	11-12	12	11	548.2	14956.5
вовна, т	18	20	19-22	21-22	20-22	12	3755
Середньорічний надій молока від однієї корови, кг							
	1	11	9	11	13	3837	3793
Середньорічна несучість курей-несучок у сільськогосподарських підприємствах, штук							
	21	20	21	23	22	239	278
Виробництво продукції тваринництва на одну особу, кг:							
м'яса (у забійній вазі)	19	18	17	14	10	41.4	41.2
молока	9	14	14	15	17	286.1	254.3
яєць, штук	14	23	23	24	23	214	323
Споживання основних продуктів харчування на одну особу, кг:							
хлібних продуктів	13	19	15	13	13	119.2	115.4
м'яса та м'ясопродуктів	17	16-17	17	19	18	44.7	50.6
молока та молочних продуктів	6	10	12	11	10	233.9	213.8
яєць, штук	14	22	22-23	24	21-22	238	260
картоплі	17	13	11	11	11	155.3	131.8
овочів та баштанних	16	12	13	10	13	128.4	129.2
риби та рибопродуктів	22	19-20	19	17	15	14.8	17.5
цукру	18	23-24	22	21	17	39.3	40.9
олії	14	17	15	9	15	14.5	15.0
фруктів та ягід	8	11	7	11	9	41.9	43.5

НАВКОЛИШНЄ СЕРЕДОВИЩЕ

Викиди шкідливих речовин в атмосферне повітря у розрахунку на км ² , т							
	9	9	9	8	8	12.2	11.9

Продовження

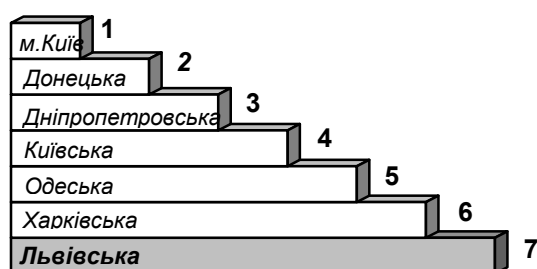
	Місце Львівської області					Дані за 2008 рік	
	2001	2005	2006	2007	2008	Львівщина	Україна

ІНВЕСТИЦІЇ ТА БУДІВЕЛЬНА ДІЯЛЬНІСТЬ

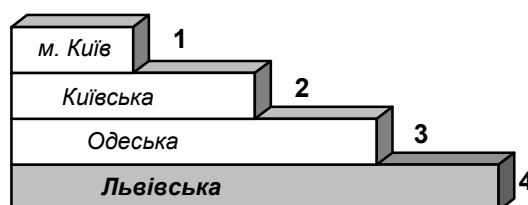
Інвестиції в основний капітал, млн.грн.	7	6	7	8	7	10799	233081
Введення в експлуатацію житла, тис.м ²	7	3	4	4	4	780	10496
Введення в експлуатацію житла на 1000 населення, м ²	12	8	11	10	7	308	228
Обсяг виконаних будівельних робіт, млн.грн.	3	7	6	4	5	3429	64363
Основні засоби, млн.грн.	8	7	8	9	9	102942	3149627

Львівщина серед регіонів України у 2008 році

за обсягами інвестицій
в основний капітал



за обсягом введення в експлуатацію
житла



ТОРГІВЛЯ

Кількість крамниць роздрібної торгівлі	2	2	3	2	2	3461	50480
Кількість об'єктів ресторанного господарства	2	1	1	1	1	1990	24946
Забезпеченість населення у розрахунку на 10 тис.осіб: торговельною площею крамниць роздрібної торгівлі, м ²	6	7	5	8	10	1698	1753
посадковими місцями у об'єктах ресторанного господарства, місць	2	5	5	5	6	436	354
Роздрібний товарооборот підприємств:							
млн.грн.	5	5	6	6	6	12827	246903
на одну особу, грн.	4	6	8	7	8	5018	5338
Індекс фізичного обсягу роздрібною товарообороту до попереднього року, %	20	9	25	11	25	112.7	117.3
Оптовий товарооборот підприємств, млн.грн.	9	8	8	9	8	24317.9	1050392.9

Продовження

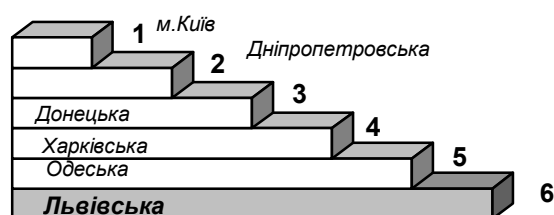
	Місце Львівської області					Дані за 2008 рік	
	2001	2005	2006	2007	2008	Львівщина	Україна

ПОСЛУГИ

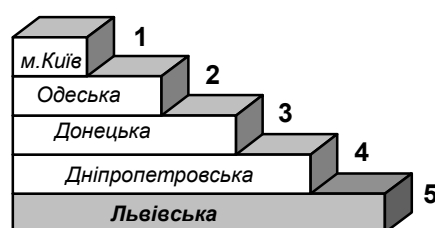
Реалізовано послуг, млн.грн.	5	4	5	6	5	10027.5	203850.8
у тому числі населенню	6	7	7	7	6	2446.2	52371.1

Львівщина серед регіонів України у 2008 році

за обсягом роздрібного товарообороту підприємств



за обсягом реалізованих послуг



ТРАНСПОРТ І ЗВ'ЯЗОК

Перевезення вантажів`авто-мобільним транспортом, млн.т	10	15	15	17	16	23.0	1266.6
Перевезення (відправлення) пасажирів, млн.осіб							
залізничним транспортом	5	5	5	5	5	30.0	445.5
тролейбусами	18	17	17	16	16	37.3	1580.4
трамваями	7	6	7	8	8	49.5	962.7
автотранспортом	8	6	6	6	5	225.1	4369.1
Забезпеченість населення легковими автомобілями, що знаходяться в особистій власності, на 1000 осіб населення	21	20	19	21	21	103	132
Забезпеченість населення основними домашніми телефонними апаратами, на 100 домогосподарств	...	8	7	7	7	60	61

ЗОВНІШНЬОЕКОНОМІЧНА ДІЯЛЬНІСТЬ

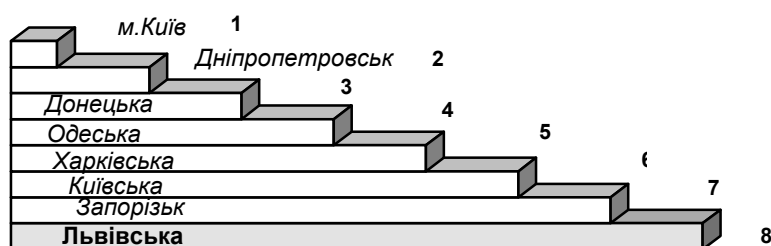
Обсяг прямих іноземних інвестицій (на кінець року), млн.дол.США	7	9	9	7	7	930.7	35723.4
Експорт: товарів, млн.дол.США	12	11	10	10	11	998.5	66954.4
послуг, млн.дол.США	4	11	11	9	10	129.9	11741.3
Імпорт: товарів, млн.дол.США	5	8	8	9	7	2572.4	85535.3
послуг, млн.дол.США	4	13	11	10	10	105.9	6468.0

	Місце Львівської області					Дані за 2008 рік	
	2001	2005	2006	2007	2008	Львівщина	Україна

МАЛЕ ПІДПРИЄМНИЦТВО

Кількість малих підприємств на 10 тис. осіб ¹	5	6	5	4	6 ²	75	72
Обсяг реалізованої продукції малими підприємствами ¹ , млн.грн.	6	6	6	6	8 ²	17250.7	492376.3
Кількість найманих працівників малих підприємств ¹ , тис. осіб	3	4	5	4	5 ²	125.8	2156.7
Кількість фермерських господарств	15	16	15	15	17	1082	42446

**Львівщина серед регіонів України у 2008 році
за обсягом реалізованої продукції (робіт, послуг) малими підприємствами**

**ФІНАНСИ**

Фінансовий результат від звичайної діяльності до оподаткування, млн.грн.	12	9	10	10	24	-2367.0	-10943.3
Питома вага збиткових підприємств, у % до загальної кількості	7	19	19	18	11	35.0	37.2
Дебіторська заборгованість, млн.грн.	21	18	18	20	19	25658.5	1023035.2
Кредиторська заборгованість, млн.грн.	21	20	20	20	20	31741.4	1181141.0

ЗАЙНЯТІСТЬ НАСЕЛЕННЯ

Кількість зайнятого населення у тому числі найманих працівників	5	5	5	5	5	1092.5	20972.3
Рівень зареєстрованого безробіття, у % до працездатного населення у працездатному віці (на 1 кінець року)	16	16-17	17	9	9	2.7	3.0

ДОХОДИ ТА ВИТРАТИ НАСЕЛЕННЯ

Доходи, млн.грн.	5	5	5	5	5	42885	856633
Наявний дохід усього, млн.грн.	5	5	5	5	5	33222	646337
у розрахунку на одну особу, грн.	13	8	9	10	10	12995.6	13972.4
Витрати, млн.грн.	5	6	6	6	6	36374	786861
у розрахунку на одну особу, грн.	8	8	10	12	12	14228.6	17010.2
Середньомісячна заробітна плата, грн.	13	14	14	13	13	1570	1805

Примітка. Дані щодо доходів та витрат населення за 2008 рік є попередніми.

¹ За 2006-2008 роки дані сформовано відповідно до Закону України "Про внесення змін до деяких законодавчих актів України з питань регулювання підприємницької діяльності" від 18.09.08 №523-VI.

² З урахуванням зміни основного виду діяльності у 2008 році.

Продовження

	Місце Львівської області					Дані за 2008 рік	
	2001	2005	2006	2007	2008	Львівщина	Україна

ЖИТЛОВІ УМОВИ

Середня забезпеченість населення житлом, у розрахунку на одного мешканця, м ²	25	24	24	24	25	20.6	22.8
міського	26	25	25	24	25	18.7	21.4
сільського	23	19	19	17	19	23.5	25.8
Кількість приватизованих квартир та одноквартирних будинків	8	7	8

ОСВІТА

Кількість учнів на 10 тис. осіб населення	12	9	9	9	9	1111	1001
Кількість студентів на 10 тис. осіб населення	5	4	4	3	3	656	599
Забезпечення дітей постійними дошкільними закладами, у % до чисельності дітей відповідного віку	25	25	25	25	26	41	57

КУЛЬТУРА

Кількість установ культури і мистецтва:							
клубів	1	1	1	1	1	1403	18790
бібліотек	1	1	1	1	1	1369	20628
музеїв	10	13	15	16	13	19	478
театрів	2	3	3	3	3	11	138
Забезпеченість населення установами культури у розрахунку на 100 осіб населення:							
кількістю місць в установах клубного типу	17	19	18	18	18	10	10
книжковим фондом бібліотек	24	24	22	24	13	758	763
кількістю місць у залах для глядачів стаціонарних кіноустановок	16	22	23	22	20	0.4	2
Відвідування населенням установ культури і мистецтва у розрахунку на 100 осіб населення:							
музеїв	6	7	6	5	5	65	47
театрів	9	6	7	7	6	17	15

ОХОРОНА ЗДОРОВ'Я

Забезпеченість населення у розрахунку на 10 тис. осіб:							
ємністю амбулаторно-поліклінічних установ, відвідувань за зміну	20	19	21	18	19	192.8	214.8
кількістю лікарняних ліжок	6	8	9	8	7	99.1	95.1
кількістю лікарів усіх спеціальностей	4	2	2	2	5	56.1	48.2
кількістю середнього медичного персоналу	6	2	3	3	6	109.5	101.0

РАНЖУВАННЯ РЕГІОНІВ УКРАЇНИ ЗА ОКРЕМИМИ ПОКАЗНИКАМИ

За територією		За кількістю наявного населення на 1 січня 2009 року		За щільністю населення	
	тис. км ²		тис. осіб		осіб на 1 км ²
Україна	603.5	Україна	46143.7	м. Київ	3457
Одеська	33.3	Донецька	4500.5	Севастополь (м/р)	422
Чернігівська	31.9	Дніпропетровська	3374.2	Донецька	170
Дніпропетровська	31.9	Харківська	2782.4	Львівська	117
Харківська	31.4	м. Київ	2765.5	Чернівецька	111
Житомирська	29.8	Львівська	2552.9	Дніпропетровська	106
Полтавська	28.8	Одеська	2392.2	Івано-Франківська	99
Херсонська	28.5	Луганська	2331.8	Закарпатська	97
Київська	28.1	Автономна Республіка Крим	1967.3	Харківська	89
Запорізька	27.2	Запорізька	1821.3	Луганська	87
Луганська	26.7	Київська	1727.9	Тернопільська	79
Вінницька	26.5	Вінницька	1660.0	загальнодержавний показник	76
Донецька Автономна Республіка Крим	26.5	Полтавська	1511.4	Автономна Республіка Крим	75
Миколаївська	24.6	Івано-Франківська	1381.1	Одеська	71
Кіровоградська	24.6	Хмельницька	1341.4	Запорізька	67
Сумська	23.8	Черкаська	1304.2	Хмельницька	65
Львівська	21.8	Житомирська	1294.2	Вінницька	63
Черкаська	20.9	Закарпатська	1243.4	Черкаська	62
Хмельницька	20.6	Миколаївська	1195.8	Київська	61
Волинська	20.1	Сумська	1184.0	Рівненська	57
Рівненська	20.1	Рівненська	1151.0	Волинська	52
Івано-Франківська	13.9	Чернігівська	1121.3	Полтавська	52
Тернопільська	13.8	Херсонська	1099.2	Сумська	50
Закарпатська	12.8	Тернопільська	1093.3	Миколаївська	48
Чернівецька	8.1	Волинська	1036.2	Житомирська	43
Севастополь (м/р)	0.9	Кіровоградська	1027.0	Кіровоградська	42
м.Київ	0.8	Чернівецька	904.1	Херсонська	38
		Севастополь (м/р)	380.1	Чернігівська	35

За обсягом валового регіонального продукту за 2007 рік		За обсягом валового регіонального продукту на 1 особу за 2007 рік		За кількістю суб'єктів ЄДРПОУ на 1000 осіб населення на 1 січня 2009 року	
	млн.грн.		грн.		одиниць
Україна	720731	м. Київ	49795	м.Київ	83
м. Київ	135900	Дніпропетровська	20868	м.Севастополь	35
Донецька	92093	Донецька	20197	Миколаївська	32
Дніпропетровська	71173	Полтавська	18500	Одеська	31
Харківська	43868	Запорізька	18022	Дніпропетровська	29
Запорізька	33158	Харківська	15645	Київська	28
Одеська	33116	загальнодержавний показник	15496	Харківська	27
Луганська	32280	Київська	15033	загальнодержавний показник	27
Полтавська	28355	Одеська	13827	Херсонська	27
Львівська	27987	Луганська	13628	Автономна Республіка Крим	26
Київська	26221	м. Севастополь	12961	Запорізька	26
Автономна Республіка Крим	20874	Миколаївська	12227	Львівська	24
Вінницька	15381	Львівська	10915	Полтавська	24
Миколаївська	14767	Автономна Республіка Крим	10574	Кіровоградська	23
Івано-Франківська	13916	Черкаська	10331	Черкаська	21
Черкаська	13656	Сумська	10249	Донецька	20
Сумська	12341	Чернігівська	10181	Хмельницька	20
Хмельницька	12339	Івано-Франківська	10055	Сумська	20
Чернігівська	11532	Волинська	9711	Тернопільська	19
Рівненська	11180	Рівненська	9695	Луганська	19
Житомирська	11127	Кіровоградська	9546	Житомирська	19
Закарпатська	10508	Вінницька	9159	Вінницька	18
Волинська	10072	Хмельницька	9100	Волинська	18
Кіровоградська	9989	Житомирська	8485	Чернівецька	18
Херсонська	9034	Закарпатська	8452	Івано-Франківська	17
Тернопільська	8276	Херсонська	8122	Чернігівська	17
Чернівецька	6672	Тернопільська	7510	Закарпатська	16
Севастополь (м/р)	4916	Чернівецька	7369	Рівненська	16

	За індексом споживчих цін
	грудень 2008 до грудня 2007 року, %
Закарпатська	115.4
Тернопільська	118.6
Чернівецька	119.0
Вінницька	119.1
м.Севастополь	119.5
Житомирська	120.8
Сумська	121.0
Волинська	121.3
Кіровоградська	121.4
м.Київ	121.6
Івано-Франківська	121.8
Миколаївська	121.8
Херсонська	121.9
Рівненська	122.1
загальнодержавний показник	122.3
Черкаська	122.3
Хмельницька	122.7
Чернігівська	123.1
Автономна Республіка Крим	123.3
Луганська	123.3
Полтавська	123.5
Запорізька	123.6
Одеська	123.7
Харківська	123.8
Донецька	124.0
Дніпропетровська	124.4
<u>Львівська</u>	<u>125.1</u>
Київська	125.6

Продовження

За питомою вагою обсягу реалізованої промислової продукції у 2008 році		За індексом обсягу промислового виробництва у 2008 році		За обсягом реалізованої продукції підприємствами у 2008 році на 1 особу	
	до підсу мку, %		до поперед- нього року, %		грн.
Україна	100.0	Черкаська	133.0	Дніпропетровська	42122.2
Донецька	19.9	Одеська	127.6	м.Київ	40863.2
Дніпропетровська	15.6	Тернопільська	110.4	Донецька	40465.7
м.Київ	12.3	Житомирська	106.3	Запорізька	36653.7
Луганська	7.9	Сумська	105.8	Луганська	31018.2
Запорізька	7.3	Київська	104.5	Полтавська	27711.6
Харківська	4.7	Кіровоградська	104.2	Україна	19824.3
Полтавська	4.6	Чернівецька	104.0	Київська	16573.0
Одеська	3.3	Харківська	103.6	Харківська	15560.5
Київська	3.1	Автономна Республіка Крим	103.1	Черкаська	15358.4
Львівська	2.4	Закарпатська	102.6	Одеська	12811.0
Черкаська	2.2	Херсонська	101.2	Миколаївська	12517.9
Миколаївська	1.6	Львівська	100.8	Сумська	11288.1
Сумська	1.5	Миколаївська	100.4	Рівненська	9226.3
Вінницька	1.5	Чернігівська	100.0	Чернігівська	9147.2
Автономна Республіка Крим	1.5	Хмельницька	99.4	Волинська	9009.2
Івано-Франківська	1.4	Вінницька	99.3	Івано-Франківська	8940.7
Хмельницька	1.2	Рівненська	98.8	Львівська	8656.3
Рівненська	1.2	м.Київ	98.5	Хмельницька	8267.4
Чернігівська	1.1	Запорізька	97.8	Вінницька	8116.3
Житомирська	1.1	загальнодержавний показник	96.9	Житомирська	7719.5
Волинська	1.0	м.Севастополь	96.5	Кіровоградська	7072.0
Кіровоградська	0.8	Луганська	94.1	Автономна Республіка Крим	6935.7
Закарпатська	0.8	Донецька	92.2	м.Севастополь	6822.8
Херсонська	0.7	Дніпропетровська	91.4	Херсонська	6167.9
Тернопільська	0.6	Волинська	89.7	Закарпатська	6037.8
Чернівецька	0.4	Полтавська	85.9	Тернопільська	4697.1
м.Севастополь	0.3	Івано- Франківська	78.5	Чернівецька	3829.8

Продовження

За обсягом виробництва зернових культур у 2008 році		За обсягом виробництва цукрових буряків (фабричних) у 2008 році		За обсягом виробництва картоплі у 2008 році		За обсягом виробництва овочів у 2008 році	
	тис. т		тис. т		тис. т		тис. т
Україна	53290.1	Україна	13437.7	Україна	19545.4	Україна	7965.1
Полтавська	4531.3	Полтавська	2700.9	Вінницька	1548.9	Херсонська	696.7
Харківська	3797.0	Вінницька	2236.5	Чернігівська	1507.0	Дніпропетровська	541.2
Дніпропетровська	3693.9	Тернопільська	1403.2	Київська	1477.8	Київська	513.4
Одеська	3681.5	Київська	997.5	Львівська	1370.8	Харківська	509.4
Вінницька	3377.6	Хмельницька	863.3	Хмельницька	1262.5	Одеська	486.4
Кіровоградська	3003.1	Черкаська	854.0	Житомирська	1060.2	Львівська	422.3
Черкаська	2978.0	Рівненська	832.9	Рівненська	1011.2	Донецька	413.1
Запорізька	2780.1	Харківська	823.9	Волинська	936.9	Полтавська	377.3
Київська	2592.8	Львівська	584.0	Полтавська	910.4	Вінницька	318.2
Миколаївська	2385.9	Кіровоградська	516.5	Сумська	896.4	Луганська	310.6
Сумська	2365.7	Чернігівська	367.2	Харківська	854.2	Черкаська	296.5
Донецька	2322.4	Житомирська	343.4	Черкаська	837.5	Автономна Республіка Крим	286.1
Херсонська	2202.3	Сумська	328.0	Тернопільська	788.5	Запорізька	279.4
Чернігівська	2161.4	Волинська	301.1	Донецька	623.6	Миколаївська	274.4
Хмельницька	1815.0	Чернівецька	108.9	Закарпатська	575.7	Кіровоградська	247.4
Автономна Республіка Крим	1734.1	Івано-Франківська	54.2	Дніпропетровська	570.1	Закарпатська	239.5
Луганська	1639.6	Дніпропетровська	43.1	Івано-Франківська	551.5	Чернігівська	238.1
Тернопільська	1598.0	Донецька	25.4	Луганська	534.2	Волинська	233.8
Житомирська	1101.5	Одеська	25.0	Кіровоградська	482.8	Рівненська	218.5
Львівська	837.2	Миколаївська	14.3	Чернівецька	460.6	Хмельницька	213.1
Рівненська	769.8	Запорізька	7.7	Автономна Республіка Крим	349.8	Житомирська	210.6
Волинська	717.0	Луганська	5.0	Запорізька	305.6	Тернопільська	205.7
Чернівецька	480.0	Херсонська	1.7	Херсонська	247.6	Чернівецька	190.2
Івано-Франківська	398.5	Автономна Республіка Крим	-	Одеська	201.1	Сумська	136.6
Закарпатська	316.4	Закарпатська	-	Миколаївська	180.5	Івано-Франківська	106.6

За обсягом виробництва м'яса (у забійній вазі) у 2008 році		За обсягом виробництва молока у 2008 році		За обсягом виробництва яєць у 2008 році	
	тис. т		тис. т		млн. шт.
Україна	1905.9	Україна	11761.3	Україна	14956.5
Київська	215.5	Вінницька	840.1	Київська	1832.8
Черкаська	203.0	Львівська	731.3	Донецька	1476.1
Дніпропетровська Автономна Республіка Крим	184.8	Полтавська	655.7	Харківська	951.1
Львівська	105.8	Хмельницька	624.9	Дніпропетровська	904.1
Донецька	97.5	Житомирська	613.8	Луганська	741.7
Волинська	85.6	Чернігівська	580.2	Вінницька Автономна Республіка Крим	710.7
Харківська	79.5	Київська	505.7	Республіка Крим	699.0
Вінницька	67.2	Івано-Франківська	495.1	Черкаська	674.7
Івано-Франківська	63.7	Черкаська	493.6	Івано-Франківська	622.8
Запорізька	54.9	Харківська	489.1	Запорізька	595.5
Рівненська	52.3	Волинська	485.0	Львівська	548.2
Закарпатська	50.6	Рівненська	455.9	Полтавська	539.7
Одеська	48.3	Сумська	454.5	Одеська	504.5
Чернігівська	45.5	Тернопільська	424.0	Житомирська	483.2
Хмельницька	45.5	Одеська	416.4	Кіровоградська	451.1
Луганська	44.8	Закарпатська	393.9	Херсонська	440.5
Житомирська	44.6	Дніпропетровська	381.4	Миколаївська	386.3
Кіровоградська	44.2	Донецька	371.3	Рівненська	363.5
Полтавська	43.9	Миколаївська Автономна Республіка Крим	368.8	Чернівецька	358.9
Херсонська	42.7	Республіка Крим	363.4	Тернопільська	350.1
Сумська	41.6	Кіровоградська	346.3	Хмельницька	303.4
Чернівецька	39.8	Чернівецька	327.5	Закарпатська	293.6
Тернопільська	38.1	Херсонська	320.5	Сумська	270.2
Миколаївська	28.7	Луганська	318.8	Чернігівська	270.2
		Запорізька	304.1	Волинська	184.6

За обсягом інвестицій в основний капітал у 2008 році		За обсягом інвестицій в основний капітал на 1000 осіб населення у 2008 році		За індексом інвестицій в основний капітал у 2008 році	
	млн.грн.		грн.		до попереднього року, %
Україна	233081	м. Київ	17176	Херсонська	132.8
м. Київ	46574	Київська	9799	Чернівецька	125.5
Донецька	22136	Полтавська	5853	Житомирська	119.8
Дніпропетровська	18063	Дніпропетровська	5339	Хмельницька	119.4
Київська	16921	Одеська	5240	Тернопільська	115.0
Одеська	12484	загальнодержавний показник	5058	Івано-Франківська	114.3
Харківська	11819	Донецька	4912	м. Севастополь	110.8
Львівська	10799	Автономна Республіка Крим	4415	Полтавська	105.6
Луганська	9000	Івано-Франківська	4314	Київська	104.0
Полтавська	8840	Харківська	4261	Донецька	103.4
Автономна Республіка Крим	8655	Львівська	4255	Чернігівська	101.4
Запорізька	7459	м. Севастополь	4203	Львівська	101.0
Івано-Франківська	5950	Чернівецька	4142	Рівненська	99.9
Черкаська	5128	Запорізька	4084	Сумська	99.3
Хмельницька	4849	Черкаська	3926	Дніпропетровська	98.5
Вінницька	4752	Луганська	3848	загальнодержавний показник	97.4
Миколаївська	4333	Миколаївська	3614	Кіровоградська	97.1
Херсонська	3929	Хмельницька	3611	Закарпатська	96.9
Чернівецька	3733	Херсонська	3566	м. Київ	96.8
Рівненська	3672	Волинська	3376	Автономна Республіка Крим	96.2
Житомирська	3646	Рівненська	3192	Волинська	96.0
Волинська	3489	Кіровоградська	2968	Черкаська	94.4
Закарпатська	3303	Вінницька	2864	Миколаївська	94.0
Чернігівська	3053	Житомирська	2803	Вінницька	92.3
Кіровоградська	3048	Чернігівська	2726	Одеська	91.7
Сумська	3015	Закарпатська	2664	Запорізька	90.5
Тернопільська	2843	Тернопільська	2602	Харківська	76.4
м. Севастополь	1588	Сумська	2538	Луганська	73.0

Продовження

За обсягом будівельних робіт у 2008 році		За індексом обсягу будівельних робіт у 2008 році		За обсягом введення в експлуатацію житла у 2008 році		За обсягом введення в експлуатацію житла на 1000 осіб населення у 2008 році	
	млн. грн.		до попереднього року, %		тис. м ²		м ²
Україна	64363	Чернівецька	108.6	Україна	10496	Київська	674
м. Київ	18443	м. Севастополь	103.4	м. Київ	1431	м. Київ	528
Донецька	7321	Тернопільська	95.9	Київська	1164	Чернівецька	405
Харківська	3904	Херсонська	95.7	Одеська	847	Івано-Франківська	375
Дніпропетровська	3601	Харківська	95.0	Львівська	780	Одеська	356
Львівська	3429	Закарпатська	93.2	Івано-Франківська	517	Закарпатська	317
Одеська	2962	Полтавська	92.2	Дніпропетровська	438	Львівська	308
Автономна Республіка Крим	2774	Івано-Франківська	92.1	Донецька	437	Тернопільська	279
Київська	2460	Хмельницька	91.5	Автономна Республіка Крим	416	Хмельницька	230
Полтавська	2148	Кіровоградська	89.2	Закарпатська	393	загальнодержавний показник	228
Луганська	1831	Рівненська	88.0	Чернівецька	365	Вінницька	218
Запорізька	1499	Житомирська	87.7	Вінницька	362	м. Севастополь	218
Івано-Франківська	1332	Донецька	86.3	Хмельницька	308	Автономна Республіка Крим	212
Миколаївська	1270	Запорізька	85.6	Тернопільська	304	Херсонська	209
Вінницька	1255	м. Київ	84.5	Полтавська	261	Житомирська	190
Чернівецька	1214	загальнодержавний показник	84.2	Луганська	249	Волинська	189
Хмельницька	1015	Київська	82.7	Житомирська	247	Чернігівська	182
Черкаська	991	Львівська	82.2	Херсонська	230	Полтавська	173
Волинська	823	Сумська	81.6	Харківська	223	Сумська	167
Чернігівська	786	Черкаська	81.3	Запорізька	217	Рівненська	150
Сумська	768	Одеська	80.2	Чернігівська	204	Миколаївська	134
Тернопільська	740	Волинська	79.2	Сумська	199	Дніпропетровська	130
Рівненська	736	Миколаївська	79.2	Волинська	195	Кіровоградська	125
Херсонська	672	Автономна Республіка Крим	78.6	Рівненська	173	Черкаська	125
Закарпатська	668	Дніпропетровська	76.9	Черкаська	163	Запорізька	119
Житомирська	638	Чернігівська	73.0	Миколаївська	161	Луганська	107
Кіровоградська	556	Луганська	69.3	Кіровоградська	129	Донецька	97
м. Севастополь	527	Вінницька	68.0	м. Севастополь	83	Харківська	80

За роздрібним товарооборотом на одну особу у 2008 році	
	грн.
м. Київ	17367
Дніпропетровська	6601
м. Севастополь	6600
Харківська	6042
Одеська	5916
Київська	5690
загальнодержавний показник	5338
Запорізька	5091
<u>Львівська</u>	<u>5018</u>
Донецька	4918
Автономна Республіка Крим	4603
Полтавська	4430
Миколаївська	4426
Закарпатська	4267
Волинська	4155
Чернівецька	4052
Херсонська	3981
Кіровоградська	3795
Хмельницька	3718
Черкаська	3480
Чернігівська	3458
Рівненська	3346
Житомирська	3342
Луганська	3327
Івано-Франківська	3270
Вінницька	3216
Сумська	3086
Тернопільська	3019

За індексом фізичного обсягу роздрібного товарообороту у 2008 році	
	до поперед- нього року, %
Луганська	125.1
Черкаська	124.5
Закарпатська	123.8
Хмельницька	122.9
Івано-Франківська	121.2
Полтавська	121.0
Тернопільська	120.8
Дніпропетровська	120.7
м. Севастополь	120.0
Донецька	119.4
Київська	119.2
Одеська	119.2
Автономна Республіка Крим загальнодержавний показник	118.9 117.3
Кіровоградська	117.2
Миколаївська	117.2
м. Київ	116.6
Харківська	116.2
Рівненська	116.1
Чернівецька	115.5
Запорізька	115.1
Сумська	115.0
Чернігівська	114.1
Вінницька	113.9
Волинська	113.0
<u>Львівська</u>	<u>112.7</u>
Житомирська	110.4
Херсонська	108.6

Продовження

За кількістю малих підприємств у розрахунку на 10 тис. осіб у 2008 році	
	одиниць
м.Київ	243
м.Севастополь	86
Одеська	82
Харківська	81
Автономна Республіка Крим	81
<u>Львівська</u>	<u>75</u>
Запорізька	74
Україна	72
Київська	72
Дніпропетровська	69
Миколаївська	67
Полтавська	60
Івано-Франківська	54
Донецька	54
Кіровоградська	53
Херсонська	52
Черкаська	51
Сумська	51
Закарпатська	51
Чернігівська	50
Луганська	48
Хмельницька	45
Житомирська	45
Волинська	45
Чернівецька	44
Вінницька	44
Рівненська	41
Тернопільська	39

За обсягом реалізованої продукції малими підприємствами у 2008 році	
	млн. грн.
Україна	492378.7
м.Київ	156169.8
Дніпропетровська	45933.4
Донецька	41298.8
Одеська	31365.9
Харківська	28271.4
Київська	20921.5
Запорізька	17686.1
<u>Львівська</u>	<u>17250.7</u>
Луганська	15525.4
Полтавська	12566.3
Автономна республіка Крим	12046.0
Миколаївська	9924.8
Херсонська	8031.3
Вінницька	7912.4
Черкаська	7716.1
Кіровоградська	6906.4
Житомирська	6292.5
Хмельницька	6112.2
Сумська	5782.9
Івано-Франківська	5403.9
Чернігівська	5062.2
Волинська	4874.5
Закарпатська	4548.5
Рівненська	4308.5
Тернопільська	3551.9
м.Севастополь	3532.2
Чернівецька	3383.3

Продовження

За питомою вагою експорту товарів у 2008 році	
	%
Україна	100
Донецька	21.5
Дніпропетровська	19.7
м. Київ	12.9
Луганська	9.5
Запорізька	8.0
Полтавська	3.8
Одеська	3.5
Миколаївська	2.5
Харківська	2.3
Закарпатська	1.8
<u>Львівська</u>	<u>1.5</u>
Київська	1.4
Сумська	1.4
Черкаська	1.3
Івано-Франківська	1.1
Автономна Республіка Крим	0.9
Житомирська	0.8
Вінницька	0.7
Волинська	0.7
Рівненська	0.7
Чернігівська	0.6
Хмельницька	0.6
Херсонська	0.6
Кіровоградська	0.6
Чернівецька	0.2
Тернопільська	0.2
м. Севастополь	0.2

За питомою вагою імпорту товарів у 2008 році	
	%
Україна	100
м. Київ	42.2
Дніпропетровська	10.2
Донецька	5.8
Одеська	5.6
Запорізька	4.2
Київська	4.0
<u>Львівська</u>	<u>3.0</u>
Харківська	2.9
Закарпатська	2.2
Луганська	2.1
Волинська	1.5
Полтавська	1.5
Черкаська	1.2
Миколаївська	1.1
Івано-Франківська	0.8
Сумська	0.6
Хмельницька	0.6
Рівненська	0.6
Житомирська	0.5
АР Крим	0.5
Вінницька	0.5
Чернігівська	0.4
Тернопільська	0.4
Херсонська	0.4
Кіровоградська	0.3
Чернівецька	0.2
м. Севастополь	0.1

Примітка. У загальні обсяги по Україні включені дані щодо підприємств, які звітують Держкомстату.

Продовження

За обсягом прямих іноземних інвестицій на 1 січня 2009 року	
	млн.дол.США
Україна	35723.4
м.Київ	13321.5
Дніпропетровська	2667.3
Харківська	1599.4
Донецька	1508.8
Київська	1301.2
Одеська	991.5
<u>Львівська</u>	<u>930.7</u>
Запорізька	835.6
Автономна республіка Крим	637.6
Полтавська	511.5
Івано-Франківська	480.8
Волинська	388.7
Закарпатська	355.8
Луганська	336.1
Рівненська	272.1
Житомирська	181.3
Черкаська	177.2
Херсонська	171.4
Вінницька	161.3
Сумська	159.1
Миколаївська	151.8
м.Севастополь	141.8
Хмельницька	137.3
Чернігівська	94.4
Кіровоградська	63.0
Чернівецька	60.1
Тернопільська	58.7

За обсягом прямих іноземних інвестицій на одну особу на 1 січня 2009 року	
	дол.США
м.Київ	4912.8
Дніпропетровська	788.4
загальнодержавний показник	775.3
Київська	753.5
Харківська	576.7
Запорізька	457.5
Одеська	416.2
Волинська	376.1
м.Севастополь	375.3
<u>Львівська</u>	<u>366.7</u>
Івано-Франківська	348.6
Полтавська	338.7
Донецька	334.8
Автономна республіка Крим	325.2
Закарпатська	286.9
Рівненська	236.5
Херсонська	155.5
Луганська	143.7
Житомирська	139.4
Черкаська	135.7
Сумська	133.9
Миколаївська	126.6
Хмельницька	102.3
Вінницька	97.2
Чернігівська	84.3
Чернівецька	66.7
Кіровоградська	61.3
Тернопільська	53.7

Примітка. У загальний обсяг по Україні включені дані щодо нерозподілених за регіонами обсягів інвестицій.

За кількістю зайнятих працівників у 2008 році		За кількістю найманих працівників підприємств, установ, організацій у 2008 році		За розміром середньомісячної номінальної заробітної плати ¹ одного середньооблікового штатного працівника у 2008 році	
	тис. осіб		тис. осіб		грн.
Україна	20972.3	Україна	13938.9	м.Київ	3074
Донецька	2138.8	Донецька	1483.4	Донецька	2015
Дніпропетровська	1580.0	м.Київ	1247.9	Дніпропетровська	1876
м.Київ	1420.2	Дніпропетровська	1186.5	Київська	1852
Харківська	1312.9	Харківська	868.4	Запорізька	1812
Львівська	1092.5	Львівська	732.1	Україна	1805
Луганська	1068.8	Одеська	698.7	Луганська	1769
Одеська	1067.2	Луганська	676.7	м.Севастополь	1726
АР Крим	918.7	Київська	652.7	Харківська	1679
Запорізька	850.4	Запорізька	622.7	Полтавська	1661
Київська	796.1	АР Крим	575.8	Одеська	1633
Вінницька	725.6	Сумська	535.6	Миколаївська	1621
Полтавська	691.6	Полтавська	481.3	Автономна Республіка Крим	1609
Хмельницька	594.4	Вінницька	450.0	Львівська	1570
Черкаська	583.1	Черкаська	375.4	Івано-Франківська	1543
Житомирська	568.2	Житомирська	366.6	Рівненська	1523
Закарпатська	552.2	Чернігівська	330.4	Сумська	1472
Миколаївська	548.5	Хмельницька	329.6	Черкаська	1459
Сумська	543.7	Миколаївська	321.5	Закарпатська	1453
Івано-Франківська	541.9	Івано-Франківська	301.7	Хмельницька	1429
Херсонська	507.5	Рівненська	286.5	Кіровоградська	1428
Чернігівська	501.4	Волинська	271.2	Вінницька	1404
Рівненська	478.1	Кіровоградська	267.8	Житомирська	1404
Кіровоградська	459.1	Херсонська	264.1	Чернівецька	1402
Волинська	438.6	Закарпатська	247.7	Волинська	1380
Тернопільська	424.9	Тернопільська	245.3	Херсонська	1375
Чернівецька	381.0	Чернівецька	176.2	Чернігівська	1370
м.Севастополь	186.9	м.Севастополь	125.1	Тернопільська	1313

¹ Без урахування малих підприємств, зайнятих у громадян-підприємців та на умовах договорів цивільно-правового характеру.

Продовження

За кількістю зареєстрованих безробітних на 1 січня 2009 року	
	тис. осіб
м.Севастополь	2.0
м.Київ	10.0
Чернівецька	18.2
Херсонська	21.1
Закарпатська	22.9
Волинська	25.3
Кіровоградська	25.5
Миколаївська	25.9
Автономна Республіка Крим	26.1
Київська	27.3
Одеська	29.9
Сумська	30.0
Чернігівська	30.6
Івано-Франківська	30.9
Рівненська	31.9
Житомирська	32.9
Тернопільська	32.9
Хмельницька	33.6
Луганська	34.7
Запорізька	36.0
Черкаська	37.9
Вінницька	41.5
<u>Львівська</u>	<u>42.1</u>
Полтавська	42.4
Харківська	46.3
Дніпропетровська	52.1
Донецька	54.9
Україна	844.9

За рівнем зареєстрованого безробіття ¹ на 1 січня 2009 року	
	%
м.Київ	0.6
м.Севастополь	0.9
Донецька	2.0
Одеська	2.0
Автономна Республіка Крим	2.1
Луганська	2.4
Дніпропетровська	2.5
Київська	2.6
<u>Львівська</u>	<u>2.7</u>
Харківська	2.7
загальнодержавний показник	3.0
Закарпатська	3.0
Херсонська	3.1
Запорізька	3.2
Чернівецька	3.4
Миколаївська	3.5
Івано-Франківська	3.7
Волинська	4.1
Кіровоградська	4.2
Сумська	4.2
Вінницька	4.3
Житомирська	4.3
Хмельницька	4.3
Чернігівська	4.7
Полтавська	4.7
Рівненська	4.7
Черкаська	4.9
Тернопільська	5.1

¹Рівень зареєстрованого безробіття визначено як відношення кількості безробітних, зареєстрованих у державній службі зайнятості населення, до середньорічної кількості населення працездатного віку.

Короткі методологічні пояснення до окремих показників збірника

Наявне населення – населення, яке на момент обліку фактично перебуває на території даного населеного пункту. незалежно від того, де воно проживає постійно, тобто з урахуванням тимчасово проживаючих.

До **міського населення** відносяться особи, які проживають у міських поселеннях, до **сільського** – які проживають у сільській місцевості. Міські поселення – це населені пункти, що затверджені законодавчими актами як міста та селища міського типу. Всі інші населені пункти – сільські.

Природний приріст населення – різниця між кількістю народжених живими і кількістю померлих.

Загальний коефіцієнт народжуваності і смертності – відповідно відношення кількості народжених (живими) і кількості померлих протягом календарного року до середньорічної кількості наявного населення. Обчислюється в проміле, тобто на 1000 населення.

Кількість зайнятого населення у віці 15-70 років визначена на підставі даних щомісячних вибіркового обстежень населення (домогосподарств) з питань економічної активності населення.

Зайнятими (за методикою проведення обстежень робочої сили) вважаються особи у віці 15-70 років. які:

- працювали впродовж обстежуваного тижня хоча б 1 годину за наймом за винагороду в грошовому чи натуральному вигляді, індивідуально (самостійно), у окремих громадян або на власному (сімейному) підприємстві;
- працювали безкоштовно на підприємстві, у бізнесі. що належить будь-якому з членів домогосподарства, або в особистому селянському господарстві з метою реалізації продукції, виробленої внаслідок цієї діяльності;
- особи, які були тимчасово відсутні на роботі, тобто формально мали робоче місце. власне підприємство (бізнес), але не працювали впродовж обстежуваного періоду з незалежних від них особисто обставин.

До **зайнятого населення** віднесені особи, які займалися економічною діяльністю: працювали за наймом на умовах повного (неповного) робочого часу (наймані працівники у юридичних осіб та фізичних осіб); роботодавці; особи, які самостійно забезпечували себе роботою або безкоштовно працювали у сімейному бізнесі; служителі релігійних культів; військові кадрової служби та ін. Методологія показника передбачає визначення зайнятості населення за місцем його фактичного проживання.

Кількість найманих працівників охоплює зайнятих, які за місцем роботи уклали письмову трудову угоду (контракт. договір цивільно-правового характеру) на постійній або тимчасовій основі.

Кількість найманих працівників не враховує працівників малих підприємств, зайнятих у громадян-підприємців та на умовах договорів цивільно-правового характеру. У зв'язку зі зміною методології з 2004 року до кількості найманих працівників не враховуються також категорії працівників. які отримують грошове забезпечення (військовослужбовці і особи рядового та начальницького складу).

Зареєстровані безробітні згідно із Законом України “Про зайнятість населення” – це працездатні громадяни працездатного віку, які не мають заробітку або інших передбачених законодавством доходів, зареєстровані у державній службі зайнятості як такі, що шукають роботу, готові та здатні приступити до відповідної роботи.

Рівень зареєстрованого безробіття визначається як відношення чисельності безробітних, зареєстрованих у державній службі зайнятості населення, до середньорічної кількості населення працездатного віку. Показник з 2004 року розраховується за удосконаленою методологією, яка враховує діючу демографічну структуру населення та методику розрахунку рівня безробіття МОП.

Єдиний державний реєстр підприємств та організацій України (ЄДРПОУ) – це автоматизована система збирання, накопичення та опрацювання даних щодо суб'єктів господарської діяльності – юридичних осіб та їх відокремлених підрозділів.

ЄДРПОУ забезпечує єдиний державний облік та ідентифікацію суб'єктів господарської діяльності у процесі створення нових суб'єктів господарської діяльності, їх реорганізації та ліквідації; організацію та координацію проведення суцільних та вибіркового статистичних спостережень, одноразових обстежень та переписів.

Обсяг реалізованої промислової продукції, робіт, послуг наведено за ціною продажу відвантаженої за межі підприємства готової продукції (виконаних робіт, послуг), що зазначена в оформлених як підстава для розрахунків з покупцями (замовниками) документах (включаючи продукцію (роботи, послуги) за бартерним контрактом), за винятком непрямих податків (податку на додану вартість, акцизного збору тощо). Продукція вважається реалізованою після оформлення документів незалежно від надходження платежів за неї.

Індекси обсягу промислової продукції до попереднього року обчислюються за даними про продукцію за порівнянними цінами, оцінка продукції в цінах проводиться безпосередньо на підприємствах. За 2000–2008 роки індекси визначено через щомісячні індекси виробництва. Індекси обсягу продукції за тривалі періоди обчислюються ланцюговим методом, тобто шляхом перемноження між собою індексів до попереднього року за необхідний період.

Валовий збір сільськогосподарських культур визначається у сільськогосподарських підприємствах за даними обліку зібраної продукції як з основних, так і з повторних і міжрядних посівів; у господарствах населення – на основі даних перепису про розміри посівних площ у цих господарствах та про середню урожайність сільськогосподарських культур з 1 га за матеріалами вибіркового спостережень. Валовий збір зернових та зернобобових культур показується у вазі після доробки, цукрових буряків (фабричних) – у вазі без землі й домішок, овочевих культур – з урахуванням продукції закритого ґрунту.

Середня урожайність сільськогосподарських культур з 1 га зібраної площі обчислена виходячи з валового збору з основних, повторних і міжрядних посівів та фактично зібраної площі даної культури.

Поголів'я худоби на 1 січня встановлюється на основі щорічного суцільного обліку і включає поголів'я всіх вікових груп відповідного виду худоби.

Виробництво м'яса – це маса худоби та птиці, реалізованих на забій. Включає м'ясо всіх видів худоби і птиці, жир-сирець, харчові субпродукти. Дані наведені як по товарному, так і по внутрішньогосподарському забою худоби і птиці.

Виробництво молока характеризується фактично надосним коров'ячим, овечим, козячим, кобилячим молоком.

Виробництво яєць включає їх збір за рік від усіх видів домашньої птиці з урахуванням яєць, використаних на відтворення птиці (інкубація) та інше.

В обсяги **інвестицій в основний капітал (капітальних вкладень)** включені витрати на нове будівництво, реконструкцію, розширення і технічне переозброєння діючих промислових підприємств.

До **інвестицій в основний капітал** відносяться витрати на будівельні роботи всіх видів; монтаж устаткування; придбання устаткування, що потребує або не потребує

монтажу; придбання виробничого інструменту, господарчого інвентаря. машин; інші капітальні роботи і витрати.

В обсяги будівельних робіт включаються вартість будівельних та монтажних робіт. виконаних під час нового будівництва, розширення, реконструкції, переобладнання, реставрації та ремонту будівель та споруд. Суми податку на додану вартість та інших податків у вартість будівельних робіт не включені. Вартісні показники наведені за фактичними цінами. **Індекси обсягів будівельних робіт** розраховані за порівнянними цінами.

Прямі іноземні інвестиції – всі види цінностей (кошти, обладнання, ноу-хау тощо), які вкладають безпосередньо нерезиденти в підприємства і організації України, і частка яких складає не менше 10% від загального статутного фонду підприємства. **Обсяг іноземних інвестицій** подається наростаючим підсумком та за роками надходження.

Обсяги експорту, імпорту товарів наведені за даними, підготовленими на основі інформації Держмитслужби України (без урахування централізованого розподілу паливних ресурсів та електроенергії) з урахуванням товарів, придбаних в іноземних портах. Дані про експорт товарів наведені за країнами призначення, про імпорт – за країнами походження.

До 2006 року **малими підприємствами** вважалися юридичні особи - суб'єкти підприємницької діяльності будь-якої організаційно-правової форми господарювання та форм власності, в яких середньооблікова кількість працюючих за звітний період (календарний рік) не перевищує 50 осіб та обсяг річного валового доходу не перевищує 500 тис.євро (ст.1 Закону України «Про державну підтримку малого підприємництва» від 19.10.2000 року №2063-III).

За 2006-2008 роки дані щодо малих підприємств наведені відповідно до Закону України "Про внесення змін до деяких законодавчих актів України з питань регулювання підприємницької діяльності" від 18.09.08 №523-VI. **Згідно з новими критеріями до малих підприємств** належать підприємства (незалежно від форми власності), в яких середньооблікова чисельність працюючих за звітний (фінансовий) рік не перевищує 50 осіб, а обсяг валового доходу від реалізації продукції (робіт, послуг) за цей період не перевищує 70 млн.грн.

Роздрібний товарооборот – це виручка від продажу безпосередньо населенню споживчих товарів через спеціально організовану торгівлю мережу, мережу ресторанного господарства всіх форм власності. а також виручка. одержана через касу неторговельних підприємств, організацій, установ. Крім того, у роздрібний товарооборот включається продаж продуктів харчування підприємствам сфери послуг (лікарням, дитячим закладам, санаторіям). Дані про роздрібний товарооборот включають інформацію щодо офіційно зареєстрованих підприємств торгівлі та ресторанного господарства (включаючи малі) без урахування товарообороту фізичних осіб - підприємців.

Індекси обсягів роздрібного товарообороту до попередніх років розраховані за порівнянними цінами. Показники у вартісному виразі наведені за фактичними цінами.

Показники товарообороту на одну особу населення розраховані на середньорічну чисельність наявного населення.

Обсяг реалізованих послуг (у ринкових цінах, включаючи ПДВ) – це дохід підприємства від реалізації послуг, що зазначено в оформлених як підстава для розрахунків зі споживачами документах. Дані про обсяги послуг наведені без урахування послуг з транспортування нафти та газу.

Середньомісячна (за рік) номінальна заробітна плата найманих працівників визначається діленням суми нарахованого фонду оплати праці за рік на середньорічну кількість працівників та на 12 місяців.

До **загальноосвітніх навчальних закладів** належать школи, ліцеї, гімназії, навчально-виховні комплекси (об'єднання), санаторні школи, а також спеціальні школи (школи-інтернати). До складу навчально-виховних комплексів входять школи-дитячі садки. Загальноосвітні навчальні заклади першого ступеня (початкова школа) забезпечують початкову загальну освіту, другого ступеня (основна школа) – неповну загальну середню освіту, третього ступеня (старша школа) - повну загальну середню освіту.

До **вищих навчальних закладів** належать технікуми, училища, коледжі, інститути, академії, університети.

За **рівнем акредитації** вищі заклади освіти розподіляються таким чином:

I та II рівні – технікуми, училища, коледжі;

III та IV рівні – університети, академії, інститути.

Підготовку молодших спеціалістів забезпечують технікуми, училища, інші вищі заклади освіти I рівня акредитації; бакалаврів – коледжі, інші вищі заклади освіти II-IV рівнів акредитації; спеціалістів і магістрів – вищі заклади освіти III-IV рівнів акредитації.

Починаючи з 2004/2005 навчального року змінилась методологія розрахунку показників з вищої освіти. До загальної кількості студентів вищих навчальних закладів усіх рівнів не включені студенти філій (відділень) вищих навчальних закладів інших регіонів України, розташованих на території Львівської області. У той же час враховані студенти філій (відділень) вищих навчальних закладів Львівської області, розміщених в інших регіонах України.

У кількості **лікарняних закладів**, що надають амбулаторно-поліклінічну допомогу населенню враховані всі медичні заклади, що ведуть амбулаторний прийом (поліклініки, амбулаторії, диспансери, поліклінічні відділення лікарняних закладів, лікарські пункти охорони здоров'я тощо).

У лікарняних закладах обліковуються **ліжка** на кінець року, забезпечені необхідним устаткуванням і готові для прийому хворих, незалежно від того, зайняті вони хворими чи ні.

До кількості **лікарів** включаються всі лікарі з вищою медичною освітою, які зайняті у лікувальних, санаторно-курортних, санітарних закладах, закладах соціального захисту, освіти, науково-дослідних інститутах, установах, що здійснюють підготовку кадрів, в апараті органів охорони здоров'я тощо. Враховуються як лікарі-стоматологи з вищою освітою, так і зубні лікарі (дантисти), що мають середню медичну освіту.

До кількості **середнього медичного персоналу** включаються всі особи з середньою медичною освітою (крім зубних лікарів-дантистів), які зайняті у лікувальних, санаторно-курортних, санітарних закладах, закладах соціального захисту, дошкільних закладах, школах, будинках дитини тощо.

Стационарним джерелом викидів шкідливих речовин в атмосферне повітря називається непересувний технологічний агрегат (установка, прилад, апарат тощо), який виділяє в процесі експлуатації шкідливі речовини.

Викиди шкідливих речовин в атмосферне повітря від стационарних джерел – загальна кількість всіх забруднень, що надійшли в повітряний басейн від джерел викидів, як після проходження пилогазоочисних установок в результаті неповного уловлення і очищення від організованих і неорганізованих джерел забруднення.

Місце області за окремими показниками визначено починаючи з регіону, який має найбільше значення цього показника. Щодо показників, збільшення значення яких має негативний характер, то місце визначається навпаки – від меншого значення до більшого.

Головне управління статистики у Львівській області

Потенціал Львівщини в Україні

статистичний довідник

Відповідальна за підготовку матеріалів
Мироненко Н.І.

Комп'ютерна верстка
Заводяк М.В.

Підписано до друку 30.10.2009
Папір офсетний. Гарнітура Arial
Тираж прим.