

**Державний комітет статистики України
Головне управління статистики у Львівській області**

**СОЦІАЛЬНО – ДЕМОГРАФІЧНІ
ХАРАКТЕРИСТИКИ ДОМОГОСПОДАРСТВ
ЛЬВІВСЬКОЇ ОБЛАСТІ
у 2000-2008рр.**

СТАТИСТИЧНИЙ ЗБІРНИК

**За даними вибіркового обстеження умов життя
домогосподарств**

Львів - 2008

Соціально-демографічні характеристики домогосподарств Львівської області у 2000-2008 роках

*Статистичний збірник/ Головне управління статистики у Львівській області:
№52-09/99 від 21.08.2008*

Управління обстеження домогосподарств населення за участю відділів
статистики населення та праці.

Відповідальний за випуск Шулигіна Н.В.

- пр. В. Чорновола, 4, м. Львів, 79058, Україна
- тел. (0322) 72 – 04 – 24, 59 – 89 – 16
- факс: (0322) 72-17-85
- електронна пошта: ve@stat.lviv.ua
- адреса в Інтернеті: www.stat.lviv.ua

Розповсюдження статистичних видань:

пр. В.Чорновола, 4 кім.44, м.Львів, 79058, Україна
тел. (0322) 72-45-25

© Головне управління статистики України у Львівській області, 2008 рік.
Некомерційне тиражування і поширення дозволяється із посиланням на джерело

Передмова

У публікації наведені підсумки опитування (базового інтерв'ю), проведеного в листопаді 1999 – 2007 роках у рамках вибіркового обстеження умов життя домогосподарств, запровадженого Держкомстатом України з 1999 року. Програма базового інтерв'ю охоплює питання щодо характеристики домогосподарства в цілому: склад, житлові умови, наявність та використання земельних ділянок, худоби, птиці та бджіл; антропометричні дані, а також - рівень освіти та статус зайнятості членів домогосподарства.

Збірник містить огляд загальної програми обстеження, стислий опис процедури формування вибіркової сукупності домогосподарств, умови життя яких досліджуються, інформацію щодо рівня репрезентативності вибірки та визначення основних понять і термінів, що наведені в таблицях.

Таблиці щодо основних соціально-демографічних характеристик домогосподарств містять дані вибіркового обстеження, розповсюджені на генеральну сукупність - усе населення України.

Статистичний збірник «Основні соціально-демографічні характеристики домогосподарств» опрацьовано за результатами базових інтерв'ю, проведених у відібраних для обстеження домогосподарствах у листопаді 1999 – 2007 роках. Таблиці щодо основних соціально-демографічних характеристик домогосподарств містять дані вибіркового обстеження, розповсюджені на всі домогосподарства України, по областях, які складають Карпатський економічний район. Це – Львівська, Чернівецька, Закарпатська, Івано-Франківська області. Схема економічного районування була розроблена Радою з вивчення продуктивних сил України НАН України і використана в програмі «Україна-2010».

СКОРОЧЕННЯ Й УМОВНІ ПОЗНАЧЕННЯ

СКОРОЧЕННЯ

грн.	гривня
р.	рік
міс.	місяць
тис.	тисяча
%	відсоток

УМОВНІ ПОЗНАЧЕННЯ

тире(-)	явищ не було
нуль(0;0;0)	явища відбулися, але у вимірах, менших за ті, що можуть бути виражені використаними у таблиці розрядами
“з них”	означає, що наведено не всі доданки загальної суми
”у тому числі”	означає, що наведено всі доданки загальної суми

ЗМІСТ

	стор.
Передмова	3
Соціально-демографічні характеристики домогосподарств Львівської області	
Табл. 1 Територіальне розміщення домогосподарств	5
Діаграма 1 Розподіл домогосподарств за місцем проживання	7
Табл. 2 Кількість постійного населення Львівської області за статтю та віком на 1 січня 2008р.	8
Табл. 3 Розподіл домогосподарств за кількістю осіб у їх складі та наявністю дітей за регіонами	11
Діаграма 2 Розподіл домогосподарств за кількістю осіб у їх складі	13
Табл. 4 Розподіл домогосподарств з дітьми за віком дітей у їх складі	14
Табл. 5 Розподіл домогосподарств з дітьми за кількістю дітей у їх складі	16
Діаграма 3 Розподіл домогосподарств з дітьми за кількістю дітей у їх складі	18
Табл. 6 Розподіл домогосподарств з дітьми за кількістю дорослих осіб у їх складі	19
Табл. 7 Кількість домогосподарств без дітей та домогосподарств, які складаються з однієї особи	21
Табл. 8. Характеристика домогосподарств без дітей, які складаються з двох і більше осіб	23
Табл. 9 Розподіл домогосподарств за наявністю працюючих осіб у їх складі	25
Табл. 10 Розподіл домогосподарств, у складі яких є працюючі особи, за їх кількістю	27
Діаграма 4 Розподіл домогосподарств, у складі яких є працюючі особи, за їх кількістю	29
Табл. 11 Населення за економічною активністю	30
Табл. 12 Населення за економічною активністю, статтю та місцем проживання у 2007р.	30
Табл. 13 Динаміка зайнятого населення за статтю та місцем проживання	31
Табл. 14 Рівні зайнятості населення за статтю та місцем проживання	31
Табл. 15 Розподіл домогосподарств за типом житла у 2008р.	32
Табл. 16 Розподіл домогосподарств за кількістю кімнат у житлі та часом його будівництва у 2008р.	33
Табл. 17 Розподіл домогосподарств за розміром житлової площі на одну особу у 2008р.	34
Табл. 18 Розподіл населення у віці 18 років і старше залежно від величини індексу маси тіла у 2008р.	34
Табл. 19 Населення у віці 6 років і старше, яке займається фізкультурою та спортом не менше одного разу на тиждень у 2008р.	35
Табл. 20 Розподіл населення за рівнем освіти у 2008р.	36
Методологічні пояснення	37
Основні терміни та поняття	38

Табл. 1

Територіальне розміщення домогосподарств

Регіони	Роки	Кількість домогосподарств		у тому числі проживають				Середній розмір домогосподарства (осіб)
		тисяч	відсотків	у міських поселеннях			у сільській місцевості	
				у великих містах	у малих містах	разом		
				<i>у відсотках до загальної кількості</i>				
Україна	2000	17679,6	100,0	38,0	30,8	68,8	31,2	2,76
	2001	17637,5	100,0	38,4	30,6	69,0	31,0	2,73
	2002	17609,2	100,0	39,9	28,8	68,7	31,3	2,71
	2003	17613,0	100,0	41,0	27,1	68,1	31,9	2,62
	2004	17633,8	100,0	42,9	25,6	68,5	31,5	2,62
	2005	17539,4	100,0	43,0	25,5	68,5	31,5	2,61
	2006	17417,5	100,0	43,0	25,8	68,8	31,2	2,60
	2007	17341,1	100,0	43,1	25,8	68,9	31,1	2,60
	2008	17199,0	100,0	43,1	25,8	68,9	31,1	2,60
<i>у т.ч. за регіонами:</i>								
Львівська	2000	818,1	4,6	29,5	34,2	63,7	36,3	3,25
	2001	826,7	4,7	28,9	33,3	62,2	37,8	3,19
	2002	819,2	4,7	29,3	32,6	61,9	38,1	3,15
	2003	834,4	4,7	31,6	30,6	62,2	37,8	3,05
	2004	840,2	4,7	32,7	30,1	62,8	37,2	3,04
	2005	835,7	4,8	33,3	29,5	62,8	37,2	3,05
	2006	830,0	4,8	33,4	29,8	63,2	36,8	3,04
	2007	828,7	4,8	33,5	29,8	63,3	36,7	3,04
	2008	824,3	4,8	33,3	29,9	63,2	36,8	3,04
Закарпатська	2000	386,3	2,2	10,7	27,8	38,5	61,5	3,18
	2001	390,3	2,2	11,8	30,1	41,9	58,1	3,19
	2002	391,1	2,2	15,7	25,6	41,3	58,7	3,19
	2003	364,9	2,1	11,9	28,6	40,5	59,5	3,40
	2004	365,5	2,1	10,3	30,3	40,6	59,4	3,40
	2005	363,5	2,1	10,6	30,0	40,6	59,4	3,41
	2006	360,9	2,1	10,9	29,9	40,8	59,2	3,41
	2007	360,8	2,1	10,9	29,9	40,8	59,2	3,41
	2008	358,8	2,1	10,9	29,8	40,7	59,3	3,41

Територіальне розміщення домогосподарств

Закінчення

Регіони	Роки	Кількість домогосподарств		у тому числі проживають				Середній розмір домогосподарства (осіб)
		ти-сяч	відсо-тків	у міських поселеннях			у сільській місцевості	
				у великих містах	у малих містах	разом		
				<i>у відсотках до загальної кількості</i>				
Івано-Франківська	2000	453,1	2,6	17,1	28,0	45,1	54,9	3,18
	2001	447,4	2,5	16,7	27,4	44,1	55,9	3,19
	2002	446,1	2,5	17,1	26,8	43,9	56,1	3,14
	2003	463,1	2,6	19,5	25,0	44,5	55,5	3,00
	2004	464,5	2,6	17,4	27,3	44,7	55,3	2,99
	2005	462,0	2,6	17,8	26,9	44,7	55,3	3,00
	2006	456,6	2,6	16,9	28,2	45,1	54,9	3,01
	2007	456,0	2,6	16,9	28,2	45,1	54,9	3,01
	2008	453,1	2,6	16,9	28,2	45,1	54,9	3,01
Чернівецька	2000	293,0	1,7	26,3	16,7	43,0	57,0	3,17
	2001	304,0	1,7	24,6	17,2	41,8	58,2	3,03
	2002	301,8	1,7	22,0	19,4	41,4	58,6	3,02
	2003	314,1	1,8	28,5	14,6	43,1	56,9	2,87
	2004	312,9	1,8	30,5	12,7	43,2	56,8	2,89
	2005	311,2	1,8	30,3	12,9	43,2	56,8	2,90
	2006	308,8	1,8	30,8	12,7	43,5	56,5	2,90
	2007	308,4	1,8	30,8	12,8	43,6	56,4	2,90
	2008	307,2	1,8	30,7	12,8	43,5	56,5	2,90

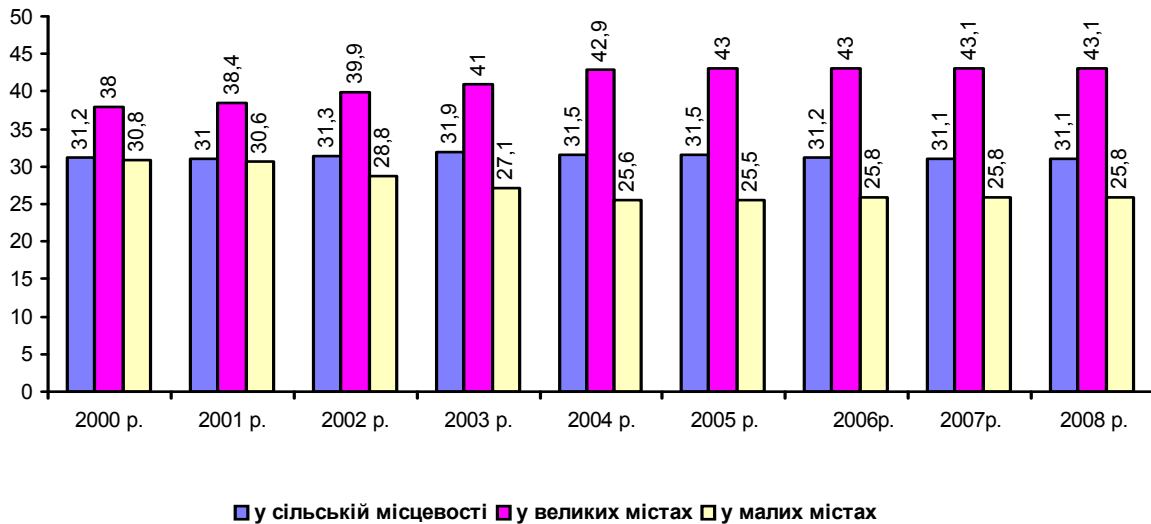
Коментар до таблиці 1

За розповсюдженими даними вибіркового обстеження кількість домогосподарств на теренах Львівської області у 2008р. становить 824,3 тис., що у порівнянні з минулим роком менше на 4,4 тис. домогосподарств.

Упродовж останніх шести років спостерігається тенденція до стабілізації середнього розміру домогосподарств у Львівській області з 3,05 осіб у 2003р. до 3,04 у 2008р. Ця величина у поточному році є вищою у порівнянні із середньоукраїнською (2,60 осіб), так і в порівнянні з областями Карпатського району, за винятком Закарпатської області, де відповідний показник складає 3,41 осіб.

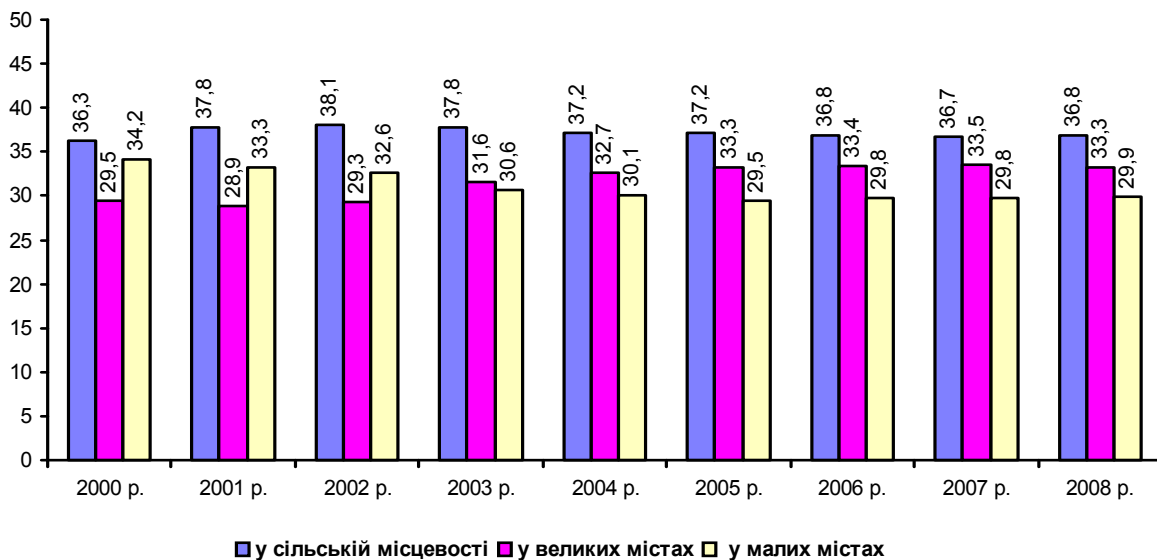
Розподіл домогосподарств України за місцем проживання у 2000-2008рр.

(у відсотках до загальної кількості)



Розподіл домогосподарств Львівської області за місцем проживання у 2000-2008рр.

(у відсотках до загальної кількості)



Кількість постійного населення Львівської області за статтю та віком на 1 січня 2008р.

	Все населення			Міське населення			Сільське населення		
	обидві статі	чоловіки	жінки	обидві статі	чоловіки	жінки	обидві статі	чоловіки	жінки
	<i>осіб</i>								
Всього	2541409	1201050	1340359	1525032	718014	807018	1016377	483036	533341
<i>у тому числі у віці, років:</i>									
до 1	27198	13782	13416	15880	8072	7808	11318	5710	5608
1	27008	13784	13224	15916	8159	7757	11092	5625	5467
2	25753	13269	12484	15237	7824	7413	10516	5445	5071
3	25846	13164	12682	15436	7847	7589	10410	5317	5093
4	24659	12547	12112	14442	7389	7053	10217	5158	5059
0-4	130464	66546	63918	76911	39291	37620	53553	27255	26298
5	23602	12136	11466	13858	7152	6706	9744	4984	4760
6	23034	11944	11090	13486	7024	6462	9548	4920	4628
7	23915	12114	11801	12956	6552	6404	10959	5562	5397
8	24082	12108	11974	13111	6637	6474	10971	5471	5500
9	26419	13675	12744	14332	7342	6990	12087	6333	5754
5-9	121052	61977	59075	67743	34707	33036	53309	27270	26039
10	27165	13879	13286	14821	7565	7256	12344	6314	6030
11	29724	15190	14534	16134	8149	7985	13590	7041	6549
12	30553	15716	14837	16722	8590	8132	13831	7126	6705
13	31155	15794	15361	17054	8638	8416	14101	7156	6945
14	33304	16959	16345	18103	9276	8827	15201	7683	7518
10-14	151901	77538	74363	82834	42218	40616	69067	35320	33747
15	35326	17980	17346	19701	10090	9611	15625	7890	7735
16	36455	18832	17623	20648	10720	9928	15807	8112	7695
17	37821	19272	18549	23116	11659	11457	14705	7613	7092
18	39823	20178	19645	25201	12723	12478	14622	7455	7167
19	41509	21120	20389	26666	13461	13205	14843	7659	7184
15-19	190934	97382	93552	115332	58653	56679	75602	38729	36873
20	41843	21452	20391	26574	13449	13125	15269	8003	7266
21	44130	22743	21387	28471	14589	13882	15659	8154	7505
22	42947	22244	20703	27325	14108	13217	15622	8136	7486
23	44596	22840	21756	28978	14722	14256	15618	8118	7500
24	47284	25596	21688	31947	17755	14192	15337	7841	7496
20-24	220800	114875	105925	143295	74623	68672	77505	40252	37253
25	42974	23516	19458	28769	16232	12537	14205	7284	6921
26	39602	20438	19164	25492	13139	12353	14110	7299	6811
27	40038	20494	19544	25357	12757	12600	14681	7737	6944
28	37789	19310	18479	23430	11690	11740	14359	7620	6739
29	37074	18878	18196	23045	11520	11525	14029	7358	6671
25-29	197477	102636	94841	126093	65338	60755	71384	37298	34086

Кількість постійного населення Львівської області за статтю та віком на 1 січня 2008р.

Продовження

	Все населення			Міське населення			Сільське населення		
	обидві статі	чоловіки	жінки	обидві статі	чоловіки	жінки	обидві статі	чоловіки	жінки
	<i>осіб</i>								
30	35361	17982	17379	21971	10930	11041	13390	7052	6338
31	36383	18520	17863	22559	11356	11203	13824	7164	6660
32	35672	17800	17872	22263	10843	11420	13409	6957	6452
33	35156	17603	17553	21708	10660	11048	13448	6943	6505
34	34938	17539	17399	21411	10525	10886	13527	7014	6513
30-34	177510	89444	88066	109912	54314	55598	67598	35130	32468
35	35486	17737	17749	21816	10642	11174	13670	7095	6575
36	35898	18088	17810	22049	10832	11217	13849	7256	6593
37	36732	18333	18399	22412	10997	11415	14320	7336	6984
38	34365	17089	17276	20776	10003	10773	13589	7086	6503
39	34733	17270	17463	20755	9933	10822	13978	7337	6641
35-39	177214	88517	88697	107808	52407	55401	69406	36110	33296
40	34151	17056	17095	20555	9874	10681	13596	7182	6414
41	34629	17190	17439	20888	9958	10930	13741	7232	6509
42	34865	17248	17617	21076	9974	11102	13789	7274	6515
43	36740	17845	18895	22516	10407	12109	14224	7438	6786
44	37947	18480	19467	23446	10933	12513	14501	7547	6954
40-44	178332	87819	90513	108481	51146	57335	69851	36673	33178
45	39476	19089	20387	24139	11192	12947	15337	7897	7440
46	40450	19724	20726	25243	11882	13361	15207	7842	7365
47	42677	20633	22044	26481	12328	14153	16196	8305	7891
48	41229	19707	21522	25809	11862	13947	15420	7845	7575
49	41238	19821	21417	25961	11989	13972	15277	7832	7445
45-49	205070	98974	106096	127633	59253	68380	77437	39721	37716
50	38259	18040	20219	23921	10783	13138	14338	7257	7081
51	35239	16731	18508	22643	10290	12353	12596	6441	6155
52	33998	15942	18056	21723	9833	11890	12275	6109	6166
53	32490	14927	17563	20936	9275	11661	11554	5652	5902
54	28336	12925	15411	18436	8081	10355	9900	4844	5056
50-54	168322	78565	89757	107659	48262	59397	60663	30303	30360
55	29649	13302	16347	19345	8393	10952	10304	4909	5395
56	29222	13095	16127	18963	8345	10618	10259	4750	5509
57	27035	12064	14971	17907	7700	10207	9128	4364	4764
58	27678	12201	15477	17888	7636	10252	9790	4565	5225
59	26470	11773	14697	16985	7329	9656	9485	4444	5041
55-59	140054	62435	77619	91088	39403	51685	48966	23032	25934
60	26097	11198	14899	17019	7144	9875	9078	4054	5024
61	22108	9472	12636	14575	6229	8346	7533	3243	4290
62	20598	8738	11860	12688	5340	7348	7910	3398	4512
63	22192	9237	12955	12948	5472	7476	9244	3765	5479
64	16724	6977	9747	9926	4250	5676	6798	2727	4071

Кількість постійного населення Львівської області за статтю та віком на 1 січня 2008р.

Закінчення

	Все населення			Міське населення			Сільське населення		
	обидві статі	чоловіки	жінки	обидві статі	чоловіки	жінки	обидві статі	чоловіки	жінки
	<i>осіб</i>								
60-64	107719	45622	62097	67156	28435	38721	40563	17187	23376
65-69	114432	45121	69311	65271	26452	38819	49161	18669	30492
70-74	104220	38094	66126	53465	20342	33123	50755	17752	33003
75-79	85031	28208	56823	40094	14188	25906	44937	14020	30917
80-84	46964	12060	34904	23100	6322	16778	23864	5738	18126
85-89	18772	4133	14639	8603	2030	6573	10169	2103	8066
90-94	3828	825	3003	1979	480	1499	1849	345	1504
95-99	1207	269	938	515	140	375	692	129	563
100 і старші	106	10	96	60	10	50	46	0	46
Із загальної кількості населення у віці років:									
0-6	177100	90626	86474	104255	53467	50788	72845	37159	35686
6-9	97450	49841	47609	53885	27555	26330	43565	22286	21279
6-17	358953	183463	175490	200184	102242	97942	158769	81221	77548
0-14	403417	206061	197356	227488	116216	111272	175929	89845	86084
0-17	513019	262145	250874	290953	148685	142268	222066	113460	108606
0-29	1012628	520954	491674	612208	314830	297378	400420	206124	194296
15-49	1347337	679647	667690	838554	415734	422820	508783	263913	244870
16-29	573885	296913	276972	365019	188524	176495	208866	108389	100477
16-54	1480333	740232	740101	926512	453906	472606	553821	286326	267495
16-59	1620387	802667	817720	1017600	493309	524291	602787	309358	293429
Молодші за працездатний вік	438743	224041	214702	247189	126306	120883	191554	97735	93819
Всього працездатного віку	1542768	x	x	965915	x	x	576853	x	x
55 і старші	622333	236777	385556	351331	137802	213529	271002	98975	172027
60 і старші	482279	174342	307937	260243	98399	161844	222036	75943	146093
Всього старші працездатного віку	559898	x	x	311928	x	x	247970	x	x

Розподіл домогосподарств за кількістю осіб у їх складі та наявністю дітей

Регіони	Роки	Кількість домогосподарств (тисяч)	Домогосподарства, які складаються з				Домогосподарства з дітьми у віці до 18 років
			однієї особи	двох осіб	трьох осіб	чотирьох і більше осіб	
			<i>у відсотках до загальної кількості</i>				
Україна	2000	17679,6	20,9	27,5	22,0	29,6	43,7
	2001	17637,5	21,1	28,2	22,0	28,7	42,5
	2002	17609,2	21,3	29,2	22,6	26,9	41,3
	2003	17613,0	22,5	29,7	23,7	24,1	38,9
	2004	17633,8	22,9	29,9	23,0	24,2	37,2
	2005	17539,4	23,1	28,9	23,7	24,3	37,5
	2006	17417,5	25,3	27,0	22,7	25,0	37,7
	2007	17341,1	24,5	27,2	23,9	24,4	37,7
	2008	17199,0	24,3	26,9	24,8	24,0	37,8
<i>у т.ч. за регіонами:</i>							
Львівська	2000	818,1	17,7	19,8	19,6	42,9	49,8
	2001	826,7	18,3	19,6	20,0	42,1	50,3
	2002	819,2	18,8	21,8	19,1	40,3	48,1
	2003	834,4	19,1	23,8	19,1	38,0	46,2
	2004	840,2	20,6	21,6	22,0	35,8	44,4
	2005	835,7	19,4	22,0	22,3	36,3	44,8
	2006	830,0	20,2	22,3	21,9	35,6	45,0
	2007	828,7	21,2	19,7	20,9	38,2	45,2
	2008	824,3	18,4	20,5	23,9	37,2	45,2
Закарпатська	2000	386,3	14,4	21,1	21,3	43,2	54,6
	2001	390,3	14,8	20,7	22,2	42,3	53,6
	2002	391,1	12,8	27,4	19,9	39,9	51,7
	2003	364,9	9,7	20,3	23,7	46,3	56,5
	2004	365,5	10,4	19,5	24,6	45,5	51,9
	2005	363,5	9,7	21,7	20,6	48,0	52,3
	2006	360,9	14,7	18,5	18,9	47,9	52,8
	2007	360,8	11,8	20,5	24,3	43,4	52,9
	2008	358,8	9,1	20,7	26,8	43,4	53,2

Розподіл домогосподарств за кількістю осіб у їх складі та наявністю дітей

Закінчення

Регіони	Роки	Кількість домогосподарств (тисяч)	Домогосподарства, які складаються з				Домогосподарства з дітьми у віці до 18 років
			однієї особи	двох осіб	трьох осіб	чотирьох і більше осіб	
			<i>у відсотках до загальної кількості</i>				<i>у відсотках</i>
Івано - Франківська	2000	453,1	18,0	19,2	17,9	44,9	53,0
	2001	447,4	18,2	20,5	18,0	43,3	51,2
	2002	446,1	15,2	22,7	22,7	39,4	48,7
	2003	463,1	18,2	24,6	16,5	40,7	50,6
	2004	464,5	21,3	23,9	17,1	37,7	46,3
	2005	462,0	21,0	20,8	22,4	35,8	46,7
	2006	456,6	22,2	20,9	19,9	37,0	47,3
	2007	456,0	18,8	25,0	18,3	37,9	46,9
	2008	453,1	19,8	23,4	18,0	38,8	47,1
Чернівецька	2000	293,0	13,7	26,9	22,1	37,3	49,7
	2001	304,0	15,5	26,3	21,6	36,6	47,4
	2002	301,8	16,6	28,2	18,0	37,2	44,6
	2003	314,1	18,2	27,4	21,8	32,6	43,5
	2004	312,9	20,6	23,9	23,2	32,3	50,9
	2005	311,2	24,1	21,6	18,2	36,1	51,3
	2006	308,8	19,1	23,3	23,1	34,5	51,5
	2007	308,4	15,4	24,0	28,9	31,7	51,0
	2008	307,2	17,9	19,5	32,4	30,2	51,2

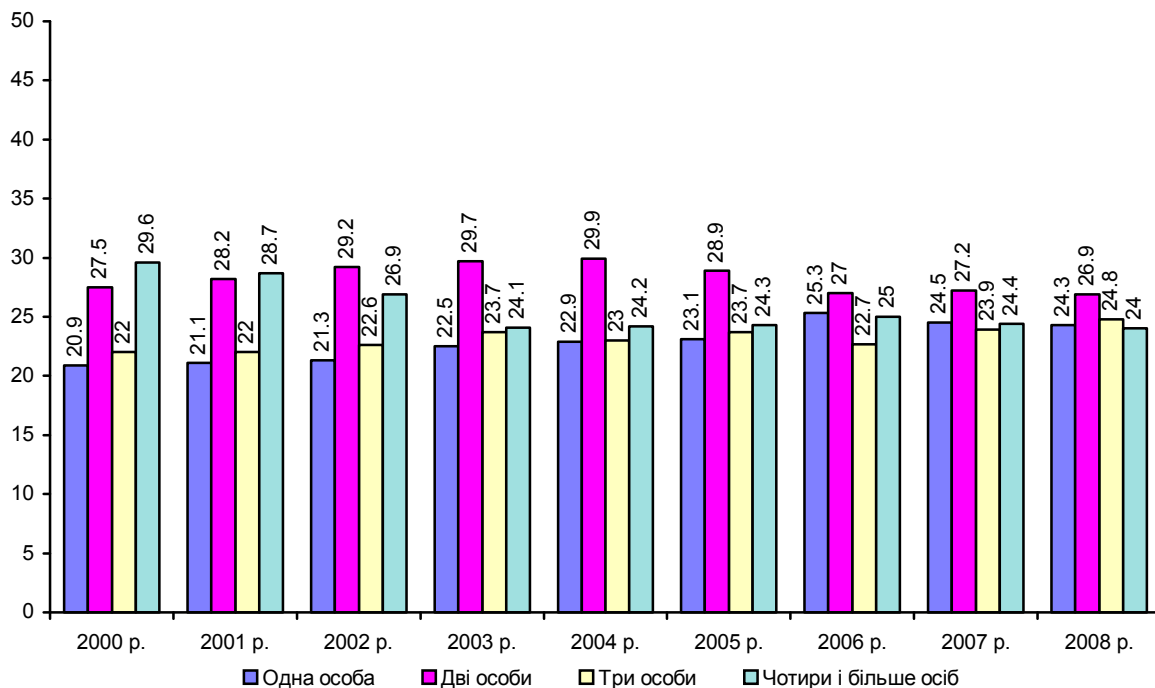
Коментар до таблиці 3

В Україні у 2008р., як і у попередньому році, найбільш характерними є домогосподарства з двох осіб, що складають 26,9% до загальної кількості. На відміну від загальнодержавної тенденції у Карпатському економічному районі значно переважають домогосподарства, які складаються з чотирьох і більше осіб (Львівська область – 37,2% до загальної кількості, Закарпатська область – 43,4%, Івано-Франківська – 38,8%), за винятком Чернівецької області, де переважають домогосподарства, які складаються з трьох осіб (32,4%).

Частка домогосподарств з дітьми до 18 років у Львівській області у 2008р. – 45,2%, що залишилося на рівні 2007р. і на 0,2 в. п. більша, ніж у 2006р.

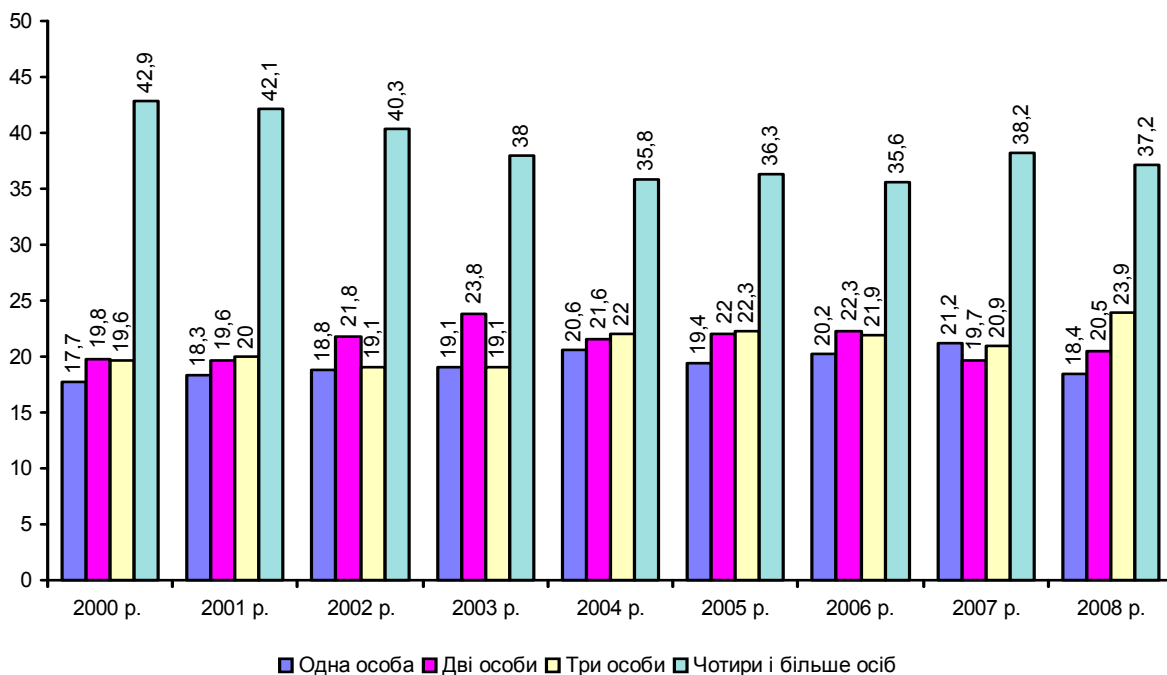
Розподіл домогосподарств України за кількістю осіб у їх складі у 2000-2008рр.

(у відсотках до загальної кількості)



Розподіл домогосподарств Львівської області за кількістю осіб у їх складі у 2000-2008рр.

(у відсотках до загальної кількості)



Розподіл домогосподарств з дітьми, за віком дітей у їх складі

Регіони	Роки	Домогоспо- дарства з дітьми (тисяч)	З них з дітьми у віці:				
			до 3-х років	3 - 6 років	7 - 13 років	14 - 15 років	16 - 17 років
			у відсотках				
Україна	2000	7734,3	13,7	22,0	55,1	20,9	19,8
	2001	7501,7	14,4	23,1	50,8	21,8	21,0
	2002	7278,3	13,9	23,5	50,4	23,4	21,0
	2003	6853,8	15,9	21,9	49,6	20,6	21,5
	2004	6561,0	15,5	22,4	48,4	19,6	22,8
	2005	6577,2	18,7	22,6	46,4	18,5	18,4
	2006	6567,0	17,4	21,7	47,8	21,3	20,6
	2007	6538,8	18,8	24,1	46,2	18,6	18,9
	2008	6497,1	21,1	23,1	45,8	17,2	18,2
у т.ч. за регіонами:							
Львівська	2000	407,3	16,1	25,7	59,7	19,3	22,3
	2001	415,6	16,9	28,4	55,6	20,9	22,0
	2002	394,0	19,5	23,2	45,6	23,8	22,0
	2003	385,7	15,8	24,1	48,7	21,6	24,5
	2004	373,2	13,9	24,4	51,8	23,8	26,5
	2005	374,2	23,9	22,8	46,4	19,5	20,0
	2006	373,4	18,8	20,0	50,6	26,6	21,7
	2007	374,6	14,7	23,8	51,0	20,8	19,9
	2008	372,6	20,3	23,4	49,2	17,4	21,5
Закарпатська	2000	211,1	9,7	24,3	51,6	31,0	21,2
	2001	209,4	13,2	28,3	53,6	24,9	20,8
	2002	202,1	16,4	21,6	51,3	28,7	24,9
	2003	206,2	16,9	32,6	53,0	14,3	24,5
	2004	189,6	21,4	27,7	50,7	15,0	26,1
	2005	190,1	18,2	28,2	57,4	18,7	17,0
	2006	190,5	20,8	28,7	50,1	20,4	19,8
	2007	190,8	17,8	26,7	49,6	26,9	16,4
	2008	190,7	27,7	32,2	44,9	18,5	19,0

Розподіл домогосподарств з дітьми, за віком дітей у їх складі

Закінчення

Регіони	Роки	Домогоспо- дарства з дітьми (тисяч)	З них з дітьми у віці:				
			до 3-х років	3 - 6 років	7 - 13 років	14 - 15 років	16 - 17 років
			<i>у відсотках</i>				
Івано - Франківська	2000	240,3	18,2	31,9	48,3	26,8	18,3
	2001	229,1	24,3	32,6	51,4	19,6	17,6
	2002	217,3	15,3	22,1	56,1	26,0	18,4
	2003	234,6	9,0	25,2	47,8	24,9	24,6
	2004	215,2	20,4	18,6	53,0	23,3	21,0
	2005	215,8	19,8	24,2	44,1	18,9	21,5
	2006	215,9	18,4	24,3	46,7	23,3	21,6
	2007	214,0	19,5	22,4	54,6	17,4	18,7
	2008	213,3	20,1	25,5	42,5	24,9	21,7
Чернівецька	2000	145,6	13,2	31,0	56,0	21,4	22,3
	2001	144,1	11,2	32,5	44,2	18,1	18,3
	2002	134,6	20,9	29,1	60,8	26,4	13,2
	2003	136,7	20,1	23,9	50,0	22,4	23,3
	2004	159,1	16,5	22,2	48,3	20,6	25,2
	2005	159,5	16,7	23,3	54,6	26,4	22,5
	2006	158,9	10,8	19,1	53,4	21,3	15,8
	2007	157,4	17,8	31,5	40,1	16,5	19,8
	2008	157,2	17,7	24,3	42,5	17,6	17,8

Коментар до таблиці 4

В Україні у 2008р. домогосподарства з дітьми у віці 7-13 років найпоширеніші і займають 45,8% серед усіх домогосподарств з дітьми. Цей показник серед домогосподарств Карпатського економічного району найвищий у Львівській області - 49,2%, а найнижчий Івано-Франківській і Чернівецькій області – 42,5% серед домогосподарств з дітьми.

Найменш розповсюджені у Львівській області у 2008р. домогосподарства з дітьми у віці 14-15 років і складають усього 17,4% від загального обсягу домогосподарств з дітьми. Про збільшення народжуваності в області свідчить той факт, що кількість домогосподарств з дітьми у віці до трьох років збільшилася на 5,6 в. п. у порівнянні з попереднім роком. Даний показник менший від середньоукраїнського на 0,8 в. п.

Розподіл домогосподарств з дітьми за кількістю дітей у їх складі

Регіони	Роки	Одна дитина	Дві дитини	Три дитини і більше
		<i>відсотків до кількості домогосподарств з дітьми по регіону</i>		
Україна	2000	60,3	34,0	5,7
	2001	61,6	32,9	5,5
	2002	62,4	31,3	6,3
	2003	64,6	30,0	5,4
	2004	65,7	29,0	5,3
	2005	68,9	27,5	3,6
	2006	65,6	29,7	4,7
	2007	67,9	28,4	3,7
	2008	70,9	25,4	3,7
<i>у т.ч. за регіонами:</i>				
Львівська	2000	46,3	39,7	14,0
	2001	58,5	37,6	13,9
	2002	56,2	34,7	9,1
	2003	54,1	39,4	6,5
	2004	52,8	34,4	12,8
	2005	57,3	38,6	4,1
	2006	53,8	40,1	6,1
	2007	55,6	42,1	2,3
2008	61,8	32,1	6,1	
Закарпатська	2000	54,6	34,7	10,7
	2001	45,7	43,0	11,3
	2002	55,8	30,6	13,6
	2003	46,3	44,4	9,3
	2004	47,6	44,7	7,7
	2005	56,4	30,5	13,1
	2006	47,0	43,6	9,4
	2007	51,8	38,6	9,6
	2008	53,9	36,1	10,0

Розподіл домогосподарств з дітьми за кількістю дітей у їх складі

Регіони	Роки	<i>Закінчення</i>		
		Одна дитина	Дві дитини	Три дитини і більше
<i>відсотків до кількості домогосподарств з дітьми по регіону</i>				
Івано-Франківська	2000	49,4	45,4	5,2
	2001	47,6	43,8	8,6
	2002	51,8	41,4	6,8
	2003	58,5	35,1	6,4
	2004	53,8	38,7	7,5
	2005	61,7	30,8	7,5
	2006	56,6	35,4	8,0
	2007	56,2	38,8	5,0
	2008	58,2	37,2	4,6
Чернівецька	2000	49,3	40,3	10,4
	2001	69,1	27,1	3,8
	2002	51,6	33,8	14,6
	2003	55,2	33,8	11,0
	2004	62,3	28,0	9,7
	2005	52,3	39,9	7,8
	2006	71,1	24,7	4,2
	2007	72,9	22,8	4,3
	2008	74,0	23,3	2,7

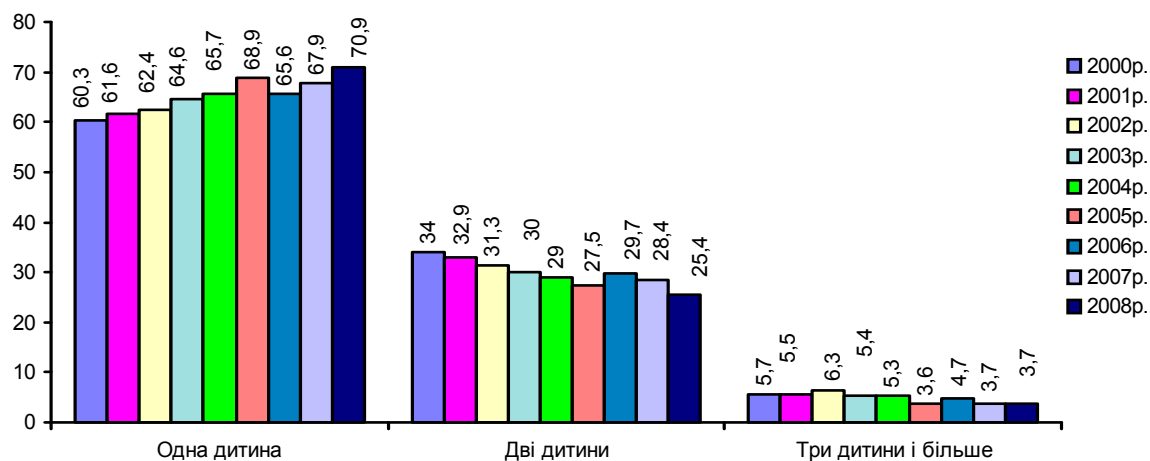
Коментар до таблиці 5

В усіх областях Карпатського економічного району у 2008р. розподіл домогосподарств з дітьми за кількістю дітей у їх складі відбувається на користь домогосподарств з однією дитиною (Львівська область – 61,8%, Закарпатська – 53,9%, Івано-Франківська – 58,2%, Чернівецька – 74,0%). У порівнянні із 2000р. у Львівській області цей показник зріс на 15,5 в. п. У Львівській області у 2008р. кількість домогосподарств, які мають трьох і більше дітей збільшилася у порівнянні з попереднім роком (6,1% відносно 2,3%).

Діаграма 3

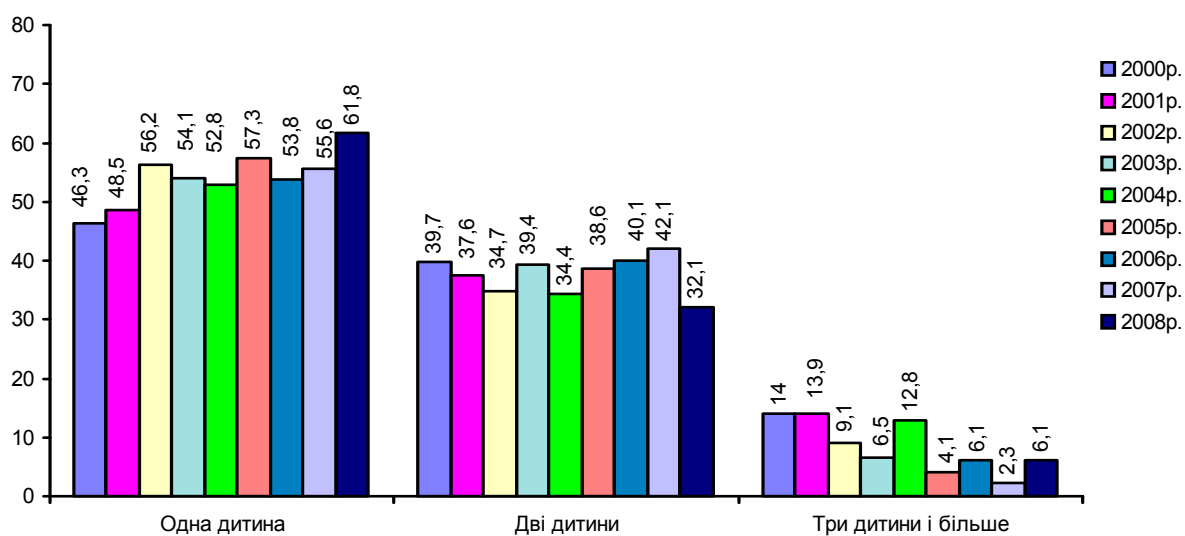
Розподіл домогосподарств України з дітьми за кількістю дітей у їх складі

(у відсотках)



Розподіл домогосподарств Львівської області з дітьми за кількістю дітей у їх складі

(у відсотках)



Розподіл домогосподарств з дітьми за кількістю дорослих осіб у їх складі

Регіони	Роки	Домогосподарства з дітьми за кількістю дорослих осіб у їх складі:			Із загальної кількості домогосподарств з дітьми домогосподарства, які складаються лише з дітей та непрацюючих пенсіонерів	Домогосподарства з однією дорослою особою за кількістю дітей у їх складі	
		одна особа	дві особи	три особи і більше		одна дитина	дві дитини і більше
		<i>у відсотках до загальної кількості домогосподарств з дітьми</i>					
Україна	2000	10,9	52,9	36,2	1,5	71,5	28,5
	2001	11,0	54,4	34,6	2,0	74,1	25,9
	2002	11,5	53,4	35,1	2,1	70,9	29,1
	2003	11,7	57,1	31,2	1,7	73,4	26,6
	2004	11,4	55,2	33,4	1,4	71,9	28,1
	2005	11,2	55,6	33,2	1,6	75,1	24,9
	2006	11,3	54,6	34,1	1,6	72,7	27,3
	2007	10,1	57,6	32,3	1,8	74,9	25,1
	2008	10,0	56,7	33,3	1,4	74,5	25,5
у т.ч. за регіонами:							
Львівська	2000	5,0	45,7	49,3	0,8	57,6	42,4
	2001	6,6	49,1	44,3	2,3	65,1	34,9
	2002	7,1	42,7	50,2	3,3	74,6	25,4
	2003	9,9	47,0	43,1	2,6	73,2	26,8
	2004	8,5	48,3	43,2	0,4	80,8	19,2
	2005	9,2	43,9	46,9	1,4	69,9	30,1
	2006	7,9	46,5	45,6	1,2	77,5	22,5
	2007	10,1	39,6	50,3	1,4	47,7	52,3
	2008	7,2	47,8	45,0	1,5	57,0	43,0
Закарпатська	2000	11,2	50,8	38,0	2,9	56,2	43,8
	2001	4,7	60,4	34,9	0,9	55,6	44,4
	2002	11,7	46,9	41,4	1,4	69,0	31,0
	2003	7,9	48,7	43,4	0,9	37,4	62,6
	2004	8,6	43,6	47,8	0,7	20,8	79,2
	2005	5,2	41,6	53,2	-	62,8	37,2
	2006	5,7	43,1	51,2	0,8	78,9	21,1
	2007	2,7	48,3	49,0	2,6	70,1	29,9
	2008	5,1	44,9	50,0	1,9	55,5	44,5

Розподіл домогосподарств з дітьми за кількістю дорослих осіб у їх складі

Регіони	Ро- ки	Домогосподарства з дітьми за кількістю дорослих осіб у їх складі:			Із загальної кількості домогосподарств з дітьми, домогосподарства які складаються лише з дітей та непрацюючих пенсіонерів	Закінчення	
		одна особа	дві особи	три особи і більше		Домогосподарства з однією дорослою особою за кількістю дітей у їх складі	
						одна дитина	дві дитини і більше
<i>у відсотках до загальної кількості домогосподарств з дітьми</i>							
Івано – Франківська	2000	6,8	49,9	43,3	0,4	75,4	24,6
	2001	9,0	45,8	45,2	1,1	59,1	40,9
	2002	9,7	47,4	42,9	3,0	54,1	45,9
	2003	10,8	40,9	48,3	2,0	77,4	22,6
	2004	9,6	37,8	52,6	3,0	60,2	39,8
	2005	7,1	45,6	47,3	1,7	54,0	46,0
	2006	9,5	41,6	48,9	1,1	55,4	44,6
	2007	7,3	41,5	51,2	1,2	80,2	19,8
	2008	9,5	41,8	48,7	0,5	53,9	46,1
Чернівецька	2000	8,1	49,4	42,5	2,2	40,1	59,9
	2001	8,2	50,1	41,7	1,6	73,2	26,8
	2002	4,8	50,7	44,5	0,9	84,6	15,4
	2003	8,3	53,4	38,3	1,3	46,6	53,4
	2004	15,9	47,9	36,2	2,0	61,9	38,1
	2005	9,0	52,7	38,3	2,4	61,8	38,2
	2006	14,1	40,2	45,7	2,2	82,2	17,8
	2007	12,9	53,1	34,0	3,8	91,1	8,9
	2008	11,3	53,1	35,6	4,2	76,0	24,0

Коментар до таблиці 6

У Львівській області, так як і в Україні у 2008р. серед домогосподарств з дітьми за кількістю дорослих осіб у їх складі переважають домогосподарства у складі яких є дві дорослі особи: Львівська обл. – 47,8%, в Україні - 56,7%. У Закарпатській та Івано-Франківській областях Карпатського економічного району переважають домогосподарства з трьома і більше дорослими особами, відповідно - 50,0% і 48,7% до загальної кількості домогосподарств з дітьми.

Табл. 7

Кількість домогосподарств без дітей, у т.ч. домогосподарств, які складаються з однієї особи

Регіони	Роки	Домогосподарства без дітей (тисяч)	У тому числі домогосподарства з однієї особи (тисяч)	З них	
				у працездатному віці	у непрацездатному віці
				у відсотках	
Україна	2000	9945,3	3688,7	23,6	76,4
	2001	10135,8	3712,2	23,6	76,4
	2002	10330,9	3748,1	23,9	76,1
	2003	10759,2	3957,0	25,6	74,4
	2004	11072,8	3968,9	29,5	70,5
	2005	10962,2	3990,4	28,4	71,6
	2006	10850,5	4339,4	29,0	71,0
	2007	10802,3	4167,5	29,9	70,1
	2008	10701,9	4120,4	29,7	70,3
у т.ч. за регіонами:					
Львівська	2000	410,7	143,5	25,2	74,8
	2001	411,1	151,1	16,9	83,1
	2002	425,2	154,1	31,3	68,7
	2003	448,7	159,4	23,0	77,0
	2004	467,0	170,2	33,2	66,8
	2005	461,5	154,2	26,4	73,6
	2006	456,6	160,5	34,3	65,7
	2007	454,1	169,9	24,3	75,7
	2008	451,7	146,3	30,5	69,5
Закарпатська	2000	175,2	54,3	34,3	65,7
	2001	180,9	57,6	27,7	72,3
	2002	189,0	50,3	39,4	60,6
	2003	158,7	35,6	27,8	72,2
	2004	175,9	35,6	35,5	64,5
	2005	173,4	35,2	29,1	70,9
	2006	170,4	52,3	32,1	67,9
	2007	170,0	42,5	33,1	66,9
	2008	168,1	32,5	28,4	71,6

Кількість домогосподарств без дітей, у т.ч. домогосподарств, які складаються з однієї особи

Регіони	Роки	Домогосподарства без дітей (тисяч)	У тому числі домогосподарства з однієї особи (тисяч)	Закінчення	
				З них	
				у працездатному віці	у непрацездатному віці
<i>у відсотках</i>					
Івано-Франківська	2000	212,8	81,6	22,9	77,1
	2001	218,3	81,6	29,4	70,6
	2002	228,8	68,1	26,9	73,1
	2003	228,5	84,5	26,5	73,5
	2004	249,3	97,0	25,5	74,5
	2005	246,2	97,3	21,6	78,4
	2006	240,7	101,5	32,2	67,8
	2007	242,0	85,7	29,1	70,9
	2008	239,8	89,6	35,1	64,9
Чернівецька	2000	147,4	40,0	17,3	82,7
	2001	159,9	47,0	17,7	82,3
	2002	167,2	50,1	24,8	75,2
	2003	177,4	57,1	30,3	69,7
	2004	153,8	58,3	31,0	69,0
	2005	151,7	75,1	33,3	66,7
	2006	149,9	57,0	32,3	67,7
	2007	151,0	38,8	17,9	82,1
	2008	150,0	50,9	31,4	68,6

Коментар до таблиці 7

Як і у попередньому році, у 2008р. Львівська область займає відособлену позицію у порівнянні з іншими областями Карпатського економічного району за такими показниками, як кількість домогосподарств без дітей та кількістю домогосподарств, які складаються з однієї особи. У 2008р. кількість домогосподарств без дітей у Львівській області становить 451,7 тис., що значно перевищує кількість у Закарпатській області – 168,1 тис., Івано-Франківській – 239,8 тис. та Чернівецькій – 150,0 тис. Домогосподарства з однією особою у 2008р. у Львівській області складають 146,3 тис. на фоні відповідного показника у Закарпатській області – 32,5 тис., Івано – Франківській – 89,6 тис. та Чернівецькій – 50,9 тис.

У всіх областях у 2008р. переважну більшість домогосподарств з однієї особи становлять особи непрацездатного віку.

Характеристика домогосподарств без дітей, які складаються з двох і більше осіб

Регіони	Роки	Домогосподарства з двох і більше осіб (тисяч)	У тому числі домогосподарства, у складі яких :			
			всі у працездатному віці	є одна особа у непрацездатному віці	є дві або більше осіб у непрацездатному віці і одна або більше осіб у працездатному віці	всі у непрацездатному віці
			<i>у відсотках</i>			
Україна	2000	6256,6	36,9	21,9	7,8	33,4
	2001	6422,6	38,0	22,4	6,6	33,0
	2002	6582,8	37,7	22,0	7,3	33,0
	2003	6802,2	39,9	21,9	7,4	30,8
	2004	7103,9	40,0	20,7	7,1	32,2
	2005	6971,8	43,8	23,2	6,6	26,4
	2006	6511,1	43,6	23,0	6,0	27,4
	2007	6634,8	43,3	22,9	6,7	27,1
	2008	6581,5	42,3	25,0	7,4	25,3
<i>у т.ч. за регіонами:</i>						
Львівська	2000	267,3	35,9	28,0	10,7	25,4
	2001	260,0	36,5	29,9	11,2	22,4
	2002	271,1	35,5	26,4	9,6	28,5
	2003	289,3	38,7	20,4	7,7	33,2
	2004	296,8	45,3	24,0	9,6	21,1
	2005	307,3	38,7	26,1	10,3	24,9
	2006	296,1	40,8	28,2	5,9	25,1
	2007	284,2	43,0	27,5	8,0	21,5
	2008	305,4	34,2	28,3	14,0	23,5
Закарпатська	2000	120,9	46,2	30,3	6,3	17,2
	2001	123,3	39,4	23,7	10,2	26,7
	2002	138,7	46,8	19,3	7,5	26,4
	2003	123,1	38,9	25,0	13,3	22,8
	2004	140,3	50,2	23,6	7,3	18,9
	2005	138,2	43,8	31,4	7,6	17,2
	2006	118,1	41,6	31,0	6,9	20,5
	2007	127,5	46,0	22,1	6,3	25,6
	2008	135,6	42,3	29,5	6,8	21,4

Характеристика домогосподарств без дітей, які складаються з двох і більше осіб

Регіони	Роки	Домогосподарства з двох і більше осіб (тисяч)	Закінчення			
			У тому числі домогосподарства, у складі яких :			
			всі у працездатному віці	є одна особа у непрацездатному віці	є дві або більше осіб у непрацездатному віці і одна або більше осіб у працездатному віці	всі у непрацездатному віці
<i>у відсотках</i>						
Івано-Франківська	2000	131,2	41,5	22,3	13,2	23,0
	2001	136,7	35,5	22,3	8,8	33,4
	2002	160,7	42,1	24,3	8,3	25,3
	2003	144,0	31,6	27,3	9,2	31,9
	2004	152,3	36,4	24,7	7,3	31,6
	2005	148,9	34,7	23,5	13,3	28,5
	2006	139,2	42,1	20,0	10,4	27,5
	2007	156,3	37,1	27,0	9,1	26,8
	2008	150,2	35,8	29,5	4,6	30,1
Чернівецька	2000	107,4	30,0	16,7	9,8	43,5
	2001	112,9	41,3	25,9	11,9	20,9
	2002	117,1	44,9	22,2	6,1	26,8
	2003	120,3	36,7	25,4	3,5	34,4
	2004	95,5	32,2	25,3	10,3	32,2
	2005	76,6	40,6	26,5	4,7	28,2
	2006	92,9	41,9	11,6	10,4	36,1
	2007	112,2	33,8	28,9	10,4	26,9
	2008	99,1	34,9	23,2	14,8	27,1

Коментар до таблиці 7

Серед домогосподарств без дітей, які складаються з двох і більше осіб частка тих, у яких усі особи у працездатному віці у 2008р. найвища у Закарпатській області – 42,3%, а найнижча у Львівській області – 34,2%. Серед домогосподарств, у яких всі у непрацездатному віці лідирує Івано-Франківська область, де цей показник склав 30,1%, що на 6,6 в. п. більше, ніж у Львівській області.

Табл.9

Розподіл домогосподарств за наявністю працюючих осіб у їх складі

Регіони	Роки	Кількість домогосподарств (тисяч)	У т.ч. домогосподарства, в яких		Середня кількість працюючих у розрахунку на одне домогосподарство (осіб)	Коефіцієнт економічного навантаження на працюючого члена домогосподарства (разів)
			є працюючі особи	немає працюючих осіб		
			у відсотках			
Україна	2000	17679,6	63,1	36,9	1,0	2,74
	2001	17637,5	61,3	38,7	1,0	2,79
	2002	17609,2	61,1	38,9	1,0	2,78
	2003	17613,0	61,8	38,2	1,0	2,65
	2004	17633,8	60,5	39,5	1,0	2,68
	2005	17539,4	63,5	36,5	1,0	2,50
	2006	17417,5	62,7	37,3	1,0	2,52
	2007	17341,1	63,2	36,8	1,1	2,47
	2008	17199,0	64,5	35,5	1,1	2,39
у т.ч. за регіонами :						
Львівська	2000	818,1	68,6	31,4	1,2	2,82
	2001	826,7	66,9	33,1	1,1	2,88
	2002	819,2	61,5	38,5	1,0	3,08
	2003	834,4	62,1	37,9	1,1	2,84
	2004	840,2	64,8	35,2	1,1	2,81
	2005	835,7	64,4	35,6	1,1	2,77
	2006	830,0	66,0	34,0	1,1	2,65
	2007	828,7	63,8	36,2	1,1	2,72
	2008	824,3	68,0	32,0	1,2	2,62
Закарпатська	2000	386,3	60,3	39,7	0,9	3,43
	2001	390,3	55,9	44,1	0,8	3,98
	2002	391,1	59,1	40,9	0,9	3,66
	2003	364,9	67,9	32,1	1,1	3,09
	2004	365,5	75,4	24,6	1,4	2,48
	2005	363,5	80,1	19,9	1,3	2,56
	2006	360,9	77,3	22,7	1,5	2,33
	2007	360,8	76,6	23,4	1,4	2,43
	2008	358,8	78,4	21,6	1,6	2,18
Івано.-Франківська	2000	453,1	67,4	32,6	1,1	2,84
	2001	447,4	59,8	40,2	1,0	3,27
	2002	446,1	67,4	32,6	1,1	2,77
	2003	463,1	66,5	33,5	1,1	2,73
	2004	464,5	62,1	37,9	0,9	3,22
	2005	462,0	67,9	32,1	1,1	2,67
	2006	456,6	70,7	29,3	1,1	2,66
	2007	456,0	72,2	27,8	1,1	2,65
	2008	453,1	70,4	29,6	1,2	2,56

Розподіл домогосподарств за наявністю працюючих осіб у їх складі

						<i>Закінчення</i>	
Регіони	Роки	Кількість домогосподарств (тисяч)	У т.ч. домогосподарства, в яких		Середня кількість працюючих у розрахунку на одне домогосподарство (осіб)	Коефіцієнт економічного навантаження на працюючого члена домогосподарства (разів)	
			є працюючі особи	немає працюючих осіб			
			<i>у відсотках</i>				
Чернівецька	2000	293,0	56,8	43,2	0,9	3,71	
	2001	304,0	56,8	43,2	0,8	3,61	
	2002	301,8	60,2	39,8	1,0	2,95	
	2003	314,1	50,1	49,9	0,7	3,90	
	2004	312,9	56,5	43,5	0,9	3,25	
	2005	311,2	60,4	39,6	0,9	3,07	
	2006	308,8	66,4	33,6	1,0	2,90	
	2007	308,4	60,1	39,9	1,0	2,95	
	2008	307,2	60,0	40,0	1,0	2,94	

Коментар до таблиці 9

За програмою обстеження респонденти самостійно визначають свій статус (працююча чи непрацююча особа незалежно від наявності юридичного оформлення трудових відносин). За розповсюдженими даними найвища частка домогосподарств Карпатського економічного району, у складі яких є працюючі особи, у 2008р. характерна для Закарпатської області – 78,4%, найнижча – у Чернівецькій області – 60,0%.

Показник коефіцієнта економічного навантаження на працюючого члена домогосподарства у 2008р. у трьох областях Карпатського економічного району, за виключенням Закарпатської (2,18) вищий за середньоукраїнський – 2,39 (Львівська область – 2,62, Івано-Франківська – 2,56, Чернівецька – 2,94).

**Розподіл домогосподарств, у складі яких є працюючі особи,
за їх кількістю**

Регіони	Роки	Кількість домогосподарств, у складі яких є працюючі (тисяч)	з них домогосподарства з кількістю працюючих осіб:		
			одна	дві	три і більше
			<i>у відсотках</i>		
Україна	2000	11159,2	49,7	42,0	8,3
	2001	10806,1	50,2	41,3	8,5
	2002	10751,6	50,6	40,2	9,2
	2003	10887,6	50,8	40,3	8,9
	2004	10671,0	50,3	40,0	9,7
	2005	11138,9	47,9	41,8	10,3
	2006	10924,6	48,1	41,4	10,5
	2007	10965,6	46,7	42,4	10,9
	2008	11089,3	45,9	42,7	11,4
<hr/>					
<i>у т.ч. за регіонами :</i>					
Львівська	2000	561,5	45,4	43,6	11,0
	2001	553,1	47,1	43,1	9,8
	2002	504,2	47,6	40,7	11,7
	2003	517,8	43,1	45,1	11,8
	2004	544,3	48,2	39,3	12,5
	2005	538,2	44,7	41,4	13,9
	2006	548,0	46,2	39,4	14,4
	2007	528,4	41,4	44,1	14,5
	2008	560,4	45,1	42,1	12,8
<hr/>					
Закарпатська	2000	232,9	54,6	37,4	8,0
	2001	218,1	58,5	39,5	2,0
	2002	231,2	62,0	29,3	8,7
	2003	247,8	48,4	42,8	8,8
	2004	275,6	39,8	42,2	18,0
	2005	291,3	47,7	40,6	11,7
	2006	279,1	39,3	40,7	20,0
	2007	276,3	37,4	46,6	16,0
	2008	281,3	33,6	44,8	21,6

Розподіл домогосподарств, у складі яких є працюючі особи, за їх кількістю

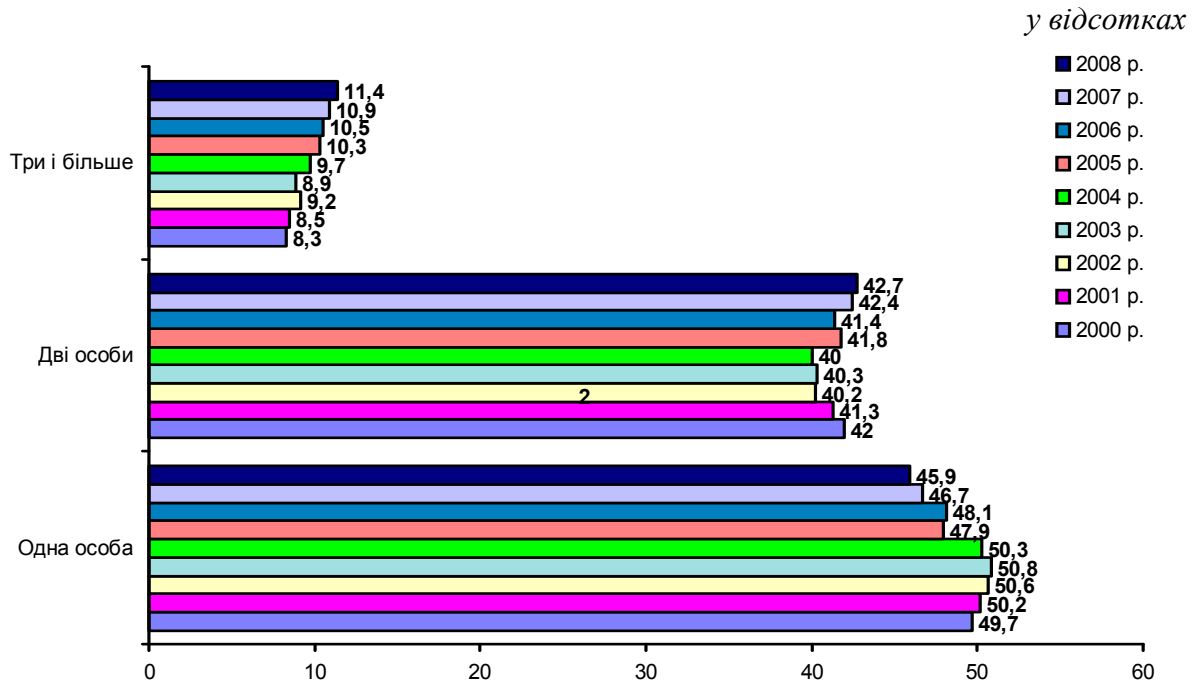
Регіони	Роки	Кількість домогосподарств, у складі яких є працюючі (тисяч)	<i>Закінчення</i>		
			з них домогосподарства з кількістю працюючих осіб:		
			одна	дві	три і більше
<i>у відсотках</i>					
Івано.- Франківська	2000	305,5	45,6	45,3	9,1
	2001	267,3	50,1	39,6	10,3
	2002	300,6	48,4	37,9	13,7
	2003	307,8	47,4	43,2	9,4
	2004	288,7	60,2	31,6	8,2
	2005	313,9	48,7	40,0	11,3
	2006	322,7	53,0	36,7	10,3
	2007	329,2	56,0	35,7	8,3
	2008	319,0	48,3	37,8	13,9
Чернівецька	2000	166,4	54,3	40,9	4,8
	2001	172,7	65,2	26,5	8,3
	2002	181,8	42,0	45,8	12,2
	2003	157,3	57,3	38,3	4,4
	2004	176,9	51,0	41,4	7,6
	2005	188,1	51,8	41,6	6,6
	2006	205,2	61,6	29,7	8,7
	2007	185,3	47,4	43,0	9,6
	2008	184,3	51,7	34,1	14,2

Коментар до таблиці 10

У двох областях Карпатського економічного району, у порівнянні з попереднім роком простежується тенденція до збільшення кількості домогосподарств, у складі яких є працюючі особи (Львівська область – 560,4 тис. у 2008р. відносно 528,4 тис. у 2007р. Закарпатська область – 281,3 тис. відносно 276,3 тис.), а у двох інших тенденція до зменшення (Івано-Франківська – 319,0 тис. відносно 329,2 тис. і Чернівецька – 184,3 тис. відносно 185,3 тис. у відповідних роках). У Львівській області серед домогосподарств, у складі яких є працюючі, переважають ті, у яких є одна працююча особа і цей показник у 2008р. складає 45,1%.

Діаграма 4

Розподіл домогосподарств України, у складі яких є працюючі особи, за їх кількістю у 2000-2008рр.



Розподіл домогосподарств Львівської області, у складі яких є працюючі особи, за їх кількістю у 2000-2008рр

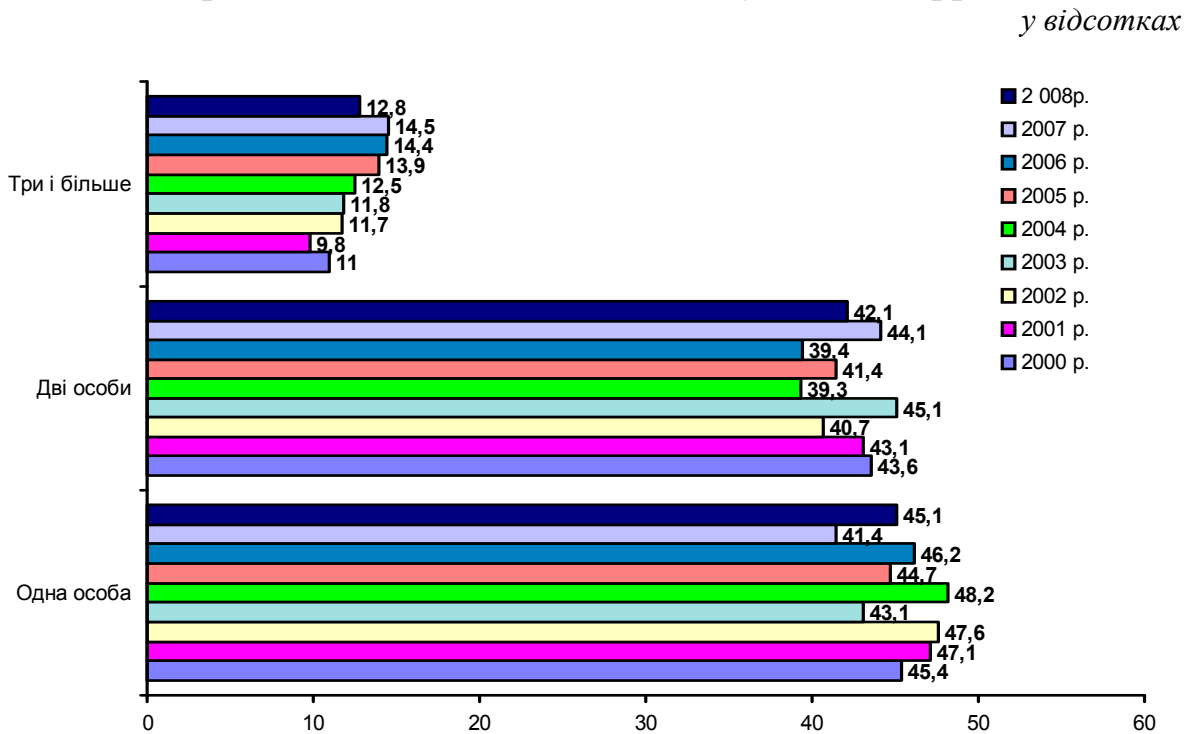


Табл.11

Населення за економічною активністю

	2003	2004	2005	2006	2007
	у віці 15-70 років, тис. осіб				
Економічно активне населення	1192,4	1174,5	1167,0	1166,9	1167,7
працездатного віку	1094,9	1087,1	1062,5	1066,7	1067,1
старше працездатного віку	97,5	87,4	104,5	100,2	100,6
Зайняті	1069,4	1057,0	1064,6	1070,1	1077,3
працездатного віку	972,6	970,3	960,3	970,0	976,7
старше працездатного віку	96,8	86,7	104,3	100,1	100,6
Безробітні	123,0	117,5	102,4	96,8	90,4
працездатного віку	122,3	116,9	102,2	96,7	90,4
старше працездатного віку	0,7	0,6	0,2	0,1	0,0
Економічно неактивне населення	716,2	732,8	740,1	739,7	737,4
працездатного віку	467,5	483,1	511,1	510,9	512,3
старше працездатного віку	248,7	249,7	229,0	228,8	225,1

Табл.12

Населення за економічною активністю, статтю та місцем проживання у 2007р.

	Всього	У тому числі			
		жінки	чоловіки	міське населення	сільське населення
	у віці 15-70 років, тис. осіб				
Економічно активне населення	1167,7	548,2	619,5	700,9	466,8
працездатного віку	1067,1	479,1	588,0	665,7	401,4
старше працездатного віку	100,6	69,1	31,5	35,2	65,4
Зайняті	1077,3	524,3	553,0	652,2	425,1
працездатного віку	976,7	455,2	521,5	617,0	359,7
старше працездатного віку	100,6	69,1	31,5	35,2	65,4
Безробітні	90,4	23,9	66,5	48,7	41,7
працездатного віку	90,4	23,9	66,5	48,7	41,7
старше працездатного віку	0,0	-	-	-	-
Економічно неактивне населення	737,4	421,8	315,6	482,6	254,8
працездатного віку	512,3	266,1	246,2	322,1	190,2
старше працездатного віку	225,1	155,7	69,4	160,5	64,6

Динаміка зайнятого населення за статтю та місцем проживання

	2003	2004	2005	2006	2007
	<i>тис. осіб</i>				
<i>Населення у віці 15-70 років</i>	1069,4	1057,0	1064,6	1070,1	1167,7
у тому числі					
<i>за статтю</i>					
жінки	536,6	517,6	510,9	518,6	548,2
чоловіки	532,8	539,4	553,7	551,5	619,5
<i>за місцем проживання</i>					
міське	639,0	643,5	638,1	645,2	700,9
сільське	430,4	413,5	426,5	424,9	466,8

Рівні зайнятості населення за статтю та місцем проживання

	2003	2004	2005	2006	2007
	<i>у відсотках</i>				
<i>Населення у віці 15-70 років</i>	56,0	55,4	55,8	56,1	56,6
у тому числі					
<i>за статтю</i>					
жінки	54,4	52,6	52,0	52,9	54,1
чоловіки	57,7	58,5	59,9	59,5	59,1
<i>за місцем проживання</i>					
міське	54,6	54,8	54,2	54,6	55,1
сільське	58,4	56,4	58,5	58,6	58,9

Розподіл домогосподарств за типом житла у 2008р.

	К-ть д-ств (тисяч)	З них мешкають у:					Розподіл домогосподарств за типом власності житла			
		окремій квар- тирі	комунальній квартирі	індивідуаль- ному будинку	частині індивідуаль- ного будинку	гуртожитку	приватне	державне	відомче	наймають у фізичних осіб
Україна	17199,0	46,5	0,6	47,2	3,3	2,4	94,2	3,2	0,2	2,4
Львівська	824,3	46,8	-	45,3	1,6	6,3	94,8	3,2	-	2,0
Закарпатсь- ка	358,8	26,0	-	70,4	2,0	1,6	97,3	0,8	1,0	0,9
Ів.Франкі- вська	453,1	36,1	-	61,7	1,2	1,0	92,6	3,2	-	4,2
Чернівецька	307,2	18,5	3,0	72,1	2,2	4,2	98,1	1,3	-	0,6

Коментар до таблиці 15

Переважає більшість домогосподарств Карпатського економічного району має окреме житло (окрему квартиру чи індивідуальний будинок). Львівська область займає перше місце за кількістю домогосподарств, які проживають в окремій квартирі. У 2008р. цей показник у Львівській області становив 46,8%, у Закарпатській – 26,0%, у Івано-Франківській – 36,1% та у Чернівецькій – 18,5%. Львівська область посідає останню позицію серед областей Карпатського економічного району щодо кількості домогосподарств, які проживають в індивідуальному будинку (Львівська область – 45,3%, Закарпатська – 70,4%, Івано-Франківська – 61,7%, Чернівецька – 72,1%).

Розподіл домогосподарств за кількістю кімнат у житлі та часом його будівництва у 2008р.

	К-ть д-ств (тис)	З них мешкають у:				Розподіл домогосподарств за часом будівництва їх житла						
		одній кімнаті	двох кімнатах	трьох кімнатах	чотирьох і більше кімнатах	у 40-х роках і раніше	у 50-х роках	у 60-х роках	у 70-х роках	у 80-х роках	у 1991-2000 роках	у 2001 році і пізніше
<i>у відсотках</i>												
Україна	17199,0	14,3	35,8	33,3	16,6	9,9	13,9	24,4	24,0	21,4	5,9	0,5
Львівська	824,3	15,9	38,9	32,1	13,1	20,0	10,4	18,7	25,3	21,3	4,0	0,3
Закарпатська	358,8	9,8	39,2	31,8	19,2	7,8	11,0	17,0	20,5	32,2	9,4	2,1
Івано-Франківська	453,1	15,1	42,7	27,8	14,4	12,0	10,0	24,2	20,1	24,8	8,2	0,7
Чернівецька	307,2	14,9	38,6	30,7	15,8	20,3	9,6	14,8	14,0	32,5	7,4	1,4

Коментар до таблиці 16

У Львівській області більшість домогосподарств проживає у двокімнатному житлі – 38,9%, у трьохкімнатному – 32,1%, в однокімнатному – 15,9%, і у чотирьох та більше кімнатах – 13,1%. Для переважної більшості домогосподарств Львівської області характерне проживання у помешканнях, зведених у 70-х роках (25,3%).

Табл.17

Розподіл домогосподарств за розміром житлової площі на одну особу у 2008р.

	К-ть д-ств (тисяч)	За розміром житлової площі на одну особу			
		до 7,5 кв.м.	7,5 кв.м. – 9,0 кв.м.	9,1 кв.м. - 13,65 кв.м.	понад 13,65 кв.м.
		у відсотках			
Україна	17199,0	10,2	5,4	25,3	59,1
Львівська	824,3	14,9	4,8	31,5	48,8
Закарпатська	358,8	10,2	9,2	28,8	51,8
Ів.Франківська	453,1	15,5	5,9	24,7	53,9
Чернівецька	307,2	6,0	10,4	23,3	60,3

Коментар до таблиці 17

Більшість домогосподарств Карпатського економічного району забезпечені житловою площею більше як 13,65 кв.м. на одну особу, найбільша частка таких домогосподарств у Чернівецькій області (60,3%), а найменша у Львівській – 48,8%. У Львівській (14,9%) , Івано-Франківській (15,5%) вища за середньоукраїнську частка домогосподарств, у яких розмір житлової площі на одну особу становить менше ніж 7,5 кв.м.

Табл. 18

Розподіл населення у віці 18 років і старше залежно від величини індексу маси тіла у 2008р.

	У тому числі з індексом маси тіла				
	менше 18,5 (понижена маса тіла)	від 18,5 до 25 (норма)	від 25 до 30 (надлишкова маса тіла)	від 30 до 40 (ожиріння)	понад 40 (крайне ожиріння)
	у відсотках				
Україна	1,5	46,7	37,8	13,6	0,4
Львівська	1,2	48,7	37,7	12,2	0,2
Закарпатська	1,1	47,5	41,4	10,0	0,0
Ів.Франківська	1,1	58,0	32,3	8,4	0,2
Чернівецька	1,7	49,2	35,6	12,8	0,7

Коментар до таблиці 18

Нормальну вагу тіла (індекс маси тіла від 18,5 до 25) має 48,7% дорослого населення Львівської області, 47,5% - Закарпатської, 58,0% - Івано-Франківської та 49,2% - Чернівецької області. Порівнюючи наведені показники і середньоукраїнський показник, що становить 46,7%, можна зробити висновок про збалансоване харчування та помірні фізичні навантаження більшості жителів Карпатського економічного району. Вагу тіла вище норми має 50,1% населення Львівської області, що нижча середньоукраїнського показника на 1,7 в. п. Кожна десята доросла особа Львівської області має надмірну вагу (індекс маси тіла понад 30).

Населення у віці 6 років і старше, яке займається фізкультурою та спортом не менше одного разу на тиждень у 2008р.

	діти у віці від 6 до 18 років	чоловіки у віці 18 років і старше	жінки у віці 18 років і старше
	<i>у відсотках до кількості населення відповідно статево-вікової групи</i>		
Україна	98,7	19,4	34,2
Львівська	99,7	21,2	35,6
Закарпатська	97,0	12,3	29,4
Ів.Франківська	98,4	10,4	17,4
Чернівецька	98,2	9,6	20,7

Коментар до таблиці 19

У 2008р. Львівська область впевнено займає провідні позиції серед областей Карпатського економічного району, щодо кількості осіб, що займаються фізкультурою та спортом не менше одного разу на тиждень.

Майже усі діти Львівської області (99,7%) віком від 6 до 18 років займаються фізкультурою та спортом не менше одного разу на тиждень. У відповідній статево-віковій групі найнижчий показник у Закарпатській області – 97,0%. Лідирує Львівська область за даним показником і серед дорослого населення: чоловіки у віці 18 років і старші – 21,2%, жінки у цьому віці – 35,6%. У Закарпатській області відповідні показники становлять – 12,3% та 29,4%, в Івано-Франківській – 10,4%, 17,4% та у Чернівецькій - 9,6% і 20,7%.

Розподіл населення за рівнем освіти у 2008р.

	К-сть населення у віці 6 років і старші-всього (тисяч)	З них мають освіту:							
		повну вищу	базову вищу	неповну вищу	повну загальну середню	базову загальну середню	початкову загальну середню	не мають початкової загальної та неписьменні	Довідково: частка населення у віці 6 років і старші, яке має проф.-тех. освіти
		у відсотках							
Україна	42106,1	16,4	1,1	18,0	37,2	12,9	9,1	5,3	20,3
Львівська	2359,5	17,5	1,2	12,2	41,6	12,0	10,1	5,4	24,1
Закарпатська	1123,0	13,5	0,3	11,9	43,7	15,8	7,9	6,9	12,5
Ів.Франківська	1282,4	10,0	1,0	14,7	40,7	17,1	9,4	7,1	20,3
Чернівецька	833,6	12,4	0,6	12,1	39,2	18,7	10,2	6,8	16,4

Коментар до таблиці 20

Частка населення у віці шести років і старше, яка має повну вищу освіту у 2008р. у областях Карпатського економічного району, крім Львівської області (17,5%) нижча, ніж у середньому по Україні (16,4%).

Аутсайдером стала Івано-Франківська область, у якої частка населення з повною вищою освітою у 2008р. становить 10,0%. Найбільша частка населення у 2008р. має повну загальну середню освіту у Закарпатській області – 43,7%, а найменше осіб, які здобули повну загальну середню освіту проживає у Чернівецькій області – 39,2%. У середньому в Карпатському районі даний показник перевищує загальноукраїнський (37,2%).

Методологічні пояснення

Основним джерелом інформації щодо соціально-демографічних характеристик домогосподарств України є переписи населення, які періодично проводяться органами державної статистики. У міжпереписні періоди дані отримуються за допомогою вибіркового обстеження умов життя домогосподарств. Крім того, за допомогою даних цього обстеження здійснюється комплексне дослідження рівня та умов життя населення, яке доповнює дані існуючої адміністративної статистики.

Програма обстеження умов життя домогосподарств містить оновлену систему показників, що враховує зміни, пов'язані з переходом економіки до ринкових відносин та нову технологію збору та обробки отриманої інформації, яка значно розширює можливості аналізу.

Обстеження умов життя домогосподарств проводиться відповідно до вимог міжнародних стандартів, а саме:

- застосування принципу територіального, ймовірнісного відбору при формуванні мережі домогосподарств, яким пропонується взяти участь в обстеженні;
- добровільна згода домогосподарств на участь в обстеженні;
- періодична заміна (ротація) респондентів (домогосподарств);
- повна відмова від методу балансу доходів і витрат сімейних бюджетів та покладення в основу визначення рівня життя населення показників витрат домогосподарств як більш надійного джерела інформації;
- мінімальне навантаження на домогосподарство;
- вивчення споживання домогосподарства протягом короткого часу;
- можливість отримання науково обґрунтованих оцінок точності та якості інформації;
- розповсюдження даних вибіркового обстеження на генеральну сукупність - усе населення України.

Домогосподарство - одна особа або сукупність осіб, які мешкають в одному житлі та ведуть спільне господарство (мають спільні витрати, пов'язані з утриманням житла, харчуванням тощо). При цьому, на відміну від визначення «сім'ї», наявність родинних зв'язків не є обов'язковою.

ОСНОВНІ ТЕРМІНИ ТА ПОНЯТТЯ

- Великі міста** - міста з чисельністю населення 100 тис. осіб і більше.
- Малі міста** - міста з чисельністю населення менше 100 тис. осіб.
- Діти** - особи у віці до 18 років, які не перебувають у шлюбі.
- Дорослі** - особи у віці 18 років і старші, а також особи до 18 років, які перебувають у шлюбі.
- Повна вища освіта** - відмічається особам, які закінчили вищий навчальний заклад. (інститут, консерваторію, академію, університет та інші прирівняні до них навчальні заклади) і отримали документ про його закінчення.
- Незакінчена вища освіта** - відмічається особам, які навчаються або навчалися раніше і завершили навчання за основною освітньою програмою повної вищої освіти обсягом не менше 3 років навчання. Особам, які навчаються у вищих учбових закладах менше 3 років терміну навчання відмічається освіта, яку вони мали до вступу у вищий учбовий заклад, наприклад, «базова вища», «повна загальна середня», «професійно - технічна.
- Базова вища освіта** - відмічається особам, які закінчили вищий учбовий заклад - коледж, інститут, консерваторію, академію, університет та інші прирівняні до них учбові заклади освіти і отримали документ про набуття освітньо-кваліфікаційного рівня «бакалавр».
- Професійно-технічна освіта** - відмічається особам, які закінчили у будь-якому році середнє або інше професійно-технічне училище, ремісниче училище, галузеве професійне училище, школу фабрично-заводського навчання, або фабрично-заводського учнівства, а також технічне училище, навчально-виробничий центр, навчально-курсний комбінат, інші прирівняні до них учбові заклади та отримали документ про закінчення.
- Середня спеціальна освіта** - відмічається особам, які закінчили технікум або інший прирівняний до нього учбовий заклад і отримали документ про набуття освітньо-кваліфікаційного рівня «молодший спеціаліст».
- Повна загальна середня освіта** - відмічається особам, які закінчили старшу школу: 11 - річку, 10 річку, дореволюційну гімназію, реальне училище, комерційне училище або іншу середню загальноосвітню школу
- Базова загальна середня освіта** - відмічається особам, які закінчили «основну» школу, а саме: восьмирічну школу у 1963-1989рр., семирічну школу або 7 класів у 1961р. і раніше; 8, 9 класів середньої школи у 1963 – 1989рр., закінчили 10 класів школи - одинадцятирічки, навчаються в 10-11 класах; в професійно-технічному закладі (крім осіб з повн.загальною середньою освітою); тим, хто вибув із 9-11 класів або із професійно-технічного закладу в будь-якому році (крім осіб із повною загальною середньою освітою).

- Початкова загальна освіта** - відмічається особам, які закінчили початкову школу або 3 класи в 1972-1989рр., 4-6 класів у будь-якому році, 7 класів у 1962р. і пізніше; тим, хто навчається в 5-9 класах; тим, хто вибув із 4 класу в 1973-1989рр., з 5-7 класів у будь-якому році, з 8 класу в 1962/63 навчальному році і пізніше, з 9 класу в 1989/90 навчальному році і пізніше.
- Не має початкової загальної** - відмічається особам у віці 6 років і старше (як тим, хто навчається, так і тим, хто не навчається), які не мають початкової загальної освіти, але вміють читати та писати будь-якою мовою або тільки читати (хоча б повільно).
- Неписьменний** - відмічається особам у віці 6 років і старше, які не вміють читати
- Працююча особа** - особа, яка надала ствердну відповідь на запитання «Чи працюєте в даний час?». Працюючі пенсіонери також відносяться до категорії «працюючі».
- Непрацююча особа** - особа, яка дала негативну відповідь на запитання «Чи працюєте в даний час?».
- Пенсіонер** - особа, яка отримує пенсію і не працює
- Коефіцієнт економічного навантаження на працюючого члена домогосподарства** - відношення загальної кількості членів домогосподарства до кількості працюючих осіб у його складі.

Головне управління статистики у Львівській області

Основні соціально-демографічні характеристики домогосподарств Львівської області

*Відповідальний за випуск
Шулигіна Ніна Василівна*

Комп'ютерний дизайн та верстка Камінська О.В.

Підписано до друку 31.07.2008. Формат 29.7x21
Папір офсетний. Гарнітура Times New Roman
Тираж 7 прим.